

Yleisten kulkuväylien ylläpito

Ohje väylänpitäjille



Yleisten kulkuväylien ylläpito

Ohje väylänpitäjille

Liikenneviraston ohjeita 10/2017

Liikennevirasto

Helsinki 2017

Kannen kuva: Liikenneviraston kuva-arkisto

Verkojulkaisu pdf (www.liikennevirasto.fi)

ISSN-L 1798-663X

ISSN 1798-6648

ISBN 978-952-317-376-7

Liikennevirasto

PL 33

00521 HELSINKI

Puhelin 0295 34 3000

Kunnossapito-osasto

Säädösperusta

Kohdistuvuus

Korvaa/muuttaa
Yleisten kulkuväylien ylläpito-ohje
(19.10.2005, Merenkululaitos)

Asiasanat

Merenkulku, vesiväylät, kulkuväylät, ylläpito, ohjeet

Voimassa

1.6.2017 alkaen toistaiseksi

Yleisten kulkuväylien ylläpito – Ohje väylänpitäjille

Liikenneviraston ohjeita 10/2017

Liikennevirasto hyväksyy ohjeen.

Tekninen johtaja

Markku Nummelin

Aluepäällikkö

Marko Reilimo

Ohje hyväksytään sähköisellä allekirjoituksella.

Merkintä sähköisestä allekirjoituksesta on viimeisellä sivulla.

LISÄTIETOJA

Marko Reilimo

Liikennevirasto

puh. 029 534 3372

Liikennevirasto

PL 33
00521 HELSINKI

puh. 0295 34 3000
faksi 0295 34 3700

kirjaamo@liikennevirasto.fi
etunimi.sukunimi@liikennevirasto.fi

www.liikennevirasto.fi

Esipuhe

Tämä ohje korvaa Merenkululaitoksen Yleisten kulkuväylien ylläpito-ohjeen 19.10.2005.

Tämän uuden ohjeen tarkoituksena on kuvata vesiväylän ylläpitäjän vastuita ja sitä, minkälaisilla toimenpiteillä turvallinen vesiliikenne voidaan väylänpidollisesti saavuttaa. Väylanhoidon palvelukuvaus (LO 33/2015) -nimisessä ohjeessa on kuvattu vanhan Yleisten kulkuväylien ylläpito-ohjeen Liikenneviraston ja sen sopimuskumppaneiden välistä palvelutasoa kuvaavat asiat.

Ohje on laadittu virkatyönä Liikenneviraston viranomaistyöryhmässä.

Helsingissä toukokuussa 2017

Liikennevirasto
Kunnossapito-osasto

Sisällysluettelo

1	YLEISTÄ.....	6
2	VÄYLÄN PERUSTAMINEN JA MERKITSEMINEN	8
2.1	Väylä	8
2.2	Yleinen kulkuväylä	8
2.2.1	Julkinen kulkuväylä	8
2.2.2	Yleinen paikallisväylä.....	8
2.3	Merenkulun turvalaitteet	8
2.4	Liikenneviraston väyläpäätös	10
3	VESIVÄYLÄSTÖN LUOKITUKSET	12
3.1	Liikenneviraston vesiväyläluokitus.....	12
3.2	Liikenneviraston väylänhoitoluokitus	12
3.3	Turvalaitteiden korjaamisen kiireellisyysluokitus	12
4	VÄYLÄNPITÄJÄN VASTUU JA TEHTÄVÄT VESIVÄYLILLÄ.....	13
5	TURVALAITTEIDEN VIKAILMOITUKSET SEKÄ MERIVAROITUKSET	15
6	VÄYLÄNPITOA KOSKEVIA SÄÄDÖKSIÄ, MÄÄRÄYKSIÄ JA OHJEITA.....	16
LIITTEET		
Liite 1	Liikenneviraston vesiväyläluokitus	
Liite 2	Väylänhoitoluokitus	
Liite 3	Merenkulun turvalaittevikojen kiireellisyysluokitus	

1 Yleistä

Tämä ohje on laadittu kaikkien yleisten kulkuväylien ylläpito-ohjeeksi Suomen rannikko- ja sisävesiväylillä.

Suomen vesitieverkon pituus on yhteensä n. 20 100 km, joista kauppamerenkulun väyliä on n. 4 200 km ja muun vesiliikenteen väyliä n. 15 900 km.

Liikennevirasto huolehtii pääosaltaan Suomen vesitieverkon ylläpidosta. Liikenneviraston ylläpitämiä kauppamerenkulun väyliä on yhteensä noin 4 000 km ja muun vesiliikenteen väyliä noin 12 300 km eli yhteensä noin 16 300 km.

VESIVÄYLÄKILOMETRIT				
Yleisten vesiväylien määrät 2015 (väylä-km)				
Livi = Liikenneviraston vesiväylät				
muut = muiden ylläpitämät vesiväylät				
		Kauppamerenkulun väylät	Muun vesiliikenteen väylät	Yhteensä
RANNIKKO	Livi	3 235	5 103	8 338
	muut	191	1 749	1 940
	yht.	3 426	6 852	10 278
SISÄVEDET	Livi	754	7 250	8 004
	muut	8	1 799	1 807
	yht.	762	9 049	9 811
Kaikki	Livi	3 989	12 353	16 342
	muut	199	3 548	3 747
Yhteensä		4 188	15 901	20 089

Saimaan järviolueelta merelle johtavan Saimaan kanavan lisäksi väylästäön kuuluu 31 muuta sulkukanavaa. Liikenneviraston ylläpidossa merenkulun turvalaitteita (maja-koita, loistoja, viittoja, linjatauluja jne.) on yhteensä noin 25 000 kpl.

Liikenneviraston ylläpitämien vesiväylien lisäksi Suomen vesialueilla on noin 3 700 km muiden kuin Liikenneviraston ylläpitämiä vesiväyliä. Näillä on noin 8 000 merenkulun turvalaitetta. Muita ylläpitäjiä voivat olla satamaosakeyhtiöt, kunnat, Ahvenanmaan maakunta sekä yksittäiset yritykset ja yhdistykset.

Laki Liikennevirastosta (13.11.2009/862) määrää Liikenneviraston ohjaamaan ja valvomaan vesiväylänpitoa koko maassa. Tämän ohjeen tarkoituksena on kuvata niitä vastuuta ja toimenpiteitä, joita väylänpitäjiltä odotetaan.

Liikennevirasto toimii vesiväyläasioissa kahdessa roolissa; vesiväylänpidon viranomaisena ja väylänpitäjänä.

Viranomaisena sen tehtävinä vesiväyläasioissa on:

- Muiden väylänpitäjien valvonta
- Väyläpäätökset
- Vesiväylänpitoa koskevien määräysten ja ohjeiden antaminen ja ylläpito
- Vesiväyliä koskevien tietorekistereiden ylläpito
- Vesiväyliä koskevat vesiliikennelain mukaiset kielto- ja rajoituspäätökset

Yleisten kulkuväylien ylläpito - Ohje väyläpitäjille

- Yleis- ja alemman tason kaavoituksen viranomaisyhteistyö ja lausuntojen valmistelu vesiliikenne huomioiden
- Vesialueelle rakentamista koskeva vesiliikenteen edunvalvonta (Ympäristövaikutusten arvioinnit, rakentamista koskeva viranomaisyhteistyö ja lausunnot mm. vesilupahakemuksiin koskien mm. vesialueelle asetettavia kaapeleita ja ilmajohtoja, vesistösiltojen alikulkukorkeuksia yms.)

Väyläpitäjänä Liikennevirasto vastaa julkisten kulkuväylien osalta:

- Vesiväylien hoidosta
- Vesiväylien ja näiden turvalaitteiden kunnossapidosta
- Vesiväylien kehittämisestä

Näihin liittyvissä tehtävissä (mm. tutkimukset ja suunnittelu, rakentaminen, väylähoito) Liikennevirasto toimii tilaajaosapuolena.

Lisäksi Liikenneviraston muihin vesiliikennettä palveleviin tehtäviin kuuluu mm. Vesiliikenteen ohjaus, merenkulun toimintaedellytysten turvaaminen ja merikartoituksesta huolehtiminen.

2 Väylän perustaminen ja merkitseminen

2.1 Väylä

Väylä on päätepisteittensä välille maastoon ja kartalle merkitty yhtenäinen kulkureitti vesialueella.

2.2 Yleinen kulkuväylä

Vesilain (587/2011) mukaan yleisellä kulkuväylällä tarkoitetaan vesistöissä tai meressä olevaa väylää, joka on lain säännösten mukaan määrätty julkiseksi kulkuväyläksi tai yleiseksi paikallisväyläksi. Muut kulkuväylät ovat yksityisiä. Yleinen kulkuväylä merkitään Liikennevirastossa ylläpidettävään merikarttaan.

2.2.1 Julkinen kulkuväylä

Aluehallintovirasto (AVI) voi Liikenneviraston hakemuksesta määrätä julkiseksi kulkuväyläksi sellaisen vesistön osan, joka on tarpeen pitää avoinna yleistä laiva- tai vene liikennettä varten. Käytännössä kaikki Liikenneviraston ylläpitämät väylät ovat julkisia kulkuväyliä. Väylä vahvistetaan käyttönotetuksi Liikenneviraston väyläpäätöksellä.

2.2.2 Yleinen paikallisväylä

Aluehallintovirasto voi hakemuksesta määrätä yleiseksi paikallisväyläksi julkiseen väylään kuulumattoman vesistön osan, joka on tarpeen pitää avoinna yleistä laiva- tai veneliikennettä varten. Yleisenä veneliikenteenä pidetään myös vapaa-ajan veneilyä.

Muiden kuin Liikenneviraston ylläpitämät yleiset väylät ovat yleisiä paikallisväyliä. Väylänpitäjän tulee hakea Aluehallintovirastolta väylän määrittämistä yleiseksi paikallisväyläksi. Vesilain 10 luvun 3 §:n mukaan Liikenneviraston väyläpäätöksellä kuitenkin vahvistetaan väylä ja merkit.

2.3 Merenkulun turvalaitteet

Yleisen kulkuväylän ylläpitäjä saa asettaa toisen vesialueelle reuna- ja tutkamerkkejä, kelluvia turvalaitteita, kuten poijuja ja viittoja sekä muita näihin verrattavia, vaikutuksiltaan vähäisiä laitteita (Vesilaki (VL) 10 luku 5 §).

Muiden kuin em. veteen tulevien turvalaitteiden sekä kaikkien maalle tulevien turvalaitteiden asettamiseen tarvitaan alueen omistajan suostumus. Jos asiasta ei ole sovittu alueen omistajan kanssa, vesilain mukainen lupaviranomainen voi hakemuksesta antaa luvan merenkulun turvalaitteen asettamiseksi vesistöön tai sen rannalle. Sama koskee myös turvalaitteiden näkyvistä haittaavien esteiden poistamista (VL 10 luku 5 §).

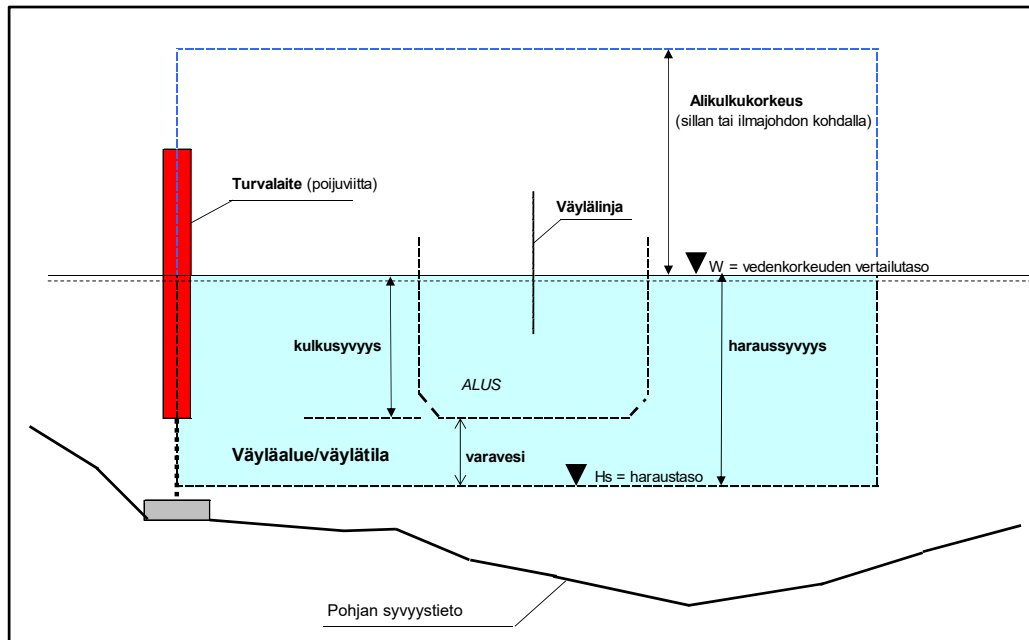
Vesiluvan soveltamisesta vesiväylähankkeissa kerrotaan tarkemmin Liikenneviraston julkaisussa 12/2013 (Vesilaki väylähankkeissa).

Yleisten kulkuväylien ylläpito - Ohje väylänpitäjille

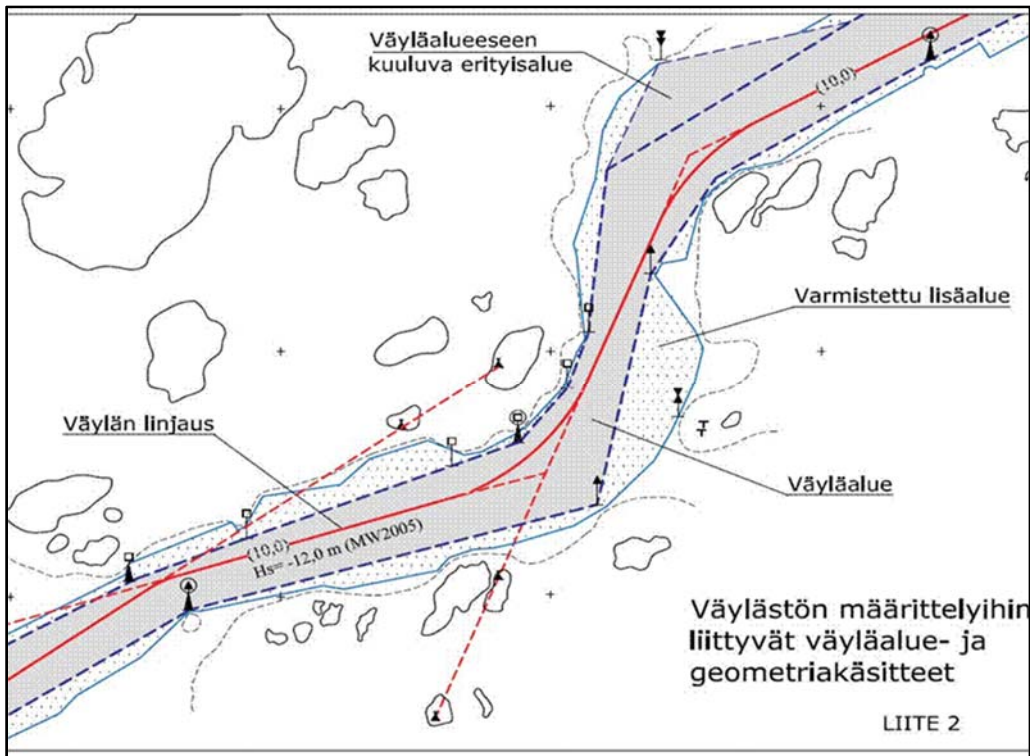
Vesikulkuväylien merkitsemisestä annetun asetuksen (846/1979) mukaan muu kuin Liikennevirasto ei saa rakentaa tai asettaa virallisia merenkulun turvalaitteita tai ylläpitää niitä ilman Liikenneviraston lupaa. Luvan tarkoituksena on varmistaa, että turvalaite on yleisten kulkuväylien merkitsemisestä annetun määräyksen mukainen, ja muutenkin (mm. sijainniltaan) merenkulullisesti asianmukainen. Asetuksen tarkoittaman luvan myöntäminen tapahtuu käytännössä ja viime kädessä Liikenneviraston tekemän väyläpäätöksen yhteydessä (kohta 2.4).

Yleisten kulkuväylien merkitsemisestä on annettu Liikenneviraston määräys 28.5.2015. Määräyksestä selviää vesiväylien merkitsemisessä käytettävät viitoitusjärjestelmä, turvalaitetyypit sekä turvalaitteissa käytettävät päivämerkki- ja valotunnukset.

Liikennevirasto on lisäksi antanut ohjeen yksityisten kulkuväylien merkitsemisestä 28.5.2015. Ohjeessa on esitetty merkkityypit, joita voidaan käyttää yksityisten väylien merkitsemisessä. Yksityisiä väyliä ei kuitenkaan lueta yleisiksi kulkuväyliksi, eikä näillä näin ole lain määrittelemiä väylänpidollisia vastuita. Yksityisiä väyliä eikä näiden turvalaitteita merkitä virallisille merikartoille.



Kuva: Väyläpoikkileikkaus, periaatepiirros



Kuva: Väyläalue- ja geometriakäsitteet

2.4 Liikenneviraston väyläpäätös

Väylien ja turvalaitteiden ja niitä koskevien muutosten käyttöönoton hyväksyminen tapahtuu Liikenneviraston tekemällä väyläpäätöksellä. Väyläpäätöksen tarkoituksena on varmistaa, että käyttöönotettavat kohteet ovat merenkulullisesti asianmukaiset, ja että niitä koskevat tiedot ovat riittävät ja oikeelliset kohteiden esittämiseksi merikartoilla.

Muut väylänpitäjät toimittavat tiedot käyttöönotettavista väylistä ja turvalaitteista (uudet, muutetut, poistetut) Liikennevirastolle väyläesityksessä, jonka pohjalta virasto tekee väyläpäätöksen.

Väyläpäätökseen liittyvät menettelyt ja väyläpäätösasiakirjojen tietosisältö on ohjeistettu Liikenneviraston ohjeessa 28/2013, *Väyläpäätösten valmistelu ja käsittely*.

Uusien ja muutettujen väylä- ja turvalaitetietojen tarkastus tapahtuu väyläpäätösten yhteydessä. Väylä- ja turvalaitetietojen sisältö- ja tarkkuusvaatimukset (laatukriteerit) koskevat pääosin myös muiden väylänpitäjien ylläpitämiä, virallisille merikartoille merkittäviä väyliä. Väylänpitäjä vastaa tiedoista ja niiden oikeellisuudesta, Liikennevirasto tarkastaa, että tiedot ovat asianmukaiset ja riittävät mm. merikarttajulkaisuja silmällä pitäen.

Perustiedot kaikista yleisistä väylistä ja niiden turvalaitteista ylläpidetään Liikenneviraston väylä- ja turvalaiterekisterissä.

Yleisten kulkuväylien ylläpito - Ohje väyläpitäjille

Silloin kun kyse on kiinteästä merkinnästä tai muuten merkittävästä määrästä kelluvia turvalaitteita, on väylän kuntoonpanijan syytä hyväksyttää väylän merkintäsuunnitelma Liikennevirastolla erikseen jo ennen rakentamista ja väyläesityksen tekemistä, jotta mahdolliset Liikenneviraston esittämät muutostarpeet suunniteltuun merkintään ehditään ottaa huomioon riittävän ajoissa ennen toteutusvaihetta.

Väyläpäättöksen perusteella väylät ja turvalaitteet ja niitä koskevat muutokset voidaan esittää merikartoilla ja muissa navigointijulkaisuissa (sähköisissä ja painetuissa).

3 Vesiväylästäön luokitukset

3.1 Liikenneviraston vesiväyläluokitus

Liikenneviraston vesiväyläluokituksessa 19.3.2013 (liite 1) **kaikki yleiset kulkuväylät** on luokiteltu väyläluokkiin VL1–VL6. Väyläluokka määrittelee liikenteen merkittävyyttä ja tätä kautta väylänhoidollista tärkeyttä. Näistä kauppamerenkulun väyliin kuuluvat väyläluokat VL1 ja VL2. Muihin vesiliikenteen väyliin (matalaväylät) kuuluvat väyläluokat VL3–VL6.

3.2 Liikenneviraston väylänhoitoluokitus

Liikenneviraston ylläpitämällä väylillä väylänhoito perustuu luokkiin A, B ja C. Toimenpiteet ja niiden kiireellisyys näissä poikkeavat toisistaan. Myös avovesiajan ja jääpeitteisen ajan toimenpiteet poikkeavat toisistaan.

Väylänhoitoluokitus on esitetty liitteessä 2.

3.3 Turvalaitteiden korjaamisen kiireellisyysluokitus

Liikenneviraston turvalaitteen vian korjaamisen kiireellisyys on jaettu luokkiin 1–4 ja se perustuu väylänhoitoluokitukseen sekä turvalaitteen ja sen vian merkittävyyteen. Liikennevirasto ohjaa vikakorjauksissa siihen sopimussuhteessa olevia väylänhoidon urakoitsijoita ko. luokituksella.

Kiireellisyysluokitus on esitetty liitteessä 3.

4 Väylänpitäjän vastuu ja tehtävät vesiväylillä

Kuten vesilaissa todetaan, väylänpitäjä on velvollinen pitämään kulkuväylän ja siihen tehdyt laitteet kunnossa. Liikenneviraston näkemyksen mukaan tämän vähimmäistaso tarkoittaa:

- Väylänpitäjä tuntee vastuunsa ja tietää tehtävänsä.
- Väylänpitäjä on määritellyt vastuuorganisaationsa ja -tahonsa
- Väylänpitäjä ylläpitää tietoja ja ilmoittaa tiedot Liikennevirastolle.
- Kelluvien turvalaitteiden sijainti tulee olla tarkistettu keväällä jäiden lähdettyä todennetusti ja tämä on ilmoitettu Liikennevirastolle. Tarkistuksissa havaitut virheet ja puutteet korjataan mahdollisimman nopeasti. Liikennevirasto käyttää omassa toiminnassaan seuraavia määräaikoja kevätkorjauksissa, ja näitä se suosittelee myös muille väylänpitäjille (viat ja puutteet tulee olla korjattuna viimeistään):

Alue	VL 1–2	VL 3–6
Suomenlahden, Saaristomeren, Ahvenanmaan ja Selkämeren merialueet	15.5.	31.5.
Merenkurkun merialue	15.6.	20.6.
Perämeren merialue	20.6.	30.6.
Vuoksen, Kymijoen ja Kokemäenjoen vesistöalueet (Oulunjokialueen eteläpuoliset vesistöt)	31.5.	20.6.
Oulunjoen, Inarin, Lokan ja Porttipahtan vesistöalueilla (Oulunjokialueen pohjoispuoliset vesistöt)	-	20.6.

- Mikäli turvalaite todetaan muuten vialliseksi, vika korjataan mahdollisimman nopeasti. Vian korjauksesta tai korjaamisen viivästymisestä on ilmoitettava Liikenneviraston Turku Radioon. Vikakorjausten korjausajat ovat enintään:
 - o 7 vrk VL 1–2
 - o 28 vrk VL 3–6
 - o VL 3–6 valaisemattomien turvalaitteiden vikoja ei tarvitse korjata jääpeitteiseen aikaan merialueilla.
 - o VL 3–6 valaisemattomien turvalaitteiden vikoja ei tarvitse korjata 1.10. jälkeen sisävesialueilla.
- Väylänpitäjän tulee vuosittain kirjallisesti ilmoittaa Liikennevirastolle, kun turvalaitteet on tarkastettu ja korjattu asianmukaisesti. Ilmoitus toimitetaan osoitteeseen vaylatieto@liikennevirasto.fi. Ilmoitus tulee olla toimitettuna viimeistään 15.7. Ilmoituksen yhteydessä on hyvä tarkistaa, että vastuuorganisaation tiedot ovat ajantasaiset.
- Mikäli väylällä on havaittu ongelma, josta johtuen väylällä navigointiin voi aiheutua haittaa tai vaaraa, on tästä ilmoitettava välittömästi Liikennevirastolle, joka tiedottaa asiasta merenkulkua sekä tekee tarvittaessa tilapäisen väyläpäätöksen väylän poikkeavasta merkitsemisestä tai väylän madaltamisesta, tai päätöksen liikenteen ohjaamisesta, tai väylän sulkemisesta. Väylänpitäjän vastuulla on ongelman poistaminen. Toimenpiteen päättymisestä/valmistumisesta voi olla syytä ilmoittaa tarpeen mukaan erikseen.

- Mikäli väylänpitäjällä on tiedossa, että väylällä tai sen välittömässä läheisyydessä tehdään sellaisia toimenpiteitä, jotka saattavat aiheuttaa vaaraa tai haittaa vesiliikenteelle, on näistä syytä ilmoittaa etukäteen Liikennevirastolle, vaikka väylänpitäjällä ei vastuuta näistä toimenpiteistä olisikaan. Tällaisia voivat olla mm.
 - o Kaapeleiden, vesijohtojen ja viemäreiden asennustyöt
 - o Erilaiset vesirakennustyöt
 - o Muut poikkeukselliset alusoperaatiot tai muut operaatiot

Edellä mainitut päivämääräsuositukset ovat takarajoja. Vesiliikenteen turvallisuuden kannalta on kuitenkin toivottavaa, että olosuhteiden mukaan kevättarkastus ja talveksi mahdollisesti poistettujen viittojen paikalleen asentaminen tehtäisiin mahdollisimman viipymättä ja hyvissä ajoin jättien lähdettyä ennen veneilykauden alkamista.

5 Turvalaitteiden vikailmoitukset sekä merivaroitukset

Liikenneviraston Turku Radio ja VTS-keskukset vastaavat merenkulkijoilta tulleiden alueellisten sekä yksittäisten turvalaitteiden vikojen kirjauksesta tietojärjestelmiin. Vian kirjauksen yhteydessä huomioidaan myös mahdollisen merivaroituksen tekeminen. Merivaroitusjärjestelmän ylläpito kuuluu Liikenneviraston viranomaistoimintoihin ja toiminta operoidaan Turku Radion kautta.

6 Väylänpitoa koskevia säädöksiä, määräyksiä ja ohjeita

Väylänpitoa koskee Suomen laki ja asetukset. Alla on lueteltu väylänpitoa koskettelevia merkittävimpiä lakeja, asetuksia, määräyksiä ja ohjeita.

Lait ja asetukset:

- Vesilaki (27.5.2011/587, mm.10. luku)
- Aluevalvontalaki (18.8.2000/755)
- Vesiliikennelaki (20.6.1996/463) ja asetus (7.2.1997/124)
- Asetus vesikulkuväylien merkitsemisestä (30.11.1979/846)

Liikenneviraston määräykset ja ohjeet:

- Liikenneviraston määräys vesiliikennemerkeistä ja valo-opasteista (12.4.2017)
- Ilmajohtojen sekä kaapeleiden ja putkijohtojen asettaminen ja merkitseminen vesialueella (23/2014)
- Liikenneviraston määräys yleisten kulkuväylien merkitsemisestä (28.5.2015)
- Vesiväylien turvalaitemääritelmät (1.7.2014)
- Kelluvien turvalaitteiden asennus- ja mittausohje (35/2015)
- Vesiväylien turvalaitteiden vikailmoitusohje (1.12.2015)
- Vesilaki väylähankkeissa (12/2013)
- Yksityisten väylien merkitsemisessä käytettävät turvalaitteet (28.5.2015)

Liikenneviraston väyläluokitus

PÄÄLUOKKA			VÄYLÄLUOKKA		
1	Kauppamerenkulun väylät	Ensisijaisesti kauppamerenkulkua varten rakennettu ja ylläpidettävä väylä. Kauppamerenkululla tarkoitetaan tässä yhteydessä sellaista rannikon alusliikennettä, joka maksaa väylämaksua. Sisävesillä kauppamerenkulun väyläksi luetaan Saimaan syväväylästä.	VL1	Kauppamerenkulun 1-lk väylät (pääväylät)	Valtakunnallisesti tai alueellisesti merkittävät kauppamerenkulun pääväylät, joilla kulkee valtaosa vesiliikenteen tavaravirroista.
			VL2	Kauppamerenkulun 2-lk väylät	Lähinnä paikallista merkitystä omaava kauppamerenkulun väylä, tai pääväylään liittyvä rinnakkais- tai yhdysväylä.
2	Matalaväylät	Ensisijaisesti vene liikennettä tai muuta hyötyliikennettä kuin kauppamerenkulkua varten rakennetut ja ylläpidettävät väylät	VL3	Hyötyliikenteen matalaväylät	Mm. yhteysliikennettä, kalastus- aluksia, proomuliikennettä, uittoa ja alueellisesti merkittävää matkustajaliikennettä palvelevat väylät.
			VL4	Veneilyn runkoväylät	Veneilyn pääväylä, joka muodostaa yhtenäisen pidempijaksoisen reitin rannikolla tai sisävesillä kahden alueen välille.
			VL5	Paikallisveneväylät	Paikallinen veneväylä, esim. pistoväylä pääväylältä satamaan tai yhdysväylä kahden muun väylän välillä.
			VL6	Venereitit	Veneilyä palveleva reittitasoinen matalaväylä

Pääloukka	Väyläluokka (perusluokka)	Väylänhoitoluokka	Väylänhoidon järjestely
KAUPPAMEREN- KULUN VÄYLÄT	VL1	LUOKKA A Väylänhoito on jatkuvaa. Väylät pidetään kaikissa olosuhteissa liikenteen edellyttämässä kunnossa.	Kevättarkastukset ja tarvittaessa syystarkastus tehdään toimenpidekuvauksen mukaisesti. Talvikauden vaikeissa olosuhteissa väylänhoidon painopiste on kiinteillä turvalaitteilla sekä navigointitekniisten laitteiden (valo, tutkamajakka jne.) moitteettoman toiminnan varmistamisessa
	VL2	LUOKKA B Väylänhoito on jatkuvaa avovesikaudella. Talvikaudella väylänhoito on rajoitettua.	Kevättarkastukset ja tarvittaessa syystarkastus tehdään toimenpidekuvauksen mukaisesti. Turvalaiteviat ja puutteet korjataan avovesikaudella kiireellisyysluokituksen mukaisesti.
MATALAVÄYLÄT	VL3		Jääpeitteisenä aikana Liikennevirasto määrää tehtävät toimenpiteet.
	VL4		
	VL5	LUOKKA C Väylänhoito on jatkuvaa avovesikaudella	Kevättarkastukset toteutetaan toimenpidekuvauksen mukaisesti. Turvalaiteviat ja puutteet korjataan avovesikaudella kiireellisyysluokituksen mukaisesti. Avovesikauden lopulla tehdään tarkastuksia ja korjauksia (liikenteen edellyttäessä) Liikenneviraston määräämillä väylillä.
	VL6		

Liikennevirasto voi erikseen määrittää väylän kuuluvaksi eri väylänhoitoluokkaan, kuin mitä väyläluokitus ohjaa.

Merenkulun turvalaitevikojen korjaamisen kiireellisyysluokitus

Oheisissa taulukoissa on luokiteltu turvalaitteissa esiintyvät tyypillisimmät merenkulun turvallisuuteen vaikuttavat viat ja puutteet sekä niiden korjaaminen. Vikojen korjaaminen on jaettu neljään kiireellisyysluokkaan väyläluokittain sen mukaan, miten kiireellisiksi näiden vikojen korjaaminen on arvioitu.

Jokainen vikatapaus on käytännössä arvioitava erikseen ja korjausajankohta määrättävä ennen kaikkea sen mukaan, millaisen riskin vika aiheuttaa merenkulun turvallisuudelle. Mikäli turvalaitevika aiheuttaa vakavan vaaran vesiliikenteelle tai liikenteen estymisen, on korjaustoimenpiteisiin ryhdyttävä kiireellisyysluokitukselta ja työaikajärjestelyistä riippumatta välittömästi erityisjärjestelyin.

Merivaroituksen antaminen ja/tai muu tiedottaminen on arvioitava sen mukaan, millaisen riskin vika aiheuttaa merenkulun turvallisuudelle. Kauppamerenkulun väylien mahdolliset viat ja puutteet ilmoitetaan aina alueen VTS -keskukselle, vaikka asiasta ei annettaisikaan meri- tai paikallisvaroitusta.

Muiden omistamien turvalaitteiden vikojen korjaaminen tulee tehdä vähintään saman kiireellisyysluokituksen mukaan kuin Liikenneviraston ylläpitämissä turvalaitteissa.

Liikennevirasto voi päättää yksittäisen turvalaitevian välittömästä korjaamisesta kiireellisyysluokituksesta poiketen.

Kiireellisyysluokitus

Kiireellisyysluokka 1:

Vika on korjattava heti, kun se on käytännössä mahdollista, kuitenkin viimeistään 3 vuorokauden kuluessa vikailmoituksesta. Kauppamerenkulun väyliillä vioista ja puutteista on tiedotettava.

Kiireellisyysluokka 2:

Vika on korjattava viikon kuluessa vikailmoituksesta

Kiireellisyysluokka 3:

Vika on korjattava kuukauden kuluessa vikailmoituksesta

Kiireellisyysluokka 4:

Vika korjataan Liikenneviraston määräyksestä tai väylänpitäjän erillisestä tilauksesta.

TURVALAITEVIKOJEN KORJAAMISEN KIIREELLISYYSLUOKITUS

Vikatyytit turvalaitetyypeittäin	VÄYLÄNHOITOLUOKKA		
	A	B (*)	C (*)
Merimajakka			
VALO PIMEÄ			
- valo sammunut tai heikko	1	1 (2)	-
VALO VIRHEELLINEN			
- valotunnus virheellinen	1	1 (2)	-
- valon väri heikosti tunnistettavissa	3	3	-
VIRHEELLISET SEKTORIT			
- valosektorit virheelliset	1	1 (2)	-
NÄKYMÄESTE			
- näkymäeste	3	3	-
- päivätunnus heikosti tunnistettavissa	4	4	-
Sektoriloisto			
VALO PIMEÄ			
- valo sammunut tai heikko	1	1 (2)	3
VALO VIRHEELLINEN			
- valotunnus virheellinen	1	1 (2)	3
- valon väri heikosti tunnistettavissa	3	3	3
VIRHEELLISET SEKTORIT			
- valosektorit virheelliset	1	1 (1)	3
NÄKYMÄESTE			
- näkymäeste	3	3	3
- päivätunnus heikosti tunnistettavissa	4	4	4
Linjamerkki			
VALO PIMEÄ			
- valo sammunut tai heikko	1	1 (2)	3
VALO VIRHEELLINEN			
- valotunnus virheellinen	1	1 (2)	3
- valon väri heikosti tunnistettavissa	3	3	3
VIRHEELLISET SEKTORIT			
- valosektorit virheelliset	1	1 (1)	3
NÄKYMÄESTE			
- näkymäeste	3	3	3
- valoheijastin huono	3	3	3
- päivätunnus heikosti tunnistettavissa	4	4	4
RIKKOUTUNUT			
- päivätunnus vaurioitunut	4	4	4
TUHOUTUNUT/KADONNUT			
- päivämerkki kadonnut tai tuhoutunut	4	4	4
Suuntamerkki			
VALO PIMEÄ			
- valo sammunut tai heikko	1	1 (2)	3
VALO VIRHEELLINEN			
- valotunnus virheellinen	1	1 (2)	3
VIRHEELLISET SEKTORIT			
- valosektorit virheelliset	1	1 (1)	2
TUHOUTUNUT/KADONNUT			
- päivämerkki kadonnut tai tuhoutunut	4	4	4
RIKKOUTUNUT			
- päivämerkki vaurioitunut	4	4	4
NÄKYMÄESTE			
- näkymäeste	3	3	3
- valoheijastin huono	3	3	3
- päivätunnus heikosti tunnistettavissa	4	4	4
Apuloisto			
VALO PIMEÄ			
- valo sammunut tai heikko	1	1 (2)	3
VALO VIRHEELLINEN			
- valotunnus virheellinen	1	1 (2)	2
- valon väri heikosti tunnistettavissa	3	3	3
VIRHEELLISET SEKTORIT			
- valosektorit virheelliset	3	3	3
TUHOUTUNUT/KADONNUT			
- päivämerkki kadonnut tai tuhoutunut	4	4	4
RIKKOUTUNUT			
- päivämerkki vaurioitunut	4	4	4
NÄKYMÄESTE			
- näkymäeste	3	3	3
- valoheijastin huono	3	3	3
- päivätunnus heikosti tunnistettavissa	4	4	4
Muu merkki			
VALO PIMEÄ			
- valo sammunut	4	4	4
Reunamerkki			
VALO PIMEÄ			
- valo sammunut tai heikko	1	1 (2)	-

VALO VIRHEELLINEN			
- valotunnus virheellinen	1	1 (2)	-
- valon väri heikosti tunnistettavissa	1	1 (2)	-
TUHOUTUNUT/KADONNUT			
- päivämerkki kadonnut tai tuhoutunut	4	4	4
RIKKOUTUNUT			
- päivämerkki vaurioitunut	4	4	4
NÄKYMÄESTE			
- valoheijastin huono	3	3	3
- päivätunnus heikosti tunnistettavissa	4	4	4
Tutkamerkki			
VALO PIMEÄ			
- valo sammunut tai heikko	1	1 (2)	-
VALO VIRHEELLINEN			
- valotunnus virheellinen	1	1 (2)	-
- valon väri heikosti tunnistettavissa	1	1 (2)	-
TUHOUTUNUT/KADONNUT			
- päivämerkki kadonnut tai tuhoutunut	4	4	4
RIKKOUTUNUT			
- päivämerkki vaurioitunut	4	4	4
NÄKYMÄESTE			
- valoheijastin huono	3	3	3
- päivätunnus heikosti tunnistettavissa	4	4	4
Poiju ja suurviitta			
VIRHEELLINEN SJAINTI			
- poiju siirtynyt paikaltaan	1	1 (2)	-
RIKKOUTUNUT			
- rikkoutunut tai osittain uponnut	1	1 (2)	-
VALO PIMEÄ			
- valo sammunut tai heikko	1	1 (2)	-
VALO VIRHEELLINEN			
- valotunnus virheellinen	1	1 (2)	-
- valon väri heikosti tunnistettavissa	1	1 (2)	-
TUHOUTUNUT/KADONNUT			
- poiju kadonnut	1**	1 (2)**	-
NÄKYMÄESTE			
- valoheijastin huono	3	3	-
- päivätunnus heikosti tunnistettavissa	4	4	-
Viitta ≤ 225 (*)			
VIRHEELLINEN SJAINTI			
- viitta siirtynyt paikaltaan	1	1	2
RIKKOUTUNUT			
- rikkoutunut tai osittain uponnut	1	1	2
VALO PIMEÄ			
- valo sammunut tai heikko	1	1	-
VALO VIRHEELLINEN			
- valotunnus virheellinen	1	1	-
- valon väri heikosti tunnistettavissa	1	1	-
TUHOUTUNUT/KADONNUT			
- viitta kadonnut	1	1	2
NÄKYMÄESTE			
- valoheijastin huono	3	3	3
- päivätunnus heikosti tunnistettavissa	3	3	3
Tunnusmajakka			
NÄKYMÄESTE			
- näkymäeste	3	3	3
- päivätunnus heikosti tunnistettavissa	4	4	4
Kummeli			
NÄKYMÄESTE			
- näkymäeste	3	3	3
- valoheijastin huono	3	3	3
- päivätunnus heikosti tunnistettavissa	4	4	4
Turvallitteiden lisävarusteita			
Tutkamajakat			
RIKKOUTUNUT			
- tutkamajakka sammunut	1	3	-
- tutkamajakalla virheellinen tunnus	1	3	-
- tutkamajakkan signaali heikko	2	3	-
Fasadivalot			
VALO PIMEÄ			
- fasadivalo sammunut tai heikko	3	3	3
Vesiliikennemerkit (ei vikailmoitusta)			
- valaistus sammunut tai heikko	4	4	4
- merkki vaurioitunut tai puuttuu kokonaan	4	4	4
- merkki heikosti tunnistettavissa	4	4	4

(N) = poikkeuksellinen kiireellisyysluokka jääpeitteisenä aikana

* = Jääpeitteisenä aikana turvalaitteiden vikoja ei korjata hoitoluokissa B ja C, ellei poikkeuksellista kiireellisyysluokkaa ole ilmoitettu

** = vikaan reagoidaan kiireellisyyden mukaan, poiju/suurviitta korvataan erillisestä toimeksiannosta

ISSN-L 1798-663X
ISSN 1798-6648
ISBN 978-952-317-376-7
www.liikennevirasto.fi

Liik
enne
vira
sto

Tämä asiakirja on allekirjoitettu

Lista allekirjoittajista

Allekirjoittaja

Todennus