

Lounais-Suomen ympäristökeskuksen moniste

10/2003

Pekka Alho, Jukka Sillanpää

# Mietoistenlahden linnustaselvitys 2002



*Merihanhen lentoonlähtö. Kuva: Ville Salakka*

TURKU 2003

*Julkaisua on saatavana myös Internetistä*  
*<http://www.ymparisto.fi/palvelut/julkaisu/los/sjulkai.htm>*

ISBN 951-614-002-5  
ISBN 951-614-003-3 (PDF)  
ISSN 1238-3201

Taitto: Päivi Niemelä

Karhukopio Oy  
Turku 2003

# Sisällys

<b>1 Johdanto</b> .....	<b>5</b>
<b>2 Tutkimusalue</b> .....	<b>6</b>
<b>3 Pesimälinnusto</b> .....	<b>7</b>
3.1 Aiemmat selvitykset .....	7
3.2 Laskentamenetelmät 2002 .....	7
3.3 Pesimälinnusto Natura-alueella vuonna 2002 .....	8
3.4 Muu pesimäaikainen linnusto .....	12
3.5 Muutokset pesimälinnustossa .....	14
3.5.1 Hävinneet ja satunnaiset pesijät .....	14
3.5.2 Alueellinen tarkastelu .....	16
3.6 Yhteenvedo viimeaikaisista muutoksista alueen pesimälinnustossa .....	21
<b>4 Syysmuuton aikainen linnusto</b> .....	<b>22</b>
4.1 Yleistä .....	22
4.2 Menetelmät ja aineisto .....	22
4.3 Lajikohtainen tarkastelu .....	24
4.3.1 Säännöllisesti syksyllä levähtävä linnusto .....	24
4.3.2 Ohimuuttava, epäsäännöllinen tai harvinainen syyslinnusto .....	39
4.4 Mietoistenlahden syysmuutonaikainen merkitys .....	45
4.4.1 Alueellinen merkitys .....	45
4.4.2 Valtakunnallinen merkitys .....	46
4.4.3 Mietoistenlahti syksyisenä lintulahtena - Vertailevaa aineistoa Helsingin Vanhankaupunginlahdelta ja Espoon Laajalahdelta .....	46
4.5 Yhteenvedo .....	47
<b>5 Mietoistenlahden linnuston nykytila</b> .....	<b>49</b>
5.1 Hoito tuottaa tulosta .....	49
5.2 Hoidon varjopuolia .....	49
5.3 Pesimärauhan häiritsijät .....	50
5.4 Tulevaisuus .....	51
Kiitokset .....	52
<b>Kirjallisuus</b> .....	<b>52</b>

**Liitteet:**

LIITE 1a Tutkimusalue (Natura-alue), hoitoalueet ja käytetty nimistö .....	53
LIITE 1b. Vesilintureviirit Mietoistenlahden Natura-alueella 2002.....	54
LIITE 1c. Kahlaajareviirit Mietoistenlahden Natura-alueella 2002.....	55
LIITE 1d. Rantakana-, kurki- ja kaulushaikarareviirit Mietoistenlahden Natura-alueella 2002 .....	56
LIITE 1e. Varpuslintuejen reviierejä Mietoisenlahden Natura-alueella 2002 ....	57
LIITE 2. Mietoistenlahden Natura-alueen pesimälinnusto 2002 .....	58
LIITE 3. Mietoistenlahden Natura-alueen niittyjen pesimälinnusto 2002 .....	59
LIITE 4. Mietoistenlahden pesimälinnuston uhanalaisuus .....	60
LIITE 5. Paikallisten kahlaajien syksyisiä maksimimääriä Mietoisten- lahdella .....	61
LIITE 6. Mietoistenlahden syyslinnuston uhanalaisuus.....	62
LIITE 7. Mietoistenlahden Natura-alueen vesi- ja rantalinnuston parimäärät vuosina 1994 ja 2002 .....	63
LIITE 8. Suurimmat tunnetut paikallisten vesilintujen syyskertymät Mietoistenlahdella sekä Vesilintujen runsaussuhteet Mietoistenlahdella syksyllä 2002 .....	64

# Johdanto



Mietoistenlahti sijaitsee Varsinais-Suomessa, Mietoisten kunnassa, noin 30 km Turusta luoteeseen. Mietoistenlahdeksi kutsutaan syvälle sisämaahan työntyvän Mynälahden perukkaa (Aalto & Lehikoinen 1996). Kansainvälisestikin arvokkaaksi luokiteltu Mietoistenlahti kuuluu valtioneuvoston vuonna 1982 vahvistamaan lintuvesien suojeluohjelmaan ja EU:n Natura 2000 –suojelualueverkostoon linnuston erityissuojeluna (SPA). Lahti on luokiteltu merkittäväksi myös kansainvälisessä IBA -luokituksessa (Important Bird Areas) ja nimetty kosteikkoluonnon säilyttämiseksi solmitun kansainvälisen Ramsar- sopimuksen alueisiin.

Metsähallituksen Etelä-Suomen luontopalvelut johtaa Suomessa EU:n tuemaa Kosteikko- Life –hanketta. Hanke toteutti vuonna 2002 Mietoistenlahden Natura-alueella pesimälinnuston ja syysmuutonaikaisen linnuston inventoinnit.

Tavoitteena oli nykyisen pesimälinnuston selvittäminen vesi- ja rantalinnuston osalta, sekä alueen syysmuutonaikaisen merkityksen selvittäminen ja arviointi. Ympäristössä ja linnustossa tapahtuneiden muutosten ja muutoksiin johtaneiden syiden kuvaaminen ja arviointi olivat oleellisia lähtökohtia.

Selvityksestä vastasi Varsinais-Suomen luonto- ja ympäristöpalvelut ja maastotöistä ympäristöinsinööri Pekka Alho sekä kokenut, hyvän paikallistuntemuksen omaava ornitologi Jukka Sillanpää. Raportin kirjoittamisesta vastasi Pekka Alho ja taitosta Lounais-Suomen ympäristökeskus.

# 2

## Tutkimusalue

---

Mietoistenlahden Natura-alue tarkoittaa kokonaisuutta, johon kuuluvat Mynälahden perukan lisäksi Kuustonlahti ja Mynäjoen suisto. Mynälahden perukkaan laskee Laajoki, mistä johtuu myös yleisesti lahden perukasta käytetty nimitys Laajoen suisto. Alueen nimistö rajauksineen on esitetty liitteessä 1. Mietoistenlahti on suosittu lintujen tarkkailupaikka ja alueella on kolme lintutornia, sekä tarkkailukallio.

Pesimälinnustolaskennat suoritettiin koko Natura-alueella. Natura-alueen kokonaispinta-ala on 507 ha, josta laidunalueita on n. 52 ha (Kääppä 29 ha, Kuusto 17 ha ja Tervoinen 6 ha), hoitoniittyä 52,5 ha, sekä vesialuetta ja ruovikkoa 389 ha. Alueeseen rajautuvia rantametsiä tai peltoalueita ei selvitetty tutkimuksessa.



*Sillankarin rantaviivaa on hoidettu äestämällä. Tulokset ovat olleet positiivisia. Kuva: Pekka Alho*

## Pesimälinnusto

### 3.1 Aiemmat selvitykset

Mietoistenlahden pesimälinnustoa on aiemmin selvitetty vuosina 1968 (Myrsky), 1991 (Lehikoinen & Perttula 1992), 1993 (Matikainen 1993), 1994 (Lehikoinen & Aalto 1996) ja 2000 (Lindroos ym. 2000). Lisäksi tietoa on koottu runsaasti Karlsonin (1970) ja Sillanpään (1997) yhteenvedoihin. Selvitysten painopiste on ollut Laajoen suistossa.

Suomen ympäristökeskus on julkaissut Mietoistenlahden aluetta laajasti käsittelevän ”Mietoistenlahden hoidon ja käytön periaatteet” (Aalto 2000). Julkaisussa käsitellään linnuston lisäksi laajasti myös alueen luonnon ominaispiirteitä, historiaa, maankäyttöä ja -omistusta, kasvillisuutta, vedenlaatua ja suojelua, sekä pyritään ohjaamaan alueen kunnostusta, hoitoa ja maankäyttöä.

Lisäksi käytössämme oli havaintomateriaali Turun Lintutieteellisen Yhdistyksen arkistosta. Arkiston vanhimmat Mietoistenlahtea koskevat tiedot ovat jo 1800- ja 1900-luvun taitteesta, mutta havaintomateriaali painottuu 1960-luvun jälkeiseen aikakauteen.

### 3.2 Laskentamenetelmät 2002

Pistelaskentoja suoritettiin 12.huhtikuuta alkaen vähintään kaksi kertaa viikossa, käytännössä useimmin kolme- neljä kertaa viikossa. Laskennat suoritettiin yleensä Sillankarilta, lintutorneista tai veneestä käsin. Kaikki alueen niityt laskettiin kartoituslaskentana, jota täydennettiin pistelaskennalla. Lisäksi kartoituslaskentaa tehtiin alueilla, joita ei muulla menetelmällä pysty laskemaan, mm. ruovikoissa. Kartoituslaskentoja tehtiin kaikkina vuorokaudenaikoina. Pesimälinnustolaskennat voidaan katsoa päättyneeksi 20.6. Yhteensä laskentaa tehtiin 35 päivänä.

Koko Natura-alueen kattava yhdistetty kierto- ja pistelaskenta tehtiin 9.-10.5. ja sitä täydennettiin vielä 11.5. Ajankohta osoittautui hyväksi, sillä uuden yhdistetyn kierto- ja pistelaskennan aikaan 22.5. ruovikko oli havainnoinnin kannalta jo aivan liian pitkä ja pesinnät pitkällä. On huomattava, että useiden ”ylimääräisten” laskentojen perusteella vesilintureviirit olivat paljolti pesien tarkkuudella jo tiedossamme ennen varsinaisia kierto- ja pistelaskentoja. Tästä ja aikaisesta kevästä johtuen 22.5. tehty kierto- ja pistelaskenta tuntui varsin turhauttavalta. Ruovikon kasvettua vain pieni osa vesilinnuista oli havaittavissa, vaikka oli jo tarkkaan tiedossa mitä pesijöitä kullakin alueella todellisuudessa oli. Vuosivaihteluiden ja alueellisten erojen vuoksi suositeltuja laskennan ajankohtia (Koskimies 1994) tulisi mahdollisuuksien mukaan soveltaa tapauskohtaisesti. Yhdistetyt kierto- ja pistelaskennat tehtiin aamulla auringonnoususta alkaen. Alue kierrettiin veneellä Mynäjoen suistosta Laajoen suistoon. Kiinteät tarkkailupisteet olivat Kuustonmaan pohjois- ja eteläkärjissä, sekä Sillankarilla.

Alueen luodot (Aukkokari, Kuustonkari ja Tiirokari) laskettiin 22.5. ja 23.6. Lisäksi niiden elämää seurattiin kauempaa kaukoputkella.

Lahden pohjukassa pitkään ja myöhään viipyvät muuttajat ja toisaalta sinne jo loppukevällä sulkimaan kertyvät vesilintukoiraat vaikeuttavat pesivien vesilintuparien määrän arviointia ko. alueella. Aikaisin pesivän sinisorsan kohdalla tilanne oli ehkä hankalin, koska pesinnän jo alkaessa lahdella levähtää vielä runsaasti muuttavia sinisorsia. Myös joidenkin muuttavien ja pesimäkantaan kuuluvien kahlaajien erottelu voi olla vaikeaa.

Niittyjen pesimälinnustolaskennat suoritettiin kartoituslaskentana pääpiirteittäin siten, että Jukka Sillanpää laski Sillankarin, Vasikkahaan ja Kuuston niityt ja Pekka Alho Kääppän, Aarlahden ja Tervoisten niityt. Kääppässä laskettiin neljä ja kaikilla muilla niityillä kolme kertaa. Täydentävästi niittyjä tarkkailtiin veneestä ja lintutorneista pistelaskentojen yhteydessä. Liikaa liikkumista Sillankarin ja Vasikkahaan niityillä vältettiin mm. jotta ei olisi häiritty lahden lintumassoja.

Ryti- ja ruokokerttusia, sekä pajusirkkuja ei laskettu järjestelmällisesti. Niiden osalta arviot perustuvat karkeaan arvioon laulavien lintujen määrästä, eivätkä ne anna aivan tarkkaa kuvaa parimääristä. Edellä mainittujen systemaattinen laskeminen koko Natura-alueelta olisi vienyt liian paljon aikaa ja edellyttänyt jonkinlaista paikannusmenetelmää ruovikoissa. Näistä lajeista on esitetty yleiset luonnehdinnat tai arviot.

### 3.3 Pesimälinnusto Natura-alueella vuonna 2002

Pesivänä todettiin viisi tai mahdollisesti kuusi kahlaajalajia, yhteensä 63 (tai 64) paria. Pesiviä vesilintuja tavattiin nokikana mukaan lukien yhdeksän lajia, yhteensä 68 paria. Alueen pesimälinnuston parimäärät vuonna 2002 on esitetty myös taulukkomuodossa liitteessä 2. Vesilintujen reviirikartat on esitetty liitteessä 1 b, kahlaajien reviirit liitteessä 1 c, rantakana-, kurki- ja kaulushaikarareviirit liitteessä 1 d ja varpuslintureviirit liitteessä 1 e.

#### VESI- JA RANTALINNUSTO

**Silkkiuikku** (*Podiceps cristatus*) **6 paria**  
Kaikki Kuustonmaan ja Sillankarin välisellä alueella.

**Kaulushaikara** (*Botaurus stellaris*) **1 pari**  
Kuustonlahti. Jo 9.4. kuultiin paikalta lajin huutelua, mutta vasta 31.5. alkaen säännöllisesti. Viimeinen havainto paikalta tehtiin 9.8. Laji pesi samalla paikalla todennäköisesti myös kesällä 2001. Pesintää ei ole koskaan varmistettu alueelta. Vuosia 2001 ja 2002 aiemmat pitkään reviiriä pitäneet linnut ovat vuosilta 1969, 1976 ja 1977, kaikki Laajokisuulta.

**Kyhmyjoutsen** (*Cygnus olor*) **13 paria**  
Keskimääräistä suurempi parimäärä (vrt. Sillanpää 1997). Vuoden 1994 laskennoissa todettiin vain kolme paria.

**Tavi** (*Anas crecca*) **5 paria**  
Vuoden 1994 laskennoissa Laajoen suiston parimääräksi laskettiin 6 paria, nyt vain 3 paria. Kuustonlahdella todettiin yksi pari sekä 1994, että 2002. Mynäjoen suistossa todettiin nyt yksi pari, vuonna 1994 ei yhtään. Riista- ja kalatalouden tutkimuslaitoksen tiedotteen mukaan tavikanta on viime vuosina pysytellyt keskiarvon alapuolella (Pöysä ym. 2002).



**Sinisorsa** (*Anas platyrhynchos*) **21 paria**  
Aikaisesta keväästä johtuen muutama sinisorsapari saattoi jäädä huomaamatta varsinkin Vasikkahaan edustan pohjukasta. Vuonna 1994 alueen kannaksi laskettiin 25 paria. Riista- ja kalatalouden tutkimuslaitoksen tiedotteen mukaan sinisorsan pesimäkanta- ja menestys olivat hyvät vuonna 2002.

**Heinätavi** (*Anas querquedula*) **4 paria**  
Reviirit Vähä-Kääppässä, Kuustonlahdella ja sen pohjoispuolella sekä Mynäjoki-varressa. Laji on esiintynyt alueella säännöllisesti jo 1960-luvulla. Laskentavuoden neljä paria on kuitenkin suurin todettu parimäärä.

**Lapasorsa** (*Anas clypeata*) **1 pari**  
Mynäjoen suisto. Laji on pesinyt alueella säännöllisesti, mutta on ollut aina varsin vähälukuinen.

**Telkkä** (*Bucephala clangula*) **9 paria**

**Isokoskelo** (*Mergus merganser*) **1 pari**  
Lahden pohjukassa onnistunut pesintä.

**Niittysuohaukka** (*Circus pygargus*) **1 pari**  
Pesintä Mynäjoensuistossa. Pesintä epäonnistui aivan pesinnän loppuvaiheessa. Maamme pesimäkanta on nykyään keskimäärin vain kolme paria (Väisänen ym. 1998). Pesinnän lisäksi tehtiin 7.5. Mynäjoen suistossa ja 15.6. Sillankarilla havainnot toisestakin vanhasta koiraasta. Lisäksi 24.7. havaittiin Kääppässä toisen kalenterivuoden esiaikainen koiras. Havainnot vaativat vielä alueellisen rariteettikomitean hyväksynnän.

**Luhtakana** (*Rallus aquaticus*) **2 paria**  
Mynäjoen ja Laajoen suistoissa kummassakin yksi pari. Reviirien lisäksi tehtiin 6.6. havainto aktiivisesti huutelevasta yksilöstä Sillankarin lounaispuolella. Sillankarin säännöllisen havainnoinnin perusteella on syytä olettaa, ettei kyseessä ollut vakituinen reviiri.

**Luhtahuitti** (*Porzana porzana*) **1 pari**  
Luhtahuitti havaittiin huutelevana Valtaojan suulla Laajoen suistossa 3.-9.5. ja 31.5. Pesinnästä ei saatu muita viitteitä, mutta luhtahuittit vaimenevat täysin heti pariututtuaan (Väisänen ym. 1998.) Laji on uusi pesimälaji lahdelle. Lisäksi havaittiin aktiivisesti soidintava luhtahuitti Tervoistenniityn eteläpäässä Mynäjokisuistossa 10.-19.7. ja Kääppässä 12.7. Kiertelevien luhtahuittien ilmaantuminen keskikesällä on melko tavallista ja havainnot koskenevat pesimättömiä tai pesinnässään jossain muualla epäonnistuneita lintuja. Suurin osa Mietoisten soidinhuutavista huittihavainnoista koskee näitä loppukesän kiertelijöitä. Sama ilmiö on havaittavissa muuallakin Varsinais-Suomessa. Varsinaisesti pesimäaikalaisia havaintoja on lahdella tehty vain muutamia. Ennen vuotta 2002 on alueella havaittu kaiken kaikkiaan vain seitsemän huutavaa yksilöä. Tähän verrattuna laskentavuoden havaintomäärä on poikkeuksellisen suuri.

**Nokikana** (*Fulica atra*) **8 paria**  
Topokarin paria lukuun ottamatta kaikki Kuustonlahden ja Sillankarin välisellä alueella. Vuoden 1994 laskennoissa todettiin vain yksi pari.

**Kurki** (*Grus grus*)**2 paria**

Onnistunut pesintä Vähä-Kääppässä ja epäonnistunut Kuuston niityllä. Kääppän pesintä tuotti yhden lentopoikasen.

**Töyhtöhyppä** (*Vanellus vanellus*)**20 paria**

Lajin pesimäkannassa on tapahtunut selvä muutos. Vuosina 1991 ja 1994 laji ei pesinyt lainkaan tutkimusalueella! Hoitotoimenpiteet ovat suhteellisen nopeasti palauttaneet vankan pesimäkannan.

**Suokukko** (*Philomachus pugnax*)**0-1 paria**

Vähintään yksi koiras ja naaras paikalla läpi pesimäkauden, kuten vuonna 2001. Ei kuitenkaan varmoja merkkejä pesinnästä. Laji on vielä 1960-luvulla pesinyt 5-10 parin voimin Laajoen suiston alueilla ja Kuustonniityllä laji pesi vielä 1980-luvun alussa. Kunnostustoimien ansiosta on perusteltua odottaa että suokukko saataisi palata jo lähivuosina pesimälinnuksi.

**Taivaanvuohi** (*Gallinago gallinago*)**29 paria**

Todettu parimäärä on merkittävästi suurempi kuin vuoden 1994 laskentojen 6 paria ja vuoden 1991 arvio 5-10 parista. Reviirit jakaantuivat karkeasti siten että Myrjäjoen suistossa oli seitsemän ja Laajoen suistossa 22 reviiriä. Taivaanvuohen pesimäkannasta ei ole vanhempaa tietoa.

**Isokuovi** (*Numenius arquata*)**4 paria**

Kuustonniityllä kaksi ja Kääppässä yksi pari. Lisäksi Vasikkahaassa oli reviirillä pari, joka hävisi jo toukokuun puolivälissä. Vasta toukokuun jälkipuoliskolla havaittiin pariin otteeseen Aarlahden puolella pesivän oloinen lintu lähinnä Aarlahden ja Niittyranan seuduilla. Lienee mahdollista että kyseessä olisi ollut alun perin Vasikkahaassa reviiriä pitänyt lintu? Kuovia ei todettu pesivänä alueen rantaniityillä vuonna 1994. Laajoen suistoon laji oli palautunut jo vuonna 2000 kahden parin voimin.



Töyhtöhyppän munapesä Kääppän eteläosan ruovikon niittoalueella 22.5. Kuva: Pekka Alho



Taivaanvuohi pesii alueella melko runsaana. Munapesät löytyivät Tervoisten niityltä (10.5. neljä munaa) ja Aarlahdesta (15.5. neljä munaa ja edelleen 22.5.) . Kuva: Pekka Alho (Aarlahti)

**Punajalkaviklo** (*Tringa totanus*)      **7 paria**  
Laji on arvioitu 1960-luvulla runsaslukuisesti pesijäksi alueella. Vuoden 1994 laskennoissa pareja todettiin kaksi ja näistäkin toinen Aukkokarilla. Hoidon myötä laji on hyvää vauhtia palautumassa alueen rantaniityille.

**Rantasipi** (*Actitis hypoleucos*)      **4 paria**

**Harmaalokki** (*Larus argentatus*)      **4 paria**  
Aukkokarilla

**Kiuru** (*Alauda arvensis*)      **12 paria**  
Kiurun, niittykirvisen ja keltävästäräkin osalta vanhempi selvitysaineisto on puutteellista. Tästä syystä kannankehitystä on vaikea arvioida.

**Niittykirvinen** (*Anthus pratensis*)

**29 paria**

**Keltävästäräkki** (*Motacilla flava*)

**21 paria**

**Satakieli** (*Luscinia luscinia*)  
Kuustonniitty ja Koiluodonmäki

**2 paria**

**Pensastasku** (*Saxicola rubetra*)  
Kääppässä viisi ja Kuuston niityllä yksi pari.

**6 paria**

**Pensassirkkalintu** (*Locustella naevia*)      **1 pari**  
Laulava lintu Vähä- Kääppässä. Lisäksi kuultiin muutolla levähtänyt lintu Aarlahdessa toukokuun lopulla (T. Elovaara henk. koht. tiedonanto). Useimpina vuosina havaitaan 2-3 reviiriä vakiopaikoilla (Sillanpää 1997).

**Ruokokerttunen** (*Acrocephalus schoenobaenus*)      **n. 90-120 paria**  
Ruokokerttunen pesii yleisenä alueen ruovikoissa ja niittyjen laiteilla. Laajokivarressa lintuja lauloi runsaasti tasaisin välein ja Kääppässä oli selkeä tihentymä vanhan jokiuoman pienessä ruovikossa (n. 10 paria). Aarlahdessa ja muualla Laajoen suiston ruovikoissa laji esiintyy tasaisesti, mutta tiheys ei ole erityisen suuri. Kuustonlahden pohjukan kanta on yli 10 paria, mutta Mynäjoen suistossa lintuja oli suhteellisen vähän alueen laajuuteen nähden.

**Rytikerttunen** (*Acrocephalus scirpaceus*)      **n. 35-50 paria**  
Rytikerttunen oli vielä toukokuussa yllättävän vähälukuinen Laajoen suistossa. Vasta myöhemmin ruovikon kohottua täyteen mittaansa lintuja löytyi selvästi enemmän. Ruokokerttusta vastaavia tihentymiä ei todettu, mutta Mynäjoen suiston ruovikossa ja Sillankarin-Kuustonlahden välisellä alueella laji oli paikoin ruokokerttusta yleisempi.

**Luhtakerttunen** (*Acrocephalus palustris*)      **2 paria**  
Aarlahti ja Sillankari. Lisäksi perinteisellä paikalla Saaren kartanon luona oli tänäkin vuonna luhtakerttusia ja satakieliä, mutta alue on selvitysalueen ulkopuolella.

**Punavarpuunen** (*Carpodacus erythrinus*)      **n. 10 paria**  
Punavarpusia lauloi harvakseltaan koko alueella.



Punajalkaviklon munapesä, Kääppä 22.5.  
Kuva: Pekka Alho

**Pajusirkku** (*Emberiza schoeniclus*) n. 50-70 paria  
Pelkästään Laajoen suistossa n. 30 paria.

#### MUITA PESIMÄLAJEJA

**Lehtopöllö** (*Strix aluco*) 1 pari  
Pesintä Vasikkahaan reunalla. Laji on pesinyt alueella jo useita vuosia.

**Pensaskerttu** (*Sylvia communis*) yleinen

**Pikkulepinkäinen** (*Lanius collurio*) 2 paria  
Sillankarin katajaniitty ja Aarlahti.

**Hemppo** (*Carduelis cannabina*) 3 paria  
Kääppä, Aarlahti ja Sillankarin katajaniitty

### 3.4 Muu pesimäaikainen linnusto

Seuraavassa on esitetty lähialueella pesivät, lahtea ruokailualueena käyttävät lajit, sekä tavatut kesäkiertelijät.

**Kuikka** (*Gavia arctica*)  
Vanha lintu paikallisena lahden pohjukassa 10.6. ja 13.6.

**Merimetso** (*Phalacrocorax carbo*)  
Yksittäisiä tai muutamia esiaikuisia merimetsoja havaitaan nykyään usein pesimäaikaankin.

**Harmaahaikara** (*Ardea cinerea*)  
Laji pesi hyvin todennäköisesti jossain Mynäjoen suiston kaakkoispuolella. Linnut käyttivät päivittäin suistoa ja Kuustonlahtea ruokailuun. Ainoa aiempi pesintään viittaava havainto on tehty hieman yllättäen jo vuonna 1965.

**Laulujoutsen** (*Cygnus cygnus*)  
Yksinäinen vanha lintu viihtyi läpi kesän lahdella käyden läpi sulkasatonsa. Esiaikuisia lintuja on havaittu 1990-luvulta lähtien melko säännöllisesti varsinkin kesä-, mutta myös heinäkuussa. Laskentavuonna paikallisia lintuja oli alkukesällä enimmillään kahdeksan 2.6. Suurin kesäkuinen määrä on ollut 18 yksilöä 2.6.2000.

**Merihanhi** (*Anser anser*)  
Alkukesällä havaittiin muutamia yksilöitä. 1980-luvulla lahden ulommissa osissa oli vahva pesimäkanta, mutta kanta on ilmeisesti häiriön lisääntymisen vuoksi pudonnut muutama pariin. Merihanhiin syyskertyminen alkaa jo ennen heinäkuun puoliväliä.

**Ristisorsa** (*Tadorna tadorna*)  
Pohjukassa koiras 12.-14.6.

**Alli** (*Clangula hyemalis*)  
Mietoistenlahti on lähes ainoa tunnettu paikka Varsinais-Suomessa, jossa alleja havaitaan säännöllisesti läpi kesän (Lehikoinen & Gustafsson ym. 2003). Määrät voivat olla kohtuullisen suuriakin, kuten esim. 21 yksilöä 4.7.1995. Useimpina 1990-

luvun vuosina lintuja on havaittu läpi kesän kymmenen yksilön molemmin puolin. Laskentakesan suurin määrä oli vain 20.6. nähdyt 4 lintua. Viime kesinä määrät ovat olleet laskussa.

**Merikotka** (*Haliaetus albicilla*)

Merikotkia havaittiin harvakseltaan läpi pesimäkauden.

**Kanahaukka** (*Accipiter gentilis*)

Useita pesimäaikaisia havaintoja vanhoista linnuista mm. Sillankarilta ja Topokarista. Pesinee aivan lähistöllä.

**Varpushaukka** (*Accipiter nisus*)

Havaitaan usein myös pesimäaikaan, mm. 10.6. saalista kantava lintu kohti lahden länsirantaa.

**Hiirihaukka** (*Buteo buteo*)

Hiirihaukka pesii suhteellisen yleisenä lähialueilla, muttei aivan lahden rannoilla. Saalistusmatkat ulottuvat välillä lahdelle saakka.

**Kalasääski** (*Pandion haliaetus*)

Kalasääski on vuosikymmeniä käynyt päivittäin lahdella kalassa. Niin myös laskentakavuonna. Lintuja käy saalistamassa 2-3 eri reviiriltä.

**Nuolihaukka** (*Falco subbuteo*)

Pesii ilmeisesti alueen ulkopuolella, mutta Laajoen suisto kuuluu olennaisena osana reviiriin.

**Ruisrääkkä** (*Crex crex*)

Kuustonlahden tornilla havaittiin huuteleva ruisrääkkä 3.8.

**Lampiviklo** (*Tringa stagnatilis*)

Kesäkuun alkupuolella lahdella havaittiin kaksi eri lampivikloa: 4.-5.6. ja 11.-15.6. Laji on pesinyt Suomessa vain muutaman kerran. Havainnot ovat alueellisen rareittikomitean hyväksymiä.

**Pikkulokki** (*Larus minutus*)

Kaikki havainnot: 11.6. vanha lintu, 13.6. esiaikuinen, sekä 14.6. 2 lintua. Lietteillä ilmeisesti jo syysmuuttavia 5 vanhaa lintua 11.7, sekä 2 vanhaa ja 2 nuorta 15.7.

**Pikkutiira** (*Sterna albifrons*)

14.6. lahdella havaittiin yksi ja 15.6. kaksi yksilöä. Kesähavaintoja on viimeaikoina tehty lähes vuosittain. Pikkutiiran uhanalaisluokitus Suomessa on EN eli erittäin uhanalainen.

**Harmaapäätikka** (*Picus canus*)

Tervoistenniityn rantametsässä, sopivassa pesimäbiotoopissa pesivän oloinen äänekäs yksilö 10.5.

**Pohjantikka** (*Picoides tridactylus*)

Sillankarin metsässä havaittiin 14.-23.4. koiras ja 24.5. naaras pohjantikka. Laji ei pesi paikalla, mutta se suosii vanhoja havumetsiä, jollaiseksi Sillankarikin voidaan luokitella.

#### **Pähkinänakkeli** (*Sitta europaea*)

Alueen ensimmäinen keväthavainto tehtiin laulavasta koirasta 27.4. Sillankarilla. Lintua ei havaittu myöhemmin.

#### **Rastaskerttunen** (*Acrocephalus arundinaceus*)

Kuustonlahti, laulava koiras 8.-19.7. Normaalin pesimälinnustolaskennan yhteydessä lintua ei olisi havaittu ja myöhäinen ajankohta on hankala paritulkinnalle. Tästä syystä rastaskerttusta ei laskettu varsinaiseen pesimälinnustoon. Kuustonlahti on ollut 1990-luvulla ja sen jälkeen lajin säännöllisin esiintymisalue Mietoissa. Pesintä on varmistunut samalla ajanjaksolla lisäksi Sillankarin edustalta jo hävitetyistä ruovikosta 1993 ja todennäköinen pesintä on havaittu Kumiruonassa lahden länsirannalla myös vuonna 1993. Laajoen suistossa laji ei ole esiintynyt 1980-luvun jälkeen, joskin laskentavuonna havaittiin muutolla levähtänyt, hetken laulanut lintu 25.5.

#### **Urpiainen** (*Carduelis flammea*)

Kiertelevä lintu 6.6. Kuustonlahdella ja ylilentävä 13.6. Aarlahdessa.

### **3.5 Muutokset pesimälinnustossa**

#### **3.5.1 Hävinneet ja satunnaiset pesijät**

##### **Haapana** (*Anas penelope*)

1960-luvun pesimäkanta on arvioitu 1-8 pariksi, mutta 1990-luvulla enää 0-1 paria on pesinyt vuosittain. Laskentavuonna ei tehty pesintään viittaavia havaintoja, mutta muutamia koiraita havaittiin touko- kesäkuun taitteessakin pohjukassa muiden sorsakoiraiden seurana. Lahden pohjukan sorsakoiraiden perusteella on vaikea tehdä päätelmiä pesinnästä, koska lahdelle kerääntyy runsaasti sulkimista aloittelevia lintuja.

##### **Harmaasorsa** (*Anas strepera*)

Pesintää enteileviä havaintoja on tehty muutamina vuosina, mutta vain vuonna 1999 lajin on todettu pesineen. Laskentavuonna havaittiin keväällä useita lintuja. 24.-28.4. nähtiin maksimissaan 5 koirasta ja 2 naarasta. Laskennoissa 25.4. havaittiin kuhertelevan parin siirtyvän ruovikon uumeniin. Pesintää ei kuitenkaan todettu, sillä toukokuun alussa laji havaittiin jatkuvasta seurannasta huolimatta enää pari kertaa. Viimeinen havainto pariskunnasta tehtiin 13.5. Myös Kuustonlahdella havaittiin pari 6.5. Pohjukan koiraslintujen parvessa oli koiras harmaasorsa 9.-20.6.

##### **Jouhisorsa** (*Anas acuta*)

Jouhisorsa saattaa olla satunnainen pesimälintu lahdella. Pesimäaikaisia havaintoja kesäkuun alusta on runsaasti jo 1960-luvulta lähtien. Havaintoja on tehty niin pareista kuin koiraistaakin. Kaikki havainnot ovat Laajoen suistosta. Pesintää ei ole kuitenkaan koskaan varmistettu.

##### **Tukkasotka** (*Aythya fuligula*)

Tukkasotkan kanta alueella on pienentynyt jo pitkään. Laji pesi ainakin vielä vuonna 1999 Aukkokarilla kahden parin voimin.

**Ruskosuohaukka** (*Circus aeruginosus*)

Ruskosuohaukka on jo pitkään puuttunut pesivänä lahden linnustosta. Viimeinen varma pesintä on vuodelta 1976, mutta mm. vuonna 1997 alueella soidinsi kaksikin paria. Pesimättömiä esiaikuisia lintuja tavataan vuosittain läpi kesän. Laskentakesänä havaintoja tehtiin pidempään ainakin kahdesta eri yksilöstä, joista toinen oli nuori koiras, toinen vanhempi naaras.

**Tuulihaukka** (*Falco tinnunculus*)

Tuulihaukka havaittiin pesimäaikaan pariin otteeseen Käävässä saalistamassa. Pesintä oli onnistunut muutaman kilometrin päässä Kustavintien varressa. Lahden tuntumassa laji on ollut tavallinen pesijä vielä 1960-luvulla. Edellisen kerran tuulihaukka on pesinyt seudulla 1970-luvulla.

**Etelänsuosirri** (*Calidris alpina schinzii*)

Soidintava lintu lahdella 26.-29.4. Ks. myös kappale 3.5.2, Kääppä.

**Naurulokki** (*Larus ridibundus*)

Pesinyt pitkään suurena koloniana pääasiassa Aukkokarissa, aina vuoteen 2000 saakka. Vuosina 2001-2002 ei todettu enää yhtään pesivää paria. Muutamia pesimättömiä, lähinnä esiaikuisia lintuja, havaittiin läpi kesän.

**Kalalokki** (*Larus canus*)

Pesii irrallispareina lahdella, mutta ei Natura-alueella vuonna 2002. Aukkokarilla laji pesi vielä vuonna 1999. Laskenta-alueen ulkopuolella todettiin pesivä pari mm. Kuustonmaan länsirannalla.

**Selkälokki** (*Larus fuscus*)

Muutamia vanhoja selkälokkeja tavataan lietteillä säännöllisesti alkukesällä. 3.6. laskettu 23 yksilöä on samalla suurin tunnettu pesimäaikainen määrä kautta aikojen.

Pesinyt ajoittain Aukkokarilla, mm. 2 paria 1994.

**Kalatiira** (*Sterna hirundo*)

Pesinyt 1950-luvulla mm. Kääppässä ja viime vuosina Aukkokarilla ja pikkusaarilla Kuustonlahden suulla. Laji hävisi suunnilleen samanaikaisesti naurulokin kanssa, eikä pesintää todettu alueella enää kesinä 2001-2002. Vielä 1997 pesi kahdeksan paria Aukkokarilla.

**Lapintiira** (*Sterna paradisaea*)

Lapintiira on todettu pesivänä vasta 1990-luvulla Kuuston pikkusaarilla. Kalatiiran ja naurulokin tavoin laji puuttui kokonaan pesivänä laskentavuonna 2002.

**Viiksitimali** (*Panurus biarmicus*)

Timaleita ei laskennassa löytynyt, vaikka kaikki aiemmat hyvin tiedossa olleet "vakioeviirit" kierrettiin erityisesti viiksitimalia silmälläpitäen. Loppukesällä 28.7. Sillankarin edustalle ilmaantunut viiden timalin ilmeinen poikue, joka oli melko varmasti jossain aivan Natura-alueen lähialueilla tapahtuneen pesinnän tulosta. Lahden timalikanta oli suurimmillaan 1990-luvun alkupuolella, jolloin pesimäkanta oli enimmillään 15 paria vuonna 1993. Vuosikymmenen lopulla pareja oli enää muutamia.

### 3.5.2 Alueellinen tarkastelu

Osa-alueisiin liittyvä kohta "viimeaikaiset hoitotoimenpiteet" kertoo vuonna 1998 tehdyn selvityksen (Aalto 2000) jälkeen alueella toteutetut kunnostus- ja hoitotoimenpiteet. Niittoalaa on tullut lisää yhteensä 24 ha ja laidunaluetta 9 ha. Taulukoiden aiemmat parimäärätiedot perustuvat aiempiin selvityksiin; ks. kappale 3.1. Mietoistenlahden niittyjen pesimälinnusto vuonna 2002 on koottu liitteeseen 3.

#### KÄÄPPÄ

Kääppä muodostuu periaatteessa kahdesta erillisestä alueesta, Iso- ja Vähäkääppästä, joiden välistä on aikanaan kulkenut toinen jokiuoma. Jokiuoma on nykyään pääosin hävinnyt ja tässä selvityksessä alueista käytetään yleensä yhteistä nimitystä Kääppä. Alue oli aikanaan linnustollisesti merkittävä laidun- ja suistoalue, mutta sivu-uoman tukkimisen, laidunnuksen loppumisen ja ruovikoitumisen myötä myös linnustollinen arvo menetettiin. Alueen arvokkain pesimälaji oli aina vuoteen 1974 saakka etelänsuosirri. Etelänsuosirri on suosirrin Itämeren piirissä pesivä alalaji, joka on luokiteltu äärimmäisen uhanalaiseksi (Rassi ym. 2000).

Laidunnuksen myötä Kääppä on hyvää vauhtia palautumassa erinomaiseksi kahlaajien ja avomaan varpuslintujen pesimäalueeksi. Osa Kääppästä alkaa jo palautua biotoopiltaan etelänsuosirrille soveliaaksi. Keväällä 2002 havaittiin alueella pitkästä aikaa soidintava etelänsuosirri. Vasikkahaan - Kääppän yllä soidintanut lintu tosin viipyi paikalla vain 26.-29.4. Lajin palauttaminen lahden pesimälinnustoon on eräs hoidon keskeisimmistä linnustollisista tavoitteista (Aalto 2000).

Kääppän hoitoalueita oli laajennettu lopputalvella etelään 9 ha. Laajennusalueilla pesi heti tuoreeltaan töyhtöhyppä ja taivaanvuohi. Jo nyt on selkeästi nähtävissä 1990-luvulla alkaneen kunnostuksen positiiviset vaikutukset Kääppän linnustoon. Aiempiin selvityksiin verrattuna alueen pesivä kahlaajapopulaatio oli vahvistunut niin pari- kuin lajimäärienkin osalta. Taulukossa 1. on esitetty Kääppän parimäärät kesällä 2002 ja niiden muutokset kolmeen aiempaan selvitykseen verrattuna.

**Viimeaikaiset hoitotoimenpiteet:** Koko alue on niitetty vesirajaan saakka ensimmäisen kerran syksyllä/talvella 1999/2000. Sen jälkeen vaihtelevalla alalla nykyisen laitumen eteläpuolelta. Kääppän laidunalaa on lisätty 9 ha ja laitumen hoitoa on tehostettu lisäämällä eläinten määrää ja tekemällä täydennysniittoja. Kokonaislaidunala on nykyisin 29 ha.



*Huolestunut hyppäemo Käävässä. Kuva: Pekka Alho*



Taulukko 1. Pesimälinnuston muutokset Kääppässä. Vuoden 1991 laskennoissa ei laskettu varpuslintuja lainkaan ja vuonna 1994 vain osittain. Luvut pareja, X = havaittu pesivänä, mutta parimäärästä ei tarkkaa tietoa, - = ei pesinyt ja tyhjä ruutu = ei tietoa.

Laji	1991	1994	2000	2002
Heinätävi ( <i>Ana que</i> )	1	1		1
Luhtakana ( <i>Ral aqu</i> )	-	1	1	1
Kurki ( <i>Gru gru</i> )	-	1	1	1
Töyhtöhyyppä ( <i>Van van</i> )	-	-	2	4
Taivaanvuohi ( <i>Gal gal</i> )	X	2	3	7
Isokuovi ( <i>Num arq</i> )	-	-	1	1
Punajalkaviklo ( <i>Tri tot</i> )	-	-	0-1	2
Kiuru ( <i>Ala arv</i> )		-	5	5
Niittykirvinen ( <i>Ant pra</i> )		X	7	9
Keltävästäräkki ( <i>Mot fla</i> )		3	2	5
Pensastasku ( <i>Sax rub</i> )			2	5
Pensassirkkalintu ( <i>Loc nae</i> )		-	-	1
Pensaskerttu ( <i>Syl com</i> )			2	2
Ruokokerttunen ( <i>Acr sch</i> )		X	28	n.25
Rytikerttunen ( <i>Acr sci</i> )		10	10	8
Viiksitimali ( <i>Pan bia</i> )		4	-	-
Hemppo ( <i>Car can</i> )			1	1
Punavarpunen ( <i>Car ery</i> )			2	2
Pajusirkku ( <i>Emb sch</i> )		X	13	10

## LAAJOEN LÄNSIPUOLISET ALUEET (Aarlahti)

Laajoen länsipuolisilla niityillä oli kesällä 2002 tavanomaista kuivempaa. Alueen niityt kasvoivat alkukesällä nopeasti umpeen matalaa järviruokoa. Kosteikkolintujen parimäärät olivat vuoden 2000 laskentaan verrattuna kuitenkin hieman kasvaneet (vrt. taulukko 2.).

**Viimeaikaiset hoitotoimenpiteet:** Valtaojan penkka kaivettiin pois talvella 2000. Myös alueen ojat täytettiin ja niitettiin 8 ha lisää. Tämän jälkeen niittoala on ollut kokonaisuudessaan 14 ha.

Taulukko 2. Aarlahden niityn linnusto vuosina 2000 ja 2002 .

Laji	2000	2002
Töyhtöhyyppä	-	3
Taivaanvuohi	2	4
Isokuovi	1	-
Punajalkaviklo	-	1
Kiuru	4	3
Niittykirvinen	4	6
Keltävästäräkki	3	3
Pensastasku	1	-
Pensaskerttu	1	1
Punavarpunen	1	1
Pajusirkku	10	13
Ruokokerttunen	45	n. 15
Rytikerttunen	2	1

## VASIKKAHAKA - SILLANKARI

Sillankarin niityksi kutsutaan aluetta Valtaojan ja Sillankarin välillä. Niitty niitettiin ensimmäisen kerran kokonaan vuonna 1992. Niityn rannanpuoleista osaa ja rantaviivaa on hoidettu äestämällä 1997 ja vuosittain 1999-2002. Valtaojan pohjoispuolella olevasta niittyalueesta on käytetty nimitystä Vasikkahaan niitty. Vasikkahakaa niitettiin ensimmäisen kerran 1997. Kyseisten niittyjen viimeaikainen pesimälinnusto on esitetty seuraavissa taulukoissa 3. ja 4. Alueen kokonaispinta-ala on 23 ha. Tiedot perustuvat Sillanpään ympäristökeskukselle antamiin raportteihin.

**Viimeaikaiset hoitotoimenpiteet:** Niitetty ja Sillankarin rantaa äestetty.

Taulukko 3. Sillankari

Laji	1991	1994	1998	2002
Töyhtöhyyppä	-	-	1	1
Taivaanvuohi	1	3	useita	2
Punajalkaviklo	-	-	-	1
Kiuru	-	1	-	1
Niittykirvinen	3	useita	3	-
Keltävästäräkki	2	1-2	1	-

Taulukko 4. Vasikkahaka

Laji	1998	1999	2000	2001	2002
Töyhtöhyyppä	-	4	4	5	7
Suokukko	-	-	-	0-1	0-1
Taivaanvuohi	-	useita	useita	2-3	9
Kuovi	-	1	1	-	1
Punajalkaviklo	1	1	1	-	2
Kiuru	-	1	1	2	1
Niittykirvinen	-	5	4	4	5
Keltävästäräkki	1	-	3	3	4
Ruokokerttunen	-	1	1	-	4
Pajusirkku	-	5	3	1	1

Vasikkahaan alueella havaittiin läpi pesimäkauden suokukkopari, mutta varoitte-lua, hätäilyä tai muuta varmistusta pesinnästä ei saatu. Vuonna 2001 todettiin samalla alueella vastaavantyyppinen tilanne.

## SILLANKARI – KUUSTONLAHTI

Ranta Sillankarilta etelään on suhteellisen tiheään rakennettu. Sitä reunustaa vaihtelevan levyinen ruovikkovyö, johon on ruoppauksen ja läjityksen seurauksena muodostunut muutamia erillisiä lintujen suosimia saarekkeitä. Ranta-asutus loppuu Kuustonlahden suulle ja itse pohjukka ja sen itäranta (Rumavuori) ovat rakentamattomat. Pohjukka on matala ja sinne paljastuu matalanveden aikaan kohtuulliset lietteet. Vankimmat kaulushaikaran ja rastaskerttusen suosimat ruovikot sijaitsevat lahden suulla, sen länsireunalla yhdistyen Kuustonkariin Kuustonmaan pohjoispuolella. Lahden pohjukka ja Rumavuoren edusta kasvavat heikomppaa, paikoin kitukasvuista ruovikkoa.

Suhteellisen tiheästä asutuksesta huolimatta Sillankarin ja Kuustonlahden välinen alue on arvokasta vesilintujen pesimäaluetta. Tarkat parimäärät käyvät ilmi taulukosta 5.

**Viimeaikaiset hoitotoimenpiteet:** Kuustonlahden suun vesialueella on tehty maanomistajan toimesta ruovikon raivausta vuosittain 2000-2002. Umpeenkasvanut suualue on "avattu".

Taulukko 5. Vesilintujen parimäärät Sillankarin ja Kuustonlahden välisellä alueella.

Laji	pesiviä pareja yht.
Kyhmyjoutsen	6
Silkkiiikki	6
Nokikana	7
Sinisorsa	8
Tavi	1
Heinätavi	2
Telkkä	5
Yhteensä pareja	35 paria / 7 lajia

Varpuslinnuista ryti- ja ruokokerttunen esiintyvät kohtuullisen runsaana. Kuustonmaan ja Kuustonkarin välinen vankka ruovikko tarjoaa suojaisan pesimäympäristön joillekin koko alueen arvokkaimmista lintulajeista. Kuten monena aiempänä vuonnakin paikalle asettuivat jälleen kaulushaikara ja rastaskerttunen. Kaulushaikara saapui varsin myöhään, vasta 31.5, mutta puuskutti sitten heinäkuulle saakka. Erillisen havainnon 9.4. on tulkittu koskevan muutolla pysähtynyttä yksilöä. Myös rastaskerttunen tavattiin laulamasta vasta myöhään 8.7. ja lintu oli äänessä vielä ainakin 19.7. Ajankohdan myöhäisyyden vuoksi lajia ei ole laskettu pesiväksi.

## AUKKOKARI

Aukkokarilla on jo ainakin 1960-luvulta lähtien pesinyt suurehko naurulokkikolonia. Kolonia hävisi 1980-luvulla muutamaksi vuodeksi ilmeisesti minkin vuoksi (Rolf Karlson suullisesti). Pesintä saarella jatkui kuitenkin uudelleen aina vuoteen 2000 saakka. Tämän jälkeen pesivät naurulokit ovat puuttuneet lahdelta. Vielä 1990-luvun parhaina vuosina saarelta rengastettiin jopa 300 naurulokin poikasta. Kalatiira pesi Aukkokarilla viimeksi vuonna 1997 kahdeksan parin voimin ja vuonna 1999 saarella pesi kolme paria kalalokkeja, sekä 2 paria tukkasotkia.

## MYNÄJOEN SUISTO

Suiston erillisten niittyjen pesimälintujen parimäärät vuonna 2002 on esitetty seuraavassa taulukossa 6. Joen pohjoispuolen ja Kuuston lintutornin välistä laajaa niittyä kutsutaan Kuuston niityksi ja joen eteläpuolen laidunniitystä on käytetty nimitystä Tervoisten niitty. Taulukossa 7. on vertailtu koko suiston ja sen niittyjen pesimälinnustoa vuosina 1994 ja 2002.

**Viimeaikaiset hoitotoimenpiteet:** Kuuston niityllä laidunnusta on tehostettu ja lisäksi alue on niitetty 2001 ja 2002. Laidunala oli vuonna 2002 17 ha. Tervoisten niityllä, suiston itäpuolella n. 6 ha laidunnusta Natura-alueella. Laskentojen jälkeen syksyllä 2002 niitettiin uusia alueita läheltä Topokaria.

Taulukko 6. Tervoisten ja Kuuston niittyjen parimäärät vuonna 2002

Laji	Tervoisten niitty	Kuuston niitty
Niittysuohaukka	-	1
Kurki	-	1
Töyhtöhyyppä	1	4
Kuovi	-	2
Taivaanvuohi	2	2
Punajalkaviklo	1	1
Rantasipi	1	-
Kiuru	-	2
Niittykirvinen	2	3
Keltävästäräkki	1	7
Peltosirkku	-	1

Taulukko 7. Mynäjoen suiston parimäärät kokonaisuutena.

Laji	1994	2002
Silkkiuikku	1	-
Tavi	-	1
Sinisorsa	4	10
Heinätavi	-	1
Lapasorsa	-	1
Tukkasotka	1	-
Niittysuohaukka	-	1
Luhtakana	-	1
Nokikana	-	1
Kurki	-	1
Töyhtöhyyppä	-	5
Kuovi	-	2
Taivaanvuohi	2	7
Punajalkaviklo	1	2
Rantasipi	-	2

## Jokivarsi

Mynäjoen suistoalueen tyvellä jokivarressa oli heinätavireviiri. Mahdollisesti jokivartta suistoon päin saattoi lisäksi olla toinenkin reviiri. Myös lapasorsalla ja tavilla oli reviirit suiston jokivarressa. Suiston lounaisosassa, Topokarin koillispuolella, oli luhtakanareviiri.

## Mynäjoen ja Kuuston niityn välinen alue

Mynäjoen ja Kuuston niityn laidunnetun osan väliin jäävällä alueella kasvaa runsaasti muutakin aluskasvillisuutta sisältävää ruovikkoa. Alueella kasvaa osin myös koivikkoa. Tällä alueella pesi laskentavuonna toista vuotta peräkkäin niittysuo-haukka. Hyvin todennäköisesti edellisvuotinen koiras saapui reviirille 3.5. ja hal- linnoi reviiriä tutuin elkein, kunnes sai 19.5. seurakseen vanhan naaraan. Pesintä alkoi nopeasti tämän jälkeen. Vielä 27.7. pesintä oli käynnissä, mutta pian tämän jälkeen hävisivät nopeasti kuten aina pesinnän epäonnistuttua. Myös vuonna 2001 parin ensimmäinen pesä Topokarin luoteispuolella tuhoutui, mutta linnut aloittivat vielä varsin myöhään uuden pesinnän lähellä laskentavuoden paikkaa. Tuolloin pesintä onnistui ja tuotti kolme lentopoikasta. Yhteensä tällä alueella oli lisäksi kolme taivaanvuohiparia, useita ruokokertus- ja pensaskerttupareja ja kaksi laulavaa punavarpusta.

## Topokarin länsipuolen ruovikko

Alueella tavattiin pesivänä nokikana ja kuusi paria sinisorsia. Läheisessä Tiirokarissa oli kyhmyjoutsenen pesä.

## **3.6 Yhteenveto viimeaikaisista muutoksista alueen pesimälinnustossa**

Rantaniittyjen kahlaajien ja varpuslintujen parimäärät ovat selkeästi kasvaneet. Muita oleellisia muutoksia viime vuosina ovat olleet naurulokin ja tiirojen häviäminen sekä timalikannan romahdus. Myös ryti- ja ruokokertuskannat pienenevät kun ruovikoita raivataan niityiksi. Vuoden 2000 laskennassa Aarlahden niityn ruokokertuskannaksi oli laskettu vähintään 45 paria. Tämän jälkeen niittoaluetta on laajennettu ja nyt samalla alueella parimäärä jäi alle puoleen. Ryti- ja ruokokertuksen kannat tulevat tästä huolimatta luultavasti säilymään elinvoimaisina.

Uudeksi pesimälajiksi todettiin luhtahuitti ja ensimmäiset merkit suokukon ja mahdollisesti jopa etelänsuosirrin paluusta pesimälinnustoon on saatu. Lisäksi kaulushaikara saattaa olla vakiinnuttamassa asemaansa pesimälintuna. Vesilinnuis- ta tukkasotka on aivan viime vuosina hävinnyt kokonaan pesimälinnustosta. Viimeiset pesintätiedot ovat Aukkokarista vuodelta 1999. Tukkasotkan on todettu jo pitkään vähentyneen alueella (Lehikoinen & Aalto 1996). Periaatteessa tämä saattaa hyvinkin olla kytköksissä naurulokin ja tiirojen häviämiseen (ks. myös kohta 3.5.1).

Mietoistenlahden Natura-alueen linnusto on muuttunut varsin paljon viimeisen kymmenen vuoden aikana. Hyvän yleiskuvan muutoksista antaa liitteen 7. taulukko pesimälinnustosta vuosina 1994 ja 2003. Varpuslintuja ei ole aiemmissa selvityksissä selvitetty koko Natura-alueelta, joten ne on jouduttu jättämään pois vertailusta.

# 4

## Syysmuuton aikainen linnusto

### 4.1 Yleistä

Mietoistenlahden merkityksestä lintujen syysmuuton aikaisena levähdys- ja ruokailualueena ei ole aiemmin tehty selvityksiä. Syyshavaintoja on melko kattavasti koostettu Sillanpään (1997) yhteenvetoon. Nyt toteutetun Metsähallituksen koordinoiman Kosteikko- Life- hankkeeseen liittyvän selvityksen myötä Mietoistenlahden linnustollinen vuosikierto on pääosin dokumentoitu. Lahden linnuston seuranta tutkimukset ovat saaneet kattavan pohjan, jolle olisi suotavaa tulevaisuudessa rakentaa säännölliset seurannat.

#### Syksyn 2002 sää

Syksyn 2002 laskentoja luonnehtivat sateettomuus ja yleinen kuivuus, matala vedenkorkeus, lämmin alkusyksy ja kylmä loppusyksy.

Syksy oli sääolosuhteiltaan monelta kannalta katsottuna poikkeava. Edeltänyttä kesää voitaneen pitää suhteellisen normaalina, mutta syksy oli kokonaisuudessaan poikkeuksellisen kuiva ja lämpötiloiltaan voimakkaan kaksijakoinen. Sademäärä jäi elo-syyskuussa monin paikoin murto-osaan normaalista.

Alkusyksy oli aina syyskuun puoliväliin saakka normaalia lämpimämpi ja mm. vesistöt pysyivät pitkään keskimääräistä lämpimämpinä. Syyskuun puolivälistä alkanut kylmeneminen oli harvinaisen voimakasta. Loppukuu oli jo normaalia selvästi kylmempi ja lokakuulla kylmyys vain kiristi otettaan. Ensilumi saatiin jo 5.10. – aiemmin kuin pariinkymmeneen vuoteen. Ja mikä huomattavaa, ei edellinen lumi ollut kaikkialta edes sulanut, kun 15.10. saatiin jo uutta lunta. Lokakuun 10. oli Mietoistenlahden pohjukan alue 2/3 osaltaan jäässä ja 21.10. jääraja näkyi useamman kilometrin päässä etelässä! Vasta aivan kuun lopulla voimakas matalapaine tuulineen lämmitti sään ja lahti vapautui pääosin jäistä kuun viimeisinä päivinä. Vuoden 2002 lokakuuta voisi luonnehtia sääoloiltaan marraskuuksi. Kuukauden keskilämpötila jäi yli viisi astetta normaalin alapuolelle.

Kuivuuden vuoksi alueen niittyjen syyslinnusto jäi erittäin niukaksi ja esim. taivaanvuohia ei niityillä ollut normaaliin tapaan. Useilla laskentakerroilla rutiiviksi olivat käytännössä linnuttomia. Kylmyyden vuoksi myös loppusyksyn muuttajien kertymät jäivät esim. laulujoutsenen osalta olemattomiksi.

### 4.2 Menetelmät ja aineisto

Erityisiä syysmuutonaikaisia selvityksiä ei ole aiemmin Varsinais-Suomessa tehty millään alueella, joten vertailuaineistoa ei tältä osin ole saatavissa. Helsingin Vanhankaupunginlahdella syyslaskentoja on tehty alueen hoito- ja käyttösuunnitelman mukaan säännöllisesti vuodesta 1995 alkaen (Mikkola-Roos 2001). Vesilintujen osalta Vanhankaupunginlahden aineisto antaa käyttökelpoisen vertailupohjan, mutta kahlaajien määrät ovat Viikissä suhteellisen pieniä. Havaintomateriaali osoittaakin Mietoistenlahden olevan kertaluokkaa merkittävämpi kahlaajien levähdysalueena.

Syyslennustolaskennat alkoivat käytännössä siitä, mihin pesimälennustolaskennat kesäkuun alkupuoliskolla päättyivät. Syyslepäilijälaskentojen lähtökohtana oli suorittaa vähintään kaksi huolellista laskentaa viikossa Mietoistenlahden pohjukan alueella. Useimmiten laskentaa tehtiin kuitenkin kolme – neljä kertaa viikossa. Heinä-kuussa laskentaa tehtiin Jukka Sillanpään toimesta lähes päivittäin. Myös muiden havainnoitsijoiden laskemat päiväsumat oli mahdollista ottaa huomioon koska ne koskivat selkeästi samaa laskenta-aluetta. Yhdessä muiden havainnoitsijoiden Sillankarin havaintovihkoon kirjaaman aineiston kanssa voidaan laskennan tuloksia pitää lahden pohjukan osalta erittäin kattavina. Muita alueita seurattiin vaihtelevalla intensiteetillä, mutta niidenkin osalta laskennan kattavuutta voidaan pitää hyvänä. Elokuussa ja syyskuun alussa Laajokisuulla käytiin pääskypynnin yhteydessä usein myös veneellä. Ainoastaan Mynäjoensuiston Kuustonlahden tornille ja niitylle näkymättömät osat jäivät käytännössä kokonaan syyslaskennan ulkopuolelle. Varsinaisissa laskennoissa lahden pohjukan alueella käytettiin aina kiikarin lisäksi myös kaukoputkea. Käytännössä laskenta suoritettiin lähes poikkeuksetta Sillankarilta käsin. Syyslaskentapäiviä kertyi yhteensä n. 70. Myös muut lintuja laskeneet henkilöt mukaan lukien lahden pohjukan linnut kirjattiin kesäkuussa 21, heinäkuussa 28, elokuussa 27, syyskuussa 25, lokakuussa 12 ja marraskuussa 5 kertaa.

Niityillä käytiin elokuun 12. ja lokakuun 18. välillä siten, että Aarlahdessa ja Kääppässä käytiin kummassakin seitsemän kertaa ja Kuuston niityllä kuusi kertaa. Tervoisten niityllä ei käyty lainkaan ja Sillankarin - Vasikkahaan niityllä viisi kertaa.

Kuuston niityn lintuja oli mahdollista tarkkailla myös lintutornista ja Sillankarin lintuja havaintokalliolta. Sillankarin ja Vasikkahaan niityillä liikkumista vällettiin mahdollisimman paljon, jotta ei olisi häiritty lahden lintumassoja. Kuivuuden vuoksi on syytä olettaa, ja osin tiedetäänkin, ettei laskentavuoden havainnot niittyjen osalta anna todellista kuvaa Mietoistenlahden niittyjen linnustosta keskivertosyöksynä.

Eri lajien havaittavuus lahdella on eri vuorokauden aikoina erilaista ja vaihtelee syksyn mittaan. Havaintoaikaa ei katsottu mielekkääksi vakioida, koska oli mahdollista tehdä useita laskentoja viikossa. Havaittavuuden erot johtuvat esim. hanhilla siitä, että linnut lähtevät yleensä aamuvanhain kauas pelloille ruokailemaan, saapuvat aamupäivällä takaisin ja lähtevät taas illalla palatakseen vasta hämärissä takaisin. Saman tyyppistä liikettä on myös kahlaajilla, mm. suokukoilla. Monet varpuslinnut ovat aktiivisia aamulla, kun taas petolinnut keskellä päivää. Yleisesti ottaen pidimme varsinkin elo-syyskuussa myöhäisiltapäivää parhaana laskenta-ajankohtana. Tuolloin hanhet olivat lahdella täysilukuisina, kahlaajat usein parhaiten kertyneenä ja sorsalinnutkin kohtalaisen edustavasti esillä. Aamu oli luonnollisesti myös hyvää laskenta-aikaa, mutta toisaalta aamusumut kohdalle sattuessaan vesittivät laskennan täysin. Yleensä laskentaa tehtiin kerralla 4-6 tuntia, mutta usein paljon pidempäänkin. Myös tunnin-parin laskentoja tehtiin. Tuolloin laskettiin kertaalleen ydinalueen eli lahdenpohjukan linnut.

Aineistoa kertyi paljon myös havaintovihon välityksellä, vaikka varsin monet harrastajat eivät sitä tunnukaan täyttävän. Ilahduttavaa oli sen sijaan havaita kuinka aktiivista retkeily Mietoistenlahdella syksylläkin oli. Tämä suhteellisen tuore ilmiö on ainakin pääosin suoraa seurausta siitä, että lahdesta on hoitotoimenpiteiden ansiosta kehittynyt Varsinais-Suomen ehkä merkittävin merenlahti lintujen syysmuuton aikaan. Keväällä lahti on ollut suosittu retkikohde jo pitkään, mutta kunnostus on palauttanut ratkaisevasti myös lahden syysmuuton aikaista linnustollista arvoa.

Turun lintutieteellisen yhdistyksen arkistosta saimme kaiken Mietoistenlah-  
tea koskevan havaintomateriaalin vuosilta 1900-2001. Havaintomateriaali ajalta  
ennen 1990-lukua on melko katkonaista ja puutteellista. Tämän jälkeinen havain-  
toaineisto on varsin käyttökelpoista. Täydentävää syyshavaintoaineistoa vuodel-  
ta 2002 antoivat käyttöömmme Rolf Karlson ja Tom Stenholm.

## 4.3 Lajikohtainen tarkastelu

### 4.3.1 Säännöllisesti syksyllä levähtävä linnusto

#### Harmaahaikara (*Ardea cinerea*)

Harmaahaikaran voimakas runsastuminen viime vuosina näkyy vain laimeasti Mietoistenlahden havaintomäärissä. Havaintojen lisääntyminen lahdella alkoi jo 1990- luvun alussa. Erityisen suuria paikallisten lintujen kertymiä ei lahdella ha-  
vaita ja esim. Helsingin Vanhakaupunginlahden syysmääristä (Mikkola-Roos, 2002)  
jäädään selvästi. Suurin paikallisena havaittu harmaahaikaramäärä on 11 yksilöä  
28.7.1991 (Vanhakaupunginlahdella 34 lintua 26.9.2000) ja muuttavina 18 lintua  
6.8.2000. Laskennoissa lintuja havaittiin säännöllisesti läpi kesän aina syyskuun  
alkupäiviin saakka. Syyskuun lopulla havainnot vähenivät selvästi ja viimeinen  
yksilö havaittiin 25.10. Kuukausittaiset maksimimäärät: 19. heinäkuuta 8, 10. elo-  
kuuta 7 ja 2. syyskuuta 5 lintua. Lajin runsastuminen näkyy Mietoistenlahdella  
erityisesti loppusyksyn havaintojen yleistymisenä. Ennen 1990-lukua harmaahi-  
kara oli jo syyskuun jälkipuolella harvinainen, mutta nyt lintuja nähdään sään-  
nöllisesti vielä lokakuussa. Lahden myöhäisin havainto on tehty 15.11.1999.



Harmaahaikara on syksyisellä lahdella päivittäinen näky. Kuva: Tom Stenholm.



### **Kyhmyjoutsen** (*Cygnus olor*)

Kyhmyjoutsenia havaittiin 5-15 yksilöä läpi syksyn. Suurimmat kertymät havaitaan yleensä lokakuussa. Enimmillään lintuja on laskettu 54 yksilöä 18.10.1992 ja 43 yksilöä 28.10.1990. Laskentavuonna lahti oli lokakuun jälkipuoliskolla jo jäässä.

### **Laulujoutsen** (*Cygnus cygnus*)

Kesänsä lahdella viettänyt lintu oli paikalla vielä syksyllä. Suurin kertymä oli 27 yksilöä 27.10., mutta pidempään paikalla ei viihtynyt kuin muutamia yksilöitä. Tämä johtui varmasti pääosin lahden aikaisesta jäätymisestä. Myös laulujoutseenen vuotuiset vaihtelut syysesintymisessä ovat suhteellisen suuria. Vaikka laskentasyksynä 2002 laji oli lähes kateissa, on useimpina 1990 jälkeisinä vuosina syksyn maksimimäärä kohonnut yli 30 yksilön. Suurimmat kertymät on laskettu 22.10.1992 53 lintua ja 30.10.1999 65 lintua. Vielä marraskuussa määrät voivat olla suuri, esim. 5.11.1994 nähtiin 31 ja 15.11.1999 63 lintua.

### **Metsähanhi** (*Anser fabalis*)

Paikallisia metsähanhia havaittiin normaalia runsaslukuisempana ja ne viihtyivät lahdella huomattavasti tavallista pidempään. Metsähanhien lepäily on tässä mitataavassa lahdella uusi ilmiö. Viime vuosikymmeninä lajia on levähtänyt lahdella vain satunnaisesti. Levähtäneet parvet ovat olleet pieniä, yleensä vain muutamien lintujen ryhmiä, ja ne ovat jatkaneet lähes saman tien matkaansa. Laskentavuoden kokoisia suuria parvia ei ole alueella aiemmin levähtänyt. Ensimmäinen havainto lajista tehtiin 30.8. Paikallisena lintuja oli 16.-19.9. 55 lintua ja suurin määrä, 70 lintua, laskettiin 20.9. Lokakuun alusta aina 12. päivään saakka paikalla oli 16 linnun parvi. Myöhäisimmät yksinäiset metsähanhet Mietoistenlahdella on havaittu 3.11.2000 ja 7.11.1993. Laskentavuonna tehtiin uusi myöhästelyennätys kun ulkoisesti hyväkuntoisen oloinen metsähanhi viivytteli koeaseman pellolla 8.11. saakka. Mahdollisesti sama lintu nähtiin lennossa vielä 24.11.

### **Tundrahanhi** (*Anser albifrons*)

Lahdella tavattiin tundrahanhia seuraavasti: 10.8. alkaen vanha lintu kahden risteymäpoikasen kera aina metsästyksen aloitukseen saakka (viimeinen havainto 18.8.). Havainto hyvin ilmeisistä tundrahanhen ja merihanhen risteymäpoikasista lienee ensimmäinen Suomesta.

Lisäksi 5.9. 2 , 13.-14.9. 1, 16.-21.9. 2 ja 23.9. 1 yksilö. Kaikki vanhoja lintuja. Yksittäisiä paikallisia tundrahanhia tavataan useina syksyinä, usein vielä lokakuun puolella. Myöhäisiä ovat olleet 16.10.1993 2 lintua ja 16.10.1994 havaitut 6 nuorta lintua. Marraskuussa on vielä nähty 15.11.1999 vanha yksilö matkalla lounaaseen. Arktisen hanhimuuton yhteydessä on lisäksi nähty muutamia muuttoparvia.

### **Merihanhi** (*Anser anser*)

Alue on jo pitkään ollut tunnettu merihanhien kerääntymisalue. Hanhien kertyminen lahdelle alkoi tavanomaiseen tapaan heinäkuun alkupuolella ja jo 10. päivä laskettiin 147 hanhea. Kertyminen kiihtyi viikkoa myöhemmin ja saavutti ensimmäisen huippunsa heinäkuun 27. jolloin laskettiin 695 merihanhea. Elokuun alkupuolella lintuja nähtiin hiukan vähemmän, mutta seuraava ja suurin huippu laskettiin juuri ennen metsästyksen alkua 18.8., yhteensä 737 hanhea. Määrä vastaa keskivertohuippua 1990-luvulla. Suurimmat määrät on aina laskettu heinäkuun aivan lopun – elokuun puolivälin aikaan.

Metsästyksen alettua määrät putosivat nopeasti alle sadan yksilön ja useampia raajarikkoja lintuja sinnitteli rantalietteilä. Syyskuun alkupuolelle tullessa määrät olivat taas vähitellen nousseet ja syyskuun maksimimäärä, 250 yksilöä, havaittiin 4.9. Vielä kuun lopulla laskettiin enimmillään 123 merihanhea ja lokakuun 6. päivä nähtiin viimeiset 27 lintua.

Viime vuosina on havaittu lievä laskeva suuntaus merihanhimäärissä. Tähän on luultavasti osaltaan vaikuttanut herneenviljelyn loppuminen alueella, sillä hanhet ovat ruokailleet mielellään hernepeleillä.

Taulukko 8. Merihanhien vuosittaiset maksimimäärät Mietoistenlahdella.

Vuosi	Määrä	Vuosi	Määrä
1981	850	1992	770
1982	550	1993	397
1983	600	1994	730
1984	500	1995	940
1985	300	1996	1100
1986	350	1997	1030
1987	420	1998	950
1988	320	1999	1630
1989	240	2000	890
1990	280	2001	585
1991	205	2002	737

#### **Kanadanhanhi** (*Branta canadensis*)

Useimpina syksyinä havaitaan yksittäisiä kanadanhanhia tai pikkuparvia, jotka voivat ruokailla alueen pelloilla alkutalveen saakka, kuten vuonna 2001, jolloin vielä 1.12. ruokaili pelloilla 7 hanhea. Suurin syysparvi on ollut 24.10.1993 nähty 24 yksilön parvi. Laskentasyksyltä vain yksi havainto: 2 lintua 19.10.

#### **Haapana** (*Anas penelope*)

Heinäkuussa - elokuun alussa vain muutamia lintuja. Määrät nousivat vasta juuri ennen metsästyksen alkua ja lahdella oli 19.8. yhteensä 38 yksilöä. Muuton huippu erottui melko selvästi ajalle 6.-8.9., jolloin lahdella lepäili yli sata lintua, eniten 7.9. 108 yksilöä. Pieni huippu havaittiin vielä 17.9., jolloin laskettiin 87 lintua. Lokakuussa haapanoita havaittiin vielä säännöllisesti, enimmillään 34 lintua 12.10. Viimeinen haapana nähtiin 25.10. Kaikkien aikojan suurin lokakuinen kertymä, 155 lintua, laskettiin 4.10.1996. Kaikkina muina vuosina haapanamäärät ovat olleet suurimmillaan syyskuussa. 1970-luvulla lahdella nähtiin enimmillään 500 haapanaa 19.9.1976. 1970-luvun jälkeen ylivoimaisesti suurimmaksi määräksi kohoaa 22.9.2001 laskettu 610 yksilöä. Muutoin vuosien 1992–2002 suurimmat syyskertymät ovat vaihdelleet 52 (1992) ja 262 (1999) linnun välillä. Leutoina syksyinä haapanoita voi viivytellä varsin myöhäänkin. Esim. 1999 lahdella oli vielä 30 yksilöä 3.11. ja kaksi lintua havaittiin vielä 15.11. Samaisena päivänä vuotta myöhemmin nähtiin myös yksi lintu.

#### **Harmaasorsa** (*Anas strepera*)

Kaikki havainnot: 24.-25.7. yksi, 15.-16.8. kaksi ja 6.9. yksi lintu. Mietoisten ensimmäinen syyshavainto tehtiin vasta 11.9.1993. Sen jälkeen laji on tavattu syksyinä 1995, 1998, 1999 ja 2000. Kaikkein myöhäisin lintu havaittiin lahdella 21.-25.9.1999.

#### **Tavi** (*Anas crecca*)

Jo 10.6. lahdelle oli kertynyt 213 linnun koirasparvi. Aiempina vuosina alkukesän koirashuiput ovat jääneet alle sadan linnun. Heinäkuun aikana lintuja nähtiin päivittäin n. 30 – 50 lintua, kunnes heinä-elokuun taitteessa määrät nousivat selvästi. Määrät nousivat koko elokuun ajan aina syyskuun alkuun saakka: 2.8. 170, 11.8. 293, 15.8. 364, 26.8. 524 ja huippu saavutettiin 2.9., jolloin laskettiin 615 tavia.

Määrät pysyivät varsin suurina syyskuun puoliväliin (14.9.) saakka, 400-500 lintua. 23.9. laskettiin enää 100 lintua ja lokakuun 12. vielä 45 lintua. Myöhäisin tavi havaittiin 1.11. Tavien määrät ovat kasvaneet merkittävästi lahdella 1990-luvulla. 20.9.2001 laskettu 1670 tavia on Varsinais-Suomen oloissa huikaiseva määrä. Monena syksynä 1990-luvun lopulla ja 2000-luvun alussa tavi on esiintynyt runsaana läpi koko syyskauden. Osin tästä johtuen taulukossa 9. esitetyt syysmuuton huippua kuvaavat maksimimäärät jakaantuvat hyvin pitkälle ajanjaksolle, 15.8. – 1.10.

Taulukko 9. Tavien vuosittaisia syysmaksimimääriä Mietoistenlahdella.

Vuosi	yksilöä	pvm
1991	100	17.elo
1995	310	20.syys
1996	160	27.syys
1997	415	16.elo
1998	82	15.elo
1999	280	25.syys
2000	394	1.loka
2001	1670	20.syys
2002	615	2.syys

### **Sinisorsa** (*Anas platyrhynchos*)

Alkukesällä nähdään vaihtelevasti koiraskertymiä, enimmillään 3.6.2000 ja 2001 yhteensä 68 ja 100 koirasta. Laskentavuonna koirashuippu jäi pariinkymmeneen yksilöön. Sinisorsamäärät alkoivat nousta samaan aikaan tavin kanssa eli heinäelokuun taitteessa. Huippu saavutettiin jo pian tämän jälkeen kun 11.-12. päivä elokuuta laskettiin 110 yksilöä. Elokuun lopulla lahdella oli viitisenkymmentä lintua ja syyskuun alussa nelisenkymmentä. Syyskuun puolivälin jälkeen määrät lähitivätkään laskuun, mutta esim. vielä 1.11. lahdella oli 16 lintua. Laskentavuosi oli melko tyypillinen sinisorsan esiintymisen suhteen lahdella. Tyypillisesti suurimmat määrät lasketaan elokuussa kertymien ollessa 100-200 linnun luokkaa. Suurimmat kertymät ovat olleet 200 lintua 28.8.1948 ja 270 lintua 10.8.1997. Lokakuussa on laskettu yli sata lintua vain kaksi kertaa: 120 yksilöä 25.10.1995 ja 151 yksilöä 22.10.2001.

### **Jouhisorsa** (*Anas acuta*)

Syyskauden ensimmäinen jouhisorsa havaittiin 17.7. Määrät pysyivät pitkään pieninä (max. 2. elokuuta 7 lintua) ja vasta kuun lopulla päästiin kymmenien lintujen päiväsummiin. Muuton huippua voidaan lepäilevien lintujen perusteella ajoittaa välille 30.8.–9.9. eli hyvin tarkasti samoihin aikoihin aikaisempien vuosien huippujen kanssa. Suurin päiväsumma kohosi 39 yksilöön 5.9. Mietoistenlahdella jouhisorsien määrät vaihtelevat suuresti vuosittain. Mm. vuosina 1998-2000 maksimimäärät jäivät alle kahdenkymmenen. Osasyitä lienevät vedenkorkeuden vaihtelu ja edeltäneen kesän poikastuotto, kuten muillakin puolisuokeltajajorsilla. Laskentavuoden lepäilijähuippu oli varsin keskinkertainen, mutta jäi melkoisesti huippuvuosista ( 1994: 27.8. 77 lintua, 1997: 1.9. nähtiin 97 ja 7.9. peräti 171 lintua, sekä 2001: 2.9. kirjattiin 67 lintua.) Myöhäisin havainto 8 linnusta on tehty jo 16.10.1993.

**Heinätavi** (*Anas querquedula*)

Kesähavaintojen jälkeen alkoi heinätaveja näkyä säännöllisesti 5.8. alkaen. Varsin suuri syyskertymä laskettiin 14.8., jolloin lahdelta laskettiin peräti 14 yksilöä. Aikaisempina vuosina suurimmat syyskertymät ovat olleet 8 lintua 3.-19.8.1996, sekä 7 lintua 2.8.1999 ja 17.8.2000. Koko elokuun 2002 ajan lintuja nähtiin usein kolmesta viiteenkin lintua ja syyskuun alussa nähtiin säännöllisesti kolme lintua 7.9. saakka. Tämän jälkeen tehtiin enää yksi havainto yksinäisestä linnusta 9.9. Mietoistenlahden myöhäisin heinätavihavainto on tehty kahdesta linnusta 7.10.2001.

**Lapasorsa** (*Anas clypeata*)

Lapasorsia nähtiin säännöllisesti 17.7. alkaen. Määrät lähtivät monen muun Anas-lajin tapaan selvään nousuun elokuun alusta. 10.8. nähtiin jo 22 lintua ja paras päiväsomma, 26 lintua kirjattiin 2.9. Määrä on hyvinkin normaali maksimimäärä, mutta huipun ajoitus on vaihdellut rajusti. Vuosittainen maksimimäärä: 1998 13.8: 18, 1999 2.8: 23, 2000 9.9: 24 ja 2001 1.10: 29 lintua. Laskentavuonna viimeiset 2 lapasorsaa havaittiin jo 29.9. Useina aiempina vuosina lapasorsia on havaittu vielä lokakuun lopullakin, mm. 30.10.1999 kaksi lintua ja 1991 viimeinen lintu nähtiin vielä 3.-9.11. Lapasorsien päivittäiset määrät vaihtelivat monia muita sorsalintuja enemmän, ilmeisesti piilottelevamman käytöksensä vuoksi.

**Telkkä** (*Bucephala clangula*)

Ulompana lahdella havaittiin aiemmin, mm. 1980-luvulla, tuhansien telkkien sulkasatoparvia, mutta telkkämäärät ovat vähentyneet voimakkaasti aina viime vuosiin saakka. Syytä tähän ei tunneta.

22.9. 1968	800 yksilöä
4.9. 1976	5000
31.8. 1980	3500
24.6. 1990	800
3.9. 1993	300
27.6. 1997	290
syksy 2002	enimmillään vain 10 lintua !

**Isokoskelo** (*Mergus merganser*)

Suurimmat isokoskelomäärät havaitaan loppusyksyllä. Parvet keskittyvät yleensä Aukkokarin ympäristöön tai ulommas lahdenselälle. Suurimmat parvet ovat käsittäneet jopa 3500 lintua 24.10.1993 ja 3000 lintua 22.-28.10.1992. Myös laskentavuonna havaittiin massiivinen 3200 yksilön isokoskeloparvi 26.10. Leutoina syksyinä lintuja nähdään runsaasti vielä marraskuussa, esim. 1000 lintua vielä 18.11.1990.

## PÄIVÄPETOLINNUT

Mietoistenlahti jää yleensä päiväpetolintujen syysmuuton valtavirtojen ulkopuolelle. Lahti tarjoaa kuitenkin petolinnuille melko monipuolisen ruokailu- ja levähdysalueen ja siksi paikallisten lintujen osuus on usein suhteellisen suuri petojen kokonaismäärästä. Lajisto saattaa ajoittain olla monipuolinen, vaikka yksilömäärät ovatkin usein suhteellisen pieniä. Luonnollista vaihtelua paikallisten petolintujen määrissä aiheuttavat mm. jyrksijäkantojen vaihtelut.

### **Merikotka** (*Haliaetus albicilla*)

Merikotkia tavataan syysmuutolla säännöllisesti. Määrät ovat kasvaneet tasaisesti viime vuosikymmenen aikana ja hyvänä päivänä saattaa havaita kymmenkuntaakin lintua. Muuttajien ja paikallisten lintujen erotteleminen on osin hankalaa. Syksyn mittaan joukko esiaikuisia lintuja sekä lähiseudun pesivät emot käyttävät toisinaan lahtea saalistusmatkoillaan. Syksyllä 2002 havaittiin paikallisena enimmillään n. 20 yksilöä 2.11. varsin tyypillisesti isokoskeloiden suurparvien kanssa samanaikaisesti.

### **Ruskosuohaukka** (*Circus aeruginosus*)

Jo loppukesällä, heinäkuun lopulla, alkaa mahdollisten kesälintujen seuraksi saapua uusia ruskosuohaukkoja. Osa linnuista jää alueelle pyörimään muutamaksi päiväksi, osa ilmeisesti hyvinkin pitkäksi aikaa. Laskentavuonna elokuun alusta syyskuun puoliväliin lahdella partioi usein kaksi – kolme yksilöä samanaikaisesti. Enimmillään lintuja laskettiin 4 paikallista 7.9. Aiempina vuosina on havaittu enimmillään seitsemänkin yksilöä (9.9.2001). Syyskuun 1. havaittiin poikkeuksellisen hyvä ruskosuohaukkamuutto, yhteensä 12 muuttavaa. Normaalina pidempiaikainen pohjoisvirtaus vei linnut etelään hiukan keskimääräistä aiemmin ja viimeinen yksilö havaittiin 23.9. Lahdella on viivytellyt 1990-luvulta lähtien huomattavan useana syksynä varsin myöhäisiä ruskosuohaukkayksilöitä: 18.10.1992, 2.10.1993, 4.10.1994, 15.10. asti 1995, 5.10.1996 ja 2.10.1999.

### **Sinisuohaukka** (*Circus cyaneus*)

Pesimättömiä sinisuohaukkoja on havaittu useina kesinä. Syysmuutolla sinisuohaukat pysähtelevät usein vain ohimennen lahdella ja viettävät normaalisti lahdella enintään päivän tai pari. Vaihtuvuus on ruskosuohaukkoja selvästi suurempaa. Syksyllä 2002 lahden puolella nähtiin usein vain 0-1 paikalliseksi tulkittavaa lintua, mutta lähiseudun pelloilla saattoi havaita useammankin paikallisen saalistajan. Parhaimmillaan lahdella on nähty 10 yksilöä 12.9.1999 ja 15.9.1996. Muutto voi olla joskus vilkasta, kuten 11.9.1976 jolloin muutti yhteensä 17 yksilöä.

### **Nuolihaukka** (*Falco subbuteo*)

Alkusyöksyllä 2002 päivittäinen näky, johtuen ehkä osin myös onnistuneesta pesinnästä. Viimeiset kaksi lintua havaittiin 9.9. Paras päiväsumma 3 yksilöä 18.8.

### **Muuttohaukka** (*Falco peregrinus*)

Muuttohaukan yleistyminen 1990-luvulta lähtien näkyy myös Mietoistenlahden havaintoaineistossa. Kun sekä 1970-, että 1980-luvuilla havaittiin lahdella kumpakin ajanjaksona yhteensä vain viisi yksilöä, tavattiin 1990-luvulla jo yli 20 yksilöä. 2000-luvulla varsinkin paikallisena havaittujen lintujen määrä tuntuu edelleen olevan kasvussa. Viime vuosien havaintojen perusteella muuttohaukasta näyttäisi tulevan melko säännöllinen levähtäjä lahdella. Laskentavuonna havaittiin peräti kuusi eri yksilöä. Elokuussa havaittiin kaksi kertaa vanha lintu: 25. ja 30. päivinä. Syyskuussa lahden runsasta ruokapöytää verotti 7.9. -17.9. välisen ajan nuori ja 18.9. esiaikuinen muuttohaukka. Lokakuussa nuori lintu viivähti paikallisena 6.-7.10. ja lähialueen pelloilla havaittiin muuttava lintu 6.10.



Esiakuinen muuttohaukka Sillankarin lietteellä 18.9.2002.  
Kuva: Tom Stenholm



Nuori muuttohaukka Sillankarin lietteellä 13.9.2002.  
Kuva: Pekka Alho

## **RANTAKANAT JA KURKI**

### **Kurki** (*Grus grus*)

Pesinyt pari poikasensa kanssa, sekä pieni määrä (max. 15) muita kurkia viihtyi usein jopa avoimilla lietteillä alkusyksyllä. Viimeiset paikalliset 13 kurkea havaittiin lahdella 7.9. Muuttavia kurkia nähtiin moneen otteeseen. Parhaat muuttopäivät olivat 10.9. 117, 14.9. 158 ja 19.9. 59 muuttajaa. Mietoistenlahti ei muodosta merkittävää kurkien lepäilyaluetta, eikä suurempia kertymiä ole alueella havaittu. Lähinnä Vaasan seudulle kerääntyvät kurjet muuttavat joskus soveliaiden tuulien mukana osittain Mietoisten ohi etelään. Suurin havaittu muutto on laskettu 18.9.1994, yhteensä 400 lintua.

## **KAHLAAJAT**

Mietoistenlahdella tavattiin syyskaudella 2002 paikallisena 24 eri kahlaajalajia. Näiden lisäksi vain muuttavina havaittiin punakuiri ja pikkukuovi sekä rantametsissä lehtokurppa. Yleensä vuosittaisista lajeista ainoastaan vesipääskyä ei havaittu koko syksynä. Paikallisia kahlaajia havaittiin enimmillään heinäkuussa 269 yksilöä (19. ja 21. päivä) ja maksimissaan 15 eri lajia 19.7. Elokuun vastaavat luvut olivat 351 lintua 13.8. ja 13 eri lajia 13. ja 26. päivinä. Vielä syyskuussa oli enimmillään 312 kahlaajaa 7.9, lajirunsauden, 12 lajia, ollessa suurimmillaan 2.9. Tunnetut syyskahlaajamäärät ennen 1990-lukua ovat käytännössä kaikkien lajien osalta selvästi pienempiä. Tosin havainnointikin on ollut huomattavasti vähäisempää.

Liitteessä 5. on esitetty suurimpia havaittuja paikallisten kahlaajien kertymiä Mietoistenlahdella kautta aikain.

#### **Meriharakka** (*Haematopus ostralegus*)

Useina aiempina vuosina muutamia havaintoja yksittäisistä linnuista, enintään muutaman linnun parvista. Kuten laskentavuonnakin, havaitaan enimmäkseen meriharakat jo kesäkuun lopulla. 2002 havainnot olivat 22.6. yksi ja 26.6. kaksi lintua. Kyseessä lienevät kuitenkin jo syysmuuttajat. Jo elokuussa laji on lahdella harvinaisen eikä syyskuussa laji ei ole enää tavattu ollenkaan.

#### **Pikkutylli** (*Charadrius dubius*)

Ensimmäinen pikkutylli havaittiin heinäkuun 14. ja pian tämän jälkeen havaittiin pieni huippu, kun 18.7. nähtiin 5 lintua. Loppukuulta havainnot puuttuvat, kun taas elokuun alusta kuun puoliväliin saakka nähtiin melko säännöllisesti muutamia lintuja, enimmillään 5 yksilöä 13.8. Tämän jälkeen laji havaittiin enää yhden kerran, 31.8. Suurin syyskertymä kautta aikojen on laskettu myös 13.8.1969, yhteensä 10 lintua. Myöhäisin havainto on tehty 21.9.1996.

#### **Tylli** (*Charadrius hiaticula*)

Tyllejä alkoi näkyä lietteillä 10.7. alkaen. Koko heinäkuun ajan nähtiin enintään muutamia lintuja päivässä, kunnes 31.7. havaittiin 17 lintua, joista 11 tosin muuttavana. Tämän jälkeen tyllimäärät kasvoivat tasaisesti, kunnes 13.8. saavutettiin syksyn huippu 45 lintua. Syysennätykset ovat 6.8.1999 laskettu 63 ja 1.9.1996 laskettu 55 tylliä. Elokuun loppupuolella lintuja havaittiin säännöllisesti määrien vaihdellessa yleensä 5-15 linnun välillä. Syyskuun puolella laji havaittiin käytännössä päivittäin yleensä 3-7 lintua. Viimeiset kaksi tylliä havaittiin melko keskimääräisesti 23.9. Myöhäisimmät 2 nuorta tylliä on havaittu 4.10.2000, sekä yksi yksilö 3.10.1996 ja 3.10.1997.

#### **Kapustarinta** (*Pluvialis apricaria*)

Kapustarintoja tavataan Mietoistenlahdella syysmuutolla säännöllisesti, mutta määrät ovat melko pieniä. Lisäksi kapustarinnat ruokailevat ja lepäilevät usein mieluummin pelloilla, kuin lahden rannalla. Ensimmäiset 6 lintua havaittiin 12.7. Heinäkuun lopulla ja elokuun alussa lintuja oli hyvin niukasti, kunnes 10. elokuuta alkaen tehtiin varsin säännöllisesti havaintoja 1-10 linnusta läpi koko syyskauden. Viimeinen kapustarinta havaittiin 2.10.

#### **Tundrakurmitsa** (*Pluvialis squatarola*)

Heinäkuun puolivälissä havaittiin kahtena päivänä yhteensä 5 lintua. Elokuussa laji ei havaittu lainkaan. Syyskuun 2-3. päivä paikalla oli juhlapukuinen vanha lintu. Vasta 13.9. lähtien nuoria lintuja tavattiin lähes päivittäin 1-5 lintua, enimmillään 5 yksilöä 16.9. Vaikka yksilömäärät ovat pieniä, on laji varsinkin viime vuosina ollut säännöllinen levähtäjä lahden lietteillä. Suurin määrä paikallisia kurmitsoja on laskettu 26.9.1976, jolloin havaittiin 10 paikallista ja 4 muuttavaa lintua. 20.9.1996, 19.9.1999 ja 29.9.2001 on noteerattu syksyjen maksimina 4 paikallista nuorukaista. Suurin muutto(parvi), 39 yksilöä, nähtiin 21.8.2001. Laskentavuonna viimeiset sinnittelivät lietteillä vielä lokakuun puolivälissä, jolloin lahden pohjukka oli jo jäässä! Viimeinen tundrakurmitsa sinnitteli paikalla peräti 21.10. saakka.

#### **Töyhtöhyppä** (*Vanellus vanellus*)

Parinkymmenen linnun päiväsummat alkoivat heinäkuun puolivälissä kasvaa voimakkaasti ja koko syksyn suurin määrä saavutettiin jo 18.7, jolloin lahdella oli 151 hyppää. Elokuussa päästiin kahdesti yli sadan linnun, eniten laskettiin 25.8. yhteensä 123 lintua. Syyskuun 7. laskettiin vielä 115 hyppää, mutta määrät ro-

mahtivat parissa päivässä alle kahdenkymmenen ja viimeiset kaksi lintua havaittiin jo 29.9. Normaalisti jonkin verran hyyppiä havaitaan vielä lokakuussa esim. 11.10 1995 nähtiin vielä 80 yksilöä. Aivan marraskuun alussa laji on havaittu Mietoisissa vuosina 1981, 1994, 1998 ja 2000, jolloin tehtiin myös myöhäisin havainto kahdesta linnusta 5.11. Vuoden 1981 havainto koskee peräti 54 linnun parvea 1.11. Töyhtöhyppiä havaittiin jo ennen 1990-lukua useiden kymmenien parvia. Havainnot on kuitenkin tehty yleensä alueen pelloilta, ei itse lahdelta. Suurimmat kertymät Mietoistenlahdelta; ks. Liite 5.

#### **Isosirri** (*Calidris canutus*)

Laji oli Mietoisissa pitkään harvinaisuus, mutta aivan viime vuosina muutamia lintuja on havaittu säännöllisesti parantuneilla rantalietteillä. Lisäksi useat linnut ovat viihtyneet paikalla melko pitkään. Alueen ensimmäiset nuoret linnut tavattiin vasta syksyllä 1999, jolloin havaittiin kaksi lintua 28.8. ja 7-10.9. Syksyllä 2000 nuori lintu viihtyi paikalla 27.8.-16.9. ja lisäksi nähtiin vanha lintu 17.8. Vuonna 2001 havaittiin vanhoja lintuja 21.-25.7. 1, 23.7. 3, 10.8. 2 ja nuoria lintuja 21.8.-26.9. 1, sekä 24-26.8. 2 yksilöä. Laskentavuonna tehtiin seuraavat havainnot: 18.-20.8. nuori, 30.8.-2.9. nuori, 11.-15.9. vanha ja 16.9. 2 lintua. Paikalla tavattiin siis vähintään neljä eri yksilöä. Lisäksi nähtiin 15.8. yksi ja 2.9. kuusi muuttavaa isosirriä. Huomattavaa on että muutamia vähistä isosirreistä ovat viihtyneet paikalla varsin pitkään.

#### **Pikkusirri** (*Calidris minuta*)

Aikaisin muuton avaus on noteerattu 6.7.1996. Laskentavuonna ensimmäinen vanha pikkusirri oli lietteillä 15.-18.7. Seuraavat kolme lintua havaittiin 30.7. Vanhojen lintujen parhaat päiväsummat ovat olleet 4 yksilöä 20.7.1991 ja 24.7.1996. Koko elokuu oli hiljaista pikkusirriäikää, vain muutamia yksittäisiä lintuja havaittiin. Myös syyskuiset nuorten lintujen määrät jäivät pieniksi hyvistä lietteistä huolimatta. Paras päiväsumma jäi vain 5 lintuun 11.9, joskin nuorten "päämuuton" ajankohta oli tyypillinen. Syksyn viimeinen yksilö piipersi lietteellä 23.9. Myöhäisin havainto on tehty 3.10.1996. Suurimmat lepäilijämäärät; ks. liite 5.

#### **Lapinsirri** (*Calidris temminckii*)

Ensimmäiset kaksi lintua ilmestyivät lietteille 10.7, varsin täsmällisesti aiempien vuosien tapaan. 1990-luvulta lähtien tyypillinen ensihavainto on tehty 10.-12.7. Tämän jälkeen havaintoja tehtiin heinäkuussa päivittäin. Vanhojen lintujen muutto huipentui 20.7. laskettuun 13 yksilöön, joka sivuaa lahden suurinta, ilmeisesti nuorten lintujen syysmäärää 15.8.1997. Aiempi vanhojen lintujen maksimi oli laskettu samoihin aikoihin kuin nyt: 8 lintua 19.7.1995. Elokuussa lapinsirrejä nähtiin niukasti: viitenä päivänä enimmillään kaksi lintua. Syyskuun ainoa ja samalla syksyn viimeinen yksilö havaittiin 7.9. Samaiselta päivältä on myös Mietoistenlahden aiempi myöhäisin havainto vuodelta 1994.

#### **Kuovisirri** (*Calidris ferruginea*)

Ensimmäiset 2 vanhaa kuovisirriä havaittiin tyypillisesti 11.7. Lintuja nähtiin heinäkuussa silloin tällöin, vaihtuvuuden ollessa suuri. Vanhojen lintujen päämuutto huipentui havaintojen mukaan 24.7., jolloin 8 lintua viivähti hetken lietteillä. Suurin vanhojen lintujen levähtäjämäärä on vuodelta 2001: 29 lintua 12.7. Aikaisin nuori lintu on tavattu 6.8 vuonna 1999. Nyt ensimmäinen nuori kuovisirri havaittiin 18.8. ja enimmillään niitä oli paikalla kolme lintua 26.8-1.9. Viimeinen yksilö havaittiin melko normaalisti 15.9. Myöhäisin kautta aikain on havaittu 29.9.1979. Mainittakoon vielä että Varsinais-Suomen ensimmäinen kuovisirrihavainto on tehty Mietoistenlahdella 13.9.1900.



### **Suosirri** (*Calidris alpina*)

Ensimmäinen havainto vanhasta linnusta tehtiin jo 23.6. Seuraava nähtiin normaalimpaan ensihavainto aikaan 4.7. Paikallisten suosirrien määrät pysyivät koko heinäkuun alhaisina, kolmesta kymmeneen lintuun, eikä vanhojen lintujen huippua varsinaisesti havaittu lainkaan. Paras muutto nähtiin jo 12.7, jolloin muutti 39 sirriä. Voimakkain muutto on 19.7.1992 laskettu 562 vanhaa lintua. Koko loppusyksyn lajia havaittiin käytännössä päivittäin, määrän vaihdelta yleensä kymmenen linnun molemmin puolin. Syksyn suurin lepäilijämäärä saavutettiin 12.-13.8. yhteensä 18 lintua, joukossa nuoria ja vanhoja. Nuortenkaan lintujen huippua on syksyn aineistosta vaikea hahmottaa, koska kolme suurinta päiväsummaa jakautuivat tasaisesti koko syyskuulle: 2.9. 13, 13.9. 12 ja 29.9. 14 lintua. Viimeiset suosirrit viivytelivät lokakuulle, viimeiset normaaliakin myöhäisempään. Viimeinen paikallinen lintu havaittiin 19.10. ja vielä 21.10. havaittiin yksi muuttava lintu. Nämä ovat samalla myöhäisimmät kautta aikain alueella. Suurin lokakuussa havaittu määrä on 27 lintua 2.10.1993. Suurimmat vanhojen ja nuorten lintujen levähtäjämäärät; ks. Liite 5.

### **Jänkäsirriäinen** (*Limicola falcinellus*)

Keväästä poiketen jänkäsirriäisiä havaitaan alueella syysmuutolla vain muutamia vuosittain, joinain vuosina ei lainkaan. Syksyllä 2002 havaintoja tehtiin kaksi: 21.7. kolme lintua ja 14.8. yksinäinen lintu. Varhaisin syysmuuttaja on havaittu 3.-4.7.1996. Suurimmat määrät ovat olleet kautta aikain vain 3-4 lintua ja keskittyneet heinäkuulle. Myöhäisin yksilö on havaittu 27.8.1965.

### **Suokukko** (*Philomachus pugnax*)

Alkukesän lähinnä vanhojen koiraiden huippu, 70 lintua, todettiin jo 17.6, jonka jälkeen määrät pienenivät nopeasti. Suokukko esiintyy alueella yleisenä läpi kahlaajien syysmuuttokauden. Linnut ruokailevat lietteiden lisäksi laajalti lähiseudun pelloilla ja niityillä. Jo kesäkuun jälkimmäisellä puoliskolla koiraita kertyy lähelle, joskin määrät jäävät useimmiten pariin kymmeneen. Laskentavuonna hajanainen esiintyminen loppui heinäkuun puolivälissä, jonka jälkeen havaittiin päivittäin n. 20 suokukkoa. Elokuun 10. määrät rupesivat vähitellen kasvamaan, mutta vasta 29.8. rikottiin sadan linnun raja (134). Suokukkomäärät olivat tyypillisesti suurimmillaan syyskuun alussa, jolloin laskettiin enimmillään 165 lintua 7.9. Määrät laskivat syyskuun loppuun mennessä pariinkymmeneen ja viimeiset 4 lintua tavattiin melko normaalisti 5.10. Syksyn suokukkomäärät olivat melko keskinkertaiset, mutta jäivät huomattavasti huippuvuosista (vrt. liite 5). Muutamina vuosina enemmänkin suokukkoja on viipynyt ruokailumailla vielä lokakuun alussa, esim. 30 lintua 2.10.1993 ja 5.10.1996. Myöhäisimmät 5 lintua on havaittu kuitenkin jo 10.10.1998.

### **Jänkäkurppa** (*Lymnocyptes minimus*)

Jänkäkurppa valitsee yleensä kaikkein liejuisimmat ja upottavimmat paikat levähdysalueeseen. Lintujen löytäminen edellyttää usein työlästä rämpimistä ja siksi monien aiempien vuosien pienet määrät eivät ole erityisen todellisia. Laskentavuonna pikkukurppia havaittiin yksittäisestä huipusta huolimatta normaalia niukemmin johtuen poikkeuksellisesta kuivuudesta ja toisaalta myöhemmin alueiden aikaisesta jäätymisestä. Viiden yksilön kertymän löytymistä helpotti toisaalta se, että linnut olivat alueen ainoassa vetisessä kohdassa, Kääppien välisessä notkelmassa. Ensimmäiset kaksi havaittiin Kääppässä 21.9., samoin suurin määrä, 5 yksilöä, löytyi Käävästä 28.9. Ylivoimaisesti suurin laskettu jänkäkurppamäärä on

vuodelta 1992: Aarlahden raivausniityllä n. 20 lintua 18.10. Leutoina vuosina yksittäisiä jänkäkurppia tavataan vielä talvenkynnyksellä, mm. 17.12.2000 Kuuston niityllä 2 lintua.

#### **Taivaanvuohi** (*Gallinago gallinago*)

Alueen pesimäkanta on hyvä ja lintuja nähdään siksi läpi kesän. Lajin muuttokausi on varsin pitkä ja muuttohuippujen tulkinta osin hankalaa. Tämä johtuu lähinnä siitä että useimmiten taivaanvuohet piilottelevat niityillä ja vain harvoin pystytään esim. lennosta tai lietteiltä laskemaan isompia määriä. Vaikka säännöllistä havainnointia olisikin, jää kurppien esiin kaivaminen usein satunnaiseksi. Laskentavuoden kuivuus piti kuitenkin myös taivaanvuohimäärät suhteellisen pieninä, eikä suuria esiintymisiä todettu. Parhaat summat laskettiin jo heinäkuun loppulla – elokuun alussa: 24.7. 60, 4.8. 55 ja huippuna 11.8. 76 kurppaa. Koko loppusyksyn määrät pysyivät pieninä, alle kahden kymmenen yksilön, poikkeuksena 21.9. Kääppän niityltä laskettu 42 yksilöä. Käävän niitty oli kostein kaikista kuivuneista niityistä. Normaali vuosina suuria määriä on laskettu myös muilta niityiltä, esim. 95 lintua Aarlahden niitty 3.10.1997 ja 70 lintua Sillankarin niitty 1.10.1993. Suurimmat summat on laskettu aivan viime vuosina: 120 2.9.2000 ja 150 yksilöä 26.9.1998. Laskentavuoden viimeiset taivaanvuohet kirjattiin jo 21.10, mutta esim. leutona vuonna 2000 oli Kuuston laidunniityllä poikkeuksellisesti vielä 22 lintua 17.-18.12.

#### **Heinäkurppa** (*Gallinago media*)

Lajia tavataan säännöllisesti lahden niityillä, mutta vuosivaihtelut ovat suuria. Syysmuuttohavaintoja on tehty välillä 13.8.–16.10. Laskentavuonna heinäkurppasta tehtiin kolme havaintoa: 25.8. Kääppässä, 14.9. Aarlahdessa ja 20.9. Kääppässä. Vuosi oli yleisesti ottaen suhteellisen heikko heinäkurppavuosi, joten kolmea havaintoa voidaan pitää hyvänä määränä. Aiempien vuosien heinäkurppamäärien tulkinta on osin vaikeaa johtuen eri yksilöiden ja havaintojen tulkitsemisen hankaluudesta. Osa kurpista on viihtynyt paikalla pidempään, esim. kaikkein myöhäisin lintu 3.-16.10.1996 Sillankarilla. Parhaimpana vuonna 1997 Mietoisissa nähtiin vähintään 7 eri yksilöä. Enimmillään on nähty pelkästään Aarlahdessa 4 yksilöä 11.9.1997 ja Vasikkahaassa 3 yksilöä 10.9.1995, sekä Sillankarilla 3 yksilöä 8.9.1996. Edellä mainitut vuodet 1995–1997 olivat selkeästi huippuvuosia ja esim. vuosina 1999 ja 2000 lajista tehtiin kumpanakin vuonna vain yksi syyshavainto. Vuonna 2001 lajia ei tavattu lainkaan. Laji oli aiemmin aluerariteettikomitean alainen ja tuolta ajalta on laskettu mukaan vain tarkastetut havainnot:

1960 – luku	3 yksilöä
1970 – luku	1 yksilö
1980 – luku	2 yksilöä
1990 – luku	n. 38 yksilöä
2000 – 2002	4 yksilöä

#### **Mustapyrstökuiri** (*Limosa limosa*)

Laskentavuonna tehtiin ennätyskelliset kaksi havaintoa: nuori lintu paikallisena 26.7, sekä toinen nuori 29.8.–8.9, viihtyen lietteiden lisäksi usein mm. Kääppässä. Kaikki aiemmat syyshavainnot:

1991: kaksi lintua 29.7.

1993: saapui vanha lintu pohjoisesta ja laskeutui 25.6.

2001: nuori 25.-27.8.

**Punakuiri** (*Limosa lapponica*)

Laji levähtää lahdella syksyllä vain harvoin ja lyhyesti, mutta muuttavia nähdään useammin. Laskentasyksynä ainoa havainto tehtiin 20.7, jolloin 56 lintua muutti kahdessa parvessa. Suurin havaittu muutto todettiin 15.7.2001: yhteensä 310 muuttavaa, joista 130:n parvi laskeutui hetkeksi. Myöhäisin havainto kahdesta paikallisesta linnusta on tehty 10.9.2000.

**Kuovi** (*Numenius arquata*)

Kuovin syysmuuttohavainnot koskevat pikkukuovin tavoin muuttoparvia, joskin parvet levähtävät usein pienen hetken lietteillä. Yksittäiset kuovit pidempäänkin. Laskentavuonna kuoveja nähtiin enimmillään 4 lintua 5.8., eikä varsinaisia muuttoa havaittu lainkaan. 1-3 lintua havaittiin pitkin syksyä silloin tällöin, säännöllisimmin elokuun lopulla ja syyskuun alussa. Viimeinen kuovi nähtiin melko tavanomaiseen aikaan 8.9. Joinakin vuosina on havaittu muutamia hyviä kuovi-muuttoa, selvästi parhaana 295 muuttavaa 26.6.1966.

**Mustaviklo** (*Tringa erythropus*)

Mustaviklo levähtää säännöllisesti lahdella. Parhaat vanhojen lintujen kertymät havaitaan jo kesäkuun alkupuolella, viimeisten kahlaajien vasta mennessä pohjoiseen. Muutto on alkanut 1990-luvulla 4.-11.6. ja huipentunut pian tämän jälkeen. Vuonna 2002 vanhojen syysmuutto alkoi 7 linnun voimin 4.6 ja huipentui 10.6, jolloin 52 mustavikloa kahlailei lahden pohjukassa. Tämä lienee myös suurin noteeraus kautta aikojen. Aiempi ennätys oli 27 lintua 16.6.1995. Vuonna 2000 muuton huippu oli 13.6., joskin nähdyt 28 lintua olivat muuttavia. Vedenkorkeuden vaihtelut vaikuttavat varmasti paljon vuosittaiseen levähtäjämäärään. Vuosi 2002 oli hyvä mustaviklovuosi myös loppuosaltaan. Lintuja havaittiin päivittäin heinäkuun alusta lähtien ja nuorten lintujen huippu todettiin elokuun alkupuolella, parhaana 11. päivän 22 lintua. Loppukuusta päiväsumat vaihtelivat 3-10 välillä ja hiipuivat vähin erin syyskuun 20. päivään mennessä. Viimeinen yksinäinen mustaviklo havaittiin 27.9. Aiempi myöhäisin oli havaittu 17.9.1999.

**Punajalkaviklo** (*Tringa totanus*)

Salakavalasti maisemista poistuva punajalkaviklo pesii usean parin voimin alueella ja saattaakin olla ettei muutolla levähtävien lintujen osuus normaalisti ole kovinkaan suuri kaikista havainnoista. Laskentavuoden suurin määrä havaittiin tyyppillisesti jo sydänkesällä 10.7, kun lahdelta laskettiin 6 punajalkavikloa. Lajia havaittiin säännöllisesti aina heinäkuun 22. saakka, jonka jälkeen tehtiin enää yksi erillinen havainto 2. elokuuta. Suurimmat kertymät on laskettu vanhojen lintujen muuttoaikaan 28.6.1999 ja 30.6.1995, 19 ja 11 lintua.

**Valkoviklo** (*Tringa nebularia*)

Jo 10.6. lahdella havaittiin valkoviklo, josta on vaikea sanoa oliko lintu tulossa vai menossa. Todennäköisesti jo lähdössä, koska vastaavia havaintoja on useilta vuosilta. Usein lajin muutto alkaa kesäkuun puolivälin jälkeen ja vuonna 2002 vanhojen lintujen suurin määrä 13 havaittiin jo 4.7. Lintuja nähtiin päivittäin aina 2.9. saakka, jolloin tavattiin viimeiset 4 lintua. Viimeinen havainto tehtiin siis suhteellisen aikaisin. Elokuun ajan valkovikloja nähtiin 1- 6 lintua päivässä, kun taas heinäkuussa useimmin 2- 10 lintua/päivä. Selvää nuorten lintujen huippua ei näin ollut erotettavissa. Myöhäisin valkoviklo on havaittu muuttavana 6.10.1995. Suurimmat Mietoistenlahdella todetut valkoviklomäärät selviävät liitteestä 5.

**Metsäviklo** (*Tringa ochropus*)

Lajin muutto alkaa jo kesäkuussa ja esim. vuonna 1998 tehtiin kaksikin aikaista muuttohavaintoa: 11.6. huikea 12 linnun parvi ja 13.6. 4 muuttavaa lounaaseen. Laskentavuonna yksittäinen metsäviklo havaittiin heinäkuussa viitenä päivänä ja 31.8. havaittiin 2 lintua. Vaikka elokuussa tehtiin enää yksi havainto 26.8, se kuvaa hyvin tyypillistä muuton loppumisajankohtaa. Suurin päiväsomma on 1.8.1997 nähty 4 yksilöä ja myöhäisin lintu on havaittu 30.8.1993.

**Liro** (*Tringa glareola*)

Liro on yleinen levähtäjä lahdella kesäkuun puolivälistä aina elo-syyskuun taitteeseen. Ensimmäisten syysmuuttajien tulkinta saattaa olla hankalaa, koska yksittäisiä lintuja tavataan usein kesäkuun alussa. Vanhojen lintujen muutto kiihtyy kuun loppua kohti ja suurin kesäkuinen määrä on 25.6.2000 laskettu 150 lintua. Laskentavuonna syysmuutto oli alkanut jo ainakin 10.6, jolloin paikalla oli 5 lintua. Ilmeinen vanhojen lintujen muutonhuippu, 95 lintua, ajoittui vasta heinäkuun 12. päivään. Syksyn suurin päiväsomma laskettiin tyypilliseen aikaan 21.7, yhteensä 170 lintua. Toisena huippuna havaittiin 100 lintua vielä 13.8. Tämän jälkeen määrät vähenivät tasaisen nopeasti ja syyskuussa nähtiin enää muutamia lintuja, viimeisin 13.9. Suurimmat päiväsommat, ks. liite 5. Myöhäisimmät lirot ovat olleet 23.9.1990 yksi ja 21.9.1995 kaksi lintua.

**Rantasipi** (*Actitis hypoleucos*)

Lajia tavattiin heinäkuussa seitsemänä päivänä 1-2 lintua. Elokuun alussa laji havaittiin kolmena päivänä ja viimeinen sipi nähtiin 28.8. Rantasipejä ei tavata sen enempää muinakaan vuosina. Sipistä on kuitenkin kaksi selvästi muita myöhäisempää havaintoa: muuttava 27.9.1969 lahden länsirannalla ja paikallinen 22.-23.10.1999 Kuustossa.

**LOKKILINNUT****Naurulokki** (*Larus ridibundus*)

Muutamia naurulokkeja tavataan lahdella pitkin syksyä, mutta varsinaisia syyskertymiä ei useinkaan tavata. 1990-luvun lopulla syysmuuttavia naurulokkeja saapui kesällä usein muutolta lietteille, josta ne jatkoivat merelle yöpymään ja jatkaakseen sittemmin muuttoa. Suurimmat määrät olivat jopa muutamia satoja yksilöitä. Laskentavuonnakin tätä tapahtui, mutta määrät jäivät enimmilläänkin muutamiin kymmeneen. Useimmiten pääosa linnuista on nuoria ja viimeiset viivyttävät aina marraskuulle saakka. Loppusyksyllä laji käy usein kalalokkien mukana kynnettävillä pelloilla ja saapuu lepäilemään ja yöpymään lahdelle.

**Kalalokki** (*Larus canus*)

Vähäisiä määriä kalalokkeja tavataan säännöllisesti pitkin syksyä, mutta suurimmat kertymät tavataan usein vasta loka- marraskuulla kotimaisen pesimäkannan lähdettyä jo paljon aikaisemmin. Linnut käyvät lahdelta käsin pelloilla ruokailemassa ja etsivät useimmin ruokansa kynnettäviltä pelloilta. Jos maa pysyy paljaana, eivätkä vesistöt jäädy kovin laajalti, näkee pieniä kalalokkiparvia pelloilla vielä joulukuun alkuun saakka. Laskentavuonna saapui kalalokkeja mm. 29.10. illalla pelloilta 36 yksilöä ja jäivät lahdelle kellumaan. Oman pesimäkannan nuorien kalalokkien "muutonhuippua" saattaa edustaa 24.7. lietteiltä lasketut 15 nuorta lintua.

### **Räyskä** (*Sterna caspia*)

Lahdenpohjukan lietteet ovat merkittävä räyskien kerääntymisalue heinä- elokuussa. Sellaisina vuosina jolloin vesi on korkealla, jäävät määrät selvästi pienemmiksi. Laskentavuonna muutamia paikallisia räyskiä nähtiin läpi kesän. Heinäkuun puolivälissä lepäilijämäärät alkoivat kasvaa ja heinäkuun ja samalla koko syksyn suurin päiväsomma, 21 lintua, laskettiin tyypilliseen aikaan 27.7. Elokuun alun jälkeen määrät alkoivat laskea siten, että 8.8. havaittiin vielä 16 yksilöä, 13.8. 9 ja 19.8. 6 yksilöä. Viimeiset kaksi räyskää havaittiin 31.8. Kaikkien aikojen parhaita räyskämääriä ovat olleet 28.7.1989 laskettu 25. ja 28.7.2001 laskettu 24 yksilöä. Myös vuosina -95 ja -97 huippu on osunut heinäkuun loppuun: 12 lintua 31.7. ja 26.7. Myöhäisimmät räyskät on nähty 11.9. samaisina vuosina -95 ja -97.

### **Kalatiira** (*Sterna hirundo*)

Lähiseudun pesivät kalatiirat tuovat myös poikasensa lietteille ja heinäkuussa lintuja oli melko säännöllisesti noin 20 paikallista. Kalatiirat häviävät lahdelta elokuun alkuun mennessä. Muuttavia lintuja ei lahdelle juurikaan saavu, joten laji on harvinainen jo elokuun lopulla. Laskentavuonna viimeinen yksilö havaittiin 8.8. Poikkeuksellisen myöhäinen havainto on tehty nuoresta linnusta 13.10.1985.

## **VARPUSLINNUT**

Seuraavassa tarkastellaan erityisesti lajeja, jotka esiintyvät Mietoistenlahdella runsaana tai joita muutoin tavattiin laskentavuonna.

### **Törmäpääsky** (*Riparia riparia*)

Elo-syyskuisen pääskykertymän mukana yöpyy usein enintään muutamia kymmeniä törmäpääskyjä. Vuonna 2002 myöhäisin havainto tehtiin 9.9. ja kaikkein myöhäisin on tehty 25.9.1988.

### **Haarapääsky** (*Hirundo rustica*)

Lahti lähiympäristöineen on merkittävä haarapääskyjen ruokailu- ja kerääntymisalue. Kertyminen alkaa vähitellen elokuun alkupuolella ja kuun puolivälissä määrät alkavat nopeasti kasvaa useisiin satoihin lintuihin. Päämuuttoaikaan elo-syyskuun vaihteessa lahdelle on viime vuosina kertynyt yöpymään yleensä muutamia tuhansia haarapääskyjä. Aarlahden länsipuolen riistaniittyjen niiton jälkeen elokuun lopulla oli niityn pinnassa vähintään tuhat saalistelevaa haarapääskyä. Pääskyjen vaihtuvuus on lajin tehorengastuksesta saadun aineiston perusteella suurta. Onkin oletettavaa että viime vuosina lahdella on syyskaudella yöpynyt vähintään n. 10 000 haarapääskyä / vuosi. Monena vuonna luultavasti enemmänkin. Aiempi suurempi kertymä on arvioitu 5.9.1992 n. 4000 lintua.

Vuosina 1999-2002 haarapääskypyyntien yhteydessä päämuuttoaikaan on useampana iltana nähty "pari- kolme tuhatta" ja elokuun puolivälistä syyskuun alkupuolelle yleensä päivittäin n. 300-1000 lintua. Laskentavuonna lintuja arvioitiin enimmillään elokuun lopulla, jolloin jopa 10 000 linnun arveltiin saapuneen yöpymään yhtenä iltana.

Ensimmäistä kertaa 1960-luvun jälkeisenä seuranta-aikana pääskyt valitsivat yöpymisruovikokseen Kumiruonan edustan, ulompana lahden länsirannalla. Tämä johtuneekin osaksi matalasta vedenkorkeudesta pääskyjen normaalilla yöpymisalueella Laajokisuulla. Todennäköisesti pääskyt kokevat turvattomaksi ruovikon, jonka ympäristössä näkyy kuivaa maata ja toisaalta syvemmästä vedestä nouseva ruovikko tarjoaa lämpimämmän yöpymisen. Arvio perustuu useiden suomalaisten pääskyrengastajien näkemykseen.

Laji pesii yleisenä alueella. Syksyllä niittykirvisiä havaitaan säännöllisesti, mutta lepäilijämäärät jäävät yllättävän pieniksi. Ilmeisesti niittykirvisen syysmuuttorei-  
tit kulkevat lähinnä rannikkoa pitkin ja Mynälahti jää tästä virrasta sivuun. Suurim-  
mat havaitut kertymät, 150 lintua, on laskettu Mynäjoen suistosta 23.9.1990 ja  
22.9.1991. Ainoa suurempi muutto on 28.9.1974 laskettu 500 muuttajaa.

#### **Lapinkirvinen** (*Anthus cervinus*)

Laji on useimpina syksyinä verraten tavallinen lahden niityillä, joskin vuosivaihtelut ovat suuria. Syysmuutto alkaa n. 20.8. ja saavuttaa huippunsa syyskuun alkupuolella. Aikaisin syyshavainto on tehty 12.8.1995. Suurimmat kertymät ovat olleet yhteensä 15 lintua Käävässä + Sillankarilla 3.9.1950 ja yhteensä 17 lintua Aarlahdessa + Sillankarilla 5.9.2000. Syysmuutto päättyy yleensä aivan syyskuun lopulla ja myöhäisin lintu on tavattu jo 4.10.1994. Laskentavuonna lapinkirvisiä oli normaalia vähemmän ja ne saapuivat selvästi normaalia myöhemmin. Ensimmäiset 2 havaittiin vasta 5.9. ja viimeiset 2 jo 20.9.

Joidenkin hyvien lapinkirvisvuosien parhaita päiväsummia Mietoistenlahdelta:

1991	8.9	10 yks.
1992	5.9	7
1993	14.9	8
1994	3.9	9
1996	15.9	10
2000	5.9	17

#### **Keltavästäräkki** (*Motacilla flava*)

Sekä keltavästäräkin pesimäkanta että muuttajamäärät ovat vähentyneet 1960- ja 1970-luvun määristä (Lehikoinen & Gustafsson ym. 2003). Lahdella suoritettava kunnostustyö on lisännyt pesimäkantaa ja myös syyslevähtäjien määrä tuntuisi viime vuosien perusteella olevan kasvussa. Keltavästäräkit ruokailevat laajalti alueen niityillä ja pelloilla, mutta erityisesti Kääppä tuntui laskentavuonna vetävän lintuja. Linnut yöpyvät mm. jokisuun ruovikossa ja syksyn 2002 muutosta saadaan jonkinmoinen kuva pääskypynnin yhteydessä rengastettujen ja havaittujen lintujen määrän perusteella. Ruovikkorengastuksen mukaan muuton huippu oli jo 16.8, jolloin rengastettiin 29 lintua ja havaittiin yhteensä n. 100 lintua. Monilta aiemmilta vuosilta ei ole merkittäviä havaintoja keltavästäräkkien määristä ja havainnot koskevat korkeintaan muutamaa kymmentä lintua. Viime vuosina Mietoistenlahdelta on kuitenkin havaintoja suuremmistakin määristä. Enimmillään lintuja on laskettu kuitenkin 24.8.1996, jolloin lasketut 300 lintua havaittiin tosin peltoalueilla. Myöhäisin keltavästäräkki on nähty Aarlahdessa 18.10.1992. Laskentavuoden viimeinen havainto tehtiin ehkä hiukan keskimääräistä aikaisemmin 13.9.



Keltavästäräkki reviirillään Kääppässä.  
Kuva: Pekka Alho

#### **Västäräkki** (*Motacilla alba*)

Myös västäräkkejä yöpyy lahden ruovikoissa. Määrät jäävät kuitenkin melko pieniksi huomioiden lajin yleisyys. Lisäksi ruovikkoalueella ei ole juuri seurattu syyskuun iltoina tapahtuvaa västäräkkien kertymistä. Viime vuosina parhaat yöpyjämäärät ovat olleet Laajokisuussa sadan linnun luokkaa. Mietoistenlahden suurin paikallisten lintujen päiväsumma on 16.9.1998 laskettu 280 yksilöä ja 1.10.1975 nähtiin 65 muuttavaa västäräkkiä. Myöhäisin västäräkki on havaittu 4.11.1995.

#### **Pensastasku** (*Saxicola rubetra*)

Pensastasku muodostaa syksyisin löyhiä pikku porukoita, joissa voi olla jopa kymmenkuntakin lintua. Lajille sopivaa lepäilyaluetta on kuitenkin Mietoisissa paljon, eivätkä linnut kerry vain tietyille alueille. Pensastaskujen kulloisenkin todellisen määrän selvittäminen olisi hyvin työlästä, sillä se edellyttäisi alueen kaikkien

niittyjen ja peltojen läpikäymisen samana päivänä. Suurin paikkakohtainen pensastaskumäärä on 30 lintua 24.-28.8.1997 Sillankarin niittyalueelta. Laskentavuoden suurin paikkakohtainen noteeraus oli Kuustonlahden pellolta 28.8. laskettu 8 lintua.

#### **Kerttuset**

Lähinnä ruoko- ja rytikerttusia levähtäneen Mietoisten ruovikoissa melko runsaasti, mutta esiintymisen tarkempi analysointi edellyttäisi säännöllistä ruovikkorengastusta alueella. Laskentavuonna suurin pääskypyyntiin yhteydessä rengastettu ruokokerttusmäärä oli 49 lintua 26.8.

#### **Viiksitimali** (*Panurus biarmicus*)

Timaleita on tavattu syksyisin säännöllisesti 1991 alkaen. Laskentavuonna viiksitimalin pesintää Natura-alueella ei saatu varmistettua ja myös syysesiintyminen jäi varsin niukaksi. Muutama havainto tehtiin syys-lokakuussa Sillankarin edustalla, mm. 10.10. nähtiin koiras ja naaras. Suurin todettu syysparvi, 50 yksilöä, havaittiin 26.9.1993. Kesällä 1993 myös lahden pesimäkanta oli suurimmillaan (15 paria).

#### **Kottarainen** (*Sturnus vulgaris*)

Kottaraisia kertyy pesinnän jälkeen suuriksi parviksi, jotka ruokailevat päivisin laajoilla alueilla ja kerääntyvät sitten yöpymään lahdelle. Kottaraiskanta oli alimmillaan 1980-luvulla, jolloin suurimmat yöpymisparvet käsittivät pari tuhatta lintua. Sittenkin kanta on elpynyt ja 1990-luvun suurimman yöpymisparven on arvioitu käsittäneen 15 000 lintua 10.9.1995. Toiseksi suurin määrä, 5000 lintua, on arvioitu 5.9.1993. Laskentavuonna 2002 havaittiin jo 23.6. noin 4500 yöpyjää. elosyyskuussa määrät olivat enimmillään enintään samaa luokkaa. Vielä 29.10. lintuja suunnisti yöpymään ainakin 40. Joinain vuosina muutamia kottaraisia nähdään vielä marras- joulukuussa.

#### **Pajusirkku** (*Emberiza schoeniclus*)

Yleinen pesimälintu, jota havaitaan yleisesti läpi syksyn. Suurempia kertymiä ja muuttoja ei kuitenkaan ole juuri havaittu. Poikkeuksena 19.9.1975 havaittu 500 linnun suurkertymä Aarlahden ruovikossa. On perusteltua olettaa että Laajoen suiston ruovikoissa on vuosittain vähintään satoja lintuja syksyn mittaan.

### **4.3.2 Ohimuuttava, epäsäännöllinen tai harvinainen syyslennusto**

#### **KUIKKALINNUT**

Ainoat havainnot: 15.9. kuikka laskeutui lahdelle ja 20.7. havaittiin kaakkuri. Niukka syysesiintyminen on tyypillistä.

#### **Uikut**

Uikkuja tavataan lahdella syysmuutonaikaan hyvin harvoin. Vain silkkuiikkuja havaitaan säännöllisesti muutamia yksilöitä ja nekin katoavat alueelta suhteellisen varhain. Enimmillään havaittiin vain 2 yksilöä 31.8. Syksyllä 2002 ei havaittu muita uikkulajeja.

#### **Merimetso** (*Phalacrocorax carbo*)

Merimetsoja havaitaan lahdella useimmin elokuun lopulla - syyskuun alkupuolella. Pääosa havainnoista koskee muuttavia tai kierteleviä alle kymmenen linnun pikkuparvia. Silloin tällöin muutamia lintuja havaitaan paikallisena, yleensä Auk-

kokarin ympäristössä. Laskentasyksynä useana syyskuun alkupuolen päivänä 1-6 kiertelevää tai muuttavaa lintua (max. 10.9.). Aikaisin kiertelejä havaittiin kuitenkin jo 24.7.

**Kaulushaikara** (*Botaurus stellaris*)

Ilmeisesti Kuustonlahdella reviiriä pitänyt yksilö havaittiin paikalla vielä 9.8. Pesinnästä ei saatu muita viitteitä. Alkusyksyllä 2001 tehtiin kaulushaikarasta useita havaintoja, mahdollisesti pesinnän seurauksena. Tuolloin viimeinen havainto tehtiin 7.9. kahden linnun kierrellessä iltahämärissä Laajokisuun yllä. Tätä ennen syys-havaintoja on tehty vain yksi: 19.9.1976.

**Kattohaikara** (*Ciconia ciconia*)

Kattohaikarasta tunnetaan yksi vanha syyshavainto: 13.9.1900 yksi lintu.

**Kapustahaikara** (*Platalea leucorodia*)

Nuori lintu havaittiin lahdenpohjukassa 21.10.1992.

**Pikkujoutsen** (*Cygnus columbianus*)

Lajin vuosittainen syysesintyminen vaihtelee suuresti. Toisinaan lajia ei havaita lainkaan, kuten laskentavuonna, ja toisinaan lepäileviä lintuja havaitaan melko suuriakin parvia. Aikaisimmat linnut nähdään syyskuun lopulla ja linnut lepäilevät usein lahdella pidemmän aikaa. Aikaisin yksilö oli 19.9.–3.10.1993 nähty nuori lintu. Kaikkein suurin parvi käsitti 26 vanhaa lintua 9.10.2001. Näistä 22 oli paikalla vielä 14.10. Toinen suuri parvi, 15 vanhaa lintua, havaittiin 3.10.1992. Havaintoja on paljon vielä lokakuun lopulta ja myöhäisimmät yksilöt ovat olleet 1.11.1969 ja 23.10. – 15.11.1975 havaitut nuoret linnut.

**Lumihanhi** (*Anser caerulescens*)

Kaksi lintua havaittiin uimassa lahdella 5.10.1969.

**Valkoposkihanhi** (*Branta leucopsis*)

Valkoposkihanhia nähdään käytännössä vain vuosina jolloin arktisten hanhien muutto kulkee säistä johtuen tavallista lännempänä. Parhaat muutot ovat olleet 10.10.1999 300 määritettyä + 1350 todennäköistä valkoposkihanhea, 250 muuttajaa 29.9.1998 ja 240 9.10.1993. Paikallisia lintuja on nähty vain muutaman kerran, enimmillään 8.9.1998 havaitut 12 lintua. Tässäkin tapauksessa havainnon ajankohta viittaa enemmänkin Turun suunnalta vierailevaan "Ruissalon kantaan".

**Sepelhanhi** (*Branta bernicla*)

Sepelhanhia on nähty syksyllä ehkä hieman useammin kuin valkoposkihanhia, vaikka esiintymisen on paljolti samankaltaista. Suurimmat muutot ovat olleet 170 muuttavaa kahdessa parvessa 29.9.1998, 180 yhdessä parvessa 20.10.1991 ja 183 muuttajaa kolmessa parvessa 9.10.1993.

**Ristisorsa** (*Tadorna tadorna*)

Laskentasyksyltä yksi havainto: 9.8. nuori lintu kiertelevänä. Syyshavaintoja on tehty vasta 1990-luvulta lähtien vuosina 1995, 1997, 1999 ja 2000. Enimmillään on tavattu kolme lintua, 18.-20.8.1997 ja 23.9.1995, joka on myös myöhäisin ja ainoa syyskuinen havainto.

**Punasotka** (*Aythya ferina*)

Normaalin niukka esiintymisen. Ainoat havainnot: 11.8. ja 2.9. naaraspuikainen.



**Tukkasotka** (*Aythya fuligula*)

Tukkasotkia havaitaan lahdella syksyisin todella vähän. Laskentasyksynä havaittiin silloin tällöin 1-5 lintua.

**Lapasotka** (*Aythya marila*)

Tavallisesti vähälukuinen syksyllä, mutta erityisesti vuoden 1990 lokakuussa suuri kertymä: 7.-18.10. 50-65 paikallista lintua. Vuonna 1993 havaittiin 13 yksilöä vielä 14.11. Laskentasyksyltä ei havaintoja.

**Alli** (*Clangula hyemalis*)

Lahdella havaitaan säännöllisesti alleja kesäaikaan. Syksyllä nähdään vaihtelevasti pieniä määriä. Laskennoissa havaittiin vain neljä lintua: 14.-16.10. yksi ja 23.-25.10. kolme lintua. Kerran on havaittu suurempi muutto yhdenaikaisesti muualakin Varsinais-Suomessa todetun muuttorynnistyksen aikana: 9.10.1993 seitsemässä parvessa 241 muuttavaa allia.

**Mustalintu** (*Melanitta nigra*)

10.10. kolme paikallista Aukkokarin tuntumassa.

**Uivelo** (*Mergus albellus*)

Syksyisin lahdella nähdään uiveloita vain harvakseltaan. Kaikki havainnot: 5.10. 2, 6.10. 1 ja 23.10. 3 lintua.

**Mehiläishaukka** (*Pernis apivorus*)

Mehiläishaukkoja ei pesi aivan lahden lähituntumassa, vaikka silloin tällöin ulottavatkin saalistusmatkansa alueelle. Lajia tavataan säännöllisesti syysmuutolla, mutta päiväsummat jäävät usein hyvinäkin päivinä muutamisiin yksilöihin. Laji ei varsinaisesti levähdä lahden alueella.

**Arosuohaukka** (*Circus macrourus*)

Ainoa syyshavainto: 15.9.1998 nuori lintu.

**Niittysuohaukka** (*Circus pygargus*)

Ainoat syyshavainnot lahdella on tehty 1996: 12.8. nuori ja 12.-13.8. vanha naaras.

**Kanahaukka** (*Accipiter gentilis*)

Pesii lahden vaikutuspiirissä. Syksyllä 2002 säännöllisesti yksittäisiä lintuja paikallisen oloisena.

**Varpushaukka** (*Accipiter nisus*)

Yleinen saalistaja lahden alueella syksyisin. Ei määrällisesti merkittäviä muuttohavaintoja.

**Hiirihaukka** (*Buteo buteo*)

Lahdella saalistevat hiirihaukat ovat pääasiassa paikallista kantaa. Myös muuttajia viivähtää alueella, mutta ei merkittävässä määrin. Laskentavuonna 6.10. havaittiin lahden oloissa poikkeuksellisen hyvää hiirihaukkamuuttoa; yhteensä 22 muuttavaa yksilöä.

**Piekana** (*Buteo lagopus*)

Piekana muuttaa yleensä vähäisinä määrinä, poikkeuksellisesti suhteellisen runsaanakin, lahden ohi. Yksittäisiä lintuja havaitaan myös paikallisena. Laskentavuonna tehtiin vain muutamia havaintoja, joista aikaisin 13.9. ja myöhäisimmät 2 lintua jo 2.10.

**Maakotka** (*Aquila chrysaetos*)

Maakotkia havaitaan muuttavina nykyään lähes joka syksy. Syksyllä 2002 tehtiin seuraavat havainnot: 12.9. 1 nuori tai esiaikainen 5.10. ja 6.10. nuori. Kaikki muuttavia lintuja.

**Kalasääski** (*Pandion haliaetus*)

Pesivien lintujen lopettaessa saalistuksensa elokuun alkupuolella, ei kalasääskiä juurikaan havaita tämän jälkeen. Näin myös laskentavuonna.

**Tuulihaukka** (*Falco tinnunculus*)

Nykyään vain yksittäisiä lintuja nähdään harvakseltaan pitkin syksyä. Parhaankin päivänä (10.9.) havaittiin vain kaksi lintua.

**Punajalkahaukka** (*Falco vespertinus*)

Paikallinen nuori lintu on tavattu kahdesti syksyllä: 31.8-2.9.1979 ja 31.8-1.9.1996.

**Ampuhaukka** (*Falco columbarius*)

Vähälukuinen syysmuuttaja. Laskentavuonna elo- syyskuussa muutamia paikallisia yksilöitä.

**Fasaani** (*Phasianus colchicus*)

Fasaanilla vielä 23.9. puolikasvuiset poikaset tutkimusaseman tuntumassa.

**Luhtakana** (*Rallus aquaticus*)

Lahdenpohjukan – Laajokisuun alueella ilmeisesti pesinyt luhtakana huuteli lähes päivittäin iltahämärissä pääskypynnin yhteydessä 12.8.–2.9. Ainakin elokuun 17. päivä kaksi eri lintua huuteli iltasella jokisuun molemmilta puolilta. Sama (samat) luhtakana(t) kuultiin hyvällä kelillä muutamia kertoja myös tornille ja sillankarille. Aiemmin syyshavaintoja on tehty syyskuussa vuosina 1976, 1995, 1996 ja 2000. Lisäksi vuonna 1910 ammuttiin 15.12. lintu, joka oli vasta toinen havainto Suomesta. Lajilla on ilmeisesti ollut jo tuolloin taipumusta talvehtimisyrityksiin.

**Luhtahuitti** (*Porzana porzana*)

Kaikki tunnetut syyshavainnot: 30.8.–3.9.2000 Sillankarin liete, 18.9.1976 Ä Aarlahdi, 13.9.1987 1 Mynäjoensuisto ja 19.10.1980 Sillankarin-niitty.

**Ruisräikkä** (*Crex crex*)

Ainoa syyshavainto: 1.9.1990 1 ajettiin lentoon Sillankarin polulta.

**Liejukana** (*Gallinula chloropus*)

Ainoa syyshavainto: 8.-9.9.1979 nuori lintu lahden länsirannalla.

**Nokikana** (*Fulica atra*)

Laji on lahden pohjukan alueella satunnainen. Laskennoissa tehtiin yksi havainto: 5.9. kaksi lintua. Poikkeuksellisesti havaittiin vuonna 1990 suuria nokikana-määriä: 23.9. n.300, 7.10. 250 ja 20.10. 200 lintua.

**Pulmussirri** (*Calidris alba*)

Vain yksi syyshavainto tunnetaan: 25.-26.7.2001 yksi vanha lintu.

**Palsasirri** (*Calidris melanotos*)

Kaikki havainnot: 17.10.1992 ja 5.9.1999 nuori ja 14.8.2000 vanha lintu.

**Lehtokurppa** (*Scolopax rusticola*)

Suhteellisen myöhäinen lehtokurppa havaittiin 2.11.

**Pikkukuovi** (*Numenius phaeopus*)

Pikkukuoveja ei syysmuutolla juuri havaita paikallisena ulkosaaristoa lukuun ottamatta. Näin myös Mietoissa. Parhaat muutot ovat olleet 20 muuttavaa 3.7.1983 ja 14 yksilöä 13.7.1992. Laskentavuodelta kaksi muuttohavaintoa: 12.7. 1 ja 20.7. 5 muuttavaa. Myöhäisin havainto on tehty yksinäisestä muuttajasta 1.9.2000.

**Karikukko** (*Arenaria interpres*)

Kaikki tunnetut syyshavainnot: 27.7.1997 1 muuttava, 25.7.2001 1 paikallinen, sekä laskentasyksynä 19.7. yksi muuttava ja 31.8. yksi laskeutui paikalliseksi.

**Vesipääsky** (*Phalaropus lobatus*)

Vesipääskyn esiintyminen lahdella on syksyllä vähäistä. Vaikka laskentavuonna lajia ei tavattukaan, tehdään muutamia havaintoja kuitenkin miltei vuosittain. Aikaisin syysmuuttaja on todettu 20.6.1999. Heinäkuulta on yksittäisiä havaintoja, mutta havainnot ovat painottuneet elokuun lopulle ja koskevat nuoria lintuja. Enimmillään lahdella on nähty 4 lintua 30.8.1992. Syyskuussa vesipääsky on tavattu kahdesti: yksi yksilö 9.9.1992 ja 7.9.2000.

**Kihulaji** (*Stercorarius sp*)

Nuori kihu, jonka tuntomerkit viittasivat vahvasti tunturikihuun, viivähti paikallisena lietteiden edustalla 3.9. (Matti Halonen).

**Pikkulokki** (*Larus minutus*)

On syksyisin satunnainen. Myöhäisin havainto on tehty vanhasta saalistelevasta linnusta 14.11.1993.

**Selkälokki** (*Larus fuscus*)

Yksittäisiä tai muutamia selkälokkeja lepäilee lietteillä heinä- elokuulla. Syyskuussa laji on jo harvinainen.

**Harmaalokki** (*Larus argentatus*)

Lajia nähdään lahdella vain muutamia yksilöitä pitkin syksyä.

**Isolokki** (*Larus hyperboreus*)

Myöhäissyksyllä samoihin aikoihin merilokkiesiintymien kanssa on tehty ainoat syyshavainnot nuorista tai esiaikuisista isolokeista: 6.-13.11.1988 ja 7.11.1992.

**Merilokki** (*Larus marinus*)

Muutamia merilokkeja havaitaan läpi syksyn, mutta vasta loppusyksyllä, lahden jäätyamisen aikoihin saattaa selälle kertyä runsaammin merilokkeja. Ilmiö liittyy melko kiinteästi isokoskeloiden kertymiseen ja siten kalaravinnon saatavuuteen. Syksyllä 2002 laskettiin 23.10. vähintään 60 paikallista merilokkia jään reunalla ja 26.10. oli pelkästään vanhoja lintuja 50.

**Pikkutiira** (*Sterna albifrons*)

Loppukesältä tunnetaan kaksi havaintoa yhdestä linnusta: 26.7.1995 ja 6.8.2000.

**Mustatiira** (*Chlidonias niger*)

Laskentavuonna havaittiin yksi vanha lintu 18.7. (Kalevi Sillanpää henk. koht. tiedonanto). Heinäkuun alkupuolelta tunnetaan kaksi muutakin havaintoa vanhoista linnuista. Laskentavuoden vanha lintu jatkoi etelään ja oli luultavasti jo aito syysmuuttaja. Elokuulta tunnetaan kaksi havaintoa: 13.8.1977 ja 29.8.1987 yksi lintu.

**Kyyhkyt**

Uuttu- ja sepelkyyhkyjen parvet viihtyvät alueen pelloilla. Molempien lajien yksilöitä käy kuitenkin lietteilläkin. Varsinkin uuttukyyhkyjä näkee lietteillä melko säännöllisesti, yleensä muutamia, enimmillään muutamia kymmeniä. Paikallisten kyyhkyjen, varsinkin sepelkyyhkyn, parvet eivät ole olleet alueella erityisen suuria. Suurimmat uuttukyyhkyparvet ovat kuitenkin käsittivät yli viisikymmentä lintua. Sepelkyyhkyllä on joskus todettu muutamia hyviä muuttopäiviä, joista paras on 18.9.1976 laskettu 9350 muutolla itään.

**Käki** (*Cuculus canorus*)

Säännöllinen, mutta harvalukuinen syysmuutolla. Laskentavuodelta kolme havaintoa väliltä 15.8.-2.9.

**Pöllöt**

Pöllöistä ainoastaan lehtopöllö on säännöllinen pesimälintu. Muutonaikaista merkitystä biotoopilla voi arvioida olevan ainoastaan sarvi- ja suopöllöille hyvinä jyr-sijävuosina. Kuitenkin esim. suopöllöstä tehdään yllättävän vähän havaintoja ja jyr-sijöiden viimeaikainen vähyys on varmasti merkittävin syy. Lisäksi jyr-sijät eivät menesty rantaniityillä joille vesi nousee. Mietoisissa vesi nousee usein talvella-kin niityille.

**Kuningaskalastaja** (*Alcedo atthis*)

Koiraslintu rengastettiin 25.8. Kumiruonan ruovikosta. Aiempia syyshavaintoja on tiedossa vain yksi: Laajokisuu 7.9.2001.

**Palokärki** (*Dryocopus martius*)

Esiintyi säännöllisesti Sillankarin metsikössä syksyn mittaan.

**Pikkutikka** (*Dendrocopos minor*)

Pikkutikalla havaittiin kohtalaista syysvaellusta. Kymmenkunta havaintoa tehtiin Sillankarilla välillä 26.8. - 8.10. Näistä useampi yksilö lähti ylittämään lahtea lännen ja luoteen välisiin ilmansuuntiin.

**Lyhytvarvaskiuru** (*Calandrella brachydactyla*)

Varsinais-Suomen ensimmäinen lyhytvarvaskiuru tavattiin Mietoistenlahden pohjukan pelloilla 22.10.1961.

**Isokirvinen** (*Anthus richardi*)

Suomessa harvinainen isokirvinen on havaittu Mietoistenlahdella 8 kertaa vuoteen 1997 mennessä. Ensimmäinen havainto 28.8.1967 koskee kolmea yksilöä, muulloin on tavattu yksinäinen lintu. Havaintoja on tehty 1960-luvulla 2, 1980-luvulla yksi ja 1990-luvulla viisi.

**Sinirinta** (*Luscinia svecica*)

Syksyllä lahdella varsin harvalukuinen. Laskentavuonna lajista tehtiin poikkeuksellisen myöhäinen havainto Sillankarin katajaniityllä 19.10.

### **Tiaiset** (*Parus*)

Kuusi ja hömötiaisella oli kova vaellus, josta pääsi hyvin osalliseksi Sillankarilla. Linnut lähtevät paikalta pääasiassa luoteen suuntaan ja useina syyskuun ja lokakuun alun päivinä niitä havaittiin kymmenittäin. Jo 10.9. nähtiin 30 vaeltavaa kuusitiaista. Paras havaittu vaellus kuusitiaisella oli 19.9. laskettu 60, mutta tuolloinkin lintuja olisi pidempiaikaisella havainnoinnilla nähty todennäköisesti merkittävästi enemmän. Lokakuun puolelle tultaessa hömötiaisten suhteellinen osuus kasvoi suuremmaksi. Osin parvista oli hankala erottaa lajien keskinäisiä suhteita. Useasti havaintovihossa tyydyttiin vain toteamaan liikehdinnän olleen vilkasta.

### **Lapinharakka** (*Lanius excubitor*)

Syksyn ensimmäinen isolepinkäinen havaittiin 10.9. Tämän jälkeen yhdestä kahden lintua havaittiin lähes päivittäin lahden tuntumassa läpi syksyn.

### **Varis** (*Corvus corone cornix*)

Vaihtelevasti n. 30–60 variksen kokoinen joukkio liikkui lahden tuntumassa läpi syksyn, vierailen säännöllisesti mm. lietteillä.

### **Korppi** (*Corvus corax*)

10.9. kierteli 63:n korpin parvi hiljalleen lahden yli luoteeseen.

### **Järripeippo** (*Fringilla montifringilla*)

Järripeippo esiintyy toisinaan runsaana alueen pelloilla. Massiivinen muutto todettiin 28.9.1974, jolloin Kumiruonassa muutti 90731 lintua itään aamupäivän kuluessa. Syksyllä 2002 Vasikkahaan ruokinnalta rengastettiin enimmillään 31 lintua 12.10.

### **Kirjosiipikäpylintu** (*Loxia leucoptera*)

Lajilla oli kohtuullinen vaellus ja lintuja havaittiin Mietoisissa seuraavasti: 3.8. ääntä, 4.8. 28, 23.8. ä, 8.9. 2, 2.11. 6 ja 3.11. 1 lintu.

### **Pikkukäpylintu** (*Loxia curvirostra*)

Laji esiintyi runsaana läpi syksyn, mm. Sillankarin metsässä jatkuvasti paikallisia lintuja. Suuria rynnistyksiä ei kuitenkaan havaittu.

### **Lapinsirkku** (*Calcarius lapponicus*)

Lapinsirkkuja levähtää alueen pelloilla ja niityillä harvakseltaan. Suuria kertymiä ei tunneta. Syksyllä 2002 laji havaittiin muutaman kerran välillä 14.9.–23.9.

## **4.4 Mietoistenlahden syysmuutonaikainen merkitys**

### **4.4.1 Alueellinen merkitys**

Mietoistenlahti on kunnostustoimien myötä nousemassa Varsinais-Suomen merkittävimmäksi kosteikkolintujen syysmuutonaikaiseksi levähdysalueeksi. Vielä parikymmentä vuotta sitten Paimion Paimionlahti ja Salon Halikonlahti olivat vähintään yhtä merkittäviä kosteikkolintujen levähdysalueita. Varsinkin Paimiolahdi on jäänyt ennallistamiskehityksen puutteessa selvästi jälkeen, niin lintumäärissä, kuin lajiston monipuolisuudessaakin. Paimionlahti on myös ympäristöltään hyvin samantyyppisenä lintulahtena helpommin verrattavissa Mietoistenlahteen kuin

Salon Halikonlahti. Levähtävän vesilinnuston osalta vain Halikonlahti ja Lautveden alueet Uudessakaupungissa pystyvät osin kilpailemaan laji- ja yksilömäärien suhteen. Halikonlahti on merkittävämpi lähinnä puolisuokeltavien sorsalintujen määrässä, kun taas Lautvesi – Ruskiavuorenaikon alueet kokosuokeltajien määrässä. Syyskuussa 2001 Mietoistenlahdella lasketut 1670 tavia on yli kaksi kertaa suurempi määrä kuin mitä Varsinais-Suomen aiemmat tunnetut kertymät ovat koskaan olleet (Lehikoinen ym. 2003). Kahlaajien suhteen Mietoistenlahdesta on hoidon myötä kehittynyt Varsinais-Suomen mantereen merkittävin levähdysalue. Halikonlahdella kehitys on kahlaajien suhteen kulkenut huonompaan suuntaan, samoin Turun Åvikissa. Vain muutamat ulkosaaristoalueet, kuten Korppoon Jurmo ja Pyhämaan ulkoluodot, keräävät säännöllisesti enemmän kahlaajia kuin Mietoistenlahti.

Suiston ruovikkojen merkityksen selvittäminen varpuslintujen syksyisenä levähdysalueena edellyttäisi säännöllistä verkkopyyntiä alueella. Pääskyjen osalta syysrengastus on jo osoittanut alueen säännölliseksi ja tärkeäksi levähdysalueeksi.

#### **4.4.2 Valtakunnallinen merkitys**

FINIBA, Suomen tärkeät lintualueet -julkaisun mukaan Mietoistenlahti täyttää IBA-kriteerit syysmuuttokertymien suhteen kyhmyjoutsenen ja merihanhen osalta. Raja-arvoiksi on asetettu kyhmyjoutsenen kohdalla vähintään 80 yksilöä ja merihanhen 120 yksilöä. Selvityksen mukaan kriteerit täyttyvät merihanhen osalta helposti, mutta eivät läheskään kyhmyjoutsenen osalta. Viimeisen kymmenen vuoden aikana kyhmyjoutsenen maksimimäärät ovat olleet enintään 50-60 lintua, laskentavuonna vain parikymmentä yksilöä.

Vuoden 2002 selvityksen mukaan kriteerit täyttyisivät syksyllä kyhmyjoutsenta paremmin isokoskelon suhteen, jonka raja-arvoksi on määritelty 900 yksilöä. Yli tuhannen isokoskelon kertymät ovat viimeisen kymmenen vuoden aikana olleet lähes vuosittaisia ja nyt laskentavuoden maksimimääräksi laskettiin peräti 3200 yksilöä. Myös räyskän suhteen asetettu 20 yksilön kertymisalue-kriteeri täyttyi laskentavuonna (max. 21 lintua,) samoin kuin joinain edeltävinä vuosina. Lisäksi on huomattava että, toisin kuin kyhmyjoutsen, räyskä on uhanalaisluokiteltu vaarantuneeksi ja se kuuluu EU:n lintudirektiivin liitteen 1. lajeihin.

Kahlaajille asetetut kerääntymisalue-kriteerit eivät ole lähelläkään täyttyä. Ainoastaan jänkäkurppa on kerran poikkeuksellisesti saavuttanut asetetun 20 yksilön kriteerin. Muista kahlaajista lähimpänä kriteerin täyttymisrajaa ovat käyneet suokukko 800 yks./ 900 kriteeri ja liro 500 yks./ 700 kriteeri. On huomattavaa että monien kahlaajalajien määrälliset kriteerit eivät täyty missään päin Suomea.

Mietoistenlahdella syksyllä tavattavan lajiston uhanalais-status selviää liitteestä 6.

#### **4.4.3 Mietoistenlahti syksyisenä lintulahtena - Vertailevaa aineistoa Helsingin Vanhankaupunginlahdelta ja Espoon Laajalahdelta**

Helsingin Vanhankaupunginlahti ja Espoon Laajalahti ovat Mietoistenlahden tavoin lintuvesien suojeluohjelman mukaan kansainvälisesti arvokkaita kohteita. Vanhankaupunginlahti kuuluu myös kansainvälisen kosteikkojensuojelusopimuksen, Ramsar-sopimuksen piiriin. Viikin - Vanhankaupunginlahden alueella on vesi- ja rantalinnuston syyslaskentoja tehty hoito- ja käyttösuunnitelman mukaan säännöllisesti vuodesta 1995 alkaen. Tämän vuoksi alue sopi hyvin vertailuaineistoksi. Vanhankaupunginlahden pinta-ala on n. 5 km<sup>2</sup>. Vuosiraporttien mukaan vesilin-

tujen syksyiset levähtäjämäärät Viikissä näyttäisivät seurantajaksolla kasvaneen hoitotoimien, sekä lahden ekologisen tilan lievän parantumisen myötä (Mikkola-Roos 2001).

Sekä kahlaajien laji- että yksilömäärät ovat Mietoistenlahdella keskimäärin selvästi suurempia kuin Vanhankaupunginlahdella. Kahlaajien vuosivaihtelut näyttäisivät kuitenkin olevan melko suuria niin Helsingissä kuin Mietoissakin. Heinäkuussa 2002 kahlaajalajeja oli Mietoistenlahdella samanaikaisesti enimmillään 15 lajia 19. ja 21.7. Elokuussa päivittäinen lajirunsaus vaihteli pääasiassa 10-13 lajin välillä ja vielä syyskuun puolivälissä lahdella kahlaili 11 eri kahlaajalajia. Vanhankaupunginlahdella lajirunsaus jäi vuosina 1998-2000 koko syysmuuttokautena enintään 8 lajiin, mutta vuonna 2001 laskettiin kerran 11 lajia ja kahdesti 10 lajia (Mikkola-Roos & Yrjölä 2000, vuosiraportit 1998-2001). Ainoastaan rantasipi on esiintynyt siellä runsaampana kuin Mietoistenlahdella.

Paikallisia kahlaajia oli Mietoistenlahdella heinäkuussa 2002 enimmillään 269, elokuussa 351 ja syyskuussa 312 yksilöä ja 100-200 linnun määrät olivat lähes päivittäisiä välillä 15.7.-15.9. Vanhankaupunginlahdella kahlaajien yhteenlaskettu päiväsomma on vuosina 1998-2001 noussut vain muutaman kerran yli sadan.

Helsingin Vanhankaupunginlahdella vesilintujen yhteenlasketut syksyiset päiväsommat ovat viime vuosina olleet samaa kertaluokkaa kuin Mietoistenlahdella. Tosin vain mikäli jätetään Mietoisten merihanhimäärä huomioimatta. Vanhankaupunginlahden vesilintukertymä on kasvanut seurantajaksolla ja viime vuosina pysytellyt parhaimpaan muuttoaikaan yli 500 linnun tasolla. Näin myös Mietoissa, jossa lintumäärät ovat hoidon ansiosta niin ikään kasvaneet.

Mietoistenlahdella levähtää Vanhankaupunginlahteen verrattuna lukumäärällisesti selvästi enemmän joutsenia, Anser- suvun hanhia , taveja, jouhisorsia, sekä isokoskeloita.

Vanhankaupunginlahdella levähtää vastaavasti selvästi enemmän silkkiuikkuja, sotkia ja nokikanoja, sekä hieman enemmän sinisorsia, lapasorsia ja haapanoita.

Harmaasorsan, heinätavin ja uivelon syysesiintyminen on ollut molemmilla lahdilla hyvin samantyyppistä.

Espeen Laajalahden syksyinen vesilintutilanne vuosilta 2000 ja 2001 muistuttaa enemmän Vanhankaupunginlahtea kuin Mietoistenlahtea. Laajalahden aineistosta pistävät silmään harmaasorsan suuret määrät, sekä huikeat haapanakertymät syksyllä 2000. Haapanoita oli laskettu 17.9.-7.10. välisellä ajanjaksolla 1000-1500 yksilön määriä. Seuraavana vuonna Laajalahden haapanamäärät olivat kuitenkin jälleen vertailulahtien tasolla.

## 4.5 Yhteenveto

Syksyllä linnut keskittyvät pohjukan alueelle, Laajokisuun itäpuolelle. Alue on hanhien, puolisuikeltajasorsien ja kahlaajien kansoittama matalan veden, lietteiden ja rantaniittyjen kokonaisuus jossa katsottavaa riittää. Lepäilevien vesilintujen, lähinnä puolisuikeltajasorsien, määrät ovat parhaimmillaan elo-syyskuussa. Päivittäiset vesilintumäärät ovat nykyään usein viidensadan linnun luokkaa, enimmillään jopa yli 1500 lintua. Valtalajina on viime vuosina ollut tavi. Merihanhien määrät nousevat elokuussa säännöllisesti 500-1000 välille ja kahlaajien yhteismäärä on usein 100 - 200 yksilöä, joskin vuosittaiset ja päivittäiset vaihtelut ovat suuria.

Loppukesällä ja alkusyksyllä harmaahaikarat, ruskosuohaukat ja räyskät ovat tavallista nähtävää ja avomailla liikkuvia varpuslintuja havaitaan monipuolisesti. Satoja, usein tuhansia haarapääskyjä ja kottaraisia käy säännöllisesti yöpymässä lahden ruovikoissa. Kahlaajia oli laskentavuonna heinäkuun puolivälistä syyskuun puoliväliin nähtävillä useimmiten yli kymmentä eri lajia. Loppukesällä ja alkusyksyllä kahlaajista ovat enemmistönä sirrit ja viklot, erityisesti liro, ja myöhemmin syksyllä suokukko, taivaanvuohi ja töyhtöhyyppä. Loppusyksyllä lahdella lepäilee yleensä kohtalaisesti puolisuikeltajasorsia, kymmeniä joutsenia ja jopa muutamia tuhansia isokoskeloita. Merikotkia nähdään säännöllisesti ja usein joitain myöhästeleviä kahlaajia.

Mietoistenlahti on hoitotoimenpiteiden myötä palautunut ja kehittynyt Varsinais-Suomen mantereeseen ehkä merkittävimmäksi syysmuutonaikaiseksi lintualueeksi. Selvityksessä käytetty laaja aineisto osoittaa selvästi, että 1990-luvulla alkanut positiivinen kehitys kasvattaa yhä edelleen laji- ja yksilömääriä lahdella.



*Mietoistenlahden monipuolista syyslennustoa: jouhisorsa, töyhtöhyyppä ja mustapyrstökuiiri 5.9.2002. Kuva: Tom Stenholm*



# Mietoistenlahden linnuston nykytila

# 5

## 5.1 Hoito tuottaa tulosta

Linnuston kannalta oleelliset muutokset ovat olleet ruovikkojen laajat raivaukset niityiksi, laidunnuksen elvyttäminen ja Sillankarin niityn rantaviivan äestys. Rantaniittyjen pesimälinnuston runsastuminen ja monipuolistuminen, sekä syysmuutonaikaisten lintukertymien selkeä kasvu kertovat kunnostuksen onnistumisesta. Toisaalta ruovikkoalan supistuminen on vaikuttanut muutamien lajien vähenemiseen.

Merkittävintä on, että alueen yleiskuva on kokonaisuutena muuttunut avoimemmaksi ja siten vesilintujen, kahlaajien ja avomaan varpuslintujen kannalta houkuttelevammaksi. Sekä pesimäaikaisena elinympäristönä, että monipuolisena levähdysalueena Mietoistenlahti on parantunut huomattavasti. Monen kahlaajalajin kannalta maiseman avoimuus yhdistettynä soveliaaseen ruokailumaastoon, on oleellisesti lisännyt niiden esiintymistä alueella. Myös mm. hanhet ovat arkoina lintuina hyötyneet tästä kehityksestä.

Hoitotoimenpiteiden ansiosta Sillankarin ja Vasikkahaan välinen ranta-alue on muodostunut entistäkin vetovoimaisemmaksi ruokailualueeksi. Rantaviivassa toteutetun äestys-kunnostuksen myötä ranta kelpaa monille kahlaajille ja puolisukeltajasorsille aiempaakin useammin, koska linnut pystyvät hyödyntämään sopivaa ruokailualueita paremmin vedenkorkeudesta riippumatta. Aivan lahden pohjukassa on vedenkorkeudesta riippuen pieni saareke, joka on torkkuvien lintujen suosiossa. Linnut kokevat veden ympäröimän saarekkeen turvallisiksi. Tämän tyyppisen saarekkeen tai saarekkeiden säilyttämistä, parantelua tai mahdollisesti keinotekoisista luomista kannattaa varmasti harkita.

Alueen niittyjen merkitys muuttolintujen ravintoreservinä vaihtelee ilmeisen paljon mm. niittyjen kulloisistakin kosteusolosuhteista riippuen. Pitkään kuivuneet niityt tarjoavat vähemmän ravintoa, eivätkä toisaalta suhteellisen korkeakasvuisina houkuta kuivempaan avoimeen elinalueeseen leimautuneita lajeja, kuten vaikkapa kivitaskuja ja kiuruja. Syksyllä Mietoisten niittyjen perushyödynnäisiin kuuluvat västäräkit, kirviset ja kurpat. Näiden lisäksi mm. pääskyt ja monet kahlaajalajit höytyvät kunnostustoimista. Niittyjen kannalta toivottavia tulvia esiintyy vain osalla Mynäjoensuista sekä Sillankarin niityllä. Laajokivarren niityt joutuvat tulemaan toimeen paljolti sadeveden turvin. Pesimälinnuston kannalta tulvat voivat olla joskus kohtalokkaita, mutta tärkeänä rantaniittyjen laatua ylläpitävänä ilmiönä tulvien voidaan ajatella kompensoivan aiheuttamansa haitat.

## 5.2 Hoidon varjopuolia

Ennallistamiskehityksestä ovat kärsineet lähinnä kaikkein tiukimmin ruovikoihin sidoksissa olevat varpuslinnut, lähinnä kerttuset ja viiksitimali. Myös ruskosuo-  
haukka ja niittysuo-  
haukka saattavat tulevaisuudessa jonkin verran kärsiä sopivien pesäpaikkojen puutteesta, vaikka hoitotoimenpiteet muutoin todennäköisesti parantavat näidenkin lajien elinolosuhteita.

Toistaiseksi ainoaksi todelliseksi varjopuoleksi on laskettava viiksitimalin elinolosuhteiden heikkeneminen ja pesimäkannan jyrkkä väheneminen. Vielä vuonna 1999 lahdella pesi viisi paria ja vuonna 2001 kolme paria. Vaikka pääosa niitoista ei olekaan kohdistunut parhaisiin timaliruovikoihin, ovat niitot eriyttäneet ja pilkkoneet alueita yleisilmeeltään avoimiksi ja siten ehkä heikentäneet kokonaisuutta lajin kannalta. Keväällä 2002 lähes koko Natura-alueen ruovikot olivat talven jäljiltä lakoontuneet. Oletettavasti pienempialaiset ruovikot ovat alttiimpia lakoontumaan. Tämä vaikutti varmasti osaltaan siihen ettei timaleita jäänyt pesimään. Toisaalta viiksitimalin vuosittaiset kannanvaihtelut voivat olla melko suuria, mutta laskentavuoden heikko tilanne ei täysin selity pelkästään tällä. Vielä maaliskuun puolivälissä Laajoen suiston ruovikossa oli 20 yksilön talvehtinut timaliparvi ja lisäksi yksi pari oli jo irrottautunut parvesta. Timalit tyyppillisesti erottautuvat pareittain jo melko varhain alkukevällä (Snow & Perrins 1998). Muidenkaan parven lintujen ei varmasti olisi tarvinnut siirtyä muualle pesimään, jos vankkaa ruovikkoa olisi ollut talven jäljiltä riittävästi pystyssä. Vaikka hoitotoimenpiteet supistavatkin timalin elinalueita Mietoistenlahdella, on luultavaa että timali myös jatkossa säilyy alueella pesimälintuna.

### **5.3 Pesimärauhan häiritsijät**

Mietoistenlahden tulevaisuutta hahmoteltaessa on varmasti huomioitava myös pienet maapedot, erityisesti supikoira ja minkki. Vuosittaisen seurannan pohjalta vaikuttaisi mm. siltä, että Kuustonniityn kurkiparin pesintä epäonnistuu vuosi toisensa jälkeen. Näin kävi myös niittysuohaukalle, kuten myös vuoden 2001 ensimmäiselle pesintäyritykselle. Kummassakaan tapauksessa tuhoutuminen ei johdunut vedenkorkeuden noususta, joka on useimmiten Varsinais-Suomessa ollut pesintöjen epäonnistumisen syy. Laskentavuonna samaisen niityn kaikki neljä töyhtöhyppäparia epäonnistuivat pesinnöissään, kun taas Vasikkahaan pari pesintätulos oli erinomaisen hyvä. Vasikkahaan edustan lietteillä näkyi kesäkuun alussa usein pitkälle toistakymmentä piilottelevaa töyhtöhyppänpoikasta, mm. 10.6. yhteensä 15 maastopoikasta.

Kääppässä nähtiin pesimäaikaan kettu kiertelemässä keskellä aluetta. Pesivien kala- ja lapintiirojen, sekä naurulokin totaalinen puuttuminen lahden pikkusaarilta vuonna 2002 voi viitata minkkiin, mutta luultavasti suurempi ongelma näillä pikkukareilla on niihin kasvanut puusto. Esim. varisten on helppo kaikessa rauhassa väijyä puissa pesiltä poistuvien emojen pesiä. Säännöllisen pienpetopyynnin suunnittelu ja järjestäminen alueelle olisi tärkeää. Toiminta saattaisi parhaimmillaan olla myös rakentavaa yhteydenpitoa alueen metsästäjiin.

Pesimäkauden alussa Laajoen suistossa päivysti varsin suuri 15-20 yksilön joutilas varisjoukko. Ainakin osittain linnut lienivät pesimättömiä edelliskesän poikasia, jotka viettivät joukolla aikaa suistossa. Linnut istuskelivat pitkiä aikoja tähytyspaikoilla ja epäilemättä myös onnistuivat tyhjentämään avopesijöiden pesiä mm. Kääppässä.

Lahden ja varsinkin Laajoen veneliikenteen aiheuttamat haitat pesimä- ja syyslepäilijöille eivät maastotuntuman mukaan näyttäisi olevan yhtä suuria kuin sen aiheuttama häiriö keväisille vesilintumassoille (ks. myös Lindroos ym. 2000). Nyt tehdyn syyslaskennan aikaan suhteellisen vähäinen veneliikennöinti tapahtui useimmiten hitaalla vauhdilla ja siten myös melko äänettömästi. Paria poikkeusta lukuun ottamatta vesiliikenne kulki merkittyä väylää pitkin eivätkä lepäilijät yleensä häiriintyneet lainkaan. Tämä johtuu tosin myös lintujen erilaisesta keskittymisestä. Keväällä paljolti jokisuun edustalle keskittyviä sukeltajasorsia levähtää syksyisin alueella vain vähän ja linnut keskittyvät enemmän Vasikkahaan edustal-

le. Tehdyn tutkimuksen mukaan veneliikenteestä saattaa kuitenkin olla pesimälinnustolle vähäistä haittaa (Lindroos ym. 2000). Vaikutuksia pesimälinnustoon ei kuitenkaan tutkittu kaikilta osin. Hitaasti ajavia veneitä suurempaa haittaa pesimälinnustolle saattavat kuitenkin aiheuttaa jokisuistossa pitkään viipyvät onkijat.

Suurimmat alkusyksyllä 2002 havaitut häiriöt olivat moottorivene, joka ajoi täydellä vauhdilla suoraan suojelualueen pohjukkaan ja tömähti kiinni liejupohjaan. Veneessä olleet kaksi miestä tekivät toista tuntia töitä keskellä suojelualueetta ennen kuin saivat veneensä irti. Toisessa tapauksessa ajettiin kapeaa Laajokiuaa pitkin kovaäänisillä vesiskoottereilla. Lisäksi ainakin yksi soutelijaryhmä havaittiin suojelualueen pohjukassa, lintujen syksyisellä pääoleskelualueella.

## 5.4 Tulevaisuus

Mietoistenlahden linnustollinen arvo tulevaisuudessa riippuu paljolti erityyppisten hoitotoimenpiteiden vakiintumisesta käytännöiksi. Monet alueen viimeaikaisista raivauskohteista vaativat pitkäjänteistä, jatkuvaa hoitoa ennen kuin toivotunlainen kokonaisuus on saavutettu. Mikäli visio Kääppän laitumien ja niittyjen ulottamisesta lahden pohjukkaan saakka toteutuu, tulevat pesivien kahlaajien parimäärät varmasti edelleen kasvamaan. Jos toteutettuja hoitotoimenpiteitä pysytään ylläpitämään tulevaisuudessakin, kasvattavat ne varmasti vielä pitkään myös Mietoistenlahdella pesivän ja levähtävän linnuston määrää. Monet pitkäikäiset muuttolinnut, kuten hanhet, tuovat varmasti seuraavina vuosina mukanaan yhä uusia "käyttäjiä" turvalliseksi kokemalleen lahdeelle. Elämän palauttaminen alueen lokki- ja tiiraluodoille lienee yksi suurimmista lähitulevaisuuden uusista haasteista Mietoistenlahden Natura-alueella.



*Tämä nuori mustapyrstökuiri viihtyi lahdelta pitkään. Laji on luokiteltu Suomessa erittäin uhanalaiseksi (EN). Keväällä 2001 lahdelta havaittiin lyhyen aikaa soidintava pari ja vuonna 2002 yksinäinen lintu piti soidinääntä. Mikäli hoitotoimenpiteet edistyvät toivotulla tavalla, ei liene mahdotonta, että laji tulevaisuudessa jopa pesisi alueella. Kuva: Tom Stenholm*

## Kiitokset

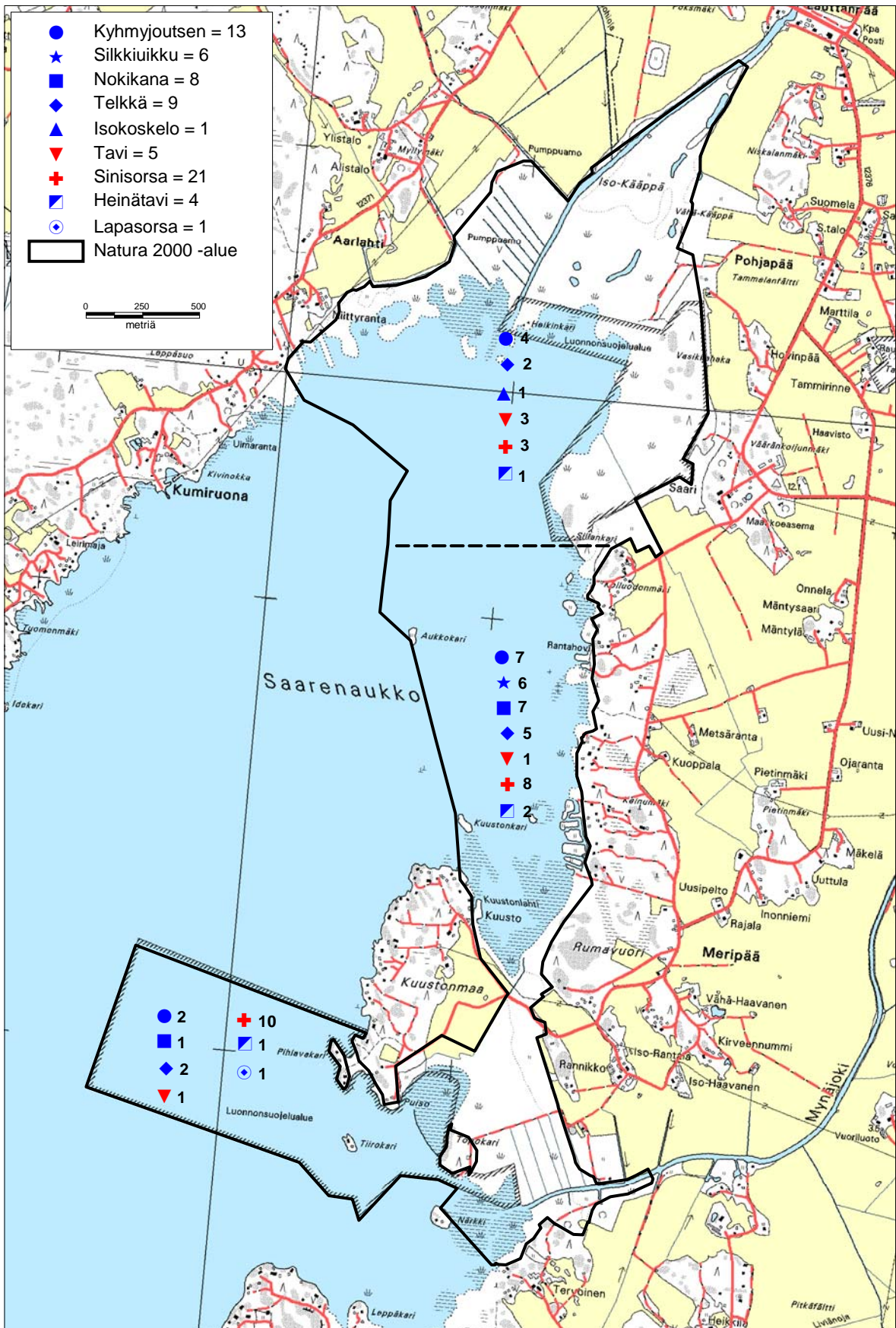
Kiitos kaikille Mietoisissa vuonna 2002 retkeilleille harrastajille, jotka kirjasivat havaintojaan Turun lintutieteellisen yhdistyksen havaintovihkoon. Erityiskiitos havainnoista Jukka Sillanpäälle, Tapio Aallolle ja Rolf Karlsonille. Markku Mikkola-Roos toimitti vertailuksi käyttööni Helsingin Vanhankaupunginlahden syyslaskenta-aineiston vuosilta 1995-2001, sekä Mauri Karosen kokoamat tiedot Espoon Laajalahdelta 2000-2001. Turun lintutieteellinen yhdistys toimitti käyttöömme arkistohavainnot. Esa Lehikoinen ja Tapio Aalto lukivat käsikirjoituksen ja antoivat hyviä korjausehdotuksia lopulliseen raporttiin. Tom Stenholm ja Ville Salakka toimittivat käyttööni kuvamateriaalia ja Johanna Ruusunen piirsi taidokkaasti kartat painokelpoiseen muotoon. Suuri kiitos kaikille !

## Kirjallisuus

- Aalto, T. 2000: Mietoistenlahden hoidon ja käytön periaatteet. Suomen ympäristökeskus, alueelliset ympäristöjulkaisut 186. 84 s.
- Koskimies, P. 1994: Linnuston seuranta ympäristöhallinnon hankkeissa. Vesi- ja ympäristöhallinnon julkaisuja. Sarja B, No 18. 83 s.
- Lehikoinen, E. & Aalto, T. 1996: Mynämäenlahden ja sen linnuston kehitys, nykytila ja merkitys. Metsähallituksen luonnonsuojelujulkaisuja. Sarja A, No 54. 74s.
- Lehikoinen, E. & Perttula, P. 1992: Mietoistenlahden Laajoen suiston kehitys, linnuston ja alueen hoito. – Tutkimusraportti Turun ja Porin lääninhallitukselle. Turun yliopiston biologian laitos. 38s.
- Lehikoinen, E., Gustafsson, E., Aalto, T., Alho, P., Klemola, H., Laine, J., Normaja, J., Numminen, T. & Rainio, K. 2003: Varsinais-Suomen linnut. Turun Lintutieteellinen Yhdistys ry., Turku. 432 s.
- Leivo, M., Asanti, T., Koskimies, P., Lammi, E., Lampolahti, J., Mikkola-Roos, M. & Virolainen, E. 2002: Suomen tärkeät lintualueet FINIBA. BirdLife Suomen julkaisuja No 4. Suomen graafiset palvelut, Kuopio. 142 s.
- Matikainen, J. 1993: Lehtojensuojelualueiden ja Laajoen suiston lintulaskennat. –Tutkimusraportti. Metsähallitus.
- Mikkola-Roos, M. & Yrjölä, R. (toim.) 2000: Viikki. Tammi, Helsinki. 264s.
- Pöysä, H., Wikman, M., Lammi, E. & Väisänen, R. A. 2002: Vesilintukannat ennallaan, mutta sinisorsalla kanta kasvuun ja poikastuotto erinomainen. Riistantutkimuksen tiedote No 181. Riista- ja kalatalouden tutkimuslaitos, Helsinki. 6 s.
- Rassi, P., Alanen, A., Kanerva, T. & Mannerkoski, I. (toim.) 2001: Suomen lajien uhanalaisuus 2000. Ympäristöministeriö & Suomen ympäristökeskus, Helsinki. 432 s.
- Sillanpää, J. 1997: Mietoisten linnut. – moniste. 51s.
- Snow, D. W. & Perrins, C. M. 1998: The Birds of the Western Palearctic. Concise edition. Oxford University press. 1697 s.
- Väisänen, R. A., Lammi, E. & Koskimies, P. 1998: Muuttuva pesimälinnusto. Otava, Helsinki. 567 s.



### Vesilintureviirit Mietoistenlahden Natura-alueella 2002









### Varpuslintujen reviirit Mietoistenlahden Natura-alueella vuonna 2002



**Mietoistenlahden Natura-alueen pesimälinnusto 2002**

Laji		Parimäärä
Silkkiiukku	<i>Podiceps cristatus</i>	6
Kaulushaikara	<i>Botaurus stellaris</i>	1
Kyhmyjoutsen	<i>Cygnus olor</i>	13
Tavi	<i>Anas crecca</i>	5
Sinisorsa	<i>Anas platyrhynchos</i>	21
Heinätaavi	<i>Anas querquedula</i>	4
Lapasorsa	<i>Anas clypeata</i>	1
Telkkä	<i>Bucephala clangula</i>	9
Isokoskelo	<i>Mergus merganser</i>	1
Niittysuohaukka	<i>Circus pygargus</i>	1
Luhtakana	<i>Rallus aquaticus</i>	2
Luhtahuitti	<i>Porzana porzana</i>	1
Nokikana	<i>Fulica atra</i>	8
Kurki	<i>Grus grus</i>	2
Töyhtöhyppä	<i>Vanellus vanellus</i>	20
Suokukko	<i>Philomachus pugnax</i>	0-1
Taivaanvuohi	<i>Gallinago gallinago</i>	29
Isokuovi	<i>Numenius arquata</i>	4
Punajalkaviklo	<i>Tringa totanus</i>	7
Rantasipi	<i>Actitis hypoleucos</i>	4
Harmaalokki	<i>Larus argentatus</i>	4
Lehtopöllö	<i>Strix aluco</i>	1
Kiuru	<i>Alauda arvensis</i>	12
Niittykirvinen	<i>Anthus pratensis</i>	29
Keltävästäräkki	<i>Motacilla flava</i>	21
Satakieli	<i>Luscinia luscinia</i>	2
Pensastasku	<i>Saxicola rubetra</i>	6
Pensassirkkalintu	<i>Locustella naevia</i>	1
Ruokokerttunen	<i>Acrocephalus schoenobaenus</i>	90-120
Rytikerttunen	<i>Acrocephalus scirpaceus</i>	35-50
Luhtakerttunen	<i>Acrocephalus palustris</i>	2
Pensaskerttu	<i>Sylvia communis</i>	yleinen
Pikkulepinkäinen	<i>Lanius collurio</i>	2
Hemppo	<i>Carduelis cannabina</i>	3
Punavarpunen	<i>Carpodacus erythrinus</i>	n. 10
Pajusirkku	<i>Emberiza schoeniclus</i>	50-70

**Mietoistenlahden Natura-alueen niittyjen pesimälinnusto 2002**

Laji	Kääppä	Vasikkahaka	Sillankari	Aarlahti	Kuusto	Tervoinen	YHT
Kurki	1	-	-	-	1		2
Töyhtöhyyppä	4	7	1	3	4	1	20
Kuovi	1	1	-	-	2	-	4
Suokukko	-	0-1	-	-	-	-	0-1
Taivaanvuohi	7	9	2	4	2	2	26
Punajalkaviklo	2	2		1	1	1	7
Kiuru	5	1	1	3	2		12
Niittykirvinen	9	6	3	6	3	2	29
Keltävästäräkki	5	4	1	3	7	1	21
Pensastasku	5	-	-	-	1	-	6

**Mietoistenlahden pesimälinnuston uhanalaisuus**

Taulukon lopussa on huomioitu muutamia kesäaikaan esiintyviä, ei tällä hetkellä pesiviä lajeja.

Laji	Direktiivi	Uheks	Luonnehdinta
Silkkiuikku ( <i>Podiceps cristatus</i> )			säännöllinen pesimälintu
Kaulushaikara ( <i>Botaurus stellaris</i> )	X	NT	vakiintumaton uudistulokas
Kyhmyjoutsen ( <i>Cygnus olor</i> )		VA	runsas pesimälintu
Tavi ( <i>Anas crecca</i> )		VA	säännöllinen pesimälintu
Sinisorsa ( <i>Anas platyrhynchos</i> )			runsas pesimälintu
Heinätavi ( <i>Anas querquedula</i> )			säännöllinen pesimälintu
Lapasorsa ( <i>Anas clypeata</i> )			säännöllinen pesimälintu
Telkkä ( <i>Bucephala clangula</i> )		VA	säännöllinen pesimälintu
Isokoskelo ( <i>Mergus merganser</i> )		VA	säännöllinen pesimälintu
Niittysuohaukka ( <i>Circus pygargus</i> )	X		vakiintumassa oleva pesimälintu
Luhtakana ( <i>Rallus aquaticus</i> )			säännöllinen pesimälintu
Luhtahuitti ( <i>Porzana porzana</i> )	X		uusi pesimälintu
Nokikana ( <i>Fulica atra</i> )			säännöllinen pesimälintu
Kurki ( <i>Grus grus</i> )	X		säännöllinen pesimälintu
Töyhtöhyppä ( <i>Vanellus vanellus</i> )			runsas pesimälintu
Etelänsuosirri ( <i>Calidris alpina sch</i> )*		CR	potentiaalinen pesimälintu
Suokukko ( <i>Philomachus pugnax</i> )	X	NT	mahdollinen pesimälintu
Taivaanvuohi ( <i>Gallinago gallinago</i> )			runsas pesimälintu
Kuovi ( <i>Numenius arquata</i> )		VA	säännöllinen pesimälintu
Punajalkaviklo ( <i>Tringa totanus</i> )			säännöllinen pesimälintu
Rantasipi ( <i>Actitis hypoleucos</i> )		VA	säännöllinen pesimälintu
Niittykirvinen ( <i>Anthus pratensis</i> )			runsas pesimälintu
Keltävästäräkki ( <i>Motacilla flava</i> )			runsas pesimälintu
Pensastasku ( <i>Saxicola rubetra</i> )		NT	säännöllinen pesimälintu
Pensassirkkalintu ( <i>Locustella naevia</i> )			pesimälintu
Rastaskerttunen ( <i>Acrocephalus arundinaceus</i> )		VU	vakiintumaton uudistulokas
Pikkulepinkäinen ( <i>Lanius collurio</i> )	X	NT	säännöllinen pesimälintu
Kottarainen ( <i>Sturnus vulgaris</i> )	X	NT	melko runsas pesimälintu
Peltosirkku ( <i>Emberiza hortulana</i> )	X	VU	säännöllinen pesimälintu
Selkälökki ( <i>Larus fuscus</i> )		VU	pesinyt viimeksi 1994
Pikkutiira ( <i>Sterna albifrons</i> )		EN	kesähavainnot lisääntyneet
Viiksitimali ( <i>Panurus biarmicus</i> )		NT	pesinyt viimeksi 2001, häviämässä?

\* soidintava lintu keväällä; ei jäänyt pesimään

Uheks eli Uhanalaisluokitukset (Rassi ym. 2001): RE = Suomen luonnosta hävinnyt, CR = äärimmäisen uhanalainen, EN = erittäin uhanalainen, VU = vaarantunut, NT = silmällä pidettävä. VA = kansainvälisen suojelun vastuulaji Suomessa.

Sarake "Direktiivi" viittaa EU:n lintudirektiivin liitteen I. lajeihin.

**Paikallisten kahlaajien syksyisiä maksimimääriä Mietoistenlahdella**

Paikalliseksi on tulkittu linnut jotka ovat pysähtyneet vähintään hetkeksi.

Samalta vuodelta olevia seuraavaksi suurempia määriä ei ole huomioitu elleivät selvästi erillisiä.

Pidempään viiptyneiltä huomioitu ensimmäinen havaintopäivä. ad = vanha lintu, juv = nuori lintu.

LAJI	max	(pvm)	max 2	(pvm)	max 3	(pvm)
TYLLI	63	6.8 1999	55	1.9 1996		
TÖYHTÖHYYPÄ	270	12.9 1998	192	29.8 2000	150	7.8 1988
PIKKUSIRRI	91	28.8 1998	85	10.9 1996	23	11.9 1995
LAPINSIRRI	13	15.8 1997	13	20.7 2002	8	19.7 1995
KUOVISIRRI ad	29	12.7 2001	11	16.7 1999	7	16.7 1994
KUOVISIRRI juv	5	20.8 1997	4	28.8 1966	3	21.8-99 ja 26.8-02
SUOSIRRI ad	100	15.7 1999	76	26.7 1997	71	6.8 1999
SUOSIRRI juv	40	25.9 1999	28	1.10 1993		
JÄNKÄSIRRIÄINEN	4	10.7 1996	4	12.7 1995	3	19.7-94, 21.7-02 ja 18.8-97
SUOKUKKO	800	9.9 2001	350	23.8 1997	300	12.9 1998
JÄNKÄKURPPA	20	17.10 1992	5	28.9 2002	4	29.9 1968
TAIVANVUOHI	150	26.9 1998	120	2.9 2000		
MUSTAVIKLO ad	52	10.6 2002	27	16.6 1995		
MUSTAVIKLO juv	22	11.8 2002				
VALKOVIKLO	65	17.7 2001	35	24.8 1996	32	22.7 1997
LIRO	500	17.7 2001	220	20.7 1997	170	21.7 2002
VESIPÄÄSKY	4 juv	30.8 1992	3 ad	26.7 2000		

Mustaviklon ja suosirrin nuorten lintujen huippujen tulkinta jäi lukuisten ikää erottelemattomien havaintojen vuoksi osin puutteelliseksi.

**Mietoisenlahden syyslinnuston uhanalaisuus**

Laji	Direktiivi	Uheks	Esiintymisen luonnehdinta
Harmaahaikara ( <i>Ardea cinerea</i> )			säännöllinen
Kyhmyjoutsen ( <i>Cygnus olor</i> )			säännöllinen
Pikkujoutsen ( <i>Cygnus columbianus</i> )	X		melko säännöllinen
Laulujoutsen ( <i>Cygnus cygnus</i> )	X	VA	melko runsas
Metsähanhi ( <i>Anser fabalis</i> )	X	NT,VA	säännöllinen
Tundrahanhi ( <i>Anser albifrons</i> )			melko säännöllinen
Merihanhi ( <i>Anser anser</i> )			runsas
Haapana ( <i>Anas penelope</i> )		VA	melko runsas
Tavi ( <i>Anas crecca</i> )		VA	hyvin runsas
Sinisorsa ( <i>Anas platyrhynchos</i> )			runsas
Jouhisorsa ( <i>Anas acuta</i> )			melko runsas
Heinätaavi ( <i>Anas querquedula</i> )			säännöllinen
Lapasorsa ( <i>Anas clypeata</i> )			melko runsas
Telkkä ( <i>Bucephala clangula</i> )		VA	melko runsas
Isokoskelo ( <i>Mergus merganser</i> )		VA	runsas
Ruskosuohaukka ( <i>Circus aeruginosus</i> )	X	NT	suhteellisen runsas
Sinisuhaukka ( <i>Circus cyaneus</i> )	X	NT	säännöllinen
Kurki ( <i>Grus grus</i> )	X		säännöllinen
Tylli ( <i>Charadrius hiaticula</i> )			melko runsas
Töyhtöhyppä ( <i>Vanellus vanellus</i> )			runsas
Pikkusirri ( <i>Calidris minuta</i> )			melko runsas
Lapinsirri ( <i>Calidris temminckii</i> )		VU	säännöllinen
Kuovisirri ( <i>Calidris ferruginea</i> )			säännöllinen
Suosirri ( <i>Calidris alpina</i> )			melko runsas
Suokukko ( <i>Philomachus pugnax</i> )	X	NT	runsas
Jänkäkurppa ( <i>Lymnocyptes minimus</i> )	X	VA	säännöllinen
Taivaanvuohi ( <i>Gallinago gallinago</i> )			runsas
Heinäkurppa ( <i>Gallinago media</i> )	X	RE	säännöllinen
Mustaviklo ( <i>Tringa erythropus</i> )		VA	runsas
Valkoviklo ( <i>Tringa nebularia</i> )		VA	runsas
Liro ( <i>Tringa glareola</i> )	X	VA	runsas
Räyskä ( <i>Sterna caspia</i> )	X	VU	suhteellisen runsas
Haarapääsky ( <i>Hirundo rustica</i> )			runsas
Lapinkirvinen ( <i>Anthus cervinus</i> )			säännöllinen
Keltävästäräkki ( <i>Motacilla flava</i> )			melko runsas
Viiksitimali ( <i>Panurus biarmicus</i> )		NT	säännöllinen
Kottarainen ( <i>Sturnus vulgaris</i> )	X	NT	runsas

Merkkien selitykset; ks. Liite 4.

## Mietoistenlahden Natura-alueen vesi- ja rantalinnuston parimäärät vuosina 1994 ja 2002

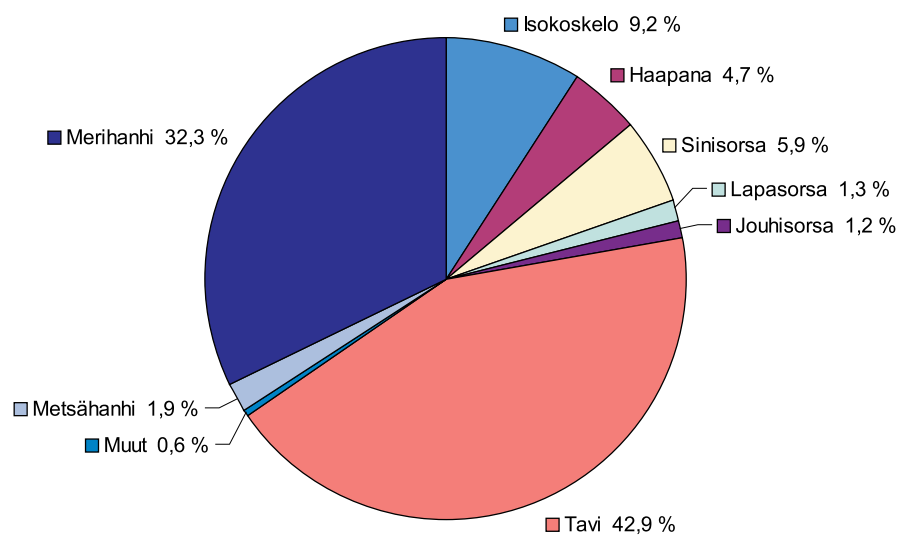
Laji	1994	2002
Silkkiuikku <i>Podiceps cristatus</i>	12	6
Kaulushaikara <i>Botaurus stellaris</i>	-	1
Kyhmyjoutsen <i>Cygnus olor</i>	8	13
Haapana <i>Anas penelope</i>	1	-
Tavi <i>Anas crecca</i>	7	5
Sinisorsa <i>Anas platyrhynchos</i>	25	21
Heinäätavi <i>Anas querquedula</i>	3	4
Lapasorsa <i>Anas clypeata</i>	3	1
Tukkasotka <i>Aythya fuligula</i>	6	-
Telkkä <i>Bucephala clangula</i>	22	9
Isokoskelo <i>Mergus merganser</i>	1	1
Niittysuohaukka <i>Circus pygargus</i>	-	1
Luhkakana <i>Rallus aquaticus</i>	1	2
Luhthaiitti <i>Porzana porzana</i>	-	1
Nokikana <i>Fulica atra</i>	8	8
Kurki <i>Grus grus</i>	1	2
Töyhtöhyyppä <i>Vanellus vanellus</i>	-	20
Suokukko <i>Philomachus pugnax</i>	-	0-1
Taivaanvuohi <i>Gallinago gallinago</i>	8	29
Isokuovi <i>Numenius arquata</i>	-	4
Punajalkaviklo <i>Tringa totanus</i>	5	7
Rantasipi <i>Actitis hypoleucos</i>	4	4
Naurulokki <i>Larus ridibundus</i>	333	-
Kalalokki <i>Larus canus</i>	3	-
Selkälokki <i>Larus fuscus</i>	2	-
Harmaalokki <i>Larus argentatus</i>	2	4
Kalatiira <i>Sterna hirundo</i>	10	-
Lapintiira <i>Sterna paradisaea</i>	1	-

### Suurimmat tunnetut paikallisten vesilintujen syyskertymät Mietoistenlahdella

Laji	yksilöitä	päivä	vuosi
Kyhmyjoutsen	54	18.loka	1992
Laulujoutsen	65	30.loka	1999
Pikkujoutsen	26	9.loka	2001
Metsähanhi	70	20.syys	2002
Merihanhi	1630	31.heinä	1999
Haapana	610	22.syys	2001
Tavi	1670	20.syys	2001
Sinisorsa	270	10.elo	1997
Jouhisorsa	171	7.syys	1997
Heinäätavi	14	14.elo	2002
Lapasorsa	29	1.loka	2001
Lapasotka	65	18.loka	1990
Telkkä	5000	4.syys	1976
Isokoskelo	3500	24.loka	1993

### Vesilintujen runsaussuhteet Mietoistenlahdella syksyllä 2002

Vesilintujen runsaussuhteet Mietoistenlahdella syksyllä 2002





**Lounais-Suomen ympäristökeskuksen moniste.Sarjassa on julkaistu raportteja vuodesta 1995 alkaen.**

**2002**

- 1/2002 **Iiro Ikonen, Antti Lammi ja Eija Hagelberg (toim.)**  
Varsinais-Suomen Interreg -projektin pienet perinnemaisemasuunnitelmat. ISBN 952-5288-63-3.
- 2/2002 **Mirja Koskinen**  
Lounais-Suomen rannikon tiepengerinventointi. ISBN 952-5288-64-1.
- 3/2002 **Antti Ollula, Anni Karhunen, Kaija Salmela**  
Maanviljelysalueiden suojavyöhykkeiden yleissuunnitelma. Saaristomereen laskevat pienet joet. ISBN 952-5288-65-X.
- 4/2002 **Maija Silander**  
Halikon Raiviston lehdon kasviston muutokset 70 vuoden aikana. ISBN 952-288-66-8.
- 5/2002 **Antti Haarto, Veli-Matti Mukkala, Seppo Koponen**  
Tutkimus Rekijokilaakson hyönteisistä ja hämähäkkieläimistä. ISBN 952-5288-67-6.
- 6/2002 **Rami Lindroos**  
Omenajärven linnustoselvitys 2001. ISBN 952-528-68-4.
- 7/2002 **Leena Lehtomaa, Anni Karhunen**  
Luonnon monimuotoisuuden yleissuunnitelma. Halikonjokilaakso. ISBN 952-5288-70-6.
- 8/2002 **Juuso Kalliokoski ja Raija Laaksonen**  
Pieni yritys suuressa ympäristössä. Teollisten mikroyritysten valmiudet kohdata kestäväen kehityksen haasteita Varsinais-Suomen alueella. ISBN 952-5288-71-4.
- 9/2002 **Kari Karhu**  
Saaristomeren pikkuapolloesiintymien kartoitus. Utredning över mnemosynefjärilens förekomst i Skärgårdshavet. ISBN 952-5288-72-2.
- 10/2002 **Arto Kalpa**  
Otajärven kasvillisuus kesällä 2001. ISBN 952-5288-73-0.
- 11/2002 **Minna Uusiniitty (toim.)**  
Uudenkaupungin Kalannin Kaukjärven nykytila. ISBN 952-5288-74-9.
- 12/2002 **Minna Uusiniitty (toim.)**  
Mynämäen - Mietoisten Kivijärven nykytila. ISBN 952-5288-75-7.
- 13/2002 **Minna Uusiniitty (toim.)**  
Vehmaan Vihtjärven nykytila. ISBN 952-5288-76-5.

- 14/2002 **Minna Uusiniitty (toim.)**  
Uudenkaupungin Hiunjärven nykytila. ISBN 952-5288-77-3.
- 15/2002 **Minna Uusiniitty (toim.)**  
Laitilan Lankjärven nykytila. ISBN 952-5288-78-1.
- 16/2002 **Lassi Liippo ja Kirsi Anttila**  
Lounais-Suomen alueellinen jätesuunnitelma. Seuranta ja tarkistaminen 2001 - 2001. ISBN 952-5288-79-X.
- 17/2002 **Jukka Reko**  
Maanviljelysalueiden suojavyöhykkeiden yleissuunnitelma. Köyliönjärven ja Köyliönjoen valuma-alue. ISBN 952-5288-85-4.
- 2003**
- 1/2003 **Tapio Suominen**  
Pengertien vaikutukset veden vaihtuvuuteen - Särkisalon siltahankkeen taustaselvitys. ISBN 952-5288-86-2 (PDF).  
<http://www.ymparisto.fi/palvelut/julkaisu/los/sjulkai.htm>
- 2/2003 **Rami Lindroos, Jyrki Matikainen**  
Otajärven linnustوسelvitys 2002. ISBN 952-5288-87-0.  
ISBN 952-5288-88-9 (PDF).  
<http://www.ymparisto.fi/palvelut/julkaisu/los/sjulkai.htm>
- 3/2003 **Janne Suomela**  
Saaristomeren veden laatu vuonna 2001. ISBN 952-5288-89-7 (PDF).  
<http://www.ymparisto.fi/palvelut/julkaisu/los/sjulkai.htm>
- 4/2003 **Airi Kulmala**  
Maatalouden ja Saaristomeren yhteiselo. Kehittämisen ja kokeiluhankkeen loppuraportti. ISBN 952-5288-90-0. ISBN 952-5288-91-9 PDF.  
<http://www.ymparisto.fi/palvelut/julkaisu/los/sjulkai.htm>
- 5/2003 **Arto Kalpa**  
Laukanlahden ja Saarenjärven kasvillisuus ja luontotyypit. ISBN 952-5288-92-7. ISBN 952-5288-93-5 (PDF).  
<http://www.ymparisto.fi/palvelut/julkaisu/los/sjulkai.htm>
- 6/2003 **Jyrki Matikainen, Sami Luoma**  
Koskeljärven linnustوسelvitys 2002. ISBN 952-5288-94-3. ISBN 952-5288-95-1 (PDF).
- 7/2003 **Leena Salonen, Osmo Seppälä, Tapio Katko**  
Pohjois-Satakunnan vesihuollon alueellinen kehittäminen. Organisaatioselvitys. ISBN 952-5288-96-X. ISBN 951-5288-97-8 (PDF).  
<http://www.ymparisto.fi/palvelut/julkaisu/los/sjulkai.htm>
- 8/2003 **Aija Bäckström (toim.)**  
Veneiden käymäläjätteiden imutyhjennyksen edistäminen. ISBN 952-5288-98-6. ISBN 952-5288-99-4 (PDF).  
<http://www.ymparisto.fi/palvelut/julkaisu/los/sjulkai.htm>

9/2003

**Heli Roström ja Petri Uggeldahl**

Kotitalouksien ja vähittäiskaupan jätteiden koostumuksen muutos  
Turussa 1997 - 2002. ISBN 951-614-000-9. ISBN 951-614-001-7 PDF.  
<http://www.ymparisto.fi/palvelut/julkaisu/los/sjulkai.htm>