

Saara Ryhänen

# Joroisten Kolman alueen luonnon monimuotoisuuden yleissuunnitelma



Mikkeli 2003



Saara Ryhänen

Joroisten Kolman alueen  
luonnon monimuotoisuuden  
yleissuunnitelma

Kansikuva: Etelä-Savon maanmittaustoimisto  
Kolman alueen isojakokartta v. 1854  
Maanmittauslaitos lupa nro 7/MYY/03

Julkaisu on saatavana myös internetissä:  
[www.ymparisto.fi/esa](http://www.ymparisto.fi/esa), valikosta Palvelut ja tuotteet

## Sisällys

<b>1. Johdanto .....</b>	<b>5</b>
<b>2. Menetelmät.....</b>	<b>6</b>
<b>3. Suunnittelualan yleiskuvaus.....</b>	<b>7</b>
3.1 Kolman alueen taustoja.....	7
3.2 Kolman ominaispiirteet.....	7
<b>4. Luonnon monimuotoisuuden yleissuunnitelma .....</b>	<b>9</b>
4.1 Yleistä.....	9
4.2 Soveltuvat ympäristötuen erityistuet .....	9
4.3 Kohdekuvaukset.....	13
<b>5. Luonnon monimuotoisuuskohteiden toteutus ja rahoitus .....</b>	<b>40</b>
<b>Lähteet.....</b>	<b>41</b>
<b>Liitteet .....</b>	<b>42</b>



# 1. Johdanto

Maatalousympäristön luonnon monimuotoisuuden (lumo-) yleissuunnitelmien teko käynnistettiin maa- ja metsätalousministeriön rahoittamana eri puolilla maata vuonna 2003. Yleissuunnitelmien tavoitteena on ohjata ja tehostaa maatalousympäristöön kiinteästi liittyvien, luonnon monimuotoisuuden kannalta tärkeiden kohteiden hoitoa ja ylläpitoa. Lumo-yleissuunnitelmien toivotaan kannustavan viljelijöitä hakemaan kohteille maatalouden ympäristötuen erityistukia. Yleissuunnitelma toimii pohjana tarkemmillemme kohdesuunnitelmille.

Etelä-Savossa suunnittelutyö käynnistyi Etelä-Savon ympäristökeskuksessa keväällä 2003. Lumo-yleissuunnitelma-aluetta valittaessa päädyttiin Joroisten kuntaan. Kunnan maaseutuasiamiehen kanssa seulottiin kaksi mahdollista kohdealuetta. Tämän jälkeen koottiin ohjausryhmä, joka aloitti työnsä valitsemalla suunnittelualueeksi Kolman kylän. Perusteluina Kolman valinnalle olivat mm. peltojen merkittävä osuus muihin maankäyttömuotoihin verrattuna, kyläläisten aktiivisuus asuinympäristönsä hyväksi tehtävässä työssä, edellisenä vuonna valmistunut Kolmanjärven kunnostussuunnitelma, jonka ajateltiin tukevan myös tätä työtä, sekä vihannesviljelyn suuri osuus alueen maataloustuotannosta ja peltojen sijainti vesistöjen tuntumassa, jolloin pelloilta vesistöihin kulkeutuva kuormitus on pinta-alaan nähden suurta.

Luonnon monimuotoisuuden yleissuunnittelun ohjausryhmään kuuluivat maaseutuasiamies Eero Immonen ja rakennustarkastaja Väinö Kuutti Joroisten kunnasta, maanviljelijä Pauli Aholainen Kolman kylätoimikunnasta, maisemanhoidon neuvoja Leena Lahdenvesi-Korhonen ProAgria Etelä-Savon maaseutukeskuksesta, toiminnanjohtaja Vesa Kallio MTK Etelä-Savosta, metsätalousinsinööri Kaija Siikavirta Etelä-Savon TE-keskuksesta sekä biologi Sirpa Peltonen ja biologi Saara Ryhänen Etelä-Savon ympäristökeskuksesta. Ohjausryhmä kokoontui suunnittelutyön aikana neljä kertaa. Kiitokset ohjausryhmälle, kylätoimikunnalle ja julkaisun tekoa avustaneille Vesa Väisäselle, Sari Honkaselle ja Juhani Kovaselle.

## 2. Menetelmät

Työ alkoi keväällä 2003 esiselvitysaineiston kokoamisella. Huhtikuussa Kolman koululla järjestettiin kyläiltä, josta tiedotettiin kirjeitse kaikille alueen maanomistajille. Kyläillassa esiteltiin suunnitteluhanketta. Yleissuunnittelutyössä on seurattu Maatalousalueiden luonnon monimuotoisuuden yleissuunnitteluoppaan ohjeita (Heikkilä 2002). Keväiset maastokäynnit suuntautuivat etenkin vesistöjen varsille kevättulvatilanteen ja suojaväyhyketarpeen arvioimiseksi sekä muuttolintujen kannalta tärkeiden alueiden löytämiseksi. Pääosa maastotöistä tehtiin kasvukaudella pitkin kesää, ja viimeiset käynnit olivat syyskuussa 2003. Kaikki maastokäynnit pyrittiin sopimaan etukäteen, jotta maanomistajilla olisi mahdollisuus halutessaan varata aikaa olla mukana maastossa. Maastokäyntien yhteydessä maanomistajat haastateltiin.

Luonnon monimuotoisuuden kannalta merkittävistä kohteista täytettiin ympäristöministeriön laatima maastolomake (liite 3). Siihen merkittiin mm. kohteen elinympäristötyyppi, kuvaus kohteesta ja sen kasvillisuudesta, hoidon tavoitteet, hoitotoimenpiteet ja kohteelle sopiva erityistukisopimusmuoto.

Sekä Warkauden Lehti että Joroisten Lehti raportoivat suunnittelun etenemisestä ja myös Etelä-Savon radion toimittaja teki ohjelman aiheesta. Maastokäynneillä koottu aineisto esiteltiin kyläillassa Kolman koululla lokakuussa 2003. Yleissuunnitelma valmistui joulukuussa ja se postitettiin kaikille tiloille, joiden mailla kohteita on.



Kuva 1. Suunnittelualan sijainti

## 3. Suunnittelualueen yleiskuvaus

### 3.1 Kolman alueen taustoja

Kolman seudun vanhin asutus on ajoitettu esinelöytöjen perusteella 4500 - 6000 vuotta vanhaksi. Alueelta on löydetty kivikautisia asuinpaikkoja ja esineitä mm. Kolmanjoen länsipäästä ja Kollinjoen varrelta. Pysyvästä asutuksesta on merkkejä 1300-luvulta alkaen – silloin on seudulla harjoitettu kas-kenpolttoa. 1600- luvulta alkaen asutus on vakiintunut ja viljelysten raivaaminen nykyisille paikoilleen on alkanut.

Isojakokarttojen mukaan oli 1800-luvun puolivälissä suuri osa nykyisistä pelloista jo niittyinä. Raivattua peltoa oli lähinnä Kolmajärven, -joen ja nykyisen ratalinjan välisellä alueella, Järvikylän kartanon peltojen yläosassa ja Pasalan kartanon luona. Muualla oli vain hehtaarin tai parin peltotilkkuja talojen ympärillä. Raivatut pellot näkyvät jo Ruotsin sota-arkiston vuoden 1778 kartassa (kuva 2), missä myös Valvatus-järven rantaviiva ennen suurta järvenlaskua on nähtävissä. Kaskimetsiä ja niittyjä on ollut peltoihin verrattuna moninkertaisesti.

Pian isojaon jälkeen tapahtuneen Valvatusjärven laskun jälkeen kylälle saatiin satoja hehtaareja lisää viljelysmaata. Valvatuksen pintaa oli laskettu vähän jo vuonna 1821, jolloin Kollinjokea perattiin. Vuonna 1861 vesi murtautui järven eteläosaan kaivettuun ojaan, minkä seurauksena järven pinta laski kolmessa päivässä noin 6 metriä lisää. Järven pinta-ala pieneni kolmannekseen, noin kaksikymmentä saarta liittyi mantereeseen ja rantaviiva siirtyi enimmillään pari kilometriä. Syntyneitä vesijättöalueita oli noin 1000 hehtaaria ja suuri osa niistä otettiin viljelykseen. Rantapellot olivat kuitenkin veden vai-vaamia, joten 1940-luvulla Valvatuksen pintaa laskettiin vielä metrillä ja laajat peltoalueet ojitettiin konevoimin. Myös Kolmanjärven pinta on ollut jonkin verran nykyistä ylempänä.

Torpparilain seurauksena alueelle muodostui 1920-luvun alussa kymmeniä uusia itsenäisiä tiloja. Toisen maailmansodan jälkeen karjalaisperäisten siirtolaisten asuttamisen myötä Kolman alueelle syntyi kolmisenkymmentä uutta asutustilaa pääasiassa suurtilallisten maille. Uutta peltoa raivattiin kolmisen sataa hehtaaria varsinkin Ryyhtölän suunnalle. Tämän jälkeen muodostunut asutus on ollut pääasiassa omakotiasutusta.

### 3.2 Kolman ominaispiirteet

Kolman alueelle luonteenomaisia piirteitä ovat alueella sijaitsevat vesistöt – Kolmanjärvi, Valvatus ja niihin laskevat Kolmanjoki sekä kaksi Kirkkojokea – ja laajat peltoaukeat. Suunnittelualueen pinta-alasta, joka on 3 280 hehtaaria, peltoa on noin puolet. Asutus on sijoittunut kyläteiden varteen. Keskel-le aluetta sijoittuu laaja metsäinen harjualue, joka on tärkeä pohjavesialue, mm. kunnan vedenottamo sijaitsee tällä alueella (ks. liitteenä 1 oleva esiselvityskartta).

Keväisin sulamisvesien vaivaamat pellot ovat vesilinnuston kannalta tärkeitä muuttoaikaisia levähdys- ja ruokailupaikkoja. Samoin syksyisin laajat peltoaukeat tarjoavat kurjille ja joutsenille kokoontumis- ja ruokailupaikkoja. Tällaisia paikkoja on suunnitelma-alueella useita.

Alueelle sijoittuvat valtakunnallisesti merkittävä Järvikylän kartanon kulttuurihistoriallinen maisema-alue ja maakunnallisesti arvokas Lapinmäen-Pasalankylän-Ryyhtölän maisema-alue. Myös Huutokos-ken maisema-alueen liepeet ulottuvat suunnitelma-alueelle. Näiden ohella alueella on lukuisia muita maisemallisesti kauniita ja tasapainoisia näkymiä. Maisemaa ovat muuttaneet viime vuosina Ryyhtö-lään ja Pasalankylälle perustetut siemenpuuviljelmät.

Koko suunnittelualueen ehkä keskeisin maisemallinen ominaispiirre on alueen tasapainoisuus ja har- monisuus. Vanhat tilakeskukset seisovat rauhallisesti paikoillaan, niiden vanhasta rakennuskannasta suuri osa on edelleen käytössä ja uudisrakennukset nivoutuvat luontevasti osaksi pihapiirejä. Alueelle on syntynyt myös kokonaan uutta asuinrakentamista, joka sekä sijoittumisensa että tyylinsä perusteel- la sopeutuu melko luontevasti vanhan yhteyteen.

Myös Kolman alueella näkyvät viime aikoina maataloudessa yleisesti tapahtuneet muutokset. Osa tiloista on lopettanut tuotannon kokonaan, karjatiloja alueella toimii vain vähän ja toimivista tiloista suuri osa toimii entistä laajemmilla pinta-aloilla. Kolman alueella maatalouden tulevaisuus näyttää







## 4. Luonnon monimuotoisuuden yleissuunnitelma

### 4.1 Yleistä

Kyseessä on yleissuunnitelma, johon on pyritty löytämään maatalousympäristöön kiinteästi liittyviä ja luonnon monimuotoisuuden kannalta merkityksellisiä kohteita, joille on mahdollista hakea maatalouden ympäristötuen erityistukia. Suunnitelmassa esitettyjen kohteiden lisäksi alueella saattaa olla - ja varmasti onkin - vielä kohteita, jotka eivät syystä tai toisesta tulleet esille maastotöiden yhteydessä. Siksi maanomistajien kannattaa vielä miettiä ja tarkastella omilta alueiltaan vastaavanlaisia kohteita. Osittain myös suunnittelualueen laajuudesta johtuen suunnitelma ei ole kaikenkattava.

Kohdekuvausten yhteydessä on kuvattu alueet lyhyesti sekä esitetty niille yleisluonteiset hoitotavoitteet ja -ohjeet. Myös soveltuva erityistukimuoto on esitetty. Useisiin kohteisiin sopii useampikin erityistukimuoto. Käytännössä, mikäli tilalla on useita kohteita, joille tukea haetaan, kannattaa valita mahdollisuuksien mukaan kaikille kohteille sama tukimuoto. Silloin riittää yksi hakemus, jossa kohteet esitetään eri lohkoina.

Löydetyt kohteet ovat pääosin yksittäisiä ja pienialaisia. Suurimmat kokonaisuudet muodostuvat vesistöjen varsille. Luonnon monimuotoisuuskohteet on esitetty seitsemällä osa-aluekartalla (indeksikartta, kuva 9), ensin lumokohteet elinympäristötyypeittäin (A-kartta) ja sitten lumokohteiden toimenpidesuosituksien (B-kartta).

### 4.2 Soveltuvat ympäristötuen erityistuet

#### Luonnon monimuotoisuus

Luonnon monimuotoisuustuki on suunnitelmakohteiden kannalta keskeisin erityistukimuoto perinnebiotooppituen ohella. Sen avulla voidaan hoitaa ja ylläpitää esimerkiksi peltoja reunustavia lehtipuustoisia reunavyöhykkeitä, jotka tarjoavat pesä- ja suojapaikkoja linnustolle ja muille eläimille.



Kuva 3. Pellon metsäsaareke: tyypillinen LUMO -kohde, jolla on myös maisemallista merkitystä.

### Perinnebiotoopit

Perinnebiotoopit ovat erityisen tärkeitä kohteita maatalousympäristössä. Perinneympäristössä elävien uhanalaisten lajien määrä on kasvussa, tällä hetkellä niitä on 28 % Suomen uhanalaisista. Perinnebiotoopeille ominaista on pitkään jatkunut laidunnus ja niitto, joiden seurauksena alueiden lajisto ja ominaispiirteet ovat muotoutuneet. Näitä alueita ei ole muokattu pelloiksi. Hyvin tärkeitä olisikin näiden alueiden hoitaminen edelleen laiduntamalla tai niittämällä. Etelä-Savossa esiintyviä perinnebiotooppityyppejä ovat tuoreet ja kosteat niityt, järvenrantaniityt ja kedot sekä puustoiset metsälaitumet, hakamaat ja kaskimetsät.



Kuva 4. Perinnebiotooppi: ennen laidunnettu, nyt niittämällä hoidettu niitty, jolla on säilynyt laidunnuksesta hyötynyttä niittykasvillisuutta.



Kuva 5. Vanhaa laidunalueita: hakamaa, joka sopii perinnebiotooppi- tai LUMO -erityistukikohteeksi.



### **Maisemanhoito**

Suunnitelmassa on luonnon monimuotoisuuden ohella tarkasteltu myös kohteiden maisemallista merkitystä, ja joitain kohteita on otettu mukaan pääasiassa niiden maisemamerkitsevän vuoksi. Useimpien maisema-arvojen huomioiminen parantaa tilannetta myös luonnon monimuotoisuuden kannalta, esimerkiksi pellon ja metsän reunavyöhykkeiden hoito palvelee monesti myös maisemanhoitoa. Maisemakohteita ovat myös puukujanteet, joita Kolmalla on runsaasti.



Kuva 6. Maisemakohteita, jotka on ennen laidunnettu. Hoito säilyttää niittykasvillisuutta ja luonnon monimuotoisuutta.

### **Suojavyöhykkeet**

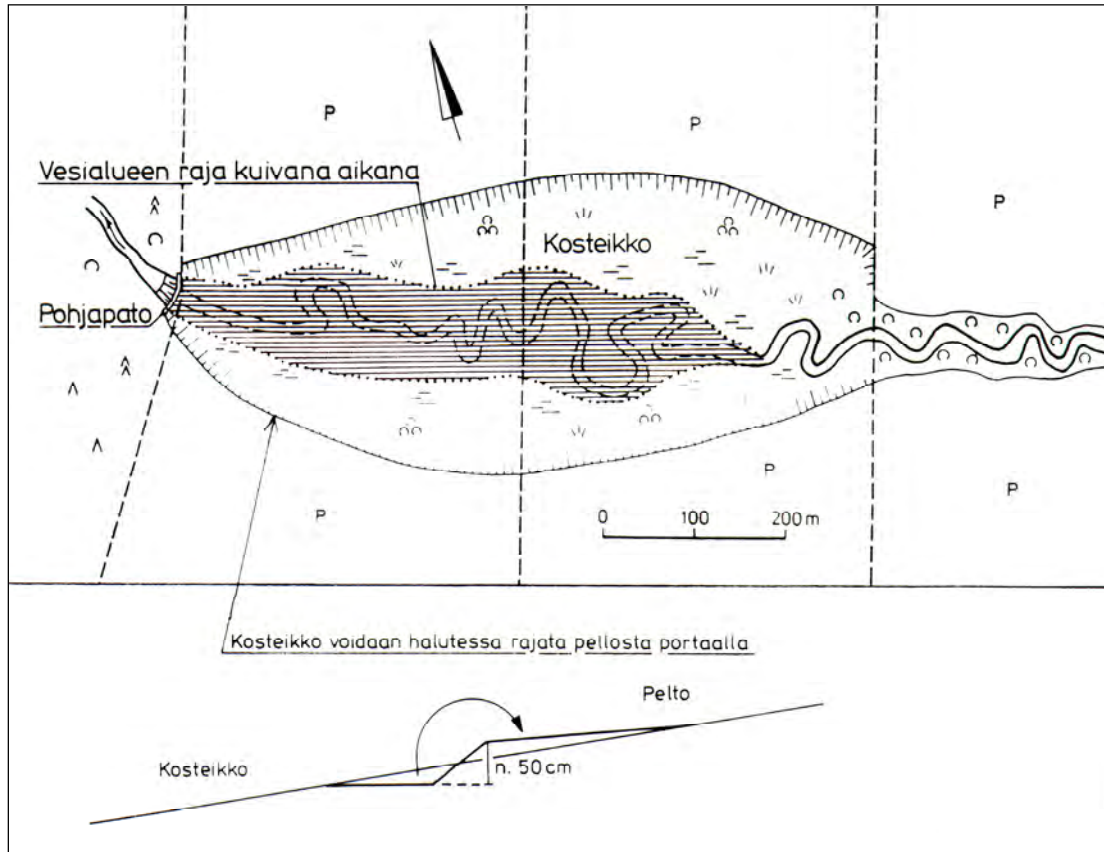
Suojavyöhykkeiden perustamista suositellaan vesistöjen varressa sijaitseville pelloille. Suojavyöhyke on peltoalueelle valtaojan tai vesistön varteen perustettava vähintään 15 metriä leveä monivuotisen kasvillisuuden peittämä hoidettu alue. Suojavyöhykkeillä on merkitystä vesien suojelelun lisäksi luonnon monimuotoisuuden kannalta, sillä etenkin pitkinä yhtenäisinä kokonaisuuksina ne muodostavat vesistöjen varteen suojaisia kulkureittejä eläimistöille ja tarjoavat pesimäpaikkoja peltolinnustolle. Erityiskäytönä Kolmalla nousee esille tärkeän pohjavesialueen ja kunnan vedenottamon vuoksi pohjavesialueiden suojavyöhyketuki tai pohjavesialueiden peltoviljelyn erityistuki. Esimerkki suojavyöhykkeen perustamis- ja hoitosuunnitelmasta on liitteessä 2.



Kuva 7. Suojavyöhykkeiden tarve on monin paikoin ilmeinen.

### Laskeutusaltaat ja kosteikot

Kosteikoilla ja laskeutusaltailla voidaan pysäyttää veteen joutunutta kiintoainetta sekä pidättää ravinteita ja siten edistää vesiensuojelua. Luonnon monimuotoisuuden kannalta niillä on merkitystä etenkin vesilinnustolle. Muutamat kartalla esitetyt kohteet ovat maastokäyntien ja maanomistajakeskustelujen pohjalta esille nousseita – näiden lisäksi suunnittelualueelta löytyy monia potentiaalisia kohteita. Yleisesti ottaen on suositeltavaa perustaa kosteikko laskeutusaltaan yhteyteen, jolloin ne täydentävät toisiaan. Lopullisten sijoituspaikkojen löytyminen vaatii vielä lisäselvityksiä. Kaavakuva kosteikosta kuvassa 8 ( Ruohutla 1996).



Kuva 8. Kaavakuva kosteikosta

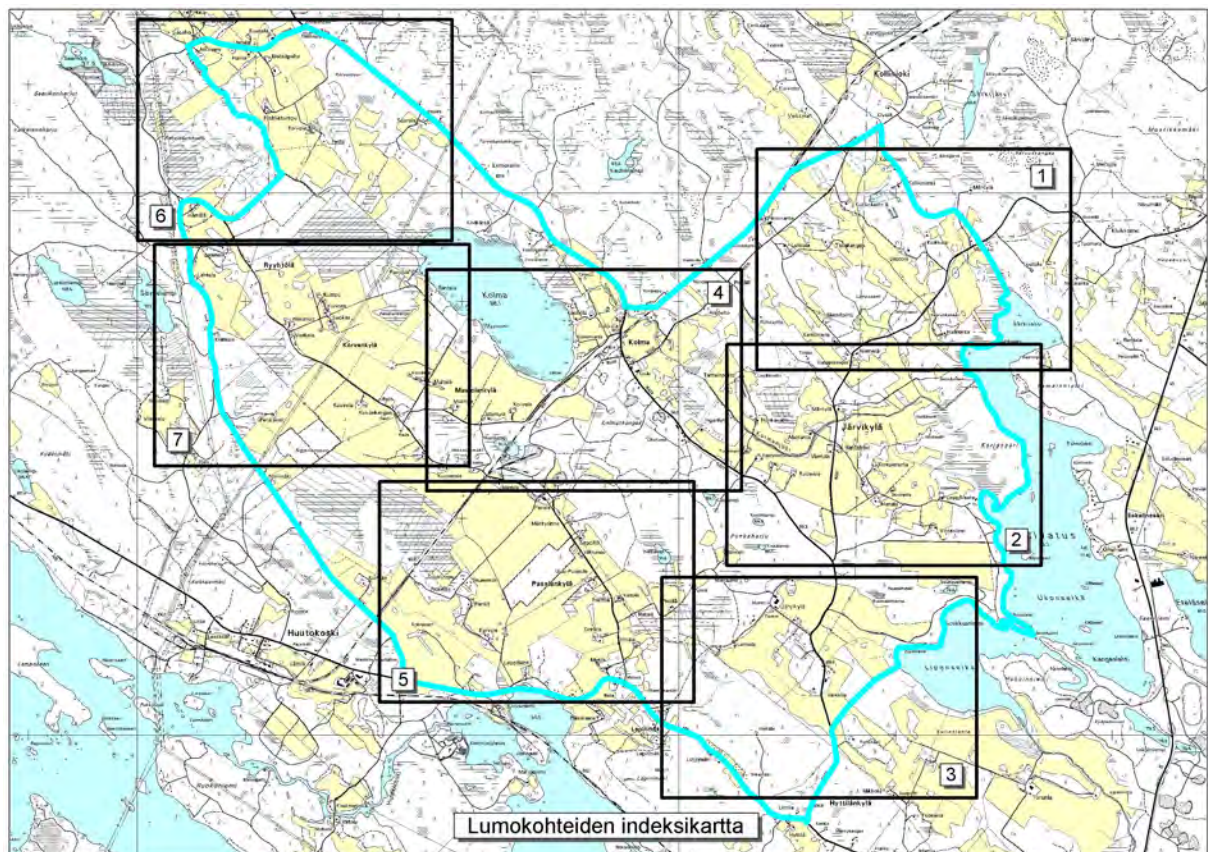
### Pohjavesialueiden peltoviljely

Kolmankankaan ja Punkaharjun tuntumassa olevista pelloista noin 100 hehtaaria on pohjavesialueella (rajaus esiselvityskartassa, liite 1). Peltoviljely voi aiheuttaa torjunta-aineiden ja ravinteiden kulkeutumista pohjavesiin. Haittoja voidaan ehkäistä perustamalla suojavyöhykkeitä tärkeille pohjavesialueille.

Vaihtoehtona suojavyöhykkeille on mahdollisuus hakea pohjavesialueiden peltoviljelyn erityistukea. Tuen tarkoitus on vähentää lannoitteiden ja varsinkin typen käyttöä herkillä pohjavesialueilla. Toimenpiteet pohjavesien suojelemiseksi toteutetaan erillisen suunnitelman mukaan. Rajoitukset voivat koskea pellon muokkausta, lannoitusta, karjanlannan ja kasvinsuojeluaineiden käyttöä sekä kesannointia ja laiduntamista. Suunnitelmassa esitetään vuosittaiset viljelytoimenpiteet ja rajoitukset, joita viljelijä sitoutuu noudattamaan sekä näiden rajoitusten aiheuttamat kustannukset.



## 4.3 Kohdekuvaukset



Kuva 9. Kohdekarttojen sijainti

### Kohteet 1 – 19 (kartta 1A-B)

#### Kohde 1

Kahdessa osassa sijaitsevat metsälaitumet, joista toinen sijaitsee maisemallisesti näkyvällä paikalla maantien varressa. Lisäksi kapeammat puustokaistat ovat peltolaidunten yhteydessä. Molemmat ovat tiheäpuustoisia ja etenkin suurempi on hyvin kivikkoinen. Laidunnuspaine vaikuttaa suurelta.

**Hoito:** Puustoa voisi harventaa, jotta kasvillisuus saa enemmän valoa. Laidunnus nykyisellään, erillään peltolaitumista. Suurempaa aluetta olisi sijaintinsa puolesta luonteva laajentaa kaakkoon päin, mikä tosin edellyttäisi naapurin suostumusta. Myös tilalle johtavan tien toisella puolella, maantien varressa oleva metsäalue olisi mahdollinen metsälaidunalue.

**Erityistukimuoto:** perinnebiotooppi

#### Kohde 2

Pihapiirin tuntumassa sijaitseva, kahta puolta peltoihin rajautuva entinen haka-alue (1970-luvulle asti), jolla kasvaa harvassa vanhoja koivuja ja nuorempaa sekapuustoa. Kasvillisuus on paikoitellen yksipuolistunutta niittylajistoa.

**Hoito:** Hakamaapiirteiden säilyttäminen nuorta puustoa harventamalla. Kasvillisuus niitetään ja niittötähde korjataan pois. Etenkin nuoria kuusia poistetaan, isommat voi jättää. Pihlajaa ja koivua suositetaan. Parista nuoresta, leveäoksisesta männystä tulee komeita maisemapuita.

**Erityistukimuoto:** luonnon monimuotoisuus/maisemanhoito

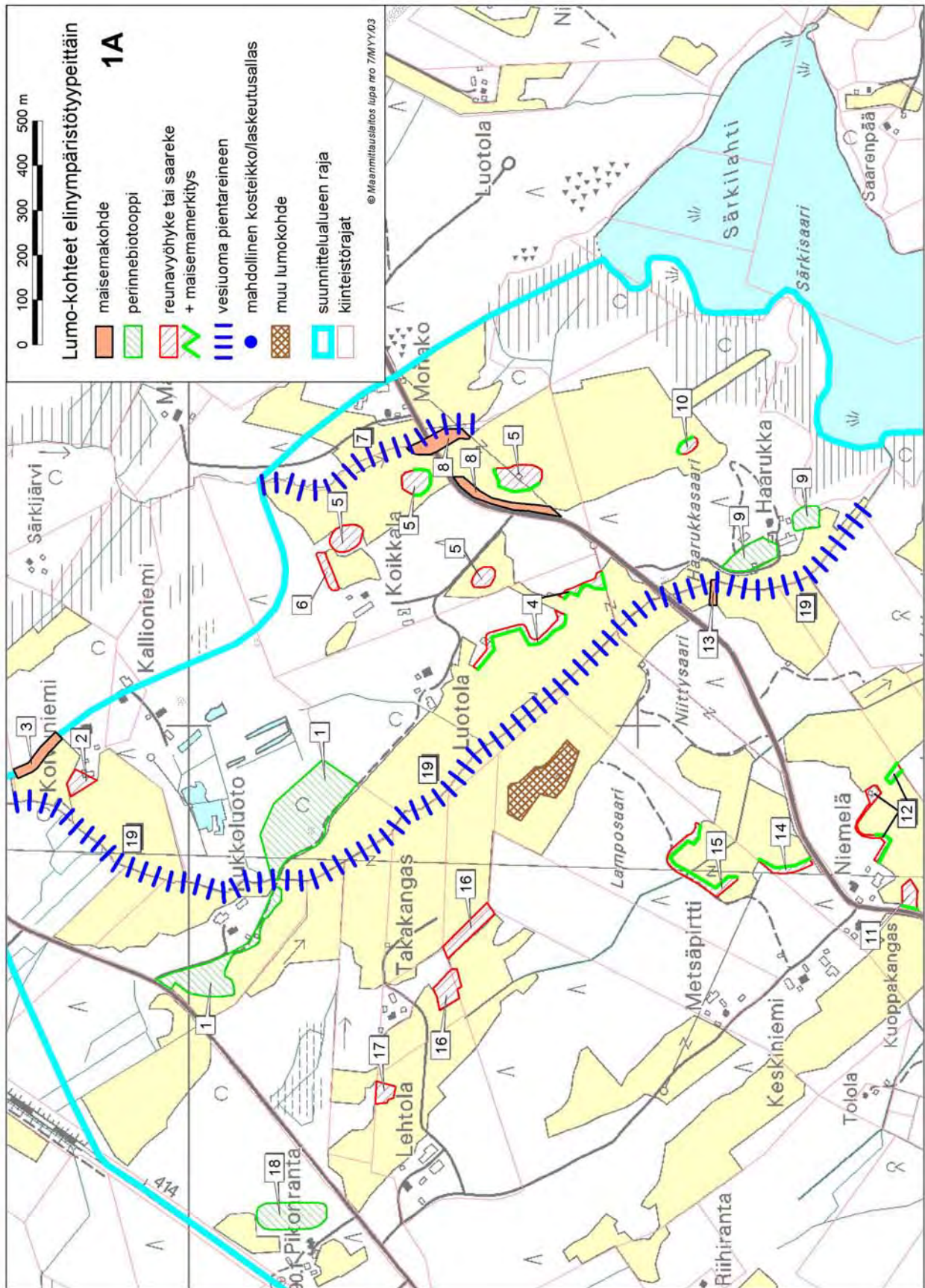
#### Kohde 3

Talolle tuova nuorehko koivukuja, joka rajautuu toiselta puolelta peltoon ja toiselta puolelta metsään.

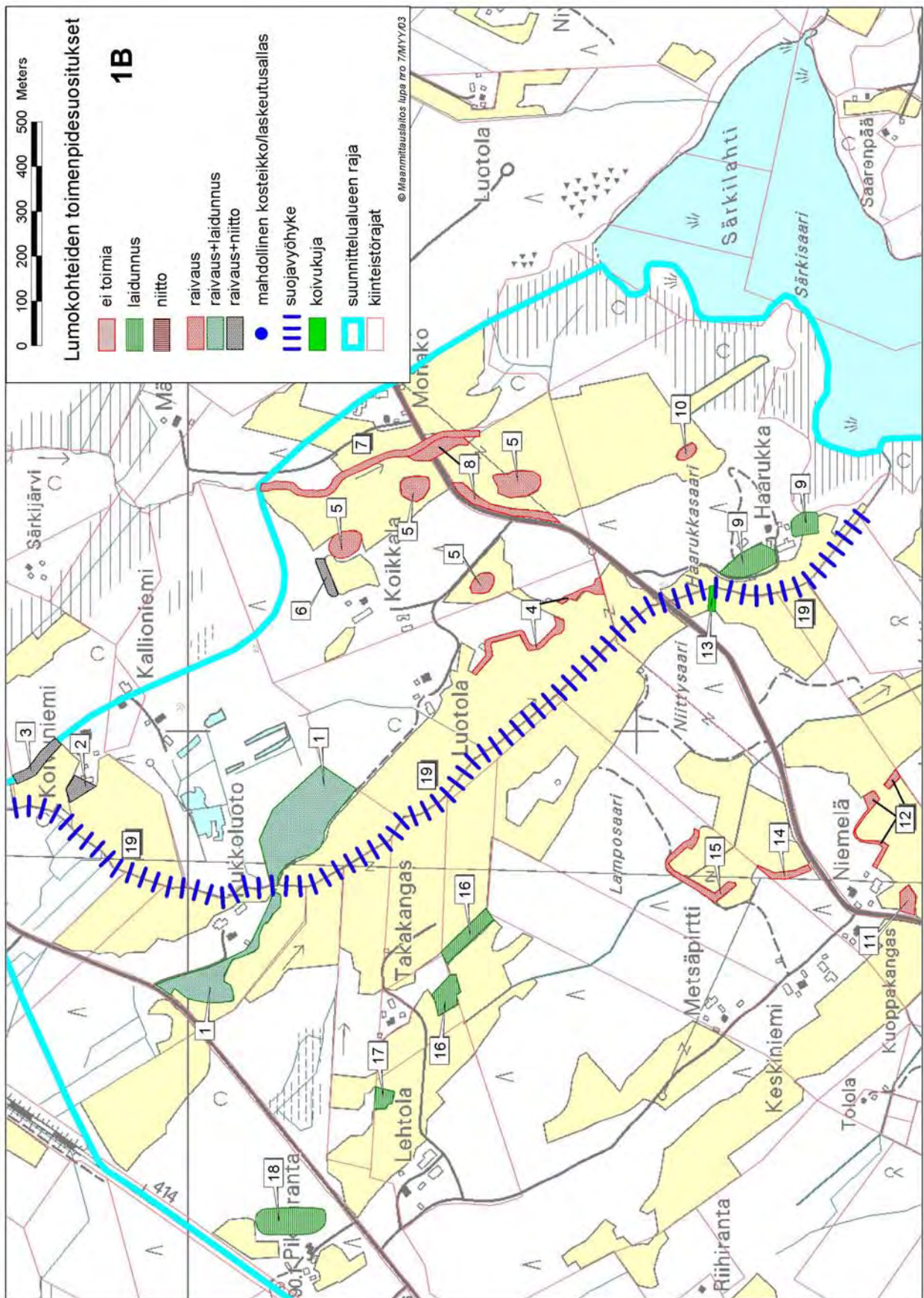
**Hoito:** Kasvillisuuden niitto ja poiskorjuu sekä vesakon raivaus. Istutetaan uudet koivut pariin aukko-paikkaan. Koivurivejä elävöittävät pari pihlajaa säilytetään.

**Erityistukimuoto:** maisemanhoito











#### **Kohde 4**

Maisemallisesti näkyvällä paikalla maantien varressa sijaitsee Kirkkojokea ympäröivä leveä peltoaukea, jota polveileva, vaihteleva metsä reunustaa. Metsässä ovat laiduntaneet hevoset 1970-luvulle asti, minkä jälkeen se on ollut maisemametsänä, eli sieltä on korjattu pois lähinnä yksittäisiä lahoja puita. Tuloksena on viehättävää, harvahkoa koivuvaltaista metsää, jossa myös harmaaleppiä, pihlajia, tuomia, mäntyjä ja niukasti kuusta. Pensaskerroksessa kasvaa katajia sekä lehtipuita, paikoin esimerkiksi harmaaleppätiheikköä.

**Hoito:** Tiheiden reunuspusikoiden raivaus, muilta osin metsän pitäminen harvennuksin valoisana ja monilajisena edelleen.

**Erityistukimuoto:** maisemanhoito/luonnon monimuotoisuus

#### **Kohde 5**

Neljä metsäsaareketta peltojen keskellä. Kaksi sijaitsee maantiemaisemassa. Kaikki ovat lehtipuustoisia, pellolta raivattuja kiviä on kasoissa.

**Hoito:** Kaikkien osalta tavoitteena on monilajisen, vaihtelevan puustorakenteen säilyttäminen. Siihen päästään reunavyöhykkeen puustoa ja pensaikkaa harventamalla. Etenkin kivenlohkareet ja suuret puut otetaan esiin.

**Erityistukimuoto:** luonnon monimuotoisuus/maisemanhoito

#### **Kohde 6**

Peltoon rajoittuvaa entistä hakamaata, joka ollut sikalaitumena vuoteen 1992. Haassa kasvaa muutamia isoja koivuja ja toiselta laidaltaan alue on pusikoitunut. Kasvillisuus on pääasiassa monilajista niittyä.

**Hoito:** Laidunnus olisi paras hoitotapa, mutta myös pusikon raivaus ja kasvillisuuden vuotuinen niitto ja poiskorjuu säilyttävät alueen ominaispiirteet.

**Erityistukimuoto:** luonnon monimuotoisuus/perinnebiotooppi

#### **Kohde 7**

Peltojen ja osittain metsän reunustama oja, joka on alun perin ollut luonnonuomainen puro. Mutkakohtissa puronvarressa on enemmän puustoa, mutta paikoitellen pelto päättyy aivan puron partaalle. Puron varressa kasvaa lehtipuustoa, kuten harmaaleppiä ja tuomia. Pajupensaita kasvaa pientareella myös pelto-osuudella.

**Hoito:** Säilytetään puronvarsi puustoisena ja mahdollisuuksien mukaan lisätään luontaista reunakais- ta myös avoimen pellon kohdalla. Tarvittaessa puuston ja pensaikon raivauksella, tavoitteena monilajinen ja vaihteleva lehtipuuvyöhyke puron varteen. Myös uoman luonnontilaistaminen mutkaisuutta lisäämällä soveltuisi tälle kohteelle. Maantiesillan luona olevaa kapeaa, hiljattain hakattua metsäkais- ta voisi jatkossa kehittää maisemallisesti esimerkiksi hoitamalla luontaisesti nousevaa lehtipuustoa harvahkoon asentoon ja miksei myös istuttamalla sopivia puulajeja (esimerkiksi tervaleppää).

**Erityistukimuoto:** luonnon monimuotoisuus/maisemanhoito

#### **Kohde 8**

Maantienvarressa sijaitseva kapea sekapuustoinen metsäkaistale, jota on jo harvennettu maisemanäkökulmasta. Metsäkaistaleen takana avautuu pelto, jonka keskellä sijaitsee kaunis metsäsaareke.

**Hoito:** Pensaskerroksen raivaus jatkossakin, etenkin pihlajia säästään.

**Erityistukimuoto:** maisemanhoito

#### **Kohde 9**

Kahdessa osassa olevat metsälaitumet, joilla laiduntavat kaksi hevosta ja poni. Melko tiheä sekapuusto. Lähempänä maantietä sijaitsevalla laitumella on myös maisemallista merkitystä, sillä se sijaitsee Kirkkojokivarren peltoaukean laidassa.

**Hoito:** Laidunnus jatkossakin omina lohkoinaan, erillään peltolaitumista. Laajentamista kannattaa harkita ylläpidon välttämiseksi. Laidunnuksen merkkejä on nähtävissä myös tilan muissa met- sissä.

**Erityistukimuoto:** perinnebiotooppi

#### **Kohde 10**

Harvapuustoinen, kivikkoinen saareke peltoaukealla. Maisemallisesti näkyvä sijainti.

**Hoito:** Säilyttäminen nykyisellään. Tarvittaessa pensaikon raivauksella.

**Erityistukimuoto:** maisemanhoito

#### **Kohde 11**

Maantien varressa peltoihin rajautuva tiheäpuustoinen metsäsaareke, jolla kasoissa pelloilta raivattuja kiviä. Reunamalla kasvaa niittykasvillisuutta, muutoin puuston tiheydestä ja kivikasoista johtuen aluskasvillisuus niukkaa.

**Hoito:** Harvennetaan nuorta lehtipuustoa ja alikasvoskuusikkoo. Harmaaleppäpensaikon raivaus.

**Erityistukimuoto:** maisemanhoito

#### **Kohde 12**

Pellon reunassa etelään suuntautuvaa metsäistä reunavyöhykettä sekä kapea peltojen keskelle työntyvä niemeke, jossa kasvaa komeita mäntyjä. Alueilla on nähtävissä jo loppuneen laidunnuksen merkeinä muutama suuri maisemapuu sekä niittykasvillisuutta. Suurilla männyillä on myös maisemallista merkitystä maantielle päin.

**Hoito:** Reunavyöhykkeen vanhempaa puustoa suositetaan ja raivataan nuorta puustoa ja pensaikkoo. Etenkin komeat männyt otetaan esiin.

**Erityistukimuoto:** luonnon monimuotoisuus

#### **Kohde 13**

Kirkkojokivarressa sijaitsevan peltoaukean poikki kulkee vanha maantien pohja. Vuoteen 2002 asti tienpohjaa reunusti vanhojen koivujen muodostama kuja, mutta ne vaurioituivat pahoin myrskyssä ja ne täytyi kaataa.

**Hoito:** Eräs vaihtoehto alueen tulevaisuutta mietittäessä olisi koivukujan istuttaminen uudelleen, kerrtoon vanhan tien sijainnista. Silta kunnostamalla sitä voisi edelleen käyttää tiluspolkuna.

**Erityistukimuoto:** maisemanhoito

#### **Kohde 14**

Aivan maantiehen rajoittuva kapea, harvapuustoinen kaistale, jonka takaa avautuu pienimuotoisen vaihteleva rinnepeltoaukea oja reunstavine pensasriveineen. Kaistaleen jatkeena pellon päässä metsää reunstaa kapea sekapuustoreunus. Aluetta on laidunnettu kymmenkunta vuotta sitten. Tienvarren kaistaleessa kasvaa muutamia suuria mäntyjä ja koivuja. Avoimemmat kohdat ovat alkaneet pensoittua ja vesakoitua. Niittylajistoa kasvaa paikoitellen. Pellon päässä reunuksessa kasvaa yksittäisiä erikoisia puita, kuten monirunkoisia pihlajia, tuomia ja raitoja.

**Hoito:** Raivaamalla tienvarresta etenkin vatukkoa ja harmaaleppikkoa saadaan avattua enemmän näkymää alueen yli peltoaukealle. Osa nuorista koivuista jätetään varttumaan suuriksi. Rojut korjataan pois. Pellon päässä reunuksesta voisi hieman harventaa nuorta harmaaleppikkoa siten, että kivenlohkareet ja suuremmat tai erikoisemmat puut tulevat esille.

**Erityistukimuoto:** maisemanhoito

#### **Kohde 15**

Peltoa reunstava ja osin keskelle peltoa niemekkeenä työntyvä reunavyöhyke, jolla kasvaa pääasiassa nuorehkoa tai nuorta lehtipuustoa. Niemekkeessä on komeita, kookkaita kuusia ja mäntyjä. Reunavyöhykkeellä on jonkin verran maisemallista merkitystä, se toimii taustana maantiemaisemassa näkyvälle peltoaukealle.

**Hoito:** Niemekkeen suuret havupuut otetaan paremmin esiin lehtipuustoa ja kuusialikasvosta raivamalla. Selkeästi harmaaleppiä ja pihlajia kasvavalla osalla estetään kuusettuminen ja sekapuustoisella osalla harvennetaan siten, että sekapuustoisuus säilyy ja puille tulee tilaa kasvaa suuriksi.

**Erityistukimuoto:** luonnon monimuotoisuus/maisemanhoito

#### **Kohde 16**

Peltoihin rajoittuva alue, jota on ainakin osaksi laidunnettu. Alueen käyttöhistoria voi eri osissa vaihdella maanomistajasta riippuen. Edustavin osa on pienialainen, kapea, puustoltaan vanha, hakamainen reunus: muutamia hyvin suuria mäntyjä ja niiden alle noussutta nuorempaa sekapuustoa. Maassa kaatuneena on lahoja harmaaleppiä. Kasvillisuudessa on kuivan lehdon piirteitä ja kulttuurivaikutusta, kuten ahomansikka, käenkaali ja aho-orvokki. Muilta osin alueella on nuorempaa harmaaleppiätiheikköä sekä puutonta aluetta, jonka kasvillisuus on hyvin rehevöitynyttä ja yksipuolista, koiranputki-maitohorsmavaltaista. Lisäksi epäsuorasti alueeseen liittyy kahden pellon väliin jäävä kapea metsäkaistale, jossa harvahkon puuston alla kasvaa tiheä, ryteikköinen pensaskerros. Yksi komea mänty.

**Hoito:** Suositeltavin hoitomuoto on laidunnus. Alue rajoittuu tälläkin hetkellä käytössä olevaan laidunpeltoon. Tällöin nuorta alikasvosta ja puustoa voi raivata. Muu hoito ei vaikuta tarkoituksenmukaiselta.

**Erityistukimuoto:** luonnon monimuotoisuus/perinnebiotooppi

### **Kohde 17**

Aitojen ja ojan kahteen osaan jakama alue laidunpellon ja metsän välissä. Pienempi alue on kivikkoisen, lisärehun aiheuttamasta rehevöitymisestä johtuen kasvillisuudeltaan yksipuolistunut kaistale laidunpellon reunassa. Siinä kasvaa kyljistään hankautuneita kuusia ja koivuja. Suurempi alue on selvemmin hakamainen, muutaman ison koivun luonnehtima ja niittylajistoltaan monipuolisempi.

**Hoito:** Laidunnus. Suositeltavaa olisi alueen pitäminen yhtenäisenä hakana, erillään muusta peltolaitumesta ja mahdollisesti laajentaa sitä metsän puolelle. Tällöin alue täyttäisi myös perinnebiotoopin kriteerit.

**Erityistukimuoto:** luonnon monimuotoisuus/perinnebiotooppi

### **Kohde 18**

Edustava perinnebiotooppi, johon sisältyy avointa niittyä ja puustoinen hakareunus. Niityn kasvillisuus vaihtelee kosteammasta niittykellukka-mesiangervovaltaisesta suurruohoniitystä nurmitädykkeen, siankärsämön, paimenmataran ja poimulehden luonnehtimaan tuoreeseen, pienruohoisempaan niittyyyn. Harvan puuston muodostavat männyt, kuuset ja koivut. Alue on ollut laiduntamatta viimeiset viisi vuotta, mutta sillä on takanaan todennäköisesti satavuotinen laidunhistoria.

**Hoito:** Laidunnus. Yksittäisten kuusentaimien poisto. Haan ja metsän reunassa on vanha kivaita, jonka voisi ottaa esiin puustoa raivaamalla.

**Erityistukimuoto:** perinnebiotooppi

### **Kohde 19**

Kollinjoen Kirkkojoki laskee Kollinjoen suunnasta Valvatukseen ja kerää vesiä niin pelloilta kuin metsistä ja soiltakin. Suunnittelualueeseen sisältyvällä osalla on enimmäkseen peltoja. Suojavyöhykkeen perustaminen Kirkkojoelle koko matkalle on perusteltua, sillä luontaista piennarta on hyvin vähän ja maasto on alavaa ja loivasti purolle viettävää. Yläjuoksullakaan ei korkeuseroa Valvatuksen pintaan nähden ole kuin reilu metri, ja alajuoksulla lähellä laskukohtaa on toistuvia kevättulvaongelmia.

**Erityistukimuoto:** suojavyöhyke

## **Kohteet 20 – 31 (kartta 2A-B)**

### **Kohde 20**

Valvatuksen rannassa sijaitseva pelto, joka näkyy järvimaisemassa vesiltä ja vastarannalta katsoen. Pellon keskellä kasvaa suuri koivu. Takana kohoaa metsä ja rantaa kiertää aukkoinen pajukko. Peltoa on viljelty aktiivisesti vuoteen 1975 asti, minkä jälkeen sitä on ainakin niitetty. Kasvillisuus on tuoretta heinäniittyä, ei erityisen monipuolista. Koivun ympärillä on matalakasvuisempaa niittyä ja mm. koiranheispensas.

**Hoito:** Nykyisen niittykasvillisuuden monipuolistaminen niittysiemenseoksella sekä vuotuinen niitto ja poiskorjuu. Alueelle kehittyisi ajan myötä perinnebiotooppi. Vaihtoehtoisesti jonkin maisemakasvin viljely.

**Erityistukimuoto:** maisemanhoito

### **Kohde 21**

Kylätien varteen ulottuva, vuoteen 1989 asti hieholaitumena ollut vaihteleva alue. Pellon reunassa on avointa niittyä, joka vaihettuu hakamaan kautta metsälaitumeksi. Niittykasvillisuus on säilynyt melko hyvin ja alue on myös maisemallisesti viehättävä.

**Hoito:** Vähintään umpeenkasvun estäminen alueelle nousevaa pensaikkaa raivaamalla ja nuorta puustoa harventamalla. Parasta olisi jos kasvillisuus lisäksi niitetään ja tähde kerätään pois vuosittain. Hoito kannattaa keskittää tien puoleiselle, avoimelle alueelle. Laidunnus olisi kaikkein paras hoitomuoto, jolloin mukaan voisi ottaa myös entisen metsälaidunalueen ja mahdollisesti alueeseen rajautuvan naapurin entisen laidunmetsän (kohde 27).

**Erityistukimuoto:** perinnebiotooppi/maisemanhoito

### **Kohde 22**

Kylätien varressa, pihapiirin tuntumassa sijaitseva pieni, harvapuustoinen entinen haka. Suurten koivujen, mäntyjen ja kuusten alle on noussut jonkin verran vesakkoa. Myös punaherukkaa ja terttuseljaa kasvaa paikalla. Alueen kasvillisuus on kuitenkin pahasti yksipuolistunutta ja rehevöitynyttä, pääasiassa korkeata koiranputki-maitohorsmakasvustoa. Kohteella on edelleen maisema-arvoa puustorakenteensa puolesta.

**Hoito:** Hakamaisen ilmeen säilyttäminen ja alueen umpeenkasvun estäminen vesakkoa raivaamalla. Laidunnuksella saattaisi myös alueen kasvillisuus palautua monimuotoisemmaksi.

**Erityistukimuoto:** maisemanhoito

### **Kohde 23**

Maantien varressa, pihapiirin tuntumassa sijaitseva entinen laidunmetsä jossa kasvaa järeä männikkö sekä aukkopaikoissa niittykasvillisuutta. Myös koivuja ja nuorta lehtipuustoa on alueella. Jokunen nuori lehtikuusi istutettu aukkopaikkoihin.

**Hoito:** Laiduntamisen seurauksena syntyneen puoliavoimen ilmeen säilyttäminen nykyisellään. Korostetaan suuria mäntyjä ja koivuryhmiä. Jatkossa estetään pusikoituminen ja kuusettuminen.

**Erityistukimuoto:** maisemanhoito

### **Kohde 24**

Kylätien peltomaisemassa sijaitseva lehtipuustoinen saareke, jonka keskellä seisoo vanha kookas lato. Aluetta on laidunnettu 1970-luvulla. Sen jälkeen vanhojen koivujen alle on noussut tiheä nuori alikasvos, pääasiassa pihlajia ja harmaaleppiä. Maassa on runsaasti kiviä, joista osa on ilmeisesti pellolta raivattuja ja osa luontaisia maakiviä (ennen Valvatuksen pinnanlaskua rantaviiva ollut lähellä). Ladon ympärillä kasvaa tiheä vatukko, niittylajistoa ja lehtomaista metsälajistoa on jonkin verran.

**Hoito:** Tavoitteena monimuotoisen lehtipuuston kehittyminen sekä avointen ja puustoisten kohtien vaihtelu. Etenkin ladon ympäriltä olisi hyvä raivata puustoa ja myös pensaikkoa ja niittää muuta kasvillisuutta aika ajoin.

**Erityistukimuoto:** luonnon monimuotoisuus/maisemanhoito

### **Kohde 25**

Peltojen ja kylätien rajaama entinen lammashaka pihapiirin tuntumassa. Maisemallisesti huomiota kiinnittävät suuret männyt saarekkeen laidassa. Alueella sijaitsee suuri lato, jonka ympärillä on lähes puutonta, osin niittymäistä aluetta, ja muu osa alueesta on metsäisempää. Hakamaapiirteitä on edelleen havaittavissa. Saarekkeen keskellä on kivinen katajainen kumpare, joka on ilmeisesti entistä Valvatuksen rantapenkkaa.

**Hoito:** Tavoitteena on hakamaisen, melko valoisan ilmeen säilyttäminen ja niittykasvillisuuden palauttaminen. Alikasvoskuusia ja myös liiallista lehtipuutaimikkoa raivataan ja niittyalueita niitetään. Maisemamäntyjä korostetaan.

**Erityistukimuoto:** luonnon monimuotoisuus/maisemanhoito

### **Kohde 26**

Peltojen ja metsätaimikon rajaama niittyalue, jolla sijaitsee hyvin vanha hirsinen lato. Alueella kasvaa muutamia vanhoja koivuja sekä joitain nuorempia, mahdollisesti istutettuja koivuja. Muutama iso kivenlohkare. Niittykasvillisuus on jo yksipuolistunut.

**Hoito:** Säilytetään avoimuus estämällä pensoittuminen ja monipuolistetaan niittylajistoa niittämällä kasvillisuus ja korjaamalla pois. Niittotähteen voisi viedä esimerkiksi latoon eläinten talvivarastoksi.

**Erityistukimuoto:** luonnon monimuotoisuus

### **Kohde 27**

Kylätietä reunustava, toiselta laidaltaan peltoaukean rajaama metsäalue, joka on ollut vasikkahakana vuoteen 1975. Koivut, männyt ja haavat muodostavat melko kookkaan, harvahkon pääpuuston ja nuori, tiheämpi alikasvos on haapoja, pihlajia ja kuusia. Kasvillisuus on lehtomaista, mutta laidunnuksen merkit ovat edelleen näkyvissä niittymäisinä piirteinä.

**Hoito:** Väljän ilmeen säilyttäminen ja suurten puiden ja kivien korostaminen alikasvosta raivaamalla. Etenkin kärkiosassa nuoria haapoja harvennetaan, jotta puut mahtuvat järeytymään, muilta osin vähäisempää raivausta.

**Erityistukimuoto:** luonnon monimuotoisuus/maisemanhoito

### **Kohde 28**

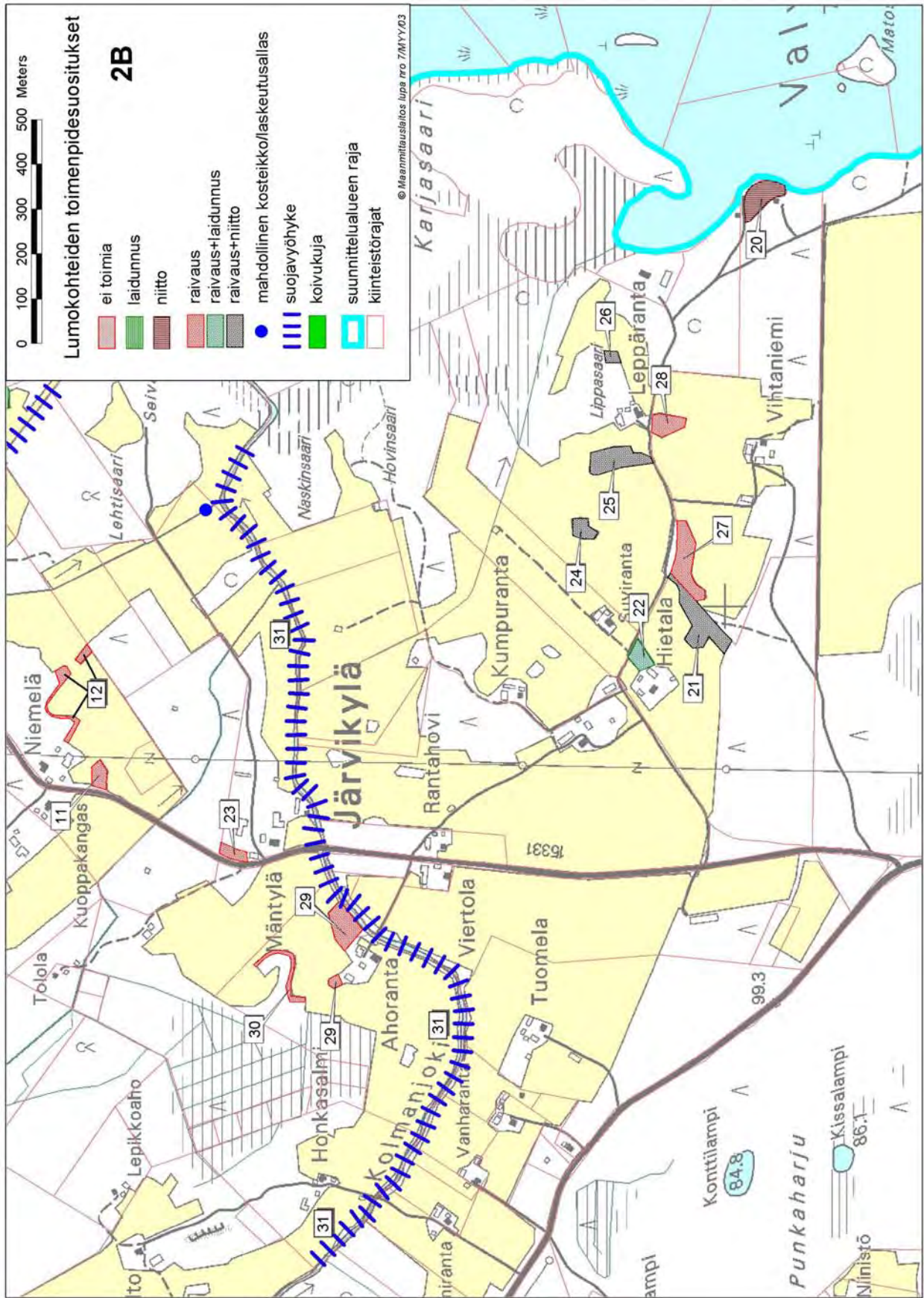
Kylätien ja peltoaukean rajaama metsäsaareke, jolle leimaa antavat suuret männyt ja koivut. Keskellä saarekettä on myös suuria kuusia. Nuorempaa lehtipuustoa on noussut, samoin kuin pientä kuusialikasvosta. Aluetta on laidunnettu vuoteen 1975. Kasvillisuus on metsälajistoa, paitsi alueen laidoilla niittylajistoa.

**Hoito:** Metsälaidunilmeen säilyttäminen pitämällä etenkin reunavyöhyke puustoltaan aukkoisena. Reunasta poistetaan kuusentaimet, samoin osa nuorista lehtipuista. Katajat ja suuret puut säästetään. Näin myös niittypiennar säilyy. Muilta osin alikasvosta voi harventaa tarpeen mukaan.

**Erityistukimuoto:** luonnon monimuotoisuus







### **Kohde 29**

Kohteeseen sisältyy kaksi lähekkäistä metsäsaarekettä pihapiirin tuntumassa. Isompi saareke rajoittuu peltoon ja Kolmanjokeen. Sen keskellä kivikkoisella kumpareella sijaitsee vanha, osin romahtanut hirsisauna ja vajarakenus. Luontoarvoiltaan monipuolisen saarekkeen puusto vaihtelee pystylahopuista nuoreen sekapuustoon, alueella on mm. suuria kuusia ja haapoja. Kasvillisuus vaihtelee pienistä, avoimemmista niittylokuista lehtomaiseen metsään. Metsäkurjenpolvi ja aitovirna luonnehtivat avoimempia alueita, metsäimare sekä kiolo ja sudenmarja puustoisia. Alueella on todennäköisesti laidunnettu, tai sitä on muutoin pidetty hoidettuna. Jokivarsi on ryteikköinen, pellon puolelta nuorta puustoa on hiljattain harvennettu.

Pienempi saarekekumpare konevajan takana on peltojen ympäröimä. Valoisamman ja kuivemman oloisen saarekkeen puusto on mänty-koivuvaltaista, joukossa monirunkoisia pihlajia ja katajia. Jyrkköön pientareeseen muodostuu paahteinen kasvupaikka mm. huopakeltanolle.

**Hoito:** Suuremmalla kumpareella tavoitteena on jatkossakin monilajisen ja monenikäisen puuston sekä avoimempien laikkujen vaihtelu. Pellonreunassa jatketaan harvennusta/raivausta nykyiseen malliin. Muuallakin alueella voidaan nuorta vesakkoa raivata ja puustoa hieman harventaa. Marjovia pensaita, etenkin punaherukkaa suositetaan. Lahopuut säästetään ja pyritään jatkossakin turvaamaan alueella vanhan puuston säilyminen ja uuden lahoppuun säilyminen. Jokivarressa ei ole välttämätöntä tehdä mitään. Pienemmällä kumpareella voi alikasvoskuusia ja nuoria haapoja poistaa.

**Erityistukimuoto:** luonnon monimuotoisuus/maisemanhoito

### **Kohde 30**

Maisemassa maantielle hyvin näkyvä pellon ja metsän reunavyöhyke, jota luonnehtii tiheä, monilajinen lehtipuusto.

**Hoito:** Maltillisella harvennuksella muodostetaan hieman nykyistä harvempi ja vaihtelevampi reunus. Yksittäisiä suurempia puita ja puuryhmiä otetaan esiin, samoin kivikasoja ja lohkareita.

**Erityistukimuoto:** luonnon monimuotoisuus/maisemanhoito

### **Kohde 31**

Kolmanjoki on suunnittelualueen purovesistöistä merkittävin. Se sisältyy suunnittelualueeseen kokonaisuudessaan. Kolmanjoki virtaa lähes koko matkaltaan kylämaisemassa peltojen keskellä, joten sillä on sekä luonnon monimuotoisuuden että maiseman kannalta suuri merkitys. Vesiensuojelullisesti olisi suojavyöhyke perusteltu enimmäkseen osalle Kolmanjokea.

Yläjuoksulla ennen Hallamäkeen johtavan tien alitusta on suojavyöhyke tarpeen ainakin niillä paikoin, missä vesi keväisin nousee pellolle/laitumelle. Muilla osin se on myös mahdollinen. Koko tälle osalle on perusteltua myös joko maisemanhoito- tai luonnonmonimuotoisuustuki. Molempien erityistukityyppien osalta hoitotoimina on puuston ja pensaikon raivaus ja harvennus monimuotoisen, monilajisen ja silmää miellyttävän nauhamaisen puustovyön ylläpitämiseksi. Raivausta tehdessä ei pidä siistiä liikaa, vaan tavoitella luonnollisen oloista puronpiennarta uoman ylle kaartuvine latvuksineen. Maantiesillan luona kasvavaa tiheää alikasvoskuusikkoa olisi suositeltavaa harventaa reilumminkin umpeenkasvaneen vaikutelman vähentämiseksi.

Hallamäentien ja Kollinjoentien välisellä osuudella luontaista piennarta on sen verran leveästi, että suojavyöhyke ei ole välttämätön. Tällä osalla on paikallaan maisemanhoito- tai luonnonmonimuotoisuustuki. Molempien erityistukityyppien osalta hoitotoimina on edelleen puuston ja pensaikon raivaus ja harvennus. Erityistä huomiota kannattaa kiinnittää Kollinjoentien sillan molemmin puolin viehättävän, luonnontilaiselta vaikuttavan näkymän säilymiseksi.

Kollinjoentiestä alajuoksulle päin on maasto jo alavampaa ja etenkin keväisin loivasti purolle viettävillä rinnepelloilla esiintyy vettymisongelmia. Suojavyöhykkeen perustaminen on perusteltua.

Honkasalmen luona Kolmanjoen pientareet ovat erityisen ongelmallisia. Paikoitellen alavan maaston ja ennen kaikkea sortumisaltiin maaperän vuoksi suojavyöhyke on erittäin tarpeellinen. Niillä kohdin, joilla on luontaista puustoista piennarta, tulee kyseeseen myös maisemanhoito- tai luonnonmonimuotoisuustuki.

Ahorannan kohdalla puro virtaa jo varsin syvällä uomassaan. Sopiva erityistukimuoto on maisemanhoito- tai luonnonmonimuotoisuustuki, hoito-ohjeet kuten edellä.

Kolmantien jälkeän puron alajuoksu on jälleen alavampaa ja peltojen vettymisongelmia esiintyy monin paikoin keväisin. Etenkin näillä paikoin suojavyöhyke on perusteltu, mutta myös koko matkalle sen voi perustaa loivasti purolle viettävän pellon ja kapean tai olemattoman luontaisesti puustoisien pientareiden takia. Tällä osuudella on vähemmän maisemallista merkitystä, lukuun ottamatta Kolmantien seutua. Luonnonmonimuotoisuustukea voi ajatella luontaisesti puustoisien pientareiden osalle.

**Erityistukimuoto:** luonnon monimuotoisuus/maisemanhoito/suojavyöhyke

## Kohteet 32 – 38 (kartta 3A-B)

### Kohde 32

Laajan peltoaukean keskellä sijaitsevat kolme maisemallisesti erittäin keskeistä metsäsaarekettä. Saarekkeet ovat tiheään lehtipuustoisia, aluskasvillisuudeltaan pääasiassa lehtomaisia. Puusto on monilajista ja vaihtelevan ikäistä, jonkin verran on myös vanhaa ja lahopuuta.

**Hoito:** Saarekkeiden reunuksia voi tarvittaessa varovasti harventaa. Vanhoja, näyttäviä puita voi ottaa esiin ja toisaalta tehdä nuoremmalle puustolle tilaa järeytyä. Lahopuun lisääntyminen on suotavaa. Nykyisellään voimakas raivaus ei ole tarpeen. Tavoitteena on saarekkeiden nykyisen ilmeen säilyttäminen.

**Erityistukimuoto:** luonnon monimuotoisuus/maisemanhoito

### Kohde 33

Komea kookkaiden kuusten muodostama aita maantien varressa, Järvikylän kartanon pihapiiriä reunustaen.

**Erityistukimuoto:** maisemanhoito

### Kohde 34

Kaunis, hoidettu, noin 30 vuotta sitten uusittu koivukuja, joka johtaa maantieltä kartanolle.

**Erityistukimuoto:** maisemanhoito

### Kohde 35

Peltoaukean ja metsän välissä, kartanon pihapiirissä tilustietä reunustaa puistomainen metsäkaistale. Puusto on kookasta männikköä sekä vanhoja koivuja, nuoria pihlajia ja katajia. Metsäisimmillä kohdin aluskasvillisuuskin on metsälajistoa, mutta paikoitellen etenkin pellon pientareella on harvapuustoisilla kohdin niittymäistä kasvillisuutta. Alueella on mm. jalopuita, kuten tammia ja vaahteroita, ja muita kulttuurikarkulaisia, kuten lehtoängelmää ja lehtoakileijaa. Osalle metsäaluetta on istutettu alppiruusuja.

**Hoito:** Tavoitteena on edelleen maisemallisesti väljä, kookkaiden puiden luonnehtima puistometsä. Alueen säilyminen mäntyvaltaisena tulevaisuudessakin turvataan huolehtimalla männikön luontaisesta uudistumisesta esimerkiksi pensaskerrosta raivaten.

**Erityistukimuoto:** maisemanhoito

### Kohde 36

Avoin, loivasti kumpuileva laidunniittyalue, jolla kasvaa joitain pensaikkoryhmiä ja nuoria kuusia ryhmissä. Aluetta reunustaa harmaaleppävyö. Maakiviä on jonkin verran. Alue on entistä torpan pihamaata, vaikkakaan mitään jälkiä rakennuksista ei enää ole. Alueella ovat laiduntaneet lampaat viimeiset kolme vuotta. Niittylajisto on säilynyt/palautunut alueella hyvin. Alueen viereen lepikkoon on raivattu uutta laidunta, joka on tarkoitus liittää vanhan yhteyteen. Tämä lisää laidunalueen näkyvyyttä kartanon suuntaan.

**Hoito:** Laidunnus nykyisellä laidunnuspaineella, ilman lisäravintoa edelleen.

**Erityistukimuoto:** perinnebiotooppi.

### Kohde 37

Pellon ja metsän välissä sijaitseva niittyalue on ollut hevoslaitumena 1980-luvulle asti. Kasvillisuus on paikoin yksipuolista koiranputken ja sananjalan valtaamaa, paikoin edustavampaa niittykasvillisuutta. Joitain maakiviä. Etenkin metsän puolelta alueelle on levinnyt harmaaleppävyä. Alueella on jonkin verran maisemallista merkitystä peltoaukean reunassa, mikäli pellon reunan ei anneta pensoittua umpeen. Katajat ja yksittäiset lehtipuut voi säilyttää.

**Hoito:** Laidunnus tai niitto, jotta niittykasvillisuus säilyisi ja palautuisi.

**Erityistukimuoto:** perinnebiotooppi.

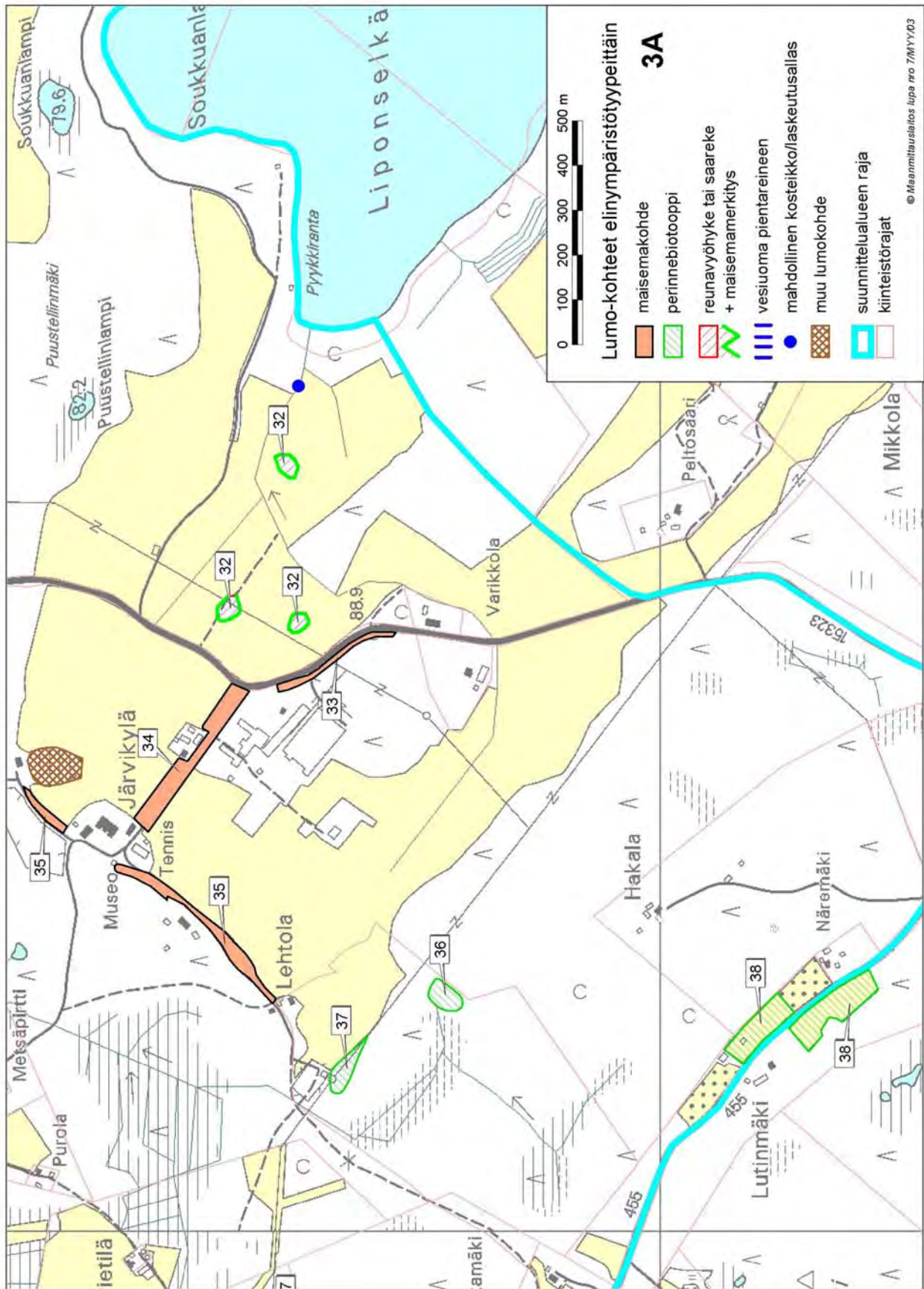
### Kohde 38

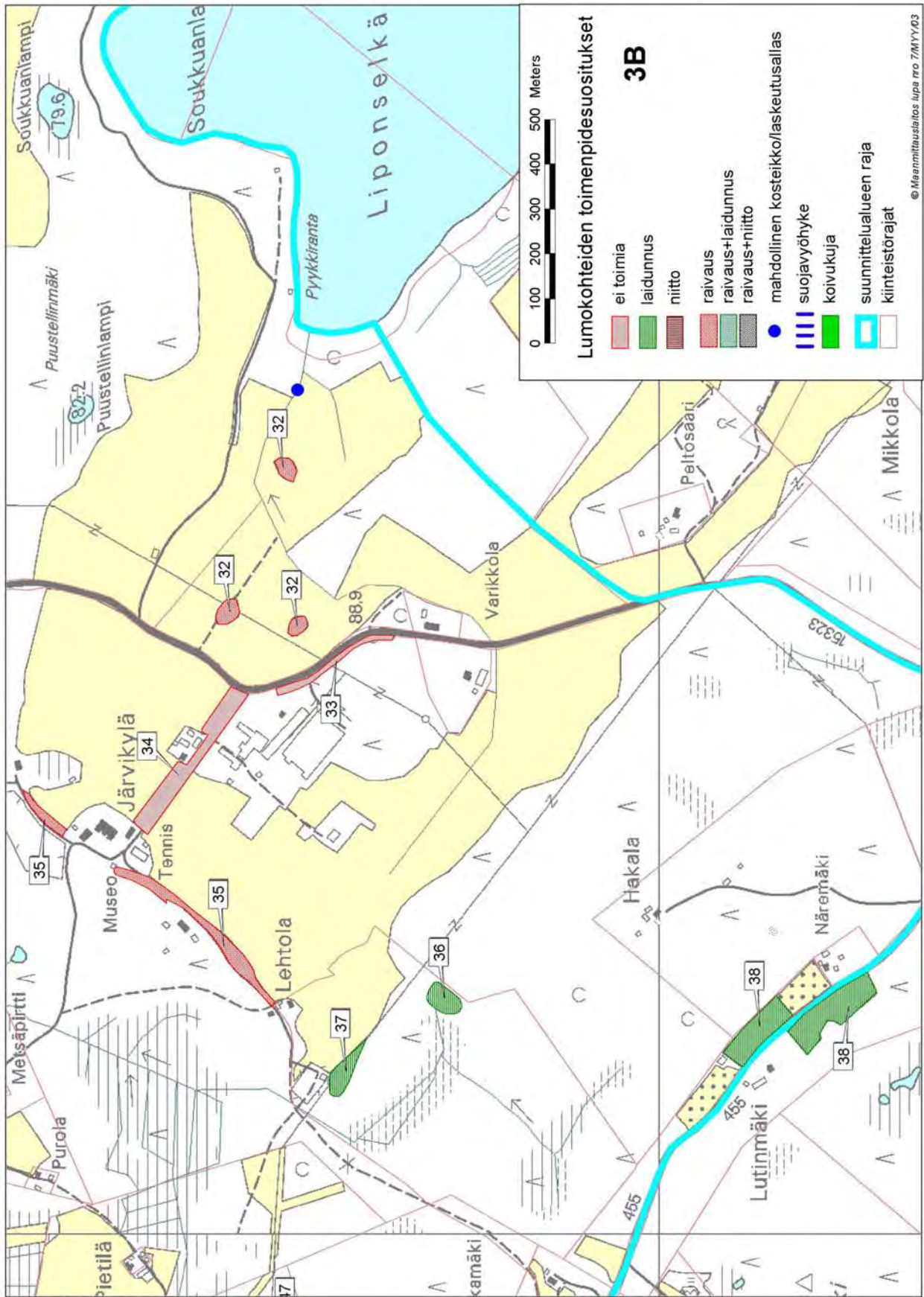
Maantien molemmin puolin sijaitsevat huomiota herättävät, avoimet ja kivikkoiset luonnonlaidunalueet. Pohjoisempi hiehojen laidun on puuton, sen keskellä sijaitsee vajarakennus. Eläimille tuodaan loppukesästä lisärehua, mikä aiheuttaa maaperän polkeutumista ruokintapaikalla ja toisaalta alilaidunnusta kauemmissa osissa. Eteläisemmän lehmien laitumen keskellä kasvaa nuorta, tiheää kuusikkoa, jossa laidunmetsälle tyypillisesti puiden alaoksat ovat karsiutuneet ja kuori hankautunut.

**Hoito:** Laidunnuksen jatkaminen molemmilla alueilla. Mikäli mahdollista, hiehojen alue olisi hyvä aidaa kahteen osaan loppukesästä, jolloin lisäruokinta aloitetaan. Tällöin lisäravinto ei aiheuttaisi rehevöitymistä koko alueella. Lisäruokinnassa voisi pitää välillä tauon, jolloin eläimet laiduntaisivat tehokkaasti toista, välillä laiduntamattomana ollutta osaa.

**Erityistukimuoto:** perinnebiotooppi









## Kohteet 39 – 46 (kartta 4A-B)

### Kohde 39

Maantiemaisemassa pellon takana sijaitsee metsään rajoittuva lehtipuustoinen reunavyöhyke, jolla kasvaa rivissä harvakseltaan yksittäin ja runkoryhminä koivuja ja pihlajia. Tuomea kasvaa jonkin verran, samoin nuoria harmaaleppiä tiheikköinä. Alue on entistä laidunta. Reunus on nykyisellään puustoltaan mukavan vaihteleva, mutta kasvillisuus on yksipuolista ja rehevöitynyttä.

**Hoito:** Puustoisella osalla harvennetaan nuoria tiheikköjä, jotta joukosta nousisi yksittäisiä isompia puita. Tavoitteena on monilajinen puurivistö, ei kuitenkaan säännönmukainen vaan puiden etäisyydet vaihtelevat ja myös monirunkoiset puut ja ryhmittäisyys säilyvät.

**Erityistukimuoto:** maisemanhoito

### Kohde 40

Keskeisellä ja näkyvällä paikalla teiden ja rautatien risteuksen tuntumassa sijaitsee vanha tilalle vievä koivukuja.

**Hoito:** Koivukujan uusiminen lähitulevaisuudessa on ajankohtaista. Osa vanhoista puista on jo jouduttu kaatamaan. Uusimisen voi toteuttaa joko koko kuja kerrallaan tai kumpikin puoli erikseen, muutama vuoden välein. Uusiminen kahdessa osassa on perusteltua sikäli, että vanhojen puiden säilyttämisellä mahdollisimman pitkään (turvallisuusseikat kuitenkin huomioiden) on merkitystä luonnon monimuotoisuuden kannalta, ja ne tuovat myös erityistä ilmettä vanhan tilan pihapiiriin.

**Erityistukimuoto:** maisemanhoito

### Kohde 41

Kolman järven rannassa, kylämaisemassa keskeisen peltoaukean päässä sijaitsee kapea puustoinen kaistale, jota on pidetty harvana.

**Hoito:** Raivausta tarpeen mukaan näkyvyyden ylläpitämiseksi. Alueelta ei tarvitse poistaa kaikkea pensaskerrosta.

**Erityistukimuoto:** maisemanhoito

### Kohde 42

Suuria haapoja ja koivuja kasvava metsäsaareke pellon reunassa. Rajoittuu toiselta laidalta uuden asuintalon pihaan. Alue näkyy maantielle. Metsäruusun, tuomen ja pihlajan muodostama pensaskeros on tiheä ja suuria kivenlohkareita on paljon, mistä johtuen kenttäkerroksen kasvillisuus on vähäisempää.

**Hoito:** Alueelta raivataan pensaskerrosta ja nuorta puustoa.

**Erityistukimuoto:** maisemanhoito

### Kohde 43

Kapea reunavyöhyke peltoaukean laidassa, Kolmajärven rannassa. Osaa alueesta on hoidettu säännöllisesti raivaamalla alikasvosta ja harventamalla puustoa, siten että alueella kasvaa nykyään harva rivistö koivuja ja näkymä järvelle on melko esteetön. Osaa alueesta on hoidettu aikoinaan, mutta nykyisellään alueella on läpinäkemätön tiheikkö. Nuoren harmaaleppä-koivuvaltaisen puuston ohella kasvaa esimerkiksi mustaherukkaa ja metsäruusua. Aluskasvillisuudessa on myös kostean rantalehdon lajistoa, jonka säilyminen tulisi turvata raivaushoidosta huolimatta.

**Hoito:** Koko aluetta tulisi hoitaa maisemalliset sekä luonnon monimuotoisuusseikat huomioiden. Harvapuustoiselle alueelle voisi jättää jonkin verran myös pensaskerrosta, josta aikanaan varttuu uutta puustoa. Tiheäpuustoista aluetta voisi raivata reilustikin, ei kuitenkaan liikaa, jotta kasvillisuus ei kärsi.

**Erityistukimuoto:** maisemanhoito

### Kohde 44

Hyvin kapea, enimmäkseen lehtipuustoinen reunus pellon ja kuusimetsän välissä. Alueella on jonkin verran maisemallista merkitystä laajan peltoaukean laidassa. Paikalla kasvaa marjovia pensaita.

**Hoito:** Tavoitteena lisätä lehtipuustoisuutta ja puuston kerroksisuutta. Poistetaan pieniä kuusia ja myös pensaikkoa voi paikoin raivata, vaikkakin ylipäänsä pensaikkoa suositetaan. Isot männyt ja katajat otetaan paremmin esiin ja etenkin pihlajaa suositetaan.

**Erityistukimuoto:** maisemanhoito

### Kohde 45

Hyvin keskeisellä paikalla Kolman koulun ympärillä avautuvalla peltoaukealla sijaitsevat kaksi metsäsaareketta. Saarekkeiden puusto on monilajista ja monen ikäistä, mm. näyttäviä vanhoja maisemämäntyjä. Välissä on aukkoisempaa, niitymäistä aluetta. Näsiää, koiranheisiä, metsäruusua ja muita marjovia pensaita kasvaa runsaasti. Myös kasvillisuus on lehtomaista. Alueita on aikaisemmin laidun-

nettu, ja ne ovat pysyneet yllättävän avoimina, vaikkakin aivan viime vuosina vesakoituminen on lähentynyt vauhtiin.

**Hoito:** Etenkin reunavyöhykkeen harvennus ja raivaus, mutta myös keskiosien avoimempiin osiin nousseen pensaikon raivaus olisi suotavaa. Suositeltavin hoitomuoto olisi laidunnus esimerkiksi lampailta, yhdistäen saarekkeet ja niiden välinen peltoalue yhdeksi laidunhaaksi. Tällä olisi erittäin myönteinen vaikutus paitsi alueiden kasvillisuuteen ja puustorakenteeseen, myös Kolman kylän yhden merkittävimmän alueen maisemaan.

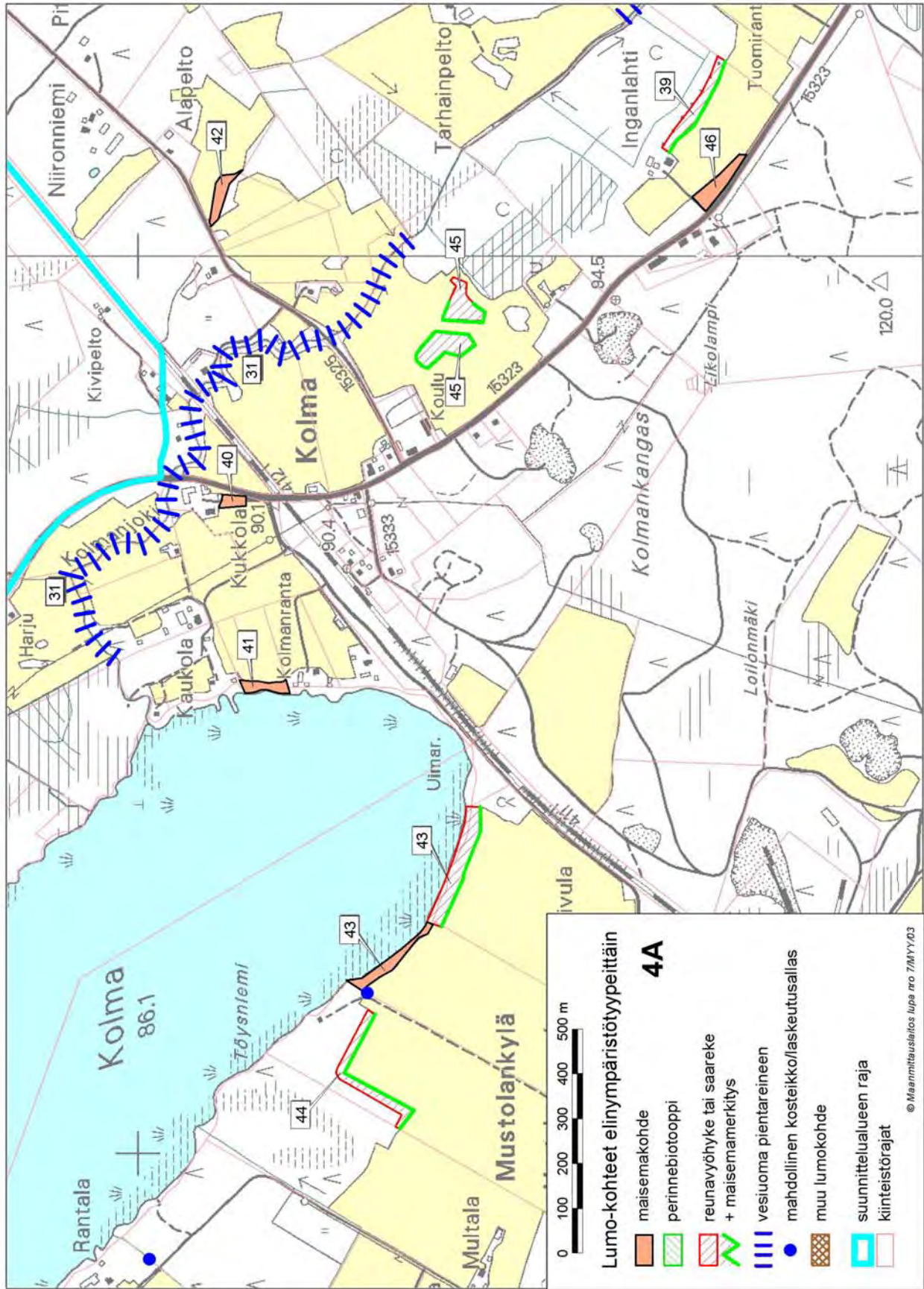
**Erityistukimuoto:** maisemanhoito/luonnon monimuotoisuus(/perinnebiotooppi)

#### **Kohde 46**

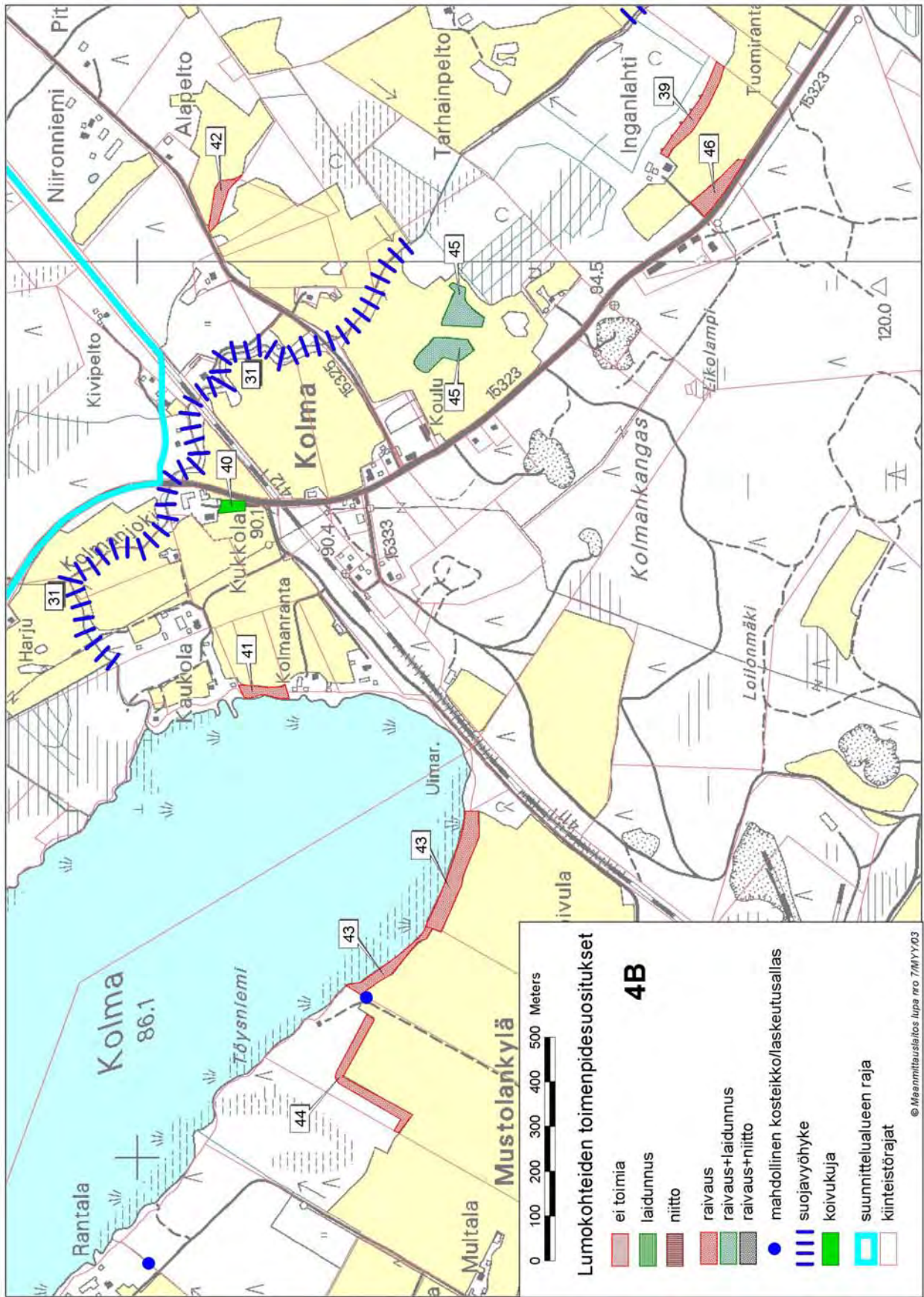
Maantien varressa sijaitseva harvahko metsäalue, jonka takana on peltoa ja tilakeskus. Alueella on luontaisesti kehittynyt nuorehko sekapuusto, joka pellon puoleisella reunalla on lehtipuuvaltainen ja muuten havupuuvaltainen. Aluetta on hiljattain harvennettu läpinäkyvyyden lisäämiseksi. Kasvillisuus on melko monipuolinen, sillä pellon ja tien pientareella vallitsee niittykasvillisuus ja muualla metsäkasvillisuus.

**Hoito:** Maiseman avartamiseksi puustoa ja pensaskerrosta harvennetaan ja raivataan edelleen. Tavoitteena on jatkossakin monilajinen puusto, etenkin haapoja jätetään varttumaan suuriksi.

**Erityistukimuoto:** maisemanhoito







## Kohteet 47 – 53 (kartta 5A-B)

### Kohde 47

Peltojen ja metsän keskellä, pihapiirin tuntumassa kumpuilee avoin/puoliavoin hakamaa. Haassa ovat laiduntaneet hevoset noin 10 vuoden ajan, sitä ennen se on ollut lehmihakana vuosikymmeniä. Tänä vuonna alue on jäänyt pois laidunkäytöstä. Laidunnuksen seurauksena hakaan on muodostunut edustava perinnebiotoopin kasvillisuus. Suurempi osa alueesta on avointa niittyä, jolla kasvaa joitain yksittäisiä isoja mäntyjä. Pensaikkoa on niukasti alueen laidoilla. Lähinnä alueen takaosissa, hieman umpeenkasvaneesta vaikutelmasta päätelleen, laidunnus ei ole ollut riittävän tehokasta tai alue on ollut aidattuna välillä laitumen ulkopuolelle. Maakivien ympärillä ja mäntyjen juurella sekä ylärinteen hiekkaisilla kohdin on matalampaa ja kuivempaa niittykasvillisuutta, lähinnä ketoa. Huomionarvoisia lajeja ovat ainakin ketotyräruoho ja ketokaunokki. Muualla on tuoreempaa niittykasvillisuutta. Veräjän edustan kasvillisuus on yksipuolista ja rehevöitynyttä, ilmeisesti lisäruokinnasta johtuen. Alueella on entisen maanomistajan hautamuistomerkki.

**Hoito:** Laidunnuksen jatkuminen alueella olisi erittäin toivottavaa.

**Erityistukimuoto:** perinnebiotooppi

### Kohde 48

Peltojen välissä kulkevaa tilustietä reunustaa kapea, puustoinen/pensaikkoinen, paikoin aukkoinen piennar, joka jatkuu tiheämpänä reunavyöhykkeenä piharakennuksia ympäröivän metsän ja pellon välissä. Reunavyöhykkeellä kasvaa muutamia komeita mäntyjä. Lehtipuuvaltainen tienpiennar on varsin monilajinen, pensaslajeista mainittakoon metsäruusu ja karjalanruusu.

**Hoito:** Tavoitteena on ylläpitää puu- ja pensasreunus monilajisena, monimuotoisena ja myös maisemallisesti viehättävänä. Välitöntä hoitotarvetta ei kuitenkaan ole. Komeita mäntyjä voisi korostaa harventamalla hieman puustoa niiden ympäriltä.

**Erityistukimuoto:** luonnon monimuotoisuus/maisemanhoito

### Kohde 49

Maantien varressa sijaitsevalla peltoaukealla on kaksi maisemallisesti viehättävää saarekettä. Pyöreä saareke tilustien reunassa on yksittäisiä puita lukuun ottamatta pääosin pensaikkoinen. Kasvillisuus on jäänyt runsaana kasvavan vadelman tukahduttamaksi. Pitkänomainen saareke pellon keskellä on puustoisempi: koivuja, haapoja, harmaaleppiä ja pihlajia. Vatukko kasvaa tiheänä myös tässä. Alueella on pellolta raivattuja kivikasoja.

**Hoito:** Pyöreällä saarekkeella ei ole välitöntä hoitotarvetta. Pitkänomainen saareke kaipaisi pajukon raivausta ja paikoin nuoren koivikon harvennusta. Molempien kohdalla tavoitteena on monilajisen, monimuotoisen ja maisemallisesti viehättävän ilmeen säilyttäminen.

**Erityistukimuoto:** maisemanhoito/luonnon monimuotoisuus

### Kohde 50

Kylätien varressa sijaitseva niittyalue, jolla vaihtelevasta maastosta johtuen on monenlaista niittykasvillisuutta. Paahteisella ylärinteellä on kuivaa ketoa, paikoitellen hiekkamaa on paljaana. Ketokasvillisuudesta voi mainita kanervan, huopakeltanon ja rohtotädykkeen sekä huomionarvoisena lajina ketotyräruohon. Sammalia ja jäkäliä esiintyy jonkin verran. Painanteessa ja varjoisammilla paikoilla kasvillisuus on tuoreempaa, eikä kaikilta osin erityisen edustavaa. Alueella on suuri vaja, jonka ympärillä kasvaa mm. terttuseljaa. Niityllä kasvaa yksi haapa. Alueella on 1900-luvun alkupuoliskolla sijainnut saha ja sieltä on löytynyt useita rakennusten pohjia. Sahan ympärillä ja myöhemmin ilmeisesti koko alueella ovat laiduntaneet lehmät useamman vuosikymmenen ajan aina 1980-luvun lopulle asti. Aluetta on aikoinaan myös muokattu ja yritetty viljellä, mutta laihasta maaperästä johtuen huonolla menestyksellä. Pari vuotta sitten päättyneen erityistukisopimuksen ajan aluetta hoidettiin säännöllisesti niittämällä. Kylätien toisella puolella on pieni kulmaus vastaavanlaista niittyä, jolle on noussut pieniä mäntytaimia.

**Hoito:** Alueen säännöllisen niiton jatkaminen olisi toivottavaa. Myös tien toisella puolella oleva kulmaus niittoon, ja ainakin osa männyntaimista pois.

**Erityistukimuoto:** perinnebiotooppi

### Kohde 51

Kylätietä reunustavat pellot, joiden takana kohoavan mäntymetsän reunassa on kapea lehtipuustoinen vyöhyke. Haapa, koivu ja raita ovat pääpuulajit, myös mäntyjä kasvaa aivan pellon reunassa. Pensaskerros on monilajinen, siinä on runsaasti marjovia pensaita, kuten metsäruusua, orapihlajaa ja tuomi-pihlajaa. Kasvillisuus on lehtomaista.

**Hoito:** Tavoitteena on lisätä reunuksen vaihtelevuutta vielä nykyisestä. Tiheimpiä harmaaleppäpusikoita raivataan ja puustoa voi harventaa, jotta osa puista mahtuu järeytyä. Monilajisuus säilytetään ja monikerroksisuutta lisätään. Pihlajan osuutta pyritään lisäämään.

**Erityistukimuoto:** maisemanhoito

**Kohde 52**

Kesantona oleva pelto sijaitsee kylätien varressa, pihapiirin laidalla. Pellon kasvillisuus on melko yksipuolista rikka-/niittylajistoa, mutta monipuolistumassa. Tienvarressa kasvaa pari koivua ja pellon alareunalla pari komeaa maisemamäntyä.

**Hoito:** Täydennyskylvö niittysiemenseoksella. Kasvillisuuden niitto ja poiskorjuu vuosittain. Ei muokata, lannoiteta eikä ruiskuteta. Toinen vaihtoehto jonkin maisemakasvin viljely.

**Erityistukimuoto:** maisemanhoito

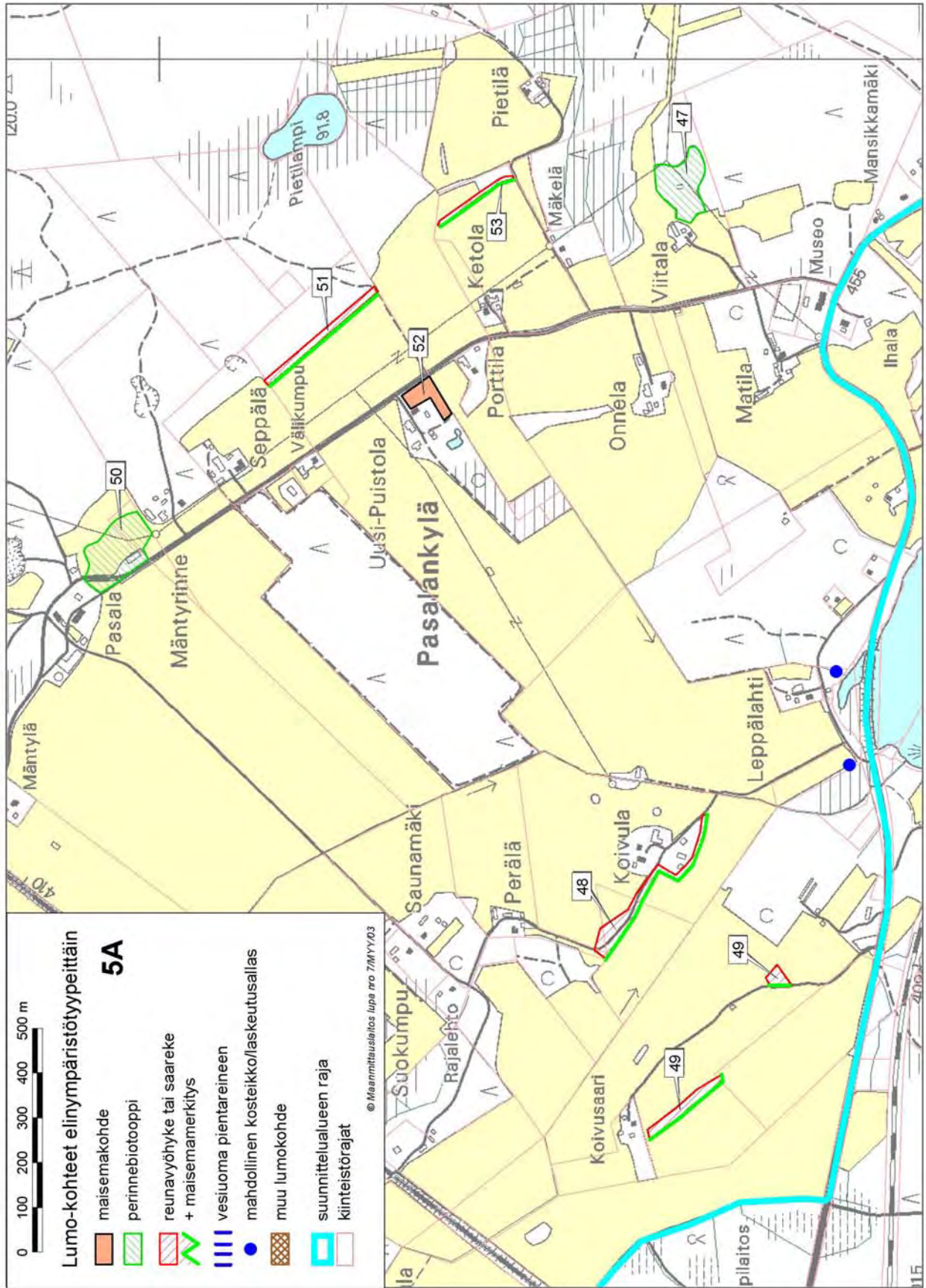
**Kohde 53**

Laidunpeltojen keskellä sijaitseva kapea kaistale, jolla kasvaa tiheä, monilajinen pensaikko. Pensaat ovat kasvaneet maapenkereen päälle, joka on muodostunut kun alueella sijainnut haka raivattiin pelloksi. Aluskasvillisuus on tiheästä pensaskerroksesta johtuen harvahko, vain reunamalla kasvillisuus on rehevää, melko yksipuolista. Alue sijaitsee kylätietä reunustavan pellon takana.

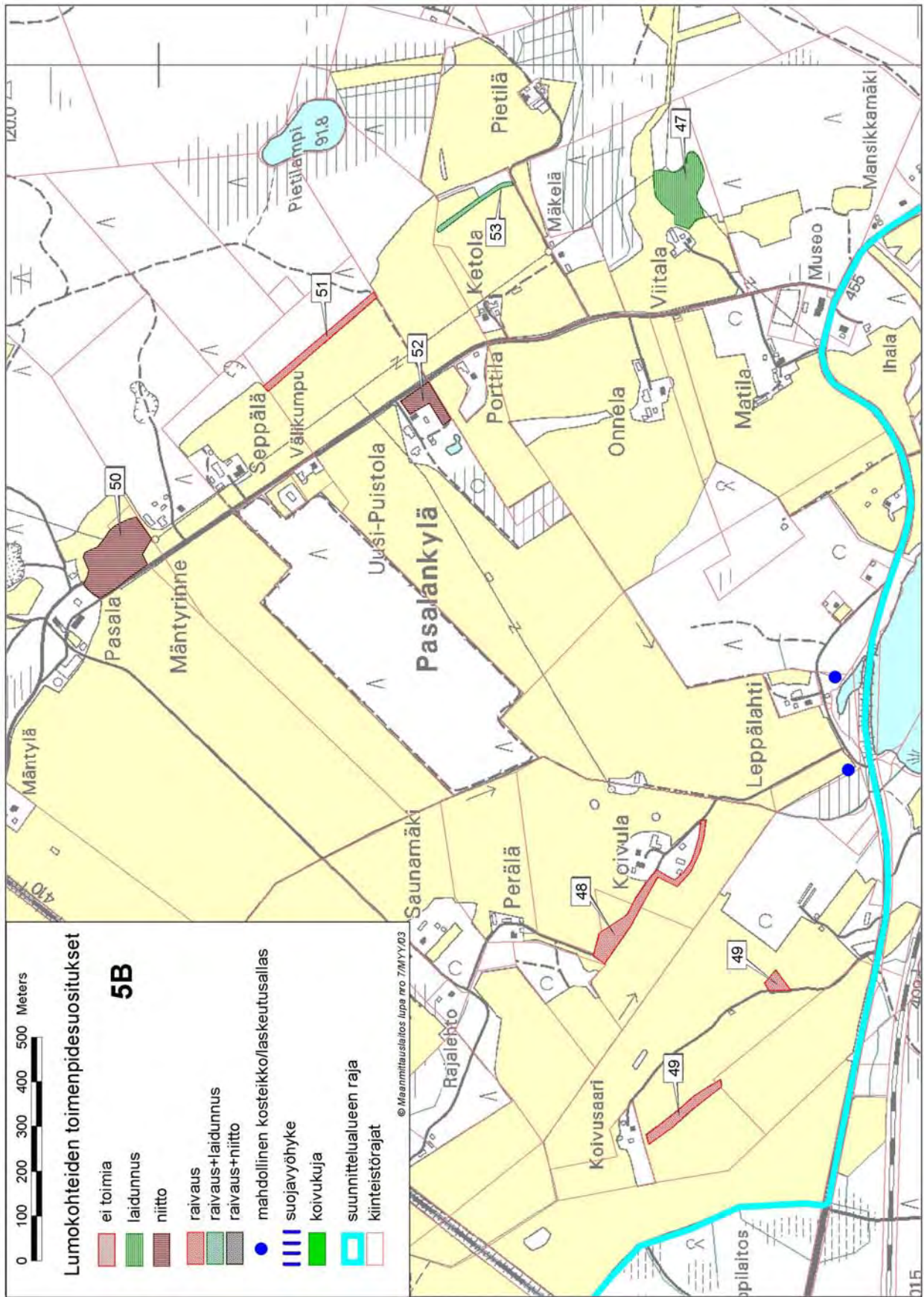
**Hoito:** Alueen yhdistäminen laidunpeltoon olisi suotavaa, kuten se joskus on ollutkin. Pensaikkoa voi jonkin verran harventaa siten, että monilajisuus ja latvuksen monikerroksisuus korostuvat. Maapenger-tä voi jonkin verran tasoittaa eläinten kulun helpottamiseksi.

**Erityistukimuoto:** luonnon monimuotoisuus/maisemanhoito



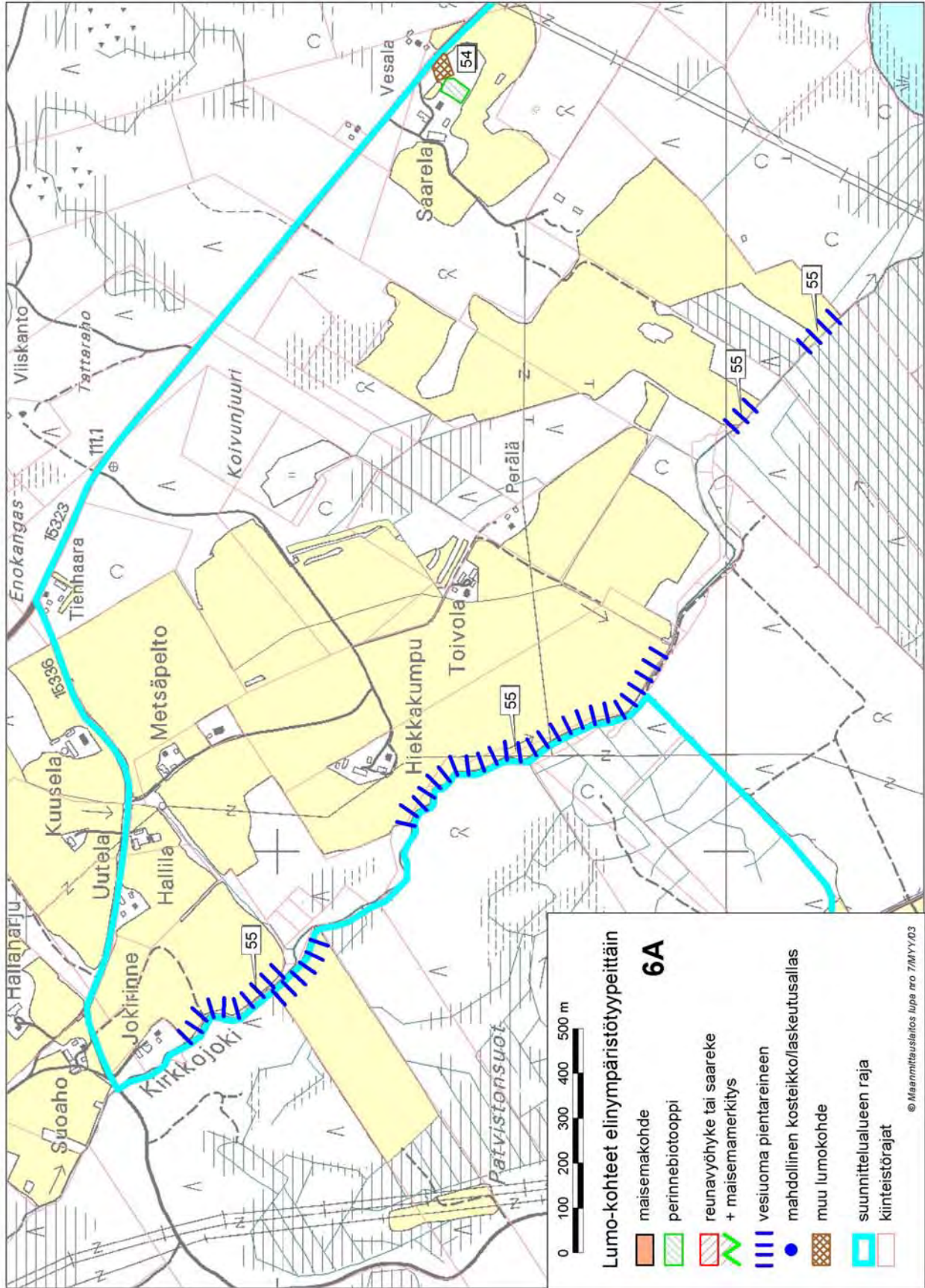




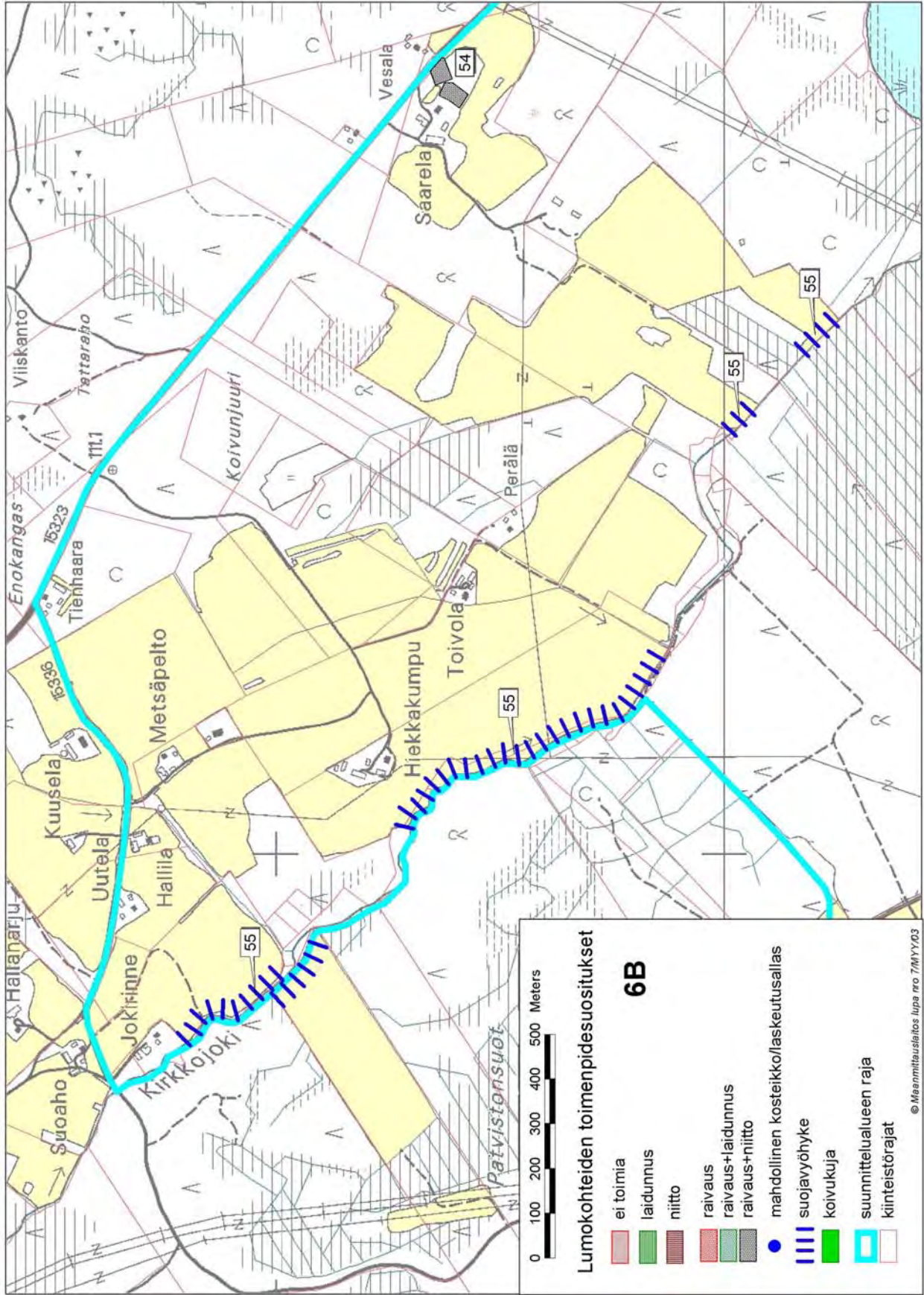




Kohteet 54 – 55 (kartta 6A-B)







#### **Kohde 54**

Kohteeseen sisältyy pihapiiristä alkava niittyalue, joka vaihtuu lehtipuustoiseen entiseen hakaan. Alueen laidunnuksesta on 30 vuotta, mutta niitty on säilynyt siitä huolimatta yllättävän monilajisena ja edustavana. Etenkin yksittäin kasvavien suurten koivujen alla on matalakasvuista kuivaa ketoa, muilla osin myös tuoreempaa niittyä. Kasvilajistosta voi mainita esimerkiksi ketoneilikan, huopakeltanon, tuoksusimakkeen ja niittymaarianheinän. Metsäapila peittää laajoja aloja. Umpeenkasvavassa haassa kasvaa joitain isoja koivuja sekä nuorehkoa haavikkoa ja pihlajia ja vanha omenapuu. Aukkoisuuttakin vielä esiintyy, mutta kasvillisuus ei ole enää erityisen edustavaa.

**Hoito:** Niityltä poistetaan alikasvoskuuset. Niitto ja tähteen poiskorjuu vuosittain. Vähintäänkin rehevämpiä osia on syytä niittää aika ajoin umpeenkasvun estämiseksi. Entisen haan osalta paras ratkaisu olisi alueen ottaminen jälleen laidunnukseen, yhdessä niityn kanssa. Muussa tapauksessa aluetta voisi hoitaa metsän monimuotoisuusarvot huomioiden, kuten vaalimalla vanhoja puuyksilöitä ja puuston monilajisuutta.

**Erityistukimuoto:** Perinnebiotooppi (niitty)

#### **Kohde 55**

Hallamäen Kirkkojoki on kapeauomainen pienehkö puro, jolla on varsin laaja valuma-alue Kolmanjärven yläpuolisilta metsä-, suo- ja peltoalueilta. Suunnittelualueeseen sisältyvän osan varteen rajoittuu peltoja vähemmän kuin metsää. Purovesistö on luonnon monimuotoisuuskohteeksi koko matkaltaan. Maisemallisia arvoja sillä ei suuresti ole syrjäisen sijaintinsa vuoksi, paitsi osan matkaa se kulkee laajahkon, muutaman tilan muodostaman peltoaukean laidassa.

Suojavyöhykettä voidaan pitää tarpeellisenä lähes kaikkien puroon rajoittuvien peltosten osalta. Yläjuoksulla osa pelloista on loivahkosti puroille viettävässä rinteessä ja osalla maaperä on sortumisaltista. Alajuoksulla pellot ovat hyvin lähellä puronpintaa.

Hiekkakummun kohdalla voisi ajatella lumotukea suojavyöhyketuen sijaan, sillä siinä puro virtaa paikoin melko syvällä uomassaan, jonka pientareella kasvaa enimmäkseen lehtipuustoa. Hoitotoimina puuston ja pensaiden maltillista harvennusta ja raivausta monilajisuus säilyttäen. Täysin puuttomille kohdille voisi antaa nousta hieman suojaavaa puustoa/pensaikkoa.

Aivan Kirkkojoen laskupaikan suulla Kolmanjärven rannassa on vanhoja uhanalaisten kasvien kasvupaikkoja, joiden nykytilasta ei ole varmuutta. Kolmanjärven kunnostussuunnitelmassa alueelle on esitetty laskeutusallasta, mutta sitä ennen tulee selvittää uhanalaisen lajiston tilanne.

**Erityistukimuoto:** suojavyöhyke/luonnon monimuotoisuus

## Kohteet 56 – 60 (kartta 7A-B)

### Kohde 56

Kahdesta erilaisesta osasta muodostuva perinnebiotooppialue, joka sijaitsee näkyvällä paikalla loivassa rinteessä, peltojen keskellä kumpareella. Aukeaa reunustaa molemmin puolin kylätie. Lehmät ovat laiduntaneet alueella kymmenkunta vuotta sitten, nykyään tilalla on hevosia.

Pohjoisosa alueesta on avointa niittyä ja ketoa. Osaa niitystä laidunnetaan edelleen, osa on ollut laidunnuksessa pari vuotta sitten. Laitumena olevan niityn kasvillisuus on hyvin matalaksi syötyä ja sen lajistosta on vaikea sanoa tarkemmin. Pari vuotta sitten laidunnettu niittyalue sen sijaan on varsin edustavaa ja monipuolista kasvillisuudeltaan. Matalakasvuista ketoa luonnehtivat ahomansikka, ke-tosilmäruoho, ahopukinjauri, aho-orvokki ja aholeinikki. Sananjalka on vallannut melko laajoja alueita niitystä.

Laajempi eteläosa on puustoista hakaa, joka on ollut pois laidunnuksesta viitisen vuotta. Alueella on myös avoimia niittyaikkuja, vaikka pääosin alue on puustoinen. Nuorehkon puuston alla kasvillisuus on lehtomaista.

**Hoito:** Laidunnus koko alueella. Tämä estää ylilaidunnuksen ja toisaalta turvaa niitykasvillisuuden säilymisen jatkossakin. Vähintään koko avoin niitty- ja ketoalue tulisi ottaa laidunnukseen. Haassa lisäksi puuston harvennus.

**Erityistukimuoto:** perinnebiotooppi

### Kohde 57

Peltoaukealla sijaitsevat kaksi saarekettä sekä saman pellon laidassa, kylätien varressa sijaitseva kapea reunavyöhyke muodostavat yhdessä maisema- ja monimuotoisuuskohteen. Kapea reunavyöhyke muodostuu ympäristöönsä hieman korkeammasta töyrästä, jolla kasvaa avoimilla kohdin niittymäistä kasvillisuutta, mutta joka enimmäkseen on pensaikon peitossa. Alueella on villiintynyttä puutarhakasvillisuutta, kuten syreeniä, juhannusruusua ja karviaista. Saarekkeet ovat lehtipuustoisia ja pensaikkoisia ja niillä on pelloilta raivattuja kiviä kasoissa. Kasvillisuus on varsin yksipuolista.

**Hoito:** Reunavyöhykkeen epämääräisen ilmeen kohentaminen ja kulttuuripiirteiden korostaminen kasvillisuuden niitolla ja pensaiden siistimisellä ja raivauksella. Saarekkeilla pensaikon raivausta ilmeen siistimiseksi.

**Erityistukimuoto:** maisemanhoito

### Kohde 58

Suurella peltoaukealla sijaitseva koivikkoinen metsäsaareke. Puusto on nuorehkoa, koivujen joukossa kasvaa pieniä pihlajia ja raitoja. Saarekettä reunustavat pelloilta raivatut kivet sekä jo maatuvat kanto-kasat. Kasvillisuus on lehtomaista. Saarekkeeseen liittyvät kapea kesantokaista sekä kivikasa, jonka päällä kasvaa pensaikkoa. Yhdessä nämä muodostavat mukavan monimuotoisen luonto- ja myös maisemakohteen viljelysmaiden keskellä.

**Hoito:** Saarekkeella ei ole välitöntä hoitotarvetta. Tavoitteena on puuston pitäminen väljähkönä harvennuksin ja raivauksin. Kesannosta saisi niittämällä aikaa myöten niittyalueen. Parasta hoitoa koko alueelle olisi laidunnus.

**Erityistukimuoto:** Maisemanhoito/luonnon monimuotoisuus

### Kohde 59

Keskeisellä paikalla, kyläteiden risteyksessä ja laajan peltoaukean laidassa, sijaitsee entinen laidun-metsä, jonka mäntypuusto on hakattu harvaan siemenpuuasentoon. Tien ja pellon reunassa on rivissä nuoria kuusia. Oman lisänsä näkymään tuovat alueen toisessa päässä sijaitseva suuri vanha lato ja toisessa päässä sijaitseva tiilivaja. Alueen kasvillisuus on heinittynyttä ja osin maitohorsmavaltaista, mutta merkkejä kymmenkunta vuotta sitten päättyneestä laidunnuksesta on edelleen nähtävissä. Alueen tuntumassa sijaitsee neljä suurta rauhoitettua maisemamäntyä.

**Hoito:** Tavoitteena on avoimen näkymän säilyminen harvan, hakamaisen metsän läpi. Siemenpuut säästetään ja pensaskerros pidetään vähäisenä vaikkakin yksittäiset pihlajat, terttuseljat ym. säästetään. Kasvillisuutta voi niittää. Pienet kuuset poistetaan pääosin.

**Erityistukimuoto:** maisemanhoito

### Kohde 60

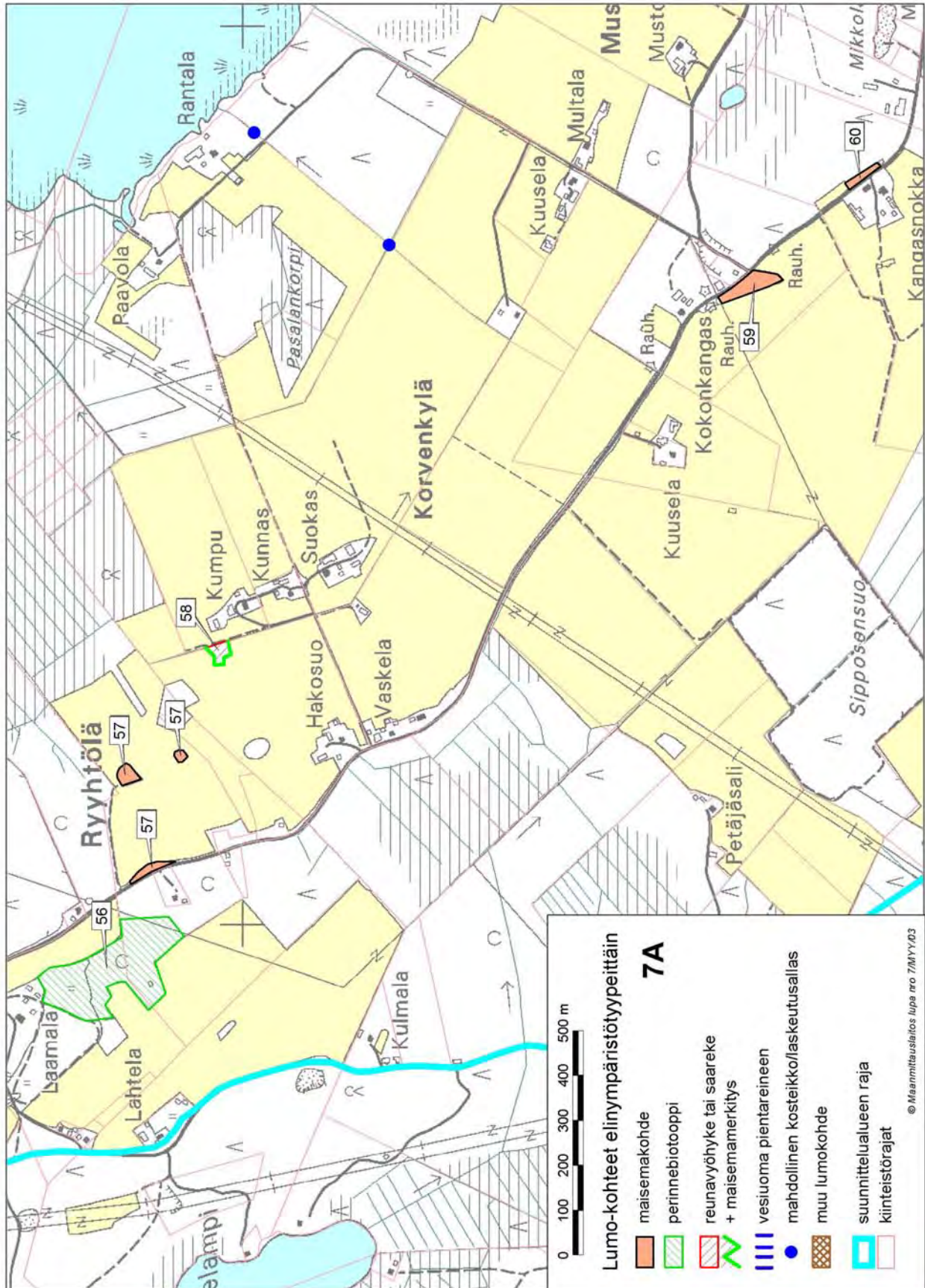
Kylätien varteen rajoittuva kapea harvapuustoinen kaistale, jolla kasvaa muutaman suuren komean männyn lisäksi jonkin verran nuorempaa sekapuustoa sekä varsin monilajinen pensaskerros. Enimmäkseen alue on avoin ja kasvillisuudeltaan niittymäinen. Toisessa päässä sijaitsee vanha hirsilato.

**Hoito:** Tavoitteena on avoimen, puistomaisen ilmeen säilyttäminen ja suurten mäntytien korostaminen. Nuorille männynille turvataan kasvutila, jotta alue säilyy mäntyvaltaisena jatkossakin. Kuuset poistetaan, katajat säästetään. Lehtipuustoa ja pensaskerrosta harvennetaan tarvittaessa, mutta monilaji-



suus säilyttäen. Mikäli maisemapuuta halutaan istuttaa, suositeltavaa on valita ympäristöön soveltuva puulaji, joka ei myöskään kilpaile mäntyjen kanssa, esimerkiksi pihlaja. Kasvillisuutta voi niittää. Hirsiladon ympäriltä raivataan pusikko pois.

**Erityistukimuoto:** maisemanhoito









## 5. Luonnon monimuotoisuuskohteiden toteutus ja rahoitus

Maatalouden ympäristötuen erityistuet on tarkoitettu ympäristönsuojelu- ja hoitotoimiin, jotka voivat kohdistua peltoalalle tai muihin maatalan elinympäristöihin. Erityistukikohteelle laadittava hoitosopimus voi olla joko viisi- tai kymmenvuotinen. Tuen saaminen edellyttää, että viljelijä on sitoutunut ympäristötukijärjestelmän perus- ja lisätoimenpiteiden noudattamiseen. Maksettava erityistuki määräytyy hoitotyöstä aiheutuneista kuluista sekä tulonmenetyksistä, joita voi syntyä esimerkiksi mikäli suojavyöhykkeeksi perustettava pelto poistuu viljelystä.

Luonnon monimuotoisuuskohteiden yleissuunnitelmassa esitetyille kohteille voi hakea tukimuotoja, jotka ovat: luonnon monimuotoisuuden edistäminen, perinnebiotoopin hoito, maiseman kehittäminen ja hoito sekä suojavyöhykkeiden perustaminen ja hoito. Erityistukihakemus liitteineen toimitetaan TE-keskuksen maaseutuosastolle, joka pyytää ympäristökeskukselta lausunnon kohteen luonnonarvoista ja maisemallisesta merkityksestä. Rahoituksen saaminen edellyttää ympäristökeskuksen puoltavaa kantaa. Tukihakemukseen on liitettävä kohteen sijaintikartta ja tarkka suunnitelma selostuksineen sekä kustannuslaskelma. Suunnitelma sisältää kohteen kuvauksen, lohkojen pinta-alat ja selostuksen hoidon tavoitteista ja vaikutuksista. Lisäksi esitetään kohdealueen peruskunnostus- ja vuosittaiset hoitotoimenpiteet sekä hoitotöiden aikataulut. Tietoa ympäristötuen erityistukien hakemisesta saa tukioppaista ja esitteistä, joita jakavat kuntien maaseutuviranomaiset, alueelliset ympäristökeskukset ja TE-keskukset.

Luonnon monimuotoisuuskohteista, perinnebiotoopeista ja maisemanhoitokohteista rahoitetaan ensisijaisesti niitä, jotka sijaitsevat LUMO-yleissuunnittelualueilla, inventoiduilla perinnemaisema-alueilla, maisemasuunnitelma-alueilla, arvokkailla maisema-alueilla sekä Natura-alueilla. Etusijalla ovat lisäksi kohteet, joilla on edellisellä sopimuskaudella ollut voimassa vastaava sopimus.

Maatalouden ympäristötuen erityistukihakemukseen liitetään tarkempi hoitosuunnitelma ja kustannusarvio. Suunnitelman voi tehdä itse tai sen voi teettää esimerkiksi maisemanhoidonneuvojalla. Suunnitelmantekijöitä kannattaa kysellä kunnan maaseututoimistosta. Tämän julkaisun liitteenä on malli suojavyöhykesuunnitelmasta, ja lisää malleja itse tehtävään suunnitelmaan löytyy mm. maaseutukeskusten internet-sivuilta osoitteesta:

[www.maaseutukeskus.fi/uusimaa](http://www.maaseutukeskus.fi/uusimaa) ja sieltä polku -maisemanhoito - perinnebiotooppi - perinnebiotooppi tai lumo –suunnitelma

Yhteystietoja:

ProAgria Etelä-Savon Maaseutukeskus  
Mikonkatu 5  
PL173  
50101 MIKKELI  
puh. (015) 415 512

Etelä-Savon TE-keskuksen maaseutuosasto  
Mikonkatu 5  
PL 164  
50101 MIKKELI  
puh. (015) 466 4011

Etelä-Savon Ympäristökeskus  
Jääkärintie 14  
50100 MIKKELI  
puh. (015) 744 41

# Lähteet

Heikkilä, M.(toim.) Maatalousalueiden luonnon monimuotoisuuden yleissuunnitteluopas. Suomen ympäristö 591. Ympäristöministeriö 2002

Kolmajärven kunnostuksen yleissuunnitelma. Joroisten kunta, Jaakko Pöyry infra 2002.

Kolman kyläkirja. Pekka Kautovaara (toim.) 1999.

Luonnon monimuotoisuuden yleissuunnitelma, Halikonjokilaakso. Lounais-Suomen ympäristökeskuksen moniste 7/2002.

Maatalouden ympäristötuen erityistuet v. 2000 – 2006 –opaslehtiset. Maa- ja metsätalousministeriö 2003:

- Suojavyöhykkeiden perustaminen ja hoito
- Kosteikot ja laskeutusaltaat
- Maisemanhoito, luonnon monimuotoisuus, perinnebiotoopit
- Säättösaloitus, säättökastelu, kuivatusvesien kierrätys

Ruhtula, Jukka (toim.) Kosteikkojen ja laskeutusaltaiden suunnittelu. Suomen ympäristökeskuksen moniste n:o 11. Helsinki 1996

Kartat:

- Isojakokartat: Etelä-Savon maanmittaustoimisto

# Liitteet

Liite 1. Esiselvityskarttojen selite

Kartat:

Suunnittelualan esiselvitystiedot (länsiosa)

Suunnittelualan esiselvitystiedot (itäosa)

Liite 2. Esimerkki suojavaöhykkeen perustamis- ja hoitosuunnitelmasta

Liite 3. Maastolomake

## **Esiselvityskarttojen selite**

### **Muinaisjännökset**

1. Kolman koulun läheinen pelto: esihistoriallinen suojelukohde
2. Niironniemi: esihistoriallinen suojelukohde
3. Vihtaniemen hiilimiilu

### **Kulttuurihistorialliset kohteet**

4. Järvikylän kartano: valtakunnallisesti merkittävä kulttuurihistoriallinen ympäristö, seutukaavan kulttuurimaisema-alue
5. Pasala: seutukaavan rakennussuojelukohde
16. Kolman asema ja Huutokoski – Varkaus –rata: Etelä-Savon rakennusperintö –kirjan kohde

### **Luontokohteet**

6. Kolmajärven rantaneva: uhanalaisen kasvin ja hyönteisen esiintymä
7. Kokonkankaan rauhoitetut männyt
8. Loilonmäen hiekkakuoppa: harvinaisen kasvin esiintymä
9. Kissalampi: valtakunnallisesti arvokas pienvesi
10. Liponselän rantalehto: uhanalaisen kasvin ja hyönteisen esiintymä
11. Ukonniemen arvokas harjujakso
12. Särkilähti: uhanalaisen hyönteisen esiintymä

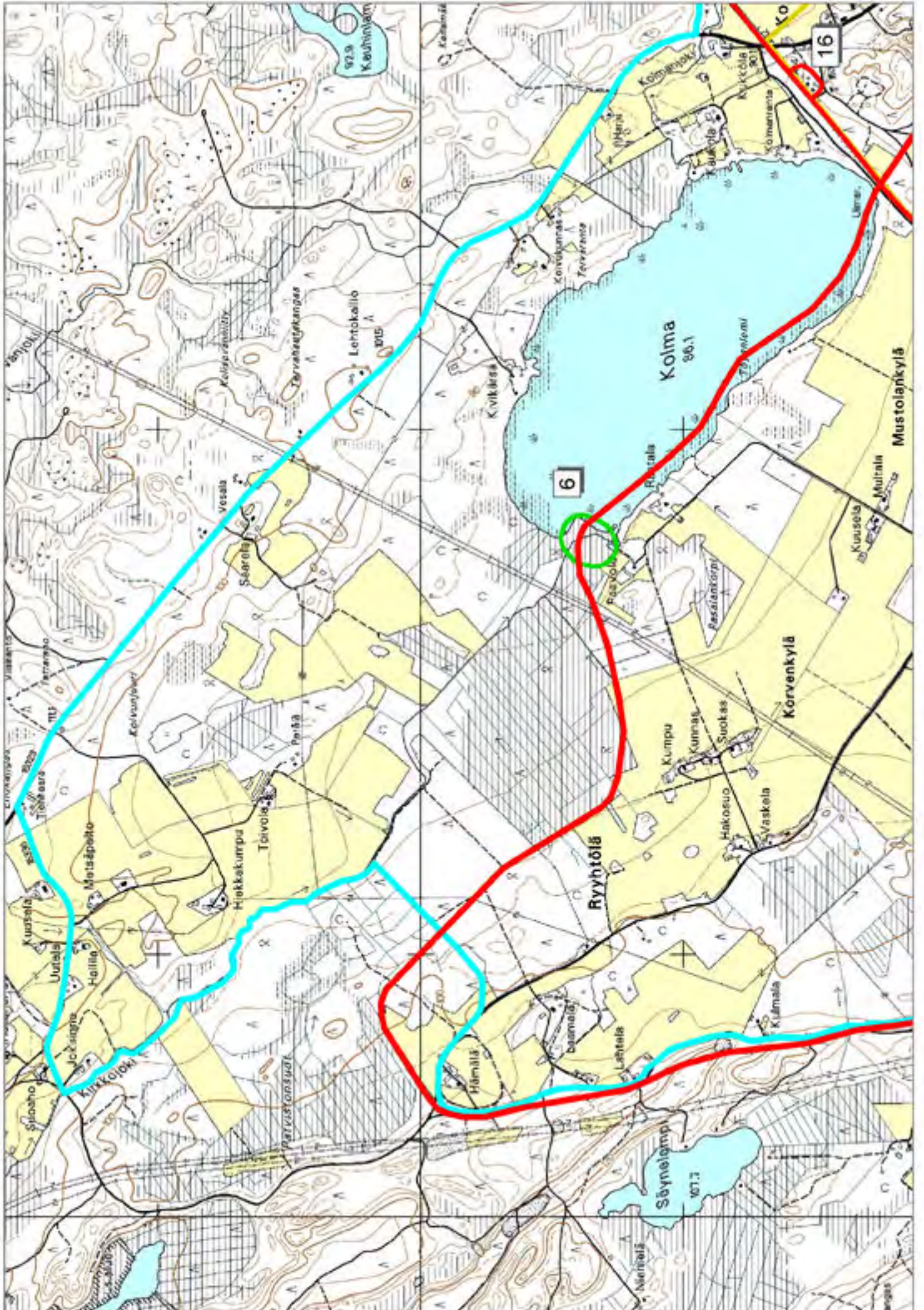
### **Maatalouden ympäristötuen erityistukikohteet**

13. Laskeutusallas
14. Kosteikko
15. Laskeutusallas

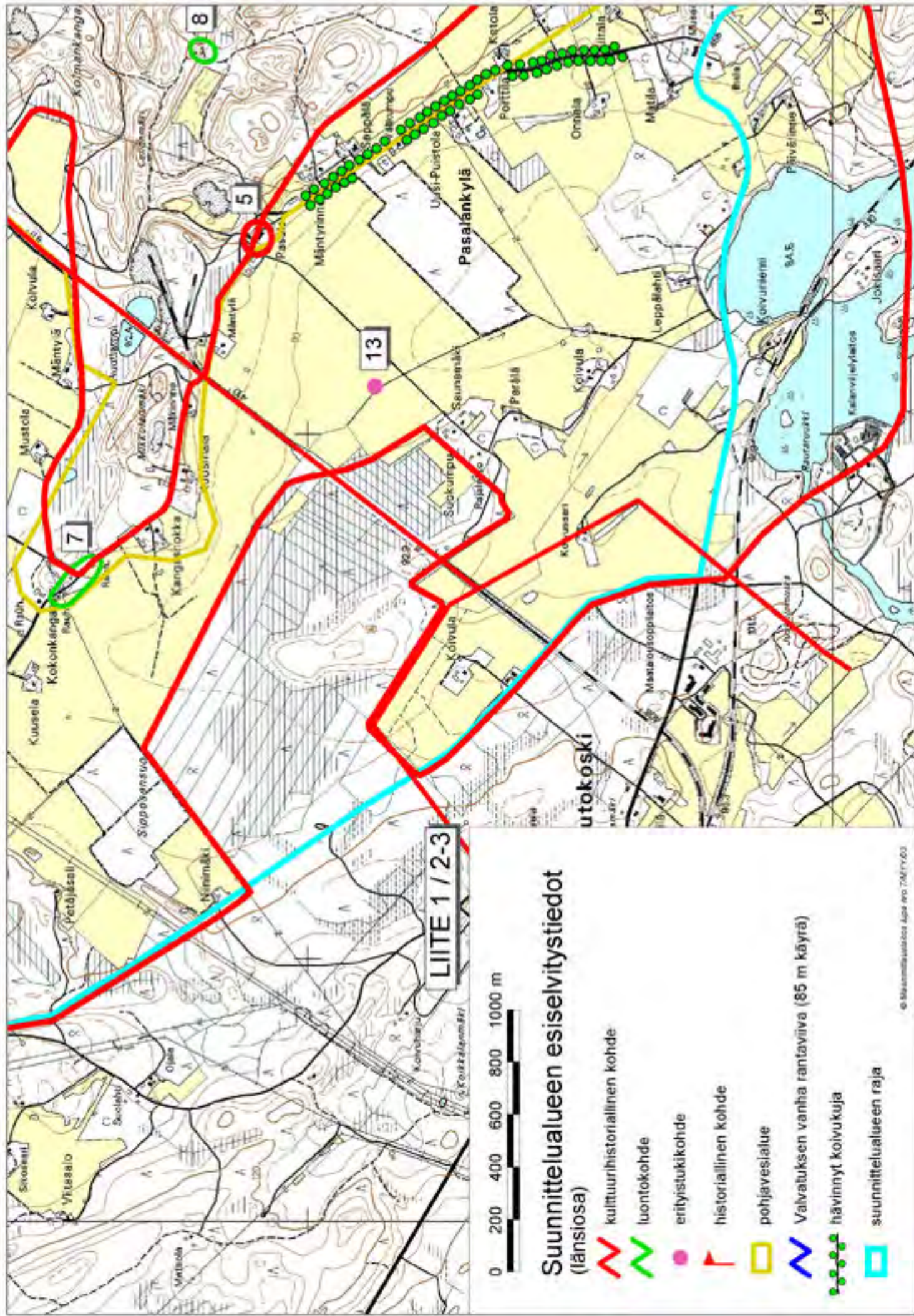
### **Maisema-alueet**

Lapinmäen – Pasalankylän – Ryyhtölän kulttuurimaisema-alue: maakunnallisesti merkittävä  
Järvikylän kartano ympäristöineen: seutukaavan kulttuurimaisema-alue  
Huutokosken ruukki ympäristöineen: seutukaavan kulttuurimaisema-alue (pieneltä osin suunnittelu-alueella)






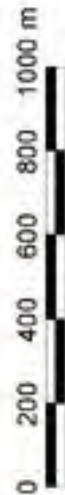




LIITE 1 / 2-3

### Suunnittelualan esiselvitystiedot (länsiosa)

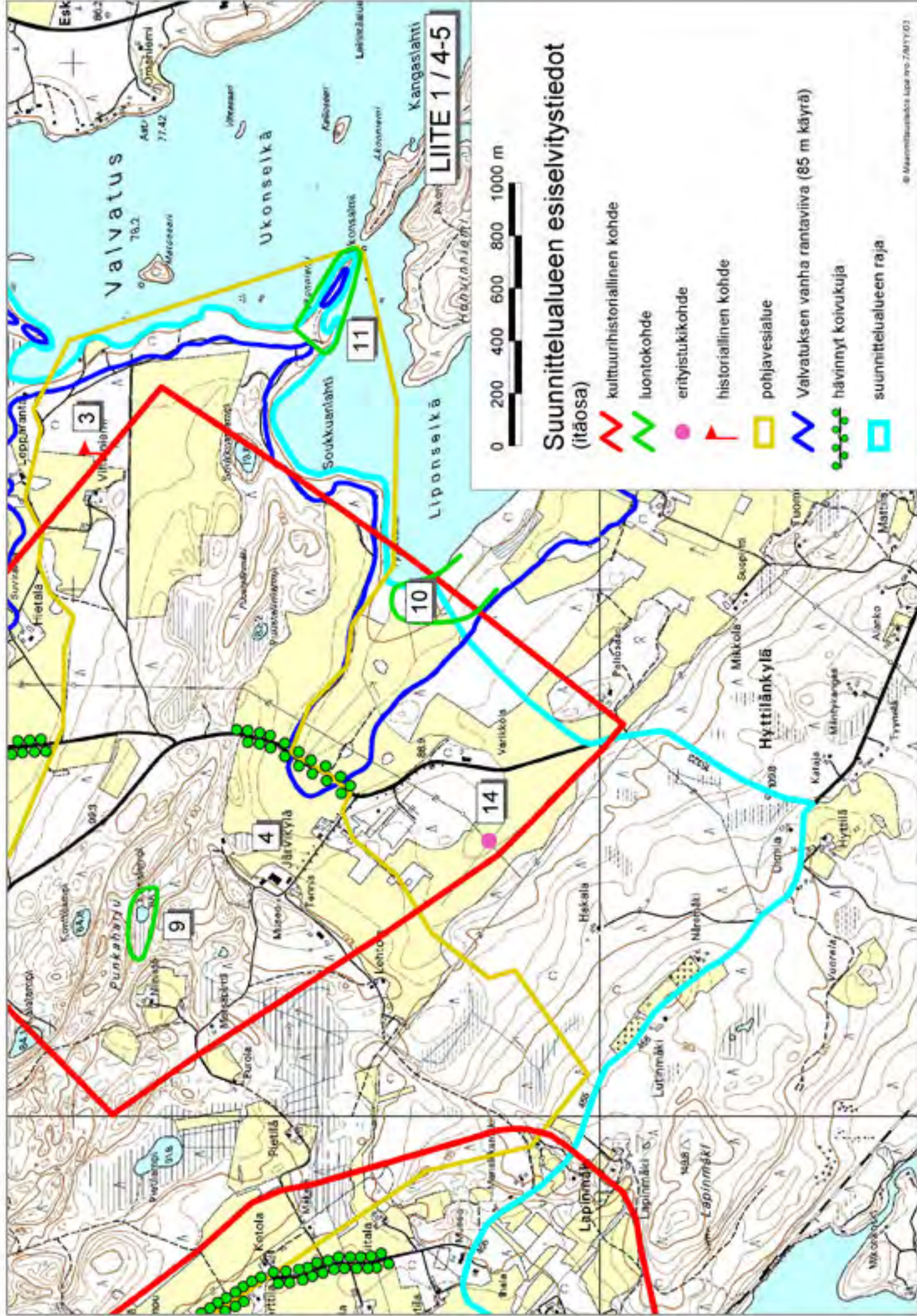
-  kulttuurihistoriallinen kohde
-  luontokohde
-  erityistutkikohde
-  historiallinen kohde
-  pohjavesialue
-  Valvatuksen vanha rantaviiva (85 m käyrä)
-  hävinnyt koivukuja
-  suunnittelualan raja







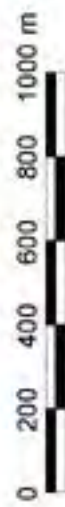




# Suunnittelalueen esiselvitystiedot

(itäosa)

- ▬ kulttuurihistoriallinen kohde
- ▬ luontokohde
- erityistukikohde
- ▴ historiallinen kohde
- ▭ pohjavesialue
- ▬ Valvatuksen vanha rantaviiva (85 m käyrä)
- ▬ hävinnyt koivukuja
- ▭ suunnittelalueen raja



LIITE 1 / 4-5



## ESIMERKKI SUOJAVYÖHYKKEEN PERUSTAMIS- JA HOITOSUUNNITELMASTA

<b>Hakija</b>	
<b>Nimi</b>	<b>Osoite</b>
<b>Kunta</b>	<b>Tilatunnus</b>
<b>Kohde</b>	
<b>Peruslohkon numero</b>	<b>Peruslohkon nimi</b>
<b>Pinta-ala</b> (Huom! hankkeen minimi pinta-ala on 0,15 ha ja peruslohkon minimi pinta-ala on 0,05 ha)	
<b>Kohteen kuvaus</b> Miksi kohde olisi hyvä suojavyöhykkeeksi? Esim. Lohko on hienojakoista maa-ainesta / pellon fosforitaso on korkea / Alue on jyrkkä rantapello/tulvapello/ pellon ja vesistön välinen alue / pohjavesialuetta.	
<b>Tavoitteet ja vaikutus</b> Esim. Maatalouden päästöt vesistöön pienenevät / Alue tulisi olemaan suojavyöhykkeenä kaivolle ja käyttövedenotto paikalle / estää eroosiota XX:n rannalla / estää riskit pohjavesien pilaantumiselle.	
<b>Hoitotoimenpiteet (esim)</b> Lohko 1: Alue perustetaan suojaviljaan I kesänä. Aluetta ei laidunneta eikä satoa hyödynnetä Alue niitetään kerran kesässä lintujen pesinnän jälkeen heinä-elokuussa.  Lohko 2: Alue oli edellisenä kesänä nurmella. Se jätetään entiselleen. Aluetta laidunnetaan joka kesä. Tämän vuoksi se joudutaan myös aitaamaan. Eläimet pääsevät juomaan järvestä. Nokkospuskat niitetään. Aluetta ei lannoiteta erikseen.  Lohko 3: Alue on noin 10 m leveä alue pellon ja vesistön välissä. Alueen vesakkoa raivataan ja raivuuhteet korjataan polttopuiksi.	
<b>Kustannusarvio:</b>	
<b>Lohko 1</b> Perustamiskustannukset; kyntö, äestys, kylvö (eritellään), maksimi 470,95 euroa (=n.2800 mk)/ ha/ sopimuskausi Sadonmenetys; (erittely), esim. 134,55 euroa (= n.800 mk)/ ha/ v) Alueen niittäminen niittotraktorilla; 20,20-32 euroa (=n.120-190 mk)/ha /v	
KUSTANNUKSET YHTEENSÄ EUROA / HA / V	
<b>Lohko 2</b> Alueen aitaus; X euroa/ ha Eläinten valvonta; X euroa/ ha Nokkospuskien niitto; X euroa/ ha	
KUSTANNUKSET YHTEENSÄ EUROA / HA / V	

<b>Lohko 3</b> Alueen raivaus;                    Z pv, X euroa/ pv /v Raivuuätähteiden korjuu      Z pv, X euroa/ pv/ v
KUSTANNUKSET YHTEENSÄ EUROA / HA / V
<b>Muut kulut</b> Suunnitelmanteko; X euroa
KUSTANNUKSET YHTEENSÄ; LOHKO 1+2+3+Muut X Euroa / V
<b>Liitteet</b> Lohkokartta Peruskartta Muut; esim. piirustukset suunnitelmasta Vuokra- tai muu sopimus tarvittaessa
Päiväys _____ / _____ /200__
<b>Allekirjoitus</b>

Kohdenumero

Viljelijän nimi

**Maastolomake****Inventoijan nimi** (ja organisaatio) \_\_\_\_\_ **Pvm** \_\_\_\_\_**Kohteen inventointiin käytetty aika** < 0,5 h  0,5 h – 1 h  > 1 h **Kohteen elinympäristötyyppi** (ympyröi jokin seuraavista kohdetta parhaiten kuvaavista tyypeistä)

- kalliokedot
- kedot
- tuoreet niityt
- hakamaat
- metsälaitumet
- tulvaniityt
- lehdesniityt
- merenrantaniityt
- järvenrantaniityt
- joenrantaniityt
- nummet
- pellon ja metsän reunavyöhykkeet
- peltojen metsäsaarekkeet
- peltojen kivisaarekkeet
- peltojen puu- ja pensasryhmät
- kiviaidat ja kiviröykkiöt
- jokinotkot pientareineen
- ojanotkot pientareineen
- puronotkot pientareineen
- puukujanteet pientareineen
- pelto- ja tilustiet pientareineen
- joen tai ojan levennyksiin tai riteyskohtiin syntyneet (perustetut) kosteikot
- tulvapellot / veden vaivaamat pellonosat
- laskeutusaltaat reunustoineen
- peltolähteet ympäristöineen
- avoimet sekakasvustot
- paahteiset hiekkapaljastumat
- pellot, jotka tärkeitä lintujen muuton, pesimisen tai ruokailun kannalta
- ladot ympäristöineen
- muu, mikä? \_\_\_\_\_

**Sisältyykö tai rajautuuko elinympäristö johonkin seuraavista alueista?**

Luonnonsuojelualue, mikä? \_\_\_\_\_

Luonnonsuojeluohjelma-alue, mikä? \_\_\_\_\_

Natura-alue, mikä? \_\_\_\_\_

Arvokas maisema-alue, mikä? \_\_\_\_\_

Muu, mikä? \_\_\_\_\_

**Kohteen yleiskuvaus**


---



---



---

**Kasvillisuuden luonnehdinta**


---



---

**Puulajit (yli 1,3 m) ja pensaat**


---



---

**Kenttäkerros**

Yleisimmät lajit

---



---



---



Harvinaiset, huomionarvoiset lajit

---

---

Rehevyyttä indikoivat lajit

---

---

Kukkivien mesikasvien runsaus

- Ei lainkaan
- Vähän (mesikasvien osuus 0-25 % kasvillisuuden peittävydestä)
- Kohtalaisesti (25-50 % kasvillisuuden peittävydestä)
- Runsaasti kukkivia mesikasveja (>50 % kasvillisuuden peittävydestä)

### **Linnut**

Huomionarvoiset ja harvinaiset lajit

---

---

### **Perhoset**

Huomionarvoiset ja harvinaiset lajit

---

---

### **Nisäkkäät**

Huomionarvoiset ja harvinaiset lajit

---

---

### **Riistaeläimet**

---

---

### **Rakenteet ja muinaisjäännökset**

---

---

### **Nykyinen maankäyttö**

---

---

**Aiempi maankäyttö** (lyhyt kuvaus ja tietolähde)

---

---

### **Hoidon tavoitteet**

---

---

### **Suosittelvat hoitotoimenpiteet**

---

---

**Sopiva erityistukisopimus tai muu rahoitusmuoto kohteen hoidolle**

---

---