

0031020



Tiehallinto, Rajavartiolaitos, Tullilaitos, Senaatti-kiinteistöt

## Rajanylityspaikat

Kustannusvastuiden periaatteet



8 TIEH/RAJ

Tiehallinto, Rajavartiolaitos, Tullilaitos, Senaatti-kiinteistöt

## **Rajanylityspaikat**

**Kustannusvastuiden periaatteet**



**Tiehallinto**

Helsinki 2003

*Kansikuva: Markus Väyrynen*

Helsinki 2003

Vain verkkojulkaisuna  
[www.tiehallinto.fi/julkaisut](http://www.tiehallinto.fi/julkaisut)



**Tiehallinto**  
TIEHALLINTO  
Liikenteen palvelut  
Opastinsilta 12 A  
PL 33  
00521 HELSINKI  
Puhelinvaihte 0204 2211



TIEHALLINTO

OHJE

18.12.2003

325/2003/20

VASTAANOTTAJA  
Tiepiirit

KOHDISTUVUUS  
Tiehallinto

VOIMASSA  
1.1.2004 alkaen toistaiseksi

ASIASANAT  
Rajanylityspaikat

---

### Rajanylityspaikkojen kustannusvastuiden periaatteet

Raportti käsittää kustannusvastuiden yleiset periaatteet ja kustannusjaon tiehallinnon, rajavartiolaitoksen, tullilaitoksen ja Senaatti-kiinteistöjen välillä. Kustannusjaon peruseriaatteena on, että käyttäjän omaan toimintaan tarkoitettujen alueiden ja laitteiden sekä niiden hoidon ja kunnossapidon kustannukset kuuluvat käyttäjälle.

Raportti on käsitelty viranomaisten välisessä ohjausryhmässä 20.10.2003. Tiehallinnon johtoryhmä on 15.12.2003 hyväksynyt raportissa esitetyt kustannusvastuiden periaatteet otettavaksi käyttöön investointien ja uusien rajanylityspaikkojen osalta 1.1.2004 alkaen. Nykyisillä rajanylityspaikoilla laaditaan hoidon ja kunnossapidon osalta kirjalliset sopimukset vuoden 2004 kuluessa.

Johtaja

*Aulis Nironen*  
Aulis Nironen

Liikenneinsinööri  
Liikenteen palvelut

*Esko Hyytiäinen*  
Esko Hyytiäinen

### LISÄTIETOJA

Esko Hyytiäinen  
Tiehallinto, liikenteen palvelut  
Puh. 0204 22 2443

TIEDOKSI

Liikenne- ja viestintäministeriö  
Rajavartiolaitoksen esikunta  
Tullihallitus  
Senaatti-kiinteistöt  
Vesa Huuskonen  
Erkki Uotila  
Henri Ryth  
Hannu Heinikainen  
Liikenteen palvelut  
Esko Hyytiäinen

## ALKUSANAT

Rajanylityspaikkojen kustannuksista vastaa pääosin valtio, jonka viranomaisten ja liikelaitosten kesken kustannukset jaetaan. Kustannusvastuiden periaatteet määrittelevät lähtökohdat ja yleiset toimintalinjat kustannusjaolle, josta sovitaan tapauskohtaisesti näiden periaatteiden mukaisesti.

Rajanylityspaikkojen kustannusvastuiden periaatteet koskevat suunnittelua ja tutkimusta, rakentamista sekä hoito ja kunnossapitoa. Merkittävin muutos aikaisempiin toimintatapoihin on kustannusten kohdistaminen laitteiden, rakennusten ja alueiden käyttäjille.

Työryhmään kuuluivat:

Esko Hyytiäinen, Tiehallinnon keskushallinto, puheenjohtaja  
Hannu Heinikainen, Tiehallinto, Kaakkois-Suomen tiepiiri  
Vesa Huuskonen, Rajavartiolaitoksen esikunta  
Erkki Uotila, Tullilaitos  
Henri Ryth, Senaatti-kiinteistöt, Keski-Suomen alue

Työryhmän sihteerinä toimi Markus Väyrynen Sito-konsultit Oy:stä.

Helsinki, joulukuu, 2003

Tiehallinto  
Liikenteen palvelut

## SISÄLTÖ

ALKUSANAT	5
<b>1 KUSTANNUSVASTUIDEN YLEISET PERIAATTEET</b>	<b>8</b>
1.1 Yleistä	8
1.2 Yhteistyö	9
1.3 Kustannusvastuiden pääperiaatteet	10
<b>2 KUSTANNUSVASTUUT TOTEUTUKSEN ERI VAIHEISSA</b>	<b>11</b>
2.1 Tutkimus ja suunnittelu	11
2.2 Rakentaminen	12
2.2.1 Yleistä	12
2.2.2 Alueen rakennukset ja niiden varusteet	12
2.2.3 Tiealueet	12
2.2.4 Liikenteen ohjaus	13
2.2.5 Seuranta- ja havaintolaitteistot	13
2.2.6 Tiedonsiirto ja sähköistys	14
2.2.7 Tullilaitoksen erikoislaitteistot	14
2.2.8 ATK –laitteet ja sovellukset	14
2.2.9 Kunnallistekniikka	15
2.2.10 Muut	15
2.3 Hoito ja kunnossapito	15
2.3.1 Pääperiaatteet	15
2.3.2 Kustannusvastuut erityistapauksissa	16
<b>LIITTEET</b>	<b>18</b>

## 1 KUSTANNUSVASTUIDEN YLEISET PERIAATTEET

### 1.1 Yleistä

Tässä raportissa esitetyt kustannusvastuiden periaatteet koskevat Suomen ja Venäjän rajalla sijaitsevia kansainvälisiä maantierajanylityspaikkoja, joita ovat Vaalimaa, Nuijamaa, Imatra, Niirala, Vartius, Salla ja Rajajooseppi

Kuusamon rajanylityspaikka kansainvälistyneenä 2005–2006. Kustannusvastuiden periaatteita voidaan tarvittaessa soveltaa myös tilapäisillä rajanylityspaikoilla, joita on tällä hetkellä yhteensä 16. Kuva tilanteesta 1.1.2003 on liitteessä 1.

Rajanylityspaikan alueella on useita toimijoita, joista merkittävimpiä ovat rajavartiolaitos, tullilaitos, tiehallinto ja Senaatti-kiinteistöt. Tämän lisäksi alueella on muita pienempiä toimijoita kuten poliisi, maa- ja metsätalousministeriö (eläintarkastusasemat), alueen ja sen laitteiden kunnossapitäjät sekä arvonlisäveropalautuksista huolehtivat yritykset.

Rajavartiolaitos vastaa henkilöliikenteen rajatarkastuksista (mm. passintarkastus) rajanylityspaikoilla ja rajavalvonnasta rajanylityspaikkojen välisellä alueella. Euroopan unioniin ja Schengenin sopimukseen liittymisen myötä on toimintaa keskitetty Venäjän rajalle, joka on osa EU:n ja Schengen alueen ulkorajaa. Rajavartiolaitos hoitaa myös poliisitehtäviä sekä tullivalvontaa niillä rajanylityspaikoilla, joilla tullilaitos ei toimi. Rajanylityspaikalla tarkastetaan jokaisen maahantulevan ja maastalähtevän henkilön matkustusoikeus.

Tullilaitoksen toiminta jakautuu kolmeen päätehtävään. Ne liittyvät verotukseen, ulkomaankauppaan ja yhteiskunnan suojaukseen. Rajanylityspaikoilla tullilaitos vastaa matkustajaliikenteen tullivalvonnasta sekä suorittaa raskaan liikenteen tieliikennekuntoisuuden valvontaa. Tullilaitos kerää tarvittavat verot ja maksut sekä valvoo tuotavia elintarvikkeita ja kulutustavaroita, estämällä kiellettyjen tavaroiden ja aineiden tuonnin. Lisäksi tullilaitos valvoo ja estää mahdolliset huumausaineiden ja muiden vaarallisten aineiden salakuljetukset.

Tiehallinto vastaa rajanylityspaikoilla yleisten tiealueiden tienpidosta. Tienpiitoon kuuluvat yleisten teiden hoito, ylläpito- ja korvausinvestoinnit, uusinvestoinnit, maanhankinta, liikenteen hallinta ja tienpidon suunnittelu.

Senaatti-kiinteistöt on valtiovarainministeriön alainen valtion liikelaitos, jonka tehtävänä on hankkia ja ylläpitää toimitiloja valtion virastoille ja laitoksille. Suomen valtion omistamat ja Senaatti-kiinteistöjen hallinnoimat kiinteistöt on vuokrattu käyttäjille. Vuokrasopimuksella sovitaan vuokrakohteen ominaisuuksista sekä siihen liittyvistä palveluista. Vuokratuotoilla ja lainanotolla katetaan kiinteistöjen ylläpito ja investoinnit. Kiinteistöjen rakentamiseen ja ylläpitoon liittyvät palvelut Senaatti-kiinteistöt hankkii eri palvelutuottajilta.



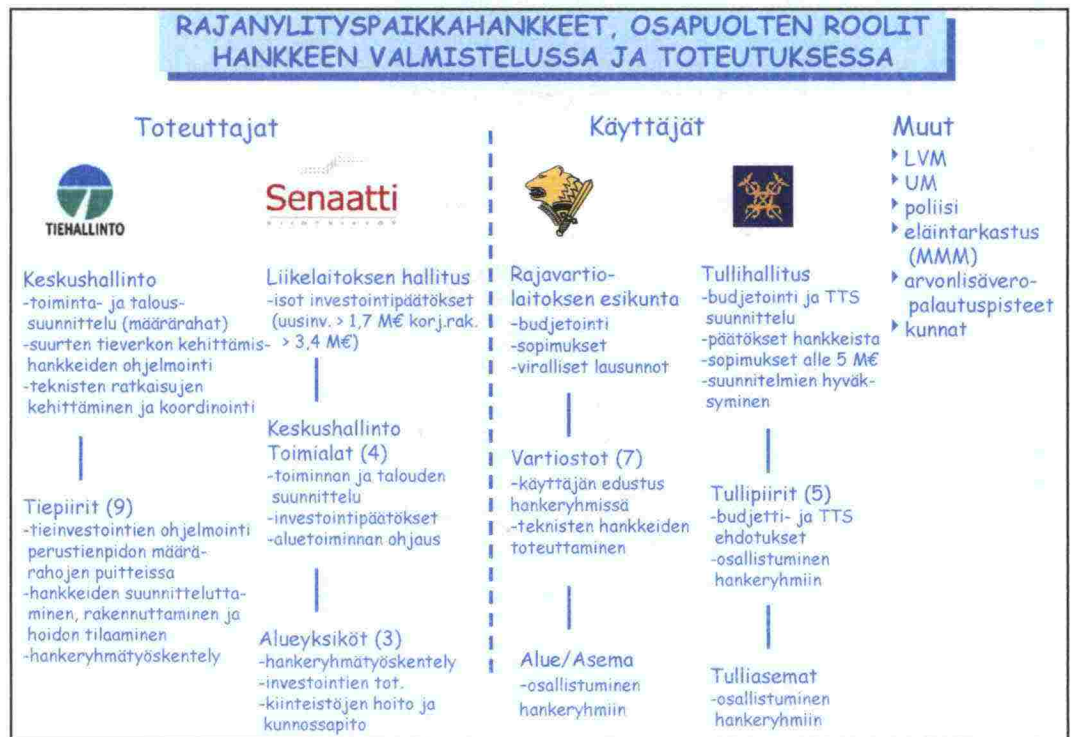
## 1.2 Yhteistyö

Tarve rajanylityspaikkojen kehittämiseksi (laajennus- ja uusinvestoinnit) määritellään tullihallituksessa ja rajavartiolaitoksen esikunnassa, missä hankkeet suunnitellaan ja budjetoidaan vuosittain. Pääosin hankkeiden käynnistämisestä ja organisoimisesta sovitaan kerran tai kahdesti vuodessa järjestettävässä eri toimijoiden yhteisessä tapaamisessa, johon osallistuvat tullilaitoksen tullihallitus, rajavartiolaitoksen esikunta, tiehallinnon keskushallinto ja Senaatti-kiinteistöt.

Näissä tapaamisissa sovitaan hankkeiden aikataulu, vastaava työryhmä, pääperiaatteet kustannusvastoista sekä muut hankkeen läpiviemisen kannalta tärkeät asiat. Lisäksi tapaamisissa luodaan katsaus myös muihin lähitulevaisuuden hankkeisiin, jotta osapuolet voivat varautua niihin omissa toimintasuunnitelmissaan.

Tapaamisista tiedotetaan valtiovarainministeriötä, sisäministeriötä sekä liikenne- ja viestintäministeriötä. Tarpeen mukaan myös ministeriöistä kutsutaan edustajat tapaamisiin.

Vähäisistä laajennusinvestoinneista voidaan sopia myös paikallisesti. Hankkeen tarpeen määrittelijä kutsuu koolle osapuolet, jotka sopivat aikataulusta ja muista käytännön järjestelyistä. Kustannusvastuut sovitaan tässä raportissa esitettyjen periaatteiden mukaan. Kuvassa 1 on esitetty pelkistetysti rajanylityspaikoilla toimivien viranomaisten organisaatiot ja toiminta eri organisaatio-asteilla.



Kuva 1. Rajanylityspaikoilla toimivat viranomaiset

### 1.3 Kustannusvastuiden pääperiaatteet

Rajanylityspaikkojen investoinnit poikkeavat toisistaan tapauskohtaisesti. Tässä raportissa määritellään kustannusvastuiden yleiset periaatteet, joiden pohjalta kustannusvastuista sovitaan tapauskohtaisesti. Rajanylityspaikkojen investoinneista vastaa suurimmaksi osaksi valtio, jonka viranomaisten ja liikelaitosten kesken kustannukset jaetaan.

Muista rajanylityspaikkojen investoinneista, kuten kunnallistekniikasta, sovitaan tapauskohtaisesti.

Ensimmäinen vaihe rajanylityspaikkojen toteutuksessa ovat hankkeen koosta riippuen erilaiset tutkimukset ja suunnitelmat. Tiealueista tehdään mm. seuraavia suunnitelmia:

- esiselvitykset ja tutkimukset
- tarveselvitys
- yleissuunnitelma
- tiesuunnitelma
- rakennussuunnitelma.

Rakennusten suunnitteluun kuuluvat pääosin seuraavat vaiheet:

- selvitykset ja tutkimukset
- hankesuunnittelu
- rakennussuunnittelu

Suunnitteluvaiheen jälkeen seuraavat rakentaminen ja käyttöönotto sekä hoito ja kunnossapito.

Alustava sopimus kustannusvastuista tehdään alueen yleissuunnitelman valmistuttua. Tässä vaiheessa sovitaan alustavasti myös kunnossapidon kustannusvastuiden periaatteet.

Yleisten teiden osalta kustannusvastuu on pääosin tiehallinnolla. Tiealueeksi varataan kaikki rajanylityspaikan toimintojen kannalta tarpeelliset alueet. Tiealueeseen sisältyy myös tarvittavat rakennusten maapohjat.

Rajanylityspaikan rakennusten osalta kustannusvastuu on pääosin Senaatti-kiinteistöillä. Rakentamis- ja ylläpitokustannukset Senaatti-kiinteistöt kattaa tullilaitoksen ja rajavartiolaitoksen kanssa tehdyllä vuokrasopimuksella, johon voidaan tapauskohtaisesti sisällyttää myös muita erikoishankintojen kustannuksia.

Tullilaitos ja rajavartiolaitos vastaavat omaan toimintaan liittyvien järjestelmien ja rakennelmien kustannuksista.

## 2 KUSTANNUSVASTUUT TOTEUTUKSEN ERI VAIHEISSA

### 2.1 Tutkimus ja suunnittelu

Rakennusten, teiden ja muiden alueelle tulevien järjestelmien ja rakenteiden suunnittelu toteutetaan rinnakkain niin, että eri osapuolet voivat varautua suunnitelmien rajapinnoissa huomioon otettaviin tekijöihin. Käyttäjät selvittävät toiminnalliset tarpeensa ennen investointiin ryhtymistä. Isoimmista hankkeista laaditaan rakennusten osalta hankesuunnitelma. Ennen investointipäätöstä tehdään esivuokrasopimus hankkeen toteuttamisesta, minkä jälkeen käynnistetään hankkeen varsinainen suunnittelu. Hankesuunnittelu voidaan tarpeen vaatiessa aloittaa jo ennen sopimuksen tekemistä. Tullilaitoksen ja rajavartiolaitoksen järjestelmien ja rakenteiden suunnittelu voidaan aloittaa tiealueiden tarveselvityksen tai yleissuunnittelun aikana.

Tiehallinto vastaa yleisten teiden, niihin kuuluvien alueiden sekä rajavartiolaitoksen ja tullin toiminnan vaatimien erityisalueiden tieteknisistä suunnittelu- ja tutkimuskustannuksista. Tutkimuksia ovat mm. alueen pohjatutkimukset. Rakennusten suunnittelua varten tehtävien tutkimusten kustannuksista vastaa Senaatti-kiinteistöt. Mahdollisia tullin tai rajavartiolaitoksen erityislaitteita varten tehtävistä tutkimuskustannuksista vastaa laitteen käyttäjä. Ennen suunnittelua ja suunnittelun aikana tehtävät tutkimukset pyritään teettämään yhteistyössä samalla palvelun toimittajalla.

Tiehallinto vastaa yleisille tiealueille tulevan liikenteen ohjauksen, liikenteen seurannan ja valaistuksen, tarpeellisen kaapeloinnin ja niiden putkituksen suunnittelusta sekä järjestelmien ohjaukseen tarvittavien laitteiden ja sovelusten suunnittelukustannuksista. Eri toimintojen suunnittelu tehdään yhteistyössä tullilaitoksen ja rajavartiolaitoksen kanssa ottaen huomioon rajalla suoritettavan valvonnan ja tarkastuksen vaatimat järjestelyt.

Rajavartiolaitoksen toiminnan vaatimien järjestelmien, kuten kameravalvonnan ja niiden tarpeellinen kaapelointi sekä niiden putkitus suunnitellaan yhdessä muiden tiealueelle tulevien laitteiden sähköistyksen ja tiedonsiirron suunnittelun yhteydessä. Tullilaitoksen laitteiden, kuten vaakojen, säteilymittauksen, hahmontunnistuksen ja läpivalaisulaitteiden, sijoittelu ja niiden vaatima kaapelointi suunnitellaan samassa yhteydessä.

Rajavartiolaitos ja tullilaitos vastaavat omien erikoislaitteiden yksityiskohtaisesta suunnittelusta ja suunnittelukustannuksista. Tiehallinto esittää tarvittaessa suunnitelmiin tarvittavat omat varaukset.

Senaatti-kiinteistöt vastaa teiden yleissuunnitelmavaiheessa määritettyjen rakennusten sekä niihin mahdollisesti liittyvien viheralueiden suunnittelusta ja sen kustannuksista.

Kunnan kustannusvastuulla on alueen kunnallistekniikan suunnittelu rakennusten aluerajalle asti.

## 2.2 Rakentaminen

### 2.2.1 Yleistä

Rakennuskustannusten jaon pääperiaatteena on, että käyttäjät vastaavat omien hankintojen kustannuksista.

Rakentamisen hankinnat pyritään jakamaan sopiviin kokonaisuuksiin tapauskohtaisesti. Eri viranomaisten samankaltaiset hankinnat tilataan yhdessä samoilta toimittajilta. Hankintakokonaisuuksia voivat olla esim. tiealueiden maarakennus sisältäen myös rakennuksien pysäköintialueet ja muut ajoneuvoliikenteen tarvitsemat alueet, alueen sähkö- ja automaatiohankinnat sekä talonrakennus ja siihen liittyvät hankinnat.

Eri käyttäjien laitteiden yhteishankinnat helpottavat myös kunnossapidon suunnittelua sekä huoltosopimusten tekemistä.

Alueella toimivilla viranomaisilla on lisäksi omia erityishankintoja, kuten tullilaitoksen toimintaan liittyvät laitteet, liikenteen ohjauksen erityislaitteet ja rajavartiolaitoksen valvontaan liittyvät järjestelmät.

### 2.2.2 Alueen rakennukset ja niiden varusteet

Rakennusten sijainti ja niiden tarvitsema alue määritellään tien yleissuunnitelmavaiheessa. Tämän alueen sisällä rakentamisen kustannusvastuu on Senaatti-kiinteistöllä. Vastuualueeseen kuuluvat mm.

- rakennukset
- rakennusten LVISA
- rakennusten alueelle tulevat varusteet, kuten lipputangot ja opasteet
- rakennusten kulunvalvonta
- tarkastuskatokset
- viheralueet
- jalankulkualueet
- rakennusten ja tarkastuskatosten valaistus
- rakennusten pysäköintialueet.

### 2.2.3 Tiealueet

Yleisten tiealueiden rakentamisen kustannusvastuu on tiehallinnolla, joka vastaa pääsääntöisesti kaikista alueen liikenneväylistä. Vastuualueeseen kuuluvat mm.

- yleiset tiealueiden rakenteet, kuivatus ja viheralueet
- kevyen liikenteen väylät
- yleiset pysäköintialueet
- liikenteen ohjaus
- em. alueiden valaistus
- pysäköintialueiden käymälät
- taxfree -tuotteiden veronpalautuksia varten tarvittava pysäköintialue

Tiealueella sijaitsevien käyttäjien omaan toimintaan tarkoitettujen (suljettujen) erityisalueiden, kuten lastintarkastusalueiden, läpivalaisualueiden, takavarikkoalueen ja helikoptereiden laskeutumisalueiden kustannuksista vastaa yleensä käyttäjä. Myös em. alueilla tarvittavan kaluston kustannusvastuu on alueen käyttäjällä.

Helikopterin laskeutumisalueen tarve tulisi ottaa mahdollisuuksien mukaan huomioon pysäköintialueiden suunnittelussa niin, että erillistä laskeutumisaluetta ei tarvitsisi rakentaa.

Henkilökunnan pysäköintialueiden ja niiden varusteiden (mm. valaistus, lämmitystolpat, liikenteen ohjaus jne.) rakentamisen kustannusvastuu on Senaatti-kiinteistöllä.

Tie- tai pysäköintialueen aitauksen sekä porttien ja niiden ohjauksen kustannusvastuut määräytyvät aitauksen tarkoituksen mukaan. Esimerkiksi ajoneuvojen lastintarkastusalueen kustannuksista vastaavat tullilaitos/rajavartiolaitos/Senaatti-kiinteistöt ja takavarikko- sekä läpivalaisualueen kustannuksista vastaavat tullilaitos/Senaatti-kiinteistöt. Rajanylityspaikkaa rajaavasta aitauksesta vastaa rajavartiolaitos/Senaatti-kiinteistöt.

#### **2.2.4 Liikenteen ohjaus**

Liikenteen ohjauksen laitteiden, kuten liikennemerkkien, muuttuvien ja kiinteiden opasteiden, tiemerkintöjen ja liikennevalojen sekä näihin liittyvien laitteiden (mm. ilmaisimet, laskentalaitteet jne.), kustannusvastuu on tiehallinnolla. Lisäksi tiehallinto vastaa raskaan liikenteen yleisten pysäköintialueiden liikenteen ohjauksesta. Jos tähän järjestelmään liitetään muiden osapuolten hallinnassa olevia laitteita, vastaa kukin osapuoli tältä osin kustannuksista.

Tiehallinto vastaa kaikkien puomien investointikustannuksista. Puomit luovutetaan käyttäjien haltuun niiden käyttöönoton jälkeen. Puomien käyttäjät vastaavat niiden kunnossapidosta, joka sisältää mm. puomien käytön, huollon, vaurioiden korjaamisen, varaosien hankinnan sekä puomien uusimisen. Rajanylityspaikalle tehdään yksi yhteinen puomien huoltosopimus, jonka kustannukset jaetaan käyttäjien kesken heidän käytössään olevien puomien suhteessa (luku 2.3.2).

#### **2.2.5 Seuranta- ja havaintolaitteistot**

Seuranta- ja havaintolaitteistoja rajanylityspaikalla ovat liikenne- ja kelikamerat, liikenteen mittauspisteet, pysäköintialueiden laskentajärjestelmät, ajoneuvojen tunnistuksen ja matka-ajan mittauksen järjestelmät sekä rajavartiolaitoksen ja tullilaitoksen alueen kameravalvontajärjestelmät.

Laitteiden kustannusvastuu määräytyy laitteen käyttötarkoituksen ja käyttäjän mukaan. Liikenteen ja kelin seurantaan liittyvien laitteiden, kuten liikenne- ja kelikameroiden, liikenteen mittauspisteiden ja laskentajärjestelmien kustannusvastuu on tiehallinnolla.

Ajoneuvojen tunnistusjärjestelmän kustannusvastuu on tullilaitoksella. Tiehallinto osallistuu kustannuksiin mahdollisesti järjestelmään liitettävien laitteiden osalta.

Kameravalvontajärjestelmän (kamerat, mastot, kaapelointi, ohjelmistot, atk – laitteistot) kustannuksista vastaavat tullilaitos ja rajavartiolaitos kumpikin omista hankinnoistaan. Kameroiden yhteiskäyttömastojen kustannukset jaetaan käyttäjien kesken.

### 2.2.6 Tiedonsiirto ja sähköistys

Rakennuksien toimintaan liittyvästä kaapeloinnista ja niiden kustannuksista vastaa Senaatti-kiinteistöt. Rakennusta suunniteltaessa tehdään varaukset, kuten tekniset tilat ja läpiviennit, myös muiden toimijoiden tarpeille.

Muulla jokainen toimija vastaa omien kaapeleiden sekä näihin liittyvien laitteiden, kuten keskusten ja ristikytkentäkaappien, kustannuksista. Yleiselle tiealueelle tulevien kaapelikaivojen ja putkitusten kustannusvastuu on tiehallinnolla. Suunnitteluvaiheen yhteistyö on tärkeää, jotta kaikkien tarpeet tulisivat huomioiduksi putkituksia ja kaapelireittejä suunniteltaessa.

Jokainen alueen toimija vastaa omasta tietoliikenneliittymästä ja sen kustannuksista.

Alueen sähköliittymien, varavoimakoneen, muuntajan sekä pääkeskuksen kustannusvastuut jaetaan mitoitustehojen suhteessa.

Olemassa olevien laitteiden ja johtojen siirto- ja suojauskustannukset määräytyvät aluetta rakennettaessa lupaehtojen mukaan.

### 2.2.7 Tullilaitoksen erikoislaitteistot

Tullilaitoksen toimintaan liittyy useita erikoisjärjestelmiä. Tällaisia ovat mm.

- säteilynvalvontalaitteet
- ajoneuvovaa'at
- läpivalaisulaitteet
- ajoneuvojen tunnistuslaitteet
- kameravalvontajärjestelmä.

Tullilaitos vastaa näiden laitteiden sekä niihin liittyvien ohjausjärjestelmien kustannuksista sekä niiden suunnittelusta. Laitteiden sijainti, kaapeleiden tarve sekä muu esim. liikenteen ohjauslaitteiden suunnittelu toteutetaan yhteistyössä muiden toimijoiden kanssa.

### 2.2.8 ATK –laitteet ja sovellukset

Atk –laitteiden ja sovellusten kustannusvastuut määräytyvät käyttötarkoituksen ja käyttäjän mukaan. Liikenteen hallintajärjestelmiin liittyvien sovellusten ja atk –laitteiden kustannusvastuu on tiehallinnolla. Näihin sovelluksiin liitetään myös kaikkien puomien ohjaus sekä automatisoitujen porttien ohjaus.

Rajavartiolaitoksen esikunta  
Tullihallitus  
Senaatti-kiinteistöt

LÄHETEKIRJE

18.12.2003

325/2003/20

### Rajanylityspaikkojen kustannusvastuiden periaatteet

Tiehallinto on yhdessä rajavartiolaitoksen, tullilaitoksen ja Senaatti-kiinteistöjen kanssa laatinut oheiset rajanylityspaikkojen kustannusvastuiden periaatteet. Tiehallinnon johtoryhmä on kokouksessaan 15.12.2003 hyväksynyt osaltaan raportissa esitetyt periaatteet.

Oheisena lähetämme raportin teille mahdollisia jatkotoimenpiteitä varten. Raportti on luettavissa tiehallinnon internet-sivuilla osoitteessa [www.tiehallinto.fi/julkaisut](http://www.tiehallinto.fi/julkaisut).

Johtaja



Aulis Nironen

LIITTEET

Raportti; Rajanylityspaikkojen kustannusvastuiden periaatteet

TIEDOKSI

Tiepiirit  
Eeva Linkama  
Markku Teppo  
Jukka Isotalo  
Lea Virtanen  
Timo Hiltunen

Hyytiäinen Esko

Erikoislaitteita varten tarvittavien atk –laitteiden ja sovellusten kustannusvastuu on laitteiden käyttäjällä. Yhteisten erikoislaitteistojen ja -järjestelmien kustannusvastuista sovitaan tapauskohtaisesti.

Rakennusten ja erityisalueiden kulunvalvontaan liittyvien päätelaitteiden kustannusvastuu on käyttäjillä. Kulunvalvonnan päätelaitteiden tarvitsemien valmiuksien kustannusvastuu on Senaatti-kiinteistöillä.

## 2.2.9 Kunnallistekniikka

Kunnallistekniikan (vesijohdot ja viemärointi) liittymiskustannukset sovitaan tapauskohtaisesti kunnan kanssa.

Yleisten pysäköintialueiden käymälöiden kunnallistekniikan järjestämisen kustannusvastuu on tiehallinnolla.

## 2.2.10 Muut

Eläintarkastusaseman varustuksesta ja laitteista vastaa maa- ja metsätalousministeriö. Tarkastusasemaa varten tarvittavat tilat ja alueet rakennuttaa ja kustannuksista vastaa Senaatti-kiinteistöt.

Taxfree –veronpalautuksia varten tarvittavan rakennuksen kustannusvastuu on veronpalautuksia maksavalla yrityksellä. Tarvittavan LVIS:n kustannusvastuista sovitaan tapauskohtaisesti.

## 2.3 Hoito ja kunnossapito

### 2.3.1 Pääperiaatteet

Yleisten teiden ja niihin liittyvien alueiden kunnossapidosta vastaa tiehallinto. Rakennusten hoidosta ja kunnossapidosta vastaa Senaatti-kiinteistöt. Alueella olevien laitteiden hoidosta ja kunnossapidosta vastaavat laitteiden käyttäjät ja omistajat

Rajanylityspaikan alueiden, rakennusten ja laitteiden hoito ja kunnossapito tulisi suunnitella ja hankkia yhteistyössä alueen toimijoiden kesken. Alueet, rakennukset ja laitteet pyritään jakamaan sopiviin kokonaisuuksiin ja ryhmiin riippumatta niiden käyttäjästä tai omistajasta. Tavoitteena on, että eri ryhmien ja kokonaisuuksien hoidossa ja kunnossapidossa on yksi palvelun toimittaja.

Kokonaisuuksia ja laiteryhmiä voivat olla esim.

- ulkoalueiden, kuten yleisten teiden, pysäköintialueiden, tarkastusalueiden ja rakennusten jalankulkualueiden, kunnossapito
- valaistuksen sekä liikenteen ohjaus- ja seurantalaitteiden, kuten puomien, muuttuvien opasteiden, liikennevalojen, kameroiden ja ilmaisinsilmukoiden hoito ja kunnossapito
- rakennusten hoito ja kunnossapito
- siivouspalvelut



- käyttöenergia (sähkö).

Rakennusvaiheessa tulee huolehtia, että toimitukseen kuuluvat asiakirjat, joiden perusteella alueet, rakennukset ja laitteet hoidetaan ja kunnossapidetään. Asiakirjat, kuten loppu- ja tarkepiirustukset, toimintakaaviot ja selostukset, kytkentäpiirustukset sekä käyttö- ja huolto-ohjeet, liitetään hoito- ja kunnossapitosopimukseen.

Erikoislaitteistojen, kuten läpivalaisulaitteiden, kunnossapitotarve selvitetään laitteiden hankintavaiheessa. Laitehankintoihin sisällytetään myös yleisimmin tarvittavien varaosien hankinta. Varaosat luovutetaan laitteiden sopimuksen tehneelle palvelun toimittajalle.

Hoidolle ja kunnossapidolle määritellään sopimuksessa vasteajat. Määrittely tehdään eri kokonaisuuksille sopimuskohtaisesti yhteistyössä alueen toimijoiden kesken.

Hoidon ja kunnossapidon kustannusvastuut sovitaan näiden ohjeiden mukaisesti rakentamisen kustannusvastuita määritettäessä. Hoidon ja kunnossapidon kustannusvastuurajat tarkentuvat suunnittelun edetessä.

### **2.3.2 Kustannusvastuut erityistapauksissa**

#### **Ulkoalueet**

Ulkoalueiden osalta kunnossapidon kustannusvastuut jaetaan tiehallinnon ja Senaatti-kiinteistöjen kesken kunnossapidettävien alueiden kunnossapitotarpeen mukaan.

#### **Rakennukset**

Rakennusten ja niihin liittyvän talotekniikan hoidon ja kunnossapidon kustannusvastuu on Senaatti-kiinteistöillä. Siivouspalveluiden kustannusvastuu on käyttäjillä.

#### **Liikenteen ohjaus- ja seurantajärjestelmät**

Liikenteen ohjauksen, valaistuksen, kameroiden sekä muiden laitteiden kunnossapidon kustannusvastuu jaetaan eri osapuolien omistamien ja käyttämien laitemäärien suhteessa. Huoltosopimukset tehdään yhteistyössä.

#### **Puomit**

Alueen puomit luovutetaan käyttönoton jälkeen laitteen käyttäjille, jotka vastaavat puomien kunnossapidosta. Puomien huoltosopimukset tehdään yhteistyössä. Puomien kunnossapitovastuut ovat seuraavat:

- valtakunnan rajapuomit - rajavartiolaitos
- liikenteen ohjaukseen tarkoitetut puomit (esim. kaistan sulkeminen) - tiehallinto
- saapuvien ja poistuvien ajoneuvojen pysäytyspuomit - rajavartiolaitos/tullilaitos
- tarkastuskaistojen puomit - rajavartiolaitos/tullilaitos
- erityisalueiden sulkemiseen tarvittavat puomit - rajavartiolaitos/tullilaitos

### **Atk -laitteet ja sovellukset**

Atk -laitteiden ja sovellusten ylläpidon jokainen alueen toimija huolehtii itsenäisesti. Tapauskohtaisesti voidaan käyttää yhteistä palvelun toimittajaa.

### **Erikoislaitteistot**

Alueen erikoislaitteistojen, kuten vaakojen, hahmontunnistuksen, säteilynmittauksen ja läpivalaisun kunnossapidosta vastaa pääsääntöisesti laitetoimittaja. Kunnossapidon kustannusvastuu on laitteen käyttäjällä.

### **Kaapeliverkon laajentaminen**

Käyttövaiheessa toteutettavan kaapeliverkon laajennuksista mukaan lukien suoja-putkien ja kaivojen lisäyksistä vastaa niiden käyttäjä. Tiealueella tehtävien laajennuksien suunnitelmat tulee hyväksyttävä tihallinnolla.

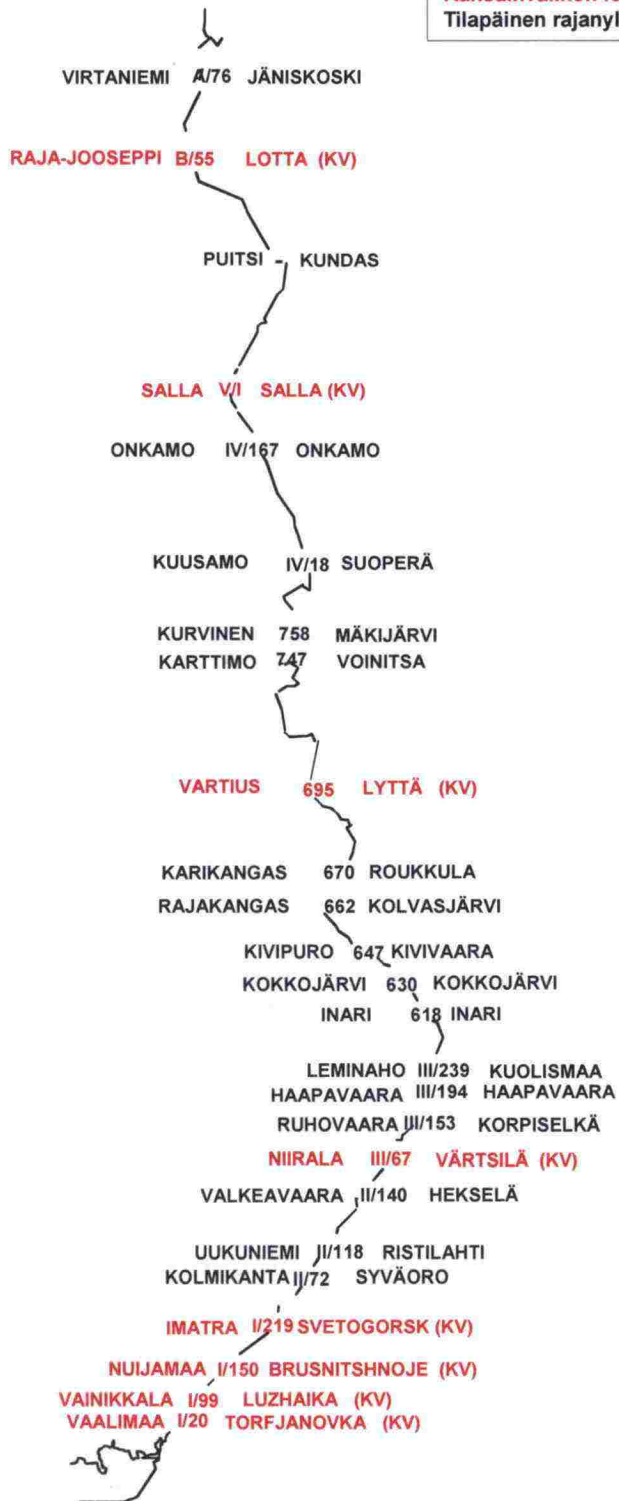
**LIITTEET**

- Liite 1. Rajanylityspaikat  
Liite 2. Kustannusvastuiden pääperiaatteet



## RAJANYLITYSPAIKAT

Kansainvälinen rajanylityspaikka  
Tilapäinen rajanylityspaikka



## KUSTANNUSVASTUIDEN PÄÄPERIAATTEET

KOHDE	Investointi					Hoito ja kunnossapito				
	Tieh	Tulli	RVL	Sen.	Muu	Tieh	Tulli	RVL	Sen.	Muu
<b>TUTKIMUS- JA SUUNNITTELU</b>										
Tiealueet ja niihin kuuluvat alueet	x									
Järjestelmät ja laitteet	x	x	x	x						
Rakennukset ja niiden alueet				x						
<b>RAKENTAMINEN</b>										
<b>Alueen rakennukset ja niiden varusteet</b>										
Rakennukset ja katokset				x					x	
Rakennusten LVISA				x					x	
Rakennusten varusteet (mm. lipputangot ja opasteet)				x					x	
Rakennusten ja katosten valaistus, piha-alueiden valaistus				x					x	
Rakennusten kulunvalvonta, päätelaitteet		x	x						x	
Rakennusten kulunvalvonta, valmiudet päätelaitteille				x					x	
Viheralueet				x					x	
Jalankulkualueet				x					x	
Henkilökunnan P-alueet varusteineen				x					x	
<b>Tiealueet</b>										
Tiealueen lunastaminen	x									
Tierakenteet ja yleiset P-alueet	x					x				
Kevyen liikenteen väylät	x					x				
Tievalaistus ja yleisten P-alueiden valaistus	x					x				
Nurmetukset ja istutukset tiealueella	x					x				
Siirrettävät/kiinteät käymälät jonottajille	x					x				
Taxfree -tuotteiden veronpalautuksia varten tarvittavat tiejärjestelyt	x					x				
Lastintarkastusalue, läpivalaisualue, takavarikkoalue, helikopterit		x	x			x	x	x		
Alueiden aitaus ja portit		x	x				x	x		
<b>Liikenteen ohjaus</b>										
Liikennevalot	x					x				
Liikennemerkit	x					x				
Tiemerkinnät	x					x				
Muuttuvat ja kiinteä opasteet	x					x				
Raskaan liikenteen yleisten P-alueiden liikenteen ohjaus	x					x				
Vuoronumerojärjestelmä	x					x	x	x		
Puomit	x					x	x	x		
Ilmaisinsilmukat päätelaitteen mukaan	x	x	x			x	x	x		

**KUSTANNUSVASTUIDEN PÄÄPERIAATTEET**

KOHDE	Investointi					Hoito ja kunnossapito				
	Tieh	Tulli	RVL	Sen.	Muu	Tieh	Tulli	RVL	Sen.	Muu
<b>Seuranta- ja havaintolaitteistot</b>										
Liikenne- ja kelikamerat	x					x				
Liikenteen mittauspisteet	x					x				
Liikenteen laskentajärjestelmät	x					x				
Matka-ajanmittaus	x					x				
Ajoneuvojen tunnistusjärjestelmä		x					x			
Kameravalvonta		x	x				x	x		
<b>Tiedonsiirto ja sähköistys</b>										
Kaapelikaivot ja suojaputket tiealueella	x					x				
Kaapelointi tiealueilla (jokainen omat)	x	x	x			x	x	x		
Kiinteistöjen sisäinen kaapelointi				x					x	
Tietoliikenneliittymät (jokainen omat)	x	x	x	x		x	x	x	x	
Sähkökeskukset, ristiinkytkentäkaapit (jokainen omat)	x	x	x	x		x	x	x	x	
Sähköliittymät, varavoimakone, muuntaja, pääkeskus (mitoitustehojen suhteessa)	x	x	x	x		x	x	x	x	
Käyttösähkö	x	x	x	x		x	x	x	x	
<b>Erikoislaitteet</b>										
Ajoneuvovaa'at		x					x			
Säteilyvalvontalaitteet		x					x			
Läpivalaisulaitteet		x					x			
Ajoneuvojen tunnistusjärjestelmä		x					x			
<b>ATK -laitteet ja sovellukset</b>										
Liikenteen ohjausjärjestelmä (sis. puomit ja portit)	x					x				
Erikoislaitteiden ohjaus (jokainen omat)		x	x				x	x		
Talotekniikan ATK				x					x	
<b>Kunnallistekniikka</b>										
Vesijohdot ja viemäröinti					Kunta					Kunta
Siirrettävät/kiinteät käymälät jonottajille	x					x				
<b>Muut</b>										
Eläintarkastusasema					MMM					MMM
Taxfree -veronpalautusten rakennus					Yrittäjä					Yrittäjä

