

TIE- JA VESIRAKENNUSHALLITUS
TIERAKENNUSTOIMISTO

PÄÄLTYSTÖIDEN VALVONTAOHJEET 1979

08
TIE-



SISÄLLYSLUETTELO

Valvontaohjeet

1.0	Yleistä	3
1.1	Raaka-aineet	3
1.2	Alusta	5
1.3	Massan valmistus	6
1.4	Massan kuljetus ja levitys	7
1.5	Tiivistäminen	8
1.6	Päällysteen ulkonäkövirheet	9
1.7	Karkeutus ja kitkan parantaminen	11
1.8	Kaltevuudet ja tasaisuus	11
1.9	Näytteiden ottaminen ja tutkiminen	13
1.10	Työmaakokoukset	18
1.11	Liikenteen järjestely	18
1.12	Ilmoitukset ja selvitykset	20
1.13	Loppukatselmus	20
1.14	Liiteluettelo	21

1. VALVONTAOHJEET

1.0 Yleistä

Rakennuttaja valvoo, että urakoitsijan työsuoritus ja muut velvollisuudet muodostuvat sopimuksen mukaisiksi. Valvontatyössä noudatetaan yleisissä sopimusehdoissa sekä muissa urakka-asiakirjoissa annettuja määräyksiä ja ohjeita. Lisäksi voidaan valvontatyössä käyttää hyväksi edellisen työkauden koneasema-, arvovähennys- ja laatutasotilastoja. Valvontatyötä tekevät rakennuttajan edustaja ja valvojat. Rakennuttajan edustajana on piiri-insinööri tai hänen määräämänsä henkilö. Valvojia on yleensä kaksi, toinen sekoitusasemalla ja toinen levityspaikalla. Rakennuttajan edustaja määrää valvojen tehtävät ja valtuudet. Valvojat edustavat rakennuttajaa, antavat urakka-asiakirjoihin perustuvia määräyksiä, ohjeita ja huomautuksia työn suorituksesta sekä ottavat vastaan urakoitsijan huomautuksia ja välittävät ne esimiestensä tietoon. Valvoilla ei asemansa perusteella ole valtaa määrätä tai sopia muutoksista urakkaan. Heidän on käännyttävä muutosasioissa rakennuttajan puoleen.

Valvontatehtäviin kuuluvat urakkasopimusasiakirjojen mukaisesti raaka-aineiden, alustan, massan, koneiden, työmenetelmien ja tasaisuuden tarkkailu, näytteiden ottaminen ja tutkiminen, mittausten tekeminen, katselmuksien, työmaakokouksien sekä työmaapäiväkirjan pitäminen, liikenteen järjestelyn valvominen, ilmoitusten ja selvitysten laatiminen sekä työ- ja ympäristönsuojelumääräysten noudattamisen valvominen.

1.1 Raaka-aineet

1.1.1 Sideaineet

Jokaisella samanaikaisesti käytettävällä sideainelajilla on oltava oma sideainesäiliönsä. Säiliö on varustettava sideainelajia osoittavalla kilvellä. Valvojan on sideainelähteyksen kuormakirjasta tarkastettava sideaineen laji ja määrä. Kuormakirjajäljennös on jätettävä valvojalle, jonka on pidettävä kirjaa sideainekuormista. Kuormaa purettaessa on valvojan valvottava, että kuorma tyhjennetään kokonaan. Kun kuorma on tyhjennetty, on valvojan kuormakirjajäljennökseen nimikirjoituksellaan varmennettava koko kuorman tulleen puretuksi. Työvuoroittain käytetty sideainemäärä todetaan säiliöstä mittaamalla. Sideainemäärän mittaustarkkuus on selvitettävä rakennuttajan ja urakoitsijan kesken urakkaa aloittaessa. Ellei tarkempia tietoja ole, voidaan mittaustarkkuudeksi sopia $\pm 2\%$ säiliössä olevan sideaineen määrästä laskettuna, mutta enintään 500 kg. Sideaineen lämpötilan tulee olla mahdollisimman tasainen ja täyttää urakkaohjelmassa annetut lämpötiloja koskevat vaatimukset. Sideaineen lämpötila on todettava vähintään kahdesti työvuorossa. Mittaustulokset on kirjattava. Sideaineen käsittelyssä on noudatettava turvallisuusohjeita. (TVH 732798).

1.1.2 Kiviainekset

Murskattavan kiviaineksen tulee olla tasalaatuista ja lujaa kivilajia. Rapautunutta tai helposti rapautuvaa kivilajia ei yleensä saa käyttää. Hyviä kivilajeja ovat yleensä mm. diabaasit, gabrot, amfiboliitit, keski- ja hienorakeiset graniitit ja gneissit sekä heikkoja mm. karkeahkot kiilleliuskeet, pegmatiitit, karkearakeiset graniitit ja kiteiset kalkkikivet.

Lajitteiden tulee olla rakeisuudeltaan tasalaatuisia ja täyttää seuraavat rakeisuuden ylä- ja alarajaa koskevat vaatimukset:

Ylärajaa karkeampaa ainesta ei lajitteessa saa olla 5 paino-% enempää. Lajitteessa ei saa olla rakeita, joiden sivun pituus (rakeen leveys) on 20 % ylärajaa pitempi. Alarajaa hienompaa ainesta ei lajitteessa saa olla enempää kuin 15 paino-% ja korkeintaan 5 paino-% saa läpäistä seulan, jonka läpäisyaukon sivun pituus on puolet alarajasta. Kuivaseulonnalla määritettynä saa lajite sisältää 0.074 mm seulan läpäisevää ainesta korkeintaan 2 paino-%. Viimeksi mainittu ei koske lajitteita, joiden alaraja on nolla.

Murskaustuotteet jaetaan lujuus- ja muoto-ominaisuuksiensa perusteella laatuluokkiin. Siroteena käytettäväksi kiviainekseksi on pyrittävä valitsemaan luokan I vaatimukset, asfalttibetoniin ja valuasfalttiin luokan II ja kevytasfalttibetoniin, öljy- ja bitumiliuossoraan sekä bitumisoraan ja -hiekkiaan III kiviainesluokan vaatimukset täyttävää murskaustuotetta.

Tasausmassojen sekä jalkakäytävien ja polkupyöriteiden päällystemassojen valmistukseen käytettäville kiviaineksille ei aseteta lujuus- ja muotovaatimuksia.

Kiviaineksen lujuus- ja muotovaatimukset ovat seuraavat:

Kiviaines luokka	Los Angeles- luku	Parannettu haurausarvo	Muotoarvo	
			c/a	b/a
I	< 25	< 18	< 25.5	< 1.5
II	< 30	< 22	< 2.7	< 1.6
III	< 35	< 27	< 2.9	< 1.7

Murskesoran 6 mm suuremmista rakeista saa enintään 30 paino-% olla täysin murskautumattomia rakeita ja täysin murskautuneiden rakeiden määrän tulee olla vähintään 30 paino-%.

Öljysoran ja kevytasfalttibetonin kiviainesten tulee humuspitoisuudeltaan täyttää vähintään betonisoran puhtausluokan III vaatimukset.

Jos päällystystyön aikaiset tutkimukset osoittavat, ettei kiviaines täytä sille asetettuja vaatimuksia, on valvojan ja urakoitsijan selvítettävä poikkeamien syyt ja korjaustoimet.

Kiviaineksen kuormauksessa on vältettävä erottumista. Liian korkean rintauksen käyttöä on vältettävä. Jos kiviaines vaikuttaa lajittuneelta, sitä on purettava samanaikaisesti useasta kohdasta. Päälystystarkoituksiin varattua rakennuttajan kiviainesta ei saa käyttää työmaateihin, koneasemapaikan tasaukseen yms. ilman lupaa.

Asfalttiasemaan tulee yleensä kuulua erityinen täytejauhesäiliö, johon jauhe varastoidaan ja josta se syötetään sekoittimeen. Kiviaineksen kylmäsyötön tulee yleensä tapahtua vähintään kolmiosaisesta siilostosta yhdestä laitteesta valmistettavan murskaustuotteen kyseessä ollen sekä useampiosaisesta milloin käytettäviä laitteita on useampia. Täytejauhe ja sen syöttölaite on aina suojattava kosteudelta. Täytejauhekuormista on pidettävä kirjaa ja kuormakirjajäljennös on jätettävä valvojalle. Kuormakirjasta on tarkistettava täytejauheen laatu ja määrä. Kuormaa purettaessa on valvojan valvottava, että kuorma puretaan kokonaan.

1.1.3 Lisäaineet

Lisäaineita, kuten tartukkeita ja kumia, on käytettävä työselityksen ja rakennuttajan antamien ohjeiden mukaisesti. Tartukkeita käytettäessä on tarkastettava, että niiden laatu ja määrä ovat sopimuksen mukaiset. Tartukkeiden käsittelyssä on noudatettava turvallisuusohjeita (TVH 732798).

1.2 Alusta

Päälyste levitetään sidotulle tai sitomattomalle alustalle. Alustan on täytettävä tasaisuudesta ja korkeusasemasta annetut vaatimukset. Rakennuttaja ja urakoitsija sopivat alustan luovuttamistavan urakan alkukokouksessa.

Rakennuttaja luovuttaa sitomattoman alustan urakoitsijalle yleensä työvuoroittain, jonka jälkeen se on urakoitsijan kunnossapidossa. Jos tie ei ole yleisellä liikenteellä, voidaan alusta luovuttaa suuremmissakin osissa. Alustan pinnan tulee olla karkeahko, kiinteä ja tasalaatuinen. Jotta alusta saadaan tasalaatuiseksi, on avoimiksi jääneet kohdat tarvittaessa täytettävä jälkikäteen ja tiivistettävä. Alustaa ei saa tehdä niin sileäksi, että massa alkaa liukua jyrätessä. Alustan kantavuuden on oltava sellainen, että levykuormituskokeessa saatujen kantavuusarvojen keskiarvo on yleensä vähintään 175 MN/m². Tehtaässä keskisaumaa sitomattomalle alustalle rakennettavaan päälysteseen on valvottava, ettei alustan kiviainesta nouse saumaan.

Sidotun alustan rakennuttaja voi luovuttaa kokonaisuudessaan. Rakennuttaja merkitsee paaluihin tasauspaksuuden tai ilmoittaa sen muulla tavoin. Tavanomainen kunnossapito jää rakennuttajan hoitoon sillä osuudella, missä päälystystyötä ei tehdä. Tehtaässä liimaustyötä on valvottava, että sideaineen laatu ja levitysmäärä on sopimuksen mukainen. Erityistä huomiota on kiinnitettävä siihen, että levitetty sideainemäärä on kaikkialla sama. Alusta, jolle on levitetty liima-ainetta, on liikennevahinkojen välttämiseksi suljettava yleiseltä liikenteeltä. Liimatun alustan pinta-ala sekä käytetty sideainemäärä on todettava ja kirjattava työvuoroittain.

Alustan on oltava puhdas ennen tasausta ja päälystämistä. Kun vesi estää liimautumista, ei massaa saa levittää märälle tai jäiselle alustalle. Alustan luovutus ja sitä koskevat huomautukset on merkittävä työmaapäiväkirjaan.

1.3 Massan valmistus

Urakka-asiakirjojen mukaisesti rakennettuja pidättää itselleen oikeuden hyväksyä työssä käytettävät koneet ja laitteet. Asia on käsiteltävä viimeistään urakan alkukoukussa. Kuumamassan valmistukseen ei voida hyväksyä käsinohjattuja eikä teho-
taan alle 50 t/h sekoituskoneita. Ns. rumpusekoitin voidaan hyväksyä kantavien ker-
rosten massojen valmistamiseen sekä kulutuskerrosmassojen tekemiseen vähäliikentei-
sille (KVL < 1500) ja kevyen liikenteen väylille, ei kuitenkaan toistaiseksi öljysoramas-
san tekemiseen. Massojen valmistamiseen rumpusekoittimella liittyvän lajittumisalitti-
uden vuoksi menetelmää suositellaan kuitenkin vain hienojen massojen tekemiseen.

Ennen massan valmistuksen aloittamista on valvojen tarkastettava, että käytettävä ko-
neisto täyttää urakka-asiakirjojen vaatimukset. Vaa'at, lämpömittarit ja seulat on tar-
kistettava sekä todettava, että kiviaineksen, täytejauheen ja sideaineen annostuslaitteet
toimivat asianmukaisesti. Lisäksi on tarkastettava, etteivät sekoittimen siivet, seinämät
ja pohjalevyt ole liian kuluneita ja ettei sekoitin vuoda. Asfalttiaseman koneiden, nii-
den toiminnan ja käytön sekä asemalla työskentelyn tulee täyttää työ- ja ympäristösuo-
jelua koskevat vaatimukset.

Koneiston vaa'at on tarkastettava työn aloitusvaiheessa kerran työvuorossa virallisesti
tarkastettua autovaakaa tai kruunattuja punnuksia taikki muuta vastaavaa menettelyä
käyttäen. Jos tarkistukset osoittavat vaa'at ja niiden käytön luotettavaksi, tulee tarkis-
tuksia vähentää. Jos on oletettavissa, etteivät vaa'at toimi virheettömästi, on tarkistus
tehtävä välittömästi. Suurin sallittu virhe on $\pm 2.0\%$. Jos virhe on mainittua suurempi,
työ on keskeytettävä, kunnes vaakavirhe on poistettu. Kun virhe on sallituissa rajoissa,
massamääränä pidetään vaa'an osoittamaa määrää. Jos vaakavirhe on ollut sallittua
suurempi, virhe on täysimääräisenä otettava huomioon massamäärälaskelmissa. Vir-
heen katsotaan syntyneen, ellei tarkempia tietoja ole käytettävissä, punnitusten puoles-
sa välissä. Massan punnitusta on tarkkailtava jatkuvasti. Vaakalaitteet on pidettävä
puhtaina. Koepunnitusten vaakalaput on säilytettävä loppukatselmukseen asti.

Kylmäsiilojen syöttö on pidettävä kylmäsuhteituksen mukaisena sekä mahdollisimman
jatkuvana ja tasaisena, koska vaihtelut heijastuvat heti massan rakeisuudessa. Kullakin
lajitteella on oltava oma siilonsa. Kuormauksessa on varottava, etteivät lajitteet seko-
tu keskenään. Siiloja ei saa päästää tyhjiksi. Tärytyksellä tai muulla tavalla on huoleh-
dittava siitä, ettei kiviaines holvaannu siiloihin.

Kuivausrummun toiminnan tulee olla häiriötön ja sellainen, että kuivatusta kiviainek-
sesta voidaan valmistaa vaatimukset täyttävää massaa. Kuivattu kiviaines jaetaan rae-
koon mukaan vähintään kolmeen lajitteeseen. Hienoimman lajitteen tulee läpäistä 4 (6)
mm:n seula. Aika ajoin on tarkastettava, että koneiston seulat ovat ehjät ja puhtaat ja
että kuumasiiolissa on riittävästi kiviainesta.

Massaa valmistettaessa on valvottava, että kiviaineksen annostuslaitteet toimivat moit-
teettomasti. Työn aikana on tarkkailtava kuumasiiilojen ylivuotoputkista tulevan kivi-
aineksen laatua ja määrää. Samalla on kiinnitettävä huomiota massanäytteistä saatui-
hin rakeisuuskyriin. Jatkuva saman lajitteen ylivuoto edellyttää muutosta kylmäsyöt-
töön tai ellei kylmäsyötöllä voida asiaa korjata, mahdollisesti muutosta suhteisuusoh-
jeeseen. Jos ylivuoto on runsasta, työt on keskeytettävä, jotta ylivuoto saadaan alen-

nettua normaaliksi. Ylivuotaneen aineksen määrä ja rakeisuus on merkittävä työmaa-päiväkirjaan. Rakeisuus on selvitettävä seulonnalla.

Jos massanäytteestä saadaan ohjearvoista poikkeavat tulokset, on heti tutkittava uusi näyte kohdassa 1.9 annettujen ohjeiden mukaisesti ja tarkistettava, että koneiston seulat ovat ehjät ja puhtaat ja että vaa'at toimivat moitteettomasti. Samoin on tarkastettava, ettei siilossa tapahdu sekoittumista ja että ylivuotolaite toimii. Siilojen luukkujen on sulkeuduttava tiiviisti. Jos toisenkin näytteen tulokset poikkeavat liiaksi ohjearvoista ja jos laitteiden on tarkastuksen perusteella havaittu olevan kunnossa, eikä kylmäsyötössäkään ole vikaa, on harkittava töiden keskeyttämistä uuden koemassan tekoa varten ja suhteitusohjeen tarkastamista.

Massan sekoitusaika on valittava siten, että massa sekoittuu tasalaatuiseksi. Kuumasekoitteista massaa silmämäärin tarkasteltaessa sitä on pidettävä hyväksyttävänä, ellei siinä ole sideaineettomia kiviainesrakeita, sekoittumatonta täytejauhetta tai ns. vapaata sideainetta ja jos se ei ole lajittunutta. Sekoitusajan riittävyttä voidaan tutkia myös ns. Ross-Count -menetelmällä (ASTM D 2489-67). Riittävät rakeiden peittymisasteet (%) sovitaan työmaa- ja massalajikohtaisesti sen jälkeen, kun massan on todettu täyttävän laatuvaatimukset.

Massan lämpötilaa on tarkkailtava koneasemapaikalla siten, ettei annetuista lämpötilaarvoista poikkeavaa massaa viedä levityspaikalle. Massan lämpötilan vaihtelut ovat yleensä suurimmat työvuoron ensimmäisissä ja keskeytyksen jälkeisissä kuormissa, joihin molempiin on kiinnitettävä erityisesti huomiota. Jos massan lämpötilan todetaan tällöin täyttävän vaatimukset, riittävät tämän jälkeen satunnaiset mittaukset. Kuitenkin milloin on massan savuamisesta tms. syystä epäiltävissä, että massa ei täyty lämpötilavaatimuksia, on tehtävä tarkistusmittauksia.

Jos massa ei täyty ulkonäkö- tai lämpötilavaatimuksia, se on hylättävä. Hylätty massa on purettava rakennuttajan osoittamaan paikkaan. Ennen hylkäystä on asiasta ilmoitettava urakoitsijan edustajalle mahdollisten muistutusten esittämistä varten.

1.4 Massan kuljetus ja levitys

Urakoitsijalla tulee levityspaikalla olla ammattitaitoinen työnjohtaja, jonka tehtävät käsittävät yksinomaan työnjohtotehtäviä.

Levittimen on oltava asianmukaisessa kunnossa. Levittimen kierukat ja tiivistyspalkki eivät saa olla niin kuluneita, että niistä aiheutuu massan lajittumista tai epätasaisuutta. Erityisesti on työn aikana tarkkailtava, ettei levityskaistan keskiosaan muodostu pituussuuntaista lajittumakaistaletta. Levityspalkki on lämmitettävä ennen työn aloittamista. Levittimen tarpeellisesta puhdistuksesta on huolehditava. Levitettäessä massaa sitomattomalle alustalle tulisi pyrkiä käyttämään telalevitystä.

Levitystyö on yleensä aina tehtävä koneellisesti. Ajoratapäälysteen levittäminen käsityönä ei ole sallittua muulloin kuin pakottavissa tapauksissa. Käsityö on yleensä sallittua vain paikkaustöissä ja pienissä tasaustöissä.

Massan kuljetus ja levitys on järjestettävä tasaiseksi ja häiriöttömäksi. Levitysnopeus on valittava massan valmistustehoa vastaavaksi. Massakuormien välillä ei levityksessä

yleensä saa esiintyä keskeytystä. Keskeytyksen sattuessa ei levitintä saa ajaa tyhjäksi, ellei ole todennäköistä, että levittimessä oleva massa jäähtyy alle sallitun levityslämpötilan. Jos levitin ajetaan tyhjäksi, on tehtävä poikkisauma.

Massan lämpötilan tarkkailu ei ole tarpeen levityspäässä paitsi viileällä säällä pitkien kuljetusmatkojen ja keskeytysten johdosta. Lämpötilamittauksessa noudatetaan samoja periaatteita kuin mitattaessa lämpötila koneasemalla. Massan ulkonäköä on tarkkailtava jatkuvasti.

Saumakohdat tulee ennen levitystyötä puhdistaa ja liimata työselityksen mukaisesti sivellen tai muulla vastaavan tuloksen saavuttavalla rakennuttajan hyväksymällä menetelmällä. Liima-ainetta ei saa käyttää niin runsaasti, että se nousee pintaan tai että se likaa päällystettä. Sauman liimaus on tarpeeton, mikäli käytetään hyväksi ns. kuuma-saumaa (min. 60°C) tai infrapunatyypistä sauman kuumenninta.

Työ- ja liikennejärjestelyt tulee saada sellaisiksi, ettei liikenne vahingoita levityskaistan reunaa. Painunut tai pyörästynyt reuna tulee ennen uuden kaistan levittämistä korjata hakkaamalla vaurioitunut osa pois ja päällystämällä se uudelleen. Pohjatöitä suoritettaessa on huolehdittava siitä, että saumakohta tulee tasaiseksi ja ettei vaaditulla massapaksuudella tule saumaan porrastusta.

Urakoitsijan tulee tarkkailla jatkuvasti tasauksen ja päällysteen tasaisuutta ja kaltevuutta levityspaikalla kaistan pituus- ja poikkisuunnassa 2 tai 5 metrin pituisella oikolaudalla. Levityspaikalla on pidettävä työvuorottain kirjaa levitetyistä massakuormista, massamäärästä (t ja kg/m²) sekä valmistuneen tasauksen ja päällysteen pinta-alasta. Lisäksi on merkittävä muistiin työvuoroittain levityspaikka (kaista ja pl-väli), työtunnit, keskeytykset ja niiden syyt, hylätyt massakuormat yms. (liite 1).

Levityspaikalla on myös pidettävä kirjaa mahdollisista päällystysvirheistä (liite 4). Virheet on pyrittävä korjaamaan ja levitys- ja tiivistystyön yhteydessä.

1.5 Tiivistäminen

Tiivistämistyö on tehtävä siten, että päällyste täyttää tyhjätilavaatimukset ja ettei siihen synny halkeamia, epätasaisuuksia ja jyränjälkiä. Jyräyskaluston tulee täyttää työselityksessä annetut vaatimukset. Rakennuttaja voi hyväksyä työselityksen jyrämääriä koskeviin vaatimuksiin muutoksia. Hyväksymisen edellytyksenä on, että kyseistä jyräyskalustoa käyttäen tiivistetty päällyste täyttää työselityksen tyhjätilaa, tasaisuutta, ulkonäköä ja muita seikkoja koskevat vaatimukset. Pienissä töissä riittää yksi jyrä.

Jyrättäessä tulee jyrän vetävän valssin olla levittimen puolella. Jyrkässä ylämäessä vetävän valssin tulee kuitenkin olla alamäen puolella. Jyräys aloitetaan yleensä levityskaistan alemmasta reunasta siten, että aluksi jätetään jyräämättä noin 20 cm kaistale päällysteen reunasta. Keskisaumaa tehtäessä jyräys aloitetaan yleensä siten, että jyrän valssista noin 20 cm on jyrättävällä kaistalla ja pääosa valssista on valmiilla kaistalla.

Kumipyöräjyrää käytettäessä on varottava, ettei saumaan muodostu uraa ja kaistan ulkoreunaan pyöristymää tai ohutta päällystettä. Myös on huolehdittava siitä, että pyörien jäljet poistetaan.

Jyrää on ohjattava siten, että paluujyräys suoritetaan pitkin meno jälkeä ja että sivusuuntainen siirtyminen tapahtuu jo jyrätyllä päällysteellä. Poikkisauman jyräys on aloitettava samalla tavalla kuin keskisauman jyräys eli suorittamalla jyräys aluksi kaistan poikkisuunnassa.

Jyräys ei anna tarkoitettua tulosta, ellei massa ole riittävän kuumaa. Alle 60° C olevan massan jyräys on yleensä tuloksetonta. Jyrien valssit ja pyörät on pidettävä puhtaina työn aikana. Niitä ei saa käsitellä massaa vahingoittavilla aineilla. Myöskään liallinen veden käyttö ei ole sallittua.

1.6 Päällysteen ulkonäkövirheet

Työn suorituksen aikana tulee valvojan ja urakoitsijan edustajan yhdessä laatia yksityiskohtainen työvirheluettelo lomakelle TVH 732901 (liite 4). Virheluetteloon merkitään havaitut virheet paalulukemittain. Virheiden suuruus tai koko määritetään mittauksin ja arvioin käyttäen jäljempänä mainittuja yksiköitä. Virheluetteloon tulee kirjata myöskin muut kuin urakoitsijasta johtuvat viat tarkoin paikallistettuina ja huomautuksella aiheuttajasta, jotta takuuajana ei synny epätietoisuutta virheiden alkuperästä.

Päällystevirheet luokitellaan tarvittaessa (mikäli työssä ilmenee sama virhe vaikutukseltaan eri asteisena) siten, että ensimmäiseen luokkaan kuuluu ko virhetyypin haitallisin ja kolmanteen luokkaan lievin virhe. Luokitus merkitsee, että ensimmäiseenkin luokkaan kuuluvat virheet ovat niin vähäisiä, että työ voidaan vastaanottaa arvonvähennyksin. Luokitus tapahtuu siten, että merkitsevät virheet kuuluvat ensimmäiseen luokkaan ja toiseen kuuluvat virheet, joiden vaikutus on vähäinen. Toiseen luokkaan kuuluvat myös heikosti korjatut ensimmäisen luokan virheet. Kolmanteen luokkaan kuuluvat virheet, jotka ovat hyvin korjattu tai joiden vaikutus päällysteen kestävyuteen, ajoturvallisuuteen, ajomukavuuteen ym. on merkityksetön. Kolmanteen luokkaan kuuluvat virheet ovat pääasiassa ns. kauneusvirheitä. Virheiden luokittelu koskee pääasiassa kolmea virhetyppiä: lajittumaa, halkeamia ja saumavirheitä. Seuraavassa muutamia esimerkkejä:

- | | |
|-----------------------|---|
| I-luokan lajittuma: | Selvästi havaittava lajittuma.
Ensimmäiseen luokkaan kuuluva, liikenneturvallisuuteen vaikuttava, sideainelajittuma on välittömästi korjattava. |
| II-luokan lajittuma: | Toiseen luokkaan kuuluvat liuostus-kivituhkamenetelmällä korjatut rakeisuuslajittumat ja vähäiset satunnaiset lajittumat. Sideainelajittumat kuuluvat pääasiassa toiseen tai kolmanteen luokkaan. |
| III-luokan lajittuma: | Vähäinen sideainelajittuma ja kuumalla massalla korjattu rakeisuuslajittuma. |
| I-luokan halkeama: | Selvästi havaittava avoin halkeama. |
| II-luokan halkeama: | Heikosti korjattu tai reunoiltaan ehjä halkeama. |
| III-luokan halkeama: | Hyvin korjattu halkeama. |
| I-luokan saumavirhe: | Saumakohta on selvästi kouruuntunut, porrastunut tai avoin. Kourun syvyys tai portaan korkeus vähintään 5 mm. |

II-luokan saumavirhe: Ehyet ja vähäiset I-luokassa mainitut virheet ja heikosti korjatut em. virheet (alle 5mm).

III-luokan saumavirhe: Sauman liima-aineen pintaannousu, hyvin korjatut kouruuntuneet tai avoimet saumat.

Muiden ulkonäkövirheiden osalta voidaan tarvittaessa käyttää em. jaotusta. Virheluettelo on tarkastettava työmaakoukuksessa.

Urakan valmistuttua virheistä laaditaan lomakkeelle yhdistelmä, josta ilmenee työvirheiden yhteismäärä laadittain ja luokittain. Yhdistelmään otetaan vain urakoitsijasta johtuvat virheet. Loppukatselmuksessa suoritettavaa virheiden tarkastusta ja arvostelua varten on paalutus pyrittävä säilyttämään vähintään 100 metrin välein. Jos työn viimeistely edellyttää paalutuksen poistamista, tulee pituusmittaus merkitä näkyvällä esim. öljyliidulla päällysteen reunaan vähintään 100 metrin välein. Liitteessä 16 on esitetty luettelo yleisimmistä päällystevirheistä ja niiden kuvaus sekä virheen mittayksikkö.

Päällysteiden ulkonäkövirheet on siinä jaettu kolmeen ryhmään:

- päällysteiden kesävyyteen vaikuttavat virheet
- liikenneturvallisuuteen vaikuttavat virheet
- ajomukavuuteen vaikuttavat virheet ja muut virheet

Virhelajiluettelo ei ole täydellinen. Siitä on jätetty pois mm. maininnat päällysteelle valuncista öljyistä, massamökyistä päällysteellä ja vastaavista. Näistäkin virheistä on luonnollisesti tehtävä merkinnät virheluetteloihin.

Urakkasopimusasiakirjoihin on merkitty yleisimpien virheiden arvosteluperusteet. Ulkonäkövirheiden arvostelua ei yleensä voida perustaa laatututkimuksiin, sillä ne eivät useimmiten ilmene mittauksista eikä tutkimustuloksista. Arvonvähennysperusteissa on tarkemmin käsitelty sauma- ja halkeamavirheiden arvonvähennykset. Näiden kuten muidenkin päällysteen kestävyyyteen vaikuttavien virheiden arvonvähennys perustuu käytännön kokemusten mukaisesti korjauskustannuksiin ja arvioon päällysteen kestävyuden alenemasta.

Liikenneturvallisuuteen vaikuttavien virheiden suoranaisia haittavaikutuksia on vaikea selvittää riittäväällä tarkkuudella. Pääohjeena niiden osalta tulisi noudattaa urakkaohjelman määräystä virheiden korjaamisesta ennen loppukatselmusta. Tästä huolimatta loppukatselmuksissa käsiteltävät virheluettelot sisältävät usein näitä virheitä. Arvostelussa tulee pyrkiä siihen, että arvonvähennykset olisivat niin suuret, ettei urakoitsijalle tulisi etua laatuvaatimustason alituksista. Lisäksi tulee ottaa huomioon, etteivät arvonvähennykset vähennä urakoitsijan takuuajan vastuuta.

Kolmanteen ryhmään kuuluvat sellaiset virheet, jotka vaikuttavat vain ulkonäköön tai ajomukavuuteen. Myös nämä virheet arvostellaan edellä mainitun mukaisesti. Kuitenkin niiden osalta tulisi käyttää harkintaa siten, että vain normaalin määrän ylittävältä osalta suoritetaan vähennys.

1.7 Karkeutus ja kitkan parantaminen

Karkeustustyö on suoritettava niin, että pinnasta tulee riittävän karkea mutta myös tasalaatuinen. Sirotteen määrä on sovittava työn alussa tehtävän koepäällystykseen perusteella. Levitysmäärää on tarkkailtava jatkuvasti ja katsottava, että sirotteen hukkamäärä jää vähäiseksi.

Jyräyksen aikana syntyvien sileiden kohtien korjaamiseen voidaan sepelin sijasta käyttää myös kevytsoraa. Kevytsoran levitysmäärä on n. 2 kg/m².

1.8 Kaltevuudet ja tasaisuus

Päällysteen kaltevuuden ja tasaisuuden mittauksista on sovittava rakennuttajan ja urakoitsijan kesken. Mittaukset on suoritettava työn edistyessä tai välittömästi päällystystyön päätyttyä. Mikäli päällystettävä tieosa on pitkä ja on odotettavissa urakoitsijasta riippumattomia muutoksia päällysteen tasaisuuteen, on mittaus tehtävä vaiheittain työn edistymisen mukaan. Lisäksi on muistettava, että työselitys velvoittaa urakoitsijan tarkkailemaan levitystyön yhteydessä jatkuvasti päällysteen kaltevuutta ja tasaisuutta.

Päällysteen sivukaltevuus määritetään käyttäen 5 m oikolautaa, johon on kiinnitetty vesivaaka. Lisäksi tarvitaan n. 30 cm pitkä mm-asteikolla varustettu mitta. Mittauksen jouduttamiseksi voidaan oikolautaan merkitä pituusasteikko. Sivukaltevuus on päällysteen laskun suhde oikolaudan tukipisteen ja mittauskohdan väliseen etäisyyteen lausuttuna prosentteina. Päällysteen lasku mitataan mahdollisimman pitkältä matkalta. Virheellisten saumojen vaikutus mittaustuloksiin on eliminoitava.

Päällysteen tasaisuuden mittauksessa käytettävät mittausvälineet ovat:

- 2 m pituinen oikolauta
- 5 m pituinen oikolauta
- 5 m pituinen vedettävä lineaarinen mittari

Oikolaudat

Laudan tulee olla tietä vasten tulevalta sivultaan niin suora, että suurin poikkeama täysin suorasta tasosta on käyryyden tai kulumisen vuoksi enintään 1 mm. Poikkeama voidaan todeta esim. kiristämällä lanka mittasivua vasten. Oikolaudan tulee olla niin jäykkä, että sen omasta painosta aiheutuva taipuma on enintään 1 mm.

2 m oikolauta soveltuu parhaiten välittömästi levityksen jälkeen tapahtuvaan tasaisuuden tarkkailuun. Kaltevuuden ja varsinaiset tasaisuuden mittaukset suositellaan tehtäväksi 5 m oikolaudalla.

Vedettävä lineaarinen tasaisuusmittari

Vedettävällä lineaarisella tasaisuusmittarilla tarkoitetaan oikolaudan periaatteella toimivaa, tietä pitkin vedettävää 5 m pituista mittaria. Ristikkovarusteisena se on riittävän jäykkä täyttämään 1 mm suoruuksvaatimuksen.

Mittarin keskikohdalla on pystysuoran puikon alapäässä pyörästetty laahausantura tai pyörä, joka työntyy jousen painamana kiinni tien pintaan. Epätasaisuuden syvyys näh-

dään suoraan asteikon osoittimesta. Epätasaisuuksien korkeudet saadaan joko merkitsemällä muistiin laitteen osoittimien näyttämät poikkeamat tai piirturin piirtämänä muunnettuna tieprofiilina. Piirturimenetelmä on suositeltavampi koska se tallettaa tien pintaa mukailevan profiilikuvan.

Usein käytetty kellorekisteri, joka laskee yhteen tiettyä kynnysarvoa suuremmat poikkeamat, on yksinään epätydyttävä, koska sillä ei saada mitään täsmällistä tulossuureta, joka luonnehtisi koko tieosuuden tasaisuutta.

Mittaustyö

Ennen mittaustyön aloittamista on tasaisuusmittarin toiminta tarkastettava sijoittamalla laite tasaiselle alustalla esim. lankulle. Rekisteröintikoneisto säädetään perustasoille 0, 4, 8, 10 ja 12 jotka ovat yleisimmät tasaisuusvaatimusarvot. Tukipyörät tulee tarkastaa siten, että kaikki pyörät lepäävät alustalla. Jos poikkeamaa esintyy säädetään pyörän korkeutta sopivasti. Rekisteröintilaitteen toiminta tarkastetaan esim. siten, että yhden cm korkuinen kapula asetetaan äärimmäisen pyörän alle, jolloin mittarin tulee näyttää 0,5 cm lukemaa. Samalla tavalla tarkastetaan lukema jokaisen pyörän kohdalta.

Tasaisuuden mittaus suoritetaan siten että tasaisuusmittaria vedetään irtokivistä puhtaalla päällysteellä kävelyvauhtia. Havaitut ylisuuret epätasaisuudet tulee tarkistaa välittömästi oikolaudalla.



Kuva 1. Epätasaisuuden mittaus oikolaudalla:

Oikolautaa asetetaan kahden kantavan tukipisteen varaan ja mitataan kohtisuorasti oikolaudan ja päällysteen pinnan välinen etäisyys a .

Käytettäessä rekisteröivää mittaria merkitään mittaustyön aikana nauhalle tieosan nimi, alku- ja loppukohta, kaista sekä paalutus enintään 500 m välein. Kiinnekohdiksi voidaan merkitä esim. sillat ja risteykset. Nauhalle merkitään myös sellaiset ylisuuret epätasaisuudet, jotka eivät ole johtuneet urakoitsijan työstä. Mikäli ei ole käytössä rekisteröivää mittaria, yllä mainituista seikoista on tehtävä muistiinpanot.

Nauhat ja muistiinpanot on liitettävä tasaisuusmittauspöytäkirjaan. Epäselvät tapaukset on aina tarkistettava oikolaudalla. Jos mittauksessa todetaan vaatimusrajat ylittäviä epätasaisuuksia, on erikseen sovittava niiden korjaamisesta. Korjauksen jälkeen on tehtävä uusi korjatun alueen tasaisuusmittaus noudattaen edellä mainittuja ohjeita.

Tasaisuusmittaustyön ja tulosten käsittelyn kannalta on suositeltavaa, että piirissä hoitaisi yksi henkilö kaikki piirin alueella suoritettavat päällysteiden tasaisuusmittaukset. Saman henkilön tulisi myös hoitaa mittalaitteen kuljetus tarkoitukseen sopivalla perävaunulla tai kuorma-autolla. Kuorma-autokuljetuksessa on tasaisuusmittarin käsitteilyyn kiinnitettävä erityistä huomiota, ettei mittaria tällöin rikota. Työmaalta tulee saada riittävä apu työvoima, jota mittaustyöhön tarvitaan.

Tiheästi toistuvat pienet epätasaisuudet

Jos päällysteen ulkonäkövirheiden arvostelussa, tasaisuusmittauksessa tai muutoin todetaan päällysteessä esiintyvän tiheästi toistuvia vaatimusrajoja pienempiä epätasaisuuksia, selvitetään niiden laatu (lievä, selvästi havaittava, huomattava) mieluummin raskaalla ajoneuvolla ajaen. Virheen arvostelussa kiinnitetään huomiota ajoneuvoon kohdistuvaan värinään ja mahdolliseen ohjautumiseen. Näiden seikkojen vaikutus ajoturvallisuuteen ja -mukavuuteen, päällysteen kulutuskestävyyden vähenemiseen sekä päällystysrakenteen väsymiseen määrittelee virheen laadun. Epäselvissä tapauksissa suoritetaan virheen laadun arviointi ns. yhteenlaskevalla sysäysmittarilla. Tarvittaessa mitaus toistetaan.

1.9 Näytteiden ottaminen ja tutkiminen

Sideainenäytteet

Rakennuttaja ottaa sideainenäytteet ja lähettää ne tutkittaviksi TVL:n keskuslaboratorioon. Näytteet otetaan yleensä vain sellaisilta koneasemilta, joilla tehdään massaa yhteensä yli 10 000 tonnia. Tällöin jokaisesta asemalla käytettävästä sideainelaadusta otetaan yksi näyte. Näytteet otetaan silloin, kun noin neljännes sekoitusasemalta tehtävää päällystystyöstä on valmistunut. Jos on aihetta otaksua, ettei työmaalle toimitettu sideaine täytä vaatimuksia, lähetetään siitä heti näyte tutkimuksia varten.

Näytemäärä on n. 3 kg. Näyte otetaan sideaineen toimittajan kuljetussäiliön keskiosasta erityisellä näyteenottolaitteella. Laitteen säiliö on puhdistettava huolellisesti ennen näyteenottoa pölystä, vanhasta sideaineesta ja pesuliuottimista. Näyte kaadetaan välittömästi lähetyksensä, joka suljetaan ilmatiivisti. Lähetyksensä on puhdistettava huolellisesti. Lähetyksensä käytetään peltipurkkia.

Kiviainesnäytteet

Päällystystarkoituksiin valmistettavan ja hankittavan kiviaineksen laadunvalvonta on suoritettava murskaustyön valvontaohjeiden (TVH 732810) mukaisesti.

Urakoitsijalla tulee olla päällystystyötä varten hankkimastaan kiviaineksesta murskaustyön työselityksen ja valvontaohjeiden edellyttämät selvitykset. Nämä selvitykset on lähetettävä hyvissä ajoin ennen päällystystyön aloittamista rakennuttajalle, sekä jos muut asiakirjat niin edellyttävät, kustakin käytettävästä kiviaineslajitteesta n. 20 kg:n näyte laatu- ja suhteitustutkimuksia varten TVL:n keskuslaboratorioon.

Rakennuttaja ottaa täytejauhenäytteet ja lähettää ne tutkittaviksi TVL:n keskuslaboratorioon. Kultakin sekoitusasemalta, jolla tehdään massaa yli 10 000 tonnia, tutkitaan yksi täytejauhenäyte. Näyte, n. 1 kg, otetaan silloin, kun noin neljännes sekoitusaseman päällystystyöstä on valmistunut. Tämän lisäksi on näyte otettava aina silloin, kun on aihetta otaksua, ettei täytejauhe täytä asetettuja vaatimuksia.

Jos osoittautuu tarpeelliseksi, voidaan varastossa olevasta kiviaineksesta suorittaa murskaustyön aikana tehtyjä määrittäviä täydentäviä tutkimuksia. Ne on suoritettava murskaustyön valvontaohjeissa mainitulla tavalla.

Tartukenäytteet

Rakennuttaja ottaa tartukenäytteet ja lähettää ne tutkittaviksi valtion teknillisen tutkimuskeskuksen tie- ja liikennelaboratorioon. Jokaisesta tiepiirissä käytettävästä erilaisesta tartuke-erästä on otettava yksi näyte. Näyte on otettava ja lähetettävä välittömästi tartuke-erän tultua piirin käyttöön. Tartukenäyte on otettava ja lähetettävä tutkittavaksi myös silloin, kun on aihetta otaksua, ettei tartuke ole laadultaan kelvollista.

Näytemäärä on 200 g. Näyte on otettava pakkauksen sisäosasta vähintään 10 cm:n syvyydeltä pinnasta mitaten. Tällöin on varottava, ettei tartuketta joudu iholle, suuhun tai silmiin. Tartukkeen käsittelyssä on noudatettava turvallisuusohjeita. Tartukenäyte lähetetään peltiastiassa, joka suljetaan ilmatiiviisti. Astian on oltava huolellisesti puhdistettu. Valtion teknillinen tutkimuskeskus tutkii näytteestä sen laatuominaisuudet.

Valmistettaessa kylmänä sekoitettavia massoja määritetään sideaineen tarttuvuus kiviainekseen aina välittömästi tartukkeen lisäyksen jälkeen sekä jatkuvasti 500 tonnin massaerän välein. Rakennuttaja huolehtii näiden kokeiden suorittamisesta. Koe tehdään liitteessä n:o 9 annettujen ohjeiden mukaisesti. Tulokset merkitään massanäytteiden tutkimuslomakkeeseen (TVH n:o 732541).

Massanäytteet:

Kuumamassanäytteet ottaa ja tutkii urakoitsija, öljysoranäytteet, myös kuivatusta kiviaineksesta tehtyinä, rakennuttaja, ellei toisin sovita. Rakennuttaja voi harkintansa mukaan tutkia myös kuumamassaa. Massanäyte otetaan yleensä jokaisesta alkavasta 500 tonnin massaerästä. Rakennuttaja määrää näytteenottohetken. Kuumamassan näytteen määrä on n. 8 kg ja kylmämassan n. 5 kg.

Näyte otetaan kuorma-auton lavalta kuudesta eri kohdasta niin, että kuorman keskimääräinen laatu saadaan selville. Näytettä ei saa ottaa kuorman pinnasta. Näyte sekoitetaan huolellisesti ja jaetaan neljään osaan. Vastakkaiset kaksi osaa yhdistetään ja jaetaan uudelleen neljään osaan. Tämän jälkeen vastakkaiset neljännekset yhdistetään ja niiden muodostama osanäyte käytetään tutkimukseen. Suurimmasta raekoosta riippuen on tutkittavan näytteen määrän oltava:

Suurin raekoko	Tutkittava näyte, vähintään
≤12 mm	1 000 g
12—20 ”	1 250 ”
>20 ”	1 500 ”

Näytteestä tehdään seuraavat määritykset:

Kuumamassat:

- Sideainepitoisuus, yleensä uuttosuodatusmenetelmä, liite 6
- Rakeisuus, liite 7

Kylmämassat:

- Sideainepitoisuus ja vesipitoisuus, Soxhlet-menetelmä, liite 8
- Rakeisuus, liite 7

Määrittysten on oltava suoritettu yleensä viimeistään silloin, kun näytteenoton jälkeen on valmistettu massaa 500 tonnia.

Sideainepitoisuus ja kiviaineksen läpäisyprosentit ilmoitetaan yhden desimaalin tarkkuudella 6 mm:n seulaan saakka ja kokonaislukuna 6 mm:n seulasta ylöspäin.

Jos näytteen koetulokset osoittavat sideainepitoisuuden tai kiviaineksen rakeisuuden poikkeavan ohjearvoista enemmän kuin työselityksissä on sallittu, on ensiksi tarkistettava, ettei näytteenotossa tai kokeen suorituksessa ole virheellisyksiä. Jos näytteenotossa tai kokeen suorittamisessa havaitaan virheellisyksiä, on nämä tulokset hylättävä ja välittömästi otettava ja tutkittava uusi näyte, jonka tulosten perusteella harkitaan jatkotoimenpiteet. Jos kokeen suorituksessa ei kuitenkaan havaita virheitä, on silti heti otettava ja tutkittava uusi näyte. Mikäli tästäkin näyteestä saadut tulokset ylittävät sallitut hajontarajat, on siitä ilmoitettava välittömästi urakoitsijalle ja valvojalle, joiden tulee sopia tilanteen korjaamisesta. Tällöin on tarvittaessa valmistettava uudet koemassat.

Jos rakennuttajan ja urakoitsijan rinnakkaisnäytteistä saamat laboratoriokokeiden tulokset poikkeavat toisistaan siten, ettei toisen mukaan massa täytä sille asetettuja vaatimuksia, eikä kummankaan suorittamassa kokeessa havaita virheellisyksiä, lasketaan koetulosten keskiarvo ja tarvittavat toimet harkitaan keskiarvotulosten perusteella.

Jos päällystystyön aikana osoittautuu, että sovitun suhteistusohjeen noudattaminen on massatutkimusten mukaan vaikeaa, on tarvittaessa sovittava suhteistusohjeiden muuttamisesta.

Jos työn aikana ilmenee, ettei päällysteestä saada kaikilta osin laatuvaatimukset täyttävää, voidaan virheiden syiden selvittämiseksi tehdä muitakin mittauksia ja määrittäviä kuin valvontaohjeessa on määrätty. Esimerkiksi tapauksissa, jolloin tyhjätilla ylittyy, massa halkeilee jyrättäessä, rakeisuuskäyrä on tavanomaisesta poikkeava tai jos kiviaines ei laadullisesti ole täyttänyt vaatimuksia, saattaa olla tarpeen määrittää ns. suhteellinen tiiviys, jolla tarkoitetaan poranäytteiden irtotiheyden suhdetta massasta Marshall-menetelmällä valmistettujen koekappaleiden irtotiheyteen. Tämän laatuista mittauksista ja määrittämisistä on sovittava erikseen työmaakohtaisesti.

Jos työn aikana päällysteen ulkonäön perusteella, poranäytetuloksista tai muutoin voidaan todeta systemaattista lajittumaa ja sen arvioidaan aiheutuneen jo massan valmistuksessa, tulee asian tarkemmaksi selvittämiseksi ottaa massanäytteitä annoksittain ja ryhtyä välittömästi toimiin lajittumisen ehkäisemiseksi. Jos lajittumaa ei kuitenkaan voida todeta tavanomaisesti otetuista massanäytteistä, otetaan näytteet sopivin välein sekoittajan alta pudotusvaiheessa. Jos pudotusaukko on > 1 m, otetaan näytteitä 3 kpl. Jos aukko on ≤ 1 m, otetaan 2 näytettä, ja jos aukko on 2-osainen, näytteet otetaan limittäin molempien luukkujen alta. Näytteenottokohdat valitaan akseliston suunnassa. Paitsi sideaineen ja rakeisuuden hajontoja näytteistä selvitetään ns. Ross-Count-luku sekoitusajan riittävyyden tutkimiseksi.

Päällystenäytteet

Vain kuumista jyräasfalttipäällysteistä otetaan päällystenäytteitä. Päällystenäytteitä ottavat rakennuttaja ja urakoitsija yhdessä. Ensimmäiset näytesarjat on porattava ja

lähetettävä tutkittaviksi silloin, kun päällystetty on valmistunut n. 20 000 m². Tämän jälkeen suoritetaan näytteiden otto noin kahden viikon välein. Kutakin näyte-erää otettaessa rakennuttaja määrää ensimmäisen näytesarjan paikan ottaen huomioon näytemäärästä seuraavassa kappaleessa annettavat ohjeet. Rakennuttaja laatii näytteiden otosta pöytäkirjan, jonka kumpikin osapuoli allekirjoittaa ja joka liitetään työmaapäiväkirjaan. Näytteiden ottopaikat merkitään VTT:n päällystenäytteiden ottolomakkeelle, liite 13.

Näytteet otetaan 100 mm:n läpimittaisella poralla. Näytesarjat otetaan levityskaistoitain. Näytesarjaan kuuluu kaksi noin 30 cm:n etäisyydelle toisistaan porattua poikkisuuntaista näyteriviä. Toinen näyterivi porataan tarkistustutkimuksia varten. Kummassakin rivissä on poranäyte levityskaistan jokaista leveysmetriä kohti sekä yksi poranäyte keskisaumasta. Kuumennuspintaauksissa otetaan vain kaksi näytettä leveyssuunnassa, kumpikin kaistan uloimmista neljännespisteistä. Kutakin alkavaa kaistan yhtä kilometriä kohti on otettava yksi näytesarja. Yli viisi kilometriä olevalta osalta otetaan näytesarja kutakin alkavaa kaistan kahta kilometriä kohti. Kultakin sekoitusasemalta tehtävästä eri päällystelajista otetaan vähintään kolme poranäytesarjaa. Jos päällystelajia tehdään alle 500 tonnia, ei poranäytettä oteta.

Massapintaustöissä, joissa sovitto levitettävä massamäärä on enitään 80 kg/m², ei poranäytteitä yleensä oteta. Näytteiden otto voi tulla kuitenkin kyseeseen, jos pintaauksen laadusta tai muiden laatututkimustulosten luotettavuudesta tulee epäselvyyttä. Se osapuoli, jonka tulkinta pintaauksen laadusta osoittautuu virheelliseksi, kustantaa näytekäytön, ellei muunlaisesta menettelystä ole sovitto.

Jos ensimmäiseltä yhteensä viiden kilometrin kaistalta otetut näytteet eivät täyty tyhjättilasta tai massamäärästä annettuja vaatimuksia tai tutkimustulokset eivät vielä ole käytettävissä, voidaan urakoitsija velvoittaa myös viisi kilometriä ylittävältä osalta ottamaan näytteet yhden kilometrin välein.

Jokaisesta näytekappaleesta määritetään massamäärä ja irtotiheys. Kappaleet yhdistämällä saadusta massasta tutkitaan sideainepitoisuus, rakeisuus ja massan kiintotiheys. Kappaleen tyhjättila lasketaan irtto- ja kiintotiheyksistä. BS- ja BH-päällystenäytteistä ei kuitenkaan tutkita sideainepitoisuutta ja rakeisuutta. Kuumennuspintaauksissa tutkitaan vain irtotiheys. Mikäli syväasfalttimassan rakeisuuskaava poikkeaa bitumisoran tai bitumihiekan ohjealueelta, määritetään päällystenäytteiden ja sullottujen massanäytteiden (Marshall-kappaleet) irtotiheysuhde.

Näytteriät on paikattava viipymättä.

Urakoitsija, ellei toisin ole sovitto, lähettää kustannuksellaan näytteet välittömästi valtion teknillisen tutkimuslaitoksen tie- ja liikennelaboratorioon tutkittavaksi. Näytteenottokohdista ei saa samanaikaisesti porata muita näytteitä kuin VTT:lle lähetettävät näytteet. Lähetys on suoritettava VTT:n tutkimustilauslomakkeella, liite 14. Näytteet on pakattava niin, ettei pakkaus rikkoudu kuljetuksen aikana. Lähetyksessä vaurioitunutta näytettä ei tutkita. Valtion teknillinen tutkimuskeskus pyrkii toimittamaan tutkimustulokset rakennuttajan ja urakoitsijan tietoon viikon kuluessa siitä, kun näytteet on tuotu tutkittavaksi. Laitoksen omilla koneilla tehdyistä päällysteistä poratut näytteet lähetetään tutkittavaksi TVL:n keskuslaboratorioon.

Yhteenveto päällystystyön aikana suoritettavista laadunvalvontatehtävistä

1. VTT:n tie- ja liikennelaboratorioon lähetettävät näytteet

Päällystenäytteet (AB, KAB, BS, BH, SA ja MPK)

- Näytteitä otetaan yksi sarja levityskaistan yhtä kilometriä kohti. Yli 5 km olevalta osalta voidaan näytteiden otto vähentää yhteen sarjaan kahta levityskaistan kilometriä kohti. Näytteet on lähetettävä heti tutkittaviksi.
- Ensimmäiset sarjat otetaan kun päällystetty on valmistunut enintään 20 000 m². Tämän jälkeen näytteet otetaan noin kahden viikon välein.
- Näytteet ottaa ja lähettää urakoitsija, ellei toisin ole sovittu.

Tartukenäyte

- Jokaisesta tiepiirissä käytettävästä erilaisesta tartuke-erästä lähetetään yksi näyte (200 g) tutkittavaksi.
- Näytteen ottaa ja lähettää rakennuttaja.

2. TVL:n keskuslaboratorioon lähetettävät näytteet

Sideainenäytteet

- Näytteet lähetetään koneasemalta, jolla tehdään massaa yli 10 000 tonnia.
- Koneasemalta on lähetettävä yksi sideainenäyte (3 kg) jokaisesta käytettävästä sideainelaadusta.
- Näyte otetaan kun noin neljännes päällystystyöstä on valmistunut.
- Näytteen ottaa ja lähettää rakennuttaja.

Täytejauhenäyte

- Näyte lähetetään koneasemalta, jolla tehdään massaa yli 10 000 tonnia.
- Työmaalla käytettävästä täytejauheesta on lähetettävä yksi näyte (1 kg) tutkittavaksi.
- Näyte otetaan, kun noin neljännes päällystystyöstä on valmis.
- Näytteen ottaa ja lähettää rakennuttaja.

3. Urakoitsijan kenttälaboratoriotutkimukset, jotka voidaan sopia myös rakennuttajan suoritettaviksi.

Kuumamassasekoitteiset massat (AB, KAB, BS, BH, TAS, SA, MP ja MPK)

- Massanäytteitä otetaan koemassasta sekä varsinaisesta päällystemassasta
- Varsinaisesta päällystemassasta urakoitsija ottaa yleensä yhden näytteen jokaisesta alkavaa 500 tonnin massaerää kohti.
- Urakoitsija määrittää näytteestä sideainemäärän ja rakeisuuden.
- Rakennuttaja tutkii harkintansa mukaan rinnakkaisnäytteitä.
- Kuumennuspintaustöissä valmistetaan kustakin massanäytteestä kolme Marshall-koekappaletta ja määritetään niiden irtotiheydet

4. Rakennuttajan kenttälaboratoriotutkimukset

Kylmäsekoitteiset massat (ÖS)

- Rakennuttaja ottaa yleensä yhden massanäytteen jokaista alkavaa 500 tonnin massaerää kohti.
- Näytteestä määritetään sideainepitoisuus, rakeisuus ja vesipitoisuus.
- Tarttuvuuskoetehdään aina tartukkeen lisäyksen jälkeen sekä jatkuvasti 500 tonnin massaerän välein.
- Urakoitsija voi harkintansa mukaan tutkia rinnakkaisnäytteitä.
- Laboratorioissa on noudatettava liitteessä 5 annettuja turvallisuusohjeita.

1.10 Työmaakokoukset

Työmaakokouksia pidetään urakkaa aloitettaessa, työn aikana työvaiheen toteamiseksi, tulkintakysymysten ja erimielisyyksien ratkaisemiseksi, työjärjestelyjen sopimiseksi ja urakan loppuselvitystä varten. Kokousten pitämisessä on noudatettava yleisissä sopimusehdoissa annettuja määräyksiä ja ohjeita. Niiden pitäminen säännöllisesti noin kahden viikon välein on suositeltavaa. Kokouksista on pidettävä pöytäkirjaa.

Alkukokous on pidettävä viimeistään yhtä viikkoa ennen sopimuksen mukaista työn alkamisaikaa. Siinä on edellä esitetyn lisäksi selvitettävä:

1. Rakennuttajan ja urakoitsijan työmaaorganisaatiot ja alurakoitsijat.
2. Urakka-aika ja urakan yleisaikataulu, josta on käytävä ilmi keskimääräinen työn suoritusaste, eri työvaiheiden suoritusajankohdat, työvuorot, työvoimavahvuudet sekä rahoitustarve kalenterikuukausittain.
3. Rakennusaikainen vakuus ja muut vakuudet sekä laskutus- ja maksujärjestelyt.
4. Työssä käytettävät koneet ja laitteet sekä laboratoriovälineet.
5. Yksityiskohtainen töiden suoritusjärjestys, liikenteen järjestelytoimenpiteet, levityspevyys ja menettelytapa pohjan luovutuksessa.
6. Massan suhteitusohjeet ja menettelytapa niiden tarkistamiseksi, massanäytteiden ja päällystenäytteiden ottaminen.
7. Työturvallisuus- ja ympäristön suojeleminen.
8. Pöytäkirjojen ja ilmoitusten lähettäminen.
9. Työmaakokouksen pitomenettely.

1.11 Liikenteen järjestely

Työnaikaisen liikenteen järjestelyssä on noudatettava ao. säännöksiä sekä julkaisussa ”tietyömaiden liikenteen järjestely” (TVH 742000) annettuja määräyksiä ja ohjeita.

Ellei toisin ole sovittu urakoitsija vastaa liikennemerkeistä, sulkulaitteista, liikenteen

järjestelyistä ja liikenneturvaallisuudesta päällystettävän tieosan niillä kohdilla, jotka on luovutettu hänelle työtä varten tai jotka liittyvät välittömästi työn suoritukseen. Urakoitsijan tehtäviin kuuluu mm. liikenteen ohjaus levityspaikalla, levityspaikan mukaan muutettavien liikennemerkkien siirto, ajokaistan liikenteeltä sulkemisen johdosta tarvittavien liikennemerkkien ja sulkulaitteiden sijoittaminen ja siirto sekä keskeytyksen sattuessa liikennettä tarpeettomasti rajoittavien liikennemerkkien ja sulkulaitteiden poistaminen varsinkin viikonlopuiksi ja juhlapyhien ajaksi. Urakoitsijan on keskeytyksen ajaksi siirrettävä työkoneensa ja laitteensa sellaisiin paikkoihin, etteivät ne rajoita ja vaaranna liikennettä.

Kun päällyste tehdään sidotulle alustalle ja koko päällystettävä tieosa on luovutettu urakoitsijalle, urakoitsija vastaa tällöinkin liikennemerkeistä ja -järjestelyistä vain niillä tieosan kohdilla, jotka välittömästi liittyvät päällystystyön tekemiseen. Muilta osin niistä vastaa rakennuttaja.

Koneasemalle johtavan tien liittäminen yleiseen tiehen on suoritettava liikenneturvallisuusnäkökohdat huomioonottaen. Jos yksityisellä tiellä ei ennen ole ollut yleistä liikenteellistä merkitystä, on yksityisen tien varteen asetettava näkemäolosuhteista riippuen joko liikennemerkki "Etuajo-oikeutettu risteys" (II As) tai "Pakollinen pysähtyminen" (II Ata). Viimeksi mainittua merkkiä ei saa pystyttää ilman ao. viranomaiselta saatua lupaa.

Yleisellä tiellä kumpaankin suuntaan liikennöiviä tulee varoittaa koenaseman liittymästä liikennemerkillä "Sivutien risteys" varustettuna lisäkilvellä "Soranajo" ("Grus-transport"). Urakoitsijan tulee tarkkailla massa-autojen ajoa koneaseman liittymässä ja valvoa, että kuljettavat tällöin noudattavat liikennesääntöjä.

Vasta levitetystä öljysorapinnasta saattaa irrota liikenteen vaikutuksesta karkeita kiviainesrakeita. Paitsi tie- ja vesirakennushallituksen ohjeiden mukaisia päällystystöissä käytettäviä tie- ja liikennemerkkejä on asetettava merkit, jotka varoittavat kivien lentämisestä: "Varokaa irtokiviä". Viimeksi sanottujen merkkien tulee olla paikallaan niin kauan, kunnes pinta on tiivistynyt siinä määrin, ettei kivien irtoamista enää tapahdu.

Kysymyksen tulevat kiertotiemahdollisuudet on selvitettävä hyvissä ajoin. Kiertotiet tulee merkitä selvästi käyttämällä asianmukaisia opastustauluja.

Päällystettävän tieosan työnaikaisesta liikenteenjärjestelystä sovitaan alkukokouksessa. Työtä ei saa aloittaa ennen kuin urakoitsijalla on käytössään määräysten mukaiset työn vaatimat liikennemerkit ja turvalaitteet. Jos työn aikana todetaan, että liikennemerkit ja liikenteen järjestely eivät vastaa annettuja määräyksiä, voidaan työt keskeyttää, kunnes olosuhteet on saatettu määräysten mukaisiksi. Liikennejärjestelyjen laiminlyönti kirjataan työmaapäiväkirjaan tai työmaakokouksen pöytäkirjaan sakkojen perimistä varten.

Työmaalla on aina oltava sellainen urakoitsijan nimeämä henkilö, joka huolehtii ja vastaa tien liikennekelpoisuudesta, liikenteen järjestelyistä ja liikennemerkeistä.

Piirikonttorin tulee em. liikenteen järjestelyohjeen mukaisesti nimetä sellainen henkilö, jonka asiana on päällystyskauden ajan valvoa toistuvin tarkastuksin, että työkohteiden liikenteenjärjestelyt ovat asianmukaiset. Rakennuttajan taholta tapahtuva valvonta ei rajoita eikä vähennä urakoitsijan vastuuta.

Jos urakoitsija ei hoida liikenteen järjestelyyn kuuluvia tehtäviä, on rakennuttajalla oikeus teettää niitä urakoitsijan kustannuksella.

1.12 Ilmoitukset ja selvitykset

Työvuoroittain tehdään työvuoroilmoitus lomakkeelle TVH 732812 (liite 1). Ilmoitus on yhteenveto tehdyistä töistä, käytetyistä ja saapuneista raaka-aineista, mittaus- ja tutkimustuloksista, keskeytyksistä ja muista huomionarvoisista seikoista.

Puolikuukausittain tehdään puolikuukausi-ilmoitus lomakkeelle TVH 732819 (liite 2). Siihen merkitään työvuoroilmoituksista suoritettut työt ja niistä maksettava korvaus laskutusta varten sekä mittaus- ja tutkimustulokset. Yksikköhintoina on käytettävä sopimuksen mukaisia muutoshinnoilla tarkistettuja yksikköhintoja. Sopimuksen mukainen 3 %:n pidätys on tehtävä ennen sideainevähennystä. Vähennys tehdään käytettyjen sideainemäärien ja urakkaohjelmassa mainittujen sideainehintojen mukaisesti.

Urakan valmistuttua on siitä välittömästi tehtävä loppuilmoitus lomakkeelle TVH 732900 (liite 3). Yhdeenvedosta tulee ilmetä suoritettut työt, sideainelaskutus, urakoitsijan saatavat, ainesmerkit, massamäärälitukset työvuoroittain, tasaisuusmittaustulokset ja muut huomionarvoiset seikat.

Työn suorituksen aikana tulee valvojan ja urakoitsijan edustajan yhdessä laatia yksityiskohtainen työvirheluettelo lomakkeelle TVH 732901 (liite 4). Virheluetteloon merkitään havaitut virheet paalulukemittain. Niistä virheistä, jotka eivät johdu urakoitsijan työstä tai hankinnoista, on pantava luetteloon eri maininta. Virheluettelo on tarkastettava työmaakokouksessa. Urakan valmistuttua virheistä laaditaan mainitulle lomakkeelle yhdistelmä, josta ilmenee virheiden yhteismäärä laaduittain. Yhdistelmään otetaan vain urakoitsijasta johtuvat virheet.

1.13 Loppukatselmus

Urakan loppukatselmusta varten on kerättävä kaikki työtä koskevat asiakirjat yhteen. Tarvittaessa niistä on valmistettava yhteenvetoja. Näihin asiakirjoihin kuuluvat työmaapäiväkirjat, työmaakokousten pöytäkirjat, töitä koskeva kirjeenvaihto, raaka-ainneiden rahtikirjat, laboratoriotulokset, pinta-ala- ja tasaisuusmittauspöytäkirjat, työvirheluettelot, työvuoro- ja puolikuukausi-ilmoitukset sekä loppuilmoitus.

Ohjeita päällystysurakan loppukatselmusta varten on esitetty liitteessä 17.

1.14 Liiteluettelo

Sivu

Liite 1: Asfalttiurakan työvuoroilmoitus	22
2: Asfalttiurakan puolikuukausi-ilmoitus	23
3: Asfalttiurakan loppuilmoitus	24
4: Asfalttiurakan työvirheluettelo	26
5: Laboratorioita koskevia turvallisuusohjeita	27
6: Sideainepitoisuuden määrittäminen uuttosuodatusmenetelmällä	28
7: Rakeisuuden määrittäminen massanäytteestä erotetusta kiviaineksesta	29
8: Sideainepitoisuuden määrittäminen Soxhlet-menetelmällä	31
9: Tarttuvuuskoe	33
10: Asfalttimassan tutkimuslomake	34
11: Öljy- ja bitumiliuossoramassan tutkimuslomake	35
12: Massatutkimustulosten yhteenvetolomake	36
13: Päälystenäytteiden ottolomake	37
14: Tutkimustilaus	39
15: Marshall-koekappaleiden valmistaminen	41
16: Päälysteiden ulkonäkövirheet	42
17: Ohjeita päällystysurakan loppukatselmuksesta	58

TIE- JA VESIRAKENNUSLAITOS

ASFALTTIURAKAN TYÖVUOROILMOITUS

199590 piltti

Päivämäärä
20.08.1975

Urakka n:o 15 D/1975	Tilaaja R67 väl. Kaskinen-Purälä	Pvm 19.08.1975
Urakoitsija Työyhtiöjä Laitor-Valtatie-Viireuta	Kie 6,00 - 16,30	
Sekoitusasema Svinbäck	Työvuoro	

1. MASSAN VALMISTUS

Massan laatu	Ohjearvo %		Annoksen lukuom. Paino	Lukum.	Valmistettu massa ton	Sekoitustilämpötila °C		Hyllytetty massa ton	Hylkämisen syy
	Sideaine	Filleri				Max	Min		
AB 20	5,7	4,0	2500	454	1135,0	160	130	-	

2. MASSAN RAAKA-AINEET

Raaka-aine	Massan laatu	Ohje- arvot %	Käytetty työvuoron aikana			Sekoitusasemalla saapunut		
			Laatu	kg	%	Laatu	kg	Rahtikirjan n:o
Sideaine Filleri	AB 20	5,7	B-120	65031	5,73	B-120	13080	530137
						"	11290	530138
						"	11870	530141
Filleri	AB 20	4,0	kalkkifilli	42799	4,00	"	13240	530142
						k-filleri	24850	52553
							25306	52631

3. MASSAN LEVITYS

Päällysteen laatu	Paaluväli	Vasen kaista		Oikea kaista	Massan määrä kg	Päällystetty m ²			Menekki kg/m ²	Levityslämpötilat		
						Ajorata	Muut	Yht.		Max	Ka	Min
AB 20/HP		116+14-126+16		126+60-141+90	1135000	9495	22	9517	119,3			

4. MASSANÄYTTEET

Työvuoron aikana saadut massanäytteet

Näytteen n:o	Urakoitsija	TYL
Ottoaika klo		
Näyteväli (ton)		

Työvuoron aikana saadut tulokset

Sideaine- määrä tai löp. %	Ohje- arvo	Näytteen n:o		
		Urakoitsija	TYL	
		22	23	-
Sideaine	5,73	5,78	5,88	-
0,074 mm	8,0	7,6	8,5	
4 mm	51,0	51,6	54,7	
12 mm	76,0	75,4	75,6	

5. LIIMAUS

Työmaalle saapunut sideaine	Laatu	Määrä kg	Rahtikirjan n:o

Käytetty sideaine

Laatu/ohjemenekki	Määrä kg	Ala m ²	Menekki kg/m ²
1) Bil-R-0	1856	4642	0,4
2)			

Käyttöpaikka

1)

2)

6. MUUT TIEDOT TYÖVUORON AIKANA

Sää ja lämpötila Keskilämpötila +16 °C	Keskilämpötila	Keskilämpötilan ert
Sekoitin käynnissä 10,00 h		
Huomautuksia		

[Signature]
Rakennuttajan edustaja

[Signature]
Urakoitsijan edustaja

TIE- JA VESIRAKENNUSLAITOS

ASFALTTIURAKAN
PUOLIKUUKAUSI-ILMOITUS

Urakka n:o IX B/1975	Urakoitsija Tehoasfaltti Oy	Sokotussama Pelimanninkallio
Tieosuus 525 vt. 16 väl. Kiviniemi-Mustamaa		Valvonta-aika 16.-30.9.75

Valmistettu päällystettä ja päällystemassaa

Tunnus/laatu	Ab20/100	Ab20/mp.	TAS 12	Liimaus	
Yksikköhinta	7,6700	76,7000	63,2900	0,3900	
Pvm	m ³ /dm	m ³ /ton	m ³ /ton	m ³ /tölli	m ³ /ton
16.9.	4541,5			4541,5	
17.9.	924,0	631,2		6804,7	
18.9.		772,8		7128,3	
19.9.		171,6	217,0	1478,0	
22.9.	3151,5			3151,5	
23.9.	5568,4			5568,4	
24.9.	2564,6	280,8		4758,9	
25.9.	1212,0	331,2		3822,7	
26.9.	2069,3			1933,3	
29.9.	4864,1	93,6		5179,9	
30.9.	3531,1	86,4		3957,6	
Ab 20 massap. yksikköhinta työmaakokouspöytäkirjan n:o 7 mukaan.					
Yhteensä (m ³ /ton)	28426,5	2367,6	217,0	48324,8	
Urak. saatava (mk)	218031,25	181594,92	13733,93	18846,67	
Keskim. menekki (kg/m ²)	102,4	112,6	46,6	0,3	
Keskim. bitumipit. (%)	5,69	5,78	4,82		
Keskim. fillieripit. (%)	4,82	4,50	-		
Levitetty massam. (ton)	2910,0	2367,6	217,0		

Sideainetoimitukset

Laatu	Määrä (kg)	Yks. hinta	Yht. mk
B-120	327390	0,4400	144051,60
Yhteensä	327390		144051,60

Urakoitsijan saatavat yht. (mk):

Saatavat ilman vähennyksiä	432.206,77
Pidätys 3 %	12.966,20
Pidätys ennakosta	-
Vähennys sideaineista	144.051,60
Urak. maksettava korvaus	275.188,97

Massanäytetutkimusten keskiarvotulokset

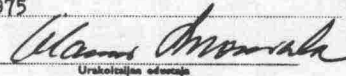
Tunnus/laatu	Ab20/100/mp				TAS 12							
	B	0,074	4 (2)	12	B	0,074	4 (2)	12	B	0,074	4 (2)	12
Ohjearvot	5,7	8	51	78	4,8	4	55	90				
TVL	5,53	9,2	51,7	79	4,40	4,3	60,4	92				
Urak	5,80	8,9	51,6	78	4,41	3,8	60,2	92				

Poranäytteitä otettu pvm 23.9.75 4 sarjaa, lähetetty tutk. pvm 24.9.75

Päiväys ja allekirjoitukset Lapua, lokakuun 1 pnä 1975



Rakennustalon edustaja



Urakoitsijan edustaja

TIE- JA VESIRAKENNUSLAITOS

ASFALTTIURAKAN LOPPULMOITUS

Rämeen

piiri

Yhteystiedot 111 B / 13/74	Urakoitsija Valtatie Oy
-------------------------------	----------------------------

Tunnus	Tilaus	Sekoitussema	Suorituskuus	
			Sopimus	Todellinen
203	Oripohja - Tampere	Falitta	13.5-14.6	13.5-10.6
209	Suorama - Keisarinharju	Ilkko	24.6-	25.6-
208	liittymäteineen	"-		
215	Jokioisten pt.	"-	-26.7	- 1.8
203	Oripohja - Tampere	Säynäjärvi	5.8-	6.8-
229	Vt.9, kt.66 Oriveden kkin kohd	" - "		
208	Vt.12 Suorama - Keisarinharju liittymäteitä	" - "		
209	Vt.12 Sillat	" - "		-24.9
208	Vt.12 Suorama - Keisarinharju liittymäteitä	" - "	-20.9	1.10-4.10

Lisätietoja ja huomautuksia:
Falitan sekoitussemalta tehty tilauksista
11.6.-12.6.74 Os. 1.755,0 ton

Säynäjärven sekoitussemalta tehty tilauksista 25.9.74 ja yksittäisiä
töitä 26.9.-30.9.74

Puolityövuoroittain todetut massamäärällitukset

Tunnus	Sekoitussema ja työn laatu	Pvm	Alttus		Huomautuksia
			m ³	kg/m ³	
203	Falitta / Ab-18/100	15.5.	1634	0,9	
203	Falitta / Ab-18/100	6.6.	2515	1,4	
209	Ilkko / Bs-30/150	25.6.	2447	4,1	
208	Säynäjärvi, Ab-20/120	4.10	598	19,7	

Lämpötilat

Sekoitussema ja työn laatu	Sidosline	Sekoitus			Levitys		
		Min. °C	Max °C	Hylätty ton	Min. °C	Max °C	Hylätty ton
Falitta / taseus	B-120	130	175	-	130	175	-
Falitta / Ab-18/100	B-120	110	200	118,5	130	175	-
Ilkko / Bs-30/150	B-80	112	200	54,0	135	180	-
Ilkko / Ab-20/120	B-120	116	200	39,0	130	175	-
Säynäjärvi/ taseus	B-120	130	175	-	130	175	-
Säynäjärvi/ Ab-18/100	B-120	120	190	37,5	130	175	-
Säynäjärvi/ Ab-20/120	B-120	130	175	-	130	175	-
Yhteensä	—	—	—	243	—	—	—

Epätasaaisuudet

Tunnus	Päällyksen laatu	Tasaisuus vaatimus	Ylityksiä kpl	Ylityksen suuruus	Huomautuksia
203	Ab-18/100	8 mm	8	1-3 mm	
208	Ab-20/120	10 mm	16	1-13 mm	Ylityksistä 6 kpl sillan päissä, 7 kpl risteys alueella

Lisätietoja:

Päiväys ja allekirjoitukset Kangasella 15 .10.1974

Kangasella
Rakennustalon edustaja

M. J.
Urakoitsijan edustaja

Suoritettut työt, urakoitajan saatavat ja aineosnekkit

Tunnus	Suoritusosa ja työn laatu	Ohjeet		Suoritettut työt	Urakoitajan saava			Aineosnekiit										
		Sivoina			Yhkkö- hinta	Urakoita- summa	Urakoitajan konkreettisaava	Määrä				Sivoina			Kalkkiliiri			
		Kalkki F	%					Valmistettu	Hukkam.	Levitetty	Tuotu	Käytetty	Tuotu	Käytetty				
		(% kg/m³)	%		m³ (ton)	mk	mk	Ton	Ton	Ton	kg/m³	Ton	Ton	%	Ton	Ton	%	
203	<u>Paitta</u> Ab-18/100	5,7	4,0	141.704 m2	5,60	793.542,40	1)	14.583,0	202,0	14.379,5	101,5	3)	1.009,68	841,14	5,77	568,31	566,31	4,12
203	Liimaus	0,3	-	114.733 m2	0,25	28.683,25	4)				4)	(39,55)	(31,95)	0,278				
203	Tasaus	5,0	-	3.310,5 ton	8,70	164.531,85	2)	3.324,0	10,5	3.310,5	28,9		167,27	5,03				
	<u>Ilkko</u>																	
209	Bs-30/150	4,7	-	85.821 m2	7,4025	635.289,95	13)	120,5	113,0	13.007,5	151,5	629,67	622,93	4,75				
208	Ab-20/120	5,8	6,0	27.997 m2	7,5520	211.433,34	5)	3.841,5	50,0	3.582,0	127,9	218,24	223,58	5,82	237,98	233,98	6,46	
215	Ab-20/100	5,8	6,0	1.252 m2	6,39	8.000,28						137,5	109,8					
	<u>Säynäjäarvi</u>																	
203	Ab-18/100	5,8	4,0	163.476 m2	5,295	865.605,42		17.665,5	151,5	16.623,0	101,7	1.339,72	1.030,12	5,83	804,44	707,66	4,25	
205	Ab-18/115	5,8	4,0	1.436 m2	6,08925	8.744,16						165,0	114,9					
229	Ab-18/100	5,8	4,0	6.821 m2	6,534	44.568,41						726,0	106,4					
203	Tasaus	4,6	-	4.317,5 ton	16,36	200.159,30		4.348,5	31,0	4.317,5	34,0		204,96	4,71				
203	Liimaus	0,3	-	127.083 m2	0,25	31.770,75						(35,73)	(28,00)	0,220				
208	Ab-20/120	5,8	6,0	10.911 m2	8,462	92.328,88	6)	1.416,0	20,0	1.390,0	127,3		82,24	5,81			80,10	6,00
209	Liimaus	0,3	-	1.278 m2	1,00	1.278,00							(0,40)	0,312				
209	Ab-20/75	4,6	-	1.198 m2	4,16875	16.974,16		100,5	9,5	91,0	76,0		4,53	4,51				
209	Ab-12/75	6,3	4,0	1.198 m2	4,8675	17.811,27		127,5	20,0	96,5	80,6		7,76	6,09			4,79	4,00
209	Ab-12	6,3	4,0	11,0 ton	225,90	2.484,90					11,0							
				Yhteensä		3.123.206,32		2.389.788,11		58.527,0	607,5	57.837,0		3.197,31	3.184,53		1.610,73	1.592,84

Sivoinnetoimitukset:

Lautu	Määrä (kg)	Yks. hinta	Yhteensä mk
B10	x) 64860	13,76	8.924,74
B-80	629670	22,07	138.968,17
B11-0	69280	28,16	19.509,25
B-120	2564640	22,07	566.016,05
Bit. B-80, B-120			
Yhteensä	3194310		733.418,21

Liitetietoja ja huomautuksia: Paitta 1+2) Valmistetuista massoista käyt. Tmp paikkauksiin 1,5 + 3,0 ton.

- 3) Urakoitajan vanha varasto sivoinetta B-120 3,0 ton. 4) Urakoitajan vanha varasto liuosta B1-0 6,0 ton.
x) Koneosemalta tuotu B10 64860 kg, joka käytetty tilaustoihin.

Ilkko 5) Valmistetusta massasta käytetty Tmp. tilaustoihin 72,0 ton.

Säynäjäarvi 6) Valmistetusta massasta käytetty Tmp. paikkauksiin 12,0 ton.

7) Levitetystä massasta on 6,0 ton tuotu Tieran koneosemalta

Urakoitajan eduksi jäänyt bitumia 9780 kg, bit.liuosta 8930 kg

TIE- JA VESIRAKENNUSLAITOS

ASFALTTIURAKAN TYÖVIRHELUELLELO

Mikkelin

piiri

Päivämäärä

28.8.1972

Urakka n:o V B/1972	Tiiosa Jyväskylän-Pieksämäki
Urakoitsija Tehoasfaltti Oy	Tunnus 86

Päällystettyyksi	Paaluväli	Kaista	Virheluokka	Virheen laatu	Määrä	Huom.
Ab 20/100	175+10 - 175+15	o	II	Pituushalkeama	5 m	
	17+500 liitt.	v	I	Pinta avonaista	16 m ²	
	180+60			Sauma koholla	3 m	
	185+80	o	II	Pinta avonaista	5 m ²	
	197+40 - 197+48	v	III	Poikittaishalkeamia	8 m	3 kpl
	207+20 - 207+50	v		Kourua kaistan reunalla	30 m	
	209+20 - 209+24	o	III	Pituushalkeamia	4 m	
	222+00		I	Pinta avonaista	6 m ²	
	247+40 - 247+60	v		Kumipyöräjyrän jälkiä	20 m	
	268+70 - 268+76	o		Sideaine pinnassa	4 m ²	
	208+80	o		Reikiä	∅ 8cm/5cm korjattu	
	279+20	o ja v		Porareikien huono paikkaus	7 kpl	
	282+25 - 282+30			Sauma kourua	5 m	
	284+20	v		Massamöykky		
	284+80			Massajätteitä	300 kg	
	221+00			Painuma		Päällysteen alustan aiheuttama

Esa...
Rakennustalon edustaja

Antti...
Urakoitsijan edustaja

LABORATORIOITA KOSKEVIA TURVALLISUUSOHJEITA

1. Työt, joissa halituu ilmaan terveydelle haitallisia tai patovaurallisia luotinnhöyryjä on tehtävä koneellisella polstoimurilla varustetussa vetokaapissa. Laboratorihuoneisiin on järjestettävä riittävä, mieluummin koneellinen korvauksilman tuonti.
 2. Laboratoriossa on oltava vähintään 6 kg jauhesammutin, sijoitettuna näkyvään paikkaan lähelle ovea, mutta kauas mahdollisesti syttyivistä kohteista, lämpökaapista ja soxhletlaitteista.
 3. Laboratoriossa on oltava ensiapukaappi ja siinä erikokoisesti palovammojen hoitoon tarkoitettuja tarvikkeita. Kaappia ei saa sijoittaa sellaiseen paikkaan, jossa käsitellään myrkyllisiä kemikaaleja.
 4. Laboratoriossa käytettävistä aineista:
 - Bitumin leimahduspiste (ts. se lämpötila, jossa aineen pinnalle kehittyy niin paljon kaasua, että se syttyvätässä sytty) on yli 200° C. Koska bitumi on jähkää, saatetaan se lämmittämässä paikallisesti ylikuumentua, jolloin syttymisvaara on lähellä. Syttynyt bitumi sammuttetaan tukahduttamalla tai jauhesammuttimella, vettä ei saa käyttää.
 - Bitumiliuokset ja kysieien kuuluvat palavien nesteiden II luokkaan (leimahduspiste 21—55° C) ja bitumijylt III luokkaan (leimahduspiste yli 55° C, mutta korkeintaan 100° C). Tislattessa on pidettävä huolta siitä, että lähditys on tehokas ja että kuumaa helposti syttyvää kaasua ei kerry laboratorioon. Kokeistossa olevan nesteen lisäksi saa sisällyä laboratorioon säilyttää II luokan palavaa nestettä jaman lupaa enintään 60 litraa metallista tai muovista valmistetussa suljetussa, käyttöä ja palavan nesteen vaikutusta kestävässä astiassa. Syttynneen liuoksen tai liotimen sammuttamiseen käytetään jauhe- tai hiilihapposammutinta.
 - Lämpimistä, palavista nesteistä näytteitä otettaessa on varottava avotulta. Nylon tms. keinokuituvaatteiden hankauksesta tai iakkapintaisesta jalkarasta kehoon kertynyt staattinen sähkövaraus on ennen näytteenottoa purettava koskettamalla maahan yhteydessä olevaa metallia, ettei näytettä oleitaessa syntyisi kipinöitä.
 - Nestekaasu on I luokan (leimahduspiste alle 21° C) palava neste. Sen käsitelyssä on oltava huomioon asetuksen 471/1964 sekä TVH:n kirjeen n:o KO-9953.5.1965 säännöksen ja ohjeet kuljetuksesta, säilytyksestä ja käytöstä. Laboratoriossa saa sisällyä säilyttää yntä kork. 1 l kg nestekaasupulloa. Sen on oltava pystyssä, venttiili ylöspäin ja sellaisessa paikassa, ettei se tulipalon sattuessa este vapaata poistumista huoneesta. Pullon tulee sijaita yli 0,5 m päässä liedestä tms. lämmityslaitteista ja välissä on oltava asbestiiviev. Letkun tulee olla asetuksen mukainen ja sen pituus saa olla kork. 1,2 m. Letku ja liittokset on muut-
- Diklorimetani (metyleenikloridi) ja trikloorietyleeni ovat helposti haihtuvia ja vaikeasti syttyviä nesteitä. Ne ovat myrkyllisyyden (612/69) ja sosiaali- ja terveysministeriön päätöksen myrkyllisyyden muuttamisesta (973/76) mukaan II luokan myrkyjä, joiden käsitelyssä on noudatettava asetuksen ja päätöksen säännöksiä. Diklorimetaniin ja trikloorietyleeniin höyröttämistä on vältettävä, koska ne äkillisen huumaumutuksen lisäksi jatkuvasti hengitettynä voivat aiheuttaa myrkytystilan. Diklorimetaniin ja trikloorietyleeniin höyryt halpaavat heikkuassa savukkeessa erittäin myrkyllisiksi yhdisteiksi.
- Tartukkeena käytettävät aineet palavat huonosti. Ne ovat myrkyllisiä. Niitä käsiteltäessä on oltava varovaisia, sillä erällä henkilöille ne kosketuksessa aiheuttavat äkillisen ohimenevän ihotumun. Tartukkeen käsitelyssä käytettävät muovi- tai kumikäsineet on säilytettävä erikolisessa laatikossa tms. pakassa erillään papereista, ruokatarvikeista jne. Tartukkeiden varastoinnissa ja säilytyksessä on huolehdittava siitä, että ne eivät ole lasten tai muiden asiaa tuntemattomien käsiteltävissä. Töiden päätyttyä on sekoitusasema puhdistettava huolellisesti tartukkeijätteistä.
5. Liuottimia, öljyjä, tartukkeita yms. ei saa kaataa maahan, vaan ne on hävittämällä porttamalla (kysieien) tms. keinolla. Liuotimet voidaan puuhdistaa tislamalla uudelleen käyttöä varten. Maahan kaadeut aineet saattavat tursella lähialueen pohjaveden, mikä on otettava huomioon niiden käsitelyssä. Liuotimet ja tartukkeet on säilytettävä TVL:n päälylystystöiden tyosuojeluohjeen kohdan 12.1 edellyttämällä tavalla.
6. Laboratorion sähköasennustöiden tulee olla hyväksytyn asentajan suoritlamat ja asianmukaisesti tarkastetut.
7. Asiattomien henkilöiden oleskelu laboratoriossa on kielletty.
8. Laboratoriossa ei saa tupakoita ja tätä koskeva kieltö on oltava näkyvällä paikalla.
9. Laboratoriossa tulee olla ilmoitustaululla voimassa olevat TVL:n päälylystystöiden tyosuojeluohjeet sekä käyttöturvallisuustiedot ja ohjeet laboratoriossa käytettävissä luotinnaineista.

UUTTOSUODATUSMENETELMÄ

Uuttosuodatusmenetelmässä sideainepitoisuus määritetään liuottamalla näytteen sideaine uutosravistimessa liuotinaineeseen ja laskemalla sideainemäärä alkuperäisen näytteen painon ja pestyn kiviaineksen painon erotuksena. Menetelmä soveltuu helpokäyttöisten laitteittensa ansiosta kenttälaboratoriokäyttöön.

Laitteet:

- uutosravistin ja seulat (0,074 mm, 0,125 mm, 1 tai 2 mm ja 4 mm)
- vaaka, kapasiteetti vähintään 2000 g ja tarkkuus 0,1 g
- suodatuslaite imupumppuineen.

Näyte punnitaan ja kaadetaan uutosravistimeen. Uutosravistimeen lisätään noin 1500 ml metyleenikloridia. Näytettä pestään noin 5 min. Ravistimen poistoventtiili avataan ja liuotin johdatetaan suodatuslaitteeseen, jonka välipohjan päälle on asetettu suodatinpaperi (esim. Schleicher & Schüll n:o 575 tai 1575). Suodatinlaitteen imupumppu käynnistetään. Suodatettu liuotinaine kaadetaan uudelleen uutosravistimeen ja pesua jatketaan 10 min, jonka jälkeen suoritetaan uusi suodatus. Tätä ennen on suodatuslaitteeseen vaihdettava uusi suodatinpaperi. Uutusravistimeen lisätään noin 1000 ml puhdasta metyleenikloridia ja näytettä pestään edelleen 5 min, jonka jälkeen tarkastetaan, onko kiviaines peseytynyt puhtaaksi. Jos osoittautuu tarpeelliseksi, jatketaan pesua 5 min jaksoin ja välillä tarkastetaan kiviaineksen puhtaus. Lopuksi suoritetaan liuotinaineen suodatus käyttämällä taaskin uutta suodatinpaperia. Tämän jälkeen kiviaines ja suodatinpaperit kuivataan 150...200°C lämmössä 0,5...1,0 tunnin ajan. Suodatinpaperit poltetaan ja niissä ollut kiviaines punnitaan. Sideainepitoisuus lasketaan kaavasta

$$S = 100 \frac{W_n - W_k}{W_n}$$

- S sideainepitoisuus (%)
 W_n näytteen paino (g)
 W_k kiviaineksen yhteispaino (g)

Suodatuksen asemesta voidaan uutosravistimessa 0,074 mm seulan läpäisseen aineksen erottamiseen käyttää myös sentrifugointia.

Menetelmän tarkkuus on 0,1 %-yksikköä. Tämä tarkkuus edellyttää kuitenkin erittäin huolellista työskentelyä. Suurimpia virhetekijöitä ovat laitteissa ilmenneet vuodot, huolimaton kiviaineksen kerääminen punnitukseen ja se, että filleriaines on päässyt läpäisemään suodatinpaperin. Kun mainitut tekijät aiheuttavat sen, että kiviaineksen paino tulee todellista pienemmäksi, saadaan tätä menetelmää käytettäessä virhetapauksissa useimmiten todellista suurempia sideainepitoisuuksia. Tulosten laskemiseen ja merkitsemiseen käytetään lomaketta TVH 732542.

RAKEISUUDEN MÄÄRITYS MASSANÄYTTEESTÄ

Kiviaineksen rakeisuudella tarkoitetaan eri raekokojen painosuhteita. Rakeisuuden kuvaajana käytetään käyrää, joka ilmaisee eri suuret seulat läpäisyyttä ainemäärää painoprosentteina. Rakeisuuden määrittäminen suoritetaan seulasarjalla ja koneellisella seulatäryttimellä.

Työssä käytettävät välineet:

- Seulasarja: pohja, kansi ja seulat 0,074; 0,125; 0,25; 0,5; 1; 2; 4; 6; 8; 12; 16; 25; 32; 55; ja 64 mm
- Seulatärytin
- Kuivausuuni
- Vaaka, enimmäiskuorma vähintään 3 kg, tarkkuus 0,5 g
- Kuivaus- ja punnitusvuokia

Uutosravistimessa pestyn kiviaineksen rakeisuus määritetään kuivaseulonnalla ja sentrifugi- sekä Soxhlet-menetelmällä pestyn kiviaineksen rakeisuus määritetään pesuseulonnalla.

Valmiista päällysteestä otettujen näytteiden poraaminen katkoo kivirakeita. Jotta massan kiviaineksen rakeisuudesta saadaan virheettömät tulokset, poranäytteistä on kuorittava pois pintakerros porauksen vaikutuksen eliminoimiseksi. Kuorimisen helpottamiseksi näytettä pehmentetään lämmittämällä.

KUIVASEULONTA

Kiviainesta kuivataan ennen seulontaa 150...200°C lämmössä 1...2 tuntia. Kiviaines punnitaan. Tämän jälkeen suoritetaan seulonta. Seulontaan otetaan koko tutkittava kiviaines lukuunottamalla uutosravistimessa 0,074 mm seulan läpäisyyttä ainesta. Ravisteluaajan on oltava 10...15 min. Tämän jälkeen eri seuloille jääneet seuleet tyhjenetään punnitusmaljaan puhdistaan samalla seulat huolellisesti harjaten. Seuleet punnitaan ja tulokset merkitään muistiin. Uuttotislausemenetelmällä pestyn kiviaineksen 0,074 mm seulan läpäisyyttä määrätään vähentämällä alkuperäisen näytteen painosta (W_n) sideainemäärä (W_b) ja seuloille jäänyt kiviainemäärä. Vastaavasti uutusuodatusmenetelmällä pestyn kiviaineksen 0,074 mm seulan läpäisyyttä määrätään laske-
malla seulonnassa saatu 0,074 mm läpäisyyttä määrää sekä suodatuksessa suodatinpaperil-
le jääneet aineksen määrää yhteensä.

Eri seuleiden määrät lasketaan yhteen. Summa saa poiketa alkuperäisestä määrästä enintään 0,5 %. Tämän jälkeen lasketaan, montako prosenttia eri seuleitten painot ovat yhteismäärästä. Eri seulojen läpäisyprosentit määrätään yhteenlaskemalla kyseistä seulua pienemmille seuloille jääneiden seuleiden prosenttiluvut. Pelkät läpäisyprosentit eivät anna havainnollista kuvaa kiviaineksen rakeisuudesta, vaan tätä varten on piirrettävä rakeisuuskäyrä käyräpohjalle.

Seulonnan tarkkuus riippuu välineistöstä ja työn huolellisuudesta. Suurimpina virhetehtäviköinä ovat seulojen tukkeutumiset, seulaverkkojen kuluneisuus sekä riittämätön ravistelu. Ravistelun tehokkuus voidaan selvittää ravistelemalla koneellisen ravistelun jälkeen kutakin seulaa käsin pöydälle levitetyn paperin päällä.

PESUSEULONTA

Tutkittava kiviaines kuivataan ja punnitaan kuten edellä kuivaseulonnassa. Tämän jälkeen aine pannaan pesuastiaan ja lisätään vettä. Ainesta sekoitetaan sormin tai harjalla siten, että hienoaines liettyy veteen. Karkean aineksen annetaan painua pesuastian pohjalle ja sameutunut vesi kaadetaan korkealaitaiselle 0,074 mm seulalle. Nämä toimenpiteet toistetaan niin useasti, että vesi pesun jälkeen säilyy puhtaana. Pesun päätyttyä pesuastiaan ja seulalle jäänyt aines kuivataan, punnitaan ja seulotaan kuten kuivaseulonnassa. Laskelmissa pesutappio otetaan huomioon 0,074 mm seulan läpäisseenä aineksena.

SOXHLET-MENETELMÄ

Soxhlet-menetelmällä määritetään öljysoran sideaine- ja vesipitoisuus. Menetelmän periaatteena on sideaineen poisuuttaminen ja Soxhlet-laitteessa ksyleenin ja ksyleenin mukana höyrystyneen veden määrän erottuminen laitteeseen liitetyn vedenerottimen pohjalle. Sideainepitoisuus lasketaan prosentteina kuivan massan painosta ja vesipitoisuus prosentteina kuivan kiviaineksen painosta.

Laitteet:

- soxhlet-laite
- keittopullo, tilavuus 2 l
- sähköhaude
- vaaka, kapasiteetti väh. 2000 g ja tarkkuus 0,1 g.

Laitteen uutoshylsy (esim. Nagel & Co, kovempi laatu) kuivataan noin yksi tunti 105°C:n lämpötilassa, jäähdytetään eksikkaattorissa ja punnitaan. Hylsyyn sullotaan tutkittavaa näytettä vähintään 700 g, punnitaan ja asetetaan paikoilleen laitteen näytepesään siten että hylsyn yläpinta tulee lappoputken yläpintaa korkeammalle.

Keittopulloon kaadetaan vedetöntä ksyleenia n. 1,2—1,5 l ja pudotetaan muutamia keitinkiviä. Laite kootaan ja jäähdytysvesi johdetaan jäähdyttäjään. Keittopulloa lämmitetään, jolloin ksyleeni alkaa kiehua ja höyrystyy tiivistyen jälleen jäähdyttäjässä, josta se alkaa valua näytepesässä olevan näytteen päälle liuottaen sideainetta pois kiviaineksesta. Lämmittämistä jatketaan niin, että liuotinta koko ajan tippuu jäähdyttimestä. Nestepinnan saavuttaessa lappoputken ylimmän kohdan, tyhjenee näytepesä ksyleenin valuessa lappoputkea pitkin keittopulloon ja prosessi alkaa uudestaan. Määrittelyn nopeuttamiseksi näytepesäosa eristetään lämpösuojuksella. Määrittystä jatketaan kunnes liuotin näytepesässä on miltei väritöntä. Uutosaika on tavallisesti 2—3 tuntia.

Uuttamisen jälkeen uutoshylsy ja siinä oleva kiviaines kuivataan lämpökaapissa 150—170°C lämpötilassa noin 1—2 tuntia eli kunnes kaikki ksyleeni on haihtunut. Koska ksyleenihöyryt vaikuttavat huomavasti ja ovat terveydelle haitallisia on kuivaaminen suoritettava mahdollisimman hyvin ilmastoidussa paikassa, mieluummin veto-kaapissa tai vakuumlämpökaapissa. Uutoshylsy ja kiviaines punnitaan ja lasketaan kuivan kiviaineksen paino.

Sideainepitoisuus lasketaan kaavasta

$$S = 100 \frac{W_n - W_k - W_v}{W_n - W_v}$$

- S sideainepitoisuus (%)
- W_k kuivan kiviaineksen paino (g)
- W_n koston näytteen paino
- W_v veden paino (g)

Vedeneroittimeen kertyneen veden määrä luetaan ja vesipitoisuus (%) lasketaan kaavasta

$$W = 100 \frac{W_v}{W_k}$$

Soxhlet-menetelmää käyttäen saavutetaan huolellisesti työskennellen sideainepitoisuudessa tarkkuus 0,1 %-yksikköä. Epätarkkuutta aiheutuu siitä, ettei kiviaineksen pesua ole suoritettu riittävän tarkasti. Vesipitoisuudessa virhettä voi muodostua siitä, että veden ja ksyleenin raja vedeneroittimeessa on vaikea todeta ja että vettä on emulgoituneena ksyleenin erottimessa. Epätarkkuutta aiheutuu myös siitä, että filleria pääsee hylsyn läpi keittopulloon. Hylsyjen tiiviys voidaan testata sentifugoimalla uutoksen jälkeen kaikki siihen käytetty ksyleeni ja punnitsemalla ksyleeniliuoksesta saatu fillerimäärä. Verrattaessa keskenään Schleicher & Schüll'in ja Nagel & Co:n hylsyjä todettiin viime mainitut tiiviimmäksi, mutta niiden laatu on jonkin verran epätasainen, joten epäilyttävissä tapauksissa voi hylsyt lähettää TVL:n keskuslaboratorioon tutkittavaksi. Tuosten laskemiseen ja merkitsemiseen käytetään lomaketta TVH 732541.

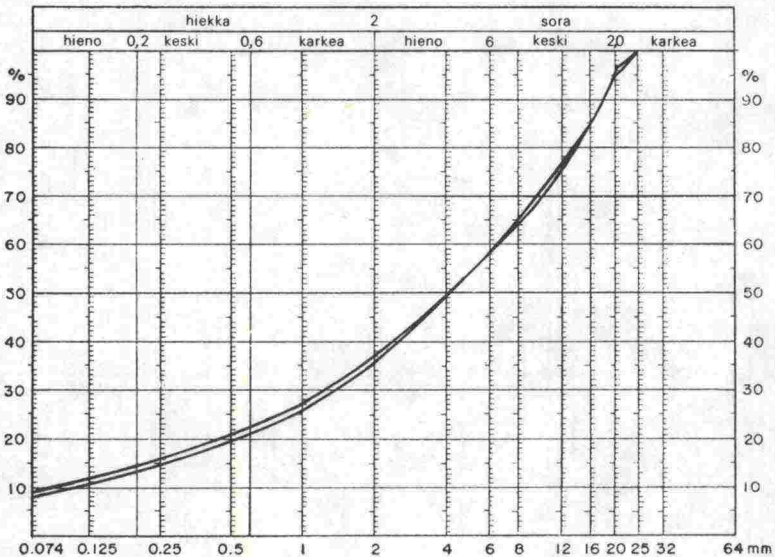
TARTTUVUUSKOE

Tarttuvuuskoetta käytetään kylmänä sekoitettavien massojen laaduntarkkailuun. Koetta varten tarvitaan astia, jossa on noin 5 l vettä. Astiaan pannaan noin 2 kg vasta valmistettua massaa ja sitä sekoitetaan puusauvalla yhden minuutin ajan. Tarttuvuus on hyvä, jos öljyä ei nouse lainkaan pintaan, ja tyydyttävä, jos pintaan nousee vain vähäinen öljyläikkä. Jos öljyä nousee pintaan runsaasti, tarttuvuus on huono.

Maatutkimustoimisto

Päivämäärä 16.8.1977

Tirosä/Työmaa		Keho - Maatiala		Työn no		224		Päiri		Häme	
Sekoitussasema		Metsä - Mattila		Paallistetyyppi		AB 20/120					
Näyte I:		Bitumipitoisuus		Rakeisuus		Näyteotto kohta ja -aika					
		I		Näyte		I		II		Näyte I	
		32								pl 458 + 20 o	
										16 / 8 klo 8.15	
Asf.massanäyte (a)		1980,4		25		100		100		Näyte II	
Pesty näyte (kiviaines) (b)		1868,9		20		95		95		pl 516 + 45 v	
Bitumimäärä a-b (c)		111,5		16		85		85		16 / 8 klo 12.00	
Bitumipitoisuus $\frac{c}{a} \cdot 100$		12		75		76				Suhteritusohjeavrot	
		5,63%		8		64		65		Bitumipitoisuus	
Näyte II:		II		6		57		57		5,60 %	
		4		49,9		50,1				Kalkkifillerimäärä	
Asf.massanäyte (a)		1826,6		1		26,5		27,0		75 %	
Pesty näyte (kiviaines) (b)		1725,0		0,5		20,4		21,5		49 %	
Bitumimäärä a-b (c)		101,6		0,25		15,6		16,2		37 %	
Bitumipitoisuus $\frac{c}{a} \cdot 100$		0,125		10,7		11,2				8 %	
		5,56%		0,074		8,3		9,0		Huomautukset	



Matti Mainio

Allekirjoitus

Tieosa/Työmaa Rahola - Piipala

Työn no 201

Päiri Häme

Sekoitusasema Metöä - Mattila

Päälystetyyppi Ös 18/100

	Sidesinepitoisuus		Rakeisuus		
	Näyte 1	Näyte II	Seula	Näyte	
				I	II
Kosteus massa-anäyte (a)	1008,2	1041,3	25		
Saatu vesimäärä (b)	24,8	26,7	20	100	100
Kulvan kiv.in. paino (c)	947,6	978,3	16	85	84
Vesipitoisuus (%) lasketaan prosentteina kuivan kiv.in. painosta $V = \frac{b \cdot 100}{c}$			12	71	68
Vesipitoisuus	2,62	2,73	8	59	57
Sidesinepitoisuus lasketaan kaavasta $S = 100 - \frac{c \cdot 100}{a - b}$			6	51	49
Sidesinepitoisuus	3,64	3,58	4	44,1	42,2
Sidesinep. koneiston mittarit	3,6	3,5	2	32,2	30,1
Sekoitusnoh ton/h	90	85	1	22,6	20,7
Tarttuvuus: Näyte I hyvä/tyyd./huono, näyte II hyvä/tyyd./huono			0,5	15,4	13,3
Tartutukseen laatu: R-Amin St 3920 , tartukemäärä			0,25	10,8	8,9
			0,125	7,4	6,2
			0,074	5,2	4,1

hietä 0.2		hiekkä 2		sora 20		kivid	
karkea	hieno	karkea	hieno	karkea	hieno	karkea	pieniä
0.074 0.125 0.25 0.5 1 2 4 6 8 12 16 20 25 32 64 mm							

Näytteenottoaika:	Päiväys ja allekirjoitus	
Näyte 1	14, 8 19 74 klo 14.15	Villillä
Näyte 2	15, 8 19 74 klo 9.00	Matti Mainio
		15, 8 19 74

VALTION TEKNILLINEN TUTKIMUSKESKUS		PÄÄLLYSTENÄYTTEIDEN OTTOLOMAKE			
Tie- ja liikennelaboratorio					
Työn n:o	Työmaa	Tilaaja		Rakennuttajan edustaja	
Pvm.		Urakoitsija		Urakoitsijan edustaja	
Näytteen tunnus ja n:o	s x	Paalu	Kaista	Etäisyys reunasta m	Näytekohteiden kartta
Näytteiden numerointi merkitään myös tähän karttaan					
Näytteiden ottaja:					
Huomautuksia:					

TIE 05 s = saumanäyte x = kaistanäyte

TVL piiri/kunta	Sekoitusaseman nimi	Porattu km-määrä	Päällystettävän kohteen koko m ² (km)
Päällyste	Massan ohjemenekki kg/m ²	Sideaineen laji	Sideaineen ohjearvo-%
Ohjekäyriä 0,074 mm, läpäisy-%	4 mm (2 mm), läpäisy-%	12 mm (8 mm), läpäisy-%	16 mm, läpäisy-%
Alusta tasattu <input type="checkbox"/> tasaamaton <input type="checkbox"/> sitomaton <input type="checkbox"/>		Tasausmassan maksimi raekoko, mm sideainepitoisuus, paino-%	

PÄÄLLYSTENÄYTTEIDEN OTTO PORAAMALLA

Päällysteitä tutkitaan poraamalla niistä näytteitä ns. kaistanäytesarjoina määrävällein levityskaistan yllä. Kaistanäytesarjaan kuuluu kaistanäyte, sen rinnakkaisnäyte ja saumanäytteet, jolloin yhdensuuntaisten rivien välinen etäisyys mitattuna näytteiden keskeltä on 30 cm. Kaistanäyte koostuu metrin etäisyksin levityskaistan poikkisuuntaan otetuista 100 mm läpimittaisista poranäytteistä. Kahden kaistan välisestä saumasta porataan saumanäyte. Kaistanäytteeseen kuuluvaa poranäytettä ei saa ottaa 50 cm lähempää reunaa, 20 cm lähempää saumoa eikä 100 cm lähempää kaivonkansia ym. vastaavia kohtia.

Toissa, joiden laajuus edellyttää otettavaksi vähintään 6 kaistanäytesarjaa (20 000 m²), otetaan näytteet tasavällein kaistojen pituussuunnassa ennalta laaditun suunnitelman mukaan, jolloin ensimmäinen sarja otetaan miellyttävästä kohdasta. Milloin tutkittava päällysteala on tätä pienempi, suoritetaan näyteenotto silmäläpätien tutkittavan päällysteen keskimääräistä laetua.

Kaistanäytesarjoja otetaan vähintään kolme, jos päällystystyön pinta-ala on 4000...8000 m². Jos päällystystyö on tätä suurempi otetaan lisäksi yksi sarja jokaiselta alkavalla 4000 m² suuruiselta päällystysalalta. Alle 4000 m² laajuisista töistä otetaan näytteitä vain sopimuksen mukaan. Päällystystyön laajuudella tarkoitetaan niiden rakennuttajan tilaamien töiden yhteispinta-alaa, joihin on käytetty samaa massaa ja joiden määrittäminen on sama.

Ensimmäisen kaistanäytesarjan paikan valinnan suorittavat urakoitsijan ja rakennuttajan edustajat yhdessä tai sen valitsee valtion teknillisen tutkimuskeskuksen tie- ja liikennelaboratorion edustaja. Ensimmäinen näytesarja porataan siten, että ensimmäinen näyte otetaan 50 cm etäisyydeltä päällysteen ulkoreunasta, seuraava 100 cm ensimmäisestä ja kolmas näyte jälleen 100 cm toisesta jne. kartan mukaisesti. Kaistanäytteen rinnakkaisnäyte porataan symmetrisesti ensimmäisen kaistanäytteen suhteen 30 cm etäisyydeltä.

Toinen kaistanäytesarja porataan 1000 metrin päästä ensimmäisestä. Mikäli näytteet tulevat 1 metriä lähemmäksi poikkisuuntaa siirretään näyteenottokohtaa 10 metriä. Toisen kaistanäytesarjan ensimmäinen näyte otetaan etäisyys päällysteen ulkoreunasta on 60 cm. Kuudennen kaistanäytesarjan ensimmäinen näyte on 100 cm etäisyydellä päällysteen reunasta. Seitsemäs näytesarja otetaan kuten ensimmäinenkin. Jokaiseen kaistanäytesarjaan kuuluu myös saumanäyte (2 poranäytettä 30 cm etäisyydellä). Niihin merkitään sauma liituvialla.

Laajuudeltaan alle 4000 m² olevista töistä, kuten pihapäällysteistä ja kentiltä, voidaan näytteet ottaa siten, että alueelta porataan ennalta määrätyiltä linjoilta 6..8 näytettä, joiden tulee sattuua vaihteleville etäisyyksille levityskaistan välisistä saumoista. Tällaisissa tapauksissa voidaan kaistanäyte muodostaa 3..4 vierekkäisestä poranäytteestä. Eriksen sovittaessa voidaan rasituksille alttiista kohdista ottaa lisänäytteitä.

Näytteet on otettava siten, että ne mahdollisimman tarkasti vastaavat päällysteen keskimääräistä koostumusta. Niitä ei saa ottaa normaalista paikasta, missä päällystettä ei ole voitu jyräämällä tiivistää. Näytteiden paikoista on kulloinkin sovittava tilaajan ja urakoitsijan kesken.

NÄYTTEIDEN PAKKAUS JA LÄHETTÄMINEN

Näytteet numeroidaan juoksevilla numerolla aloittaen tien reunasta järjestyksessä yli koko ajoradan saumanäyte mukaanluettuna. Kaikkien näytesarjojen numerointi aloitetaan samasta reunasta. Rinnakkaisnäytteillä on sama numero. Ne erotetaan merkinnöillä A ja B.

Poranäytteet säilytetään aina irrottamisen jälkeen kulutuspinta tasaista alustaa vasten. Näytteet lähetetään tutkittavaksi pakattuina huolellisesti puulaatikoihin yhteen kerrokseen siten, että jokaisen näytteen kulutuspinta on sileää alustaa vasten. Näytteiden liikkumisen estämiseksi täytetään välitila sopivalla pakkausineelillä.

VALTION TEKNILLINEN TUTKIMUSKESKUS		TUTKIMUSTILAUS				
Tie- ja liikennelaboratio						
Tutkimuksen tilaaja ja osoite						
Työmaa/Tutkimus						
Näytteenottoaika			Näytteenottoaika			
		 / 19 ... klo			
Näytteiden merkintä. Tarvittaessa päällysteiden näytteenottolomake						
Näytteiden laatu ja määrä						
		Näytteitä kpl		Näytteitä kpl		Näytteitä kpl
<input type="checkbox"/>	Moreeni	<input type="checkbox"/>	Bitumi	<input type="checkbox"/>	Asfalttibetoni	<input type="checkbox"/>
<input type="checkbox"/>	Savi	<input type="checkbox"/>	Bitumiliuos	<input type="checkbox"/>	Kevyt asfalttibetoni	<input type="checkbox"/>
<input type="checkbox"/>	Siitti	<input type="checkbox"/>	Bitumiemulsio	<input type="checkbox"/>	Bitumisora	<input type="checkbox"/>
<input type="checkbox"/>	Hiekka	<input type="checkbox"/>	Bitumiöljy	<input type="checkbox"/>	Syväsfaltti	<input type="checkbox"/>
<input type="checkbox"/>	Sora	<input type="checkbox"/>	Tartuke	<input type="checkbox"/>	Öljysora	<input type="checkbox"/>
<input type="checkbox"/>	Murske	<input type="checkbox"/>	<input type="checkbox"/>	Valuufaltti	<input type="checkbox"/>
<input type="checkbox"/>	Murskesora	<input type="checkbox"/>	<input type="checkbox"/>	Tasausmassa	<input type="checkbox"/>
<input type="checkbox"/>	Sepeli	<input type="checkbox"/>	<input type="checkbox"/>	Massapintaus	<input type="checkbox"/>
<input type="checkbox"/>	Louhoskivi	<input type="checkbox"/>	<input type="checkbox"/>	Kuumennuspintaus	<input type="checkbox"/>
<input type="checkbox"/>	Täytejauhe	<input type="checkbox"/>	<input type="checkbox"/>	Sirotepintaus	<input type="checkbox"/>
<input type="checkbox"/>	<input type="checkbox"/>	<input type="checkbox"/>	Emulsioietepintaus	<input type="checkbox"/>
<input type="checkbox"/>	<input type="checkbox"/>	<input type="checkbox"/>	<input type="checkbox"/>
<input type="checkbox"/>	<input type="checkbox"/>	<input type="checkbox"/>	<input type="checkbox"/>
Näytteistä tutkittava						
Tutkimustulokset lähetetään tilaajalle sekä tiedoksi osoitteella:						
Näytteen lähettäjä						
..... / 19				
paikka		aika		lähettäjän nimi		
Lähetysosoite: VALTION TEKNILLINEN TUTKIMUSKESKUS, TIE- JA LIIKENNELABORATORIO, Lämpömiehenkuja 2 A 02150 ESPOO 15. Tämä tutkimustilaus liitetään mukaan näytelähtelykseen. Näytteiden kuljetuskustannuksista huohtii tilaaja. Mahdolliset lisäselvitykset voidaan tehdä kääntöpuolelle.						
Näytteiden saapumisaika				Näytteiden kunto perillä		
..... / 19 ... klo						
Varastonumero				Huomautukset		
Vastaanottaja						

Tutkimuksiin tarvittavat näytemäärät:

- | | | | |
|--|-----------|----|---|
| 1. Maa- ja kiviainekset | | | |
| - rakeisuus | 20 | kg | |
| - » , lieteanalyysi | 5 | » | |
| - kiviaineisten laatuominaisuudet (0...32 mm) | 40 | » | |
| - erillinen Los-Angeles-luvun määrittäminen (0...20 mm) | 20 | » | |
| - asfalttimassan suhteitus (Marshall menetelmä), jokaista käytettävää lajiketta tai lajittelematonta mursketta | 20 | » | |
| - täytejauhetta | 40 | » | |
| | 0,5 | » | |
| 2. Sideaineet | | | |
| - bitumi, bitumiliuos ja bitumiöljy | 3 | kg | |
| - bitumiemulsio | 4 | » | |
| 3. Tartukkeet | | | |
| - tartuke pelkkänä | 0,5 | kg | |
| - tartuke bitumituotteessa | 2 | » | |
| 4. Asfalttimassat | | | |
| - asfalttimassa, kuuden osanäytteen seos | 10 | kg | |
| - jakolevyllä jaettu asfalttimassa | | | |
| raekoko alle 12 mm | 0,8 | » | |
| » 12...20 mm | 1,2...1,5 | » | |
| » yli 20 mm | 1,8 | » | |
| - valuasfaltti, koostumus ja painuma, normien mukaiset näytteet | 6 kpl | 3 | » |
| - massa-, sirote- ja lietepinta-näytteistä on sovittava erikseen. | | | |
| 5. Asfalttipäällystenäytteet | | | |
| - poraamalla tai hakkaamalla otettavista päällystenäytteistä on täytettävä erillinen kaavake. | | | |

Näytteiden pakkaus:

Haihtuvia aineosia sisältävät näytteet on lähetettävä tutkimukseen puhtaissa ilmatiiviissä pelti- tai muoviasielloissa. Särkyvien koekappaleiden näytteiden pakkaukseen on käytettävä pehmusteita. Kaikkien pakkausten on kestettävä kuljetuksesta aiheutuva rasitus. Asfalttipäällystenäytteiden ottolomakkeessa on pakkaamisesta erillinen ohje.

Lisäselvityksiä:

MARSHALL-KOEKAPPALEIDEN VALMISTAMINEN

Päällystemassasta valmistettujen Marshall-koekappaleiden tutkimustuloksia käytetään valmiin päällysteen arvostelussa.

L a i t t e e t : Sullonta-alusta
Sullontamuotti
Sullontavasara
Lasta
Lämpöuuni
Vaaka 0—2 kg, tarkkuus 0,1 g

S u o r i t u s :

Marshall-koekappaleiden valmistukseen käytetään kohdassa 1.9 tarkoitettua massa-näytettä. Kustakin näytteestä valmistetaan kolme koekappaletta. Koekappalet on valmistettava heti näytteenoton jälkeen. Yhtä koekappaletta varten punnitaan massaa 1250 g. Nämä massaerät pannaan yhdessä sullontamuotin ja lastan kanssa lämpöuuniin seuraavassa taulukossa esitettyyn sideaineen mukaiseen lämpötilaan.

Bitumi	Sullontalämpötila °C
B-80	140 (139±2)
B-120	130 (132±2)
B-200	125 (125±2)

Näytteiden on annettava olla uunissa niin kauan, että saavutetaan em. lämpötila. Tämän jälkeen pannaan kukin massaerä muottiin ja pistetään massaa kuumalla lastalla 10 kertaa reunaosilta ja 15 kertaa keskeltä ja pinta tasataan. Muotti asetetaan sullonta-alustalle. Vasaran akseli pidetään ehdottomasti pystysuorassa sullonnan aikana. Vasaralla sullotaan siten, että kappaleen kumpaakin puolta tiivistetään 50 iskulla. Sullonta on suoritettava loppuun viimeistään neljän minuutin kuluessa siitä, kun massa on otettu lämpöuunista. Koekappale irroitetaan varovasti muotista hetken jäähtytyksen jälkeen. Sen paksuuden on oltava 64 ± 4 mm. Koekappale punnitaan ilmassa ja vedessä sekä lasketaan sen irtotiheys.

Koekappalet merkitään vahaliidulla.

PÄÄLLYSTEIDEN ULKONÄKÖVIRHEET

1. Päällysten kestävyteen vaikuttavat virheet

1.1 Nimi	Lajittuma
Kuvaus	Rakeisuuden tai sideainepitoisuuden poikkeama normaaliarvoista päällysten eri osissa.
Aiheuttaja	Systemaattinen lajittuma syntyy pääasiassa levityskoneen tai sekoitusaseman virheellisestä rakenteesta ja käytöstä. Satunnaisen lajittuman voi aiheuttaa lähtökiviaineksen lajittuma, virheellinen kuormaus, konehäiriö, valmiin massan säilytys tai siirto autoon, kuljetus, purkaus ja levitys.
Virheen mitta- yksikkö	m ²



1.2 Nimi

Halkeama

Kuvaus

Päällysteen pinnassa näkyvä horisontaalivoimien aiheuttama päällysteen repeytymä.

Aiheuttaja

Pituussuuntaisen halkeaman syntyyn vaikuttaa virheellinen jyräys ja epäkuntoisen jyrän käyttö. Poikkisuuntainen halkeama syntyy useimmiten jyrkän mäen tai kaarteeseen aiheuttamana. Hienorakenteiset massalaadut ovat herkkiä halkeamaan.

Virheen mitta-
yksikkö m



1.3 Nimi

Verkkohalkeama-alue

Kuvaus

Päällysteen pinnassa näkyvä horisontaali- ja vertikaalivoimien aiheuttama päällysteen repeytyminen verkkokuvion muodossa.

Aiheuttaja

Verkkohalkeaman pääasiallinen aiheuttaja on päällysteen alusta, toissijaisia syitä ovat jäähtyneen massan jyräys, virheellinen työtapa ja sopimattomat työkonet.

Virheen mitta-
yksikkö m²



1.4 Nimi

Hiushalkeama-alue

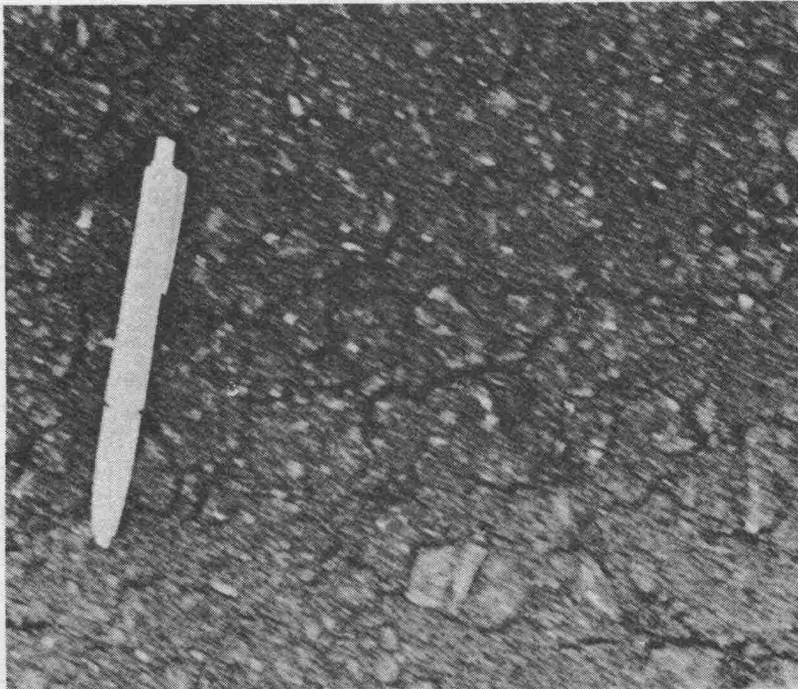
Kuvaus

Päällysteen pinnassa näkyvät pääasiassa horisontaalivoimien aiheuttamat selvimmin poikkisuunnassa ilmenevät pinta-halkeamat. Halkeamat eivät muodosta selviä verkkokuvioita.

Aiheuttaja

Hiushalkeama-alueet syntyvät yleensä lämpötilaltaan tai suhteukseltaan virheellisen massan sopimattomasta jyräyksestä. Alustan laatu (liukumien), jyrkät kaarteet ja mäet saattavat aiheuttaa hiushalkeamia mikäli jyräys suoritetaan huolimattomasti ja ko. työhön soveltumattomalla kalustolla. Hiushalkeamat ilmenevät yleensä vain hienoilla ja hiekkapitoisilla päällystetyypeillä.

Virheen mitta- m²
yksikkö



1.5 Nimi

Reikä

Kuvaus

Reikä on päällysteeseen syntynyt kolo, jonka syvyys on vähintään puolet koko kerroksen paksuudesta.

Aiheuttaja

Liuottavan aineen valuminen päällysteelle, vieraan esineen joutuminen massan joukkoon tai mekaaninen päällysteen vaurioittaminen, voimakas paikallinen lajittuma.

Virheen mitta-
yksikkö m²



1.6 Nimi	Purkautuma
Kuvaus	Purkautumalla ymmärretään aluetta päällysteessä, missä rakeita on irtautunut pinnasta.
Aiheuttaja	Purkautuma syntyy yleensä lajittuman johdosta ja vastaavista syistä.
Virheen mitta- yksikkö	m ²



1.7 Nimi

Saumavirhe

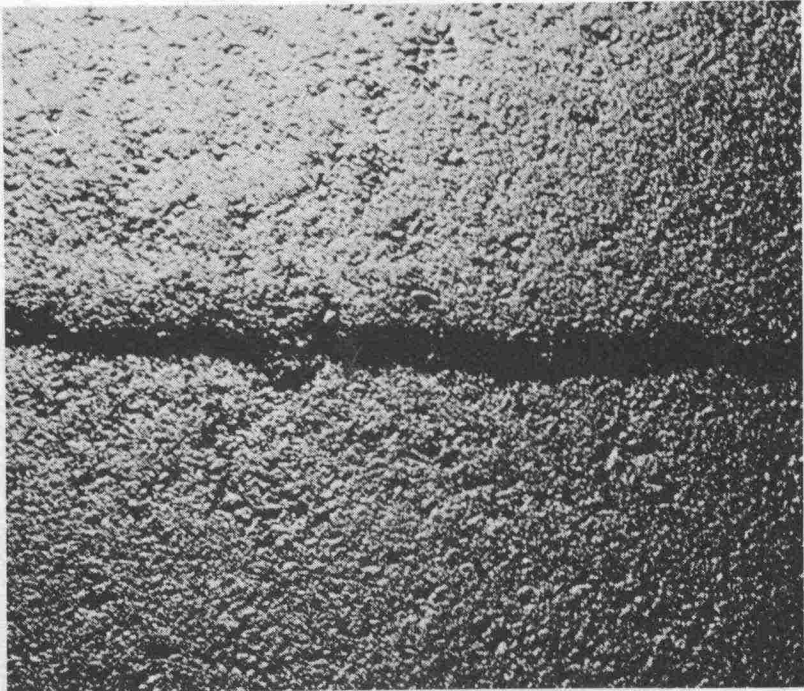
Kuvaus

Saumakohta on kouruuntunut, porrastunut, avoin tai sauman liima-aine on noussut pintaan.

Aiheuttaja

Saumavirhe syntyy useimmiten levityskoneen virheellisestä käytöstä. Levitin on virheellisesti vanhan päällysteen päällä sivuttaussuunnassa, levittimen perä on joko korkealla tai alhaalla. Virheellinen jyräys, liikenteen päästäminen sumakohdalle, ammattitaidottomuus sauman teossa tai liuostuksessa.

Virheen mitta-
yksikkö m

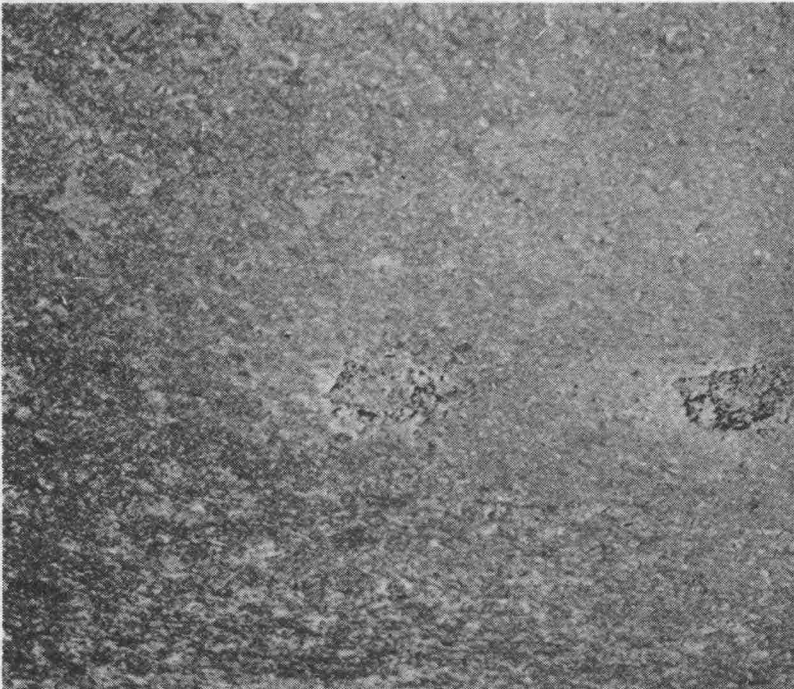


1.8 Nimi Porareikien huono paikkaus

Kuvaus Paikka on vajaa, korkea, avoin tai liima-aineella tahrittu.

Aiheuttaja Huolimaton työ useimmiten kylmällä, lajittuneella massalla.
Rei'issä oleva vesi, kosteus ja epäpuhtaudet estävät massan tarttumisen.

Virheen mitta- kpl
yksikkö



2. Liikenneturvallisuuteen vaikuttavat virheet

2.1 Nimi Sideainerikkaat alueet, sideaineläikät

Kuvaus Päällysteen pinnassa on liikaa sideainetta aiheuttaen sileän ja liukkaan kohdan.

Aiheuttaja Sekoituskoneiston annosteluvirhe, virheellinen sideaineen suihkutus annokseen, kulunut sekoittaja, lyhyt sekoitusaika, suhteitusvirhe, pitkä massankuljetusmatka, kiviaineksen kosteus (ÖS), liiallinen liima-ainemäärä, alustan kosteus tai liiallinen valssien kastelu.

Virheen mitta- yksikkö m^2

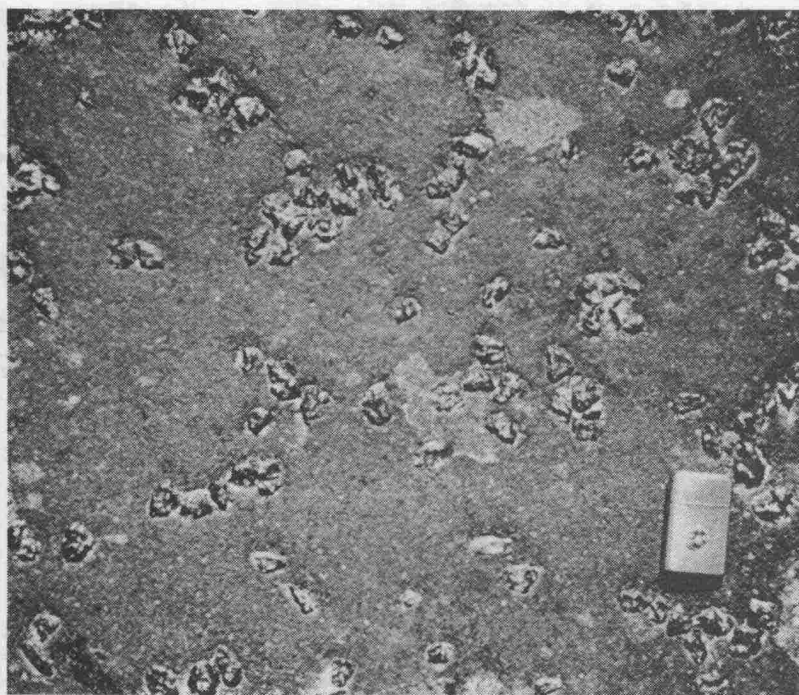


2.2 Nimi Karkeutusvirhe

Kuvaus Karkeutuskiviaine jäänyt pintaan tai jyrätty liian syvälle. Karkeutettu pinta on epätasainen. Määrä virheellinen tai rakeet jakautuneet epätasaisesti.

Aiheuttaja Virheellinen jyräys, sopimaton kalusto, virheellinen bitumointi, karkeutuskiviaineuksen ja massamäärän epäsuhde sekä massan levityslämpötilan poikkeuksellinen vaihtelu.

Virheen mitta- m²
yksikkö



2.3 Nimi

Epätasaisuus

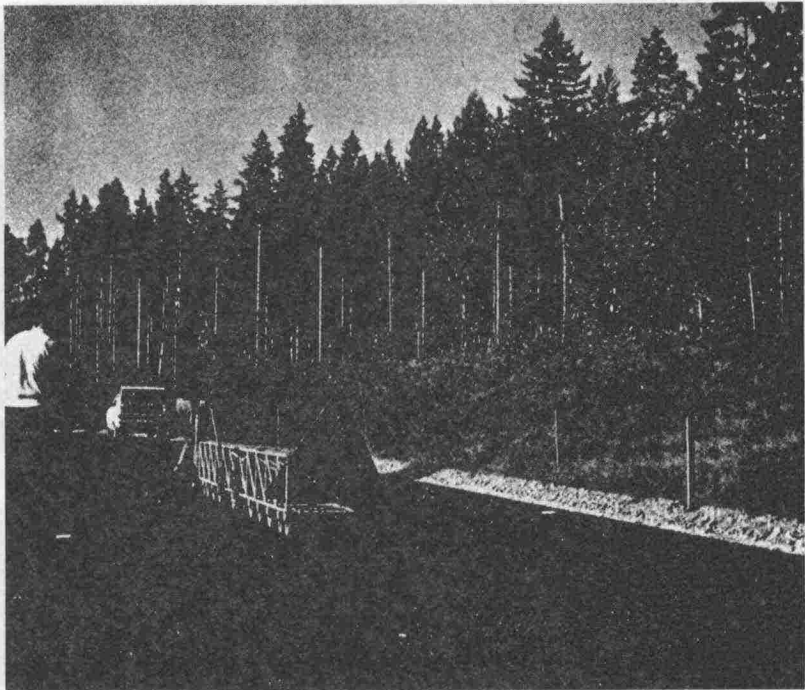
Kuvaus

Ko. päällystetyypille edellytetyn tasaisuusvaatimuksen ylitys, liikennettä häiritsevät lukuisat vaatimusrajoja pienemmät epätasaisuudet.

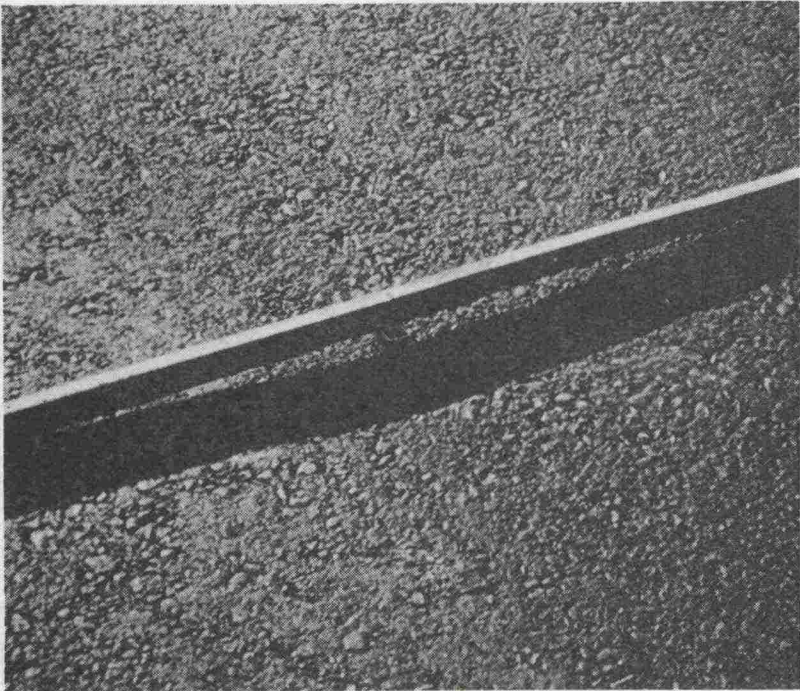
Aiheuttaja

Levitetyössä tapahtuvat keskeytykset, työsaumat, heikkokuntoinen levityskalusto, ammattitaidoton perämies/saumamies, alustan laatu, sopimaton jyrä tai virheellinen jyräystapa.

Virheen mitta- yksikkö cm/km, kpl



2.4 Nimi	Kouruisuus, profiilivirheet
Kuvaus	Kaistan tai kaistojen poikkileikkauksen muoto on kovera tai liian kupera.
Aiheuttaja	Levittimen virheellinen säätö, kulunut levitin, alustan muoto ja tasaisuus.
Virheen mitta- yksikkö	m



3. Ulkonäköön ja ajomukavuuteen vaikuttavia virheitä

3.1 Nimi Jyrän jälki

Kuvaus Kumipyöräjyrän pyörien jättämät häiritsevät painanteet tai valsijyrän valssin jäljet ja napitus.

Aiheuttaja Kumipyöräjyrän sopimattomat rengaspaineet/renkaat, myöhästynyt jälkijyräys, virheellinen jyräystapa, kastelulaitteiden toiminta, vapaan sideaineen tai liima-aineen tarttuminen renkasiin/valssiin.

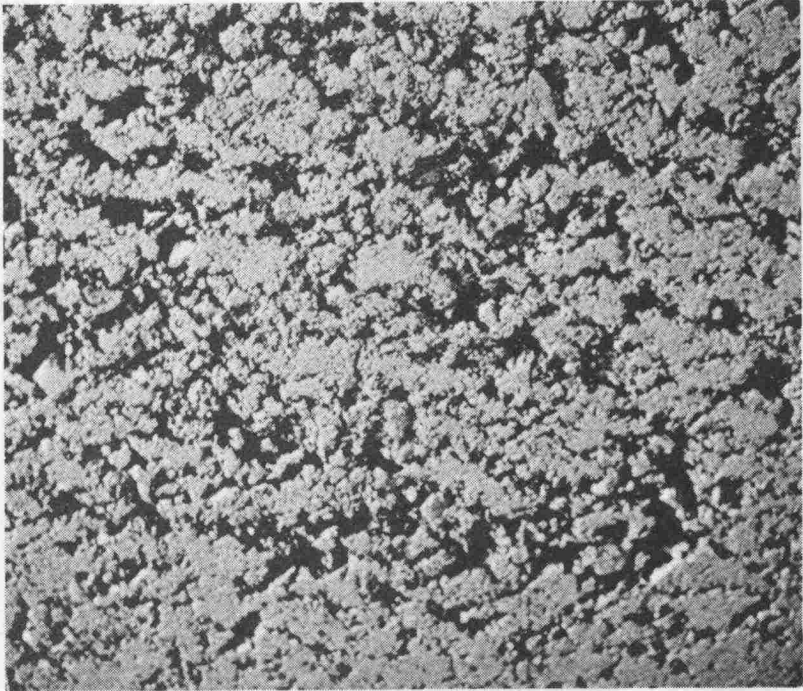
Virheen mitta- m²
yksikkö



3.2 Nimi	Reunojen/saumojen mutkaisuus
Kuvaus	Päällysteen reunat/saumat ovat (häiritsevän) mutkaiset.
Aiheuttaja	Puuttuva paalutus, ammattitaidoton levittimen kuljettaja, epä-kuntoinen tai kulunut levitin, reunan ”yli” jyräys.
Virheen mitta- yksikkö	m



3.3 Nimi	Repiminen
Kuvaus	Päällysteen pinta on avoin levitystyön yhteydessä tapahtuneen pinnan repeytymisen johdosta.
Aiheuttaja	Levittimen epäkuntoisuus, kylmä massa ja/tai perä, massan laatu, massamäärän ja maksimiraekoon epäsuhde.
Virheen mitta- yksikkö	m ²



3.4 Nimi	Sauman liima-aineen pintaannousu
Kuvaus	Saumakohdalla nousee liima-aines pintaan.
Aiheuttaja	Liima-aineen annostelu- tai käsittelyvirhe.
Virheen mitta- yksikkö	m



OHJEITA PÄÄLLYSTYSURAKAN LOPPUKATSELMUKSESTA

Johdanto

Päällystysurakka-asioiden monilukuisuus ja niiden käsittelyn vaatima aika edellyttävät loppukatselmuksen huolellista valmistelua ja asioiden jäseneltyä käsittelyä itse katselmustilaisuudessa. Töiden kalleus velvoittaa tarkkaa ja kaikki asiat huomioon ottavaa asioiden käsittelyä. Urakka-asiakirjat edellyttävät asioiden käsittelyn olevan tietyiltä osin määrämuotoisen.

Päällystysurakan loppukatselmuksessa käsiteltävät asiat on mainittu Yleisten sopimusehtojen 48 ja 49 §:ssä. Näiden ohjeiden eräänä tarkoituksena on pyrkiä tuomaan selvästi esiin loppukatselmuksessa käsiteltävät asiat ja niiden käsittelyn perusteellisuus. Asiakäsittelyt on ryhmitelty 16 eri kohtaan.

Ohjeita laadittaessa on kiinnitetty huomiota katselmuksen valmisteluun.

Loppukatselmuksen ajankohta

Yleisten sopimusehtojen (18. 12. 1974) 47 §:n mukaan loppukatselmus toimitetaan rakennuskohteen valmistuttua. Päällystysurakan voidaan katsoa valmistuneen urakoitsijan tehtyä sille kuuluvat sopimuksen mukaiset ja sovitut työt.

Katselmus voidaan pitää tarvittaessa kahdessa osassa. Päällysteiden ulkonäkövirheiden osalta katselmus (pintakatselmus) pidetään päällysteen pinnan ollessa lumeton. Erillisestä pintakatselmuksesta laaditaan pöytäkirja ja se tarkistetaan välittömästi. Pöytäkirja käsitellään varsinaisen loppukatselmuksen yhteydessä.

Sopimusehtojen 49 §:n mukaan on sekä urakoitsijalla että rakennuttajalla oikeus pyytää loppukatselmusta ajankohdaksi, jolloin sopimuksen tarkoittama rakennuskohte on niin valmis, etteivät mahdolliset kesken tai suorittamatta olevat vähäiset viimeistelytyöt estä työntuloksen haltuunottamista. Päällysteen haltuunoton esteenä ei tarvitse pitää arvonvähennyksin hyvitetäviä virheitä ja puutteita, ajoratamaalausten puuttumista (jos sisältyvät urakkaan) sekä koneasema-alueella tehtäviä purku- ja siivoustöitä.

Katselmuspyyntö tehdään kirjallisena ja sen on oltava toisella sopijapuolella viimeistään 14 vuorokautta ennen pyydettyä katselmusajankohtaa. Katseimusajankohtaa ei kuitenkaan ole välttämätöntä mainita pyyntökirjeessä vaan se voidaan sopia erikseen. Pyydettynä ajankohtana ei katselmusta tarvitse pitää, jos tämä ei sovi toiselle osapuolelle. Katselmus on kuitenkin aloitettava viimeistään 14 vuorokauden kuluessa pyydetystä ajankohdasta tai ellei tätä ole mainittu, siitä ajankohdasta, jolloin pyyntökirje on ollut käytettävissä. Jos asiasta ei päästä sopimukseen, rakennuttaja määrää ajan.

Katselmuksies

Yleisten sopimusehtojen 48 §:n 3. kohdan mukaan katselmuksitoimituksessa toimii kat-

selmusmiehenä ja puheenjohtajana rakennuttajan edustaja tai rakennuttajan määräämä muu henkilö. Katselmusmies toimii myös erillisen pintakatselmuksen pitäjänä.

Katselmusta edeltävät toimenpiteet

Katselmusmiehen on syytä huolehtia siitä, että hänellä on ajoissa käytettävänä työtä koskevat asiakirjat. Näitä ovat mm.

- urakkasopimus
- aloituskokouksen pöytäkirja
- työmaapäiväkirja
- työmaakokousten pöytäkirjat
- työvuoro- ja puolikuukausi-ilmoitukset (lomakkeet TVH 732812 ja 732819)
- töitä koskeva kirjeenvaihto
- raaka-aineiden rahtikirjat
- laboratoriotutkimustulokset (kiviaines, sideaine, täytejauhe, massa, päällyste)
- pinta-alamittauspöytäkirjat
- kaltevuuden ja tasaisuuden mittauspöytäkirjat
- työvirheluettelot
- loppuilmoitus (lomake TVH 732900).

Asiakirjojen kokoamisen voi suorittaa piirin päällysteinsinööri tai -mestari. Katselmusmiehen tulee tuntee asiakirjojen sisältö pääpiirteissään ja valmistella huolellisesti hänen päätettäväkseen kuuluvat asiat.

Loppuilmoitukseen sisältyvät töiden ja käytettyjen sideaineiden määrät tulee katselmusmiehen tarkistaa pinta-alamittauspöytäkirjojen, raaka-aineiden rahtikirjojen sekä työvuoro- ja puolikuukausi-ilmoitusten avulla. Samoin tulee tarkistaa loppuilmoitukseen sisältyvät suoritusajat (työmaapäiväkirjat), työvuoroittain todetut massamääräalitukset (työvuoroilmoitukset), hylättyjen massojen määrät (työmaapäiväkirjat, työmaakokousten pöytäkirjat, työvuoroilmoitukset) sekä sallittua suuremmat epätasaisuudet (tasaisuusmittauspöytäkirjat). Asiakirjoissa todetut puutteet ja mahdolliset virheet korjataan.

Asiakirjoista on syytä tehdä seuraavat selvitykset ennen katselmusta:

- työmäärien muutoksen suuruus (loppuilmoituksen ja urakkaohjelman vertailu), syyt työmäärien muuttumiseen ja mahdollisen hyvityksen tai korvauksen arvo
- mahdollisen viivästymisen määrä ja rakennuttajan toimien vaikutus viivästymiseen (loppuilmoitus, sopimus, työmaapäiväkirjat, työmaakokousten pöytäkirjat)
- koko työtä koskevat ainesmenekkalitukset (massamäärä, sideaine, täytejauhe, tartuke), niiden arvot (loppuilmoitus, työvuoroilmoitukset) ja arviot syistä
- työvuoroittain todetut ainesmenekkalitukset ja sideaineiden osalta myös ylitykset (massamäärä, sideaine, täytejauhe), niiden arvot (loppuilmoitus, työvuoroittaisen sideaine- ja täytejauhettarkkailun tulokset) ja arviot syistä

- sallittua suurempien epätasaisuuksien (loppuilmoitus) arvot ja arviot syistä
- sallittua suurempien kaltevuuspoikkeamien arvot ja arviot syistä
- päällystenäyhteissä esiintyneet sallittua suuremmat poikkeamat (VTT:n poranäytetulokset), niiden arvot ja arviot syistä
- rakennuttajan lisävaatimukset perusteluineen.

Virheiden syitä koskevat arviot voidaan antaa urakoitsijan vastaavan mestarin ja paikallisvalvojan selvitettäväksi. Selvitysten tulokset voidaan merkitä loppukatselmuspöytäkirjan luonnokseen.

Suosittelavaa on, että katselmusmies ilmoittaa urakoitsijalle ennen loppukatselmuksen pitämistä ne työssä esiintyneet virheet, joihin rakennuttaja tulee kiinnittämään huomiota loppukatselmustilaisuudessa. Loppuilmoitus sekä mahdolliset muut loppukatselmuksessa tärkeät asiapaperit tulisi toimittaa urakoitsijan käyttöön hyvissä ajoin. Samalla voidaan pyytää urakoitsijaa toimittamaan tapreelliseksi katsomiltaan osin kirjallinen selvitys, vastine, vaade tms. loppukatselmustilaisuuteen.

Loppukatselmuksen osanottajiksi rakennuttajan puolelta suositellaan katselmusmiehen lisäksi rakentamis- ja kunnossapitotoimialojen edustajia, paikallisvalvojia ja päällysteinsinööriä tai -mestaria. Osanottajille varataan jäljennökset tärkeimpien käsiteltävien asioiden asiapapereista. Ennen pintakatselmusta on tarpeen varmistaa, että ulkönäkövirheet ovat paikannettavissa.

Loppukatselmuspöytäkirja

Katselmustoimituksesta on pidettävä pöytäkirjaa. Pöytäkirjan pitäjän nimeää katselmusmies. Yleisten sopimusehtojen 48 § ja 49 § koskevat katselmustoimituksen ja pöytäkirjan sisältöä. Asioiden paljouden vuoksi suositellaan käytettäväksi määrämuotoista pöytäkirjaa. Oheinen pöytäkirjan tekotapa sopinee useimpiin päällystysurakoihin. Pöytäkirjan muodossa on lisäksi tarpeen ottaa huomioon TVH:n kirjeessä N:o Y-2257 /14.3.1972 annetut ohjeet.

Yleiset tiedot:

Kirjataan päivämäärä ja kelloaika, kokouspaikka sekä osanottajien nimet, ammatit ja toimipaikat.

1 § Sopimuksenmukaisuus

Todetaan, minkä urakan loppukatselmukselta on kyse sekä kenen pyynnöstä ja milloin tehtynä sitä on pyydetty. Pyyntökirje liitetään pöytäkirjaan.

Todetaan katselmusmiehen määrääminen (rakennuttajan kirje asianomaiselle). Määräyskirje liitetään pöytäkirjaan.

Todetaan, keiden kesken ja milloin kokouksesta on sovittu.

Todetaan urakoitsijan edustajan valtuudet. Elleivät urakoitsijan edustajat ole paikalla, tulee ennen kokouksen aloittamista varmistua siitä, että urakoitsija on saanut tiedon kokousajankohdasta ja -paikasta.

Merkitään mahdolliset huomautukset kokouksen koollekutsumistavasta, edustajien valtuuksista tms.

Todetaan kokous sopimuksenmukaiseksi tai ellei tätä voida tehdä, sovitaan jatkotoimista.

2 § Katselmuksen kohde

Todetaan katselmuksen kohteena olevan sopimuksen mukaiset työt ja käydään läpi mahdolliset muutos- ja lisätyöt.

3 § Valmistuminen

Selvitetään, ovatko töiden suoritusajat sopimuksen mukaisia ja merkitään mahdolliset suorittamatta jääneet tehtävät sekä sovitaan niiden osalta tarpeellisista jatkotoimista. Lasketaan mahdollinen sopimussakko.

Jos urakoitsija ei ole saanut tehdyksi sopimuksen edellyttämiä töitä päällystyskauden aikana, suositellaan meneteltäväksi siten, että urakoitsija veloitetaan tekemään työ viimeistään seuraavana päällystyskautena ja pidetään urakoitsijan saatavasta summa, joka riittävällä varmuudella kattaa mm. sopimussakon ja töiden siirtymisestä rakennuttajalle aiheutuvat lisäkustannukset (kunnossapito, sideaine, asema-alueen vuokra jne.).

Selvitetään muutos- ja lisätöiden vaikutus työnsuoritusajan pidentymiseen ja merkitys viivästymään. Kirjataan mahdollinen urakoitsijan vastine viivästymän syistä.

4 § Työmäärien muutokset

Todetaan, ovatko työmäärät muuttuneet niin paljon sopimuksen mukaisista määristä, että sen johdosta joudutaan tarkistamaan urakoitsijan saatava (huom. katselmusta edeltävä selvitys). Lasketaan mahdollinen hyvitys tai korvaus.

5 § Keskeytykset

Käydään läpi mahdolliset rakennuttajan aiheuttamat keskeytykset ja urakoitsijan esittämät korvausvaatimukset näiden johdosta (huom. katselmusta edeltävä selvitys). Käydään läpi mahdolliset sopijapuolista riippumattomat keskeytykset, niiden aiheuttamat haitat ja vahingot urakoitsijalle ja rakennuttajan korvausvelvollisuus kustannuksista.

6 § Urakoitsijan saatava

Käydään läpi urakoitsijan saatavia koskevat loppuilmoituksen laskelmat.

Tarkistuksessa kiinnitetään huomiota mm. seuraaviin asioihin:

- kaikki työt työvaiheineen (paikkaus, tasaus, liimaus) ovat mukana muutos- ja lisätyöt huomioon otettuina
- ohjeavrot ovat oikeat myös työnaikaiset muutokset huomioon ottaen
- työmäärät ovat oikeita ja ohjeavroja vastaavia sekä sallittua suurempi vaakavirhe on otettu huomioon täysimääräisenä
- yksikköhinnat ovat oikein lasketut sopimuksen mukaisista tai sovituista hinnoista huomioon ottaen sideaineen ja täytejauheen ohjeavron ja tarjouksen mukaisen arvon eroavuudet ja muutoshinnat
- yksikköhinnat ovat tarkistetut myös mahdollisten kuljetusmatkojen muutosten suhteen
- urakoitsijan saatava yksittäisistä töistä ja urakkasumma ovat oikein lasketut
- sideainemäärät ja sideaineiden yksikköhinnat ovat oikeita (rahtikirjojen ja urakkaohjelman mukaisia) sekä sideaineista tehtävä vähennys oikein laskettu
- ennen työn aloittamista säiliöissä olleet ja työn lopettamisen jälkeen säiliöihin jääneet sideainemäärät ja täytejauhe ovat kirjatut lopettamisilmoitukseen
- sideaineen käyttö muuhun tarkoitukseen kuin sopimuksen mukaisiin töihin on kirjattu (sideainelaji, määrä ja käyttökohde).

Tarkistuksessa on tarpeen kiinnittää erityistä huomiota suuruusluokkien oikeellisuuteen (desimaalivirheet). Todetaan urakoitsijan saatava sideainevähennyksen jälkeen otamatta vielä huomioon mahdollisia arvovähennyksiä sekä lisävaatimuksia yms.

Loppuilmoitus liitetään pöytäkirjaan.

7 § Ainesmenekit

Käydään läpi loppuilmoitukseen sisältyvät ainesmenekit (massamäärä, sideaine ja täytejauhe) sekä todetaan koko työtä koskevat alitukset sekä niiden arvot (huom. katselmusta edeltävä selvitys). Rakennuttajalle tuleva hyvitys mahdollisesta liian suuresta tasausmassan käytöstä käsitellään myös tässä yhteydessä.

Tarkastetaan loppuilmoitukseen sisältyvät työvuoroittain todetut massamääräalitukset sekä niiden arvot.

Tarkastetaan työvuoroittain sideainetarkkailun tulokset (liitetään pöytäkirjaan) sekä todetaan mahdolliset alitukset ja ylitykset sekä niiden arvot (huom. katselmusta edeltävä selvitys). Kirjataan sideainemäärän mittaustarkkuus (selvitetty alkukokouksessa). Merkitään pöytäkirjaan mahdolliset urakoitsijan vastineet.

8 § Lämpötila, tasaisuus ja kaltevuudet

Todetaan, onko päällysteeksi levitetty lömpötilavaatimukset täyttämättömiä massoja. Mahdollisesti levitettyjen massojen määrä ja ellei korvauksesta ole erikseen sovittu, laadun vaikutus päällysteen kestävyyyteen selvitetään ja kirjataan siten, että niiden pe-

rusteella voidaan laskea rakennuttajalle tuleva hyvitys. Kulutuskerrokseksi levitetyistä lämpötilavaatimukset täyttämättömistä massoista ei yleensä suoriteta korvausta urakoitsijalle.

Todetaan sallittua suuremmat epätasaisuudet, poikkeamat sivukaltevuuksista ja niiden arvot (huom. katselmusta edeltävä selvitys) sekä kirjataan näkemykset virheiden synnystä. Kirjataan levityskaistojen leveydet kohteittain.

Kulutuskerroksessa ilmenevät tiheästi toistuvat pituus- ja poikkisuuntaiset vaatimusrajoja pienemmät epätasaisuudet, jyräysjäljet yms. käsitellään ulkonäkövirheiden yhteydessä.

9 § Laatututkimustulokset

Tarkastetaan VTT:n tie- ja liikennelaboratorion poranäytetutkimusten tulokset (liitetään pöytäkirjaan) sekä massanäytteiden laboratoriokokeiden tulokset (liitetään pöytäkirjaan). Tarkastuksessa kiinnitetään huomiota tulosten oikeellisuuteen ja edustavuuteen. Todetut näytteiden otosta tai käsittelystä aiheutuneet virheet sekä tilastollisiin tarkasteluihin liian vähäinen näytemäärä kirjataan pöytäkirjaan. Edelleen merkitään pöytäkirjaan tulosten sisäisessä tarkastuksessa todetut ristiriitaisuudet ja vähäisen näytemäärän kyseessäollen myös tulosten yhdenmukaisuus.

Todetaan kohteittain sallittua suuremmat poikkeamat poranäytetuloksissa (huom. katselmusta edeltävä selvitys). Näitä voivat olla massamääräalitus poranäytesarjassa, massamäärän epähomogeenisuus sivusuunnassa, tyhjätilan tilastomatemaattinen ylitys, irtotiheysuhteen tilastomatemaattinen alitus, saumanäytteiden pieni suhteellinen tiiviyys, sideainepitoisuuden tilastomatemaattinen poikkeama tai rakeisuustulosten keskijajonta-arvojen riittämätön alenema (BS, BH, SA, ÖS) ja seulan 0.074 mm läpäisyprosentin alitus (BS, BH, SA). Virheiden arvot käsitellään samalla. Pöytäkirjaan merkitään virheitä lieventävät ja raskauttavat seikat sekä mahdolliset selvitykset virheiden syistä. Sivusuuntaista epähomogeenisuutta ei oteta huomioon arvonvähennysperusteena massapintauksissa ja ilman tasausta tehdyissä päällysteissä.

Todetaan sallittua suuremmat poikkeamat sekä rakennuttajan että urakoitsijan massanäytetuloksissa (sideaine ja rakeisuus) ja niiden arvot kohteittain (huom. katselmusta edeltävä selvitys). Näitä voivat olla sideaineen tilastomatemaattinen alitus ja ylitys sekä kiviaineksen rakeisuuden tilastomatemaattiset poikkeamat tai rakeisuustulosten keskijajonta-arvojen riittämätön alenema (BS, BH, SA). Virheiden arvot käydään läpi samalla. Merkitään raskauttavat ja lieventävät seikat sekä mahdolliset selvitykset virheiden syistä.

Tarkastetaan sideaineen ja täytejauheen tutkimustulokset ja todetaan niiden laatupoikkeamien mahdollinen vaikutus päällysteen ominaisuuksiin.

10 § Ainesmenekki- ja laatututkimustulosten vertailu

Todetaan, miltä osin tutkimustulokset ovat ristiriitaisia ja mahdolliset syyt tähän sekä merkitys todettujen virheiden arvosteluun.

Vertailut tehdään mm. koko työtä koskevien ainesmenekkien ja työvuoroittain todettujen ainesmenekkien (massamäärä, sideaine), ainesmenekkien ja laatututkimustulosten (massamäärä, sideaine), poranäyte- ja massatulosten (massamäärä, rakeisuus, sideaine) sekä eri massatulosten (massamäärä, rakeisuus, sideaine) kesken.

Selvitetään, miltä osin todetut virheet ovat päällekkäisiä samasta virheestä johtuvan useampikertaisen arvonvähennyksen perimisen välttämiseksi. Mahdolliset perustelut kirjataan.

11 § Tarkastus tiellä

Tarkastus tiellä suositellaan tehtäväksi ainesmenekki- ja laatututkimustulosten käsittelyn jälkeen. Tarkastuksessa kiinnitetään huomio lähinnä ulkonäkövirheitä koskevan luettelon oikeellisuuteen ja virheiden merkitykseen sekä mahdolliseen päällekkäisyyteen ainesmenekki- ja laatututkimustuloksissa todettujen virheiden kanssa. Erityistä huomiota kiinnitetään sideainevirheisiin. Mahdolliset päällekkäisyydet perusteluineen kirjataan pöytäkirjaan. Virheluetteluihin mahdollisesti tehdyt korjaukset käydään läpi ja kirjataan.

Erillisen pintakatselmuksen pöytäkirja käsitellään kuten tarkistamattomat virheluettelot. Virheluettelot ja erillisen pintakatselmuksen pöytäkirja liitetään katselmuspöytäkirjaan.

12 § Suhteet ns. kolmansiin henkilöihin

Selvitetään, onko työnsuorituksesta aiheutunut ulkopuolisille sellaisia haittoja, joista työnsuorittaja on korvausvelvollinen ja mahdollisesti aiheutetun haitan arvo. Jos korvausvelvollisuus on olemassa, tulee urakoitsijan osoittaa luotettavalla tavalla suorittaneensa korvauksen täyteen määrään vastattavakseen kuuluvasta haitasta välttyäkseen tämän suuruiselta pidätykseltä saatavastaan.

13 § Lisävaatimukset

Puolin ja toisin voidaan esittää lisävaatimuksia, jotka kirjataan pöytäkirjaan mahdollisimman tarkasti perusteluineen. Tavallisia perusteita lisävaatimuksille ovat mm. sideaineden käytön ja toimitusten ero (urakoitsijalle jää sideainetta tai sitä on ollut säiliössä urakoitsijan tullessa työhön) ja kiviaineksen ylivuoto (hukkakuumennus, kiviaineshukka). Ellei urakoitsija ole voinut siistiä koneasema-alueetta rakennuttajan alueella olevan omaisuuden vuoksi tms. syystä, on rakennuttajalla oikeus pidättää siistimiskustannusten suuruinen hyvitys. Rakennuttaja voi tehdä myös pidätyksen lisääntyneistä alustan kunnossapitokustannuksista, jos tämä on aiheutunut urakoitsijan työsuorituksen aloituksen viivästymisestä.

Sellaisille virheisiin, puutteisiin ja haittoihin perustuville vaatimuksille, joita ei ole voitu katselmuksessa täsmentää, tulee katselmusmiehen ilmoittaa aika, mihin mennessä ja millä tavalla selvitettyinä ne esitetään.

Vaikka urakoitsija ei esittäisikään lisävaatimusta, mutta sopimuksen mukaan hänellä on oikeus korvauksen saamiseen, tulee katselmusmiehen käsitellä asia tältäkin osalta. Tällaisina käsiteltävinä asioina voivat tulla kysymykseen mm. täytejauhepitoisuudesta johtuvan yksikköhinnan tarkistuksen tekemättä jättäminen tapauksissa, joissa urakoitsija on hankkinut kiviaineksen ja riittävään 0.074 mm seulan läpäisyarvoon päästään yksikköhinnan laskentaperusteena ollutta täytejauhepitoisuutta alemmalla arvolla sekä harkinnan mukaan myös rakennusurituksen keskeytymisestä urakoitsijalle aiheutuneiden kustannusten korvaaminen tapauksissa, joissa urakoitsija on tehnyt kirjallisen ilmoituksen keskeytyksestä.

Todetaan liikennejärjestelytoimien tekemättä jättämisestä aiheutuneet sakot.

14 § Katselmusmiehen päätös

Katselmusmiehen tulee ilmoittaa, missä laajuudessa hän ehdottaa rakennuttajalle työn vastaanotettavaksi. Sellaisille virheille, puutteille ja haitoille, joita ei voida hyväksyä, tulee ilmoittaa aika, jonka kuluessa ne on korjattava tai poistettava sekä rahamäärä, joka pidätetään viimeisestä maksuerästä siksi, kunnes virheet on korjattu sekä puutteet ja haitat poistettu. Muistutukset, joiden ei katsota vaativan välittömiä toimenpiteitä ja jotka lopullisesti käsitellään takuukatselmuksessa, kirjataan. Jos katselmusmies ei ehdota rakennusuritusta vastaanotettavaksi, kielteisen ehdotuksen syyt joudutaan kirjaamaan pöytäkirjaan. Suorittamatta olevista velvoitteista sekä muista ennen loppukatselmusta korjattavissa olevista virheistä on kuitenkin suositeltavaa ilmoittaa urakoitsijalle hyvissä ajoin ennen loppukatselmusta. Siten tulee käytännössä olemaan melko harvinaista, ettei katselmusmies voi esittää työtä tehdyiltä osilta vastaanotettavaksi mahdollisin arvovähennyksin.

15 § Takuu aika

Takuuajan todetaan alkavan loppukatselmuspäivämäärästä ja olevan yksi vuosi, ellei takuuajan pituudesta ole muuta sovittu. Jos työsuorituksessa on kuitenkin esiintynyt korjattavaksi määrättyjä puutteita tai virheitä, todetaan takuuajan alkavan vasta puutteiden ja virheiden tultua korjatuiksi siitä ajankohdasta, jolloin katselmusmies on hyväksynyt korjaustoimet ja päättänyt esittää rakennuttajalle koko työn hyväksymistä.

Todetaan takuuajan vakuuden arvo.

16 § Pöytäkirjan tarkastus ja allekirjoitus

Kirjataan kuka ja kenen edustajana tarkastaa ja allekirjoittaa pöytäkirjan. Urakoitsija ja katselmusmies voivat myös välittömästi tarkistaa ja hyväksyä loppukatselmuspöytäkirjan toimituksen kulkua vastaavaksi, jolloin pöytäkirja annetaan sopijapuolelle. Katselmusmiehen on katselmuksen päätyttyä viipymättä todistettavasti jätettävä tai kirjatussa kirjeessä lähetettävä katselmuspöytäkirja urakoitsijalle. Urakoitsijalla on mahdollisuus toimittaa katselmusmiehelle perusteltu vastalauseensa pöytäkirjasta kymmenen päivän kuluessa siitä lukien, kun katselmuspöytäkirja on hänelle annettu tai kahdentoista päivän kuluessa postiinjättöpäivästä.

Mikäli urakoitsijalla ei ollut mahdollisuutta esittää vaatimuksiaan loppukatselmuksessa, hän voi sen tehdä em. aikana katselmusmiehelle.

Yleisenä ohjeena loppukatselmuspöytäkirjan ja sen liitteiden tarkkuudesta voitaneen pitää sitä, että urakoitsijan tulisi pystyä laskemaan pöytäkirjan perusteella vähimmäisaatavansa.

Katselmuspöytäkirjan tultua hyväksytyksi on katselmusmiehen jätettävä se sekä ehdotus katselmuksen aiheuttamiksi toimenpiteiksi rakennuttajalle.

Katselmusmiehen ehdotus loppukatselmuksen aiheuttamiksi toimenpiteiksi

Ehdotus laaditaan muistiona rakennuttajalle. Loppukatselmuspöytäkirja liitetään muistioon.

Katselmusmiehen ehdotuksessa asiat käsitellään loppukatselmuspöytäkirjan mukaisessa järjestyksessä. Pöytäkirjan kohta (edellä 6 §), jossa käsitellään urakoitsijan saatava sideainevähennyksen jälkeen, voidaan käsitellä kuitenkin ensimmäisenä.

Katselmusmiehen ehdotuksessa käsitellään perusteluineen jokainen asia, joka vaikuttaa urakoitsijan saatavaan tai jossa edellytetään urakoitsijalta jatkotoimia taikka lisävelvoitteita. Katselmusmiehen tulee siten esityksessään käydä läpi mm. loppukatselmuspöytäkirjassa mainitut puutteet ja virheet, harkita miltä osin nämä ovat niin vähäisiä, etteivät ne aiheuta toimenpiteitä, tutkia mahdolliset päällekkäisyydet virheissä, käydä läpi annetut selvitykset virheiden syistä sekä varmistaa niiden oikeellisuus, tutkia virheitä raskauttavat ja lieventävät seikat sekä määritellä virheiden arvot. Edelleen hänen tulee selvittää lisävaatimusten ja hyvitysten perusteet ja oikeellisuus.

Ehdotuksen lopussa esitetään laskelma urakoitsijan saatavasta ja esitys tienpäällystysurakan edellyttämistä toimista (yleensä hyväksyminen mainituin perustein). Katselmusmiehen ehdotusta ei toimiteta tiedoksi urakoitsijalle.

ISBN 951-46-3740-2