

MOOTTORITEIDEN ERIKOISKÄYTTÖ

LUVAN HAKEMINEN JA TOIMINTA ERIKOISKÄYTTÖ-
PAIKALLA

TIE- JA VESIRAKENNUSHALLITUS

TVH 743379

HELSINKI 1983

**MOOTTORITEIDEN ERIKOISKÄYTTÖ
LUVAN HAKEMINEN JA TOIMINTA ERIKOISKÄYTTÖPAIKALLA**

ALKUSANAT

Nämä ohjeet koskevat pääasiassa toimintaa, jota harjoitetaan tienpitäjän tieliikenneasetuksen 9 §:n nojalla myöntämällä luvalla moottori- tai moottoritiliikennetiellä siten, että ainakin osa tiestä on yleisen liikenteen käytössä. Sellaista toimintaa, jota harjoitetaan yleiseltä liikenteeltä suljetulla alueella muun viranomaisen kuin tieviranomaisen myöntämällä luvalla, on käsitelty ohjeiden kohdassa 3.42. Em. toimintaa ovat mm. urheilukilpailujen ja yleisötapahtumien järjestäminen. Ennen tällaisen luvan myöntämistä tieviranomaisella on oikeus antaa asiasta lausuntonsa. Ohjeet eivät koske tieviranomaisten suorittamia tienpitotoimia, poliisin tai tieliikennelain 97 §:ssä mainittujen virkamiesten harjoittamaa liikennevalvontaa eivätkä tapauksia, joissa liikenneministeriö on sallinut puolustusministeriön esityksestä poikkeuksia tieliikennelain säännöksistä tieliikennelain 108 §:n 2 momentin nojalla.

Ohjeet on tarkoitettu moottoriteiden erikoiskäyttöön lupia myöntävien tieviranomaisten, sitä valvovien tieviranomaisten ja poliisin ja erikoiskäytön tarvitsijoiden noudatettavaksi. Ohjeita laadittaessa on oltu yhteydessä poliisiin ja erikoiskäytön tarvitsijoita edustaviin järjestöihin ja laitoksiin.

Tie- ja vesirakennushallitus on hyväksynyt jäljempänä annetut ohjeet 31.5.1983.

MOOTTORITEIDEN ERIKOISKÄYTTÖ

Sisällysluettelo

	Sivu
1. YLEISTÄ	1
2. MOOTTORITEIDEN ERIKOISKÄYTÖN MÄÄRITTELY	2
2.1 Tieliikenneasetuksen moottoriteliikennettä koskevat säännökset	2
2.2 Erikoiskäyttöön liittyvien käsitteiden määrittely	4
2.3 Moottoriliikenneteiden erikoiskäyttö	5
3. MOOTTORITIEN ERIKOISKÄYTTÖLUPA	5
3.1 Luvan myöntävä viranomainen	5
3.2 Luvan hakeminen	6
3.3 Lupahakemuksen käsittely	8
3.31 Luvan myöntäminen	8
3.32 Luvan epääminen	9
3.4 Luvan saamisen edellytykset	10
3.41 Yleiset edellytykset	10
3.42 Sallitut erikoiskäyttömuodot	11
3.43 Sallitut erikoiskäyttöpaikat	13
3.44 Sallitut erikoiskäytön ajat	14
3.5 Lupa-asetettavat ehdot	14
3.51 Vastuuta koskevat ehdot	14
3.52 Muun liikenteen varoittamista koskevat ehdot	16
3.53 Erikoiskäytön suoritusajankäyttöä koskeva ehto	16
3.54 Ilmoitusvelvollisuutta koskeva ehto	17
3.55 Muut ehdot	17

	Sivu
4. ERIKOISKÄYTTÖÖN LIITTYVÄ TOIMINTA MOOTTORITIEN TIE- ALUEELLA	18
4.1 Toiminnan aloittaminen	18
4.2 Varsinainen toiminta	18
4.21 Yleistä	18
4.22 Toimintaa koskevat rajoitukset	18
4.23 Vaaratilanteiden välttäminen	19
4.24 Ajoneuvon pysäköiminen moottoritielle	19
4.25 Toiminnan lopettaminen moottoritien erikois- käyttöpaikalla	20
5. MOOTTORITEIDEN ERIKOISKÄYTÖN VALVONTA	21
5.1 Yleistä	21
5.2 Moottoriteiden erikoiskäyttöpaikoille tehtävät tarkastukset	21
5.3 Moottoriteiden erikoiskäytön seuranta	22
5.4 Laittoman tai määräysten vastaisen moottori- teiden erikoiskäytön aiheuttamat toimenpiteet	23

KUVAT

Kuva 1: Työn suorittaminen moottoritien ajoradalla

LIITTEET

Liite 1: Luettelo tie- ja vesirakennuspiirien osoitteista
ja puhelinnumeroista

Liite 2: Moottoritien erikoiskäyttö lupahakemuslomake

Liite 3: Moottoritien erikoiskäyttö lupalomake

1. YLEISTÄ

Moottoriteiden erikoiskäytöllä tarkoitetaan näissä ohjeissa moottoritien tai moottoriliikennetien tiealueella tapahtuvaa toimintaa, jota harjoitettaessa joudutaan poikkeamaan tie- liikennettä koskevista yleisistä liikennesäännöistä ja joka ei johdu tienpidosta tai liikenteen valvonnasta. Moottoriteiden erikoiskäyttöön tarvitaan tieviranomaisen tieliikenneasetuksen 9 §:n nojalla myöntämä poikkeuslupa. Luvasta päätävä tieviranomainen selvittää tie- ja liikenneolosuhteiden ja erikoiskäyttöä koskevan lupahakemuksen perusteella mahdollisuudet toiminnan harjoittamiseen moottori- tai moottoriliikennetiellä ja määrää erikoiskäytölle asetettavat ehdot.

Tieliikenneasetuksen 4-8 §:issä on säädetty erityisiä rajoituksia, jotka koskevat liikkumista ja toimintaa moottori- ja moottoriliikenneteillä ja joiden perusteella yleensä vain moottoriajoneuvoilla tapahtuva liikenne on siellä mahdollista. Jotta eräät yleisen edun kannalta tarpeelliset toimenpiteet voitaisiin suorittaa myös moottori- ja moottoriliikenneteillä, on tienpitäjälle varattu mahdollisuus sallia poikkeuksia edellä mainittujen lainkohtien säännöksistä pakottavista syistä, erityisin ehdoin ja tilapäisesti. Poikkeuslupia myöntäessä tieviranomaisten tulee ottaa huomioon lisäksi moottoriteliikenteen sujuminen ja liikenteen sekä moottoritien erikoiskäytön turvallisuus.

Näiden ohjeiden tarkoituksena on määritellä ne perusteet ja menettelytavat, joita tieviranomaiset, muut viranomaiset ja moottoriteiden erikoiskäyttöä edellyttävään toimintaan osallistuvat noudattavat moottoriteiden erikoiskäytössä ja sen valvonnassa. Ohjeita noudattamalla luodaan edellytykset moottoriteiden erikoiskäyttöä koskevien lupahakemusten yhtenäiselle ja joustavalle käsittelylle ja sellaiselle moottori- tai moottoriliikennetiellä tapahtuvalle toiminnalle, joka haittaa mahdollisimman vähän moottoriteliikennettä, jossa huolehditaan riittävästi sekä erikoiskäytön että moottoriteliikenteen turvallisuudesta ja jossa myös moottoritien erikoiskäyttö on kohtuudella mahdollista.

2. MOOTTORITEIDEN ERIKOISKÄYTÖN MÄÄRITTELY

2.1 Tieliikenneasetuksen moottoritieliikennettä koskevat säännökset

Tieliikenneasetuksessa ovat seuraavat moottoriteiden käyttöä koskevat säännökset:

4 § Moottoritiellä sekä sen liittymä- tai erkanemistiellä on vain moottoriajoneuvoliikenne sallittu. Näillä teillä ei saa kuitenkaan kuljettaa moottoriajoneuvoa, jonka suurin sallittu tai rakenteellinen nopeus on enintään 40 kilometriä tunnissa.

Ajoneuvon hinaaminen moottoritiellä käyttäen köyttä, vaijeria tai muuta sellaista välinettä on kielletty. Moottoritiellä rikkoutuneen ajoneuvon saa kuitenkin tällä tavoin hinata seuraavaan poistumiskohtaan saakka.

5 § Ajoneuvon saa ajaa moottoritielle vain tien alkamiskohdasta tai liittymätieltä ja moottoritieltä pois vain tien päätekohdasta tai käyttäen erkane mistietä.

Kiihdytyskaistan puuttuessa on kuljettajan, joka aikoo ajaa moottoritielle, väistettävä moottoritietä kulkevia ajoneuvoja. Kuljettajan, joka aikoo ajaa kiihdytyskaistalta moottoritielle, on varmistauduttava siitä, että se voi tapahtua vaaratta ja muita tarpeettomasti estämättä.

Moottoritieltä poistuvan kuljettajan on riittävän ajoissa siirryttävä erkanemistietä lähinnä olevalle tai poistuvalla liikenteelle liikennemerkillä osoitetulle ajokaistalle ja, jos tiellä on hidastuskaista, mahdollisimman aikaisessa vaiheessa siirryttävä sille.

6 § Ajoneuvoa ei saa kuljettaa moottoritien ajoratoja erottavalla keskikaistalla eikä sen ajoratoja yhdistävällä poikittaistiellä.

Ajoneuvoa ei saa kääntää eikä peruuttaa moottoritiellä eikä sen liittymä- tai erkanemistiellä. Ajoneuvon saa pysäyttää tai pysäköidä vain erityisesti osoitetulle pysäköintipaikalle tai levähdysalueelle. Ajoneuvon saa pysäyttää linja-auton pysäkillä noudattaen, mitä merkkien 531 ja 532 kohdalla on säädetty.

7 § Moottoritiellä on ajoneuvoa kuljetettava eniten oikealla olevalla vapaalla ajokaistalla. Milloin ajokaistat on opastusmerkein osoitettu tarkoitetuksi kukin tietylle liikennesuunnalle, kuljettaja saa kuitenkin käyttää olosuhteisiin ja matkan jatkamiseen parhaiten soveltuvaa ajokaistaa.

Jos moottoritiellä on samansuuntaista liikennettä varten vähintään kolme ajokaistaa, saa kuorma-autoa tai yli seitsemän metrin pituista ajoneuvoyhdistelmää kuljettaa vain jommallakummalla kahdesta oikeanpuoleisesta ajokaistasta, jollei 5 §:n säännöksistä muuta johdu.

Edellä kulkeva ajoneuvo on moottoritiellä ohitettava vasemmalta. Milloin kuitenkin ajoneuvot ajavat jonossa tai käyttävät opastusmerkein tietylle liikennesuunnalle tarkoitettuja ajokaistoja taikka milloin ohittava ajoneuvo käyttää linja-autokais-
taa, on edellä kulkevan ajoneuvo ohi ajaminen oikealta ajokaistaa vaihtamatta sallittu.

8 § Edellä 4-7 §:ssä olevia säännöksiä on soveltuvin osin noudatettava myös liikenteessä moottoriliikenteellä sekä sen liittymä- ja erkanemistiellä.

9 § Mitä 4-8 §:ssä on säädetty, ei koske erityisiä valomerkkejä antavaa hälytysajoneuvoa eikä tienpitäjän pakottavista syistä erityisin ehdoin sallimaa tilapäistä liikennettä.

Tienpidossa tai vastaavassa tiellä tai sen vieressä tehtävässä työssä käytettävän ajoneuvon kuljettaja saa poiketa 4-8 §:n säännöksistä olosuhteiden edellyttämällä tavalla ja tarpeellista varovaisuutta noudattaen.

Liikennevalvonnassa tai poliisin virkatehtävissä käytettävän ajoneuvon saa 6 §:n 2 momentin säännösten estämättä tilapäisesti pysäyttää tai pysäköidä tehtävän vaatimalla tavalla edellyttäen, ettei liikennettä ilmeisesti vaaranneta.

2.2 Erikoiskäyttöön liittyvien käsitteiden määrittely

Näissä ohjeissa tarkoitetaan

- moottoritiellä tietä, joka rakenteeltaan täyttää yleisistä teistä annetun asetuksen 2 §:n 1 momentissa asetetut vaatimukset, joka on merkitty liikennemerkeillä nro:t 561 ja 562 ja jolla on sallittu vain tieliikenneasetuksen 4-7 §:n mukainen liikenne; varsinaiseen moottoritiehen kuuluvat alueet on esitetty kuvassa 1;
- moottoritien erikoiskäytöllä edellä mainituilla alueilla tapahtuvaa tieliikenneasetuksen 4-7 §:ien määräyksistä poikkeavaa toimintaa, johon on saatu ao. tieviranomaisen tieliikenneasetuksen 9 §:n 1 momentin nojalla myöntämä lupa tai lääninhallituksen tai poliisin tieliikenneasetuksen 51 §:n nojalla antama määräys tien tilapäiseen sulkemiseen muulta liikenteeltä;
- moottoritien erikoiskäyttäjällä yksityistä henkilöä, yhteisöä tai yritystä, joka järjestää moottoritien erikoiskäyttöä edellyttävän toiminnan ja vastaa siitä;

- moottoritien erikoiskäyttöpaikalla sitä moottoritien osaa, jolla moottoritien erikoiskäyttöä suoritetaan tai jolla sitä on tarkoitus suorittaa; ja
- moottoritien erikoiskäyttöluvalla asianomaisen tieviranomaisen moottoritien erikoiskäyttöön erikseen myöntämää lupaa.

2.3 Moottoriliikenneteiden erikoiskäyttö

Moottoriliikennetiellä tarkoitetaan näissä ohjeissa tietä, joka rakenteeltaan täyttää yleisistä teistä annetun asetuksen 2 §:n 1 momentissa asetetut vaatimukset, joka on merkitty liikennemerkeillä nro:t 563 ja 564 ja jolla noudatetaan tieliikenneasetuksen 8 §:n mukaan tieliikenneasetuksen 4-7 §:ien määräyksiä soveltuvin osin. Moottoriliikenneteiden erikoiskäytössä noudatetaan samoja määräyksiä ja menettelytapoja kuin moottoriteiden erikoiskäytössäkin, ellei niistä ole annettu erikseen näissä ohjeissa toisistaan poikkeavia määräyksiä. Moottoriliikenneteillä tapahtuvasta erikoiskäytöstä voidaan käyttää asiayhteyden selvyuden asettamien vaatimusten perusteella joko nimitystä moottoritien erikoiskäyttö tai moottoriliikennetien erikoiskäyttö.

3. MOOTTORITIEN ERIKOISKÄYTTÖLUPA

3.1 Luvan myöntävä viranomainen

Moottoritien erikoiskäyttöön tarvitaan aina tieviranomaisen myöntämä erikoiskäyttölupa. Erikoiskäyttöluvan myöntää hakemuksesta se tie- ja vesirakennuspiiri, jonka alueella erikoiskäyttöpaikat sijaitsevat tai jonka hoidossa erikoiskäyttöön aiottu moottoritieosuus on. Jos erikoiskäyttöpaikat sijaitsevat kahden tai useamman tie- ja vesirakennuspiirin alueella tai erikoiskäyttöön aiottu moottoritieosuus on kahden tai useamman tie- ja vesirakennuspiirin hoidossa, kukin tie- ja vesirakennuspiiri päättää erikoiskäyttöluvan myöntämisestä oman vastuualueensa osalta. Tie- ja vesirakennuspiiri voi siirtää erikoiskäyttölupahakemuksen käsittelyn tie- ja vesi-

rakennushallitukselle, kun

- asia koskee useampaa kuin yhtä tie- ja vesirakennuspiiriä,
- kyseessä on tavallista laajakantoisempi tai monitahoisempi tapaus,
- kyseessä on erikoiskäyttöä koskevien ohjeiden tulkinnan ennakkotapaus tai poikkeaminen ohjeista tai
- siihen on muita perusteltuja syitä.

Tie- ja vesirakennuspiirien tekemiä erikoiskäyttölupapäätöksiä koskevat valitukset osoitetaan tie- ja vesirakennushallitukselle 30 päivän aikana tiedoksi saannista. Valituksen alaisista samoin kuin tie- ja vesirakennuspiirien tie- ja vesirakennushallituksen ratkaistavaksi lähettämistä asioista tie- ja vesirakennushallitus voi joko antaa päätöksensä itse tai palauttaa ne tie- ja vesirakennuspiirien käsiteltäväksi päätöksen tekoa koskevien ohjein varustettuna. Tie- ja vesirakennushallituksen tekemistä erikoiskäyttöä koskevista päätöksistä voi valittaa korkeimpaan hallinto-oikeuteen 30 päivän kuluessa tiedoksi saannista.

3.2 Luvan hakeminen

Moottoritien erikoiskäyttöä koskeva lupahakemus jätetään kirjallisesti tie- ja vesirakennuspiirille. Liitteessä 1 on luettelo tie- ja vesirakennuspiirien osoitteista ja puhelinnumeroista.

Erikoiskäyttölupahakemuksen tulee sisältää tiedot seuraavista seikoista:

1. Luvanhakijan nimi ja postiosoite sekä yhdyshenkilön nimi ja puhelinnumero

2. Moottoritien erikoiskäyttöä edellyttävän toiminnan tarkoitus
- selvitys moottoritiellä tehtävän työn tai harjoitettavan toiminnan laadusta. Erityisesti on mainittava edellyttääkö suunniteltu toiminta rakenteiden tekemistä tiealueelle tai siihen kohdistuvaa kaivutyötä
 - työn teettäjän tai toiminnan harjoittajan nimi
 - selvitys siitä, että työn tekeminen tai toiminnan harjoittaminen moottoritiellä tai moottoritietä tukialueena käyttämällä on välttämätöntä

3. Toiminnan harjoittajan nimi ja postiosoite, jos se ei ole sama kuin luvanhakijan sekä toiminnan harjoittajan määräämän yhdyshenkilön nimi ja puhelinnumero

4. Erikoiskäyttöpaikat tai erikoiskäytössä tarvittavat moottoritieosuudet
- tien numero tai nimi, sijainti tiellä, sijaintikunta tai -kunnat.

Erikoiskäyttöpaikkojen sijainti tulisi lisäksi esittää tarkoitukseen sopivilla kartoilla.

5. Erikoiskäytön ajankohdat
- yhtäjaksoisen työn tai toiminnan alkamis- ja päättymispäivämäärä
 - säännöllisesti tai satunnaisesti toistuvat työn tai toiminnan ensimmäinen ja viimeinen suorituspäivämäärä

(Erikoiskäyttölupien enimmäisvoimassaoloajat, ks. kohta 3.44)

6. Muut asian ratkaisemiseen vaikuttavat tekijät

Erikoiskäyttölupahakemus voidaan laatia liitteen 2 mukaiselle hakemuslomakkeelle, jota saa ostaa julkaisunumerolla TVH 741307 tie- ja vesirakennushallituksen loma- makevarastosta, PL 33, 00521 Helsinki 52.

3.3 Lupahakemuksen käsittely

3.31 Luvan myöntäminen

Moottoritien erikoiskäyttöä koskevat päätökset annetaan aina kirjallisesti. Myönteisessä tapauksessa hakijalle annetaan moottoritien erikoiskäyttö lupa, jossa on määritelty luvan myöntämisperuste (TLA 9 § 1 mom.), luvan saaja, luvan tarkoittama toiminta, erikoiskäyttöpaikat, luvan voimassaoloaika, lupaan asetetut ehdot ja muut lupaan sisältyvät luvat. Luvan ehtoja on selostettu kohdassa 3.5. Liitteessä 3 on esitetty lupalomake, jolle moottoritien erikoiskäyttöluvut yleensä laaditaan.

Lupa voidaan myöntää joko työn teettäjälle tai toiminnan harjoittajalle. Lupaa ei voida siirtää. Lupa myönnetään normaalisti määräajaksi ja enintään vuodeksi kerrallaan. Vain erityisistä syistä voidaan myöntää lupia, jotka ovat voimassa enemmän kuin yhden vuoden ja poikkeustapauksessa luvat voidaan myöntää toistaiseksi. Luvasta lähetetään jäljennökset paikallisille tiemestareille, ao. liikkuvan poliisin lääninosastolle ja paikallisille poliisilaitoksille ja nimismiespiireille sekä tarvittaessa muille viranomaisille, joiden toimialaa asia koskee.

Jos erikoiskäyttötoiminta edellyttää tiealueeseen kohdistuvan työn suorittamista tai nopeuksien tilapäistä rajoittamista, luvan yhteydessä annetaan myös tarvittava yleisistä teistä annetun lain 53 §:n mukainen lupa ja nopeusrajoituspäätös.

3.32 Luvan epääminen

Kielteisessä tapauksessa annetaan erikoiskäyttöluvan hakijalle tiedoksi päätöksen perustelut. Erikoiskäyttölupa evätään kokonaan jos

- erikoiskäyttöä edellyttävää toimintaa ei voida hyväksyä tieliikenneasetuksen 9 §:n tarkoittamaksi pakottavaksi syyksi tai toiminta ei ole tilapäistä (kohta 3.41),
- erikoiskäyttöä edellyttävä toiminta ei ole kohdan 3.42 mukaista toimintaa tai
- luvan hakija tai erikoiskäyttöä edellyttävän toiminnan harjoittaja on harjoittanut tieliikenneasetuksen 4-7 §:ien vastaista toimintaa moottoritiellä ilman asianmukaista lupaa tai lyönyt lupaehtojen noudattamisen toistuvasti laimin tai syylistynyt muuhun sellaiseen rikkomukseen, josta syystä häneltä on evätty lupa moottoritien erikoiskäyttöön määräjäksi tai toistaiseksi (kohta 5.4).

Erikoiskäyttölupa evätään määrätyn erikoiskäyttöpaikan osalta kokonaan, jos se sijaitsee kokonaan tai osittain toiminnan harjoittamisen kannalta sopimattomalla kohdalla tiestöllä (kohta 3.43). Tässä tapauksessa luvan hakijalle voidaan ehdottaa muuta toimintaan sopivaa erikoiskäyttöpaikkaa tai moottoritieosuutta. Erikoiskäyttölupa evätään määrätyn ajankohdan osalta kokonaan, jos

- ko. ajankohtana harjoitettu toiminta aiheuttaa erikoiskäyttöpaikan kautta kulkevalle liikenteelle huomattavaa haittaa ja toiminnalle voidaan löytää liikenteen kannalta parempi muu ajankohta (kohta 3.44) tai
- muut perustellut syyt vaativat toiminnansiirtämistä toiseen ajankohtaan.

Kielteisestä päätöksestä lähetetään jäljennös paikalliselle tiemestarille.

3.4 Luvan saamisen edellytykset

3.41 Yleiset edellytykset

Tieliikenneasetuksen 9 §:n perusteella tieviranomaiset voivat sallia moottoriteillä myös sellaisen liikenteen, joka ei täytä tieliikenneasetuksen 4-7 §:ien liikenteelle asettamia vaatimuksia. Liikenteeksi luetaan tällöin:

- kaikenlainen liikkuminen ja oleskeleminen tiellä ja erilaisten laitteiden kuljettaminen ja tilapäinen pystyttäminen siellä; laitteella tarkoitetaan tässä sellaista kannettavaa tai ajoneuvossa kuljetettavaa laitetta (esim. teodoliitin jalustaa tai tutkaa), jonka sen haltija tai käyttäjä tuo mukanaan tullessaan tiealueelle ja vie pois lähtiessään tiealueelta, ja
- tieliikenneasetuksen 4 §:ssä mainittujen ajoneuvojen kuljettaminen tai hinaaminen moottoriteillä myös siinä tapauksessa, että sillä ei ole mitään yhteyttä edellä mainittuihin toimintoihin.

Liikenteenä ei pidetä tilapäisten rakenteiden tai rakennelmien pystyttämistä tiellä eikä tämän vuoksi tapahtuvaa ajoradan sulkemista osittain tai kokonaan, vaan se on tiellä tehtävää työtä, josta säädetään tieliikennelain 51 ja 54 §:issä, tieliikenneasetuksen 49 ja 50 §:issä ja yleisten teiden osalta myös yleisistä teistä annetun lain 53 §:ssä.

Em. liikenne eli moottoritien erikoiskäyttö on mahdollista vain, kun seuraavat vaatimukset on täytetty:

1. Moottoritien erikoiskäyttö tapahtuu pakottavista syistä. Syy on pakottava yleensä silloin, kun
 - työ tai toiminta, johon sisältyy edellä määriteltä liikennettä, on yleisten tarpeiden vaatimaa tai yleisen edun mukaista ja

- työtä voidaan tehdä tai toimintaa harjoittaa joko kokonaan tai osittain vain moottoritiellä tai se on kustannuksiltaan kohtuutonta tai teknisesti vaikeasti järjestettävissä muualla.

2. Moottoritien erikoiskäyttö on tilapäistä. Sitä voi olla
 - tiellä kerran tehtävä työ tai toimenpide,
 - satunnaisesti toistuva toimenpide tai harjoitettava toiminta tiellä ja
 - joskus säännöllisin väliajoin tiellä harjoitettava toiminta, jonka suoritustapa on verrattavissa tien kunnossapitotoimenpiteisiin.

3.42 Sallitut erikoiskäyttömuodot

Moottoriteiden erikoiskäyttö on tienpitäjän luvalla sallittua seuraavien toimenpiteiden yhteydessä:

1. Moottoritien alueella tai sen kautta tapahtuva rakentaminen, rakenteiden uusiminen tai kunnossapito (johon on saatu tieviranomaiselta erikseen lupa);
2. Kaavoituksen, kartoituksen, kiinteistö- ja tonttijakojen ja muiden niihin liittyvien toimenpiteiden sekä kunnallisteknisen rakentamisen vuoksi välttämättömät katselmukset ja mittaukset moottoritien alueella;
3. Moottoritien ja sen liikenteen tutkiminen;
4. Poikkeustapauksissa muut urheilukilpailut ja -tapahtumat lukuunottamatta henkilöautoille ja moottoripyörille tarkoitettuja nopeuskilpailuja sillä edellytyksellä, että kilpailun tai tapahtuman osanottajien ja muun liikenteen turvallisuus ei ole uhattuna ja että liikenteen sujuminen tyydyttävästi voidaan taata; ja

5. Muut toimenpiteet, joiden suorittaminen on mahdollista kohtuudella ainoastaan moottoritien alueelta.

Tällöin moottoritien erikoiskäyttäjän tulee olla yleensä

- valtion tai kunnan viranomainen,
- yleisiä tarpeita palveleva laitos tai yhteisö tai
- yksityinen, joka tekee työtä edellä mainittujen toimeksiannosta.

Lupa moottoritien erikoiskäyttöön voidaan myöntää erityisistä syistä poikkeustapauksissa muillekin.

Erityisistä syistä voidaan lääninhallituksen tai poliisin luvalla sallia moottoritiellä myös

- urheilukilpailujen,
- puolustusvoimien harjoitusten, paraatien ja näytösten,
- kansanjuhlien ja näyttelyjen ja
- muiden sellaisten tapahtumien järjestäminen.

Näissä tapauksissa moottoritie on kuitenkin aina suljettava muulta liikenteeltä. Henkilöautoille ja moottoripyörille tarkoitettujen nopeuskilpailujen osalta luvan tien sulkemiseen myöntää tieliikenneasetuksen 51 §:n mukaan lääninhallitus, ja muissa tapauksissa tien sulkemisesta huolehtii poliisi. Ennen tien sulkemista asiasta on pyydetävä tienpitäjän lausunto, mutta kiireellisessä tapauksessa poliisi voi sulkea tien tienpitäjää kuulematta. Tie- ja vesirakennuspiirien tulisi puoltaa luvan myöntämistä vain hyvin harvoissa tapauksissa. Kantansa määrittelyssä tie- ja vesirakennuspiirien tulee ottaa huomioon erikoiskäytöstä moottoriteliikenteelle aiheutuva haitta ja erikoiskäyttöä edellyttävän toiminnan tarkeys, jonka tulee olla riittävästi perusteltu. Urheilukilpailuilla tulee olla vähintään valtakunnallista merkitystä.

Moottoriteiden erikoiskäyttö ei ole sallittua muissa tarkoituksissa.

Tieliikennelain 108 §:n 2 momentin nojalla liikenneministeriö voi kuitenkin sallia puolustusministeriön esityksestä tiellä suoritettavien puolustusvoimien harjoitusten osalta poikkeuksia tieliikennelain säännöksistä. Tällä tavalla näiden harjoitusten järjestäminen myös moottoritien alueella tulee mahdolliseksi.

Moottoritien erikoiskäyttöluvan myöntävä viranomainen päättää, onko erikoiskäyttöluvan myöntämiselle moottoritiellä harjoitettavan toiminnan laadun perusteella riittävät perusteet.

3.43 Sallitut erikoiskäyttöpaikat

Moottoritien erikoiskäyttö on sallittua vain sillä moottoritien osalla, joka on tarpeen erikoiskäyttöä edellyttävän työn tekemiseksi tai toiminnan harjoittamiseksi.

Erikoiskäyttöön tarkoitettua aluetta rajoitetaan erikoiskäyttöluvassa em. tarpeen tai muun rajoittamista vaativan syyn perusteella. Tällöin voivat tulla kysymykseen mm. seuraavat rajoitukset:

- erikoiskäyttö sallitaan vain moottoritien yhdellä ajoradalla tai sen osalla;
- erikoiskäyttö sallitaan vain moottoritien ulkopientareella ja -luiskissa;
- erikoiskäyttö sallitaan vain moottoritien poikkeileikkauksenomaisen työkohteen (esim. johtoyhteyksen) välittömässä läheisyydessä työhön tarvittavalla alueella; ja
- erikoiskäyttö kielletään liittymissä ja niiden läheisyydessä ja levähdysalueiden kohdalla.

Moottoritien erikoiskäyttöluvan myöntävä viranomainen päättää moottoritien erikoiskäyttöpaikan sijainnista ja rajoista edellä esitettyjen seikkojen perusteella.

3.44 Sallitut erikoiskäytön ajat

Moottoritien erikoiskäyttö on sallittua vain sen ajan, joka on tarpeen erikoiskäyttöä edellyttävän työn tekemiseksi tai toiminnan harjoittamiseksi. Moottoritien erikoiskäyttöä tulee kuitenkin välttää mahdollisuuksien mukaan

- pimeään, sateen, sumun tai muun syyn aiheuttaman huonon näkyvyyden vallitessa ja
- moottoriteliikenteen aamu- ja iltapäiväruuhkien aikana.

Moottoritien erikoiskäyttö voidaan kieltää kokonaan edellä mainituissa olosuhteissa, jos siitä aiheutuu huomattavaa haittaa moottoriteliikenteelle tai erityistä vaaraa erikoiskäytölle tai liikenteelle.

Moottoritien erikoiskäyttöluvan myöntävä viranomainen päättää erikoiskäytön aikarajoituksista edellä esitettyjen seikkojen perusteella.

3.5 Lupa-asetettavat ehdot

3.51 Vastuuta koskevat ehdot

3.511 Vastuu moottoritien erikoiskäytön aiheuttamista kustannuksista

Moottoritien erikoiskäyttäjä vastaa kaikista erikoiskäytön aiheuttamista kustannuksista. Erikoiskäytön vaatimat konkreettiset toimenpiteet kuuluvat ensi sijassa erikoiskäyttäjälle. Jos erikoiskäyttäjää saa toimintansa järjestämiseen apua tieviranomaisilta, hänen tulee korvata tästä aiheutuneet kustannukset. Vastuuta koskeva ehto sisällytetään erikoiskäyttölupaan.

3.512 Vastuu moottoritien erikoiskäytössä sattuneista vahingoista

Moottoritien erikoiskäyttäjä vastaa kaikesta vahingosta, joka erikoiskäytöstä aiheutuu

- moottoritielelle ja sillä sen läheisyydessä oleville rakenteille ja laitteille, sähkö- ja puhelinjohtoille ja -kaapeleille ja muulle tiealueella olevalle omaisuudelle;
- erikoiskäyttöpaikan kautta ajaville ajoneuvoille sen liikenteelle sallitulla osalla aina ja sen liikenteeltä suljetulla osalla silloin, kun tällaisia ajoneuvoja on päässyt ko. alueelle erikoiskäyttäjän laiminlyönnin tai huolimattomuuden, puutteellisen tai virheellisen liikenteen ohjauksen tai muun erikoiskäyttäjistä johdettavan syyn vuoksi; ja
- moottoritien ympäristölle.

Moottoritien erikoiskäyttäjän vastuusta riippumatta tienkäyttäjillä on henkilökohtainen, tieliikennelainsäädännöstä johdettava velvollisuus varovaisuuteen ja siitä seuraava vastuu aiheuttamastaan vahingosta.

Moottoritien erikoiskäyttäjän vastuuseen liittyy kaikissa tapauksissa täysi korvausvelvollisuus. Kun moottoritietä tai sen rakennetta tai laitetta on kohdannut erikoiskäytössä vahinko, erikoiskäyttäjän tulee ensi sijassa itse korjata tai korjauttaa omalla kustannuksellaan vaurioitunut kohta tieviranomaisen hyväksymään kuntoon. Jos erikoiskäyttäjällä ei pysty korjaamaan vauriota tai ei tieviranomaisen vaatimuksesta huolimatta sitä muusta syystä tee, hänen tulee suorittaa vaurion korjaamiseksi tehdyistä toimenpiteistä täysi korvaus valtiolle tieviranomaisen esittämän laskun perusteella. Muun erikoiskäytössä sattuneen vahingon erikoiskäyttäjällä korvaa yleensä vahingon kärsineen kanssa sopimallaan tavalla. Vastuuta koskeva ehto sisällytetään erikoiskäyttölupaan.

3.52 Muun liikenteen varoittamista koskevat ehdot

3:521 Moottoritien erikoiskäyttöpaikan merkitseminen

Moottoritien erikoiskäyttöpaikka merkitään tie- ja vesirakennushallituksen tietyömaiden liikenteen järjestelyistä antamien ohjeiden mukaan kuhunkin tapaukseen parhaiten soveltuvalla tavalla, ellei moottoritien erikoiskäyttöluvassa ole annettu nimenomaan niistä poikkeavia määräyksiä. Sähkö- ja puhelinjohtotöissä noudatetaan kuitenkin liikenneministeriön hyväksymiä ohjeita liikenteen järjestelyistä johtotyömailla (Suomen Sähkölaitosyhdistys ry:n Sähköturvallisuusohjeet v. 1975 tai Posti- ja telehallituksen ja Puhelinlaitosten Liitto ry:n ohjeet 1976).

3.522 Nopeuden tilapäinen rajoittaminen

Moottoriliikenteen nopeutta rajoitetaan tilapäisesti erikoiskäyttöpaikalla tai sen osalla, kun moottoritien ajorataa joudutaan kaventamaan tai ajorata joudutaan sulkemaan kokonaan liikenteeltä tai kun nopeuden rajoittamista pidetään moottoritieellä tehtävän työn vuoksi muuten tarpeellisena. Suurin sallittu nopeus on ajoradalla tehtävissä töissä aina 50 km/h, ja muissa töissä sen määrää tieviranomaisen tarpeen mukaan. Nopeusrajoitukset porrastetaan tie- ja vesirakennushallituksen tietyömaiden liikenteen järjestelystä antamien ohjeiden (TVH 742000) kohdassa 7.1 esitetyllä tavalla. Päätös nopeuden rajoittamisesta tilapäisesti erikoiskäyttöpaikalla liitetään erikoiskäyttölupaan.

3.53 Erikoiskäytön suoritusaikaa koskeva ehto

Erikoiskäyttöluvan myöntäjä voi harkintansa mukaan rajoittaa erikoiskäyttöön liittyvän toiminnan suoritusajankohtia kohdassa 3.44 esitetyin perustein. Kysymykseen tulee lähinnä toiminnan kieltäminen aamu- ja iltapäiväruuhkien aikana. Tällainen kieltö asetetaan aina, jos työn suorittamiseksi on tarpeen liikkua ajoradalla, ja toiminta kielletään yleensä aikavälillä 6-9 ja 15-18 arkipäivisin.

3.54 Ilmoitusvelvollisuutta koskeva ehto

Toiminnan alkamisesta moottoritien erikoiskäyttöpaikalla ilmoitetaan paikalliselle tiemestarille hyvissä ajoin aina ennen toimintaan ryhtymistä. Erikoiskäyttöluvan myöntävä viranomainen voi vapauttaa erikoiskäyttäjän harkintansa mukaan ilmoitusvelvollisuudesta, jos toiminta tapahtuu pääasiassa moottoritien ajoratojen ulkopuolella tai sen muuten voidaan katsoa haittaavan erikoiskäyttöpaikan tienpitoa tai erikoiskäyttöpaikan kautta kulkevaa liikennettä vähän. Tieviranomaisilla ja poliisilla on oikeus antaa tien kunnossapidosta tai liikenteen ohjauksesta, turvallisuudesta tai valvonnasta johtuvia määräyksiä, jos paikalliset olosuhteet edellyttävät sitä. Toiminnan päättymisestä kokonaisuudessaan erikoiskäyttöpaikalla ilmoitetaan paikalliselle tiemestarille ja erikoiskäyttöpaikalla voidaan järjestää loppukatselmus, jos erikoiskäyttöluvan myöntävä viranomainen pitää sitä tarpeellisena. Erikoiskäyttölupaun sisällytetään ehdot, jotka koskevat ilmoitusvelvollisuutta ja tieviranomaisien ja poliisin oikeutta antaa erikoiskäyttöä koskevia määräyksiä. Erikoiskäyttöluvassa voidaan määrätä myös määrääjat erikoiskäyttöä koskeville alkamis- ja päättymisilmoituksille sekä loppukatselmuksen järjestämisestä.

Jos toiminnan alkamisesta moottoritien erikoiskäyttöpaikalla ilmoitetaan erikoiskäyttöluvassa määrätyn ilmoittamisajan umpeuduttua, tiemestari tai poliisi voi siirtää toiminnan alkamista tarpeelliseksi katsomallaan ajalla eteenpäin, kuitenkin enintään ennalta määrätyn ilmoittamisajan verran ilmoittamishetkestä lukien. Ilmoittamisvelvollisuutensa kokonaan laiminlyöneeseen sovelletaan, mitä määräysten vastaisesta moottoriteiden erikoiskäytöstä on mainittu kohdassa 5.4.

3.55 Muut ehdot

Moottoritien erikoiskäyttöluvan myöntävä viranomainen voi antaa työn tekemistä koskevia muita ehtoja, kun se on tar-

peellista moottoritieliikenteen sujumisen tai moottoritieliikenteen ja tiellä tehtävän työn turvallisuuden vuoksi. Moottoritiellä tehtävät työt on suunniteltava siten, että niistä on mahdollisimman vähän haittaa liikenteelle.

4. ERIKOISKÄYTTÖÖN LIITTYVÄ TOIMINTA MOOTTORITIEN TIEALUEELLA

4.1 Toiminnan aloittaminen

Toiminnan aloittamisen edellytyksenä on, että on hoidettu tarvittavat valmistelut toiminnalle annettujen lupaehtojen täyttämiseksi. Tavallisimmin tulevat kysymykseen ennen toiminnan aloittamista luvan saamisen jälkeen

- kohdan 3.54 mukaisten ilmoitusten tekeminen ja
- tarvittavien liikennemerkkien ja muiden liikenteenohjauslaitteiden hankinta.

4.2 Varsinainen toiminta

4.21 Yleistä

Moottoritien erikoiskäyttöön osallistuvien tulee noudattaa erikoiskäyttölupaa ja sen ehtoja. Erikoiskäyttölupa tai sen jäljennös on aina pidettävä mukana moottoritien erikoiskäyttöpaikalla ja esitettävä valvontaviranomaisille vaadittaessa. Moottoritien erikoiskäyttöön osallistuvien tulee noudattaa myös tieviranomaisten ja poliisin moottoritien erikoiskäytön valvonnassa antamia lisämääräyksiä. Moottoritien erikoiskäyttöön osallistuvien tulee noudattaa muutoin yleisiä liikennesääntöjä ja riittävää varovaisuutta moottoritiellä liikkuaan.

4.22 Toimintaa koskevat rajoitukset

Toimintaa suunniteltaessa ja harjoitettaessa on otettava huomioon mm. luvassa määrätyt aikarajoitukset ja toiminnalle sallitut alueet sekä muut luvassa olevat määräykset, jotka rajoittavat toimintaa.

4.23 Vaaratilanteiden välttäminen

Moottoritiellä työskenneltäessä on käytettävä vaatetuksen yhteydessä sopivia heijastimia, heijastusliivejä tai niihin verrattavia välineitä. Moottoritien erikoiskäyttöluvan myöntävä viranomaislainen voi määrätä niistä tarkemmin ja määrätä moottoritiellä työskenteleville tarvittaessa myös muita suojaruuvareita, kun niiden käyttäminen ei ole pakollista muun moottoritiellä työskentelemiseen myönnetyn luvan tai muun ko. työtä koskevan määräyksen perusteella. Suojainten käytöstä voidaan luopua viranomaisen harkinnan mukaan silloin, kun enin osa moottoritien erikoiskäytöstä tapahtuu ajoratojen ulkopuoleilla tai niitä ulompana olevilla moottoritien osilla. Moottoritiealueella ja erityisesti yleisellä liikenteellä olevilla ajoradoilla tapahtuva toiminta on rajoitettava töiden vaatimaan vähimpään mahdolliseen määrään. Kaikessa toiminnassa moottoritiellä on noudatettava aina olosuhteiden vaatimaa riittävää varovaisuutta

4.24 Ajoneuvon pysäköiminen moottoritielle

Ajoneuvon saa pysäköidä ajoradalle vain välttämättömissä tapauksissa lyhytaikaisesti, päivänvalossa, hyvissä ajo-olosuhteissa ja hiljaisen liikenteen aikana, ellei moottoriteliikennettä ole varoitettu eikä sen nopeutta rajoitettu tie- ja vesirakennushallituksen tietyömaiden liikenteen järjestelyistä antamien ohjeiden mukaan. Ajoneuvon katolla on tällöin oltava ajoneuvoasetuksen täytäntöönpanopäätöksen 25 §:n 4 momentin mukainen, toiminnassa oleva kiertävää tai vilkkuvaa ruskeankeltaista valoa näyttävä valaisin ja sen takana kuvan 1 mukainen sulkulaite. Ajoneuvon pysäköiminen ajoradan pientareellekaan ei ole suositeltavaa. Pysäköimisen ajaksi on ajoneuvon taakse asetettava ajoneuvoasetuksen täytäntöönpanopäätöksen 8 §:n mukainen varoituskolmio, jonka sijaintipaikka on pientareella n. 150 m päässä ajoneuvosta. Pimeän tai hämärän aikana tai näkyvyyden

ollessa sään vuoksi tai muusta syystä huonontunut on pysäköidyssä ajoneuvossa käytettävä seisonta tai lähivaloja tai, ellei sellaisia ole, muita valoja.

Ajoneuvoon, joka pysäköidään varsinaisen työkohteen ulkopuolelle, kiinnitetään näkyvälle paikalle kilpi, jossa on teksti: "Tämä ajoneuvo saadaan pysäköidä X:n tie- ja vesirakennuspiirin myöntämällä luvalla nro 000 tilapäisesti moottoritien (moottoriliikennetien) pientareelle. Lupa on voimassa 00.00.0000 saakka", luvan myöntäneen tie- ja vesirakennuspiirin nimi, luvan tai lupakirjeen numero ja voimassaoloajan päättymispäivämäärä. Moottoritien erikoiskäyttöluvan myöntävä viranomainen voi myös asettaa ajoneuvon pysäköimiselle moottoritielelle muita ehtoja, rajoittaa sitä tai kieltää sen kokonaan tarpeelliseksi katsomallaan erikoiskäyttöpaikan osalla. Ajoneuvoa ei saa pysäköidä moottoritielelle erikoiskäyttöpaikan ulkopuolelle.

4.25 Toiminnan lopettaminen moottoritien erikoiskäyttöpaikalla

Kun työskentely tai toiminta moottoritien erikoiskäyttöpaikalla on päättynyt, työn suorittajan tai toiminnan harjoittajan tulee poistaa erikoiskäyttöpaikan merkittämiseen käytetyt liikenteenohjauslaitteet ja viedä pois moottoritiealueelta kaikki työn tekemisessä tai toiminnassa tarvittut välineet sekä siivota moottoritien erikoiskäyttöpaikka toiminnasta jääneistä roskista ja muusta irtoneisesta tavarasta. Erikoiskäytöstä moottoritielelle ja siellä ja sen läheisyydessä oleville rakenteille ja laitteille aiheutuneet vauriot korjataan. Alkuperäinen viitoitus palautetaan ennalleen, jos sitä on muutettu. Erikoiskäytön päättyessä erikoiskäyttöpaikan on oltava vapaana yleiselle liikenteelle.

5. MOOTTORITEIDEN ERIKOISKÄYTÖN VALVONTA

5.1 Yleistä

Moottoriteiden erikoiskäytön valvonnan tarkoituksena on estää laitton ja määräysten vastainen toiminta moottoriteillä, edistää tieliikenteen sujumista ja tieliikenteen ja moottoriteiden erikoiskäytön turvallisuutta ja hankkia tietoja moottoriteiden erikoiskäytöstä sen toimintaedellytyksien parantamiseksi. Moottoriteiden erikoiskäytön valvonta kuuluu tieviranomaisille ja poliisille. Moottoriteiden erikoiskäytön valvontaan kuuluvat erikoiskäyttöpaikoille tehtävät tarkastukset ja erikoiskäyttölupiin ja erikoiskäytössä havaittuihin rikkomuksiin ja puutteisiin perustuva seuranta.

5.2 Moottoriteiden erikoiskäyttöpaikoille tehtävät tarkastukset

Moottoritien erikoiskäyttöluvan myöntävä viranomainen ja poliisi suorittavat tarpeellisen määrän moottoriteiden erikoiskäytön tarkastuksia moottoriteiden erikoiskäyttöpaikoilla. Paikallinen tieviranomainen valvoo moottoriteiden erikoiskäyttöä toiminnan suorittajilta saamiensa ilmoitusten perusteella.

Valvontaviranomaiset kiinnittävät tarkastuksia tehdessään huomiota mm. seuraaviin seikkoihin:

- onko toiminnan harjoittajalla tieviranomaisen myöntämä lupa moottoritien erikoiskäyttöön ko. moottoriteillä tai sen osalla ja
- ilmeneekö toiminnassa mitään sellaisia seikkoja, jotka vaarantavat moottoriteliikenteen tai moottoritien erikoiskäyttäjien turvallisuutta, vaikeuttavat kohtuuttomasti moottoriteliikenteen sujumista tai ovat muutoin moottoritien erikoiskäytössä noudatettavien periaatteiden vastaisia ja joiden ehkäisemiseksi ei ole annettu määräyksiä moottoritien erikoiskäyttöluvassa eikä moottoritie erikoiskäytöstä annetuissa ohjeissa.

Valvontaviranomaisen tulee puuttua toiminnassa havaitsemiinsa

epäkohtiin vaatimalla toiminnan harjoittajan ryhtymään tarvittaviin toimenpiteisiin ja tarpeen vaatiessa keskeyttää moottoritien erikoiskäyttö kokonaan. Jos epäkohdat eivät johdu erikoiskäyttöluvan määräysten tai erikoiskäytöstä annettujen ohjeiden noudattamatta jättämisestä, valvontaviranomaisen tulee lisätä erikoiskäyttöluvan tarpeelliseksi katsomansa väliaikaiset lisämääräykset ja ilmoittaa asiasta luvan myöntäneelle viranomaiselle luvan muuttamiseksi pysyvästi.

5.3 Moottoriteiden erikoiskäytön seuranta

Moottoritien erikoiskäyttöluvan myöntävä viranomainen seuraa moottoriteiden erikoiskäyttöä alueellaan seuraavasti:

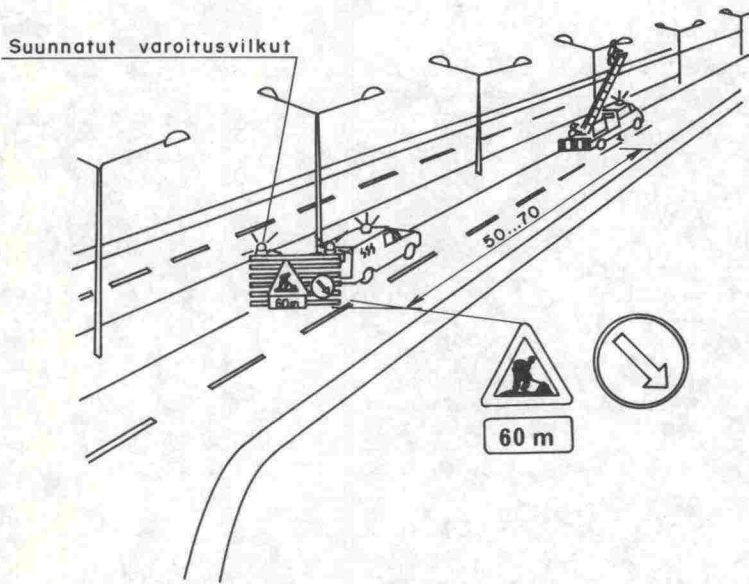
1. Moottoritien erikoiskäyttöön myönnetyistä luvista pidetään luetteloa. Luettelosta tulee käydä ilmi ainakin erikoiskäyttöluvan numero, luvan myöntämisen päivämäärä, toiminnan harjoittajan nimi ja kotipaikka, erikoiskäytön tarkoitus, erikoiskäyttöpaikkojen sijainti ja luvan voimassaoloaika.
2. Tarkastusten yhteydessä havaituista, paikallisten tieviranomaisten tai poliisin ilmoittamista tai muulla tavalla tietoon tulleista laittomista ja määräysten vastaisesta moottoritien erikoiskäytöstä ja muista puutteista tehdään merkinnät luetteloon.
3. Luettelosta lähetetään vuosittain ote tai yhdistelmä tie- ja vesirakennushallituksen yleisten teiden erikoiskäyttöä koordinoivalle yksikölle.

Poliisiviranomaiset ilmoittavat moottoritien erikoiskäyttöluvan myöntäneelle viranomaiselle moottoriteiden erikoiskäytössä havaitsemistaan puutteista, rikkeistä ja muista seikoista, jos siihen on aihetta.

5.4 Laittoman tai määräysten vastaisen moottoriteiden erikoiskäytön aiheuttamat toimenpiteet

Jos tavataan moottoriteiden erikoiskäyttöä, johon ei ole myönnetty voimassaolevaa erikoiskäyttölupaa, se on keskeytettävä ja moottoriteiden erikoiskäytöstä vastaavan viranomaisen on ryhdyttävä tarvittaviin toimenpiteisiin tällaisen toiminnan estämiseksi vastaisuudessa.

Kun moottoritien erikoiskäyttö havaitaan lupaehtojen tai muiden määräysten vastaiseksi, se tulee keskeyttää ja erikoiskäyttölupa peruuttaa, jos rike on raskas, ja muissa tapauksissa erikoiskäytön suorittajalle tulee antaa kehoitus korjata puutteet ja noudattaa lupaehtoja ja muita määräyksiä vastaisuudessa täsmällisesti. Toistuvasti lupaehtoja tai muita määräyksiä rikkovalle erikoiskäytön suorittajalle ei tule myöntää uutta lupaa moottoritien erikoiskäyttöön, ennenkuin on saatu varmat takeet siitä, että hän noudattaa niitä vastaisuudessa täsmällisesti.



MOOTTORITEIDEN ERIKOISKÄYTTÖLUPAHAKEMUKSTEN LÄHETYSOSOITTEET TVL:SSA

Tie- ja vesirakennuspiiri	Osoite	Puhelin
Uusimaa	PL 70 00521 HELSINKI 52	90-1541
Turku	PL 31 20801 TUPKU 80	921-355 222
Häme	PL 376 33101 TAMPERE 10	931-32 800
Kymi	PL 13 45101 KOUVOLA 10	951-2911
Mikkeli	PL 114 50101 MIKKELI 10	955-10 700
Pohjois-Karjala	PL 63 80101 JOENSUU 10	973-25 211
Kuopio	PL 117 70101 KUOPIO 10	971-124 522
Keski-Suomi	PL 58 40101 JYVÄSKYLÄ 10	941-211 011
Vaasa	PL 93 65101 VAASA 10	961-111 422
Keski-Pohjanmaan	PL 79 84101 YLIVIESKA 10	983-20 470
Oulu	PL 261 90101 OULU 10	981-331 211
Kainuu	PL 78 87101 KAJAANI 10	986-23 161
Lappi	PL 194 96101 ROVANIEMI 10	991-2941

Hakemuksen joutumiseksi mahdollisimman pian lupien käsittelijälle on kirjekuoren päälle hyvä merkitä sana "Moottoritien erikoiskäyttölupahakemus".

Pvm

Vastaanottaja

tie- ja vesirakennuspiiri

PL

1. Tien alueella tapahtuvan toiminnan tarkoitus			
2. Ko. toiminnan harjoittaminen on välttämätöntä moottoritien/moottoriliikennetien alueella seuraavista syistä			
3. Luvan hakija	Nimi	Osoite	
4. Toiminnan harjoittaja	Nimi	Osoite	
5. Erikoiskäyttöpaikkojen sijainti	Tien nro tai nimi	Tieosat tai kohdeväli	Sijaintikunta
6. Haluttu erikoiskäyttöluvan voimassaoloaika	<input type="checkbox"/> Toiminta erikoiskäyttöpaikalla alkaa ja päättyy viimeistään <input type="checkbox"/> Erikoiskäyttölupa toivotaan annettavaksi toistaiseksi, koska		
7. Muita tietoja			

Lisätietoja antaa	Nimi	Puhelinno
Liitteet	<input type="checkbox"/> Moottoritien/moottoriliikennetien alueella tapahtuvaa toimintaa selvittäviä asiakirjoja kpl <input type="checkbox"/> Erikoiskäyttöpaikkojen sijainti kartalla, kpl <input type="checkbox"/>	

Allekirjoitus

Pvm

_____ piiri

 Luvan nro Käsitteijä Tiedoksi

Luvansaajan nimi	Hakemuksen pvm
Moottoritiellä/moottoriliikennetiellä harjoitettava toiminta	
Luvan voimassaoloaika	

ERIKOISKÄYTTÖPAIKAT

Nro	Tien nro tai nimi	Erikoiskäyttöpaikan sijainti
<input type="checkbox"/>	Erikoiskäyttöpaikkojen sijainti on merkitty sivulla 4 / liitteenä olevalle kartalle	
<input type="checkbox"/>	Erikoiskäyttöpaikalla tapahtuvassa toiminnassa on noudatettava sivulla 2 olevia yleisiä lupaehtoja	
<input type="checkbox"/>	Lisäksi on noudatettava sivulla 3 olevia erikoisehtoja/lisäehtoja	

Lupa on myönnetty tieliikenneasetuksen 9 §:n 1 momentin nojalla

- Lupa sisältää myös yleisistä teistä annetun lain 53 §:n mukaisen luvan
- Lupa sisältää myös nopeusrajoituspäätöksen

MOOTORITIEN/MOOTORILIKENNETIEN ERIKOISKÄYTÖN YLEISET LUPAEHDOT

1. Erikoiskäytössä tulee noudattaa siitä annettuja ohjeita. Näitä ohjeita on saatavana tie- ja vesirakennushallituksen lomakevarastosta julkaisunumerolla TVH 743379.

2. Moottoritiellä tai moottoriliikennetiellä tulee liikkua tieliikenneasetuksen 4-7 §:iä lukuunottamatta yleisten liikennesääntöjen mukaan ja riittävää varovaisuutta noudattaen.

3. Tarpeetonta moottoritiellä tai moottoriliikennetiellä ja etenkin sen ajoradoilla liikkumista sekä ajoneuvojen pysäköimistä siellä tulee välttää. Töiden tekeminen tai toiminta moottoritiellä tai moottoriliikennetiellä tulee järjestää siten, että siitä on mahdollisimman vähän haittaa liikenteelle.

4. Moottoritiellä tai moottoriliikennetiellä liikkumista tulee välttää mahdollisuuksien mukaan pimeään, sateen tai muun syyn aiheuttaman huonon näkyvyyden vallitessa ja liikenteen aamu- ja iltapäiväruuhkien aikana.

5. Luvan saaja vastaa kaikista erikoiskäytön aiheuttamista kustannuksista. Jos erikoiskäyttäjää saa tieviranomaisilta apua toimintansa järjestämiseen, erikoiskäyttäjän tulee korvata tästä aiheutuneet kustannukset.

6. Erikoiskäyttäjää vastaa kaikesta erikoiskäytöstä aiheutuneesta vahingosta erikoiskäyttöohjeissa määrättyllä tavalla.

7. Erikoiskäyttöä valvovat tieviranomaiset ja poliisi. Näiden viranomaisten antamia määräyksiä on noudatettava. Heillä on oikeus keskeyttää erikoiskäyttö, jos annettuja määräyksiä ei noudateta.

8. Ajoneuvon pysäköimisen ajaksi pientareelle ajoneuvoon taakse on asetettava ajoneuvoasetuksen täytäntöönpanopäätöksen 8 §:n mukainen varoituskolmio, jonka sijaintipaikka on pientareella n. 150 m:n päässä ajoneuvosta. Pimeän tai hämärän aikana tai näkyvyden ollessa sään vuoksi tai muusta syystä huonontunut pysäköidyssä ajoneuvossa on käytettävä seisonta- tai lähivaloja tai, ellei sellaisia ole, muita valoja.

9. Pysäköityyn ajoneuvoon on kiinnitettävä näkyvälle paikalle kilpi, jossa on teksti: "Tämä ajoneuvo saadaan pysäköidä X:n tie- ja vesirakennuspiiriin myöntämällä luvalla nro 000 tilapäisesti moottoritien/moottoriliikennetien pientareelle. Lupa on voimassa 0.0.0000 saakka".

10. Ajoneuvon saa pysäköidä ajoradalle vain välttämättömissä tapauksissa lyhytaikaisesti, päivänvalossa, hyvissä ajo-olosuhteissa ja hiljaisen liikenteen aikana. Ajoneuvon katolla on tällöin oltava ajoneuvoasetuksen täytäntöönpanopäätöksen 25 §:n 4 momentin mukainen, toiminnassa oleva kiertävä tai vilkkuvaa ruskeankeltaista valoa näyttävä valaisin ja sen takana liikenneministeriön hyväksymien liikenteen järjestelyistä johtotyömailla annettujen ohjeiden kuvan C 2 mukainen tai sitä vastaava sulku-laite. Muulloin ajoneuvo on aina pysäköitävä pientareelle.

11. Sähkö- ja puhelinjohtotöissä noudatetaan liikenneministeriön hyväksymiä ohjeita liikenteen järjestelyistä johtotyömailla (Suomen Sähkölaitosyhdistys ry:n sähköturvallisuusohjeet V 1975 tai posti- ja telehallituksen ja Puhelinlaitoksen liitto ry:n ohjeet 1976) sekä työn tekemisessä että erikoiskäyttöpaikan merkitsemisessä. Jatkuvasti etenevissä töissä noudatetaan ohjeiden kuvaa C 2. Silloin kun töitä joudutaan tekemään ajoradalta, koko työkohteen alkuun asetetaan ajoradan molemmille puolille tietytää osoittavat liikennemerkit (merkki 142), joiden varsin kiinnitetään vaikutusalueen pituutta osoittavat lisäkilvet (merkki 814). Em. liikenne-merkit on poistettava heti, kun työt päättyvät ko. ajoradalla. Viimeisen työhön käytettävän ajoneuvon tai laitteen ja varoitusauton keskinäisen etäisyyden tulee olla vähintään 50 m ja varoitusauton tulee aina näkyä riittävästi kauas taaksepäin. Pitkäaikaisissa töissä noudatetaan ohjeiden kuvia C 3 ja C 4.

12. Mittaustöissä noudatetaan tie- ja vesirakennushallituksen tietöiden liikenteen järjestelystä antamien ohjeiden kohtaa 5.8.4 Mittaustyöt (TVH 742000, ajokaistan sulkeminen ja liikenteen pysäyttämisen käsimerkeillä). Erikoiskäyttöpaikka merkitään tiettyä osoittavalla liikenneimerkillä (merkki 142), lisäkilvellä "Mittaustyö" ("Mätningarbete") ja vaikutusalueen pituutta osoittavilla lisäkilvillä (merkki 814).

13. Muissa töissä erikoiskäyttöpaikka merkitään tie- ja vesirakennushallituksen tietöiden liikenteen järjestelystä antamien ohjeiden (TVH 742000) mukaan kuhunkin tapukseen parhaiten soveltuvalla tavalla noudattaen luvan mahdollisia lisäehtoja.

14. Moottoritiellä tai moottoriliikennetiellä/ajoradalla liikkuvien tulee käyttää vaatetuksen yhteydessä sopivia heijastimia, heijastusliivejä tai niihin verrattavia suojaamia.

15. Lupa tai sen jäljennös on pidettävä aina erikoiskäytön aikana mukana erikoiskäyttöpaikalla ja esitettävä vaadittaessa tieviranomaisille tai poliisille. Erikoiskäyttö, johon ei ole myönnetty asianmukaista lupaa tai jota harjoitetaan olennaisesti luvassa määriteltujen edellytysten tai lupaehtojen vastaisesti, keskeytetään aina, jos sellaista tavataan.

VALITUSOISITUS

Tästä päätöksestä voidaan valittaa tie- ja vesirakennushallitukselle. Kirjallinen valitus, johon on liitettävä lupapäätös, on toimitettava tie- ja vesirakennushallituksen kirjaamoon viimeistään 30. päivänä päätöksen tiedoksisaamisesta.

ERIKOISEHDOT/LISÄEHDOT

Nopeuksia rajoitetaan erikoiskäyttöön liittyvän toiminnan ajaksi seuraavasti:

Pysäköintiä tai pysäköimistä rajoitetaan seuraavasti yleisehdoissa mainituista rajoituksista poikkeavasti:

Aina ennen toiminnan aloittamista siitä on tehtävä ilmoitus seuraaville henkilöille:

Liikenteen järjestelysuunnitelmalle on ennen töiden aloittamista hankittava seuraavan henkilön hyväksyminen:

Töitä ei saa aloittaa, ennen kuin seuraava henkilö on käynyt tarkastamassa liikenteenohjauslaitteiden asianmukaisuuden:

Muut lisäehdot:

ISBN 951-46-5509-5