

Tielaitos

Yleisten teiden erikoiskäyttö

**Liikenne ja
tieverkko**

Helsinki 1997

Tiehallinto

Yleisten teiden erikoiskäyttö

Tielaitos
Tiehallinto

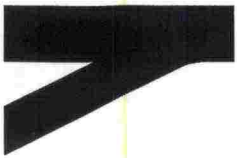
Helsinki 1997

ISBN 951-726-359-7
TIEL 2120006
Oy Edita Ab
Helsinki 1997

Julkaisun kustannus ja myynti:
Tielaitos, hallintopalvelut,
painotuotemyynti
Telefax 0204 44 2202

Joutsenmerkin arvoinen paperi

Tielaitos
Opastinsilta 12 A
PL 33
00521 HELSINKI
Puh. vaihde 0204 44 150



Tiepiirit

SÄÄDÖSPERUSTA
Tieliikenneasetus 8. lukuKOHDISTUVUUS
TielaitosASIASANAT
Teiden erikoiskäyttö, liikenteen ohjausKORVAA/MUUTTAA
Yleisten teiden erikoiskäyttö, TVH 741962
Moottoriteiden erikoiskäyttö, TVH 743379VOIMASSA
1.7.1997 - 30.6.2002

YLEISTEN TEIDEN ERIKOISKÄYTTÖ

Tämä ohje kumoo ohjeet Yleisten teiden erikoiskäyttö (TVH 741962) vuodelta 1981 ja Moottoriteiden erikoiskäyttö (TVH 743379) vuodelta 1983. Samalla se tarkoittaa Liikenneministeriön yleisohjetta yleisten teiden käyttämisestä lentotoimintaan siviili-ilmailussa vuodelta 1985.

Ohje sisältää perusteet ja menettelytavat yleisten teiden erikoiskäytössä sekä määrittelee ne periaatteet, joita tielaitos noudattaa ratkaistessaan yleisten teiden erikoiskäyttöä koskevia lupahakemuksia tai antaessaan niistä lausuntoja ja valvoessaan mainittua toimintaa.

Ohjeet eivät koske tieviranomaisen suorittamia tienpitotoimia, poliisin tai tieliikennelain 97 §:ssä mainittujen virkamiesten harjoittamaa liikennevalvontaa eivätkä tapauksia, joissa liikenneministeriö on sallinut puolustusministeriön esityksestä poikkeuksia tieliikennelain säännöksistä tieliikennelain 108 §:n nojalla.

Ohjeet eivät koske myöskään liikenne- tai muun onnettomuuden tai äkillisen tapahtuman vuoksi välttämättömiä toimenpiteitä.

Johtaja


Jukka Isotalo

Apulaisjohtaja


Lea Asplund

Liikenteen palvelut

JAKELU

Tiepiirit (5 kpl)

Liikenneministeriö (4 kpl)

Sisäasiainministeriö, Poliisiosasto/Liikenneyksikkö (8 kpl)

Liikkuva Poliisi

Ilmailulaitos, Lentoturvallisuushallinto

Liikenneturva

Suomen kuntaliitto

Pääjohtaja

Ylijohtaja

Johtajat

Hos, Hth, Htl, Hti,

Hsi, Hek, Yyh, Tek, Hlp

Kirjasto

Salmenkaita

Eklund

ALKUSANAT

Tämän ohjeen tarkoituksena on ajanmukaistaa vanhaksi käyneet ohjeet yksinkertaistaen ja yhdistäen ne yhdeksi uudeksi ohjekirjaseksi.

Ohjetta noudattamalla luodaan edellytykset yleisten teiden erikoiskäyttöä koskevien lupahakemusten yhtenäiselle ja joustavalle käsittelylle.

Ohjeessa on pyritty välttämään liian yksityiskohtaista ohjeistusta tinkimättä kuitenkaan liikenneturvallisuuden varmistamisesta. Tämä merkitsee lupia myöntävien ja lausuntoja antavien viranomaisten vastuun ja paikallistunteuksen korostumista.

Yleiselle liikenteelle teiden erikoiskäytöstä koituvia haittoja ja vaaroja pyritään vähentämään mm. sopivin liikennejärjestelyin ja valitsemalla erikoiskäyttöaika ja -paikka tarkoituksenmukaisesti.

Ohje on tarkoitettu lähinnä tielaitoksen käyttöön, mutta soveltuvin osin sitä voinevat hyödyntää myös muut viranomaiset ja teiden erikoiskäyttäjät. Ohje on laadittu liikenteen palvelukeskuksessa ja laadinnan yhteydessä on oltu yhteydessä myös muihin viranomaisiin.

Helsingissä toukokuussa 1997

Tielaitos

SISÄLTÖ

Sisältö

1	YLEISTÄ	9
2	YLEISET EDELLYTYKSET TEIDEN ERIKOISKÄYTÖLLE	9
3	TILAPÄINEN LENTOTOIMINTA	10
3.1	Yleistä	10
3.2	Luvan hakeminen	10
3.3	Luvan myöntäminen	11
3.4	Sallitut käyttötarkoitukset	11
3.5	Sallitut tilapäiset lasku- ja nousupaikat	12
3.6	Lentojen ajoitus	12
3.7	Kiertoreitit	13
3.8	Liikenteen ohjaaminen	14
3.9	Liikenteen ohjaajat	14
3.10	Erytisryhmien huomioon ottaminen	15
3.11	Toiminnan lopettaminen	15
3.12	Toiminnan valvonta	15
4	MOOTTORITEIDEN ERIKOISKÄYTTÖ	16
4.1	Yleistä	16
4.2	Luvan saamisen yleiset edellytykset	16
4.3	Sallitut erikoiskäyttömuodot	17
4.4	Sallitut erikoiskäyttöpaikat	18
4.5	Sallitut erikoiskäytön ajat	18
4.6	Muun liikenteen varoittaminen	18
4.7	Toiminnan lopettaminen	19
5	MOOTTORIAJONEUVOILLE TARKOITETUT NOPEUS- KILPAILUT	19
6	MUUT URHEILUKILPAILUT JA YLEISÖTAPAHTUMAT	20
7	TEIDEN ERIKOISKÄYTTÄJILLE ASETETTAVAT VEL- VOLLISUUDET	20
7.1	Vastuu teiden erikoiskäytön aiheuttamista kustan- nuksista	20
7.2	Vastuu teiden erikoiskäytöstä aiheutuneista vahingoista	21
7.3	Teiden erikoiskäyttöä koskeva ilmoitusvelvollisuus	21
8	TEIDEN ERIKOISKÄYTÖN VALVONTA	22
8.1	Yleistä	22
8.2	Tarkastukset ja seuranta	22

LIITTEET

1. YLEISTÄ

Yleisten teiden erikoiskäytöllä tarkoitetaan sellaista yleisellä tiellä tapahtuvaa toimintaa, jota ei voida katsoa kuuluvaksi normaaliin tieliikenteeseen eikä tienpitoon. Yleisten teiden erikoiskäyttö on joko luvanvaraista tai sitä saadaan suorittaa ilman erityistä lupaa määrätyin rajoituksin.

Tieviranomaisen tehtävänä yleisten teiden erikoiskäytössä on joko päättää siihen myönnettävistä luvista tai antaa asiasta lausuntoja. Koska yleisten teiden erikoiskäyttö estää tai vaikeuttaa yleisen tien käyttämistä yleiseen liikenteeseen, erikoiskäyttö sallitaan tai sitä puolletaan vain niissä tapauksissa, joissa erikoiskäytöstä saatava hyöty on käytöstä aiheutuvia haittoja huomattavasti suurempi. Haittoja ja vaaroja vähennetään mm. sopivin liikennejärjestelyin ja valitsemalla erikoiskäyttöaika ja -paikka tarkoituksenmukaisesti.

Käytännössä yleisimmin kysymykseen tulevia yleisten teiden erikoiskäytön lajeja ovat tilapäinen lentotoiminta, moottoriteiden erikoiskäyttö, moottoriajoneuvoille tarkoitetut nopeuskilpailut sekä muut urheilukilpailut ja yleisötapahtumat. Kaikilla näistä on omat erityispiirteensä. Niitä tarkastellaan jäljempänä yksityiskohtaisemmin.

Nämä ohjeet määrittelevät ne periaatteet, joita Tielaitos noudattaa ratkaistaessa yleisten teiden erikoiskäyttöä koskevia lupahakemuksia tai antaessaan niistä lausuntoja ja valvoessaan yleisten teiden erikoiskäyttöä.

2. YLEISET EDELLYTYKSET TEIDEN ERIKOISKÄYTÖLLE

Teiden erikoiskäyttöön liittyvää lainsäädäntöä on käsitelty Tieliikenneasetuksen 8. luvussa (49 - 51 §).

Yleisten teiden erikoiskäyttö voidaan sallia lainsäädännön mukaan seuraavissa tapauksissa:

- erikoiskäyttö on yleisen edun mukaista,
- erikoiskäyttöä edellyttävän toiminnan järjestäminen muualla kuin yleisellä tiellä on mahdotonta tai se tuottaa kohtuuttomia kustannuksia tai muita suuria vaikeuksia,
- erikoiskäyttö on tilapäistä,
- erikoiskäytöstä ei aiheudu kohtuutonta haittaa yleiselle liikenteelle, tienpidolle eikä erikoiskäyttöpaikan ympäristön asukkaille.

Lupahakemuksia käsiteltäessä noudatetaan erityistä harkintaa tapauksissa, joissa yleinen tie jouduttaisiin sulkemaan erikoiskäytön ajaksi muulta liikenteeltä.

3. TILAPÄINEN LENTOTOIMINTA

3.1 Yleistä

Lentotoiminnalla tarkoitetaan tässä ohjeessa yleisillä teillä tapahtuvia ilma-alusten laskeutumisia ja nousuja, niihin liittyvää ilma-alusten kuormaamista, purkamista ja huoltoa sekä toiminnassa tarvittavan kaluston ja materiaalin säilyttämistä tiealueella. Tässä ohjeessa ei käsitellä 1. ja 2. luokan varalaskupaikkojen käyttöä ilma- ja puolustusvoimien lentotoimintaan ja sotaharjoituksiin.

Yleisen tien käyttämiseen lentotoimintaan tarvitaan liikenneministeriön asiasta 2.5.1985 antamien yleisohjeiden mukaan tieviranomaisen lupa. Lupa-hakemuksen ja tie- ja liikenneolosuhteiden perusteella lupaviranomainen selvittää mahdollisuudet lentotoiminnan harjoittamiseen yleisellä tiellä ja määrää toiminnalle asetettavat ehdot.

Yleisen tien käyttäminen lentoimintaan on sallittua sellaisessa yleistä etua edistävässä toiminnassa, jossa lentoja ei voida suorittaa varsinaisilta lento- paikoilta tai niiden suorittaminen aiheuttaa toiminnan harjoittajalle kohtuuttomia kustannuksia tai suuria teknisiä vaikeuksia.

Erityisesti lupia myönnettäessä tulee kiinnittää huomiota siihen, että toiminnasta on mahdollisimman vähän haittaa yleiselle liikenteelle. Sekä yleisen liikenteen että lentotoiminnan turvallisuus tulee taata kaikissa olosuhteissa. Toiminnasta ei myöskään saa aiheutua kohtuutonta haittaa tilapäisen lasku- ja nousupaikan ympäristön asukkaille eikä elinkeinotoiminnan harjoittajille.

3.2 Luvan hakeminen

Tienkäyttölupahakemus tulee jättää aina kirjallisesti tieviranomaiselle. Lupa- hakemuksesta tulee ilmetä seuraavat seikat:

- luvanhakijan / yhdyshenkilön yhteystiedot
- työn teettäjän / toiminnan harjoittajan nimi ja yhteystiedot
- lennoilla tehtävän työn tai lentoihin liittyvän toiminnan laatu,
- selvitys toiminnan välttämättömydestä yleisellä tiellä,
- pisin todennäköinen tien sulkemisaika,
- tilapäisten lasku- ja nousupaikkojen tarkka sijanti (kartta)
- lentotoiminnan alkamis- ja päättymispäivämäärät sekä viikonpäivät ja vuorokaudenajat, jolloin lentoja on tarkoitus tehdä,
- muut asian ratkaisemiseen vaikuttavat tekijät.

3.3 Luvan myöntäminen

Lentotoimintaa koskeva päätös annetaan aina kirjallisesti. Lupa sisältää seuraavat seikat:

- luvan myöntämisperuste,
- lupahakemus, johon lupa perustuu,
- luvan saaja,
- lentojen suorittaja,
- liikenteen ohjauksesta vastaava henkilö,
- lentotoiminnan tarkoitus,
- lentoajat,
- tilapäiset lasku- ja nousualueet tiellä,
- luvan voimassaoloaika,
- lupaan asetetut ehdot ja
- päätös nopeuden tilapäisestä rajoittamisesta tiellä lentotoiminnan ajaksi.

Lupa myönnetään vain lentotoiminnan harjoittajalle. Lupaa ei voi siirtää toiselle. Lupa myönnetään määräajaksi ja yleensä enintään vuodeksi kerrallaan. Vain erityisistä syistä lupa voidaan myöntää voimassa olemaan vuotta pitemmäksi ajaksi. Luvasta lähetetään jäljennökset tienpidosta vastaavalle paikallisviranomaiselle, paikalliselle poliisiviranomaiselle, Ilmailulaitoksen lentoturvallisuushallinnolle sekä tarvittaessa muille viranomaisille, joiden toimialaa asia koskee.

Evätty lupa perustellaan hakijalle. Epäämissyitä voivat olla esim. se, että toiminnan käyttötarkoitus ei ole hyväksyttävissä, toiminta on hoidettavissa muualla, tilapäiset lasku- ja nousupaikat ovat sopimattomia tai lentotoiminta on ollut aikaisemmin luvatonta tai lupaehtojen vastaista. Kielteisestä päätöksestä lähetetään jäljennös tienpidosta vastaavalle paikallisviranomaiselle.

3.4 Sallitut käyttötarkoitukset

Sallittuja käyttötarkoituksia ovat:

- maa- ja metsätalouteen kuuluvat työlennot, kuten metsän kylvö, lannoitus tai pölytys ja tuhoeläinten ja haittakasvien torjunta,
- viranomaisten toimeksiannosta suoritettavat etsintä- ja pelastuspalveluun liittyvät lennot sekä
- muut yleistä etua palvelevaan toimintaan liittyvät lennot.

Muiden kuin edellä esitettyjen lentojen tulisi pääsääntöisesti käyttää muita kuin tiealueita lentoonlähtö- ja laskupaikkoina.

3.5 Sallitut tilapäiset lasku- ja nousupaikat

Tilapäistä lasku- ja nousupaikkaa ei suositella sijoitettavaksi sellaiselle yleisen tien osalle, jolla on yleisesti liikenteeseen käytettävien teiden liittymiä. Niitä ei saa sijoittaa edes osittain:

- moottori- tai moottoriliikennetielle eikä niiden liittymäteille, eikä kaksiajorataiselle tielle,
- taajama-alueelle,
- lentoaseman lähialueelle
- rautatien tasoristeykseen,
- sillalle, jossa on korkeat kaiteet,
- 250 m lähemmäksi lauttalaituria tai avattavaa siltaa,
- 250 m lähemmäksi tien ylittävää siltaa,
- 100 m lähemmäksi eritasoliittymän poistumis- tai liittymisrampia
- 100 m lähemmäksi valta- ja kantatien liittymää,
- 100 m lähemmäksi kanavoidun liittymän lähintä saarekettä eikä
- 100m lähemmäksi muuta pysyvästi tiellä olevaa rakennetta, joka vaarantaa lentotoiminnan.

Vastuu siitä, että paikka tien teknisten ratkaisujen ja ympäristön osalta soveltuu lentotoimintaan, on lentotoiminnan harjoittajalla.

3.6 Lentojen ajoitus

Lentotoiminnan ajaksi tie on suljettava liikenteeltä.

Harkittaessa lentotoimintaan sopivia ajankohtia otetaan huomioon sekä tilapäisenä lasku- ja nousupaikkana käytettävän tien että tilapäisen lasku- ja nousupaikan poikki kulkevien, risteävien teiden liikenne. Lennot ajoitetaan siten, ettei tien sulkukohtiin synny pitkiä jonoja ja etteivät tienkäyttäjien keskimääräiset odotusajat muodostu pitkiksi. Tilapäinen lasku- ja nousupaikka saa olla suljettuna kerrallaan enintään 10 minuuttia ja sen on oltava auki liikenteelle kerrallaan vähintään niin kauan, että teiden sulkukohtiin muodostuneet jonot ehtivät purkautua ja jonoissa olleet ajoneuvot poistua tilapäiseltä lasku- ja nousupaikalta ja että sitä lähestyvät ajoneuvot voidaan joko pysäyttää turvallisesti tai niiden voidaan antaa ajaa paikan ohi.

Lentojen ajankohtien rajoittamista harkittaessa otetaan huomioon lentotoiminnan ajankohta ja kesto, lentotoiminnan aiheuttaman häiriön tai muun rajoitusta vaativan syyn vaikutukset paikan ympäristössä ja paikallisten olosuhteiden vaikutus asiaan.

3.7 Kiertoreitit

Jos tilapäisen lasku- ja nousupaikan kautta kulkeva liikenne voidaan ohjata kiertoreitille, joka laadultaan ja tekniseltä tasoltaan täyttää sille väliaikaisesti tulevan liikenteen asettamat vaatimukset, saadaan tilapäinen lasku- ja nousupaikka pitää suljettuna koko lentotoiminnan ajan ja lentoja suorittaa tänä aikana olosuhteiden mukaan yleensä ilman rajoituksia seuraavissa tapauksissa:

- lentotoiminnan luonteen tai lentokaluston asettamien vaatimusten vuoksi paikka joudutaan pitämään suljettuna yleiseltä liikenteeltä kerrallaan enemmän kuin 10 minuuttia,
- yleistä liikennettä ei voida päästää paikalle lentotoiminnan aikana esim. paikan ympäristön tai siellä oleskelevien turvallisuuden vuoksi tai
- lentotoimintaa joudutaan harjoittamaan sellaisina ajankohtina, joi-
na tien tuntiliikenne on huomattavan korkea.

Pisin yhtämittäinen sulkuaika on tällöin 5 vuorokautta. Lentotoiminnan suorittajan on huolehdittava siitä, että kulkuyhteydet tilapäisen lasku- ja nousupaikan kautta kiinteistöille tai tiluksille turvataan.

Kiertoreitit pyritään johtamaan yleisten teiden tai kunnan ylläpitämien teiden kautta. Kunnan ylläpitämän tien käyttämisestä kiertoreitin osana sovitaan asiaa hoitavan kunnan viranomaisen kanssa. Yksityisen tien käyttämiseen kiertotienä tarvitaan aina yksityisen tienpitäjän lupa.

Kiertoteiden tulee olla laatunsa ja kuntonsa puolesta mahdollisimman lähellä sitä tasoa, jota tilapäisen lasku- ja nousupaikan kautta kulkeva päätie yleisesti edustaa.

Kiertoreitteihin sisältyvät tiet valitaan mieluummin seuraavat ominaisuudet täyttävistä teistä:

- kiertotien ajoradan leveys aina vähintään 6,0 m,
- näkemäolosuhteet mahdollisimman hyvät,
- ei painorajoitteisia siltoja eikä matalia alikulkuja, joiden korkeus on pienempi kuin 4,4 metriä,
- asfaltti- tai öljysorapäällyste,
- ei esim. kelirikon aiheuttamaa tilapäistä painorajoitusta,
- ei muita liikennettä huomattavasti vaikeuttavia liikenne-esteitä.

Jos tilapäinen lentojen nousu- ja laskupaikka sijaitsee korkeiden tai raskaiden erikoiskuljetusten reitillä on myös kiertoreitin sovelluttava erikoiskuljetuksille tai ne on tarvittaessa päästettävä kulkemaan varsinaisella tiellä lentotoiminnan välissä.

3.8 Liikenteen ohjaaminen

Jos luvassa ei ole annettu poikkeavia ehtoja, käytetään tilapäisen lasku- ja nousupaikan sulkemiseen ja merkitsemiseen julkaisun "Liikenne tietyömaalla, TIEL 227 2000" mukaista liikenteen ohjausta.

Liitteessä 1 on esitetty esimerkki tilapäisen lasku- ja nousupaikan sulkemisesta ja merkitsemisestä tiellä, jossa on 100 km/h:n nopeusrajoitus. Liitteessä 2 on esitetty esimerkki paikan sulkemisesta ja merkitsemisestä tiellä, jossa on 100 km/h:n nopeusrajoitus, kun liikenne ohjataan kiertoreitille.

Lentotoiminnan harjoittaja hankkii merkit ja laitteet ja vastaa myös niistä aiheutuneista kustannuksista ja paikoilleen asettamisesta tieviranomaisen hyväksymällä tavalla. Kun lentotoiminta keskeytyy 1 tuntia pitemmäksi ajaksi, sulkupuomit on siirrettävä pois ajoradalta ja liikennemerkit poistettava tai peitettävä lukuunottamatta pysäyttämiskieltoa osoittavia liikennemerkkejä.

3.9 Liikenteen ohjaajat

Tieliikennettä lentotoiminnan aikana ohjaavien henkilöiden tulee olla perehtyneitä liikenteen ohjaajina toimimiseen ja heillä tulee olla vastaavan viranomaisen antama henkilökohtainen määräys tehtävään.

Jokaisessa sulkukohdassa tulee olla liikenteen ohjaaja, jonka tehtäviin kuuluu mm.:

- paikkaa lähestyvän ajoneuvoliikenteen pysäyttäminen ja sulkuaidan tai -puomin asettaminen tielle hyvissä ajoin, ennen kuin lähestyvä ilma-alus on aloittanut laskeutumisensa tai kun se siirretään paikalle nousua varten,
- ajoneuvoliikenteen pääsyn estäminen lasku- ja nousupaikalle sulkuaidan tai -puomin ollessa kiinni,
- sulkuaidan tai -puomin avaaminen ja lähtöluvan antaminen ajoneuvoliikenteelle, kun ilma-alus ei ole enää ajoradalla,
- hälytysajoneuvojen ja muiden etuajo-oikeutettujen ajoneuvojen kulun turvaaminen kohdassa 3.10 mainitulla tavalla ja
- asiaan kuulumattomien henkilöiden kulun estäminen tilapäiselle lasku- ja nousupaikalle sulkuaidan tai -puomin kohdalta.

Liikenteen ohjaajan tulee myös tarkkailla paikalla liikkuvia ajoneuvoja ja huolehtia siitä, että liikenne sujuu siellä viivytyksettä ja etteivät ajoneuvot pysähdy liikennemerkeillä osoitetuilla pysähtymiskieltoalueilla. Tarvittaessa liikenteen ohjaajan on ilmoitettava ennalta sovitulla menettelytavalla ilma-aluksen ohjaajalle tilanteesta lasku- ja nousupaikalla.

Ajoneuvoliikenteen pysäyttämistä ja lähtömerkin antamista varten liikenteen ohjaajilla tulee olla pysäytysmerkinä 400 mm:n läpimittainen liikennemerkki (311) "Ajoneuvolla ajo kielletty". Merkin taustapuolen tulee olla harmaa. Heidän tulee myös käyttää liikennettä ohjatessaan standardin SFS-EN 471 luokan 3 mukaista näkyvää varoitusvaatetusta. Lisäksi liikenteen ohjaajilla tulee olla käytössään radiopuhelimet, joilla he voivat olla yhteydessä toisiinsa.

3.10 Erityisryhmien huomioon ottaminen

Seuraaville ajoneuvoille on annettava tarvittaessa esteetön pääsy tilapäisen lasku- ja nousupaikan kautta:

- hälytysajoneuville,
- poliisin virkatehtävissä olevalle hälytysajoneuville,
- sairasta hoitoon kuljettavalle tai kuljetettavaksi noutavalle ajoneuville,
- kiireellisellä virkamatkalla olevaa lääkäriä, eläinlääkärinä tai sairaanhoitajaa kuljettavalle ajoneuville ja
- kiireellisellä virkamatkalla olevaa liikennettä valvovaa viranomais- ta kuljettavalle hälytysajoneuville.

Kun jokin edellä mainittu ajoneuvo saapuu kiireellisessä tehtävässä paikalle ja ajoneuvon kuljettaja ilmoittaa haluavansa päästä jatkamaan matkaa heti, sulkukohdalla oleva liikenteen ohjaajan on ryhdyttävä viipymättä sellaisiin toimenpiteisiin, että ajoneuvo voi jatkaa matkaa mahdollisimman pian.

3.11 Toiminnan lopettaminen

Kun lentotoiminta on päättynyt, lentotoiminnan harjoittaja poistaa tilapäisen lasku- ja nousupaikan sulkemiseen ja merkitsemiseen käytetyt merkit ja laitteet sekä purkaa tilapäiset liittymät. Lentotoiminnassa käytetyt varastoalueet ja ilma-alusten seisontapaikat korjataan alkuperäiseen kuntoonsa, ellei niiden alueiden omistajien kanssa ole toisin sovittu. Lentotoiminnasta yleiselle tielle ja siellä ja sen läheisyydessä oleville rakenteille ja laitteille aiheutuneet vauriot korjataan sekä tilapäisellä lasku- ja nousupaikalla että kiertotiellä. Alkuperäinen viitoitus palautetaan toiminnan harjoittajan toimesta ennalleen, jos sitä on muutettu.

3.12 Toiminnan valvonta

Toiminnan valvontaan kuuluvat tilapäisille lasku- ja nousupaikoille tehtävät tarkastukset sekä lentotoimintaluvan ehtojen ja toiminnasta annettujen ohjeiden noudattamisen valvonta. Valvonta kuuluu tieviranomaisille, poliisille ja Ilmailulaitokselle.

Ennen lentotoiminnan alkua suoritettavalla tarkastuksella varmistetaan tilapäisten lasku- ja nousupaikkojen liikenteen ohjaukseen liittyvät järjestelyt. Lisäksi valvonnassa kiinnitetään huomiota seikkoihin, jotka mahdollisesti vaarantaisivat yleisen liikenteen turvallisuutta, vaikeuttaisivat kohtuuttomasti yleisen liikenteen sujumista tai ovat muutoin lupaehtojen ja toiminnasta annettujen ohjeiden vastaisia.

Valvovan viranomaisen tulee puuttua havaitsemiinsa epäkohtiin vaatimalla lentotoiminnan harjoittajaa ryhtymään viipymättä tarvittaviin toimenpiteisiin epäkohtien poistamiseksi ja tarpeen vaatiessa keskeyttää lentoiminta kokonaan.

Poliisilla on oikeus antaa liikenteen sujumisen ja turvallisuuden kannalta välttämättömiä lupaehtoihin sisällyttämiä lisämääräyksiä.

Toistuvasti lupaehtoja tai muita määräyksiä rikkovalle lentotoiminnan harjoittajalle ei tule myöntää uutta lupaa lentotoimintaan.

4. MOOTTORITEIDEN ERIKOISKÄYTTÖ

4.1 Yleistä

Moottoriteiden erikoiskäytöllä tarkoitetaan tässä yhteydessä moottoritien tai moottoriliikennetien tiealueella tapahtuvaa toimintaa, jota harjoitettaessa joudutaan poikkeamaan tieliikennettä koskevista yleisistä liikennesäännöistä ja joka ei johdu tienpidosta tai liikenteen valvonnasta.

Yleiset liikennesäännöt moottori- ja moottoriliikennetiellä on esitetty Tieliikenneasetuksen 2. luvussa (4 - 9 §).

Lainsäädäntö asettaa erityisiä rajoituksia, jotka koskevat liikkumista ja toimintaa moottori- ja moottoriliikennetiellä. Yleensä näillä teillä on liikenne sallittua vain moottoriajoneuvoilla . Jotta eräät yleisen edun kannalta tarpeelliset toimenpiteet voitaisiin suorittaa myös moottori- ja moottoriliikenneteillä, on tienpitäjälle varattu mahdollisuus sallia tilapäisesti tiettyjä poikkeuksia . Tällöin tulee aina ottaa huomioon liikenteen sujuminen ja turvallisuus.

Moottoriliikenneteiden erikoiskäytössä noudatetaan samoja määräyksiä ja menettelytapoja kuin moottoriteiden erikoiskäytössäkin.

4.2 Luvan saamisen yleiset edellytykset

Tieviranomaiset voivat sallia moottoriteillä myös sellaisen liikenteen, joka ei täytä tieliikennesäädösten liikenteelle asettamia yleisiä vaatimuksia. Luvanvaraista liikennettä on tällöin kaikenlainen liikkuminen ja oleskeleminen tiellä ja erilaisten laitteiden kuljettaminen ja tilapäinen pystyttäminen siellä. Laitteella tarkoitetaan tässä sellaista kannettavaa tai ajoneuvossa kuljetettavaa laitetta, jonka sen haltija tai käyttäjä tuo mukanaan tullessaan tiealueelle ja vie pois lähtiessään tiealueelta.

Moottoritien erikoiskäyttö on mahdollista vain, kun erikoiskäyttö tapahtuu pakottavista syistä ja on tilapäistä.

Syy on pakottava vain silloin, kun työtä voidaan tehdä tai toimintaa harjoittaa kokonaan tai osittain vain moottoritiellä tai se on kustannuksiltaan kohtuutonta tai teknisesti vaikeasti muualla järjestettävissä. Toiminnan on oltava liksäsi yleisen edun mukaista.

Tilapäistä erikoiskäyttöä voi olla

- tiellä kerran tehtävä työ tai toimenpide,
- satunnaisesti toistuva toimenpide tai harjoitettava toiminta tiellä ja
- joskus säännöllisin väliajoin tiellä harjoitettava toiminta, jonka suoritustapa on verrattavissa tien kunnossapitotoimenpiteisiin.

4.3 Sallitut erikoiskäyttömuodot

Moottoritien erikoiskäyttö on sallittua tienpitäjän luvalla seuraavien toimenpiteiden yhteydessä:

- Moottoritien alueella tai sen kautta tapahtuva rakentaminen, rakenteiden uusiminen tai kunnossapito
- Kaavoituksen, kartoituksen, kiinteistö- ja tonttijakojen ja muiden niihin liittyvien toimenpiteiden sekä kunnallisteknisen rakentamisen vuoksi välttämättömät katselmukset ja mittaukset moottoritien alueella
- Moottoritien ja sen liikenteen tutkiminen
- Poikkeustapauksissa muut urheilukilpailut ja niihin verrattavat tapahtumat lukuunottamatta henkilöautoille ja moottoripyörille tarkoitettuja nopeuskilpailuja sillä edellytyksellä, että kilpailun tai tapahtuman osanottajien ja muun liikenteen turvallisuus ei ole uhatuna ja että liikenteen sujuminen voidaan taata tyydyttävästi
- Muut toimenpiteet, joiden suorittaminen on mahdollista kohtuullisesti ainoastaan moottoritien alueelta

Erityisistä syistä voidaan poliisin luvalla sallia moottoritiellä myös

- urheilukilpailujen,
- puolustusvoimain harjoitusten, paraatien ja näytösten,
- kansanjuhlien ja näyttelyiden ja
- muiden sellaisten tapahtumien järjestäminen.

Näissä tapauksissa moottoritie on aina suljettava muulta liikenteeltä. Tien sulkemisesta huolehtii poliisi. Ennen tien sulkemista on asiasta pyydettävä tienpitäjän lausunto. Kiireellisessä tapauksessa poliisi voi sulkea tien tienpitäjää kuulematta. On huomattava, että yleensä tällaiset tapahtumat voidaan aina järjestää myös muualla, jolloin niiden järjestämiseen moottoritiellä on äärimmäisen harvoin pakottavaa syytä.

Tieviranomaisen tulisi puoltaa luvan myöntämistä vain hyvin harvoissa tapauksissa. Kannan määrittelyssä otetaan huomioon erikoiskäytöstä moottoritien liikenteelle aiheutuva haitta ja erikoiskäyttöä edellyttävän toiminnan tärkeys, jonka tulee olla riittävästi perusteltu. Urheilukilpailuilla tulee olla vähintään valtakunnallista merkitystä.

4.4 Sallitut erikoiskäyttöpaikat

Erikoiskäyttöön tarkoitettua aluetta voidaan rajoittaa tarpeen tai muun rajoittamista vaativan syyn perusteella. Tällöin voivat tulla kysymykseen mm. seuraavat rajoitukset:

- erikoiskäyttö sallitaan vain moottoritien toisella ajoradalla tai sen osalla,
- erikoiskäyttö sallitaan vain moottoritien ulkopientareella ja -luiskissa,
- erikoiskäyttö sallitaan vain moottoritien poikkileikkauksenomaisen työkohteen (esim. johtoylityksen) välittömässä läheisyydessä työhön tarvittavalla alueella ja
- erikoiskäyttö kielletään liittymissä ja niiden läheisyydessä ja levähdysalueiden kohdalla.

4.5 Sallitut erikoiskäytön ajat

Moottoritien erikoiskäyttö on sallittua vain sen ajan, joka on tarpeen erikoiskäyttöä edellyttävän työn tekemiseksi tai toiminnan harjoittamiseksi. Erikoiskäyttöä on syytä välttää mahdollisuuksien mukaan pimeään, sateen, sumun tai muun syyn aiheuttaman huonon näkyvyyden vallitessa sekä liikenteen ruuhka-aikoina. Erikoiskäyttö voidaan myös kieltää kokonaan edellä mainituissa olosuhteissa, jos siitä aiheutuu huomattava haittaa liikenteelle tai erityistä vaaraa erikoiskäytölle tai liikenteelle. Yleensä tällainen kieltö asetetaan aina, jos työn suorittamiseksi on tarpeen liikkua ajoradalla. Toimintaa ei myöskään ole syytä sallia aamu- ja iltapäiväruuhkien aikana.

4.6 Muun liikenteen varoittaminen

Moottoritien erikoiskäyttöpaikka merkitään kulloinkin voimassa olevien tielaitoksen ohjeiden mukaan kuhunkin tapaukseen parhaiten soveltuvalla tavalla, ellei erikoiskäyttöluvassa ole annettu nimenomaan niistä poikkeavia ehtoja (ks. esim. tielaitoksen ohje "Liikenne työmaalla TIEL 2272000").

Liikenteen nopeutta rajoitetaan tilapäisesti erikoiskäyttöpaikalla tai sen osalla, kun moottoritien ajorataa joudutaan kaventamaan tai ajorata joudutaan kokonaan sulkemaan liikenteeltä tai kun nopeuden rajoittamista pidetään moottoritiellä tehtävän työn vuoksi muuten tarpeellisena. Suurin sallittu nopeus on ajoradalla tehtävissä töissä aina 50 km/h, ja muissa töissä sen määrää tieviranomaisen tarpeen mukaan. Nopeusrajoitukset porrastetaan edellä mainitussa ohjeessa (TIEL 2272000) kohdassa 5B-5 esitetyllä tavalla. Päätös nopeuden rajoittamisesta tilapäisesti erikoiskäyttöpaikalla liitetään erikoiskäyttölupa.

Moottoritiellä työskenneltäessä on käytettävä standardin SFS-EN 471 mukaista näkyvää varoitusvaatetusta, jonka suojausluokka näkyvän materiaalin vähimmäispinta-alan mukaan määriteltynä on 2.

Moottoritiealueella ja erityisesti yleiseen liikenteeseen käytetyillä ajoradoilla erikoiskäyttö on rajoitettava töiden vaatimaan vähimpään mahdolliseen määrään. Kaikessa toiminnassa moottoritiellä on noudatettava aina olosuhteiden vaatimaa riittävää varovaisuutta.

4.7 Toiminnan lopettaminen

Kun työskentely tai toiminta moottoritien erikoiskäyttöpaikalla on päättynyt, työn suorittaja tai toiminnan harjoittaja poistaa erikoiskäyttöpaikan merkitsemiseen käytetyt liikenteen ohjauslaitteet ja poistaa moottoritiealueelta kaikki työn tekemisessä tai toiminnassa tarvittavat välineet sekä siivoaa moottoritien erikoiskäyttöpaikan toiminnasta jääneistä roskista ja muusta irtoneisesta tavaresta. Erikoiskäytöstä moottoritielle ja siellä ja sen läheisyydessä oleville rakenteille ja laitteille aiheutuneet vauriot korjataan. Alkuperäinen viitoitus palautetaan ennalleen, jos sitä on muutettu. Erikoiskäytön päättyessä paikan on oltava vapaana yleiselle liikenteelle.

5. MOOTTORIAJONEUVOILLE TARKOITETUT NOPEUSKILPAILUT

Yleisiä teitä voidaan käyttää moottoriajoneuvoille tarkoitettuihin nopeuskilpailuihin, jos kilpailureitin johtaminen muuta kautta tuottaa kohtuuttomia hankaluuksia eikä yleisen tien liikenteelle tai kunnossapidolle aiheuteta huomattavia vaikeuksia.

Nopeuskilpailuja henkilöautoille ja moottoripyörille saa järjestää vain suljetulla tiellä. Tien sulkemiseen tarvitaan lupa, jonka myöntää asema- tai rakennuskaavan mukaiselle liikenneväylälle kunnanhallitus ja muulle tielle lääninhallitus. Lääninhallituksen on ennen luvan myöntämistä kuultava asianomaista tienpitäjää.

Nopeuskilpailuja ei yleensä pidä järjestää moottoritiellä, moottoriliikennetiellä, valta- tai kantatiellä tai muullakaan vilkasliikenteisellä tai yleisesti tärkeällä tiellä.

Annettaessa nopeuskilpailuja koskevia lausuntoja noudatetaan aiemmin esitettyjä yleisiä periaatteita teiden erikoiskäytölle. Lausunnossa esitetyissä lupaehtoisissa voidaan soveltaa kohdassa 3 mainittuja ohjeita. Teiden erikoiskäyttäjille asetettavat velvollisuudet on esitetty kohdassa 7 ja erikoiskäytön valvonta on esitetty kohdassa 8.

6. MUUT URHEILUKILPAILUT JA YLEISÖTAPAHTUMAT

Muita urheilukilpailuja ovat mm. polkupyörien maantieajot ja juoksukilpailut. Niihin rinnastetaan tässä yhteydessä myös yleisötapahtumat, joita voivat olla erilaiset kuntotapahtumat, kansansanjuhlat, näyttelyt ja näytökset.

Oikeus tien sulkemiseen on tällaisessa tapauksessa poliisilla kuultuaan tienpitäjää.

Annettaessa lausuntoja, jotka koskevat edellä mainittuja tapahtumia, noudatetaan aiemmin esitettyjä yleisiä periaatteita teiden erikoiskäytölle. Lausunnossa esitetyissä lupaehdoissa voidaan lisäksi soveltaa kohdassa 3 mainittuja ohjeita.

Erityisedellytyksenä luvan puoltamiselle on, että

- kyseessä on vähintään kunnan tasolla merkittävä yleisötapahtuma, joka järjestetään ainakin osittain laajalla ulkoilualueella ja jonka odotettavissa oleva tai todennäköinen kävijä- tai osanottajamäärä on paikkakunnan oloissa huomattava
- yleisen tien osa kuuluu tapahtuman liikennejärjestelyjen kannalta tarpeelliseen sisäiseen liikenneverkkoon
- yleisen tien osa on suljettava yleiseltä liikenteeltä liikenneturvallisuuden takia
- itse tapahtuma voidaan järjestää vain ko. yleisen tien osalla
- yleinen liikenne voidaan ohjata tapahtuman ajaksi riittävän turvaliselle kiertoreitille.

Teiden erikoiskäyttäjille asetettavat velvollisuudet on esitetty kohdassa 7 ja erikoiskäytön valvonta on esitetty kohdassa 8.

7. TEIDEN ERIKOISKÄYTTÄJILLE ASETETTAVAT VELVOLLISUUDET

7.1 Vastuu teiden erikoiskäytön aiheuttamista kustannuksista

Yleisen tien erikoiskäyttäjä vastaa kaikista erikoiskäytön aiheuttamista kustannuksista, kuten esimerkiksi

- liikenteen ohjauksen,
- kiertotien järjestämisen ja
- yleisen tien takaisin alkuperäiseen kuntoon saattamisen aiheuttamista kustannuksista.

Erikoiskäytön vaatimat välittömät toimenpiteet kuuluvat ensisijassa erikoiskäyttäjille. Jos erikoiskäyttäjä tarvitsee näihin toimenpiteisiin tai muihin erikoiskäytön vaatimiin järjestelyihin apua tieviranomaisilta, erikoiskäyttäjän tulee korvata tästä aiheutuneet kustannukset.

Vastuuta koskeva ehto sisällytetään erikoiskäyttölupaan.

7.2 Vastuu teiden erikoiskäytöstä aiheutuneista vahingoista

Yleisen tien erikoiskäyttäjä vastaa kaikesta vahingosta, joka erikoiskäytöstä aiheutuu

- yleiselle tielle ja sillä ja sen läheisyydessä oleville rakenteille ja laitteille, sekä erikoiskäyttöpaikalla että kiertotiellä,
- erikoiskäyttäjän laiminlyönnin tai huolimattomuuden, puutteellisen tai virheellisen liikenteen ohjauksen tai muun erikoiskäyttäjistä riippuvan syyn vuoksi erikoiskäyttöpaikalle päässeelle yleiselle liikenteelle,
- yleiselle liikenteelle kiertotiellä tien huonon kunnon takia sekä
- erikoiskäyttöpaikan ympäristölle.

Erikoiskäyttäjän vastuuseen liittyy kaikissa tapauksissa täysi korvausvelvollisuus. Kun yleistä tietä, sen rakennetta tai laitetta on kohdannut erikoiskäytössä vahinko, erikoiskäyttäjän tulee ensi sijassa itse korjata omalla kustannuksellaan vaurioitunut kohta tieviranomaisen hyväksymään kuntoon. Jos erikoiskäyttäjä ei pysty korjaamaan vauriota tai ei tieviranomaisen vaatimuksesta huolimatta sitä tee muusta syystä, hänen tulee suorittaa vaurion korjaamiseksi tehdyistä toimenpiteistä täysi korvaus tieviranomaisen esittämän laskun perusteella. Muun erikoiskäytössä sattuneen vahingon erikoiskäyttäjä korvaa yleensä vahingon kärsineen kanssa sopimallaan tavalla.

Vastuuta koskeva ehto sisällytetään erikoiskäyttölupaan.

7.3 Teiden erikoiskäyttöä koskeva ilmoitusvelvollisuus

Toiminnan alkaessa erikoiskäyttöpaikalla siitä on ilmoitettava paikalliselle tieviranomaiselle ja jos ko. tien osa joudutaan sulkemaan yleiseltä liikenteeltä, myös paikalliselle poliisille hyvissä ajoin ennen toimintaan ryhtymistä. Näillä viranomaisilla on oikeus antaa tien kunnossapidosta tai liikenteen ohjauksesta, turvallisuudesta tai valvonnasta johtuvia, erikoiskäyttöä koskevia määräyksiä, jos paikalliset olosuhteet sitä edellyttävät.

Vastaavanlainen ilmoitusvelvollisuus voidaan asettaa ehdoksi myös toiminnan keskeytymiselle tai päättymiselle erikoiskäyttöpaikalla, jos se katsotaan tarpeelliseksi. Samassa yhteydessä on määrättävä aika, jonka kuluessa ilmoitus toiminnan keskeytymisestä tai päättymisestä on annettava.

Jos ilmoitus erikoiskäytön alkamisesta annetaan luvassa määrätyn ilmoitusajan umpeuduttua, tieviranomainen tai poliisi voi siirtää ko. toiminnan alkamista tarpeelliseksi katsomallaan ajalla eteenpäin niissä tapauksissa, joissa toiminnalle ei ole määrätty tarkkaa alkamisajankohtaa, kuitenkin enintään ennalta määrätyn ilmoittamisajan verran ilmoittamishetkestä lukien. Ilmoittamisvelvollisuutensa kokonaan laiminlyöneeseen sovelletaan, mitä määräysten vastaisesta erikoiskäytöstä on mainittu kohdassa 8.

8. TEIDEN ERIKOISKÄYTÖN VALVONTA

8.1 Yleistä

Yleisten teiden erikoiskäytön valvonnan tarkoituksena on estää laitton ja määräysten vastainen erikoiskäyttö, edistää erikoiskäyttöön liittyvän toiminnan harjoittamista ja tieliikenteen sujumista sekä molempien turvallisuutta ja hankkia tietoja erikoiskäytön edellytysten parantamiseksi. Yleisten teiden erikoiskäytön valvonta kuuluu tieviranomaisille ja poliisille.

Valvonnassa noudatetaan seuraavassa esitettyjä periaatteita. Lentotoiminnan osalta valvontaa on käsitelty myös kohdassa 3.12.

8.2 Tarkastukset ja seuranta

Valvontaan kuuluvat erikoiskäyttöpaikoille tehtävät tarkastukset ja erikoiskäyttölupiin ja erikoiskäytöstä havaittuihin rikkomuksiin ja puutteisiin perustuva seuranta.

Tarkastuksia tehdään tarpeellisessa määrin ja niissä kiinnitetään huomiota mm. seuraaviin seikkoihin:

- onko tien erikoiskäyttäjällä ao. viranomaisen myöntämä lupa, jos tällaista lupaa tarvitaan, ja noudattaako hän sitä erikoiskäytössä,
- ilmeneekö erikoiskäytössä sellaisia seikkoja, jotka vaarantavat erikoiskäytön tai yleisen liikenteen turvallisuutta, vaikeuttavat kohtuuttomasti yleisen liikenteen sujumista tai ruuhkauttavat sen tai ovat muutoin erikoiskäytössä noudatettavien periaatteiden vastaisia ja joiden ehkäisemiseksi ei erikoiskäyttöluvassa tai muissa ohjeissa ole annettu määräyksiä.

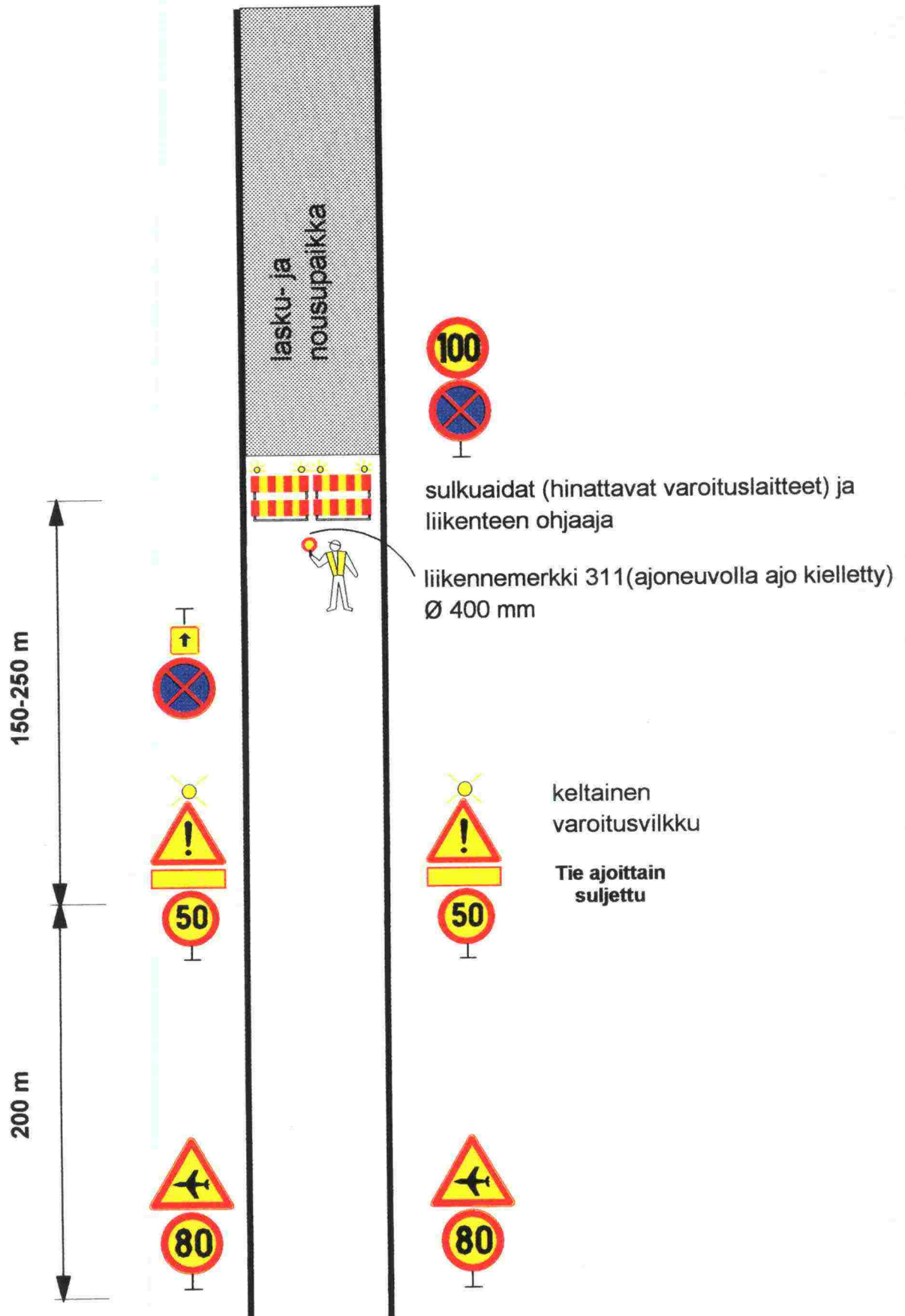
Valvovan viranomaisen tulee puuttua havaitsemiinsa epäkohtiin vaatimalla erikoiskäyttäjää ryhtymään tarvittaviin toimenpiteisiin epäkohtien korjaamiseksi ja tarpeen vaatiessa keskeyttää erikoiskäyttö kokonaan.

Jos epäkohdat eivät johdu erikoiskäyttöluvan määräysten, ehtojen tai erikoiskäytöstä annettujen ohjeiden noudattamatta jättämisestä, valvontaviranomaisen tulee lisätä erikoiskäyttölupaansa tarpeelliseksi katsomansa väliaikaiset lisäehdot ja ilmoittaa asiasta luvan myöntäneelle viranomaiselle luvan muuttamiseksi pysyvästi.

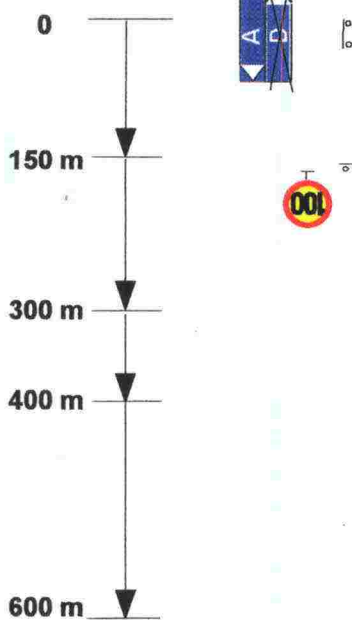
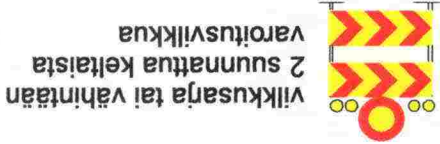
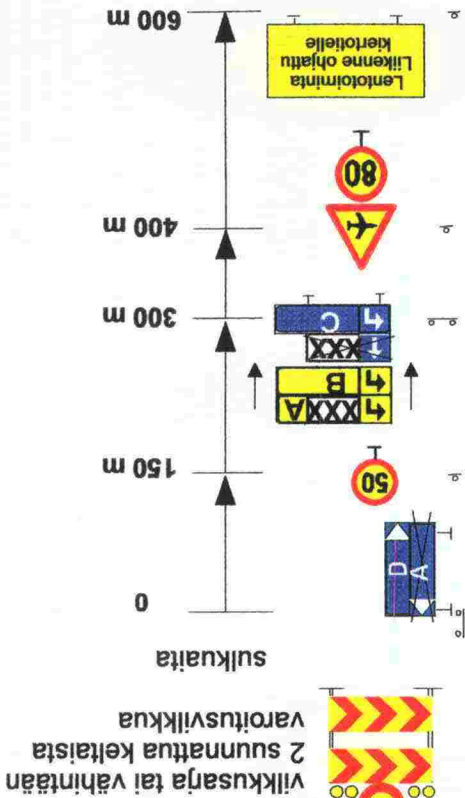
Havaittaessa yleisten teiden erikoiskäyttöä, johon ei ole voimassaolevaa lupaa, tällainen toiminta on keskeytettävä ja ryhdyttävä toimenpiteisiin toiminnan estämiseksi vastaisuudessa.

Kun yleisen tien erikoiskäyttö havaitaan lupaehtojen tai muiden määräysten vastaiseksi, tällainen toiminta tulee keskeyttää ja toimintaan myönnetty lupa peruuttaa, jos rike on erityisen merkittävä. Muussa tapauksessa erikoiskäytön suorittajalle tulee antaa kehoitus korjata puutteet ja noudattaa vastaisuudessa lupaehtoja ja muita määräyksiä. Toistuvasti lupaehtoja tai muita määräyksiä rikkovalle ei tule myöntää uutta lupaa kyseiseen tai vastaavaan toimintaan.

**Lasku- ja nousupaikan sulkeminen
ja merkitseminen tiellä, jonka
nopeusrajoitus on 100 km/h.**



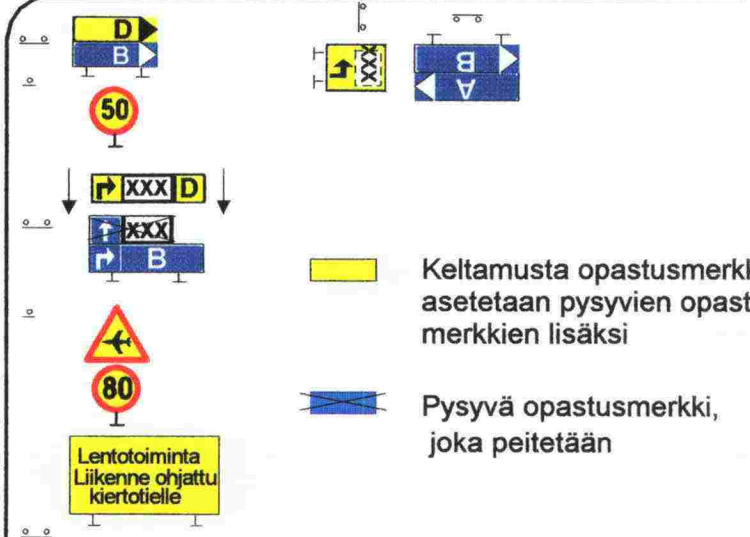
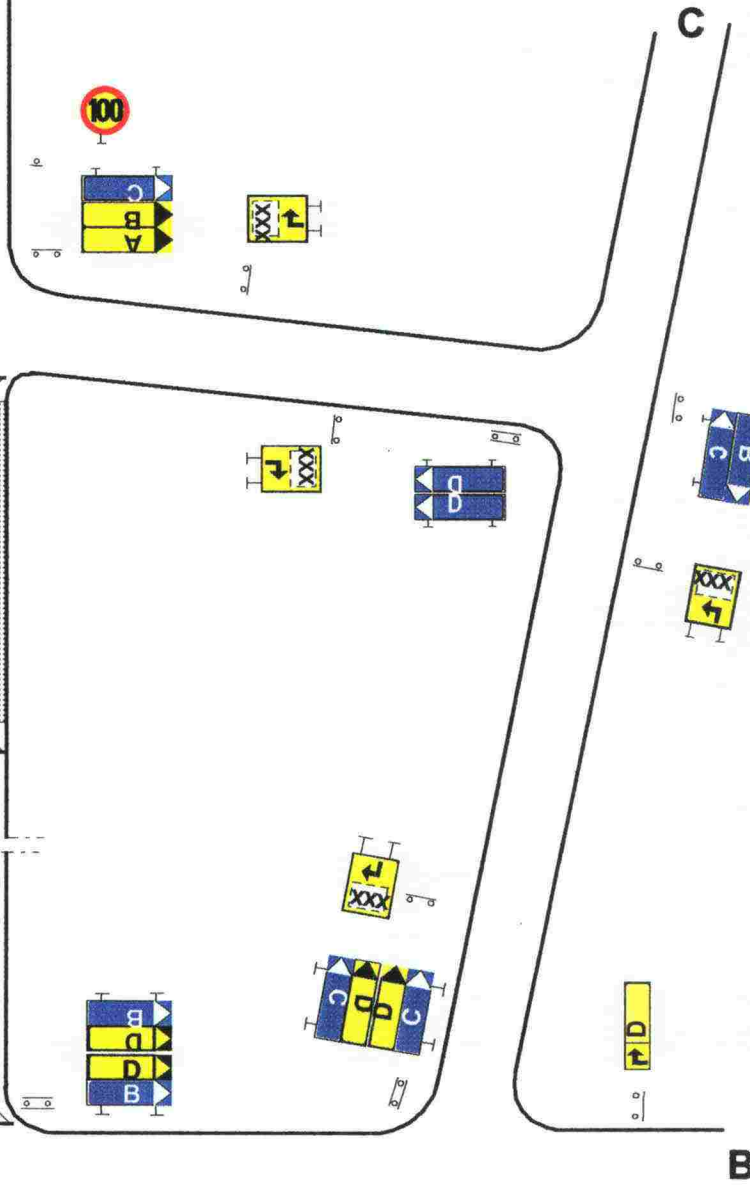
Lasku- ja nousupaikan sulkeminen ja merkitseminen tiellä, jonka nopeusrajoitus on 100 km/h, kun liikenne ohjataan kiertotielle



D

Lasku- ja nousupaikka

A



- Keltamusta opastusmerkki, joka asetetaan pysyvien opastusmerkkien lisäksi
- Pysyvä opastusmerkki, joka peitetään

ISBN 951-726-359-7
TIEL 2120006