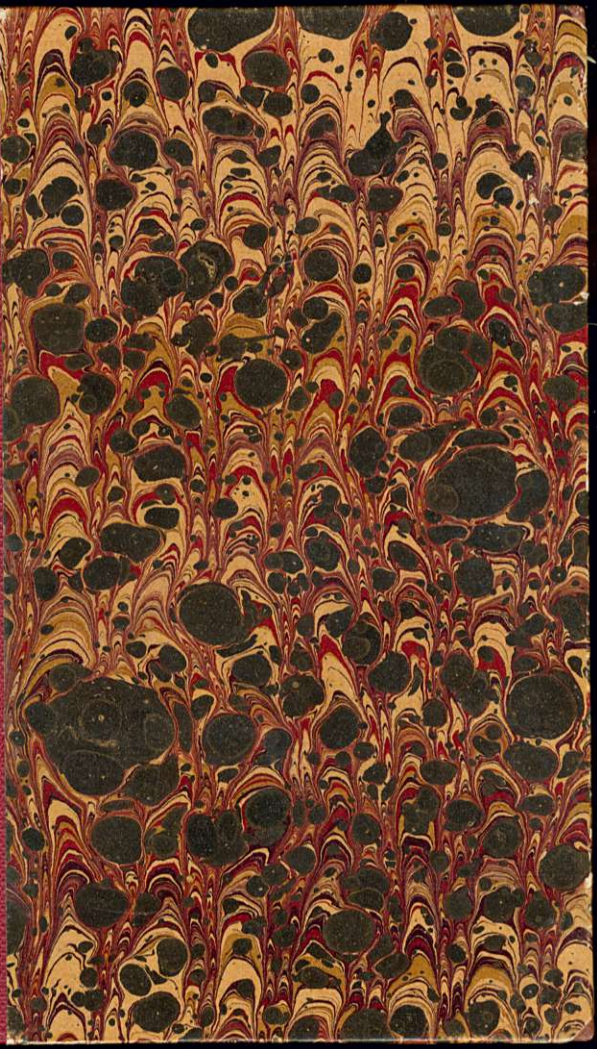


*Kesven kirjaston rintamasäännöt*



11







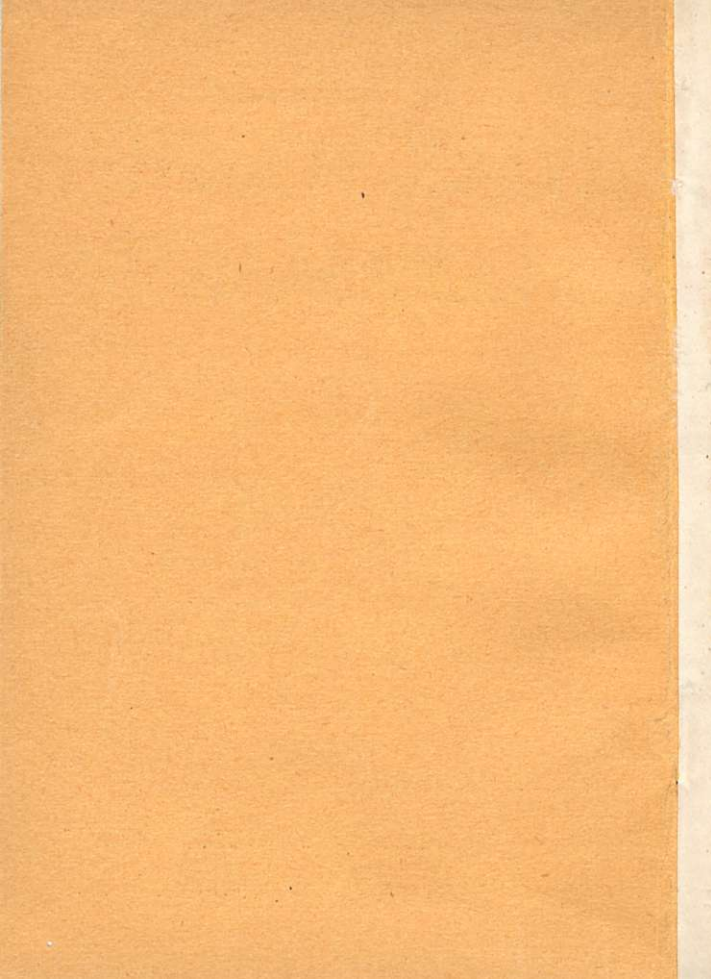
*J. Kurko*

# KEVYEN TYKISTÖN RINTAMASÄÄNNÖT



---

TYKKIHARJOITUKSET



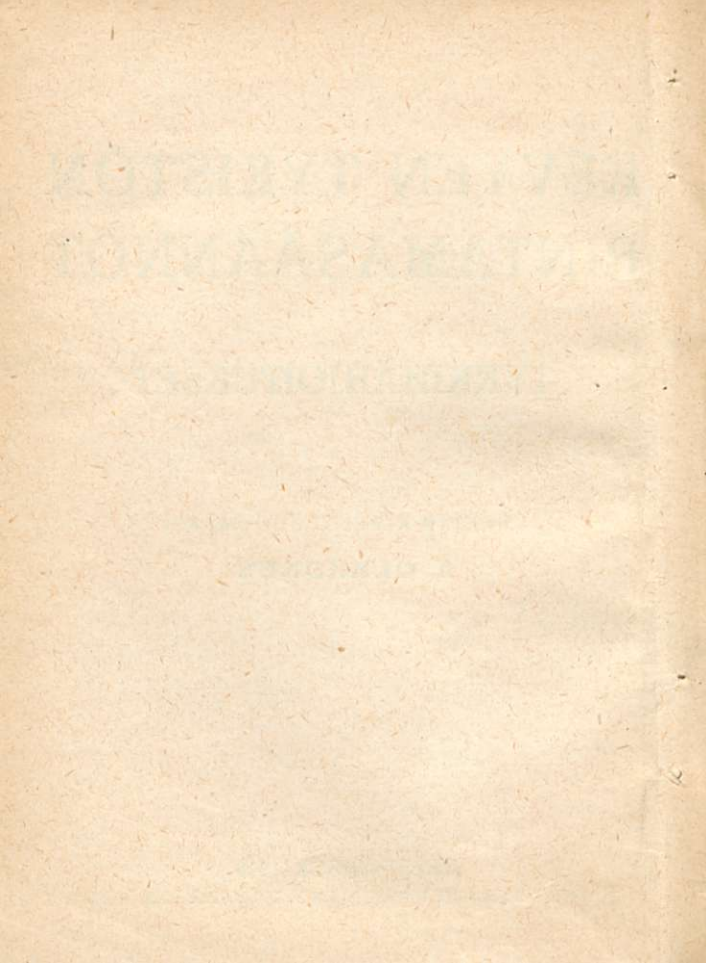
# KEVYEN TYKISTÖN RINTAMASÄÄNNÖT

TYKKIHARJOITUKSET

VENÄJÄN KIELESTÄ SUOMENSI

A. OLKKONEN

HELSINGISSÄ 1918  
KANSANYVALTUUSKUNNAN KIRJAPAINOSSA





# Kevyen tykistön rintamasäännöt.

## Tykkiharjoitukset.

---

### Luku I.

#### *Miehistön persoonallinen luku ja paikka.*

Miehistön persoonallinen luku ja paikka.

1) Tykki ja laatikko ovat, niinkuin yhteinen sääntö, jakamaton taistelu yksikkö.

2) Liikkeitä varten tykin luona tulee olla tykkifeierverkeri (päällikkö) ja 6 numeroa.

N:o 1) suuntaaja.

N:o 2) lukkomies.

N:o 3) lataaja.

N:o 4) ohjaaja.

N:o 5) asettaja.

N:o 6) laatikko eli varastomies.

3) Ampumatarvelaatikko ampumisen aikana asetetaan tykin viereen  $\frac{1}{2}$  askelta vasemmalle — 1 askel taisteluakselin taa (piiri N:o 1).

Ylimmäinen osa kilpeä nostettava, alimmainen laskettava. Laatikon ovi avattava ja ales laskettava. Kaksi patruunalaatikkoa otettava ulos ja avattava, sekä pantava laatikon oven ja numerojen (miehistön) väliin.

4) Tykki feierverkkeri on tykin päällikkö; hän on velvollinen:

a) rintamalla asettaa tykin mahdollisimman taseisesti ilman kaltevuutta sivullepäin; määrätä kaivettavaksi vako lavetin pönkätueksi.

b) tykkiä asetettaessa peitetyllä rintamalla — määrätään N:o 1 tykin piippua suunnatessa aseman harjan yli arvioida vähin tähtäys, kuin tykin akselin suuntaan, niin myös kahden puolen siitä, lähipitään piirin suoraa kulmaa (3,0—4,0 kulmamittaimen jakoa);

c) Tarkastaa että vastapäätä tykkiä ei olisi mitään esineitä, jotka voisivat saattaa ennenaikaisia schrapnellin räjähdyksiä;

d) tarkastaa että numerot oikein ja pikaisesti toimivat;

e) tarkastaa että aineelliset osat ovat kelvollisessa kunnossa ja ryhtyä toimenpiteisiin vikojen poistamiseen;

f) tarkastaa että tykille ampumatarpeiden saanti on keskeytymätön.

g) määrätä tykin siirrettäväksi toiseen paikkaan (1 ½—2 askelta), jos maaperä lavetin peräosan alla on pehmennyt (tähtäyspisteellä 100:n sylen ja lyhyemmällä matkalla — siirrettävä samaan suuntaan);

h) ottaa vastaan ja kirjoittaa muistiin tykin suuntaaminen ja ilmoitettava omalle miehistölle niitten lopullinen tarkoitus; kirjoittaa muistiin tähtäyksen numerot, asettaminen, joka on saatu tykin merkinässä;

i) amunnassa suoralla suuntaamisella, kun tähtäyspiste tulee näkymättömäksi tai huonosti näkyväksi, käskeä N:o 1 muuttaa jaettavaan suuntaan;

j) amunnassa maaliin vaaranalaisessa läheisyydessä — osottaa N:o 1 maalin paikan;

k) taistelun aikana pitää silmällä, että numerot käyttäisivät hyväkseen kilpeä ja ampumatarvelaatikkoa suojanaan vihollisen laukauksilta ja ampumisen väliaikoina — käskeä kaivaa pieniä kuoppia numeroille ja suojuksia tykille ja ampumatarvelaatikolle, jos siitä on tullut määräys;

l) jos patruuna ei laukia kun kahdesti on vedetty liipasimesta, — käskeä ladata tykki uudella patruunalla;

m) jos hylsy takertuu kanavaan käskeä N:o 4 lyödä ulos se piipun suun kautta puhdistus tangolla.

n) hylsyn takertuessa käytetään, niin kuin on määrätty lisäyksessä II.

o) siltä varalta jos itse taistelussa poistuu rivistä määrättävä sijainen tykki numerojen miehistöstä.

Tykkipäällikkö asettuu laatikon taa, 1:n askeleen päähän N:o 3 ja 5; tykin toiminnan aikana oleskelee siellä, missä näkee tarpeelliseksi, suojella itseään kilven tai laatikon takana, riippuu siitä missä milloinkin oleskelee.

N:o 1. — vasemmalla puolen lavettia, kasvot kenttään päin;

N:o 2. — oikealla puolen lavettia, kasvot edelliseen päin; molemmat tiukasti kiinni rungossa, sen korkeudella;

N:o 3. — 1 askel laatikon taa, vastapäätä sen oikeanpuolista osaa, kasvot kentälle päin;

N:o 4. — vastapäätä lavetin ohjauslaitetta, kasvot lavettiin päin, samassa tasossa kun N:o 2;

N:o 5. — laatikon keskikohdan takana, kasvot kentälle päin, samassa tasossa kun N:o 3;

N:o 6. — vasemmalla N:o 5:ltä kasvot lavettiin päin, vasemmalla olkapäällä tiu-

kasti kiinni laatikon vasemmanpuolista osaa;

N:o N:o 1, 2 ja 4 suojelevat itseään kilvellä,

N:o N:o 3, 5 ja 6 — laatikolla.

Tykin toiminnan aikana N:o 1 ja 2 istuvat käännettävällä istuimella; tykki päällikkö ja loput numeroista, jos ne eivät saa erityistä määräystä, seisovat polvillaan, pannen polviensa alle alukset. Numeroille annetaan oikeus ottaa semmoiset asennot, millä heillä on mukava ja helppo, jääden mahdollisimmin suojelluksi, samalla tehden tehtävänsä. Lavetin potkaisun lakattua (kovalla ja tiiviillä maaperällä — 1:n laukauksen jälkeen, pehmeällä maaperällä — 2—3 laukauksen jälkeen) numerot laukauksen edellä väistyvät niinpaljon, että lavetin potkaisu ei voi heitä vahingoittaa.

Potkaisun lakattua N:o 3 asettuu sulkulaitoksen luo N:o 1 ja 4 taa — lavetin peräosalle.

## Luku II.

### *Tykin valmistus ampumiseen.*

6) Tykin ja ampumatarvelaatikon asettamisessa rintamalla — komennetaan:

*Taisteluun!*

Tällä komennolla numerot riisuvat sapelit ja rullalle käännettyt sinellit, asettavat ne kokoon 4:n askeleen päähän ampumatarvelaatikon taakse, jonka jälkeen:

N:o 1: a) riisuu peitteen tähtäyslaitoksen päältä ja asettaa sen lavetin päälle,

b) ottaa vastaan N:o 2 panoraaman,

c) asettaa sen tähtäyslaitoksen pesään,

d) siirtää vesivaa'an kannen,

e) tarkastaa kulmamittainen, tähtäimen ja vesivaa'an ja asettaa ne alkuperäiseen <sup>1)</sup> asentoon;

N:o 2: a) ottaa panoraamalaatikosta panoraaman,

b) antaa sen N:o 1,

c) laskee alimmaisen ja nostaa ylimmäisen osan kilpeä,

d) poistaa peitteen tykin peräosalta ja suulta ja yhdessä tähtäyskoneen peitteen kanssa pannaan yhteen riisuttujen sapelien kanssa,

e) ottaa ulos kenttäsokan;

N:o 3. auttaa N:o N:o 5 ja 6:

a) avaa laatikon ja laskee sen oven alas,

b) avata ja panna maahan -2 patruunalaatikkoa.

<sup>1)</sup> Alkuper. asento: — tähtäys laskettu kielteiseen määrään; kulmamittari ja vesilasi = 30-0; heijastaja = 0.

Huom. Jos tykillä ei ole ampumatarve-  
laatikkoa ja syöttäminen tapahtuu tykin  
etukärristä, joka on tykin takana, niin:

N:o 3: a) juoksee tykin etukärrille.

b) ottaa sieltä yhden laatikon patruunien  
kanssa,

c) kantaa sen tykin luo ja panee pitkin  
vasenta lavetin sivusuuntaa, N:o 1 perään,  
niin, että tykinpyörä potkastessa ei voisi  
mennä sen päälle.

N:o 4: a)

b) irroittaa lapiot, puhdistajan ja viitan  
ja panee ne 2 askeleen päähän lavetista;

N:o N:o 5 ja 6 a) avaa laatikon ja laskee  
ales oven,

b) ottaavat kaksi laatikkoa patruunien  
kanssa ja panee ne maahan,

c) avaavat patruunalaatikot;

Edellämainittujen liikkeitten jälkeen,  
tykkipäällikkö ja kaikki numerot asettu-  
vat polvilleen kukin omalle paikalleen.

### **Miehistön asettuminen taisteluasentoon.**

7) Miehistö asettuu seuraavaan asentoon  
tykin taa.

N:o N:o 1, 5 ja 2 ensimmäiseen riviin,

N:o N:o 3, 6 ja 4 toiseen riviin.

Päällikkö komentaa: miehistö tykille, mars!

N:o N:o 1 ja 3 asettuvat vasemmalle puolelle tykkiä,

N:o N:o 2 ja 4 asettuvat oikealle puolelle tykkiä,

N:o 5 asettuu lavetin peräosan taa,

N:o 6 ottaa yhden askeleen viistoon taaksepäin.

Kun miehistö komennetaan entiseen asentoon, niin komennetaan *miehistö paikoilleen!*

### Luku III.

#### *Ampuminen.*

Ampuminen schrapnellilla jaettavalla tähtäyksellä — komennettava:

1. Semmoisen maaliin!
2. Asetettava sinne!
3. Kulmamittain 00—00<sup>1</sup>)!
4. Vesivaaka 00—00<sup>2</sup>)!
5. Tähtäys 00!
6. Putki 00 (Isku! Kartessi)!

<sup>1</sup>) Kaksi ensimmäistä numeroa kuuluu renkaaseen, toiset kaksi — täht.-koneiston kulmamittarin rumpuun.

<sup>2</sup>) Kaksi ensimmäistä numeroa kuuluu kaareen, toiset kaksi — täht.-koneiston vesimittariin.



N:o 1: a) asettaa kulmamittain, vesivaan ja tähtäyksen komennettavan luvun jakoon, mainiten kaikki ne ääneen,

b) asettaa tykki määrätyyn pisteeseen,

c) milloin tykki tulee valmiiksi ampumiseen, — lausuttava: „Valmis!” ja ottaa laukaisunyöristä;

N:o 2: a) siirtä varmuslukon (jos se on ollut päällä).

b) avaa lukon,

c) kun patruuna on pantu tykin sisälle, — sulkee lukon;

N:o 3: a) ottaa vastaan patruunan N:o 4:ltä,

b) tarkastaa ja lukee ääneen putken asettamisen,

c) asettuu sulkulaitokseen luo,

d) asettaa patruunan tykin sisälle,

e) ottaa vastaan N:o 5:lta seuraavaan patruunan ja pitää sitä käsissään;

N:o 4: a) astuu lavetin ohjauslaitteen luo,

b) sen avulla siirtää lavetin peräosan suuntaajan määräyksen mukaan,

c) ottaa vastaan N:o 6:lta patruunan,

d) ojentaa sen N:o 5:lle putken asettamista varten, pitäen sitä kädessään;

e) antaa patruunan N:o 3:lle,

d) ottaa vastaan seuraavan N:o 6:lta,

N:o 5: a) kun N:o 4 ojentaa patruunan, asettaa putken komennon mukaan,

N:o 6: a) ottaa laatikosta patruunan ja ojentaa sen N:o 4:lle.

8. Ampuminen schrapnelilla jatkamattomalla tähtäyksellä suuntaamisen kanssa heijastajan ja tarkastustorven mukaan — komennettava <sup>1)</sup>):

1. Semmoiseen maaliin!
2. Suunnattava sinne!
3. Heijastaja 0! <sup>2)</sup>)
4. Kulmamittain 30—0!
5. Tähtäys 00!
6. Putki 00! (Isku! Kartessi!)

Taikka:

1. Semmoiseen maaliin!
2. Suunnattava sinne!
3. Tarkastustorvi!
4. Tähtäys 00!
5. Putki 00! (Isku Kartessi!)

Komennuksella: „Heijastaja 0”:

N:o 1—2, kukin omalta kohdaltaan, laskevat alas yläosan kilpeä.

Komennuksella: „Tarkastusputki”:

<sup>1)</sup> Näkyvä maali.

<sup>2)</sup> Suoralla eli näkyvällä koneiston tähtäyksellä heijastaja tulee olla aina asetettuna nolalla.

N:o 1 siirtää luukun kilven aukosta.

Kummassakin tapauksessa:

N:o 1 suuntaa tykin osotettua maalin kohti, heijastajan mukaan, jonka vuoksi heijastaja tulee aina olla asettuna nollalle, eli tarkastustorven mukaan;

N:o 4, ei odota määräystä N:o 1, antaa tykille lavetin peräosalla maaliin karkean suunnan.

Kaikki muut liikkeet tehdään numeroilla niinkuin amunnassa jaettavalla tähtäyksellä. Ylöosa kilpeä nostettava N:o 1 ja 2:lla heti ampumisen jälkeen heijastajan mukaan.

Kilven luukku suljettava N:o 1:llä heti ampumisen jälkeen tarkastustorven mukaan.

9. Ampuminen schrapnelilla jaettavalla tähtäyksellä ja tykin suuntaamisella heijastajan ja vesivaan mukaan — komennettava:

1. Semmoiseen maaliin!
2. Suunnattava sinne!
3. Heijastajan mukaan 0!
4. Kulmittain 30—00!
5. Vesivaaka 00—00!
6. Tähtäys 00!
7. Putki 00! (Isku! Kartessi!)

Taikka:

1. Semmoiseen maaliin!
2. Asetettava sinne!
3. Tähtäystorvi!
4. Vesivaaka 00—00!
5. Tähtäys 00!
6. Putki 00! (Isku Kartessi!)

Täytääntöönpano — vaihtoehtoisesti pyk.  
8—9.

11) Ampumiseen kranaatilla joka tapauksessa annettava pykilien 8, 9 ja 10 tavamukaisesti komenetaan:

Kranaatilla!

Vaan komentoa putken asettamisessa patruunaan ei anneta.

Kaikki numerot käyttävät samoja liikkeitä ja tähtäviä kun schrapnellilla ammuttaessa, vaan N:o N:o 3, 5 ja 6 eivät aseta putken patruunassa.

12) Laukauksen toimittamista varten — komennettava: Tykki! taikka:

Semmoinen (tykin numero).

N:o 1 laukaise;

N:o 2, laukauksen jälkeen, avaa lukon.

N:o 1 ja 2 lavetin potkaisun lakattua, kääntää istuimet ja istuvat niiden päälle.

13) Laukauksen jälkeen tykkiä ei ladata ennen tähtäyksen ja putken asettamisen

uutt komentoa, vaan asetetaan tykki tähtäysasentoon lukon ollessa auki.

Schrapnelli putket, jotka ovat N:o N:o 3, 5 ja 6:lla, varustetaan viimeisen komennon johdosta, s. o. (ilman eri komentoa).

Tykin laatiminen ilman minkäänlaista muutosta asettamisessa — komennettava:

Tulta!

Tykin latauksen jälkeen laukaus toimitetaan komennuksella:

Tykki! taikka: Semmoinen! (tykin numero).

14) Ammunnassa siinä tapauksessa, milloin ampumatarvelaatikkoa ei ole, tykin syöttäminen tapahtuu tykin etukärristä, tykkipäällikkö auttaa N:o 3 asettamaan putket patruuneissa.

14) Komennuksella:

1. Yksi patruuna (Kaksi patruunaa)!

2. Pika tuli!

Tykillä toimitetaan komennetun luvun laukauksia, jonka vuoksi N:o 1 joka laukauksen edellä tarkastaa suunnan.

16) Komennuksella:

Kartessi!

Tykillä toimitetaan laukaukset, heti kun on valmis, tykkipäällikön komennuksen mukaan:

Semmoinen! (tykkinumero).

17. Ammunnassa putken asetettuna „Kartessille” a) tykin suunta korjataan ainoastaan suurissa eroavaisuuksissa.

b) hatut välimatkaputkista saavat olla poistamatta.

18. Ammunnassa liikkuvaan ja suoraan eli näkyvään maaliin:

N:o 1: a) asettaa tykin maalia kohti keskeytymättä komennukseen saakka:

Tykki! taikka: Semmoinen! (tykin numero)

b) Tällä komennolla, odotaan maalin saavutusta tähtäyslinjalle, laukaisee.

Tykkipäällikkö ja loput numeroista toimivat samoin, niinkuin ammunnassa jaollisella tähtäyksellä.

19. N:o N:o 5 ja 6 käyttävät hyväkseen joka väliaikaa ammunnassa, korjatakseen hylsytyhjin laatikoihin, ja hylssylaatikot ampumatarvelaatikoihin.

20) Siinä tapauksessa jos panos ei laukia N:o 1 laskee liipaisimen vielä kaksi kertaa; jos ei laukausta seuraa, nii tykkipäällikön käskyn mukaan N:o 2: a) ottaa ulos patruunan tykin kanavasta ja pitää sitä käsissään,

b) sulkee lukon sen jälkeen, kun N:o 3 on pannut uuden patruunan,

c) antaa N:o 3:lle tykistä otetun patruunan;

N:o 3: a) asettaa tykiin kädessään olevan patruunan,

b) ottaa vastaan N:o 2:lta patruunan, joka ei ole tykissä lauennut, ja

c) panee sen laatikkoon tai antaa sen N:o 5:lle samaa tarkoitusta varten.

21) Kaikkien liikkeiden pysäyttämistä varten komennettava:

Seis!

Numerot lakkaavat kaikki liikkeet ja pysyvät samoilla paikoilla, missä heidät, tämä komento tapasi.

Tykkipäällikkö antaessaan tätä komentoa nostaa kätensä ylös.

Tykin suunnan aseman merkintä. Siirto suorasta suuntauksesta jaettavaan.

22) Ampumisessa suoralla suuntauksella joka tapauksessa, paitsi ampumista liikkuvaan maaliin, tehdään merkintä tykin suunnan aseman korkeudesta, ilman viivykettä ampumisessa.

Tykkipäällikkö osottaa N:o 1 merkinnän pisteen; N:o 1 ilmoittaa tykkipäällikölle

saadun vesiva'an sekä kulmamittaimen aseman merkinnän panoraamassa.

Jos suunnan merkinnässä tykin suunnassa ei löydy tähtäykseen sopivaa esinettä, niin tykkipäällikön käskystä asetetaan viitat.

Viitan asettaa N:o 4.

24) Jos ampumisen aikana suoralla suunnalla maalipiste tulee näkymättömäksi tai huonosti näkyväksi, niin tykkipäällikön käskystä N:o 1 suuntaa tähtäyspisteen, merkinnässä saadun kulmamittaimen ja vesiva'an aseman.

Muutokset kulmamittaimen, vesiva'an, tähtäyksen ja putken asettamisessa. Maalin muutos. Latinkin muuttaminen.

24) Muutosta varten kulmamittaimen asettamisessa — komennettava:

Oikealle (Vasemmalle) 00!

Talkka: Kulmamittain 00—00! (Kulmamittaimen uuden jaon luvut).

Muutokset vesiva'an asettamiseen — komennettava:

*Vesivaaka* 00—00! (vesiva'an jaon uudet luvut).

Taikka *Vesivaaka enemmän* (vähemmän) 00!

Muutokset tähtäyksen asettamiseen — komennettava:



00! (uuden tähtäyksen jaon luvut).

N:o 1: a) muuttaa aseman (kulmamittaimen, vesiväanjan tähtäyksen).

b) mainitsee ääneen uuden tähtäysasemaan,

c) parantaa tykin suunnan N:o 4:n avulla,

d) kun tykki on valmis laukaistavaksi, lausuu „valmis” ja ottaa nyöristä.

Huom. N:o 2 auttaa N:o 1 tähtäyksen muuttamisessa.

25) Muutokset putken asettamisessa schrapnellissa — komennettava.

Putki 00—00!

Taikka: Isku (Kartessi).

Jos tykki ei ole ollut ladattuna:

N:o 3, 5 ja 6 muuttavat putken asettamisen schrapnellissa, joka on heidän käsissään, jonka jälkeen:

N:o 3 mainitsee ääneen uuden asettamisen ja lataa tykin.

Jos tykki on ollut ladattuna:

N:o 2: a) ottaa patruunan ulos tykin kanavasta ja pitää sitä kädessään,

b) sulkee lukon sen jälkeen kun N:o 3 panee uuden patruunan tykin sisälle,

c) antaa N:o 3 tykistä pois otetun patruunan, N:o N:o 3, 4, 5 käyttävät samaan

tapaan, kun tykki ei ole ollut ladattuna, jonka jälkeen:

N:o 3 a) ottaa N:o 2:lta tykin kanavasta ulos otetun patruunan ja

b) muuttaa putken, asettaa viimeisen komennon mukaan.

26) Maalin siirto (tulen muutto) — komennettava:

1. Seis!

2. Semmoiseen maaliin!

Edelleen, jos tarvitaan, lisättävä komennuskuntaa kulmamittaimen, vesiva'an, tähtäyksen ja putken muuton asettamisessa.

Täytäntöönpano ylläolevan mukaan.

27) Latinkia muutettaessa — komennettava:

1. Seis!

2. Kranatilla!

Taikka: 1. Seis!

2. Sshrapnellilla — putki 00! (Isku! Kartessi!).

Täytäntöönpano ylläolevan mukaan.

Latauksen purkaus tykistä. Täydellinen lakkautus ja väliaikainen tulen tulen pysäyttäminen.

28) Väliaikaisessa tulen lakkautuksessa — komennettava:

Patruuna ulos!

Ladattu tykki puretaan; senjälkeen:

N:o 2 jättää lukon auki;

N:o N:o 3, 5 ja 6: a) asettavat putket „Kar-teissille” heillä kädessään oleviin schrap-nelleihin.

b) panevat patruunat laatikoihin,

c) panevat tyhjäät hylssyt laatikoihin ja niiden kanssa laatikot — ampumatarvelaa-tikoihin. Tämän täytöntöönpantua kaikki numerot asettuvat omille paikoilleen (pyk. 5).

Tykki jää asetettuna maalia kohti.

Tarpeita ei korjata.

29) Kun tuli täydellisesti lakkautetaan — komennettava:

Lakattava!

Ladattu tykki puretaan latauksesta, jon-ka jälkeen N:o 1: a) laskee sulkulaitoksen kielteiseen asentoon,

b) siirtää lavetin keskiasentoon,

c) asettaa tähtäimen ja vesiva'an alku-peräiseen asentoon, mutta panoraaman kul-mamittaimen 00—00,

d) sulkee vesiva'an kannen,

e) auttaa N:o 2 kilven yläosan laskemi-  
sessa,

f) ottaa tähtäimestä panoraaman ja antaa sen N:o 2:lle,

g) kääntää istuimen;

N:o 2: a) sulkeen lukon,  
 b) asettaa kenttä sokan,  
 c) kääntää istuimen,  
 d) laskee kilven yläosan (N:o 1:n avulla),  
 e) nostaa kilven alaosan,  
 f) ottaa vastaan N:o 1:ltä panoraaman ja asettaa sen panoraamalaatikkoon;

N:o 3: a) ottaa vastaan N:o 2:lta patruunan ja, jos se on schrapnelli, asettaa putken „Kartessille”,

b) asettaa patruunan laatikkoon,  
 c) auttaa N:o N:o 5 ja 6 asettamaan hylssyjä laatikkoon ja laatikkoa ampumatarvelaatikkoon;

N:o 4 kääntää ohjauslaitteen;

N:o N:o 5 ja 6: a) asettavat putket schrapnelleissaan „Kartessille”,

b) asettaa patruunat ja tyhjät hylssyt laatikoihin,

c) panee patruunalaatikot ampumatarvelaatikoihin ja sulkee oven,

Yllämainitun numeron tehtävän täytettyä, tykkipäällikön käskystä:

a) siirtävät tykin sen pyörillä ja kärsällä tehdyistä vaoista,

b) sitovat kaiken irtipäästetyt tarpeet ja peittävät suojuspeitteellä,

e) vyöttävät itsensä sapeleilla ja panevat päälleen rullalle käännetyt sinelit ja asetuvat paikoilleen. (pyk. 5 piir. 1).

## Luku IV.

### *Michistön persoonallinen suojeleminen.*

30) Ampumisen aikana tykkipäällikkö ja numerot ilman eri komentoa asetuvat suojaan kilven ja ampumatarvelaatikon taakse.

Huom. Jos jonkun syyn takia tykillä ei ole ampumatarvelaatikkoa, niin siitä voipi ottaa pois kilvet <sup>1)</sup>, ja tuoda tykin luo ja aseteltava tykkipäällikön osotuksen mukaan oikealle eli vasemmalle puolen tykkiä. Poistaavat kilvet ampumatarvelaatikosta ja kantavat tykin luo: N:o 5 — etumaisen kilven, N:o 6 — takimmaisena; molemmat numerot, tykkipäällikön osotuksen mukaan, joko jäävät tykin luo, suojellen itsiään kilvellä, taikka palaavat ampumatarvelaatikon luo.

Kilvet korjataan tykiltä ja kiinnitetään laatikoon samoilla numeroilla komennuksella „Lakattava”.

<sup>1)</sup> Uudesta korjattu ampumatarvelaatikot v. 1900 mallia.

31) Jos tykki seisoo juoksuhaudassa taikka tykin luona on kaivettu kuoppat, niin numeroiden suojelemiseksi — komennettava:

Piiloutukaa!

N:o N:o 1, 3, 5 ja 6 piiloutuvat vasempaan kuoppaan, tykkipäällikkö ja N:o N:o 2 ja 4 oikeaan.

32) Jos on suotava numeroiden piiloutua joidenkuitten paikallisten esineitten taa, niin se tehdään saman komennon mukaan, edeltäpäin hyväksytyjen määräyksien mukaan.

## Luku V.

### *Rivistä poistuneitten numerojen täyttäminen*

33) Siinä tapauksessa jos tykkipäällikkö poistuu rivistä, tykkipäälliköksi astuu edeltäpäin määrätty sijainen, minkä ohella hän jatkaa oman numeron tehtäviä.

Numerojen vähennykset täytetään tykkipäällikön osotuksen mukaan.

Tarpeen vaatiessa, tykkipäällikön täytyy hoitaa myös numerojen tehtäviä, niin myös sitä varten pannaan osaa ottamaan N:o N:o 7 ja 8 jos on semmoiset määräykset tykille.

## Luku VI.

*Lepo ja numeroiden kokoominen.*

34) Komennetaan:

Lepo!

Tämä komento annetaan silloin kun tykki ei ole ladattuna.

a) N:o N:o 3, 5 ja 6 asettaavat „Kertesille” heillä kädessään olevien schrapnellin putket,

b) panevat patruunat laatikoihin,

c) tykkipäällikkö ja numerot korjaavat pukuaan ja varuksiaan ja saavat ottaa vapaanasennon lepoa varten; poistua tykiltä saavat ainoastaan päällikön luvalla.

35) Komennuksella:

1. Tykkiin!

2. Mars!

Tykkipäällikkö ja numerot asettuvat 1 askeleen päähän tykin kärsän taa (ohjauslaitteen, jos se on käännetty), kasvot tykkiin päin, kahteen riviin, oikealta numerojärjestykseen: parittomat numerot — ensimmäiseen, parilliset — toiseen riviin, tykkipäällikkö numerojen oikealla sivustalla.

36. Komennuksella:

1. Tykille!
2. Mars!

Tykkipäällikkö ja numerot asettuvat omalle paikalle tykin luona (pyk. 5).

## LISÄYS I.

### **Liikkeitten täyttäminen tykin luona.**

#### *Panoraaman kulmamittain.*

a) Vasemmalla kädellä käännettävä ylös siirtäjä kielteiseen asentoon saakka ja pidettävä siinä asennossa.

b) oikealla kädellä käännettävä heijastajan nuppia ja karkeasti asettaa komenne-  
tun kulmamittain renkaan jako vastapäätä osottajaa.

c) laskea alas siirtäjä.

Huom. Jos siirtäjä ei asettunut omalle paikalleen, pystysuoraan asentoon, niin ei millään muotoa saa koettaa laskea sitä, painaen kädellä, vaan riittää kääntä köykäisesti rumpu eli heijastaja (panoraaman nuppi), jonka jälkeen siirtäjä laskeutuu.

d) kääntäen oikealla kädellä kulmamittaimen rumpua, *tarkkaan* asetettava komenne-  
tun renkaan ja rummun jako.



### *Koneiston heijastaja.*

Kääntäen oikealla kädellä heijastajan rumpua, siksi kunnes komennettu jako ei asetu vastapäätä osottajaa.

### *Vesivaaka.*

Kääntäen oikealla kädellä vesivaan rumpua, asetettava ensin osottaja vastapäätä komennettavaa vesivaan kaaren jakoa, sen jälkeen — komennettu rummun jako vastapäätä vastaavaa osottajaa.

### *Tähtäys.*

a) oikealla kädellä käännettävä itseensä päin (lavetin kärsään) keskinen tulppa kielteiseen asemaan saakka ja pidettävä siinä asemassa.

b) Vasemmalla kädellä, ottaen panoraa-man pesästäalapuolelta kannattimen laatikkoa, siirtäen tähtäyksen laatikosta ylös ja asetettava karkeasti komennettuun jakoon.

c) laskea keskeinen tulppa.

d) Kääntäen oikealla kädellä madon (ruuvin) nuppia, asetettava tähtäys tarkkaan komennettuun jakoon.

### *Suuntaminen.*

#### *Jako.*

a) Asetettava kulmamittain, vesivaaka ja tähtäys komennuksen mukaan.

b) Kääntäen oikealla kädellä nostokoneiston kädensijan, *karkeasti* siirtää vesivaan pullo keskiasentoon.

c) Tähtäyskoneiston heijastaja käännettävä nupista tähtäyspisteeseen, antaen tarvittavia määräyksiä lavetin ohjauslaitteen liikkeissä.

d) Katsoen koneiston tarkastustorveen *tarkkaan* siirrettävä vaakasuoraan heijastajan linjaan tähtäyspiste, tehden vasemalla kädellä liikkeitä koneen kääntämisessä.

Huom. Jos tähtäysasennon piste on tykistä 100 syltä vähemmän, niin kääntökoneistoa ei saa käytäntöön panna.

e) *Tarkkaan* asetettava vesivaan pullo keskiasentoon, tehden liikkeitä koneistossa oikealla kädellä.

Heijastaja voipi olla millä jaolla tahansa, kunhan suuntamiseen piste olisi heijastajan näköpiirissä, senvuoksi, ennen suuntaamista sitä voipi nostaa ja laskea.

Huom. Siinä tapauksessa jos panoraaman optilliset osat rikkoontuvat pystysuoran suuntamiseen saattaa tehdä aputarkastuslaitteen mukaan, oikealla puolen kiinnitettyyn panoraaman nuppiin; sen vuoksi silmä tule olla niin lähellä kun suinkin (melkein kiinni) silmälistan rakoa. Suuntaaminen sisältö on se, että saisi mahtu-

maan suuntamispuisteen tarkastuslaitteen esineen keskelle kahden langan väliin.

*Suora (jakamaton).*

1. Tarkastustorveen mukaan.

a) Asetettava komennon mukaan tähtäys.

b) Heittää tarkastustorven pikkukilven (diafragman) ja osottaa tykki niin, että maali sattuisi tarkastustorven näköpiiriin, antaen tarvittavia määräyksiä ohjauslaitteen liikkeissä.

Huom. Karkean maaliin säännönmukainen numero on velvollinen tykinrungolla, ei odottaen suuntaajan määräystä.

a) Laskea tarkastustorven pikkukilven (diafragman) siirtää tarkastustorven hiuksen ristetyksen maaliin, tehden liikkeitä oikealla kädellä nosto, — mutta vasemalla käntökoneistossa.

2. Heijastajalla:

a) Asetettava heijastaja 0:lle ja kulmittain 30:lle—00:lle taikka kometulle luvulle.

b) Laskettava yläosa kilpeä.

c) Edelleen menetellään niinkuin määrätty suuntamista varten tarkastustorven mukaan, suunnaten tarkastustorven risteys suuntauspisteeseen.

## Suunnatun tykin merkintä.

### *Pisteen merkintä löytyy.*

a) Katsoen panoraaman tarkastustorveen, yhdistää heijastajan pystysuoraviiva pisteen merkintään, toimien niinkuin kulmamittaimen asettamisessa: ensin kääntäen heijastajaa (panoraaman nuppia), senjälkeen kääntäen kulmamittaimen rumpua.

b) Suunnattaen vesiva'an pullo keskeiseen asentoon, kääntäen vesiva'an rumpua.

c) Lukea ääneen saatu kulmamittaimen ja vesiva'an sijoitus.

### *Pisteen merkintää ei ole.*

Ei lyödä pois tykin suusta:

a) Asettaa tykin taa viitan, mahdollisimman kauemmas siitä.

b) merkittävä viitan mukaan,

c) Merkitä paikan päällä taistelupyörien asema.

## **Panoraaman asettaminen panoraaman tähtäyspesään ja poisottaminen.**

### *Asettaminen.*

a) Helpottaa ruuvipuristusta panoraamapesässä.

b) Ottaa panoraama yläosasta oikealla kädellä.

c) Vasemmalla kädellä käännettävä pesän linkku kielteiseen asentoon syrjään, kellonviisarin liikkeen vastakkaiseen suuntaan.

d) Pantava panoraama panoraaman tähtäy pesään ulkonevalla pesään.

e) Päästettävä linkku.

f) Painettava kielteiseen asemaan ruuvipainake panoraama pesässä; painaa ylenmäärin ei tarvitse.

Panoraaman asettamisessa on hyödyllistä köykäisestä kääntää sitä kädellä niin, että sen ulkonema, painuen pesään, puristuisi sen vasemmalla puolen vielä ennen puristusta.

### *Poisottaminen*

a) Helpottava ruuvipuristus panoraama-pesässä.

b) Otettava panoraama yläosasta oikealla kädellä.

c) Vasemmalla kädellä käännettävä kielteiseen asemaan pesän linkku syrjään, kellonviisarin kulkusuunnan vastakkaiselle puolelle.

d) Jonka jälkeen, linkun kierrolla panoraama tulee ylös nostettua, oikealla kädellä

varovasti otettava ulos pesästä, välttämättä tarkastustorven iskuapesän reunoihin; ulos ottaessa pidettävä vasemman käden sormilla pesän linkku ulosvedetyssä asennossa.

Huom. Jos pesässä on vieteripuristus, niin liike a) jää pois.

### **Panoraaman asettaminen lavetissa olevaan laatikkoon.**

a) Pantava kulmamittain 00—00 ja heijastaja 0.

Huom. Asettaminen tulee olla toimitettuna panoraaman pesästä ulosottamiseen saakka.

b) Otettava panoraama oikealla kädellä keskikohdalta ja varovasti pantava laatikkoon kulmamittain edellä niin, että kulmamittaimen rumpu tulisi alas, pesän yläpuolella kylkien (tukien) puuesineihin (tykkeihin).

c) Siirtäen panoraaman tykin mukaan ja itse tukkia laatikossa, sovittaa koko asettamisen niin, että kansi voisi mennä kiinni vähällä vajvalla.

d) Sulkien laatikon kannen, asettaa lenkin kääreen päälle ja kääntäen kääreen.

## **Etukärrin laatikon lippaan avaaminen ja sulkeminen.**

### *Avaaminen.*

- a) Käännettävä salvan kääreen ylös, vastapäätä lenkin leikkausta.
- b) Ottaa lenkin kääreestä.
- c) Heittävä luuku, remmilenkin taa.

### *Sulkeminen.*

Toimitettava vastaisessa järjestyksessä.

## **Laatikon ulosottaminen ja asettaminen.**

### *Ulosottaminen.*

- a) Oikean käden sormella painettava linkun tuki kiertäen linkkua leikkauksesta pesän seinämässä.
- b) Heti kun laatikko tulee siirrettyä paikaltaan, linkku laskettava.

### *Asettaminen.*

- a) Asettaa laatikko pesään sillä puolella, missä ei ole linkkua.
- b) Tasaisesti pantava laatikko pesään, siksi kunnes linkki menee pesän seinämän leikkaukseen, sitä varten siirtyminen pääs-

sä jonkun verran suurenee puristus laatikossa.

### **Laatikon avaaminen ja sulkeminen.**

#### *Avaaminen.*

- a) Painettava koukun nuppia ja päästettävä vipusin.
- b) Heitettävä syrjään vipusin.
- c) Heitettävät syrjästä kannet.

#### *Sulkeminen.*

- a) Heitettävä kannet ensin numeroilla 1, senjälkeen numeroilla 2.
- b) Painettava kannet vipusimella, katsoen, että vipusin tulisi kansien ulkoneille.
- c) Painettava kädellä sideraudan tukea, siirtäen vipusimen pään koukun alle.

### **Patruunan ulosottaminen laatikosta, patruunan pitäminen ja asettaminen laatikkoon.**

#### *Ulosottaminen.*

Vasemmalla kädellä otettava patruuna keskikohdalta latinkia, ja oikjalla- hylssyn pohjasta.



### *Pitäminen.*

Asettaa patruuna hylssyn pohjalla polvea vasten, vapauttaa oikea käsi, ja vasemalla kädellä kannattaa latinkin keski-osasta.

### *Asettaminen.*

Ennen asettamista pantava putki „Kartessille”. Tarttua kiinni oikealla kädellä hylssyn pohjasta, verkalleen panna patruuna laatikkoon vastaavaan pesään; laatikossa patruunat osottaa vuorotellen vastakkaiseen suuntaan.

## **Schrapnellin putken valmistus.**

### *Hatun poistaminen.*

- a) Vapauttaa napista lenkin.
- b) Kiertävällä kädenlikkeellä erottaa oikealle rautalangan ja puristetun hatun reunan; sen jälkeen viime mainittu heitetään pois putkesta.

### *Putken asettaminen.*

Toimitetaan kädestä, kuitenkin kaiken varalta sitä varten on välimatka-avain.

*Asettaminen kädestä:*

a) Pitäen patruunaa osottajan lautasella itseensänpäin, ottaa kahdella sormella välimatkarengaan ympäri ulkonemasta.

b) Kiertäen välimatkarengasta, siksi kunnes komennettu jako ei asetu osottajan lautasta.

*Asettaminen avaimella.*

Pistettävä avaimen leuka liikkuvan välimatkarengaan syvennykseen tehden samalla tavalla, niinkuin asettaminen kädestä.

**Patruunan asettaminen tykin kanavaan ja poistaminen.***Asettaminen.*

a) Vasemmalla kädellä otettava patruuna keskikohdalta latinkia, ja vasemmalla hylssyn pohjasta.

b) Nojata keskikohdalla latinkia vasemmalle kyljille männän pesää.

c) Lähettää patruuna patruuna pesäkkeeseen oikealla kädellä niinpaljon, että hylssyn pohja ei tulisi ampumapessäkettä ulommas.

### *Ulosottaminen.*

a) Lukon avattua, ottaen vasemmalla kädellä hylssyn pohjasta ulosotettavan patruunan ja tasaisesti vetäen se tykin kanavasta, oikiolla kädellä ottaen panoksen alapuolelta.

b) Asettaa patruuna polville ja kannattaa sitä vasemmalla kädellä.

### **Lukon avaaminen ja sulkeminen.**

#### *Avaaminen.*

Ottaa kädellä kahvan kädensijasta ja painaen ales, yhdellä käden liikkeellä kääntää kahva taakse ja oikealla, heittäjän tönkkään raamin tukeen asti.

Erittäin kovat iskut raamilla heittäjään ei voida sallia.

Niissä tapauksissa, milloin varmuuslukko on upotettu, välttämätön edeltäpäin vetäistä.

Huom. Harjoituksissa löysilläkin panoksilla ammuttaessa tarvitsee ottaa ulos varmuuslukko.

#### *(Sulkeminen.*

Toimitetaan vastaisella kahvan liikkeellä, joka saatetaan täydelliseen kädensijan

hampaan paikkautumiseen lukon raamin ulkonemaan.

Lukon liike tulee olla tasainen eikä liian pikainen; lyönti lukolla tiukasti mahtuvaan hylssyyn ei saa olla sallittua.

### **Laukauksen synnyttäminen.**

a) Temmastava nyöristä, mahdollisimman suoraan tykin suunnan mukaisesti.

b) Heti laukauksen jälkeen laskettava nyöri kädestä.

### **Istuimen ja ohjauslaitteen kääntäminen syrjään ja päinvastoin.**

#### *Kääntäminen syrjään.*

a) Heitettävä ohjauslaite syrjään.

b) Käännettävä kääre niin, että se meni kannattimen leikkaukseen.

#### *Kääntäminen paikolleen.*

a) Käännettävä kääre niin, että se tulisi kannattimesta ulos.

b) Heitettävä ohjauslaite eteenpäin.

### Istuimen kääntäminen paikoilleen ja päinvastoin.

a) Otettava molemmilla käsillä yläosasta istuimen kaistaletta, läheltä pulttia.

b) Nostaa se ylös nupin ylös nousuun saakka pesästä.

c) Käännettävä istuin nupin ylös nousuun saakka pesästä.

### Kilven yläosan nostaminen.

a) Käännettävä etuosa kilven kaareva osa.

b) Nostettava kilpi, siksi kunnes telki laskeutuu ales.

### *Alaosan laskeminen.*

a) Käännettävä ales kilven kaareva osa (ei kuitenkin tykin suun editse).

b) Laskettava kilpi alas.

### *Yläosan laskeminen.*

a) Painettava kilpi tykin lukkoosan suuntaan ja yht'aikaa nostettava oikia ja vasen telki.

b) Verkalleen laskettava kilpi.

c) Käännettävä kaareva osa.

*Alaosan nostaminen.*

- a) Nostettava kilpi.
- b) Käännettävä kaareva osa (ei kulmien tykin suun editse).

## LISYÄS II.

**Tarkastuneen schrapnellin poistamisen järjestys tykistöä. <sup>1)</sup>**

Hylssy otettava ulos tykistä ja vetää schrapnelli allaolevalla tavalla:

Patruunapesään pistetään tavallinen iso pala rääsyä, käärittynä palloon senjälkeen suljettava lukko.

Tykin kanavaan piipun suun kautta varovasti työnnetään pyyhintanko, jonka päässä on leikkaus schrapnellin elävän osan muotoon, pyyhintangon tykinsuonpuoleiseen osaan käytetään nuoran keskikohdalta, noin 3 sylen pituinen; nuoran päät käydetään tykinpyörien puolaan. Tasaisesti työnnettävä tykkiä eteenpäin, vetää sitten nuoraa ja sillä samalla painaa pyyhintankoa schrapnellin päätä vasten. Ulos työnnetty schrapnelli painautuu pohjallaan rääsyä vasten ja, sillä tavalla, ei tule

<sup>1)</sup> Kranaatin poistamisen järjestys on samanlainen.

saamaan äkkinäistä tärähdystä. Jonka jälkeen otettava ulos tykistä pyyhintanko, avata lukko ja varovasti ottaen schrapnelli ulos, pantava yhteen vapaana olevaan laatikkoon, erikseen ladatuista hylssyistä. Hylssyn suu tulee tarkasti täyttää rääsy-palaselä, että poistaa ruudin valumisen kuljetuksen aikana.

### LISÄYS III.

#### Komennuksen esimerkkejä.

1) Komennat kulmamittainta ja vesiväkaa varten annetaan aina *kahdella luvulla*: ensimmäinen kuuluu panoraaman renkaalle taikka vesiväan kaareille, toinen — panoraaman rummuille eli vesiväälle.

2) Luku, kohdistuva panoraaman ja vesiväan rumpuun annetaan aina kahdella numerolla (lukunottamatta asettamista 0:lle)  
Esim.

#### *Kulmamittain:*

35—60 kolmekymmentäviisi — kuusikymmentä.

40—05 neljäkymmentä — nolla viisi.

8—25 kahdeksan — kaksikymmentä viisi.

0—90 nolla — yhdeksänkymmentä.  
 19—0 yhdeksäntoista — nolla.

*Oikeaan:*

6—0 kuusi — nolla.  
 0—75 nolla — seitsemänkymmentä viisi.

*Vasemmalle:*

2—30 kaksi — kolmekymmentä.

*Jaettava tuli Oikealta:*

0—05 nolla — nolla viisi.

*Yhdistettävä tuli vasemmalle:*

0—25 nolla — kaksikymmentä viisi.

*Vesivaaka:*

28—70 kaksikymmentäkahdeksan — seitsemänkymmentä.

30—05 kahdeksänkymmentä — nolla viisi.

*Vesivaaka enemmän:*

0—30 nolla — kolmekymmentä.

*Vesivaaka vähemmän:*

0—08 nolla — nolla kahdeksan.



1—10 yksi — kymmenen.

1—0 yksi — nolla.

**3) Tähtäyksen ja putken asettamisessa  
komennetaan:**

a) 0:sta 50:n lukuunottamatta ja 100:sta ja enemmän yhdellä yhtenäisellä luvulla.

Esim.

25— kaksikymmentä viisi.

48— neljäkymmentä kahdeksan.

100— sata.

j. n. e.

b) 50:sta 100:n — luvuilla, jaettavalla.

Esim.

55— viisi-viisi.

80— kahdeksan — nolla.

98— yhdeksän — kahdeksan.

j. n. e.

1870

1870

1870







*Punakaarti.*

KANSALLISKIRJASTO-KANSALLISKOKOELMA



120 101 8762

*x*

