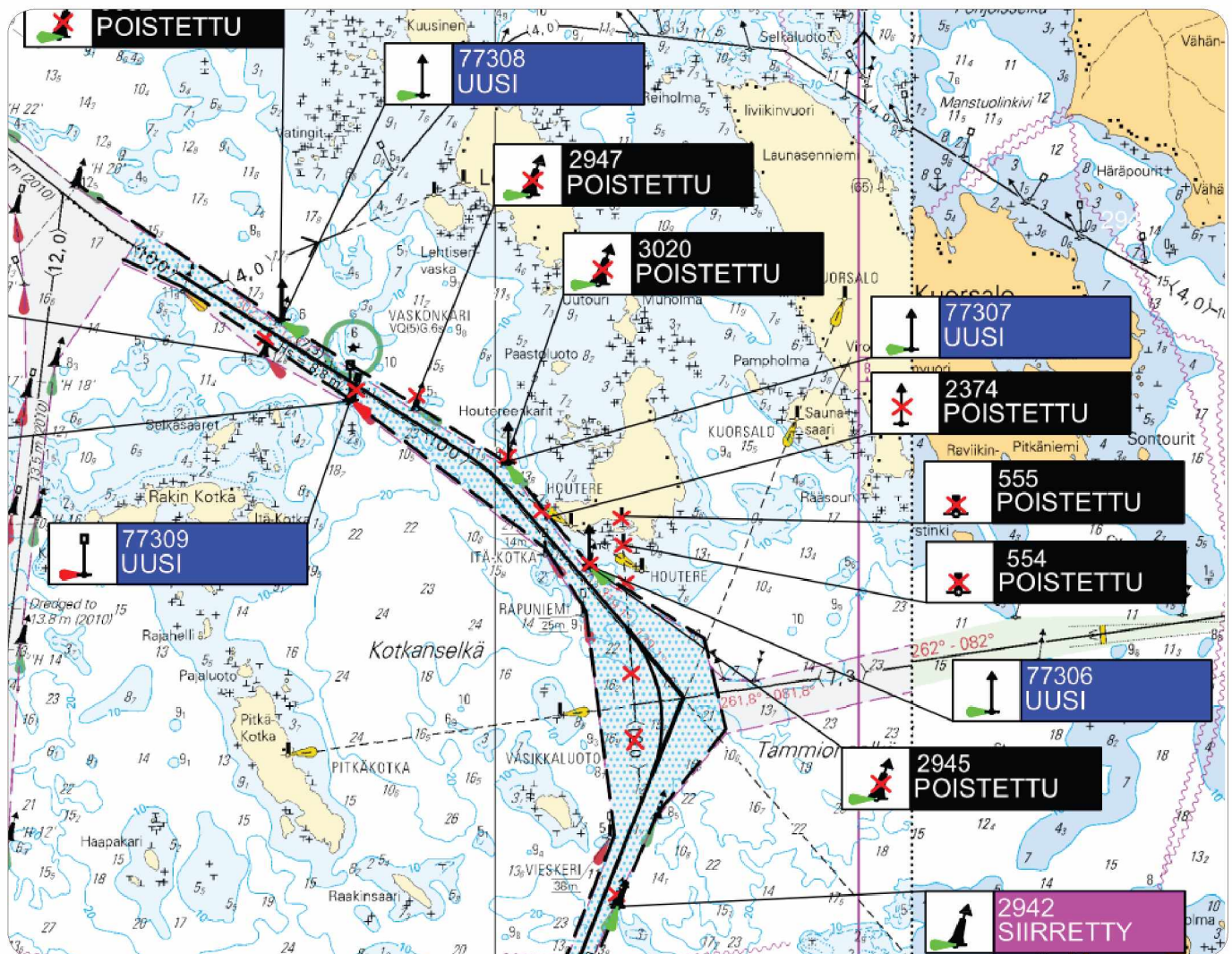


Väyläpäättösten valmistelu ja käsittely



Väyläpäästösten valmistelu ja käsittely

Liikenneviraston ohjeita 28/2013

Liikennevirasto
Helsinki 2013

Verkojulkaisu pdf (www.liikennevirasto.fi)

ISSN-L 1798-663X

ISSN 1798-6648

ISBN 978-952-255-333-1

Liikennevirasto

PL 33

00521 HELSINKI

Puhelin 0295 34 3000

Väylänpito-osasto

Korvaa
Väyläpäästösten käsittelyprosessi
(Merenkululaitos/ Navi-ohje 3.3, 9.7.2008)


Voimassa
1.7.2013 toistaiseksi

Asiasanat
väyläpäästös, väyläesitys, vesiväylänpito

Väyläpäästösten valmistelu ja käsittely

Tämä yleisohje sisältää ohjeet vesiväyliä koskevien väyläpäästösasiakirjojen valmistelun, kokoamisen ja käsittelyn prosesseista ja asiakirjojen sisällöstä.

Ylijohtaja



Raimo Tapio

Tekninen johtaja



Markku Nummelin

LISÄTIETOJA
Jarmo Hartikainen
Liikennevirasto
puh. 0295 34 3334

Liikennevirasto
PL 33
00521 HELSINKI

puh. 0295 34 3000
faksi 020 637 3700

kirjaamo@liikennevirasto.fi
etunimi.sukunimi@liikennevirasto.fi

www.liikennevirasto.fi

Esipuhe

Väyläpäätöksellä tarkoitetaan vesiväylien ja merenkulun turvalaitteiden virallista käyttöönottonenettelyä.

Väyläpäätöksellä vahvistetaan siinä mainitut vesiväyläkohteet käyttöönotetuksi. Kohteiden tiedot ovat päätöksen jälkeen julkaistavissa merikartoilla ja muissa navigointiteknisissä julkaisuissa. Päätöksestä tiedotetaan Tiedonantoja merenkulkijoille -julkaisussa.

Väyläpäätösprosessi kattaa toimenpiteet väyläpäätösasiakirjojen valmistelusta ja käsittelystä päätöksen tekemiseen ja siitä tiedottamiseen sekä väylä- ja turvalaitetietojen vahvistamiseen rekistereissä.

Tässä ohjeessa on kuvattu väyläpäätösprosessi eri vaiheineen, siihen liittyvät tehtävät ja vastuutahot sekä prosessissa tarvittavat väyläpäätösasiakirjat ja niiden tietosisältö.

Väyläpäätökset voivat olla laajuudeltaan hyvin erilaisia riippuen siitä, minkä tyyppiin hankkeeseen ne liittyvät. Laajimmillaan väyläpäätös koskee kokonaisen uuden vesiväylän käyttöönottoa tai koko väylän parantamista, suppeimmillaan yksittäistä muutosta väylään tai sen turvalaitteisiin. Prosessin peruskulku on sama kaikissa tapauksissa, mutta tarvittavien väyläpäätösasiakirjojen ja niissä esitettävien tietojen määrä vaihtelee tapauskohtaisesti. Pienempiä muutoksia (väyläpäätöksiä) voidaan tehdä myös ilman, että toimenpiteiden takana on erikseen hyväksyttyä väyläsuunnitelmaa.

Väyläpäätös tehdään kaikista merikartoille tulevista yleisiä kulkuväyliä koskevista väylä- ja turvalaitemuutoksista. Väyläpäätöksen käsittelystä vastaa Liikennevirasto. Muut väyläpitäjät toimittavat väyläpäätökseen tarvittavat tiedot ja asiakirjat Liikennevirastolle väyläesityksen muodossa.

Ohje on laadittu virkatyönä väylänpito-osaston väyläpäätösryhmässä.

Tämä ohje korvaa Merenkululaitoksen ohjeen "Väyläpäätösprosessi" (Navi-ohje 3.3, 9.7.2008).

Helsingissä kesäkuussa 2013

Liikennevirasto
Väylänpito-osasto

Sisällys

1	YLEISTÄ.....	6
1.1	Prosessiin liittyviä yleisiä ohjeita	6
1.2	Väyläpäästösten erilaiset hanketyypit.....	7
1.3	Vastuutahot.....	8
1.4	Koordinaatti- ja korkeusjärjestelmät.....	9
2	VÄYLÄPÄÄTÖSASIAKIRJAT	10
2.1	Väyläpäätökseen sisältyvät asiakirjat ja tiedot.....	10
2.2	Päätöslomake.....	11
2.3	Väyläselostus	11
2.4	Varmistusmittausaineistot.....	11
2.5	Syvyystiedot ja muut kartoitustiedot	12
2.6	Kartta-aineistot	12
3	VÄYLÄPÄÄTÖSPROSESSIN KULKU (LIIKENNEVIRASTON VÄYLÄT).....	13
3.1	Väyläpäätöksen valmistelu.....	13
3.2	Väyläpäätösasiakirjojen tarkastaminen ja hyväksyminen	13
3.4	Väylätietojen vahvistaminen tietokannoissa	13
3.5	Väyläpäätöksen jakelu ja tiedottaminen.....	14
3.6	Väyläpäästösten arkistointi	15
4	OHJEEN SOVELTAMINEN MUIDEN YLLÄPITÄMIIN VÄYLIIN.....	16
5	VÄYLÄPÄÄTÖSPROSESSIN LIITYNNÄT NAVI-TIEDONHALLINTAAN	17
5.1	VATU (turvalaiterekisteri)	17
5.2	VÄRE (väylärekisteri).....	18
5.3	VARE (varmistettujen alueiden rekisteri)	18
5.4	KATISKA (Merikarttatiedon hallintajärjestelmä).....	19
LIITTEET		
Liite 1	Väyläpäätöslomake	
Liite 2	Väyläpäätösprosessi vesiväylähankkeessa (kaavio)	
Liite 3	Turvalaitemuutokset, kaavio ja pääryhmittely	
Liite 4	Väyläpäätöksellä vahvistettavat väylä- ja turvalaitekohteet ja tiedot	
Liite 5	Väyläpäätösasiakirjoissa esitettävät tiedot	
Liite 6	Väyläpäätösasiakirjojen tarkastuslista	

1 Yleistä

Väyläpäätösprosessilla tarkoitetaan vesiväylien ja turvalaitteiden ja niitä koskevien tietojen hallinnollista vahvistamis- ja käyttöönottomennettelyä.

Liikenneviraston väyläpäätöksellä päätöksessä todetut väylät ja turvalaitteet ja niitä koskevat tiedot vahvistetaan virallisesti käyttöön otetuiksi. Väyläpäätöksen jälkeen tiedot voidaan julkaista merikartoilla ja muissa navigointijulkaisuissa. Päätöksestä ja sen sisällöstä ilmoitetaan Tiedonantoja merenkulkijoille -julkaisussa.

Tämän ohje koskee ensisijaisesti Liikenneviraston omia väyliä. Soveltaminen muiden ylläpitämiin väyliin on esitetty luvussa 4.

Väyläpäätös on laadittava seuraavissa tapauksissa:

- uusien väylien ja turvalaitteiden käyttöönotto
- vahvistettujen väylien ja turvalaitteiden tiettyjen navigointitekniisten muutosten vahvistaminen
- väylien ja turvalaitteiden poistaminen.

Väyläpäätös voi koskea koko väylää, tiettyä väyläosuutta tai yksittäistä turvalaitetta tai turvalaitejoukkoa.

Luettelot väyläpäätöksellä vahvistettavista väylä- ja turvalaitekohteista ja tiedoista on esitetty liitteessä 4.

1.1 Prosessiin liittyviä yleisiä ohjeita

- Väyläpäätösprosessiin kuuluu:
 - väyläpäätöksen ja siihen kuuluvien väyläpäätösasiakirjojen valmistelu
 - tietojen vieminen rekistereihin (aihiotietona)
 - asiakirjojen tarkastus
 - väyläpäätöksen hyväksyminen l. väyläpäätös
 - tietojen vahvistaminen rekistereissä
 - väyläpäätöksestä tiedottaminen.
- Hankkeen kokonaisprosessissa, johon kuuluu suunnittelu, toteutus ja käyttöönotto, väyläpäätösprosessi liittyy viimeiseen eli käyttöönottovaiheeseen.
- Väyläpäätösprosessi tulee aikatauluttaa osana koko hankkeen aikataulu- ja resurssisuunnittelua ottaen huomioon väyläpäätöksen valmisteluun ja käsittelyyn tarvittava aika samoin kuin käyttöönoton tavoiteaikataulu ja merikarttojen julkaisuaikataulut.
- Koko väylää tai laajempaa kokonaisuutta koskevissa hankkeissa väyläpäätösasiakirjat perustuvat hyväksytyyn väyläsuunnitelmaan täydennettynä rakentamisen aikana tehdyillä muutoksilla ja tarkennuksilla. Väyläsuunnitteluun ja merkinnänsuunnitteluun liittyvät kysymykset tulee olla käsitelty ja ratkaistu jo ennen väyläpäätösvaihetta.

- Asiakirjojen valmistelu ja aineistojen kokoaminen on syytä aloittaa jo hyvissä ajoin hankkeen kuluessa, jotta väyläpäästös voidaan tehdä ja väylä ottaa käyttöön viivytyksettä heti hankkeen valmistuttua.
- Väylän käyttöönoton oikeudelliset edellytykset perustuvat vesilakiin (VL 10 luku 3 §). Julkisen kulkuväylän käyttöön ottamisesta päättää liikennevirasto. Yleisen paikallisväylän käyttöönottamisesta määrää lupavirasto.
- Väyläpäästös tehdään aina tiettyä väylärekisterissä määritettyä väylää koskevana. Jos väyläesitys sisältää vain yksittäisiä turvalaitteita, käsitellään myös niitä aina tiettyyn väylään kuuluvina oman 'pääväylänsä' alla. Jos samaan väyläpäästöksen sisältyy turvalaitteita useammasta eri väylästä, esitetään turvalaitteet väylittäin ryhmiteltynä.
- Väyläpäästös tehdään pääsääntöisesti siinä vaiheessa, kun siinä esitetyt kohteet ovat valmiit käyttöönotettavaksi ja tiedot valmiit julkaistavaksi. Jos väyläpäästöksessä mainitut toimenpiteet tai osa niistä toteutetaan vasta väyläpäästöksen jälkeen, päätöksessä on tällöin oltava erikseen maininta toteutuksesta ja valmistuksen aikataulusta. Menettely tulee kyseeseen lähinnä kelluvien merkkien asennuksen yhteydessä. Kiinteiden merkkien rakentamisen ja toimenpiteiden, jotka kohdistuvat väylän linjauksen tai syvyyden muuttamiseen, tulee olla toteutettuna vahvistamispäästöstä tehtäessä.
- Merkittävässä muutoksissa väyläpäästös on syytä pyrkiä ajoittamaan karttajulkaisujen aikatauluun siten, että aikaviive väyläpäästöksen ja uuden karttajulkaisun välillä jäisi mahdollisimman lyhyeksi. Toisaalta päätös tulee olla tehtynä riittävästi ennen karttojen julkaisupäivämäärää, jotta aineistot ehditään käsitellä ja ottaa mukaan kartalle.
- Väyläpäästösasiakirjojen kokoamisen loppuvaiheessa, ennen kuin asiakirjat lähetetään virallisesti käsiteltäväksi, on syytä tarpeen mukaan ja etenkin suuremmisissa hankkeissa järjestää asiakirjojen laatijoiden, tarkastajien ja kartanvalmistelijoiden kesken väyläpäästöksen esittelypalaveri.

1.2 Väyläpäästösten erilaiset hanketyypit

Väyläpäästöshankkeet on seuraavassa jaettu kuuteen eri tyyppiin hankkeen tarkoituksen ja laajuuden mukaan (väyläpäästöslomakkeen mukainen jaottelu). Kullakin hanketyypillä on omat erityispiirteensä, mikä vaikuttaa myös väyläpäästösasiakirjojen laajuuteen ja tietosisältöön. Väyläpäästöprosessin perusasiat ovat kuitenkin samat hanketyypistä riippumatta.

Kehittämishanke

- kokonaan uuden väylän rakentaminen tai olemassa olevan väylän merkittävä kehittäminen (esim. väylän syventäminen)
- koskee kokonaista väylää
- hankkeen toteutukseen liittyy yleensä keskeisenä osana ruoppaustyöt ja uusien turvalaitteiden rakentaminen.

- kehittämishankkeen yhteydessä toteutetaan samanaikaisesti myös ko. väylän väylätietojen tarkistus (Navi-hanke)

Kunnostushanke

- tiettyyn väyläkohtaan/väyläosuuteen kohdistuva kunnostustyö tai kehittämishanketta pienimuotoisempi parannustyö

Navi-hanke

- väylätietojen tarkistushanke
- kohdistuu koko väylään
- voi sisältää pieniä parannustoimenpiteitä (isommat kunnostus- ja kehittämistarpeet hoidetaan erillisinä kunnostus- tai kehittämishankkeina)

Yksittäinen muutos

- yksittäiseen väyläkohteeseen tai turvalaitteeseen tai turvalaitejoukkoon kohdistuva muutos.

Väylästäjärjestely

- väylästä saneeraukseen tai muuhun väylästä uudelleen järjestelyyn liittyvä toimenpide (esim. väylän lakkauttaminen, väylän madaltaminen tai väyläluokan muuttaminen)

1.3 Vastuutahot

Väyläpäätöksen valmistelu

Kunnossapito-osaston Meriväylät ja Sisävesiväylät -yksiköt vastaavat väyläpäätösasiakirjojen valmistelusta ja kokoamisesta alueelleen. Väyläpäätökseen liittyvien asiakirjojen laatimisen yksikkö voi tilata ulkopuolisilta konsulteilta.

Väyläpäätösasiakirjojen tarkastaminen

Valmistelusta vastaava yksikkö tarkastaa ja hyväksyy kaikki väyläpäätöksen liiteasiakirjat.

Kunnossapito-osaston johtajalle allekirjoitettavaksi toimitettavat päätökset tarkastetaan myös väylänpidon ohjaus -yksikössä

Väyläpäätöksen hyväksyminen (väylien ja turvalaitteiden ja niitä koskevien muutosten vahvistaminen)

Kunnossapito-osaston johtaja vahvistaa:

- kauppamerenkulun väyliä koskevat väyläpäätökset, yksittäisiä muutoksia koskevia päätöksiä lukuun ottamatta

Meriväylät tai Sisävesiväylät -yksikön päällikkö vahvistaa:

- matalaväyliä koskevat väyläpäätökset
- kauppamerenkulun väyliä koskevat yksittäiset muutokset
- kauppamerenkulun väyliä koskevat tilapäiset muutokset.

Meriväylät-yksikössä yksikön päällikön valtuudet väyläpäätöksiin liittyen on delegoitu toimipisteiden päälliköille (Helsingin, Turun ja Vaasan toimipisteet)

Tietojen ylläpito rekistereissä

Meriväylät ja Sisävesiväylät -yksiköt vastaavat väylä- ja turvalaitetietojen ajantasaisesta ylläpidosta väylä- ja turvalaiterekistereissä. Järjestelmien ja tietojen ylläpitoa koordinoi Väylä- ja liikennetietojen hallinta -yksikkö.

Tiedottaminen

Väyläpääöksellä vahvistetuista väylistä ja turvalaitteista ja niiden muutoksista tiedotetaan Tiedonantoja merenkulkijoille -julkaisussa. Julkaisun toimittamisesta vastaa Merikartoituspalveluyksikkö.

Väyläpääösten jakelun tarvittaville tahoille hoitaa ko. väyläpääösten valmistelusta vastannut yksikkö.

1.4 Koordinaatti- ja korkeusjärjestelmät

Väyläpääösten liitteenä olevat kartat ja piirustukset esitetään pääsääntöisesti KKJ-koordinaatistossa. Merikarttapohjaisissa yleiskartoissa käytetään yhtenäiskoordinaatistoon perustuvaa EUREF-FIN-koordinaattijärjestelmää. (Liikennevirastolla on suunnitelmassa siirryä vesiväylänpidossa kattavasti EUREF FIN -koordinaattijärjestelmän käyttöön).

Käytetty koordinaatisto tulee mainita kussakin piirustuksessa.

Koordinaattiluettelot (turvalaitteet, väylän linjauksen ja väyläalueen koordinaatit) esitetään sekä KKJ- että EUREF-FIN-koordinaatistoissa. Liikenneviraston töissä käytetään MKL7-muunnoskaavaa KKJ- ja EUREF-FIN-koordinaatistojen välisissä muunnoksissa.

Tietojärjestelmiin tallennettavien tietojen osalta yleensä riittää, että koordinaatit tallennetaan yhdessä koordinaattijärjestelmässä. Järjestelmä hoitaa tarvittavat muunnokset ohjelmallisesti.

Vedenkorkeuden vertailutasot, joihin harausvyöyden vahvistaminen perustuu, tulee olla asiakirjoissa mainittu. Meriväylähankkeissa hankkeelle on yleensä määritetty tietyn vuoden MW-taso, johon kaikki hankkeen tutkimukset, suunnittelu, rakentaminen ja väyläpääötsiasiakirjat sidotaan. Jos hankkeella ei ole erikseen määritettyä MW-tasoa, sidotaan väyläpääötsiasiakirjat lähtökohtaisesti ko. vuoden MW-tasoon.

Sisävesillä vastaavana vertailutasona toimii ko. vesistönsalle määritetty purjehduskauden alavertailutaso.

2 Väyläpäästösasiakirjat

2.1 Väyläpäästökseen sisältyvät asiakirjat ja tiedot

Väyläpäästösasiakirjojen tulee sisältää tietosisällöltään ja tarkkuudeltaan riittävät tiedot:

- kohteiden merenkulullisen asianmukaisuuden ja asianmukaisen toteutuksen tarkastamiseksi ja toteutukseksi
- kohteiden ja tietojen kartalle ja muihin julkaisuihin merkitsemiseksi.

Väyläpäästösasiakirjoista tulee ilmetä:

- uusi, vahvistettava tilanne
- muutokset nykyiseen tilanteeseen
- käyttöönoton järjestelyt (mm. aikataulu)
- muut tarpeelliset tiedot, joihin uuden tilanteen vahvistaminen perustuu (mm. varmistusharaukset, VARE-tiedot).

Väyläpäästösasiakirjat koostuvat väyläpäästöksestä ja päätöksen liiteasiakirjoista. Kaikkiaan väylän ja sen turvalaitteiden vahvistamista koskevaan väyläpäästökseen sisältyy (laajimmillaan) seuraavat asiakirjat:

- Väyläpäästös(lomake)
- Väyläselostus
- Yleiskartta (merikarttaote)
- Väyläkartta
- Turvalaite- ja väyläselosteet
 - turvalaitteen perusselosteet
 - turvalaitteen laiteselosteet
 - väylän perusseloste
- Mittausasiakirjat
 - VÄRE/VARE-eheysraportti
 - varmistusmittauskartat (tarvittaessa)
 - mittauspöytäkirjat (tarvittaessa)
- Erikoiskartat ja muut detaljikartat (tarvittaessa)
- Koordinaatti- ja kohdeluettelot
 - väylälinjojen koordinaatit
 - väyläalueen (väylän reunalinjojen) koordinaatit
 - luettelo turvalaitteista (nykyiset, muutetut, uudet, poistetut)
- Muut lisäselvitykset ja -tiedot (tarvittaessa)

Väyläpäättösasiakirjoissa esitettävät tiedot on eritelty yksityiskohtaisemmin liitteessä 5.

Päätöksessä kulloinkin tarvittavat asiakirjat ja niiden laajuus harkitaan tapauskohtaisesti. Siten esim. yksittäisen turvalaitteen muutosta koskevat asiakirjat ovat em. lueteloa huomattavasti suppeammat. Päätökseen tulee tällöinkin sisältyä vähintään päätöslomake, merikarttaote ja vahvistettavia turvalaitteita koskevat turvalaiteselosteet.

Numeeristen aineistojen osalta tulee tiedonsiirto ja tietojen kopiointi dokumentista toiseen hoitaa numeerisesti, jotta välttyään tietojen manuaalisessa uudelleen kirjaimisessa sattuvilta virheiltiltä.

2.2 Päätöslomake

Väyläpäättös tehdään lomakepohjalle. Se sisältää keskeiset tiedot vahvistettavasta kohteesta/kohteista. Tilapäisestä väyläpäättöksestä on oma lomakepohjansa (lomakepohjat täyttöohjeineen liitteessä 1).

2.3 Väyläselostus

Väyläselostuksessa (hankeselostuksessa) esitetään lyhyesti hankkeen perusteet ja historia (mm. väylän tarve ja liikenne), väylän keskeiset mitoituserusteet ja -tiedot, väylällä tehdyt toimenpiteet sekä käyttöönoton järjestelyt ja sen edellyttämät toimenpiteet, vesilupatilanne ym. hankkeeseen oleellisesti liittyvät asiat. Väyläselostuksen pohjana voidaan käyttää väyläsuunnitelman suunnitelmaselostusta (suunnitelmaselostuksessa on esitetty, mitä on ollut tarkoitus tehdä, väyläselostuksessa todetaan lopputulos, joka on tarkoitus ottaa käyttöön). Kaikkia väylän mitoituserusteita ei ole välttämätöntä esittää väyläselostuksessa yhtä yksityiskohtaisesti kuin suunnitelmaselostuksessa.

2.4 Varmistusmittausaineistot

Väylän varmistusmittauskarttojen ja pöytäkirjojen liittämisesssä väyläesitysasiakirjoihin noudatetaan seuraavaa periaatetta: Väyläpäättösasiakirjoihin liitetään tietokannasta tulostettu VARE/VÄRE-ehesraportti, josta käy ilmi, onko väyläalueista olemassa kattavat varmistusalueet VARE-rekisterissä. Jos rekisterissä olevissa varmistetuissa alueissa on aukkoja (väyläalueista ei ole kattavia VARE-alueita) tai VARE-tarkastelu puuttuu, tulee päätösasiakirjoihin liittää mukaan näitä alueita koskevat mittauskartat ja -pöytäkirjat. Muutoin ei varmistusmittausasiakirjoja tarvitse liittää väyläpäättökseen.

Väyläpäättökseen liitettävissä varmistusmittausten luotaus- ja harauskartoissa tulee olla esitettyinä myös väylätiedot ko. kohdalta väyläpäättökseen mukaisina (väyläalue, väylälinja, turvalaitteet, väylän harausvyvyys).

2.5 Syvyystiedot ja muut kartoitustiedot

Väyläpäästös koskee väyläinfrastruktuuria (väyliä ja turvalaitteita). Muu karttatieto ml. pohjatopografia on lähtökohtaisesti väyläpäästökseen liittyvää taustatietoa, jota ei ole tarkoitettu vietäväksi merikartalle, eikä näiden tietojen muuttaminen sinällään edellytä väyläpäästöä.

Sellaiset muuttuneet pohjan syvyystiedot, jotka on tarkoitettu päivitettäväksi merikartoille, tulee olla erikseen selvästi mainittu ja esitetty asiakirjoissa. Tällaisia ovat mm. ruoppaus- ja läjitysalueet (luotauskartat liitteiksi), joiden pohjatopografia on muuttunut hankkeen seurauksena, samoin kuin mahdolliset muut selvästi havaitut poikkeamat mittaustietojen ja karttatietojen välillä. Myöskään muu väyläkartan tausta-aineisto ei saa olla ristiriidassa väyläpäästösihtoihin nähden (esim. väyläalueella ei saa esiintyä harausvyvyttä matalampia syvyysslujuja). Merikartoille tulevien, pohjatopografiaa kuvaavien syvyysslukemien valinta jää viime kädessä kartantekijän tehtäväksi ja vastuulle.

Myös muut merikartalle päivitettäväksi aiotut karttakohteet merkitään näkyville väyläpäästöskarttaan ja yleiskarttaan (mm. rantaviivan muutokset, laiturit ym. vesirakenteet, alikulkukorkeudet). Kohteista lisätään maininta väyläpäästöslomakkeen kohtaan "Kartoitustietojen muutokset". Näistä kohteista ja niiden muutoksista ei tehdä väyläpäästöä.

2.6 Kartta-aineistot

Liitteessä 1 on annettu yleiset suositukset kartoissa käytettävistä mittakaavoista. Käytettävän mittakaavan määrää kuitenkin viime kädessä tarkoituksenmukaisuus. Mittakaavan on oltava sellainen, että oleelliset tiedot pystytään siinä selkeästi ja havainnollisesti esittämään. Karttasuurennoksissa tulee tarvittaessa käyttää janamittakaavaa oikean mittakaavan osoittamiseksi. Havainnollisuuden ja selkeyden parantamiseksi voidaan tiedot tarvittaessa myös ryhmitellä esitettäväksi useammalla eri kartalla.

Yleiskartan merikarttapohjana tulee käyttää viimeisintä alueelta käytettävissä olevaa merikarttaa (kartan numero ja oikaisupäivämäärä esitettävä nimiössä). Matalaväylien ja varsinkin veneväylien väyläpäästöissä on syytä käyttää karttasarjojen mukaisia taustakarttoja, joissa myös venereitit on merkitty.

3 Väyläpäättöprosessin kulku (Liikenneviraston väylät)

Väyläpäättöprosessin kulku ja sijoittuminen hankkeeseen on esitetty liitteessä 2.

3.1 Väyläpäättöksen valmistelu

Väyläyksikkö kokoaa vahvistamispäätöstä koskevat asiakirjat sekä valmistelee vahvistamispäättöksen (päättöslomakkeen).

3.2 Väyläpäättöasiakirjojen tarkastaminen ja hyväksyminen

Työjärjestyksen mukaiset väyläpäättöksen hyväksymisvastuut on esitetty edellä kohdassa 1.3.

Kunnossapito-osaston johtajan tekemissä päätöksissä asiakirjat tarkastetaan ao. valmistelusta vastaavassa väyläyksikössä sekä väylänpidon ohjaus -yksikössä.

Meriväylät ja sisävesiväylät -yksiköissä tehtävissä päätöksissä asiakirjat tarkastetaan ao. yksikössä.

Väyläpäättöksen (päättöslomakkeen) liitteenä olevien väyläpäättöasiakirjojen tarkastus- ja hyväksymismerkinnät hoidetaan valmistelevan yksikön toimesta yksikön sisäisen työnjaon pohjalta. Kunnossapito-osaston johtajan tekemissä päätöksissä väylänpidon ohjaus -yksikössä väyläpäättöasiakirjojen tarkastuksesta vastaava henkilö lisää oman tarkastusmerkintänsä yleiskarttaan ja väyläpäättökarttaan.

Kunnossapito-osaston johtajan tekemissä (allekirjoittamissa) päätöksissä esittelijänä (toisena allekirjoittajana) toimii ao. valmistelevan yksikön päällikkö (Meriväylät-yksikössä toimipisteen päällikkö).

Väyläyksiköissä tehtävissä päätöksissä hyväksyjänä (allekirjoittajana) on yksikön päällikkö (Meriväylät-yksikössä toimipisteen päällikkö). Esittelijänä toimii päätöksen valmistelija.

3.4 Väylätietojen vahvistaminen tietokannoissa

Väyläpäättöksellä vahvistettujen väylien ja turvalaitteiden viralliset tiedot ylläpidetään Liikenneviraston väylä- ja turvalaiterekistereissä.

Hallinnollinen väyläpäättö merkitsee samalla myös ko. väylä- ja turvalaitetietojen vahvistamista rekistereissä. Käytännössä tietojen vahvistaminen rekistereissä tapah-

tuu rekisteritietojen ylläpitovastaavien toimesta sen jälkeen, kun hallinnollinen vahvistamispäätös on tehty.

Aikaviiveen hallinnollisen vahvistamispäätöksen ja rekisteritietojen vahvistamisen välillä tulee olla mahdollisimman lyhyt. Aikaviiveen pienentämiseksi tiedot viedään rekistereihin (tietokantaan) mahdollisuuksien mukaan aihiotilassa jo väyläpäästösten valmisteluvaiheessa. Tällöin myös osa väyläpäästösasiakirjoista saadaan suoraan tietokantatulosteina (mm. turvalaiteselosteet), jolloin myös vältetään mahdollisilta ristiriitaisuuksilta virallisten rekisteritietojen ja väyläpäästösasiakirjojen kesken.

Siltä osin kuin vahvistettavia tietoja ja muutoksia ei ole viety rekisteriin ennakoon jo aihioina, tulee tiedot päivittää rekisteriin viiveittä heti hallinnollisen vahvistamispäätöksen jälkeen, sekä samalla merkitä kyseiset tiedot vahvistetuiksi.

3.5 Väyläpäästöksen jakelu ja tiedottaminen

Alkuperäinen allekirjoitettu vahvistamispäätös liitteenä väyläpäästösasiakirjat toimitetaan Liikenteen palvelut -osastolle Merikartoituspalveluyksikköön kartalle merkitsemistä ja tiedottamista varten.

Sama aineisto toimitetaan tiedoksi väylänpidon ohjaus -yksikölle.

Kirjaamoon toimitetaan sähköinen kopio allekirjoitetusta päätöslomakkeesta.

Muu tiedoksi -jakelu:

- yksikön väylänhoitovastaava
- ko. alueen VATU- ja VÄRE-ylläpitäjät (tietojen vahvistamiseksi rekistereissä)
- meriliikenteen ohjaus
- VTS-asema
- Finnpiilot Pilotage Oy (luotsattavat väylät, luotsauksen kannalta merkittävät muutokset)
- Trafi (luotsattavat väylät, luotsauksen kannalta merkittävät muutokset)
- muu jakelu tarpeen mukaan (mm. satama, kunnat, puolustusvoimat, rajavartiolaitos, meriliikenteen ohjaus, suunnittelukonsultti).

Liitteenä on päätöstä koskeva merikarttaote. Trafille, Finnpiilotille ja väylänhoitovastaavalle lähetetään lisäksi väyläpäästöskartta. väylänhoitovastaavalle myös turvalaiteselosteet. Muu lähetettävä liiteaineisto harkitaan tapauskohtaisesti.

Tiedoksi jakelu voidaan hoitaa sähköisesti, jos menettelystä on sovittu aineiston saajan kanssa.

Väyläpäästöksen tiedoksi-jakelun hoitaa väyläpäästösasiakirjojen valmistelusta vastannut yksikkö.

Uusista väylistä ja turvalaitteista sekä niiden muutoksista ilmoitetaan lisäksi Tiedonantaja merenkulkijoille -julkaisussa. Tarpeen mukaan voidaan tulevista muutoksista tehdä TM:ssä ennakoilmoitus. Näin on syytä menetellä erityisesti silloin, kun kyseessä on laaja ja ajallisesti pitkään kestävä väylätyö. Merkittävistä muutoksista voi olla tarpeen ilmoittaa kiireellisissä tapauksissa myös merivaroituksella.

Jos väylän perustamiselle on haettu vesilain mukainen määräämispäätös, tulee aluehallintovirastolle ilmoittaa väylän käyttöönotosta päätöksessä esitettyjen määräysten mukaisesti.

3.6 Väyläpäätösten arkistointi

Alkuperäinen vahvistamispäätös liiteasiakirjoineen arkistoidaan merikartoituksen väliarkistoon, missä säilytetään kuluvan ja edeltävän vuoden väyläpäätökset. Väliarkistosta asiakirjat siirretään säilytettäväksi päätearkistoon. Väyläpäätösasiakirjoista säilytetään tarpeen mukaan tallenne (työkappale) myös ao. väyläyksikössä, mutta ne on selvästi merkittävä tallennekappaleiksi.

Väyläpäätökset kirjataan Liikenneviraston hallintodiaariin asiakirjahallinnon ohjeen mukaisesti. Tätä varten päätökselle pyydetään kirjaamosta diaarinumero ja allekirjoitetusta päätöslomakkeesta toimitetaan sähköinen kopio kirjaamoon heti päätöksen valmistuttua.

Lisäksi päätökset numeroidaan yhtenäisellä juoksevalla numeroinnilla (VP-nro). Numerointi alkaa alusta kalenterivuositain (väyläpäätösnumeron muoto: VP-nro/vuosiluku). Jos kyseessä on tilapäinen väyläpäätös, lisätään numeroon T-tunnus (VP-nroT/vuosiluku).

4 Ohjeen soveltaminen muiden ylläpitämiin väyliin

Muiden väylänpitäjien väylistä ja turvalaitteista laaditaan väyläpäästöistä varten väyläesitys. Väyläesityksen tekemisestä ja väyläesitysasiakirjojen laatimisesta vastaa väylänpitäjä. Väyläesitys liiteasiakirjoineen toimitetaan Liikennevirastolle käsittelyä varten (lähetysosoitteena merialueilla Meriväylät-yksikkö ja sisävesillä Sisävesiväylät-yksikkö). Asiakirjoista tulee periaatteessa käydä ilmi samat tiedot kuin Liikenneviraston omista väyläpäästösasiakirjoista. Väyläyksikkö valmistelee väyläpäästöksen toimitettujen esitysasiakirjojen pohjalta (päästöslomake, jonka liitteenä ovat toimitetut väyläesitysasiakirjat).

Muiden väylänpitäjien ylläpitämien yleisten kulkuväylien vahvistamisessa noudatetaan samaa vastuualuejakoa kuin Liikenneviraston väylissä: väylänpito-osaston johtaja vahvistaa kauppamerenkulun väylät ja väyläyksikön päällikkö matalaväylät ja yksittäiset muutokset kauppamerenkulun väyliin.

Silloin, kun valtion väylähankkeeseen liittyy muun väylänpitäjän väyläosuus (esim. sataman vastuualue), on niitä koskevien väyläpäästösten käsittely syytä pyrkiä ajoittamaan samaan aikaan, tai koota molempia väyläosuuksia koskevat asiakirjat samaan väyläpäästöksen, ja vahvistaa ne samalla päätöksellä.

Liikennevirasto huolehtii myös muiden väylänpitäjien väyliä koskevien väylä- ja turvalaitetietojen tallentamisesta ja päivittämisestä väylä- ja turvalaiterekistereihin.

5 Väyläpäättösprosessin liitynnät Navi-tiedonhallintaan

Väyliä ja turvalaitteiden vahvistamispäätös koskee samalla myös kohdetta koskevien tietojen vahvistamista l. virallistamista. Vahvistamispäätöksessä voi olla kyse myös pelkästään tietojen tarkistamisesta, eli itse fyysiseen kohteeseen ei tule muutoksia, vaan ainoastaan sitä koskevat tiedot tarkentuvat.

Navi-tiedonhallintaan ja -tietokantoihin liittyvä keskeinen periaate on, että Navi-tietokannassa (rekistereissä) oleva vahvistettu tieto vastaa kohteen virallista voimassa olevaa tietoa.

Merikarttatuotanto käyttää suoraan rekistereiden tietoa merikarttojen valmistamisessa. Rekisterissä olevien tietojen tulee sen vuoksi olla yhtäpitävät ja ajantasaiset väyläpäättösasiakirjoissa esitettävien tietojen kanssa. Tämä pyritään varmistamaan sillä, että viralliset väyläpäättösasiakirjat (esim. turvalaiteselosteet) ovat mahdollisimman pitkälti ko. rekistereistä tulostettuja raportteja.

Väyliä tiedot ylläpidetään Liikenneviraston väylärekistereissä (VÄRE) ja turvalaitteiden tiedot turvalaiterekisterissä (VATU). Muita väyläpäättösprosessiin läheisesti liittyviä Navi-tietojärjestelmiä ovat VARE ja KATISKA.

5.1 VATU (turvalaiterekisteri)

Liikenneviraston turvalaiterekisteriin l. VATUun on tallennettu turvalaitteiden viralliset, vahvistetut tiedot.

VATUn tiedonhallinta on kytketty väyläpäättösprosessiin seuraavasti: Uudet turvalaitteet samoin kuin olemassa olevien vahvistettujen turvalaitteiden muutokset tallennetaan VATU-tietokantaan aluksi aihioina. Aihiot tulee vahvistaa tietokannassa välittömästi sen jälkeen, kun turvalaitteet on hallinnollisesti vahvistettu.

Väyläpäättökseen liitettävät turvalaiteselosteet (turvalaitteen perusseloste ja laiteseloste) tulostetaan VATU-tietokannasta ko. turvalaitteaihioiden tiedoista. Laiteseloste liitetään mukaan turvalaitteista, joissa on valolaitte tai tutkamajakka.

Turvalaitteet on VATUssa linkitetty väyliin. Turvalaitteiden vahvistaminen tehdään sen väylän alla, johon ko. turvalaitte on kytketty nk. pääväylälinkityksellä.

Vahvistettavat, VATU-tietokannassa ylläpidettävät turvalaitetiedot on esitetty liitteessä 4.

5.2 VÄRE (väylärekisteri)

Väylien viralliset, vahvistetut tiedot on tallennettu Liikenneviraston väylärekisteriin l. VÄREen.

Väylien aihioitus-/vahvistusmenettely toimii VÄREssä samalla periaatteella kuin VATUssa. Aihiot tulee vahvistaa tietokannassa välittömästi sen jälkeen, kun väylä on hallinnollisesti vahvistettu.

VÄREen tallennetaan myös tiedot ruoppaus- ja läjitysalueista (indeksiluonteisena tietona). Väyläpäästösten valmisteluvaiheessa tulee tarkistaa, että ko. hankkeeseen liittyneet ruoppaus- ja läjitysalueet on tallennettu VÄREen.

Vahvistettavista väylistä tulostetaan VÄRE-tietokannasta väylän perusseloste, joka liitetään mukaan väyläpäästöasiakirjoihin. Lisäksi VÄRE-kannasta tulostetaan väyläpäästöseen koordinaattiluettelo, joka sisältää väylälinjan ja väyläalueen taitepisteet EUREF-koordinaattijärjestelmässä.

Väylä- ja turvalaitetietojen (VÄRE-, VATU-tietojen) keskinäinen tietoeheys ja ristiriidattomuus tulee tarkistaa väyläpäästöasiakirjojen laatimisen ja kokoamisen yhteydessä.

Vahvistettavat, VÄRE-tietokannassa ylläpidettävät väylätiedot on esitetty liitteessä 4.

5.3 VARE (varmistettujen alueiden rekisteri)

VARE-rekisteriin tallennetaan tiedot varmistetuista alueista.

Vahvistettavat väyläalueet tulee olla kattavasti varmistettu eli niistä kaikista tulee periaatteessa löytyä varmistetut alueet VAREssa jo väyläpäästösvaiheessa. Jos joltain vahvistettavalta väyläalueelta ei ole luotu VARE-aluetta rekisteriin, mutta alueelta on asianmukainen varmistusmittaus tehty ja mittausdokumentit liitetty väyläpäästöseen, voidaan väyläpäästö hyväksyä myös ko. kohdalta. Mittauksen tiedot tulee toimittaa jälkikäteen VAREen.

Ruoppausalueiden vastaanottoharaukset viedään VAREen omalla tunnuksella, minkä avulla voidaan edelleen tarkistaa, että muuttuneet syvyydet päivittyvät myös syvyyshallintaan ja merikartalle. Vastaavasti menetellään myös läjitysalueiden syvyyshallituksen osalta.

VARE- ja VÄRE-tietojen keskinäinen tietoeheyden tarkistaminen (tarkistetaan, onko väyläalueista kattavat VARE-alueet VÄRE-rekisterissä) tehdään väyläpäästöasiakirjojen kokoamisen yhteydessä. Tarkastusdokumentiksi tulostetaan Pooki-sovelluksen avulla VÄRE/VARE-eheystarkastusraportti väyläpäästösten liitteeksi.

5.4 KATISKA (Merikarttatiedon hallintajärjestelmä)

KATISKA-järjestelmä käyttää vahvistettuja väylä- ja turvalaitetietoja sen mukaisina, kuin ne on virallisissa rekistereissä esitetty ja hyväksytyt. Järjestelmä toimii perustietokantana painettujen merikarttojen julkaisujärjestelmälle (nSector) sekä ENC-tuotantolinjalle.

Väyläpäätös (lomakepohja)

Dnro:	Päätösno:	pvm
Asia	Väyläpäätöksen tyyppi <input type="checkbox"/> kehittämishanke <input type="checkbox"/> kunnostushanke <input type="checkbox"/> Navi-hanke <input type="checkbox"/> yksittäinen muutos <input type="checkbox"/> väylästäjärjestely <input type="checkbox"/> muu hanke	
Väylä/väylät, joita esitys koskee (väylän nimi ja numero) <u>Muutoksia risteäviin väyliin</u> (väylän nimi ja numero)	Väyläsuunnitelma <input type="checkbox"/> hyväksytty pvm: yksikkö: <input type="checkbox"/> ei erikseen hyv. suunnitelmaa	
Sijainti	Merik.nro	
Päätöksen valmistelija/Esityksen tekijä	Valmistelupvm/Esityspvm	
PÄÄTÖS		
Kohteiden ylläpito		
Tiedottaminen ja kartoille merkitseminen		
Käyttöönottoajankohta		
Kartoitustietojen muutokset <u>Syvyystietojen muutokset</u> <u>Muut kartoitustietojen muutokset</u>		
Muut huomautukset		
Virkanimike	Allekirjoitus	(päättäjä)
Virkanimike	Allekirjoitus	(valmistelija/esittelijä)
LIITTEET		
JAKELU,		
valmistelija NN		

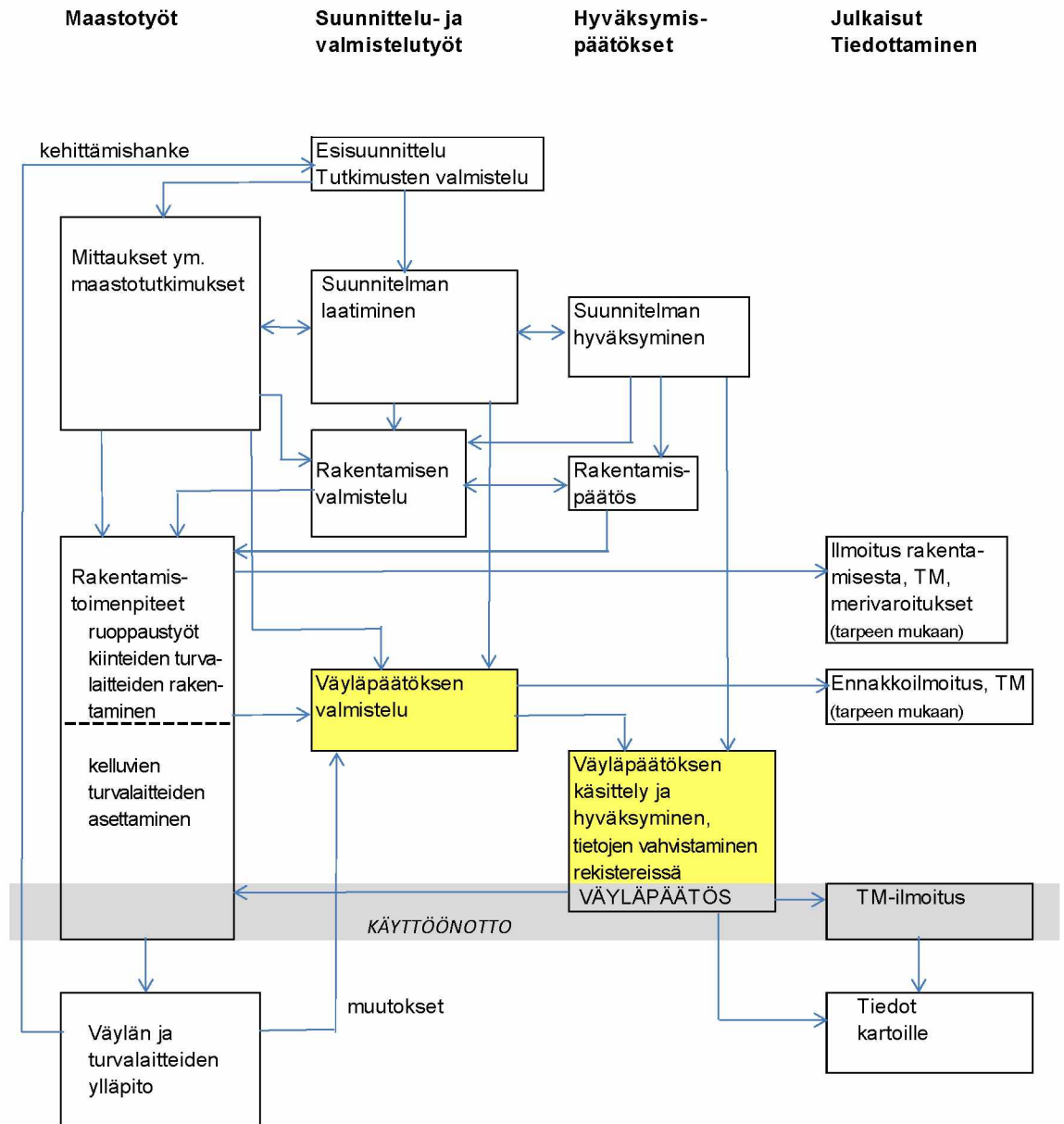
Väyläpäätöslomakkeen täyttöohjeet

Dnro: Asiakirjan virallinen diaarinro, löytyy dokumenttienhallintajärjestelmästä samalla diaarilla	Päätösno: Vuosittain juokseva yhteinen numerointi kaikille väyläpäätöksille (vrt. väylänpidon kirjenro)	pvm Päätöksen päivämäärä. Ko. kohteet ja niiden tiedot on vahvistettu tällä pvm:llä.
Asia Päätöksen otsikko (vrt. kirjeen asia-kohta). Lyhyt mutta riittävän täsmällinen.		Väyläpäätöksen tyyppi Ruksataan hanketyyppi, voi koskea useampaa tyyppiä samalla kertaa <input type="checkbox"/> kehittämishanke <input type="checkbox"/> kunnostushanke <input type="checkbox"/> Navi-hanke <input type="checkbox"/> yksittäinen muutos <input type="checkbox"/> väylästäjärjestely <input type="checkbox"/> muu hanke
Väylä/väylät, joita esitys koskee (väylän nimi ja numero) Varsinaisten kohdeväyliä lisäksi tässä kohdassa mainitaan myös väylät, joihin ko. väyläpäätös aiheuttaa tarkistuksia, mm. liittymien osalta, alaotsikolla <u>Muutoksia risteäviin väyliin</u> (väylän nimi ja numero) Kirjataan väylät, jos aiheuttaa muutoksia		Väyläsuunnitelma <input type="checkbox"/> hyväksytty pvm: yksikkö: <input type="checkbox"/> ei erikseen hyv. suunnitelmaa
Sijainti Lyhyt sanallinen kuvaus kohteen sijainnista		Merik.nro Rannikkokartan/sisävesikartan nro, karttasarja/karttalehti
Päätöksen valmistelija/Esityksen tekijä Päätöksen valmistellut väylänpidon yksikkö. Jos väylänpitäjänä muu kuin Mkl, mainitaan lisäksi väyläesityksen tekijä (alkup. esityskirje liitteeksi)		Valmistelupvm/Esityspvm Päivämäärä, jolloin väyläpäätös on valmisteltu. Ulkop. tulleista esityksistä kirjataan myös esityksen pvm.
PÄÄTÖS Todetaan päätöksen pääkohdat: Päätöksellä vahvistettavat kohteet ja asiat. yksityiskohtaisemmat kohdekohtaiset luettelot erillisinä liitteinä.		
Kohteiden ylläpito Maininta siitä, kenen ylläpitovastuulla vahvistettavat kohteet ovat		
Tiedottaminen ja kartoille merkitseminen Pyydetään merikartoitusta huolehtimaan TM-ilmoituksista ja kartoille merkitsemisestä, esitys väyläalueen rasteroimisesta. Jos kyseessä on uuden kulkusyvyysskäytännön mukainen väylä, mainitaan sen edellyttämästä merkitsemistavasta.		
Käyttöönottoajankohta Maininnat mahdollisista väyläpäätöksen jälkeisistä töistä ja niiden ajankohdasta l. koska väylä on käyttövalmis, sekä maininnat siinä yhteydessä mahdollisista tarvittavista ilmoituksista. Tavoitteena on, että väyläpäätöksessä vahvistetut kohteet olisivat käyttöön otettavissa jo samalla hetkellä.		
Kartoitustietojen muutokset <u>Syvyystietojen muutokset</u> kartoille vietävät pohjatopografian muutokset (eivät sisälly vahvistamispäätökseen) <u>Muut kartoitustietojen muutokset</u> Muut kartoille vietävät karttamuutokset, esim. rantaviiva, laiturirakenteet (eivät sisälly vahvistamispäätökseen)		
Muut huomautukset Muut erikseen todettavat asiat (esim. maininnat vesiluvasta ja uuden kulkusyvyysskäytännön käyttöönotosta ko. väylällä sekä mahdolliset päätöksen poikkeavuudet liiteasiakirjojen sisällöstä)		
Virkanimike	Allekirjoitus (päättäjä)	
Virkanimike	Allekirjoitus (valmistelija/esittelijä)	
LIITTEET		
JAKELU		
valmistelija NN		

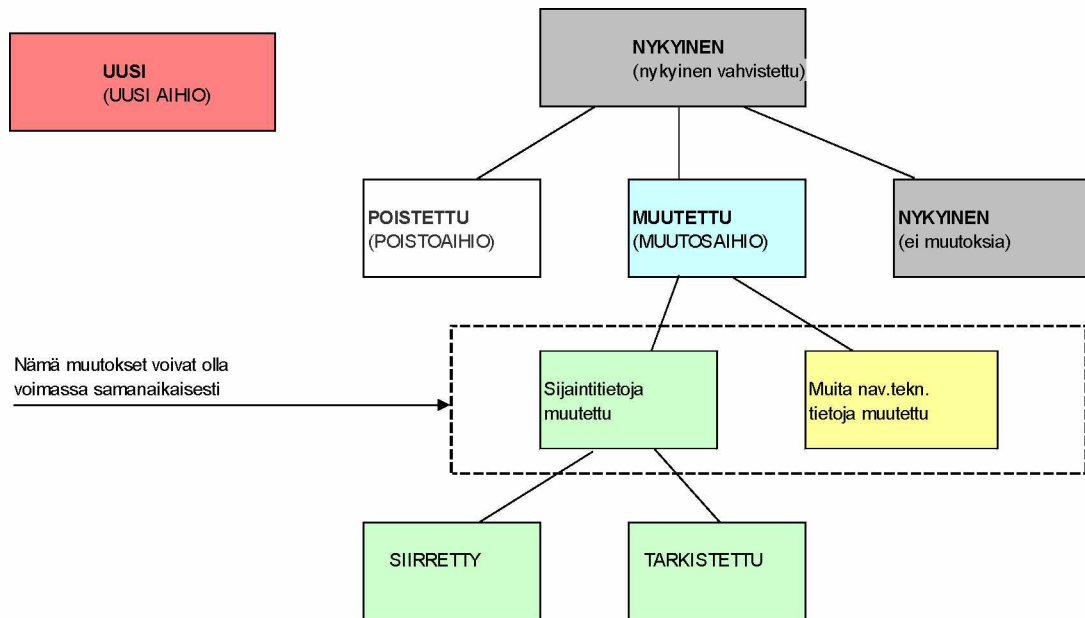
Tilapäinen väyläpäätös (lomakepohja)

Dnro:	Päätösno:	pvm
Asia		
Väylä/väylät, joita esitys koskee (väylän nimi ja numero)		
Sijainti	Merik.nro	
Päätöksen valmistelija/Esityksen tekijä	Valmistelupvm/Esityspvm	
PÄÄTÖS		
Voimassaoloaika		
Tiedottaminen		
Kohteiden ylläpito		
Muut huomautukset		
Virkanimike Allekirjoitus (päättäjä)		
Virkanimike Allekirjoitus (valmistelija/esittelijä)		
LIITTEET		
JAKELU		
valmistelija NN		
Tilapäisyyttä jatkettu ajalle		
Tilapäisyyden päättyminen		

Väyläpäästösprosessi vesiväylähankkeessa



Turvalaitemuutokset väyläpäästösprosessissa



Väyläpäästösasiakirjoissa käytettävät selitystekstit ja niiden tulkinnat

SIIRRETTY	turvalaitetta siirretty maastossa
TARKISTETTU	sijaintikoordinaatteja tarkistettu, turvalaitetta ei fyysisesti siirretty (esim. kiinteän turvalaitteen tarkistusmittaus; kelluvan turvalaitteen sijaintia tarkistettu asennustoleranssiensa puitteissa)
MUUTETTU	turvalaitteen navigointitekniisiä ominaisuuksia muutettu (esim. kardinaaliviitta muutettu lateraaliviitaksi)
POISTETTU	turvalaite poistettu
UUSI	uusi turvalaite
NYKYINEN	olemassa oleva turvalaite, ei muutoksia nykytilanteeseen

Em. selitystekstejä voidaan piirustuksissa yhdistää, esim. MUUTETTU JA TARKISTETTU.

Jos turvalaite säilyy nykyisellään (ei muutoksia), sitä ei merkitä piirustuksissa selitystekstillä.

UUSI vai MUUTETTU turvalaite?

Jos turvalaitteen tyyppi muuttuu, kyse on uudesta turvalaitteesta (esim. jos viitta muutetaan poijuksi). Turvalaitteen navigointitekniisen lajin, rakennetyypin tai vast.

muuttamisessa kyse on muuten turvalaitteesta (siitä riippumatta, onko turvalaite fyysisesti uusittu).

UUSI vai SIIRRETTY turvalaite?

Jos turvalaitteen paikallinen funktio säilyy samana, kyse on siirretystä turvalaitteesta (esim. jos turvalaitteella merkitään pääpiirteissään edelleen samaa matalaa tai väyläkohtaa).

Väyläpäästöksellä vahvistettavat väylä- ja turvalaitetiedot

Alla lueteltujen kohteiden lisääminen tai poistaminen sekä niitä koskevien sijainti- ja ominaisuustietojen muuttaminen edellyttää väyläpäästökseen tekemistä.

VAHVISTETTAVAT VÄYLÄTIEDOT

Väylä (lisäys tai poisto)

wäylän nimi

wäyläluokka

wäylän kulkusyvvyys

wäylän harausyvvyys

Wäyläalue (lisäys tai poisto)

sijaintikoordinaatit

reunaetäisyys (kiinteät turvalaitteet)

ankkurointialueet

Wäylän navigointilinja ja taululinja (lisäys tai poisto)

sijaintikoordinaatit

linjan suuntakulma (päivittyy ohjelmallisesti linjan koordinaattitietoja muutettaessa)

Varmistettu lisäalue (lisäys tai poisto)

sijaintikoordinaatit

VAHVISTETTAVAT TURVALAITETIEDOT

Turvalaite (lisäys tai poisto)

turvalaitteen tyyppi

turvalaitteen navigointitekkninen laji

turvalaitteen rakennetyyppi

turvalaitteen nimi

turvalaitteen sijaintikoordinaatit

Valo (lisäys tai poisto)

valotunnus (tarkka ja virallinen valotunnus)

valon kantomatka (optinen ja maantieteellinen)

valon korkeus vedestä

valon tahdistus

valo-ominaisuus

Valosektori (lisäys tai poisto)

sektorin alku- ja loppukulma

sektorin väri

Päivätunnus (lisäys tai poisto)

päivätunnuksen muoto

päivätunnuksen väri

päivätunnuksen väritys

Tutkaheijastin (lisäys tai poisto)

Tutkamajakka (lisäys tai poisto)

tutkamajakan taajuus,

tutkamajakan kantama

Väyläpäästösasiakirjoissa esitettävät tiedot

Päätöslomake (ks. liite 1)

Väyläselostus (Hankeselostus)

- Väylän/hankkeen yleistiedot
 - hankkeen tarkoitus ja tavoite
 - muutosalueen sijainti, merikartan numero, hankkeen tarkoitus, perusteet, hanketyyppi jne.
 - mitoitustiedot: väylän kulkusyvyys, väylän harausyvyys kullakin väyläosuudella, mitoitusalus yms. (väyläsuunnitelmasta)
- Hankkeen aiheuttamat muutokset
 - uudet väyläosuudet (mistä mihin)
 - lakkautettavat väyläosuudet (mistä mihin)
 - muutettavat väyläosuudet (mistä mihin)
 - merkinnän muutokset
- Maininta tehdyistä ruoppauksista ym. pohjatopografiaan vaikuttavista töistä
- Maininta muista merikartoille tehtävistä syvyys- tai karttatietojen muutoksista ja korjauksista

Yleiskartta (merikarttaote)

Mittakaava: yleensä 1:20000...1: 50 000

Yleiskartalla esitetään kaikki merikarttamerkintöjä koskevat tiedot sekä muut hankkeen kokonaisuuden hahmottamista kartalla palvelevat tiedot:

- Uudet ja muutetut väylät ja turvalaitteet
- Poistettavat väylät ja turvalaitteet
- Väyläalue (tarpeen mukaan)
- Ankkuri-, kohtaamis-, odotus- ym. erityisalueet
- Luotsipaikat
- Väylän kulkusyvyys
- Väylän harausyvyden vaihtumiskohdat
- Vastuualueiden rajat
- Muuttuneet, merikartan päivityksessä huomioitavaksi tarkoitetut syvyystiedot (muutosalue/muutoskohta ja minimisyvyys, esitetään tarpeen mukaan tarkem-

min väyläesityskartalla tai muissa väyläesitysasiakirjoissa, mm. ruoppaus- ja läjitysalueet).

- Muu merikartoille vietäväksi tarkoitettu informaatio tarpeen ja mahdollisuuksien mukaan (mm. muuttuneet tiedot koskien laitureita ym. vesirakenteita, johtoja, kaapeleita, alikulkukorkeuksia yms.). Esitetään tarpeen mukaan tarkemmin väyläesityskartalla tai muissa väyläesitysasiakirjoissa.
- Merikartan numero ja käytetyn karttapohjan julkaisuerä

Väyläpäästöskartta

Mittakaava: yleensä 1: 10 000

Väyläpäästöskartassa esitetään seuraavat tiedot:

- Väylän linjaus
 - linjan koordinaatit (päätepiisteet)¹⁾
 - linjan tosisuunta
 - linjojen väliset kaartet (jos on määritetty)
 - kulkusyvyysmerkintä
 - väylän nimelliskulkusuunta
- Väyläalue
 - väyläalueen reunaviivat ja taitepisteiden koordinaatit¹⁾
 - ankkurointi-, odotus- ym. erityisalueet (sisältyvät väyläalueeseen)
 - varmistetun lisäalueen reunaviivat
 - alueiden rasterointi (jos on tarpeen selkeyttämään reunaviivojen rajaamia alueita)
 - alueiden nimelliset haraussyvyudet
- Turvalaitteet
 - turvalaitteet karttasymbolein merkittynä
 - tunnusnumero ja koordinaatit¹⁾
 - kiinteän reunamerkin etäisyys väyläalueen reunasta
 - erittely: uusi/muutettu/nykyinen/poistettu turvalaite (tarpeen mukaan)
 - valosektorit (tarpeen mukaan)
- Tehdyt ruoppaustyöt
 - ruopatut alueet ja niiden haraussyvyys
 - läjitysalueet ja niiden matalimmat läjityssyvyudet (tarvittaessa erillinen luotaukartta)

¹⁾ koordinaatit voidaan esittää vaihtoehtoisesti erillisenä luettelona kartalla. Tietoja saattaa olla myös tarpeen ryhmitellä em. luettelosta poikkeavalla tavalla. Esim. väyläesityskarttaan ei kaikissa tapauksissa voida selkeyden kärsimättä merkitä kaikkia ohjeessa mainittuja tietoja. Tällöin voidaan tietoja jakaa kahdelle eri kartalle.

- Varmistusmittaukset
 - väylän harausvyvyyden varmistamiseksi tehtyjen mittausten pohjalta luodut varmistetut alueet sellaisenaan tai yhdistettynä laajemmiksi kokonaisuuksiksi (oleellisin on varmistettujen alueiden verhokäyrä, jonka perusteella on todettavissa, että väyläalueet on kattavasti varmistettu). varmistettujen alueiden tiedot: mittaaja, menetelmä, vuosi, haraustaso, vertailutaso
 - Varmistusmittausalueet esitetään varmistettuina alueina, jos sellaiset on määritetty. Muussa tapauksessa käytetään varmistusmittaustietoja sellaisenaan.
- Syvyystiedot
 - syvyyskäyrät: yleisimmin 3, 6, 10 ja 20 m sekä harausvyvyyden käyrät
 - syvyyslukemia osoittamaan alueiden syvyysuhteita käyrien välisillä alueilla
 - muuttuneet, merikartan päivityksessä huomioitavaksi tarkoitetut syvyystiedot (muutosalue, minimisyvyys)
- Karttatiedot
 - alueen muu väylästä, mm. kaikki risteävät väylät ja näihin liittyvät turvalaitteet ko. väylän läheisyydessä (mahdollisesti erilaisella esitystekniikalla kuin ko. väylän tiedot)
 - risteämät: sillat, johdot, kaapelit, lautat ym.
 - rantaviiva
 - kivet, karikot (oleellisilta kohdin)
 - merkittävät rakennukset ja rakenteet, mm. laiturit, johteet, tihtaalit
 - erityisalueet
 - satama-alueen raja
 - aluevesirajat
 - nimistö
 - muu tarpeelliseksi katsotut tiedot

Koordinaatti-/turvalaiteluettelot

- Väylän navigointilinjan ja väyläalueen (väylän reunalinjan) taitepisteiden koordinaatit
- Turvalaiteluettelot
 - uudet turvalaitteet
 - poistetut turvalaitteet
 - muutetut turvalaitteet
 - nykyiset, ennalleen jäävät turvalaitteet

Turvalaite- ja väyläselosteet

Väyläpäästösasiakirjoina käytetään VATU- ja VÄRE-tietokannoista tulostettuja selosteita:

- kelluvan ja kiinteän turvalaitteen perusselosteet
- laiteselosteet valaistuille turvalaitteille ja tutkamajakoille
- väylän perusseloste.

Turvalaite- ja väyläselosteet liitetään väyläpäästösasiakirjoihin kaikista uusista, poistettavista ja muutetuista turvalaitteista ja väylästä.

Varmistusraamattusasiakirjat

- VÄRE/VARE-eheysraportti

Pooki-sovelluksena avulla tulostetaan raportti, joka näyttää, onko vahvistettavan väylän väyläalueista olemassa kattavat VARE-alueet VÄRE-rekisterissä.

Niiltä väyläalueilta, joilta ei ole rekisterissä VARE-alueita, tulee päätökseen liittää seuraavat varmistusraamattusasiakirjat:

- Mittauspöytäkirjat (haraus- ja luotauspöytäkirjat)
- Mittauskartat: yksityiskohtaiset mittauspöytäkirjoja vastaavat luotaus- tai harauskartat kultakin varmistusraamattusalueelta.

Haraus/luotauskartoilla esitetään harattu/luodattu alue sekä väyläalue siten, että karttojen perustella voidaan väyläalue todeta kattavasti varmistusraamattuksi.

Erikoiskartat

- Detaljikatat

Suurempimittakaavaiset kartat alueista, joita ei voida riittävän selkeästi ja yksityiskohtaisesti esittää väyläesityskartalla, mm. läjitysalueen luotauskartta.

Muut tiedot ja asiakirjat

- Väyläpäästösasiakirjojen tietosisältöä koskeva tarkastuslista (ohjeen liite 6)

Väyläpäästösasiakirjojen kokoaja käy luettelon kohta kohdalta läpi sen varmistamiseksi, että kaikki tarvittavat, ohjeen mukaiset tiedot ovat mukana esitysasiakirjoissa. Lista palvelee ensisijaisesti asiakirjojen laatimis- ja kokoamisvaihetta. Listan liittäminen mukaan asiakirjoihin tulee kyseeseen lähinnä vain laajojen väyläpäästösten yhteydessä.

Selventäviä piirustuksia, karttoja tai muita dokumentteja voidaan tarpeen mukaan liittää mukaan väyläpäästösasiakirjoihin (eivät saa olla ristiriidassa muun väyläpäästöaineiston kanssa).

Väyläpäästösasiakirjojen tarkastuslista

Väylän nimi:				
Väylänro:	Hlö/pvm			
Asiakirjat ja niiden sisältö	On	Ei tarpeen	Puuttuu	Huomautukset, perustelut ym.
Väyläpäästös sisältö (vahvistettavat kohteet)				
uusi väylä/uudet väyöosuudet				
muutettu väylä/väyläosuudet				
poistettu väylä/väyläosuudet				
uudet turvalaitteet				
muutetut turvalaitteet				
poistetut turvalaitteet				
Tietokannan selosteet				
turvalaitteen perusselosteet				
turvalaitteen laiteselosteet (laitetekn. turvalaitteista)				
väylän perusseloste				
VÄRE/VARE-eheysraportti				
Väyläselostus				
Lyhyt yleiskuvaus hankkeesta (tarpeet ja tavoitteet)				
Väylän liikenne (nykyinen liikenne, tuleva kehitys)				
Väylän tekniset perustiedot, mitoitus yms.				
Tehdyt tutkimukset ja suunnitelmat				
Selostus tehdyistä väylä- ja turvalaitetöistä (mm. ruoppaus- ja läjitystyöt)				
Käyttöönottojärjestelyt				
Muut havaitut kartografiset päivitystarpeet				
Muut hankkeeseen liittyvät asiat				
Yleiskartta (merikarttaote)				
Uudet, muutetut ja poistetut väylät (väylälinjat)				
Vahvistetun tilanteen mukainen väyläalue				
Ankkurointi-, kohtaamis-, odotus- ym. erityisalueet				
Uudet, muutetut ja poistetut turvalaitteet				
muutettavat syvyydet (kohdat/alueet, joissa syvyydet muuttuneet)				
Poistettavat tai lisättävät kivet ym. kartografiset muutokset				
Muu merikartoille vietäväksi tarkoitettu informaatio				
Luotsipaikat				
Merikartan numero, käytetyn taustakartan oikaisupvm.				
Väyläkartta				
Väylän linjaus				
• linjan taitepistekoordinaatit				
• linjan tosisuunta				
• linjojen väliset kaarteet				
• kaarteiden alku- ja loppupisteiden koordinaatit				
• väyläosuusien kulkusyvytydet ja harausyvytydet				
Väyläalue				
• väyläalueen reunaviivojen taitepistekoordinaatit				
• ankkurointi-, odotus- ym. erityisalueet				
• varmistetun lisäalueen reunaviivat				
• alueiden rasterointi				
• alueiden nimelliset harausyvytydet				

Turvallaitteet				
• turvalaitteet karttasymbolein merkittynä				
• tunnusnumero ja koordinaatit				
• kiinteän reunamerkin etäisyys väyläalueen reunasta				
• erittely: uusi/siirretty/nykyinen/poistettu turvalaitte				
• valosektorit				
Tehdyt ruoppaustyöt				
• ruopatut alueet ja niiden haraussyvyys				
• läjitysalueet ja niiden matalimmat läjityssyvyydet				
Varmistusmittaukset				
• varmistetut alueet				
• varmistusalueen tiedot: haraustaso, menetelmä, haraaja, vuosi				
• harauskosketukset harausalueiden sisällä				
Syvyystiedot				
• syvyyskäyrät (3, 6, 10 ja 20 m sekä haraussyvyyden käyrät)				
• syvyyslukemia osoittamaan alueiden syvyysuhteita				
Karttatiedot				
• alueen muu väylästä				
• risteämät: sillat, johdot, kaapelit, lautat ym.				
• rantaviiva				
• kivet, karikot (väylän välittömässä läheisyydessä)				
• merkittävät rakennukset ja rakenteet, mm. laiturit, johteet, tihtaalit				
• erityisalueet				
• satama-alueen raja				
• aluevesirajat				
• nimistö				
• koordinaattiristit ja -luvut				
• pohjoisnuoli				
Koordinaattilistat				
turvallaitteiden koordinaattilistat				
linjojen koordinaattilistat				
Harausasiakirjat (koskee varmistusmittauksia, joita ei ole viety VAREen)				
Harauspöytäkirjat				
Harauskartat				
Luotauskartat ja pöytäkirjat				
Erikoiskartat				
Detaljikatat				

