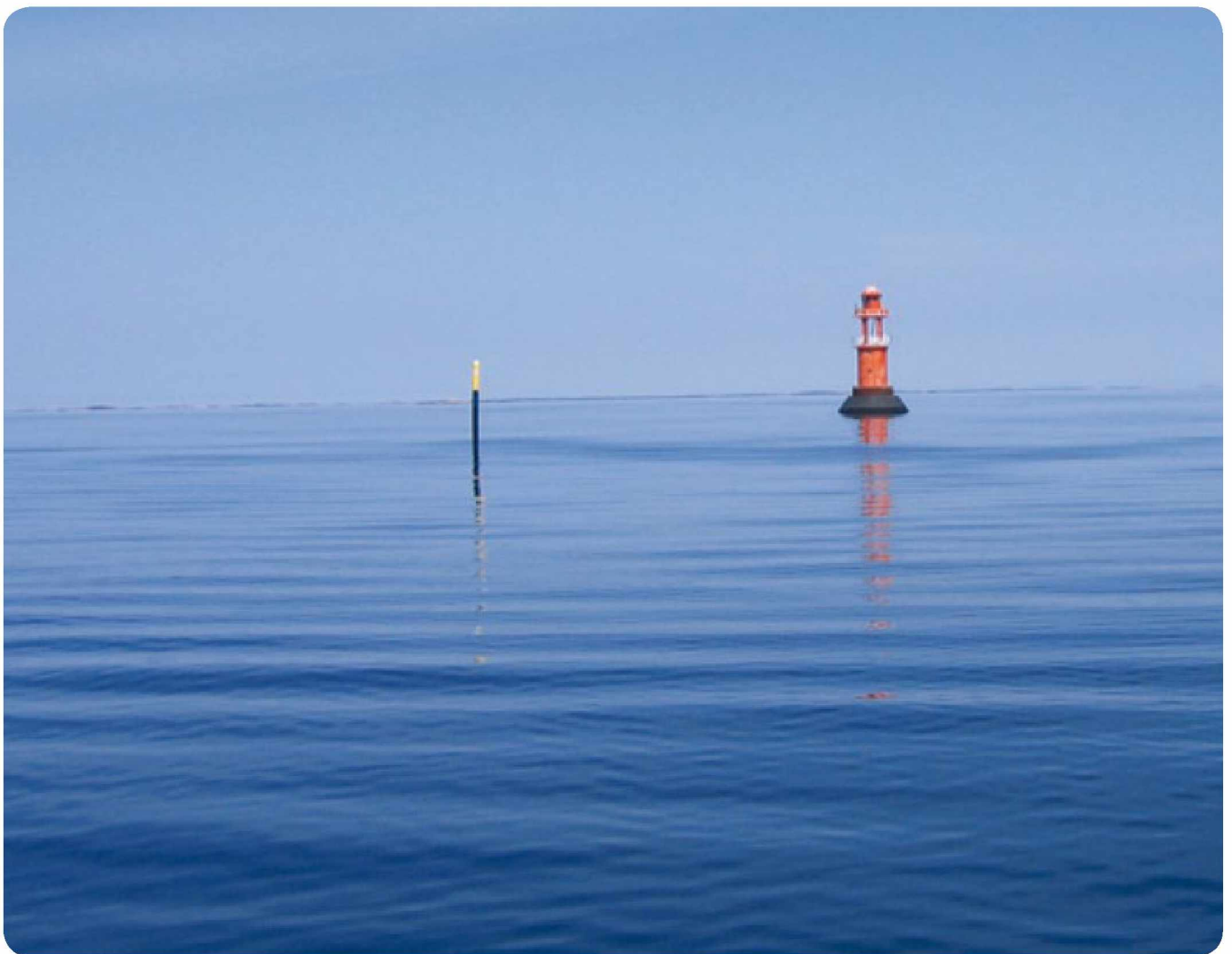


Merikarttaohjelma

ELOKUU • 2011



Merikarttaohjelma

Elokuu 2011

Liikenneviraston suunnitelmia 1/2011

Liikennevirasto

Helsinki 2011

Kannen kuva: Liikennevirasto (Gustaf Dalen)

Verkojulkaisu pdf (www.liikennevirasto.fi)

ISSN-L 1798-8217

ISSN 1798-8225

ISBN 978-952-255-710-0

Liikennevirasto

PL 33

00521 HELSINKI

Puhelin 020 637 373

Esipuhe

Vuonna 2009 päätettiin silloisessa Merenkululaitoksessa laatia pitkän tähtäimen suunnitelma merikarttojen valmistamista varten. Tavoitteena oli saada koottua yhteen painettujen ja elektronisten merikarttatuotteiden julkaisusuunnitelmat tuleville vuosille. Vuoden 2010 alusta alkaen merikarttojen julkaisua koskeva viranomaistoiminta on ollut Liikenneviraston vastuulla. Näin ollen myös merikarttojen pidemmän tähtäimen suunnittelusta vastaa Liikennevirasto. Suunnitelma julkaistaan Merikarttaohjelman nimellä.

Merikarttaohjelma julkaistaan Liikenneviraston suunnitelmia –julkaisusarjassa ja on saatavilla Liikenneviraston [www-sivuilta](http://www.liikennevirasto.fi) osoitteesta www.liikennevirasto.fi. Koska suunnitelmaa päivitetään kahdesti vuodessa, julkaistaan se vain digitaalisessa muodossa PDF-tiedostona.

Lisätietoja Merikarttaohjelmasta antavat Liikenneviraston Merikarttayksikön päällikkö Jarmo Mäkinen (020 637 3477) ja suunnitelman laatimisesta ja ylläpidosta vastaava suunnittelija Jorma Timonen (020 637 3485).

Helsingissä 29. elokuuta 2010
Liikennevirasto

Sisällysluettelo

Johdanto	5
1 Satamakartat.....	6
1.1 Suomenlahti	6
1.2 Saaristomeri.....	6
1.3 Pohjanlahti.....	7
2 Sisävesikartat.....	9
2.1 Vuoksen vesistö	10
2.2 Kymijoen vesistö.....	10
2.3 Veneilykartat	10
3 Rannikkokartat.....	12
3.1 Suomenlahti	12
3.2 Saaristomeri.....	12
3.3 Pohjanlahti.....	13
4 Merikarttasarjat	17
4.1 Suomenlahti	17
4.2 Saaristomeri.....	17
4.3 Pohjanlahti ja Perämeri	17
4.4 Järvialueen merikarttasarjat.....	18
5 Yleiskartat.....	20
5.1 Suomenlahti	20
5.2 Saaristomeri.....	20
5.3 Pohjanlahti ja Perämeri	20
5.4 Saimaan vesistö.....	21
6 Tuotteiden vastaavuudet.....	24

Johdanto

Merikarttaohjelmaan on kirjattu vuosien 2010 ja 2018 välillä julkaistavaksi suunnitellut suomalaiset merikarttatuotteet, sekä painetut että elektroniset.

Tuotteiden julkaisuajankohta on Merikarttaohjelmassa suuntaa antava ja se tarkentuu sitä mukaa kun ajankohta lähestyy. Tavoitteena on julkaista Merikarttaohjelman päivitetty versio kahdesti vuodessa; kesäkuussa ja joulukuussa.

Merikarttaohjelmassa on huomioitu sellaiset hankkeet ja muut tiedossa olevat muutokset esimerkiksi väylätiedoissa joilla on merkitystä merenkululle. Tällaisia hankkeita ovat mm. syvyyskäytännön käyttöönotto kauppamerenkulun väylillä ja väylien syvennyshankkeet. Edellä mainittujen syiden lisäksi merikartan painoksen ikä ja sen alueelle tulleiden muutosten määrä vaikuttavat sijoittumiseen suunnitelmassa.

Painettujen merikarttojen julkaisusuunnitelma laaditaan Merikarttaohjelman perusteella ja julkaistaan [Liikenneviraston www-sivuilla](#). Julkaisusuunnitelmaa päivitetään jatkuvasti siten, että suunnitelmassa olevan merikarttatuotteen myyntipäivä julkaistaan neljä viikkoa (yksilehtiset merikartat) tai kahdeksan viikkoa (merikarttasarjat) ennen suunniteltua myyntipäivää.

Merikarttaohjelma on ryhmitelty tuotetyyppien ja vesistöalueiden mukaisesti siten, että kunkin alueen tuotteista kerrotaan oleelliset seuraavan painoksen julkaisemiseen vaikuttavat tiedot. Tekstin jälkeen on kyseisen tuotetyypin julkaisusuunnitelman karttaliite.

Aivan lopussa on painettujen ja elektronisten merikarttatuotteiden vastaavuustaulukko. Taulukon avulla voidaan selvittää miten painetut ja elektroniset merikarttatuotteet vastaavat toisiaan.

1 Satamakartat

Satamakartat ovat yksilehtisiä painettuja karttoja, joiden mittakaavat ovat 1:10 000 - 1:25 000. Elektronisina merikarttoina satamakarttoja julkaistaan mittakaavatasolla harbour, jolloin aineiston compilation scale on 1:8000 - 1:12 000. Elektronisten merikarttojen harbour-mittakaavatasolla julkaistaan myös rannikkokarttojen erikoiskartat (karttasuurennot) sekä Saimaan kanavan elektroninen merikartta-aineisto.

Satamakarttojen erikoiskartat ovat karttasuurennot, joiden mittakaavat ovat 1:5000 - 1:10 000. Elektronisina merikarttoina suurennot julkaistaan berthing-mittakaavatasolla, jolloin compilation scale on 1:4000 - 1:8 000.

Elektronisten merikarttojen tavoite kattavuuden määrittely harbour- ja berthing-mittakaavatasoista varten on vielä kesken.

1.1 Suomenlahti

Suomenlahden satamien kartoista Haminan (kartta 134, INT 1153) ja Kotkan kartat (kartta 138, INT 1155) on julkaistu kesällä 2011 Haminan väylän syvennyshankkeen valmistumisen ja Mussalon väylän syvyyskäytännön käyttöönoton myötä. Haminan ja Kotkan painettujen ja elektronisten satamakarttojen seuraavat painokset on suunniteltu julkaistavaksi vuonna 2013.

Samaan aikaan karttojen 134 ja 138 kanssa julkaistiin kokonaan uusi satamakarttuote 101, joka sisältää aikaisemmin rannikkokarttojen 14 ja 15 kääntöpuolilla julkaistut karttasuurennot Haapasaaresta ja Orregrundista sekä kokonaan uuden suurennot Haminan uuden syvennetyn väylän Saukon oikaisusta. Kartan 101 seuraava painos on suunniteltu julkaistavaksi vuonna 2013, mikäli karttakuvien tiedoissa tapahtuu sellaisia muutoksia että uusi painos on tarpeen.

Helsingin satamakarttojen 191 (INT 1159) ja 192 (INT 1160) myynnissä olevat painokset ovat vuodelta 2008. Julkaisun jälkeen alueella on tapahtunut suuria muutoksia mm. väylätiedoissa ja myös syvyysaineistoja on uusittu. Satamakarttojen seuraavat painokset julkaistaan vuonna 2012. Samaa aikaan painettujen merikarttojen kanssa julkaistaan myös elektroniset merikartta-aineistot.

Hangon satamakartta 136 (INT 1154) julkaistiin edellisen kerran vuonna 2010 ja sen seuraava painos on suunniteltu julkaistavaksi vuonna 2013. Samaan aikaan painettun kartan kanssa julkaistaan myös uudet editiot elektronisista merikartoista mittakaavatasoilla harbour ja berthing.

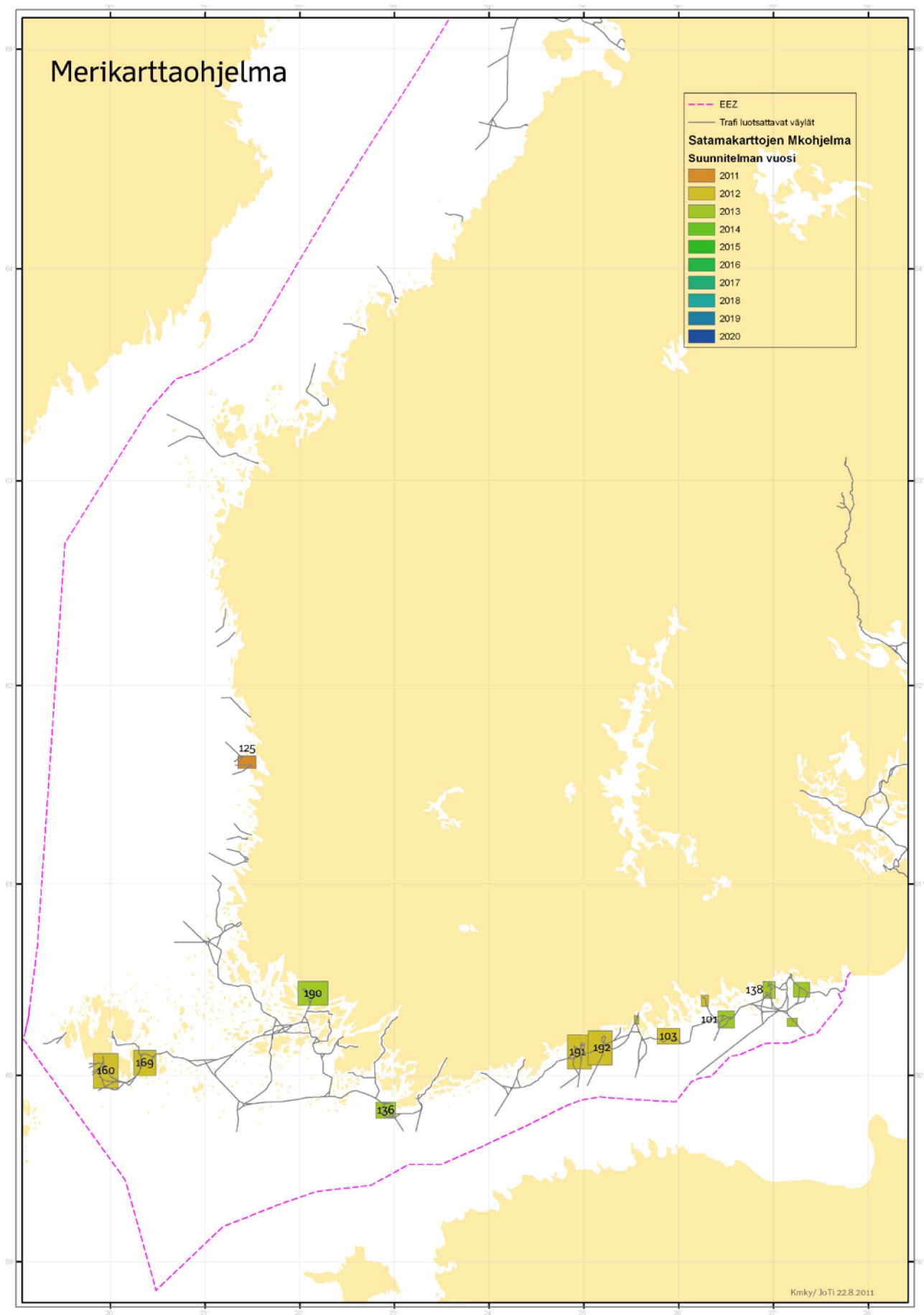
1.2 Saaristomeri

Turun ja Naantalın satamakartta 190 (INT 1158) samoin kuin vastaavat elektroniset merikartat (harbour- ja berthing-mittakaavatasoilla) on julkaistu edellisen kerran vuonna 2010 Naantalın väylän syvennyshankkeen valmistuttua. Merikarttaohjelmassa tuotteiden seuraava painos on sijoitettu vuodelle 2013.

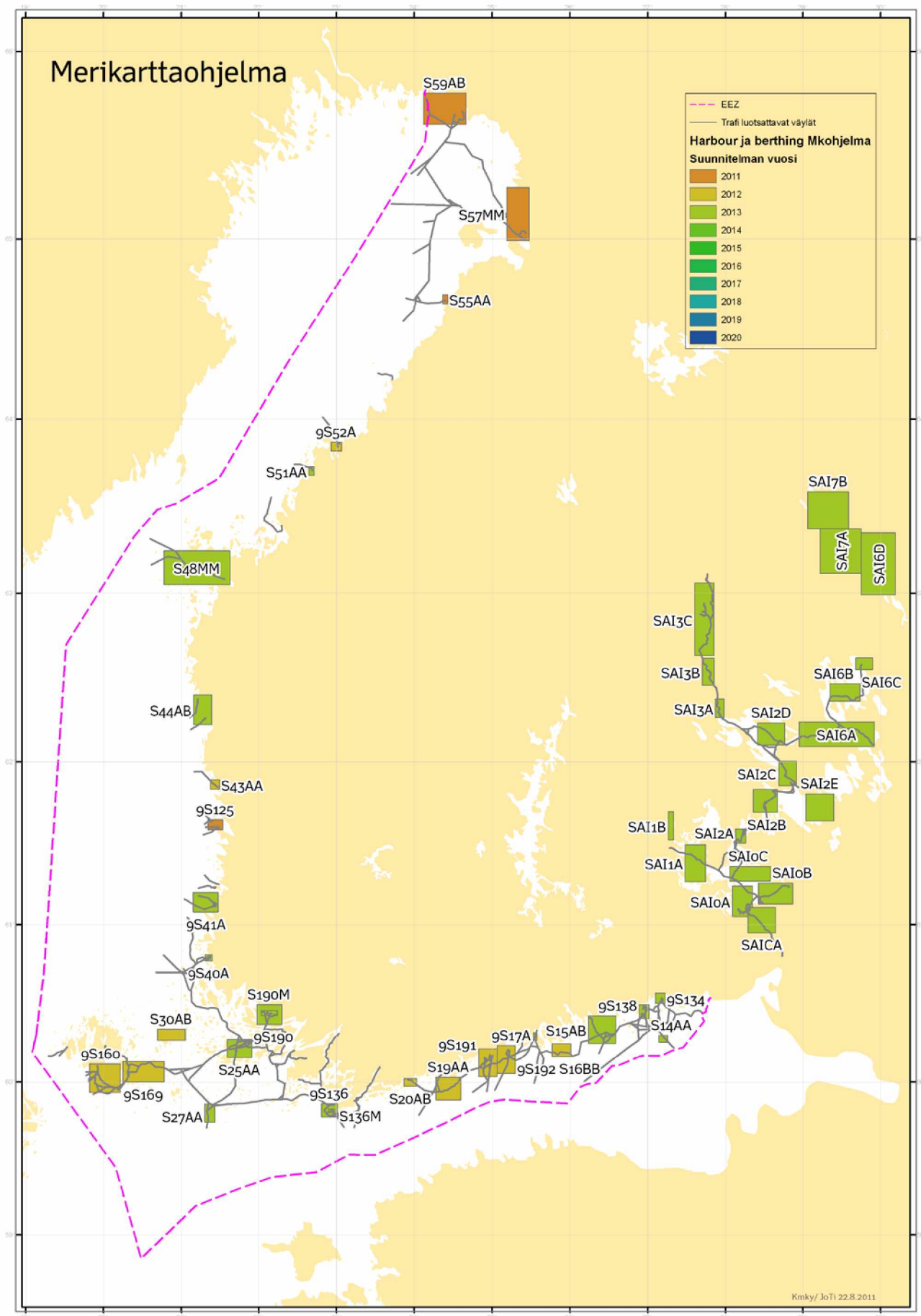
Ahvenanmaan painettut satamakartat 160 (INT 1156) ja 169 (INT 1157) on julkaistu edellisen kerran vuonna 2005 ja niiden elektroniset versiot vuonna 2009. Sen jälkeen alueella on laajoilta alueilta uusittu syvyysaineistoja ja myös väylätietoihin on tullut muutoksia jonkin verran. Uudet painokset painetuista ja elektronisista tuotteista julkaistaan suunnitelman mukaan vuoden 2012 lopussa.

1.3 Pohjanlahti

Porin satamakartta 125 (INT 1151) kuuluu vuoden 2011 merikarttojen julkaisuohjelmaan. Samaan aikaan julkaistaan myös uusi versio elektronisesta merikartasta. Vuoden 2011 jälkeistä painosta ei vielä ole sijoitettu Merikarttaohjelmaan.



Kuva 1: Painettujen satamakarttojen julkaisuakataulu Merikarttaohjelman mukaan.



Kuva 2: Berthing- ja harbour-tasojen elektronisten merikarttojen aikataulu Merikarttaohjelman mukaan.

2 Sisävesikartat

Sisävesikartat ovat yksilehtisiä painettuja merikarttoja, joiden mittakaava on 1:40 000 - 1:50 000. Elektronisia merikarttoja ei toistaiseksi ole julkaistu sisävesikarttojen alueelta lukuun ottamatta Saimaan syväväylän aluetta. Vielä kesken olevan elektronisten merikarttojen tavoitekattavuuden määrittelytyön yhteydessä otetaan kantaa myös tuotteiden julkaisemiseen sisävesiltä.

2.1 Vuoksen vesistö

Sisävesikarttojen 431, 432 433 ja 434 edelliset painokset ovat vuodelta 2008. Kaikkien mainittujen karttojen seuraavat painokset on Merikarttaohjelmassa sijoitettu vuodelle 2013. Vastaavia elektronisia merikarttat tuotteita ei ole julkaistu. Kuopion pohjoispuolen karttojen 431, 432 ja 433 osalta on mahdollista, että kartat liitetään osaksi merikarttasarjaa M. Jos liittäminen toteutuu, poistetaan yksilehtiset kartat valikoimasta.

Pielisen alueen sisävesikartat 424, 425 ja 426 poistetaan valikoimasta ja yhdistetään merikarttasarjaan R joka laajenee Pielisjoelta kattamaan koko Pielisen tämän hetken arvion mukaan vuosien 2013-2015 aikana. Yksilehtiset painetut sisävesikartat pysyvät myynnissä kunnes merikarttasarja R:n seuraava laajennettu painos on valmis.

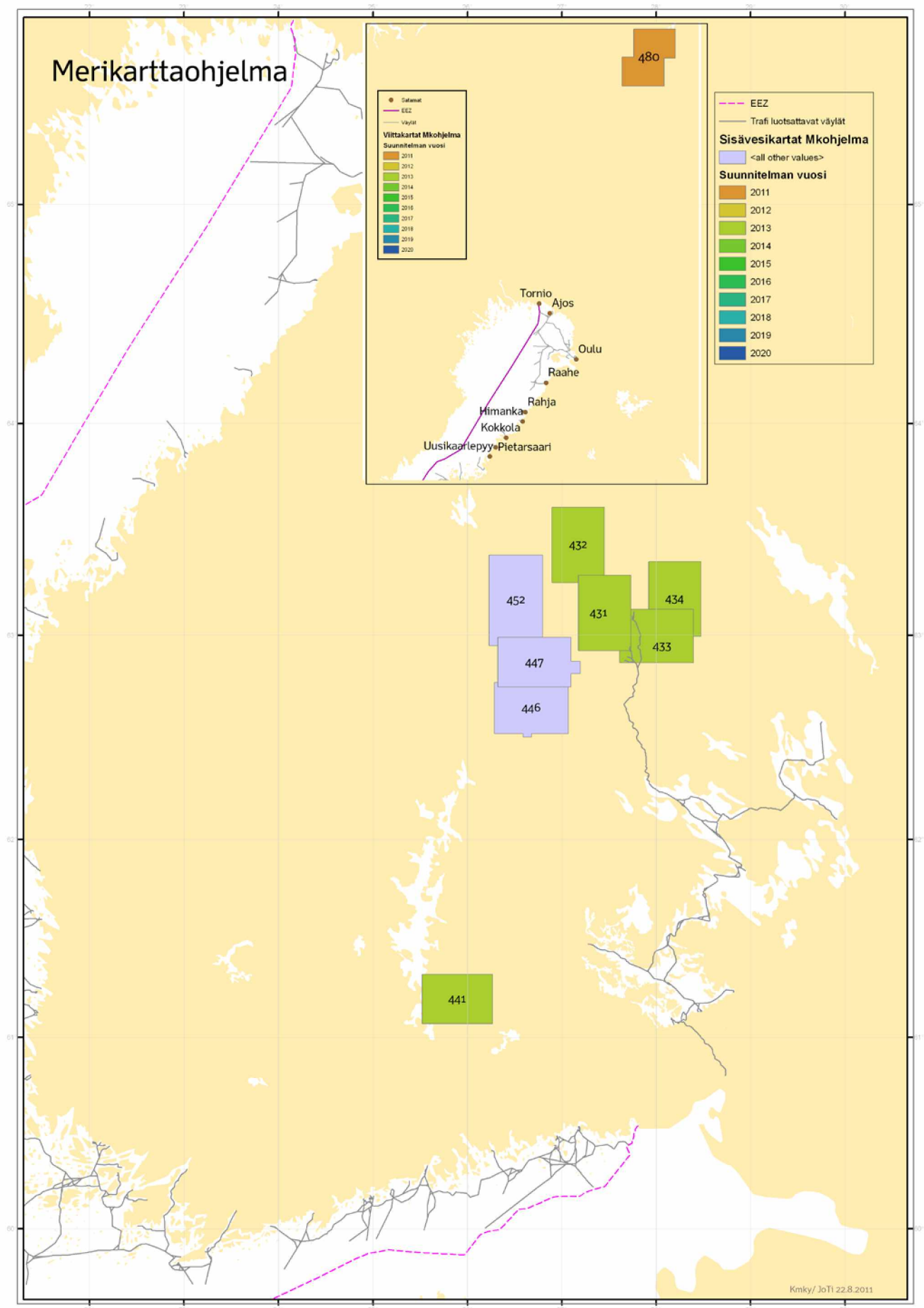
2.2 Kymijoen vesistö

Kartan 441 edellinen painos on vuodelta 2007 ja sen seuraava painos on Merikarttaohjelmassa sijoitettu vuodelle 2013. Vastaavaa elektronista merikarttaa ei ole julkaistu.

Sisävesikarttojen 446, 447 ja 452 edelliset painokset ovat vuosilta 2005 ja 2006 (452), vastaavia elektronisia merikarttoja ei ole julkaistu. Painettujen karttojen tulevaisuus on tällä hetkellä vielä avoin. On mahdollista että ne poistetaan valikoimasta kokonaan koska kartoissa käytetyn lähtöaineiston muuttaminen digitaaliseen muotoon on osoittautunut vaikeaksi.

Veneilykartat

Puulan veneilykartta 480 on julkaistu edellisen kerran vuonna 2010 ja Inarijärven kartta 481 on vuoden 2011 julkaisuohjelmassa. Vastaavia elektronisia merikarttoja ei ole julkaistu. Kummallekaan veneilykartalle ei Merikarttaohjelmassa ole vielä määritelty seuraavaa painosta.



Kuva 3: Sisävesi- ja veneilykarttojen aikataulu Merikarttaohjelman mukaan.

3 Rannikkokartat

Rannikkokartat ovat yksilehtisiä painettuja merikarttoja mittakaavassa 1: 50 000. Elektronisina merikarttoina rannikkokarttoja vastaavat approach-tason aineistot, joiden compilation scale on 1:25 000.

Elektronisten merikarttojen ja rannikkokarttojen tietosisällöissä on jonkin verran eroja. Rannikkokartoilla esitetään 3 ja 6 metrin syvyyskäyrät mutta elektronisilla merikartoilla ei.

Kauppamerenkulun tarvitsemat alueet on jo katettu approach-tason elektronisilla merikartoilla mutta uusia tuotteita saatetaan vielä julkaista. Tavoitekattavuuden määrittelytyö on vielä kesken.

3.1 Suomenlahti

Itäisen Suomenlahden rannikkokartat 13 (INT 1245), 14 (INT 1246) ja 15 (INT 1247) julkaistiin kesällä 2011 Haminan väylänsyvennyshankkeen valmistumisen ja Mussalon väylän kulkusyvyyskäytännön käyttöönoton myötä. Samalla julkaistiin myös uudet editiot vastaavista harbour- ja approach-tason elektronisista merikartoista. Merikarttaohjelmassa mainittujen tuotteiden seuraavaksi julkaisuajankohdaksi on merkitty vuosi 2013, jolloin Haminan väylän on suunniteltu tulevan kulkusyvyyskäytännön piiriin.

Suomenlahden keskiosan rannikkokartat 16 (INT 1248), 17 (INT 1249), 18 (INT 1250), 19 (INT 1251) ja 20 (INT 1252) on Merikarttaohjelmassa merkitty vuodelle 2012 jolloin on tavoitteena julkaista myös vastaavat elektronisten merikarttatuotteet harbour- ja approach-mittakaavatasoilla. Vuoden 2012 uusiin painoksiin pyritään saamaan mukaan mahdollisimman paljon uusia syvyysaineistoja, on myös mahdollista että Inkoon väylä otetaan kulkusyvyyskäytännön piiriin vuonna 2012.

Rannikkokartta 21 (INT 1253) on julkaistu edellisen kerran vuonna 2010. Merikarttaohjelmassa sen seuraava painos on sijoitettu vuodelle 2013 samaan aikaan Saaristomeren itäosan rannikkokarttojen kanssa. Samaan aikaan julkaistaan myös elektroniset merikartat.

3.2 Saaristomeri

Saaristomeren itäosan rannikkokartat 22 (INT 1254), 23 (INT 1186), 24 (INT 1187), 25 (INT 1188), 26 (INT 1189), 27 (INT 1190) ja 28 (INT 1191) on Merikarttaohjelmassa merkitty vuodelle 2013 yhdessä vastaavien elektronisten merikarttojen kanssa. Saaristomeren alueella on kesken laajoja syvyysaineistojen uusimistöitä, tavoitteena on saada mahdollisimman paljon uusia syvyystietoja mukaan merikarttojen vuoden 2013 painoksille.

Vuodelle 2012 on Merikarttaohjelmassa merkitty uusi rannikkokartta 37, joka kattaa Nauvon ja Korppoon alueen. Uuden rannikkokartan tarkoituksena on antaa hyvä yleiskuva useiden rannikkokarttojen reuna-alueelle osuvasta liikenteellisesti hankalasta Lövskärin alueesta. Uusi rannikkokartta ei vaikuta muiden Saaristomeren rannikkokarttojen rajauksiin tai tietosisältöön Vastaavaa uutta elektronista merikarttaa ei julkaista, sillä alueella on jo täysi kattavuus approach-mittakaavatasolla.

Saaristomeren länsiosan rannikkokartat 29 (INT 1192), 30 (INT 1193), 31 (INT 1194), 32 (INT 1195), 33 (INT 1196), ja 34 (INT 1197) on merikarttaohjelmassa sijoitettu vuodelle 2012. Ahvenanmaan ympäristössä ja Saaristomeren länsiosissa on syvyysaineistoja uusittu laajasti ja tavoitteena on saada mahdollisimman paljon uusia aineistoja vuoden 2012 painoksille. Samaan aikaan rannikkokarttojen kanssa julkaistaan vastaavat elektroniset merikartat harbour- ja approach-mittakaavatasoilla.

3.3 Pohjanlahti

Uudenkaupungin väylän syvennyshankkeen arvioidaan valmistuvan vuonna 2013 ja Rauman Valkeakaran väylän ottaminen kulkusyvyyskäytännön piiriin on suunnitelmassa vuoden 2012 aikana. Tämän vuoksi rannikkokartat 40 (Isokari, INT 1131) ja 41 (Rauma, INT 1132) on Merikarttaohjelmassa sijoitettu vuodelle 2013. Samaan aikaan julkaistaan uudet versiot myös vastaavista harbour- ja approach-mittakaavatasojen elektronisista merikartoista.

Porin Mäntyluodon väylän syvennyshanke saadaan valmiiksi vuonna 2011 joten rannikkokartta 42 (INT 1133) ja vastaava elektroninen merikartta ovat mukana vuoden 2011 merikarttojen julkaisuohjelmassa. Karttatuotteiden seuraavaa painosta ei Merikarttaohjelmassa ole vielä määritelty. Merikarvian rannikkokartta 43 (INT 1134) on Merikarttaohjelmassa sijoitettu vuodelle 2013, sen edellinen painos on vuodelta 2007. Tavoitteena vuonna 2012 on julkaista alueelle tulleet muutokset väylä- ja syvyystiedoissa. Samaan aikaan julkaistaan myös elektroniset merikartat harbour- ja approach-mittakaavoissa.

Rannikkokartat 44 (Kaskinen-Kristiinankaupunki, INT 1135), 45 (Storkors-Rövargrund, INT 1136) ja 46 (Bergö-Södra Björkö, INT 1137) on julkaistu edellisen kerran vuonna 2010. Niiden seuraava painos on Merikarttaohjelmassa sijoitettu vuodelle 2013 mutta lopulliseen ajankohtaan vaikuttaa vielä se, miten paljon alueella tapahtuu karttakorjauksia vaativia muutoksia. Joka tapauksessa samaan aikaan painettujen rannikkokarttojen kanssa julkaistaan myös elektroniset merikartat harbour- ja approach-mittakaavoissa.

Merenkurkun rannikkokarttojen 47 (INT 1138), 48 (INT 1139), 49 (INT 1140) seuraavat painokset on Merikarttaohjelmassa sijoitettu vuodelle 2013. Motiivina karttojen julkaisemiselle on Merenkurkkuun suunnitteilla olevan reittijakojärjestelmän mahdollinen käyttöönotto keväällä 2013. Suomi ja Ruotsi ovat ehdottaneet järjestelmän käyttöönottoajankohdaksi toukokuun alkua 2013 mutta lopullinen päätös ajankohdasta tehdään kansainvälisen merenkulkujärjestö IMO:n toimesta. Rannikkokarttojen lopullinen julkaisuajankohta määräytyy IMO:n päätöksen mukaisesti siten, että merikartat ovat myynnissä viimeistään kaksi kuukautta ennen reittijakojärjestelmän käyttöönottoa. Elektronisten merikarttojen uudet versiot harbour- ja approach-mittakaavoissa julkaistaan samaan aikaan painettujen kanssa.

Pietarsaaren väylän syvennyshankkeen arvioidaan valmistuvan vuoden 2013 aikana. Tämän vuoksi rannikkokartat 50 (INT 1141) ja 51 (INT 1142) sekä vastaavat elektroniset merikartat harbour- ja approach-mittakaavoissa on Merikarttaohjelmassa sijoitettu vuodelle 2013.

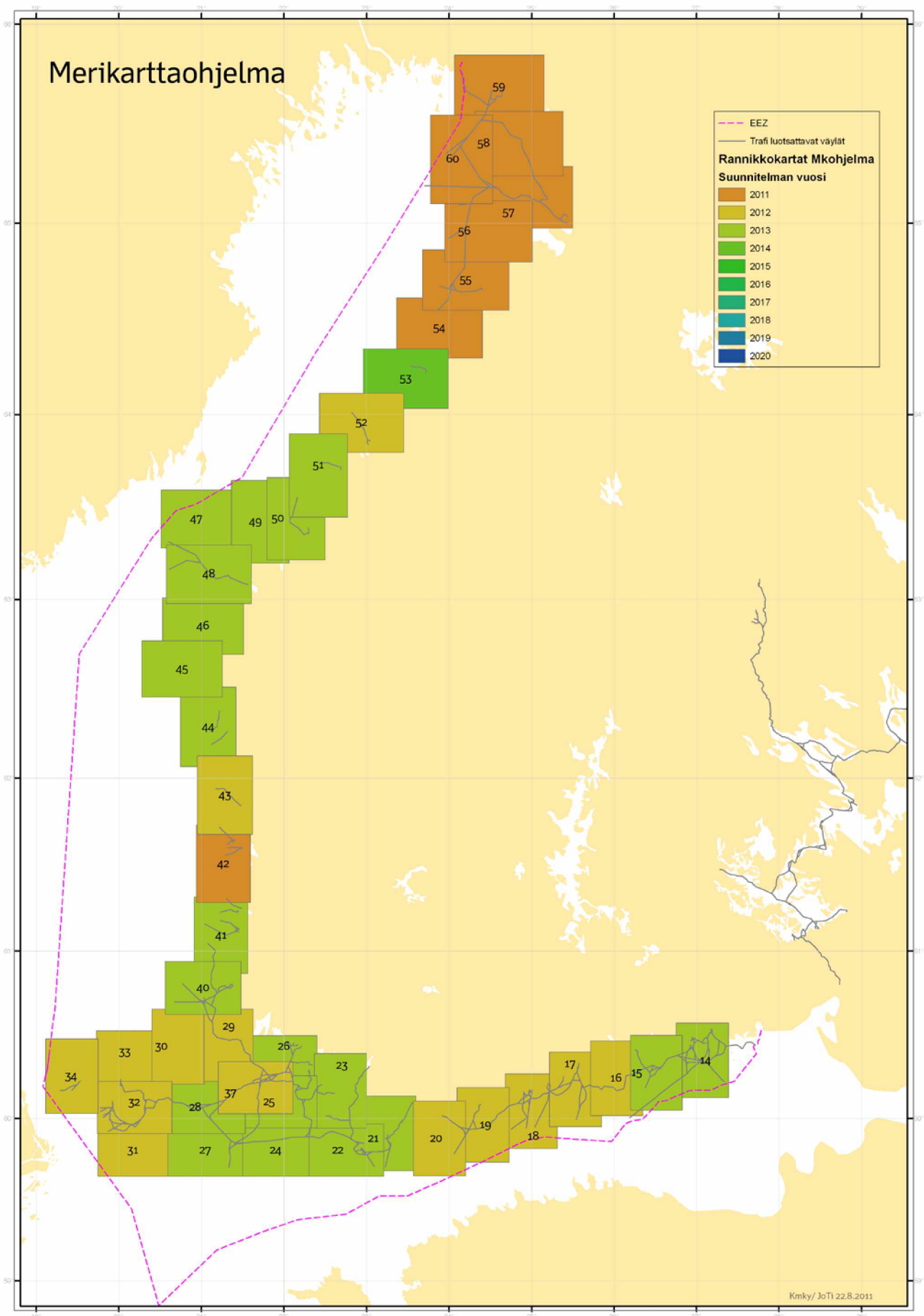
Kokkolan rannikkokartan 52 (INT 1143) edellinen painos on vuodelta 2007. Koska alueella on tapahtunut jonkin verran muutoksia, on Merikarttaohjelmassa uusi painos merkitty vuodelle 2012. Samaan aikaan julkaistaan myös uusi versio elektronisista merikartoista harbour- ja approach-mittakaavoissa. Kokkolan väylän syvennyshankkeen on arvioitu valmistuvan noin vuonna 2014 joten rannikkokartan 52 ja vastaavien elektronis-

ten merikarttatuotteiden seuraavat painokset sijoittunevat vuodelle 2014. Lopullinen julkaisuajankohta tarkentuu väylähankkeen aikataulun tarkentuessa.

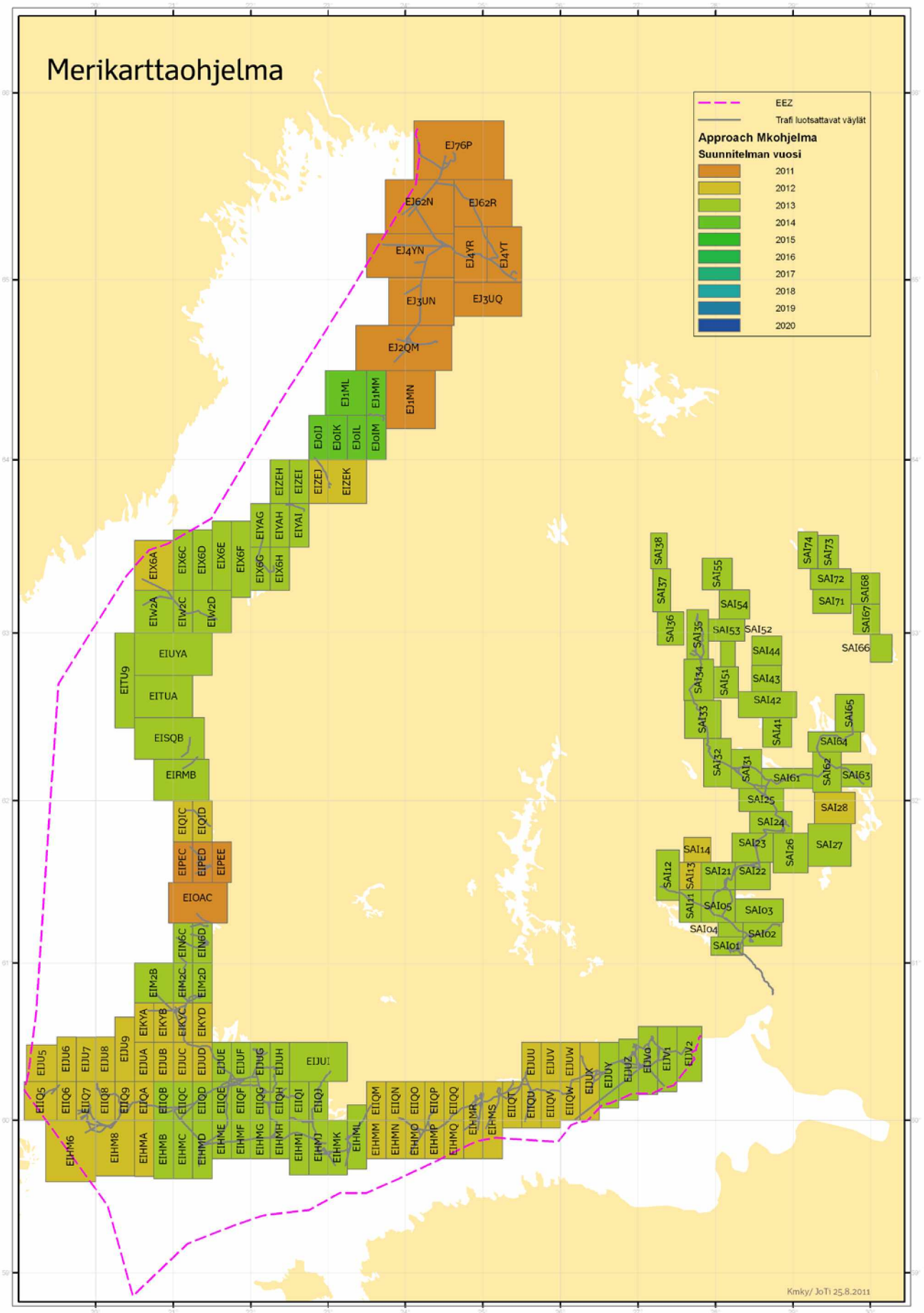
Rannikkokartan 53 (INT 1144) edellinen painos on julkaistu vuonna 2010. Seuraava painos on Merikarttaohjelmassa merkitty vuodelle 2014, jolloin Roiman suunniteltu uusi oikoväylä on todennäköisesti jo valmis. Elektroniset merikartat julkaistaan samaan aikaan painetun kartan kanssa, kaikkien tuotteiden julkaisuajankohta täsmentyy Roiman väylähankkeen aikataulun tarkentuessa.

Perämeren alueella on tehty runsaasti väylämuutoksia viimeisten vuosien aikana. Alueen rannikkokarttojen edelliset painokset on julkaistu vuosien 2004 ja 2010 välillä. Merikarttojen julkaisuohjelmaan Perämeren rannikkokartat 54 (INT 1145), 55 (INT 1146), 56 (INT 1147), 57 (INT 1148), 58 (INT 1149) ja 59 (INT 1150) on merkitty vuoden 2011 lopulle. Samaan aikaan julkaistaan myös vastaavat elektroniset merikartat.

Kokonaan uutena rannikkokarttana julkaistaan rannikkokartta 60, joka kattaa Ajoksen väylän ulkopään ja suuren osan Oulun väylän ulko-osasta rannikkokarttojen 57 ja 58 länsipuolella. Alueelta on jo olemassa elektroniset merikarttatuotteet, joten uusia tuotteita ei uuden rannikkokartan myötä julkaista.



Kuva 4: Rannikkokarttojen julkaisuajataulu Merikarttaohjelman mukaan.



Kuva 5: Approach-tason elektronisten merikarttojen julkaisuajakataulu Merikarttaohjelman mukaan.

4 Merikarttasarjat

Merikarttasarjat ovat sidottuja karttavihkoja, joiden pääkarttakuvien mittakaavat ovat 1:20 000 - 1:50 000 ja suurennosten 1:5000 - 1:25 000. Merikarttasarjojen tiedot merialueilla ja Saimaan syväväylän alueella on julkaistu elektronisina merikarttoina approach-mittakaavatasolla. Saimaan alueen merikarttasarjoissa julkaistujen karttasuurennosten elektronisia versioita on julkaistu harbour-mittakaavatasolla.

Painetun merikarttasarjan ja vastaavan elektronisen merikarttatuotteen tietosisällössä on jonkin verran eroja, elektronisesta tuotteesta puuttuvat mm. käyntisatamatiedot, venereitit sekä 3 ja 6 metrin syvyyskäyrät. Merikarttasarjoilla esitetyt korkeuskäyrät ovat mukana vain harbour-tason elektronisilla merikartoilla.

Elektronisten merikarttojen harbour-mittakaavatasolle tultaneen vielä tekemään uusia merikarttasarjojen suurennoksia vastaavia tuotteita, mutta tavoitekattavuuden määrittelytyö on vielä kesken.

Merikarttasarjat ilmestyvät julkaisuvuoden ensimmäisellä puoliskolla ennen juhannusta, jotta uudet painokset saadaan käyttäjille ennen loma- ja veneilyseison alkua.

4.1 Suomenlahti

Suomenlahden itäosan merikarttasarja A on julkaistu viimeksi vuonna 2008. Sen jälkeen on alueella tehty jonkin verran väylämuutoksia, myös syvyysaineistoja on uusittu. Merikarttaohjelmassa A-sarjan seuraava painos on merkitty tehtäväksi vuosina 2013–2015.

Suomenlahden länsiosan merikarttasarja B on mukana vuoden 2012 julkaisuohjelmassa, sen edellinen painos on vuodelta 2007. Sarjan alueella on tehty runsaasti väylämuutoksia ja syvyysaineistoja on uusittu.

4.2 Saaristomeri

Ahvenanmaan merikarttasarja C julkaistiin keväällä 2011 ja sen seuraava painos on suunniteltu julkaistavaksi vuosina 2015–2017.

Turunmaan saariston merikarttasarjan D edellinen painos julkaistiin vuonna 2010. Merikarttaohjelman mukaan seuraava painos ilmestyy vuosina 2014–2016.

4.3 Pohjanlahti ja Perämeri

Selkämeren merikarttasarja E on julkaistu viimeksi vuonna 2006 ja sen seuraava painos on Merikarttaohjelmassa merkitty vuosille 2014–2016. E-sarjan seuraavan painoksen piti olla mukana vuoden 2012 julkaisuohjelmassa, mutta Perämeren suurten väylämuutosten vuoksi merikarttasarja G siirrettiin vuodelle 2012, ja E-sarjan painosta lykättiin myöhemmäksi.

Merenkurkun merikarttasarja F on viimeksi julkaistu vuonna 2008, Merikarttaohjelmassa sen seuraava painos on sijoitettu vuosille 2015–2017.

Perämeren merikarttasarja G on mukana vuoden 2012 julkaisuohjelmassa, sarjan edellinen painos on julkaistu vuonna 2005. Perämeren alueen suurten muutosten vuoksi kaikki alueen rannikkokartat ja yleiskartta julkaistaan loppuvuodesta 2011, G-sarja julkaistaan heti niiden jälkeen.

4.4 Järvialueen merikarttasarjat

Merikarttasarja J (Vesijärvi-Päijänne) on julkaistu edellisen kerran vuonna 2004. Merikarttaohjelmassa seuraava painos on merkitty vuosille 2014–2016. Yksilehtisen sisävesikartan 441 (Ruotsalainen) kattama alue liitetään merikarttasarjaan J kun sarjan seuraava painos julkaistaan.

Merikarttasarjan K (Keitele ja Keiteleen kanava) edellinen painos on julkaistu vuonna 2007. Keiteleen pohjoisosan väylätietoja ollaan tarkistamassa ja uusimassa, työn arvioidaan valmistuvan vuoden 2012 aikana. Merikarttaohjelmassa K-sarja on merkitty julkaistavaksi vuosina 2015–2017.

Merikarttasarja L (Lappeenranta - Savonlinna) on mukana vuoden 2012 julkaisuohjelmassa, sarjan edellinen painos on julkaistu vuonna 2006. Saimaan eteläosan alueelta on julkaistu elektroniset merikartat vuosina 2009–2010. Elektronisten merikarttojen uudet versiot julkaistaan samaan aikaan merikarttasarjan kanssa vain jos tiedoissa on tapahtunut merkittäviä muutoksia.

Merikarttasarja M (Savonlinna - Kuopio) on julkaistu edellisen kerran vuonna 2006 ja sen seuraava painos on Merikarttaohjelmassa sijoitettu vuosille 2013–2015. Sarjan alueelta on Saimaan syväväylän osalta julkaistu elektroniset merikartat vuosina 2009–2010. Elektronisten merikarttojen uudet versiot julkaistaan samaan aikaan merikarttasarjan kanssa vain jos tiedoissa on tapahtunut merkittäviä muutoksia.

Merikarttasarja N (Tampere - Virrat) julkaistiin edellisen kerran vuonna 2010 ja sarjan seuraava painos on Merikarttaohjelmassa merkitty vuosille 2015–2017.

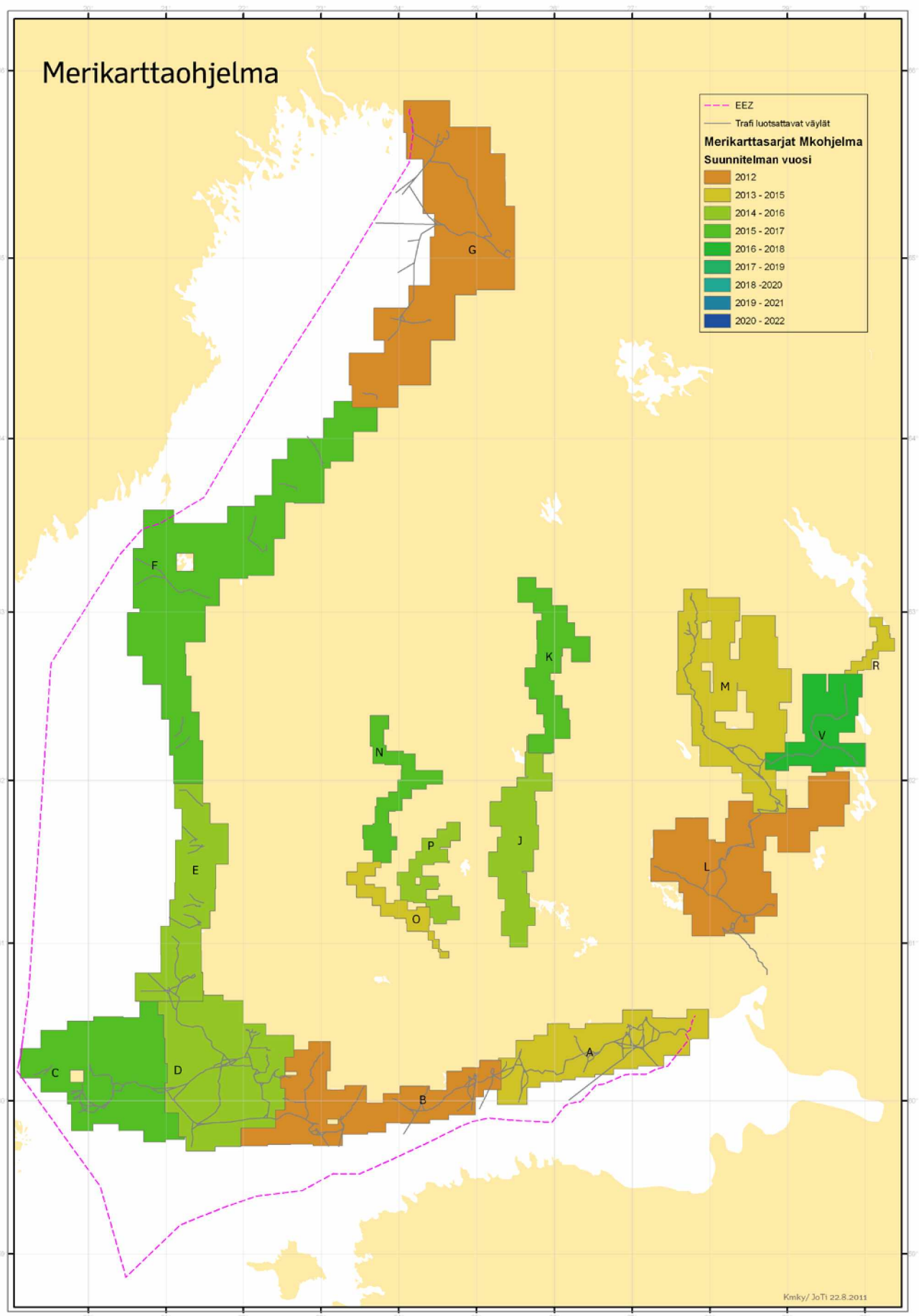
Merikarttasarjan O (Tampere-Hämeenlinna) aineisto on uusittu ja sarjan seuraava painos julkaistaan uuden kuvaustavan mukaisesti (ns. sinisenä merikarttasarjana). Merikarttaohjelmassa O-sarja on sijoitettu vuosille 2013-2015.

Merikarttasarja P (Valkeakoski - Längelmäki) on julkaistu edellisen kerran vuonna 2004. Sarjan aineisto on uusittu ja seuraava painos julkaistaan uuden kuvaustavan mukaisesti. Merikarttaohjelmaan sarja on sijoitettu vuosille 2014-2016.

Merikarttasarja R (Pielisjoki) on julkaistu edellisen kerran vuonna 2002. Merikarttaohjelmaan sarjan seuraava painos on merkitty vuosille 2013-2015 jolloin sarja laajennetaan Pieliselle. Samalla yksilehtiset sisävesikartat 424, 425 ja 426 poistuvat valikoimasta. R-sarjan uusi laajennettu painos julkaistaan sinisenä merikarttasarjana. Saimaan kanavan merikarttasarja S on julkaistu vuonna 2000 mutta suunnitelmaa sen seuraavaksi painokseksi ei tällä hetkellä ole.

Oulujärven merikarttasarja T julkaistiin uutena sinisenä painoksena keväällä 2011. Merikarttaohjelmaan ei seuraavan painoksen ajankohtaa ole vielä määritetty.

Merikarttasarja V (Oravi - Joensuu) julkaistiin uutena tuotteena vuonna 2011. Sarjan seuraava painos on Merikarttaohjelmaan merkitty vuosille 2016-2018. Osalta sarjan aluetta on saatavissa myös elektronisia merikarttoja.



Kuva 6: Merikarttasarjojen julkaisuajataulu Merikarttaohjelman mukaan.

5 Yleiskartat

Yleiskartat ovat yksilehtisiä painettuja merikarttoja, joiden mittakaava on 1:350 000 - 1:100 000. Elektroniset merikartat on julkaistu mittakaavatasoilla general ja coastal joiden compilation scalet ovat 1:90 000 (coastal) ja 1:180 000 (general).

Elektronisten merikarttojen general-tasolla on täysi maantieteellinen kattavuus on saavutettu, ENC-tuotteita on julkaistu kaikkiaan 14 kpl. Coastal-mittakaavatasolla on tällä hetkellä yksi tuote, lopullisen tavoitekattavuuden määrittelytyö on vielä käynnissä.

5.1 Suomenlahti

Suomenlahden itäosan kartta 951 ja länsiosan kartta 952 ovat mukana vuoden merikarttojen julkaisuohjelmassa. Suomenlahden alueella on tehty runsaasti väylämuutoksia ja uusittu syvyysaineistoja, nämä muutokset saadaan mukaan karttojen vuoden 2012 painoksille. Kartan 951 edellinen painos on vuodelta 2009 ja kartan 952 vuodelta 2010. Samaan aikaan painettujen merikarttojen kanssa julkaistaan myös elektroniset merikartat.

5.2 Saaristomeri

Saaristomeren yleiskartta 953 on julkaistu edellisen kerran vuonna 2010 jolloin Naantalın väylä otettiin syvennettyinä käyttöön. Merikarttaohjelmaan kartan seuraava painos on merkitty vuodelle 2013.

Ahvenanmeren eteläosan yleiskartta 935 julkaistiin uutena tuotteena vuonna 2009. Kartan alueella on uusittu syvyysaineistoja ja Merikarttaohjelmaan sen seuraava painos on merkitty vuodelle 2013. Samaan aikaan painettujen yleiskarttojen uusien painosten kanssa julkaistaan myös elektroniset merikartat.

5.3 Pohjanlahti ja Perämeri

Pohjanlahden yleiskartta 5 on julkaistu viimeksi vuonna 2006 jolloin se painettiin vielä vanhalla (vihreällä) kuvaustavalla. Nykyinen kartta 5 poistuu valikoimasta ja se korvataan uudella tuotteella. Uuden tuotteen valmistustapaa ei vielä lopullisesti ole päätetty, mutta on todennäköistä, että Ruotsin vastaava yleiskartta (numero SE 5/ INT 1024) adoptoidaan osaksi Suomen karttavaliikoimaa. Käytännössä adoptointi tarkoittaa sitä, että Ruotsin valmistama karttakuva otetaan sellaisenaan osaksi suomalais-ta kartastoa mutta varustettuna suomalaisilla otsikkotiedoilla. Merikarttaohjelmassa ja merikarttojen julkaisuohjelmassa kartan seuraava painos on merkitty vuodelle 2012. Kansainvälisessä merikartastossa kartan 5 tunnus on INT 1024. Samaan aikaan kartan 5 kanssa julkaistaan myös elektroniset merikartat.

Perämeren eteläosan yleiskartta 957 (INT 1208) on julkaistu viimeksi vuonna 2006. Merenkurkkuun suunnitellun reittijakojärjestelmän myötä on tarvetta julkaista kartasta uusi painos. Merikarttaohjelmaan seuraava painos on merkitty vuodelle 2013. Samaan aikaan julkaistaan uudet elektroniset merikartat.

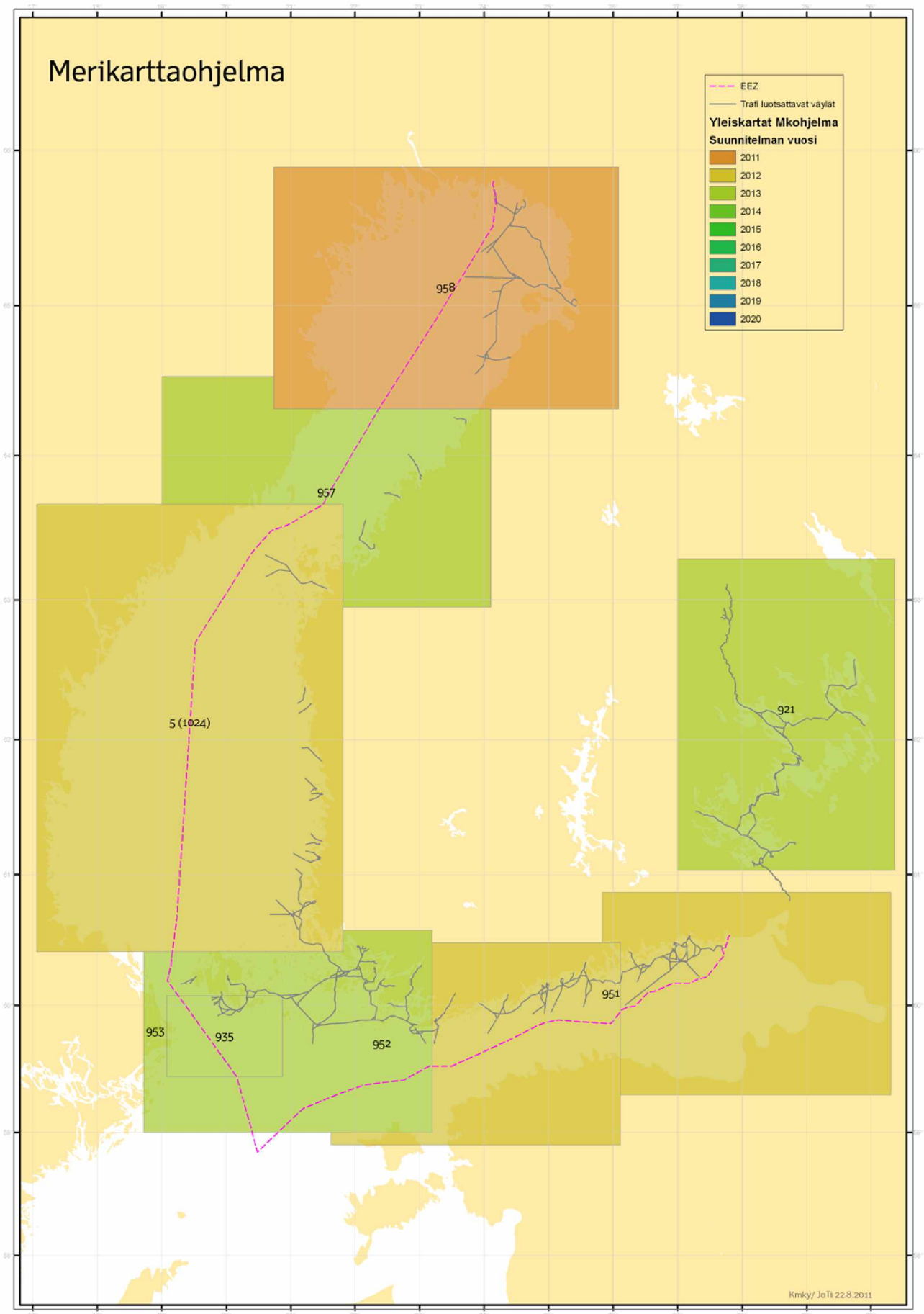
Coastal-tason elektronisen merikartan (compilation scale 1:90 000) valmistaminen Merenkurkun alueelta on suunnitteilla, Merikarttaohjelmassa ei kuitenkaan vielä ole määritelty julkaisuajankohtaa uudelle tuotteelle.

Perämeren pohjoisosan yleiskartta 958 (INT 1209) julkaistiin edellisen kerran vuonna 2005. Alueella tehtyjen väylämuutosten ja syvyysaineistojen uusimisen vuoksi kartta on mukana vuoden 2011 julkaisuohjelmassa. Samaan aikaan julkaistaan myös elektroniset merikartat. Vuoden 2011 jälkeistä painosta ei Merikarttaohjelmassa ole vielä määritetty.

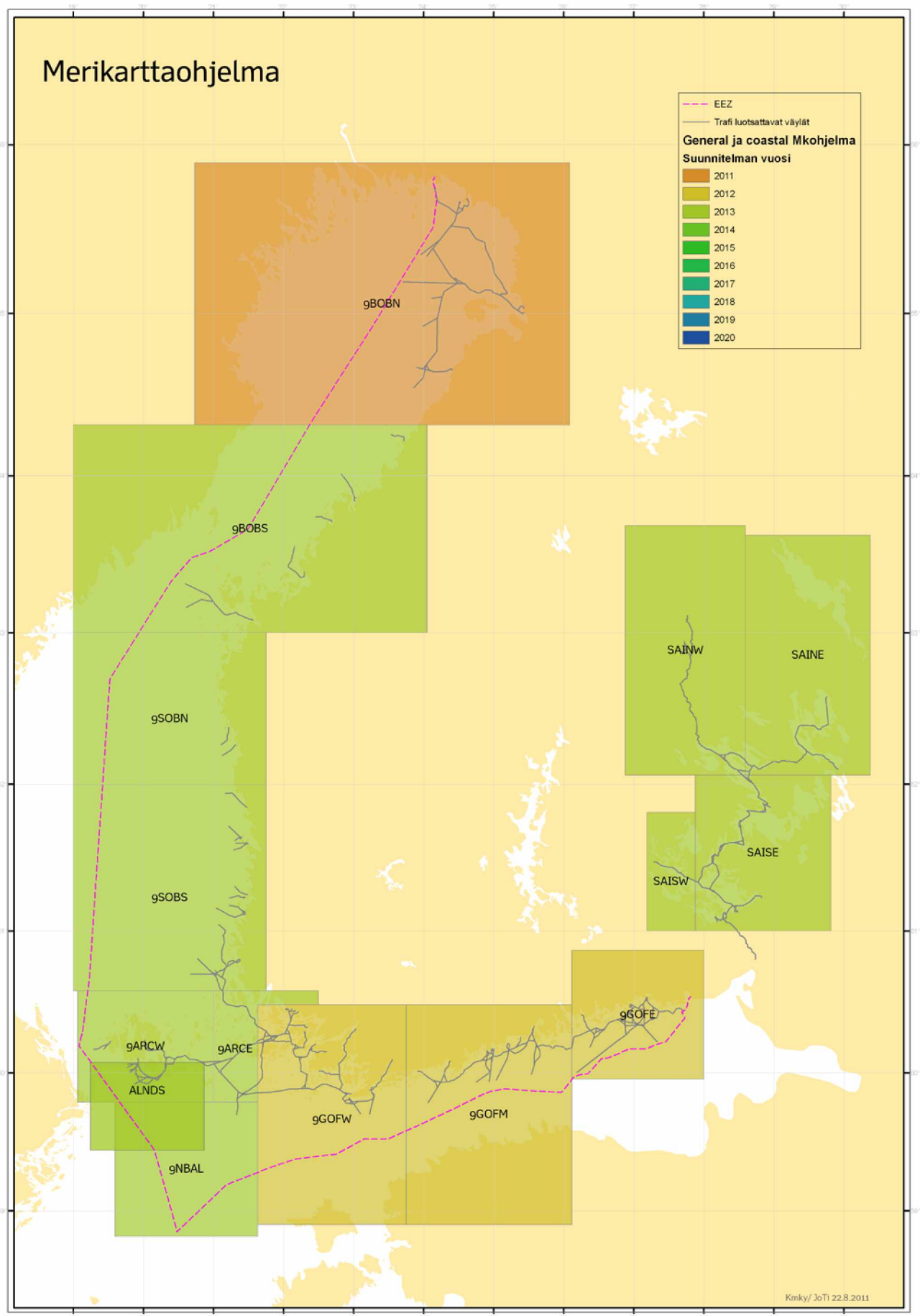
Perämeren 1:100 000 mittakaavainen yleiskartta 931 on kartan 5 ohella viimeinen vihreä kuvaustavan yleiskartta. Kartan uusiminen ei tällä hetkellä ole suunnitelmassa joten on todennäköistä että se poistuu valikoimasta.

5.4 Saimaan vesistö

Saimaan alueelta on julkaistu painettu yleiskartta 921 ja neljä elektronista merikarttaa. Painettu kartta on julkaistu viimeksi vuonna 2008 ja sen seuraava painos on merikarttaohjelmassa merkitty vuodelle 2013. Samaan aikaan julkaistaan myös elektroniset merikartat.



Kuva 7: Painettujen yleiskarttojen julkaisuaikataulu Merikarttaohjelman mukaan.



Kuva 8: Coastal- ja general-tasojen elektronisten merikarttojen julkaisuaikataulu Merikarttaohjelman mukaan. Tuotteiden vastaavuudet

6 Tuotteiden vastaavuudet

<i>Painettu merikartta</i>	<i>Mittakaava</i>	<i>Elektroninen merikartta</i>	<i>Compilation scale</i>	<i>Huom.</i>
Satamakartta, suurenos	1:10 000 - 1:25 000 1:5000 - 1:25 000	harbour berthing	1:8000 - 1:12 000 1:4000 - 1:8000	- -
Sisävesikartta, suurenos	1:40 000 - 1:50 000 1:10 000 - 1:20 000	- -	- -	elektronisten merikarttojen kattavuutta ei vielä ole määritelty
Viittakartta, suurenos	1:50 000 1:5000 - 1:25 000	- -	- -	elektronisten merikarttojen kattavuutta ei vielä ole määritelty
Merikarttasarja, suurenos	1:20 000 - 1:50 000 1:5000 - 1:25 000	approach harbour	1:22 000 1:12 000	elektroniset merikartat vastaavat merikarttasarjoja vain Saimaalla vain Saimaalla
Rannikkokartta, suurenos	1: 50 000 1:10 000 - 1:30 000	approach harbour	1:25 000 1:12 000	tuotejaot poikkeavat -
Yleiskartta	1:350 000 1:250 000 1:100 000	- general coastal	- 1:180 000 1:90 000	- - -

Kannen kuva: Liikennevirasto (Gustaf Dalen)

Verkkajulkaisu pdf (www.liikennevirasto.fi)

ISSN-L 1798-8217

ISSN 1798-8225

ISBN 978-952-255-710-0
