

Autojen nopeudet maanteillä vuonna 2014



Autojen nopeudet maanteillä vuonna 2014

Liikenneviraston tutkimuksia ja selvityksiä 37/2015

Kannen kuva: Liikenneviraston kuva-arkisto

Verkojulkaisu pdf (www.liikennevirasto.fi)

ISSN-L 1798-6656

ISSN 1798-6664

ISBN 978-952-317-115-2

Liikennevirasto

PL 33

00521 HELSINKI

Puhelin 0295 34 3000

Autojen nopeudet maanteillä vuonna 2014. Liikennevirasto, Väylä- ja liikennetietojen hallinta -yksikkö. Helsinki 2015. Liikenneviraston tutkimuksia ja selvityksiä 37/2015. 26 sivua ja 2 liitettä. ISSN-L 1798-6656, ISSN 1798-6664, ISBN 978-952-317-115-2.

Avainsanat: ajonopeus, keskinopeus, LAM, tilastot

Tiivistelmä

Liikennevirasto ja sitä edeltäneet organisaatiot ovat seuranneet autojen nopeuksien kehitystä vuodesta 1961 alkaen. Nopeusmittauksia tehtiin aluksi tutkalla, mutta vuodesta 1992 lähtien autojen nopeuksia koskeva tieto pääteiltä on saatu liikenteen automaattisilta mittausasemilta (LAM-asemilta). Tässä raportissa aineistona on käytetty huomattavasti suurempaa määrää LAM-asemia ja uudistettua laskentamenetelmää, kuten vuosien 2012–2013 raporteissakin. Raportissa on lisäksi osio alemman tieverkon nopeuksista, joka lisättiin uutena vuoden 2013 raporttiin.

Autojen keskinopeuksien kasvu pääteillä oli vuoteen 1972 asti hyvin nopeaa. Tiekohtaisten nopeusrajoitusten käyttöönotto vuonna 1973 laski liikenteen nopeustaso n. 5 km/h, jonka jälkeen nopeudet lähtivät uuteen, mutta aikaisempaa hitaampaan nousuun, ja vuoden 1972 nopeustaso saavutettiin uudestaan vuoden 1990 tienoilla. 2000-luvulla nopeustaso pääteillä on pysynyt lähes vakiona.

Vuoden 2014 keskinopeudet pääteillä on laskettu noin 300 LAM-aseman tiedoista. Kaikkien autojen keskinopeus oli 94 km/h kesällä 2014 ja 88 km/h talvella 2014/2015. Talven keskinopeudet eivät muuttuneet vuoden takaisesta, sen sijaan kesän keskinopeudet nousivat. Henkilö- ja pakettiautoille vastaavat keskinopeudet olivat 95 km/h ja 88 km/h, ja kuorma- ja linja-autoille 83 km/h ja 82 km/h.

Kesäkaudella pääteiden autoista 46 % ajoi ylinopeutta tiellä olevan rajoitusmerkin suhteen. Talvikaudella ylinopeutta ajoi 56 % autoista. Huomattavaa ylinopeutta (yli 10 km/h yli tiekohtaisen nopeusrajoituksen) ajoi kesällä 11 % ja talvella 14 % autoista. Pääteillä ajettujen ylinopeuksien osuus talvella laski viime vuodesta, sen sijaan kesäkaudella ylinopeuksien osuus kasvoi.

Bilarnas hastigheter på vägarna 2014. Trafikverket, trafik- och trafikledsdata. Helsingfors 2014. Trafikverkets undersökningar och utredningar 37/2015. 26 sidor och 2 bilagor. ISSN-L 1798-6656, ISSN 1798-6664, ISBN 978-952-317-115-2.

Nyckelord: hastighet, medelhastighet, LAM-stationer, statistik

Sammandrag

Trafikverket och dess föregångare har följt utvecklingen för bilarnas hastigheter sedan 1961. Hastighetsmätningarna gjordes till en början med radar, men sedan år 1992 kommer informationen om bilarnas hastigheter på huvudvägarna från automatiska trafikmätningsstationer (LAM-stationer). I denna rapport användes det material från ett mycket större antal LAM-stationer än tidigare och beräkningsmetoden reviderades, liksom i rapporten som gjordes år 2012 och 2013. I rapporten finns också en del som behandlar hastigheterna på det lägre vägnätet och som lades till i rapporten år 2013.

Bilarnas medelhastighet på huvudvägarna ökade mycket snabbt fram till år 1972. Efter införandet av vägspecifika hastighetsbegränsningar år 1973 sjönk hastigheten i trafiken med cirka 5 km/h, varefter hastigheterna återigen började stiga, men långsammare än tidigare, och 1972 års hastighetsnivå uppnåddes på nytt omkring 1990. Under 2000-talet har hastigheten på huvudvägarna nästan förblivit densamma.

Medelhastigheterna på huvudvägarna 2014 har beräknats utifrån data från cirka 300 LAM-stationer. Medelhastigheten för alla bilar var 94 km/h under sommarsäsongen 2014 och 88 km/h under vintersäsongen 2014/2015. Vintermedelhastigheterna var de samma som föregående år. Däremot steg somarmedelhastigheterna. De motsvarande medelhastigheterna för person- och skåpbilar var 95 och 88 km/h och för lastbilar och bussar 83 km/h och 82 km/h.

Under sommarsäsongen körde 46 % av bilar överhastighet i förhållande till vägens hastighetsbegränsning. Under vintersäsongen körde 56 % av bilarna överhastighet. Betydande överhastighet (minst 10 km/h över hastighetsbegränsningen på vägen i fråga) kördes av 11 % av bilarna under sommarsäsongen och 14 % av bilarna under vintersäsongen. Andelen överhastigheter som kördes på huvudvägarna under vintern var mindre än föregående år. Däremot andelen överhastigheter på sommaren var större.

Vehicle speeds on roads in 2014. Finnish Transport Agency, Transport and Infrastructure Data. Helsinki 2015. Research reports of the Finnish Transport Agency 37/2014. 26 pages and 2 appendices. ISSN-L 1798-6656, ISSN 1798-6664, ISBN 978-952-317-115-2.

Keywords: speed, average speed, TMS stations, statistics

Summary

Since 1961 the Finnish Transport Agency has monitored the vehicle speed development on Finnish public roads. In the beginning the vehicle speeds were measured by radar. Since 1992 vehicle speeds on main roads have been automatically measured by a traffic monitoring system (TMS). The material for this report was collected from a much larger number of TMS stations, and the method of calculation has been revised, as in reports made year 2012 and 2013. There is also a chapter about the speeds in lower road network. It was included for the first time in a report that was made year 2013.

From 1961 to the beginning of the 1970s, the average vehicle speed increased rapidly. In 1973 a system of differentiated speed limits was introduced. The specified speed limits applied are 60, 70, 80, 100 and 120 km/h. Most of the limits of 100 km/h and all of those of 120 km/h are reduced by 20 km/h in winter. The speed limits reduced the average speed level by about 5 km/h. However, in 1975 vehicle speeds began to increase again, although at a slower pace, and the speed level of 1972 was reached around 1990. In the 21st century, the average vehicle speed has remained almost the same over the years.

The vehicle speeds on the main roads in 2014 were calculated on the basis of data from about 300 TMS stations. The average speed of all vehicles was 94 km/h during the summer season (May–September) and 88 km/h during the winter season 2014/2015 (November 1st – March 15th). The average speed during the winter season has not changed, but the average speed during summer season has increased. The corresponding figures for cars and vans were 95 km/h and 88 km/h, and for lorries and buses 83 km/h and 82 km/h.

On the main roads 46 % of all vehicles exceeded the road's speed limit during the summer season. During the winter season 56 % of vehicles were speeding. Approximately 11 % of all vehicles exceeded the speed limits significantly, i.e. by more than 10 km/h, during the summer season and 14 % during the winter season. The share of vehicles that exceeded the speed limit during summer season increased from last year. On the other hand the share of those vehicles decreased during winter season.

Esipuhe

Autojen nopeuksia pääteillä on raportoitu jo useamman vuoden ajan. Tieto on perustunut pääosin liikenteen automaattisilta mittausasemilta (LAM-asemilta) saatuihin nopeustietoihin.

Tämä raportti sisältää vastaavat nopeustiedot pääteiden osalta kuin aiemminkin, mutta pääteiden nopeustunnuslukujen lisäksi raporttiin on liitetty nyt toista kertaa alemman tieverkon nopeuksia kuvaavat tunnusluvut kuvina, taulukkoina ja analyysi tekstinä.

Pääteiden nopeustiedot on koottu Liikenteen Turvallisuusvirasto Trafín vastuulla olevasta liikenneturvallisuusindikaattoreihin liittyvästä nopeuksien seurannasta. Pääteiden keskinopeudet on laskettu liikennesuoritteella painotettuna keskiarvona eri tieryhmien nopeuksista. Yksittäisten mittausasemien nopeuksista saa tietoa joko Liikenneviraston extranet-palvelusta tai ottamalla yhteyttä Liikennevirastoon tai ELY-keskukseen.

Alemman tieverkon tiedot on tuotettu Sito Oy:n ja Riksroad Oy:n toimesta yleisessä liikennelaskennassa ylläpidettyjen 30 jatkuvan mittauspisteen perusteella. Alemman tieverkon teiden keskinopeus ja ylinopeuksien osuus on laskettu painotettuna keskiarvona siten, että painotuskertoimena käytettiin nopeusrajoitusalueiden suoritetta alemmalla tieverkolla.

Tämän raportin laatimisesta on vastannut Sito Oy ja raportin kokoamiseen ovat osallistuneet Kati Kiiskilä ja Kimmo Karoluoto Sito Oy:stä, Kimmo Saastamoinen Riksroad Oy:stä sekä Riikka Rajamäki Trafista. Liikennevirastosta työhön on osallistunut Erkki Pakarinen. Raportin pohjana toimivat edellisen ja sitä aiempien vuosien vastaavat raportit. Viime vuoden raportin koostamisesta vastasi samat tekijät kuin tämän raportin koostamisesta, mutta sitä aiemmat raportit on koostanut VTT (Riikka Rajamäki).

Helsingissä toukokuussa 2015

Liikennevirasto
Väylä- ja liikennetietojen hallinta -yksikkö

Sisällysluettelo

1	AINEISTOT JA LASKENTAMENETELMÄT	8
1.1	Päätiet	8
1.2	Alemman tieverkon tiet	8
2	PÄÄTEIDEN NOPEUDET	10
2.1	Ajonopeuden kehitys vuosina 1961–2014.....	10
2.2	Keskinopeus kesäkaudella 2014.....	11
2.3	Ylinopeudet kesäkaudella 2014.....	14
2.4	Keskinopeus talvikaudella 2014/2015.....	16
2.5	Ylinopeudet talvikaudella 2014/2015.....	19
3	ALEMMAN TIEVERKON TEIDEN NOPEUDET	22
3.1	Nopeuden kehitys alemman tieverkon teillä.....	22
3.2	Keskinopeus kesäkaudella 2014.....	23
3.3	Ylinopeudet kesäkaudella 2014.....	24
3.4	Keskinopeus talvikaudella 2014/2015.....	24
3.5	Ylinopeudet talvikaudella 2014/2015.....	26
LIITTEET		
Liite 1	Pääteiden tiepituus, liikennesuorite ja mittausasemien määrä tie-ryhmittäin ja nopeusrajoituksittain.	
Liite 2	Alemman tieverkon mittauspisteiden sijainti ja seutu- ja yhdysteiden liikennesuorite nopeusrajoituksittain.	

1 Aineistot ja laskentamenetelmät

1.1 Päätiet

Tämä tilastoraportti perustuu pääteiden osalta nopeuksiin, jotka on mitattu liikenteen automaattisilla mittausasemilla (LAM-asemilla). Kesäkauden 2014 nopeudet mitattiin toukokuun alun ja syyskuun lopun välisenä aikana 272 mittausasemalla ja talvikauden 2014–2015 nopeudet marraskuun alun ja maaliskuun 15. päivän välisenä aikana 274 mittausasemalla (liite 1). Pääteiden nopeustiedot on saatu Liikenneviraston LAM-järjestelmästä.

Mittausasemista ovat mukana lähes kaikki pääteiden mittausasemat, jotka eivät ole raja-asemilla tai muissa poikkeuksellisissa paikoissa. Lisäksi molemmista puolen vuoden aineistosta on karsittu pois ne mittausasemat, joilla nopeusrajoitus oli muuttunut kesken kesä- tai talvikauden, joilla oli ollut jokin merkittävä pitkäaikainen tietyö, tai joiden keskinopeustieto oli selvästi virheellinen. Raportin ulkopuolelle on pääteiden osalta jätetty ne nopeusrajoitukset ja tieryhmät, joista nopeustietoja oli vain 1–3 mittauspisteestä. Tarkastelun ulkopuolelle jäivät myös vaihtuvien nopeusrajoitusten alueella olevat mittauspisteet.

Kunkin tieryhmän keskinopeus ja ylinopeuksien osuus on laskettu yksinkertaisesti keskiarvona mittauspisteiden nopeustiedoista. Jokaisella mittauspisteellä on siten yhtä suuri painoarvo. Kaikkien pääteiden keskinopeus ja ylinopeuksien osuus on laskettu painotettuna keskiarvona siten, että painotuskertoimena käytettiin kunkin tieryhmän osuutta liikennesuoritteesta. Tieryhmien suoritetiedot on laskettu tierekisterin perusteella.

Kohdassa 2.1 esitetystä pitkän aikavälin keskinopeusseurannassa käytetään joka vuosi samaa 13 mittausaseman joukkoa 100 km/h nopeusrajoituksen teiltä.

1.2 Alemman tieverkon tiet

Alemman tieverkon teiden osalta tilastoraportti perustuu nopeuksiin, jotka on mitattu yleisen liikennelaskennan mallinnuksen tarpeisiin perustetuissa jatkuvan laskennan pisteissä. Pisteverkon koko on 30 kpl. Pisteistä 10 kpl on pysyviä ja 20 kpl siirtyy vuosittain marraskuun alkuvuoroilla uuteen kohteeseen. Tästä johtuen talvikauden aineiston ajallinen rajaus eroaa pääteiden aineistosta ja lisäksi laskentapisteen paikat määräytyvät ensisijaisesti yleisen liikennelaskennan alemman tieverkon teiden liikennemäärämallinnuksen tarpeiden perusteella. Seurannassa olevien pisteiden sijainti on esitetty liitteessä 2

Alemman tieverkon teiden laskelmat perustuvat nopeuksiin, jotka on mitattu mikroaaltolaskimilla seutu- ja yhdysteillä sijaitsevista pisteistä. Mikroaaltolaskimien nopeushavainnointi perustuu doppler-mittaukseen, joten yksittäisen ajoneuvon osalta nopeushavainto voi poiketa huomattavasti todellisesta, mutta nopeuden keskiarvon tarkkuusvaatimus on ± 3 km/h. Mittauskauden 2012–2013 osalta kolme pistettä jätettiin nopeustarkastelujen ulkopuolelle, koska pisteet sijaitsivat nopeusrajoitusmuutoskohdan tai risteuksen lähellä. Mittauskausilla 2013–2015 kaikki pisteet ovat mukana tarkasteluissa.

Mahdolliset virheelliset tiedot on poistettu mittausdatasta siten, että havaintoviikkoa ei otettu mukaan tarkasteluun, jos korjatun datan määrä oli yli 10 % ko. viikon aineistosta. Tällä perusteella on mittauskauden 2014–2015 nopeustarkasteluista poistettu 12 viikon nopeustiedot.

Kesäkauden nopeudet on määritetty toukokuun alun ja syyskuun lopun välisenä aikana (1.5 – 30.9). Talvikausien osalta nopeudet on laskettu marraskuun ja maaliskuun 15. päivän väliseltä aikajaksolta. Talvikautena 2012/2013 alkupäivämääränä oli 1.11.2012, mutta talvikaudesta 2013/2014 lähtien alkupäivämäärä on marraskuun viikon 47 maanantai (marraskuun puolella välissä). Tämä johtuu siitä, että pisteiden siirrot tehdään viikoilla 45 ja 46 ja liikennetietoa ei kerätä siirtoviikkojen ajalta.

Kunkin päällystetyypin keskinopeus ja ylinopeuksien osuus on laskettu yksinkertaisesti keskiarvona mittauspisteiden nopeustiedoista. Jokaisella mittauspisteellä on siten yhtä suuri painoarvo. Kaikkien alemman tieverkon teiden keskinopeus ja ylinopeuksien osuus on laskettu painotettuna keskiarvona siten, että painotuskertoimena on käytetty nopeusrajoitusalueiden vuoden 2013 suoritettua määrää alemmalla tieverkolla.

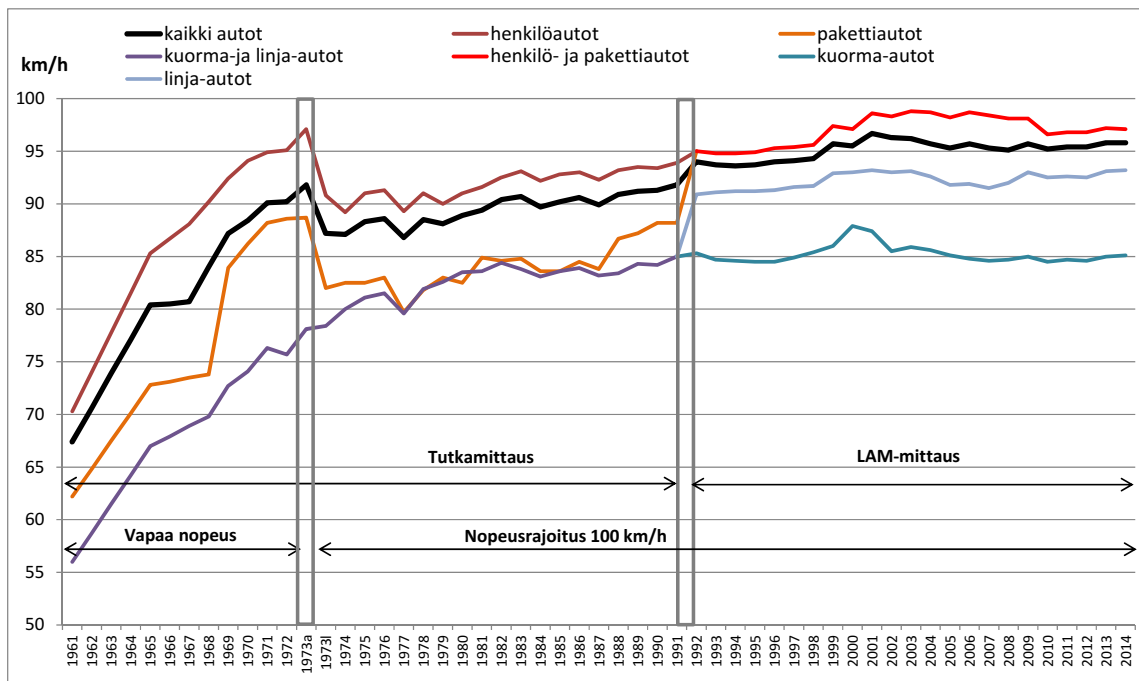
2 Pääteiden nopeudet

2.1 Ajonopeuden kehitys vuosina 1961–2014

Autojen keskinopeuksien kasvu pääteillä (valta- ja kantatiet) oli 1960-luvulla ja 1970-luvun alussa aina vuoteen 1972 asti hyvin nopeaa. Tänä kymmenvuotisjaksona kesän keskinopeudet nousivat 67 km:stä/h yli 90 km:iin/h. Tämä johtui siitä, että henkilöautoilla ei ollut tänä aikana juurikaan nopeusrajoituksia taajamien ulkopuolella ja sekä autojen tekniset ominaisuudet että tiestö paranivat.

Vuoden 1973 lopulla otettiin käyttöön koko maan kattava nopeusrajoitusjärjestelmä. Sen vaikutuksesta liikenteen keskinopeus laski vuodessa noin 5 km:llä/h. Vuonna 1974 autojen keskinopeus oli enää 87 km/h. Nopeudet kääntyivät kuitenkin jo vuonna 1975 uuteen, mutta aikaisempaa hitaampaan nousuun. Vuoden 1972 nopeustaso saavutettiin uudestaan vuoden 1990 tienoilla. Autojen keskinopeudet ovat pysyneet vuodesta 1990 lähtien lähes samoina lukuun ottamatta vuosien 1998 ja 1999 välissä olevaa pientä hyppäystä ylöspäin, mikä johtuu laskentatavan muuttumisesta.

Autojen keskinopeuksien kehitys vapaan nopeuden aikana ja sen jälkeen 1-ajorataisilla teillä 100 km/h -nopeusrajoitusalueella on esitetty kuvassa 1.



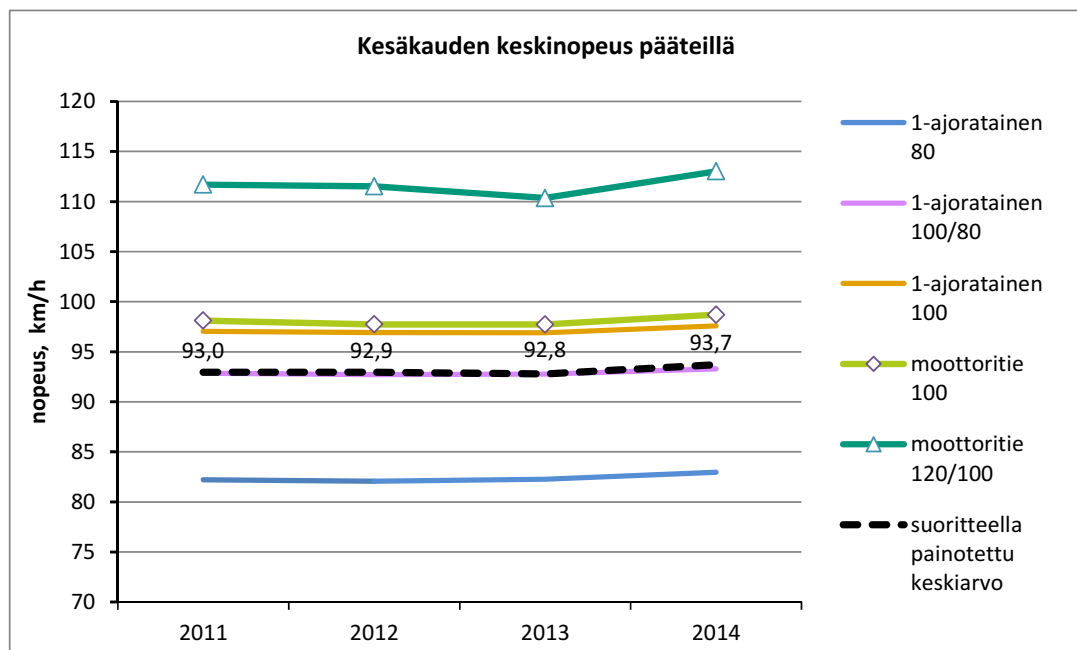
Kuva 1. Ajoneuvojen nopeudet yksiajorataisilla pääteillä vuosina 1961–2014. (Ajoneuvoluokitus muuttui vuonna 1992.)

2.2 Keskinopeus kesäkaudella 2014

Kesäkaudella (toukokuu–syyskuu) 2014 kaikkien autojen keskinopeus pääteillä oli noin 94 km/h. Keskinopeus on kasvanut hieman kolmesta edeltävästä kesästä. Selkeästi eniten ajonopeudet kasvoivat moottoriteillä. Muilla kaksiajorataisilla teillä kuin moottoriteillä pysyvillä 70 ja 80 nopeusrajoitusalueilla sekä 80/100 alueilla vuoden 2014 nopeudet olivat kutakuinkin samoja edellisvuoteen verrattuna. Pysyvillä 100 km/h nopeusrajoitusalueilla keskinopeudet kasvoivat 1,5 km/h.

Taulukko 1. Autoliikenteen keskinopeus kesäkaudella vuosina 2011–2014.

Tietyyppi	Nopeusrajoitus (km/h)	Keskinopeus (km/h) kesäkausittain			
		2011	2012	2013	2014
1-ajorataiset tiet	Pysyvä 60	66,5	66,7	66,8	63,5
	Pysyvä 80	82,2	82,1	82,3	82,9
	Kesällä 100, talvella 80	92,9	92,7	92,8	93,3
	Pysyvä 100	97,0	96,9	96,9	97,6
2-ajorataiset tiet					
Muu kuin moottoritie	Pysyvä 70	67,9	69,5	69,3	69,3
	Pysyvä 80	78,3	81,5	81,9	81,4
	Kesällä 100, talvella 80	88,7	89,7	93,9	94,2
	Pysyvä 100	98,4	99,3	98,1	99,6
Moottoritie	Pysyvä 80	82,0	81,9	82,2	82,7
	Pysyvä 100	98,1	97,7	97,7	98,7
	Kesällä 120, talvella 100	111,7	111,5	110,4	113,0
Päätiet keskimäärin		93,0	92,9	92,8	93,7

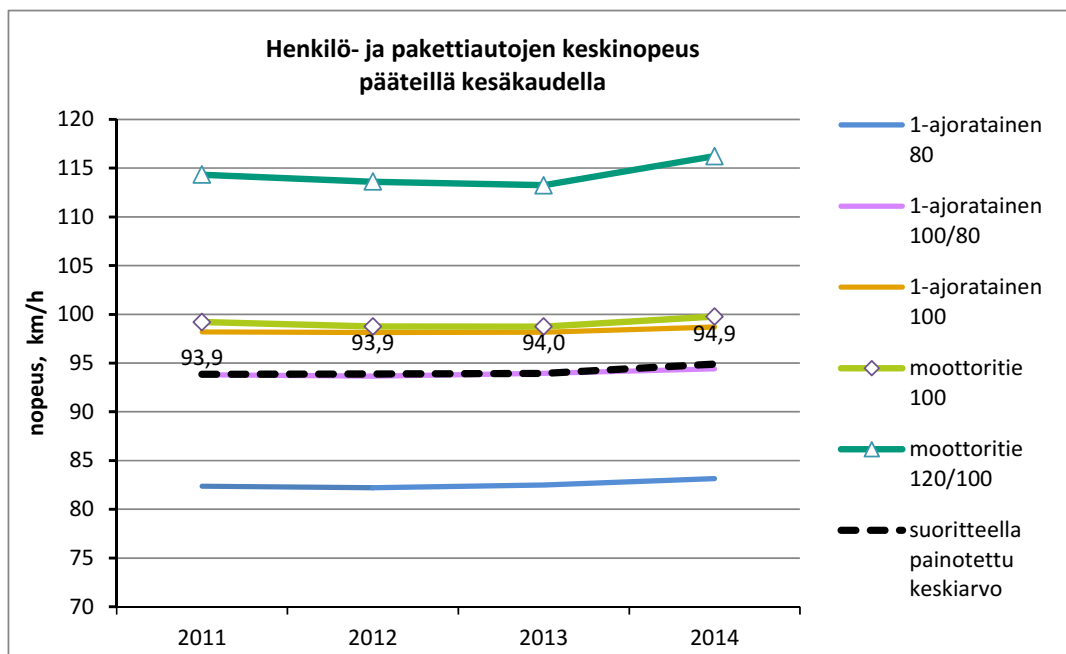


Kuva 2. Autoliikenteen keskinopeudet tärkeimmissä tieryhmissä kesäkaudella vuosina 2011–2014.

Henkilö- ja pakettiautojen keskinopeus pääteillä oli 95 km/h. Ajonopeudet kasvoivat edellisiin vuosiin verrattuna. Kasvu edellisvuoteen on havaittavissa myös tieryhmittäin tehtävässä tarkastelussa. Suurimmassa tieryhmässä eli 1-ajorataisilla, talvi- ja kesäajonopeusrajoitteilla teillä eroa vuoden takaiseen on +0,5 km/h. Eniten ajonopeuksien kasvua on havaittavissa moottoriteillä, joilla muutokset edellisvuoteen olivat +0,5 km/h – +3,0 km/h.

Taulukko 2. Henkilö- ja pakettiautojen nopeudet kesäkaudella vuosina 2011–2014.

Tietyyppi	Nopeusrajoitus (km/h)	Keskinopeus (km/h) kesäkausittain			
		2011	2012	2013	2014
1-ajorataiset tiet	Pysyvä 60	66,5	66,7	66,8	63,5
	Pysyvä 80	82,4	82,2	82,5	83,2
	Kesällä 100, talvella 80	93,8	93,6	93,9	94,4
	Pysyvä 100	98,2	98,1	98,2	98,7
2-ajorataiset tiet					
Muu kuin moottoritie	Pysyvä 70	68,0	69,7	69,5	69,5
	Pysyvä 80	78,5	81,8	82,1	81,7
	Kesällä 100, talvella 80	89,9	91,0	95,8	95,7
	Pysyvä 100	99,7	100,8	99,5	100,9
Moottoritie	Pysyvä 80	75,3	82,1	82,5	83,0
	Pysyvä 100	99,2	98,8	98,7	99,8
	Kesällä 120, talvella 100	114,3	113,6	113,2	116,2
Päätiet keskimäärin		93,9	93,9	94,0	94,9

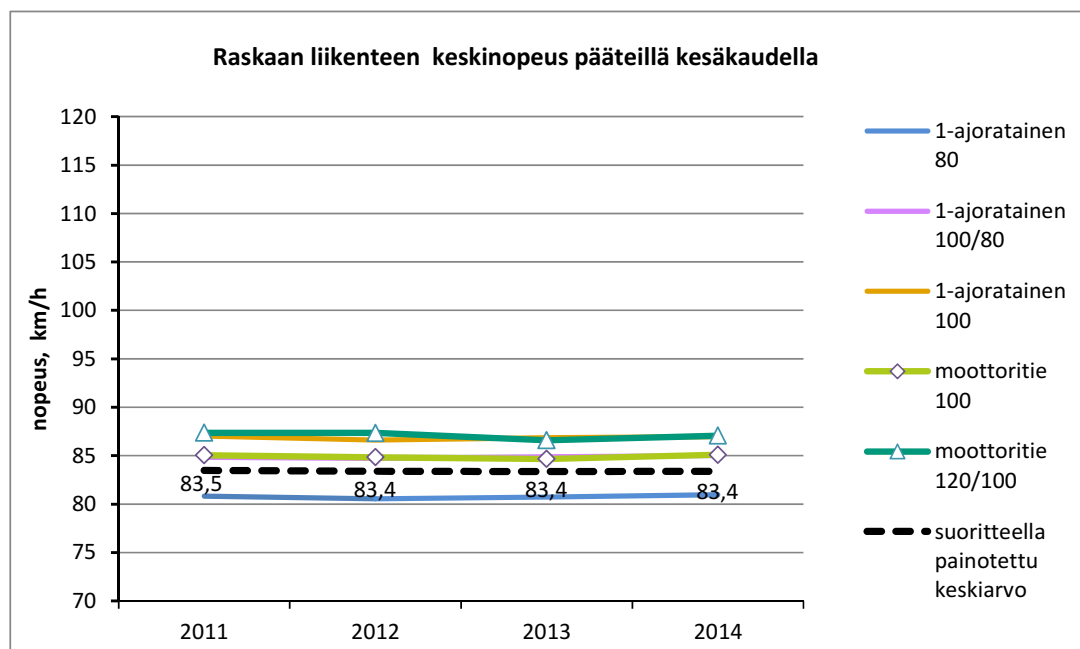


Kuva 3. Henkilö- ja pakettiautojen keskinopeudet tärkeimmissä tieryhmissä kesäkaudella vuosina 2011–2014.

Raskaan liikenteen keskinopeus pääteillä oli 83,4 km/h, mikä on samalla tasolla kuin vuosina 2011–2013. Tieryhmittäin tarkasteltuna ei eroa edellisvuoteen ole juurikaan havaittavissa. Vuoteen 2011 verraten on keskinopeuden muutokset kaikissa tieryhmissä hyvin pieniä. 2-ajorataisilla teillä, joilla on kesällä 100 km/h ja talvella 80 km/h nopeusrajoitukset, havaittiin vuonna 2013 nopeuksien kasvua aiemmista vuosista. Vuonna 2014 keskinopeus säilyi vuoden 2013 tasolla ollen 84,4 km/h.

Taulukko 3. Raskaan liikenteen keskinopeudet kesäkaudella vuosina 2011–2014.

Tietyyppi	Nopeusrajoitus (km/h)	Keskinopeus (km/h) kesäkausittain			
		2011	2012	2013	2014
1-ajorataiset tiet	Pysyvä 60	66,5	66,5	66,7	63,1
	Pysyvä 80	80,8	80,6	80,7	81,0
	Kesällä 100, talvella 80	84,8	84,7	84,9	85,0
	Pysyvä 100	87,0	86,6	86,8	87,0
2-ajorataiset tiet					
Muu kuin moottoritie	Pysyvä 70	65,9	66,3	66,0	65,8
	Pysyvä 80	75,2	78,5	78,7	77,8
	Kesällä 100, talvella 80	81,1	81,6	84,4	84,4
	Pysyvä 100	85,8	85,7	85,0	85,7
Moottoritie	Pysyvä 80	77,9	77,7	78,1	78,3
	Pysyvä 100	85,0	84,8	84,7	85,1
	Kesällä 120, talvella 100	87,4	87,4	86,6	87,1
Päätiet keskimäärin		83,5	83,4	83,4	83,4



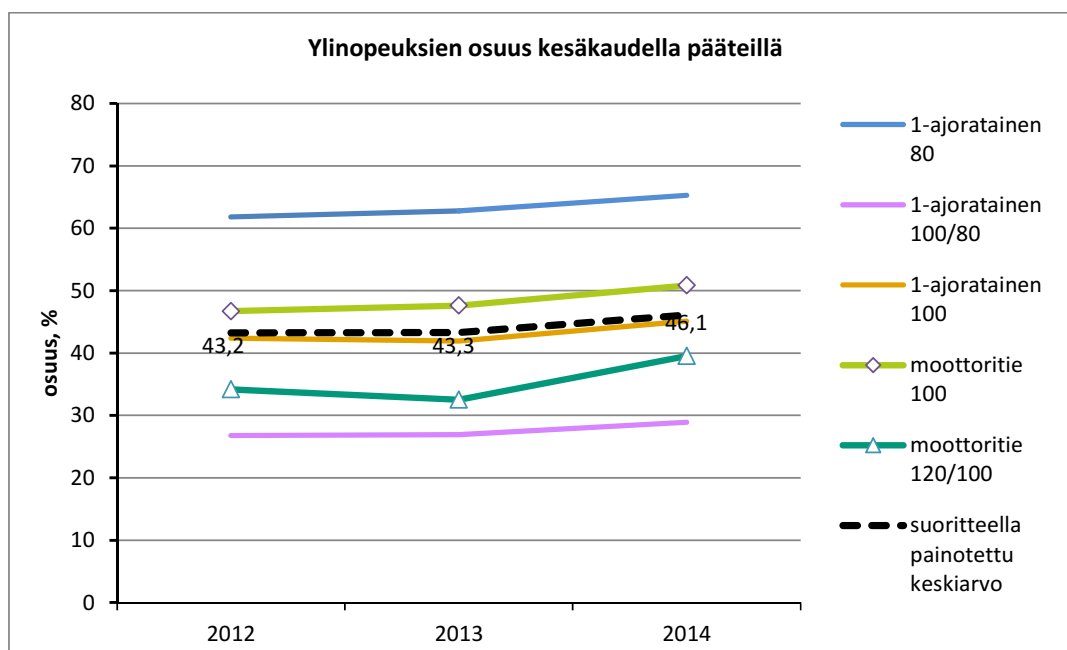
Kuva 4. Raskaan liikenteen keskinopeudet tärkeimmissä tieryhmissä kesäkaudella vuosina 2011–2014.

2.3 Ylinopeudet kesäkaudella 2014

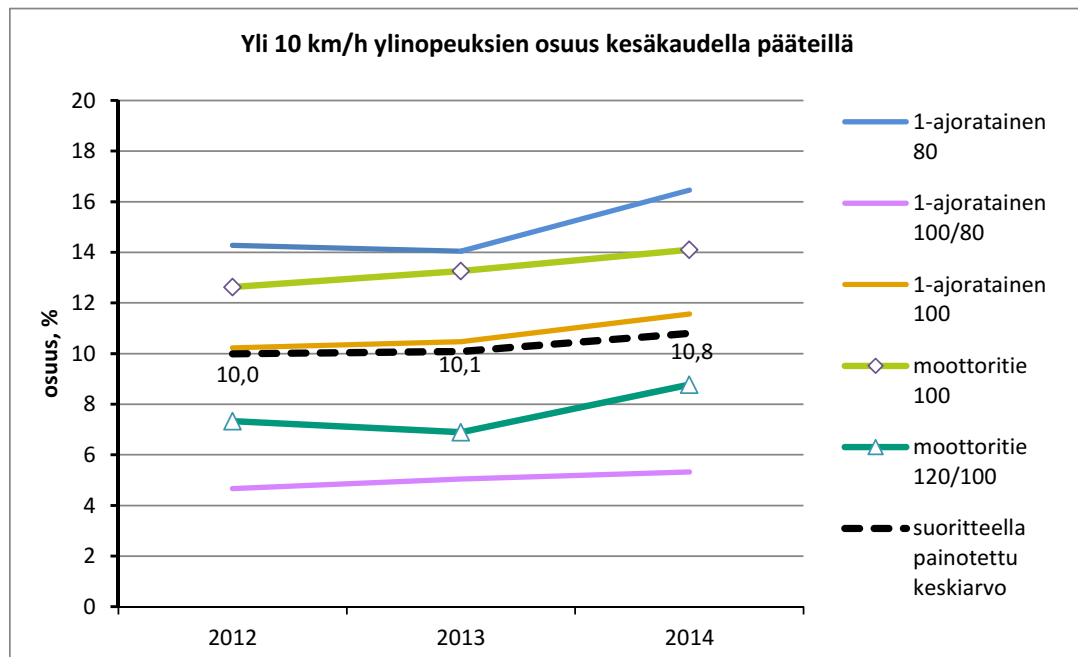
Pääteillä 46 % autoista ajoi kesällä ylinopeutta tiekohtaiseen nopeusrajoitukseen nähden. Valtaosa ylinopeuksista oli melko pieniä, 1–10 km/h. Yli 10 km/h ylinopeudella ajoi noin 11 % autoista. Pienten ylinopeuksien osuus kasvoi edellisvuodesta 3 prosenttiyksikköä ja yli 10 km/h ylinopeuksien osuus 1 prosenttiyksikön.

Taulukko 4. Ylinopeutta ajavien autojen osuus (%) kesäkaudella vuosina 2012–2014.

Tietyyppi	Nopeusrajoitus (km/h)	Ylinopeutta ajavien autojen osuus (%) kesäkausittain			Yli 10 km/h ylinopeutta ajavien autojen osuus (%) kesäkausittain		
		2012	2013	2014	2012	2013	2014
1-ajorataiset tiet	Pysyvä 60	79	81	70	29	29	15
	Pysyvä 80	62	63	65	14	14	16
	Kesällä 100, talvella 80	27	27	29	5	5	5
	Pysyvä 100	42	42	45	10	10	12
2-ajorataiset tiet							
Muu kuin moottoritie	Pysyvä 70	47	46	46	6	6	6
	Pysyvä 80	56	59	58	12	14	14
	Kesällä 100, talvella 80	26	31	32	5	6	7
	Pysyvä 100	52	48	52	12	11	12
Moottoritie	Pysyvä 80	59	60	63	16	18	20
	Pysyvä 100	47	48	51	13	13	14
	Kesällä 120, talvella 100	34	33	40	7	7	9
Päätiet keskimäärin		43	43	46	10	10	11



Kuva 5. Ylinopeutta ajavien autojen osuus (%) tärkeimmissä tieryhmissä kesäkaudella vuosina 2012–2014.

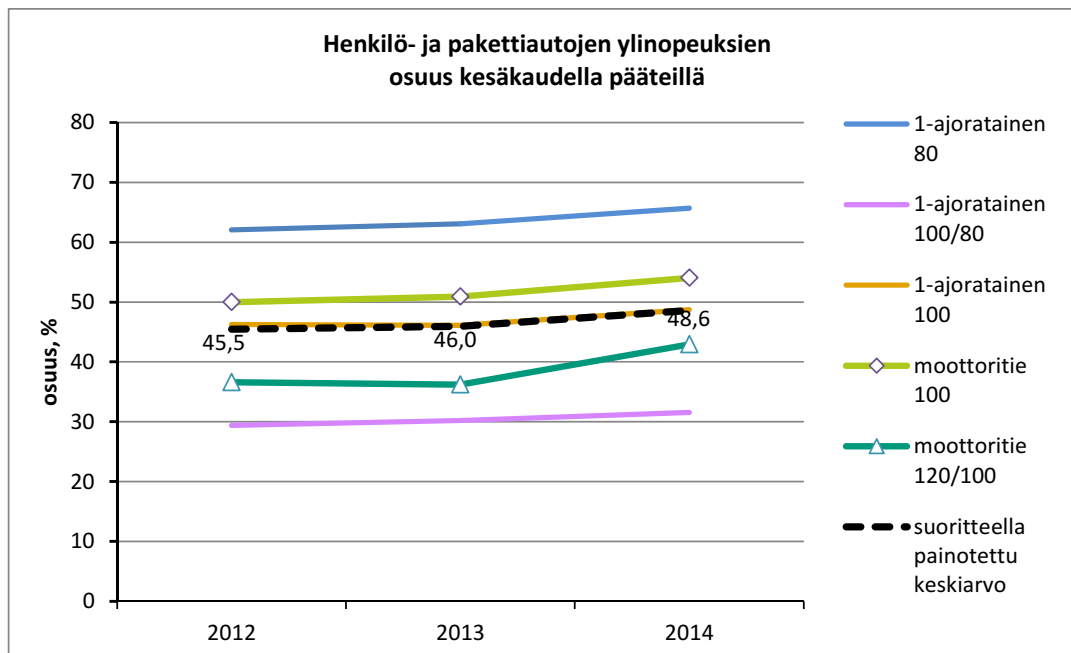


Kuva 6. Yli 10 km/h ylinopeutta ajavien autojen osuus (%) tärkeimmissä tieryhmissä kesäkaudella vuosina 2012–2014.

Henkilö- ja pakettiautoista lähes puolet ajoi kesällä ylinopeudella tiekohtaiseen nopeusrajoitukseen nähden. Yli 10 km/h ylinopeudella ajoi autoista 12 prosenttia. Kovempia ylinopeuksia ajavien henkilö- ja pakettiautojen osuus ei ole juurikaan muuttunut vuosina 2012–2014.

Taulukko 5. Ylinopeutta ajavien henkilö- ja pakettiautojen osuus kesäkaudella vuosina 2012–2014.

Tietyyppi	Nopeusrajoitus (km/h)	Ylinopeutta ajavien autojen osuus (%) kesäkausittain			Yli 10 km/h ylinopeutta ajavien autojen osuus (%) kesäkausittain		
		2012	2013	2014	2012	2013	2014
1-ajorataiset tiet	Pysyvä 60	79	81	70	29	29	15
	Pysyvä 80	62	63	66	15	15	17
	Kesällä 100, talvella 80	29	30	32	5	6	6
	Pysyvä 100	46	46	49	11	11	12
2-ajorataiset tiet							
Muu kuin moottoritie	Pysyvä 70	48	47	47	6	6	6
	Pysyvä 80	57	60	59	13	15	15
	Kesällä 100, talvella 80	30	37	37	6	8	8
	Pysyvä 100	57	52	57	13	12	14
Moottoritie	Pysyvä 80	60	61	64	17	19	20
	Pysyvä 100	50	51	54	14	14	15
	Kesällä 120, talvella 100	37	36	43	7	8	9
Päätiet keskimäärin		45	46	49	11	11	12



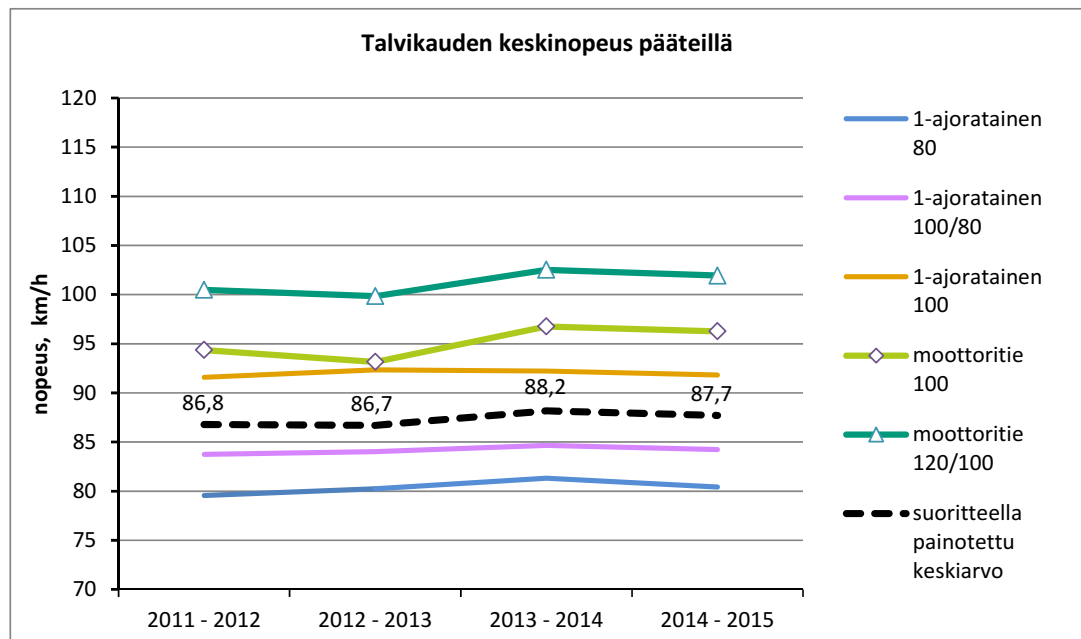
Kuva 7. Ylinopeutta ajavien henkilö- ja pakettiautojen osuus (%) tärkeimmissä tie-ryhmissä kesäkaudella vuosina 2012–2014.

2.4 Keskinopeus talvikaudella 2014/2015

Talvikaudella (marraskuun 1. päivä – maaliskuun 15. päivä) 2014/2015 kaikkien autojen keskinopeus pääteillä laski hieman edellisvuoteen verrattuna. Tähän vaikuttanee hieman runsaslumisempi ja pidempi talvi. Keskinopeus kaudella 2014/2015 oli 87,7 km/h, mikä on 0,5 km/h matalampi kuin kaudella 2013/2014. Kahden vuoden taiseen eroa on + 1 km/h.

Taulukko 6. Autoliikenteen keskinopeudet talvikausina 2012/2013–2014/2015.

Tietyyppi	Nopeusrajoitus (km/h)	Keskinopeus (km/h) talvikausittain		
		2012 - 2013	2013 - 2014	2014 - 2015
1-ajorataiset tiet	Pysyvä 60	64,6	65,5	63,5
	Pysyvä 80	80,2	81,3	80,4
	Kesällä 100, talvella 80	84,0	84,7	84,2
	Pysyvä 100	92,3	92,2	91,8
2-ajorataiset tiet				
Muu kuin moottoritie	Pysyvä 70	66,2	66,4	67,1
	Pysyvä 80	78,5	80,1	79,4
	Kesällä 100, talvella 80	86,4	86,2	85,0
	Pysyvä 100	95,9	97,2	96,0
Moottoritie	Pysyvä 80	79,8	81,8	81,2
	Pysyvä 100	93,1	96,8	96,3
	Kesällä 120, talvella 100	99,9	102,5	101,9
Päätiet keskimäärin		86,7	88,2	87,7

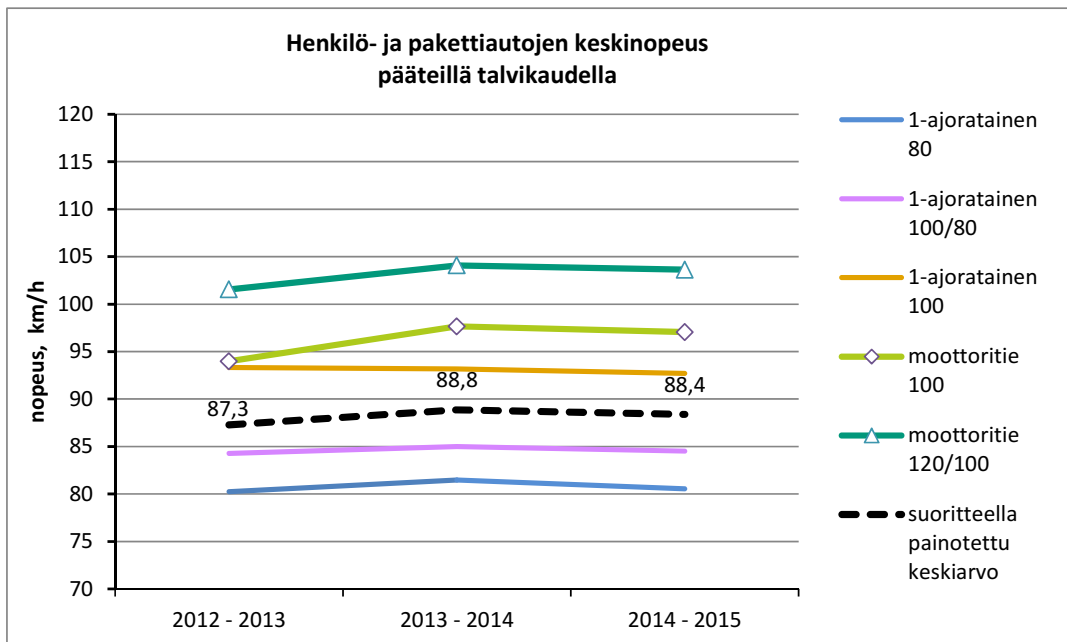


Kuva 8. Autoliikenteen keskinopeudet tärkeimmissä tieryhmissä talvikausina 2012/2013–2014/2015.

Talvikaudella 2013/2014 henkilö- ja pakettiautojen keskinopeus pääteillä oli 88,4 km/h. Nopeudet laskivat noin puoli km/h edelliseen talveen verrattuna. Ajonopeudet laskivat tasaisesti kaikissa tieryhmissä. Eniten nopeudet laskivat pysyvillä 80 km/h nopeusrajoitusalueilla.

Taulukko 7. Henkilö- ja pakettiautojen keskinopeudet talvikausina 2012/2013–2014/2015.

Tietyyppi	Nopeusrajoitus (km/h)	Keskinopeus (km/h) talvikausittain		
		2012–2013	2013–2014	2014–2015
1-ajorataiset tiet	Pysyvä 60	64,6	65,4	63,5
	Pysyvä 80	80,2	81,5	80,5
	Kesällä 100, talvella 80	84,3	85,0	84,5
	Pysyvä 100	93,3	93,2	92,7
2-ajorataiset tiet				
Muu kuin moottoritie	Pysyvä 70	66,4	66,5	67,3
	Pysyvä 80	78,6	80,3	79,6
	Kesällä 100, talvella 80	87,4	86,8	85,5
	Pysyvä 100	96,8	98,7	97,3
Moottoritie	Pysyvä 80	79,9	82,0	81,3
	Pysyvä 100	94,0	97,6	97,1
	Kesällä 120, talvella 100	101,6	104,1	103,6
Päätiet keskimäärin		87,3	88,8	88,4

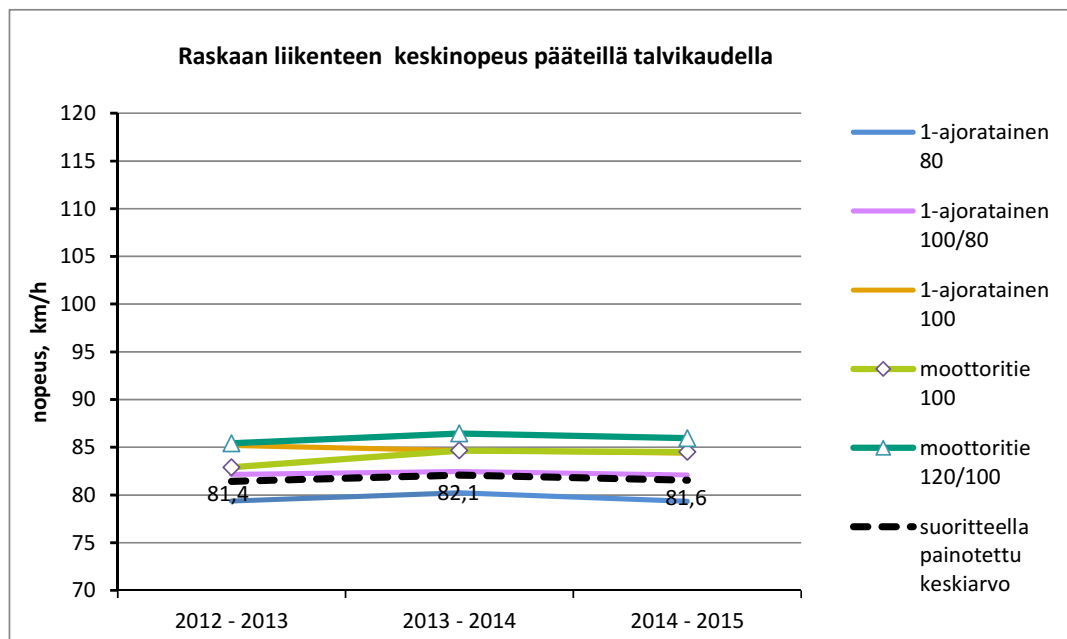


Kuva 9. Henkilö- ja pakettiautojen keskinopeudet tärkeimmissä tieryhmissä talvikausina 2012/2013–2014/2015.

Talvikaudella 2013/2014 raskaan liikenteen keskinopeus pääteillä oli 81,6 km/h. Keskinopeus palautui kutakuinkin samalle tasolle kuin se oli vuosina 2011–2013. Edelliseen vuoteen verrattuna ajonopeudet laskivat 0,5 km/h. Lasku on havaittavissa kaikissa tieryhmissä.

Taulukko 8. Raskaan liikenteen keskinopeus talvikausina 2012/2013–2014/2015.

Tietyyppi	Nopeusrajoitus (km/h)	Keskinopeus (km/h) talvikausittain		
		2012 - 2013	2013 - 2014	2014 - 2015
1-ajorataiset tiet	Pysyvä 60	64,0	65,8	63,7
	Pysyvä 80	79,4	80,2	79,3
	Kesällä 100, talvella 80	82,2	82,5	82,1
	Pysyvä 100	85,2	84,7	84,4
2-ajorataiset tiet				
Muu kuin moottoritie	Pysyvä 70	63,6	64,2	64,2
	Pysyvä 80	76,2	77,3	76,5
	Kesällä 100, talvella 80	82,9	83,2	82,5
	Pysyvä 100	84,4	85,1	84,3
Moottoritie	Pysyvä 80	76,2	78,1	77,5
	Pysyvä 100	82,9	84,7	84,5
	Kesällä 120, talvella 100	85,4	86,4	86,0
Päätiet keskimäärin		81,4	82,1	81,6



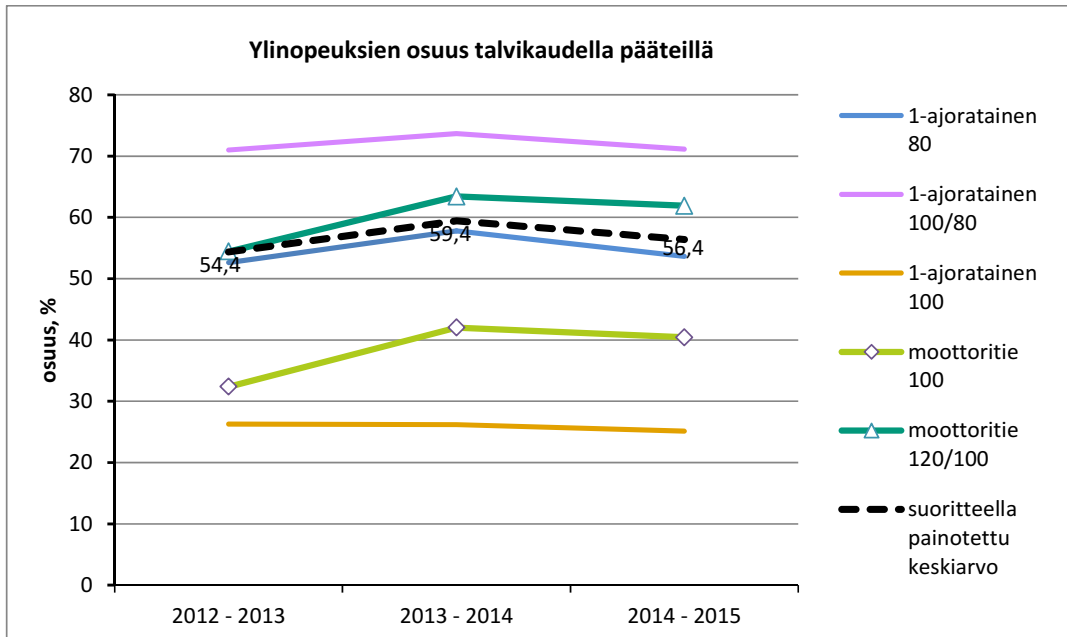
Kuva 10. Raskaan liikenteen keskinopeudet tärkeimmissä tieryhmissä talvikausina 2012/2013–2014/2015.

2.5 Ylinopeudet talvikaudella 2014/2015

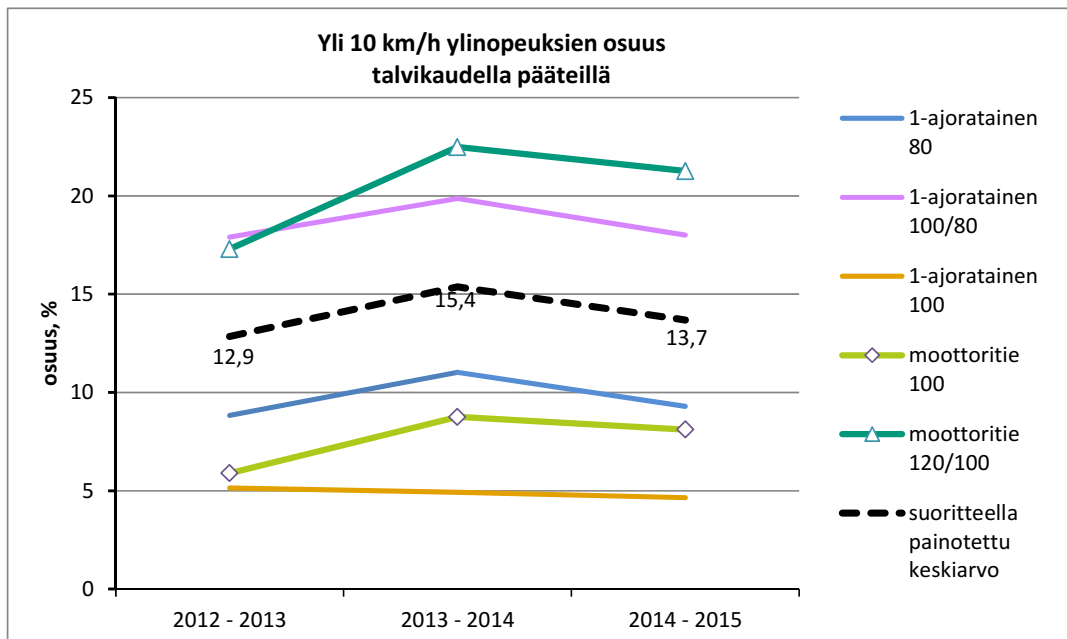
Pääteillä 56 % autoista ajoi talvella 2014/2015 ylinopeudella tiekohtaiseen nopeusrajoitukseen nähden. Osuus on 3 % edellisvuotta pienempi. Valtaosa ylinopeuksista talvella oli melko pieniä. Yli 10 km/h ylinopeudella ajoi 14 % autoista mikä on 1 % vähemmän kuin edeltävänä talvena.

Taulukko 9. Ylinopeutta ajavien autojen osuus (%) talvikausina 2012/2013–2014/2015.

Tietyyppi	Nopeusrajoitus (km/h)	Ylinopeutta ajavien autojen osuus (%) talvikausittain			Yli 10 km/h ylinopeutta ajavien autojen osuus (%) talvikausittain		
		2012 - 2013	2013 - 2014	2014 - 2015	2012 - 2013	2013 - 2014	2014 - 2015
1-ajorataiset tiet	Pysyvä 60	73	77	70	19	22	13
	Pysyvä 80	53	58	54	9	11	9
	Kesällä 100, talvella 80	71	74	71	18	20	18
	Pysyvä 100	26	26	25	5	5	5
2-ajorataiset tiet							
Muu kuin moottoritie	Pysyvä 70	30	32	35	3	4	3
	Pysyvä 80	44	50	47	7	10	10
	Kesällä 100, talvella 80	82	80	75	25	24	20
	Pysyvä 100	38	44	38	6	8	7
Moottoritie	Pysyvä 80	51	58	56	14	16	15
	Pysyvä 100	32	42	40	6	9	8
	Kesällä 120, talvella 100	54	63	62	17	22	21
Päätiet keskimäärin		54	59	56	13	15	14



Kuva 11. Ylinopeutta ajavien autojen osuus (%) tärkeimmissä tieryhmissä talvikausina 2012/2013–2014/2015.

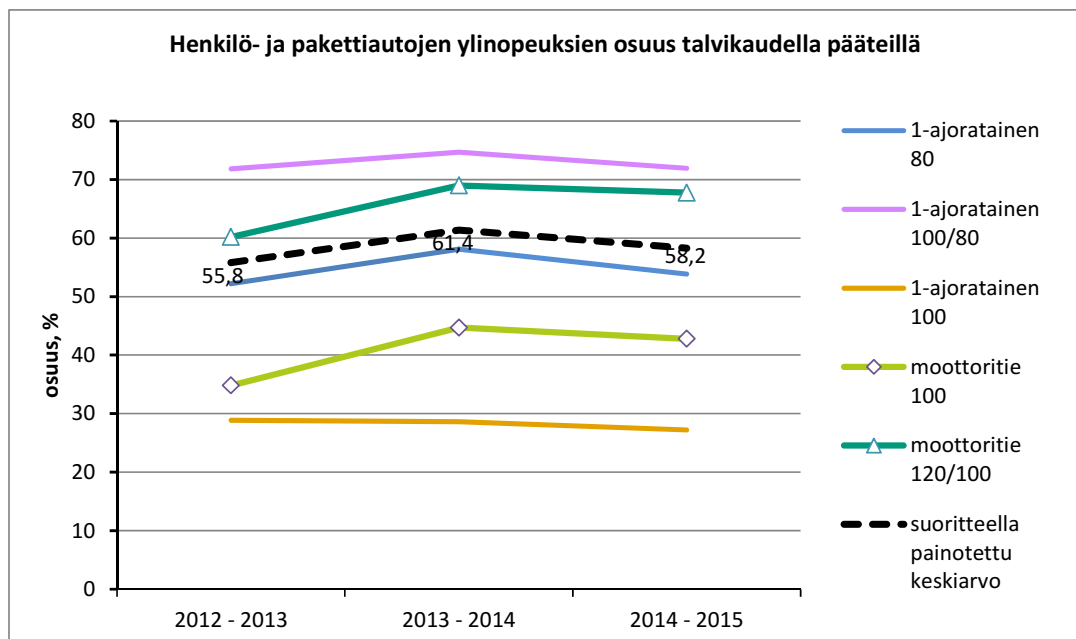


Kuva 12. Yli 10 km/h ylinopeutta ajavien autojen osuus (%) tärkeimmissä tieryhmissä talvikausina 2012/2013–2014/2015.

Henkilö- ja pakettiautoista 58 % ajoi talvikaudella ylinopeudella tiekohtaiseen nopeusrajoitukseen nähden. Yli 10 km/h ylinopeudella ajoi 15 % autoista. Ylinopeutta ajavien autojen osuus laski edellisestä talvesta 3 %. Suurten ylinopeuksien osuus henkilö- ja pakettiautojen luokassa laski kutakuinkin talvikauden 2012/2013 tasolle.

Taulukko 10. Ylinopeutta ajavien henkilö- ja pakettiautojen osuus (%) talvikausina 2012/2013–2014/2015.

Tietyyppi	Nopeusrajoitus (km/h)	Ylinopeutta ajavien autojen osuus (%) talvikausittain			Yli 10 km/h ylinopeutta ajavien autojen osuus (%) talvikausittain		
		2012 - 2013	2013 - 2014	2014 - 2015	2012 - 2013	2013 - 2014	2014 - 2015
1-ajorataiset tiet	Pysyvä 60	73	77	70	20	22	13
	Pysyvä 80	52	58	54	9	12	10
	Kesällä 100, talvella 80	72	75	72	19	22	19
	Pysyvä 100	29	29	27	6	5	5
2-ajorataiset tiet							
Muu kuin moottoritie	Pysyvä 70	31	32	35	3	4	4
	Pysyvä 80	44	51	48	8	11	10
	Kesällä 100, talvella 80	83	81	76	30	27	23
	Pysyvä 100	40	48	42	6	9	7
Moottoritie	Pysyvä 80	51	59	56	14	17	16
	Pysyvä 100	35	45	43	6	9	9
	Kesällä 120, talvella 100	60	69	68	19	25	23
Päätiet keskimäärin		56	61	58	14	17	15



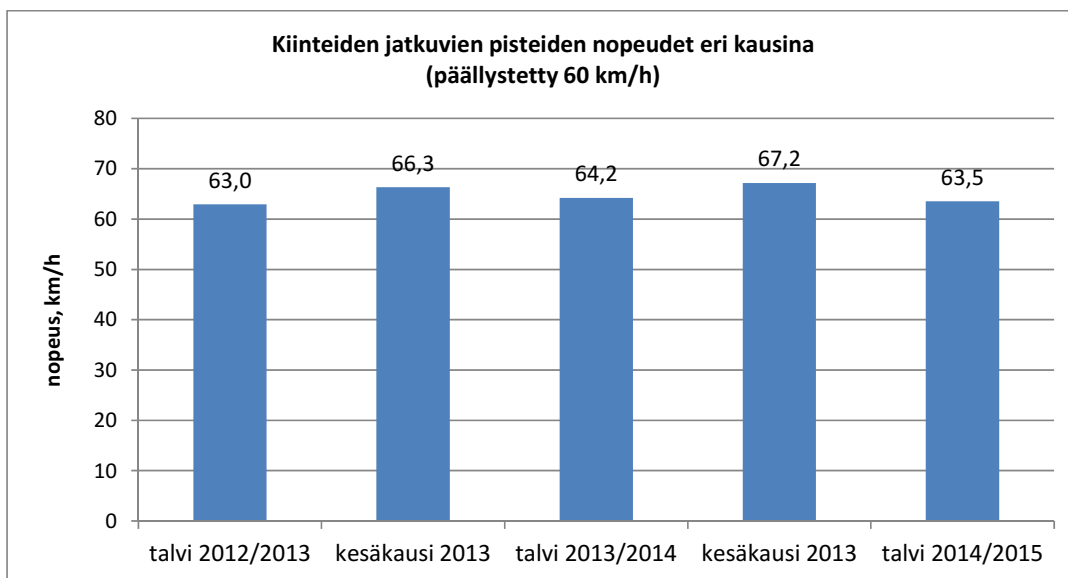
Kuva 13. Ylinopeutta ajavien henkilö- ja pakettiautojen osuus (%) tärkeimmissä tieryhmissä talvikausina 2012/2013–2014/2015.

3 Alemman tieverkon teiden nopeudet

3.1 Nopeuden kehitys alemman tieverkon teillä

Alemman tieverkon teiden nopeuden kehityksen seurannassa on hankaluutena piste-
verkon vuosittainen muutos. Vain 10 mittauspistettä on samassa paikassa koko yleis-
sen liikennelaskennan sopimuskauden 2013–2020. Näistä kahdeksan mittauspistettä
on päällystetyllä 60 km/h nopeusrajoitusteillä, joten oheisessa kuvassa on esitetty
näiden kahdeksan pisteen nopeuden kehitys eri kausina.

Ajonopeudet talvikausina on keskimäärin noin 3 km/h alhaisemmat kuin kesäkausina.



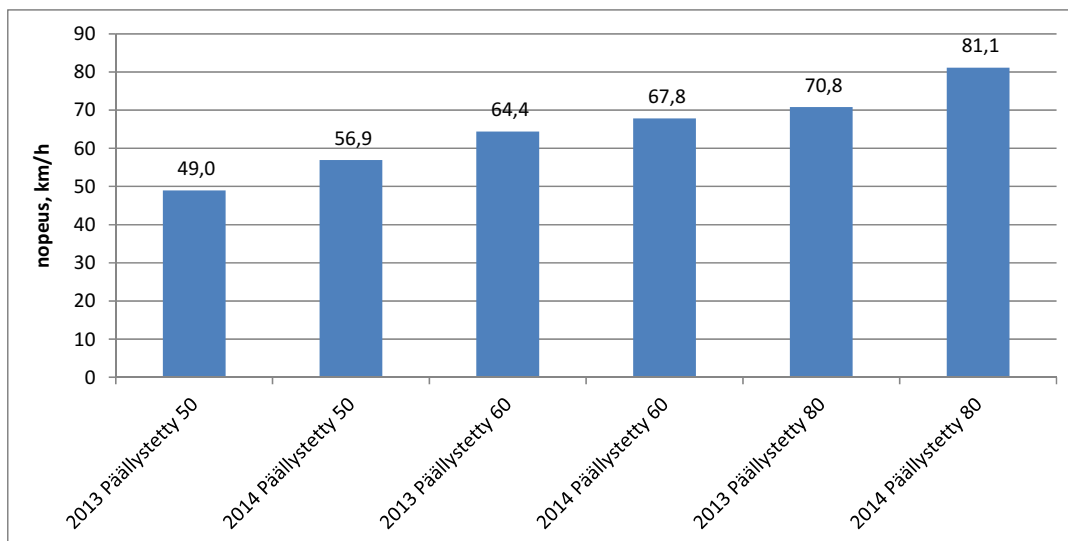
Kuva 14. Alemman tieverkon autoliikenteen nopeudet samassa kahdeksassa mittauspisteessä eri tarkastelukaussina.

3.2 Keskinopeus kesäkaudella 2014

Alemman tieverkon nopeuksien seuranta aloitettiin vuonna 2013 osana yleistä liikennelaskentaa. Seurantapistejoukon kokonaismäärä on 30, joista 20 siirretään vuoden seurantajakson jälkeen uusiin pisteisiin. Näin ollen eri kesäkausien pistejoukko edustaa näitä 10 kiinteää pistettä lukuun ottamatta erilaisia kohteita. Kesäkaudella 2014 (toukokuu–syyskuu) kaikkien autojen keskinopeus alemman tieverkon teillä oli 73 km/h. Keskinopeudet olivat jokaisella nopeusrajoitusalueella suuremmat kuin nopeusrajoitus.

Taulukko 11. Autoliikenteen keskinopeus alemman tieverkon tiellä kesäkausilla 2013 ja 2014.

Päällystetyyppi	Nopeusrajoitus (km/h)	2013		2014	
		pistemäärä	keskinopeus	pistemäärä	keskinopeus
Soratiet	50	1	43,0		
	60	1	47,0		
	80	1	59,3		
Päällystetty	40	1	40,9		
	50	2	49,0	2	56,9
	60	15	64,4	15	67,8
	80	6	70,8	13	81,1
Alempi tieverkko keskimäärin		27	63,2	30	73,1



Kuva 15. Autoliikenteen keskinopeudet kesäkausina 2013 ja 2014 samoilla nopeusrajoitusalueilla ja päällystetyypeillä.

3.3 Ylinopeudet kesäkaudella 2014

Alemman tieverkon teillä 68 % autoista ajoi kesäkaudella 2014 ylinopeudella tiekohtaiseen nopeusrajoitukseen nähden. Yli 10 km/h ylinopeudella ajoi 35 % autoista. Etenkin 50 km/h nopeusrajoitusalueella ylinopeuksien määrä oli huomattava. Tuloksia tulkitessa tulee huomioida havaintopisteiden määrä ja vaihtuva mittauspistejoukko eri kesäkausina.

Taulukko 12. Ylinopeutta ajavien autojen osuus (%) kesäkausilla 2013 ja 2014.

Päällystetyyppi	Nopeusrajoitus (km/h)	Ylinopeutta ajavien autojen osuus (%) kesäkaudella		Yli 10 km/h ylinopeutta ajavien autojen osuus (%) kesäkaudella	
		2013	2014	2013	2014
Soratie	50	29		8	
	60	14		2	
	80	8		2	
Päällystetty	40	57		9	
	50	50	82	17	48
	60	67	72	34	38
	80	23	61	8	29
Alempi tieverkko keskimäärin		38	68	16	35

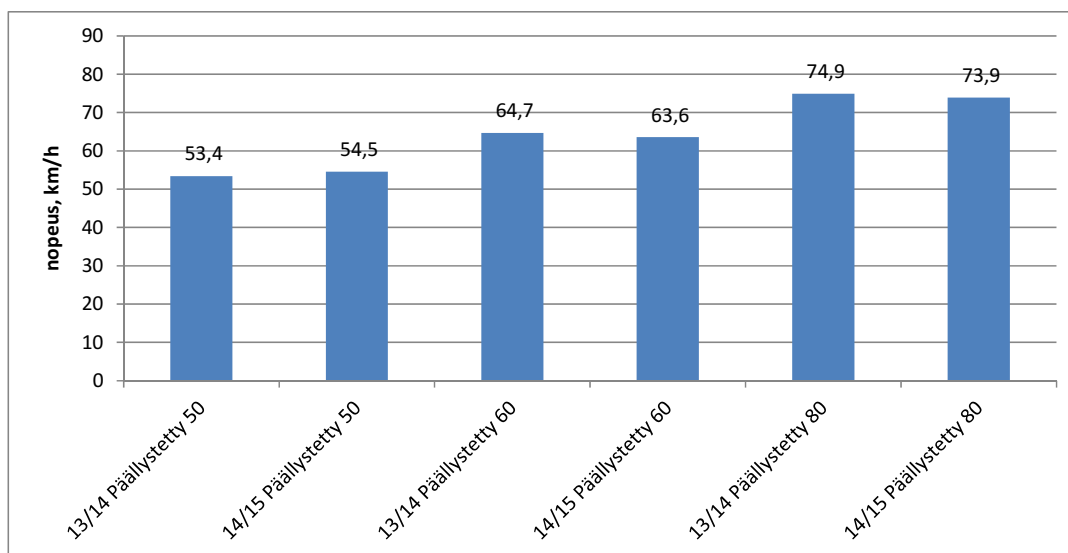
3.4 Keskinopeus talvikaudella 2014/2015

Alemman tieverkon talviajan nopeuksia on tarkasteltu kolmen viimeisen talvikauden perusteella. Pisteistä 20 siirtyy vuosittain ja 10 on pysyviä, joten talvien välillä vertailua on tehtävä päätieverkon vastaavaa vertailu selvästi varovaisemmin. Talven 2013/2014 ja kesän 2014 nopeudet perustuvat samaan pisteverkkoon, joten näitä tulee verrata keskenään, ei kesän 2014 ja talven 2014/2015 nopeuksia. Talvikauden tarkastelujakso on talven 2014/2015 osalta 17.11.–15.3., koska laitteiden siirrot uusiin kohteisiin tehtiin viikkojen 45 ja 46 aikana.

Talvikaudella 2014/2015 kaikkien autojen keskinopeus alemman tieverkon teillä oli noin 67 km/h. Etenkin 80 km/h nopeusrajoitusalueilla ajonopeuksien keskiarvo on huomattavasti nopeusrajoitusta alhaisempi.

Taulukko 13. Autoliikenteen keskinopeus talvikausina 2012/2013–2014/2015.

Päällystetyyppi	Nopeusrajoitus (km/h)	talvi 2012/2013		talvi 2013/2014		talvi 2014/2015	
		pisteet	keskinopeus	pisteet	keskinopeus	pisteet	keskinopeus
Soratie	50	1	43,2				
	60	1	50,4				
	80	1	62,0			2	64,6
Päällystetty	40	1	38,7				
	50	2	49,2	2	53,4	3	54,5
	60	15	61,2	15	64,7	12	63,6
	70					1	66,9
	80	6	66,6	13	74,9	12	73,9
Alempi tieverkko keskimäärin		27	61,0	30	68,1	30	66,8



Kuva 15. Autoliikenteen keskinopeus alemman tieverkon teillä talvikausina 2013/2014 ja 2014/2015 samoilla nopeusrajoitusalueilla ja päällystetyypeillä.

3.5 Ylinopeudet talvikaudella 2014/2015

Alemman tieverkon teillä valtaosa talvikauden ylinopeuksista on melko pieniä, 1–10 km/h. Talvikaudelle 2014/2015 ylinopeutta ajoi puolet autoilijoista ja viidesosalla ylitys oli yli 10 km/h tiekohtaiseen nopeusrajoitukseen nähden. Aivan kuten pääteilläkin, ylinopeutta ajetaan useammin alempien nopeusrajoitusten kuin korkeampien nopeusrajoitusten alueella.

Taulukko 14. Ylinopeutta ajavien autojen osuus (%) talvikausina 2012/2013–2014/2015

Päällystetyyppi	Nopeusrajoitus (km/h)	Ylinopeutta ajavien autojen osuus (%) talvikaudella			Yli 10 km/h ylinopeutta ajavien autojen osuus (%) talvikaudella		
		2012–2013	2013–2014	2014–2015	2012–2013	2013–2014	2014–2015
Soratiet	50	23			4		
	60	20			4		
	80	8		21	2		8
Päällystetty	40	43			4		
	50	50	74	73	18	31	36
	60	59	62	65	24	28	27
	70			43			14
	80	13	38	32	3	13	10
Alempi tieverkko keskimäärin		30	51	48	11	20	19

Pääteiden tiepituus, liikennesuorite ja mittaus- asemien määrä tieryhmittäin ja nopeusrajoituk- sittain

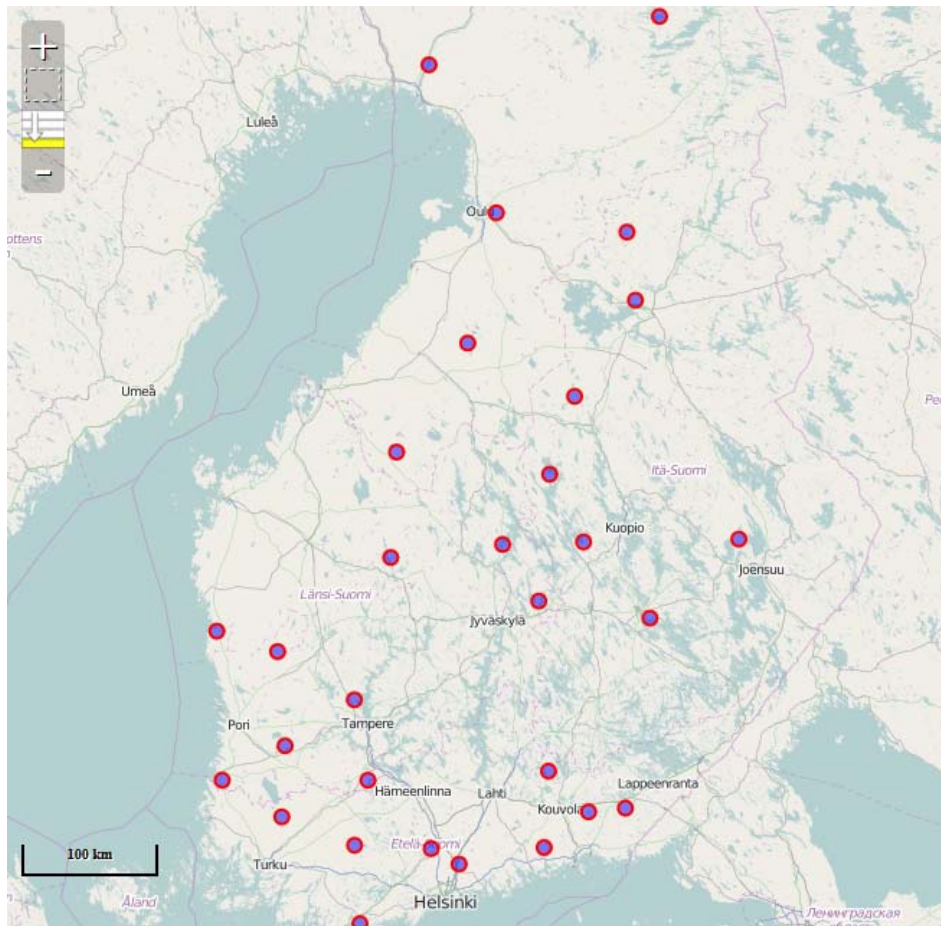
Tietyyppi	Nopeusrajoitus (km/h)	LAM-asemien lkm		Tiepituus km 1.1.2015	Liikennesuorite milj. autokm v. 2014
		Kesä 2014	Talvi 2014/2015		
1-ajorataiset tiet					
	Pysyvä 60	5	5	537	846
	Pysyvä 80	60	60	3 515	4 555
	Pysyvä 100	19	19	1 775	1 561
	Kesällä 100, talvella 80	106	107	5 928	6 572
2-ajorataiset tiet					
Muu kuin moottoritie	Pysyvä 70	5	5	36	328
	Pysyvä 80	7	7	67	716
	Pysyvä 100	10	10	200	859
	Kesällä 100, talvella 80	5	5	22	77
Moottoritie	Pysyvä 80	12	12	88	616
	Pysyvä 100	28	27	267	2 528
	Kesällä 120, talvella 100	15	17	520	4 087
Yhteensä		272	274	12 955	22 745

Alemman tieverkon mittauspisteiden sijainti ja seutu- ja yhdysteiden liikennesuorite nopeus- rajoituksittain

Taulukko 1 Yleisen liikennelaskennan alemman tieverkon jatkuvat pisteet. Pisteistä 20 siirtyy vuosittain marraskuun alkupuolella uuteen paikkaan. Taulukon vuosiluku viittaa asennusvuoteen ja teksti ”kiinteä” siihen, että pistettä ei siirretä ilman painavaa syytä.

Vuosi	Tunniste	Tyyppi	Tie	Osa	Etäisyys	Päällyste	Nopraj 1	Alkupvm	Loppupvm	Muuta
2012	159	kiinteä	2774	4	653	Päällystetty	60	29.10.2012		
2012	188	kiinteä	4681	2	5220	Päällystetty	60	29.10.2012	3.11.2013	
2012	192	kiinteä	5950	1	5261	Päällystetty	60	29.10.2012		
2012	193	kiinteä	6411	3	254	Päällystetty	60	5.11.2012		
2012	186	kiinteä	7530	4	97	Päällystetty	60	29.10.2012		
2012	208	kiinteä	8331	1	5998	Päällystetty	60	12.11.2012		
2012	196	kiinteä	11695	1	2315	Päällystetty	60	29.10.2012	3.11.2013	
2012	201	kiinteä	12645	1	1755	Päällystetty	60	29.10.2012		
2012	204	kiinteä	14676	1	967	Päällystetty	50	29.10.2012		11.10.2013 siirretty, edellinen 1/870
2012	177	kiinteä	19575	4	6620	Päällystetty	80	29.10.2012		
2013	105175	Kiinteä	4681	2	5226	Päällystetty	60	18.11.2013		Aikaisempi 188 perustettu uudestaan
2013	35073	Kiinteä	11695	1	5994	Päällystetty	60	18.11.2013		Aikaisempi 196 siirretty
2012	178	Siirrettävä	944	1	870	Päällystetty	80	29.10.2012	3.11.2013	
2012	206	Siirrettävä	1731	2	5035	Päällystetty	80	29.10.2012	27.10.2013	
2012	199	Siirrettävä	2403	4	4528	Päällystetty	60	29.10.2012	27.10.2013	
2012	207	Siirrettävä	3381	6	2575	Päällystetty	80	29.10.2012	27.10.2013	Ei käytetty raportoinnissa
2012	189	Siirrettävä	5492	4	6079	Päällystetty	50	5.11.2012	3.11.2013	
2012	190	Siirrettävä	5822	2	3799	Päällystetty	60	29.10.2012	3.11.2013	Ei käytetty raportoinnissa
2012	191	Siirrettävä	5861	1	3397	Päällystetty	60	29.10.2012	3.11.2013	
2012	160	Siirrettävä	8121	2	7383	Päällystetty	80	29.10.2012	3.11.2013	
2012	182	Siirrettävä	8361	7	2306	Päällystetty	60	29.10.2012	3.11.2013	
2012	183	Siirrettävä	8890	1	607	Päällystetty	60	29.10.2012	3.11.2013	
2012	198	Siirrettävä	11007	3	2294	Päällystetty	80	29.10.2012	3.11.2013	
2012	197	Siirrettävä	11433	1	2204	Päällystetty	60	29.10.2012	27.10.2013	
2012	195	Siirrettävä	11748	2	1753	Päällystetty	80	29.10.2012	27.10.2013	
2012	200	Siirrettävä	12354	1	2145	Päällystetty	40	29.10.2012	3.11.2013	
2012	202	Siirrettävä	13017	2	302	Soratie	50	29.10.2012	27.10.2013	
2012	203	Siirrettävä	13219	2	5608	Soratie	80	29.10.2012	27.10.2013	
2012	205	Siirrettävä	14618	1	4664	Päällystetty	60	29.10.2012	27.10.2013	
2012	194	Siirrettävä	16573	1	4751	Päällystetty	60	5.11.2012	27.10.2013	
2012	187	Siirrettävä	17089	1	124	Päällystetty	80	29.10.2012	3.11.2013	Ei käytetty raportoinnissa
2012	185	Siirrettävä	18073	1	293	Soratie	60	29.10.2012	3.11.2013	
2013	35100	Siirrettävä	858	3	2340	Päällystetty	60	18.11.2013	2.11.2014	
2013	35096	Siirrettävä	879	1	997	Päällystetty	80	18.11.2013	2.11.2014	
2013	35074	Siirrettävä	1271	2	243	Päällystetty	80	18.11.2013	2.11.2014	
2013	35077	Siirrettävä	2021	2	934	Päällystetty	60	18.11.2013	2.11.2014	
2013	35076	Siirrettävä	2351	2	1001	Päällystetty	80	18.11.2013	2.11.2014	
2013	35079	Siirrettävä	2550	4	2373	Päällystetty	60	18.11.2013	2.11.2014	
2013	35084	Siirrettävä	3413	4	928	Päällystetty	80	18.11.2013	2.11.2014	
2013	35083	Siirrettävä	3622	2	2611	Päällystetty	80	18.11.2013	2.11.2014	
2013	35087	Siirrettävä	5550	4	5546	Päällystetty	60	18.11.2013	2.11.2014	
2013	35091	Siirrettävä	6304	2	1218	Päällystetty	80	18.11.2013	2.11.2014	
2013	35094	Siirrettävä	6900	3	4526	Päällystetty	80	18.11.2013	2.11.2014	
2013	35093	Siirrettävä	7114	4	4296	Päällystetty	80	18.11.2013	2.11.2014	
2013	35097	Siirrettävä	7890	2	543	Päällystetty	80	18.11.2013	2.11.2014	
2013	105151	Siirrettävä	8803	1	3875	Päällystetty	80	18.11.2013	2.11.2014	
2013	35075	Siirrettävä	11227	2	1429	Päällystetty	60	18.11.2013	2.11.2014	
2013	35072	Siirrettävä	11763	1	5729	Päällystetty	60	18.11.2013	2.11.2014	
2013	35080	Siirrettävä	13186	1	1224	Päällystetty	80	18.11.2013	2.11.2014	
2013	35082	Siirrettävä	14685	1	4848	Päällystetty	50	18.11.2013	2.11.2014	
2013	35086	Siirrettävä	15287	1	1242	Päällystetty	80	18.11.2013	2.11.2014	
2013	35088	Siirrettävä	15729	2	2927	Päällystetty	60	18.11.2013	2.11.2014	

Vuosi	Tunniste	Tyyppi	Tie	Osa	Etäisyys	Päällyste	Nopraj 1	Alkupvm	Loppupvm	Muuta
2014	126204	Siirrettävä	548	5	4432	Päällystetty	80	17.11.2014		
2014	126205	Siirrettävä	560	1	6978	Päällystetty	80	17.11.2014		
2014	126207	Siirrettävä	637	15	5784	Päällystetty	50	17.11.2014		
2014	126212	Siirrettävä	800	21	715	Päällystetty	80	17.11.2014		
2014	126213	Siirrettävä	947	6	1566	Päällystetty	80	17.11.2014		
2014	126196	Siirrettävä	1050	2	1068	Päällystetty	80	17.11.2014		
2014	126194	Siirrettävä	1792	3	322	Päällystetty	60	17.11.2014		
2014	126197	Siirrettävä	2410	6	1011	Päällystetty	80	17.11.2014		
2014	126199	Siirrettävä	2481	4	3656	Päällystetty	50	17.11.2014		
2014	126200	Siirrettävä	2700	6	420	Päällystetty	80	17.11.2014		
2014	126203	Siirrettävä	2847	3	577	Päällystetty	60	17.11.2014		
2014	126202	Siirrettävä	4164	7	3568	Päällystetty	60	17.11.2014		
2014	126209	Siirrettävä	6600	1	3318	Päällystetty	80	17.11.2014		
2014	126211	Siirrettävä	7980	8	1168	Päällystetty	60	17.11.2014		
2014	126195	Siirrettävä	11353	1	1787	Päällystetty	70	17.11.2014		
2014	126198	Siirrettävä	12549	1	746	Päällystetty	80	17.11.2014		
2014	126201	Siirrettävä	14748	1	7109	Soratie	80	17.11.2014		
2014	126206	Siirrettävä	15781	2	5742	Päällystetty	80	17.11.2014		
2014	126208	Siirrettävä	17281	4	925	Soratie	80	17.11.2014		
2014	126210	Siirrettävä	19205	1	2201	Päällystetty	80	17.11.2014		



Kuva 1. Jatkuvien pisteiden sijainnit mittauskaudella 2014–2015 (kuva leikattu Littijärjestelmästä).

Taulukko 2. Seutu- ja yhdysteiden liikennesuorite eri nopeusrajoitusalueilla vuonna 2013.

Nopeusrajoitus	Suorite 2013
50 km/h	2 277
60 km/h	3 192
70 km/h	317
80 km/h	6 643
Yhteensä	12 429

