

MAANPUOLUSKORKEAKOULU

**KANSALAISTEN LUOTTAMUS PUOLUSTUSVOIMIIN SUOMESSA
JA RUOTSISSA**

Kandidaatin tutkielma

Kadetti

Sampo Keränen

Kadettikurssi 93

Ilmatorjuntalinja

Huhtikuu 2009

MAANPUOLUSTUSKORKEAKOULU

Kurssi Kadettikurssi 93	Linja Ilmatorjuntalinja
Tekijä Kadetti Sampo Keränen	
Tutkielman nimi KANSALAISTEN LUOTTAMUS PUOLUSTUSVOIMIIN SUOMESSA JA RUOTSISSA	
Oppiaine, johon työ liittyy Sotilasjohtaminen	Säilytyspaikka Maanpuolustuskorkeakoulun kurssikirjasto
Aika Huhtikuu 2009	Tekstisivuja 28 Liitesivuja 0

TIIVISTELMÄ

Tässä tutkimuksessa keskitytään kansalaisten luottamukseen valtion instituutiota, puolustusvoimia, kohtaan Suomessa ja Ruotsissa. Mediassa käytiin paljon keskustelua aiheen ympärillä tutkimusprosessin aikana ja muutoinkin ajankohta oli oivallinen tutkimuksen tekemiselle. Se mahdollisti myös varsin ajankohtaisen analyysin tekemisen.

Empiiristen tutkimuksien avulla pyrittiin löytämään vastauksia tutkimuskysymykseen ja tekemään niiden pohjalta johtopäätöksiä. Päättämiskysymys oli ”*Miten kansalaiset luottavat puolustusvoimiin Suomessa ja Ruotsissa?*”. Pääongelman kautta asetettujen alatutkimuskysymysten avulla oli tarkoitus tutkia, mitä on luottamus, mitä luottamuksesta puolustusvoimiin Suomessa voidaan päätellä tutkimuksien valossa, mitä luottamuksesta puolustusvoimiin Ruotsissa voidaan päätellä tutkimuksien valossa?

Tutkimuksen tarkoituksena oli löytää vastauksia asetettuihin ongelmiin käsitteiden määrittämisen sekä tutkimusaineiston analysoinnin kautta. Tutkimus toteutettiin kvalitatiivisella kirjallisuusanalyysillä. Aineisto kerättiin ja analysoitiin rajatun viitekehyksen puitteissa sopivaksi kansalaisten luottamuksen kannalta. Tutkimusaineistona käytettiin valmiita aineistoja ja empiirisiä tutkimuksia.

Tutkimuksesta tehtyjen johtopäätösten perusteella voidaan todeta, että kansalaisten luottamus puolustusvoimiin on Suomessa voimakkaampaa kuin Ruotsissa. Kansalaisten luottamukseen vaikuttavat useat eri tekijät, joita olen pohtinut tarkemmin viimeisessä luvussa. Kansalai-

sen luottamukseen vaikuttavat henkilökohtaiset arvot ja asenteet, mutta myös yhteiskunnan keskuudessa vallitsevat trendit. Kummankin maan puolustusvoimien mediakuvalla ja maineella näytti olevan voimakas merkitys kansalaisten luottamukseen. Lisäksi maailmanpoliittiset muutokset ja varsinkin maailmalla tapahtuneet sotilaalliset yhteenotot vaikuttivat kansalaisten luottamukseen asevoimia kohtaan varsin nopeasti.

Sotilasjohtamisen nelikentän leadership osa-alueeseen kuuluu vahvasti arvot ja asenteet. Tutkimus käsittelee sekä yksilötasolla että suurissa joukkokokonaisuuksissa vallitsevia arvoja ja asenteita puolustusvoimia kohtaan. Suomi ja Ruotsi tunnetaan maailmalla demokraattisina valtioina, joiden kansalaiset tunnetaan lainkuuliaisuudestaan. Aihe on tärkeä puolustusvoimille tulevaisuuden toiminnassa esimerkiksi imagon, maineen ja brändin vahventamisessa sekä rakentamisessa. Kansalaiset antavat puolustusvoimille siunauksen toimia. Siunauksella tarkoitetaan legitimizeettiä, oikeutta toimia yhteiskunnassa. Se on toiminnan harjoittamisen perusta.

AVAINSANAT

luottamus, instituutio, puolustusvoimat, Suomi, Ruotsi

KANSALAISTEN LUOTTAMUS PUOLUSTUSVOIMIIN SUOMESSA JA RUOTSISSA

1. Johdanto.....	5
1.1 Tausta	5
1.2 Tutkimusaiheen rajaus ja keskeisen materiaalin esittely	6
1.3 Tutkimusongelma.....	7
1.4 Tutkimusmenetelmä.....	7
1.5 Tutkimuksen viitekehys	8
2. Käsitteet ja määritelmät	9
2.1 Arvot	9
2.2 Asenteet.....	10
2.3 Luottamuksen käsite ja luottamuksen synty	11
2.4 Luottamus sosiaalisen pääoman osana.....	12
2.5 Luottamus instituutioihin	13
2.6 Luottamuksen mittauksen ongelmat	14
3. Suomalaisten luottamus puolustusvoimiin	15
3.1 Luottamusta puolustusvoimiin käsittelevät tutkimukset.....	15
3.2 Luottamus ja suurten tutkimusten ongelmat	15
3.3 Suomalaiset luottavat turvallisuusinstituutioihin	16
3.4 Luottamusluvut vaihtelevat.....	18
4. Ruotsalaisten Luottamus puolustusvoimiin.....	19
4.1 Tutkimukset luottamuksesta Ruotsin puolustusvoimiin	19
4.2 Mihin ruotsalaiset luottavat?	20
4.3 Luottamus turvallisuusinstituutioon.....	21
4.4 Luottamusluvut ja ristiriidat.....	23
5. Luottamuksen vertailu maiden välillä	24
5.1 Suomalaisten ja ruotsalaisten kulttuurierot	24
5.2 Maineenhallinta osana luottamusta	25
5.3 Luottamus naapurimaan puolustusvoimiin	27
5.4 Maailmanpoliittisten muutoksien vaikutus kansalaisten mielipiteisiin.....	28
6. Johtopäätökset.....	29
 LÄHTEET	 33

KANSALAISTEN LUOTTAMUS PUOLUSTUSVOIMIIN SUOMESSA JA RUOTSISSA

1. JOHDANTO

1.1 Tausta

Suomen toiminta turvallisuus- ja puolustuspolitiikassa on ennustettavaa, johdonmukaista ja uskottavaa (Seppo Kääriäisen puhe 2005). Näin ollen Suomen on omalla toiminnallaan viestittävä, että se on tosissaan oman kansansa turvallisuuden takaamisessa. Sen edellytyksenä on, että kansalaisten luottamus puolustusvoimiin säilyy. Kansalaisten vakaa luottamuksen säilyttäminen puolustusvoimien instituutiota kohtaan on todella merkittävää, koska puolustushallinto joutuu nyt ja tulevaisuudessa vastaamaan uudenslaisiin uhkiin ja paineisiin. Luottamus syntyy suuresta määrästä pieniä asioita, jolloin toiminnan tulee olla vakuuttavaa, tehokasta ja ennen kaikkea perusteltua luottamuksen säilyttämiseksi. ”Puolustushallinto lunastaa luottamuksen päivittäin omalla toiminnallaan. Puolustusvoimien ja maanpuolustuksen tärkein tuki tulee viime kädessä kansalta, suomalaisilta naisilta ja miehiltä, kaikenikäisiltä ja kaikista ammateista” (Seppo Kääriäisen puhe Säätytalolla 2006).

Ruotsissa on tapahtunut viime vuosina suuria turvallisuus- ja puolustuspoliittisen ajattelun muutoksia. Muun muassa maahan tunkeutuvan valtion uhka on poistettu ja tilalle on otettu uudet uhkakuvat. Ruotsin puolustusvoimien komentaja on viestittänyt, että enää ei Ruotsia pystytäisi puolustamaan asevoimin, mikäli turvallisuuspoliittinen tilanne lähialueilla heikkenisi. Armeijan esittämien suunnitelmien mukaan muun muassa jääkärikoulutus Pohjois-Ruotsissa ja jopa kymmenkunta muuta joukkoyksikköä lakkautetaan tulevaisuudessa. (Helsingin Sanomat 15.5.2008) Miten ruotsalaiset ovat suhtautuneet muutoksiin ja miten se näkyy luottamuksessa puolustusvoimia kohtaan?

Tässä tutkimuksessa keskitytään kansalaisten luottamukseen valtion instituutiota, puolustusvoimia, kohtaan. Suomessa ja Ruotsissa on kerätty vuosien ajan tietoa muun muassa maanpuolustustahdosta, turvallisuudesta ja uhkakuvista, mutta luottamusta puolustusvoimien organisaatioon käsitellään tutkimuksissa pintapuolisesti. Tutkimuksen toisessa luvussa määritellään tutkimuksen oleellisimpia käsitteitä, joiden tarkoituksena on helpottaa kokonais kuvan muodostumista. Kolmannessa ja neljännessä luvussa käsitellään ja analysoidaan maittain eri tutkimuksien valossa kansalaisten luottamusta puolustusvoimiin. Tutkimuksen viidennessä

luvussa vertaillaan kolmannen ja neljännen luvun tuloksia keskenään, siinä keskitytään puolustusvoimiin kohdistuvan luottamuksen välisiin eroihin Suomen ja Ruotsin välillä. Tutkimuksen viimeisessä luvussa kootaan analyysit ja tutkijan päätelmät johtopäätöksiksi.

1.2 Tutkimusaiheen rajaus ja keskeisen materiaalin esittely

Tutkimus on rajattu tarkastelemaan kansalaisten luottamusta puolustusvoimia kohtaan Suomessa ja Ruotsissa empiiristen tutkimuksien valossa. Luottamuksen käsitettä on lähestytty sosiaalisen pääoman ja luottamuksen teorioiden kautta, pääpainona on luottamus instituutioita kohtaan. Tutkielmassa pyritään ymmärtämään luottamuksen tai luottamuksen puutteeseen johtaneita syitä ja ilmiöitä. Tutkimuksessa ei valitettavasti voida kuitenkaan käsitellä asevelvollisuutta, maanpuolustustahtoa eikä esimerkiksi määrärahojen merkitystä luottamukseen syvällisesti, koska kyseiset osuudet olisivat valtavan laajoja käsiteltäviksi näin suppeassa tutkimuksessa. Aihe on tällä hetkellä todella kiinnostava ja ajankohtainen, koska asevelvollisuuden perustuvan armeijan tarpeellisuudesta, määrärahoista ja turvallisuudesta käydään vilkasta keskustelua vuodesta toiseen. Mikä on luottamuksen konteksti käydyssä keskustelussa? Miten luottamus ylipäätään ilmenee yhteiskunnissa? Onko vilkkaalla keskustelulla millainen merkitys? Nämä ovat askarruttavia kysymyksiä, jotka olivat osasyinä aiheen valintaan. Molemmat maat tunnetaan maailmalla demokraattisina hyvinvointivaltioina, joiden kansalaiset pidetään lainkuuliaisina. Tähän kytkeytyy myös luottamus valtion instituutioihin. Aihe on tärkeä puolustusvoimille tulevaisuuden toiminnassa esimerkiksi imagon, maineen ja brändin vahventamisessa sekä rakentamisessa. Luottamuksellaan kansalaiset ikään kuin antavat puolustusvoimille siunauksen toimia. Siunauksella tarkoitetaan legitimeettiä eli puolustusvoimien oikeutta toimia yhteiskunnassa.

Tutkimusmateriaali painottuu pääasiassa aiempiin luottamusta käsitteleviin tutkimuksiin. Sosiologian ja sosiaalipsykologian tutkijoiden, kuten Kaj Ilmosen, Kimmo Jokisen, Tomi Kanikaisen ja Keskisen tutkimukset ovat tutkimuksen päälähteitä. Luottamusta käsittelevät kyselytutkimukset valittiin kattavuuden ja monipuolisuuden perusteella. Lähteinä käytetään eri henkilöiden tai laitoksien teettämiä kyselytutkimuksia, joista valittiin kolme erilaista kummastakin maasta. Tutkimuksessa ei voitu nojata vain yhteen tutkimukseen ja sen antamiin tuloksiin uskottavuuden ja virhemarginaalin vuoksi. Havaittavaa oli, että ruotsinkielisiä kyselytutkimuksia aiheesta oli julkaistu suhteellisen vähän, kyselytutkimuksissa esiintyi välillä ristiriitaisuuksia ja lähteiden hankinnassa osoittautui pieniä ongelmia. Kyselytutkimuslähteiden osalta jouduttiin turvautumaan paljon verkkojulkaisuihin.

1.3 Tutkimusongelma

Tutkimuksen pääongelmana on:

Miten kansalaiset luottavat puolustusvoimiin Suomessa ja Ruotsissa?

Tähän kysymykseen pyritään löytämään vastaus määrittelemällä ja analysoimalla luottamukseen liittyvät oleelliset käsitteet sekä perehtymällä aiempiin eri tutkimuslaitosten teettämiin survey-tutkimuksiin. Tutkimuksen apuongelmien avulla pyritään saamaan vastauksia pääongelmaan. Apuongelmat ovat seuraavanlaiset:

- *Mitä on luottamus?*
- *Mitä luottamuksesta puolustusvoimiin Suomessa voidaan päätellä tutkimuksien valossa?*
- *Mitä luottamuksesta puolustusvoimiin Ruotsissa voidaan päätellä tutkimuksien valossa?*

1.4 Tutkimusmenetelmä

Tutkimusmenetelmänä tutkimuksessa käytetään kvalitatiivista eli laadullista tutkimusotetta ja tarkemmin kirjallisuusanalyysiä. Kirjallisuusanalyysiä voidaan pitää yksittäisenä metodina, mutta myös väljänä teoreettisena kehyksenä, joka voidaan sisällyttää erilasiin analyysikokonaisuuksiin (Tuomi & Sarajärvi 2003, 93). Analyysissä olen jakanut aineiston erillisiin merkityskokonaisuuksiin, joista loppuvaiheessa luodaan kokonaisuus, siis erillisten tarkastelujen merkityskokonaisuudet tuodaan yhteen.

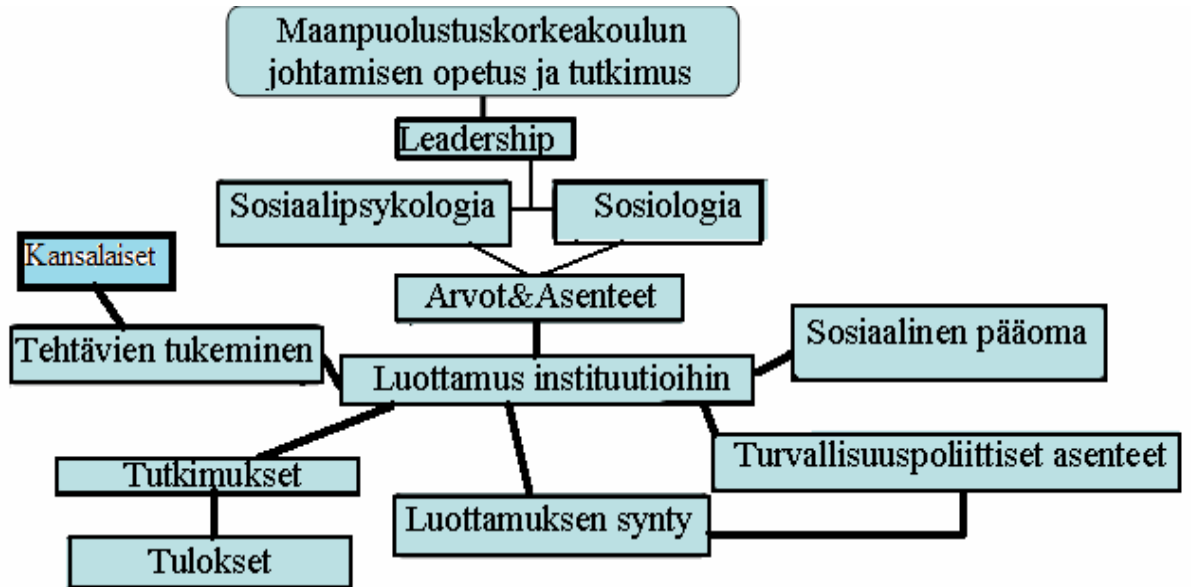
Tutkimuksiin liittyy näin ollen oleellisesti kirjallisuuskatsaus, jonka tarkoituksena on näyttää, mistä näkökulmista ja miten kyseistä asiaa on aiemmin tutkittu sekä miten tieto liittyy jo olemassa oleviin tutkimuksiin. Sitä pidetään tehokkaana välineenä syventää tietoja jo olemassa olevasta tiedoista ja tuloksista. Kansalaisten luottamuksesta Suomen tai Ruotsin puolustusvoimiin on olemassa valmiita tuloksia, mutta kysymys tai kysymykset on usein liitetty moneen eri kontekstiin, kuten maanpuolustusasenteisiin. (Tuomi & Sarajärvi 2003, 119–121)

Tiedon hankinnassa tukeudutaan pääasiassa verkossa julkaistuihin tutkimuksiin sekä kirjas-toista hankittuun kirjallisuuteen. Useimmat luottamusta koskevista tutkimuksista on julkaistu verkossa, joten lähdekritiikkiin täytyi kiinnittää erityistä huomiota. Lähdemateriaalin käsittely jakautui eri vaiheisiin, tarkoituksena luokitella, analysoida ja vertailla eri luottamusta koskevia tutkimuksia sekä suomalaisia että ruotsalaisia. Ensimmäisessä vaiheessa aineisto rajattiin

aiheen mukaan. Toisessa vaiheessa käytiin läpi rajatun aineiston ja tehtiin niin sanottu koodaus, jonka tarkoituksena oli tehdä muistiinpanoja sekä jäsentää mielestäni oleelliset kohdat ja nostaa ne esille. Kolmannessa vaiheessa teemoittelin aineiston. Siinä korostetaan, mitä kussakin tutkimuksessa on aiheesta sanottu ja millaisiin tuloksiin on päädytty. Neljännessä vaiheessa tein tärkeitä johtopäätökset ja sidoin ne yhteen. Kuten Tuomi ja Sarajärvi (2003, 121) tuovat teoksessaan Laadullinen tutkimus ja sisältöanalyysi esille, kirjallisuusanalyysissä on oleellista, että kyseiset vaiheet on tehty ennen varsinaisen tutkimuksen tekoa.

1.5 Tutkimuksen viitekehys

Tutkimuksen viitekehys rakentuu luottamuksen käsitteen ympärille. Tässä kohtaa on syytä mainita abstraktin käsitteen koskevan instituutioita kohtaan kohdistuvaa luottamusta. Tutkimuksen tarkoituksena ei ole tutkia esimerkiksi tiettyyn ammattikuntaan kuuluvien, upseerien, luottamusta tai luottamuksen kasvamiseen tai epäluottamukseen vaikuttavia tekijöitä. Kansalaisen käsitteellä tarkoitetaan tässä tutkimuksessa 18–79-vuotiasta Suomen tai Ruotsin kansalaista sukupuoleen, ikään tai ideologisiin ajatuksiin kohdistamatta. Sotilasjohtamisen yhteen osa-alueeseen kuuluvat ihmisten arvot ja asenteet. Ilman kansan antamaa legitimitettä ei puolustusvoimien toiminta olisi mahdollista. Näin ollen ei olisi sotilaita eikä sotilasjohtajia. Tutkimus tehdään sotilasjohtamista tutkivalle ja opettavalle Maanpuolustuskorkeakoulun johtamisen laitokselle ja kuviossa 1 ilmaistaan liittymäpintaa sotilasjohtamisen nelikenttään sekä muihin tieteen aloihin. Aihe ei ole kuitenkaan perinteinen sotilasjohtamisen tieteenalan tai johtamisen laitoksen tutkimusaihe, mutta se on silti merkittävä koko sotilasjohtamisen perspektiivin näkökulmasta, kun tarkastellaan organisaatioon kohdistuvaa luottamusta arvojen ja asenteiden kautta.



KUVIO 1. Tutkimuksen viitekehys.

2. KÄSITTEET JA MÄÄRITELMÄT

Tässä luvussa määritellään käsitteitä, jotka vaikuttavat kansalaisten luottamukseen puolustusvoimia kohtaan. Tavoitteena on määrittellä käsitteet, jotka liittyvät kiinteästi tutkimus- ja apu-ongelmiin. Käsitteiden määrittämisellä saadaan teoriapohjaa tutkimusongelman ratkaisemiseen ja näin ollen pystytään hahmottelemaan kokonaiskuvaa selkeämmin. Käsitteitä määriteltäessä otetaan huomioon muun muassa tarkastelukenttä puolustus- tai asevoimat, luottamuksen käsitteen abstraktisuus, rajattavuus sekä liittymäpinta luottamuksen mittaamiseen.

2.1 Arvot

Sosiaalisia arvoja on tutkittu laajemmin haastattelu- ja kyselytutkimuksin jo 1950-luvulta lähtien. Tunnetuimpien arvojen tutkijoita ovat Kluckhohn, Rokeach ja Schwartz. He määrittelevät arvon käsitteen melko samalla tavalla, koska he ovat tukeutuneet toistensa näkemyksiin (Johtamisen sosiaalipsykologia 2008, 52). Kluckhohnin klassisen määritelmän mukaan arvo on ”eksplisiittinen tai implisiittinen, yksilölle tunnusomainen tai ryhmälle luonteenomainen toivottavaa koskeva käsitys, joka vaikuttaa käytettävissä olevien toiminnan keinojen ja päämäärien valintaan”. (Kluckhohn 1951.)

Arvo on käsitteenä kuitenkin vaikeasti hahmoteltava, ja sitä on käytetty tieteellisessä tekstissä vaihtelevasti. Käyttäytymistieteissä arvo voidaan käsittää perustelluksi vakaumukseksi siitä, millainen teko tai päämäärä on tavoiteltava verrattuna vaihtoehtoiseen tapaan tai päämäärään. Arvot ovat siis toivottavia päämääriä, jotka eroavat toisistaan tärkeydeltään ja ovat ohjaavia periaatteita yksilön elämässä. (Arvot ja velvollisuudet isänmaan puolustuksessa. toim. Sinkko. 2005, 118–119)

2.2 Asenteet

Asenne ja arvo ovat käsitteinä lähellä toisiaan, mutta poikkeavat kuitenkin toisistaan. Asenne merkitsee aina taipumusta reagoida hyväksyvästi tai hylkäävästi johonkin esineeseen, henkilöön tai asiantilaan. Asenne voidaan siis nähdä ikään kuin psykologisena taipumuksena, joka ilmaistaan arvioimalla tiettyä kokonaisuutta jonkin asteisella suosiolla tai epäsuosiolla (Muuttuvat arvot ja uusi keskiluokka, Mikkola 2003, 34). Arvot ovat siis huomattavasti laajempia valintataipumuksia kuin asenteet.

Yksittäinen asenne, esimerkiksi kielteinen suhtautuminen sotaan, voi pitää sisällään kuitenkin useata asennettakin spesifimpiä mielipiteitä, esimerkiksi positiivisen suhtautumisen aseelliseen koulutukseen. (Johtamisen sosiaalipsykologia 2008, 56.)

Asenne on yleensä kielellinen ilmaisu, siihen harvoin liittyy mitään toimintaa. Ne kertovat meidän suhtautumisestamme tässä yhteydessä Puolustusvoimiin. Asenteissa voidaan kuitenkin jakaa seuraaviin komponentteihin:

1. sisältö
2. intensiteetti
3. toimintavalmiudet (Allard 1983, 55.)

Asenteillamme ilmaisemme omaa suhtautumistamme esimerkiksi Puolustusvoimiin, kuvaamme käsityksiämme maanpuolustuksesta tai turvallisuuspoliittisista ratkaisuista. Asenteinemme emme ole yksin, vaan kansalaisten asenteita ja asenteiden muutoksia seurataan ja tutkitaan jatkuvasti. (Muuttuvat arvot ja uusi keskiluokka, Mikkola 2003, 31–34).

Väestön ja sen osaryhmien asenteita, jotka koskevat turvallisuutta tai turvattomuuden tunnetta voidaan nimittää yhteisesti turvallisuuspoliittisiksi asenteiksi. Turvallisuuspoliittisten asenteiden kannalta on merkittävä ymmärtää, että mielipide- ja asennetutkimuksien kysymykset sisältävät laajan skaalan erilaisia toimenpiteitä ja asioita. Tutkimukset eivät siis koske pelkästään esimerkiksi maanpuolustustahtoa tai sotilaallisen voiman mittausta. (Johtamisen sosiaalipsykologia 2008.57)

2.3 Luottamuksen käsite ja luottamuksen synty

Luottamus on monimuotoinen käsite. Se vaihtelee henkilökohtaisesta luottamuksesta aina abstraktiin luottamukseen (Misztal 1996,72). Luottamus on nykymääritelmien mukaan optimistista tai positiivista asennetta toisen käyttäytymistä kohtaan ja se voi kohdistua toiseen ihmiseen, ryhmään, tai koko organisaatioon, mutta myös ihmisten väliseen vuorovaikutukseen. (Keskinen 2005, 47–48)

Giddens jakaa luottamuksen kahteen: luottamukseen (trust) ja luottamususkoon (confidence). Tarkoituksena on tehdä selkeä ero yksilöiden välisissä suhteissa esiintyvälle luottamukselle sekä yksilön luottamukselle abstrakteja systeemeitä, kuten organisaatiot, kohtaan (Giddens 1990). Kansalaisten luottamus puolustusvoimiin on näin ollen hänen luottamususkoa. Kuitenkin useat luottamuskäsitteen tutkijoista eivät yhtyisi Giddensin luottamuksen käsitteen kahtiajaosta. Luottamususko on vähän käytetty käsite kysely- ja mielipidetutkimuksissa. Yksittäinen kansalainen ei välttämättä osaa tehdä suoranaista kahtiajakoa luottamuksen välille. Tämän vuoksi ei ole syytä keskittyä vain yhden tutkijan esittämään teoriaan luottamuksesta.

Lewickin ja Bunkerin mukaan (1996, 118–123) Shapiro, Sheppare ja Cheraski jakavat luottamuksen kolmeen eri tyyppiin. Heidän mukaansa myös luottamuksen tasot kasvavat lineaarisesti. Luottamuksen saavuttaminen yhdellä tasolla mahdollistaa sen kehittymisen seuraavalla tasolla. Mallin mukaan luottamus muodostuu ja syntyy siis kolmen syvenevän vaiheen kautta.

1. Laskelmointiin perustuva luottamus. Luottamus pohjautuu käyttäytymisen johdonmukaisuuteen ja siihen, että yksilöt tekevät ja toimivat niin kuin he sanovat, sillä pelkäävät toisenlaisen käyttäytymisen aiheuttamia negatiivisia seuraamuksia. (Lewicki & Bunker 1996, 118) Laskelmointiin perustuvassa vaiheessa arvioidaan siis yhteistyön ja tuotosten hyötyä, joka on perusta luottamuksen syntymiselle (Keskinen 2005, 79). Esimerkiksi Suomen puolustusvoimien näkyvä

osallistuminen ja toiminta kriisitilanteissa nähdään positiivisena kansalaisten mielestä, vaikka he eivät välttämättä tiedä tai tunne kokonaiskuva. Positiiviset näkemykset päihittävät negatiiviset, jolloin tapahtuu nopeaa laskelmointiin perustuvaa luottamusta syntymistä.

2. *Tietoon perustuva luottamus.* Aiemmin perustuvissa arvioissa hyödyt koetaan suuremmiksi kuin haitat, syntyy nyt vuorovaikutuksen jatkumisen perusteella kokemusta toisten toiminnasta (Keskinen 2005, 79–80). Luottamuksen toinen muoto perustuu siten tietoon, ja toisen osapuolen toiminnan ennustettavuuteen. Nämä tekijät nousevat siitä, että suhteen toinen osapuoli tunnetaan hyvin. Toisen vaiheen luottamus ja odotukset toisen käyttäytymisestä kehittyvät ajan kuluessa yhteisen historian kautta, ja siitä, että toinen on osoittanut olevansa luottamuksen arvoinen. Esimerkiksi varusmiespalveluksen suorittaminen, jonka aikana yksilölle on muodostunut käsitys ja kokemus organisaatioon nähden. Ruotsissa on yksilötasolla kuitenkin havaittu, että puolustusvoimien toiminta on jokseenkin tuntematonta ja vuorovaikutusta ei osapuolten välillä ole. Vuorovaikutuksen jatkuessa molempien välillä osapuolet saavat kokemusta toistensa toiminnasta ja toiminnan ollessa hedelmällistä luottamus syvenee. (Keskinen 2005, 47–48)

3. *Samaistumiseen perustuva luottamus.* Kolmannella tasolla luottamus perustuu toisen henkilön haluihin ja aikomuksiin samaistumiseen. Esimerkiksi yksilö, tässä tapauksessa kansalainen, voi yhtyä samoihin arvoihin ja päämääriin kuin tietty instituutio. Samaistumiseen perustuvassa luottamuksessa on ihmisten ratkaistava kysymys. Ovatko puolustusvoimat osoittautuneet luottamuksen arvoiseksi? Tällaisen luottamuksen syntyminen vaatii usein pidempää kanssakäymistä ja puolustusvoimilta osoitusta siitä, että toimii luottamuksen arvoisesti. (Keskinen 2005, 79–80)

2.4 Luottamus sosiaalisen pääoman osana

Usein luottamus liitetään sosiaalisen pääoman yhteyteen ja sen väitetään olevan yksi sosiaalisen pääoman tukipilareista (Ilmonen 2005, 85). Sosiaalisella pääomalla viitataan yleisesti sosiaalisen rakenteen yhteisöllisiin piirteisiin, kuten sosiaalisiin verkostoihin, normeihin ja luottamukseen. Ihmisten kasvatus, lapsuus ja läheissuhteet ovat tärkeitä perusluottamuksen syntymisen kannalta, mutta sosiaalisten suhteiden kautta instituutioiden toiminta alkaa vaikuttaa

heihin. Kun kasvatuksen ja kokemuksen kautta jääneet liittymäpinnat - tässä tapauksessa - asevoimiin jäävät vähäisiksi ei perusluottamusta pääse missään vaiheessa syntymään. (Yhdistykset instituutiot ja luottamus, Kankainen 2007, 9-11)

Kankainen tuo esille Levin teorian, jonka mukaan pätevästi toimivat instituutiot eivät ole kuitenkaan riittävä vakuutus sille, että kansalaiset hyväksyisivät laaja-alaisesti niiden toiminnan ja menettelytavat. Tavallinen kansalainen iästään, sukupuolestaan tai vakaumuksestaan riippumatta ei välttämättä tiedä tarkkaa asevoimien roolia yhteiskunnassa, mutta perustelevat instituution toiminnan esimerkiksi turvallisuuden tunteeseen. Jokaisen instituution myös asevoimien olemassaolo edellyttää, että ihmiset (kansalaiset) mukautuvat sen toimintaan joissakin määrin. (Kankainen 2007, 21)

2.5 Luottamus instituutioihin

Luottamus voi rakentua yksittäiseen ihmiseen tai kokonaiseen instituutioiden järjestelmään ja lisäksi käsitteen yhteydessä ei ole mielekästä ylläpitää tiukkaa jakoa henkilökohtaisen ja institutionaalisen välillä (Ilmonen & Jokinen 2002, 12–13). Instituutioiden tehtävänä on luoda järjestystä laajempaan yhteiskuntaan ja ne pyrkivät ratkaisemaan joitakin ongelmia. Jo sanana itsessään instituutio tarkoittaa pysyvää organisaatiota. Erilaisiin instituutioihin kytkeytyy kuitenkin moraalisia odotuksia, joita ihmisille tuntemattomat toimijat täyttävät. Moraaliset odotukset ja toisaalta kuvitelmat niiden täyttämisestä alentavat luottamukseen sisältyvää riskiä ja tekevät luottamuksen ylipäättään mahdolliseksi. Myös reiluuden periaate eli se, että ihmiset kokevat tulevansa kohdelluiksi oikeudenmukaisella tavalla ovat tärkeitä luottamuksen muotoutumisessa ja vahvistumisessa. (Kankainen 2007, 57)

Ruotsalaisen Elsässerin tutkimukset osoittavat, että puolustusvoimiin kohdistuvassa luottamuksessa on kysymys ”uskosta puolustusvoimien kykyyn ehkäistä olemassa olollaan sodan riskiä ja luottamuksesta puolustukseen sotatilanteissa.” (Elsässer 1987, 180–181). Elsässer uskoo luottamuksen puolustukseen olevan yksi puolustustahtoa selittävä tekijä. Elsässerin tutkimus on kuitenkin yli kaksikymmentä vuotta vanha, jolloin Neuvostoliitto ei ollut vielä hajonnut. Nykyään maiden väliset sodat ovat vähentyneet, jolloin uhat infrastruktuuria ja kansaa kohtaan muodostuvat enemmänkin rikollisuudesta, onnettomuuksista tai jopa terrorismista. Elsässer havaitsi, että uhkakuvat voivat muuttua, jolloin hän keskitti enemmän voimavaroja tulevaisuuden tutkimuksiin. (Leimu, Sinkko, Harinen 2008, 88–89).

Aidolle luottamukselle on ominaista erinäisten teorioiden mukaan, että odotukset luotettuun kohteeseen eivät toteudu ja luottaja tuntee itsensä petetyksi. Syntyy luottamuspula eli luottamuksen vastakohtaa epäluottamusta. Tällaisia tapauksia ja esimerkkejä voisi luetella kymmenittäin. Esimerkiksi 20-vuotias varusmies kokee simputusta tai vahvoja epäonnistumisen tunteita palveluksen aikana. Kuinka nopeasti kaksikymppinen opiskelijatyttö, jolla aiempaa tietoa puolustusvoimista ei ole, ei kokemuksia, ei sosiaalisia vaikutteita perheiltä tai kavereilta, menettää laskelmointiin perustuvan luottamuksensa lukiessaan lehdestä varusmiehen kuolemantapauksesta? Luottamuksen ja epäluottamuksen dynamiikat ovat kuitenkin erilaisia. Luottamus karttuu hitaasti ja asteittain, mutta se ei purkaudu samalla tavalla vaan nopeasti, joskus jopa yhtäkkisesti ja kertakaikkisesti. Epäluottamus on rakenne, joka syntyy osapuolten välille nopeasti, mutta purkautuu hitaasti tai pahimmassa tapauksessa ei purkaudu ollenkaan. (Kankainen 2007, 55)

2.6 Luottamuksen mittauksen ongelmat

Abstraktin käsitteen, kuten luottamuksen mittaamiseen liittyy monesti ongelmia. Luottamuksen mittauksessa käytetään yleensä muutamaa yleistettyä luottamusta indikoivaa kysymystä. Tämä voi johtua siitä, että luottamusta ei ole eritelty analyttisesti riittävän hyvin. Toinen osasy on, että useimmissa luottamusta mittaavissa tutkimuksissa luottamuksen ohella käsitellään useita ilmiöitä ja käsitteitä samassa tutkimuksessa. Tällöin kysymykset voivat jäädä kysymyslomakkeilla suppeiksi. (Kankainen 2007, 45)

Kysymykseen ”kuinka vanha olet?” on helppo vastata ja tämä on myös helppo mitata. Luottamuksen mittaamisessa asia on lähes päinvastoin. Luottamuksen kohde ja luotetut asiat ovat merkittäviä tekijöitä, jotka oli syytä selventää tutkimuksen helpottamiseksi ja reliabiliteetin kasvattamiseksi. Kankainen korostaa, että instituutiota kohtaan tunnettua luottamusta kysyttäessä kannattaa tarkentaa se, minkä suhteen niihin luotetaan (Kankainen 2007, 67). Tutkimuksen luotettavuuteen liittyy yhtä lailla validiteetti eli onko mitattu juuri sitä asiaa, mitä on ollut tarkoituskin. Aineiston keruun jälkeen on syytä tutkia puuttuvien ja ei osaa sanoa – vastauksien lukumäärä. Suuri edellä mainittujen vastauksien määrä johtuu todennäköisesti kysymysten epäonnistumisesta. (Kankainen 2007, 67–69)

3. SUOMALAISTEN LUOTTAMUS PUOLUSTUSVOIMIIN

3.1 Luottamusta puolustusvoimiin käsittelevät tutkimukset

Keskityn tässä luvussa käsittelemään kolmea päätutkimusta lähteineen, jotka käsittelevät luottamusta puolustusvoimiin joko suoraan tai välillisesti muiden teemojen ja ilmiöiden ohella. Käytän tässä luvussa kolmea päälähdettä, jotka ovat Tiedebarometri 2007, Poliisibarometri 2007 sekä erikoistutkija Marjukka Litmalan tutkimus yleisön käsityksiä ja kokemuksia oikeuslaitoksesta. Useat näistä tutkimuksissa on erittäinkin kattavia ja ne voivat tukeutua aikaisempina vuosina julkaistuihin, ja niiden vertailtuun. Tämän luvun tarkoituksena on havainnollistaa, miten luottamusta puolustusvoimiin on käsitelty tutkimuksissa sekä millaisia tuloksia kyseiset tutkimukset ovat antaneet julki.

3.2 Luottamus ja suurten tutkimusten ongelmat

Tiedebarometri 2007 tutkimuksen on teettänyt Tieteen tiedotus ry, joka on Tiede-lehden julkaisija. Tutkimuksen on toteuttanut Yhdyskuntatutkimus Oy ja tutkimus on aikaisemmin julkaistu vuosina 2001 ja 2004. Tiedebarometri 2007:n aineisto kerättiin kirjallisena kyselynä kesällä 2007. Kohdehenkilöt edustavat koko maan, lukuun ottamatta Ahvenanmaata, 18–70-vuotiasta väestöä. Kyselylomake lähetettiin 3 000 henkilölle, jotka poimittiin satunnaisesti väestön keskusrekisteristä. Analyysikelpoisen lomakkeen palautti 1 078 henkilöä.

Tiedebarometri 2007 päätarkoituksena on tutkia suomalaisten suhdetta ja suhtautumista tieteeseen. Tutkimuksen tarkastelun kohteena ovat erilaiset tieteellisen tiedon tuottamiseen, tasoon ja tarpeellisuuteen liittyvät näkö- ja lähtökohdat. Arvioitavina ovat tieteellisen teknisen kehityksen hyödyt ja riskit kuten myös tieteen moraali ja maailmankatsomukselliset näkökohdat. (Tiedebarometri 2007, 1)

Kansalaisilta kysyttiin, kuinka suurta luottamusta he tuntevat erilaisia yhteiskunnallisia instituutioita ja toimijoita kohtaan. Kysymyksen kohdalla listattiin eri organisaation kohdalle tuntevatko he hyvin suurta, melko suurta, melko vähäistä, hyvin vähäistä luottamusta. Vastausvaihtoehdoissa on myös vaikea sanoa – vaihtoehto. Tutkimus osoitti, että erityisen suurta luottamusta nauttivat yhteiskunnan sisäisestä ja ulkoisesta turvallisuudesta vastaavat organisaati-

ot, kuten poliisi ja puolustusvoimat. Noin tuhannesta vastaajasta 73 % koki hyvin suurta tai melko suurta luottamusta puolustusvoimiin. (Tiedebarometri 2007, 26)

Tiedebarometri 2007 on hyvä esimerkki tutkimuksesta, jossa tarkastellaan luottamusta vain yhtenä ilmiönä muiden joukossa. Käytännössä luottamuksen käsitettä ei ole riittäväällä tavalla analysoitu sekä aineiston kysymyksessä ei ole eritelty esimerkiksi sitä, mihin puolustusvoimissa luotetaan.

3.3 Suomalaiset luottavat turvallisuusinstituutioihin

Poliisibarometri tutkimuksen tarkoituksena on selvittää 15–79-vuotiaiden suomalaisten arvioita ja käsityksiä poliisin toimintaympäristöstä ja poliisitoiminnan laadusta. Poliisibarometrin on tehnyt joka toinen vuosi vuodesta 1999 alkaen Taloustutkimus Oy. Tutkimuksessa haastateltiin face-to-face periaatteella yhteensä 989 henkilöä. Otos on muodostettu kiintiöpoiminnalla, jossa kiintiöinä olivat kohderyhmän ikä-, sukupuoli-, alue-, kuntatyyppijakauma. Haastattelut tehtiin 95 eri paikkakunnalla. (Poliisibarometri 2007, 83)

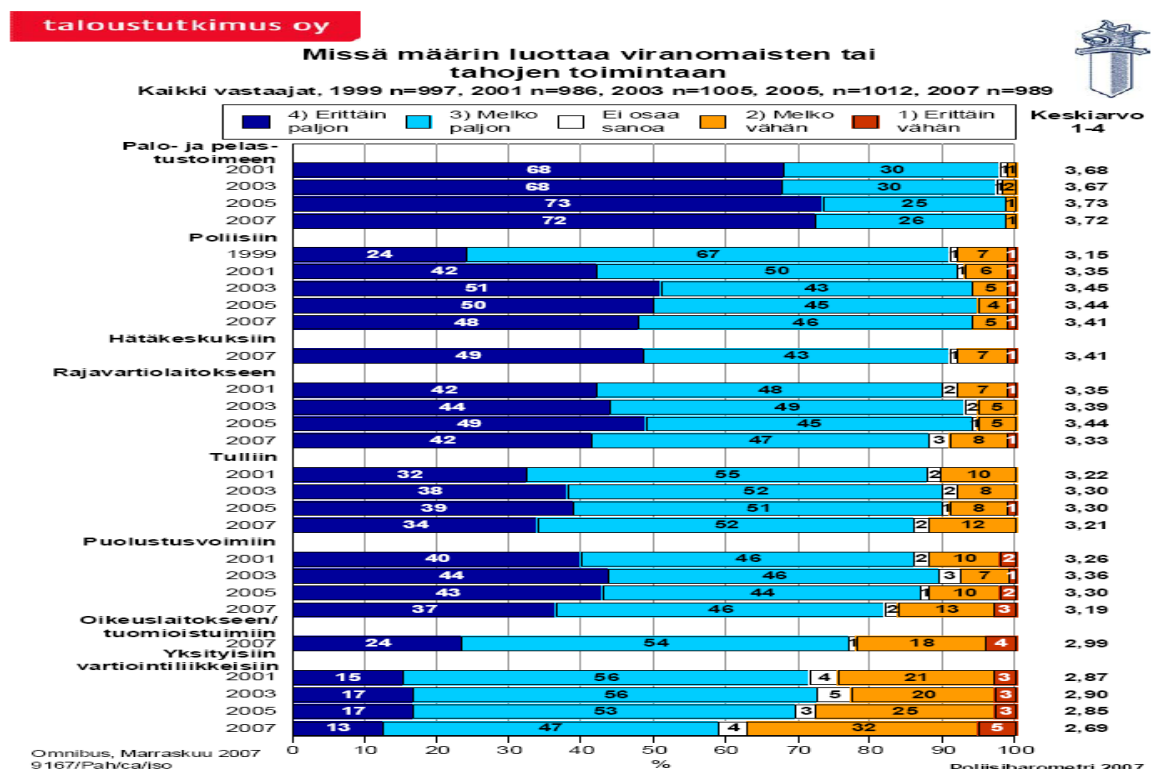
”Luottamus eri turvallisuustahoihin on korkealla tasolla.”(Poliisibarometri 2007, 10) Poliisibarometritutkimuksessa keskityttiin pääasiassa poliisin toimintaympäristöön, mutta tutkimuksessa kysytään myös kansalaisten luottamusta muihin turvallisuustahoihin. Suomalaisilta kysyttiin barometrissä, missä määrin luottaa viranomaisten tai tahojen toimintaan. Kysymyksessä käytettiin asteikkoa 1-4 ja lisäksi ei osaa sanoa -vastaus oli mukana.

Ihmisten käsitys ympäröivästä maailmasta muodostuu käsityksistä ja uskomuksista sekä niiden yksilöllisistä tulkinnoista. Uskomuksien ja käsityksien kohdistuessa tulevaisuudessa tapahtuvaan asiaan tai ilmiöön, voidaan puhua tulevaisuudenkuvista. Se, millaisena ihmiset näkevät tulevaisuuden, vaikuttavat heidän valintoihinsa. Parhaimmillaan tulevaisuudenkuvat voivat antaa keinoja vastata haasteisiin. (Rubin 2002, 791–792.)

Tulevaisuudenkuvat ovat tärkeä tutkimuksen kohde, sillä ihmiset tekevät valintoja ja päätöksiä paitsi menneisyyden myös odotettavissa olevien tulevaisuuden odotusten perusteella. Ihmisten muodostaessa mielikuvia ja käsityksiään puolustusvoimista vaikuttavat heidän mielikuviin useat eri vaikutteet. Esimerkiksi millainen julkisuuskuva instituutiolla on ja millaiset ovat yksilön henkilökohtaiset kokemukset kyseisestä viranomaistahosta? Tällaiset vaikuttavat suoranaisesti arvosanan antamiseen. Maslowin tarvehierarkiakoelmion toinen pilari on turvalli-

suuden tarpeet eli näin ollen ihminen ajattelee, että fysiologisista tarpeista on pääosiltaan huolehditu, jolloin ihmisen kiinnostus turvallisten, vakaiden ja suojattujen olosuhteiden taakamiseksi kehittyä (Lämsä & Hautala 2008, 82). Epävarmuus tulevaisuudesta tai sen kokeminen epäturvalliseksi vaikuttavat suuresti turvallisuutta tukevien organisaatioiden arvostukseen. Olivatpa ihmisten tulevaisuuden kuvat sitten negatiivisia tai positiivisia, pessimistisiä tai optimistisiä, vaikuttavat nämä seikat ihmisten nykyiseen käyttäytymiseen. (Rubinin 2002, 792–793)

Kysymyksestä, jossa käsitellään luottamusta viranomaiseen (kuvio 1), voidaan suorittaa johtopäätöksiä. Keskiarvossa mitattuna (1-4 asteikko) luottamus poliisiin on kasvanut 0,26 yksikköä. Tämä tarkoittaa, että vuosien 1999, 2001, 2003, 2005 ja 2007 keskiarvoksi muodostuu 3,36. Puolustusvoimat ovat tutkimuksen mukaan menettäneet hieman luottamustaan keskiarvoissa mitattuna. Kokonaiskeskiarvoksi vuosien 2001, 2003, 2005 ja 2007 tutkimuksien perusteella muodostuu pyöristettynä 3,28. Kuitenkin täytyy ottaa huomioon vastaajien mielikuva kysymykseen vastausta tehdessään ennen nopeita johtopäätöksiä. Jos vastaaja vastaa useaan poliisin organisaatiota ja toimintaa koskevaan kysymykseen ja joutuu äkinäisesti antamaan luottamuksellisuusarvosanan puolustusvoimille ei välttämättä todellisuus kohtaa. Näin ollen ei ole syytä tuijottaa pelkkiä lukuja ja todeta puolustusvoimiin luottamisen olevan poliisia tai muita organisaatioita heikompaa, vaan todeta kansalaisten luottamuksen puolustusvoimia kohtaan olevan vieläkin suhteellisen korkeaa.



KUVIO 2. (Poliisibarometri 2007, 11)

3.4 Luottamusluvut vaihtelevat

Oikeuspoliittisen tutkimuslaitoksen erikoistutkija Marjukka Litmalan tutkimus yleisön käsityksiä oikeuslaitoksesta käsittelee World Value Survey: n ja Eurobarometri kyselyjen pohjalta luottamusta instituutioihin. Tutkimuksessa ei puhuta Suomen kansalaisten, vaan yleisön luottamuksesta, mutta kuitenkin ero on vain käsitteellinen. World Value Survey- aineisto on kerätty Litmalan tutkimuksissa Suomessa vuonna 2000. Luottamusta tutkittiin luottamuskartoitukselle jo varsin tyypillisellä kysymyksellä ”kuinka paljon luotat tiettyyn instituutioon?”. Vastausasteikko oli viisiportainen; vaihtoehtoina olivat ”hyvin paljon”, ”melko paljon”, ”ei kovinkaan paljon”, ”ei lainkaan” ja ”en osaa sanoa”. Litmala havaitsee, että luottamus niin sanottuihin turvallisuusinstituutioihin on kova. (Litmala 2000, 11)

Vuoden 2000 World Value Survey:n Suomen aineistossa luottamus kysymykseen vastasi yhteensä 1038 ihmistä (yli 18-vuotiasta Suomen kansalaista). Puolustusvoimiin luotti hyvin paljon ja melko paljon yhteensä 858 kansalaista eli noin 83 % väestöstä.(World Value Survey 2000 Suomen aineisto, 128) World Value Survey- aineistoja on kerätty neljässä aallossa: 1981–1984, 1990–1993, 1995–1997,1999-2001 ja 2005–2006 (World Value Survey 2000 Suomen aineisto, 2). Litmala esittää tutkimuksessaan kahdeksan keskeisen yhteiskunnallisen instituution luottamus luvut vuosilta 1981- 2000. Luottamusluku on esitetty prosentteina vastauksista ”luottaa hyvin paljon tai melko paljon”. (Litmala 2000, 13)

Seuraavassa taulukossa (taulukko 1) havainnollistetaan Litmalan (2000, 13) tutkimuksessa saatuja luottamus lukuja, jotka on tehty World Value Survey ja Suomen Gallup Oy:n lähteiden pohjalta. Litmalan esittämässä taulukossa esitetään jokaisen instituution luottamusluku vuosilta 1981- 2000. Vuoden 2005 World Value Survey Suomen aineiston kysymykseen, kuinka luotatte puolustusvoimiin vastasi satunnaisotannalla 1139 yli 18-vuotiasta Suomen kansalaista. Heistä 987 koki erittäin suurta ja melko suurta luottamusta Puolustusvoimiin, joka on prosenttiosuutena 86.6 % eli pyöristettynä 87 %. Epäluottamusta koki 13.1 % vastanneista. (World Value Survey 2005 Suomen aineisto, 85)

Taulukko 1. Luottamus (%) yhteiskunnallisiin instituutioihin 1981- 2000

Luottamus	1981	1986	1988	1993	1996	1998	2000	2005
puolustusvoimiin	69	76	70	65	80	88	83	87

Lähde: Litmalan tutkimus 2000 (World Values Survey 1981–2000). World Values Survey 2005. Suomen aineisto.

Luottamusluvuihin voidaan päätellä, että kansalaisten luottamus puolustusvoimiin on korkealla, mutta kuitenkin World Value Survey -tutkimuksissa ei eritellä, miksi kansalaiset luottavat puolustusvoimiimme tai onko luottamus tietoisuuteen vai samaistumiseen perustuvaa? Kuitenkin taulukosta (1) voidaan havainnoida, että luottamus on säilynyt varsin korkealla yli 20 vuotta ja erittäin positiivista on, että puolustusvoimat ovat kyenneet jopa kasvattamaan luottamusta lähes poikkeuksetta. 1990-luvun laman vaikutus voi olla osasyynä luottamuksen heikkenemiseen vuoden 1993 tuloksessa, mutta kuitenkin ei ole mahdollista alkaa pohtia luottamuksessa tapahtuneiden muutoksien syitä syvällisemmin tutkimuksen rajallisuuden puitteissa.

4. RUOTSALAISTEN LUOTTAMUS PUOLUSTUSVOIMIIN

4.1 Tutkimukset luottamuksesta Ruotsin puolustusvoimiin

Ruotsin asevoimat kokivat murrosvaiheen vuosituhaten taitteessa. Suuresta puolustusreformista päätettiin keväällä 1999 ja keväällä 2000 (Haldén 2001, 1). Ruotsalaisen turvallisuus- ja puolustuspoliittisen ajattelun muutoksella tarkoitetaan muun muassa maahan tunkeutuvan uhkan poistamista ja tilalle otettiin uudet uhkakuvat. Ruotsin asevoimille ongelmalliseksi nykyään osoittautuvat perusasioiden ongelmalliset kysymykset, mitä puolustetaan ja kuinka tätä puolustetaan. (Haldén 2001, 2)

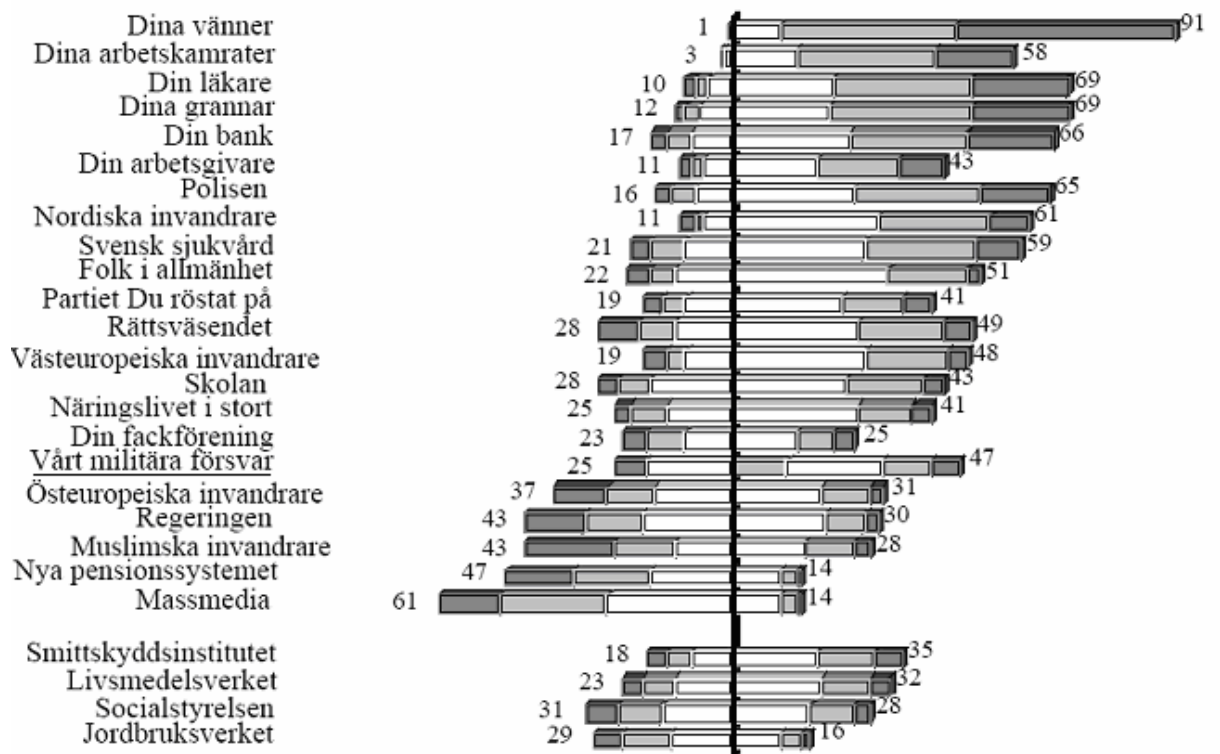
Ruotsin puolustusvoimia koskevia empiirisiä kysely- ja survey-tutkimuksia on paljon. Ongelmaksi osoittautui rajausta tehdessä oleellisten tutkimuksien löytäminen, jotka koskivat suoranaisesti tai osittain aihetta. Aineiston teemoittelun perusteella päädyttiin kolmeen tutkimukseen, joita käsitellään tässä luvussa. Ensimmäinen on Torsten Östermanin tutkimus *Förtroendet under vardag och kriser*. Toinen tutkimus on KW partnersin teettämä Ruotsin puolustusvoimia koskeva mielipidekysely ja kolmas on Novus Opinionin teettämä galluptyyppinen kysely luottamuksesta puolustusvoimiin.

4.2 Mihin ruotsalaiset luottavat?

Torsten Österman on tehnyt tutkimuksen ”Förtroendet under vardag och kriser, frågor till Sveriges befolkning september 1997 till april 2002” yhteistyössä Joachim Timanderin ja Tom Wikmansin kanssa. Östermanin tutkimus painottuu ihmisten väliseen luottamukseen sekä luottamukseen valtiollisiin instituutioihin. Österman käyttää lähteenä ja tukeutuu SFP:n raportteihin sekä omaan vuonna 1999 julkaistuun raporttiin Förtroende kysymyksiin vastatesaan. Lisäksi Österman tutkii syyskuun 11. päivän vaikutuksia vertailuna instituutioissa tapahtuneisiin muutoksiin, pohtii luottamuksen käsitettä eri näkökulmista sekä yrittää löytää ”avainindikaattoreita” yleisen luottamuksen ilmapiirille (Leimu, Sinkko, Harinen 2008, 28). (Österman 2004, 7)

Vuoden 1999 raportissaan (Förtroende) Österman viittaa muun muassa Putnamin teorioihin, joiden mukaan sosiaalinen pääoma rakentuu verkostoista, normeista ja luottamuksesta (Kankainen 2007, 17). Ruotsin kielen ”luottaa” (lita på) ei kata luottamusta kaikissa yhteyksissä. Kankainen (2007, 86) erottaa luottamuksen ja luottamisen (ruotsiksi) tillit käsitteen. Samaa havaintoa tukee myös Östermanin (1999) tutkimus. Luvussa 2 määritellään luottamuksen käsitettä eri muodoissa, mutta Östermanin (2004, 11) mukaan vuorovaikutus ihmisiin vaikuttaa luottamuksen kokemiseen ja tätä kautta he ovat valmiimpia luovuttamaan tehtäviä viranomaisille ja yrityksille. Ne ovat ehtoina luottamukselle.

Vuoden 2004 tutkimuksessa kysyttiin luottamuskokemuksista kysymyksellä ”Mihin seuraavista luotat?”. Tuloksissa osoittautui, että perheenjäseniin ja lähisukulaisiin luotetaan eniten ja instituutioihin, kuten puolustusvoimat sijoittuivat lähes häntäpäähän. Kuviosta 3 selviää puolustusvoimiin kohdistuva luottamus ja epäluottamus. Vastaaajajoukkoa ei ole eritelty (n=900-1900) ja kuviosta on poistettu asteikon keskiosa. Kuviosta kolme käy ilmi, että 36 % vastaa- jista luottaa ja 35 % kokee epäluottamusta. (Österman 2004, 19–20)



KUVIO 3. "Mihin seuraavista luotat?" (Lähde: Österman 2004, 20)

Österman käyttää samaa kuviota vuoden 1999 tutkimuksessaan, joten lukuihin täytyy suhtautua varauksellisesti. Vertaillessa luottamuslukuja Eurobarometer 61 (2004,9) kanssa päädytään hieman erilaisiin lukemiin. Eurobarometer kyselyyn vastasi 1000 yli 15-vuotiasta ruotsalaista, joiden sukupuolijakauma oli 49 % miehiä ja 51 % naisia (Eurobarometer 61 2004, 6). Kuitenkaan tässä tapauksessa jakaumalla ei ole merkitystä. Puolustusvoimiin luotti 51 % vastaajista joka oli alle Euroopan Unionin keskiarvon (63 %). Näin ollen uudempiin tutkimuksiin pohjautuen luottamusluku on Östermanin esittämää lukua (ks. kuvio 3.) hieman suurempi. Kuitenkin on muistettava, vaikka kysymys oli esitetty samalla tavalla kuin Östermanin tutkimuksessa, että satunnaisotoksella otetusta joukosta voi syntyä suuriakin eroja. Tämän vuoksi luottamusta on oleellista tutkia usean vuoden sykleissä mahdollisten johtopäätöksien tekemiseksi.

4.3 Luottamus turvallisuusinstituutioon

KW Partnersin tutkijat Ann Bergström ja Gustav Brodèn ovat koonneet tutkimuksen Försvarsmakten Extern attitydmättninin 18. joulukuuta 2006. Tutkimus on mielipidetutkimus tyyppinen haastattelukyselytutkimus, joka toteutettiin puhelinhaastatteluina 16. lokakuuta – 5. marraskuuta 2006. Kohderyhmät on jaettu kolmeen: nuoriin 18–26-vuotiaat, keski-ikäiset

27–59-vuotiaat sekä vanhuksiin yli 60–vuotiaisiin. Kokonaisuudessaan puhelinhaastatteluihin osallistui 1205 kansalaista. (Bergström & Brodèn 2006, 17)

Tutkimuksessa kysyttiin “Hur står sig förtroendet för Försvarsmakten jämfört med andra organisationer?” eli kuinka suurta on luottamus puolustusvoimiin verrattuna muihin organisaatioihin. Tutkimuksesta kävi ilmi, että ruotsalaisista vastaajista 90 % luotti pelastuslaitokseen (palokunta) ja toista ääripäätä edusti luottamus koulun instituutio (31 %). Ruotsalaisista vastaajista 50 % luotti puolustusvoimiin, joka on keskiarvona 3.5 asteikolla 1-5.(Bergström & Brodèn 2006, 55–56)

Puolustusvoimiin kohdistuvaa luottamusta analysoitiin lisäksi kolmen eri muuttujan kautta, jotka olivat luottamus puolustusvoimien johtajuuteen, työntekijöiden ammattitaitoon sekä varusmiespalvelukseen. Näitä kohtia analysoitiin luottamuksessa eri tehtävistä suoriutumiseen. Varusmiespalvelukseen ja johtajuuteen ei luotettu niin paljoa kuin puolustusvoimien instituutioon kokonaisuudessaan, mutta työntekijöiden ammattitaitoon uskottiin vahvasti. (Bergström & Brodèn 2006, 55)

Tutkimuksen tuloksista kävi ilmi, että yleisestä luottamuksesta puolustusvoimien instituutioon ei ollut eroja sukupuolten välillä. Bergström ja Brodèn toteavat, että suurinta luottamusta puolustusvoimiin kokivat nuoret (alle 24-vuotiaat), mutta myös ikäluokkaan 55–64-vuotiaisiin kuuluvat. Yllättävää oli, että henkilöt joilla oli korkeampi koulutus (lukio, korkeakoulu tai yliopistotasoinen) kokivat vähäisempää luottamusta puolustusvoimiin kuin ne, joilla oli matalampi koulutustaso. Lisäksi eri organisaatioihin tai vapaaehtoisjärjestöihin kuuluvat luottivat keskimäärin puolustusvoimiin enemmän ja he kokivat myös suurempaa luottamusta johtajuuteen, ammattitaitoon sekä varusmiespalvelukseen. (Bergström & Brodèn 2006, 62)

Tutkimuksessa esitetään luottamuksen analyysimalli, jossa todettiin faktorien avulla luottamus puolustusvoimiin. Luottamus jakautuu edelleen ”omtyck ”ja ”motivation/intresse” sarakkeisiin. Suurimpina puolustusvoimiin kohdistuvan luottamukseen vaikuttavina tekijöinä olivat faktorit vastuu, tulokset, kiinnostavuus työnantajana, kyky tai varustelu sekä imago.(Bergström & Brodèn 2006, 67) Tässä tutkimuksessa ei ollut oleellista määritellä luottamuksen abstraktia käsitettä teorioiden pohjalta, vaan määritellä paremminkin mistä seikoista (faktoreista) luottamus puolustusvoimia kohtaan rakentuu. Näin ollen voidaan analysoida seikkoja, joissa pitää parantaa luottamuksen kasvattamiseksi. KW- Partnersin tutkimus poikkeaa suuresti muista luottamusta kartoittavista tutkimuksista jo tiedonkeruun osalta. Tässä tutkimuksessa ei yritetty liittää luottamusta maanpuolustustahdon käsitteeseen, vaan analysoida kuinka

suuri osa kansasta luottaa puolustusvoimien instituutioon ja millaiset ovat erot eri sukupuolten, ikäryhmien ja koulutuksen osalta.

Uusimpaan vuonna 2008 teetettyyn KW- Partnersin kyselyyn osallistui 800, ikäluokkaan 15–75-vuotiaisiin, kuuluvaa kansalaista. Kysely toteutettiin aiemman tapaan puhelinhaastattelukyselyllä ja kysymykset olivat samat kuin aikaisemmassa. Tutkimuksesta kävi ilmi, että mielenkiintoisia seikkoja. Luottamus puolustusvoimiin oli laskenut kahdessa vuodessa 3.5:stä 3.2:een asteikolla 1-5. Tämä tarkoittaa prosenttiosuuskina laskua 50%:sta 36%:in. Laskua oli tapahtunut tutkimuksen mukaan melkein jokaisen kysymyksen kohdalla. Vaikuttavinta oli, että kysymykseen, ”olen ylpeä maamme puolustusvoimista”, vain 39 % kansalaisista oli tätä mieltä. (KW-Partners 2008, 17–18)

4.4 Luottamusluvut ja ristiriidat

Norus Opinon tutkimuksen luottamuksesta Ruotsin puolustusvoimiin toimeksi antoi Ruotsin TV 4. Tehtävänä oli Gallup-tyyppisesti haastatella 1000 yli 18-vuotiasta ruotsalaista ja kysyä kuinka he luottavat puolustusvoimiin. Tulokset julkistettiin 18.5.2008. Tutkimus osoitti, että 19 % vastaajista koki suurta tai melko suurta luottamusta puolustusvoimia kohtaan, kun taas melko vähäistä tai todella vähäistä luottamusta kokivat 45 % vastaajista. (Novus Opinion 2008, 1)

Mitä tällaisista luvuista voidaan päätellä? Mainitsin aiemmin luottamusfaktorit, joista tärkeimpänä pidettiin muun muassa vastuuta, tehtävissä suoriutumista ja imagoa. Tämän kyselyn ajankohdan aikana puolustusvoimien talous ja leikkaukset olivat jälleen julkisuudessa. Novus Opinion tutkimuksessa ei määritellä millään tavoin luottamuksen käsitettä, vaan vastaus on pitänyt antaa tarkemmin aiheeseen perehtymättä. Toisaalta tällainen mahdollistaa kansalaisten rehellisen mielipiteen arvioinnin, kun he luovat mielikuvat nopean johtopäätöksen perusteella. Luottamuksen mittaamiselle on oleellista mittaustarkkuuden parantamiseksi ja vertailupohjan luomiseksi määritellä käsite, mitä tässä yhteydessä luottamuksella tarkoitetaan. Lisäksi on oleellista luottamuslukujen kartoittamisen kannalta, että lukuja voidaan vertailla eri aikajaksoilla. Tässä tutkimuksessa ei ollut vertailupohjaa pitkältä aikajaksolta, joten virhemarginaalit kasvavat suhteellisen suuriksi. Tässä yhteydessä on syytä mainita, että luvut antavat tietyn kuvan kansalaisten luottamuksesta asevoimiinsa, sillä vastaajajoukko oli kuitenkin suhteellisen kattava ja kysymyksen asettelu on Gallup-tyyppiselle tutkimukselle yksinkertainen.

Kolmen varsin erilaisen tutkimuksen analysointi on suhteellisen vaikeaa, koska jokainen tutkimus on antanut erilaisia luottamuslukuja. Varsin selväksi on kuitenkin osoittautunut, että luottamuksen käsitteellä on haettu samaa lopputulosta ja tutkimuksen päämäärät ovat olleet selkeät. Tutkimukseni päätehtävänä on todeta, miten molempien maiden kansalaiset luottavat puolustusvoimiinsa, joten aiemmin esitetyt tutkimuksien tulokset pyrkivät täydentämään analysointi ja teemoittelu vaihetta mahdollisimman kattavasti.

5. LUOTTAMUKSEN VERTAILU MAIDEN VÄLILLÄ

Tämän luvun tarkoituksena on vertailla Suomea ja Ruotsia luottamuksen osalta keskenään ja pohtia, mistä luottamusluvut saavat alkunsa. Luvun lopussa pohditaan luottamuksen muutosta. Ajatuksena on tuoda esille, että kulttuurisilla, yhteiskunnallisilla ja maailmanpoliittisilla tilanteilla ja tilanteen muutoksilla on voimakas vaikutus luottamukseen. Luottavatko suomalaiset Ruotsin puolustusvoimiin ja päinvastoin?

5.1 Suomalaisen ja ruotsalaisten kulttuurierot

Thorleif Petterssonin ja Sakari Nurmelan kirjoittama suomalaisen ja ruotsalaisen kulttuurin vertaileva tutkimus kulkee otsikolla ”Eri tapoja kohdata suuri elefantti”. Pettersson on Uppsalan yliopiston uskontososiologian professori ja Nurmela toimii yksikönjohtajan Suomen TNS Gallup Oy:ssä. Hän vastaa tutkimusyksiköstä, joka tekee yhteiskunnallisia tutkimuksia ja mielipidemittauksia. Tutkimus perustuu World Value Survey -tutkimuksen pohjalta tehtyihin havaintoihin ja johtopäätöksiin. Vuonna 2006 toteutettiin suomalais-ruotsalainen kulttuurirahaston lisätutkimus erillisellä kysymyslomakkeella niille henkilöille, jotka osallistuivat varsinaiseen World Value Survey -tutkimukseen. Lisätutkimukseen osallistui 529 suomalaista ja 742 ruotsalaista. (Pettersson & Nurmela 2007, 43–44)

Suomella ja Ruotsilla on pitkä yhteenkietoutunut historia. Maantieteellisesti maat ovat lähellä toisiaan, ja niiden välillä on todella tiiviit yhteydet. Mailla on yhtenäisiä piirteitä ja ne ovat kehittäneet samanlaisia hyvinvointimalleja sekä samankaltaisen poliittisen demokraattisen järjestelmän. Molemmat maat ovat näin ollen kuuluneet jo pitkään samaan kulttuuriperinteeseen. Kuitenkin maat eroavat toisistaan kuulumalla eri kieliperheeseen ja 1900-luvun sodat koittelivat Suomea. Suomen elintaso oli vielä 1960- ja 1970-luvulla heikompi kuin naapurimaansa, mutta nykyään taloudelliset erot ovat huomattavasti tasoittuneet. (Pettersson & Nurmela 2007, 38–40)

Pettersson ja Nurmela päätyivät kulttuuritutkimuksen pohjalta seuraaviin johtopäätöksiin:

- 1) Ruotsalaiset suhtautuvat myönteisemmin Suomeen ja suomalaisiin kuin suomalaiset Ruotsiin ja ruotsalaisiin.
- 2) Ruotsalaisilla on enemmän suomalaisia ystäviä kuin suomalaisilla ruotsalaisia, mikä kertoo suomalaisten sosiaalisuudesta. Suomalaisten yhteiskunnalliset asenteet ja arvot ovat huomattavasti konservatiivisempia.
- 3) Suomalaiset muistuttavat enemmän muita eurooppalaisia.
- 4) Ruotsalaiset vaikuttavat uskovan demokraattisiin periaatteisiin suvaitsevaisuudesta ja yksilöiden sekä etnisten vähemmistöjen oikeuksista. Ruotsalaiset ovat myös taipuvaisempia muutokseen, kun taas suomalaiset kernaasti pitävät kiinni jo olemassa olevasta hyväksi koetusta järjestelmästä.
- 5) Hallintomuodon periaatteet ja muutoseikat ovat tärkeitä ruotsalaisille. Suomalaisia kiinnostavat seurauksista ja tuloksista, he ovat pragmaattisempia.
- 6) Suomalaiset tuntuvat suhtautuvan epäilevämmiin demokratiaan hallintomuotona kuin ruotsalaiset tai he tulkitsevat sitä toisella tavalla. Arvoerot ovat viime aikoina paremminkin lisääntyneet kuin vähentyneet. (Pettersson & Nurmela 2007)

Kulttuurillisten erojen tunteminen on tärkeää, kun pohditaan, mitä maiden välillä halutaan vertailla. Luottamusta oman maansa puolustusvoimiin on suhteellisen helppo arvioida pelkkien lukujen perusteella. Esimerkiksi nopean katugallupin perusteella ei voida luoda selvää käsitystä luottaako kansalaiset puolustusvoimiin, vai eivät. Pettersson ja Nurmela toteavat, että suomalaisten arvot ovat konservatiivisempia kuin ruotsalaisten. Lisäksi suomalaiset eivät siedä muutosta ruotsalaisten tavoin (Pettersson & Nurmela 2007,17).

5.2 Maineenhallinta osana luottamusta

Suomalaiset kunnioittavat vahvasti sotaveteraaneja ja sankarivainajia. Lisäksi varusmieskulttuuri näkyy vielä vahvasti suomalaisessa arjessa. ”Suomen puolustusvoimia voidaan kutsua

instituutioksi, jolla on historiaan perustuva brädiarvo.” (Mercurius, Puolustusvoimat hallitsee maineensa 4/2007). Puolustusvoimien viestintäjohtajan Ossi Kervisen puolustusvoimien mukaan maineeseen ovat vaikuttaneet muun muassa perustehtävien hoitaminen, asevelvollisten laadukas koulutus johtamiskulttuuri ja työnantajakuva. Maine ja mediakuva ovat todella tärkeitä, kun ihmiset ovat vastanneet tutkimuksiin ja ovat pohtineet puolustusvoimien luotettavuutta. (Mercurius, Puolustusvoimat hallitsee maineensa 4/2007)

Ruotsalaisen kulttuurin arvot ovat hieman pehmeämpiä kuin omamme. Ruotsalaiset ovat muutoskykyisempiä ja suvaitsevampia kuin me. Epäilen, että suomalaiset eivät olisi hyväksyneet yhtä voimakkaita puolustusvoimavarojen leikkauksia kuin mitä naapurimaassa suoritettiin vuosia takaperin. Ruotsalaisilla ei ole vahvoja sotilasperinteitä, jotka sitoisivat kansaan niin sanotusti yhteen.

Ruotsin puolustusvoimat teettävät KW-Partnersilla vuosittain tutkimuksen, jossa kysytään kansalaisilta myös puolustusvoimien mediakuva. Kyseiset tutkimukset ovat osoittaneet, että Ruotsin puolustusvoimien maine ja mediakuva on varsin negatiivinen ja yleisestikin puolustusvoimat ovat varsin tuntemattomia (KW- Partners 2008, 25). KW -Partnersin kyselyssä kysymykseen ”Jag får en positiv bild av Förvarsmakten i media” vastanneista vain 21 %:lla oli positiivinen mediakuva puolustusvoimista, kun 42 %:lla oli päinvastainen käsitys. Huomattavaa oli, että negatiivinen mediakuva tai mediaimago oli noussut yli kymmenellä prosentilla (KW -Partners 2008, 25). Tämä on merkittävä tulos, kun ajatellaan luottamusta koko instituution kannalta. Miten yksittäinen kansalainen, joka ei tunne organisaatiota ja perustaa mielipiteensä negatiiviseen mediakuvaan voi kokea luottavansa puolustusvoimiin?

On päädytty tilanteeseen, että Ruotsissa luottamuksen kasvattaminen on alettu ottaa todella vakavasti. Bikupanin (2008) ”Högkvarteret –att bygga förtroende” raportti käsittelee luottamusta Ruotsin puolustusvoimien eri osa-alueilta. Raportista (Bikupan 2008) on havaittavissa, että Ruotsin puolustusvoimissa on huomattu kansalaisten luottamuksen merkityksen tärkeys. Luottamuksen kasvattamiseen on ollut pakko lähteä hakemaan keinoja, koska kansa ei ole täysin toiminnan harjoittamisen puolella. Tämä on osoitus kansalaisten mielipiteen tärkeydestä. He antavat puolustusvoimille siunauksen toimia. Tulevaisuus näyttää pystyvätkö Ruotsalaiset kasvattamaan luottamusta puolustusvoimiin ja millä keinoilla.

5.3 Luottamus naapurimaan puolustusvoimiin

Luottamukseen oman maan ja naapurimaan instituutioita kohtaan voivat vaikuttaa erilaiset kokemukset instituution työskentelytavoista, mutta luottamus voi myös muodostua siitä, miten henkilö arvostaa instituutioiden eri työtehtäviä ja miten hyvin hänen mielestään ne tekevät tehtävänsä. (Pettersson & Nurmela 2007,53) Tutkimuksessa toteuttaviin instituutioihin, kuten puolustusvoimat, kohdistuvan luottamuksen tuloksia arvioitiin vuoden 2006 WVS-tutkimuksesta (World Value Survey) Suomessa ja Ruotsissa sekä Suomalais-ruotsalaisen kulttuuri rahaston lisäkyselystä. Havaittiin, että 88,1 % suomalaisista vastaajista koki luottamusta maansa Puolustusvoimiin, kun ruotsalaisten osalta samat luvut olivat vain 46,2 %. Tutkimuksessa kysyttiin myös luottamusta naapurimaan instituutioihin, ja hämmästyttävintä oli, että ruotsalaisista vastaajista 78,7 % luotti Suomen puolustusvoimiin. Vastaavasti suomalaisista vastaajista vain 34,3 % luotti naapurimaansa asevoimiin. Kuitenkin on todettava, että lisätutkimuksiin vastaajien otanta oli suhteellisen pieni, jolloin virhemarginaalit voivat kasvaa kohtuullisen suureksi, mutta luvut ovat varsin suuntaa antavia. Suomalaisia vastaajia oli noin 350 ja ruotsalaisia vastaajia noin 250. (Pettersson & Nurmela 2007,54)

Selitykseksi, miksi ruotsalaiset luottavat enemmän Suomen puolustusvoimiin kuin omiinsa, voisi muodostua ruotsalaisten toisenlaiset odotukset instituutioiden toiminnasta (Pettersson & Nurmela 2007, 55). Pettersson ja Nurmela (2007,55) pohtivat, että subjektiivisen hyvinvoinnin tunteella (turvallisuuden tunne) ja subjektiivisella oman elämän hallinnalla on merkitystä luottamuksessa instituutioihin. Lisäksi tiedoilla ja mielikuvilla naapurimaan instituutioista on vaikutusta luottamuksen muodostamisessa.

Tutkimuksia tarkastellessa puolustusasenteiden tai luottamuksen kautta on mielipide- tai kyselytutkimuksien lähtökohtana yleisesti se, että yksilöt toimivat yhteiskunnassa, erilaisten ryhmien ja organisaatioiden jäseninä. He muodostavat mielipiteensä jonkin tietyn arvon tai asenteen kautta, joka on yhteydessä sen hetkisiin yhteiskunnan arvoihin. Kulttuurierojen, organisaatiosta tulleiden kokemusten ja tuntemuksien sekä maineen merkitys on tässä tapauksessa huomattava. Näin ollen kansalaiset eivät välttämättä muodosta niin kutsutusti omaa mielipidettä, vaan toimivat vaistomaisesti yhteiskunnassa yleisesti hyväksyttävien, sallittujen ja toivottavien arvojen sekä asenteiden kautta. (Sinkko 2002, 40)

5.4 Maailmanpoliittisten muutoksien vaikutus kansalaisten mielipiteisiin

Kahdeksas päivä elokuuta vuonna 2008 oli merkittävä. Silloin Venäjä hyökkäsi Georgiaan. ”Sen jälkeen, kun perinteinen sotilaallinen konflikti tuli ikään kuin rajoillemme, ajattelutapa muuttui.”(Ulkoministeri Alexander Stubb. *Kylkirauta* 1/2009, 5). Puhuttiin Georgia-ilmioistä, jonka vaikutukset heijastuvat kansalaisten mielipiteisiin ja puolustusvoimiin sekä Suomessa että Ruotsissa.

Maanpuolustustiedotuksen suunnittelukunnan (MTS) haastattelututkimuksissa selvitetään vuosittain kansalaisten mielipiteitä Suomen turvallisuus-, ulko- ja puolustuspolitiikasta. Haastattelut tehtiin 980 henkilölle loka- marraskuussa 2008. (MTS- raportti 2008, 1) Raportti on tehty erittäin mielenkiintoiseen aikaan ja sieltä on syytä nostaa esille muutamia kohtia. Tutkimuksesta käy ilmi aikaisempien vuosien tapaan, että yleinen asevelvollisuus on säilytettävä jatkossakin ja puolustuspolitiikkaa on hoidettu hyvin. Edellä mainitut on havaittavissa uusimmasta, vuoden 2009, Suomen turvallisuus- ja puolustuspoliittisessa selonteossa. Maailmanpoliittiset tilanteen muutokset näkyvät selonteossa ainakin päätöksestä ylläpitää aluepuolustusta ja siinä ettei puolustusmäärärajoja vähennetä (Selonteko 2009). Lisäksi kansalaisten maanpuolustustahto suomalaisilla on edelleen korkealla, mutta se on kuitenkin laskemaan päin syystä tai toisesta. Mielenkiintoa MTS:n raportissa herätti se, että kansalaisten turvattuuden tunne on hieman lisääntynyt (MTS- raportti 2008, 10). Tämä on seurausta siitä, että sotilaallinen tilanne Suomen lähialueilla huolestuttaa kansalaisia enemmän aikaisempiin vuosiin verrattuna. (MTS- raportti 2008, 2)

Göran Stütz on koonnut ruotsalaisen *Opinion* 2008 haastattelututkimuksen, jossa käsitellään ruotsalaisten näkemystä yhteiskunnasta, turvallisuus- ja puolustuspolitiikasta. Tutkimus on tehty vuosittain jo vuodesta 1952 alkaen. Haastattelut toteutettiin lokakuussa 2008, ja siihen osallistui 961 (18–74-vuotiasta) Ruotsin kansalaista. Tutkimus on mielenkiintoinen, koska se on koottu samaan aikaan kuin suomalainen MTS:n raportti. Stütz'in kokoamasta tutkimuksesta on havaittavissa varsin samankaltaisia tuloksia kuin Suomessa. Erityisesti sotilaallisesta tilanteesta Euroopan lähialueilla ruotsalaiset olivat aiempia vuosia enemmän huolissaan. (*Opinion* 2008, 52)

Ruotsalaiset kokivat aikaisempaan aikaisempiin vuosiin verrattuna sodan uhan Euroopassa kasvavan (Opinion 2008, 52). He näkevät terrorisminuhan laskeneen, mutta he kokivat Venäjän, Yhdysvaltojen ja Kiinan olevan ongelma rauhalle ja turvallisuudelle Euroopassa ja sen ulkopuolella (Opinion 2008, 58). Tällaiseen tulokseen ovat varmasti johtaneet maailmanpoliittiset muutokset. Huomattavaa oli, että puolustusteollisuuden suhtauduttiin aiempia vuosia positiivisemmin. Heidän mielestään Ruotsilla on oltava kyky puolustaa maataan koko maata ja nykyaikaiset asejärjestelmät ovat tärkeitä puolustusvoimien uskottavuudelle (Opinion 2008, 121) Kuitenkin osa kansalaisista oli pessimistisiä Ruotsin valmiuteen kohdata ja hallita eri kriisejä.(Opinion 2008, 121)

Sekä suomalaisessa että ruotsalaisesta tutkimuksesta on havaittavissa samankaltaisia piirteitä kansalaisten mielipiteissä. Maailmanpoliittisella tilanteella, varsinkin aseellisilla yhteenotilla, on nopea vaikutus kansalaisten mielipiteeseen puolustusvoimia kohtaan. Puhutaan Georgia- ilmiöstä. Sille on tyypillistä, että kansalaisissa herää mielenkiinto turvallisuuspoliittisiin kysymyksiin ja he ovat hieman huolissaan tulevaisuudesta. Mainitsin aiemmin, että kansalaiset muodostavat mielipiteensä jonkin tietyn arvon tai asenteen kautta, joka on yhteydessä sen hetkisiin yhteiskunnan arvoihin (Sinkko 2002, 40). Pinnalla olevat yhteiskunnan mielipiteet vaikuttivat näin ollen myös kansalaisten mielipiteisiin. Mielenkiinnon kohdistaminen turvallisuudesta vastaaviin instituutioihin heräsi Georgian sodan aikana, jolloin puolustusvoimiin kohdistui yksilöillä laskelmoivaa luottamusta.

6. JOHTOPÄÄTÖKSET

Tämän tutkimuksen tarkoituksena oli löytää vastauksia asetettuun pääongelmaan, ”Miten kansalaiset luottavat puolustusvoimiin Suomessa ja Ruotsissa?”. Asetettuun pääongelmaan kyettiin löytämään vastaus alatutkimuskysymyksien kautta. Tutkimukselle laadittiin tietyt tavoitteet, ja niihin mielestäni päästiin, vaikka luottamus on abstrakti, haasteellinen ja yksi vaikeimmin tulkittavista käsitteistä.

Luottamus ei ole yhdestä vaan monista seikoista muodostuva kokonaisuus. Luottamuksessa tunne ja järki kaipaavat rinnalleen jotakin muuta. Tarvitaan vuorovaikutustilanteita puolin ja toisin. Tutkittaessa luottamusta puolustusvoimiin vaikuttavat siihen kansalaisen sen hetkiset ja aiemmat kokemukset, yhteiskunnassa vallitsevat arvot ja asenteet sekä puolustusvoimien maine tai mediakuva. Keskityin tutkimuksessani analysoimaan eri kysely- ja mielipidetutkimuksia, joista useimmissa luottamus-käsite oli jätetty määrittelemättä. Vastaja (kansalainen)

joutui itse päättämään, mitä luottamuksella kyseisessä kohdassa tarkoitetaan. Tulevissa tutkimuksissa olisi syytä kiinnittää huomiota vastauslomakkeiden laadintaan esimerkiksi jatkamalla luottamus-käsite osakokonaisuuksiin.

Puolustusasenteita on tutkittu kauan ja on hyvä, että tutkimus jatkuu ja sitä kehitetään edelleen. Luottamus-käsitteen saralla ollaan mielestäni kuitenkin vielä lähtökynnyksellä. Luottamus käsitellään useissa tutkimuksissa vain heikosti, jolloin luottamuluvuissa saattaa esiintyä eri tutkimuksissa suuriakin heittoja. Esimerkiksi sekä Ruotsin että Suomen puolustusvoimien osalta tulisi teettää laaja mainetutkimus, jossa jaettaisiin luottamuksen käsite pieniin yksityiskohtaisiin kysymyksiin. Monipuolisista kysymyksistä saataisiin paljon enemmän irti kuin pelkästä yhden kysymyksen prosenttiluvusta. Pitkällä aikavälillä yhdestä kysymyksestä kuitenkin saadaan nousu- ja laskusuhdannetaulukko, mutta mistä nousut ja laskut luottamuluvuissa johtuvat jää hyvin epäselviksi.

Viime sodista on kulunut jo vuosikymmeniä ja veteraaneja on jäljellä enää muutamia satoja, mutta puolustusvoimat saavat edelleen vahvaa tukea Suomen kansalta. Ruotsissa samanlaista historiaan liittyvää perinteiden ja vanhoja sukupolvia arvostavaa kunnioittamista ei voida olettaa olevan. Tämä on yksi perustelu, miksi puolustusvoimat koetaan Ruotsissa varsin etäisiksi. Ruotsin puolustusvoimien toiminta on tutkimuksien perusteella varsin tuntematonta ja mediakuva todella heikko. Lisäksi Ruotsin puolustusvoimilla ei ole vahvaa historiaan perustuvaa mainetta, kuten meillä. Väittäisin, että ruotsalaiset eivät usko tarvitsevansa suuria asevoimia vaan pienen palkka-armeijan, koska he luottavat muiden tukeen. He eivät myöskään usko, että maahan hyökätään. Havaitsin tutkimuksien perusteella, että turvallisuuden tunne ja usko tulevaisuuteen ovat asioita, joista kummankaan maan kansalaiset eivät tingi. Kaikki eivät välttämättä hyväksy puolustusvoimien olemassa oloa ja aseellista toimintaa, mutta perustelevat kantansa ja luottamuksensa toimintaa kohtaan pahimman varalta.

Tutkielmaproessin aikana maailmalla sekä Suomessa ja Ruotsissa on tapahtunut paljon. Maailmaa hätkähdytti suuresti, elokuussa 2008, Venäjän hyökkäys Georgiaan. Suomi ja Ruotsi havahtuivat kriisin läheisyydestä ja joutuivat pohtimaan valmiuksiaan. Varsinkin Ruotsissa syntyi voimakasta keskustelua asevoimien suurista leikkauksista. Mielestäni Suomi ja suomalaiset jotenkin heräsivät horroksesta kriisin alkaessa. Jokaisen täytyi hetki miettiä, miten tuon kaltaisesta kriisistä Suomi selviäisi. Havaitsin, että lähialueella tapahtuneilla aseellisilla yhteenotoilla ja toisin sanoen maailmanpoliittisilla muutoksilla on nopea vaikutus kansalaisten suhtautumisessa puolustusvoimiin.

Ei mennyt kauan, kun Suomea järkytti koulusurmatragedia. Niin Jokelan kuin Kauhajoen koulusurmista puolustusvoimat ottivat vastaan virka-apupyynnön poliisilta. Kuvat mediassa olivat voimakkaita, ja kansa näki puolustusvoimien vahvan läsnäolon. Mielestäni puolustusvoimat saa yleensä varsin negatiivista julkisuutta mediassa, ja havaintojen perusteella asia on näin myös Ruotsissa. Mediassa esiintyy usein huonoa julkisuuskuvaa herättäviä juttuja, esimerkiksi koskien simputusta ja kurinpitoa. Positiivinen toiminta jää negatiivisten asioiden varjoon ja edellä mainitut muistetaan pitkään. Voimakkaasti ilmaisuna mielestäni Kauhajoen tapahtumat, missä puolustusvoimat toimivat esimerkillisesti kasvattivat puolustusvoimien mainetta, ja sitä kautta luottamusta. Kansan tietäessä, että puolustusvoimat on valmiina, kriisin sattuessa, tavallisen kansan tukena ja turvana. Tämä on vahva osoitus molemminpuolisesta luottamuksesta. Olisi mielenkiintoista nähdä seuraavat tutkimustulokset, miten eri kriisit ovat vaikuttaneet kansalaisten luottamukseen puolustusvoimia kohtaan.

Ruotsissa asevoimat eivät usko enää laajamittaisen hyökkäyksen uhkaan, vaan siellä keskitytään toisenlaisiin uhkakuviiin. Ruotsin puolustusvoimien komentajansa on todennut, että Ruotsia ei kyetä enää puolustamaan asevoimin, mikäli turvallisuuspoliittinen tilanne kiristyy. Ruotsissa asevoimat on jatkuvasti kovan paineen alla ja media herkuttelee asevoimien haasteiden kustannuksella. Ruotsin puolustusvoimat on syöksykierteessä, joka ei saa tukea valtioltaan eikä kansalta. Heidän tulevaisuuden näkymät ovat epävarmoja, uhkakuvien ja maailmanpoliittisen tilanteen vain mennessä monimutkaisemmaksi. Tämä on osasy, miksi Ruotsin puolustusvoimat näkevät luottamuksen kasvattamisen todella tärkeänä. Naapurimaan puolustusvoimien maine on saanut kansalaisten silmissä voimakkaan iskun. Heidän kokevat, että asevoimat eivät täytä tehtäväänsä. Tutkimuksien perusteella kävi ilmi, että ruotsalaiset eivät enää ole ylpeitä asevoimistaan. Tästä olen tehnyt johtopäätöksen, että ruotsin kansalaiset ovat menettäneet tai menettämässä luottamuksen syntymiselle kuuluvat oleelliset seikat eli laskelmointiin, tietoon, tai samaistumiseen perustuvan luottamuksen. On syntynyt luottamuspula eli toisin sanoen epäluottamus kyseistä instituutiota kohtaan.

Suomessa puolustusvoimat ovat lähellä kansalaista. Puolustusvoimat on saavuttanut hyvän, historiaan perustuvan ja tasapainoisen maineen. Kansalaiset luottavat turvallisuutta tuoviin instituutioihin, uskovat asevoimiamme suorituskykyyn ja siihen, että puolustusvoimat täyttää tehtävänsä. Mielestäni puolustusvoimillamme on luottamuksen synnyttämiseen hyvät edellytykset kansalaistemme silmissä. Laskelmointiin, tietoon tai samaistumiseen perustuvan luottamuksen rakentuminen alkaa kasvatuksesta lapsena. Koulussa annetaan vähän maanpuolustusopetusta, mutta innostus kursseille osallistumiseen varsinkin lukiossa on voimakasta. Varusmiespalveluksessa saadusta koulutuksesta on hyötyä siviilissä johtamiskoulutuksen ansios-

ta niin miehille kuin naisille. Lisäksi puolustusvoimat on paljon esillä erilaisissa tapahtumissa ja positiivinen kuva työnantajana merkitsevät paljon kansalaisille.

Maineen ja tehtävien täyttämiseen eteen on tehtävä töitä jatkossakin, jotta epäluottamusta tulevaisuudessa ei syntyisi. Tutkimukset osoittivat, että Suomen puolustusvoimien tilanne on tällä hetkellä päinvastainen kuin naapurimaassa. Täällä puolustusvoimiin luotetaan vahvasti. Se yhdistää ja sosiaalistaa kansalaisia, mutta myös erottaa heitä. Puolustusvoimat on monille tunneperäinen asia, johon kuuluvat ainutlaatuiset perinteet ja historia. Tässä tapauksessa luottamuksesta puolustusvoimiin on monen muun tekijän kanssa kyse turvallisuuden tunteesta. Työni ei käsitellyt valtioiden välistä turvallisuutta, vaan tavallisten ihmisten henkilökohtaista ja inhimillistä turvallisuuden tunnetta, joka on yhteydessä luottamukseen instituutioita kohtaan. Mitä enemmän kansalaiset luottavat puolustusvoimiin sitä paremmin puolustusvoimat kykenee ja haluaa kehittyä yhtenä Suomen vahvimpana instituutiona ja symbolina.

LÄHTEET

Allard, E. 1983. Sosiologia. Helsinki WSOY.

Bergström & Brodèn 2006. KW-partners. [Verkkojulkaisu]. [Viitattu 7.8.2008] Saatavana <http://www.mil.se/attachments/attitydmatning.pdf>

Bergström. 2008. KW-Partners. Förvarsmakten. Uppföljning av allmänhetens förtroende. [Verkkojulkaisu]. [Viitattu 2.1.2009] Saatavana http://www.mil.se/upload/rapport_uppfoljning_fortroende.pdf

Bikuban 2008. Högkvarteret – att bygga förtroende. [Verkkojulkaisu]. [Viitattu 27.3.2009] Saatavana http://www.bikupan.se/swedish/fm/FM_broschyr_IX.pdf

Elsässer, G. 1987. Försvilja och framtidstro. Styrelsen för psykologiskt försvar rapport nr 145. Lund.

Eurobarometer 61. Allmänna opinionen i den Europeiska Unionen. Våren 2004. Nationell rapport. Sverige. [Verkkojulkaisu] saatavana osoitteesta: http://ec.europa.eu/public_opinion/archives/eb/eb61/nat_sweden.pdf

Ilmonen, K., Jokinen, K., 2002. Luottamus modernissa maailmassa. Jyväskylä. Sophi

Ilmonen, K., 2005. Luottamuksen operationalisoinnista. Teoksessa P. Jokivuori (toim.) Sosiaalisen pääoman kentät. Jyväskylä. Minerva kustannus Oy

Haldèn, E. 2001 Försvaret och det vidgade säkerhetsbegreppet. Försvarsdepartementet. Försvarsberedningen, Debattserien.

Helsingin Sanomat (Koponen Kalle). 15.5.2008. Ruotsin puolustusvoimat: Leikkaukset heikentävät puolustusta.

Kankainen, T. Yhdistykset, instituutiot ja luottamus. 2007. Jyväskylän yliopisto.

Keskinen, S. 2005. Tutkimus alaitaidoista kunnissa, 47-48 [Verkkodokumentti]. [Viitattu 7.8.2008] Saatavilla

<http://www.polemiikki.fi/files/library/attachments/verkkoutkimusjulkaisut49.pdf>

Keskinen, S. 2005. Alaistaito: Luottamus, sitoutuminen ja sopimus. Vammala. Vammalan Kirjapaino Oy.

Kluckhohn, Clyde. 1951. "Values and value-orientations in the theory of action: An exploration in definition and classification." In T. Parsons & E. Shils (Eds.), *Toward a general theory of action*. Cambridge, MA: Harvard University Press.

Kääriäinen, S. 2005. Puolustusministeri Seppo Kääriäisen puhe Espoon sotaveteraanit ry:n tilaisuudessa 24.1.2005. [Verkkajulkaisu]. [Viitattu 30.7.2008] Saatavana http://www.defmin.fi/index.phtml?2275_m=2298&s=293

Kääriäinen, S. 2006. Puhe 179. maanpuolustuskurssin avajaisissa Säätytalolla Helsingissä. [Verkkajulkaisu]. [Viitattu 10.7.2008] Saatavana http://www.defmin.fi/index.phtml?2971_m=2816&s=349

Kylkirauta 1/2009. Maanpuolustuksen ja johtamisen erikoislehti 1/2009. Porvoo. Kirjapaino Uusimaa.

Leimu, H., Sinkko, R., Harinen, O. 2008. Maanpuolustustahdon tutkimusperinne Suomessa ja Ruotsissa. Käyttätymistieteiden laitos. Julkaisusarja 1 nro. 1/2008.

Lewicki, R. J & Barbara, B. Bunker. 1996. *Developing and Maintaining Trust in Work Relationships*. Teoksessa R. M Kramer. & T. R. Tyler (toim.): *Trust in organization: Frontiers of theory and research*: 114-139. Thousand Oaks, CA. Sage Publications.

Litmila, M. 2000 Yleisön käsityksiä ja kokemuksia oikeuslaitoksesta. [Verkkodokumentti]. [Viitattu 1.7.2008] Saatavilla <http://www.optula.om.fi/uploads/96co57.pdf>

Lämsä A-M & Hautala T., 2005. *Organisaatiokäyttätymisen perusteet*. Helsinki. Edita.

Mikkola, T. 2003 *Muuttuvat arvot ja uusi keskiluokka*. Helsinki

Miztal, B. 1996: *Thrust in Modern Societies*. Padstow. Polity Press

Mercurius.4/2007. Turun kauppakorkeakoulun tiedotuslehti. Puolustusvoimat hallitsee mai-neensa. [Verkkajulkaisu]. [Viitattu 27.12.2008] Saatavana

<http://www.mercurius.fi/index.php?page=de28fa2ea43a95576df13f4a36620d9>

MTS- raportti. 2008. Nettiversio. Kansalaisten mielipiteitä Suomen ulko-, turvallisuus- ja puolustuspolitiikasta. Viitattu [4.3.2009]. Saatavana

http://www.defmin.fi/files/1320/raportti_08_nettersiosuomi.pdf

Novus Opinion 2008. Undersökning om förtroendet för det svenska försvaret. TV4. [Verkkajulkaisu]. [Viitattu 9.8.2008]

<http://www.novusopinion.se/cms/files/k-G-yNdfDKsILsFL.pdf>

Pettersson & Nurmela 2007. Eri tapoja kohdata suuri elefanti. Suomalais-ruotsalainen kulttuurirahasto. [Verkkajulkaisu]. [Viitattu 8.8.2008]. Saatavana

<http://www.kulttuurirahasto.net/upload/raportti.2.11.07.pdf>

Poliisibarometri 2007. Poliisiylijohdon julkaisusarja. Tekstiraportti 8.4.2008. Sisäasiainministeriö Suomi. [Verkkodokumentti]. [Viitattu 30.7.2008] Saatavana

[http://www.intermin.fi/intermin/biblio.nsf/F45E0A8BE43FF83AC2257433004398A6/\\$file/4-2008.pdf](http://www.intermin.fi/intermin/biblio.nsf/F45E0A8BE43FF83AC2257433004398A6/$file/4-2008.pdf)

Rubin Anita 2002. Tulevaisuudenkuvat ja identiteetin rakentuminen myöhäismodernissa. Teoksessa Kamppinen matti, Kuusi Osmo & Söderlund Sari (toim.): Tulevaisuudentutkimus. Perusteet ja sovellukset. Suomalaisen Kirjallisuuden Seuran Toimituksia 896. Kirjakaas/Tallprint.

Sinkko,R. 2002. Mielipidetutkimukset ”uudessa” informaatio sodassa. Johtamisen laitos. Julkaisusarja 1, nro. 22 Helsinki. Saarijärvi. Gummerus Kirjapaino Oy.

Sinkko,R.(toim.) 2005.Arvo ja velvollisuudet isänmaan puolustuksessa. Johtamisen laitos. Julkaisusarja 2, artikkelikokoelmat nro. 14,2005.Helsinki. Hakapaino Oy.

Suomen turvallisuus- ja puolustuspolitiikka 2009. Valtioneuvoston selonteko VNS x/2009. Helsinki. Yliopistopaino.

Göran Stütz. 2008. Opinion 2008. Om den svenska allmänhetens syn på samhället, säkerhetspolitiken och försvaret. Stockholm 2008. [Viitattu 8.3.2009] Saatavana <http://www.psyccdef.se/global/PDF/Opinion/SPFopinion2008.pdf>

Tiedebarometri 2007 [koodikirja]. Tampere. Yhteiskuntatieteellinen tiedearkisto [Verkkodokumentti]. [Viitattu 30.7.2008] Saatavana <http://www.sci.fi/~yhdys/tb3/Tiedebarometri%202007.pdf>

Tuomi, J., Sarajärvi, A. 2003. Laadullinen tutkimus ja sisältöanalyysi. Helsinki. Tammi.

Valtonen, M. (toim.) 2008. Johtamisen sosiaalipsykologia. Käsitteitä ja käytäntöjä sotilasyhteisössä. Johtamisen laitos. Julkaisusarja 2, nro. 19/2008. Helsinki. Edita Prima Oy

World Values Survey 2005 : Suomen aineisto [elektroninen aineisto]. FSD2118, versio 2.0 (2008-01-09). Suomen Gallup & Kansaneläkelaitos (Kela) & Kirkon tutkimuskeskus & Yhteiskuntatieteellinen tietoarkisto [tekijät]. Tampere. Yhteiskuntatieteellinen tietoarkisto [jakaja], 2008.

World Values Survey 2000: Suomen aineisto [elektroninen aineisto]. FSD0154, versio 4.0 (2003-06-05). Suomen Gallup & Kirkon tutkimuskeskus [tekijät]. Tampere. Yhteiskuntatieteellinen tietoarkisto [jakaja], 2003.

Österman, T. 1999. Förtroende. Några exempel på iakttagelser från en pilotstudier. Styrelsen för psykologiskt försvar. SPF Meddelande 148. Stockholm.

Österman, T. 2004. (I samarbete med Timander, J., Wikmans, T.,) Förtroendet under vardag och kriser. Stocholm.