



Toivoa paremmasta?

Hämeen alueelliset kehitysnäkymät syksyllä 2014

JESSE MAROLA
MARKKU PAANANEN
PIRJO VIRTANEN



Toivoa paremmasta?

Hämeen alueelliset kehitysnäkymät syksyllä 2014

JESSE MAROLA

MARKKU PAANANEN

PIRJO VIRTANEN

RAPORTEJA 77 | 2014

**TOIVOA PAREMMASTA?
HÄMEEN ALUEELLISET KEHITYSNÄKYMÄT SYKSYLLÄ 2014**

Hämeen elinkeino-, liikenne- ja ympäristökeskus

Taitto: Salla Salo

Kansikuva: Pirjo Orava

Muut kuvat: Eija Isomäki s. 26, 28, 29, 42 ja 43

Pirjo Orava s. 9, 21, 31, 32, 33, 34, 35, 37 ja 47

ISBN 978-952-314-108-7 (PDF)

ISSN-L 2242-2846

ISSN 2242-2854 (verkkajulkaisu)

URN:ISBN:978-952-314-108-7

www.doria.fi/ely-keskus

Sisältö

| | |
|---|-----------|
| 1. Johdanto | 2 |
| 2. Hämeen alueellisen kehityksen lähtökohtia | 3 |
| 2.1 Elinkeinoelämä ja yritystoiminta | 3 |
| 2.1.1 Hämeessä uusia yrityksiä entistä vähemmän..... | 3 |
| 2.1.2 Kasvuyritykset Hämeessä | 4 |
| 2.1.3 Pienyritysten liikevaihto ja palkkasumma hienoisessa kasvussa Hämeessä | 6 |
| 2.1.4 Maaseutuyritykset Hämeessä | 8 |
| 2.2 Työllisyys | 10 |
| 2.2.1 Erot pitkäaikaistyöttömien työllisyystilanteissa kasvavat Hämeen maakuntien välillä | 10 |
| 2.2.2 Ulkomaalaisten osallistuminen TE-hallinnon palveluihin kasvussa | 12 |
| 2.2.3 Nuoria entistä enemmän palveluissa, aktiivitoimenpiteissä ja työttömänä..... | 14 |
| 2.2.4 Ammatti luokitus on muutettu toimialakohtaisesta taitotasoon perustuvaksi | 16 |
| 2.2.5 ForeAmmatti-palvelu kertoo eri ammattien työmarkkinanäkymistä vuoteen 2017 | 17 |
| 2.2.6 Työmarkkinatilanne maa- ja metsätalousammateissa | 19 |
| 2.3 Koulutus ja osaaminen | 22 |
| 2.3.1 Parantaako työvoimakoulutus työllistymismahdollisuuksia? | 22 |
| 2.3.2 Nuorten aikuisten osaamisohjelma kouluttaa tutkintoa vailla olevia nuoria..... | 24 |
| 2.3.3 Koulutusala vaikuttaa ammattikorkeakoulusta valmistuneiden sijoittumiseen..... | 26 |
| 2.3.4 Luonnonvara- ja ympäristöalan koulutusmahdollisuudet Hämeessä..... | 27 |
| 3. Hämeen alueelliset kehitysnäkymät syksyllä 2014 | 30 |
| 3.1 Alueen vahvuudet ja tulevaisuuden haasteet | 30 |
| 3.2 Elinkeinoelämän tilanne ja näkymät | 31 |
| 3.3 Työvoiman kysynnän näkymät | 34 |
| 3.4 Työttömyyden näkymät | 35 |
| 4. Seutukuntakohtaiset näkymät | 36 |
| 4.1 Lahden seutukunta | 36 |
| 4.2 Hämeenlinnan seutukunta | 36 |
| 4.3 Riihimäen seutukunta | 36 |
| 4.4 Forssan seutukunta | 36 |
| 5. Hämmäläinen maaseutu | 38 |
| 5.1 Kaupunki–maaseutu-luokitus on uudistunut | 38 |
| 5.2 Kanta-Hämeessä kaupungin läheistä maaseutua, Päijät-Hämeessä harvaan asuttua maaseutua | 39 |
| 5.3 Hämmäläisen maaseudun tulevaisuuden näkymiä | 41 |
| Lähteet | 44 |

1. Johdanto

Hämeen ELY-keskus julkaisee nyt toisen kerran oman erillisen Alueelliset kehitysnäkymät -katsauksensa, Toivoa paremmasta? -raportin, johon on valtakunnalliseen kehitysnäkymäraporttiin sisältyvän tekstiosuuden lisäksi sisällytetty Hämeen elinkeinoelämään ja yritystoimintaan, työllisyyteen sekä koulutukseen ja osaamiseen liittyvää ajankohtaista tilastoaineistoa ja sen analysointia. Vuosi sitten vastaava raportti oli Valoa näkyvissä? -niminen. Erityisenä tarkastelun kohteena tällä kertaa on hämäläinen maaseutu.

Alueelliset kehitysnäkymät -katsaus on ELY-keskuksen yhdessä keskeisten aluekehittäjien kanssa muodostama näkemys seutukuntien ja ELY-keskuksen nykytilasta ja lähiajan näkymistä. Katsauksessa tiivistetään suhdannetilanne nykytilanteessa, puolen vuoden päästä ja vuoden päästä elinkeinoelämän ja yritystoiminnan sekä työvoiman kysynnän ja työttömyyden näkymien osalta. Koko maata koskeva Alueelliset kehitysnäkymät -katsaus julkaistiin kuluvana syksynä Joensuussa 18.9.2014.

Katsauksen lähitulevaisuutta koskevat arviot on tuotettu kuluvan vuoden elokuun aikana. Kyseessä on laadullinen arvio, jossa keskeisessä roolissa ovat aluekehittäjien, ennen muuta yritysten kehittämisen parissa toimivien henkilöiden näkemykset. Tiedonkeruuprosessin olennainen osa ovat alueelliset keskustelupaneelit, joissa osallistujat muodostavat yhteisen näkemyksen alueen tilasta ja tulevaisuudesta. Näkemykset tiivistetään jokaisen seutukunnan ja ELY-keskuksen kohdalla plus-miinus -arvioihin. Kehitysarviot

kuvaavat alueen muutoksen suuntaa, ei arvioitavan asiakokonaisuuden tasoa alueella. Kehitysarviot eivät myöskään mahdollista seutukuntien välistä vertailua, vaan kutakin aluetta arvioidaan aina suhteessa alueen nykytilaan tai menneeseen kehitykseen.

Elinkeinoelämän ja yritystoiminnan näkymien ennakoidaan sekä puolen vuoden että vuoden tähtäyksellä pysyvän Kanta-Hämeessä nykytasoon verrattuna jokseenkin ennallaan, mutta Päijät-Hämeessä kehityksen arvioidaan edelleen jatkuvan miinusmerkisenä. Hämeen kummankin maakunnan yritystoimintaa leimaa edelleen selkeä varovaisuus. Toisaalta yritysten kasvunäkymät ovat varsin epäyhtenäisiä: monien yritysten näkymät ovat heikkenemässä, mutta esimerkiksi joidenkin suurempien kansainvälisten metallituote- ja koneenrakennusalan yritysten tilausten kasvu näyttäisi edelleen jatkuvan vahvana. Työllisyystilanteen ei Hämeen ELY-keskuksen alueella vielä vuoden 2015 syksyyn mennessä uskota paranevan nykytilanteeseen verrattuna.

Raportin ovat kirjoittaneet Hämeen ELY-keskuksen erikoissuunnittelijat Jesse Marola, Markku Paananen ja Pirjo Virtanen. Jesse Marola on kirjoittanut elinkeinoelämästä, yritystoiminnasta ja työllisyydestä Hämeen alueellisen kehityksen lähtökohtina. Pirjo Virtanen on kirjoittanut koulutuksesta ja osaamisesta sekä hämäläisestä maaseudusta. Markku Paananen on kirjoittanut Hämeen alueellisista kehitysnäkymistä syksyllä 2014.

2. Hämeen alueellisen kehityksen lähtökohtia

2.1 Elinkeinoelämä ja yritystoiminta

2.1.1 Hämeessä uusia yrityksiä entistä vähemmän

Vuodesta 2006 vuoteen 2013 asti on Hämeessä ollut aloittaneita yrityksiä enemmän kuin lopettaneita yrityksiä. Vuonna 2013 aloittaneita yrityksiä oli ensimmäistä kertaa vähemmän kuin lopettaneita yrityksiä. Trendi on kuitenkin selkeä: aloittaneiden yritysten määrä vähenee edelleen ja lopettaneiden yritysten määrä lisääntyy. Tilastokeskuksen mukaan Hämeessä 1 707 uutta yritystä aloitti ja 1 714 lopetti toimintansa vuonna 2013. Sekä aloittaneiden että lopettaneiden yritysten osuus oli 7,7 prosenttia koko yrityskannasta. Kanta-

Hämeessä aloittaneita yrityksiä oli 45 enemmän kuin lopettaneita yrityksiä, mutta Päijät-Hämeessä aloittaneita yrityksiä oli 52 vähemmän kuin lopettaneita yrityksiä.

Kanta-Hämeen maakunnassa Hämeenlinnan seudulla aloittaneita yrityksiä oli 47 enemmän kuin lopettaneita yrityksiä. Erityisesti Hämeenlinnan kaupungissa aloittaneita yrityksiä oli enemmän (38) kuin lopettaneita yrityksiä. Myös Riihimäen seudulla aloittaneita yrityksiä oli muutama enemmän kuin lopettaneita, tosin Riihimäen kaupungissa aloittaneita yrityksiä oli vähemmän kuin lopettaneita yrityksiä. Sen sijaan Forssan seudulla aloittaneiden yritysten määrä oli pienempi kuin lopettaneiden yritysten määrä, erityisesti Forssan kaupungissa, jossa oli 26 aloittanutta yritystä vähemmän kuin lopettanutta. Erityisen paljon lopettaneita yrityksiä oli Lahdessa, 39 enemmän kuin aloittaneita.



Kuva 1. Aloittaneet ja lopettaneet yritykset Hämeessä ja (niiden välinen) nettomuutos

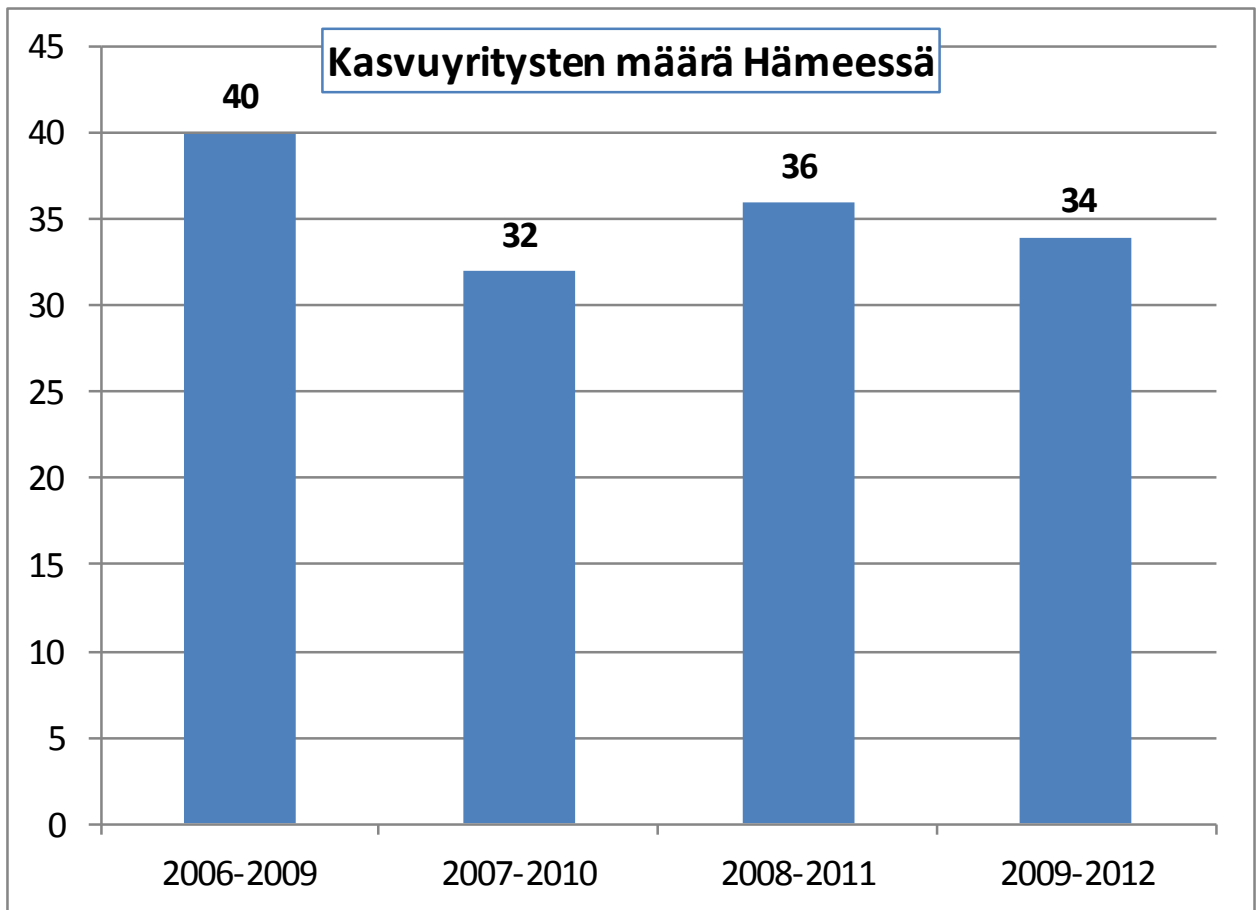
Taulukko 1. Aloittaneet ja lopettaneet yritykset Kanta- ja Päijät-Hämeessä 2013

| KUNTA | Aloitta- neet, kpl | Lopetta- neet, kpl | Muutos, kpl | Yritys- kanta | KUNTA | Aloitta- neet, kpl | Lopetta- neet, kpl | Muutos, kpl | Yritys- kanta |
|-----------------|-----------------------|-----------------------|----------------|------------------|----------------|-----------------------|-----------------------|----------------|------------------|
| Hattula | 43 | 39 | 4 | 587 | Asikkala | 55 | 34 | 21 | 588 |
| Hämeenlinna | 341 | 303 | 38 | 3905 | Hollola | 98 | 97 | 1 | 1271 |
| Janakkala | 77 | 72 | 5 | 915 | Hämeenkoski | 9 | 8 | 1 | 138 |
| Hämeenlinnan sk | 461 | 414 | 47 | 5407 | Kärkölä | 18 | 24 | -6 | 287 |
| Forssa | 60 | 86 | -26 | 1109 | Lahti | 480 | 514 | -34 | 5715 |
| Humppila | 9 | 7 | 2 | 177 | Nastola | 51 | 76 | -25 | 838 |
| Jokioinen | 25 | 23 | 2 | 330 | Orimattila | 82 | 80 | 2 | 1108 |
| Tammela | 39 | 28 | 11 | 475 | Padasjoki | 15 | 14 | 1 | 240 |
| Ypäjä | 19 | 12 | 7 | 190 | Lahden seutu | 808 | 847 | -39 | 10185 |
| Forssan sk | 152 | 156 | -4 | 2281 | Hartola | 9 | 15 | -6 | 271 |
| Hausjärvi | 38 | 35 | 3 | 556 | Heinola | 63 | 71 | -8 | 1002 |
| Loppi | 39 | 30 | 9 | 645 | Sysmä | 22 | 21 | 1 | 302 |
| Riihimäki | 115 | 125 | -10 | 1474 | Heinolan seutu | 94 | 107 | -13 | 1575 |
| Riihimäen sk | 192 | 190 | 2 | 2675 | PÄIJÄT-HÄME | 902 | 954 | -52 | 11760 |
| KANTA-HÄME | 805 | 760 | 45 | 10363 | | | | | |
| | | | | | | | | | |
| KOKO MAA | 30172 | 27330 | 2842 | 354066 | | | | | |

2.1.2 Kasvuyritykset Hämeessä

OECD:n ja EU:n määritelmän mukaan kasvuyritysten lähtötyöllisyys on vähintään 10 henkeä ja seuraavana kolmena vuonna työllisyyden keskimääräinen vuosikasvu ylittää 20 prosenttia. Kasvuyritysten määrä pysyi aiempiin kausiin verrattuna Hämeessä lähes ennallaan kaudella 2009–2012, jolloin kasvuyrityksiä oli 34. Koko maassa kasvuyrityksiä oli vastaavalla kaudella yli 800. Kasvuyritysten merkitys korostuu huonoina aikoina. Niistä toivotaan suunnannäyttäjiä muuten aneemiseen talouteen.

Kaudella 2009–2012 Hämeessä oli 101 kpl lähtötyöllisyydeltään vähintään 10 hengen kasvuyritystä, joiden työllisyyden keskimääräinen vuosikasvu ylitti kolmena vuonna 10 prosenttia. 20 prosentin vuosikasvun ylittäviä yrityksiä oli 34 kpl ja 30 prosentin kasvun ylittäviä 17 kpl. Hämeessä ei ollut ainuttakaan 100 prosentin vuosikasvun ylittävää yritystä, koko maassa niitä oli 14 kpl.



Kuva 2. Hämeen kasvuyritykset, joiden henkilöstö on kasvanut kolmen vuoden ajan vähintään 20 prosenttia vuositason ja joissa oli työssä kasvujakson alussa vähintään 10 henkilöä

Taulukko 2. Kasvuyritykset, joiden henkilöstö on kasvanut kolmen vuoden ajan vähintään 10 %, 20 %, 30 % ja 100 % vuositason ja joissa oli työssä kasvujakson alussa vähintään 10 henkilöä

| 2009–2012, toimialat yhteensä, vähintään 10 hlöä | | | | |
|--|------|------|------|-------|
| | 10 % | 20 % | 30 % | 100 % |
| Uusimaa | 856 | 343 | 166 | 9 |
| Varsinais-Suomi | 168 | 53 | 24 | 1 |
| Satakunta | 78 | 30 | 14 | 0 |
| Häme | 101 | 34 | 17 | 0 |
| Pirkanmaa | 209 | 79 | 30 | 1 |
| Kaakkois-Suomi | 95 | 37 | 16 | 1 |
| Etelä-Savo | 30 | 12 | 5 | . |
| Pohjois-Savo | 94 | 35 | 15 | 1 |
| Pohjois-Karjala | 46 | 14 | 5 | . |
| Keski-Suomi | 87 | 30 | 8 | . |
| Etelä-Pohjanmaa | 51 | 17 | 10 | . |
| Pohjanmaa | 99 | 35 | 16 | . |
| Pohjois-Pohjanmaa | 161 | 64 | 31 | 0 |
| Kainuu | 25 | 9 | 2 | 1 |
| Lappi | 45 | 19 | 6 | . |
| Koko maa yhteensä | 2145 | 811 | 365 | 14 |

2.1.3 Pienyritysten liikevaihto ja palkkasumma hienoisessa kasvussa Hämeessä

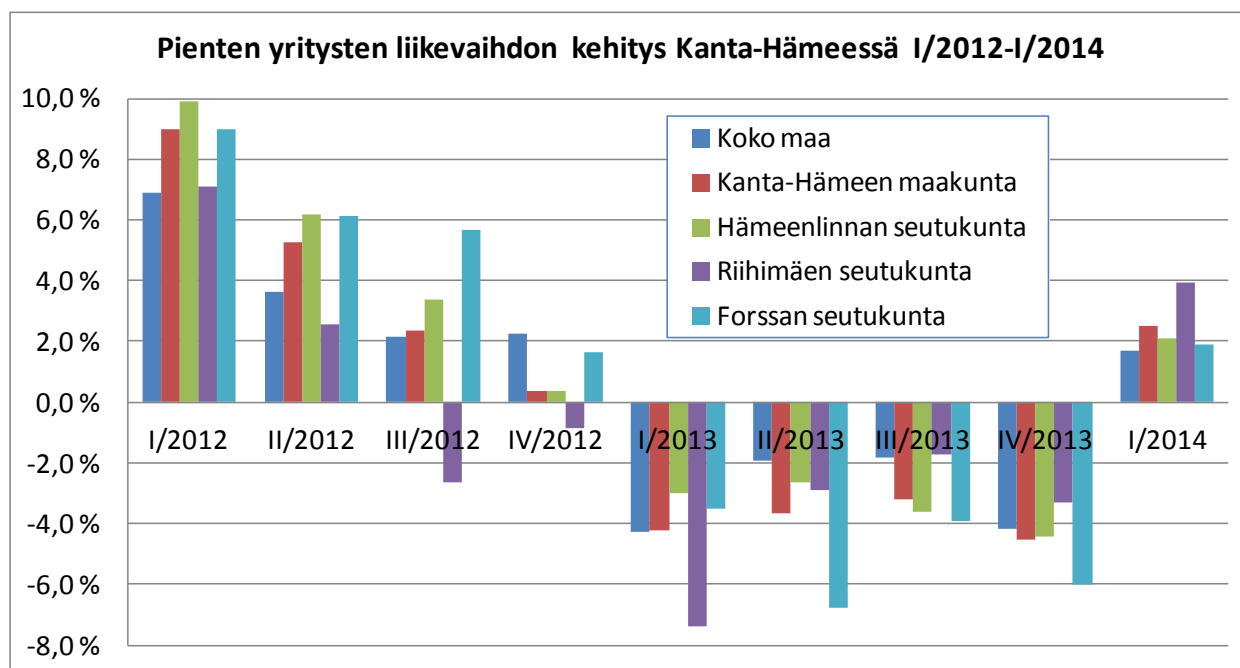
Pienyrityksiksi määritellään sellaiset yritykset, joiden henkilöstömäärä on korkeintaan 10 ja vuosiliikevaihto korkeintaan 2 miljoonaa euroa (EU:n komission suositus pienyritysten määritelmästä 2003/361/EY). Esimerkiksi pienyritykseksi ei määritellä yritystä, jonka henkilöstön määrä on 11 ja liikevaihto 1 500 000 euroa. Lisäksi em. liikevaihto- ja henkilöstömääräehtojen pitää olla voimassa kaikkina mukaan rajattuina vuosina. Liikevaihtorajaus muodostetaan sekä Tilastokeskuksen yritysrekisterin että verohallinnon kausiveroaineiston vuositietojen avulla.

Pienyritystarkasteluun on valittu ne yritykset, joiden vuosiliikevaihto on korkeintaan 2 miljoonaa euroa ja jotka työllistävät korkeintaan 10 henkilöä (=”mikroyritykset”). Aineistona on käytetty verohallinnon maksuvalvonta-aineistoa, ja sitä on täydennetty Tilastokeskuksen omalla yritystiedustelulla. Tiedot on alueellistettu yritysrekisterin avulla.

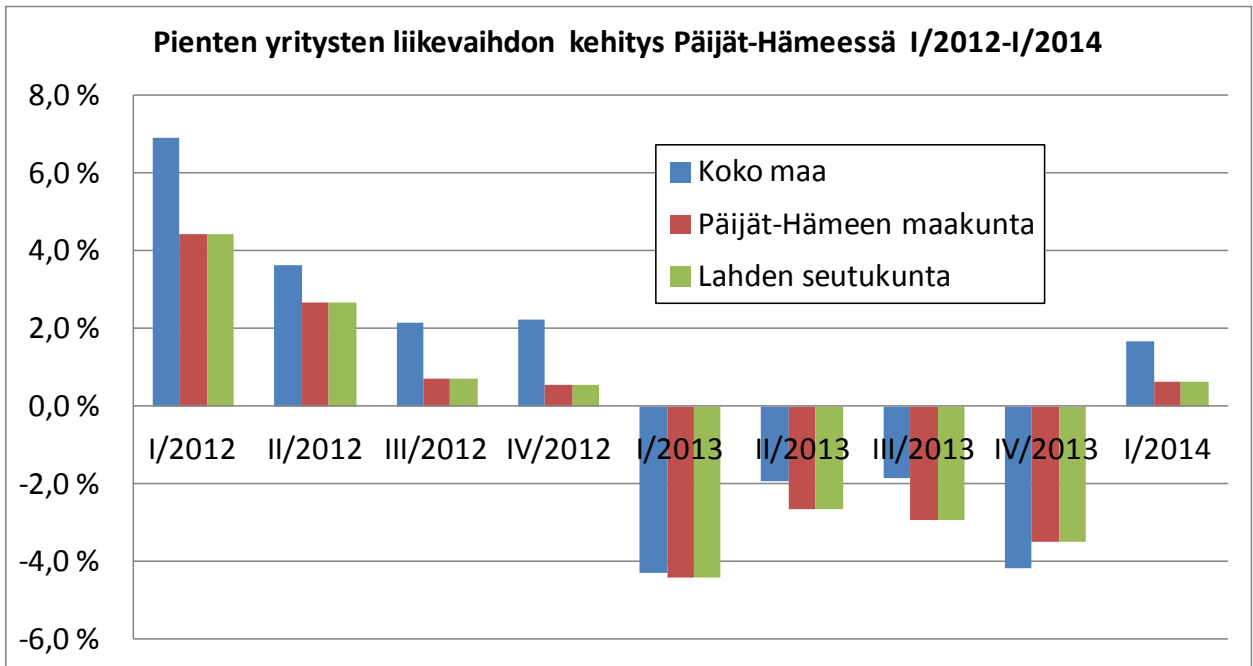
Seuraavissa kuvissa on esitetty seutukunnittain pienten yritysten liikevaihdon ja palkkasumman kehitystä koskevat tiedot (kaikki toimialat yhteensä), tuoreimmat tiedot ovat vuoden 2014 maaliskuun lopulta. Seutukuntien yritysten liikevaihto on laskettu ilman arvonlisäveroa. Palkkasumma puolestaan tarkoittaa seutukuntien yritysten maksamien bruttomääräisten palkkojen summaa. Sekä Kanta- että Päijät-Hämeessä liikevaihto on vähentynyt vuoden 2013 kaikilla neljänneksillä, mutta lähtenyt hienoiseen kasvuun 2014 ensimmäisellä vuosineljänneksellä.

Pienyrityksiä on tällä hetkellä koko maassa yhteensä noin 300 000, mikä on 94 % yritysten kokonaisuudesta. Henkilöstöä pienyrityksissä on noin 415 000, 28 % koko yrityskannan henkilöstömäärästä. Pienyritysten kokonaisliikevaihto on noin 65,7 miljardia euroa, 17 % kaikkien yritysten liikevaihdosta.

Liikevaihdolla tarkoitetaan kausiveroaineistosta saatuja myyntitietoja, joista on poistettu mm. käyttöomaisuuden myynnit ja muita varsinaiseen liiketoimintaan kuulumattomia eriä. Liikevaihdossa ovat mukana sekä kotimaan myynti että vienti. Liikevaihtotieto ei sisällä arvonlisäveroa.



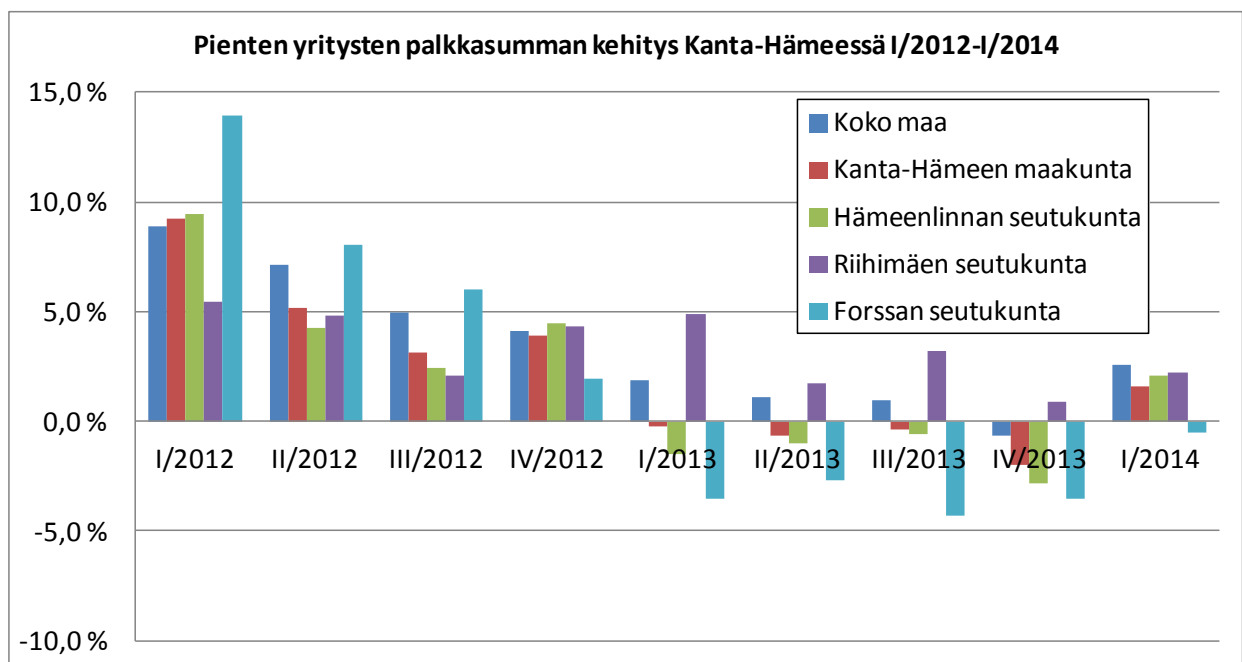
Kuva 3. Pienten yritysten liikevaihdon kehitys Kanta-Hämeen maakunnan seutukunnissa



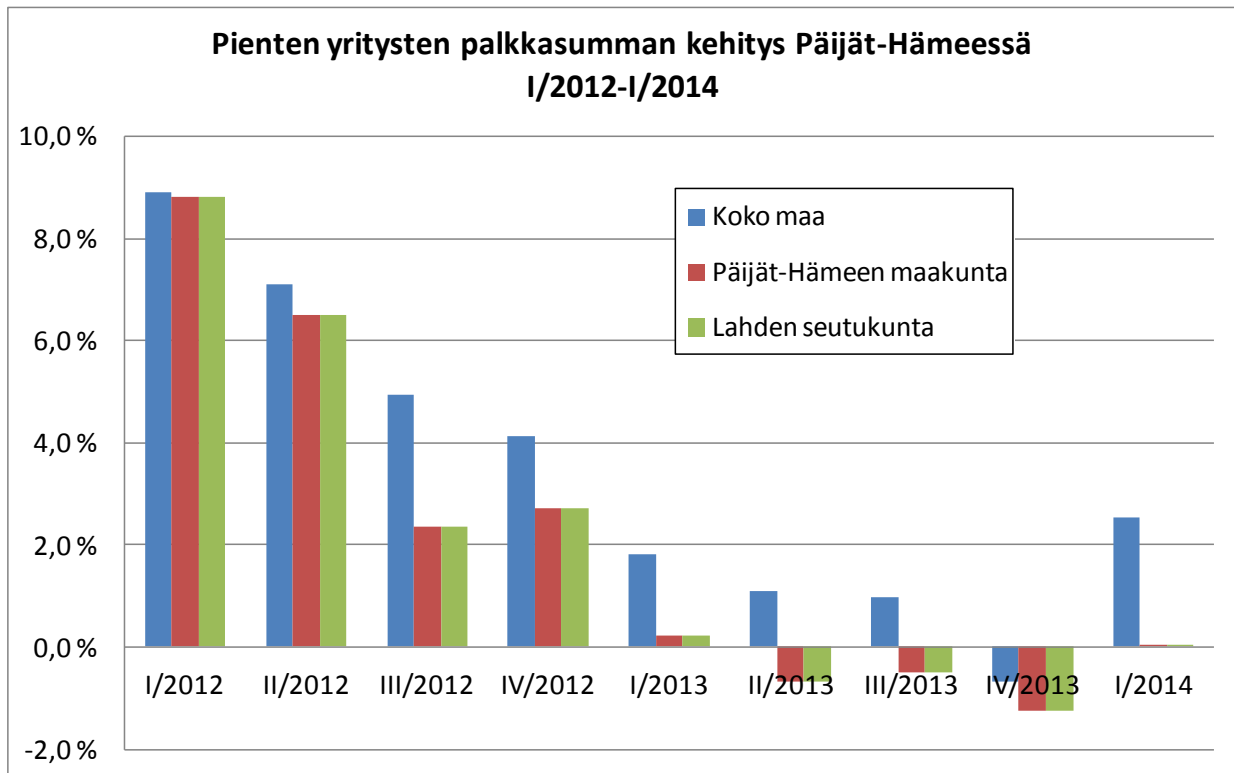
Kuva 4. Pienten yritysten liikevaihdon kehitys Päijät-Hämeessä

Palkkasummalla tarkoitetaan maksettua ennakonpidätyksen alaisia palkkoja, joiden perusteella yritykset maksavat työnantajan sosiaaliturvamaksua. Palkkasumma kuvaa bruttomääräisten palkkojen kehitystä. Palkkasumatiedoista on poistettu optioiden vaikutus. Kanta-Hämeessä pienten yritysten palkkasumman kehitys on viime vuotena ollut positiivisin

Riihimäen seutukunnassa ja negatiivisin Forssan seutukunnassa. Päijät-Hämeessä eli Lahden seutukunnassa pienten yritysten palkkasumman kehitys muuttui negatiivisesti vuoden 2013 toisella neljänneksellä; vuoden 2014 ensimmäisellä neljänneksellä muutos on nollassa.



Kuva 5. Pienten yritysten palkkasumman kehitys Kanta-Hämeen seutukunnissa



Kuva 6. Pienten yritysten palkkasumman kehitys Päijät-Hämeessä

2.1.4 Maaseutuyritykset Hämeessä

Käsitteitä "maaseutu" ja "maaseutuyritys" on eri aikoina rajattu eri tavalla tarkastelunäkökulmasta riippuen. Kuntaliitosten myötä saman kunnan alueella voi olla sekä kaupunkimaisia että maaseutumaisia alueita. Hiljattain onkin otettu käyttöön uusi, muuttuneeseen kuntajakoon paremmin sopiva alueluokitus, jota esitellään tarkemmin tämän julkaisun luvussa 5.1. Aikaisempi, vuoden 2005 kuntajaon pohjalta tehty alueluokittelu on ollut käytössä esimerkiksi Manner-Suomen maaseudun kehittämissuunnitelmassa 2007–2013. Myös alla oleva taulukko noudattelee tätä luokittelua.

Noin kolmannes Suomen yrityksistä sijaitsee maaseudulla. Maaseutuyritysten määrä on lisääntynyt 2000-luvulla nopeammin kuin kaikkien yritysten määrä keskimäärin. Maatalouden ulkopuolisesta yritystoiminnasta on muodostunut myös maataloilille uusi tulonlähde. Valtaosa maaseudulla toimivista yrityksistä on pieniä, 1–2 henkilöä työllistäviä yrityksiä. Esimerkiksi vuonna 2011 Hämeessä toimineista noin 20 000 maaseutuyrityksestä lähes ¾ oli 1–2 hengen yrityksiä ja lähes 90 % alle 10 hengen yrityksiä.

Maaseudun pienyritykset voidaan jakaa kolmeen ryhmään: perustuotantotiloihin, monialaisiin tiloihin ja muihin maaseudun pienyrityksiin. Perustuotantotiloilla harjoitetaan maa- ja metsätaloutta. Monialaisilla ti-

loilla harjoitetaan maa- ja metsätalouden lisäksi myös muun toimialan yritystoimintaa. Muita maaseutuyrityksiä ovat puolestaan maaseudulla sijaitsevat pienyritykset, joilla ei ole maatilakyltöntä.

Maaseudun perinteisessä yritystoiminnassa, perustuotannossa, toimivien mautilojen määrä on vähentynyt nopeasti ja kehitys jatkuu samankaltaisena myös lähitulevaisuudessa. Toisaalta tilojen tuotantomäärät eivät ole merkittävästi pienentyneet. Taustalla on ripeä tuottavuuden nousu, mikä on seurausta tilakoon kasvusta ja parantuneista tuotantomenetelmistä.

Samanaikaisesti mautilojen määrän vähenemisen ja tilakoon kasvun myötä tuotanto on monipuolistunut. Maataloilille on tullut muuta yritystoimintaa perinteisen maatalouden rinnalle. Monialaisten, alkutuotannon rinnalla muuta yritystoimintaa harjoittavien mautilojen määrä on jatkuvasti kasvanut, ja niitä on Hämeessä arviolta noin 40 %. Tyypillisiä maaseutuyrittäjyyden aloja ovat energia-, kone- ja puualan yrittäjyys, maaseutumatkailu, hoivayrittäjyys, elintarvikkeiden jalostus ja hevosityrittäjyys.

Yritykset on oheisessa taulukossa jaettu neljään luokkaan henkilöstön suuruusluokan mukaan: mikroyritykset, muut pienet yritykset, keskisuuret ja suuret yritykset. Yritysten lukumäärä on alueella toimivien (= yrityksellä on ainakin yksi toimipaikka alueella) kyseiseen suuruusluokkaan kuuluvien yritysten lukumäärä.

Taulukko 3. Yritykset maaseututyypeittäin Hämeessä vuonna 2011

| Kanta-Häme | | alle 10 henkeä | 10 - 49 henkeä | 50 - 249 henkeä | 250 henkeä | Yhteensä yritysluokat |
|---------------------------|--------------------------------|----------------|----------------|-----------------|------------|-----------------------|
| | Kaupunki | 3469 | 282 | 140 | 152 | 4043 |
| | Kaupunkien läheinen maaseutu | 4004 | 234 | 79 | 90 | 4407 |
| | Ydinmaaseutu | 809 | 44 | 12 | 14 | 879 |
| | Harvaan asuttu maaseutu | . | . | . | . | 0 |
| | Yhteensä maaseutuluokat | 8282 | 560 | 231 | 256 | 9329 |
| Päijät-Häme | | alle 10 henkeä | 10 - 49 henkeä | 50 - 249 henkeä | 250 henkeä | Yhteensä yritysluokat |
| | Kaupunki | 4614 | 395 | 188 | 197 | 5394 |
| | Kaupunkien läheinen maaseutu | 2537 | 192 | 58 | 65 | 2852 |
| | Ydinmaaseutu | 1721 | 87 | 21 | 22 | 1851 |
| | Harvaan asuttu maaseutu | 657 | 32 | 7 | 12 | 708 |
| | Yhteensä maaseutuluokat | 9529 | 706 | 274 | 296 | 10805 |
| Hämeen ELY-keskuksen alue | | alle 10 henkeä | 10 - 49 henkeä | 50 - 249 henkeä | 250 henkeä | Yhteensä yritysluokat |
| | Kaupunki | 8083 | 677 | 328 | 349 | 9437 |
| | Kaupunkien läheinen maaseutu | 6541 | 426 | 137 | 155 | 7259 |
| | Ydinmaaseutu | 2530 | 131 | 33 | 36 | 2730 |
| | Harvaan asuttu maaseutu | 657 | 32 | 7 | 12 | 708 |
| | Yhteensä maaseutuluokat | 17811 | 1266 | 505 | 552 | 20134 |

Koko Hämeen alueella oli vuonna 2011 runsaat 20 000 maaseutuyritystä. Niistä suurin osa oli alle 10 hengen mikroyrityksiä. Muita pieniä, 10–49 hengen yrityksiä Hämeessä oli 6 % kaikista maaseutuyrityksistä, keskisuuria 50–249 hengen yrityksiä oli 2,5 % ja suuria, yli 250 hengen yrityksiä 2,7 %. Kaupunkialueilla maaseutuyrityksiä oli 47 %, kaupunkien läheisellä maaseudulla 36 %, ydinmaaseudulla 13,6 % ja harvaan asutulla maaseudulla 3,5 %.

Kanta-Hämeessä oli vuonna 2011 noin 9 330 maaseutuyritykseksi luokiteltua yritystä. Niistä suurin osa oli kaupunkien läheisellä maaseudulla ja suurin osa yrityksistä oli alle 10 hengen mikroyrityksiä. Kanta- ja Päijät-Häme poikkeavat aluerakenteeltaan toisistaan sikäli, että Kanta-Hämeessä ei juuri ole yrityksiä harvaan asutulla maaseudulla. Päijät-Hämeessä maaseutuyrityksiä oli runsaat 10 800, joista suurin osa oli kaupunkialueille sijoittuvia alle 10 hengen mikroyrityksiä.



2.2 Työllisyys

2.2.1 Erot pitkäaikaistyöttömien työllisyystilanteissa kasvavat Hämeen maakuntien välillä

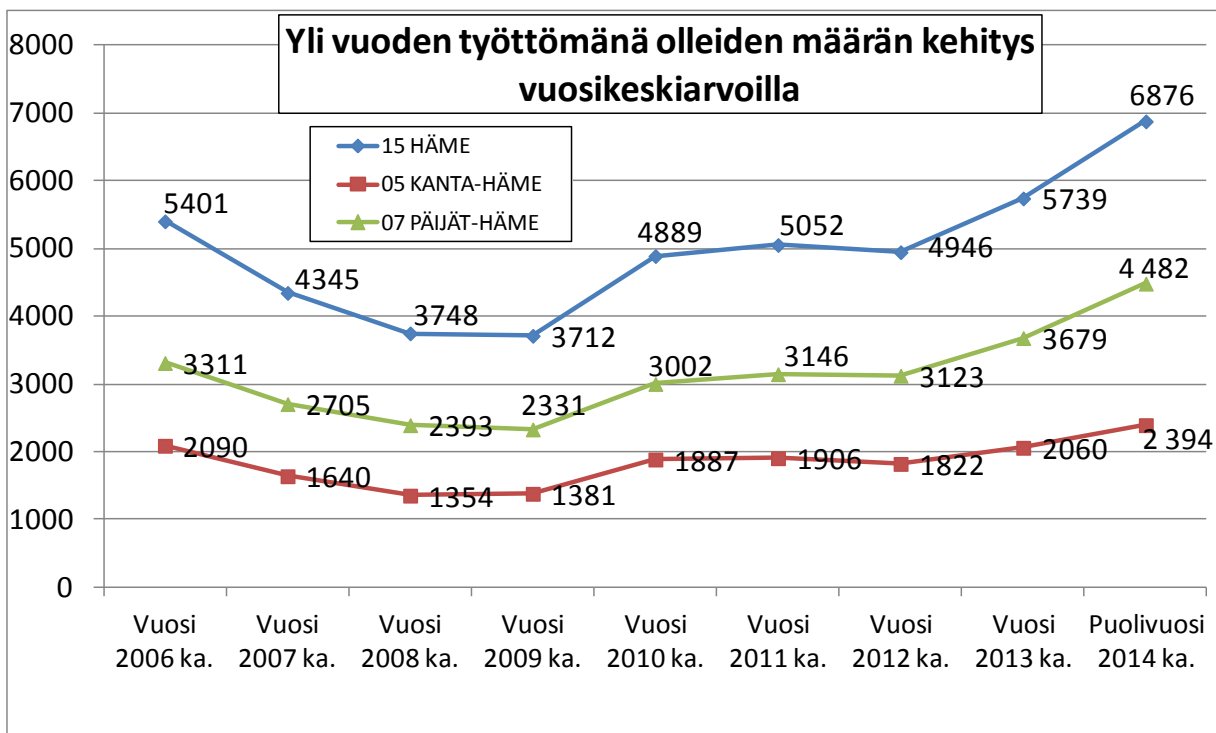
Yli vuoden työttömänä olleiden määrä Hämeessä las-ki vuodesta 2006 vuoteen 2009. Vuodesta 2009 alka-en yli vuoden työttömänä olleiden määrä on jatkanut kasvuaan ja on lähes kaksinkertainen vuoden 2014 ensimmäisellä vuosipuoliskolla vuoteen 2009 verrat-tuna. Pitkäaikaistyöttömyys on polarisoitunut Kanta-Hämeen ja Päijät-Hämeen maakunnan välillä siten, että Kanta-Hämeessä pitkäaikaistyöttömiä on puolet vähemmän kuin Päijät-Hämeessä. Ajanjaksolla 2006–2010 eroa ei vielä syntynyt, mutta vuodesta 2010 al-kaen Päijät-Hämeen pitkäaikaistyöttömien määrä lähti erkanemaan Kanta-Hämeestä. Päijät-Hämeessä pit-käaikaistyöttömien osuus koko Hämeen pitkäaikais-työttömistä vuoden 2014 ensimmäisellä vuosipuolis-kolla on noin 65 % ja Kanta-Hämeessä 35 %.

Aktivointiasteella tarkoitetaan TE-toimiston palve-luissa olleiden osuutta palveluissa olleiden ja työttömi-en työnhakijoiden summasta. TE-toimiston palveluita ovat työvoimakoulutus, valmennukset, työllistettynä/työharjoittelussa olevat, kokeilut, vuorotteluvapaa-sijaiset, kuntouttava työtoiminta sekä omaehtoinen opiskelu. Yli vuoden työttömänä olleiden aktivointi-

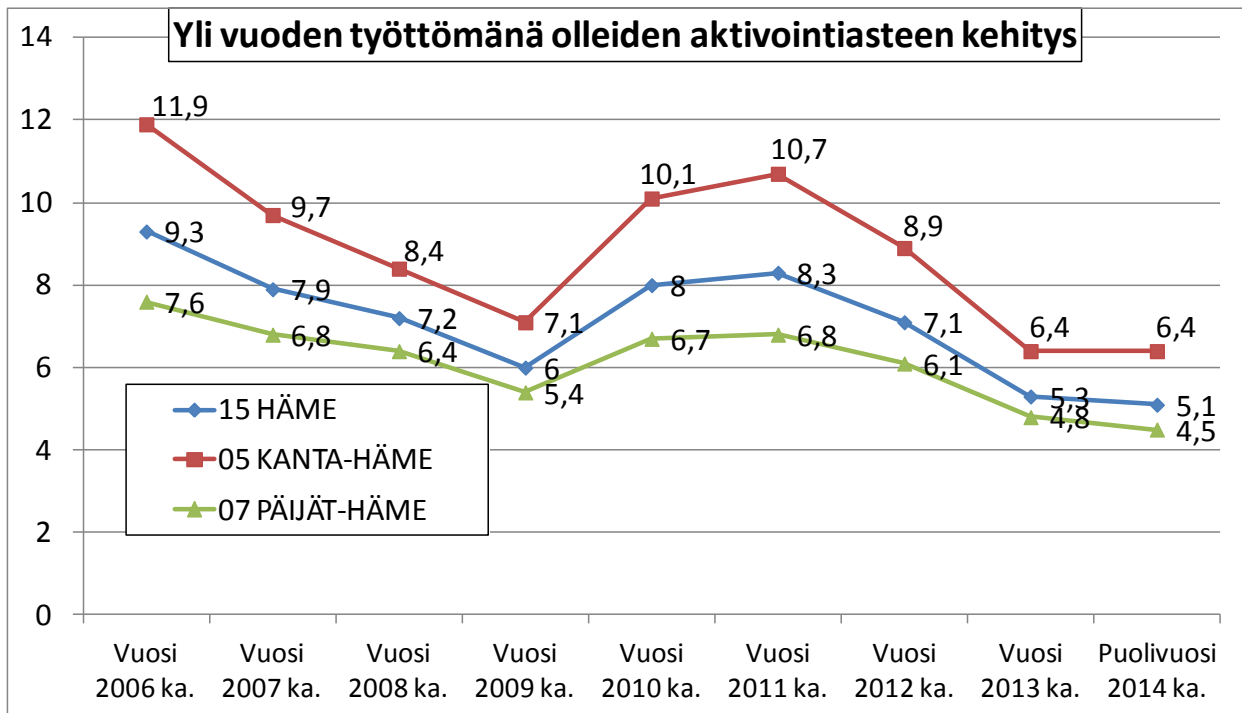
asteen kehitys on ollut päinvastainen kuin yli vuoden työttömänä olleiden määrän kehitys. Aktivointiaste on lähes puolittunut Hämeessä vuodesta 2006 vuo-teen 2014. Yli vuoden työttömänä olleiden aktivointi-aste on ollut laskussa vuodesta 2011 lähtien. Vaikka Päijät-Hämeessä pitkäaikaistyöttömiä on lähes kaksi kertaa enemmän kuin Kanta-Hämeessä, niin Kanta-Hämeessä pitkäaikaistyöttömien aktivointiaste on kor-keampi. Kehitys polarisoituu maakuntien välillä yhä enemmän: pitkäaikaistyöttömien määrän kasvu on Päijät-Hämeessä jyrkempää kuin Kanta-Hämeessä ja aktivointiasteen kehitys lähes 2 prosenttiyksikköä ma-talammalla tasolla.

Työ- ja elinkeinohallinto pyrkii palveluillaan tehos-tamaan työmarkkinoiden toimintaa ja edistämään työhönsijoittumista ja ammattitaitoa. TE-toimiston palveluissa olleiden pitkäaikaistyöttömien määrä las-ki vuoteen 2009 asti, kasvoi vuosina 2010 ja 2011 ja lähti taas laskuun vuosina 2012 ja 2013. Vuoden 2014 ensimmäisellä vuosipuoliskolla on havaittavissa jäl-leen piristymisen merkkejä.

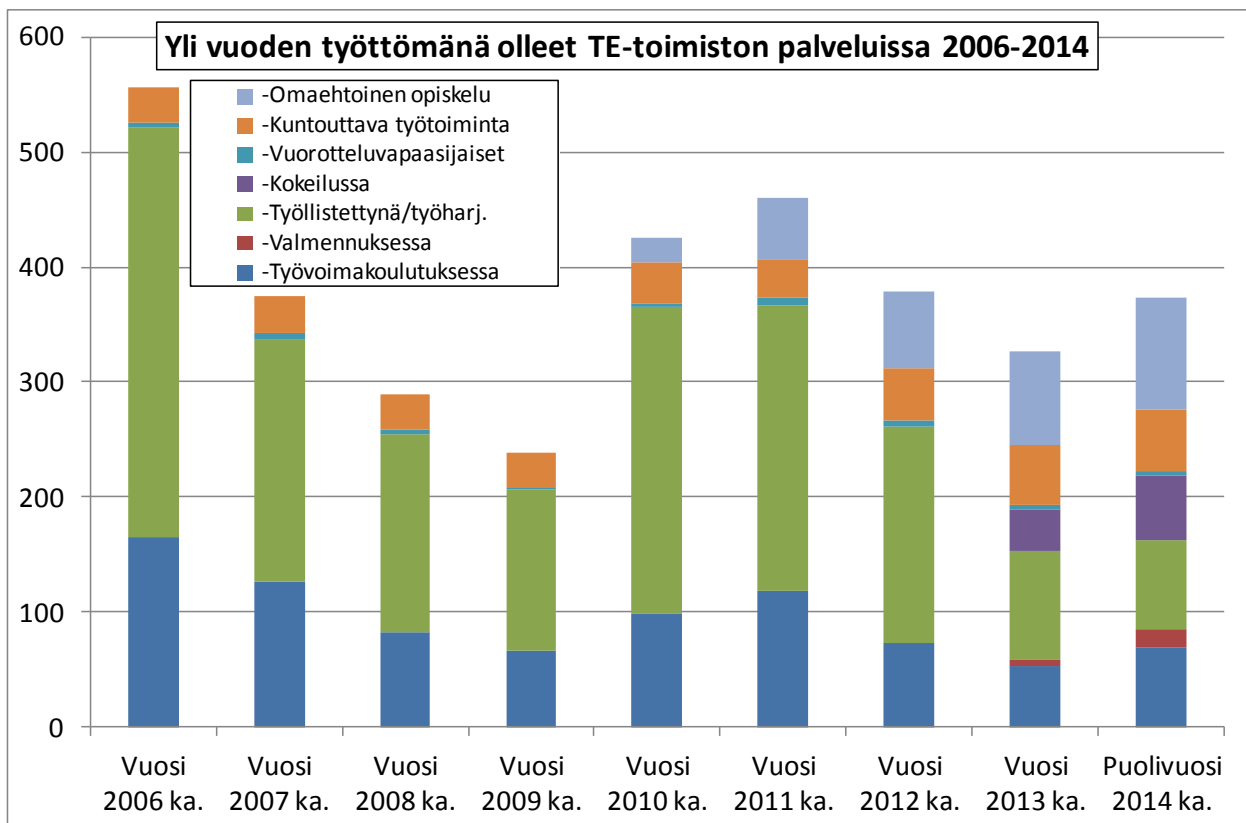
Työllisyyssetuudella tuetun omaehtoisen opiskelun määrä on kasvanut vuosittain nopeasti vuodesta 2010 alkaen. Sen sijaan työllistettynä/työharjoittelussa ole-vien määrä on laskenut huomattavasti. Vuoden 2014 ensimmäisellä vuosipuoliskolla omaehtoisen opiske-lun, työvoimakoulutuksen, valmennuksen ja kokeilun suosio ovat kasvaneet, työllistettynä olleiden määrä on sen sijaan vähentynyt.



Kuva 7. Yli vuoden työttömänä olleiden määrän kehitys vuosikeskiarvoina 2006–2014



Kuva 8. Yli vuoden työttömänä olleiden aktivointiasteen kehitys vuosikeskiarvoina



Kuva 9. Yli vuoden työttömänä olleet TE-toimiston palveluissa 2006–2014 vuosikeskiarvoina

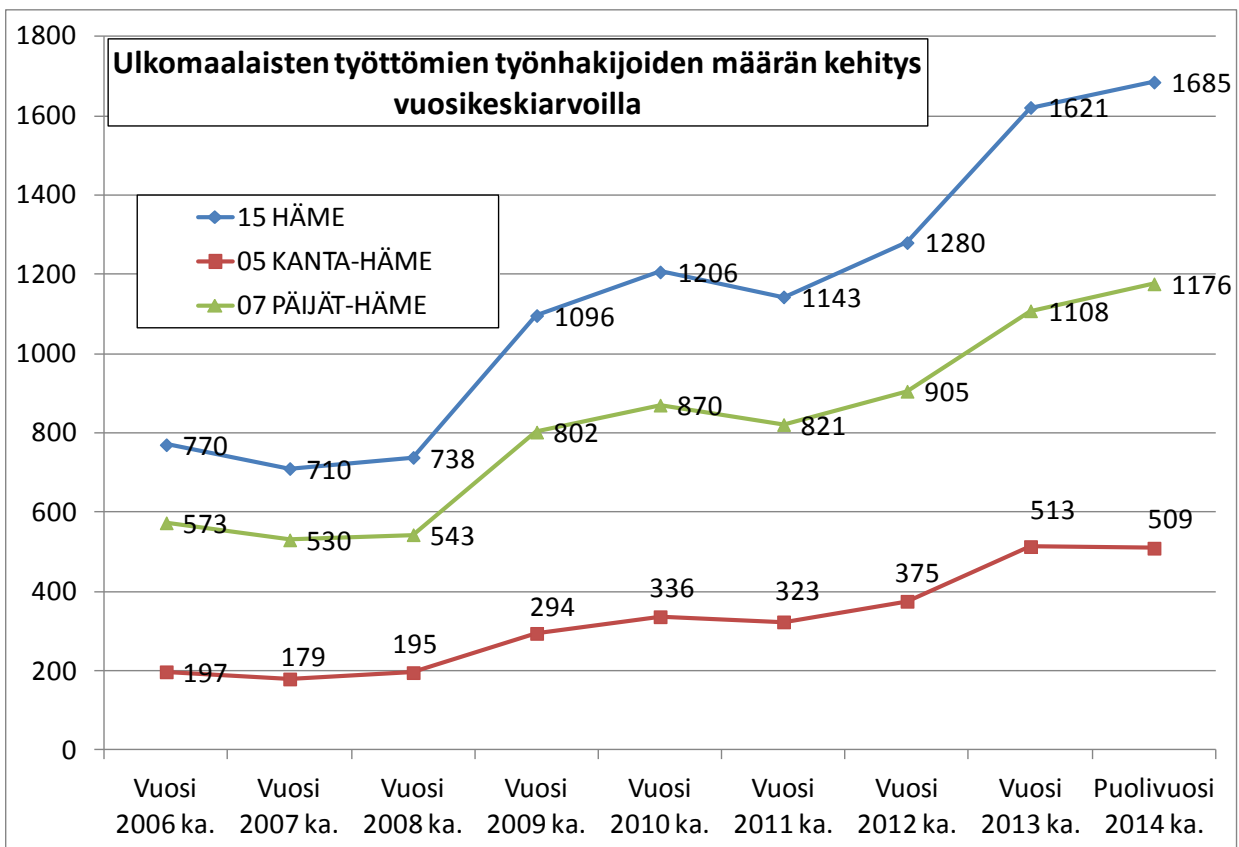
2.2.2 Ulkomaalaisten osallistuminen TE-hallinnon palveluihin kasvussa

Ulkomaalaisten työttömien työnhakijoiden määrä on noussut tasaisesti vuodesta 2006 vuoteen 2014. Kahdeksan vuoden aikana ulkomaalaisten työttömien työnhakijoiden määrä on yli kaksinkertaistunut Hämeessä. Hämeen ELY-keskuksen alueen ulkomaalaisista työttömistä Päijät-Hämeen osuus on 70 % ja Kanta-Hämeen osuus on 30 %.

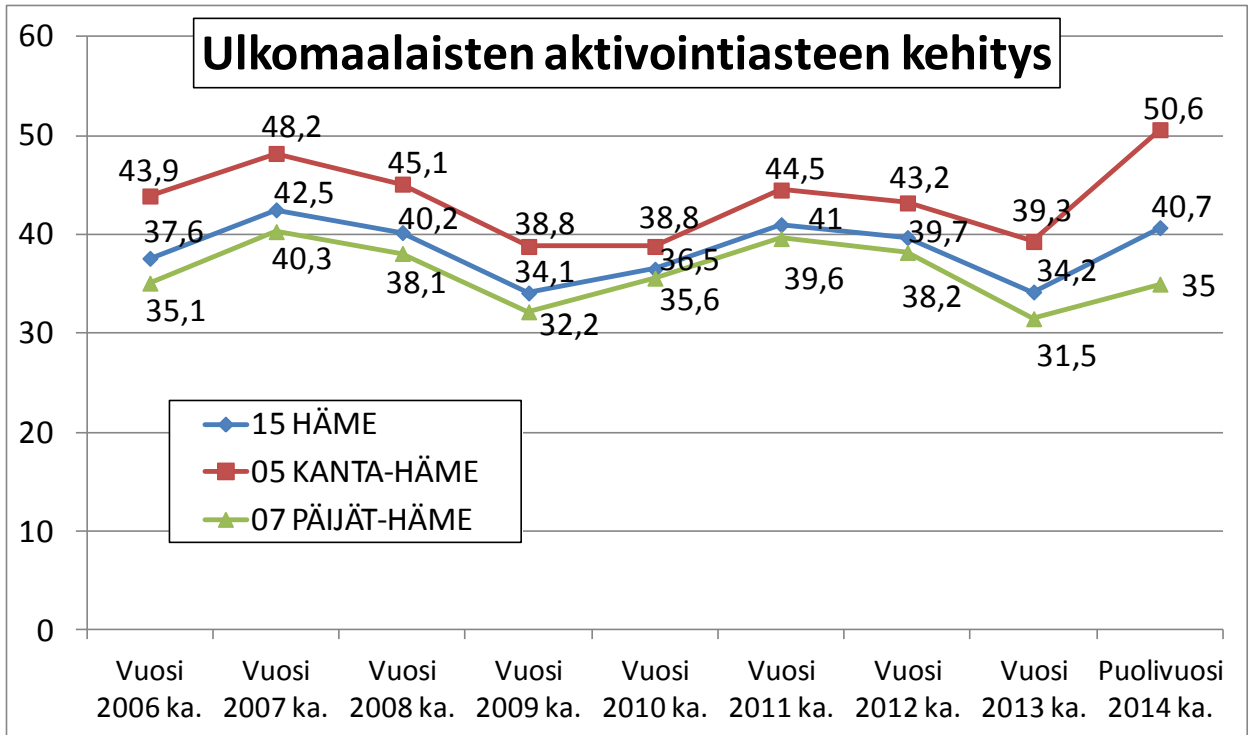
Ulkomaalaisten aktiivointiaste on vaihdellut vuosittain, mutta se on ollut kuitenkin suhteellisen korkea verrattuna esimerkiksi pitkäaikaistyöttömien aktiivointiasteeseen. Vuoden 2014 ensimmäisellä vuosipuoliskolla aktiivointiaste on kehittynyt myönteisesti vuoteen 2013 verrattuna. Päijät-Hämeessä ulkomaalaisten työttömien aktiivointiaste on selvästi alhaisempi kuin

Kanta-Hämeessä, jossa joka toinen ulkomaalainen työtön työnhakija on TE-toimiston jonkin palvelun piirissä.

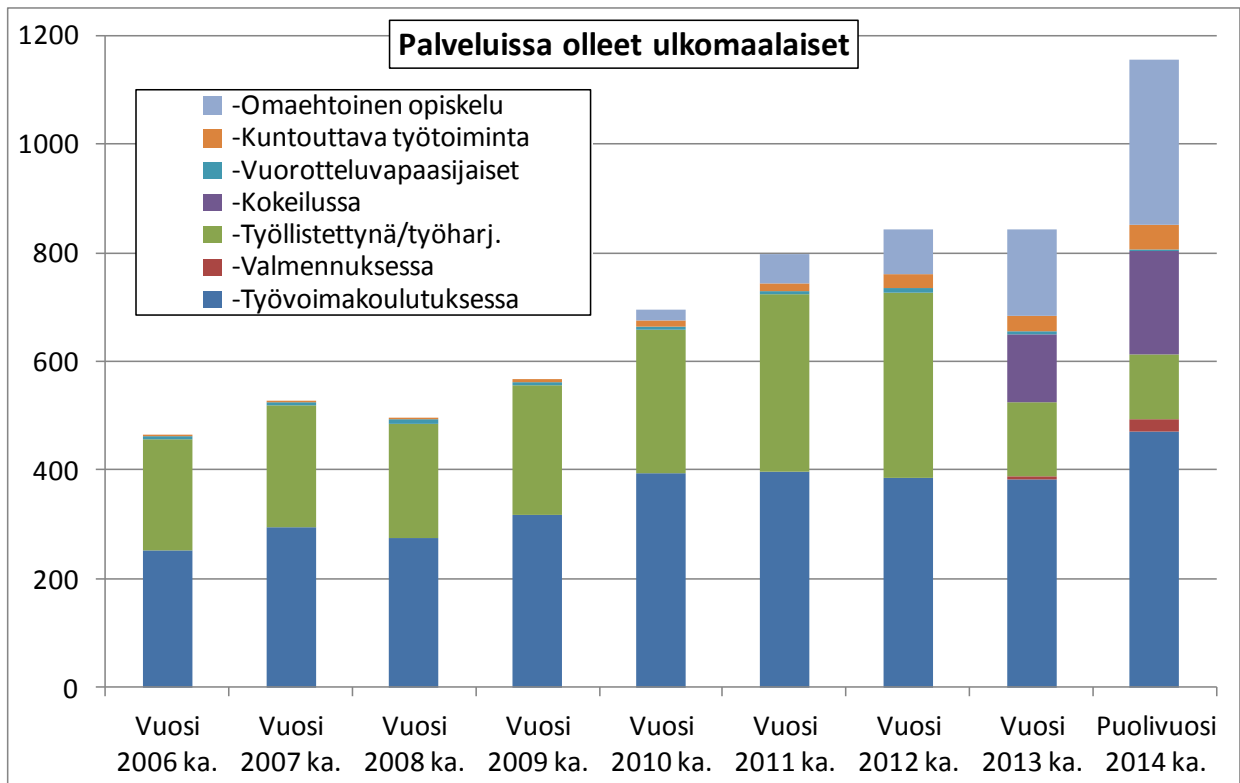
Ulkomaalaiset ovat TE-toimiston palveluista eniten työvoimakoulutuksessa ja työvoimaetuudella tuetussa omaehtoisessa opiskelussa. Työvoimakoulutuksessa olevien määrä on kasvanut tasaisesti vuodesta 2006 ja omaehtoisessa opiskelussa olevien määrä on kasvanut nopeasti vuodesta 2010 alkaen. Kokeilut ovat myös alkaneet vuonna 2013, mutta sen sijaan työllistettynä/työharjoittelussa olevien määrä on laskenut viime vuosina. TE-toimiston palveluissa olevien ulkomaalaisten määrä on kasvanut vuodesta 2006 lähtien tasaisesti ja vuoden 2014 ensimmäinen vuosipuoliskon aikana palveluissa olevien määrä on yhteensä lähes 1 200.



Kuva 10. Ulkomaalaisten työttömien työnhakijoiden määrän kehitys Hämeessä vuosikeskiarvoina



Kuva 11. Ulkomaalaisten aktivointiasteen kehitys 2006–2014 vuosikeskiarvoina



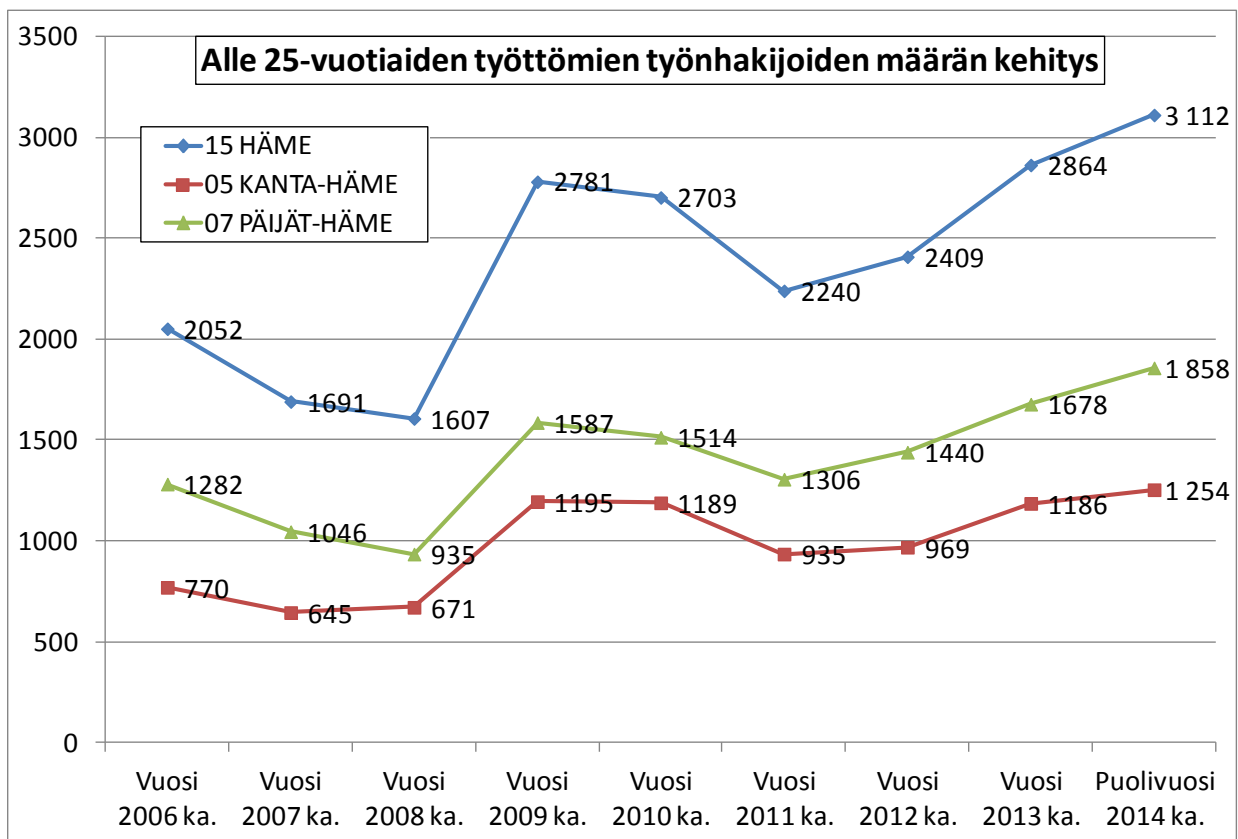
Kuva 12. Ulkomaalaiset TE-toimiston palveluissa 2006–2014 vuosikeskiarvoina

2.2.3 Nuoria entistä enemmän palveluissa, aktiivitoimenpiteissä ja työttömänä

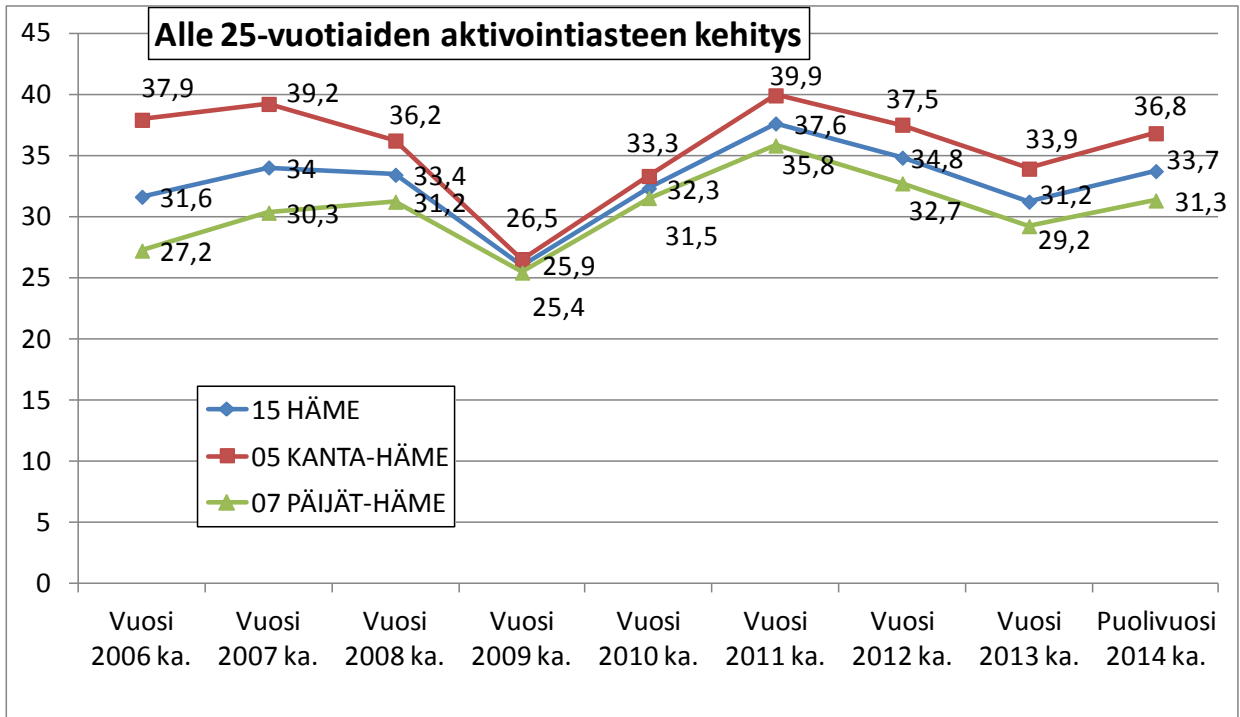
Alle 25-vuotiaiden työttömien työnhakijoiden määrä lähes kaksinkertaistui v. 2008–2009 ja se on ollut tasaisessa kasvussa vuodesta 2011 lähtien. Kaikista Hämeen nuorista työttömistä Päijät-Hämeen osuus on tällä hetkellä 60 % ja Kanta-Hämeen osuus on 40 %.

Nuorten aktivointiasteen kehitys on ollut vaihtelevaa vuosien aikana. Vuodesta 2007 aktivointiaste laski vuoteen 2009 saakka, mutta lähti nousuun ja kasvoi vuoteen 2011 asti. Vuodesta 2011 aktivointiaste lähti taas laskuun, mutta on vuoden 2014 ensimmäisellä vuosipuoliskolla jälleen nousussa.

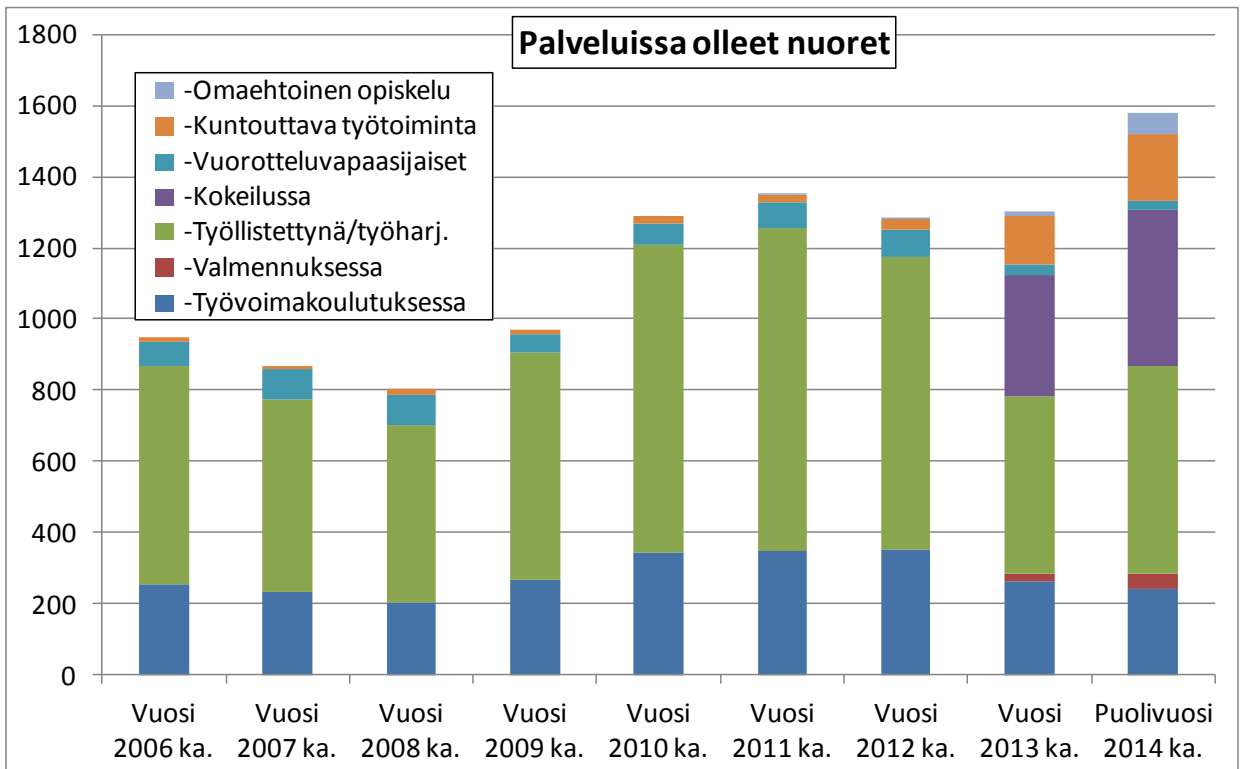
Nuoria on ollut pitkään työllistettynä/työharjoittelussa, mutta vuodesta 2013 lähtien nuoret ovat sijoittuneet tasaisesti TE-toimiston eri palveluihin. Vuoden 2014 ensimmäisellä vuosipuoliskolla Hämeen TE-toimiston palveluissa oli keskimäärin lähes 1 600 nuorta.



Kuva 13. Alle 25-vuotiaiden työttömien työnhakijoiden määrän kehitys Hämeessä vuosikeskiarvoilla



Kuva 14. Alle 25-vuotiaiden aktivointiasteen kehitys vuosikeskiarvoina



Kuva 15. Alle 25-vuotiaat TE-toimiston palveluissa 2006–2014 vuosikeskiarvoina

2.2.4 Ammattiluokitus on muutettu toimialakohtaisesta taitotasoon perustuvaksi

Työ- ja elinkeinopalveluissa käytettävä ammattiluokitus vaihtui 16.6.2014. Uusi kansainvälinen ISCO-ammattiluokitus korvasi pohjoismaisen ammattiluokituksen (PAL-luokitus), joka on ollut TE-palveluissa käytössä yli 30 vuotta. Ammattiluokitusta käytetään TE-palvelujen asiointipalveluissa sekä asiakastietojärjestelmässä ja työmarkkinatilastoissa.

Ammattiluokitus muuttui toimialan mukaisesta luokituksesta taitotasoon perustuvaksi. Muutos näkyy selvästi muun muassa avoimet työpaikat- ja haussa oleva työvoimakoulutus -verkkopalveluissa sekä avoimien työpaikkojen ilmoittamisessa, mistä työpaikat ja koulutukset jatkossa löytyvät uuden luokittelun mukaisesti.

ISCO-ammattiluokituksella voidaan entistä paremmin määrittää mm. työnhakijoiden ammattitaidon suhdetta avoimiksi ilmoitettujen työpaikkojen osaamisvaatimuksiin. Muutos vaikuttaa myös rekrytoimieksiantojen, työvoimakoulutuksen sekä muiden TE-

palvelujen kirjaamiseen asiakastietojärjestelmään, josta haetaan muun muassa työnvälitystilastot.

ISCO on Kansainvälisen työjärjestön ILO:n ammattiluokitus, jota myös Tilastokeskus käyttää.

Keskeiset muutokset ammattiluokituksessa

Entinen käytössä ollut pohjoismainen ammattiluokitus määritteli ammatit koulutustason ja toimialan mukaan ja siinä oli noin 1700 eri ammattinimikettä.

Uusi ISCO-luokitus perustuu pääkäsitteisiin työ ja ammattitaito. Työt ryhmitellään ammateiksi taitotason ja erikoistuneen osaamisen perusteella. Tässä luokituksessa työ merkitsee tehtävien ja velvollisuuksien joukkoa, jota henkilö hoitaa ja taitoa sekä kykyä hoitaa tiettyyn työhön kuuluvat tehtävät ja velvollisuudet.

Uudessa ISCO-luokituksessa työt määritellään työn vaativuuden ja vastuun perusteella ja ammatteja on noin 1100. Työt ryhmitellään ammateiksi ensisijaisesti taitotasojen, erikoistuneen osaamisen ja koulutustason perusteella. Koska toimiala on toissijainen luokitteluperuste, yhden Pohjoismaisen luokituksen mukaisen toimialan ammatit jakautuvat useisiin eri pääluokkiin ja ammattiryhmiin.

Taulukko 3. Pääluokat vanhassa pohjoismaisessa PAL-ammattiluokituksessa

| Pääluokat PAL (vanha luokitus) |
|--|
| Tieteellinen, tekninen ja taiteellinen työ |
| Terveystieteet ja sosiaali- ja terveysalalla |
| Hallinto-, toimisto- ja IT-alan työ |
| Kaupallinen työ |
| Maa-, metsätalous- ja kalastusalan työ |
| Kuljetus ja liikenne |
| Rakennus- ja kaivosala |
| Teollisuus (vaatetus, kone, puu, sähkö) |
| Teollisuus (muu teollisuus, varastoala) |
| Palvelutyö |
| Muulla luokittelematon työ |

Taulukko 4. ISCO-luokituksen pääluokat taitotasoinen

| Pääluokat ISCO (uusi luokitus) | Taitotasot |
|---|---------------|
| Johtajat | vaihtelee |
| Eriyisiasiantuntijat | 4 |
| Asiantuntijat | 3 |
| Toimisto- ja asiakaspalvelutyöntekijät | 2 |
| Palvelu- ja myyntityöntekijät | 2 |
| Maanviljelijät, metsätyöntekijät ym. | 2 |
| Rakennus-, korjaus- ja valmistustyöntekijät | 2 |
| Prosessi- ja kuljetustyöntekijät | 2 |
| Muut työntekijät | 1 |
| Sotilaat | vaihtelee |
| Ammatteihin luokittelemattomat ryhmät | ei taitotasoa |

2.2.5 ForeAmmatti-palvelu kertoo eri ammattien työmarkkinanäkymistä vuoteen 2017

ForeAmmatti -palvelusta saa tiedon ammattien työllisyysnäkökymistä ja työnantajien arvostamasta osaamisesta työnhakualueella. ForeAmmatti -palvelun tavoitteena on nopeuttaa työnhakijoiden työllistymistä, tehostaa TE-toimistojen virkailijoiden työtä ja parantaa koulutustarjonnan suunnittelua alueella. Palvelussa näihin tavoitteisiin päästään kertomalla missä ammateissa on työtä tarjolla, mitä osaamista näihin ammatteihin työllistymiseksi vaaditaan, miltä ammattien tulevaisuuden työtilanne näyttää sekä mitä osaamista alueen työmarkkinat tulevaisuudessa tarvitsevat.

Palvelu tarjoaa TE-toimistoille ja heidän asiakkailleen tukea etenkin työttömyyden alkuvaiheen toimenpiteiden suunnitteluun ja aktivoi samalla työnhakijaa arvioimaan omaa työmarkkinatilannettaan ja osaamistaan. Samalla palvelu tarjoaa ELY-keskuksille ja TE-toimistoille tietoa alueen osaamistarpeiden kehittämisestä koulutussuunnittelun tueksi.

Palvelun tarjoaja on Foredata Oy. Foredata Oy on koulutus- ja työmarkkinoiden tulevaisuutta analysoiva yritys. Se tarjoaa tietoa tulevaisuuden työmarkkinatilanteesta. ForeAmmatti-palveluun kuuluvat muun muassa tutkinto- ja ammattituotosennusteet ja alueella työssä olevien työvoimapotentiaalin analysoiminen. Ennakoinnin menetelminä hyödynnetään kansainvälisiä osaamis- ja koulutustarpeiden ennakointimalleja ja -menetelmiä, joiden kaikkia hyödyntämismahdollisuuksia ei vielä yleisesti tunneta Suomessa.

Palvelu tarjoaa vastauksia seuraaviin kysymyksiin:

- Miten ammattien työllisten määrä kehittyi tulevaisuudessa?
- Mistä ammateista siirtyi eniten/vähiten työvoimaa eläkkeelle?
- Mistä korvaava työvoima saadaan?
- Esim. kuinka paljon koulut tuottavat uusia osaajia ammatteihin?
- Voiko muuttoliike tarjota vastauksen alueen kohtaanto-ongelmiin?

ForeAmmatti -palvelun tavoitteena on lyhentää työnhakuun käytettyä aikaa. Palvelusta löytää vastauksia muun muassa seuraaviin kysymyksiin:

- Kuinka paljon eri ammateissa on avoimia työpaikkoja?
- Millä alueella työpaikat ovat?
- Mitä osaamista työnantajat työnhakijoilta haluavat?
- Kuinka kovaa kilpailu työpaikoista on nyt ja lähitulevaisuudessa?

Työ- ja elinkeinoministeriö on hankkinut ELY-keskusten ja TE-toimistojen käyttöön ForeAmmatti-palvelun, jonka toteuttaa Foredata Oy. ForeAmmatti-palvelu on työnhakijoita ja asiantuntijoita palveleva sähköinen työkalu. Sen avulla löytää monipuolisesti tietoa työpaikkailmoitusten ammateista ja niiden taustoista. Palvelussa pääsee myös tarkastelemaan, missä haluttua työtä on tarjolla ja kuinka kovaa kilpailu alan työpaikoista on. Sivujen aineisto perustuu muun muassa Tilastokeskuksen, TEMin työnvälitystilaston, ETLAn toimialaennusteen, te-palvelut.fi:n ja oikotie.fi:n tilastoihin ja ennusteisiin.

ForeAmmatissa ammatit on lueteltu erikseen hyvään ja heikkoon kilpailutilanteeseen. Hyvän kilpailutilanteen ammatissa kilpailu työpaikoista on odotettavasti pienempää kuin heikon kilpailutilanteen ammatissa. Työtä on silti tarjolla molemmissa. Heikon kilpailutilanteen ammatissa työnhakijan täytyy kuitenkin kuulua ammattinsa parhaimmiston tullakseen valituksi työpaikkaan.

Ennusteet ovat tämän hetken parhaimpia arvioita tulevaisuudesta. Ne ovat kuitenkin vain arvioita eikä tulevaisuutta luonnollisesti pysty täydellisesti ennustamaan. Ennusteita kannattaa hyödyntää esim. tilanteessa, jossa vertaillaan kahta kiinnostavaa ammattia keskenään. Ennusteiden avulla saa selville, kummasa on paremmat mahdollisuudet työllistymiselle ja asianomainen voi käyttää tätä tietoa valintatilanteessaan.

Taulukko 5. Kilpailutilanne 2017, päivitetty 27.1.2014, pohjautuu ETLAn toimialaennusteeseen lokakuulta 2013

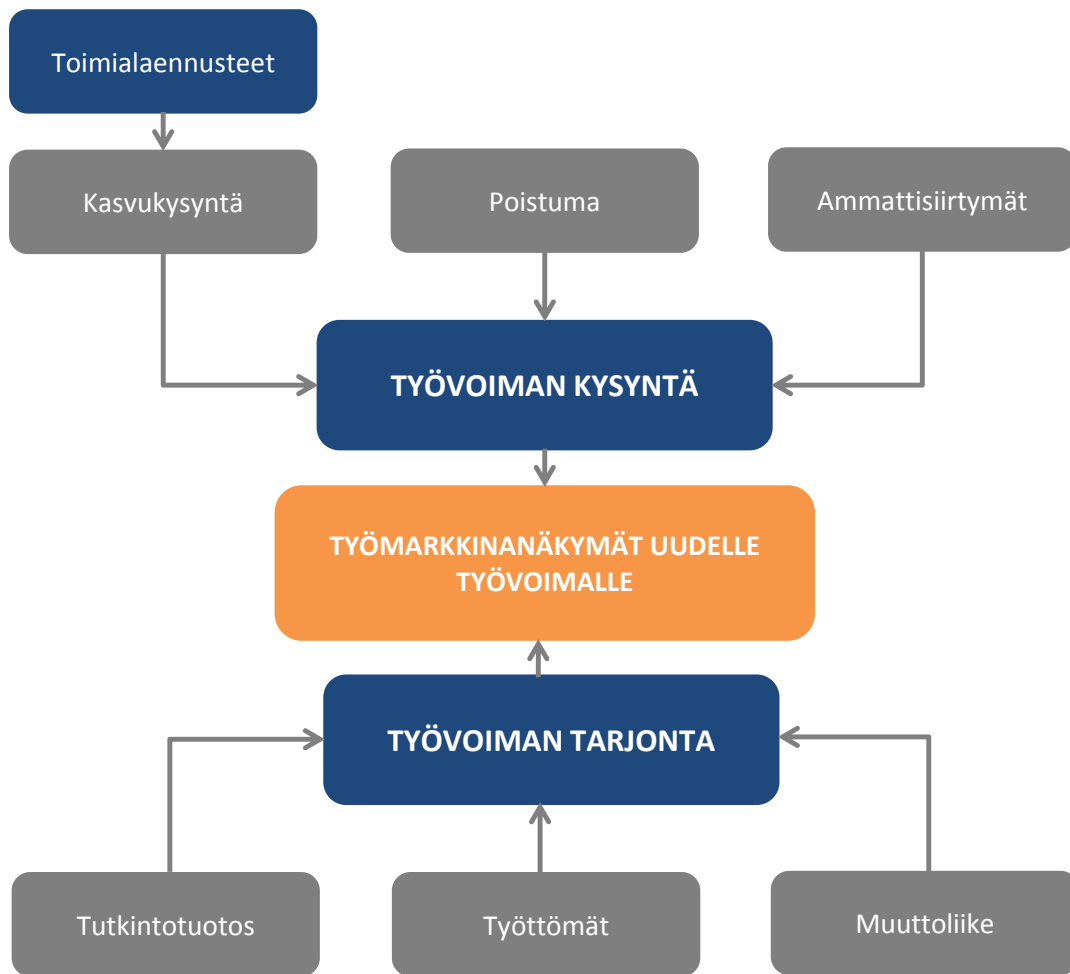
| Ammatit - Häme | Työlliset 2013 | Kasvu-kysyntä | Poistuma | Siirtymä | Kysyntä | Tutkinto-tuotos | Työttömät (tarjonta) | Muu tarjonta | Tarjonta | Työmarkkinanäkymät |
|---|----------------|---------------|----------|----------|---------|-----------------|----------------------|--------------|----------|--------------------|
| Yhteensä | 160546 | 673 | 19614 | 164 | 20451 | 14025 | 14616 | 1080 | 29721 | Normaali |
| Johtajat | 4967 | 17 | 843 | 187 | 1047 | 224 | 153 | 31 | 408 | Erittäin hyvä |
| Erityisasiantuntijat | 23934 | 177 | 2992 | -399 | 2770 | 1793 | 1526 | 161 | 3480 | Normaali |
| Asiantuntijat | 28468 | 270 | 3502 | 250 | 4022 | 2662 | 1479 | 195 | 4336 | Normaali |
| Toimisto- ja asiakas-palvelutyöntekijät | 9994 | 81 | 1356 | -125 | 1312 | 948 | 1163 | 68 | 2179 | Normaali |
| Palvelu- ja myynti-työntekijät | 34530 | 349 | 3731 | -219 | 3861 | 3375 | 2784 | 229 | 6388 | Normaali |
| Maanviljelijät, metsätyöntekijät ym. | 6572 | -354 | 1222 | 76 | 944 | 482 | 477 | 43 | 1002 | Normaali |
| Rakennus-, korjaus- ja valmistustyöntekijät | 21763 | -26 | 2373 | 336 | 2683 | 2062 | 3597 | 149 | 5808 | Heikko |
| Prosessi- ja kuljetus-työntekijät | 17846 | -178 | 2053 | 25 | 1900 | 1568 | 1673 | 122 | 3363 | Normaali |
| Muut työntekijät | 11236 | 363 | 1508 | 67 | 1938 | 874 | 1761 | 73 | 2708 | Normaali |
| Sotilaat | 1236 | -26 | 34 | -34 | -26 | 37 | 3 | 9 | 49 | Normaali |

Työmarkkinamallin päätavoitteena on tuottaa informaatiota työmarkkinoilla vallitsevasta uusien työpaikkojen kilpailutilanteesta ennusteajanjakson lopussa, tässä tapauksessa vuoden 2017 lopussa. Kilpailutilanne syntyy työvoiman kysynnän ja tarjonnan kohdassa. Työmarkkinamallissa analysoidaan kysyntää ja tarjontaa rinnakkain, ja vielä niin, että kysyntä ja tarjonta vaikuttavat toisiinsa. Mallin tavoitteeseen päästään yhdistämällä työvoiman kysynnän ja tarjonnan ennusteet ammattittain.

Työvoiman kysyntää edustavat uudet työpaikat syntyvät ammattien kysynnän kasvun (kuinka paljon työpaikkamäärän ennustetaan kasvavan tai laskevan), poistuman (kuinka paljon nykyisestä työvoimasta siirrytään työmarkkinoiden ulkopuolelle, eli esim. eläkkeelle) ja ammattisiirtymien (kuinka paljon nykyiset työlliset vaihtavat ammattia) kautta. Näistä uusista työpaikoista kilpailemassa ovat nuoret vastavalmistuneet, työttömät ja muuttoliikkeen tuottama uusi työvoima alueelle eli työvoiman tarjonta. Kysyntäpuolen ennusteiden tavoitteena on ennustaa kuinka paljon työpaikkoja ennusteajanjakson aikana avautuu ammatteihin uudelle työvoimalle. Toimialaennusteiden tavoitteena on tuottaa malliin toimialoitteiset

työpaikkojen määräennusteet. Ammattirakenne-ennustevaiheen tavoitteena on muokata toimialoitteiset työpaikkaennusteet ammattiryhmittäisiksi työpaikkaennusteiksi. Poistumavaiheen tavoitteena on ennustaa kuinka paljon ammattiryhmittäin työllisiä poistuu työvoimasta ennusteajanjakson aikana. Ammattisiirtymävaiheen tavoitteena on ennustaa, kuinka suuri osuus avautuvista työpaikoista tyydyttyy jo työmarkkinoilla työskentelevien työllisten ammattisiirtymillä.

Työvoiman tarjontapuolen ennusteiden tavoitteena on määrittää kysynnästä eli työpaikoista kilpailevat tarjonnan osatekijät. Mallissa otetaan huomioon koulujärjestelmän tuotos, työttömien tarjonta ja muuttoliike. Tutkintotuotosvaiheen tavoitteena on ennustaa ensin kuinka paljon koulujärjestelmä tuottaa uusia työllisiä työmarkkinoille ja toiseksi mihin ammatteihin nämä vastavalmistuneet tuottavat työvoiman tarjontaa. Työttömät-kohdan tavoitteena on arvioida kuinka suuri osa laskennan alkuvaiheessa työttömänä olleista on todellisuudessa työmarkkinoiden käytettävissä ja täten valmis kilpailemaan avautuvista työpaikoista. Muuttoliikevaiheen tarkoituksena on täsmentää alueen työmarkkinatilanteen tulevaisuutta.



Kuva 16. Työmarkkinamallin rakenne

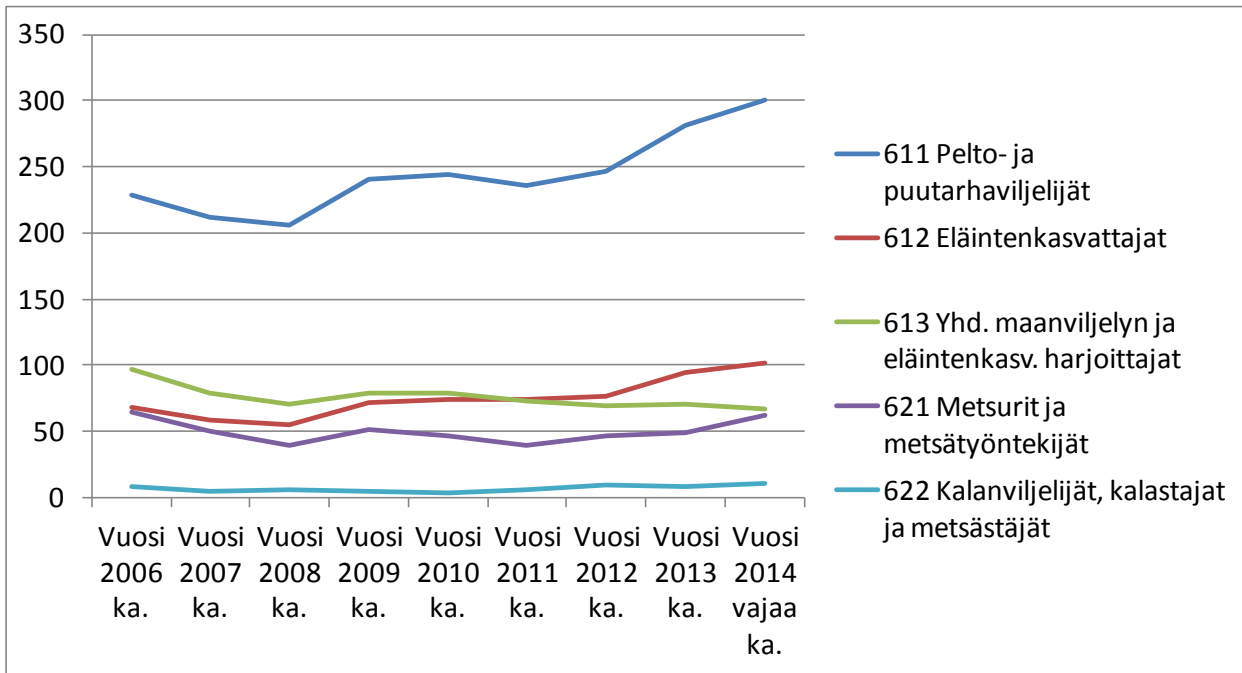
2.2.6 Työmarkkinatilanne maa- ja metsätalousammateissa

Uudessa ISCO-luokituksessa pääluokka 6, Maanviljelijät, metsätyöntekijät ym., sisältää kaksi alaluokkaa: maanviljelijät ja eläintenkasvattajat ja metsä- ja kalatalouden työntekijät. Tarkemmalla 3-numerotasolla alaluokkia on 5 ja 4-numerotasolla yhteensä 13.

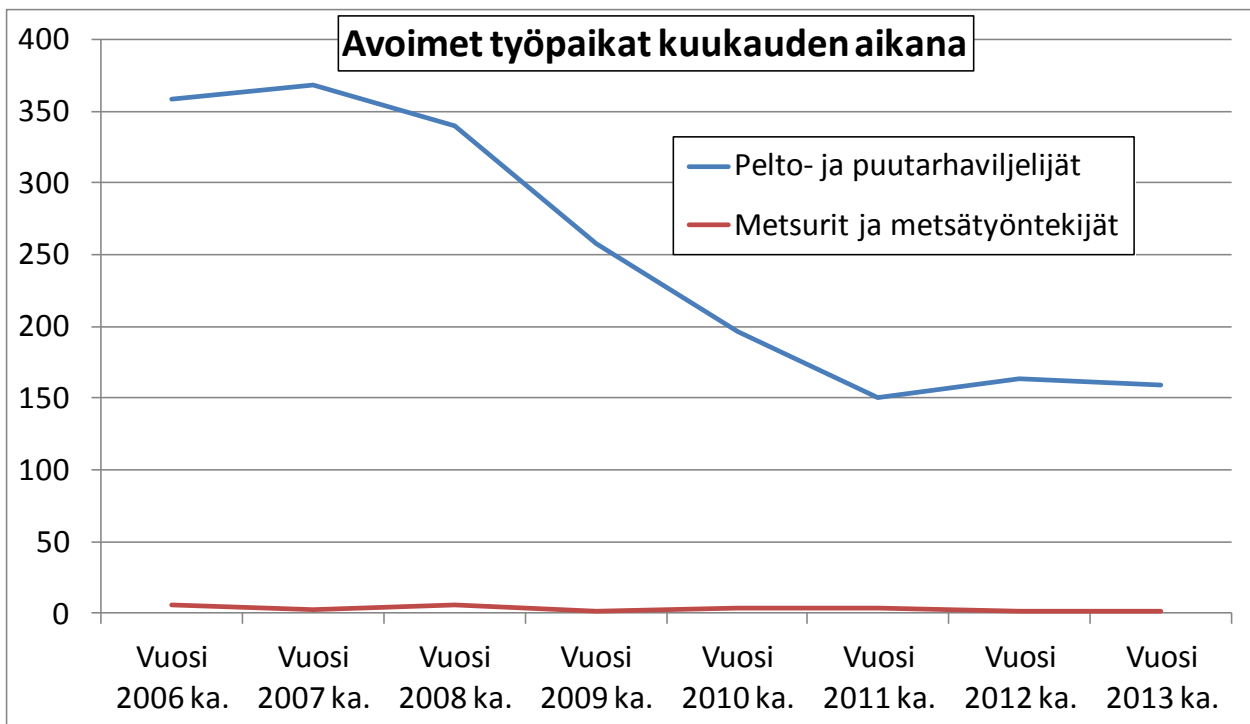
Maanviljelijöiden ja eläintenkasvattajien ammattiluokassa työttömiä työnhakijoita oli eniten pelto- ja puutarhanviljelijöissä, erityisesti puutarhureiden, kasvihuoneviljelijöiden ja kasvihuone-työntekijöiden ryhmässä.

Maanviljelijöiden ja eläintenkasvattajien ryhmässä kaikki avoinna olevat työpaikat ovat pelto- ja puutarhanviljelijöiden ammattiluokassa (luokka 611), johon kuuluvat puutarhurit, kasvihuoneviljelijät ja kasvihuone-työntekijät. Näissä ammattiryhmissä avoimien työpaikkojen määrä on ollut laskusuuntaista vuodesta 2006 vuoteen 2011, mutta vuoden 2011 jälkeen avoimien työpaikkojen määrä on hieman kasvanut kahden vuoden aikana. Metsä- ja kalatalouden työntekijöille avoimia työpaikkoja ei juuri ole tarjolla.

Maanviljelijöiden ja metsätyöntekijöiden ammattiluokassa työmarkkinatilanteen ennakoidaan vuonna 2017 olevan normaali. Pelto- ja avomaanviljelijöiden työmarkkinatilanteen arvioidaan olevan erittäin hyvä, puutarhureiden, kasvihuoneviljelijöiden ja -työntekijöiden tilanteen puolestaan erittäin huono.



Kuva 17. Työttömien työnhakijoiden määrä: maanviljelijät ja metsäyöntekijät (ISCO-luokitus)



Kuva 18. Avoimien työpaikkojen määrä: maanviljelijät, metsäyöntekijät ISCO-luokassa

Taulukko 6. Maanviljelijöiden ja metsätyöntekijöiden työmarkkinatilanne vuonna 2017 ISCO-luokituksen mukaan

| Ammatit - Häme | Työlliset 2013 | Kasvu-kysyntä | Poistuma | Siirtymä | Kysyntä | Tutkinto-tuotos | Työt-tömät (tarjonta) | Muu tarjonta | Tarjonta | Työmark-kina-näkymät |
|---|----------------|---------------|----------|----------|---------|-----------------|-----------------------|--------------|----------|----------------------|
| Maanviljelijät, metsä-työntekijät ym. | 6572 | -354 | 1222 | 76 | 944 | 482 | 477 | 43 | 1002 | Normaali |
| Pelto- ja avomaavil-jelijät | 1007 | -63 | 217 | 79 | 233 | 71 | 1 | 7 | 79 | Erittäin hyvä |
| Yhd. maanviljelyn ja eläintenkasv. harjoittajat | 2217 | -140 | 480 | 41 | 381 | 121 | 57 | 15 | 193 | Hyvä |
| Metsurit ja metsä-työntekijät | 483 | -9 | 117 | -17 | 91 | 23 | 37 | 3 | 63 | Hyvä |
| Muut eläinten kasvat-tajat ja hoitajat | 195 | -12 | 38 | -5 | 21 | 14 | 1 | 1 | 16 | Hyvä |
| Kalastajat | 54 | -3 | 12 | 0 | 9 | 2 | 6 | 0 | 8 | Hyvä |
| Siipikarjankasvattajat | 60 | -4 | 8 | 0 | 4 | 5 | 0 | 0 | 5 | Normaali |
| Liha- ja lypsykarjan, kotieläinten kasvat-tajat | 1885 | -113 | 244 | -24 | 107 | 171 | 79 | 13 | 263 | Normaali |
| Puutarhurit, kas-vihuoneviljelijät ja -työntekijät | 621 | -7 | 94 | 1 | 88 | 73 | 295 | 4 | 372 | Erittäin heikko |
| Hedelmäpuiden ja pensaiden yms. kasvattajat | 1 | 0 | 0 | 0 | 0 | 0 | 0 | 0 | 0 | |
| Kalanviljelijät ja -viljelytyöntekijät | 39 | -2 | 6 | 2 | 6 | 2 | 1 | 0 | 3 | |
| Mehiläistenhoitajat ym. | 0 | 0 | 0 | 0 | 0 | 0 | 0 | 0 | 0 | |
| Riistanhoitajat ja metsästäjät | 10 | -1 | 6 | -1 | 4 | 0 | 0 | 0 | 0 | |
| Yhd. maan- ja vihan-nesvilj., puutarhan-hoidon harjoittajat | 0 | 0 | 0 | 0 | 0 | 0 | 0 | 0 | 0 | |



2.3 Koulutus ja osaaminen

2.3.1 Parantaako työvoimakoulutus työllistymismahdollisuuksia?

Vuonna 2013 työvoimakoulutukseen haki Hämeen ELY-keskuksen alueelta 9 793 henkilöä, joista miehiä oli 51 %. Koulutukseen valittiin kuitenkin enemmän naisia kuin miehiä. Myös koulutuksen aloittaneissa ja suorittaneissa yli puolet oli naisia. Työvoimakoulutukseen valittiin 4 906 henkilöä ja koulutuksen aloitti 4 460 henkilöä. Vuonna 2013 koulutuksen suorittaneita Hämeen ELY-keskusalueelta oli 3 360, keskeyttäneitä 558.

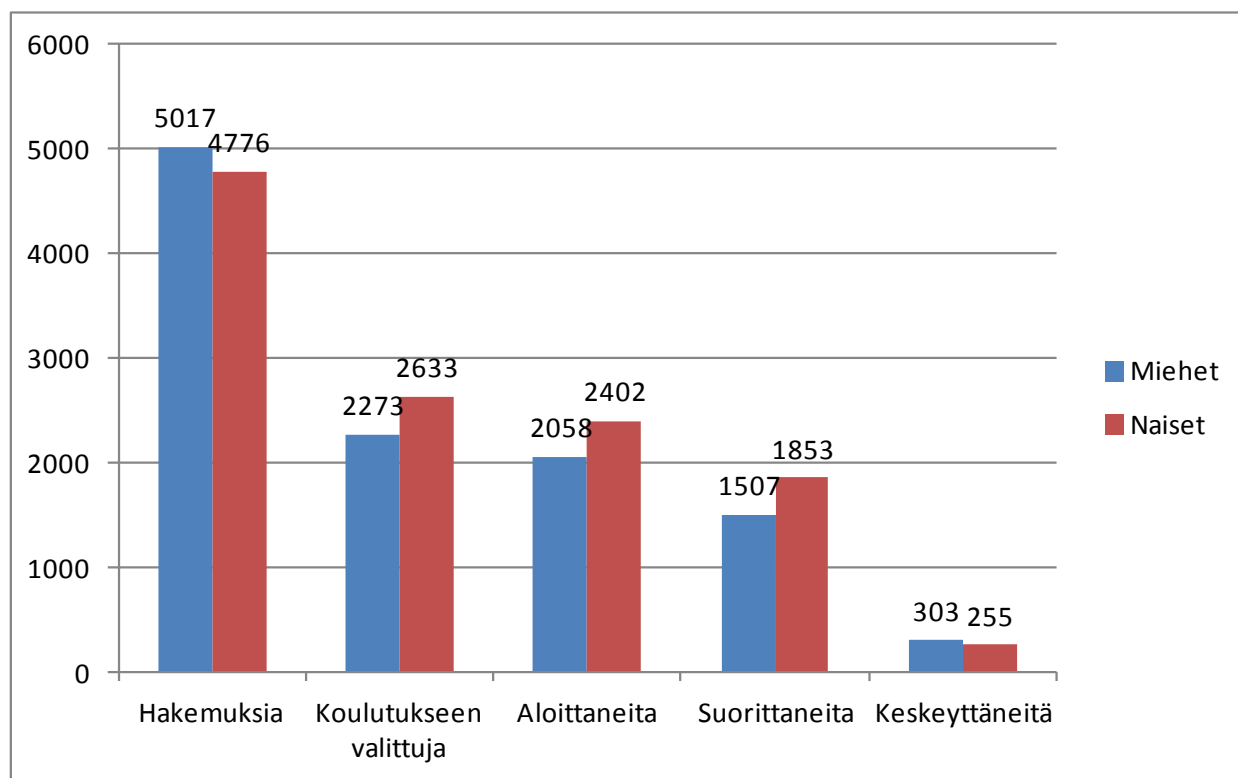
Työvoimakoulutusten kesto vaihteli alle kuukauden koulutuksista yli vuoden kestäviin; keskimääräinen pituus Hämeessä oli 4 kuukautta. Ammattiryhmittäin eniten (940) koulutuksen suorittaneita henkilöitä oli maahanmuuttajakoulutuksessa (muualla luokittele-

matonta työtä). Hallinto- ja toimistotyöhön tai IT-alan työhön liittyvän koulutuksen suoritti 504 henkilöä ja palvelutyöhön liittyvän koulutuksen 390 henkilöä.

Opiskelijoilta myönteistä palautetta työvoimakoulutuksesta

Työ- ja elinkeinoministeriö koordinoi valtakunnallista opiskelijapalauttejärjestelmää OPAL, joka on käytössä kaikissa yli kaksi viikkoa kestävässä työvoimakoulutuksissa. Järjestelmä rakentuu vakiokysymyksistä, joiden vastauksissa opiskelijat arvioivat oppimisympäristöä, koulutuksen toteutusta ja sisältöä, ammattitaidon kehittymistä, työpaikoilla tapahtuvaa oppimista sekä koulutusta yleisesti.

Vuonna 2013 Hämeen ELY-keskuksen alueella päättyi 177 ammatillista ja 76 muuta työvoimakoulutusta, joista annettiin opiskelijapalautetta koulutuksen loppuvaiheessa.



Kuva 19. Työvoimakoulutuksen koulutustapahtumat Hämeessä vuonna 2013

Taulukko 7. Yleisarvio ammatillisen koulutuksen toteutumisesta 2013: Miten arvioit koulutuksen onnistuneen kokonaisuutena?

| Huonosti | Välttävästi | Tyydyttävästi | Hyvin | Erinomaisesti | Yhteensä | Keskiarvo | Hajonta |
|----------|-------------|---------------|--------|---------------|----------|-----------|---------|
| 8 | 35 | 236 | 1000 | 416 | 1695 | 4,1 | 0,7 |
| 0,5 % | 2,1 % | 13,9 % | 59,0 % | 24,5 % | 100,0 % | - | - |

Ammatillisessa koulutuksessa opiskelijoita oli 2 121, ja heistä 79,9 % (1 695) antoi anonymisti palautetta OPAL-järjestelmän kautta. Vastanneista 83,5 %:n mielestä koulutus kokonaisuutena oli onnistunut hyvin tai erinomaisesti. Opiskelijoista 0,5 % arvioi koulutuksen toteutuneen huonosti. Asteikolla 1–5 mitattuna ammatilliset koulutukset saivat kokonaisarvosanakseen hyvän 4,1.

Koulutukseen hakeutumisen syynä 526:lla oli ammatin vaihtaminen, 511:llä ammatin hankkiminen; 474 halusi kehittää ammattitaitoaan ja 184:llä oli jokin muu syy. Koulutuksen alkaessa työttömänä vastaajista oli

82,1 % (1 392 henkilöä), työssä toisen palveluksessa 8,1 % (137), työssä yrittäjänä 3,6 % (61), muussa koulutuksessa 1,2 % (21) ja muussa tilanteessa 5,0 % (84). Kysymykseen tilanteesta työvoimakoulutuksen päättyessä vastaajista 218 kertoi, että tiedossa on pysyvä työpaikka; 291:llä oli määräaikainen työpaikka ja 50:llä harjoittelupaikka; 110 aikoi ryhtyä yrittäjäksi ja 183 aloitti toisen koulutuksen. Koulutuksen jälkeen 808 (47,7 %) ilmoitti olevansa työttömänä ja 35 muussa tilanteessa. Vastanneista 84,4 % (1 387) katsoi, että voi hyödyntää koulutuksessa oppimaansa työelämässä hyvin tai erinomaisesti.

Taulukko 8. Yleisarvio muun koulutuksen toteutumisesta 2013: Miten arvioit koulutuksen onnistuneen kokonaisuutena?

| Huonosti | Välttävästi | Tyydyttävästi | Hyvin | Erinomaisesti | Yhteensä | Keskiarvo | Hajonta |
|----------|-------------|---------------|--------|---------------|----------|-----------|---------|
| 2 | 16 | 90 | 532 | 346 | 986 | 4,2 | 0,7 |
| 0,2 % | 1,6 % | 9,1 % | 54,0 % | 35,1 % | 100,0 % | - | - |

Muussa kuin ammatillisessa koulutuksessa opiskelijoita oli 1 121, ja heistä 88,0 % (986) antoi palautetta. Muista koulutuksista pääosa oli kotouttamiskoulutuksia maahanmuuttajille. Palautteen antajista 603:lla oli äidinkieli muu kuin suomi tai ruotsi. Vastanneista 89,1 %:n mielestä koulutus kokonaisuutena oli onnistunut hyvin tai erinomaisesti. Opiskelijoista 0,2 % eli kaksi ihmistä arvioi koulutuksen toteutuneen huonosti. Asteikolla 1–5 mitattuna koulutukset saivat kokonaisarvosanakseen 4,2.

Koulutukseen hakeutumisen syynä oli yli puolella muu peruste kuin ammatin vaihtaminen, ammatin hankkiminen tai halu kehittää ammattitaitoaan. Koulutuksen alkaessa työttömänä vastaajista oli 86,3 % (851 henkilöä), muussa koulutuksessa 7,2 % (72), toisen palveluksessa 2,0 % (20), työssä yrittäjänä 0,5 % (5), ja muussa tilanteessa 3,9 % (38). Kysymykseen tilanteesta työvoimakoulutuksen päättyessä vastaajista 20 kertoi tiedossa olevan pysyvä työpaikka; 57:llä oli määräaikainen työpaikka ja 70:llä harjoittelupaikka;

24 aikoi ryhtyä yrittäjäksi ja 299 aloitti toisen koulutuksen. Koulutuksen jälkeen 492 (49,9 %) ilmoitti olevansa työttömänä ja 24 muussa tilanteessa.

Työvoimakoulutuksen hyödyt saivat asteikolla 1–5 seuraavat arvosanat:

- Opiskelutaitoni ovat lisääntyneet koulutuksen aikana: 3,9.
- Koulutus on lisännyt haluani opiskella uusia asioita: 4,1.
- Koulutus on lisännyt mahdollisuuksia ammatin löytymiseen: 3,9.
- Koulutuksen tavoitteet ovat toteutuneet kohdallani: 4,0.
- Tietoni suomalaisesta yhteiskunnasta ovat parantuneet koulutuksen aikana (vain maahanmuuttajakoulutus): 4,1.
- Koulutus on helpottanut sopeutumistani suomalaiseen yhteiskuntaan (vain maahanmuuttajakoulutus): 4,1.

Työllistyminen vaikeaa

Työvoimakoulutuksen vuositilaston 2013 valmistilaston mukaan kaksi kuukautta työvoimakoulutuksen suorittamisen jälkeen oman koulutusalan työhön oli sijoittunut 294 henkilöä ja muuhun työhön 58 henkilöä. Koulutuksen suorittaneista 3 339 henkilöstä tieto sijoittumisesta puuttui 2 517 henkilön osalta.

Työvoimakoulutuksen suorittaneiden tilannetta seurataan ELY-keskuksen tulossopimusseurannassa kolme kuukautta työvoimakoulutuksen jälkeen. Vuoden 2013 URA-tilastojen mukaan Hämeessä työvoimakoulutuksen suoritti yhteensä 3 337 henkilöä, joista kolmen kuukauden kuluttua työttömänä oli 1 231. Hämeen ELY-keskuksen tulostavoitteena vuonna 2013 oli, että työttömien osuus kolme kuukautta koulutuksen jälkeen olisi enintään 28 %, Tulostavoitetta ei saavutettu, sillä työttömien osuus oli 30 %.

2.3.2 Nuorten aikuisten osaamisohjelma kouluttaa tutkintoa vailla olevia nuoria

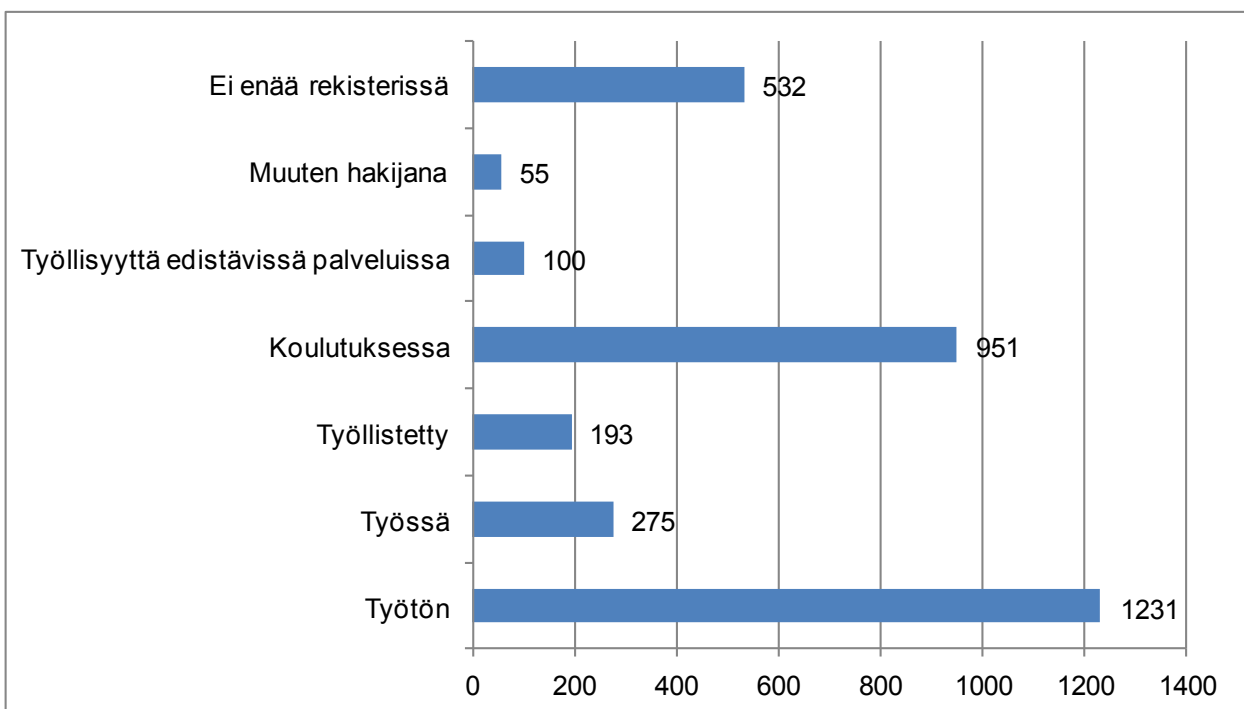
Kanta- ja Päijät-Hämeessä useampi nuori kuin maassa keskimäärin on ilman perusasteen jälkeistä tutkintoa. Vuonna 2012 Kanta-Hämeen nuorista 20–24-vuotiaista ilman tutkintoa oli 1 978 henkilöä

(21,2 % ikäluokista) ja 25-vuotiaista 1 767 henkilöä (19,1 %). Päijät-Hämeessä perusasteen jälkeinen tutkinto puuttui 2 570:ltä 20–24-vuotiaalta (22,4 %) ja 2 078:lta 25–29-vuotiaalta (19,1 %).

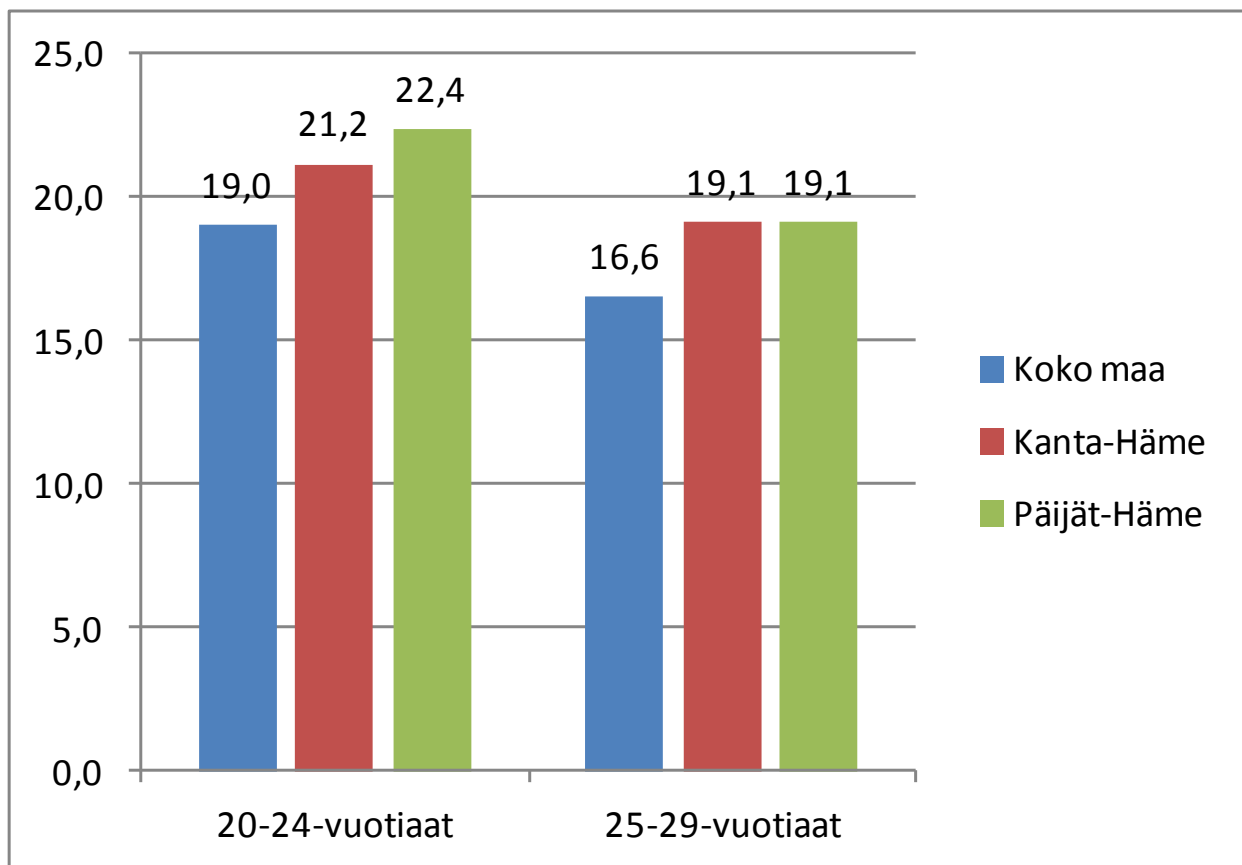
Koska nuoret, joilla ei ole perusasteen jälkeistä tutkintoa, ovat vaarassa syrjäytyä, niin yhdeksi nuorisotakuun keinoksi on kehitetty nuorten aikuisten osaamisohjelma. Nuorten aikuisten osaamisohjelma tarjoaa pelkän peruskoulun varassa oleville 20–29-vuotiaille lisämahdollisuuden hakeutua tutkintoon johtavaan ammatilliseen koulutukseen. Koko maassa heitä on noin 110 000, ja heidän asemansa työmarkkinoilla ja yhteiskunnassa on muita heikompi.

Nuorten aikuisten osaamisohjelmassa 20–29-vuotiaiden, pelkän peruskoulun varassa olevien nuorten on mahdollista suorittaa ammatti- tai erikoisammattitutkinto tai ammatillinen perustutkinto. Ammatti- ja erikoisammattitutkinnot toteutetaan näyttötutkintoina. Näyttötutkintoihin valmistavaa koulutusta järjestetään oppilaitoksissa ja oppisopimuskoulutuksena. Tietyt koulutuksenjärjestäjät ovat saaneet valtiolta erillisrahoitusta nuorten aikuisten koulutuksen järjestämiseen. Yhteensä ohjelmalla tavoitellaan 36 000 aloittajaa vuosina 2013–2016.

Ohjelmassa lisätään nuorten aikuisten opintoihin hakeutumista ja opintojen suorittamista edesauttavaa neuvontaa ja ohjausta.



Kuva 20. Työvoimakoulutuksen Hämeessä 2013 suorittaneiden tilanne 3 kuukauden kuluttua



Kuva 21. Nuoret ilman perusasteen jälkeistä tutkintoa (% ikäluokista) vuonna 2012

Hämeessä monipuolista koulutustarjontaa nuorille aikuisille

Kanta-Hämeessä koulutusta osana nuorten aikuisten osaamisohjelmaa järjestävät Faktia Koulutus Oy, Koulutuskuntayhtymä Tavastia ja Kiipulasäätiö, Päijät-Hämeessä Lahden Diakoniasäätiö ja Päijät-Hämeen koulutus konserni. Vuodeksi 2014 Kanta-Hämeeseen on myönnetty 138 aloituspaikkaa ja Päijät-Hämeeseen 95 aloituspaikkaa.

Faktia Koulutus tarjoaa nuorten aikuisten osaamisohjelmassa seuraavanlaista koulutusta: CAD ja 3D, nostoala, kotipalvelu ja puhtaanapito, ravintola- ja suurtalousala, liiketalous ja kauppa, rakentaminen, sosiaali- ja terveysala sekä valmentava koulutus ja urasuunnittelu.

Ammattiopisto Tavastiassa koulutusvaihtoehtoja syksyllä 2014 ovat osatutkinnot autoalan, logistiikan, pintakäsittelyalan sekä sosiaali- ja terveysalan perustutkinnosta, logistiikan perustutkinto (pt) – autonkuljettaja, koulunkäynnin ja aamu- ja iltapäivätoiminnan ohjauksen ammattitutkinto (at), välinehuoltajan at, hotelli-, ravintola- ja cateringalan pt – kokki, myynnin at ja valinnainen osa merkonomien tutkinnosta (asiakaspalvelu, kaupan palvelu ja myynti), hitsaajan at, ko-

neistajan at, levytekniikan at, teollisen pintakäsittelijän at ja kiinteistöhoitajan ammattitutkinto.

Kiipulan ammattiopistossa nuorten aikuisten osaamisohjelmassa tarjotaan syksyllä 2014 seuraavia koulutusvaihtoehtoja: Liiketalouden pt, tieto- ja viestintätekniikan pt – datanomi, logistiikan pt – varastonhoitaja, kiinteistöpalvelujen pt, autoalan pt, puutarhatalouden pt, metsäalan pt, sosiaali- ja terveysalan pt, hotelli-, ravintola- ja catering alan pt, kotityö- ja puhdistuspalvelujen pt, käsi- ja taideteollisuusalan pt, tieto- ja tietoliikennetekniikan pt, ICT-asentaja, tietokoneasentajan at, myynnin at, hierojan at, sihteerin at ja sosiaali- ja terveysalan pt – osatutkinto, tämä yhteistyössä Ammattiopisto Tavastian kanssa.

Lahden Diakoniasäätiö kohdentaa saamansa 13 opiskelijapaikkaa humanistiselle ja kasvatusalalle sekä sosiaali- ja terveysalalle. Lahden diakonian instituutilla on myös hakevaa ja nuoria tukevaa toimintaa.

Koulutuskeskus Salpauksessa koulutusvaihtoehtoina on tarjolla koulutusta seuraaviin ammatteihin: tarjoilija, datanomi, putkiasentaja, kiinteistöhoitaja, varastonhoitaja, yhdistelmäajoneuvonkuljettaja sekä osia sosiaali- ja terveysalan perustutkintoon. Oppilaitoksessa on mahdollisuus saada ohjausta urasuunnitteluun, opiskeluvaihtojen tekemiseen ja oman opiskelu- ja työllistymispolun käynnistämiseen.



2.3.3 Koulutusala vaikuttaa ammattikorkeakoulusta valmistuneiden sijoittumiseen

Ammattikorkeakoulujen tehtävänä on antaa työelämän ja sen kehittämisen vaatimuksiin perustuvaa korkeakouluopetusta, joka tähtää ammatillisiin asian-tuntijatehtäviin.

Ammattikorkeakouluista valmistuneiden sijoittumista koskevat tilastot löytyvät opetushallinnon tilastopalvelusta, Vipusesta. Vipusen sisällöstä vastaavat yhdessä opetus- ja kulttuuriministeriö ja Opetushallitus, teknisestä toteutuksesta vastaa CSC – Tieteen tietotekniikan keskus Oy. Tilastot perustuvat Tilastokeskuksen, opetus- ja kulttuuriministeriön ja Opetushallituksen keräämiin tietoihin ja rekistereihin. Vipusen tilastot sisältävät vain opetus- ja kulttuuriministeriön hallinnonalan ammattikorkeakoulujen (24 kpl) tiedot.

Tässä artikkelissa tarkastellaan tilastovuotta 2012 edeltävänä vuonna tutkinnon suorittaneiden sijoittumista vuoden jälkeen tutkinnon suorittamisesta.

Sosiaali-, terveys- ja liikunta-alalta työllistytään hyvin

Opetushallinnon tilastojen mukaan 22 463:sta vuonna 2011 ammattikorkeakoulusta valmistuneesta vuoden kuluttua päätoimisia työllisiä oli 78 % ja työttömiä 6 %. Hämeen ammattikorkeakoulusta valmistuneista (1 037 henkeä) päätoimisia työllisiä oli 79 %, työllisiä opiskelijoita 7 %, päätoimisia opiskelijoita 3 %, työttömiä 7 % (74 henkeä), maasta muuttaneita 1 % ja muita tai tuntemattomia 3 %. Lahden ammattikorkeakoulusta valmistuneista (900 henkeä) päätoimisia työllisiä oli 76 %, työllisiä opiskelijoita 7 %, päätoimisia opiskelijoita 4 %, työttömiä 7 % (65 henkeä), maasta muuttaneita 3 % ja muita tai tuntemattomia 2 %.

Hämeen ammattikorkeakoulusta valmistuneesta 74 työttömästä 19:llä koulutus oli tekniikan tai liikenteen alalta, 18:lla luonnonvara- ja ympäristöalalta. Suhteellisesti korkeimmat työttömyysprosentit olivat kuitenkin matkailu-, ravitsemis- ja talousalalla (22 %) ja luonnontieteiden alalla (15 %); matalimmat työttömyysprosentit olivat sosiaali-, terveys- ja liikunta-alalla (2 %).

Myös Lahden ammattikorkeakoulussa oli matalin työttömyysprosentti sosiaali-, terveys- ja liikunta-alalta valmistuneilla (2 %). Suhteellisesti eniten (12 %) työttömänä oli kulttuurialalta valmistuneita.

Yrittäjäksi HAMKissa luonnonvara-alalta ja LAMKissa kulttuurialalta

Vuonna 2011 ammattikorkeakoulusta valmistuneista vuoden tutkinnon suorittamisen jälkeen toimi yrittäjänä 575 henkilöä. Koulutusaloittain yrittäjien osuus oli suurin luonnonvara- ja ympäristöalalla, jossa palkansaajia oli 87 % (440 henkeä) ja yrittäjiä 13 % (68). Kaikilla valmistuneilla suhde oli 97 % palkansaajia ja 3 % yrittäjiä. Yrittäjien osuus oli keskimääräistä korkeampi (8 %) myös kulttuurialalla.

Kaikista ammattikorkeakouluista valmistuneiden keskuudessa yrittäjien osuus oli korkein (5 %) Hämeen ammattikorkeakoulussa ja Lahden ammattikorkeakoulussa. Hämeen ammattikorkeakoulussa tutkinnon suorittaneista 41 yrittäjästä 24 oli luonnonvara- ja ympäristöalalta, jossa yrittäjiä oli 19 % ja palkansaajia 81 % vuotta aiemmin valmistuneista. Lahden ammattikorkeakoulusta yrittäjiksi päätyneitä oli 40, joista puolet kulttuurialalta. Kulttuurialalta valmistuneista 15 % toimi yrittäjinä ja 85 % palkansaajina.

Valmistuneista reilu kolmasosa jää Kanta-Hämeeseen, puolet Päijät-Hämeeseen

Opetushallinnon tilastojen mukaan ammattikorkeakoulututkinnon suoritti vuonna 2011 Kanta-Hämeessä 894 ja Päijät-Hämeessä 994 henkilöä. Päijät-Hämeessä 94 valmistui HAAGA-HELIA ammattikorkeakoulusta Vierumäeltä ja 900 Lahden ammattikorkeakoulusta Lahdesta.

Kanta-Hämeessä Hämeen ammattikorkeakoulussa tutkinnon suorittaneista asui vuoden kuluttua Kanta-Hämeessä 37 % (334 henkeä), Uudellamaalla 21 % (184) ja Pirkanmaalla 19 % (167). HAAGA-HELIASTA Päijät-Hämeessä valmistuneista asui vuoden 2012 lopussa 22 % (21 henkeä) Päijät-Hämeessä, 26 % (34) Uudellamaalla ja Keski-Suomessa 10 % (9). Lahden ammattikorkeakoulusta valmistuneista 53 % (475) oli asettunut asumaan Päijät-Hämeeseen, 23 % Uudellemaalle (207) ja 5 % (43) Pirkanmaalle.

Kaikista ammattikorkeakoulusta vuonna 2011 valmistuneista Kanta-Hämeessä asui vuoden valmistumisensa jälkeen 3 % (632) ja Päijät-Hämeessä 4 % (810), mikä vastaa näiden maakuntien väestöosuutta. Uusimaa oli asuinalueena vuoden 2012 lopussa 7 104:llä vuonna 2011 ammattikorkeakoulusta valmistuneella eli Uudellemaalle päätyi lähes joka kolmas ammattikorkeakoulusta valmistunut.

2.3.4 Luonnonvara- ja ympäristöalan koulutusmahdollisuudet Hämeessä

Ammatillisessa koulutuksessa kattava tarjonta

Luonnonvara- ja ympäristöalalla toimitaan maa- ja metsätaloudessa sekä muiden luonnonläheisten elinkeinojen parissa. Luonnonvara- ja ympäristöalalla on viisi ammatillista perustutkintoa, joissa on yhteensä 13 koulutusohjelmaa. Kaikkia perustutkintoja voi opiskella Hämeen toisen asteen ammatillisissa oppilaitoksissa, joissa tarjolla on myös ammatti- ja erikoisammattitutkintojen suoritusmahdollisuuksia.

Maatilatalous: Maatalousalan perustutkinto tarjotaan muun muassa valmiuksia maatalo- ja maaseutuyrittämiseen ja maatalouslomittajan työhön. Koulutusta maaseutuyrittäjäksi on tarjolla Tammelan Mustialassa Hämeen ammatti-instituutissa. Maatilatalouden ammattitutkinnoista Hämeen ammatti-instituutissa voi suorittaa mehiläistarhaajan ammattitutkinnon. Koulutuskeskus Salpauksessa Asikkalassa voi suorittaa eläintenhoitajan ammattitutkinnon sekä tuotantoeläinten hoidon ja hyvinvoinnin ammattitutkinnon.

Hevostalous: Hevostalouden koulutusohjelmasta valmistuu hevostenhoitajaksi tai ratsastuksenohjajaksi. Kanta-Hämeessä hevostalouden perustutkinnon voi suorittaa Ypäjän Hevosopistossa ja Päijät-Hämeessä Koulutuskeskus Salpauksessa Lahden Jokimaalla. Ypäjän hevოსopistossa tarjolla olevia ammattitutkintoja ovat hevostenvalmentajan ammattitutkinto (suuntautumisvaihtoehtoina hevoshieronta, ratsuttaja, ravivalmennus, valjasseppä), ratsastuksenopettajan ammattitutkinto sekä kengityssepän ammattitutkinto. Tässä oppilaitoksessa voi suorittaa myös ratsastuksenopettajan erikoisammattitutkinnon ja tallimestarin erikoisammattitutkinnon. Koulutuskeskus Salpauksessa tarjolla on hevostenvalmentajan ammattitutkinto (hevoshieroja ja ravivalmentaja).

Puutarhatalous: Hämeen ammatti-instituutissa Hattulan Lepaalla koulutetaan puutarhureita. Viheralan koulutuksen saanut puutarhuri työskentelee pihojen, puistojen, liikunta- ja leikkipaikkojen rakentajana ja niiden hoitotöissä. Puutarhatuotannon koulutusohjelman suorittanut puutarhuri kasvattaa vihanneksia, marjoja ja hedelmiä kasvihuoneessa ja avomaalla. Kiipulan ammattiopistossa Turengissa puutarhuriksi opiskelevalla on tarjolla kolme koulutusohjelmaa: puutarhatuotannon koulutusohjelma, viheralan koulutusohjelma sekä kukka- ja puutarhakaupan koulutusohjelma. Kiipulan ammattiopistossa voi suorittaa vihersisustajan ammattitutkinnon, Hämeen ammatti-

instituutissa Lepaalla golfkentänhoitajan ammattitutkinnon ja erikoisammattitutkinnon sekä viinintuotannon ammattitutkinnon.

Kalatalous: Koulutuskeskus Salpauksen Asikkalan toimipisteessä koulutetaan kalastuksenohjaajia. Kalastuksenohjaaja työskentelee kalastusmatkailuyrityksen opastus- ja asiakaspalvelutehtävissä. Koulutuskeskus Salpauksessa voi suorittaa myös kalastusoppaan ammattitutkinnon.

Metsätalous: Hämeen ammatti-instituutissa Hämeenlinnan Evolla koulutetaan metsureita - metsäpalvelujen tuottajia, jotka ovat puunkorjuun ja metsien hoidon ammattilaisia. Evolla voi suorittaa myös metsämestarin erikoisammattitutkinnon.

Luonto- ja ympäristöala: Luonto- ja ympäristöalan perustutkinnon voi suorittaa Koulutuskeskus Salpauksen Asikkalan toimipisteessä, jossa tarjolla on kaksi osaamisalaa: luonto-ohjaaja ja ympäristönhoitaja. Luonto-ohjaaja toimii erilaisissa luontoon liittyvissä käytännön ohjaustehtävissä pääasiassa matkailu-, vapaa-aika- ja hyvinvointipalvelujen alalla. Ympäristönhoitaja kunnostaa ja hoitaa rakennettua ympäristöä ja luontoa. Erä- ja luonto-oppaan ammattitutkintoon valmistavaa koulutusta annetaan Eerikkälän Urheiluopistossa Tammelassa.

Luonnonvara-alalle valmentavaa koulutusta järjestetään Turengissa Kiiipulan ammattiopistossa, joka on ammatillinen erityisoppilaitos. Koulutus on tarkoi-

tettu opinnoissaan tai arkielämässään erityistä tukea tarvitseville nuorille tai nuorille aikuisille, joilla ammatin ja jatkokoulutuspaikan valinta on vielä avoin. Opinnot valmentavat erityisesti luonnonvara-alan perustutkintoa ja luonnonvara-alan työtehtäviä varten.

Luonnonvara-alalla monipuoliset koulutusmahdollisuudet Hämeen ammattikorkeakoulussa

Luonnonvara-alan ammattikorkeakoulututkinnon tutkintonimikkeitä ovat agrologi (AMK), metsätalousinsinööri (AMK), hortonomi (AMK) ja ympäristösuunnittelija (AMK).

Hämeen ammattikorkeakoulussa Tammelassa voi opiskella agrologiksi hevostaloudessa ja maatilataloudessa. HAMK kouluttaa metsätalousinsinöörejä Hämeenlinnassa Evolla. Hortonomin tutkinnon maise-
masuunnittelussa ja puutarhataloudessa voi suorittaa Hattulassa Lepaalla. Ympäristösuunnittelijaksi valmistuu HAMKin kestävä kehityksen koulutusohjelmasta, joka järjestetään Forssassa.

Hämeen ammattikorkeakoulussa voi suorittaa ylemmän ammattikorkeakoulututkinnon biotalouden liiketoiminnan kehittämisen koulutuksessa. Siihen voivat hakea mm. henkilöt, joiden tutkintonimike on agrologi (AMK), hortonomi (AMK), metsätalousinsinööri (AMK) tai ympäristösuunnittelija (AMK).





Henkilöstö- ja täydennyskoulutus pitää yllä ammattitaitoa

Ammatilliset oppilaitokset ja ammattikorkeakoulut järjestävät henkilöstökoulutusta tilauskoulutuksena sekä lyhytkestoista ammatillista täydennyskoulutusta. Lukuvuonna 2014–2015 luonnonvara-alalla on Hämeessä tarjolla muun muassa seuraavanlaisia koulutuksia:

Koulutuskeskus Salpauksessa järjestetään kengityksen koulutusohjelma, trimmauskoulutus, viljelijän koulutusohjelma sukupolvenvaihdosta varten sekä eläinkuljettajakoulutus – pieneläimet.

HAMKin biotalouden KT-keskus tarjoaa luonnonvara-alaa ja maaseutua kehittävää täydennyskoulutusta yhteistyössä HAMKin luonnonvara-alan yksiköiden ja Hämeen ammatti-instituutin kanssa. Kursseja

ovat mm. Biotalousbisnestä III, Tukkien sahausta vannesahalla -koulutus, Vihervalvojan koulutus 2014, Viheralan työnjohtokoulutus 2014, Viheralan työnjohtokoulutus 2014 – kasvihuoneviljelijöiden opintopolku.

Hämeen ammattikorkeakoulussa järjestetään myös avoimia opintoja, joihin voivat osallistua kaikki opiskelemisesta kiinnostuneet pohjakoulutuksesta riippumatta. Metsätaloudessa on Evolla tarjolla seuraavia opintopaketteja: dendrologia, metsän kasvattaminen ja uudistaminen, metsäyrittäminen, puiden kasvupaikat ja puunhankinta. Maatilatalouden avointa ammattikorkeakoulutusta järjestetään Mustialassa, jossa tarjolla on koulutusta luonnonmukaisesta kasvituotannosta ja oluen valmistamisesta.

3. Hämeen alueelliset kehitysnäkymät syksyllä 2014

Hämeen ELY-keskuksen alueella asui vuoden 2014 kesäkuun lopussa 378 060 henkilöä. Alkuvuoden aikana kasvua oli 155 henkilöä. Vuonna 2012 Hämeen ELY-keskuksen alueella oli 24 493 yritysten toimipaikkaa, joissa työskenteli 92 092 henkilöä. Vuoden 2014 kesäkuun lopussa työttömien työnhakijoiden osuus työvoimasta oli 13,5 % ja työttömiä työnhakijoita oli 24 106.

3.1 Alueen vahvuudet ja tulevaisuuden haasteet

Hämeen maakuntien logistinen sijainti ja hyvät yhteydet pääkaupunkiseudulle ovat alueen keskeisiä vahvuuksia. Riihimäen ja Hämeenlinnan seutujen vahvuutena on lisäksi monipuolinen elinkeinorakenne. Vahvat ja osaavat oppilaitokset sekä niiden kasvava aktiivisuus yritysyhteistyössä ovat kummankin maakunnan kehityksen kulmakiviä. Päijät-Hämeen vahvuutena on poikkeuksellisen suuri vientitoimintaa harjoittavien pk-yritysten määrä. Kasvu- ja kansainvälisiä suuryrityksiä sekä tutkimustoimintaa harjoittavia yksiköitä on koko Hämeen ELY-keskuksen alueella kuitenkin suhteellisen vähän.

Perinteisen teollisuuden rakennemuutos jatkuu edelleen erityisesti Päijät-Hämeessä. Vahvasta teollisuusalueesta kaupan ja palvelualan yritystoiminnan alueeksi siirtyminen on edellytys alueen elinvoimaisuudelle. Alueen kaikissa seutukunnissa uskotaankin muun muassa hyvinvointisektorin tulevaan kasvuun. Alan yrityksillä arvioidaan olevan osaamista, joka mahdollistaa hyvinvointialan palvelukentän uudistamisen. Hyvinvointitoimialalla innovaatioiden ja uuden teknologian tehokas hyödyntäminen avaavat lisäksi uusia mahdollisuuksia. Potentiaalisia kehittämiskohteita olisi löydettävissä esimerkiksi palveluasumisen,

kuntoutuksen, ennaltaehkäisevän toiminnan ja työhyvinvoinnin alueella. Hämeessä on myös monipuoliset mahdollisuudet tapahtuma-, liikunta- ja luontomatkailuun, jotka ovat toistaiseksi jääneet osin hyödyntämättä.

Maankäytön, liikenteen ja elinkeinon tarkastelu yhtä kuntaa laajemmalla alueella mahdollistaa seudullisen kehittämispotentiaalin tehokkaan hyödyntämisen. Helsinki, Hämeenlinna ja Tampere muodostavat Hämeeseen merkittävän kasvukäytävän, HHT-akselin, jossa tavoitteena on niin kasvun varmistaminen ja suuntaaminen kuin elinvoiman lisääminenkin. Ajantasaisilla ja laadukkailla maakuntakaavoilla voidaan esittää alueiden käytön ja yhdyskuntarakenteen periaatteet sekä osoittaa maakunnan kehittämisen kannalta tarpeellisia alueita. Haasteena on riittävä yleiskaavoitus, jolla mahdollistetaan muun muassa hankkeiden nopea toteuttaminen.

Suunnitteilla olevat monet rakennushankkeet tukevat erityisesti rakennusalan yritystoimintaa ja työllisyyttä alueelle, mutta luovat samalla edellytyksiä yrittäjyydelle ja alueen väestökasvulle. Lahdessa on mahdollisuus laajaan täydennysrakentamiseen muun muassa Hennalassa, Ranta-Kartanossa ja asemanseudulla, Hämeenlinnassa puolestaan Engelinranta-projekti, Visamäen korkeakoulukampuksen laajennushanke, keskustavisio ja muut merkittävät hankkeet luovat uutta potentiaalia rakentamiselle ja yritystoiminnalle.

Forssan seudulla merkittävä seudullinen potentiaali nähdään neljän kunnan (Forssa, Humppila, Jokioinen, Tammela) yhdessä toteuttaman kuntarakeneselvityksen esiin nostamissa mahdollisuuksissa. Pitkän aikavälin mahdollisuus nähdään muun muassa Jokioisiin sijoittuvan uuden luonnonvarakeskuksen ympärille rakentuvassa osaamiskeskityksessä.

Taulukko 9. Hämeen alueelliset kehitysnäkymät

| Hämeen ELY-keskus | Tilanne nyt verrattuna vuoden takaiseen | Tilanne 6 kk:n kuluttua verrattuna nykyhetkeen | Tilanne 12 kk:n kuluttua verrattuna nykyhetkeen |
|--|---|--|---|
| Elinkeinoelämä ja yritystoiminta | 0 | - | - |
| Työttömyyden määrä ja rakenne | - | - | - |
| Arviointiasteikko: (++) paljon parempi, (+) parempi, (0) ennallaan, (-) heikompi, (--) paljon heikompi | | | |



3.2 Elinkeinoelämän tilanne ja näkymät

Elinkeinoelämän ja yritystoiminnan näkymien ennakoidaan Kanta-Hämeen alueella sekä puolen vuoden että vuoden tähtäyksellä pysyvän jokseenkin ennallaan, sen sijaan Päijät-Hämeen alueella näkymien arvioidaan jatkuvan edelleen negatiivisina. Näin ollen koko Hämeen ELY-keskusalueella tarkastellen elinkeinoelämän näkymät olisivat lähimmän vuoden aikana pääosin negatiivissävytteiset. Hämeen maakuntien yritystoimintaa leimaa edelleen selkeä varovaisuus, mikä esimerkiksi Hämeenlinnan seudulla näkyy siten, että asiakkaiden päätöksenteko, osittain myös eräntyvien laskujen maksaminen, on hidastunut. Lahden seudulla toteutettujen yrityshaastattelujen perusteella voidaan arvioida, että yritysten alkuvuoden tilauskannan vahva kasvu on nyttemmin tasoittunut. Yritysten kasvunäkymät ovat kuitenkin varsin epäyhtenäisiä: toisaalta näkymät ovat heikkenemässä, toisaalta erityisesti muutamien suurempien kansainvälisten metallituote- ja koneenrakennusalan yritysten tilausten kasvu näyttäisi jatkuvan vahvana.

Maaseutualueiden tilanteeseen vaikuttaa olennaisesti keskustaupunkien taloudellinen kehitys. Kaupunkien läheisellä maaseudulla tilanne on kohtuul-

linen ja vastaa pääpiirteissään seutukuntien yleistä kehitystä. Maatalouden tuottajahintojen maailmanmarkkinahintojen alentumisen, uuden ohjelmakauden tukijärjestelmien keskeneräisyyden ja Ukrainan kriisin elintarviketaloudelle aiheuttaman epävarmuuden johdosta maatalouden investointisuunnitelmissa on havaittavissa tällä hetkellä varovaisuutta vuoden 2013 vilkkaan ajanjakson jälkeen. Metsätaloudessa näkymät ovat kohtuullisen hyvät ja vakaat, joskin bioenergian käyttö on laskussa eri energiamuotojen hintamuutosten vuoksi.

Päijät-Hämeäisten yritysten Venäjän-kauppaan liittyneet vientipanostukset ovat olleet viime aikoina kasvussa, mutta kasvuodotuksia joudutaan kiristyneen kansainvälisen tilanteen vuoksi tarkistamaan. Tällä hetkellä negatiiviset vaikutukset näkyvät jo kone- ja laiteollisuudessa ja elintarviketeollisuudessa ja matkailussa. Yhteistyötä on kuitenkin mahdollisuuksien mukaan tarkoitus jatkaa Venäjä-hankeissa pääosin entiseen tapaan. Mekatronikka-alan yritysten odotukset ovat positiiviset, ja näköpiirissä arvioidaan olevan maltillista kasvua. Myös valtakunnalliset telakka-alan järjestelyt vaikuttavat Päijät-Hämeessä positiivisesti alueen kalusteteollisuuteen, etenkin Nastolassa. Kalustealan tilauskanta on muutenkin selkeästi viime vuotta parempi. Linja-autonkorien valmistus näyttää

näillä näkymin jatkuvan Lahden seudulla suurella vo-lyymillä myös tulevaisuudessa, osittain uudistuneella rakenteella. Alalle on syntynyt myös uutta palveluliike-toimintaa. Tuotannollisten yritysten investoinnit palveluliiketoiminnan kehittämiseen jatkuvat.

Hämeenlinnan seudulla kone- ja metalliteollisuuden lyhyen ajan näkymät ovat yleisesti ottaen varovaisen myönteiset. Rautaruukin ja SSAB:n yhdistyminen luo toimialalle Hämeenlinnan seudulla positiivista odotusta, toisaalta sotilasajoneuvoteollisuudessa on ollut jonkin verran vaikeuksia. Tietotekniikka-alan näkymät ovat hyvät ja tilauskanta on vahva, myös eräiden kansainvälisten tuotannollisten yritysten sijoittumisneuvottelut antavat aihetta positiivisiin odotuksiin.



Rakentaminen jatkuu melko vilkkaana muun muassa Lahden seudulla, suunnitteilla on myös useita merkittäviä rakennushankkeita. Puurakentamisen määrä on kasvussa erityisesti Lahden kaupungin alueella. Heinolaan on asettunut uusia puurakentamisen yrityksiä, jotka ovat verkottuneet muun teollisuuden kanssa. Yritykset rakentavat muun muassa pohjoismaiden suurinta puukerrostaloa Vantaalle. Hämeenlinnan seudulla uudisrakentamisprojektien aloittamisessa ollaan tällä hetkellä varovaisia. Sovittujen ja toteutuksessa olevien uudisrakennuskohteiden arvioidaan kantavan taantumavaiheen yli. Korjaus- ja saneeraus-rakentaminen on seudulla kohtuullisen vilkasta. Pienillä rakennusalan yrityksillä rahoituksen saaminen on haastavaa, mutta suurempiin hankkeisiin rahoitusta on ollut hyvin tarjolla. Forssan seudulle suunnitellut tuulivoimahankkeet ovat edenneet kaavoitusvaiheeseen.

Kaupan alan kasvunäkymät eivät lyhyellä aikavälillä ole erityisen valoisat, joskaan ala ei ole kovin suhdanneherkkä. Päivittäistavarakaupan myynti seuran-

Riihimäen seudulla vallitsee kohtalaisen toiveikas tunnelma maailmantalouden epävarmuudesta huolimatta. Epävakaalla tilanteella on kuitenkin vaikutuksensa kaikkiin kansainvälistä kauppaa käyviin yrityksiin. Metallialalla uskotaan kuitenkin edelleen olevan kasvupotentiaalia. Myönteisenä tekijänä nähdään osaltaan myös toimiva yrityspalveluverkosto, joka helpottaa yritysten sijoittumista alueelle. Forssan seudulla yritystoiminta ei ole toipunut merkittävästi takavuosien merkittävistä rakennemuutoksista, mutta kokonaisuutena seudun yritystoiminnassa ei oleteta lähitulevaisuudessa tapahtuvan merkittäviä muutoksia.

nee valtakunnallista kehitystä ja pysyy suhteellisen vakaana tai laskee hieman kuluttajien valitessa aiempaa edullisempia tuotteita. Toimialalla on kuitenkin edelleen menossa investointeja, ja tulevaisuuteen luotetaan. Työvoiman kysyntä on kuitenkin tällä hetkellä vaatimatonta. Erikoiskaupan uskotaan esimerkiksi Hämeenlinnan seudulla pysyvän vuoden 2014 jälkimmäisellä puoliskolla jokseenkin nykyisellä tasolla. Isot kauppaketjut ovat vielä toistaiseksi työllistäneet kohtalaisen hyvin nuoria. Osuuskauppa Hämeenmaa ja Kesko ovat tukeneet nuorten työllistymistä ja palkanneet nuoria tarjolla olleisiin kesä- ja kausityötehtäviin.

Sosiaali- ja terveysalat menestyvät toistaiseksi kohtuullisesti, mutta myös näillä sektoreilla on näkyvissä rakenteiden uudistaminen ja toimintojen sopeuttaminen yleiseen taloudelliseen tilanteeseen. Vähemmällä työntekijämäärällä tulee päästä parempaan tulokseen monella eri toimialoilla. Mm. Heinolassa entisen Reumasäätiön sairaalan tiloihin keskittyy hoiva- ja hyvinvointialan yrityksiä.

Potentiaalisina kasvualoina Päijät-Hämeessä ovat pysyneet mekaaninen puu sekä kone- ja metalliteollisuus, ja niiden kasvumahdollisuuksiin uskotaan edelleen. Maakunnan uusia kehittyviä toimialoja ovat ympäristöosaaminen, teollinen muotoilu ja monialainen käytännönläheinen innovaatiotoiminta. Heinolan seudulla on edelleen potentiaalia puurakentamisen ja -osaamisen ohella erityisesti monipuolisissa vapaa-ajan palveluissa. Hämeenlinnan seudun keskeisiä kasvualoja ovat metalli, logistiikka ja luovat alat. Riihimäen seudulla erityisesti metallialalla toimii useita pienehköjä, mutta kasvupotentiaalia omaavia yrityksiä. Forssan seudun kärkitoimialoihin luetaan mm. hyvinvointi, energia ja ympäristö, vihreä logistiikka ja teknologia.

Lahden seudulla on käynnissä tai suunnitteilla useita uudisrakennus- ja saneerauskohteita. Suunnitteilla on muun muassa seitsemän puukerrostalon rakentaminen, joista ensimmäisten rakentaminen alkaa Lahdessa mahdollisesti jo keväällä 2015. Lahden eteläisen kehätien (vt 12) tiesuunnittelu on käynnistynyt. Uusi tielinja vapauttaa aikanaan vanhan tielinjauksen alueita asumisen ja elinkeinoelämän käyttöön. Viljaklusteritoimialalla on tehty suuria investointeja vähittäiskaupan haasteista huolimatta, mitä voidaan pitää merkinä alueen vetovoimaisuudesta.

Heinolan seudulla on menossa rakennemuutoshankkeiden viimeinen toteuttamisvuosi. Hanketoiminnan volyymi tulee todennäköisesti merkittävästi laskemaan uudella ohjelmakaudella. Hennalan varuskunnan lakkautuksen takia Lahden kaupunkiseudun kehittämiseen varattu valtion rakennemuutosrahoitus vauhdittanee osaltaan alueelle suunniteltuja rakennusinvestointeja ja vetovoimatekijöiden vahvistamista.

Hämeenlinnan seudulla merkittävimpiä investointihankkeita ovat Etelärannan rakennushanke, Kantolan tapahtumapuisto ja Goodmanin kauppakeskus, joka valmistuu lokakuussa 2014. Moreenin yrityspuiston kehittämiseen panostetaan vuodesta 2015 eteenpäin.

Riihimäen seudulla Valion laajennus on merkittävin meneillään oleva investointi. Riihimäen tehtaan tuotanto suuntautuu kotimaahan, ja vientisuuntana on Ruotsi. Vaikka Valio on yksi pahimmin Venäjän vastapakotteista kärsivistä yrityksistä, vaikutukset eivät tunnu Riihimäellä. Pakotteilla ei myöskään arvioida olevan vaikutusta Herajoen uuden tehtaan rakentamissuunnitelmiin. Suunnitteilla oleva Riihimäen kolmioraide on tavaraliikenteen välityskyvyn kannalta tärkeä hanke.

Forssan seudun yritysten investointirahoituksen kysyntä on ollut suhteellisen vähäistä rahoitustarpeen kohdistuessa pääosin käyttömenoihin.



3.3 Työvoiman kysynnän näkymät

Päijät-Hämeessä yritysten rekrytoinnit ovat heikon taloustilanteen vuoksi tällä hetkellä vähäisiä. Työsuhteet ovat lisäksi usein määräaikaisia tai osa-aikaisia. Lähitulevaisuudessa työllisten määrä vähenee edelleen. Työvoiman kysyntä tulee vähenemään erityisesti teollisuuden ja kaupan aloilla; kysyntä keskittyy sosiaali-, terveys- ja opetusalan osaajiin. Ammatillinen ja alueellinen liikkuvuus tulevat korostumaan nykyistä enemmän, kun etsitään uusia työmahdollisuuksia. Oppisopimuskoulutus on suuri mahdollisuus, mutta toistaiseksi vähän käytetty keino.

Hämeenlinnan seudulla työllistäviä aloja ovat sosiaali- ja terveysala, metalliteollisuus ja siihen liittyvät alihankintatoiminnot sekä logistiikka. Näille aloilla on rekrytoitu tasaisesti työntekijöitä, joskaan kovin merkittävistä määristä ei ole ollut kysymys. Suuria massarekrytointeja ei ole näköpiirissä. Osaavan työvoiman saatavuuden vaikeus haittaa hieman työmarkkinoille sijoittumista. Kuljetusalan lainsäädännön muutos realisoituu syyskuussa, jonka jälkeen asian vaikutus alan työttömyyslukuihin on tarkemmin nähtävissä. Amat-

tipätevyyskoulutusta on kuitenkin tarjolla paitsi työvoimakoulutuksena myös muita koulutusmahdollisuuksia hyödyntäen.

Riihimäen seudulla työllistymismahdollisuuksia on erityisesti sosiaali- ja terveysalalla, rekrytointeja on jonkin verran myös teollisuudessa ja logistiikka-alalla. Edellä mainitut alat käyttävät jonkin verran vuokratyövoimaa. Sote-alalla esiintyy jonkin verran työvoimapulaa; muita varsinaisesta työvoimapulasta kärsiviä aloja ei juuri ole. Suurilta irtisanomisilta on myös toistaiseksi välttytty.

Forssan seudulla työnantajille riittää tällä hetkellä ammattitaitoista työvoimaa. Työmarkkinoiden rakenne on muutosten kourissa: vanhoja ammatteja katoaa, ja uusia pitäisi kehittää tilalle. Työttömyyden määrä on hienoisessa kasvussa. Työvoimapulaa ei varsinaisesti ole, mutta muuttuneet ammattitaitovaatimukset aiheuttavat jonkin verran rekrytointiongelmia. Teollisuudessa ja rakennusalalla on jossain määrin työllistymismahdollisuuksia. Nämä alat käyttävät Forssan seudulla varsin paljon vuokratyövoimaa.

Merkittäviä rekrytointeja ei Riihimäen eikä Forssan seuduilla ole näköpiirissä. Kummallakin alueella on kuitenkin viime aikoina ollut tarpeen järjestää jonkin verran rekrytointikoulutuksia.





3.4 Työttömyyden näkymät

Työttömien määrän lisääntyminen ei ole suoraan verrannollinen osaavan työvoiman saatavuuden parantumiseen. Tämä johtuu muun muassa siitä, että teollisuusammattien häviäminen aiheuttaa kohtaanto-ongelmia koko Hämeen ELY-keskuksen alueella: työttömänä olevien osaamistaso ei vastaa työmarkkinoiden vaatimuksia. Hämeen alueella Päijät-Häme on synkintä työttömyysaluetta. Nuorten työttömien määrä kasvoi Päijät-Hämeessä edelliseen vuoteen verrattuna kaikissa kunnissa. Työttömien kokonaismäärä tulee nykyisessä taloustilanteessa edelleen kasvamaan, erityisesti jatkuu nuorten ja ikääntyneiden työttömyyden kasvu. Todella suuri riski työttömyyden pitkittymiseen on teollisuudesta työttömäksi jääneillä. Lisäksi heidän osaamisvajeensa kasvaa työttömyyden pitkittyessä.

Hämeenlinnan seudulla työttömyysaste on huomattavasti alhaisempi kuin Päijät-Hämeessä. Teollisuusammateista irtisanottujen ammattitaito on kuitenkin Kanta-Hämeessäkin monessa tapauksessa vanhentunutta ja osaaminen uusille aloille riittämätöntä. Teol-

lisuuden irtisanomisten ja työmarkkinoiden rakenteen muutosten vuoksi lievähkö pitkäaikaistyöttömyyden kasvu on todennäköistä. Myös nuorisotyöttömyys on valtakunnallisen trendin mukaisesti hienoisessa kasvussa. Alueella toimii paljon koulutusorganisaatioita ja haastetta yritetään ratkaista myös työvoimakoulutuksen keinoin.

Riihimäen seudulla työttömyyden määrässä ei ole odotettavissa suuria muutoksia. Merkittäviä irtisanomisia ei myöskään ole tiedossa. Työnantajille riittää näillä näkymin ammattitaitoista työvoimaa. Nuorisotyöttömyys on kääntynyt hienoiseen nousuun myös Riihimäen seudulla. Työttömien uudelleentyöllistymismahdollisuudet ovat kuitenkin paremmat kuin muualla Hämeen alueella.

Forssan seudulla työttömyyden taso on korkea eikä sen odoteta lähiaikoina laskevan merkittävästi. Merkittäviä yt-neuvotteluja ei ole näköpiirissä, joitakin pienempiä yrityksiä koskevia neuvotteluja on kuitenkin käynnissä. Nuorisotyöttömyyden määrä seuraa myös Forssan seudulla hienoista valtakunnallista kasvua. Rakennetyöttömyys kasvanee myös edelleen muun muassa edellä mainittujen kohtaanto-ongelmien vuoksi.

4. Seutukuntakohtaiset näkymät

4.1 Lahden seutukunta

Asikkala, Hollola, Hämeenkoski, Kärkölä, Lahti, Nastola, Orimattila, Padasjoki, Hartola, Sysmä ja Heinola

Lahden seutukunnassa asui vuoden 2014 kesäkuun lopussa 202 439 henkilöä. Alkuvuoden aikana kasvua oli 15 henkilöä. Vuonna 2012 seutukunnassa oli 12 787 yritysten toimipaikkaa, joissa työskenteli 50 293 henkilöä. Kesäkuun 2014 lopussa työttömien työnhakijoiden osuus työvoimasta oli 15,3 % ja työttömiä työnhakijoita oli 14 538.

4.2 Hämeenlinnan seutukunta

Hattula, Hämeenlinna, Janakkala

Hämeenlinnan seutukunnassa asui vuoden 2014 kesäkuun lopussa 94 505 henkilöä. Alkuvuoden aikana väestö kasvoi 173 henkilöllä. Vuonna 2012 seutukunnassa oli 6 012 yritysten toimipaikkaa, joissa työskenteli 22 586 henkilöä. Kesäkuun 2014 lopussa työttömien työnhakijoiden osuus työvoimasta oli 11,1 % ja työttömiä työnhakijoita oli 4 957.

Taulukko 10. Näkymät Lahden seutukunnassa

| Lahden seutukunta | Tilanne nyt verrattuna vuoden takaiseen | Tilanne 6 kk:n kuluttua verrattuna nykyhetkeen | Tilanne 12 kk:n kuluttua verrattuna nykyhetkeen |
|--|---|--|---|
| Elinkeinoelämä ja yritystoiminta | - | - | - |
| Työttömyyden määrä ja rakenne | - | - | - |
| Arviointiasteikko: (++) paljon parempi, (+) parempi, (0) ennallaan, (-) heikompi, (--) paljon heikompi | | | |

Taulukko 11. Näkymät Hämeenlinnan seutukunnassa

| Hämeenlinnan seutukunta | Tilanne nyt verrattuna vuoden takaiseen | Tilanne 6 kk:n kuluttua verrattuna nykyhetkeen | Tilanne 12 kk:n kuluttua verrattuna nykyhetkeen |
|--|---|--|---|
| Elinkeinoelämä ja yritystoiminta | + | 0 | 0 |
| Työttömyyden määrä ja rakenne | - | - | 0 |
| Arviointiasteikko: (++) paljon parempi, (+) parempi, (0) ennallaan, (-) heikompi, (--) paljon heikompi | | | |

4.3 Riihimäen seutukunta

Hausjärvi, Loppi, Riihimäki

Riihimäen seutukunnassa asui vuoden 2014 kesäkuun lopussa 46 545 henkilöä. Alkuvuoden aikana väestö kasvoi 78 henkilöllä. Vuonna 2012 seutukunnassa oli 2 916 yritysten toimipaikkaa, joissa työskenteli 10 302 henkilöä. Kesäkuun 2014 lopussa työttömien työnhakijoiden osuus työvoimasta oli 11,2 % ja työttömiä työnhakijoita oli 2 552.

4.4 Forssan seutukunta

Forssa, Humppila, Jokioinen, Tammela, Ypäjä

Forssan seutukunnassa asui vuoden 2014 kesäkuun lopussa 34 571 henkilöä. Alkuvuoden aikana väestö väheni 111 henkilöllä. Vuonna 2012 seutukunnassa oli 2 778 yritysten toimipaikkaa, joissa työskenteli 8 911 henkilöä. Kesäkuun 2014 lopussa työttömien työnhakijoiden osuus työvoimasta oli 12,6 % ja työttömiä työnhakijoita oli 2 059.

Taulukko 12. Näkymät Riihimäen seutukunnassa

| Riihimäen seutukunta | Tilanne nyt verrattuna vuoden takaiseen | Tilanne 6 kk:n kuluttua verrattuna nykyhetkeen | Tilanne 12 kk:n kuluttua verrattuna nykyhetkeen |
|--|---|--|---|
| Elinkeinoelämä ja yritystoiminta | - | 0 | 0 |
| Työttömyyden määrä ja rakenne | - | - | 0 |
| Arviointiasteikko: (++) paljon parempi, (+) parempi, (0) ennallaan, (-) heikompi, (--) paljon heikompi | | | |

Taulukko 13. Näkymät Forssan seutukunnassa

| Forssan seutukunta | Tilanne nyt verrattuna vuoden takaiseen | Tilanne 6 kk:n kuluttua verrattuna nykyhetkeen | Tilanne 12 kk:n kuluttua verrattuna nykyhetkeen |
|--|---|--|---|
| Elinkeinoelämä ja yritystoiminta | 0 | 0 | 0 |
| Työttömyyden määrä ja rakenne | 0 | 0 | 0 |
| Arviointiasteikko: (++) paljon parempi, (+) parempi, (0) ennallaan, (-) heikompi, (--) paljon heikompi | | | |



5. Hämmäläinen maaseutu

5.1 Kaupunki–maaseutu-luokitus on uudistunut

Erityyppisten alueiden kehitystä on pitkään seurattu tilastoista, jotka perustuvat hallinnolliseen aluejakoon. Kuntien koon kasvaessa kuntaliitosten myötä saman kunnan alueella voi olla sekä kaupunkimaisia että maaseutumaisia alueita; näin on esimerkiksi Hämeenlinnassa. Uuden, muuttuneeseen kuntajakoon paremmin sopivan, paikkatietoperusteisen alueluokituksen ovat tehneet Suomen ympäristökeskus ja Oulun yliopiston maantieteen laitos yhteistyössä työvoima- ja elinkeinoministeriön, maa- ja metsätalousministeriön ja Tilastokeskuksen kanssa. Tämä kaupunki–maaseutu-luokitus perustuu tietoihin, jotka on laskettu 250 neliömetrin tilastoruutujen paikkatietojen avulla. Jokainen ruutu on luokiteltu johonkin seitsemästä kaupunki- ja maaseutualueluokasta.

Kaupunkialueet

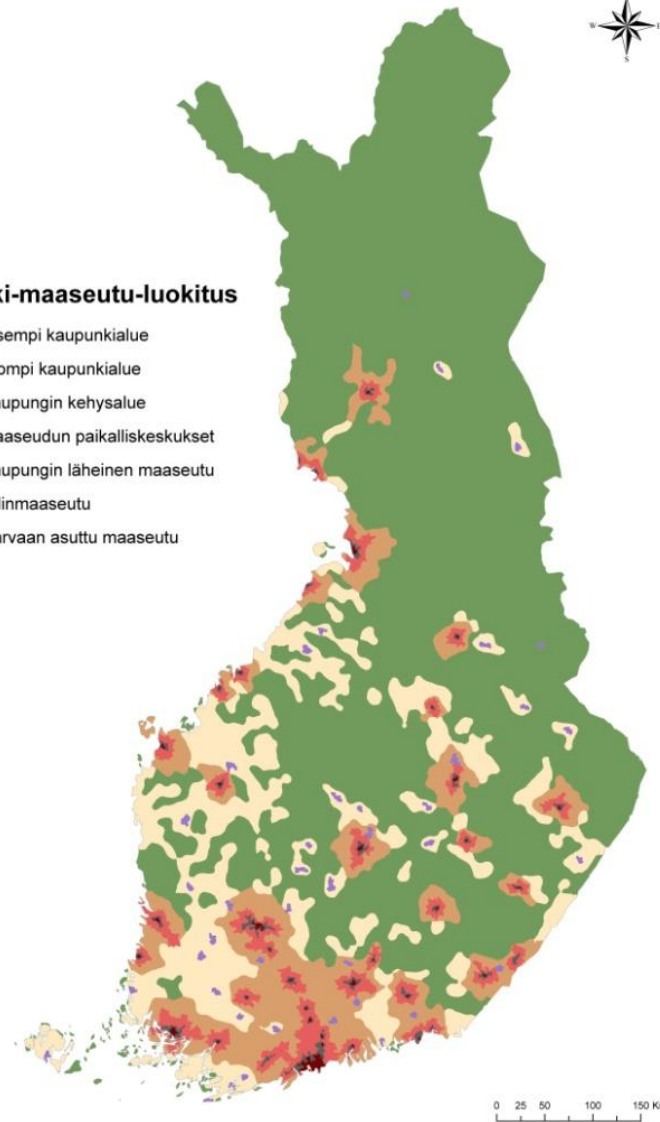
Kaupunkiseutujen keskustaajamia ovat yli 15 000 asukkaan taajamat. Näihin rajataan ydinkaupunkialue, joka jakautuu ulompaan ja sisempään kaupunkialueeseen. Ydinkaupunkialueen ympärille rajataan kaupungin kehysalue. **Sisempi kaupunkialue** on kaupungin tiivis, yhtenäinen, tehokkaasti rakennettu alue. **Ulompi kaupunkialue** on sisemmän kaupunkialueen reunasta yhtenäisesti jatkuvan taajamarakenteen reunalle ulottuva kaupunkimaisen tehokkuuden alue. **Kaupungin kehysalue** on kaupunkiin välittömästi kytkeytyvä osa kaupungin ja maaseudun välivyöhykkeestä.

Maaseutualueet

Maaseutualueet rajataan kaupunkien kehysalueiden ulkopuolelle. Kaupungin ja maaseudun raja ei kuitenkaan ole yksiselitteinen, joten luokitus huomioi jous-

Kaupunki-maaseutu-luokitus

- Sisempi kaupunkialue
- Ulompi kaupunkialue
- Kaupungin kehysalue
- Maaseudun paikalliskeskuks
- Kaupungin läheinen maaseutu
- Ydinmaaseutu
- Harvaan asuttu maaseutu



© SYKE

Kuva 22. Kaupunki–maaseutu-luokitus, koko maa

vasti näiden välivyöhykkeen, jota voidaan tarkastella omana kokonaisuutena esimerkiksi yhdistämällä kaupunkien kehysalue ja kaupunkien läheinen maaseutu. **Maaseudun paikalliskeskuksia** ovat suurempien kaupunkialueiden ulkopuolella sijaitsevat taajamakeskukset, pikkukaupungit ja isot kirkonkylät. **Kaupungin läheinen maaseutu** on maaseutumainen alue, joka on toiminnallisesti ja fyysisesti lähellä kaupunkialueita. **Ydinmaaseutu** on intensiivistä maankäyttöä ja/tai paikallistasolla elinkeinorakenteeltaan monipuolista, suhteellisen tiiviisti asuttua maaseutua. **Harvaan asuttu maaseutu** on harvaan asuttua aluetta, jossa toiminnoiltaan monipuolisia keskittymiä ei ole tai ne ovat pieniä ja sijaitsevat etäällä toisistaan. Alueen maa-alueesta suurin osa on metsää.

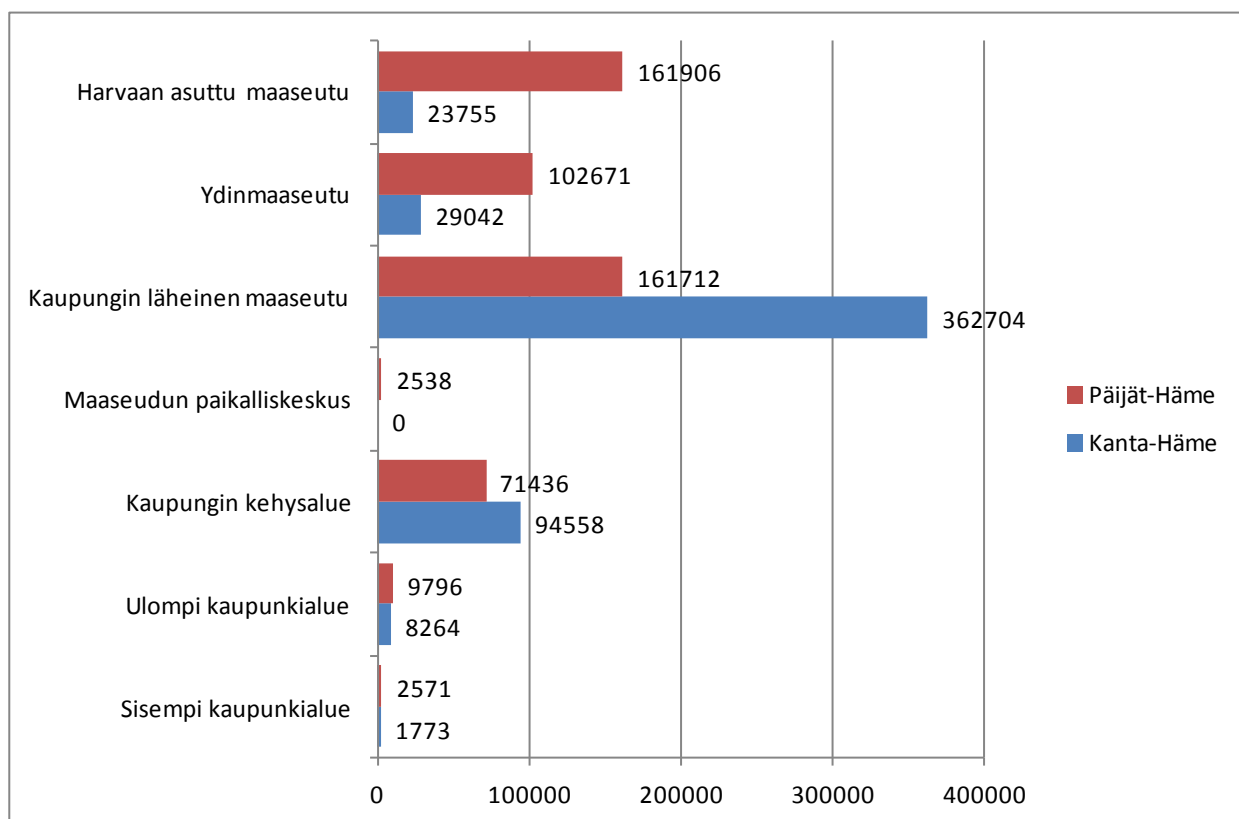
5.2 Kanta-Hämeessä kaupungin läheistä maaseutua, Päijät-Hämeessä harvaan asuttua maaseutua

Kanta- ja Päijät-Häme poikkeavat aluerakenteeltaan toisistaan. Kanta-Hämeen kautta kulkee HHT-akseli, taajaan asuttu alue moottoritien ja pääradan varressa Helsingistä Hämeenlinnan kautta Tampereelle. Päijät-Hämeen pohjoisosista alkaa Pohjois-Suomeen asti ulottuva harvaan asutun maaseudun vyöhyke.

Kanta-Hämeen maapinta-alasta (520 096 ha) 80 % sijoittuu maaseutualueille, ennen muuta kaupungin läheiselle maaseudulle. Kanta-Hämeessä ei ole maaseudun paikalliskeskusten tuntomerkit täyttäviä taa-

jamia. Ydinmaaseutua on Forssassa, Humppilassa, Hämeenlinnassa, Lopella ja Ypäjällä. Harvaan asuttua maaseutua on ainoastaan Hämeenlinnan pohjoisosissa. Vuonna 2012 Kanta-Hämeen väestöstä maaseutualueilla asui 25,8 % (44 803 henkeä).

Päijät-Hämeessä maaseutualueet (512 631 ha) kattavat 84 % maakunnan maapinta-alasta. Maaseudun paikalliskeskuksia on kaksi, Asikkalassa ja Orimattilassa. Ydinmaaseutua on Asikkalassa, Hartolassa, Nastolassa, Orimattilassa, Padasjoella ja Sysmässä. Kaupungin läheinen maaseutu puuttuu Hartolasta, Padasjoelta ja Sysmästä, joissa sen sijaan on harvaan asuttua maaseutua. Harvaan asuttua maaseutua löytyy myös Asikkalasta ja Heinolasta. Vuonna 2012 Päijät-Hämeen väestöstä maaseutualueilla asui 22,5 % (45 126 henkeä).



Kuva 23. Hämeen maakuntien maapinta-alan (ha) jakautuminen kaupunki-maaseutu-luokituksen mukaan vuonna 2012

Kaupunki-maaseutu -luokitus

- Sisempi kaupunkialue
- Ulompi kaupunkialue
- Kaupungin kehysalue
- Maaseudun paikalliskesukset
- Kaupungin läheinen maaseutu
- Ydinmaaseutu
- Harvaan asuttu maaseutu

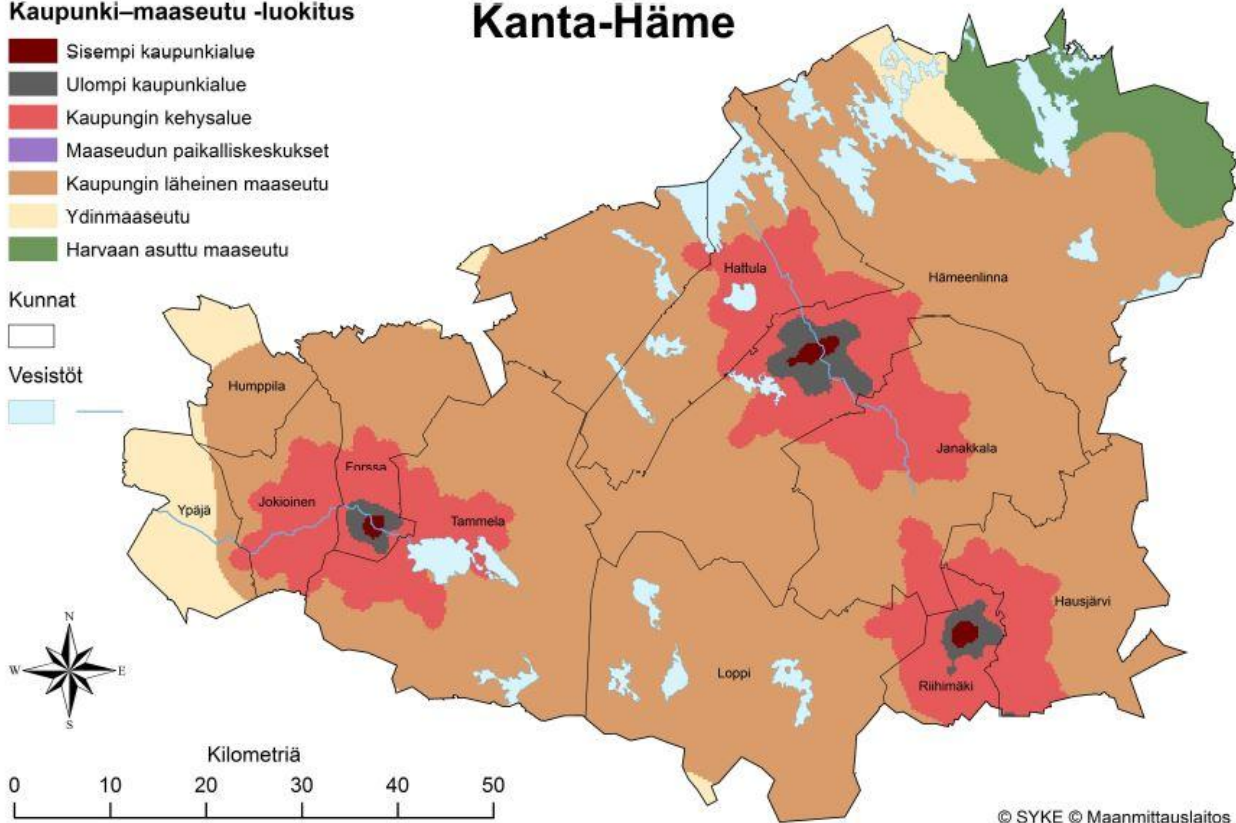
Kunnat



Vesistöt



Kanta-Häme



© SYKE © Maanmittauslaitos

Kuva 24. Kaupunki-maaseutu-luokitus Kanta-Hämeessä

Kaupunki-maaseutu -luokitus

- Sisempi kaupunkialue
- Ulompi kaupunkialue
- Kaupungin kehysalue
- Maaseudun paikalliskesukset
- Kaupungin läheinen maaseutu
- Ydinmaaseutu
- Harvaan asuttu maaseutu

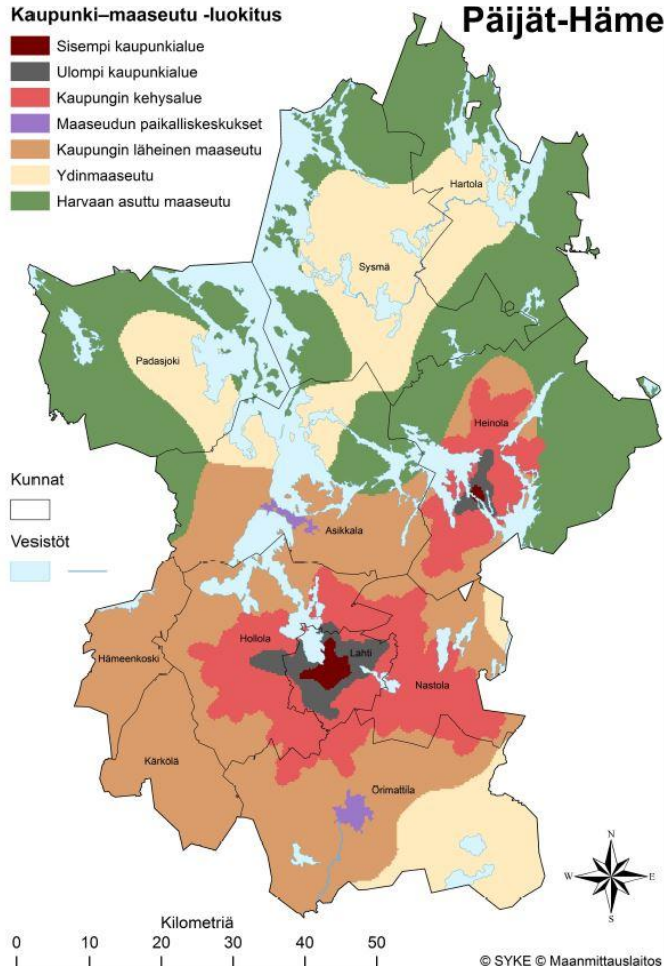
Kunnat



Vesistöt



Päijät-Häme



© SYKE © Maanmittauslaitos

Kuva 25. Kaupunki-maaseutu-luokitus Päijät-Hämeessä

5.3 Hämmäläisen maaseudun tulevaisuuden näkymiä

Valtakunnallisessa maaseutupoliittisessa kokonaisohjelmassa 2014–2020 Mahdollisuuksien maaseutu visiona on voimavarojaan hyödyntävä ja hyvinvoiva maaseutu. Vision mukaan maaseutu on erottamaton osa kansallista menestystä ja yhteiskuntaa sekä maaseutu on yritteliäisyyteen ja luovuuteen kannustava hyvä elämisen ympäristö. Ohjelmassa todetaan, että yrittötoiminnan alueena maaseutu on merkittävää ja sen voimavaroissa on paljon potentiaalia liiketoiminnalle erityisesti biotaloudessa, ruuan tuotannossa ja jalostuksessa sekä matkailuissa ja hyvinvointipalveluissa.

Hämeen ELY-keskuksen alueellisessa maaseutuohjelmassa 2014–2020 Vihreän kasvun Häme on nimetty neljä painopistealuetta: ruokaketju; maa- ja puutuoteala, metsästä saatava energia ja muu metsään liittyvä yrittötoiminta; matkailu ja siihen liittyvä palveluliiketoiminta sekä asuminen. Lisäksi läpikäyviä teemoja ovat biotalous ja yrittötoiminta. Pääpaino strategiassa on synnyttää uutta elinkeinotoimintaa maaseudulle.

Ohjelman visio on, että Hämeen maaseutu on vuonna 2020 elinvoimainen, vihreän kasvun ja hyvinvoinnin edelläkävijä. Maaseutua kehitetään monimuotoisena, houkuttelevana asuinmaaseutuna, joka tarjoaa toimeentulon lisäksi riittävät palvelut sekä muut viihtyisän ja hyvinvoivan pysyvän ja vapaa-ajan-asumisen edellytykset. Hämeestä kehitetään vihreän talouden edelläkävijä. Hämeen erinomainen saavutettavuus ja pääkaupungin läheisyys hyödynnetään. Hämeen kilpailukykyä parannetaan osaamis-pääomaa hyödyntämällä ja innovaatioympäristöjä kehittämällä.

Hämeen maaseutuohjelmaa toteutetaan laajapohjaisella yhteistyöllä. Mukana on viisi Leader-ryhmää, jotka tekevät asukaslähtöistä maaseudun kehittämistyötä.

Biotalous — uusiutuvien luonnonvarojen kestävää käyttöä

Hämeen maaseutuohjelman mukaan biotalous on uusiutuvien luonnonvarojen kestävää hoitoa ja käyttöä. Hämeeseen on keskittynyt biotalouden erityisosaamista. Lahden tiedepuisto on Pohjoismaiden johtava cleantech-tekniologiakeskus. Hämeen ja Lahden ammattikorkeakouluissa on laaja-alaista luonnonvarojen

tuotannon, kestäväen käytön ja biotekniikan sekä maatalouden ja elintarviketuotannon jätteiden ja sivuvirtojen hyödyntämiseen ja bioenergiatuotantoon liittyvää osaamista. Järkivihreälle Forssan seudulle on keskitynyt ympäristöalan yritysten, tutkimuksen ja julkisten organisaatioiden yhteisö. Biotalous osaamista vahvistetaan ja osaajien yhteistyötä lisätään sekä Hämeeseen luodaan biotalouden innovaatioympäristö. Näihin toimenpiteisiin antaa hyvää pohjaa esiselvitys biotalouden verkostoista ja liiketoimintamahdollisuuksista Hämeessä.

Hämeen runsaita luonnonvaroja hyödynnetään ja kehitetään uutta, luonnonvarojen kestäväen käyttöön pohjautuvaa vähähiilistä liiketoimintaa, bioenergian tuotantoa, luontoon perustuvaa palveluliiketoimintaa ja paikallisiin raaka-aineisiin perustuvaa elintarviketuotantoa. Paikallista materiaalikiertoa kehitetään niin, että biopohjaiset jätteet saadaan entistä paremmin muiden tuotteiden raaka-aineeksi ja edistetään suljetuun kiertoon perustuvaa liiketoimintaa.

Hämmäläinen ruokatuotanto ja osaamisverkko vahvistuvat

Kanta- ja Päijät-Häme muodostavat yhden Suomen merkittävimmistä ruoantuotantoalueista. Alueella on monipuolista maataloustuotantoa ja vahva elintarviketeollisuus. Alueella on myös pienimuotoista jatkojalostusta. Järvien rapu- ja kalakannat ovat runsaat. Ruokaklusterin yhteistyöllä Hämeellä on erinomaiset edellytykset nostaa profiiliaan ja tunnettuuttaan Suomen ruoka-aittana.

Lähellä tuotetun ruuan kysyntä on kasvamassa, joten Hämeen alueen yrityksillä on erittäin suuri lähiruuan asiakaspotentiaali. Luomutuotannossa on Hämeellä selkeät kasvun mahdollisuudet.

Hämeessä tuotetaan kaikkia keskeisiä elintarvikkeiden tuoteryhmiä ja tuotantorakenne on monipuolinen. Hämmäläisellä ruokaklusterilla on edellytykset vastata kulutustottumusten muutoksiin ja yhteiskunnan asettamiin vaatimuksiin kohtuullisen ketterästi.

Suomalaisilla elintarvikkeilla on vientipotentiaalia, sillä suomalaista ruokaa arvostetaan Venäjällä ja muilla lähialueilla. Kasvatavat markkinat ja hyvä logistinen sijainti tarjoavat hämmäläiselle ruokaklusterille uusia mahdollisuuksia kansainvälistymiseen ja vientiin. Pienten yritysten pääsy kansainvälisille markkinoille edellyttää alueen yhteisiä ponnistuksia ja yritysten välistä yhteistyötä.



Hämeessä sijaitsevaa korkeatasoista maa- ja elintarviketalouden tutkimus-, koulutus- ja kehittämisosastoa on mahdollista hyödyntää alueen yritysten kilpailukyvyyn kehittämisessä nykyistä enemmän.

Hyödynnetään metsävaroja

Hämeessä on runsaat puuvarat ja vuotuinen kasvu ylittää hakkuut. Metsällä on keskeinen rooli tulevaisuuden vihreässä taloudessa. Hämeessä myös nuorten ja kasvatusmetsien hakkuita voidaan lisätä. Puun käyttö energiaksi on jo nyt merkittävää, mutta käyttöä voidaan kasvattaa edelleen.

Metsä on merkittävä ekosysteemipalvelujen – muidenkin kuin tuotantopalvelujen – tuottaja. Metsillä on erittäin suuri merkitys virkistyskäytön kannalta.

Puun kysyntä on monipuolista. Hämeessä on monipuolinen yritys-kanta, vahva mekaaninen metsäteollisuus sekä puualan erityisosaamista.

Lisää hämäläisiä matkailutuotteita

Hämeen sijainti ja saavutettavuus ovat matkailun kehittämisen kannalta erinomaiset. Häme sijaitsee

Etelä-Suomen suurten kaupunkien läheisyydessä, pääkaupunkiseudulta johtaa kaksi moottori- ja kaksi rautatieyhteyttä (Itä-Suomeen ja Pietariin johtava rata ja päärata kulkevat Hämeen halki). Häme on tunnin ajomatkan päässä metropoliseudusta, kolmesta lentokentästä ja kahdesta satamasta.

Hämeestä löytyy aitoa maaseutua, monipuolinen, rikas ja puhdas luonto, vesistöjä sekä hämäläinen kulttuuri- ja sielunmaisema.

Hämeessä on jo nyt laaja ja laadukas matkailuyritysten verkosto sekä toimivat ja kattavat oheispalvelut.

Häme kiinnostaa venäläisiä matkailijoita, jotka kaipaavat lisää aktiviteettejä. Pääkaupunkiseudulla vierailee runsaasti ulkomaisia risteily- ja kaupunkimatkailijoita, joille tarjotaan selvitysten mukaan riittävästi valmiita tuotteita tutustua suomalaiseen maaseutuun. Hämeessä on merkittävästi loma-asutusta.

Hämeessä on hyvinvointimatkailuun liittyvää erityisosaamista. Esimerkiksi Green care on luontoon, usein maaseutuympäristöön ja maatalolle sijoittuvaa palvelutoimintaa, jolla edistetään ihmisten hyvinvointia, terveyttä ja elämänlaatua. Green care -tuotteiden ja muiden hyvinvointituotteiden kysyntä on kasvussa.

Viihtyisää asumista

Maaseudun elinvoimaisuus edellyttää, että maaseudulla asutaan ja siellä asuville on tarjolla työtä ja toimeentuloa – sekä nuorille että työikäisille asukkaille. Perinteisen paikallistoiminnan varaan voidaan rakentaa parempaa huolehtimista yhteisöistä. Uudenlaiset rajat rikkovat ratkaisut edellyttävät paikallisen toiminnan verkottajia.

Hämeen sijainti, omat kaupunkikeskukset ja hyvä saavutettavuus luovat hyvät edellytykset vakinaisen ja vapaa-ajan asumisen sekä yritystoiminnan lisäämiselle. Pendelöinti pääkaupunkiseudulle ja alueen sisällä on runsasta ja avaa mahdollisuuksia taajamissa työskenteleville valita edullinen ja viihtyisä asumismuoto maaseudulla.

Yrittäjyydellä elinvoimaa maaseudulle

Monialaiset maatilat vahvistavat merkittävästi maaseutumaisen alueiden elinvoimaisuutta. Hämeessä mahdollisuuksia monialaiseen yrittäjyyteen tarjoaa mm. osaava työvoima, jalostuskelpoiset raaka-aineet sekä hyödynnettävissä oleva rakennus- ja konekanta.

Lisäksi Hämeelle on tyypillistä tilan ulkopuolisten työmahdollisuuksien hyvä saatavuus mikä tarjoaa yrittäjäperheelle kohtuullisen toimeentulon myös perheveljelmäkokoluokassa.

Alueen elintarviketuotannon perustana ovat toimivat, kannattavat maatilat. Hämeessä on hyvät luontaiset edellytykset kotieläintaloudelle ja erikoiskasvien viljelylle. Nykyisellään vahvoja toimialoja ovat elintarvikkeiden jalostus, uusiutuvaan energiaan liittyvä yrittäjyys, matkailu, hevostalous, palveluliiketoiminta, urakointi ja puun jatkojalostus. Kasvavia toimialoja ovat esimerkiksi hoiva- ja hyvinvointiyrittäjyys, vihreään talouteen liittyvä, tietopohjainen ja luova alan yrittäjyys.

Yrittäjiltä vaaditaan laaja-alaista osaamista ja kykyä reagoida nopeasti ympäröivän yhteiskunnan muutoksiin. Lisäksi yrittäjien tulisi pyrkiä kasvuhakuisuuteen, jotta alueelle syntyisi uusia työpaikkoja.

Yrittäjyys asettaa vaatimuksia maaseudun infrastruktuurille. Yritysten on oltava saavutettavissa vauvattomasti ja turvallisesti kaikkina vuodenaikoina. Yritystoiminta, yrittäjien verkostoituminen ja uudet kaupankäynnin muodot edellyttävät tehokkaita ja toimivia tietoliikenneyhteyksiä.



Lähteet

Aktivointiaste. Työnvälitystilastojärjestelmä. Suorakäyttö > Työllistäminen > Tilanne kuukauden lopussa . Taulukko: 4250. Aktivointiaste laskentapäivänä.

Aloittaneet ja lopettaneet yritykset. Tilastokeskus. Tilastotietokannat > Tietokanta: PX-Web Staffin > Yritykset/Aloittaneet ja lopettaneet yritykset. Taulukko: Aloittaneiden ja lopettaneiden yritysten lukumäärä vuodesta 2013- kunnittain ja toimialaluokituksen TOL2008 mukaisesti.

Aloittaneet ja lopettaneet yritykset. Tilastokeskus. Tilastotietokannat > Tietokanta: PX-Web Staffin > Yritykset/Aloittaneet ja lopettaneet yritykset. Taulukko: Aloittaneiden ja lopettaneiden yritysten lukumäärä vuosina 2005-2013 toimialaluokituksen tol2008 mukaisesti.

Ammattiluokitus. Tilastokeskus. Etusivu > Tietoa tilastoista > Luokitukset > Henkilöluokitukset > Ammattiluokitus 2010.

Avoimet työpaikat. Työnvälitystilastojärjestelmä. Suorakäyttö > Avoimet työpaikat > Tilanne kuukauden lopussa. Taulukko: 2230. Avoimet työpaikat ammatin, tyypin ja työajan mukaan.

Eerikkilä. <http://www.eerikkila.fi/>.

Faktia. Koulutukset. Nuorten aikuisten osaamishjelma. http://www.faktia.fi/fin/koulutukset/?Class=7&Event_ID=835.

ForeAmmatti. Asiantuntijapuoli > Kirjautuminen > <http://www.foreammatti.fi/1kiipailutuleva.xhtml> <http://www.foreammatti.fi/>

Foreammatti. ForeAmmatti-palvelun työmarkkinamallin dokumentointi. <http://www.foreammatti.fi/>
http://www.foreammatti.fi/resources/pdfs/ForeAmmatti_Palvelun_Tyomarkkinamalli.pdf

Hämeen ammattikorkeakoulu. <http://www.hamk.fi/Sivut/default.aspx>.

Hämeen ammatti-instituutti. <http://www.hami.fi/Sivut/default.aspx>.

Kasvuyritystilastot. ToimialaOnline. Tilastokanta > Yritykset ja toimialat > Kasvuyritystilastot > Kasvuyritystilastot. Taulukko: Kasvuyritysten lukumäärät päätoimialoittain ja ELY-keskuksittain.

Kaupunki-maaseutu-luokitus – tarkkaa tietoa alueista, i.v. Esite, www.ymparisto.fi/kaupunkimaaseutuloukitus.

Kiipula. <http://www.kiipula.fi/>.

Kiipula. Nuorten aikuisten osaamishjelma. http://www.kiipula.fi/easydata/customers/kiipula/files/aikuiskoulutus/nao_2014_tuloste.pdf

Koulutuskeskus Salpaus. <http://www.salpaus.fi/Sivut/default.aspx>.

Lindqvist, Ari (toim.), 2013: Vihreän kasvun Häme. Hämeen elinkeino-, liikenne- ja ympäristökeskuksen alueellinen maaseutuohjelma 2014–2020. ELY-keskus. Raportteja 106/2013.

Maakuntakohtaiset kartat ymparisto.fi:n verkkosivulla Kartat ja tilastot (2014), http://www.ymparisto.fi/fi-FI/Elinymparisto_ja_kaavoitus/Yhdyskuntarakenne/Tietoa_yhdyskuntarakenteesta/Kaupunkimaaseutu_luokitus/Kartat_ja_tilastot.

Maaseudun yritystoiminta. ToimialaOnline. Tilastokanta > Maaseutu > Maaseudun yritystoiminta > Toimipaikat maaseututyypeittäin 2009-2011. Taulukko: Yritystoimipaikkojen tietoja maaseututyypeittäin ja maakunnittain, neljä suuruusluokkaa muuttujina Vuosi, maakunta, Maaseututyppi, Yrityksen hsl ja tiedot.

Mahdollisuuksien maaseutu. Maaseutupoliittinen kokonaisuohjelma 2014–2020, 2014. Työ- ja elinkeinoministeriön julkaisuja. Alueiden kehittäminen 9/2014.

Nuorten aikuisten osaamishjelma, OKM:n verkkosivu <http://minedu.fi/OPM/Koulutus/koulutuspolitiikka/Hankkeet/osaamishjelma/index.html>.

Nuorten aikuisten osaamishjelma Ammattiopisto Tavastiassa. https://www.kktavastia.fi/files/attachments/www-aikuiskoulutus/tutkintoesitteet_aikuiset/nuorten_aikuisten_osaamishjelma_19.5.2014.pdf.

Nuorten aktivointiaste. Työnvälitystilastojärjestelmä. Suorakäyttö > Työllistäminen > Tilanne kuukauden lopussa . Taulukko: 4250. Aktivointiaste laskentapäivänä.

OPAL-tietokanta. <https://asiointi.mol.fi/opal>.

Opintoluotsi. <http://www.opintoluotsi.fi/fi-FI/>.

Opintopolku. <https://opintopolku.fi/wp/fi/>.

Pienyritysten liikevaihto ja palkkasumman kehitys. Tilastokeskus. Etusivu > Tuotteet ja palvelut > Erityisselvitykset > Asiakaskohtainen suhdannepalvelu.

Pitkäaikaistyöttömien aktivointiaste. Työnvälitystilastojärjestelmä. Suorakäyttö > Työllistäminen > Tilanne kuukauden lopussa . Taulukko: 4253. Pitkäaikaistyöttömien aktivointiaste laskentapäivänä.

Ramboll Management Consulting Oy, 2013: Esiselvitys biotalouden verkostoista ja liiketoimintamahdollisuuksista Hämeessä. ELY-keskus. Raportteja 129/2013.

Työnhakijat ammatin ja toimialan mukaan. Työnvälitystilastojärjestelmä. Suorakäyttö > Työnhakija-asiakas > Tilanne kuukauden lopussa. Taulukko: 1225.

Työttömät työnhakijat eri ryhmissä ja avoimet työpaikat kk:n lopussa. Työnvälitystilastojärjestelmä. Suorakäyttö > Työnhakija-asiakas > Tilanne kuukauden lopussa. Taulukko: 1280.

Työvoimakoulutuksen tammi-joulukuussa 2013 suorittaneiden tilanne 3 kuukauden kuluttua toimistoittain ja kurssittain. TEM. Työhallinnon asiakastietojärjestelmä URA.

Työvoimakoulutus, vuositilasto 2013. Taulu 1. Koulutustapahtumat hakijan ja kouluttavan toimiston mukaan. Työnvälitystilasto, valmistilastot.

Työvoimakoulutus, vuositilasto 2013. Taulu 14. Työvoimakoulutuksen suorittaneet koulutuksen pituuden ja tavoiteammatin mukaan (kouluttava toimisto). Työnvälitystilasto, valmistilastot.

Työvoimakoulutus, vuositilasto 2013. Taulu 20A. Työvoimakoulutuksen suorittaneet sijoittumistyyppin ja tavoiteammatin mukaan (2 kk suorittamisen jälkeen). Työnvälitystilasto, valmistilastot.

Ulkomaalaisten aktivointiaste. Työnvälitystilastojärjestelmä. Suorakäyttö > Työllistäminen > Tilanne kuukauden lopussa . Taulukko: 4251. Ulkomaalaisten aktivointiaste laskentapäivänä.

Vipunen – opetushallinnon tilastopalvelu. <http://beta.vipunen.fi/fi-fi>.

Väestön koulutusrakenne. Tilastokeskus. Tilastotietokannat > Tietokanta: PX-Web Statfin > Koulutus/Väestön koulutusrakenne. 15 vuotta täyttänyt väestö koulutusasteen, kunnan, sukupuolen ja ikäryhmän mukaan 1970–2012.

Ypäjän hevosopisto. <http://www.hevosopisto.fi/fin/>.

| | | | | |
|---|---------------------------------|---|------------------------------|-----------------------------------|
| Julkaisusarjan nimi ja numero Raportteja 77/2014 | | | | |
| Vastuualue Elinkeinot, työvoima, osaaminen ja kulttuuri | | | | |
| Tekijät Jesse Marola Markku Paananen Pirjo Virtanen | | Julkaisu-aika Syyskuu 2014 | | |
| | | Kustantaja /Julkaisija Hämeen elinkeino-, liikenne- ja ympäristökeskus | | |
| | | Hankkeen rahoittaja / toimeksiantaja Hämeen ELY-keskus | | |
| Julkaisun nimi Toivoa paremmasta? Hämeen alueelliset kehitysnäkymät syksyllä 2014 | | | | |
| Tiivistelmä Hämeen ELY-keskus julkaisee nyt toisen kerran oman erillisen Alueelliset kehitysnäkymät -katsauksensa, Toivoa paremmasta? -raportin, jossa on valtakunnalliseen kehitysnäkymät-julkaisuun sisältyvän tekstiosuuden lisäksi sisällytetty Hämeen elinkeinoelämään ja yritystoimintaan, työllisyyteen sekä koulutukseen ja osaamiseen liittyvää ajankohtaista tilastoaineistoa ja sen analysointia. Erityisenä tarkastelun kohteena tällä kertaa on hämäläinen maaseutu. Elinkeinoelämän osalta tarkastellaan aloittaneita ja lopettaneita yrityksiä, kasvuyrityksiä, pienyrityksiä ja maaseutuyrityksiä. Työllisyyttä koskevassa luvussa analysoidaan pitkäaikaistyöttömien, ulkomaalaisten ja nuorten työllisyystilannetta. Tämän jälkeen kerrotaan ammatiluokituksen muutoksista ja esitellään uutta ForeAmmatti-palvelua. Lisäksi tarkastellaan työmarkkinatilannetta maa- ja metsätalousalalla. Koulutus ja osaaminen -luvussa pohditaan, parantaako työvoimakoulutus työllistymismahdollisuuksia, ja esitellään nuorten aikuisten osaamisohjelmaa. Tarkastelun kohteena ovat myös ammattikorkeakouluista valmistuneiden sijoittuminen sekä luonnonvara- ja ympäristöalan koulutusmahdollisuudet Hämeessä. Kehitysnäkymien tarkastelussa elinkeinoelämän ja yritystoiminnan näkymiä ennakoidaan sekä puolen vuoden että vuoden tähtäyksellä. Kanta-Hämeessä tilanteen arvioidaan pysyvän jokseenkin ennallaan, mutta Päijät-Hämeessä kehityksen arvioidaan edelleen jatkuvan miinusmerkkisenä. Hämeen kummankin maakunnan yritystoimintaa leimaa edelleen selkeä varovaisuus. Toisaalta yritysten kasvunäkymät ovat varsin epäyhtenäisiä: monien yritysten näkymät ovat heikkenemässä, mutta esimerkiksi joidenkin suurempien kansainvälisten metallituote- ja koneenrakennusalan yritysten tilausten kasvu näyttäisi edelleen jatkuvan vahvana. Työllisyystilanteen ei Hämeen ELY-keskuksen alueella uskota vielä vuoden 2015 syksyyn mennessä paranevan nykytilanteeseen verrattuna. Hämäläistä maaseutua esittelevässä luvussa kerrotaan uudistuneesta kaupunki–maaseutu-luokituksesta ja siitä, miten Kanta- ja Päijät-Häme eroavat aluerakenteeltaan toisistaan. Hämäläisen maaseudun tulevaisuudennäkymät pohjautuvat alueelliseen maaseutuohjelmaan Vihreän kasvun Häme. | | | | |
| Asiasanat (YSA:n mukaan) Alueet, aluekehitys, ennakointi, Häme, Hämeen ELY-keskus | | | | |
| ISBN (Painettu) | ISBN (PDF) 978-952-314-108-7 | ISSN-L 2242-2846 | ISSN (painettu) 2242-2846 | ISSN (verkojulkaisu) 2242-2854 |
| www www.doria.fi/ely-keskus | | URN URN:ISBN:978-952-314-108-7 | | Kieli Suomi |
| | | | | Sivumäärä 47 |
| Julkaisun tilaukset Julkaisu on saatavana vain verkossa: www.ely-keskus.fi/julkaisut sekä www.doria.fi | | | | |
| Kustannuspaikka ja -aika Hämeenlinna 23.9.2014 | | Painotalo | | |



Kiinte

Myyt
hab
Käytös
Välj

SIIBELJANSEMENTTI



Hämeen ELY-keskus julkaisee nyt toisen kerran oman erillisen Alueelliset kehitysnäkymät -katsauksensa, Toivoa paremmasta? -raportin, jossa on valtakunnalliseen kehitysnäkymät-julkaisuun sisältyvän tekstiosuuden lisäksi Hämeen elinkeinoelämään ja yritystoimintaan, työllisyyteen sekä koulutukseen ja osaamiseen liittyvää ajankohtaista tilastoaineistoa ja sen analysointia. Erityisenä tarkastelun kohteena tällä kertaa on hämäläinen maaseutu.

Elinkeinoelämän osalta tarkastellaan aloittaneita ja lopettaneita yrityksiä, kasvuyrityksiä, pienyrityksiä ja maaseutuyrityksiä. Työllisyyttä koskevassa luvussa analysoidaan pitkäaikaistyöttömien, ulkomaalaisten ja nuorten työllisyystilannetta. Tämän jälkeen kerrotaan ammattiluokituksen muutoksista ja esitellään uutta ForeAmmatti-palvelua. Lisäksi tarkastellaan työmarkkinatilannetta maa- ja metsätalousammateissa. Koulutus ja osaaminen -luvussa pohditaan, parantaako työvoimakoulutus työllistymismahdollisuuksia, ja esitellään nuorten aikuisten osaamisohjelmaa. Tarkastelun kohteena ovat myös ammattikorkeakouluista valmistuneiden sijoittuminen sekä luonnonvara- ja ympäristöalan koulutusmahdollisuudet Hämeessä.

Kehitysnäkymien tarkastelussa elinkeinoelämän ja yritystoiminnan näkymiä ennakoidaan sekä puolen vuoden että vuoden tähtäyksellä. Kanta-Hämeessä tilanteen arvioidaan pysyvän jokseenkin ennallaan, mutta Päijät-Hämeessä kehityksen arvioidaan edelleen jatkuvan miinusmerkkisenä. Hämeen kummankin maakunnan yritystoimintaa leimaa edelleen selkeä varovaisuus. Toisaalta yritysten kasvunäkymät ovat varsin epäyhtenäisiä: monien yritysten näkymät ovat heikkenemässä, mutta esimerkiksi joidenkin suurempien kansainvälisten metallituote- ja koneenrakennusalan yritysten tilausten kasvu näyttäisi edelleen jatkuvan vahvana. Työllisyystilanteen ei Hämeen ELY-keskuksen alueella uskota vielä vuoden 2015 syksyyn mennessä paranevan nykytilanteeseen verrattuna.

Hämäläistä maaseutua esittelevässä luvussa kerrotaan uudistuneesta kaupunki–maaseutu-luokituksesta ja siitä, miten Kanta- ja Päijät-Häme eroavat aluerakenteeltaan toisistaan. Hämäläisen maaseudun tulevaisuudennäkymät pohjautuvat alueelliseen maaseutuohjelmaan Vihreän kasvun Häme.

RAPORTTEJA 77 | 2014
TOIVOA PAREMMASTA?
HÄMEEN ALUEELLISET KEHITYSNÄKYMÄT SYKSYLLÄ 2014

Hämeen elinkeino-, liikenne- ja ympäristökeskus

ISBN 978-952-314-108-7 (PDF)

ISSN-L 2242-2846

ISSN 2242-2854 (verkkojulkaisu)

URN:ISBN:978-952-314-108-7

www.doria.fi/ely-keskus | www.ely-keskus.fi