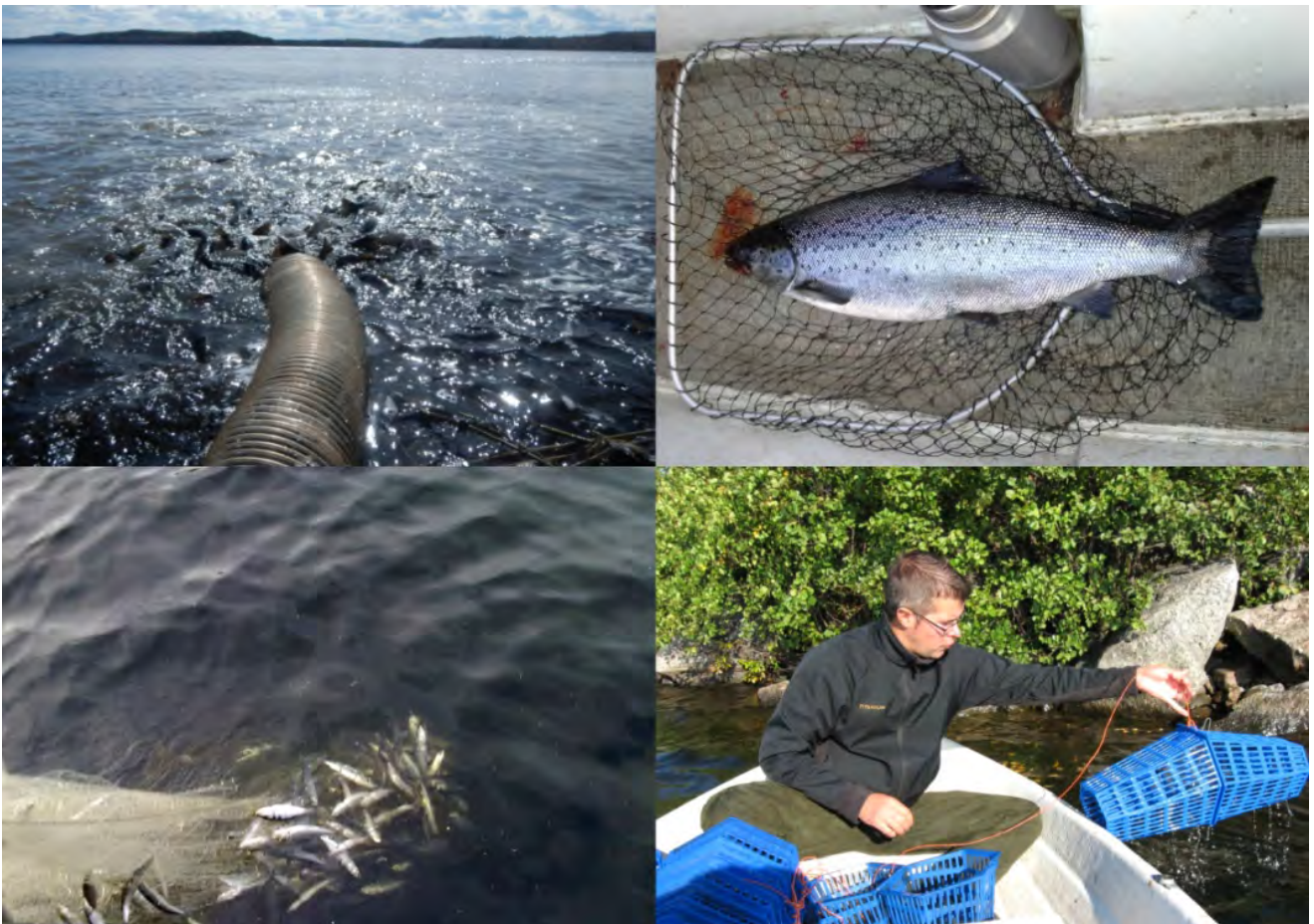


Itä-Puulan - Korpijärven osakaskunta

www.itapuula.net

- tietoa kaloista, kestävästä kalastuksesta, pyydysten merkinnästä ja lupamyynnistä



Kestävän kalastuksen ja luontomatkailun

kehittämishanke 2011-14

Mikkeli 2014

Tekijä: Projektipäällikkö Teemu Hentinen, Etelä-Savon ELY-keskus

Kuvat ja aineistot:

- Kuvat Etelä-Savon ELY-keskus ellei muuta mainita
- Aineistona käytetty hankkeen rahoittamia ja toteuttamia tutkimuksia ja selvityksiä.
- Tausta-aineistona Jyväskylän yliopiston ja Riista- ja kalatalouden tukimuslaitoksen tutkijoiden mm. Timo J. Marjomäen, Jukka Syrjäsen, Pentti Valkeajärven, Pekka Hyvärisen, Tapio Kesksen ja Jorma Pirosen aineistoja.



ETELÄ-SAVON
MAAKUNTALIITTO



Euroopan unioni
Euroopan aluekehitysrahasto
Euroopan sosiaalirahasto

Tavoitteena vetovoimaiset kalakannat

Tämän julkaisun tarkoituksena on kertoa Itä-Puulan – Korpijärven osakaskunnan kalastuksen järjestämisen tavoitteista, kalastuksesta ja siihen tarvittavista kalastusluvista. Osakaskunta on perustettu vuonna 2014, kun 30 osakaskuntaa yhdistyi yhdeksi osakaskunnaksi. Osakaskunnan vesialueen pinta-ala on noin 6 000 ha ja sen tärkeimmät vesistöt ovat Puula, Korpijärvi, Hietanen, Vuolinkojärvet, Yläne, Hirvijärvi ja Poikelmus. Osakaskunnan kalastuslupatuloja palautetaan takaisin vesistöön istuttamalla vuosittain kalan poikasia. Tavoitteena on istuttaa vuosittain noin 10 000 planktonsiian ja 15 000 kuhan poikasta sekä 2 000 - 3 000 vaelluskalan ja nieriän poikasta. Osakaskunnan istutusten arvo on noin 10 000 euroa vuodessa riippuen lupatulojen määrästä. Puulalla osakaskuntien istutusten arvo on yli 60 000 euroa tarkoittaen vuosittain keskimäärin 100 000 kalanpoikasen istutusta. Istutukset rahoitetaan kalastuslupatuloilla ja kalastajien maksamilla valtion viehekortti- ja kalastuksenhoitomaksutuloilla.

Järvilohen, -taimenen ja nieriän alamitta on 60 cm, tarkoittaen että alle 2,5 kg kalat ovat alamittaisia ja vapautettavia kaloja. Saaliskalojen kokoa nostamalla ja istutuksia kehittämällä lisätään kalakantoja sekä istutusten tuottoa. Lajien luontaisen lisääntymisen turvaamiseksi ja istutettujen poikasten kasvun turvaamiseksi pyyntikokoon on tehtävä kalastuksen säätelypäätöksiä. Kalastuksen säätelystä päättävät Puulan ja Mikkelin kalastusalueiden osakaskunnat. Tämän lisäksi jokainen kalastaja voi omilla valinnoilla edistää vetovoimaisten kalakantojen kehittymistä !

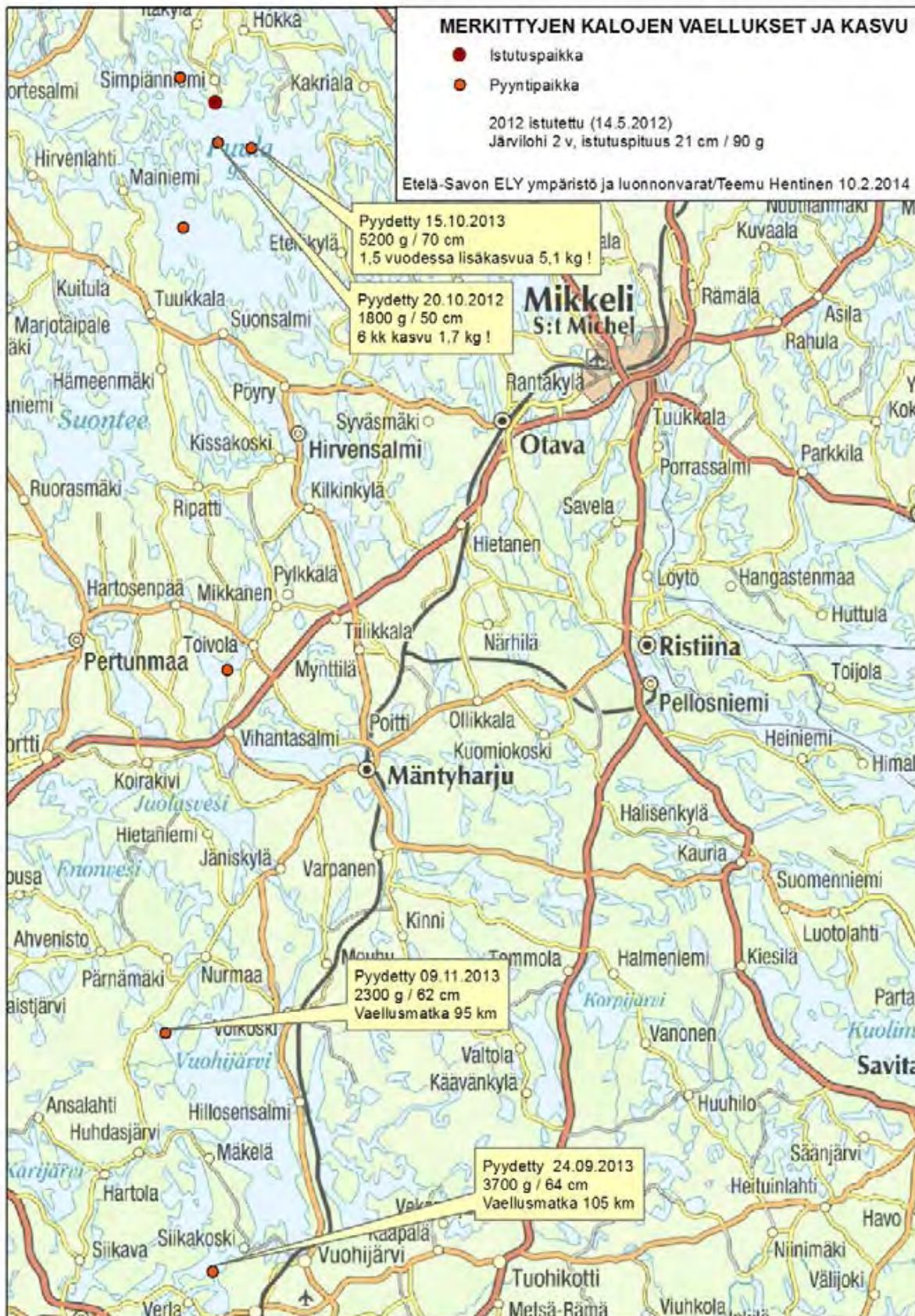
Tervetuloa kokemaan kalastuselämyksiä ja nauttiman upeista vesistöistä!

Kalastuksen järjestämisen tavoitteet

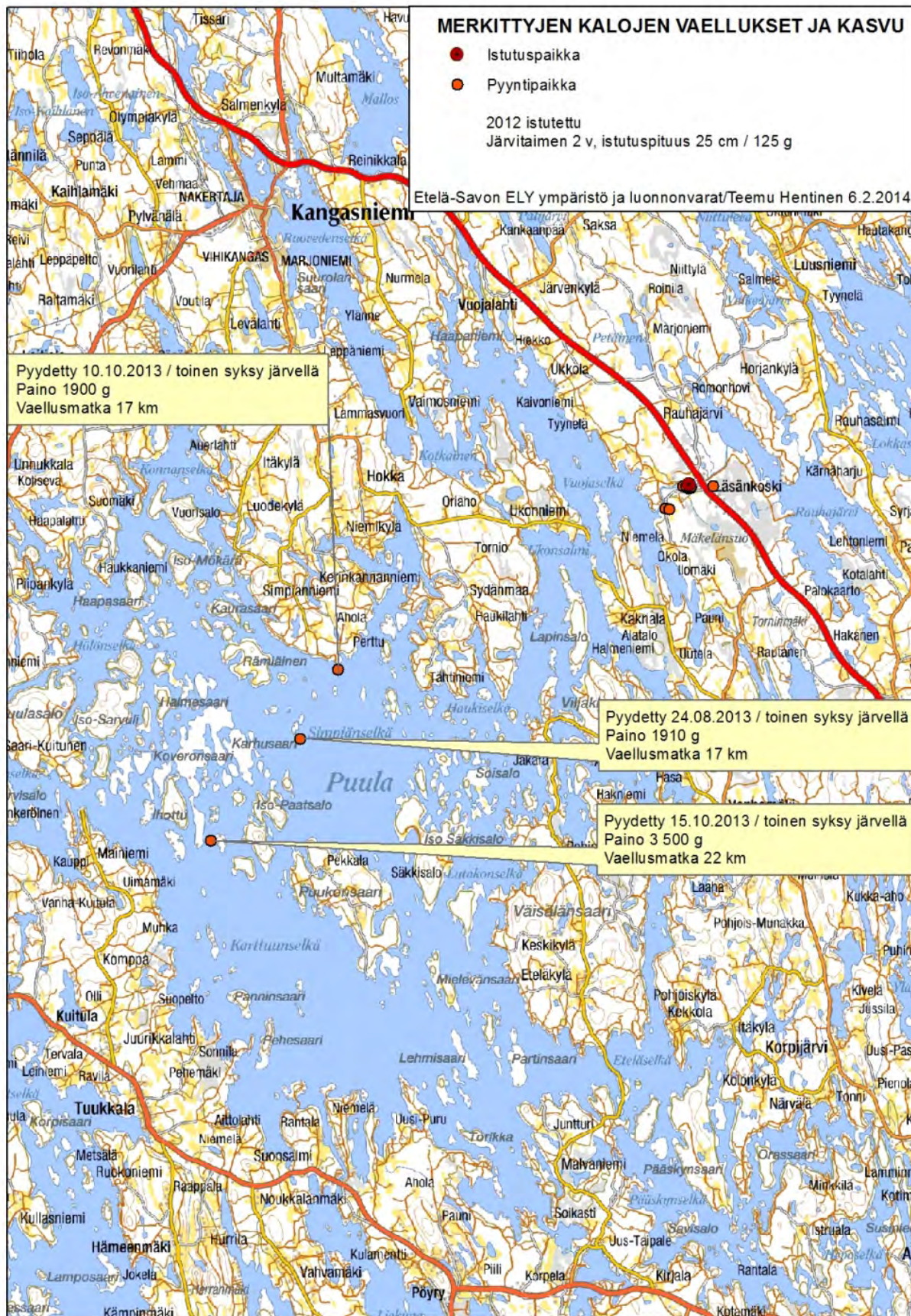
- 1) Tasa-arvoista kalastuksen edistämistä kalastusmuotoon katsomatta !
- 2) Säännöllisillä istutuksilla kalastettavia kalakantoja ja kestäväällä kalastuksella kohti lajien luontaista lisääntymistä.
- 3) **Kalasta vain sen verran mitä perheesi syö!** Kalasta luontaisesti lisääntyviä muikku-, made-, ahven-, särkikala- ja haukikantoja, ne ovat terveellistä lähiruokaa parhaimmillaan.
- 4) Huolehdi, että kalastat **yhteisen tavoitteen mukaisesti** istutettuja lajeja (järvitaimen, järvilohi, nieriä), jotka ovat luontaisesti uhanalaisia. Vältä alamittaisten kalojen kalastusta tiedostamalla vuosittain tehtävien **istutusten ajankohta** ja poikasten liikkuminen eri syvyysvyöhykkeillä tai rantavesissä heti istutuksen jälkeen. Vaelluskalat kasvavat tehokkaasti toisesta järvivuodesta alkaen saavuttaen nopeasti 3 – 5 kg painon.
- 5) Pinta- ja välivesipyynnissä Puulavedellä käytä joko muikkuverkkoja tai vähintään 80 mm verkkoja. Pohjaverkkopyynti keväällä, kesällä tai talvella ei aiheuta merkittävää kuolleisuutta järvitaimenelle, -lohelle ja nieriälle, silloin voi käyttää pienempiä verkkoharvuuksia muiden lajien kalastuksessa. Kalasta haukea ja kuhaa käyttäen 60 - 70 mm verkkoja, silloin kalastat jo kerran lisääntyneitä kaloja, painoltaan vähintään 1,2 kg. Mateen ja planktonsiian kalastuksessa 55 mm verkko pyytää yli 900 g painoisia kaloja.
- 6) Viehekalastuksessa suhteuta vieheiden määrä omiin taitoihin ettei alamittaisia kaloja vioitu tai kuole kalastuksesi vuoksi. Vähennä koukkujen määrä kolmeen vieheissä ja täkyrakseissa.

Yhteiset kala- ja rapukannat

- 1) Kalat eivät noudata osakaskuntien rajoja vaan liikkuvat useiden kymmenien kilometrien matkoja, lisääntymisen osalta jopa satoja kilometrejä.
- 2) Peto- ja vaelluskalakantamme ovat taantuneet mm. kalastusvälineiden pyyntitehokkuuden kasvaessa, liian alhaisen kalojen pyyntikoon ja lisääntymisalueiden heikkenemisen takia. Samalla kalastajien määrä laskee, erityisesti verkkokalastajien määrä. Nuoria kiinnostaa verkkokalastusta enemmän viehekalastus.
- 3) Järvitaimenen, järvilohen ja nieriän sekä osin kuhan **kalastus perustuu istutettuihin kantoihin**. Istutettuja kantoja saadaan vain lupamyynnin avulla, jolloin kalastajien lupamaksut palautuvat vesistöön kalanpoikasina.
- 4) Rapujen siirtäminen tai istuttaminen vesistöstä toiseen on kiellettyä ilman ELY-keskuksen lupaa. Ravun istutuksia ei tehdä toistaiseksi. Kun Etelä-Savon alueelliset linjaukset rapustrategian toimeenpanosta valmistuu, istutuksia harkitaan uudestaan. Rapujen istuttamisessa käytetään tautivapaita poikasia.
- 5) Rapurutto voi siirtyä piilevänä siirrettävien yksilöiden mukana. Tällöin istutusvesistön rapukanta infektoituu ja vasta kannan voimistuessa tai muun stressitekijän vaikutuksesta kuolleisuus lisääntyy. Piilevän ruttoinfektion vesistöissä rapukannan elvyttäminen on useita vuosia pysähdyksissä tai pahimmillaan jopa vuosikymmeniä.

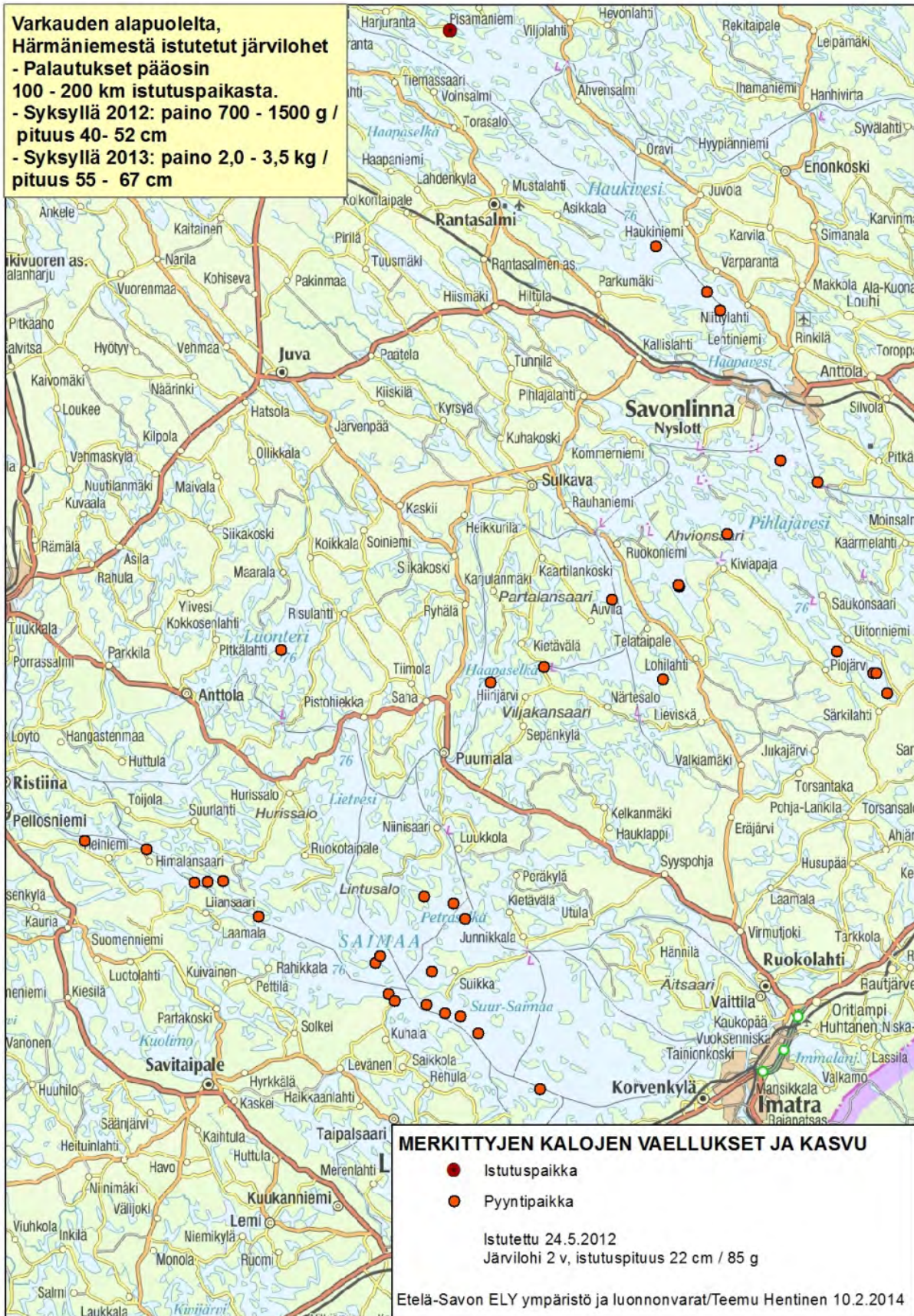


Lohikalojen elinalue on kymmeniä tai jopa satoja kilometrejä. Istutuspaikkojen valinta, ajankohta ja istutusmenetelmien kehittäminen on tärkeää istutusten tuottavuuden lisäämiseksi.



Lohikalojen elinalue on kymmeniä tai jopa satoja kilometrejä. Istutuspaikkojen valinta, ajankohta ja istutusmenetelmien kehittäminen on tärkeää istutusten tuottavuuden lisäämiseksi.

Varkauden alapuolelta,
Härmäniemestä istutetut järvilohet
- Palautukset pääosin
100 - 200 km istutuspaikasta.
- Syksyllä 2012: paino 700 - 1500 g /
pituus 40 - 52 cm
- Syksyllä 2013: paino 2,0 - 3,5 kg /
pituus 55 - 67 cm



Lohikalojen elinalue on kymmeniä tai jopa satoja kilometrejä. Istutuspaikkojen valinta, ajankohta ja istutusmenetelmien kehittäminen on tärkeää istutusten tuottavuuden lisäämiseksi.

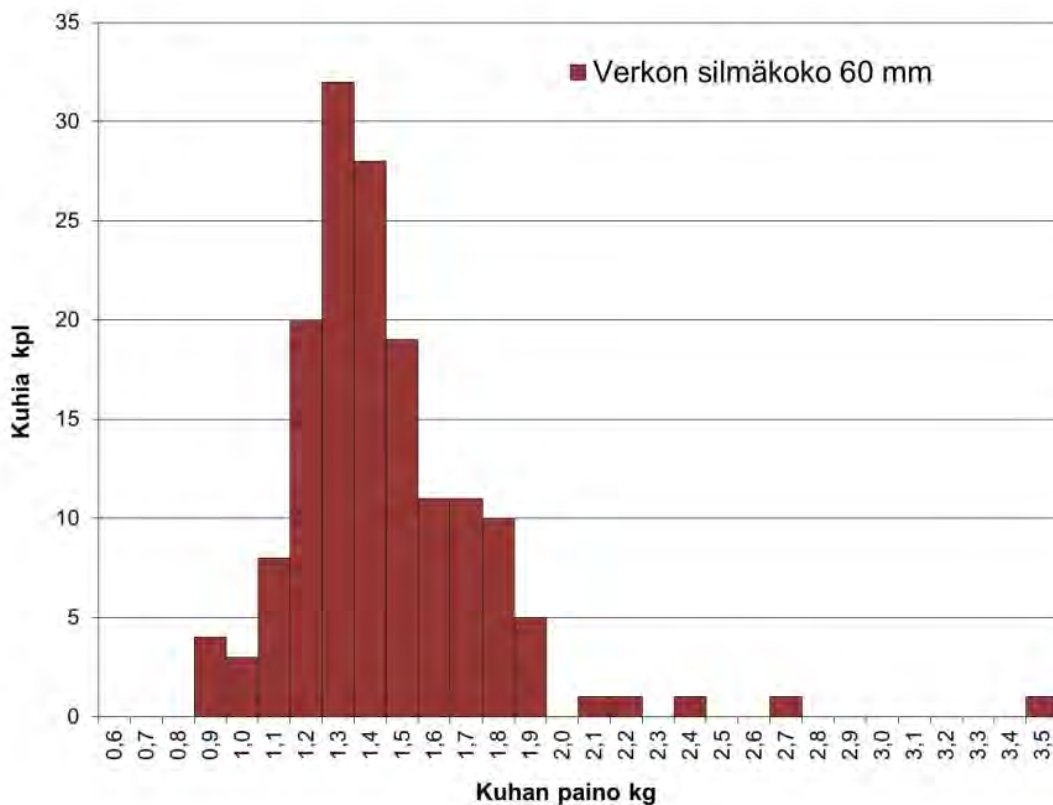
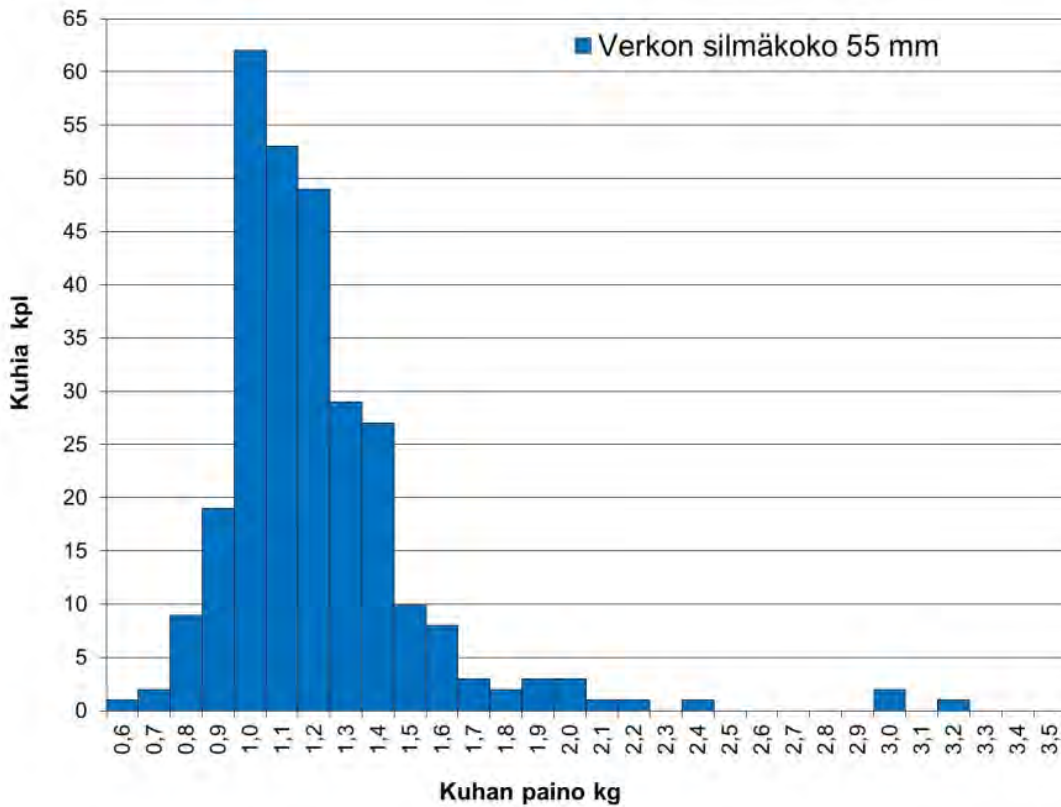
Kestävällä kalastuksella parempia saaliita ja kohti luontaista lisääntymistä



Hyvät kuhakannat lisäävät kalataloudellista vetovoimaa.

Kuhan kestävä kalastus.

Kuha saavuttaa sukukypsyyden viimeistään 50 cm pituisena ja noin 1,2 kg painoisena. Sukukypsä 1 kg painoinen kuha tuottaa 200 000 mätimunaa ja 5 kg kuha jopa 1 000 000 mätimunaa. ***Luontaisen lisääntymisen turvaamiseksi kuhan kalastuksessa tulisi käyttää vähintään 60 mm verkkoharvuutta ja 50 cm alamittarajaa.***



Kuhan kalastuksessa tulisi käyttää 60 – 65 mm verkkoja, jolloin kalastettaisiin jo kerran lisääntyneitä kuhia (1,2 – 1,5 kg). Kuhan kalastuksessa 55 mm verkko pyytää 800 g tai suurempia kuhia, joista suurin osa ei ole vielä lisääntynyt.

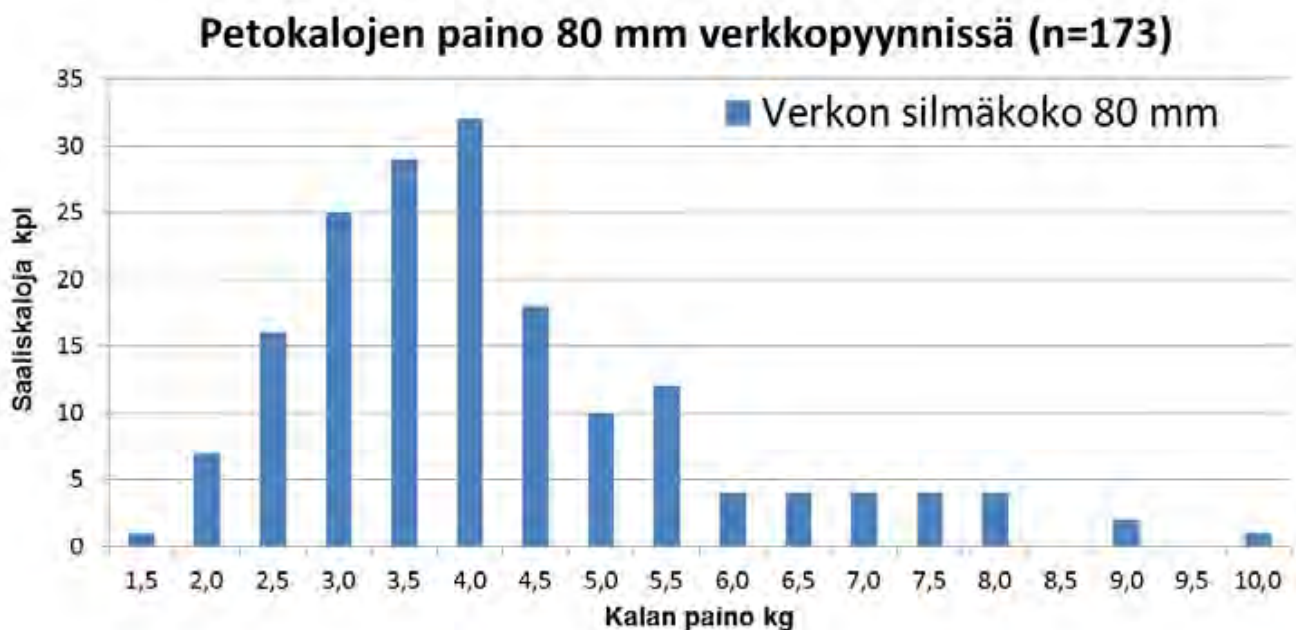
Järvilohen ja -taimenen tai nieriän kestävä kalastus.

Järvilohi ei ole esiintynyt Mäntyharjunreitillä ja Puulavedessä luontaisena lajina koskaan. Järvilohia istutetaan vuosittain kalastusta varten. Kalastus on täysin riippuvainen istutuksista, jotka tulisi tehdä rasvaeväleikattuna. Tällöin kalastajien on helppo tunnistaa saaliiksi tarkoitetut järvilohet rasvaevällisistä uhanalaisista järvitaimenista. Järvilohen ja -taimenen erottaminen toisistaan on usein vaikeaa. *Järvilohen kalastuksessa pinta- ja välivesipyynnissä sekä syyspyynnissä pohjaverkoilla tulisi käyttää vähintään 80 mm verkkoja, koska alamitta on 60 cm vuodesta 2014 alkaen.*



Järvitaimen (ylhäällä) ja järvilohen (alhaalla) tunnistaminen toisistaan voi olla vaikeaa. Kuva Arto Lyytikäinen.

Järvitaimen on erittäin uhanalainen laji, jonka luontainen lisääntyminen on vähäistä, eikä mahdollista kalastusta. Järvitaimenen poikasia istutetaan kalastusta varten Puulaveteen noin 10 000 – 15 000 kpl vuodessa. Istutetuilta poikasilta on kalanviljelylaitoksella poistettu taimenen selkäevän takana oleva rasvaevä. Näin kalastaja tunnistaa istutetun ja saaliiksi tarkoitetun rasvaevättömän taimenen. *Järvitaimenen kalastuksessa pinta- ja välivesipyynnissä sekä syyspyynnissä pohjaverkoilla tulisi käyttää vähintään 80 mm verkkoja, koska sen alamitta on 60 cm vuodesta 2014 alkaen. Rasvaevälliset taimenet tulisi aina vapauttaa, jotta uhanalainen laji voidaan säilyttää Järvi-Suomen lajistossa ja viljelykalana istutuksia varten.*



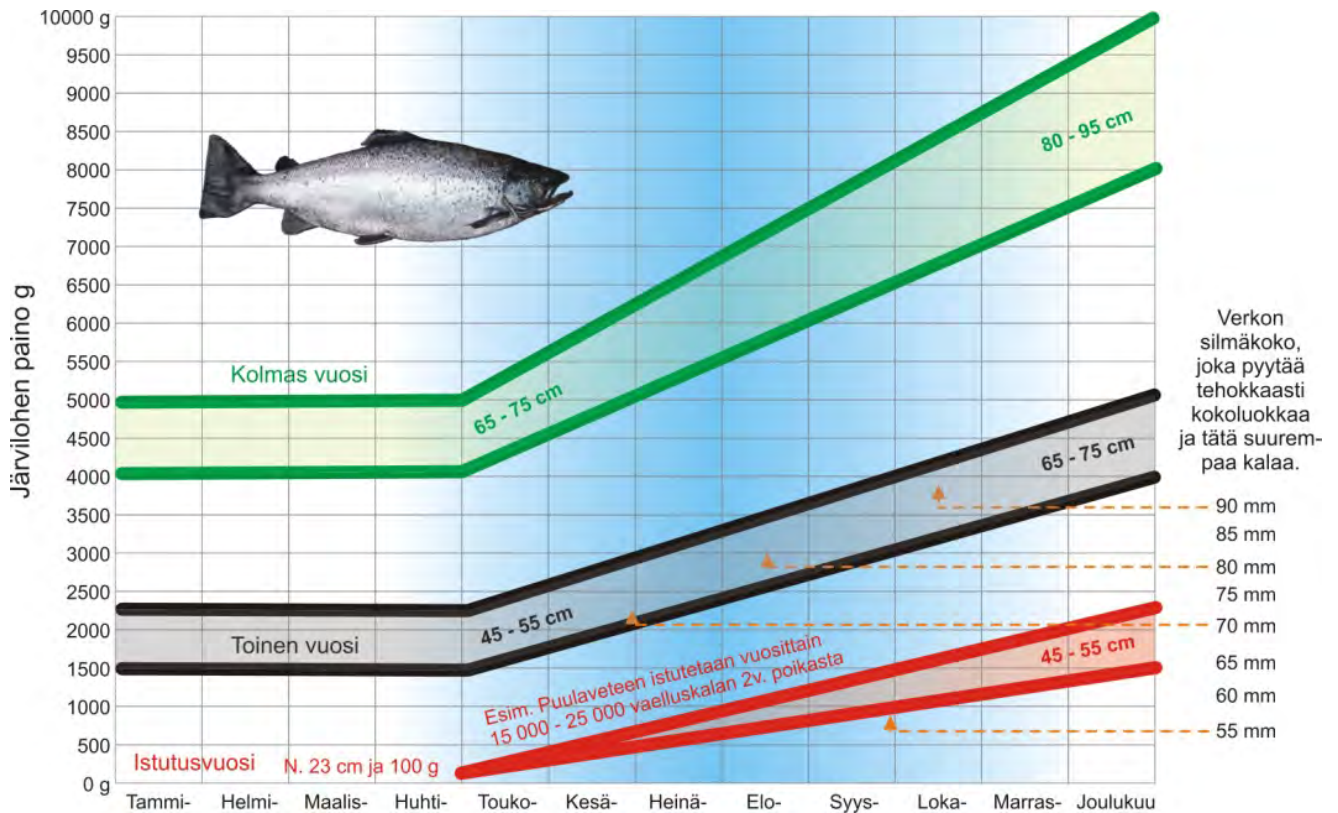
Solmuväliltään 80 mm verkko pyytää yli 2,5 kg petokaloja, alamitan (60 cm) täyttäviä järvilohia ja -taimenia sekä nieriää.

Nieriä on äärimmäisen uhanalainen laji Vuoksen vesistössä, jossa se on rauhoitettu kokonaan kalastukselta vuodesta 2014 alkaen. Nieriä ei ole esiintynyt Mäntyharjunreitillä ja Puulavedessä luontaisena lajina koskaan. Nieriää on istutettu kalastusta varten noin 10 vuoden ajan, koska se kasvaa ja viihtyy erinomaisesti Puulaveden syvimmillä alueilla. Lajin kalastus on täysin riippuvainen istutuksista. ***Nieriän alamitta on 60 cm ja nieriää pyydetäessä pinta- ja välivesiverkoilla tulee käyttää vähintään 80 mm verkkoja.***

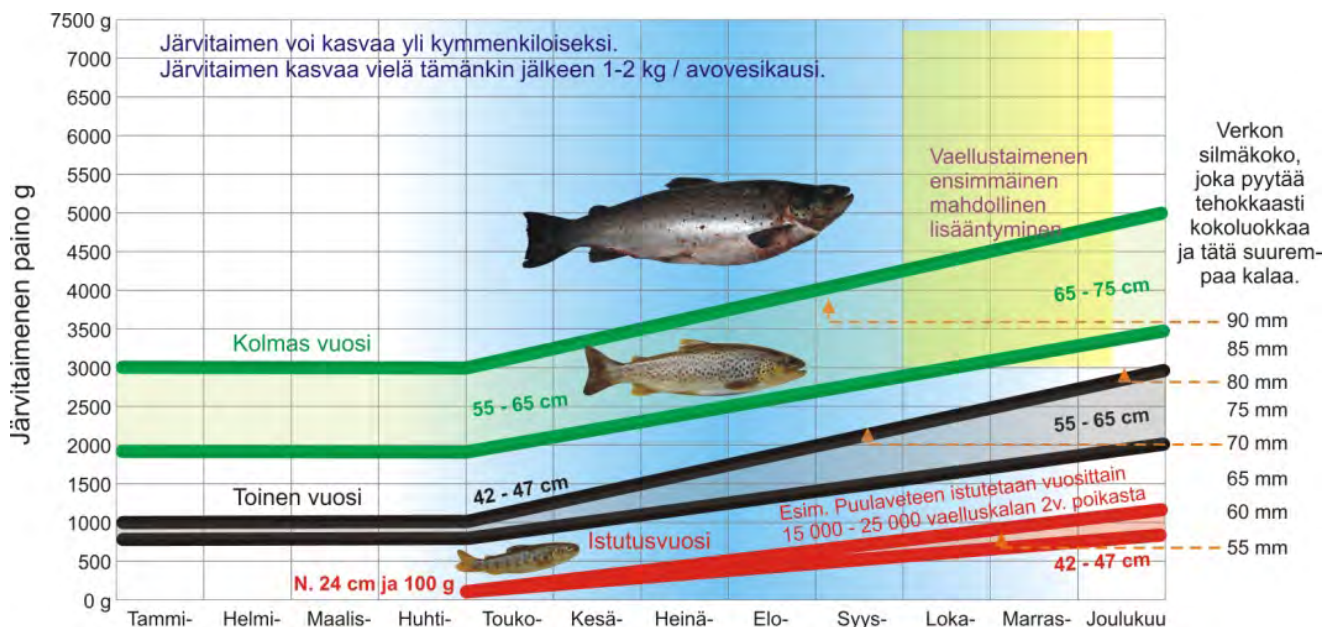


Nieriä on syvien vesien äärimmäisen uhanalainen kalalaji, Puulalle kalastusta varten istutettu arvokala.

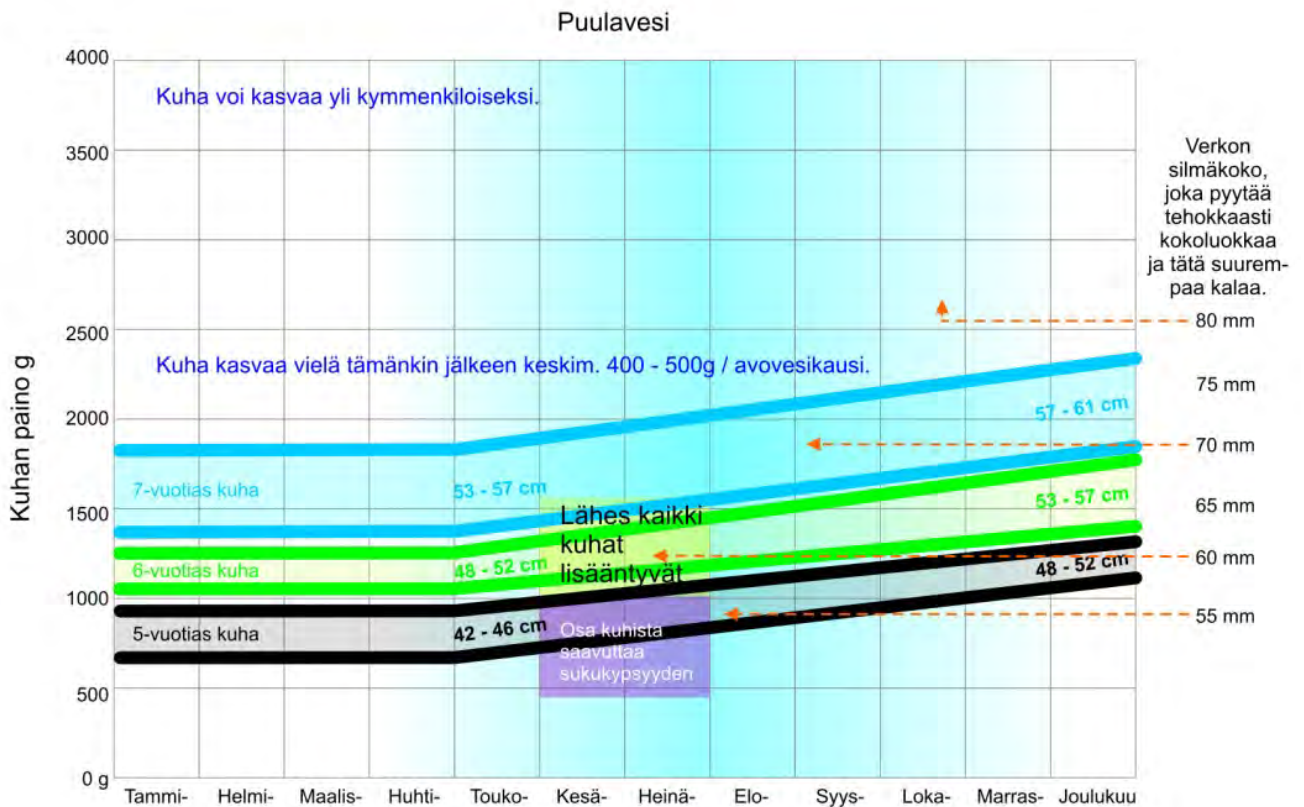
Puulan kalojen kasvunopeus on erinomaista



Keväällä istutettu järvilohi poikanen painaa 100 g, 6 kuukauden päästä 1,5 – 2,2 kg ja 1,5 vuoden päästä syksyllä on jo 4-5 kg painoinen.



Järvitaimen on erittäin uhanalainen kala, rasvaeväleikkauksella tunnistetaan kasvatetut ja luonnossa syntyneet yksilöt toisistaan, taimen kasvaa 1 – 2 kg vuodessa.



Verijärvi – Korpjärvi on tärkein kuhavesistö, kannan kehittymistä tuetaan istutuksilla. Puulaveden kirkkaat vedet soveltuvat huonosti kuhalle.



Selkävesien erinomaiset muikkukannat mahdollistavat Puulavedellä Itä-Suomen nopeimmin kasvavat lohi- ja järvitaimenenkannat. Muikku onkin Puulaveden pyydetyin kalalaji.

Hyvät istutusmenetelmät käytäntöön

Istutusmenetelmistä. Istuttaminen on ollut pitkään keskeinen kalaveden hoitotoimi, jolla on turvattu kalastus. Istutusten tuottoa ei voi useinkaan osakaskuntakohtaisesti seurata, koska kalat liikkuvat laajalla alueella. Usein istutusten tuotto saaliina on vähemmän kuin istutuskalojen paino, silloin on tärkeää tiedostaa virheet ja oppia niistä.

Kuhan ja planktonsiian istutuksissa käytetään kesän vanhoja poikasia, jotka istutetaan syksyllä. Kuhan istuttaminen on suositeltavaa tummavetisiin ja syviin järviin, jossa on kuoretta, ahventa ja särkeä ravinnoksi. Siika soveltuu hyvin monenlaisiin vesistöihin.

Järvitaimenten ja -lohen sekä nieriän istuttamiseen soveltuu kirkasvetiset, syvät ja hyvät muikkuvesistöt. Nieriä ei ole vaelluskala, joten sen tuotto istuttajalle saattaa olla hyvä, jos syvännealueilla alamittaisten kalojen kuolleisuus on alhainen. Nieriä istutetaan 2-vuoden ikäisenä tai vastakuoriutuneena. Järvilohen ja -taimenen istutuksissa käytetään yleisesti 2 vuoden ikäisiä poikasia (70 – 170 g & 18 – 25 cm), jotka vapautetaan vesistöön touko-kesäkuussa. Istutuksen tulosta heikentää poikasten korkea vaellusvietti alavesille ja mm. petokalojen aiheuttama kuolleisuus. Siksi istutukset on hyvä tehdä yhteistyössä muiden istuttajien kanssa ylävesille. Nuorempia poikasia ei tule istuttaa järveen heikon menestymisen vuoksi. Istuttamisessa tulisi suosia jokikohteita, jotta järvivaelluksen tehneiden taimenten määrää saataisiin nostettua lisääntymisalueilla. Jokeen istutetut poikaset levittäytyvät järvialueille yhtä tehokkaasti kuin järvi-istukkaat, mutta leimautuvat lisääntymisalueille ja palaavat sukukypsänä lisääntymään.

Miten vähentää poikasten vaelluksia ja alkukuolleisuutta ?

Suurempien poikasten vaellusvietti on vähäisempi kuin 2 vuotiaiden. Joskus kannattaa poikaset hankkia suurempana, vaikka samalla rahalla olisi saanut suuremman määrän pienempiä poikasia. Järvilohen- ja -taimenen 3-vuotiaat poikaset (400 – 500 g / 28 – 30 cm) maksavat noin 5,5 euroa kpl, mutta niiden istuttamista kannattaa harkita jos saaliit jäävät vähäiseksi. Hauen saalistus on todettu tutkimuksissa merkittäväksi, erityisesti 20 – 30 cm poikaset jäävät helposti saaliiksi, kun taas 30 – 40 cm poikasten kuolleisuus on jo alhainen. Useilla alueilla on siirrytty käyttämään 3-vuotiaita tai istutetaan 2-vuotiaita suuremmaksi kasvatettuja poikasia (200 g / ~28 cm) alkukesällä vaellusten vähentämiseksi ja paremman selviytymisen vuoksi.

Puulan kalastusalue kokeilee järvilohien **"viivästettyä" istutusta**. Poikaset siirretään kasvatuskassiin toukokuussa ja niitä ruokitaan kunnes veden lämpötila nousee 12 °C:een, tällöin poikasten vaellusvietti heikkenee ja poikasille on tarjolla runsaasti ravintoa. Taimenen (2 v) siirtäminen ja istuttaminen kesäkuussa suoraan kalanviljelylaitokselta jo lämmentyneeseen veteen on myös yksi vaihtoehto, mikäli kalankasvattajilla on tuotantotilaa säilyttää poikasia pitempään. Järvilohia ei voi siirtää enää lämpöisen veden aikana.

Poikasten hintoja ja istutustiheyksiä. Siika 10 - 20 kpl/ha, kuha 10 - 50 kpl/ha, järvitaimen ja -lohi sekä nieriä yhteensä 1 - 5 kpl/ha. Järvitaimen, -lohi tai nieriä 2 vuotias (120 g / 22 cm) 1,9 - 2,9 euroa kpl, järvitaimen ja -lohi 3 kesäinen 3 - 4 euroa kpl, järvitaimen ja -lohi 3 vuotias 5,5 - 7 euroa kpl, kuha ja siika 1 kesäinen 0,2 - 0,25 euroa kpl

Viehekalastus osakaskunnan alueella

- Viehekalastukseen myydään kahta erikoislupaa.
Heittokalastuslupa oikeuttaa käyttämään kahta vapaa ja viehettä heitto- tai vetouistelussa. **Vetouistelulupa** oikeuttaa käyttämään 6 viehettä.
- Heitto- ja vetouistelulupa on henkilökohtainen ja kalastaja sitoutuu kalastusluvan lunastamisella noudattamaan kalastusluvan ehtoja.
- Kaikki **rasvaevälliset** järvitaimenet on vapautettava vuodesta 2014 alkaen ja rasvaevälliset järvilohet on vapautettava vuodesta 2017 alkaen.
- Kuhan alamitta on Korpijärvessä – Verijärvessä 45 cm, Puulavedellä 50 cm, järvitaimenen, -lohen ja nieriän alamitta on 60 cm. Saalisrajoitus on 3 lohikalaa per vuorokausi per kalastusluvan lunastanut kalastaja.
- Vieheessä suositellaan käytettävän korkeintaan kolmea koukkuja. Näin vähennät luonnontaimenten, alamittaisten ja vapautettavien kalojen vioittumista.
- Heittokalastusluvan hinta:
 - Vuosilupa 20 € ja kuukausilupa 10 €
 - Mökkiyrittäjälupa 30 €
- Vetouisteluluvan hinta:
 - Vuosilupa 60 € ja kuukausilupa 30 €.
 - Mökkiyrittäjälupa 60 € ja matkailuyrittäjälupa 60 €.

Verkkokalastus osakaskunnan alueella

Osakaskunta myöntää pienosakkaille lisäyksiköitä 10 pyydysyksikköön asti. Ne osakkaat, joilla omistusosuus määrittelee suuremman kuin 10 pyydysyksikköä myydään omistusosuutta vastaava määrä yksiköitä. Kyläläiselle ja ulkopuoliselle kalastajalle myydään korkeintaan 5 pyydysyksikköä per kalastaja. Pyydys- ja lisäyksikön hinta osakkaille on 1.5.2014 alkaen 5 € ja ulkopuolisille 10 €. Verkkokalastuksessa muikkuverkot 0,5 pyydysyksikköä aina alkavaa 90 m² verkkoa kohden ja muut verkot 1 pyydysyksikkö alkavaa 90 m² verkkoa kohden. Esim. 30 m * 3 m verkko on 90 m², muikkuverkko vaatii 0,5 pyydysyksikköä (2,5 euroa) ja tavallinen verkko yhden pyydysyksikön (5 euroa). Vastaavasti 6 m * 60 m verkko on 360 m² ja muikkuverkkona vaatii 2 pyydysyksikköä (10 euroa) ja muu verkko 4 pyydysyksikköä (20 euroa).

Verkkokalastusta koskevat yleiset määräykset.

- **Verkkojen suurin korkeus on 6 m.**

VESISTÖKOHTAISET RAJOITUKSET

Eri kalalajien valikoivan kalastuksen kehittäminen on keskeisiä tavoitteita kalastuksen järjestämisessä. Osakaskunta pyrkii kalastusta järjestäessään kalakantojen kestäväan käyttöön sekä huolehtii kalakannan hoidosta ja lisäämisestä. (kalastuslaki 1-2 §). Edellä mainittujen tavoitteiden ja velvollisuuksien vuoksi osakaskunta antaa tarkempia määräyksiä kalastusta koskien (kalastuslaki 5 §, 29 §).

ITÄ-PUULA

- **Pinta- ja välivesipyynnissä on kielletty solmuväliltään 20 - 79 mm verkot vuodesta 2016 alkaen, siirtymäaikana vuosina 2014 - 15 on kielletty 20-69 mm verkot.**
 - *Peruste: Järvitaimenen ja -lohen alamitta on 60 cm ja alle 80 mm verkot pyytävät tehokkaasti kyseisiä alamittaisia, lain mukaan kuolleenakin vapautettavia kaloja. Alamittaisten kalojen joutuminen pyydyksiin vähentää kalakantojen ja istutusten tuottoa.*
 - *Osakaskunta suosittelee, että jo vuodesta 2014 alkaen käytetään pinta- ja välivesipyynnissä joko muikkuverkkoja tai vähintään 80 mm verkkoja.*

- **Talviverkkopyynnissä yli 10 m:n syvyydellä on kielletty 36 - 59 mm verkkojen pito.**
 - *Peruste: Rajoituksella pyritään turvaamaan kuhan luontainen lisääntyminen Puulan kalastusalueella. Itä-Puula soveltuu huonosti kuhan elinalueeksi ja kuhakanta on heikko. Rajoitus vähentää kuitenkin pienikokoisten petokalojen joutumista saaliiksi ennen lisääntymistä.*

- **1.9 - 30.11 välisenä aikana on kielletty solmuväliltään 36 - 79 mm verkot.**
 - *Syksyllä vaelluskalat liikkuvat aktiivisesti rantavesissä, jolloin niiden joutuminen alamittaisena pyydyksiin on haitallista kalakantojen kestäväälle käytölle. Kielto ei haittaa ahvenen, muikun tai järvisiian pyyntiä. Kielto (3 kk) ei haittaa kohtuuttomasti hauen tai muiden lajien pyyntiä.*

KORPIJÄRVI-VERIJÄRVI

- Yli 6 m syvyysvyöhykkeellä on kielletty 40 – 59 mm solmuvälin verkot, kts. syvyyskartta www.itapuula.net
 - *Kuhan luontaisen lisääntymisen turvaamiseksi ja istutusten tuottavuuden lisäämiseksi rajoituksella turvataan kuhalle vähintään yksi lisääntymiskerta. 60 mm solmuvälin verkko pyytää tehokkaasti kuhan alamitan (45 cm) saavuttaneita ja vähintään 1,1 kg painoisia kuhia. Alle 6 m syvyydessä voidaan pyytää mm. ahventa, haukea, siikaa ja madetta vapaasti tiheilläkin verkoilla.*

VALKJÄRVI

- Kielletty alle 50 mm solmuvälin verkot.
 - *Valkjärvi on kirkasvetinen ja karu latvavesistö. Planktonsiika kasvaa hyvin ja muiden kalalajien esiintyminen on vähäistä. Planktonsiika istutusten tuottavuuden lisäämiseksi järvessä on ollut voimassa jo pitkään kyseinen rajoitus. Rajoitus ei haittaa muiden lajien pyyntiä, koska niiden kalastusta ei ole heikkojen kantojen vuoksi.*

MUUT VESISTÖT

- Rauhoitusalueet www.itapuula.net
- Ei erillisiä rajoituksia.

Pyydysten merkintä

KALASTUSLAKI, KALASTUSASETUS, VESILAKI

Verkkojen ja muiden seisovien pyydysten merkitseminen

(Kalastuslaki 33 §)

Seisovat pyydykset on merkittävä niin, että ne ovat selvästi vesiliikenteen havaittavissa. **Pyydyksiin tulee aina merkitä pyydysten asettajan nimi ja yhteystiedot.** Pyydyksissä tulee lisäksi olla kalastusoikeuden osoittava merkki (muovinen ns. verkkomerkki). Pyydysten näkyvyyttä osoittavana selvänä merkinä hyväksytään vähintään 1,2 m vedenpinnasta nousevaan salkoon kiinnitetty neliönmuotoinen vähintään 20 senttimetriä korkea ja leveä lippu. Pintaan tai pinnan läheisyyteen (pinnasta 0 - 1,5 m) ulottuvan pyydyksen molempien päiden merkkisalot on kuitenkin varustettava kahdella päällekkäisellä 20 X 20 cm:n merkkilipulla. Merkkilippujen lisäksi on pyydyksen suunta ilmoitettava käyttämällä yhtä tai useampia selvästi erottuvia merkkikohoja, mehukannuja tms.

Pyydykset ja merkkiliput on poistettava kalastuksen

päätyttyä. (Kalastusasetus 21 §)

Kalastuksen päätyttyä on pyydykset, sekä niihin kuuluvat merkit ja muut kalastukseen käytetyt tarvikkeet viipymättä poistettava vedestä. Määräys koskee myös talvikalastuksessa käytettävää 16 §:ssä tarkoitettua merkkiä.

Kalastuspaikan varaaminen on erikseen kielletty

Talviverkkojen merkinnästä.

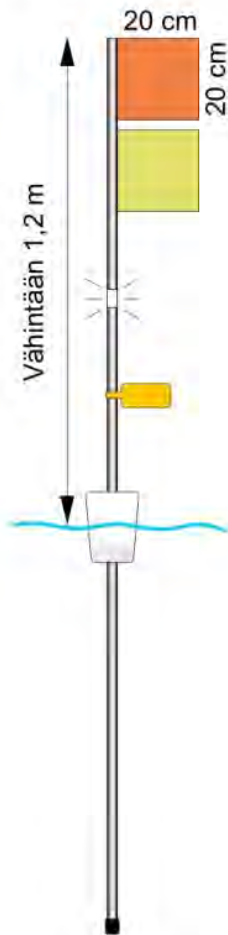
Jäältä kalastettaessa pyydys ja halkaisijaltaan yli 40 cm avannot on merkittävä 1,2 m korkealla merkkisalolla, joka ei saa olla valkoinen.

Merkkisalko tulee varustaa vähintään 2 cm heijastimella.

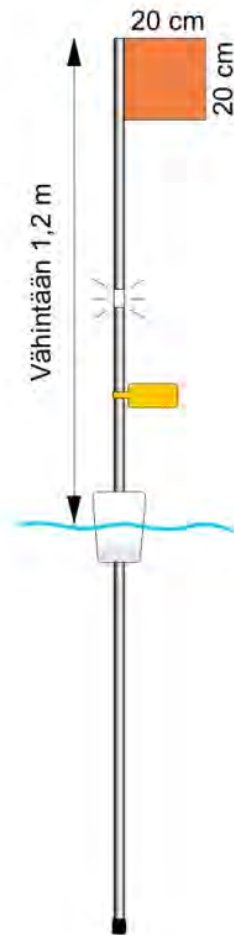
Pyydysten merkintä vesiliikennealueella

Vesiliikenteen käyttämiä alueita ovat muun muassa väylät, mutta myös muut runsaasti liikennöidyt alueet.

Vesiliikennealueella pintaverkko
(0 - 1,5 m pinnasta)



Vesiliikennealueella
pohjaverkko tai välivesipyydyks



Käytä samanlaisia lippumerkkejä
verkon molemmissa päissä

Pydyksen merkintä muilla vesialueilla

Merkki voi olla koho, joka ulottuu vähintään 15 cm pinnan yläpuolelle tai 40 cm pinnan yläpuolelle ulottuva lippusalko. Lippu voi olla muodoltaan neliö tai kolmio, lyhyimmän sivun pituus on vähintään 15 cm. Rapumerralle riittää 5 cm pinnan yläpuolelle ulottuva koho.

Ravustus osakaskunnan alueella

- Osakaskunta myy osakkaille ravustuslupaa, jonka hinta määrätään vuosittain osakaskunnan kokouksessa. Hinta on 1.5.2014 alkaen 2 € per merta, enintään 20 merta per osakas.
- Tikku- ja sukelluspyynti on kiellettyä.
- Mertojen desifointi on pakollista ennen ravustuksen aloittamista.
- Pyyntivesistön ulkopuolisten syöttikalojen käyttäminen ilman välipakastusta on kiellettyä.
- Rapujen siirtäminen pyyntivesistöstä toiseen vesistöön on kiellettyä ilman ELY-keskuksen lupaa.



Rapujen siirtäminen tai istuttaminen on luvanvaraista toimintaa.

Yleisiä ohjeita kalastajalle

1) Veneväylällä kalastaminen on kielletty seisovilla pyydyksillä
Vesilaki kieltää asettamasta väylään väylän käyttämistä vaikeuttavaa estettä. Kiinteitä ja seisovia pyydyksiä ei saa asettaa väyläalueelle. Avoimilla vesialueilla niitä ei myöskään tulisi asettaa 50 m lähemmäksi väyläaluetta. Kalastusta muilla kuin kiinteillä ja seisovilla pyydyksillä ei väyläalueella ole kielletty. Kalastusalue ei saa kuitenkaan estää minkään aluksen navigointia väylällä.

2) Älä aiheuta häiriötä. (Kalastuslaki 39 §)

Kalastusta harjoitettaessa on vältettävä kaikkea sellaista, joka voi aiheuttaa rannan omistajalle tai haltijalle tarpeettomasti haittaa tai häiriötä. Onkimista, pilkkimistä ja viehekalastusta ei saa ilman erityistä oikeutta harjoittaa viittäkymmentä (50) metriä lähempänä selvällä merkillä varustettua, pyynnissä olevaa kiinteää- tai verkkopyydystä eikä niin lähellä toisen asuttua rantaa, laituria, uimarantaa, jäätietä tai muuta niihin verrattavaa aluetta, että siitä aiheutuisi edellä tarkoitettu seuraus.

3) Määrättyjä alamittoja pienemmät kalat on palautettava veteen elävänä tai kuolleena

1.4.2012 voimaan astuvan Kalastuslain 36 § määrää, että lakisääteistä vähimmäismittaa pienempi kala on välittömästi laskettava veteen, elävänä tai kuolleena.

Osakaskuntien yhdistämiseen rahoitusta ja työpanosta hankkeilla

Etelä-Savossa osakaskuntien keskimääräinen koko on 250 ha, kun esim. metsästysseurojen keskimääräinen koko on 5 000 ha. Osakaskuntien osakkaista kalastaa nykyisin alle 10 % ja kalastuksen merkitys on vähentynyt. Osakaskunnan päätöksentekoon osallistuu alle 5 % osakkaista. Pienten ja keskikokoisten osakaskuntien toiminta on usein vähäistä ja hallinnointiin ei riitä aktiivisia osakkaita. Pienillä, alle 1 000 ha osakaskunnilla ei ole taloudellisia resursseja toiminnan järjestämiseen nykyajan tarpeiden mukaisesti.

Vesialueen omistajat ovat kokeneet osakaskuntien yhdistämisen tarpeelliseksi mutta se on liian kallista osakaskunnille ja useiden osakaskuntien yhdistäminen kerralla on työmäärän suhteen liian vaativaa talkootyönä tehtäväksi.

Osakaskuntien tulot muodostuvat kalastus- ja ravustuslupien myynnistä sekä valtion maksamista yleiskalastuskorvauksista, omistaja- ja viehekorttikorvauksista. Osakaskunnan taloudellinen tilanne on pinta-ala riippuvainen, käytännössä 1 vesihehtaaria kohden osakaskunnalla on tuloja 0 – 3 euroa.

Etelä-Savon ELY-keskus yhdessä yhteistyötahojen kanssa on käynnistämässä hanketta vuosille 2015-18, jossa osakaskuntien yhdistämistä tuetaan rahallisesti ja työpanoksella. Ota yhteyttä ELY-keskukseen, mikäli alueellasi on tarpeita yhdistää osakaskuntia. Kalatalousasiantuntija Seppo Reponen tai kalastusbiologi Teemu Hentinen.

Tiedotus, lupamyynti ja palvelut

- Osakaskunnan internet-sivut www.itapuula.net
 - ❖ Lupa-aluekartta, syvyyskartat ja tiedotteet
 - ❖ Heitto- ja vetouistelulupien myynti
 - ❖ Suora tilisiirto osakaskunnan tilille FI22 5271 0420 3220 84, viestikohtaan lupatyypin, kalastajan nimi ja luvan alkamispäivä.
 - ❖ Paikalliset lupamyyntipisteet (mm. verkkomerkit, heitto- ja vetouisteluluvat sekä ravustusluvut)
 - ❖ Kyläkauppa V. Myyryläinen Ky, Kala-Kalle Mikkeli, Vahvaselän kauppa Korpikoski, Otavan Neste, Hirvensalmen Seo ja Väisälänsaaren kesäkioski.

- Puulan kalastusalueen sivut www.puula.fi
 - ❖ Veneenlaskuluiskat ja retkisatamat
 - ❖ Lupa-alueiden kartat
 - ❖ Veneväylät ja syvyyskartat
 - ❖ Ohjelmapalveluyritykset

- Majoitusta ja kyläpalvelut
 - ❖ Järvi-suomen kylät ry, www.jasky.net → kyläkohtaiset internet-sivut ja palvelut

- Kalatalouden neuvontaa ja kalaviranomainen
 - ❖ Etelä-Savon kalatalouskeskus
 - ❖ Etelä-Savon ELY-keskus, kalatalous

Osakaskunnan yhteystiedot

www.itapuula.net

Puheenjohtajat

- Puheenjohtaja Seppo Lokka puh. 044 095 0074
- Varapuheenjohtaja Seppo Pöyry puh. 044 045 4146

Internet-sivujen yhteyshenkilö

- Seppo Pöyry puh. 044 045 4146

Istutusten yhteyshenkilöt

- Jarmo Huoponen (kuha ja siika) puh. 044 065 6585
- Seppo Pöyry (järvitaimen, -lohi ja nieriä) puh. 044 045 4146

Kalastuksen valvontaa osakaskunnan alueella

- Osakaskunnan ja kalastusalueen valtuuttamat valvojat

EU:n osarahoitteinen kestävän kalastuksen ja luontomatkailun kehittämishanke on rahoittanut julkaisun.