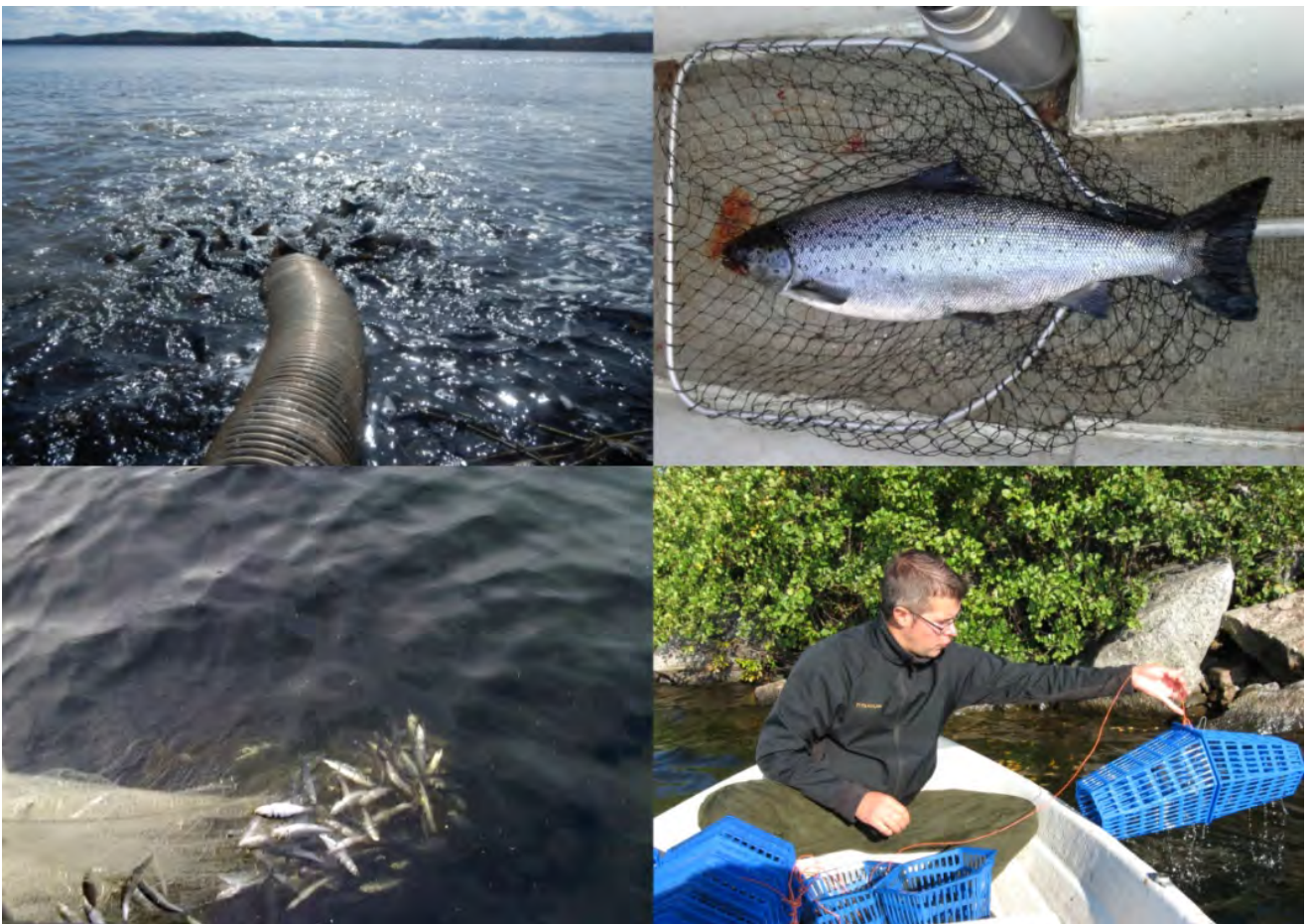




PUULAN KALASTUSALUE

www.puula.fi

- tietoa kaloista, kestävästä kalastuksesta, pyydysten merkinnästä ja lupamyynnistä



Kestävän kalastuksen ja luontomatkailun

kehittämishanke 2011-14

Mikkeli 2014

Tekijä: Projektipäällikkö Teemu Hentinen, Etelä-Savon ELY-keskus

Kuvat ja aineistot:

- Kuvat Etelä-Savon ELY-keskus
- Aineistona käytetty hankkeen rahoittamia ja toteuttamia tutkimuksia ja selvityksiä.
- Tausta-aineistona Jyväskylän yliopiston ja Riista- ja kalatalouden tutkimuslaitoksen tutkijoiden mm. Timo J. Marjomäen, Jukka Syrjäsen, Pentti Valkeajärven, Pekka Hyvärisen, Tapio Keskinen ja Jorma Pirosen aineistoja.

Vipuvoimaa
EU:lta
2007–2013



Tavoitteena vetovoimaiset kalakannat

Tarkoituksena on kertoa Puulan kalastuksen järjestämisen tavoitteista, kalastuksesta ja siihen tarvittavista kalastusluvista. Keski-Puulalla toimii osakaskuntien yhteistyössä muodostama Puulan viehelupa-alue. Länsi-Puulalla 31 osakaskunnan yhdistyessä vuonna 2014, muodostui Länsi-Puulan osakaskunta, joka myy kalastuslupia yhtenäiselle alueelle. Vastaavasti Itä-Puulalla 30 osakaskunnan yhdistyessä perustettiin Itä-Puulan - Korpijärven osakaskunta, joka myy kalastuslupia 6 000 ha alueelle. Puulan osakaskunnat ja viehelupa-alueet palauttavat kalastuslupatuloja takaisin vesistöön istuttamalla vuosittain kalanpoikasia. Istutusten arvo on yli 60 000 euroa tarkoittaen vuosittain keskimäärin 100 000 kalanpoikasen istutusta. Nieriää, järvilohia ja -taimenta istutetaan vuosittain noin 15 000 - 25 000 kpl. Istutukset rahoitetaan kalastuslupatuloilla ja kalastajien maksamilla valtion viehekortti- ja kalastuksenhoitomaksutuloilla.

Järvilohen, -taimenen ja nieriän alamitta on 60 cm, tarkoittaen että alle 2,5 kg kalat ovat alamittaisia ja vapautettavia kaloja. Saaliskalojen kokoa nostamalla ja istutuksia kehittämällä lisätään kalakantoja sekä istutusten tuottoa. Lajien luontaisen lisääntymisen turvaamiseksi ja istutettujen poikasten kasvun turvaamiseksi pyyntikokoon on tehtävä kalastuksen säätelypäätöksiä. Kalastuksen säätelystä päättävät Puulan kalastusalueen osakaskunnat. Tämän lisäksi jokainen kalastaja voi omilla valinnoilla edistää vetovoimaisten kalakantojen kehittymistä !

Tervetuloa kokemaan kalastuselämyksiä ja nauttiman upeista vesistöistä!

Kalastuksen järjestämisen tavoitteet

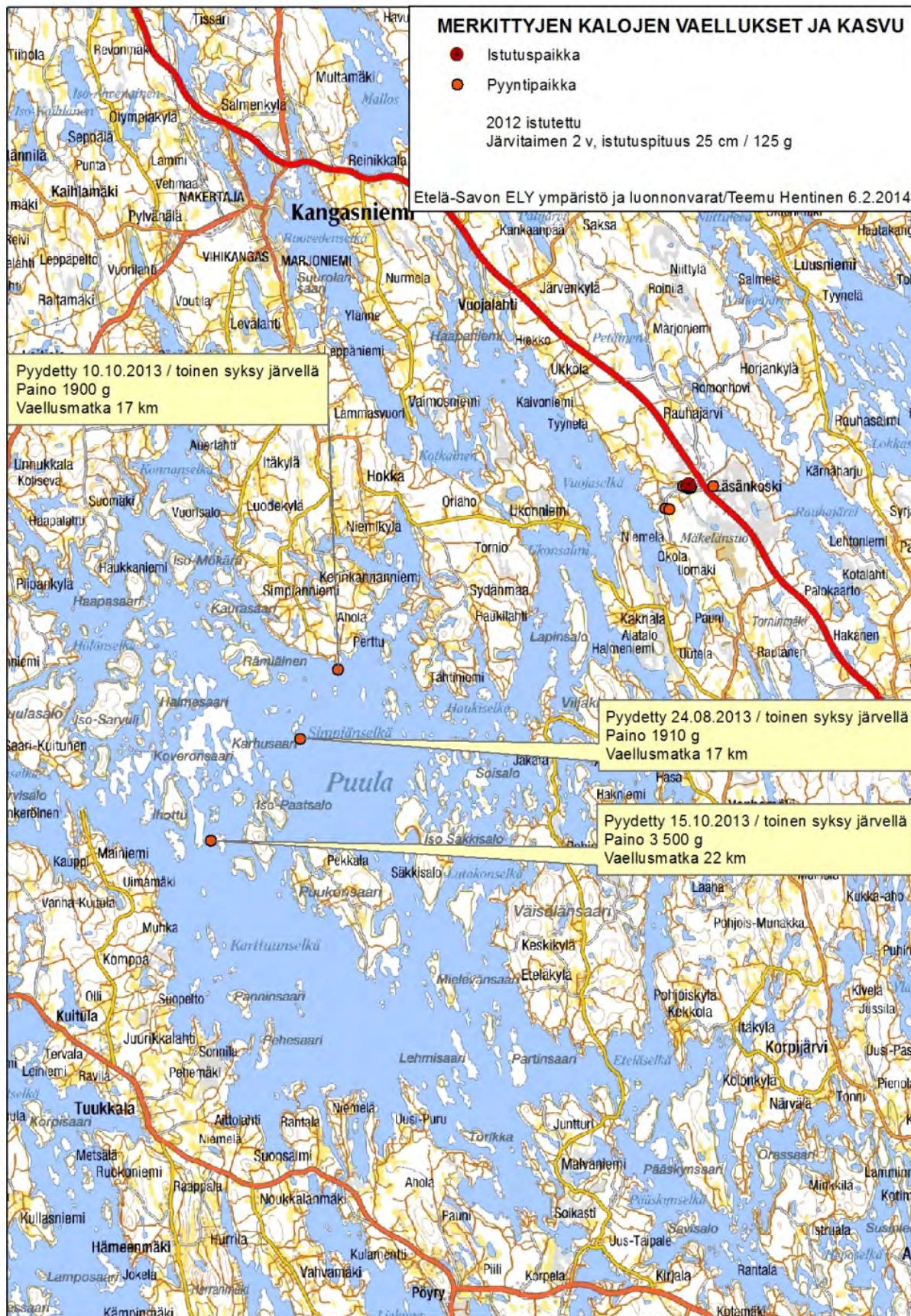
- 1) Tasa-arvoista kalastuksen edistämistä kalastusmuotoon katsomatta !
- 2) Säännöllisillä istutuksilla kalastettavia kalakantoja ja kestäväällä kalastuksella kohti lajien luontaista lisääntymistä.
- 3) **Kalasta vain sen verran mitä perheesi syö!** Kalasta luontaisesti lisääntyviä muikku-, ahven-, hauki-, made-, ja särkikalakantoja, ne ovat terveellistä lähiruokaa parhaimmillaan.
- 4) Huolehdi, että kalastat **yhteisen tavoitteen mukaisesti** istutettuja lajeja (järvitaimen, järvilohi, nieriä), jotka ovat luontaisesti uhanalaisia. Vältä alamittaisten kalojen kalastusta tiedostamalla vuosittain tehtävien **istutusten ajankohta** ja poikasten liikkuminen eri syvyysvyöhykkeillä tai rantavesissä heti istutuksen jälkeen. Vaelluskalat kasvavat tehokkaasti toisesta järvivuodesta alkaen saavuttaen nopeasti 3 – 5 kg painon.
- 5) Pinta- ja välivesipyynnissä Puulavedellä käytä joko muikkuverkkoja tai vähintään 80 mm verkkoja. Pohjaverkkopyynti keväällä, kesällä tai talvella ei aiheuta merkittävää kuolleisuutta järvitaimenelle, -lohelle ja nieriälle, silloin voi käyttää pienempiä verkkoharvuuksia muiden lajien kalastuksessa. Kalasta haukea ja kuhaa käyttäen 60 - 70 mm verkkoja, silloin kalastat jo kerran lisääntyneitä kaloja, painoltaan vähintään 1,2 kg. Mateen ja planktonsiian kalastuksessa 55 mm verkko pyytää yli 900 g painoisia kaloja.
- 6) Viehekalastuksessa suhteuta vieheiden määrä omiin taitoihin ettei alamittaisia kaloja vioitu tai kuole kalastuksesi vuoksi. Vähennä koukkujen määrä kolmeen vieheissä ja täkyrakseissa.

Yhteiset kala- ja rapukannat

- 1) Kalat eivät noudata osakaskuntien rajoja vaan liikkuvat useiden kymmenien kilometrien matkoja, lisääntymisen osalta jopa satoja kilometrejä. Puulalla on tällä hetkellä noin 100 osakaskuntaa, tulevaisuudessa tavoitteena voisi olla noin 5 – 10 osakaskuntaa yhdistymisten myötä.
- 2) Järvitaimenen, järvilohen ja nieriän sekä osin kuhan **kalastus perustuu istutettuihin kantoihin**. Istutettuja kantoja saadaan vain lupamyynnin avulla, jolloin kalastajien lupamaksut palautuvat vesistöön kalanpoikasina.
- 3) Peto- ja vaelluskalakantamme ovat taantuneet mm. kalastusvälineiden pyyntitehokkuuden kasvaessa, liian alhaisen kalojen pyyntikoon ja lisääntymisalueiden heikkenemisen takia. Pyyntivälineet ovat yhä tehokkaampia, mutta samalla kalastajien määrä laskee. Nuoria kiinnostaa verkkokalastusta enemmän viehekalastus, minkä merkitys tulevaisuudessa korostuu.
- 4) Rapujen istuttaminen on aina luvanvaraista toimintaa ja rapujen istuttamisessa käytetään tautivapaita poikasita. **Ravun siirtäminen tai istuttaminen vesistä toiseen on kiellettyä ilman ELY-keskuksen lupaa.**
- 5) Rapurutto voi siirtyä piilevänä siirrettävien yksilöiden mukana. Tällöin istutusvesistön rapukanta infektoituu ja vasta kannan voimistuessa tai muun stressitekijän vaikutuksesta kuolleisuus lisääntyy. Piilevän ruttoinfektion vesistöissä rapukannan elvyttäminen on useita vuosia pysähdyksissä tai pahimmillaan jopa vuosikymmeniä.

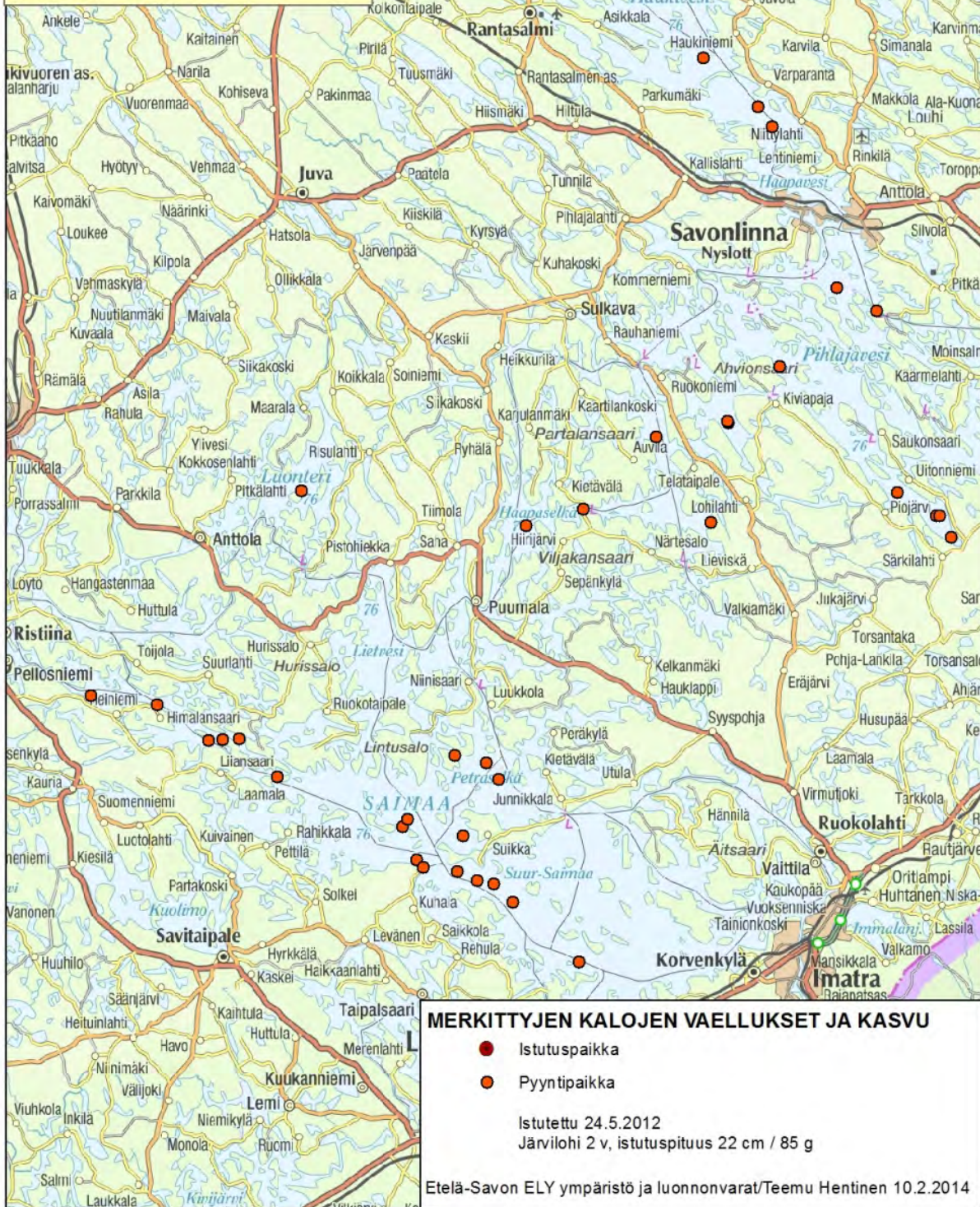


Lohikalojen elinalue on kymmeniä tai jopa satoja kilometrejä, istutuspaikkojen valinta, ajankohta ja istutusmenetelmien kehittäminen on tärkeää istutusten tuottavuuden lisäämiseksi.



Lohikalojen elinalue on kymmeniä tai jopa satoja kilometrejä, istutuspaikkojen valinta, ajankohta ja istutusmenetelmien kehittäminen on tärkeää istutusten tuottavuuden lisäämiseksi.

Varkauden alapuolelta,
Härmäniemestä istutetut järvilohet
- Palautukset pääosin
100 - 200 km istutuspaikasta.
- Syksyllä 2012: paino 700 - 1500 g /
pituus 40- 52 cm
- Syksyllä 2013: paino 2,0 - 3,5 kg /
pituus 55 - 67 cm



Lohikalojen elinalue on kymmeniä tai jopa satoja kilometrejä, istutuspaikkojen valinta, ajankohta ja istutusmenetelmien kehittäminen on tärkeää istutusten tuottavuuden lisäämiseksi.

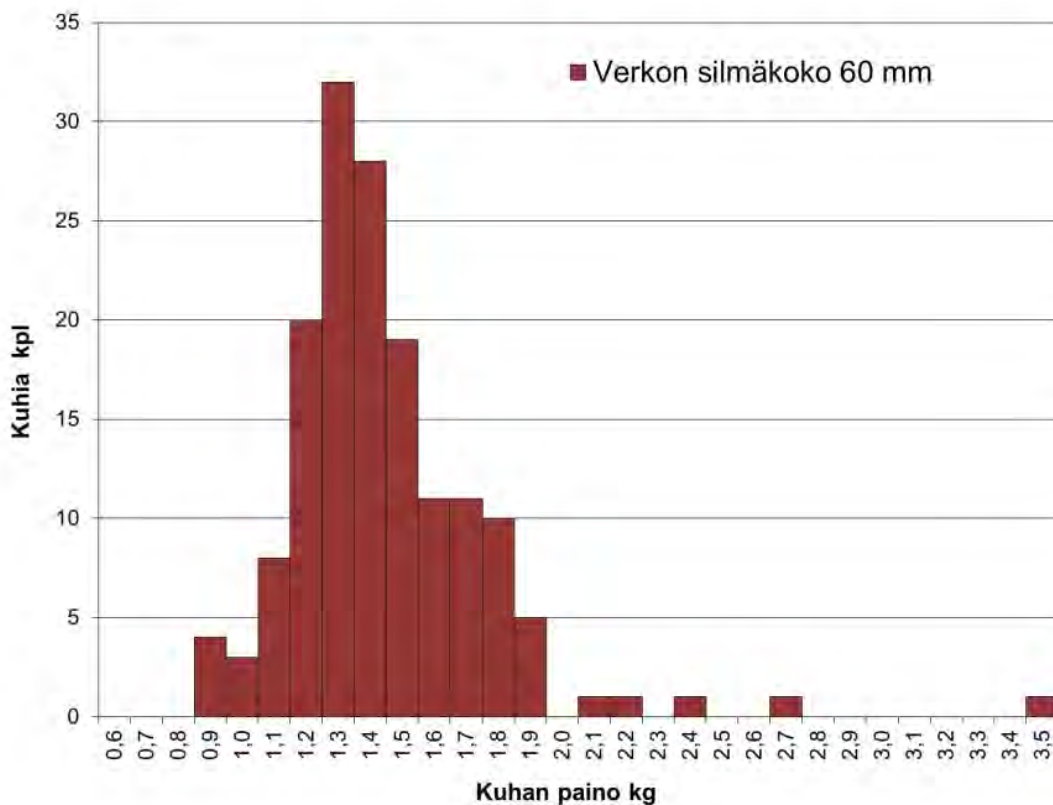
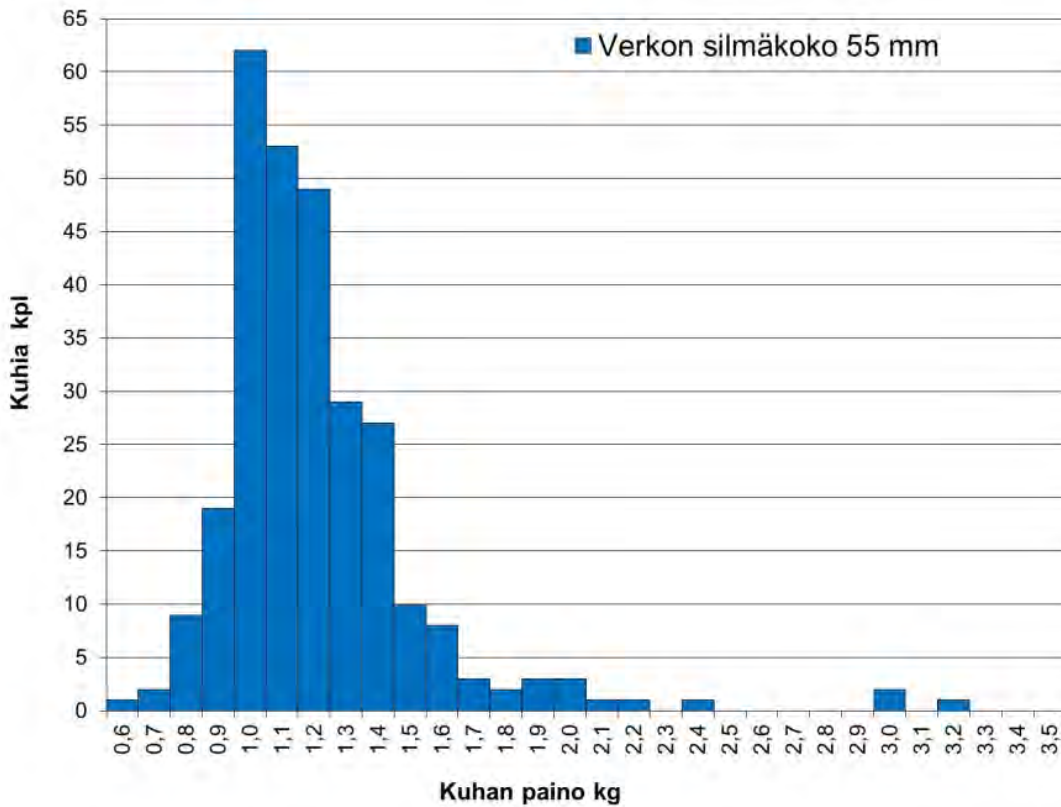
Kestävällä kalastuksella parempia saaliita ja kohti luontaista lisääntymistä



Hyvät kuhakannat lisäävät kalataloudellista vetovoimaa.

Kuhan kestävä kalastus.

Kuha saavuttaa sukukypsyyden viimeistään 50 cm pituisena ja noin 1,2 kg painoisena. Sukukypsä 1 kg painoinen kuha tuottaa 200 000 mätimunaa ja 5 kg kuha jopa 1 000 000 mätimunaa. *Luontaisen lisääntymisen turvaamiseksi kuhan kalastuksessa tulisi käyttää vähintään 60 mm verkkoharvuutta ja 50 cm alamittarajaa.*



Kuhan kalastuksessa tulisi käyttää 60 – 65 mm verkkoja, jolloin kalastettaisiin jo kerran lisääntyneitä kuhia (1,2 – 1,5 kg). Kuhan kalastuksessa 55 mm verkko pyytää 800 g tai suurempia kuhia, joista suurin osa ei ole vielä lisääntynyt.

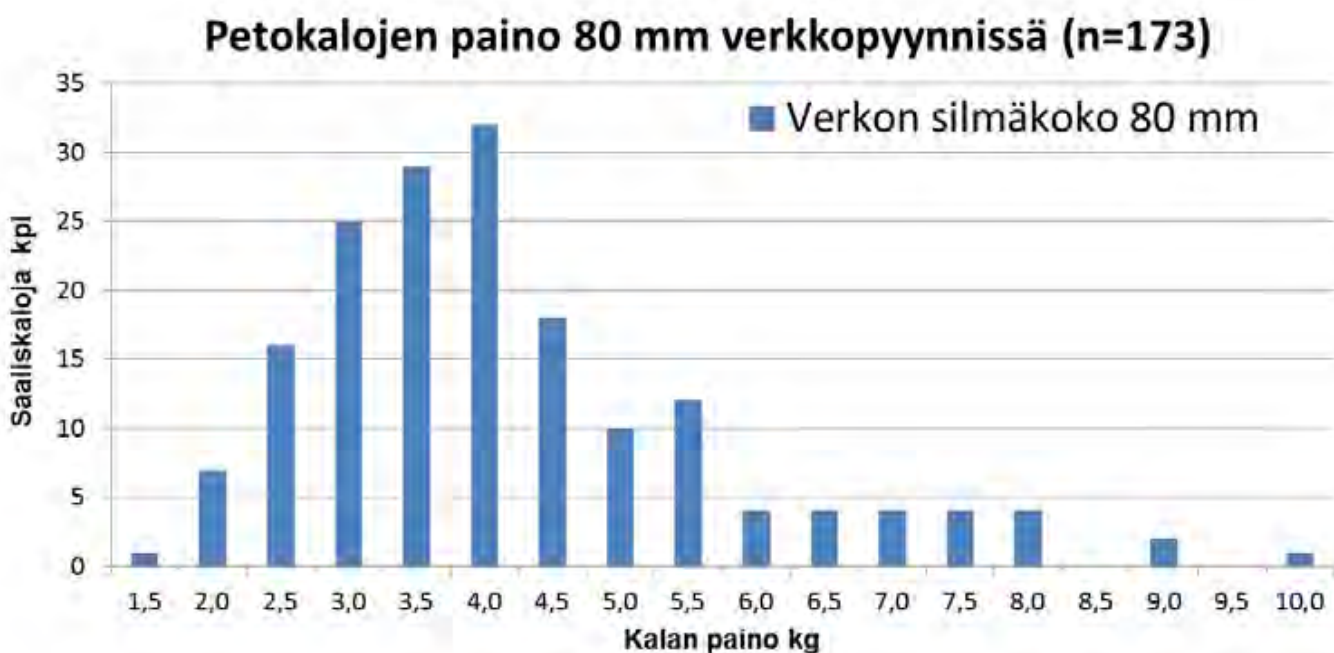
Järvilohen ja -taimenen tai nieriän kestävä kalastus.

Järvilohi ei ole esiintynyt Mäntyharjunreitillä ja Puulavedessä luontaisena lajina koskaan. Järvilohia istutetaan vuosittain kalastusta varten. Kalastus on täysin riippuvainen istutuksista, jotka tulisi tehdä rasvaeväleikattuna. Tällöin kalastajien on helppo tunnistaa saaliiksi tarkoitetut järvilohet rasvaevällisistä uhanalaisista järvitaimenista. Järvilohen ja -taimenen erottaminen toisistaan on usein vaikeaa. *Järvilohen kalastuksessa pinta- ja välivesipyynnissä sekä syyspyynnissä pohjaverkoilla tulisi käyttää vähintään 80 mm verkkoja, koska alamitta on 60 cm vuodesta 2014 alkaen.*



Järvitaimen (ylhäällä) ja järvilohen (alhaalla) tunnistaminen toisistaan voi olla vaikeaa. Kuva Arto Lyytikäinen.

Järvitaimen on erittäin uhanalainen laji, jonka luontainen lisääntyminen on vähäistä, eikä mahdollista kalastusta. Järvitaimenen poikasia istutetaan kalastusta varten Puulaveteen noin 10 000 kpl vuodessa. Istutetuilta poikasilta on kalanviljelylaitoksella poistettu taimenen selkäevän takana oleva rasvaevä. Näin kalastaja tunnistaa istutetun ja saaliiksi tarkoitetun rasvaevättömän taimenen. *Järvitaimenen kalastuksessa pinta- ja välivesipyynnissä sekä syyspyynnissä pohjaverkoilla tulisi käyttää vähintään 80 mm verkkoja, koska alamitta on 60 cm vuodesta 2014 alkaen. Rasvaevälliset taimenet tulee vapauttaa, jotta uhanalainen laji voidaan säilyttää Järvi-Suomen lajistossa ja viljelykalana istutuksia varten.*



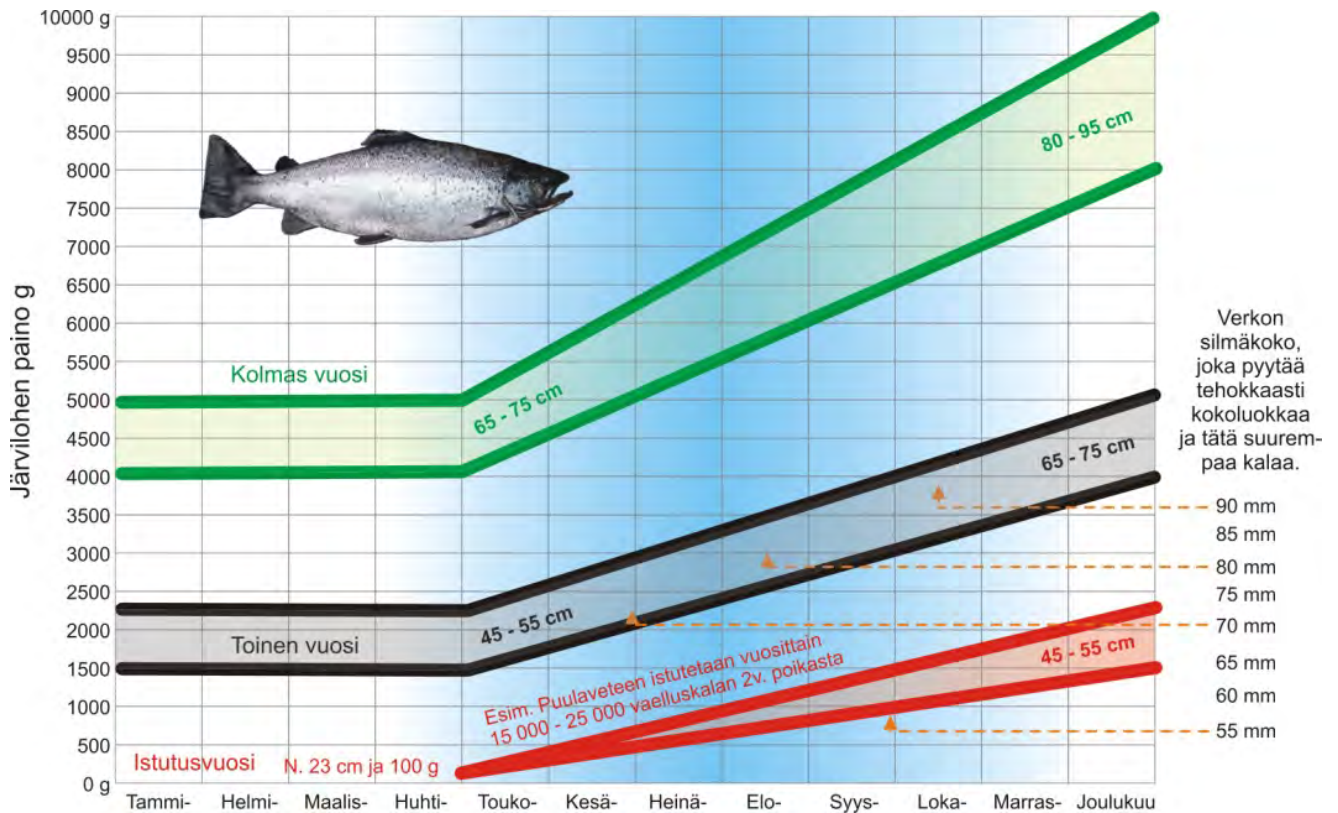
Solmuväliltään 80 mm verkko pyytää yli 2,5 kg petokaloja, alamitan (60 cm) täyttäviä järvilohia ja -taimenia sekä nieriää.

Nieriä on äärimmäisen uhanalainen laji Vuoksen vesistössä, jossa se on rauhoitettu kokonaan kalastukselta vuodesta 2014 alkaen. Nieriä ei ole esiintynyt Mäntyharjunreitillä ja Puulavedessä luontaisena lajina koskaan. Nieriää on istutettu kalastusta varten noin 10 vuoden ajan, koska se kasvaa ja viihtyy erinomaisesti Puulaveden syvimmillä alueilla. Lajin kalastus on täysin riippuvainen istutuksista. ***Nieriän alamitta on 60 cm ja nieriää pyydetäessä pinta- ja välivesiverkoilla tulee käyttää vähintään 80 mm verkkoja.***

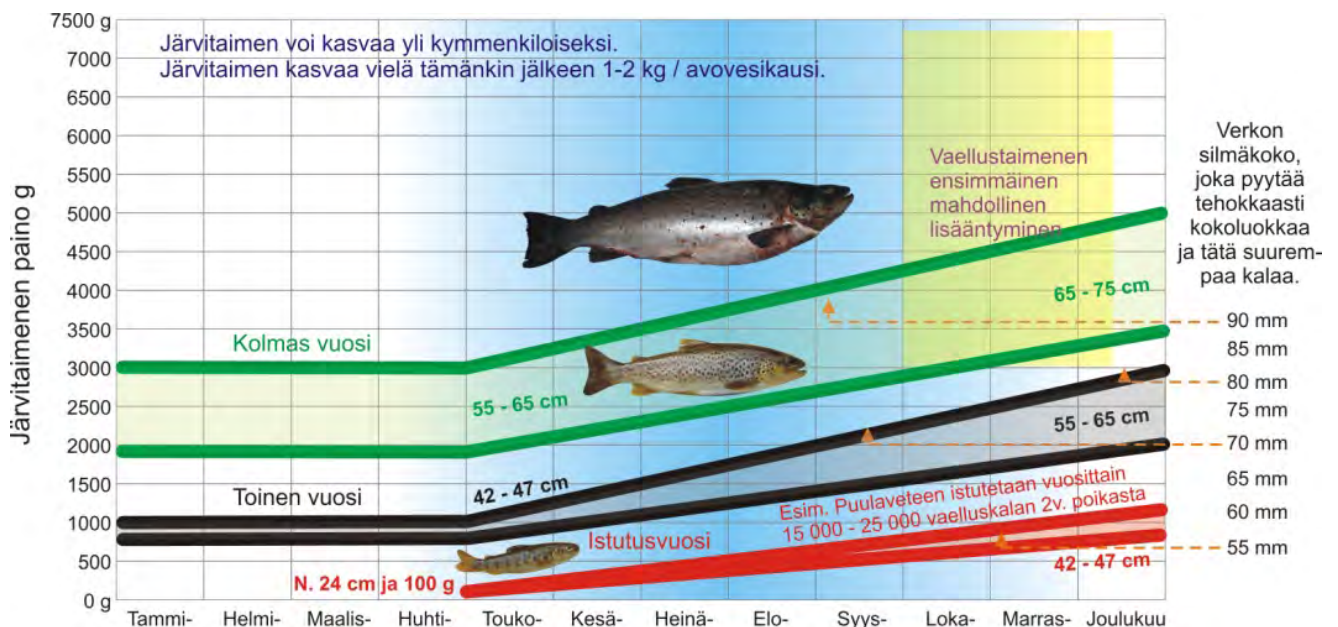


Nieriä on syvien vesien äärimmäisen uhanalainen kalalaji, Puulalle kalastusta varten istutettu arvokala.

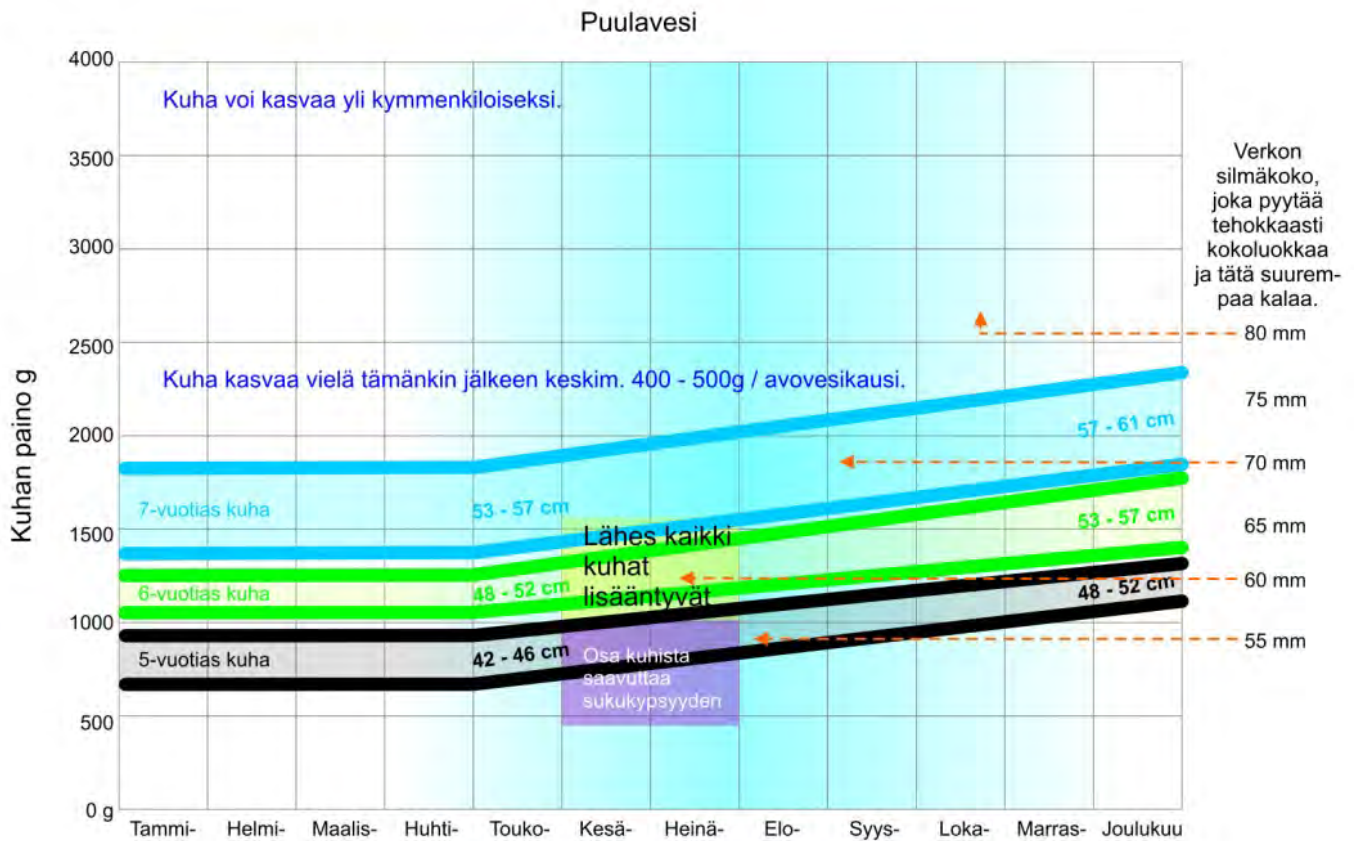
Puulan petokalojen kasvunopeus on erinomaista



Keväällä istutettu järvilohi poikanen painaa 100 g, 6 kuukauden päästä 1,5 – 2,2 kg ja 1,5 vuoden päästä syksyllä on jo 4-5 kg painoinen.



Järvitaimen on erittäin uhanalainen kala, rasvaeväleikkauksella tunnistetaan kasvatetut ja luonnossa syntyneet yksilöt toisistaan, taimen kasvaa 1 – 2 kg vuodessa.



Ryökäsvesi – Liekune sekä Pohjois- ja Länsi-Puulan vedet soveltuvat hyvin kuhalle, kannan kehittymisessä pyritään luontaiseen lisääntymiseen. Puulaveden kirkkaat vedet soveltuvat huonosti kuhalle.



Selkävesien erinomaiset muikkukannat mahdollistavat Puulavedellä Etelä-Savon nopeimmin kasvavat lohi- ja järvitaimenenkannat. Muikku onkin Puulaveden pyydetyin kalalaji.

Hyvät istutusmenetelmät käytäntöön

Istutusmenetelmistä. Istuttaminen on ollut pitkään keskeinen kalaveden hoitotoimi, jolla on turvattu kalastus. Istutusten tuottoa ei voi osakaskuntakohtaisesti seurata, koska kalat liikkuvat laajalla alueella. Usein istutusten tuotto saaliina on vähemmän kuin istutuskalojen paino, silloin on tärkeää tiedostaa virheet ja oppia niistä.

Kuhan ja planktonsiian istutuksissa käytetään kesän vanhoja poikasia, jotka istutetaan syksyllä. Kuhan istuttaminen on suositeltavaa tummavetisiin ja syviin järviin, jossa on kuoretta, ahventa ja särkeä ravinnoksi. Siika soveltuu hyvin monenlaisiin vesistöihin.

Järvitaimenen ja -lohen sekä nieriän istuttamiseen soveltuu kirkasvetiset, syvät ja hyvät muikkuvesistöt. Nieriä ei ole vaelluskala, joten sen tuotto istuttajalle saattaa olla hyvä, jos syvännealueilla alamittaisten kalojen kuolleisuus on alhainen. Nieriä istutetaan 2-vuoden ikäisenä tai vastakuoriutuneena. Järvilohen ja -taimenen istutuksissa käytetään yleisesti 2 vuoden ikäisiä poikasia (70 – 170 g & 18 – 25 cm), jotka vapautetaan vesistöön touko-kesäkuussa. Istutuksen tulosta heikentää poikasten korkea vaellusvietti alavesille ja mm. petokalojen aiheuttama kuolleisuus. Siksi istutukset on hyvä tehdä yhteistyössä muiden istuttajien kanssa ylävesille. Nuorempia poikasia ei tule istuttaa järveen heikon menestymisen vuoksi. Istuttamisessa tulisi suosia jokikohteita, jotta järvivaelluksen tehneiden taimenten määrää saataisiin nostettua lisääntymisalueilla. Jokeen istutetut poikaset levittäytyvät järvialueille yhtä tehokkaasti kuin järvi-istukkaat, mutta leimautuvat lisääntymisalueille ja palaavat sukukypsänä lisääntymään.

Miten vähentää poikasten vaelluksia ja alkukuolleisuutta ?

Suurempien poikasten vaellusvietti on vähäisempi kuin 2 vuotiaiden. Joskus kannattaa poikaset hankkia suurempana, vaikka samalla rahalla olisi saanut suuremman määrän pienempiä poikasia. Järvilohen- ja -taimenen 3-vuotiaat poikaset (400 – 500 g / 28 – 30 cm) maksavat noin 5,5 euroa kpl, mutta niiden istuttamista kannattaa harkita jos saaliit jäävät vähäiseksi. Hauen saalistus on todettu tutkimuksissa merkittäväksi, erityisesti 20 – 30 cm poikaset jäävät helposti saaliiksi, kun taas 30 – 40 cm poikasten kuolleisuus on jo alhainen. Useilla alueilla on siirrytty käyttämään 3-vuotiaita tai istutetaan 2-vuotiaita suuremmaksi kasvatettuja poikasia (200 g / ~28 cm) alkukesällä vaellusten vähentämiseksi ja paremman selviytymisen vuoksi.

Puulan kalastusalue kokeilee järvilohien **"viivästettyä" istutusta**. Poikaset siirretään kasvatuskassiin toukokuussa ja niitä ruokitaan kunnes veden lämpötila nousee 12 °C:een, tällöin poikasten vaellusvietti heikkenee ja poikasille on tarjolla runsaasti ravintoa. Taimenen (2 v) siirtäminen ja istuttaminen kesäkuussa suoraan kalanviljelylaitokselta jo lämmentyneeseen veteen on myös yksi vaihtoehto, mikäli kalankasvattajilla on tuotantotilaa säilyttää poikasia pitempään. Järvilohia ei voi siirtää enää lämpöisen veden aikana.

Poikasten hintoja ja istutustiheyksiä. Siika 10-20 kpl/ha, kuha 10-50 kpl/ha, järvitaimen ja -lohi sekä nieriä yhteensä 1-5 kpl/ha. Järvitaimen, -lohi tai nieriä 2 vuotias (120 g / 22 cm) 1,9 - 2,6 euroa kpl, järvitaimen ja -lohi 3 kesäinen 3-4 euroa kpl, järvitaimen ja -lohi 3 vuotias 5,5 - 7 euroa kpl, kuha ja siika 1 kesäinen 0,2 – 0,25 euroa kpl

Viehekalastus Puulan kalastusalueella

- Keskeisellä Puulalla toimii Puulan viehekalastusalue, joka on useiden osakaskuntien muodostama yhteislupa-alue. Ajantasaiset tiedot lupa-alueesta www.puula.fi
- Länsi-Puulan alueella (Länsi-Puulan osakaskunta) ja Väisälänsaarensillan itäpuolella (Itä-Puulan – Korpijärven osakaskunta), myyvät viehekalastukseen kahta erikoislupaa. **Heittokalastuslupa** oikeuttaa käyttämään kahta viehettä heitto- tai vetouistelussa. **Vetouistelulupa** oikeuttaa käyttämään 6 viehettä. Lisätiedot lupa-alueista ja ehdoista www.itapuula.net ja www.lansipuula.net

Kaupallinen kalastus Puulalla

- Kaupallinen kalastus Suomessa on taantuva elinkeino. Näin on myös kalaisalla Puulalla, missä se perustuu lähinnä muikun nuotta- ja troolipyyntiin.
- Ansiokalastajat näkevät suurimpina ongelminaan kalavesille pääsyssä nykyisen kalastuslupakäytännön ja pirstaleisen vesialueen omistuksen.
- Puulan kalastusalueen tavoitteena on saada muodostettua Keski-Puulalle troolikalastuksen mahdollistava yhtenäinen vesialue, jolla kaupallista kalastusta voidaan harjoittaa yhdellä luvalla.

Verkkokalastus Puulan kalastusalueella

Osakaskunnat myyvät verkkolupia osakkaille, kyläläisille ja tapauskohtaisesti ulkopuolisille. Osakaskuntakohtaiset yhteystiedot löytyy www.puula.fi sivuilta. Verkkokalastusta koskee seuraavat kalastusalueen tai valtioneuvoston asettamat määräykset ja lait.

- **Pinta- ja välivesipyynnissä on kielletty solmuväliltään 20 - 79 mm verkot vuodesta 2016 alkaen, siirtymäaikana vuosina 2014-15 on kielletty 20-69 mm verkot.**
 - *Peruste: Järvitaimenen ja -lohen alamitta on 60 cm ja alle 80 mm verkot pyytävät tehokkaasti kyseisiä alamittaisia, lain mukaan kuolleenakin vapautettavia kaloja. Alamittaisten kalojen joutuminen pyydyksiin vähentää kalakantojen ja istutusten tuottoa.*

- **1.8 – 30.4 välisenä aikana yli 10 m:n syvyydellä on kielletty 36 – 59 mm verkkojen pito.**
 - *Peruste: Rajoituksella pyritään turvaamaan kuhan luontainen lisääntyminen Puulan kalastusalueella.*

- 1.9 – 30.11 välisenä aikana suositellaan, että vältetään solmuväliltään 36 – 79 mm verkkojen käyttöä, koska alamittaiset vaelluskalat liikkuvat matalilla ranta-alueilla jääden helposti pyydyksiin.
 - *Syksyllä vaelluskalat liikkuvat aktiivisesti rantavesissä, jolloin niiden joutuminen alamittaisena pyydyksiin on haitallista kalakantojen kestäväälle käytölle.*

Pyydysten merkintä

KALASTUSLAKI, KALASTUSASETUS, VESILAKI

Verkkojen ja muiden seisovien pyydysten merkitseminen

(Kalastuslaki 33 §)

Kiinteät ja seisovat pyydykset on merkittävä niin, että ne ovat selvästi vesiliikenteen havaittavissa. **Pyydyksiin tulee aina merkitä pyydysten asettajan nimi ja yhteystiedot.** Pyydyksissä tulee lisäksi olla kalastusoikeuden osoittava merkki (muovinen ns. verkkomerkki). Pyydysten näkyvyyttä osoittavana selvänä merkinä hyväksytään vähintään 1,2 m vedenpinnasta nousevaan salkoon kiinnitetty neliönmuotoinen vähintään 20 senttimetriä korkea ja leveä lippu. Pintaan tai pinnan läheisyyteen (pinnasta 0 - 1,5 m) ulottuvan pyydyksen molempien päiden merkkisalot on kuitenkin varustettava kahdella päällekkäisellä 20 X 20 cm:n merkkilipulla. Merkkilippujen lisäksi on pyydyksen suunta ilmoitettava käyttämällä yhtä tai useampia selvästi erottuvia merkkikohoja, mehukannuja tms.

Pyydykset ja merkkiliput on poistettava kalastuksen

päätyttyä. (Kalastusasetus 21 §)

Kalastuksen päätyttyä on pyydykset, sekä niihin kuuluvat merkit ja muut kalastukseen käytetyt tarvikkeet viipymättä poistettava vedestä. Määräys koskee myös talvikalastuksessa käytettävää 16 §:ssä tarkoitettua merkkiä.

Kalastuspaikan varaaminen on erikseen kielletty

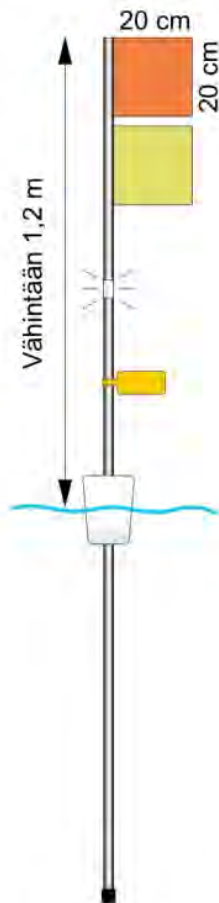
Talviverkkojen merkinnästä.

Jäältä kalastettaessa pyydys ja halkaisijaltaan yli 40 cm avannot on merkittävä 1,2 m korkealla merkkisalolla, joka ei saa olla valkoinen. Merkkisalko tulee varustaa vähintään 2 cm heijastimella.

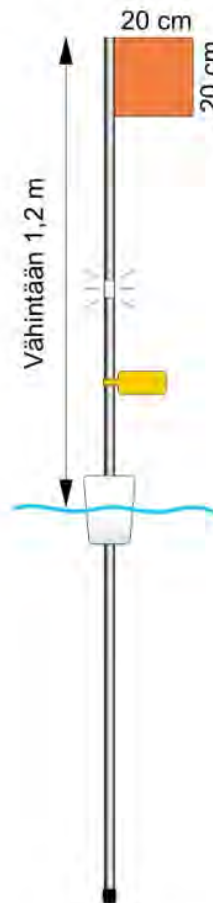
Pyydysten merkintä vesiliikennealueella

Vesiliikenteen käyttämiä alueita ovat muun muassa väylät, mutta myös muut runsaasti liikennöidyt alueet.

Vesiliikennealueella pintaverkko
(0 - 1,5 m pinnasta)



Vesiliikennealueella
pohjaverkko tai välivesipyydyks



Käytä samanlaisia lippumerkkejä
verkon molemmissa päissä

Pyödyksen merkintä muilla vesialueilla

Merkki voi olla koho, joka ulottuu vähintään 15 cm pinnan yläpuolelle tai 40 cm pinnan yläpuolelle ulottuva lippusalko. Lippu voi olla muodoltaan neliö tai kolmio, lyhyimmän sivun pituus on vähintään 15 cm. Rapumerralle riittää 5 cm pinnan yläpuolelle ulottuva koho.

Yleisiä ohjeita kalastajalle

1) **Veneväylällä kalastaminen on kielletty seisovilla pyydyksillä**
Vesilaki kieltää asettamasta väylään väylän käyttämistä vaikeuttavaa estettä. Kiinteitä ja seisovia pyydyksiä ei saa asettaa väyläalueelle. Avoimilla vesialueilla niitä ei myöskään tulisi asettaa 50 m lähemmäksi väyläaluetta. Kalastusta muilla kuin kiinteillä ja seisovilla pyydyksillä ei väyläalueella ole kielletty. Kalastus ei saa kuitenkaan estää minkään aluksen navigointia väylällä.

2) **Älä aiheuta häiriötä. (Kalastuslaki 39 §)**

Kalastusta harjoitettaessa on vältettävä kaikkea sellaista, joka voi aiheuttaa rannan omistajalle tai haltijalle tarpeettomasti haittaa tai häiriötä. Onkimista, pilkkimistä ja viehekalastusta ei saa ilman erityistä oikeutta harjoittaa viittäkymmentä (50) metriä lähempänä selvällä merkillä varustettua, pyynnissä olevaa kiinteää- tai verkkopyydystä eikä niin lähellä toisen asuttua rantaa, laituria, uimarantaa, jäätietä tai muuta niihin verrattavaa aluetta, että siitä aiheutuisi edellä tarkoitettu seuraus.

3) **Määrättyjä alamittoja pienemmät kalat on palautettava veteen elävänä tai kuolleena**

1.4.2012 voimaan astuvan Kalastuslain 36 § määrää, että lakisääteistä vähimmäismittaa pienempi kala on välittömästi laskettava veteen, elävänä tai kuolleena.

Osakaskuntien yhdistämiseen rahoitusta ja työpanosta hankkeilla

Etelä-Savossa osakaskuntien keskimääräinen koko on 250 ha, kun esim. metsästysseurojen keskimääräinen koko on 5 000 ha. Osakaskuntien osakkaista kalastaa nykyisin alle 10 % ja kalastuksen merkitys on vähentynyt. Osakaskunnan päätöksentekoon osallistuu alle 5 % osakkaista. Pienten ja keskikokoisten osakaskuntien toiminta on usein vähäistä ja hallinnointiin ei riitä aktiivisia osakkaita. Pienillä, alle 1 000 ha osakaskunnilla ei ole taloudellisia resursseja toiminnan järjestämiseen nykyajan tarpeiden mukaisesti.

Vesialueen omistajat ovat kokeneet osakaskuntien yhdistämisen tarpeelliseksi, mutta se on liian kallista osakaskunnille ja useiden osakaskuntien yhdistäminen kerralla on työmäärän suhteen liian vaativaa talkootyönä tehtäväksi.

Osakaskuntien tulot muodostuvat kalastus- ja ravustuslupien myynnistä sekä valtion maksamista yleiskalastuskorvauksista, omistaja- ja viehekorttikorvauksista. Osakaskunnan taloudellinen tilanne on pinta-ala riippuvainen, käytännössä 1 vesihehtaaria kohden osakaskunnalla on tuloja 0 – 3 euroa.

Etelä-Savon ELY-keskus yhdessä yhteistyötahojen kanssa on käynnistämässä hanketta vuosille 2015-18, jossa osakaskuntien yhdistämistä tuetaan rahallisesti ja työpanoksella. Ota yhteyttä ELY-keskus, kalatalousasiantuntija Seppo Reponen tai kalastusbiologi Teemu Hentinen, mikäli alueellasi on tarpeita yhdistää osakaskuntia.

Tiedotus, lupamyynti ja palvelut

- Kalastusalueen internet-sivut www.puula.fi
 - ❖ Tiedot lupa-alueista, osakaskunnista ja kalastuksesta.
 - ❖ Lupa-aluekartat ja syvyyskartat
 - ❖ Veneenlaskuluiskat ja retkisatamat
 - ❖ Ohjelmapalveluyritykset

- Majoitusta ja kyläpalvelut
 - ❖ Järvi-suomen kylät ry, www.jasky.net → kyläkohtaiset internet-sivut ja palvelut

- Kalatalouden neuvontaa ja kalaviranomainen
 - ❖ Etelä-Savon kalatalouskeskus
 - ❖ Etelä-Savon ELY-keskus, kalatalousyksikkö

- Kalastuksen valvontaa kalastusalueella
 - ❖ Osakaskuntien valtuuttamat valvojat,
 - ❖ Puulan kalastusalueen valvojat, yhteystiedot www.puula.fi

EU:n osarahoitteinen kestävä kalastuksen ja luontomatkailun kehittämishanke on rahoittanut tiedotetta.