



# Palvelukohteiden seudullinen opastussuunnitelma

Etelä-Pohjanmaa





# Palvelukohteiden seudullinen opastussuunnitelma

Etelä-Pohjanmaa

JANI KARJALAINEN  
OUTI KULONEN

**RAPORTTEJA 108 | 2012**

**Etelä-Pohjanmaan palvelukohteiden seudullinen opastussuunnitelma**

**Etelä-Pohjanmaan elinkeino-, liikenne- ja ympäristökeskus**

**Taitto: Jani Karjalainen**

**Kansikuva: Aalto-keskus Alajärvellä, Jani Karjalainen**

**Kartat: Karttakeskus, lupanumero L4356**

**Painopaikka: Oulu**

**ISBN 978-952-257-651-4 (painettu)**

**ISBN 978-952-257-652-1 (PDF)**

**ISSN-L 2242-2846**

**ISSN 2242-2846 (painettu)**

**ISSN 2242-2854 (verkkójulkaisu)**

**URN URN:ISBN:978-952-257-652-1**

**[www.ely-keskus.fi/julkaisut](http://www.ely-keskus.fi/julkaisut) | [www.doria.fi/ely-keskus](http://www.doria.fi/ely-keskus)**

# Sisältö

## Alkusanat

<b>1</b>	<b>Lähtökohdat .....</b>	<b>5</b>
<b>2</b>	<b>Tavoitteet.....</b>	<b>7</b>
<b>3</b>	<b>Nykytilanne.....</b>	<b>8</b>
	3.1 Opastuspaikat.....	8
	3.2 Palvelukohteiden viitoitus .....	8
<b>4</b>	<b>Opastusperiaatteet .....</b>	<b>10</b>
	4.1 Tieliikenteen opastus.....	10
	4.2 Suunnittelualueen opastusperiaatteet.....	11
	4.3 Seudulliset täsmennykset opastusperiaatteisiin .....	12
	4.4 Palvelukohteiden opastuksen erityispiirteitä .....	13
<b>5</b>	<b>Viitoituskelpoiset kohteet.....</b>	<b>14</b>
	5.1 Tienvarren palvelut.....	15
	5.2 Majoituspalvelut.....	18
	5.3 Luonnonkohteet ja –nähtävyydet .....	21
	5.4 Historialliset ja taiteelliset nähtävyydet.....	24
	5.5 Maaseutuyritykset.....	26
	5.6 Aktiviteetit.....	28
<b>6</b>	<b>Suunnitelma .....</b>	<b>32</b>
	6.1 Opastuspaikat.....	33
	6.2 Palvelukohteet .....	38
	6.3 Yleisötapahtumien tilapäiset opasteet .....	38
	6.4 Opastusmerkkien peittäminen.....	38
	6.5 Suunnitelman ylläpito.....	38
<b>7</b>	<b>Opastuksen toteuttaminen.....</b>	<b>40</b>
	7.1 Opastelupa.....	40
	7.2 Opastusmerkkien hankinta, hoito ja ylläpito.....	41
<b>8</b>	<b>Liitteet.....</b>	<b>43</b>

## Tiivistelmä



# Alkusanat

Etelä-Pohjanmaan palvelukohteiden opastussuunnitelma on laadittu seuraavien kuntien alueelle: Alajärvi, Evijärvi, Ilmajoki, Isojoki, Jalasjärvi, Karijoki, Kauhajoki, Kauhava, Kurikka, Lappajärvi, Lapua, Seinäjoki, Soini, Teuva ja Vimpeli. Palvelukohteiden opastussuunnitelma on laadittu Etelä-Pohjanmaan elinkeino-, liikenne- ja ympäristökeskuksen (ELY-keskus) ja Etelä-Pohjanmaan liiton yhteistyönä. Ohjausryhmässä ovat olleet mukana:

Esa Simelius	Etelä-Pohjanmaan ELY-keskus
Mikael Björnses	”
Jorma Ollila	Etelä-Pohjanmaan liitto
Antti Pirttijoki	Pirkanmaan ELY-keskus, Lupapalvelut
Ulla Jussila	Etelä-Pohjanmaan Matkailu Oy
Erkki Laakso	Pohjanmaan Matkailu Oy
Ilppo Karesola	Suupohjan elinkeinotoimen kuntayhtymä
Pirkko Ylätalo	Järvi-Pohjanmaan Yrityspalvelut Oy
Heimo Höykinpuro	”
Jouko Etula	”
Jouni Hänninen	Alajärven kaup., Soinin ja Vimpelin kunnat
Pentti Yli-Olli	”
Kirsti Kivelä	Järvi-Pohjanmaan vapaa-aikatoimi
Jari Mansikka-aho	Evijärven kunta
Kirsi Latvala	Ilmajoen kunta
Marianne Tallgren	”
Kaisa Sippola	”
Valter Enqvist	Isojoen kunta
Harri Mäkiranta	Jalasjärven kunta
Esko Juntunen	”
Heikki Rinta-Hoiska	Karijoen kunta
Simo Yli-Halkola	Kauhajoen kaupunki
Harri Virtanen	”
Tapani Palo	Kauhavan kaupunki
Hannu Mars	”
Juha-Martti Kuoppala	”
Seppo Kangas	Kurikan kaupunki
Jouni Lilja	”
Anne Övermark	Lappajärven kunta
Mikko Valo	”
Tapio Moisio	Lapuan kaupunki
Jouko Vuolle	”
Jarmo Hietala	”
Kari Havunen	Seinäjoen kaupunki
Jukka Pajunen	”
Jari Kallio	Teuvan kunta
Marjo Nevala	”
Markku Salonen	”

Konsulttina on ollut Ramboll Finland Oy, jossa hankkeesta ovat vastanneet Jani Karjalainen ja Outi Kulonen. Suunnitelmaluonnoksia on esitelty kolmessa yleisötilaisuudessa (Kauhajoki, Seinäjoki ja Alajärvi) alueen palvelualan yrittäjille vuoden 2012 aikana.

Joulukuussa 2012

Etelä-Pohjanmaan elinkeino-, liikenne- ja ympäristökeskus

Etelä-Pohjanmaan liitto





# 1 Lähtökohdat

Vuonna 2007 otettiin liikenne- ja viestintäministeriön asetuksella käyttöön uusia palvelukohteiden opastusmerkkejä ja tunnuksia. Samalla opastuksen ohjeistusta uusittiin. Palvelukohteiden opastussuunnitelmia on alettu systemaattisesti laatia maakunta-, alue- ja paikallistasoille koko maassa. Etelä-Pohjanmaan, Pohjanmaan ja Keski-Pohjanmaan maakunnallinen palvelukohteiden opastussuunnitelma valmistui joulukuussa 2007. Etelä-Pohjanmaan maakunnan opastusstrategian yhtenä tavoitteena on seudullisten suunnitelmien laatiminen alueelle.

Seudullinen opastussuunnitelman laatiminen toteuttaa osaltaan Etelä-Pohjanmaalle laadittua matkailustrategiaa: ”Matkailuelinkeinon harjoittaminen ja elinkeinon kasvu edellyttävät tienpitoon ja liikenteeseen liittyvien palvelujen kehittämistä. Hyvä saavutettavuus, kattava liikenneverkosto, tiestön kunnossapito sekä opastus ja viitoitukset ovat Etelä-Pohjanmaan matkailuelinkeinon kehittymisen elinehto”.

Tämä suunnitelma antaa lähtökohdat opastelupien hankkimiselle ja on lupapäätösten tukena. Suunnitelmassa on esitetty suunnitelman laatimisen aikainen tilanne, johon tulee myöhemmin muutoksia – kohteita poistuu, tulee uusia ja olemassa olevien kohteiden palvelutarjonta voi muuttua, jolloin on tarvetta tarkistaa viitoitusta ja sen laajuutta. Suunnitelmaa ylläpidetään ajantasaisena suunnitelman laatimisen jälkeen.

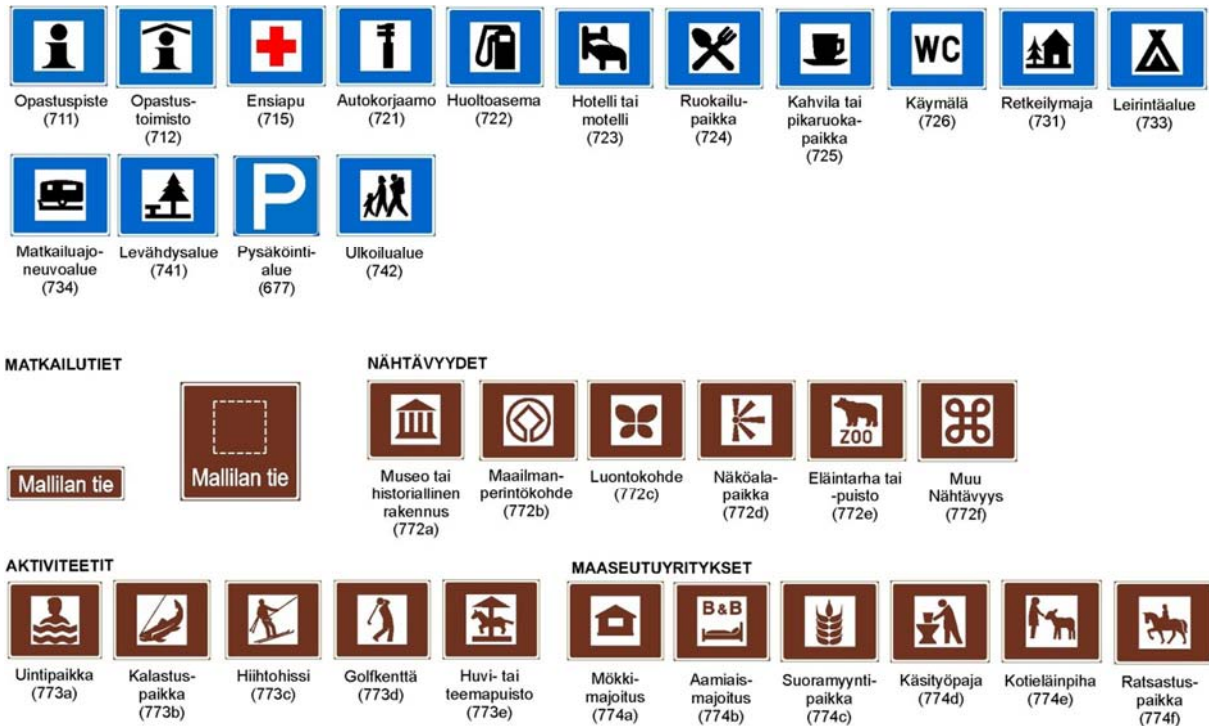
Maanteiden varsille tulevien palvelukohteiden opasteiden opastelupien käsittely on keskitetty Tampereelle Pirkanmaan elinkeino-, liikenne- ja ympäristökeskuksen lupapalveluihin. Opasteluvat myönnetään määräaikaisina yleensä viisi vuotta kerrallaan. Opastelupakäsittelyn keskittämällä tavoitellaan samantyyppisissä olosuhteissa valtakunnallisesti yhtenäistä käytäntöä ja yrittäjien tasapuolista kohtelua. Vanhentuvat tai suunnitelmista poikkeavat opastusmerkit on vaihdettava uusiin vuoden 2013 loppuun mennessä. Poikkeuksia voidaan myöntää kohteille, joille on juuri ennen tämän suunnitelman valmistumista hankittu uusien ohjeiden mukaiset opasteet, joilla on voimassa oleva lupa. Opastuspaikkaa koskevat liikennemerkkit on korvattava uusilla välittömästi. Katuverkkoa koskevien opastelupien lupaviranomainen on kunta. Yksityistieverkkoa koskevat lupapäätökset tekee yksityistiekunta asianomaista kuntaa kuultuaan.

Suunnitelmassa on käyty läpi kaikki alueen palveluntarjoajat ja selvitetty palvelukohteiden viitoituskelpoisuudet. Samalla on tarkennettu valtakunnallisten ohjeiden pohjalta opastuseriaatteet, joiden mukaan viitoitus- ja opastussuunnitelma on laadittu. Samoja periaatteita on noudatettu Keski-Pohjanmaalle vuonna 2010 laaditussa seudullisessa palvelukohteiden opastussuunnitelmassa sekä Kuusiokuntien alueelle vuonna 2009 laaditussa suunnitelmassa. Pohjanmaan seudullisen suunnitelman laatiminen on käynnissä ja se valmistuu vuonna 2013.

Voimassa olevan maantielain mukaan asemakaava-alueen ulkopuolella sekä asemakaava-alueella olevalla liikennealueella on kielletty maantien käyttäjille tarkoitettujen ulkomainosten asettaminen. Palvelukohteiden viitoituksen yksi yleisistä tavoitteista on pyrkiä ratkaisemaan palvelukohteiden osoittamisessa liikenteelliset tarpeet ja sitä kautta vähentämään mainostamisen tarvetta.

Suunniteltava alue rajoittuu kuntien alueella olevalle maantie-, katu- ja yksityistieverkolle. Suunniteltava alue jaettiin kolmeen suunnittelualueeseen: Järviseudun alue, Seinäjoen seutu ja Suupohjan alue. Suunnitelmaan sisältyivät seuraavat kunnat: Alajärvi, Evijärvi, Ilmajoki, Isojoki, Jalasjärvi, Karijoki, Kauhajoki, Kauhava, Kurikka, Lappajärvi, Lapua, Seinäjoki, Soini, Teuva ja Vimpeli.

Suunnittelualueelle ei ole laadittu paikallisia palvelukohteiden opastussuunnitelmia. Suunnitelmaan sisältyvät kaikki palvelukohteen opastusmerkkien mukaiset palvelut (kuva 1). Useassa kunnassa on käytössä ensiaputunnus terveyskeskuksen tai -aseman viitoituksessa. Ensiaputunnusta (715) voidaan kuitenkin käyttää vain jos kohteessa on ympärivuorokautinen lääkäripäivystys. Ainoa kohde suunnittelualueella, joka täyttää tämän ehdon on Seinäjoen keskussairaala. Muiden kuntien opasteissa ja muussa viitoituksessa olevat ensiapu-tunnukset tulee poistaa ja toteuttaa terveyskeskusten viitoitus ensisijaisesti paikalliskohteen viitalla.



Kuva 1. Suunnitelmaan sisältyvät palvelukohteet ja niitä kuvaavat tunnuksot.

Kunnan osoitejärjestelmän mukaiset tiennimikilvet eivät kuulu tähän suunnittelutehtävään. Suunnitelmaan ei sisälly tyypillisten mustapohjaisten osoiteviittakohteiden viitoitus. Tyypillisiä tämän suunnitelman ulkopuolelle jääviä kohteita ovat mm.:

- kunnanvirasto
- kirjasto
- hautausmaa
- seurakuntatalo, kirkkoherranvirasto
- teollisuus- ja yritysalueet
- liikunta-, urheilu- ja tapahtumapaikat
- kongressi- ja kulttuurikeskukset
- kuntoradat, tanssilavat, raviradat sekä veneenlaskupaikat ja -satamat

Nykyiset mustapohjaiset osoiteviittakohteet tulevat pääosin säilymään sellaisenaan maastossa. Osa nykyisin osoiteviitoilla esitetyistä kohteista voi tosin olla sellaisia, joille esitetään ruskeapohjaista palvelukohteen osoiteviittaa joko tunnuksella tai ilman, kuten maaseutuyritykset.

## 2 Tavoitteet

Palvelukohteiden opastussuunnitelman tavoitteena on edistää Etelä-Pohjanmaan maakuntaan luodun opastusstrategian toteutumista, täsmentää palvelukohteiden yleisiä viitoitusperiaatteita paremmin paikallisiin olosuhteisiin sopiviksi sekä luoda paremmat toimintaedellytykset opastelupäkäsitteijöille.

Etelä-Pohjanmaan, Pohjanmaan ja Keski-Pohjanmaan maakuntiin tehdyssä palvelukohteiden maakunnallisessa opastussuunnitelmassa kirjattiin Etelä-Pohjanmaan maakunnan opastusstrategiaksi:

- eri tahojen välisen yhteistyön kehittäminen maakuntatasolla perustamalla opastuksen yhteistyöryhmä
- alueellisten opastussuunnitelmien laatiminen sekä niiden toteuttaminen ja ajan tasalla pitäminen
- opastuspaikkojen (karttapisteet ja toimistot) ajantasaistaminen ja sijaintien tarkistaminen

Palvelukohteiden viitoituksen yleisiä tavoitteita ovat mm.:

- kaikki viitoitettavat palvelut ovat hyvätasoisia ja viitoituskriteerit täyttäviä
- palvelukohteet osoitetaan viitoitusohjeiden ja alueellisten viitoitusperiaatteiden mukaisesti
- opastusmerkeinä käytetään vain tieliikenneasetuksen mukaisia liikennemerkkejä
- liikenneturvallisuuden edistäminen
- mainostamistarpeen vähentäminen

Valmiin suunnitelman tavoitteena on toimia opastelupien merkittävimpänä tausta-asiakirjana ja olla avainasemassa palvelukohteiden opastelupien sujuvalle ja valtakunnallisesti yhdenmukaiselle käsittelyprosessille.

Lisäksi suunnittelulla pyritään toteuttamaan alueellisen opastussuunnittelun tavoitteita, joita ovat:

- aikaansaada tarkasteltavalle alueelle yhtenäinen, selkeä ja helposti ymmärrettävä viitoitusjärjestelmä, joka tukeutuu alueen opaskartoilla ja tiekartoilla esitettyihin paikannimiin
- yrittäjiä kohdellaan tasapuolisesti ja yhdenmukaisesti alueellisen kokonaisuuden ehdoilla
- lisätä opastuksen uskottavuutta huolehtimalla siitä, että viitoitettavien palvelujen laatu vastaa viitoituksen perusteella saatua mielikuvaa
- huolehtia siitä, että palvelukohteen viitoitus perustuu kohteen toimintojen laatuvaatimusten ohella myös liikenteelliseen tarpeeseen
- tarjota sidosryhmille paremmat puitteet kohteiden viitoituskelpoisuuksien määrittämisessä
- toimia toteutetun opastuksen ylläpidon apuvälineenä



Kuva 2. Asianmukaisilla opasteilla pyritään vähentämään mainostamisen tarvetta.

# 3 Nykytilanne

## 3.1 Opastuspaikat

Opastuspisteet sijaitsevat nykyisin yleensä kuntien vilkkaimpien sisääntuloteiden varsilla pysäköimis- tai levähdysalueilla (kuvat 2-4). Pienimmissä kunnissa on usein vain yksi opastuspiste kunnan keskustassa. Suuremmissa kunnissa opastuspisteitä on sekä sisääntuloteiden varsilla että keskustassa. Seinäjoella matkakeskukseen yhteydessä toimivat Etelä-Pohjanmaan matkailutoimisto sekä Lappajärvellä Kylpylä Kivitipun yhteydessä matkailuneuvonta, joilla on Suoma ry:n myöntämä kansainvälisen vihreä-valkoisen i-merkin käyttöoikeus.

Suunnittelualueella on nykyisin yhteensä 57 opastuspaikkaa. Etelä-Pohjanmaan ELY-keskus on poistanut maanteiden osalta kaikkien nykyisten opastuspisteiden viitoituksen "OPASTUS, INFORMATION" vuonna 2010. Osa opastuspisteistä on kaupallisen toimijan ylläpitämiä, jossa samassa yhteydessä on paikallisten yritysten mahdollisuus mainostaa. Osa opastuspisteistä on vanhentuneita ja huonokuntoisia, jolloin niiden uskottavuus tietolähteenä kärsii. Kappaleessa 6.1 on esitetty muutokset kuntien opastuspaikkojen sijainteihin.

## 3.2 Palvelukohteiden viitoitus

Nykyiset liikennemerkit inventoitiin tiekuva- ja tiestötietoaaineiston, Googlen Katunäkymä-palvelun ja palvelukohteiden opastuslupien avulla pohjaksi täydentäviä maastokäyntejä varten. Tarvittavat maastokäynnit tehtiin kokouspäivien yhteydessä, jolloin liikennemerkkejä valokuvattiin ja paikannettiin kartalle.

Opastuksen nykytilanne kuvaa hyvin vuosien aikana tien varteen kertynyttä viitoitushistoriaa. Eri kohteisiin on periaatteessa opastettu riittävästi ja riittävän kaukaa, muttei liian laajasti tai kattavasti kohteen kokoon ja palveluiden tasoon nähden. Yleisesti ottaen lupien myöntämisessä on noudatettu vaihtelevaa linjaa. Palvelukohteet, jotka on nykyisin opastettu vähintään 5 km etäisyydeltä ovat:

### Järviseudun alueella:

- SFC-Koivulehto leirintä, Alajärvi (7 km)
- Väinöntalo, Evijärvi (10 km)
- Kartano Ruurikkala, Evijärvi (5 km)
- Lakeaharjun laskettelukeskus, Lappajärvi (14 km)
- Vuorenmaan laskettelukeskus, Soini (13 km)

### Seinäjoen seudulla:

- Hiidenkirnu Pirunpesä, Jalasjärvi (11 km)
- Puukkotehdas lisäki Järvenpää, Kauhava (6 km)
- Hotelli Kantri, Kauhava (6 km)
- Maatilamatkailu Laklamäki, Kauhava (5 km)
- Lomarantalan mökit, Kauhava (5 km)
- Havukoski Holidays, maatilamajoitus, Kauhava (6 km)
- Powerpark, huvipuisto, Kauhava (12 km)
- Pitkämönrannan leirintäalue, Kurikka (6 km)
- Maatilamatkailu, Kauhava (14 km)
- Loma-Kesran mökkikyliä, Kauhava (9 km)

- Simpsiön laskettelukeskus, Lapua (7 km)
- Wanha Karhumäki retkeilymaja, Lapua (5 km)
- Kellovalimo Somppi, Lapua (8 km)
- Golf Seinäjoki, Seinäjoki (5 km)

#### Suupohjan alueella:

- Kangasjärven leirintä, Isojoki (10 km)
- Konkarin Loma mökkikohde, Isojoki (15 km)
- Lauhansarvi, Isojoki (10 km)
- Lauhavuori kansallispuisto, Isojoki (7 km)
- Sotkan ulkoilualue, Kauhajoki (7 km)
- Hämes-Havunen, museo, Kauhajoki (6 km)
- Nummijärven leirintä, Kauhajoki (22 km)
- Muurahainen, Luontomatkailukeskus, Kauhajoki (29 km)
- Kauhaneva-Pohjankangas kansallispuisto, Kauhajoki (5 km)
- Parra, Teuva (15 km)

Opastuskohteiden opastusetaisyydet ovat kullekin kohdetypille pääsääntöisesti tyypillisiä. Kansallispuistoille, laskettelukeskuksille ja leirintäalueille sallitaan yleisen ohjeistuksen mukaisesti pitkät opastusetaisyydet. Haja-asutusalueella sijaitsevat majoituspalvelut on opastettu korkeintaan 5 -10 km etäisyydeltä.

Nykyisin viitoitetuista kohteista kaikki eivät välttämättä täytä enää viitoituskriteerejä. Toisaalta useat kohteet täyttävät toiminnoillaan jonkin muun uuden palvelukohteen tunnuksen viitoituskriteerit. Tällaisia ovat tyypillisesti maaseutuyritykset ja nähtävyydet, joiden tunnusvalikoima on laajentunut eniten. On myös täysin uusia palvelukohteita, jotka nousevat esille laajentuneen tunnusvalikoiman vuoksi.



Kuva 3. Esimerkkejä nykyisistä palvelukohteiden viitoituksista.

# 4 Opastusperiaatteet

## 4.1 Tieliikenteen opastus

Tieliikenteen opastuksen periaate kuvataan kolmiportaisena järjestelmänä, jonka kullakin tasolla on oma roolinsa (Kuva 3).

### Ensimmäinen taso

Matkailija löytää tieviitoituksen ja tiekartan avulla kartalla esitettyyn kohteeseen, joka yleensä on paikkakunta tai kylä. Kohteet ovat erisnimiä, joten kielellisiä ongelmia ei pitäisi syntyä. Elinkeino-, liikenne- ja ympäristökeskukset vastaavat tieviitoituksesta.

### Toinen taso

Matkailija saa karttakohteeseen saavuttuaan tarkempaa tietoa alueen palveluista tai tavoittelemansa kohteen sijainnista. Tieto löytyy yleensä opastuspaikasta, joka on joko opastuspiste (opaskartta) tai opastustoimisto. Opastuspaikasta on tarkoitus saada niin tarkkaa informaatiota, että matkailija osaa tavoittelemansa kohteen kohdeopastuksen alkuun. Opastuspaikat ovat yleensä kunnan ylläpitämiä.

### Kolmas taso

Matkailija osaa kohteeseensa kohdeopastuksen, osoitejärjestelmän, osoiteviittojen ja tieviittojen avulla. Palvelukohteiden opasteet ovat kohteen toimijan vastuulla.



Kuva 4. Tieliikenteen opastuksen kolmiportainen järjestelmä.

## 4.2 Suunnittelualaueen opastusperiaatteet

Tässä suunnitelmassa on käsitelty toisen ja kolmannen tason opasteita. Ensimmäiseen tasoon kuuluva muu tieviitoitus on huomioitu palvelukohteiden opastusperiaatteissa. Suunnittelualaueen opastusperiaatteet perustuvat Liikenneviraston ohjeisiin ja periaatepäätöksiin sekä maakunnallisessa opastussuunnitelmassa tehtyihin tarkennuksiin. Myös Keski-Pohjanmaalle aiemmin tehdyn seudullisen opastussuunnitelman periaatteita on soveltaen otettu huomioon.

### Opastuksen toinen taso

Maakunnallisessa opastussuunnitelmassa on esitetty kuntien yhteisten opastuspaikkojen perustamista. Tämän suunnittelun aikana useampaa kuntaa tai jopa koko maakuntaa palvelevien opastuspisteiden toteuttaminen jätettiin esittämättä. Ainoa laajemmin Seinäjoen seutua palveleva opastuspiste esitettiin Seinäjoen eteläpuolelle valtatie 19 varteen Rengonhovin pihaan. Alueelle esitettiin myös muutama vierekkäisten kuntien yhteinen opastuspiste. Muuten opastuspisteet ovat kuntakohtaisia.

Maakunnallisessa opastussuunnitelmassa on esitetty kuntien opastuspisteiden keskittämistä taajamiin ja liikenteellisesti vilkkaisiin solmupisteisiin. Tarkoituksena on opastuspisteiden laadun parantaminen, saavutettavuuden ja valvonnan helpottaminen, opastuspisteiden määrän vähentäminen, päivittämisen helpottaminen ja ylläpitokustannusten pienentäminen.

### Opastettavien opastuspisteiden sijoittamisen periaatteena on:

- liikenteellisesti helposti saavutettava paikka, mielellään muitakin palveluja kuin pelkkä opastuspiste, kuten liikenneasema
- pienissä kunnissa sijainti pääsääntöisesti kuntakeskuksen vilkkaimmalla paikalla
- suuremmissa kunnissa sijainti taajaman reunalla (tarvittaessa useampia)
- suurissa kunnissa sijainti voi olla myös vilkkaiden teiden varsilla kuntarajoilla

Kuntien kannattaa rakentaa taajamissa keskeisille tori- ja piha-alueille tai matkailukohteiden P-alueille oman alueensa opastuspisteitä, vaikkei niihin tienkäyttäjiä varsinaisesti opastettaisikaan.

### Kolmas taso

Palvelukohteiden opastusmerkit voidaan myöntää vain Liikenneviraston ohjeen mukaisille viitoituskriteerit täyttävälle palveluille. Mitä pitempi opastusetäisyys on, sen selkeämmin viitoituskriteerit on täytyttävä. Tienkäyttäjän tulee saada opastusmerkissä esitetyt palvelut kullekin palvelulle tyypillisinä ja säännöllisinä aikoina. Palvelukohteita ei yleensä viitoiteta kohteen ollessa taajamassa.

Tienvarsipalvelut opastetaan sini-valkopohjaisilla palvelukohteen opastusmerkeillä. Tienvarsipalveluiksi (ko. palvelun viitoitusetäisyydeksi) katsotaan moottoriväylillä sen välittömässä läheisyydessä esiintyvät palvelut ja muilla maanteilla enintään 1 km etäisyydellä (harvaan asutuilla alueilla 1,5 km) tiestä sijaitsevat palvelut. Lisäksi peruspalveluita selkeästi tasokkaammilla kohteilla viitoitusetäisyys voi olla jopa 5-10 km. Vapaa-ajan matkailua palvelevat kohteet opastetaan ruskea-valkopohjaisilla palvelukohteen opastusmerkeillä, joissa viitoitusetäisyys voi olla ohjeen mukaan enintään 10–20 km.

## 4.3 Seudulliset täsmennykset opastusperiaatteisiin

### Tienvarsipalvelut

Taajamissa sijaitsevia huoltoasema-, korjaamo-, hotelli-, ravintola- ja kahvilapalveluja ei pääsääntöisesti viitoiteta, poikkeuksina:

- Maaseututaajamat, mikäli vastaavia palveluita ei kovin lähellä.
- Huoltoasemista opastetaan tienvarsipalveluina valta- ja kantateiltä 24h auki olevat.
- Hotellit voidaan opastaa, mikäli taajamassa niitä on enintään kaksi.

On huomattava, että ensiapuasemien opastamisen edellytyksenä tunnuksella 715 (Ensiapu) on 24h lääkäripäivystys. Suunnittelualueella ainoa tunnuksella 715 opastettava kohde on Seinäjoen keskussairaala. Muut terveyskeskukset ja -asemat opastetaan ensisijaisesti paikalliskohteen viitoilla, jolloin nykyisin mahdollisesti käytetyt ensiapu-tunnukset (715) tulee poistaa.

### Majoituspalvelut

Mökkimajoituksen osalta on tehty valtakunnallinen tarkennus, joka koskee etukäteen varattavia mökki- ja aamiaismajoituskohteita:

- Kohde voidaan opastaa palvelukohteen osoiteviitalla ilman tunnusta, jos kaksi tai useampi huoneistoa muodostaa yhtenäisen kohteen, jossa on majoitustilaa vähintään 10 henkilölle, mutta kohteella ei ole omaa säännöllisesti auki olevaa vastaanottoa.

Palvelukohteiden viitoitusohjeen mukaan edelleen (vastaanottopalvelu on katsottu riittäväksi, jos kohteessa on yhteystiedot nähtävillä ja avainten tuonti paikalle onnistuu noin puolessa tunnissa):

- Opastustaululla, jos kohteessa on vähintään 5 mökkiä tai huoneistoa, jotka muodostavat yhtenäisen kohteen, jossa on maaseutuyritykselle tyypillisinä aikoina auki oleva vastaanotto ja majoitustilaa vähintään 25 henkilölle.
- Palvelukohteen osoiteviitalla tunnuksen kanssa, jos kohteessa 2 - 4 mökkiä, huoneistoa tai majoitustilaa muodostavat yhtenäisen kohteen, jossa on maaseutuyritykselle tyypillisinä aikoina auki oleva vastaanotto ja majoitustilaa vähintään 10 henkilölle.

### Luontokohteet ja –nähtävyydet

Lintutorneilla ja luontopoluilla on opasteena pääsääntöisesti palvelukohteen osoiteviitta, kuitenkin korkeatasoiset lintutornit voidaan opastaa A-tyypin opastustaululla. Lintutorni tai luontopolku voidaan opastaa, jos vähintään kolme ensimmäistä vaatimusta kohteen osalta täyttyvät:

- autolla pääsee kohtuullisen lähelle, missä riittävän kokoinen P-alue
- kohteessa opastuspiste tai reittiopasteet
- jätehuolto on järjestetty
- tarvittaessa pitkospuita pitkin pääsee tornille (pääsee ilman saappaita)
- alueella on katettu oleskelutila tai nuotiopaikka

Ulkoilualueet viitoitetaan tunnuksella 742. Ulkoilualueeksi katsotaan myös maastohiihtokeskus, jossa on monipuolinen reitistö ja säännöllisesti auki oleva hiihtomaja.

### Aktiviteetit

Uimarantojen osalta opastetaan vain kunnan viralliset uimarannat, jos uimapaikka on kohteen päätoiminto. Uimaranta katsotaan viralliseksi, jos ylläpitäjänä on kunta tai kyläyhdistys tms. sekä alueen ympäristövirasto



tutkii uimaveden vesinäytteen säännöllisesti uimakauden aikana. Uimarannat opastetaan ruskealla palvelukohteen osoiteviitalla, jossa on uimarin tunnus ja uimarannan nimi. Uimarannan nimellä opastaminen on tärkeää mm. pelastustehtävien vuoksi. Uimahallit ja kylpylät sekä niin katsottaessa myös korkeatasoiset (mm. uimavalvojat) uimarannat opastetaan A-tyyppin opastustaululla. Uimapaikan ollessa kohteen oheistoiminto esim. majoituspalvelun yhteydessä, voidaan uimapaikkatunnusta käyttää, mikäli uimapaikkaa pidetään asianmukaisessa kunnossa.

Kalastuspaikkojen osalta vain luvanmyyntipisteet on mahdollista opastaa. Jos pienellä alueella esim. taajamassa, on useita pisteitä, niin niistä vain merkittävin opastetaan. Kalastuspaikan opastamista voidaan harvinaisemmin myös, jos paikalla on mobiilimyntipiste ja lähimmälle varsinaiselle luvanmyyntipaikalle on kohtuuttoman pitkä matka. Kalastuspaikat voidaan opastaa myös muun palvelun oheistoimintona.

## 4.4 Palvelukohteiden opastuksen erityispiirteitä

Useat liikenteellisesti ja matkailullisestikin merkittävät kohteet kaipaavat opastusta, mutta niille ei ole tielii-kenneasetuksessa määritetty palvelukohteen tunnusta. Näiden kohteiden viitoitus kuuluu yleiseen viitoitus-suunnitteluun tai yksittäisen viitan lupakäsittelyyn, eikä niitä ole lähtökohtaisesti käsitelty tässä suunnitel-massa. Opastustapana voidaan käyttää kohteesta riippuen joko paikalliskohteen viittaa tai mustapohjaista osoiteviittaa. Tällaisia ovat mm.:

- tilausravintolat, kokoukset ja juhlapaikat
- kuntoradat, maastohiihto- ja urheilukeskukset sekä urheiluareenat
- tanssilavat
- kongressi- ja kulttuurikeskukset
- moottoriurheilukeskukset
- vesi- ja seikkailupuistot
- harrasteampumaradat
- raviradat, tanssilavat, kesäteatterit
- lintu- ja vesieläinpuistot sekä akvaariot
- melontakeskukset ja koskenlaskupaikat
- ohjelmopalvelutoimistot
- maisemahissit

Suuret kohteet ja tapahtumapaikat voidaan opastaa erityiskohteenä paikalliskohteen viitalla, kun alue on tunnettu omalla nimellään (ei tarvita esim. "liikuntakeskus"- "palloiluhalli"- tai vastaavaa lisättekstiä) ja alueella on useita toimintamuotoja tai säännöllisesti järjestettäviä massatapahtumia. Esimerkiksi alueen merkittä-vimmät laivasatamat voidaan opastaa erityiskohteenä paikalliskohteen viitalla.

Yksittäiset käyntikohteet voidaan opastaa mustapohjaisella osoiteviitalla. Viitan tunnuksena voi olla esim. kunnan vaakuna. Esimerkiksi venesatamiin tai veneenlaskupaikkoihin sekä kuntoreiteille voidaan opastaa mustalla osoiteviitalla kohteen P-alueelle, jossa kuntoreittien osalta vaaditaan lisäksi löytyvän reitin opas-tuspiste tai reittiopasteet. Monet palvelukohteet opastetaan kuntien opastuspaikkojen sekä osoitejärjestel-män avulla, kuten ravintolat, kahvilat ja tanssilavat.

# 5 Viitoituskelpoiset kohteet

Suunnittelualueen kaikki palvelukohteet inventoitiin aiempien suunnitelmien, nykyisin voimassa olevien lupa-päätösten, yritysrekisterin sekä mm. kuntien, Ympäristökeskuksen ja Metsähallituksen internet-sivujen perusteella. Epäselvät yksittäiset tapaukset on tarkistettu puhelimitse suoraan palveluntarjoajalta tai kohteen ylläpitäjältä (kuten majoituskohteet, uimapaikat ja luontopolut). Kartoituksen tuloksista on pyydetty kommentit suunnittelualueen kaikista kunnista. Maakunnallisen opastussuunnitelman aikaan annettuihin virallisiin lausuntoihin on pyydetty täsmennystä historiallisista ja taiteellisista nähtävyyksistä sekä luontokohteista Museovirastosta, Pohjanmaan taidetoimikunnasta ja Metsähallitukselta (ks. liite 6). Täsmentävät lausunnot pyydettiin nykyisin nähtävyyksikohteena opastettujen kohteiden osalta, joita ei ollut mainittu aiemmissa lausunnoissa. ELY-keskuksen Lupapalvelut on osallistunut ohjausryhmätyöskentelyyn, jonka lisäksi heiltä on saatu lausunto viitoitussuunnitelmasta sen luonnosvaiheessa.

Suunnittelutyön aikana järjestettiin kolme yleisötilaisuutta, jotka pidettiin Kauhajoella (28.3.2012), Seinäjoella (11.6.2012) ja Alajärvellä (11.10.2012). Tilaisuuksiin osallistui yhteensä 16 palvelukohteiden opastuksesta kiinnostunutta kuntalaista. Tilaisuuksista julkaistiin etukäteen mediatiedotteet. Kunnat julkaisivat kuulutukset paikallisissa lehdissä ja kuntien internet-sivuilla. Yleisötilaisuuksissa palvelun tarjoajilla oli mahdollisuus vaikuttaa esitettävään viitoitusratkaisuun ja saada tietoa palvelukohteiden opastelupien käytännöstä ja hakukriteereistä.

Suunnittelualueilla kartoitettiin yhteensä noin 790 kpl palvelukohdetta, joista viitoituskelpoisiksi kohteiksi valikoitui 389 kpl. Näiden lisäksi on jonkin verran kohteita, jotka viitoitetaan ilman tunnusta. Kohteet, joiden viitoituskriteerit eivät täyty palvelukohteena, viitoitetaan tarvittaessa mustapohjaisella osoiteviitalla, esimerkiksi leirikeskukset. Kohteiden viitoituskelpoisuudet on tarkistettu palvelukohteiden valtakunnallisten opastuskriteerien ja tässä työssä laadittujen opastusperiaatteiden perusteella (katso luvut 4.2 ja 4.3). Nykyisin palvelukohteena viitoitettuja kohteita on Etelä-Pohjanmaan alueella 223 kpl, joten viitoituskelpoisten kohteiden määrä kasvaa oleellisesti nykyisestä (+74 %).

Muut tienkäyttäjää yleisesti palvelevat kohteet viitoitetaan mustapohjaisilla osoiteviitoilla täydennettynä osoiteviitan ennakkomerkeillä nopeusrajoituksen ollessa 80 km/h tai yli. Tällaisia kohteita ovat Etelä-Pohjanmaan alueella mm. Saarikenttä (Vimpeli), Botniaring (Kurikka), Halkosaaren huvikeskus (Lappajärvi), Tähtitorni (Evijärvi), Veteraanien perinnetalo (Kauhajoki), Asuuli (Kauhajoki), Willa Ukuli (Lapua), Lutinvintti (Lapua), Terveystieteiden museo (Seinäjoki) ja Kesähotelli Tuppiroska (Kauhava).

## Järviseu

Keskeisimmät muutokset kaikkien palvelukohteiden osalta (51 uutta kohdetta):

- opastuspisteiden viitoitus
- lähes kaikkiin nykyisiin majoituspalveluiden opastuksiin muutoksia
- 14 uutta mökki- ja B&B -kohdetta
- 3 uutta ulkoilu- ja luontokohdetta
- 2 uutta nähtävyyttä
- 29 uutta aktiviteettia
- 3 uutta maaseutuyritystä
- yksi nykyisin viitoitettu kohde poistuu

Kylpylä Kivitipun alueen viitoitusratkaisut perustuvat nykyiseen tapaan opastaa kohdekohtaisesti siten, että Kylpylä Kivitipun tiloissa toimivat **matkailuneuvonta** (Suoma ry) ja **meteoriiitinäyttely** on jätetty Kivitipun pääasiallisten toimintojen, tilanpuutteen sekä niiden sijaintinsa vuoksi viitoittamatta. Meteoriiitinäyttelyä on Museovirasto suositellut viitoituskelpoiseksi museona tai historiallisen nähtävyytenä maakunnallisessa opastussuunnitelmassa vuonna 2007. Periaatteessa Kivitipun alueen viitoittamiseksi olisi mahdollista esit-

tää viitoitusta matkailuneuvontaan sinipohjaisella taululla, jossa ruskeassa värikentässä olisi alueen palveluita kuvaavat tunnukset: näyttely, golf, suoramyynti, kylpylä, hotelli, matkailuajoneuvoalue. Ongelmana esityksessä on se, että mitä tällaisessa viitoituksessa voitaisiin käyttää alueen yhteisenä nimenä. Lisäksi ruskean värikentän käyttö edellyttää ruskeapohjaisia päättunnuksia. Nyt Kivitiipun alueen ruskeaan värimaailmaan kuuluvat palvelut ovat enempi oheispalveluita kuin kohteen päätoimintoja.

### **Seinäjoen seutu**

Keskeisimmät muutokset kaikkien palvelukohteiden osalta (77 uutta kohdetta):

- opastuspisteiden viitoitus
- taajamissa olevien hotellien viitoitus (4 uutta)
- 9 uutta mökki- ja B&B-kohdetta
- 6 uutta ulkoilu- ja luontokohdetta
- 23 uutta nähtävyyttä
- 27 uutta aktiviteettia
- 8 uutta maaseutuuyritystä
- 4 nykyisin viitoitettua kohdetta poistuu

### **Suupohjan seutu**

Keskeisimmät muutokset kaikkien palvelukohteiden osalta (38 uutta kohdetta):

- opastuspisteiden viitoitus
- taajamissa olevien hotellien viitoitus (2 uutta)
- 9 uutta mökki- ja B&B-kohdetta
- 6 uutta ulkoilu- ja luontokohdetta
- 9 uutta nähtävyyttä
- 7 uutta aktiviteettia
- 4 uutta maaseutuuyritystä
- yksi nykyisin viitoitettua kohde poistuu

## **5.1 Tienvarren palvelut**

Tienvarsipalveluihin luetaan opastustoimistot, opastuspisteet, ensiapu, autokorjaamot, huoltoasemat, levähdysalueet ja tien läheisyydessä toimivat ruokailupaikat, kahvilat tai pikaruokapaikat. 24 h avoinna olevia huoltoasemia on suunnittelualueella kolme kappaletta. Muista huoltoasemista on esitetty opastettavaksi vain yksi, jolla on uusi voimassa oleva opastuslupa. Tämä huoltoaseman opastelupaa ei puolleta uusittavaksi sen vanhentuessa. Muita huoltoasemia ei esitetä viitoitettavaksi, vaan niiden opastaminen perustuu niiden omilla tonteilla oleviin myyntipaikkamainoksiin tai mainostorneihin. Suunnitelmassa tienvarsipalveluista ei ole esitetty pysäköimisalueita, ellei niiden yhteydessä ole opastettavaa opastuspistettä. Opastuspaikkojen sisältö- ja sijaintiperusteluita muutosesityksineen on käsitelty lisää kappaleessa 6.1.

Lähes kaikissa kunnissa on käytössä ensiaputunnus terveystakeskukseen tai -aseman viitoituksessa. Ensiaputunnusta (715) voidaan kuitenkin käyttää vain jos kohteessa on ympärivuorokautinen lääkäripäivystys. Aina kohde suunnittelualueella, joka täyttää tämän ehdon on Seinäjoen keskussairaala. Muiden kuntien opasteissa ja muussa viitoituksessa olevat ensiapu-tunnukset tulee poistaa ja toteuttaa terveystakeskusten viitoitus ensisijaisesti paikalliskohteen viitalla.

Palvelukohteen opastusmerkeillä viitoitetaan seuraavat tienvarsipalvelut:

- Opastustoimistot (712)
  - Alajärvi (uusi)
- Opastuspisteet (711):
  - Alajärvi, Lehtimäki (nykyinen, uusi opastus)
  - Alajärvi, Kanavan kevari (opasteisiin muutoksia)
  - Alajärvi Tulivuorikeskus (nykyinen, uusi opastus)
  - Evijärvi (uusi)
  - Lappajärvi (nykyinen, uusi opastus)

- Soini (nykyinen, uusi opastus)
- Vimpeli (nykyinen, uusi opastus)
- Ensiapu
  - -
- Autokorjaamot tai huoltoasemat
  - -
- Levähdysalueet
  - Halkosaari, Lappajärvi (opasteisiin muutoksia)
- Ruokailupaikat, kahvilat tai pikaruokapaikat
  - Suninsalmi, Lehtimäki, Alajärvi (nykyinen opastus)

#### Opastus poistuu:

- Terveysasemat ja -keskukset: Evijärvi, Lappajärvi, Vimpeli
- Alajärvi, Neste Alajärvi (ei enää 24h)
- Evijärvi, kt63, opastuspiste
- Lappajärvi, Halkosaaren infopiste (kartta poistetaan)
- Lappajärvi, mt773, Tarvola, opastuspiste

#### **Seinäjoen seutu**

##### Palvelukohteen opastusmerkeillä viitotetaan seuraavat tienvarsipalvelut:

- Opastustoimistot (712)
  - Kauhava, Ylihärmä Härmän kuntokeskus (uusi, opasteisiin muutoksia)
  - Kurikka (uusi)
  - Kalajärvi, Peräseinäjoki, Seinäjoki (uusi)
  - Seinäjoki, matkakeskus (nykyinen, opastukseen muutoksia)
- Opastuspisteet (711):
  - Ilmajoki (uusi)
  - Ilmajoki, Koskenkorva (nykyinen, uusi opastus)
  - Ilmajoki, Rengonkylä (uusi)
  - Jalasjärvi, Nesteen piha (nykyinen, uusi opastus)
  - Jalasjärvi, ABC:n piha (uusi)
  - Kauhavan keskusta (nykyinen, opastuksen täydentäminen)
  - Kauhava, Alahärmä, vt19 pohjoisesta (uusi)
  - Kauhava, Alahärmä, vt19 etelästä (nykyinen, uusi opastus)
  - Kauhava, Korttesjärvi (nykyinen, uusi opastus)
  - Kauhava, Ylihärmä, katuverkolla (nykyinen, uusi opastus)
  - Kauhava, vt19 p-alue (nykyinen, uusi opastus)
  - Kurikka (uusi)
  - Kurikka, Jurva (nykyinen, uusi opastus)
  - Lapua, keskusta (uusi)
  - Lapua, vt16 idästä (nykyinen, uusi opastus)
  - Lapua, vt19 etelästä (nykyinen, uusi opastus)
  - Lapua vt19 pohjoisesta (nykyinen, uusi opastus)
  - Lapua kt66 Tiistenjoki (nykyinen, uusi opastus)
  - Seinäjoki, Ahonkylän p-alue (nykyinen, uusi opastus)
  - Seinäjoki, vt18 Hyllykallio, (uusi, nykyisin Nurmo)
  - Seinäjoki, vt19 Nurmo (uusi)
  - Seinäjoki, vt18, p-alue (nykyinen, uusi opastus)
  - Seinäjoki, Peräseinäjoki (nykyinen, uusi opastus)
  - Seinäjoki, Ylistaro (nykyinen, uusi opastus)
  - Seinäjoki, Ylistaron kirkko, (nykyinen, uusi opastus)
- Ensiapu
  - Seinäjoen keskussairaala, Seinäjoki (nykyinen opastus)
- Autokorjaamot tai huoltoasemat
  - Teboil Rengonhovi, Ilmajoki (nykyinen opastus)
  - Neste Jalasjärvi (uusi opastus)

- Härmän portti, Alahärmä, Kauhava (nykyinen opastus)
- ABC Seinäjoki (uusi opastus)
- Levähdysalueet
  - Saarijärvi, Jalasjärvi (opasteisiin muutoksia)
  - Kt 63, Kauhava (nykyinen opastus)
  - Voitilanjärvi, Lapua (opasteisiin muutoksia)
  - Holmankangas, Alahärmä, Kauhava (nykyinen opastus)
- Ruokailupaikat, kahvilat tai pikaruokapaikat
  - Juustoportti, Jalasjärvi (opasteisiin muutoksia)
  - Kesäravintola Karhunpesä, Jalasjärvi (opasteisiin muutoksia)
  - Valtatie 19, Kauhava (uusi opastus)

#### Opastus poistuu:

- Terveysasemat ja keskuskeskukset: Ilmajoki, Jalasjärvi, Kurikka, Lapua
- Ilmajoki, opastustoimisto
- Jalasjärvi, Jokipiin opastuspiste
- Kauhava, Alahärmä, vt19 pohjoisesta, opastuspiste
- Kauhava, Korteesjärvi, kt63, opastuspiste
- Lapua vt16 Seinäjoen raja, opastuspiste
- Lapua, vt16 Kauhajärvi, opastuspiste
- Seinäjoki, Mallaskoski Panimo Brewery
- Seinäjoki, Ravintola Taro
- Seinäjoki, opastuspiste, vt19,
- Seinäjoki, opastuspiste, Vaasantie
- Seinäjoki, kt67 P-alue, opastuspiste
- Seinäjoki vt16, Lapuan raja, opastuspiste

#### **Suupohjan seutu**

##### Palvelukohteen opastusmerkeillä viitotetaan seuraavat tienvarsipalvelut:

- Opastustoimistot (712)
  - Teuva (nykyinen, uusi opastus)
- Opastuspisteet (711):
  - Isojoki (nykyinen, uusi opastus)
  - Karijoki (uusi)
  - Teuva (uusi)
  - Kauhajoki, Juuliannan piha (uusi, opasteisiin muutoksia)
  - Kauhajoki, ABC:n piha (uusi)
  - Kauhajoki, kt67 Aronkylä (nykyinen, uusi opastus)
  - Kauhajoki, Pöntäne (nykyinen, uusi opastus)
  - Kauhajoki, Nummijärvi (nykyinen, uusi opastus)
  - Kauhajoki, Hyypänjokilaakson maisema-alue (uusi)
- Ensiapu
  - -
- Autokorjaamot tai huoltoasemat
  - -
- Levähdysalueet
  - -
- Ruokailupaikat, kahvilat tai pikaruokapaikat
  - -

#### Opastus poistuu:

- Terveysasemat ja keskuskeskukset: Isojoki, Kauhajoki, Teuva
- Kauhajoki, kt67 Kainasto, opastuspiste
- Kauhajoki, kt67 Sorvarinkylä, opastuspiste
- Kauhajoki, mt672, opastuspiste
- Teuva, kt67 Äystö, opastuspiste

- Teuva, kt67 Perälä, opastuspiste
- Marian luontoateriat, Isojoki

## 5.2 Majoituspalvelut

Majoituskohteita voidaan opastaa hotelli tai motelli, retkeilymaja, leirintäalue, matkailuajoneuvoalue, mökkimajoitus tai aamiaismajoitus tunnuksella. Liikennemerkkisuunnitelmassa on lisäksi esitetty ilman tunnusta myös sellaiset riittävällä majoituskapasiteetilla varustetut mökkimajoituskohteet, joissa ei ole vastaanottoa palvelua. Majoituskohteiden viitoittamatta jättäminen tai ilman tunnusta viitoittaminen on yleensä seurausta kohteen riittämättömästä majoituspaikkamäärästä tai vastaanottopalvelujen puuttumisesta. Mökki- ja aamiaismajoituskohteissa vastaanottopalvelun kriteerit on katsottu täyttyvän, jos kohteessa on vähintään puhelinnumero, johon soittamalla saa avaimen kohtuullisessa ajassa (noin puoli tuntia). Keskustojen hotellit opastetaan vain jos hotelleja on enintään kaksi kappaletta. Kartoitusvaiheessa on haastateltu jokaista majoituskohteen ylläpitäjää ja varmistettu palvelun viitoituskriteereihin vaikuttavat asiat.

### Järviseu tu

Palvelukohteen opastusmerkeillä viitoitetaan majoituspalvelut:

- Hotellit tai motellit (723)
  - Kanavan kevari, Alajärvi (opasteisiin muutoksia)
  - Alvariini, Keilahalli, Alajärvi (opasteisiin muutoksia)
  - Kypylä Kivitippu, Lappajärvi (opasteisiin muutoksia)
  - Koskikievari, Lappajärvi (opasteisiin muutoksia)
- Retkeilymajat (731)
  - -
- Leirintäalueet (733)
  - Sillankorva, Evijärvi (opasteisiin muutoksia)
- Matkailuajoneuvoalueet (734)
  - Koivulehto, Alajärvi (opasteisiin muutoksia)
  - Nurkkala, Lappajärvi (nykyinen opastus)
  - Nykälä, Lappajärvi (uusi)
- Mökkimajoitukset (774a)
  - Välisaari, Alajärvi (uusi)
  - Käpyniemen lomakylä, Alajärvi (nykyinen opastus)
  - Hankajärvi, Soini (opasteisiin muutoksia)
  - Sillanpää, Soini (uusi)
- Aamiaismajoitukset (774b)
  - Tähti & Koivu, Lappajärvi (uusi)

Palvelukohteen osoiteviitoilla ja ennakkomerkeillä (nopeusrajoituksen ollessa 80 km/h tai yli) viitoitetaan majoituspalvelut:

- Mökkimajoituskohteet (774a)
  - Isoniemi, Alajärvi (opasteisiin muutoksia)
  - Koivunen, Alajärvi (uusi)
  - Kuokkanen, Alajärvi (uusi)
  - Sepon Hirsihuvilat, Alajärvi (uusi)
  - Korpela & Linnanmäki, Lappajärvi (uusi)
  - Länsisarven erähuvilat, Lappajärvi (uusi)
  - Veikko Mantela, Lappajärvi (uusi)
  - Jussila, Soini (uusi)
  - Korpela, Soini (uusi)
  - Koskela, Soini (uusi)
  - Ylä-Pöntinen, Soini (uusi)
- Aamiaismajoituskohteet (774b)
  - Järvi-Pohjanmaan Erämatkailu, Alajärvi (opasteisiin muutoksia)
  - Kultasirkku, Alajärvi (uusi)
  - Maalaiskartano Puustelli, Evijärvi (opasteisiin muutoksia)
  - Tuuhet, Evijärvi (opasteisiin muutoksia)

Opastus poistuu:

- Kartano Ruuhikkala, Evijärvi

**Seinäjoen seutu**

Palvelukohteen opastusmerkeillä viitotetaan majoituspalvelut:

- Hotellit tai motellit (723)
  - JAKK Aikuiskoulutuskeskus, Jalasjärvi (nykyinen opastus)
  - Valtatie 3, Jalasjärvi (opasteisiin muutoksia)
  - Tarina, Kurikka (opasteisiin muutoksia)
  - Pitkä-Jussi, Kurikka (opasteisiin muutoksia)
  - Simpsiö, Lapua (uusi)
  - Lapuahovi, Lapua (uusi)
  - Fooninki, Seinäjoki (opasteisiin muutoksia)
  - Sorsanpesä, Seinäjoki (opasteisiin muutoksia)
  - Hotelli Kauhava, Kauhava (uusi)
  - Härmän kuntokeskus, Ylihärmä, Kauhava (opasteisiin muutoksia)
  - Jääskän loma, Alahärmä, Kauhava (uusi)
- Retkeilymajat (731)
  - Mäntylinna, Ylihärmä, Kauhava (nykyinen opastus)
- Leirintäalueet (733)
  - Sälli, Kurikka (opasteisiin muutoksia)
  - Pitkämönranta, Kurikka (opasteisiin muutoksia)
  - Kalajärvi, Peräseinäjoki, Seinäjoki (opasteisiin muutoksia)
  - Seinäjoen leirintäalue, Seinäjoki (opasteisiin muutoksia)

- Matkailuajoneuvoalueet (734)
  - -
- Mökkimajoitukset (774a)
  - Tiisijärvi, Lapua (uusi)
  - Havukaski Holidays, Korttesjärvi, Kauhava (nykyinen opastus)
  - Loma-Kesra, Ylihärmä, Kauhava (opasteisiin muutoksia)
- Aamiaismajoitukset (774b)
  - Wanha Karhumäki + Körttimuseo, Lapua (opasteisiin muutoksia)
  - Gasthaus Tiitu, Lapua (uusi)
  - Kesti-livari, Ylistaro, Seinäjoki (opasteisiin muutoksia)

Palvelukohteen osoiteviitoilla ja ennakkomerkeillä (nopeusrajoituksen ollessa 80 km/h tai yli) viitoitetaan majoituspalvelut:

- Mökkimajoituskohteet (774a)
  - Jalasleirintä, Jalasjärvi (opasteisiin muutoksia)
  - Antintuvat, Kauhava (uusi)
  - Jääskän Loma, Kauhava (opasteisiin muutoksia)
  - Lakiamäki Maatilamatkailu, Kauhava (uusi)
  - Loma Rantala, Kauhava (opasteisiin muutoksia)
  - Ruskorannan leirintä, Kauhava (uusi)
  - Maatilamatkailu Ilomäki, Seinäjoki (opasteisiin muutoksia)
  - Maatilamatkailu Koivusalo, Seinäjoki (opasteisiin muutoksia)
  - Maatilamatkailu Takala, Seinäjoki (opasteisiin muutoksia)
  - Maatilamatkailu Välimaa, Seinäjoki (uusi)
  - Niinivaaran majat, Seinäjoki (uusi)
- Aamiaismajoituskohteet (774b)
  - Majan talo, Jalasjärvi
  - Mäntylä, Kurikka (uusi)
- Ilman tunnusta
  - Laiskan kartano, Kauhava (uusi)
  - Matkailukeskus Hunurijärvi, Kauhava (uusi)

Seinäjoen seudulta opastus poistuu:

- Tervarannan leirintä, Lapua
- Matkustajakoti Vuorela, Seinäjoki
- Perhehotelli Nurmela, Seinäjoki
- Hotelli Mäkipohto, Seinäjoki

## **Suupohjan seutu**

Palvelukohteen opastusmerkeillä viitoitetaan majoituspalvelut:

- Hotellit tai motellit (723)
  - Krouvi, Kauhajoki (uusi)



- Huilopaikka, Kauhajoki (uusi)
- Maustemylly, Teuva (opasteisiin muutoksia)
  
- Retkeilymajat (731)
  - -
- Leirintäalueet (733)
  - Nummijärvi, Kauhajoki (opasteisiin muutoksia)
  - Kangasjärvi, Isojoki (opasteisiin muutoksia)
- Matkailuajoneuvoalueet (734)
  - -
- Mökkimajoitukset (774a)
  - Aikalajärvi, Kauhajoki (uusi)
  - Lauhansarvi, Sahtiopisto, Isojoki (opasteisiin muutoksia)
- Aamiaismajoitukset (774b)
  - Helmin Kortteeri, Kauhajoki (uusi)
  - Konkarin loma, Isojoki (opasteisiin muutoksia)

Palvelukohteen osoiteviitoilla ja ennakkomerkeillä (nopeusrajoituksen ollessa 80 km/h tai yli) viitoidaan majoituspalvelut:

- Mökkimajoituskohteet (774a)
  - Honkaniemen lomatila, Isojoki (opastus)
  - Roimalan Pisara, Isojoki (opastus)
  - Hannun luhta, Karijoki (opastus)
  - Vanha Mylly, Karijoki (opastus)
  - Kantorannan lomatuvat, Kauhajoki (opastus)
  - Mäki-Laurilan maatilamajoitus, Teuva (opastus)
- Aamiaismajoituskohteet (774b)
  - Laurilan Wisiitti, Teuva (opastus)

Opastus poistuu

- Asuuli, Kauhajoki

## 5.3 Luonnonkohteet ja –nähtävyydet

Luontokohteiksi ja luontonähtävyyksiksi luetaan luontokohde, näköalapaikka, eläintarha tai –puisto, ulkoilu-alue tai nähtävyys tunnuksella opastettavat kohteet. Laajin opastus luontokohteista tulee valtakunnallisen linjan mukaisesti kansallispuistoille. Ulkoilualueet, -reitistöt ja yksittäiset luontopolut on kartoitettu yhdessä kuntien edustajien kanssa. Muiden kohteiden osalta on tukeuduttu maakunnallisen opastussuunnitelman lausuntoihin ja niitä täydentävään lausuntoon.

## Järviseutu

Palvelukohteen opastusmerkeillä viitoidetaan (alleiviivattu kohde mainittu muun kuin virallisen tahon viitoituslausunnossa, 2007):

- Luontokohde (772c)
  - alueella ei yhtään virallisen lausunnonantajatahon puoltamaa kohdetta
- Näköalapaikka (772d)
  - Suokonmäki, Lehtimäki, Alajärvi (opasteisiin muutoksia)
- Eläintarha tai –puisto (772e)
  - -
- Nähtävyys (772f)
  - -
- Ulkoilualue (742)
  - Valkealampi, Lehtimäki, Alajärvi (uusi)
  - Kuninkaan puisto, Soini (nykyinen opastus)

Palvelukohteen osoiteviitoilla viitoidetaan (alleiviivattu kohde mainittu muun kuin virallisen tahon viitoituslausunnossa, 2007):

- Luontokohteet (772c)
  - Lintutorni, Evijärvi (opasteisiin muutoksia)
  - Vieresniemi, Esteetön luontopolku, Lappajärvi (nykyiset opasteet)
  - Arpaisen polku, Soini (uusi opastus)
  - Vuoremaan polku, Soini (opasteisiin muutoksia)
- Näköalapaikka (772d)
  - Näkötorni, Lappajärvi (uusi opastus)

Lisäksi maakunnallisessa opastussuunnitelmassa on esitetty Pyhävuoren erakkoasutus ja pirunpelto Alajärvellä, joka ei läpäissyt palvelukohteelle asetettuja viitoituskriteereitä.

## Seinäjoen seutu

Palvelukohteen opastusmerkeillä viitoidetaan (Vahvennettuna esitetty virallisen puollon saaneet kohteet (2007), kursivilla lisälausunnossa puoletut kohteet (ks. liite 6), alleiviivattu kohde mainittu muun kuin virallisen tahon viitoituslausunnossa, 2007):

- Luontokohde (772c)
  - **Levanevan luonnonsuojelualue**, Kurjenkierros, Kurikka (opasteisiin muutoksia)
  - **Hiidenkirnu Pirunpesä**, Jalasjärvi (opasteisiin muutoksia)
- Näköalapaikka (772d)
  - Loukajanvuori, Kurikka (opasteisiin muutoksia)
- Eläintarha tai –puisto (772e)
  - -
- Nähtävyys (772f)
  - Jokilaakson matkailupuutarha, Lapua (opasteisiin muutoksia)
- Ulkoilualue (742)
  - Kitka, Kauhava (uusi)

- Yliviitala, Ylihärmä, Kauhava (uusi)
- Paukaneva, Seinäjoki (opasteisiin muutoksia)

Palvelukohteen osoiteviitoilla viitotetaan (alleviivattu kohde mainittu muun kuin virallisen tahon viitoituslausunnossa, 2007):

- Luontokohteet (772c)
  - Elämysreitit, kaksi lähtöpistettä, Ilmajoki ja Seinäjoki (uusi)
  - Järvipolku, Jalasjärvi (uusi)
  - Kirkkopakka, Kauhava (opasteisiin muutoksia)
- Näköalapaikka (772d)
  - Saarimaan näkötorni, Kauhava (uusi)

### Suupohjan seutu

Palvelukohteen opastusmerkeillä viitotetaan (Vahvennettuna esitetty virallisen puollon saaneet kohteet (2007), kursivilla lisälausunnossa puoletut kohteet (ks. liite 6), alleviivattu kohde mainittu muun kuin virallisen tahon viitoituslausunnossa, 2007):

- Luontokohde (772c)
  - **Lauhavuori kansallispuisto**, Kauhajoki, Isojoki (opasteisiin muutoksia)
  - **Kauhaneva-Pohjankangas kansallispuisto**, Kauhajoki (opasteisiin muutoksia)
  - Luontotupa Muurahainen, Kauhajoki (opasteisiin muutoksia)
  - Hyypänjokilaakson maisema-alue (i-piste), Kauhajoki (uusi)
- Näköalapaikka (772d)
  - Bötombergen Pyhävuori, Kristiinankaupunki (opasteisiin muutoksia, yhdessä Susiluolan opasteiden kanssa)
- Eläintarha tai -puisto (772e)
  - -
- Nähtävyys (772f)
  - Varggrottan Susiluola, Karijoki (opasteisiin muutoksia)
- Ulkoilualue (742)
  - Kakkori, Muinaisvuorten reitistöt, Karijoki (uusi)
  - Luonto Parra, Muinaisvuorten reitistöt, Teuva (uusi)
  - Pappilankangas, Muinaisvuorten reitistöt, Teuva (uusi)

Palvelukohteen osoiteviitoilla ja ennakkomerkeillä (nopeusrajoituksen ollessa 80 km/h tai yli) viitotetaan:

- Luontokohteet (772c)
  - Aumakivi, Isojoki (opasteisiin muutoksia)
  - Kivijata, Isojoki (opasteisiin muutoksia)
  - Sarvijärven luontopolku, Isojoki (uusi)
  - Paarmannin vuori, Karijoki (opasteisiin muutoksia)
  - Luontopolku, Kauhajoki (uusi)

## 5.4 Historialliset ja taiteelliset nähtävyydet

Historiallisen ja taiteellisen nähtävyyksien osalta haasteellisimmaksi viitoituskriteeriksi nousi useiden kohteiden niukka aukioloaika. Koska matkailijoita ei haluta opastaa yleensä kiinni oleviin kohteisiin palvelukohteiden opastusmerkeillä, opastetaan moni pienempi museo tai vastaava kohde jatkossakin korkeintaan mustapohjaisella osoiteviitalla. Alueella törmättiin myös muutamin ennen nähtävyydeksi luokiteltuun kohteeseen, joiden opastaminen nähtävyydystunnuksella uusien ohjeiden mukaan ei ole mahdollista.

### Järviseutu

Museoiden tai historiallisten rakennusten (772a) viitoituskohteet. Vahvennettuna esitetty virallisen puollon saaneet kohteet (2007), kursivilla lisälausunnossa puolletut kohteet (ks. liite 6):

- **Alvar Aalto keskus**, Alajärvi (uusi)
- **Nelimarkkamuseo**, Alajärvi (opasteisiin muutoksia)
- **Väinöntalo**, Evijärvi (opasteisiin muutoksia)
- **Suksitehdasmuseo**, Vimpeli (opasteisiin muutoksia)
- **Suomen pesäpallomuseo**, Vimpeli (opasteisiin muutoksia)
- **Antti Maasalon veistospuisto** (omistaja ei halunnut viitoitusta)

Muina nähtävyyksinä (772f):

- **Tulivuorikeskus**, Alajärvi (opasteisiin muutoksia)
- **Pyöreäkirkko**, Vimpeli (opasteisiin muutoksia)

Palvelukohteen osoiteviitoilla viitoitettavat nähtävyydet (772a ja 772f), alleviivattu kohde mainittu muun kuin virallisen tahon viitoituslausunnossa, 2007:

- Kotiseutumuseo, Alajärvi (uusi)
- Ränkimuseo, Lehtimäki, Alajärvi (opasteisiin muutoksia)
- Tuluutin makasiini, Alajärvi (opasteisiin muutoksia)

Ilman tunnusta:

- Ateljee Tapio Autio, Lappajärvi (uusi)
- Galleria Lappavilla, Lappajärvi (uusi)
- Lappajärven museotalo (nykyinen opastus)
- Taideateljee Reijo Kivijärvi, Soini (uusi)

Lisäksi maakunnallisessa opastussuunnitelmassa on esitetty kohteita, jotka eivät läpäisseet viitoituskriteereitä tai niitä ei katsottu tarkoituksenmukaiseksi viitoittaa palvelukohteena:

- Kotiseututalo Taavintupa, Lappajärvi
- Lappajärven kirkko
- Vuorenpeikon linna ja kalevalainen Ugahaga, Lappajärvi
- Tapolanvuoren kyläkirkko, Lappajärvi (Ateljee Aution pihassa)
- Pyhävuori: erakkoasutus, pirunpelto, Alajärvi
- Soinin kirkko

### Seinäjoen seutu

Museoiden tai historiallisten rakennusten (772a) viitoitus. Vahvennettuna esitetty virallisen puollon saaneet kohteet (2007), kursivilla lisälausunnossa puolletut kohteet (ks. liite 6) sekä alleviivattuna mainittu muun kuin virallisen tahon viitoituspuollon saanut kohde, 2007:

- **Ilmajoen museo**, Ilmajoki (opasteisiin muutoksia)
- **Koskenkorva museo**, Ilmajoki (opasteisiin muutoksia)
- **Yli-Lauroselan talomuseo**, Ilmajoki (opasteisiin muutoksia)
- **Museo, Jalasjärvi** (opasteisiin muutoksia)
- **Kurikan museo**, Kurikka (opasteisiin muutoksia)
- **Kulttuurikeskus Vanha Paukku**, Lapua (opasteisiin muutoksia)
- **Ränkimäen ulkomuseo**, Lapua (opasteisiin muutoksia)

- o **Etelä-Pohjanmaan maakuntamuseo**, Törnävän kartano, Seinäjoki (opasteisiin muutoksia)
- o **Suojeluskunta- ja Lotta Svärd –museo**, Seinäjoki (uusi opastus)
- o **Alvar Aalto keskus**, Seinäjoki (uusi opastus)
- o **Suomen Jääkärimuseo**, Korttesjärvi, Kauhava (opasteisiin muutoksia)

Muina nähtävyyksinä (772f):

- o **Mattilan silta**, Kauhava (opasteisiin muutoksia)
- o **Knuutilan raitti**, Kauhava (opasteisiin muutoksia)
- o **Valokuvakeskus, Taidemuseo**, Lapua (uusi)
- o **Jokilaakson matkailupuutarha**, Lapua (opasteisiin muutoksia)
- o **Kirkonkosken kulttuurimaisema, Kriikun mylly**, Ylistaro, Seinäjoki (opasteisiin muutoksia)
- o **Jokipiin Pellava**, Jalasjärvi (opasteisiin muutoksia)
- o **Villa Annala**, Lapua (nykyinen opastus)
- o **Amfora**, Keramiikkaa, Seinäjoki (nykyinen opastus)
- o **Savipaja** Lintukoto, Lapua (uusi)
- o **Vanha Loukasmäki, Ilmajoki (ei viitoitusta)**

Palvelukohteen osoiteviitoilla viitoitettavat nähtävyydet (772a ja 772f). Vahvennettuna esitetty virallisen puollon saaneet kohteet (2007) ja alleviivattuna kohteet, jotka on mainittu muun kuin virallisen tahon viitoituslausunnossa, 2007:

- o **lisäksi Jussin tupa**, Kauhava (opasteisiin muutoksia, aukioloajat esteenä A-tyypin opasteelle)
- o **Kotiseutumuseo**, Kurikka (uusi opastus, aukioloajat esteenä A-tyypin opasteelle)
- o **Santavuoren taistelun muistomerkki**, Ilmajoki (opasteisiin muutoksia, P-alueen puute esteenä A-tyypin opasteelle)
- o Kotiseutumuseo, Kauhava (uusi opastus)
- o Kotiseututalo Keskikangas, Kauhava (uusi opastus)
- o Museo, Alahärmä, Kauhava (uusi opastus)
- o Parantolamuseo, Kauhava (uusi opastus)
- o Puukko- ja tekstiilimuseo, Kauhava (opasteisiin muutoksia)
- o Puuseppämuseo, Kurikka (uusi opastus)
- o Traktorimuseo, Seinäjoki (uusi opastus)
- o Siirtolaisuusmuseo, Seinäjoki (uusi opastus)
- o Maaailman Raitti, Seinäjoki (uusi opastus)
- o Nurmon museo, Seinäjoki (uusi opastus)
- o Riihimuseo, Seinäjoki (opasteisiin muutoksia)
- o Galleria Palmu, Kauhava (opasteisiin muutoksia)
- o Häjyylyperinteen keskus, Kauhava (uusi)
- o Lentokonemuistomerkki, Kauhava (uusi)
- o Taideateljee Hemminki, Lapua (uusi)
- o Kaarakan talo, Seinäjoki (opasteisiin muutoksia)
- o Taidehalli, Seinäjoki (uusi)
- o Varikkogalleria, Seinäjoki (uusi)
- o Ville Ritolan patsas, Seinäjoki (opasteisiin muutoksia)
- o Kivikautinen hautapaikka, Kauhava (uusi)
- o Taidetalo, Kauhava (uusi)
- o Kusikivi, Kurikka (opasteisiin muutoksia)
- o Kantri-Galleria, Lapua (uusi)
- o Kivirikon taidetalo, Seinäjoki (opasteisiin muutoksia)

Ilman tunnusta:

- o Herrala, Ilmajoki
- o Jari Mäki Oy Koskenkorva West, Ilmajoki (uusi)
- o Lasiateljee Tuohisto-Kokko, Ilmajoki (uusi)
- o Puhelinmuseo, Ilmajoki (uusi)
- o Jyllinkosken sähkölaitosmuseo, Kurikka (opasteisiin muutoksia)

Lisäksi maakunnallisessa opastussuunnitelmassa on esitetty kohteita, jotka eivät läpäisseet viitoituskriteereitä tai niitä ei katsottu tarkoituksenmukaiseksi viitoittaa palvelukohteena:

- **Nikkarikeskus** (viitoitettu Sisustuskeskus Sellana)

- Sarvijoen kylän maisema-alue, Jurva
- Valtakunnallinen painijapatsas, Nurmo
- Ylistaron kirkko, Seinäjoki
- Lapuan tuomiokirkko

## Suupohjan seutu

Museoiden tai historiallisten rakennusten (772a) viitoitus. Vahvennettuna esitetty virallisen puollon saaneet kohteet (2007) ja alleviivattuna mainittu muun kuin virallisen tahon viitoituspuollon saanut kohde, 2007:

- **Hämes-Havunen**, Kauhajoki (opasteisiin muutoksia)
- **Sanssin Kartano**, Kauhajoki (opasteisiin muutoksia)

Muina nähtävyyksinä (772f):

- **Kyrönkankaan museotie**, Kauhajoki (uusi)
- **Susiluola**, Karijoki (uusi, Karijoen puolelta)

Palvelukohteen osoiteviitoilla viitoitettavat nähtävyydet (772a ja 772f). Vahvennettuna esitetty virallisen puollon saaneet kohteet (2007) ja alleviivattuna kohteet, jotka on mainittu muun kuin virallisen tahon viitoituslausunnossa, 2007:

- **Kotiseutumuseo**, Kauhajoki (opasteisiin muutoksia, aukioloajat esteenä A-tyyppin opasteelle)
- Eduskuntamuseo, Kauhajoki (opasteisiin muutoksia)
- Kulttuuritalo Orrela, Teuva (opasteisiin muutoksia)
- Pyörämuseo, Teuva (opasteisiin muutoksia)
- Simo Korpelan syntymäkoti, Teuva (uusi)
- Prosin talo, Karijoki (uusi)
- Kirkkomuseo, Kauhajoki (uusi)
- Toivakan Aapelin tupa, Kauhajoki (uusi)
- Kauppilan silta, Teuva (uusi)
- Maailman suurin keihäs, Teuva (uusi)
- Grottan, Luola, Karijoki (opasteisiin muutoksia)
- Riippusilta, Karijoki (opasteisiin muutoksia)
- Kärjäjäkivet, Teuva (opasteisiin muutoksia)
- Rauniokirkko, Teuva (uusi)

Ilman tunnusta (aukioloajat esteenä tunnuksen käytölle):

- Karijoen museo
- Veteraanien perinnetalo
- Teuvan kotiseutumuseo

Lisäksi maakunnallisessa opastussuunnitelmassa on esitetty yksi kohde, joka ei läpäissyt viitoituskriteeriä: Kulttuurimaisemat Kauppilassa, Teuva.

## 5.5 Maaseutuyritykset

Maaseutuyrityksiksi luetaan suoramyyntipaikat, käsityöpajat, kotieläinpihat ja yksityisten ylläpitämät ratsastuspaikat. Mökki- ja aamiaismajoituskohteet kuuluvat myös maaseutuyritysten ryhmään, mutta ne on käsitelty kappaleessa 5.2 Majoituspalvelut. Etelä-Pohjanmaan alueelta löytyy muutama merkittävä maaseutuyritys kuten Punaisen Tuvan viinitila ja Puukkotehdas lisäksi Järvenpää. Kartoitusvaiheessa on haastateltu maaseutuyritysten omistajia ja varmistettu palvelun viitoituskriteereihin vaikuttavat asiat.

### Järviseutu

Palvelukohteen opastusmerkeillä viitoitetaan:

- Suoramyyntipaikat (774c)
  - Punaisen Tuvan viinitila (opasteisiin muutoksia)
- Käsityöpaja (774d)
  - -
- Kotieläinpiha (774e)
  - -
- Ratsastuspaikka (774f)
  - -

Palvelukohteen osoiteviitoilla ja ennakkomerkeillä (nopeusrajoituksen ollessa 80 km/h tai yli) viitoitetaan:

- Suoramyyntipaikka (774c)
  - Pöllö-Muorin Lahjapuoti, Lappajärvi (opasteisiin muutoksia)
- Ratsastuspaikka (774f)
  - Lantela, Lappajärvi (uusi)

### **Seinäjoen seutu**

Palvelukohteen opastusmerkeillä viitoitetaan:

- Suoramyyntipaikat (774c)
  - -
- Käsityöpaja (774d)
  - Puukkotehdas lisäksi Järvenpää, Kauhava (opasteisiin muutoksia)
  - Kellovalimo Somppi, Lapua (opasteisiin muutoksia)
  - Wanha Markki, Kesäkahvila Taideateljee, Ylistaro, Seinäjoki (uusi)
- Kotieläinpiha (774e)
  - -
- Ratsastuspaikka (774f)
  - -

Palvelukohteen osoiteviitoilla ja ennakkomerkeillä (nopeusrajoituksen ollessa 80 km/h tai yli) viitoitetaan:

- Suoramyyntipaikka (774c)
  - Namitupa, Ilmajoki (uusi)
  - Sisustuskeskus Sella, Kurikka (opasteisiin muutoksia)
  - Lahjapuoti Pirpana, Seinäjoki (uusi)
- Käsityöpaja (774d)
  - Lahjapaja Naakanpesä, Ilmajoki (uusi)
- Kotieläinpiha (774e)
  - Hakuni, Kurikka (opasteisiin muutoksia)
  - 4H –Elämysmaailma, Seinäjoki (opasteisiin muutoksia)
- Ratsastuspaikka (774f)
  - Kujasen ratsutila, Kauhava (uusi)
  - Topar, Lapua (uusi)
  - Ratsastustalli Hevosfarmi, Seinäjoki (uusi)

- Tiinan talli, Seinäjoki (uusi)

#### Opastus poistuu:

- Impivaaran maaseutuyritys, Jalasjärvi

#### **Suupohjan seutu**

##### Palvelukohteen opastusmerkeillä viitoitetaan:

- Suoramyyntipaikat (774c)
  - -
- Käsityöpaja (774d)
  - -
- Kotieläinpiha (774e)
  - -
- Ratsastuspaikka (774f)
  - -

##### Palvelukohteen osoiteviitoilla ja ennakkomerkeillä (nopeusrajoituksen ollessa 80 km/h tai yli) viitoitetaan:

- Suoramyyntipaikka (774c)
  - Suupohjan Lihapalvelu, Isojoki (opasteisiin muutoksia)
- Käsityöpaja (774d)
  - Hyypän Helmi, Kauhajoki (opasteisiin muutoksia)
- Ratsastuspaikka (774f)
  - Myrkyn maneesi, Karijoki (uusi)
  - Dimonan talli, Kauhajoki (uusi)
  - Tommin talli, Kauhajoki (uusi)
  - Hietikon ratsastustalli, Teuva (uusi)

## 5.6 Aktiviteetit

Aktiviteetteihin luetaan uimapaikat, kalastuspaikat, hiihtokeskukset, golf-kentät, huvipuistot, kunnan tai vastaavan ratsastuspaikat sekä ulkoilualueet. Monessa kunnassa ei uimarantoja ole nykyisin opastettu lainkaan ja näin ollen uusia opastettavia kohteita tulee paljon lisää. Vuonna 2007 voimaan tulleen uudet ohjeet palvelukohteen opastukseen vaikuttavat myös siten, että suuri osa nykyisin maastossa olevista opasteista vanhenee vuoden 2013 loppuun mennessä. Aktiviteettien kartoittaminen on tehty tiiviissä yhteistyössä kuntien edustajien kanssa.

#### **Järvisseutu**

##### Palvelukohteen opastusmerkeillä viitoitetaan:

- Uintipaikka (773a)
  - Uimahalli, Lehtimäki, Alajärvi (opasteisiin muutoksia)
- Kalastuspaikka (773b)
  - -
- Hiihtohissi (773c)
  - Lakis, Vimpeli (opasteisiin muutoksia)



- Vuorenmaa, Soini (opasteisiin muutoksia)
- Golfkenttä (773d)
  - Järviseudun golf, Lappajärvi (uusi)
- Huvi- tai teemapuisto (773e)
  - -
- Ratsastuspaikka (774f)
  - -
- Ulkoilualue (742)
  - Valkealampi, Lehtimäki, Alajärvi (uusi)
  - Kuninkaan puisto, Soini (nykyinen opastus)

Palvelukohteen osoiteviitoilla ja ennakkomerkeillä (nopeusrajoituksen ollessa 80 km/h tai yli) viitoitetaan:

- Uimarannat (773a)
  - Hänninen, Alajärvi (uusi)
  - Iruunjärvi, Alajärvi (uusi)
  - Kaartusjärvi, Alajärvi (uusi)
  - Kangaslampi, Alajärvi (uusi)
  - Mustaniemi, Alajärvi (uusi)
  - Paalijärvi, Alajärvi (uusi)
  - Pynttäri, Alajärvi (uusi)
  - Ylipää, Alajärvi (uusi)
  - Kirsilä, Evijärvi (uusi)
  - Kivijärvi, Evijärvi (uusi)
  - Hautalahti, Lappajärvi (uusi)
  - Itäkylä, Lappajärvi (uusi)
  - Karvala, Lappajärvi (uusi)
  - Kivitiipun uimaranta, Lappajärvi (uusi)
  - Korri, Lappajärvi (uusi)
  - Lassila, Lappajärvi (uusi)
  - Tarvola, Lappajärvi (uusi)
  - Timon ranta, Lappajärvi (uusi)
  - Ukonniemi, Lappajärvi (uusi)
  - Alasenlampi, Soini (uusi)
  - Iiroonjärvi, Soini (uusi)
  - Lauttonen, Soini (uusi)
  - Lakaniemi, Vimpeli (uusi)
  - Niemelä, Vimpeli (uusi)
  - Lypsinmaa, Vimpeli (uusi)
  - Sahi, Vimpeli (uusi)
  - Vinni, Vimpeli (uusi)
- Ratsastuspaikka (774f)
  - Alajärven ratsastuskoulu, Alajärvi (uusi)

- Lehtimäen opiston ratsastuskoulu, Alajärvi (uusi)

## **Seinäjoen seutu**

### Palvelukohteen opastusmerkeillä viitotetaan:

- Uintipaikka (773a)
  - Uimahalli, Jalasjärvi (uusi)
- Kalastuspaikka (773b)
  - Pelkkala, Kauhava (opasteisiin muutoksia)
- Hiihtohissi (773c)
  - Kiuaskallio, Jalasjärvi (opasteisiin muutoksia)
  - Simpsiö, Lapua (opasteisiin muutoksia)
  - Joupiska, Seinäjoki (opasteisiin muutoksia)
- Golfkenttä (773d)
  - Härmägolf, Ylihärmä, Kauhava (uusi)
  - Ruuhikoski, Seinäjoki (uusi)
- Huvi- tai teemapuisto (773e)
  - Powerpark, Alahärmä, Kauhava (nykyiset opasteet saavat olla, kunnes tulevat elinkaarensa loppuun)
- Ratsastuspaikka (774f)
  - Powerpark, Alahärmä, Kauhava (uusi)
- Ulkoilualue (742)
  - Kitka, Kauhava (uusi)
  - Yliviitala, Ylihärmä, Kauhava (uusi)
  - Paukaneva, Seinäjoki (opasteisiin muutoksia)

### Palvelukohteen osoiteviitoilla ja ennakkomerkeillä (nopeusrajoituksen ollessa 80 km/h tai yli) viitotetaan:

- Uimarannat (773a)
  - Kalajaisjärvi, Ilmajoki (uusi)
  - Konnanmonttu, Ilmajoki (uusi)
  - Koskutjärvi, Jalasjärvi (uusi)
  - Lamminjärvi, Jalasjärvi (uusi)
  - Haarusjärvi, Kauhava (uusi)
  - Hakolan monttu, Kauhava (uusi)
  - Karjalahden louhos, Kauhava (uusi)
  - Kontiaisen ranta, Kauhava (uusi)
  - Lappinen, Kauhava (uusi)
  - Näkinkallio, Kauhava (uusi)
  - Saarijärvi, Kauhava (uusi)
  - Sorvarintien hiekkakuopat, Kauhava (uusi)
  - Pitkämönjärvi, Kurikka (uusi)
  - Kappelinranta, Lapua (uusi)
  - Ojutjärvi, Lapua (uusi)

- Kalajärvi, Seinäjoki (uusi)
- Kyrkösjärvi, Seinäjoki (uusi)
- Sahalampi, Seinäjoki (uusi)
- Tanelinranta, Seinäjoki (uusi)
- Veneskoski, Seinäjoki (uusi)
- Kalastuspaikka (773b)
  - Lapuanjoen kalastusalue, Lapua (uusi)
- Golfkenttä (773d)
  - Kurikka Golf, Kurikka (uusi)

### **Suupohjan seutu**

Palvelukohteen opastusmerkeillä viitoidaan:

- Uintipaikka (773a)
  - Uimahalli, Teuva (opasteisiin muutoksia)
- Kalastuspaikka (773b)
  - -
- Hiihtohissi (773c)
  - Sotka, Kauhajoki (opasteisiin muutoksia)
  - Snowpark Parra, Teuva (uusi)
- Golfkenttä (773d)
  - Botnia Golf, Kauhajoki (nykyinen opastus)
- Huvi- tai teemapuisto (773e)
  - -
- Ratsastuspaikka (774f)
  - -
- Ulkoilualue (742)
  - Kakkori, Muinaisvuorten reitistöt, Karijoki (uusi)
  - Luonto Parra, Muinaisvuorten reitistöt, Teuva (uusi)
  - Pappilankangas, Muinaisvuorten reitistöt, Teuva (uusi)

Palvelukohteen osoiteviitoilla ja ennakkomerkeillä (nopeusrajoituksen ollessa 80 km/h tai yli) viitoidaan:

- Uimarannat (773a)
  - Suojoki, Isojoki (uusi)
  - Vesijärvi, Isojoki (uusi)
  - Peurajärvi, Karijoki (uusi)
  - Parra, Teuva (uusi)
- Kalastuspaikka (773b)
  - Kalastuskortit, Myynti, Isojoki (nykyinen opastus)

## 6 Suunnitelma

Tämä suunnitelma on laadittu ensisijaisesti tausta-aineistoksi palvelukohteiden opastelupakäsittelijöille. Suunnitelma antaa lähtökohdat opastelupien hakemiselle ja on lupapäästösten tukena. Suunnitelmassa on esitetty suunnitelman laatimisen aikainen tilanne, johon tulee myöhemmin muutoksia – kohteita poistuu, tulee uusia ja olemassa olevien kohteiden palvelutarjonta voi muuttua, jolloin on tarvetta tarkistaa viitoitusta ja sen laajuutta. Suunnitelmaa ylläpidetään ajantasaisena sen laatimisen jälkeen.

Suunnitelmapaketoilla (Liitteet 1 – 3) esitetyt palvelukohteiden opastusmerkit ovat ohjeellisia ja opastusmerkkien tarkempi sisältö ja sijainti määräytyvät opastelupakäsittelyn yhteydessä. Lupakäsittelyssä on tärkeää noudattaa kaikissa ratkaisussa alueellisia opastusperiaatteita. Suunnitelmapaketoilla on esitetty palvelukohteiden opasteet ja niitä koskevat muut tienviitat ja suunnistustaulut. Nykyisiä osoiteviittakohteita on esitetty suunnitelmassa vain, jos samaan pystytystelineeseen on tulossa uusi palvelukohteen osoiteviitta. Osoiteviittakohteet eivät ole sisältyneet suunnitteluun, jos niissä esitetyt viitoituskohteet eivät selkeästi koske vapaa-ajan matkailua. Tällaisia ovat esim. majoituskohteet, jotka eivät täytä opastuksen vähimmäiskriteerejä.

Palvelukohteiden opastustauluina käytetään pääsääntöisesti normaalikokoisia tauluja tekstikoon ollessa 150 mm. Taajamissa enintään 50 km/h nopeusrajoitusalueella voidaan palvelukohteiden opastustauluina käyttää pienikokoisia tauluja, joissa tekstikoko on 100 mm. Samalla alueella on käytettävä yhdenmukaista tekstikokoja. Osoiteviittojen ja palvelukohteiden osoiteviittojen sekä näiden ennakkomerkkien tekstikoko on 150 mm, kun tien nopeusrajoitus on 80 km/h tai enemmän, muutoin 120 mm. Paikannimikilvissä, tienviitoissa ja paikalliskohteen viitoissa käytetään pääsääntöisesti tekstikokoja 200 mm. Muilla kuin valtateilla nopeusrajoituksen ollessa enintään 60 km/h, voidaan käyttää paikalliskohteen viitoissa myös 150 mm tekstikokoja. Samalla alueella on käytettävä yhdenmukaista tekstikokoja.

Opastusmerkkien pystyttämässä on noudatettava Liikenneviraston ohjejulkaisua "Liikennemerkkien rakenne ja pystytys". Pystytyspylväinä käytetään normaalisti Ø 90 mm teräsputkea, jonka ainevahvuus on 2 mm. Pystytysrakenteet mitoitetaan siten, että vinotukia ei käytetä. Jos taulun pinta-ala on yli 12 m<sup>2</sup>, käytetään pystytysrakenteena ristikkorakenteista pylvästä tai vastaavaa järeämpää erikseen mitoittavaa törmäysturvallista pystytysrakennetta. Opastusmerkit asennetaan riittävän korkealle (tavoite: merkin alareuna taajamassa 1,5 m ja muualla 2,0 m tien pinnasta) ja riittävän kauas ajoradasta (tavoite: merkin sisäreuna mahdollisuuksien mukaan 2,5 - 6,0 m tien reunasta).

Palvelukohteiden opastusmerkit tulee uusia uusien ohjeiden mukaisiksi vuoden 2013 loppuun mennessä. Suunnitelman mukaisille ratkaisuille voi hakea opastelupia suunnitelman valmistumisen jälkeen. Viitoitus on uusittava alueellisen opastussuunnitelman kaltaiseksi ennen ohjevuoden päättymistä. Viitoitusta uusittaessa tulee huomioida merkivalmistajien mahdollisesti pitkittävät toimitusajat ohjevuoden 2013 lähestyessä. Viitoituksen uusimisen yhteydessä on samassa urakassa poistettava kaikki kyseisen kohteen vanhaksi jäävät opasteet, jos ne eivät ole lupapäästökseen mukaisia.

Jos nykyiset palvelukohteiden opastusmerkit ovat ristiriitaisia alueellisen opastussuunnitelman kanssa, saavat merkit olla maastossa opasteluvassa mainittuun lupakauden päättymiseen tai enintään vuoden 2013 loppuun saakka. Siirtymäaikaa ei noudateta, jos nykyinen viitoitus on luvanvastainen tai virheellinen tai lupaehdot on rikottu tai nykyinen viitoitus estää suunnitelman toteuttamisen. Vuoden 2014 alussa tienpitäjä poistaa kaikki suunnitelmasta poikkeavat opastusmerkit maastosta.

## 6.1 Opastuspaikat

Palvelukohteiden viitoitusratkaisujen lähtökohtana on, että tienkäyttäjille jaetaan alueen palveluista ajan tasalla olevaa tietoa opastuspisteiden opastuskartoissa. Maanteiden levähdys- ja pysäköimisalueille sijoitettavista opastuspisteistä sovitaan valtion tienpitäjän (ELY-keskus) kanssa. Tällöin valtion tienpitäjä myös vastaa opastuspisteen tienvarsiopasteiden hankinnasta ja ylläpidosta. Alueen kuntien tulee huolehtia siitä, että opastuspisteissä on ajan tasalla olevat opastuskartat ja asianmukaisessa kunnossa olevat rakenteet. Opastuspisteissä tulee pyrkiä helposti ylläpidettäviin ratkaisuihin.

Opastuskartoissa tulee esittää vähintään alueen tie- ja katuverkko, vesistöt, palvelut ja aktiviteetit sekä päivämäärä, jolloin opastuskartta on päivitetty. Lisäksi alueen yrittäjillä on hyvä olla mahdollisuus osoittaa kohteensa yhteystietoja opastuskartan yhteydessä esim. maksua vastaan. Maksulla kunta voi huolehtia esimerkiksi karttojen ajan tasalla pitämisestä. Hyvin varustetusta opastuspaikasta tienkäyttäjä voi ottaa mukaansa myös ns. repäisykarttoja. Liikenneasemien yhteydessä voidaan sisätiloihin asentaa myös sähköisiä päätelaitteita tiedon saamiseksi.

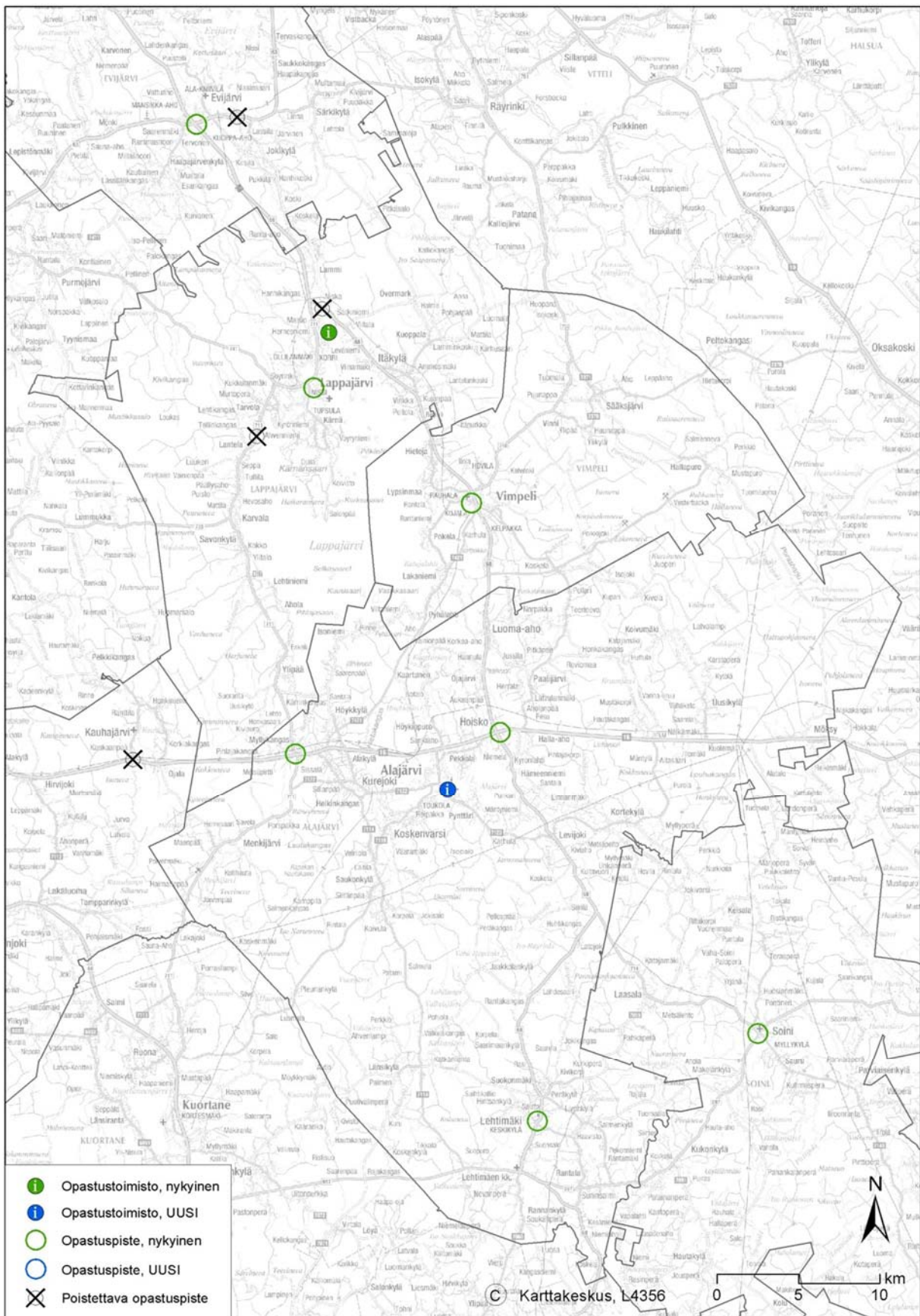
Matkailukeskusten yhteydessä olevien opastuspisteiden sisältöön tulee kiinnittää erityistä huomiota tuomalla esille pääasiassa matkailun kannalta merkittäviä käyntikohteita. Kohteiden esittelyssä tulee antaa painoarvoa myös historiallisiin ja taiteellisiin nähtävyyksiin sekä luontokohteisiin, erilaisiin aktiviteetteihin ja teemapuistoihin. Matkailukeskuksen opastuspisteessä on tärkeää antaa kokonaiskuva kyseisen alueen merkittävimmistä vapaa-ajan matkailun palveluista ja käyntikohteista.



Kuva 5. Esimerkkejä kuntien nykyisistä opastuspisteistä.

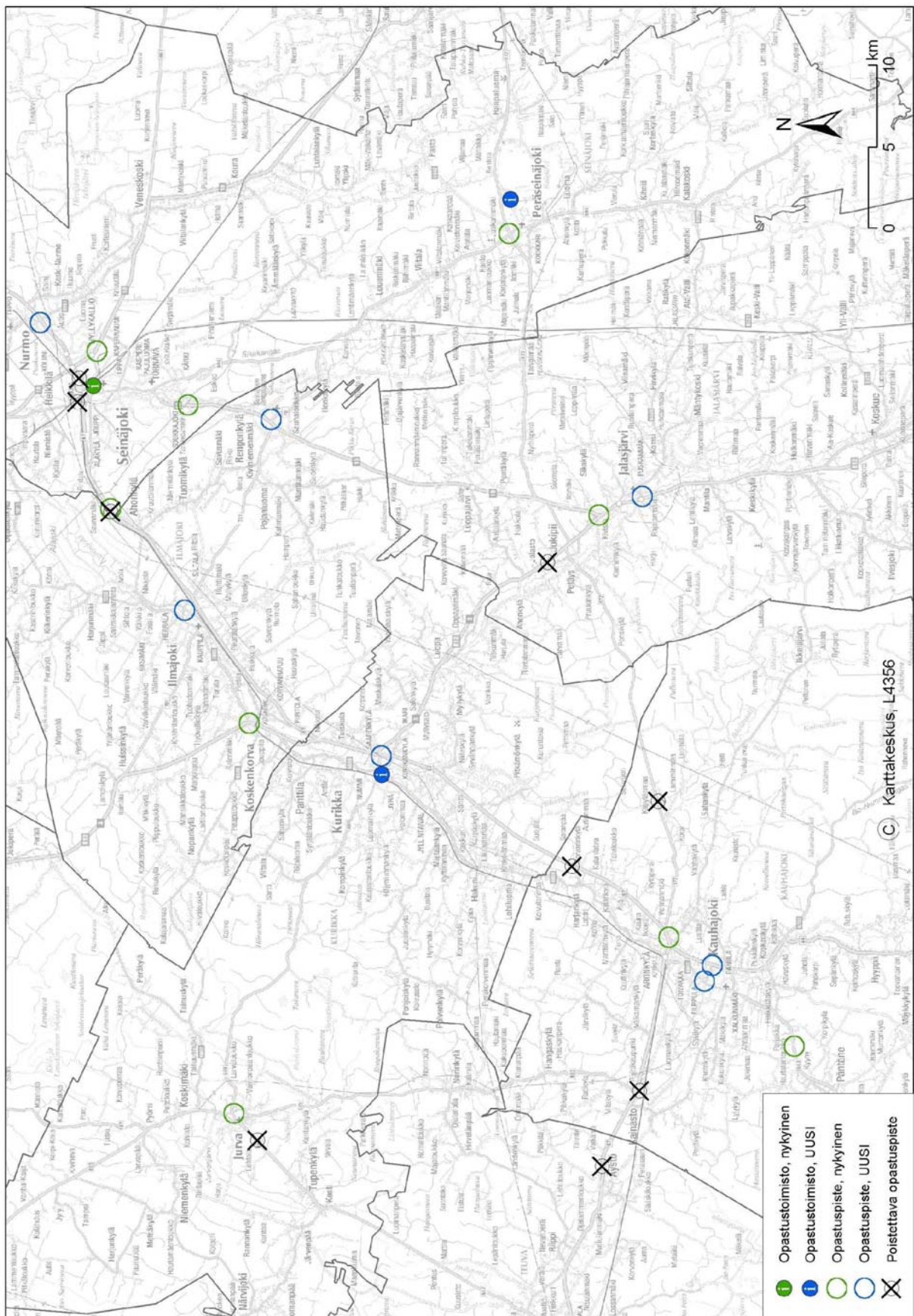
### Kohdekohtaiset opastuspisteet

Muutamien suurten matkailualueiden yhteyteen esitetään perustettavaksi omat opastuspisteet. Tällaisia kohteita ovat mm. Powerpark ja Kauhaneva-Pohjankangas kansallispuisto. Opastuspisteessä pystytään kohteen toimintoja esittelemään tarkemmin. Alajärveltä ja Seinäjoelta löytyviin Alvar Aalto keskuksiin esitettiin perustettavaksi opastuspisteet, jossa on esitetty kokonaisuuteen kuuluvat rakennukset.



Kuva 6. Tienkäyttäjille viitottavien kuntien opastuspaikkojen muutosesitykset Järviselän alueella.





Kuva 8. Tienkäyttäjille viitotettavien kuntien opastuspaikkojen muutosesitykset Seinäjoen seudun eteläosassa.





## 6.2 Palvelukohteet

Suunnittelualueella suurimpien keskustojen ja joidenkin pääteiden liittymissä on opasteita jouduttu yhdistämään B-tyyppin opastetaluun, jotta halutut kohteet on voitu opastaa kyseisen liittymän kautta. Etelä-Pohjanmaalla on toistaiseksi mahdollista viitoittaa jokainen viitoituskelpoinen palvelukohde kohdekohtaisesti yhteiskäyttöpylväitä hyödyntäen.

## 6.3 Yleisötapahtumien tilapäiset opasteet

Yleisötapahtumilla tarkoitetaan yleensä pari päivää tai pisimmillään jopa viikkoja kestäviä messuja, näyttelyitä, kokouksia, urheilutilaisuuksia tai vastaavia, joihin saapuu runsaasti yleisöä paikkakunnan ulkopuolelta. Yleisötapahtumien opastus edellyttää aina suunnitelmaa ja opasteluvan hankkimista tienpitäjältä. Jatkossa tällainen suunnitelma voi yksinkertaisimmillaan perustua pysyviin telineisiin kiinnitettävien tilapäisten opasteiden asettamiseen. Tilapäisessä opasteluvassa määritellään tarkasti, milloin merkit saa asettaa ja milloin ne tulee viimeistään poistaa.

Alueen kunnat voivat halutessaan käydä neuvotteluja Etelä-Pohjanmaan elinkeino-, liikenne- ja ympäristökeskuksen (ELY-keskus) kanssa pystytystelineiden sijaintien suunnittelemiseksi. Telineiden rakenne tulee olla sellainen, että siihen on helppo kiinnittää tapahtumaopaste, ja toisaalta opasteen tulee olla myös helppo poistettavissa.

Kunnat vastaavat telineiden suunnittelusta, rakentamisesta ja kunnossapidosta omissa kohteissaan. Etelä-Pohjanmaan ELY-keskuksen ja kuntien kesken neuvotellaan toimintamalli, joka mahdollistaa kunnan toimimisen myös lupaviranomaisena ja ohjeistajana ao. telineisiin kiinnitettävien tilapäisten opasteiden käytössä.

## 6.4 Opastusmerkkien peittäminen

Opastusmerkki tulee poistaa tai peittää kokonaan palvelukohteen kiinniloajaksi, jos toiminta on osan vuodesta suljettuna tai kokonaan keskeytyksissä. Jos merkki poistetaan, voidaan kiinteät jalustat jättää maahan, mutta maisemaa rumentavat pylväät tulee poistaa. Merkin poistamiseksi ei hyväksytä merkin päälle kiinnitettävää jätesäkkimuovia tai merkin kääntämistä tien suuntaiseksi, vaan mikäli merkki peitetään, tulee peittämiseen käyttää tarkoitukseen valmistettuja väriltään harmaita peitteitä tai suoja. Ennen opastusmerkin valmistamista tulee ottaa huomioon opastusmerkin ajan tasalla pidon ja muun kunnossapidon erityisvaatimukset.

Jos kohteen palveluista vain osa on väliaikaisesti poissa toiminnasta, tulee kyseisiä toimintoja osoittavat tunnuksat peittää merkin pohjaväriin mukaisella peitelevyllä. Peitelevy tulee kiinnittää siten, että opastustaulun ja peitelevyn väliin jää pieni tuuletusrako.

## 6.5 Suunnitelman ylläpito

Etelä-Pohjanmaan ELY-keskuksen ja alueen kuntien tehtävänä on huolehtia siitä, että nyt valmistunut seudullinen opastussuunnitelma pidetään ajan tasalla. Kokonaisvaltainen opastussuunnitelman tarkistaminen tulee tehdä keskimäärin 10 vuoden välein. Tarkistaminen tulee tehdä useammin, jos uusia opastelupia ei voida käsitellä alueellisten viitoitusperiaatteiden perusteella nopeasti ja sujuvasti, tie- ja katuverkossa tapahtuu muutoksia tai jos tavoitetilan opastusmerkkisuunnitelmien ylläpitäminen ei ole onnistunut.

Etelä-Pohjanmaan ELY-keskus ylläpitää sähköistä suunnitelma-aineistoa Lupapalveluiden tekemien lupapäätösten ja kuntien sille toimittamien tietojen pohjalta. Suunnitelma tallennetaan Etelä-Pohjanmaan ELY-keskuksen toimesta internet-sivustolle, josta se on eri osapuolten vapaasti käytettävissä. Ylläpitosivuston linkin lisäämistä Lupapalveluiden opastelupien sivustolle suositellaan vahvasti.

# 7 Opastuksen toteuttaminen

## 7.1 Opastelupa

Palvelukohteen viitoittaminen edellyttää aina tienpitäjän lupaa. Maanteiden osalta luvan myöntää elinkeino-, liikenne- ja ympäristökeskus (ELY-keskus), kadulla kunta ja yksityisellä tiellä tiehoitokunta. Yksityisellä tiellä merkin pystyttämiseen tarvitaan lisäksi kunnan suostumus. Jos kohde sijaitsee esimerkiksi yksityistien varrella ja kohde halutaan opastettavaksi maantieltä alkaen, tarvitaan viitoituslupa kaikilta osapuolilta, joiden väylien varteen merkkejä aiotaan pystyttää. Tällaisessa tapauksessa, jossa lupa haetaan myös ELY-keskuksesta, saa luvanhakija liikennemerkkien mitoituskuvat oheistuotteena perille asti. Muussa tapauksessa luvanhakija saa mitoituskuvat ao. kunnasta tai luvanhakijan on hankittava liikennemerkkien mitoituskuvat itse.

ELY-keskuksen Lupapalvelut vastaa nykyisin valtakunnallisesti maanteiden opastelupien käsittelystä. Lupapalvelut sijaitsee Pirkanmaan ELY-keskuksessa Tampereella, mutta kaikissa ELY-keskuksissa on lupayhdyshenkilöt. He toimivat tarvittavissa määrin Lupapalvelujen apuna lupa-asioiden valmistelutyössä, maastokatselmuksissa ja opastettavien kohteiden arvioinnissa. Opastelupaa varten pyydetään useissa tapauksissa ulkopuolisen tahon antama lausunto tai arvio.

Kaikki uudet opasteluvat ovat määräaikaaisia, joiden kesto on yleensä viisi vuotta. Täten olosuhteiden muutokset voidaan ottaa nopeasti huomioon. Määräaika voi olla lyhyempi, esimerkiksi vain osan vuotta avoinna olevan palvelun tapauksessa, tai pidempi, esimerkiksi merkittävän historiallisen nähtävyyden tapauksessa. Opasteluvassa määritetään ehtoja, jotka antavat lupaviranomaiselle oikeuden perua tai muuttaa luvan sisältöä. Niitä voivat olla esimerkiksi lainsäädännön tai viitoitusohjeiden muuttuminen taikka tieverkossa, alueellisessa palvelutarjonnassa tai muussa ympäristötekijässä tapahtuneet muutokset tai alueellisessa opastussuunnitelmassa todetut ratkaisut. Mikäli opasteluvan perusteissa ei ole tapahtunut muutoksia, luvan uusimisen yhteydessä ei peritä uutta lupamaksua.

Opasteluvan muutoksissa on siirtymäaika, joka yleensä kestää voimassaolevan opastelupakauden loppuun saakka. Jos opasteluvassa ei ole määritelty lupakautta, niin vanhan opasteluvan mukaiset merkit saavat olla maastossa vuoden 2013 loppuun saakka. Siirtymäaika ei sovelleta, jos toteutettu viitoitus on luvanvastainen tai muuten virheellinen tai lupaehdoja on rikottu tai nykyinen viitoitus estää opastussuunnitelman toteuttamista. Myös tienparannustoimenpiteistä johtuvat muutokset tieverkossa voivat aiheuttaa tarpeen muuttaa opastuksen ja opasteluvan sisältöä kesken lupakauden.

Maanteille tulevan palvelukohteen opastusmerkin opasteluvan hakemus on saatavissa ja tulostettavissa ELY-keskuksen www-sivuilta (<http://www.ely-keskus.fi/fi/Liikenne/Lupaasiat>), minkä lisäksi sen voi tilata ELY-keskuksen Lupapalveluista. Www-sivuilla on myös muuta tietoa palvelukohteiden opastusmerkeistä ja lupa-asioista. Kadulla ja yksityistiellä opaste edellyttää yleensä toimenpideluvan, joka hankitaan kunnan rakennusvalvonnasta tai vastaavalta taholta. Hakulomakkeet löytyvät yleensä kunnan www-sivuilta.

Luvat ovat maksullisia. Samaan pystytystelineeseen tulevat palvelukohteiden opasteet voidaan anoa samalla kertaa, jolloin lupamaksu voidaan jakaa useamman toimijan kesken. Tällöin myös pystytystelineiden ja merkkien mitoitus tulee kerralla oikein ilman toteutusvaiheen lisäkustannuksia.

## 7.2 Opastusmerkkien hankinta, hoito ja ylläpito

Palvelukohteiden opastusmerkkeinä käytetään tieliikenneasetuksen mukaisia liikennemerkkejä, joista tienpitäjällä on kokonaisvastuu. Palvelukohteen opasteluvan haltija vastaa luvan mukaisen opastuksen toteuttamiskustannuksista. Kustannuksiin sisältyvät myös muille osapuolille syntyvät kustannukset, jos näiden opastusmerkkien sisältö tai sijoituspaikka muuttuu uusien opastusmerkkien vaikutuksesta. Viimeisimmän opasteluvan haltija joutuu kustantamaan myös uuden luvan edellyttämät muutokset muiden luvanhaltijoiden opastusmerkkeihin. Uusia opastusmerkkejä pystytettäessä on kaikki lupapäätöksen vastaiset vanhat merkit poistettava.

Luvanhaltija saa opasteluvan liitteenä luettelon Liikenneviraston auditoimista liikennemerkkien valmistajista, joilta luvanhaltija voi hankkia opastusmerkit. Luvanhaltijan on otettava yhteyttä Etelä-Pohjanmaan elinkeino-, liikenne- ja ympäristökeskuksen yhteyshenkilöön ja aluevastaavaan ennen opastusmerkkien asennusta. Luvanhaltija voi hankkia asennustyön ELY-keskuksen alueurakoitsijalta tai muulta sellaiselta urakoitsijalta, joka täyttää tiellä suoritettavan työn pätevyysvaatimukset ja hallitsee liikennemerkkien rakennetta ja pystytystä koskevan Liikenneviraston ohjeistuksen. Lisätietoa maanteiden varsille tulevien opasteiden pystytysrakenteista saa Etelä-Pohjanmaan ELY-keskuksen liikenne ja infrastruktuuri -vastuualueelta sekä asianomaisen kunnan teknisestä toimesta.

Maanteillä palvelukohteen opastusmerkkien hoito kuuluu ELY-keskuksen alueurakoita koskeviin uusiin sopimuksiin vastaavasti kuin muut liikennemerkit. Hoitoa ovat mm. lian, lumen ja jään poisto, normaali säännöllinen merkkien pesu sekä pienehköjen vaurioiden korjaus, esimerkiksi jalustan suoristaminen auraslumen jäljiltä.

Opasteluvan haltija vastaa opastusmerkin ylläpitokustannuksista eli merkin tai tukirakenteiden uusimisesta, kun ne ovat tulleet elinkaarensa päähän. Merkki on uusittava, kun se on niin huonokuntoinen, ettei se enää täytä normaaleja liikennemerkeille asetettuja kuntoluokituskriteerejä. Mikäli huonokuntoinen merkki jää uusimatta, opastelupa voidaan sen perusteella peruuttaa. Vastaava opasteiden kuntovaatimus on sovellettavissa myös muille teille kuin maanteille.

Jos opastusmerkki vaurioituu esimerkiksi auton törmätessä siihen, liikenne-vakuutus korvaa useimmiten merkin uusimisen. Mikäli syyllistä ei saada selville, joutuu luvanhaltija maksamaan merkin uusimisesta aiheutuvat kustannukset. Jos luvallisia opastusmerkkejä on tarpeen muuttaa tai uusia tienpitäjän omien toimenpiteiden, kuten esimerkiksi liittymäjärjestelyjen tai muiden tienparannustoimenpiteiden takia, ELY-keskus vastaa maantiellä merkkien uusimiskustannuksista myös palvelukohteiden opastusmerkkien osalta.

Palvelukohteiden opastusmerkkien toteuttamisen kustannusjakoperiaate:

- **Etelä-Pohjanmaan elinkeino-, liikenne- ja ympäristökeskus**
  - muutokset ja täydennykset tienviitoituksessa
  - maantien suuntaan osoittavat paikalliskohteiden viitat ja paikalliskohteiden viitoituksen ennakkomerkit maantiellä
  - maantien L- tai P-alueella sijaitsevaa kunnan tai matkailukohteen opastuspaikkaa osoittavat palvelukohteiden opastustaulut
- **Kunnat**
  - muutokset ja täydennykset katuverkon ja kunnan hoidossa olevien yksityisteiden viitoitukseen
  - kadun tai yksityistien suuntaan osoittavat paikalliskohteiden viitat
  - kunnan tai matkailukohteen opastuspisteiden opastuskartat
  - muualla kuin maantien L- tai P-alueella sijaitsevaa opastuspaikkaa osoittavat palvelukohteiden opastustaulut (esim. liikenneaseman piha tai torialue)
  - tilapäisten yleisötilaisuuksien opasteita varten rakennettavat kiinteät pystytystelineet

- **Yritykset ja muut vastaavat tahot**

- palvelukohteiden yrityskohtaiset opastusmerkit ja näiden ennakkomerkit
- palvelukohteiden yrityskohtaiset osoiteviitat (musta- ja ruskeapohjaiset) ja niiden ennakkomerkit
- tilapäisten yleisötilaisuuksien opasteet
- muualla kuin maantien L- tai P-alueella sijaitsevaa luontokohteen opastuspaikkaa osoittavat palvelukohteiden opastustaulut (esim. piha-alue)



Kuva 10. Palvelukohteiden opastuksessa käytettävien liikennemerkkien hoito ja puhtaanapito kuuluvat uusissa hoitourakoissa tienpitäjän vastuulle.

## 8 Liitteet

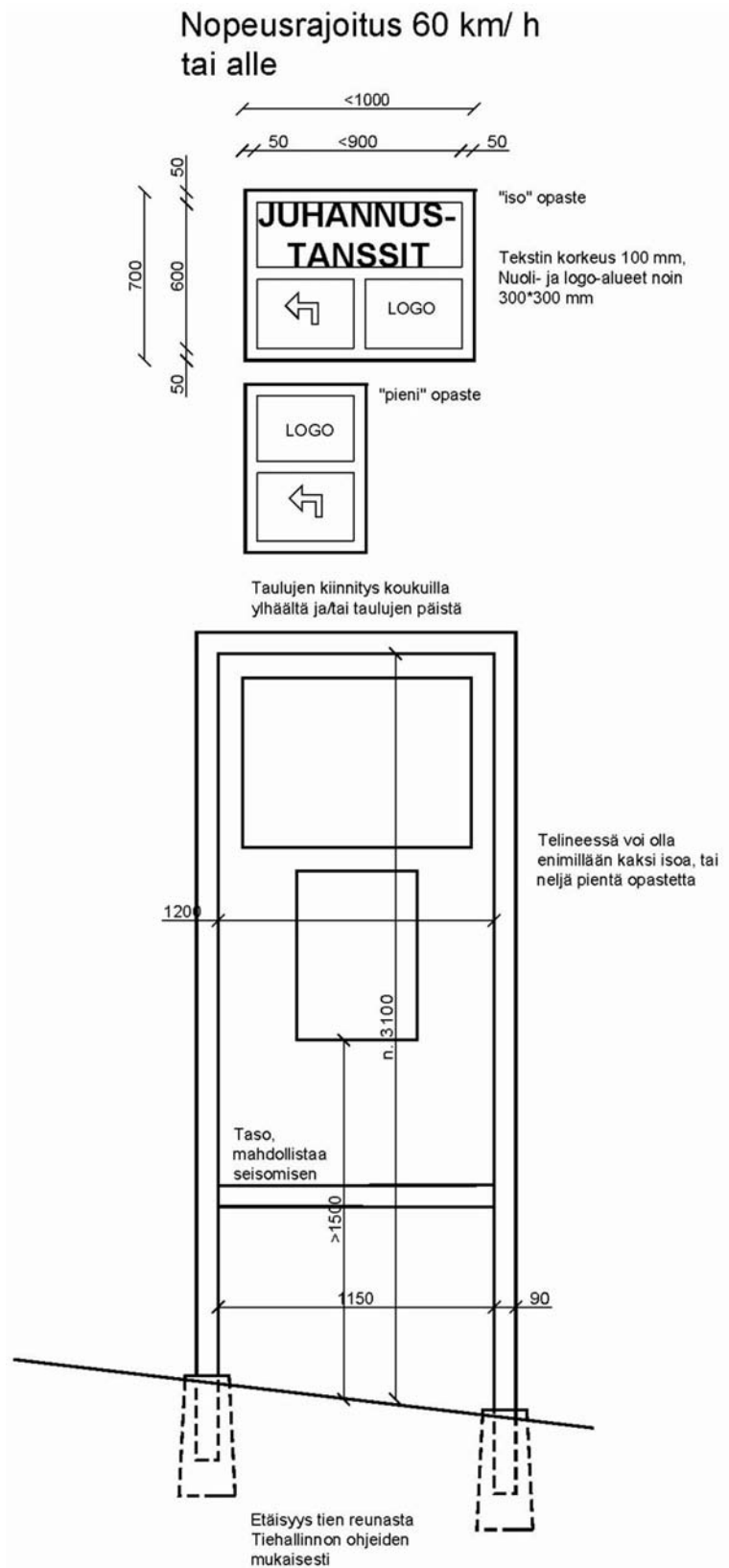
- Liite 1. Järviseudun palvelukohteiden opastussuunnitelma:  
Kartta 1: Evijärvi, Lappajärvi ja Vimpeli (pohjoinen)  
Kartta 2: Alajärvi, Lehtimäki, Soini ja Vimpeli (eteläinen)
- Liite 2. Seinäjoen seudun palvelukohteiden opastussuunnitelma:  
Kartta 1: Kurikka, Jalasjärvi ja Peräseinäjoki  
Kartta 2: Jurva, Seinäjoki (haja-alue), Lapua (haja-alue), Ylistaro ja Kauhava (eteläinen)  
Kartta 3: Seinäjoen keskusta  
Kartta 4: Ilmajoen, Koskenkorvan ja Lapuan keskustat  
Kartta 5: Kauhavan (pohjoinen) ja Korttesjärvi  
Kartta 6: Kauhavan, Alahärmän ja Ylihärmän keskustat
- Liite 3. Suupohjan seudun palvelukohteiden opastussuunnitelma:  
Kartta 1: Isojoki, Kauhajoki, Karijoki ja Teuva
- Liite 4. Kiinteän pystytystelineen malli tilapäiselle tapahtumaopasteelle
- Liite 5. Yhteenveto yleisötilaisuuksista Kauhajoella, Seinäjoella ja Alajärvellä
- Liite 6. Viitoituskelpoisuuksien lisälausunnot Museovirastolta, Metsähallitukselta ja Taidetoimikunnalta

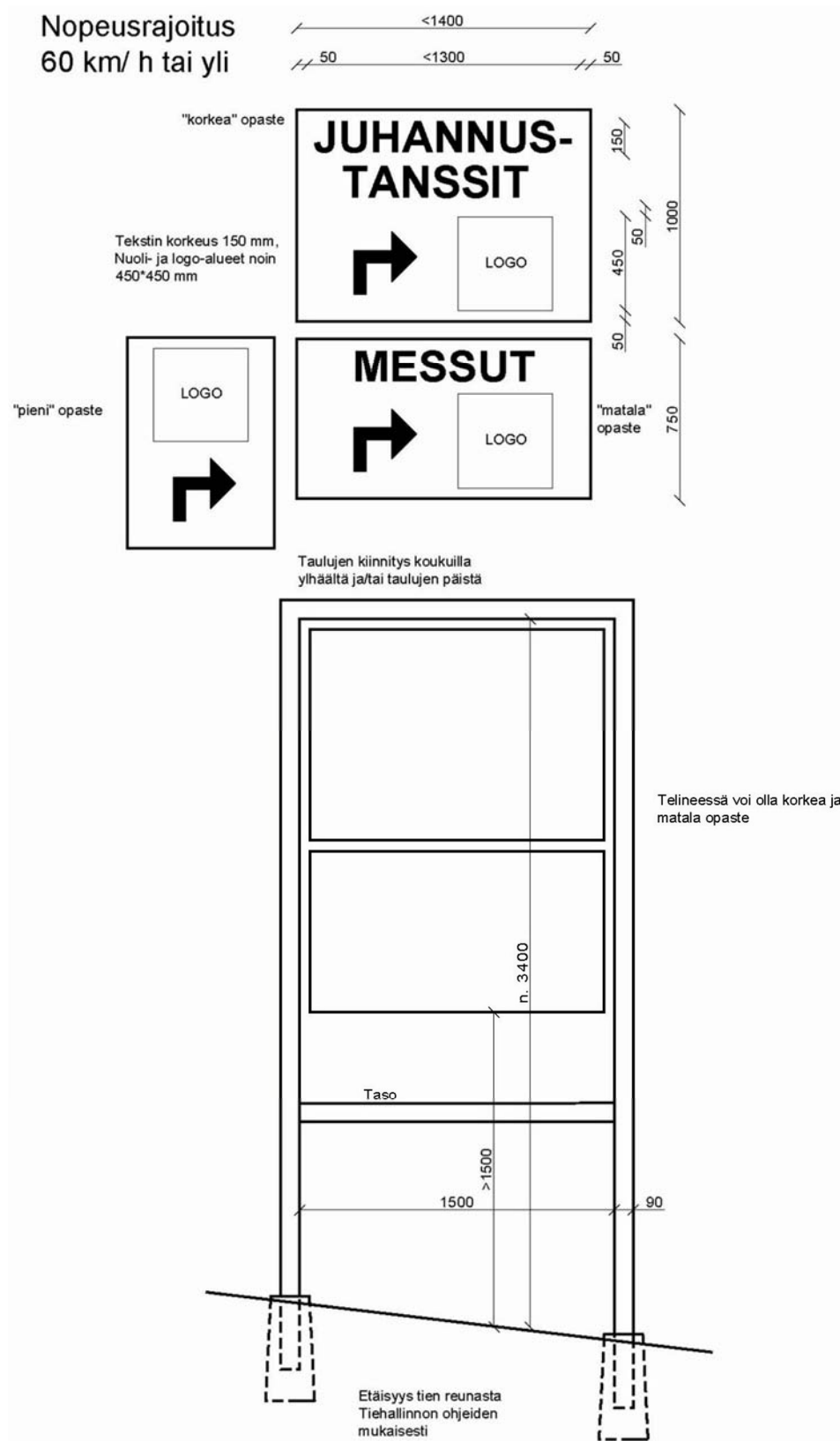




Julkaisusarjan nimi ja numero Raportteja 108/2012				
Vasruualue Etelä-Pohjanmaan ELY-keskus, Liikenne ja Infra				
Tekijät Jani Karjalainen Outi Kulonen		Julkaisuaika joulukuu 2012		
		Kustantaja   Julkaisija Etelä-Pohjanmaan elinkeino-, liikenne- ja ympäristökeskus		
		Hankkeen rahoittaja   toimeksiantaja Etelä-Pohjanmaan elinkeino-, liikenne- ja ympäristökeskus ja Etelä-Pohjanmaan liitto		
Julkaisun nimi <b>Palvelukohteiden seudullinen opastussuunnitelma</b> Etelä-Pohjanmaa				
Tiivistelmä Vuonna 2007 otettiin liikenne- ja viestintäministeriön asetuksella käyttöön uusia palvelukohteiden opastusmerkkejä ja tunnuksia. Samalla opastuksen ohjeistusta uusittiin. Etelä-Pohjanmaan, Pohjanmaan ja Keski-Pohjanmaan maakunnallinen palvelukohteiden opastussuunnitelma valmistui joulukuussa 2007. Etelä-Pohjanmaan maakunnan opastusstrategian yhtenä tavoitteena on seudullisten suunnitelmien laatiminen alueelle.  Tämä suunnitelma antaa lähtökohdat opastelupien hankkimiselle ja on lupapäätösten tukena. Suunnitelmassa on esitetty suunnitelman laatimisen aikainen tilanne, johon tulee myöhemmin muutoksia – kohteita poistuu, tulee uusia ja olemassa olevien kohteiden palvelutarjonta voi muuttua, jolloin on tarvetta tarkistaa viitoitusta ja sen laajuutta. Suunnitelmaa ylläpidetään ajantasaisena suunnitelman laatimisen jälkeen.  Suunnitelmassa on kartoitettu kaikki alueen palveluntarjoajat ja selvitetty palvelukohteiden viitoituskelpoisuudet niille kohteille, joille on määritetty tieliikenneasetuksessa palvelukohteen tunnus. Samalla on tarkennettu valtakunnallisten ohjeiden pohjalta opastuseriaatteet, joiden mukaan viitoitussuunnitelma on laadittu. Samoja periaatteita on noudatettu Keski-Pohjanmaalle vuonna 2010 laaditussa seudullisessa palvelukohteiden opastussuunnitelmassa. Suunnitelmaan sisältyvät maantie-, katu- ja yksityistieverkko. Suunnittelussa mukana oli kunnat: Alajärvi, Evijärvi, Ilmajoki, Isojoki, Jalasjärvi, Karjoki, Kauhajoki, Kauhava, Kurikka, Lappajärvi, Lapua, Seinäjoki, Soini, Teuva ja Vimpeli. Suunnittelutyön aikana järjestettiin kolme yleisötilaisuutta, jotka pidettiin Kauhajoella (28.3.2012), Seinäjoella (11.6.2012) ja Alajärvellä (11.10.2012). Tilaisuuksiin osallistui yhteensä 16 palvelukohteiden opastuksesta kiinnostunutta kuntalaista.  Etelä-Pohjanmaalla kartoitettiin noin 790 kpl palvelukohdetta, joista viitoituskelpoisiksi kohteiksi valikoitui 389 kpl. Näiden lisäksi on jonkin verran kohteita, jotka viitoitetaan ilman tunnusta. Kohteet, joiden viitoituskriteerit eivät täyty palvelukohteenä, viitoitetaan tarvittaessa mustapohjaisella osoiteviitalla. Nykyisin palvelukohteenä viitoitettuja kohteita on Etelä-Pohjanmaan alueella 223 kpl, joten viitoituskelpoisten kohteiden määrä kasvaa oleellisesti nykyisestä (+74 %), jos kaikki suunnitelmassa esitetyt palvelukohteet toteuttavat viitoituksensa. Suunnitelma ei velvoita kohteen ylläpitäjiä hankkimaan palvelukohteiden viitoitusta, mutta antaa sille rajat, kuinka se on laajimmillaan mahdollista toteuttaa.				
Asiasanat (YSA:n mukaan) Palvelukohde, viitoitus, opastus				
ISBN (painettu) 978-952-257-651-4	ISBN (PDF) 978-952-257-652-1	ISSN-L 2242-2846	ISSN (painettu) 2242-2846	ISSN (verkkopainettu) 2242-2854
www www.ely-keskus.fi/julkaisut   www.doria.fi		URN URN:ISBN:978-952-257-652-1	Kieli Suomi	Sivumäärä 45 + liitteet
Julkaisun myynti/jakaja Etelä-Pohjanmaan elinkeino-, liikenne- ja ympäristökeskus Korsholmanpuistikko 44   PL 93   65101 VAASA   elvi.julkaisut@ely-keskus.fi				
Kustannuspaikka ja aika Vaasassa joulukuussa 2012			Painotalo Monisto Oy	







# YHTEENVETO

Etelä-Pohjanmaan palvelukohteiden seudullisen opastussuunnitelman yleisötilaisuudet

## 1. Yleisötilaisuudet

Suunnitteluhanke jaettiin kolmeen suunnittelualueeseen, jotka olivat Suupohja, Seinäjoen seutu ja Järviseutu. Kuusiokuntien alueelle oli laadittu vastaava suunnitelma vuonna 2009, joten se ei sisällynyt suunnittelualueeseen. Hankkeen aikana pidettiin yleisötilaisuudet suunnittelualueittain kootusti Kauhajoella (28.3.2012), Seinäjoella (11.6.2012) ja Alajärvellä (11.10.2012). Tilaisuuksiin osallistui yhteensä 16 asianosaista henkilöä. Tilaisuuksista julkaistiin etukäteen mediatiedotteet. Kunnat julkaisivat kuulutukset paikallisissa lehdisissä ja kuntien internet-sivuilla.

Päivämäärä 6.11.2012  
Jani Karjalainen

Ramboll  
Kiviharjuntie 11  
90220 OULU

P 020 755 7070  
F 020 755 7071  
www.ramboll.fi

## 2. Ohjelmarunko

Palvelukohteiden opastus ja lupakäytäntö

Pirkanmaan ELY-keskuksen Lupapalveluiden edustaja Antti Pirttijoki esitteli tilaisuuksissa palvelukohteiden opastusperiaatteet sekä nykyisen opastelupakäytännön.

Edellisten määräysten mukaan myönnetyt luvat vanhenevat vuoden 2013 loppuun mennessä. Vanhentuvat luvat pitää uusida ja jatkossa luvat ovat määräaikaista, yleensä 5 v. Palvelukohteiden luvat myönnetään maanteiden osalta keskitetyissä lupapalveluissa Pirkanmaan ELY-keskuksesta.

Lupapalveluiden mukaan seudullinen opastussuunnitelma helpottaa lupaviranomaisten työtä, koska siitä selviää mitä muita opasteita kyseisellä alueella on ja mitä sinne on ajateltu. Tämän myötä lupien käsittelyaika lyhenee ja yrittäjien tasapuolinen kohtelu paranee.

Opastelupien hakuohjeet, hakukaavake sekä merkkien hankintaohjeet löytyvät Liikenneviraston sivuilta. Jos lupa joudutaan uusimaan merkkiuudistuksesta johtuen eikä kohteen nykyisiin opasteisiin tule muutosta, ei toimenpiteestä peritä lupamaksua. Muuten myönnetty lupapäätös maksaa opastustaulujen osalta 200 € ja palvelukohteen osoiteviittojen osalta 100 €. Kielteinen lupapäätös maksaa 30 €. Myönnetty lupapäätös sisältää mm. opasteiden mitoituspiirustukset ja sijoituspaikat kartalla.

Liikennevirastolla ei ole listaa valtuutetuista urakoitsijoista, mutta usein esim. liikennemerkkivalmistajat tekevät myös merkkien pystytystöitä. Yrittäjien tulee itse hakea luvat ja hoitaa kustannukset. Toisinaan yrittäjät ovat hakeneet lupia keskitetysti, jolloin ovat voineet pyytää tarjouksia merkeistä ja niiden pystytyksestä myös yhdessä. Luvat ja lupamaksut ovat kuitenkin aina kohdekohtaisia.

#### Palvelukohteiden opastus- ja viitoitussuunnitelmat

Konsultti esitteli tilaisuuksissa kuntien opastuspaikkojen sijainnit, palvelukohteiden viitoitussuunnitelman tavoitteet, parhaat käytännöt ja seudulliset täsmennykset yleisiin opastusperiaatteisiin sekä kävi läpi itse suunnitelmaluonnokset.

Suunnittelulle on asetettu mm. seuraavia tavoitteita:

- Tienkäyttäjille viitoitettavat palvelut ovat hyvä tasoisia ja kriteerit täyttäviä
- Alueellinen tasa-arvo ja oikeuden mukaisuus toteutuu
- Viitoitettu palvelu tulee olla saatavissa kohteelle tyypillisinä ajankohtina
- Suunnitelma tukee liikenneturvallisuutta vähentämällä luvatonta tienvarsimainontaa
- Kuntien opastuspaikkojen sijainnin ja laadun parantaminen sekä niiden ylläpidon helpottaminen ja tekeminen kustannuksiltaan halvemmaksi

Käytännön täsmennyksiä palvelukohteiden viitoitukselle ovat mm.

- Huoltoasemat opastetaan pääsääntöisesti niiden omilla mainospyloneilla ellei ajoreitillä huoltoasemalle ole ilmeisen harhaanjohtava. Huoltoasemat, jotka ovat auki 24 h/vrk voidaan opastaa.
- Jos hotelleja on taajamassa 1-2 kpl, voidaan ne opastaa
- Mökki- ja B&B -kohteet palvelukohteen osoiteviitalla ilman tunnusta jos kaksi tai useampi huoneisto muodostavat yhtenäisen kohteen, jossa on majoitustilaa vähintään 10 henkilölle, muttei omaa säännöllisesti auki olevaa vastaanottoa (esim. internetistä varattavat mökit)
- Ensiapuasemien viitoittaminen tunnuksella edellyttää 24h lääkäripäivystystä
- Kylpylät, uimahallit ja erittäin tasokkaat uimarannat opastetaululla, muut kunnan ylläpitämät viralliset uimarannat palvelukohteen osoiteviitalla nimellä ja tunnuksella
- Kalastuspaikoista voidaan opastaa myös kohteet, joissa mobiilimyyntipiste
- Ulkoilualueeksi katsotaan myös maastohiitokeskus, jossa on monipuolinen reitistö ja vähintään säännöllisesti auki oleva hiihtomaja
- Lintutornit ja yksittäiset luontopolut: pysäköintialue, jätehuolto, reittiopasteet tai kartta

#### Suupohjan suunnitelma:

Suupohjan alueelta on kartoitettu 161 kohdetta, joista nykyisin on opastettu 33 kpl. Suunnitelmassa opastus on esitetty 84 kohteelle. Kohdemäärän muutos nykyiseen verrattuna on +52 %. Kuntien opastuspaikkoja alueelle on suunnitelmassa esitetty 9 kpl, joista opastustoimistona 1 kpl.

#### Seinäjoen seudun suunnitelma:

Seinäjoen alueelta on kartoitettu 447 kohdetta, joista nykyisin on opastettu 127 kpl. Suunnitelmassa opastus on esitetty 213 kohteelle. Kohdemäärän muutos nykyiseen verrattuna on +48 %. Kuntien opastuspaikkoja alueelle on esitetty 28 kpl, joista opastustoimistona 3 kpl.

Järviseudun suunnitelma:

Järviseudun alueelta on kartoitettu 178 kohdetta, joista nykyisin on opastettu 62 kpl. Suunnitelmassa opastus on esitetty 99 kohteelle. Kohdemäärän muutos on nykyiseen verrattuna +56 %. Kuntien opastuspaikkoja alueelle on suunnitelmassa esitetty 8 kpl, joista opastustoimistona 1 kpl.

### 3. Keskusteluissa esiinnousseet yleiset kysymykset

#### Ensiaputunnuksen käyttö

Terveyskeskuksia tai sairaaloita, joissa on 24h lääkäripäivystys, on todella vähän. Virka-aikana toimivat terveyskeskukset voidaan opastaa mustilla osoiteviitoilla tai valkoisilla paikalliskohteen viitoilla. Viittoihin tulee teksti "Terveyskeskus" ilman tunnusta. Liikenne- ja viestintäministeriöstä ohje toistaiseksi on, että vain 24h lääkäripäivystys on ensiaputunnuksen käytön peruste.

#### Opaskarttojen tarve ja navigaattorit

Käytiin keskustelua myös tienvarren opaskarttojen tarpeellisuudesta nykyään kun useimmissa autoissa on navigaattorit. Opastuskartoista on kuitenkin helpompi saada kokonaiskuva alueen palveluista. Lisäksi tämä mahdollistaa tienvarren opaskarttojen räätälöinnin esimerkiksi matkailupalveluja selkeämmin esille tuovaksi kartaksi.

#### Uudet tunnukset ja kohdemäärien muutokset

Kohdemäärän selkeän lisäyksen taustalla vaikuttaa uusien käyttöönotettujen tunnusten lisäksi pienempien palvelukohteiden viitoitusmahdollisuus uudella viittatyypillä. Tällaisia pienempiä kohteita ovat mm. uimarannat, luontopolut ja pienet mökkikohteet.

Liikennemerkkien ruskea värimaailma perustuu kansainvälisen liikennemerkkisopimuksen mukaiseen käytäntöön, jossa turisteille ja vapaa-ajanmatkailijoille tarkoitettuja käyntikohteita halutaan paremmin tuoda esille.

#### Palvelut, joille ei ole palvelukohteen tunnusta tai kriteerit eivät täyty

Sotkan alueella on valtakunnallisia moottoriratoja, mutta näille ei ole omaa tunnusta. Yrittäjien mielestä alueelle laaditut muut opasteet antavat väärän kuvan kohteesta eivätkä moottorirataa etsivät henkilöt osaa yhdistää kohdetta opasteisiin. Opastusta kaivattaisiin selvästi kauempaa kuin se on osoiteviitan ennakoilla mahdollista.

Matkailukohde Hunurijärvi toivoo opastusta 12 km etäisyydeltä. Tällä hetkellä kohteessa ei ole vastaanottoa. Majoitustiloja on 16 hengelle ja tilausravintolassa tilat 400. Kohteen toiminta perustuu ennakkotilaukseen. Ei voida viitoittaa kauempaa kuin osoiteviittakohteiden sallimissa rajoissa (kohdetta lähinnä oleva liittymä).

Suunnitelmassa ei ole esitetty teollisuus- ja yritysalueita eikä yleisiä jäte- ja kierrätyspisteitä, koska ne eivät ole turisteille varsinaisesti tarkoitettuja palvelukohteita.

#### Opastelupäytäntö

Palvelukohteen ylläpitäjä on luvansaaja. Kunta voi ottaa yrittäjien ja kohteiden ylläpitäjien puolesta pääroolin ja kilpailuttaa alueensa palvelukohteiden opasteet kokonaisurakkana, jolloin lupahakemukset voidaan jättää kerralla käsiteltäväksi. Tällöinkin luvanhakijaksi merkitään aina ko. palvelukohteen ylläpitäjä.





MUSEOVIRASTO / MUSEIVERKET

PVM / DATUM

DNRO / DNR



22.5.2012

004/008/2012

Projektipäällikkö Jani Karjalainen  
Ramboll  
Kiviharjuntie 11  
90220 OULU

VIITE / REFERENS

Lähetteenne 25.4.2012

ASIA / ÄRENDE

Tarkentava lausunto Etelä-Pohjanmaan palvelukohteiden seudullinen opastussuunnitelman kohteista

Museovirasto on museoiden ja historiallisten kohteiden viitoittamista koskevissa lausunnoissa lähtenyt siitä, että taajamissa sijaitsevia kohteita pääsääntöisesti ei puolleta viitoitettavaksi valtateiltä/ohikulkuteiltä. Taajama-alueiden sisäiseen viitoitukseen virasto ei ole ottanut kantaa. Museoiden ja esim. kirkkojen kohdalla niiden pitäminen yleisölle avoinna riittävästi on myös ollut keskeinen kriteeri. Näiden lisäksi on lähdetty siitä, että mikäli kohde viitoitetaan toiminnan perusteella jollain muulla tunnuksella, niin nähtävyystunnuksen käyttämiselle täytyy olla erittäin hyvät perusteet.

Viraston mielipidettä pyydetään kohteista, joita virasto ei ole esittänyt aiemmin nähtävyytenä viitoitettaviksi, mutta joilla on vanhastaan opasteet. Pääsääntöisesti kyse näyttäisi olevan taajamakohteista ja useassa tapauksessa kohteiden avoinnapito ei ole riittävä.

Vuonna 2007 alueen nähtävyyскоhteita kartoitettaessa kiinnitettiin erityistä huomiota siihen, että viitoitettavaksi puollettavat kohteet ovat riittävästi avoinna. Virastolla ei valitettavasti nyt ole ollut mahdollisuutta tarkastaa kohteita uudestaan, ja alueen maakuntamuseolla on paremmin ajan tasalla oleva tieto asiasta. Myönnettäessä lupia nähtävyysoasteiden käyttöön, tulisi museokohteiden tai historiallisten rakennusten osalta edellyttää, että niiden riittävä avoinnaolo turvataan myös pidemmällä aikavälillä.

Koosteeseen sisältyy myös kohteita, jotka eivät kuulu viraston toimialaan. Erityisesti nähtävyysoasteiden käyttöä kaupallisten yritysten kuten tehtaannmyymälöiden viitoituksessa pidämme ongelmallisena, koska ne lähtökohtaisesti eivät ole nähtävyyksiä – eivät varsinkaan sen tyyppisiä, jotka kuuluisivat viraston toimialaan – mutta osa kuitenkin matkailullisesti ja matkailijoille tärkeitä.

Lausuntopyynnön kohteista toteamme seuraavaa.

Kauhajoki:

Veteraanien perinnetaloa ei ole puollettu viitoitettavaksi, koska se ei ole riittävästi avoinna yleisölle. Omassa lajissaan se on monipuolinen ja tasokas, joten se voitaisiin viitoittaa mikäli sen riittävä avoinnapito olisi luotettavasti järjestetty. Myöskään Kauhajoen museo ei ole avoinna aivan niin kuin nähtävyytenä viitoitettavilta on edellytetty (5 päivää viikossa kesäkaudella). Karttapohjan

mukaan kyseessä näyttäisi olevan taajamaan sijoittuva viitoitus. Eikä tällöin olisi mahdollista käyttää Kauhajoen museon osalta pienimuotoisempaa viitoitusta kuin suuria tauluja?

Eduskuntasalimuseo on pieni kohde ja avoinna vain sopimuksesta, joten sen viitoittamista ei puolleta.

Teuva:

Teuvan pyörämuseo on keskustassa sijaitseva kohde, jota ei ole maakunnallisessa arvioinnissa katsottu niin tasokkaaksi, että sen viitoittaminen olisi perusteltua.

Jalasjärvi:

Juustoportti ei ole historiallinen kohde tai museo, joten se ei kuulu viraston toimialaan. Hiidenkirnu ja Pirunpesä samoin eivät kuulu viraston toimialaan. Paikallinen ELY-keskus todennäköisesti tuntee kohteet. Maakuntamuseon mukaan viimeksi mainitut luontokohteet ovat erittäin suosittuja ja 772c olisi niitä kuvaava tunnus.

Jalasjärvi:

Pellavakutomio on viraston toimialan kannalta rajatapaus. Rakennuskanta on historiallista tehdasmiljöötä, mutta ei varsinaisesti nähtävyydsovetasoa. 1920 perustetulla yrityksellä on jo kulttuurihistoriallista merkitystä, joten kohde ansaitsee ilman muuta viitoituksen, mutta mieluiten ilman nähtävyydstonnusta.

Kurikka:

Näkötorni ei ole sen tyyppinen historiallinen rakennus, että se kuuluisi viraston toimialaan. ELY-keskuksella voi olla näkemys siitä, onko maisemalla sellaista merkitystä, että näkötorni on perusteltua viitoittaa 772d-tunnuksella.

Jyllinkosken sähkövoimalaitosmuseo ei kuulu puollettuihin kohteisiin. Avoinna vain sopimuksen mukaan, eikä sitä ole luokiteltu maakunnallisesti merkittävempien joukkoon kuuluvaksi.

Peräseinäjoki:

Ville Ritolan patsas ja mitalit. Taajamissa sijaitsevia muistomerkkejä on puollettu viitoitettavaksi aivan poikkeustapauksissa. Etelä-Pohjanmaalla viitoitettavaksi on puollettu Jaakko Ilkan muistomerkkiä, joka liittyy Suomen historiassa merkittävään vaiheeseen (Nuijasotaan). Ville Ritolan mitalit on sijoitettu vanhalle kunnantalolle, jossa on myös matkailuinfo, joten tätä kautta tämä pienimuotoinen kohde tulee matkailijoiden tietoisuuteen.

Koskenkorva:

Koskenkorvan trahteri ja museo on viitoitettu kahvilatunnuksella ja museo näkyy tekstissä. Mielestämme tämä on tämän kohteen kohdalla hyvä ratkaisu. Museo ja kahvila ovat riittävästi auki, mutta Trahteri on tilausperiaatteella toimiva juhla- ja kokouspaikka. Viraston on pitänyt yhtenä perusperiaatteena sitä, että nähtävyydstonnuksilla ei viitoiteta kohteita, jotka ovat avoinna vain tilauksesta.

#### Seinäjoki:

Kaarakan talo on kaupungin keskustassa sijaitseva rakennus, jossa toimii Etelä-Pohjanmaan käsi- ja taideteollisuusyhdistys ry. Kohteen toiminta on työpajapainotteista. Lisäksi rakennuksessa toimii yhdistyksen myymälä. Saman tyyppisiä käsi/taideteollisuusmyymälöitä toimii useilla paikkakunnilla ja niiden voi katsoa kuuluvan kaupunkien erikoiskauppojen "normaaliin" tarjontaan, joita ei viitoiteta nähtävyytenä.

Amfora on tasokkaan taideteollisuusyrityksen myymälä ja ilmeisesti sijaitsee teollisuusalueella. Kohde ei kuitenkaan mitenkään kuulu viraston toimialaan. Lähinnä kyse on "taiteellisesta" kohteesta.

#### Lapua:

Annalan Villa on perinteikäs sisustustekstiilejä valmistava tehdas. Kohteessa on tehtaanmyymälä ja kahvio. Viitoituksen ansaitseva kohde, mutta ei nähtävyytenä.

Savipaja Lintukoto on verkkosivujen mukaan saanut nähtävyyssopasteet taiteellisin perustein. Matkailullisesti mielenkiintoinen ja jonkin verran poikkeuksellinen kohde, joten sinänsä viitoituksen arvoinen. Ei kuitenkaan viraston toimialaa.

#### Kauhava:

Puukko- ja tekstiilimuseo on keskustassa kirjaston kanssa samassa rakennuksessa toimiva kohde. Sitä ei ole maakunnallisesti arvioitu niin merkittäväksi, että viitoittaminen nähtävyytenä olisi perusteltua.

Puukkotehdas lisäksi Järvenpää on taajamassa toimiva yritys ja tehtaanmyymälä, johon liittyy myös pieni näyttely. Paikkakunnalla toimii useita puukkoja valmistavia yrityksiä, joista tämä ehkä on tunnetuin. Näkemyksemme mukaan sen viitoittamiseen nähtävyytenä ei kuitenkaan ole perusteita.

Kalan torppa on pienimuotoinen kohde, joka on avoinna vain sopimuksesta, joten sitä ei puolleta viitoitettavaksi.

Iisakin Jussin tupa on aiemmin puollettu viitoitettavaksi ja maakunnallisessa vertailussa todettu sen arvoiseksi. Viime vuosina sen avoinna pito ei kuitenkaan ole ollut riittävä. Mikäli tätä ei voida luotettavasti järjestää riittäväksi, kohdetta ei tulisi viitoittaa.

#### Alajärvi:

Menkijärven linja liittyy ilmeisesti ensimmäisen maailmansodan aikana rakennettuun puolustuslinjaan. Näitä ei ole inventoitu, joten virastolla ei ole tarpeeksi tietoa kohteesta, jotta sitä voitaisiin puoltaa. Etelä-Pohjanmaan maakuntamuseossa kohteesta ei myöskään ollut "näköhavaintoja". Kohteen kunto, laajuus ja mielenkiintoisuus matkailijan näkökulmasta tulisi tarkistaa paikan päällä ennen päätöksen tekemistä.

#### Vimpeli:

Vimpelin kirkko ("Pyöreä kirkko") ja Saarikenttä. Kirkko on ainutlaatuinen Suomessa ja sen viitoittaminen nähtävyytenä on perusteltua, mikäli se jatkossakin on kesäkaudella avoinna yleisölle. Saarikentän viitoittamiseen emme ota kantaa.

## Alajärvi

Tuluutin makasiini/Kotiseutumuseo ei kuulu niihin kohteisiin, jotka maakunnallisessa arvioinnissa katsottiin tasoltaan sellaisiksi, että viitoittaminen nähtävyytenä olisi perustelua.

Tulivuorikeskus on viraston kannalta rajatapaus. Se on laaja, matkailullisesti mielenkiintoinen kohde, joka sisältää luonnontieteen alaan liittyvät, hyvin toteutetut näyttelyt. Näillä on Suomessa harvinaisuusarvoa, joten yleisen nähtävyytstunnuksen käyttöä tämän kohteen viitoituksessa puolletaan.

Lehtimäen Ränkimuseo on pieni kohde, joka on hyvin rajallisesti avoinna yleisölle, joten sen viitoittamista ei puolleta.

Kehittämispäällikkö

Pirjo Hamari

Erikoisasantuntija

Marianna Kaukonen



**TARKENTAVA LAUSUNTO**  
Pohjanmaan taidetoimikunta  
Rantalinna / Rantakatu  
65100 VAASA

4.6.2012

Jani Karjalainen / Ramboll Oy

**ASIA: Etelä-Pohjanmaan palvelukohteiden seudullinen opastussuunnitelma**

Pohjanmaan taidetoimikunta voi antaa suosituksen merkittävien taiteellisten nähtävyyksien opasteista. Toimeksiannon saaneen konsulttiyhtiö Rambollin liikennesuunnittelijan Jani Karjalaisen lähettämän materiaalin pohjalta toimikunta lausuu, että se suositaa jatkossakin opastemerkkiä 772f kohteille:

Annalan Villa & Savipaja lintukoto (LAPUA)

Amfora-keramiikka (SEINÄJOKI)

Pellavakutomo (JALASJÄRVI)

Muut saamassamme materiaalissa esitellyt kohteet eivät kuulu taidetoimikunnan lausunnonannon piiriin. Materiaali on lähetetty toimikunnan luottamusjäsenille (8.5.2012) ja heillä on ollut mahdollisuus ottaa kantaa asiaan toukokuun aikana.

Antti Huntus

ma.pääsihteeri

**JAKELU:** Pohjanmaan taidetoimikunta

Taiteen keskustoimikunta

Jani Karjalainen

---

Aihe: FW: Etelä-Pohjanmaan nykyisin opastettujen nähtävyysskohteiden tarkentava lausuntopyyntö

---

From: Hallantie Kari [mailto:kari.hallantie@metsa.fi]  
Sent: Thursday, April 26, 2012 8:28 AM  
To: Jani Karjalainen  
Subject: VS: Etelä-Pohjanmaan nykyisin opastettujen nähtävyysskohteiden tarkentava lausuntopyyntö

Ei ole kumpikaan meidän ylläpitämä. Mielestäni kumpikin on nähtävyytenä merkittävä ja ainakin siinä mielessä täyttää viitoituspriteerit.

---

Lähettäjä: Jani Karjalainen [mailto:jani.karjalainen@ramboll.fi]  
Lähetetty: 26. huhtikuuta 2012 8:10  
Vastaanottaja: Hallantie Kari  
Aihe: RE: Etelä-Pohjanmaan nykyisin opastettujen nähtävyysskohteiden tarkentava lausuntopyyntö

Hei,

Kiitos vastauksestanne. Pari lisäkysymystä:

Onko Jalasjärvellä olevat Hiidenkirnu ja Pirunpesä teidän näkökulmastanne viitoituskelpoisia luontokohteita? Nykyisin on opastettu nähtävyyss-tunnuksella. Onko teidän ylläpitämä kohde?

Liittykö Kurikassa olevaan näkötorniin luontopolkuja tms.? Onko teidän ylläpitämä kohde?

t. Jani  
P. 040 507 1674

---

From: Hallantie Kari [mailto:kari.hallantie@metsa.fi]  
Sent: Thursday, April 26, 2012 7:52 AM  
To: Jani Karjalainen  
Subject: VS: Etelä-Pohjanmaan nykyisin opastettujen nähtävyysskohteiden tarkentava lausuntopyyntö

Metsähallituksen kannalta ei ollut kommentoitavaa.

Kari Hallantie  
Puistonjohtaja - Parkchef  
Metsähallitus, Pohjanmaan luontopalvelut  
Forststyrelsen, Österbottens naturtjänster  
PL 475 65101 Vaasa  
+358 40 5625555  
[www.metsa.fi](http://www.metsa.fi)  
[www.luontoon.fi](http://www.luontoon.fi) [www.utinaturen.fi](http://www.utinaturen.fi)  
[www,kvarken.fi](http://www,kvarken.fi) [www.merenkurkku.fi](http://www.merenkurkku.fi)



# Palvelukohteiden seudullinen opastussuunnitelma

RAPORTEJA 108 | 2012  
PALVELUKOhteiden SEUDULLINEN OPASTUSSUUNNITELMA  
ETELÄ-POHJANMAA  
Etelä-Pohjanmaan elinkeino-, liikenne- ja ympäristökeskus

ISBN 978-952-257-651-4 (painettu)  
ISBN 978-952-257-652-1 (pdf)

ISSN-L 2242-2854  
ISSN 2242-2846 (painettu)  
ISSN 2242-2854 (verkkajulkaisu)

URN:ISBN:978-952-257-652-1

[www.ely-keskus.fi/julkaisut](http://www.ely-keskus.fi/julkaisut) | [www.doria.fi/ely-keskus](http://www.doria.fi/ely-keskus)



Etelä-Pohjanmaan liitto