



Lapin yleisten kirjastojen toiminta vuonna 2012



Kuva: © Hilikka Heikkinen.

Kirjastoverkko ja sen muutokset

Lapin kunnissa oli vuonna 2012 yhteensä 43 kirjastoa, joista pääkirjastoja 21, sivukirjastoja 21 ja laitoskirjastoja 1. Hallinnollisesti yleisiä kirjastoja on 18, sillä Pello ja Ylitornio muodostavat Tornionlaakson seutukirjaston, ja Pelkosenniemi, Savukoski ja Sodankylä Sompion seutukirjaston. Aukiolotunteja kirjastoissa oli kaikkiaan 65 075, mikä oli hieman enemmän kuin edellisenä vuonna.

Sivukirjastoja maakunnassa oli 21, joista 14 Rovaniemellä. Harvan asutuksen vuoksi sivukirjastoja toimivampi ratkaisu on monissa tapauksissa kirjastoauto, joita Lapissa oli 15. Kirjastoautopalveluja oli 18 kunnan alueella. Kirjastoauton pysäkkejä oli kaikkiaan 1 416. Toimipaikkojen ja pysäkkien määrät eivät juurikaan muuttuneet edellisestä vuodesta.

Aineistohankinnat

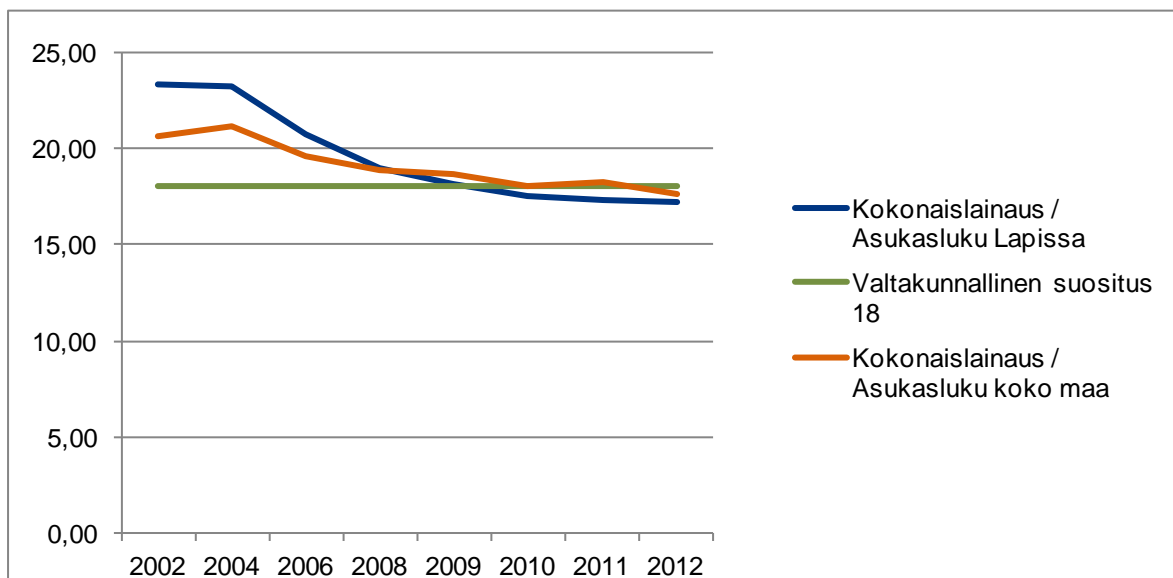
Lapin yleisiin kirjastoihin hankittiin vuonna 2012 yhteensä 79 791 kappaletta uutta aineistoa, mikä oli 13 prosenttia vähemmän kuin edellisenä vuonna. Hankinnoista 86 prosenttia oli kirja-aineistoja, ja loput muita aineistoja. Musiikkiäänitteitä oli 5 prosenttia ja DVD- ja Blu-ray -levyjä oli myös 5 prosenttia.

Kirjahankinnoista yli 60 prosenttia oli kaunokirjoja. Kirjahankinnoista vähenivät eniten aikuisten tietokirjat (22%). Aikuisten kaunokirjojen hankinta väheni 10% ja lasten kaunokirjojen hankinta väheni 6%. Sen sijaan lasten tietokirjojen hankinta kasvoi 2%. Kirjahankintamäärät 1000 asukasta kohden olivat koko maakunnassa keskimäärin 435,23 kappaletta (vaihteluväli kunnittain 277,13 - 1 051,50).

Sanoma- ja aikakauslehtien hankintamäärät kasvoivat hieman ja lehtiä tilattiin reilut 23 vuosikertaa tuhatta asukasta kohden. Lehtivuositilauksia tilattiin yhteensä 4 295.

Palvelujen käyttö

Jokainen lappilainen kävi vuonna 2012 keskimäärin 9,14 kertaa kirjastossa, ja kirjaston verkkopalvelussa jokainen asioidi keskimäärin 16 kertaa. Edelleen jokainen lainasi 17,22 kappaletta kirjaston aineistoja vuoden aikana.

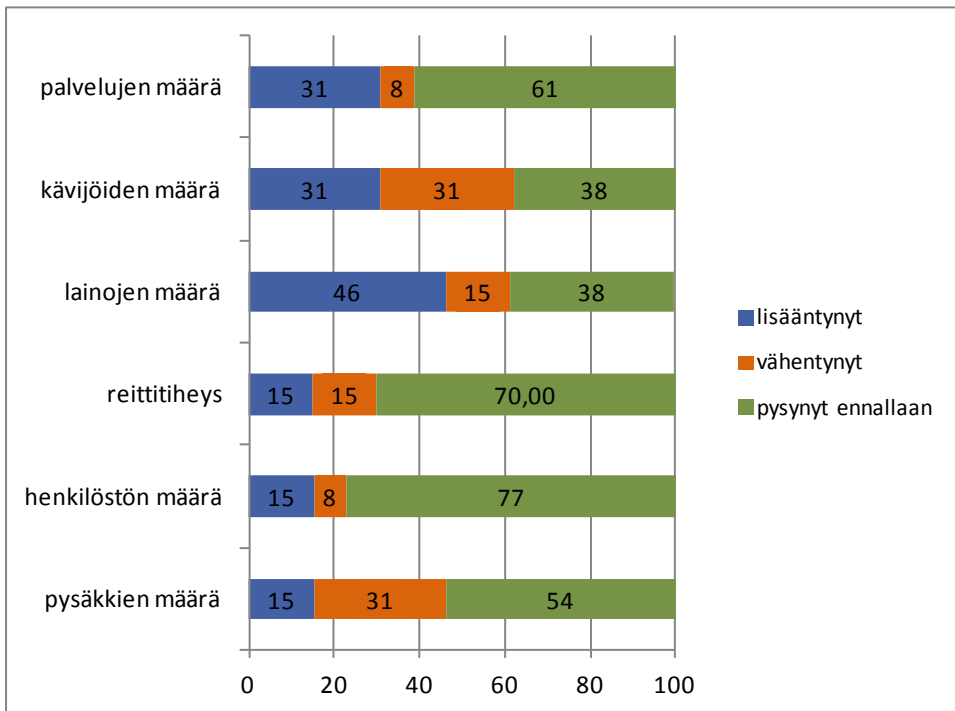


Kuva 1. Lainat asukasta kohden Lapissa ja koko maassa vuosina 2002-2012. Lähde Suomen yleisten kirjastojen tilastot.

Lapin kirjastoautot ovat melko tehokkaasti yhteiskäytössä, sillä 15:stä kirjastoautosta 7 ajoi useamman kuin yhden kunnan alueella. Kirjastoautopalvelut ovat vakiintunut osa Lapin kirjastopalveluja ja osin niiden tarve on viiden viime vuoden aikana lisääntynyt. Kirjastoautosta lainattiin reilut 15 % kaikista lainatuista aineistoista. Autoista lainatun aineiston osuus kaikista lainoista oli yli 30% Enontekiöllä, Keminmaassa ja Sallassa.



Rovaniemen kirjastoautot. Kuva: Tapio Koski.

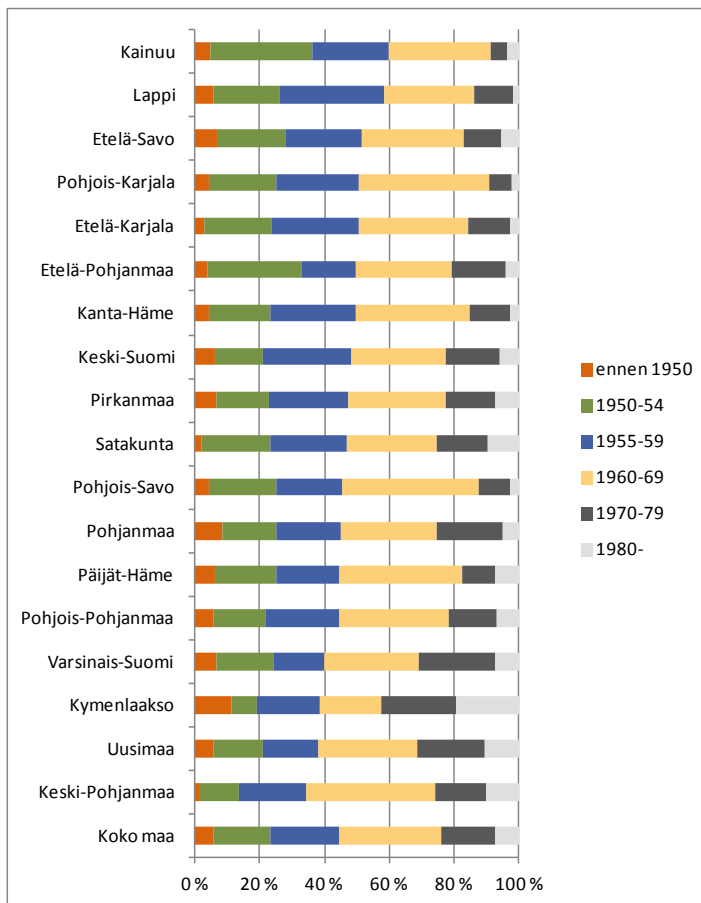


Kuva 2. Kirjastoauto toiminnassa viimeisen viiden vuoden aikana tapahtuneet muutokset Lapissa. Lähde: Kirjastoautokysely 2013.

Henkilöstö

Kirjastojen henkilöstön määrä pysyi lähes samana edelliseen vuoteen verrattuna. Kirjaston palkkaamia henkilötyövuosia oli 161,94. Näistä kirjastoalan koulutuksen saaneita on 135,85 henkilötyövuotta, mikä oli 84 % henkilöstöstä. Korkeakoulutetun henkilöstön osuus oli 34 %, mikä oli hieman enemmän kuin edellisellä vuonna. Täydennyskoulutuspäiviä oli kutakin työntekijää kohden 5,5, mikä oli vähemmän kuin edellisellä vuonna (6,3). Henkilötyövuosia 1 000 asukasta kohden oli keskimäärin 0,88. Vaihteluväli kuntien kesken oli 0,71 – 2,16.

Suomen yleisten kirjastojen henkilöstön ikärakennetta selvitettiin ELY-keskusten tekemällä kyselyllä vuoden 2012 lopussa. Tulosten mukaan Lapin kirjastojen henkilöstöstä 58,5 prosenttia on syntynyt ennen 1960-lukua.



Kuva 3. Kirjastohenkilöstön syntymävuodet koko maassa maakunnittain. Lähde: Kysely yleisten kirjastojen henkilöstön eläköitymisestä 2012.

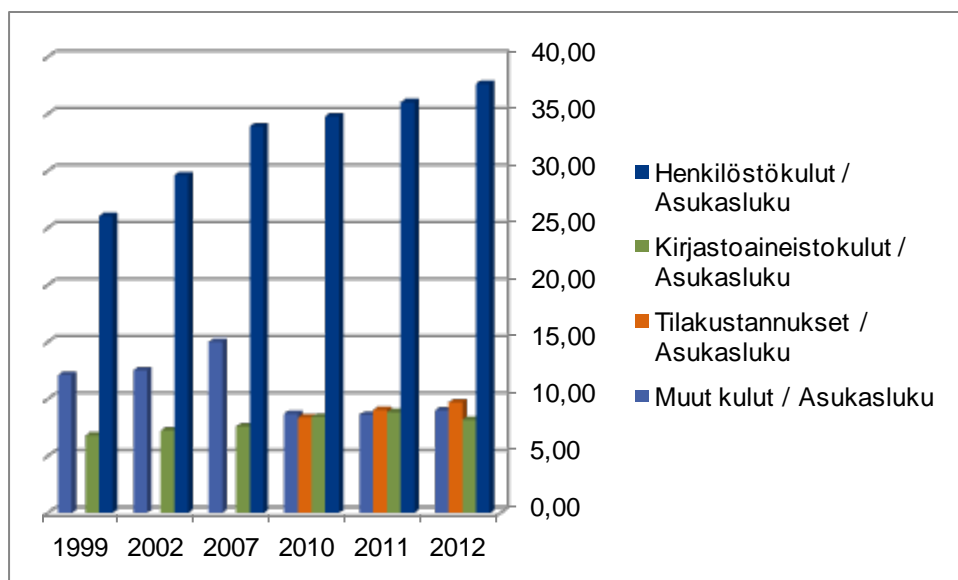
Vastauksissa esitettyjen arvioiden mukaan 23 prosenttia kirjastohenkilöstöstä Lapissa jää eläkkeelle vuosina 2013-2017. Kunta-alan työvoima- ja osaamistarpeiden muutokset Lapissa -hankkeen selvityksessä aikaperspektiivinä olivat vuodet 2012-2025. Tilastojen mukaan tuolla aikavälillä Lapin kirjasto-, arkisto- ja museotyöntekijöistä jää eläkkeelle 61 prosenttia. Käytännössä arkisto- ja museotyöntekijöitä on Lapissa hyvin vähän, joten lähes koko osuus on kirjastohenkilöstöä. Tämä tarkoittaa noin sadan työntekijän poistumaa reilussa kymmenessä vuodessa, eli rekryointihaasteita tulee riittämään.

Näyttelyt ja tapahtumat

Näyttelyt, tapahtumat ja käyttäjille tarjottava koulutus ovat merkittävä osuus kirjastojen tuottamista kulttuuri- ja sivistyspalveluista. Nämä tilastoitiin ensi kertaa valtakunnallisiin tilastoihin vuodelta 2012. Lapin kirjastoissa järjestettiin 189 näyttelyä, 811 tapahtumaa ja 846 kertaa käyttäjäkoulutusta. Tapahtumiin ja koulutuksiin osallistui reilut 33 000 kävijää.

Kirjastojen talous

Kirjastojen toimintakulut asukasta kohden olivat 64,56 euroa (vaihteluväli kuntien kesken 42,88 – 160,86). Henkilöstökulut asukasta kohden olivat 37,64 euroa, tilakustannukset 9,73euroa, muut kulut 9,02euroa ja kirjastoaineistokulut 8,18 euroa. Kirjastojen toimintakulut kasvoivat noin 3 prosenttia edellisestä vuodesta. Kirjastojen toimintakulut olivat 0,96 prosenttia Lapin kuntien toimintakuluista vuonna 2012.



Kuva 4. Lapin yleisten kirjastojen kulut asukasta kohden kululajeittain vuosina 1999, 2002, 2007, 2010, 2011 ja 2012. Lähde: Suomen yleisten kirjastojen tilastot.

Kirjastojen kehittämistoiminta

Lapin ELY-keskus myönsi vuonna 2012 kirjastoille 6 lukuharrastuksen edistämisavustusta ja 7 kehittämisavustusta, jotka olivat yhteensä 204 290 euroa. Lisäksi kansainvälisiin konferensseihin myönnettiin 12 avustusta yhteensä noin 12 000 euroa.

	Toimintakulut tilastovuonna / Asukasluku		Kokonaislainaus / Asukasluku		Fyysiset käynnit / Asukasluku		Hankinnat / Asukasluku / 1000		Tapahtumien osallistujamäärä / Asukasluku / 1000		Henkilötyövuodet: Kirjaston palkkaamat / Asukasluku / 1000	
	2011	2012	2011	2012	2011	2012	2011	2012	2011	2012	2011	2012
Enontekiö	107,6	131,1	23,8	24,1	10,0	11,7	1019,2	941,4		317,5	1,4	1,3
Inari	96,8	102,5	18,1	18,3	17,8	18,3	658,2	800,7		276,3	1,0	1,0
Kemi	64,0	64,0	17,3	17,0	9,1	9,2	325,2	353,4		126,6	0,8	0,8
Kemijärvi	59,6	64,7	15,2	14,8	10,1	9,4	418,2	336,3		23,3	0,9	0,9
Keminmaa	50,0	50,2	16,8	15,6	7,7	7,0	508,2	508,6		10,5	0,7	0,7
Kittilä	68,3	68,3	19,7	20,3	9,4	9,3	718,3	617,1		187,1	0,8	0,8
Kolari	71,9	76,7	18,6	19,4	9,9	9,9	679,1	534,2		355,3	1,0	1,0
Muonio	87,8	94,4	20,7	21,9	9,9	11,1	1072,1	1051,5		370,6	0,9	0,9
Posio	63,8	68,5	14,9	14,1	12,5	13,4	592,9	610,5		288,1	0,9	0,8
Ranua	84,7	84,7	23,5	25,4	9,7	9,5	909,8	1032,6		329,9	1,2	1,3
Rovaniemi	61,0	61,8	20,1	19,7	10,0	9,6	442,1	321,0		68,1	0,9	0,9
Salla	66,7	69,4	14,5	15,1	6,7	8,8	677,8	452,1		80,9	1,0	1,2
Simo	42,7	48,4	8,8	9,4	5,1	4,0	425,1	464,4		12,8	0,7	0,8
Sompio	66,9	72,8	16,8	17,0	11,5	10,3	658,0	561,7		136,9	1,0	1,0
Tervola	68,7	69,6	16,5	15,4	13,8	13,0	578,4	537,3		91,5	1,0	1,1
Tornio	42,6	42,9	11,3	10,9	4,8	4,4	356,1	277,1		32,4	0,7	0,8
Tornionlaakso	58,0	61,2	15,6	16,4	7,7	7,9	605,4	506,0		127,1	0,9	0,9
Utsjoki	156,2	160,9	17,4	15,5	8,3	12,9	813,4	735,7		67,2	2,2	2,2



Kuva: Kemijärven kirjasto.

Lähteet

- Kirjastoautokysely 2013. Ely-keskukset ja Suomen Kirjastoseuran kirjastoautotyöryhmä, 2013.
- Kuntien talouden tunnuslukuja vuodelta 2012. Kuntaliitto, 2013.
<http://www.kunnat.net/fi/tietopankit/tilastot/kuntatalous/Sivut/default.aspx>
- Kysely yleisten kirjastojen henkilöstön eläköitymisestä. ELY-keskukset, 2012.
- Miettinen, Heikki; Antman, Sanna; Jalava, Tuomas; Palmunen, Juha. Kunta-alan työvoima- ja osaamistarpeiden muutokset Lapissa. Lapin elinkeino-, liikenne- ja ympäristökeskus, 2012.
<https://www.doria.fi/handle/10024/85775>
- Pirhonen, Taina. Kirjastoautojen palvelut monipuolistuvat. Pohjois-Savon elinkeino-, liikenne- ja ympäristökeskus, 2013. <http://www.doria.fi/handle/10024/92138>
- Suomen yleisten kirjastojen tilastot. <http://tilastot.kirjastot.fi/>

NÄKYMIÄ | MARRASKUU | 2013

LAPIN YLEISTEN KIRJASTOJEN TOIMINTA VUONNA 2012

Lapin elinkeino-, liikenne- ja ympäristökeskus

15.11.2013 | Työllisyys, osaaminen, kulttuuri ja maahanmuuttoasiat -yksikkö, S.I.

Kuvat: Kemijärven kirjasto, Tapio Koski, Hilka Heikkinen |

www.ely-keskus.fi/julkaisut | www.doria.fi/ely-keskus