



Tahkon opastussuunnitelma

OLLI MÄKELÄ | PILVI LESCH



Tahkon opastussuunnitelma

OLLI MÄKELÄ

PILVI LESCH

RAPORTEJA 112 | 2013

TAHKON OPASTUSSUUNNITELMA

Pohjois-Savon elinkeino-, liikenne- ja ympäristökeskus

Taitto: Olli Mäkelä

Kansikuva: Pilvi Lesch

Kartat: © Karttakeskus lupa nro L4356

© Maanmittauslaitos lupa nro 3/MML/12

ISBN 978-952-257-905-8 (PDF)

ISSN 2242-2846

ISSN 2242-2854 (verkkajulkaisu)

URN:ISBN:978-952-257-905-8

www.ely-keskus.fi/julkaisut | www.doria.fi/ely-keskus

Sisältö

1. Lähtökohdat	7
1.1 Yleistä	7
1.2 Palaute internet-kyselystä	8
2. Suunnitelman sisältö	8
3. Tieviitoituksen muutokset	10
3.1 Opastusjärjestelmän rakenne	10
3.2 Muutokset maantieviitoituksessa	11
3.3 Viitoitus kaduilla ja yksityisteillä	12
4. Palvelukohteiden opastus	13
4.1 Palvelukohteiden opastusmerkit ja tunnuksat	13
4.2 Kauko-opastus	15
4.3 Lähiopastus	16
5. Kevyen liikenteen väylien viitoitus	17
6. Tienvarsimainonta	18
6.1 Yleisperiaatteet ja lupamenettely	18
6.2 Toimintalinjat Tahkolla	20
6.3 Luvattomaan mainontaan puuttuminen	21
7. Ulkoilureitteihin liittyvä opastus	23
7.1 Kehittämistarpeet	24
7.2 Risteämiset teiden kanssa	24
8. Opastuspaikat	25
9. Opastusmerkkimuutosten toteuttaminen	27
9.1 Palvelukohteiden opastusmerkkien lupakäytännöt	27
9.2 Opastusmerkkien hankinta	27
Lähdeluettelo	29
Liitteet	30

Esipuhe

Tahkon opastussuunnitelma on laadittu osana laajempaa Tahkon matkailualueen liikennettä ja turvallisuutta koskevaa suunnitelmaa. Suunnitelmassa käsitellään Tahkon opastusta laaja-alaisesti. Suunnitelmassa käsitellään tieviitoituksen muutokset, palvelukohteiden opastus, kevyen liikenteen väylien viitoitus, jalankulkuopastus, tienvarsimainonta, ulkoilureitteihin liittyvä opastus, opastuspisteet ja opastuksen toteuttaminen.

Edellinen Tahkon alueen opastussuunnitelma on laadittu v. 2008. Suunnitelma keskittyi autoliikenteen opastukseen ja sen taustalla oli v. 2007 tapahtunut laaja uudistus palvelukohteiden opastusmerkeissä. Suunnitelman perusteella Tahkon tienvarsiopestusta on muutettu ja suunnitelma on ollut pohjana uusille opastusmerkeille. Tahkon kehitys on ollut nopeaa ja opastukseen vaikuttavia muutoksia on edellisen suunnitelman jälkeen tullut runsaasti. Uusia palveluja ja toimintoja on syntynyt, osa on vaihtanut paikkaa ja nimimuutoksia kohteiden osalta tulee jatkuvasti. Tämän vuoksi opastussuunnitelman päivittäminen on ollut tarpeellista.

Suunnitelman ohjausryhmän työhön ovat osallistuneet puheenjohtajana Raimo Kaikkonen Pohjois-Savon ELY-keskus, Juhana Ketola Pirkanmaan ELY-keskus, Paula Liukkonen ja Mikko Lehto Kuopion kaupunki, Ville Puustinen Sokos Hotel Tahkovouri sekä Jari Mathalt ja Jukka Pelkonen TAHKOcom.

Suunnitelman laatijana on toiminut Ramboll Finland Oy, jossa työstä ovat vastanneet Olli Mäkelä, Pilvi Lesch ja Susanna Kukkonen.

Suunnittelutyön pohjaksi on tehty Tahkon yrittäjille sekä vakituisille ja loma-asukkaille suunnattu internet-kysely helmi-maaliskuussa 2013. Suunnittelijat ovat haastatelleet noin 20 Tahkon alueella toimivaa henkilöä. Suunnitelmaluonnoksia on käsitelty noin 30 hengen voimin koko liikennesuunnitelman työpajatilaisuudessa huhtikuussa 2013.

Kuopiossa elokuussa 2013

Pohjois-Savon elinkeino-, liikenne- ja ympäristökeskus

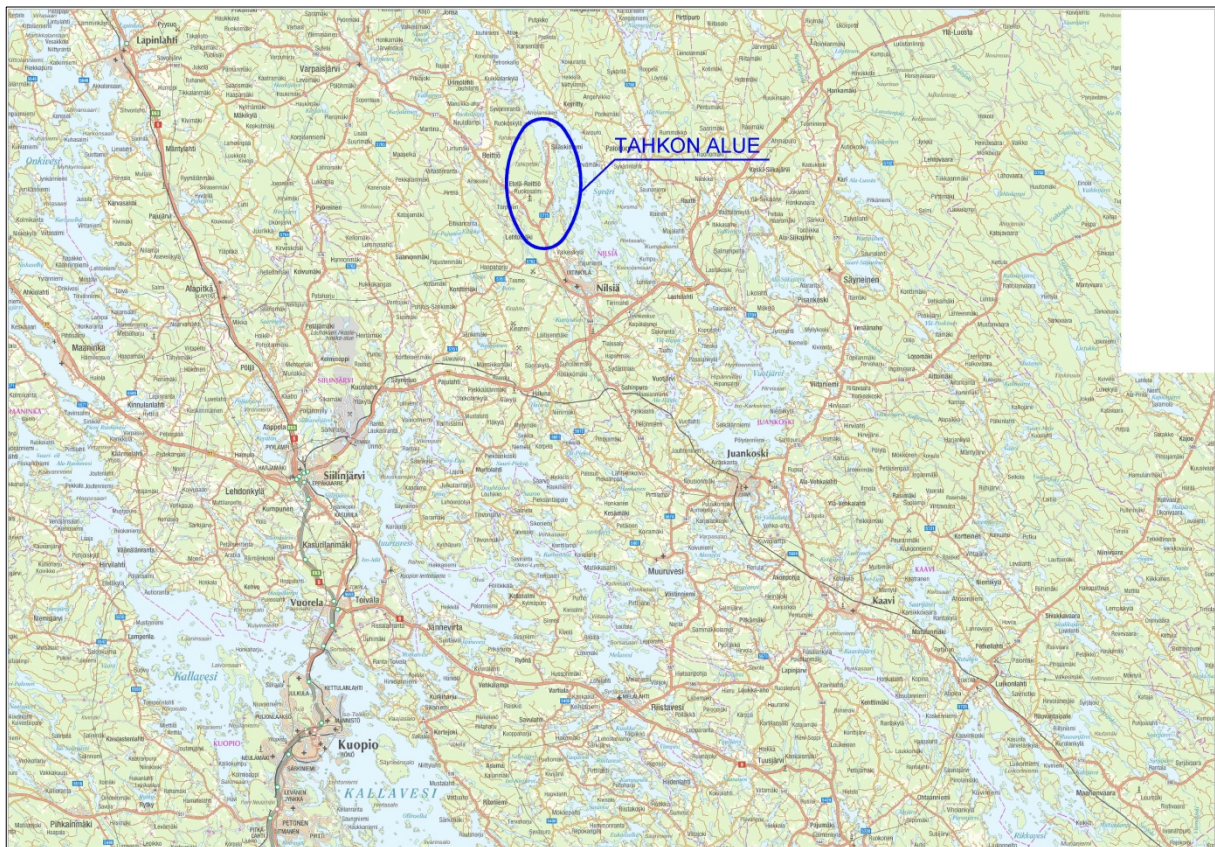
Sisältö

1	Lähtökohdat.....	7
1.1	Yleistä.....	7
1.2	Palaute internet-kyselystä.....	8
2	Suunnitelman sisältö.....	9
3	Tieviitoituksen muutokset.....	10
3.1	Opastusjärjestelmän rakenne.....	10
3.2	Muutokset maantieviitoituksessa.....	11
3.3	Viitoitus kaduilla ja yksityisteillä.....	12
4	Palvelukohteiden opastus.....	13
4.1	Palvelukohteiden opastusmerkit ja tunnukset.....	13
4.2	Kauko-opastus.....	15
4.3	Lähiopastus.....	16
5	Kevyen liikenteen väylien viitoitus.....	17
6	Tienvarsimainonta.....	18
6.1	Yleisperiaatteet ja lupamenettely.....	18
6.2	Toimintalinjat Tahkolla.....	20
6.3	Luvattomaan mainontaan puuttuminen.....	21
7	Ulkoilureitteihin liittyvä opastus.....	23
7.1	Kehittämistarpeet.....	24
7.2	Risteämiset teiden kanssa.....	24
8	Opastuspaikat.....	25
9	Opastusmerkkimuutosten toteuttaminen.....	27
9.1	Palvelukohteiden opastusmerkkien lupakäytännöt.....	27
9.2	Opastusmerkkien hankinta.....	27

1 Lähtökohdat

1.1 Yleistä

Tahkon alue on Pohjois-Savon merkittävin matkailukeskus ja yksi Suomen vilkkaimmista hiihtokeskuksista. Vuodepaikkoja on nykyisellään noin 8500 ja tavoitteena on päästä 20 000 vuodepaikkaan v. 2030. Vuonna 2010 alueella rekisteröitiin 346 000 yöpymistä. Näistä suomalaisten osuus oli 84 %. Ulkomaalaisista asiakkaista valtaosa oli venäläisiä, joiden määrä on ollut kasvussa. Suurin osa Tahkon matkailijoista käyttää omaa autoa. Tahkon alueella on ympärivuotisesti 200 ja sesonkiaikaan 600 työpaikkaa.



Kuva 1-1. Tahkon alueen sijainti.

Matkailukeskus asettaa opastamiselle selvästi enemmän haasteita kuin normaali taajama. Matkailukeskuksessa on runsaasti sellaisia liikkujia, jotka ovat alueella ensimmäistä kertaa. Alueella on runsaasti erityyppisiä opastettavia toimintoja ja kohteita. Tahkon erityispiirteenä on suuri venäläisautoilijoiden määrä, joka lisää opastuksen selkeyden tarvetta.

Opastaminen voidaan jakaa useampaan osaan. Autolla liikkuvat tarvitsevat erityyppistä opastamista kuin jalankulkijat. Majoitusliikkeisiin ja katuosoitteiden perusteella liikkuvien tarpeet ovat erilaisia kuin erilaisten kaupallisten palvelujen ja liiketoiminnan opastus- ja mainontatarpeet.

Yhteistä näille kaikille opasteille on se, että niiden tulee ohjata kulkija sujuvasti määränpään ja opastuksen tulee palvella kaikkia tasapuolisesti.

Tahkon alueen edellinen opastussuunnitelma on laadittu v. 2008. Suunnitelma keskittyi autoliikenteen opastukseen ja sen taustalla oli v. 2007 tapahtunut laaja uudistus palvelukohteiden opastusmerkeissä ja opastuksen toteuttamisessa. Suunnitelman perusteella Tahkon tienvarsiopestusta on muutettu ja suunni-

telma on ollut pohjana uusille opastusmerkeille. Suunnitelman myötä mm. v. 2007 opastusmerkkiuudistukseen sisältyneet ruskeapohjaiset palvelukohdeopasteet ovat tulleet käyttöön.

Tahkon kehitys on ollut nopeaa ja opastukseen vaikuttavia muutoksia on edellisen suunnitelman jälkeen tullut runsaasti. Uusia palveluja ja toimintoja on syntynyt, osa on vaihtanut paikkaa ja nimimuutoksia kohteiden osalta tulee jatkuvasti. Tämän vuoksi opastussuunnitelman päivittäminen on tullut tarpeelliseksi.

Tieverkon hallinnoinnin ja tienpidon kannalta tilanne Tahkolla on kirjava. Tienpitäjinä toimivat:

- valtio (Pohjois-Savon ELY-keskus) Tahkovuoren maantien 5775 (Sääskiniementie) osalta Varpaisjärven maantieltä Sääskiniemessä pohjoispäässä olevaan pysäköintialueeseen saakka
- Kuopion kaupunki Tahkolahdentien ja syksyllä 2013 valmistuvan Simolan - Petäjälamentien osalta
- muu osa Tahkon tieverkosta on yksityisteitä ja alueella on runsaasti yksityistiekuntia.

Tieverkon hallinnollinen kirjavuus tuo oman haasteensa liikenteen ohjauksen ja opastuksen yhtenäiselle toteuttamiselle.

1.2 Palaute internet-kyselystä

Tahkon liikennesuunnitelmaan liittyen tehtiin helmi-maaliskuussa 2013 Tahkon yrittäjille sekä ympärivuotisille ja loma-asukkaille suunnattu internet-kysely. Tässä Webropol-ohjelmalla toteutetussa kyselyssä oli useita Tahkon opastukseen liittyviä kysymyksiä mm. koskien Tahkon kauko-opastusta, tie- ja katuviitotusta Tahkon alueella, kohdeopastusta Tahkon alueella, kevyen liikenteen väylien viitoitusta, ulkoilureittien viitoitusta ja opastusta sekä yleisesti muuta opastukseen ja viitoitukseen liittyvää.

Kyselyyn saatiin vastaukset noin 60 henkilöltä. Opastukseen liittyvät vastaukset on koottu liitteeseen 1. Kyselyvastaukset ovat olleet yhtenä lähtökohtana opastussuunnitelmaa laadittaessa.

2 Suunnitelman sisältö

Suunnitelmassa käsitellään Tahkon opastusta laaja-alaisesti. Suunnitelmassa käsitellään:

- tieviitoituksen muutokset
- palvelukohteiden opastus
- kevyen liikenteen väylien viitoitus
- tienvarsimainonta
- ulkoilureitteihin liittyvä opastus
- opastuspisteet
- opastuksen toteuttaminen.

Tieviitoituksessa otetaan huomioon syksyllä 2013 valmistuva uusi Simolan - Petäjälammen tieyhteys, joka aiheuttaa tarkistamistarpeita myös kevyen liikenteen väylien viitoitukseen. Ulkoilureittien eli latujen, ulkoiluväylien ja moottorikelkkareittien reittiopastus ei sisälly suunnitelmaan. Suunnitelmassa käsitellään kuitenkin opastusta ulkoilureittien lähtöpaikoille, jonka parantamisesta on esitetty toiveita. Tienvarsimainonnan osalta on nähty tarpeelliseksi selkeyttää tähän liittyvät pelisäännöt.

3 Tieviitoituksen muutokset

3.1 Opastusjärjestelmän rakenne

Tieliikenteen opastusjärjestelmä koostuu tieviitoituksesta ja yksittäisiin kohteisiin ohjaavasta lähiopastuksesta (palvelukohteiden opastus).

Maantiellä viitoituksen tarkoituksena on yhdessä asianmukaisen tiekartan kanssa opastaa tienkäyttäjä kohteeseen edullisinta reittiä. Palvelukohteiden viitoitus täydentää reittiopastusta osoittamalla tienkäyttäjälle tämän matkan aikana tarvitsemia palveluja. Opastusjärjestelmän rakenne muodostuu kolmesta tasosta (kuva 3-1).



Kuva 3-1. Opastusjärjestelmän kolmitasoinen rakenne. Lähde: Tiehallinnon ohjejulkaisu "Palvelukohteiden viitoitus".

Ensimmäinen taso - Tiekartat ja tieverkon viitoitus

Tienkäyttäjä suunnistaa tieverkolla tiekartassa esitettyihin kohteisiin vertailemalla tiekarttaa ja tieverkon viitoitusta toisiinsa. Suunnistaminen tieverkolla on mahdollista tunnistamalla tienviitoista tiekartalla esiintyvät tienumerot ja maantieteelliset erisnimet.

Toinen taso - Opastuspaikat

Kohdealueella tienkäyttäjä tarvitsee usein tarkempaa tietoa kohteen sijainnista tai monimuotoisempaa tietoa sijaintiympäristönsä palveluista kuin mitä tiekartta tarjoaa. Opastuspaikassa on ulko- tai sisätiloihin sijoitettu alueellinen opastuskartta (opastuspiste) tai sisätiloihin sijoitettu opastuspääte tai matkailuneuvontapiste (opastustoimisto).

Opastuspaikkojen tehtävä on opastaa tienkäyttäjä sille tielle, josta lopulliseen määränpäähän käännetään. Hyvin varustetusta opastuspaikasta tienkäyttäjä voi ottaa mukaansa alueen matkailupalveluja esittelevän kartan, joka toimii varmistuksena matkalla perille.

Kolmas taso - Lähiviitoitus

Tienkäyttäjä ohjataan perille kohteeseen lähiviitoituksella. Lähiviitoituksen perustyökaluja ovat osoitejärjestelmää tukevat tien- ja kadunnimikilvet sekä lähi-, paikallis- ja erityiskohteita osoittavat tienviitat, joita täydennetään palvelukohteiden opastusmerkeillä ja erilaisilla toimintoja kuvaavilla osoiteviitoilla.

Ajoneuvonavigaattoreiden yleistymisen korvaa mm. tiekartan käyttötarvetta. Palvelukohteiden lähiopastus on kuitenkin edelleen tärkeää tienkäyttäjien ohjaamiseksi haluamiinsa palvelukohteisiin.

3.2 Muutokset maantieviitoituksessa

Muutokset maantieviitoituksessa on esitetty liitekartoissa 2 ja 3.

Vanhaa perua maanteiden viitoituskohteena suunnistustauluissa ja tienviitoissa käytetään nimeä ”Tahkovuori”. Nykyisellään alueen yleisnimeksi ja markkinointinimeksi on vakiintunut ”Tahko”. Maantieviitoituksessa esitetään Tahkovuori-nimen tilalle vaihdettavaksi lyhyempi Tahko.

Nykyisellään Tahko esiintyy maanteiden viitoituskohteena vasta Nilsian - Varpaisjärven maantiellä 577 kääntyessä Tahkolle johtavalle maantielle 5775 (kuva 3-2). Koska Tahkon merkitys matkailukeskuksena ja sinne suuntautuvan liikenteen määrä ovat voimakkaasti kasvaneet, esitetään, että Tahko lisätään viitoituskohteeksi jo kantatieltä 75 Siilinjärven suunnasta Sydänmaan (mt 569) liittymässä ja Nurmeksen suunnasta Tiirinlahden (mt 577) liittymässä. Pohjoisesta tultaessa Tahko esitetään lisättäväksi viitoituskohteeksi Lapinlahdelta maantien 582 liittymästä alkaen. Jatkuvuuden vuoksi Tahko on tarpeen lisätä viitoituskohteeksi myös väliliittymissä.

Nykyisellään Tahko on selvä maantien 5775 pääkohde, joten Aholansaari esitetään poistettavaksi viitoituskohteena maantieltä 577 (kuva 3-2).



Kuva 3-2. Suunnistustaulu maantiellä 577 ennen Tahkolle johtavan maantien 5775 liittymää. Sivusuunnan viitoituskohteeksi esitetään pelkästään ”Tahko”.

Paikannimikilvet

Paikannimikilpeä käytetään osoittamaan saapumista viitoitettuun kohteeseen. Tahkolla on paikannimikilvet ”Tahkovuori” etelästä tultaessa noin 200 metriä ennen eteläistä kiertoliittymää ja pohjoisesta tultaessa noin 200 metriä ennen pohjoista kiertoliittymää. Pohjoisempi paikannimikilpi (kuva 3-3) on jäänyt keskelle Tahkon kasvanutta taajamaa ja on muutoinkin pohjoissuunnasta tarpeeton, joten se voidaan poistaa. Eteläsuunnasta uusi paikannimikilpi ”Tahko” voidaan toteuttaa taajama-merkin lisäkilpenä.

Etäisyystaulut

Tahkon suuren liikenteellisen merkityksen vuoksi ja tehostamaan opastusta Tahko lisätään kohteena etäisyystauluihin kantatielle 75 Siilinjärveltä Nilsian liittymään (Sydänmaa), maantielle 569 Juankoskelta Nilsiaan ja maanteille 582 ja 577 Lapinlahdelta Nilsiaan.



Kuva 3-3. "Tahkovauri" -paikannimikilpi maantiellä 5775 pohjoisesta tultaessa noin 200 metriä kylpylän pohjoispuolella on jäänyt keskelle taajamaa ja tarpeettomana joutaa pois.

3.3 Viitoitus kaduilla ja yksityisteillä

Uusi Petäjälampi - Simola tieyhteys

Uusi Petäjälampi - Simola -tie valmistuu syksyllä 2013. Vaikka tätä kautta muodostuu rinnakkaisyhteys Tahkolta Nilsiään taajamaan, ei autoliikennettä ole tarkoituksenmukaista ohjata tälle pitemmälle ja hitaammalle paikallisreitille. Maantien 5775 liittymään esitetään valkopohjaisia paikalliskohdeviitoja teksteillä SIMOLA ja PETÄJÄLAMPI. Kevyen liikenteen viitoitus Tahkolta Nilsiään keskustaan muutetaan uuden Petäjälampi - Simola tien kautta.

Osoitenumerointi

Selvitystä laadittaessa on tullut palautetta, että yksittäisten katuosoitteiden löytäminen on Tahkolla vaikeaa. Löytämistä hankaloittaa Tahkon varsin sekavaksi rakentunut yksityistieverkko. Rakentuneessa ympäristössä tieverkon selkeyttämiseksi ei ole paljoa tehtävissä. Kaavoituksessa asia on tarpeen ottaa huomioon uusien alueiden osalta ja mahdollisuuksien mukaan muutettaessa nykyisiä asemakaavoja. Kadunnimikilvisä ei maastoinventoinnin yhteydessä ole havaittu erityisiä puutteita. Talokohtaisten osoitenumeroitten merkittämisessä sen sijaan on parantamisen varaa.

Kuntaliitto on laatinut ohjeet osoitenumeron merkittämisestä (Kunnan osoitejärjestelmä. Ohjeet ja suositus. Kuntaliitto 2006.). Ohjeiden mukaan osoitenumeroilpi voidaan kiinnittää rakennuksen seinään, ovi- lamppuun, porttiin, postilaatikkoon, aitaan tai vastaavaan rakenteeseen. Numerokilpi tulisi kuitenkin aina olla luettavissa tieltä käsin. Mikäli rakennus on niin etäällä, ettei rakennuksessa oleva osoitenumero näy tielle, voidaan numerokilpeä varten pystyttää oma pylväänsä tien varteen.

Kadunnimikilpinä esitetään Tahkolla käytettäväksi normaaleja Kuntaliiton suosittamia 150 mm korkeita valkopohjaisia mustalla tekstillä olevia alumiinisia katunimikilpiä, joiden heijastinkalvon luokka on R2. Tekstityyppinä käytetään Helvetica Medium pienaakkosia. Isojen kirjainten korkeus on 80 mm ja pienten kirjainten 60 mm. Kiinteistöjen numerointi toteutetaan vastaavalla tavalla.



Kuva 3-4. Malli kadunnimikilvestä ja osoitenumeroista.

4 Palvelukohteiden opastus

Kuten kuvasta 3-1 käy ilmi, opastusjärjestelmä koostuu tie- ja katuverkon viitoituksesta sekä yksittäisiin palvelukohteisiin ohjaavasta opastuksesta. Kauko-opastus tapahtuu lähinnä tie- ja katuverkon viitoituksella ja lähiopastus palvelukohteiden opastusmerkeillä. Eri opastustavat menevät kuitenkin osaksi päällekkäin, jolloin eri opastustapoja käytetään rinnakkain. Opastusta onkin tarpeen katsoa kokonaisuutena.

4.1 Palvelukohteiden opastusmerkit ja tunnukset

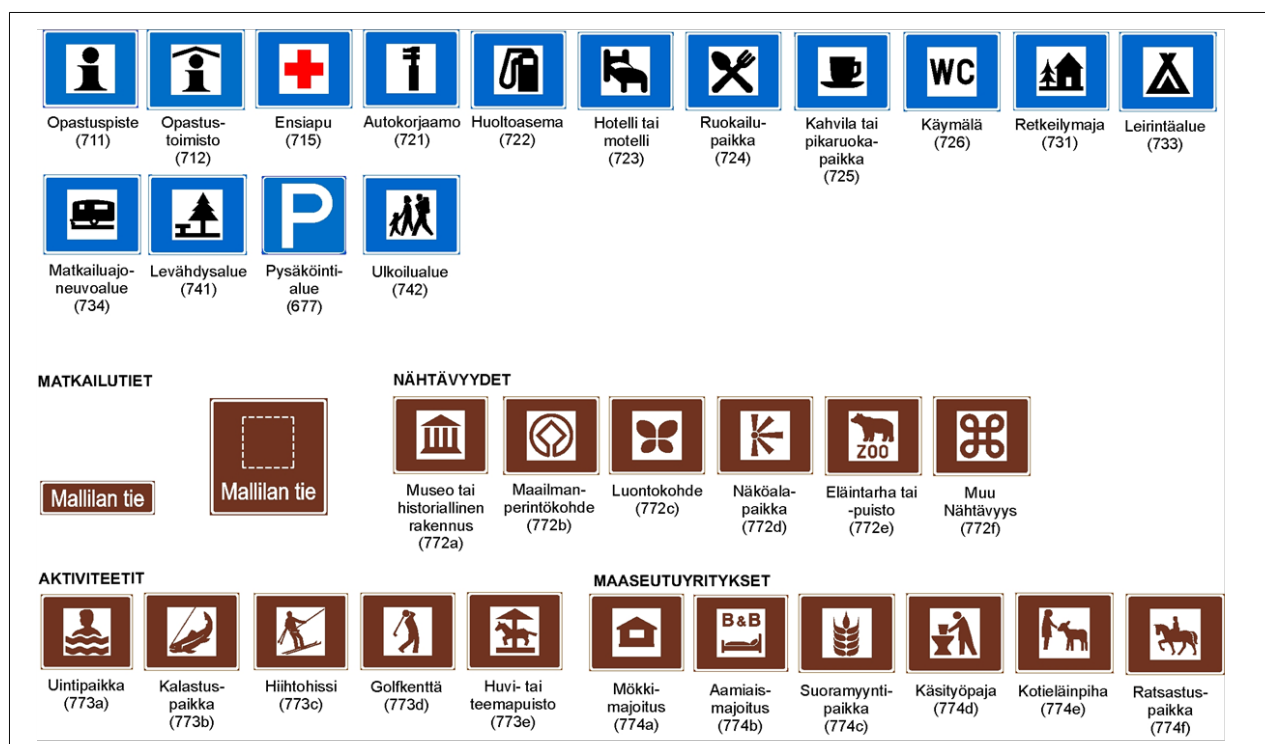
Opastettavat kohteet

Palvelukohteiden opastusmerkeillä voidaan opastaa erilaisia palveluyrityksiä ja -toimintoja. Opastusmerkeissä käytetään tieliikenneasetuksen mukaisia tunnuksia (kuva 4-1). Palvelukohteet voidaan ryhmitellä

- tienvarsipalvelut
- majoituspalvelut
- nähtävyydet
- aktiviteetit
- maaseutuyritykset.

Tunnuksia käytetään osana opastusmerkkejä. Vuoden 2007 opastusmerkkiuudistuksessa otettiin käyttöön runsaasti uusia tunnuksia, jotka laajentavat opastusmerkkien käyttöaluetta ja kuvaavat aikaisempaa tarkemmin opastettavaa kohdetta. Samalla otettiin opastusmerkeissä käyttöön ruskea väri, joka kuvaa kansainvälisesti vapaa-aikaan liittyviä kohteita.

Tunnukset auttavat ulkomaisia suomen kieltä ymmärtämättömiä matkailijoita. Vuonna 2007 tehdyn opastusmerkkiuudistuksen siirtymäaika päättyi vuoden 2013 lopussa, johon mennessä muuttuneiden ohjeiden vastaiset opasteet tulee uusia.

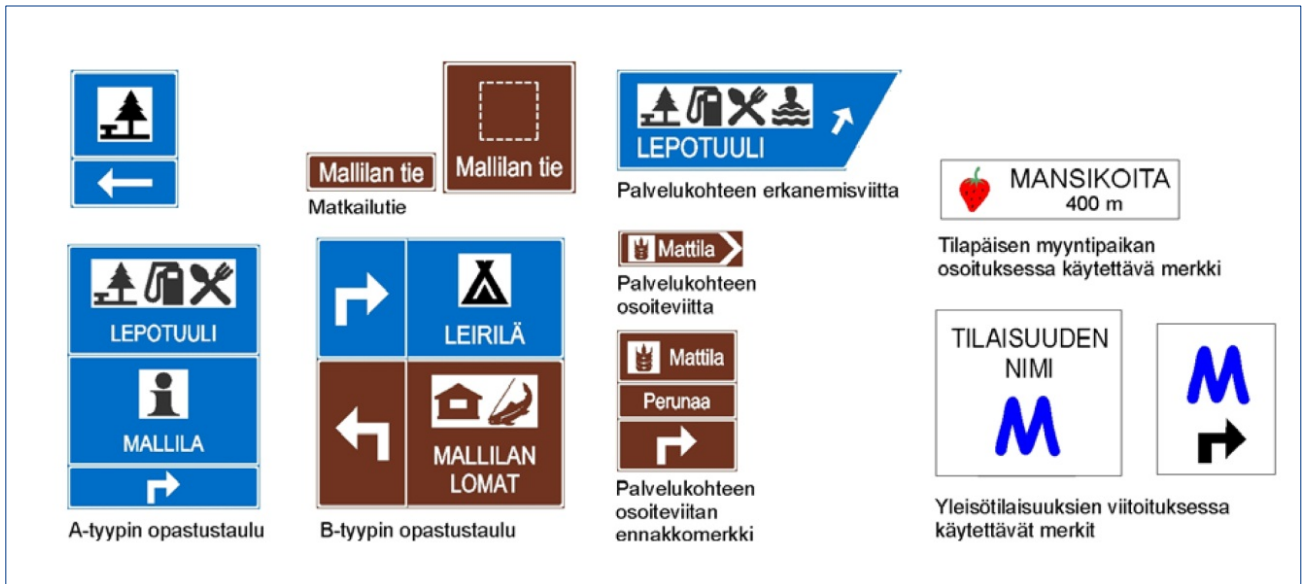


Kuva 4-1. Palvelukohteen opastuksessa käytettävät tunnukset.

Opastuksessa käytettävät liikennemerkit

Palvelukohteiden opastuksessa käytetään (kuva 4-2)

- palvelukohteen opastustauluja (A- ja B-tyypit)
- palvelukohteen erkanemisviittaa
- palvelukohteen osoiteviittaa
- palvelukohteen osoiteviitan ennakkomerkkiä ja
- matkailutiemerkkejä.



Kuva 4-2. Palvelukohteen opastuksessa ja tilapäisopastuksessa käytettävät liikennemerkit.

Palvelukohteen opastustauluja käytetään kauempaa tapahtuvaan opastukseen mm. silloin, kun reitti opastettavaan kohteeseen kääntyy risteyksissä. Samassa pystytystelineessä voi olla yleensä enintään kolmen kohteen opastus. Saman pystytystelineen taulussa voidaan esittää yhteensä enintään kymmenen tienkäyttäjälle tarkoitettua tietoa, joita ovat tunnuksot, nuolet, nimet, aukioajat ja etäisyydet.

Palvelukohteen osoiteviittaa ja sen ennakkomerkkiä käytetään lähiopastuksena osoittamaan kohteeseen johtavaa liittymää.

Yleisötilaisuuksien ja matkailijoita palvelevan myyntitoiminnan opastuksessa voidaan käyttää tilapäisiä opasteita. Yleisötilaisuuksilla tarkoitetaan yleensä muutaman päivän, pisimmillään viikkoja, kestäviä messuja, näyttelyjä, kokouksia, urheilutilaisuuksia tai muita tapahtumia, joihin saapuu runsaasti yleisöä paikkakunnan ulkopuolelta.

Kohdeopastuksessa voidaan käyttää mustapohjaista osoiteviittaa muihin kuin edellä kuvattuihin palvelukohteisiin. Tyypillisiä mustapohjaisen osoiteviitan käyttökohteita ovat esimerkiksi erilaiset virastot ja laitokset, kirjasto, hautausmaa tai terveyskeskus. Mustapohjaista osoiteviittaa voidaan käyttää myös sellaisten palvelukohteiden opastuksessa, joissa palvelukohteen tunnuksen edellytykset eivät täyty.



Opastusmerkkien toteuttaminen

Opastusmerkkien hankinta, pystyttäminen ja ylläpito ovat opastettavan kohteen haltijan vastuulla.

Opastusmerkit edellyttävät aina tienpitäjän lupaa. Tienpitäjänä toimii maantiellä ELY-keskus, kadulla kunta ja yksityisellä tiellä tiehoitokunta.

4.2 Kauko-opastus

Palvelukohteiden opastussuunnitelma on kauko-opastuksen osalta esitetty liitekartassa 2 ja Tahkon alueen osalta liitekartassa 3.

Opastuksen laajuus

Tahko on nykyään opastettu palvelukohdeopasteilla etelästä valtatieltä 5 Siilinjärven eteläpuolelta, pohjoisesta valtatieltä 5 Lapinlahdelta ja idästä kantatieltä 75 Nurmeksens suunnasta Nilsin itäisestä liittymästä Tiirinlahdesta. Nykyisen opastuksen laajuus ylittää jossain määrin palvelukohteiden opastusohjeet, mikä johtuu lähinnä siitä, että ohjeet on tarkoitettu yksittäisten kohteiden opastusta ajatellen, eivätkä kovin hyvin sovellu Tahkon tapaisen lukuisista yksittäiskohteista koostuvan matkailukeskuksen opastuksen käsittelyyn.

Opastuksen laajuutta koskevien neuvottelujen (Savo-Karjalan ELY-keskuksen, Pirkanmaan ELY-keskuksen ja Liikenneviraston edustajat) perusteella on päädytty ratkaisuun:

- etelästä tultaessa palvelukohdeopastus voidaan aloittaa valtatieltä 5 ennen Siilinjärven eritasoliittymää, josta reitti Tahkolle erkane (valtatiellä 5 käytetään pelkästään hiihtohissitunnusta)
- pohjoissuunnasta opastus aloitetaan maantiellä 577 Varpaisjärven taajaman jälkeen
- Tahko lisätään uutena kohteena etäisyystauluihin Siilinjärveltä, Lapinlahdelta ja Juankoskelta alkaen.



Kuva 4-3. Tahkon kauko-opastuksessa käytettävä yleisopastustaulu. Yli 20 km etäisyydellä tauluissa käytetään pelkästään hiihtohissitunnusta (vasemmalla) ja tätä lähempänä kolmea tunnusta (oikealla).

Opastusreitit

Siilinjärven suunnasta kantatietä 75 tuleva Tahkon liikenne opastetaan maanteiden 569 ja 577 kautta Nilsin ohitse. Vaikka Pajulahdesta erkaneva Valkeiskylään johtava reitti on yhteytenä lyhyempi, opastus viedään korkeatasoisempaa ja kokonaan valaistua reittiä Nilsin kautta. Tätä puoltaa lisäksi se, että Tahkon liikennettä varten tehostettu talvihoito viikonloppuisin on tätä kautta.

Ongelmana on, että osa matkailijoista ajoneuvonavigaattorin opastamana ohjautuu huonokuntoisemmalle Pajulahden - Valkeiskylän reitille. Tilannetta korjataan lisäämällä uusi kantatien 75 reittiä ohjaava opastustaulu ennen Pajulahden liittymää. Lisäksi Tahkon internet-sivuille ja esitejulkaisuihin esitetään lisätäväksi selkeä reittikartta.

4.3 Lähiopastus

Lähiopastuksen tavoitteina on

- aikaansaada Tahkon alueelle yhtenäinen, selkeä ja ajallisesti kestävä viitoitusjärjestelmä
- varmistaa yrittäjien tasa-arvoinen ja oikeudenmukainen kohtelu viitoittamalla samantyyppiset palvelut samalla tavalla
- vähentää tarvetta kirjavaan ja tiemaisemaa häiritsevään tienvarsimainontaan.

Lähiopastus perustuu pääosin palvelukohteiden viitoitusohjeen mukaisiin yrityskohtaisiin opasteisiin. Tahkon alue rakentuu vahvasti Sääskiniementien varaan, eikä selkeitä paikalliskohteilla opastettavia osaluueita juurikaan ole. Petäjälampi ja Tahkolahti opastetaan valkopohjaisilla paikalliskohteen viitoilla. Tästä huolimatta myös näillä alueilla olevien kohteiden osalta on paineita saada kohdeopastus Sääskiniementieltä.

Opastettavien kohteiden suuren määrän vuoksi opastus Sääskiniementieltä esitetään toteutettavaksi ruskeapohjaisilla palvelukohteen osoiteviitoilla. Alueen pohjoisosa alkaen eteläisestä kiertoliittymästä on siinä määrin taajamamaista ja myös ajonopeuksiltaan rajoitettua, etteivät suuret palvelukohteen opastustaulut sovellu ympäristöön ja niitä esitetään poistettavaksi. Yhdenmukaisuuden vuoksi ja värikirjavuuden välttämiseksi ohjeita on sovellettu siten, että myös sinipohjaisilla tauluilla opastettavat kohteet, kuten hotellit, ravintolat ja huoltoasema on esitetty opastettavaksi ruskeapohjaisilla osoiteviitoilla ilman tunnusta.

Aholansaaren leiri- ja lomakeskuksen opastuksessa on tarpeen ottaa huomioon opastuksen kausiluontoisuus. Talvella jäätien ollessa käytössä opastus ohjaa Sääskiniementieltä Karsikkoniementien kautta jäätielle. Muuna aikana Karsikkoniementien liittymässä oleva opastustaulu on joko peitettävä tai siinä oleva nuoli käännettävä peitelevyllä ohjaamaan Aholansaaren laiturin suuntaan.

Palvelukohteiden opastusmerkeillä opastetaan lähinnä sellaisiin majoitusyrityksiin, ohjelmapalveluyrityksiin ja muihin palvelukohteisiin, jotka ovat miehitettyjä edes kausiluontoisesti. Tahkolla on runsaasti loma-asuntoja ja muita majoituskohteita, joiden avainpalvelu on muualla kuin kohteessa. Tällaisten kohteiden opastamiseen voidaan käyttää mustapohjaista osoiteviittoa, joka myös edellyttää tienpitäjän lupaa. Tällaisia kohteita ei ole sisällytetty tähän suunnitelmaan. Näiltäkin osin viittojen tulee olla yhdenmukaisia ja ne tulee pyrkiä kokoamaan liittymäkohtaisesti samaan varteen tai kiinnitysalustaan.

5 Kevyen liikenteen väylien viitoitus

Nykyisellään Tahkolla on kevyen liikenteen väylä maantien 5775 (Sääskiniementie) varrella koko pituudelta Varpaisjärventieltä Sääskiniemen pohjoispäähän. Lisäksi kevyen liikenteen väyliä on Tahkolahdentien ja Petäjälammentien varrella. Kevyen liikenteen väylien opastuksessa käytetään erityisiä kevyen liikenteen viittoja (kuva 5-1).

Syksyllä 2013 valmistuvan Petäjälamopi - Simola -tien varteen tulee erillinen kevyen liikenteen väylä, jolloin Tahkon ja Nilsian taajaman välille muodostuu yhtenäinen kevyen liikenteen väylä. Kevyen liikenteen opastus muutetaan kulkemaan tätä kautta, koska maantie 577 (Varpaisjärventie) on kapea ja vaarallinen Valkeiskylän alueella.

Muilta osin Tahkon keskusta-alueella kevyen liikenteen väylien viitoitusta täydennetään ja opastuskohteita lisätään. Keskusta-alueen kevyen liikenteen viitoitus käy ilmi liitekartasta 4.

Kuopion kaupunki on kehittelemässä Tahkolle omailmeistä jalankulkuopastusta, joka parantaa alueen lähiopastusta.



Kuva 5-1. Kevyen liikenteen väylän viittoja.

6 Tienvarsimainonta

Tienvarsimainontaa on tarpeen rajoittaa, koska mainokset voivat vaarantaa liikenneturvallisuutta ja tehdä liikenneympäristön sekavaksi. Mainokset voivat aiheuttaa näkemäesteen peittäessään vapaan näkemän tiejaksolla tai liittymässä. Mainokset voivat haitata kuljettajan tarkkaavaisuutta kiinnittäessään huomion pois liikenteestä tai liikenteen ohjauksesta.

Tienvarsimainonta vaikuttaa liikenneympäristön esteetiikkaan eli siihen millaisena tienkäyttäjät kokevat tietä ympäröivän maisema-alueen. Tienvarsimainokset on tarpeen sijoittaa siten, että ne sopeutuvat ympäristöönsä.

Näistä syistä tienvarsimainonta on luvanvaraista. Seuraavassa käydään läpi tienvarsimainontaa koskevat säädökset, lupakäytännöt ja niiden soveltaminen Tahkon alueella.



6.1 Yleisperiaatteet ja lupamenettely

Tienvarsimainoksella tarkoitetaan tien varteen sijoitettua mainosta, ilmoitusta, julistetta tai muuta sellaista laitetta tai rakennelmaa, jonka kuva- tai tekstimuotoinen informaatio on tarkoitettu pääasiallisesti tienkäyttäjien nähtäväksi riippumatta siitä, kuinka kauaksi tiestä mainos on asetettu.

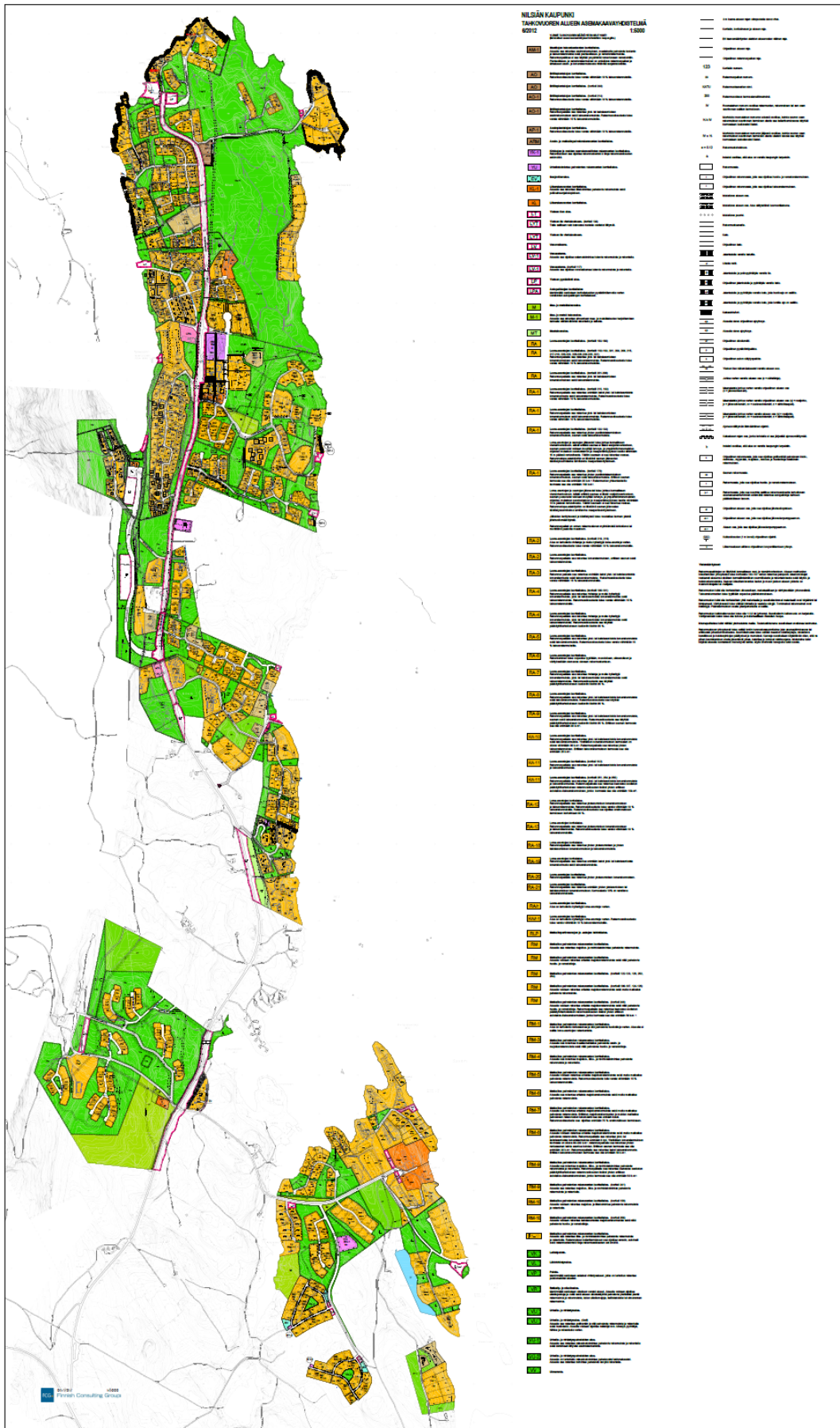
Tienvarsimainontaa koskevia säädöksiä on maantielaisissa, maankäyttö- ja rakennuslaissa sekä järjestyslaissa. Säädökset ovat erilaisia riippuen siitä, onko kysymyksessä maantie vai katu tai yksityistie sekä siitä, ollaanko asemakaava-alueella vai ei.

Maantielain 52 §:n mukaan maantien käyttäjille tarkoitettujen ulkomainosten asettaminen on kielletty asemakaava-alueen ulkopuolella ja asemakaavan liikennealueella. Kielto ei kuitenkaan koske kokous-, tiedotus-, huvi- tai muuta sellaista tilaisuutta taikka vaaleja koskevaa ilmoittelua. Kielto ei myöskään koske rakennuksessa tai sen läheisyydessä tapahtuvaa ilmoittelua paikalla harjoitettavasta toiminnasta ja siellä myytävistä tuotteista. Tässä tapauksessa rakennuksen ja mainoksen tulee sijaita toisiinsa nähden niin, että niiden välinen toiminnallinen yhteys selviää tienkäyttäjälle nopeasti. Tienpitäjä eli ELY-keskus voi myöntää poikkeuksen mainosten asettamiskiellosta, jos sitä on pidettävä liikenteen opastuksen tai matkailun kannalta tai muusta syystä tarpeellisenä.

Tahkolla nämä säädökset koskevat maantietä 5775 (Sääskiniementie). Tahkolla on useampia erillisiä asemakaavoja, ja maantie 5775 on asemakaavan liikennealueella koko ratsastuskeskuksen pohjoispuolelta osaltaan sekä lyhyiltä osuuksilta Rantalan ja Nipasen kohdilla (kuva 6-1).

Muualla kuin maantien varrella tapahtuvaa ulkomainontaa koskevat maankäyttö- ja rakennuslain säädökset. Maankäyttö- ja rakennusasetuksen 62 §:n mukaan tekstin tai kuvan asettaminen ulkosalle mainos- tai muussa kaupallisessa tarkoituksessa taikka ikkunaa peittävän mainoksen pitkäaikainen asettaminen (mainostoimenpide) vaatii kunnan rakennusvalvontaviranomaisen toimenpideluvan. Kunnan rakennusjärjestyksessä voidaan antaa vapautuksia luvanvaraisuudesta.

Kuopiossa asemakaavan katualueilla tai kaupungin omistamilla yleisillä alueilla ulkomainonta vaatii aina luvan (sopimuksen), jonka myöntää Kaupunkiympäristön palvelualue. Lisäksi pitkäaikaisen mainostajan (suurtaulut, digitaulut) tulee hankkia kaupungin rakennusvalvontaviranomaisen toimenpidelupa.



Kuva 6-1. Tahkon ajantasa-asemakaava (tilanne 6/2012).

Lupamenettelyt

Tienvarsimainoksien lupaviranomaisina toimivat

- Pirkanmaan ELY-keskus maanteillä asemakaava-alueen ulkopuolella ja asemakaavan liikenne-alueella (keskitetty valtakunnallinen liikenteen asiakaspalvelu).
- Muualla toimenpideluvan myöntää Kuopion kaupungin rakennusvalvonta. Kaupungin omistamilla alueilla mainostaminen vaatii luvan (sopimuksen) Kaupunkiympäristön palvelualueen kanssa.

Lupamenettelyt ja luvan myöntämisperusteet ovat erilaisia lupaviranomaisesta riippuen.

Poikkeuslupamenettely maanteillä asemakaava-alueen ulkopuolella

Tienvarsimainoksen asettaminen edellyttää aina tienpitäjän myöntämää kirjallista poikkeuslupaa. Poikkeuslupa on maksullinen ja määräaikainen. Lupakäsittely on keskitetty Pirkanmaan ELY-keskuksen valtakunnalliseen liikenteen asiakaspalveluun. Poikkeuslupaa haetaan internetistä saatavalla lomakkeella tai vapaamuotoisella hakemuksella postitse tai sähköpostitse.

Asiaa on tarkemmin esitelty ja lomakkeet löytyvät ELY-keskusten internet-sivuilta.

Lupamenettely muualla

Mainosten ulkoasusta, koosta, rakenteesta ja sijoittamisesta on säädetty Kuopion kaupungin rakennusjärjestyksessä. Rakennusjärjestyksen mukaan mainostoimenpiteestä eli muun kuin maantielaisissa säädetyn rakennelman, yli 0,5 m² suuruisen tekstin tai kuvan asettamisesta ulkosalle, rakennuksen julkisivumainoksesta tai ikkunaa peittävän mainoksen pysyvistä tai pitkäaikaisesta asettamisesta on tehtävä rakentamislomitus kaupungin rakennusvalvontaan. Rakentamislomitus on kirjallinen ja siihen on liitettävä tarpeellinen selvitys toimenpiteen sijainnista, laajuudesta ja laadusta sekä tarvittaessa naapurin kuuleminen.

Asiaa on tarkemmin esitelty ja lomakkeet löytyvät Kuopion kaupungin internet-sivuilta:

<http://www.kuopio.fi/web/tontit-ja-rakentaminen/luvat-ja-paatokset>

6.2 Toimintalinjat Tahkolla

Tahkolla maanteiden tienvarsimainonnassa noudatetaan seuraavia Liikenneviraston ohjeistuksesta johdettuja periaatteita:

- Matkailua palvelevien ja muiden yritysten opastus hoidetaan ensisijaisesti kiinteää tieliikenneasetuksen mukaista viitoitusta käyttäen (palvelukohteiden opastusmerkit).
- Tienvarsimainoksiin suhtaudutaan pidättyvästi eikä niitä sijoiteta
 - taajamamerkin vaikutusalueelle
 - 300 metriä lähemmäksi liittymää (liittymän opastuspituus)
 - 100 metriä lähemmäksi liikennemerkkiä tai toista mainosta.
- Mainoksia voidaan sijoittaa valaisinpylväisiin Sääskenimenttiellä taajama-alueella välillä Tintintaival - Kiermikalliontie (mt 5775/1/3825 - 1/6700). Muualla ei maantien valaisinpylväissä sallita mainoksia.

Muualla Tahkon alueella tienvarsimainontaan suhtaudutaan pidättyvästi ja sovelletaan samoja periaatteita kuin maanteiden osalta.

Tievalaisinpylväisiin sijoitettavista mainoskehikoista ja niihin sijoitettavista mainoksista Pohjois-Savon ELY-keskus on tehnyt sopimuksen Nilsiänsä Pallo-Haukkojen kanssa. Sopimus koskee Sääskenimenttiä taajama-alueella välillä Tintintaival - Kiermikalliontie (mt 5775/1/3825 - 1/6700). Kaduilla Kuopion kaupungin omistamiin valaisinpylväisiin vaaditaan sopimus Kaupunkiympäristön palvelualueen kanssa.

Mainosten materiaaleja, kiellettyjä tehokeinoja ja muita teknisiä vaatimuksia on kuvattu tarkemmin "Tienvarsimainontaa koskevissa poikkeuslupamenettelyohjeissa" (Liikenneviraston ohjeita 15/2010).

Nämä toimintalinjat eivät koske kokous-, tiedotus-, huvi- tai vastaavia tilaisuuksia eivätkä vaaleja koskevaa tilapäistä ilmoittelua, josta on omat ohjeensa.



Kuva 6-2. Tienvarsimainoksia Tahkolla. Valaisinpylväiden mainoskehikkoja hoitaa Nilsiänsä Pallo-Haukat ELY-keskuksen kanssa tekemänsä sopimuksen perusteella.

6.3 Luvattomaan mainontaan puuttuminen

Maanteiden osalta luvattomaan mainontaan puututaan seuraavasti:

Tiealue

Tienpitäjällä on oikeus poistaa tiealueelle sijoitettu mainos. Mainoksen poistotarpeesta tiedotetaan mainoksen omistajalle, mikäli mainoksen omistaja on selvitetävissä. Mikäli mainoksia ei ole omistajan toimesta poistettu, ne kerätään tarpeetonta vahinkoa tuottamatta ilmoitettuun paikkaan, josta omistaja voi ne noutaa yhden kuukauden sisällä. Tämän jälkeen ne voidaan tuhota. Isännättömiksi todetut ja huonokuntoiset mainokset siivotaan pois tienpitäjän toimesta. Tiealueella olevan mainoksen poistaminen voidaan tehdä mainoksen omistajan kustannuksella.

Suoja- ja näkemäalue

Liikenneturvallisuuden kannalta on tärkeää, että suoja-, näkemä- ja asemakaavan maanteiden liikennealueella ei ole liikennettä ja tienpitoa haittaavia laitteita.

- Jos luvaton mainos sijaitsee maantien suoja- tai näkemä- alueella ja sen poistaminen on tarpeen liikennettä välittömästi uhkaavan vaaran poistamiseksi, ELY-keskus voi poistaa sen siihen velvollisen kustannuksella.
- Mainoksen poistamisesta ilmoitetaan mainoksen omistajalle ja perustellaan liikennettä tai tienkunnossapitoa uhkaavan vaaran syyt.

Esimerkkeinä välittömästä poistotarpeesta ovat:

- Mainos peittää välttämättömän vapaan näkemän esim. liittymässä tai kaarteessa.
- Mainos peittää näkemän liikennemerkeihin tai muihin opasteisiin.
- Mainos on huonosti kiinnitetty ja saattaa irrotessaan aiheuttaa vaaraa (esim. banderolli tien yläpuolella olevassa sillassa).
- Mainos aiheuttaa liikenneturvallisuutta vaarantavaa häikäisyä.

Menettely luvottomien mainosten poistamiseksi

Jos ELY-keskus havaitsee ilman poikkeuslupaa asennettuja mainoksia, se lähettää kirjeen mainoksen omistajalle ja/tai maanomistajalle. Kirjeessä kehoitetaan hakemaan mainokselle poikkeuslupaa tai poistamaan mainos annettuun määräpäivään mennessä.

Tarvittaessa Pirkanmaan ELY-keskus hakee aluehallintoviranomaiselta (AVI) luvottoman mainoksen poistamista koskevan käskyn määräämistä ja sen tehostamista uhkasakolla tai teettämishallalla.

7 Ulkoilureitteihin liittyvä opastus

Tahkon alueella on opastettu:

- patikointireittejä
- hiihtolatuja
- moottorikelkkareittejä.

Erityyppiset reitit on merkitty maastoon omilla opasteillaan (kuvat 7-1 ja 7-2). Hiihtoladuista ja moottorikelkkareiteistä ylläpidetään käyttäjiä varten jaettavia karttoja. Lisäksi reitit sisältyvät muihin alueelta laadittuihin karttoihin. Reitit sisältyvät myös Pohjois-Savon retkeilykartat -nettikartastoon.

Ulkoilureittien reittiopastuksen suunnittelu ei sisälly tähän työhön. Tahkolla on v. 2008 tehty kesäkävely- ja hiihtoreittejä koskeva ”Tahkovuoren ulkoilureittien opastussuunnitelma”, mutta siinä esitettyjä ratkaisuja ei ole kaikilta osin toteutettu.

Kuva 7-1.
Latuopastusta Tahkolla.



Kuva 7-2.
Moottorikelkkareittiopastusta Tahkolla.



7.1 Kehittämistarpeet

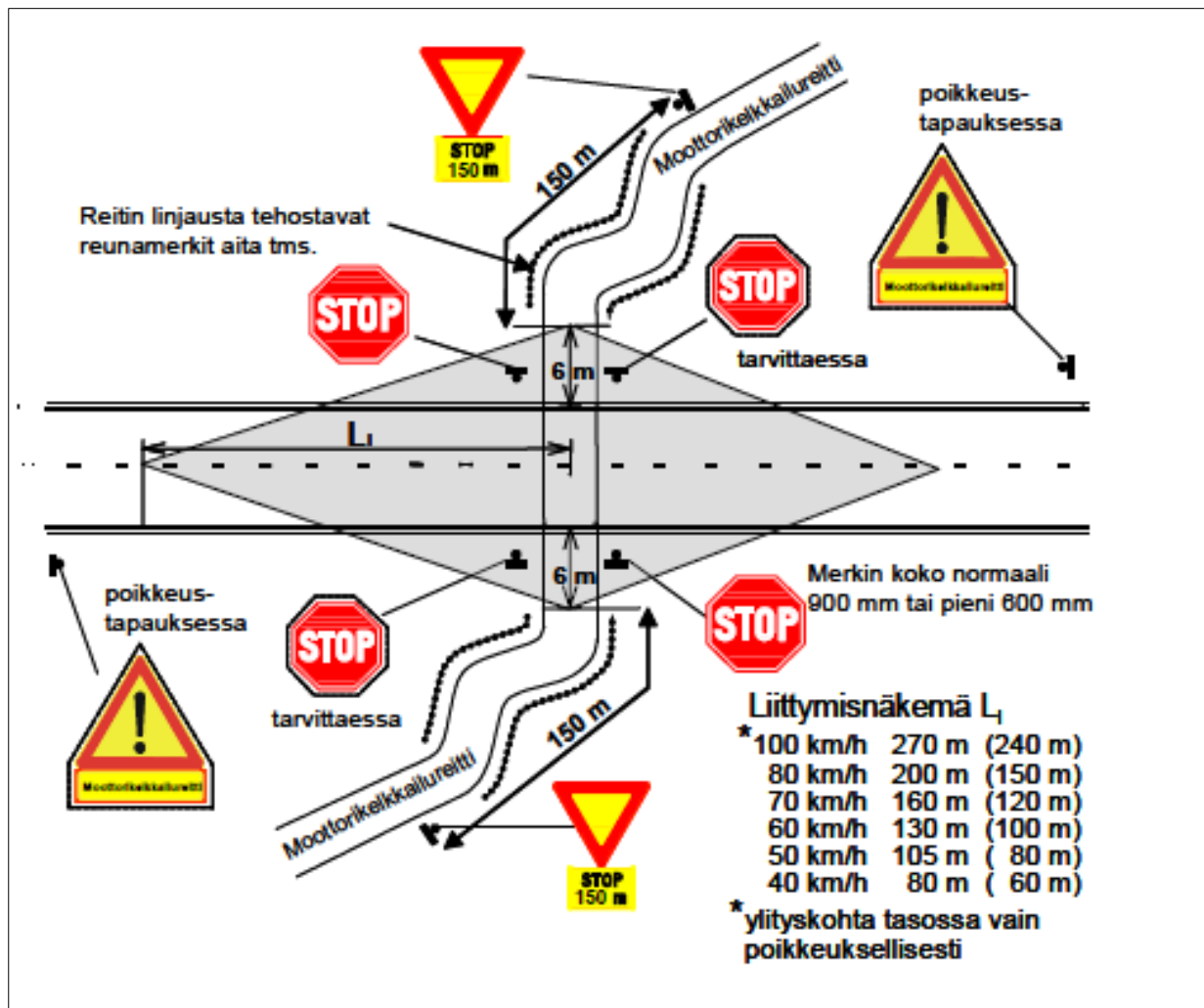
Työhön liittyvässä internet-kyselyssä ja alueen toimijoiden haastatteluissa on tullut esille, että latureittien ja erityisesti patikkareittien alkupisteet ovat huonosti opastettuja.

Tätä opastusta esitetään parannettavaksi ottamalla käyttöön eri puolille Tahkon aluetta sijoitettavat opastuskartat sekä jalankulkuviitoitus.

7.2 Risteämiset teiden kanssa

Ladut, moottorikelkkareitit ja muut ulkoilureitit pyritään johtamaan eri tasossa ainakin vilkkaampien teiden poikki. Tahkon alueelle on rakennettu runsaasti alikulkuja ja latusilta.

Mikäli moottorikelkkareitti tai ulkoilureitti on tarpeen johtaa tasossa tien poikki, maastoliikenteellä on väistämisvelvollisuus autoliikenteeseen nähden. Risteämiskohdan järjestelyt ja niissä käytettävät liikenne-merkit on esitetty kuvassa 7-3. Tahkolla risteämiskohdat on asianmukaisesti järjestetty eikä niistä ole tullut työn aikana palautetta.



Kuva 7-3. Moottorikelkkareitin tai -uran risteäminen tien kanssa. Lähde: Tietoa tiensuunnitteluun nro 82. Moottorikelkkareitin tai -uran ja maantien risteäminen. Tiehallinto 2006.

8 Opastuspaikat

Opastuspaikkoja ovat

- sisätiloissa olevat opastustoimistot
- ulkona olevat lähinnä autoilijoille tarkoitetut opastuspisteet
- ulkona sijaitsevat opaskartat ja -taulut.

Opastustoimisto

Tahkon miehittettynä opastustoimistona toimii TAHKOcomin toimisto, joka on alueen merkittävin loma-asuntojen välittäjä ja jonka palvelupisteessä asioi merkittävä osa alueelle saapuvista loma-asuntoasiakkaita.

Toimisto on loppuvuodesta 2012 muuttanut Nilsiään taajamasta Tahkolahden alueelle. Muuttoon liittyen toimistolla on tilapäisesti omatyyliset näkyvät tienvarsiopasteet. TAHKOcom on saanut luvan opastustoimisto-tunnuksella 712 varustetun palvelukohteopastuksen toteuttamiseen. Vaikka opastusaineistoa on sisätiloissa jaossa muissakin Tahkon yrityksissä, ne eivät täytä palvelukohteiden opastusohjeissa opastustoimistolta edellytettäviä vaatimuksia.

Opastuspiste

Maantien 5775 (Sääskiniementie) alkupäässä oleva pysäköintialue toimii alueen opastuspisteinä. Opastuspisteiden sijainti on erinomainen, koska Tahkolle tuleva liikenne kulkee pääosin tätä kautta.

Nykyisellään pysäköintialueella on alueen opastuskartta (kuva 8-1). Pysäköintialueen yleisilmettä tulisi parantaa ja sen käyttöä opastuspisteinä voisi tehostaa. Alue tarjoaa hyvän mahdollisuuden venäjänkielisen kartan ja muun opastuksen toteuttamiseen. Alueella voisi olla jaossa paperikarttoja ja muuta alueen esittelyaineistoa. Alue olisi myös luonteva paikka vaihtuvista ajankohtaistapahtumista kertovalle opastaululle.

Pitemmällä aikavälillä Varpaisjärventien liittymäaluetta ja sen ympäristöä tulisi kehittää Tahkon sisään-tuloporttina. Alue olisi optimaalinen TAHKOcomin toimiston paikaksi. Alue olisi sopiva myös nykyisen keskustassa sijaitsevan polttoaineaseman paikaksi, koska Tahkon liikenteen lisäksi se samalla palvelisi Nilsiään - Varpaisjärven välistä liikennettä ja moottorikelkkareitit voitaisiin johtaa asemalle. Tällöin välttyttäisiin nykyisellään hankalasta ja vaarallisesta moottorikelkkojen tien ylityksestä hotellin liittymässä.



Kuva 8-1. Opastuskartta Sääskiniementien alkupäässä olevalla pysäköintialueella.

Opastustaulut ja -kartat

Ulkotiloissa tapahtuvaa opastusta tehostetaan alueelle sijoitettavilla opastustauluilla ja -kartoilla. Taulut on tarkoitettu lähinnä jalankulkijoille, mutta täydentävät samalla autoilijoiden opastusta. Ne sisältävät aluekartan ja muuta opastusaineistoa. Infotaulujen avulla parannetaan mm. opastusta ulkoilureittien alkupisteisiin, minkä puutteista on tullut runsaasti palautetta.

Opastustaulut voivat olla perinteisiä kiinteällä tiedolla varustettuja tauluja, lasiruudulla varustettuja tauluja, joiden sisällä on helpommin päivitettävä paperituloste, digitaalisia tauluja tai kehittyneempiä vuorovaikutteisia opastusnäyttöjä. Sijoituspaikka ja käyttötarkoitus vaikuttavat taulun tyyppiin. Kehittyneemmät taulut vaativat suojatumpaa sijoituspaikkaa. Taulut ja niiden ympäristö vaativat hyvää valaistusta.

Opastustaulujen osalta tulisi selvittää mahdollisuus toteuttaa ne mainosrahoitteisina, mikä voisi edistää siistiä ulkoasua ja ylläpidon ajantasaisuutta.

Opastustauluja esitetään sijoitettavaksi:

- Sokos hotellin ja Piazzan väliselle aukiolle
- Tahko Span alueelle
- Tahkolahden pohjukkaan
- Golden Resortin alueelle.

Opastustaulujen alustavat sijaintipaikat on esitetty liitteen 4 kartassa.



Kuva 8-2. Esimerkki mainosrahoitteisesta opastuskartasta.

9 Opastusmerkkimuutosten toteuttaminen

9.1 Palvelukohteiden opastusmerkkien lupakäytännöt

Palvelukohteiden opastusmerkkien ja muiden tienvarsiopasteiden pystyttämien edellyttää tienpitäjän lupaa. Tienpitäjänä toimii maantiellä ELY-keskus, kadulla Kuopion kaupunki ja yksityisellä tiellä tiehoitokunta. Tahkolla Sääskenimentie on maantie. Tahkolahdentie, Sieraniementie ja syksyllä 2013 valmistuva Sieraniemi - Simola -yhteys ovat katuja. Muut tiet ovat yksityisteitä.

Lupakäytännöt maanteilla

Lupaa maantien varteen pystytettäville opasteille haetaan ELY-keskukselta. ELY-keskukset ovat keskittäneet opastelupien käsittelyn Pirkanmaan ELY-keskuksessa sijaitsevaan asiakaspalveluyksikköön. Hakemuslomakkeet ja lisäinformaatiota löytyy ELY-keskusten internet-sivuilta.

Lupia haetaan seuraavasti:

- palvelukohdeopasteita haetaan palvelukohteen opastelupahakemuksella.
- mustapohjaista osoiteviittaa ja sen ennakkomerkkiä haetaan osoiteviitan lupahakemuksella.
- tilapäistä viitoituslupaa ja yleisötilaisuuksien viitoituslupaa haetaan suoraan paikallisesta ELY-keskuksesta.

Kaikki uudet opasteluvat kirjoitetaan määräaikaisena, jolloin olosuhteissa tapahtuneet muutokset voidaan ottaa nopeasti huomioon. Luvan määräaika on yleensä viisi vuotta.

Lupapäätösten hinnat 1.1.2012 alkaen:

- osoiteviitta/palvelukohteen osoiteviitta (+ennakkomerkit): 100 €
- palvelukohteen opastustaulu: 200 €
- kielteinen lupapäätös: 30 €

Maksua ei peritä määräaikaista lupaa uusittaessa, mikäli opastukseen ei tule muutoksia. Opastelupa sisältää opastusmerkkien mittapiirustukset, joiden avulla merkit voidaan hankkia kilpivalmistamoilta.

Lupakäytännöt kaduilla

Katualueille tulevien opasteiden lupahakemukset käsitellään Kuopion kaupungin kunnallistekniikan suunnittelupalveluissa, jossa tehdään myös suunnitelmat opastusmerkeistä. Merkit ja asennus laskutetaan hakijalta. Kuopion kaupunki noudattaa Tiehallinnon ohjetta palvelukohteiden opastuksesta, joten katualueilla tulee käyttää vain virallisia liikennemerkkejä.

9.2 Opastusmerkkien hankinta

Opastusmerkkien hankinta, pystyttäminen ja ylläpito ovat opastettavan kohteen haltijan vastuulla. Opastusmerkin tiedot tulee pitää ajan tasalla.

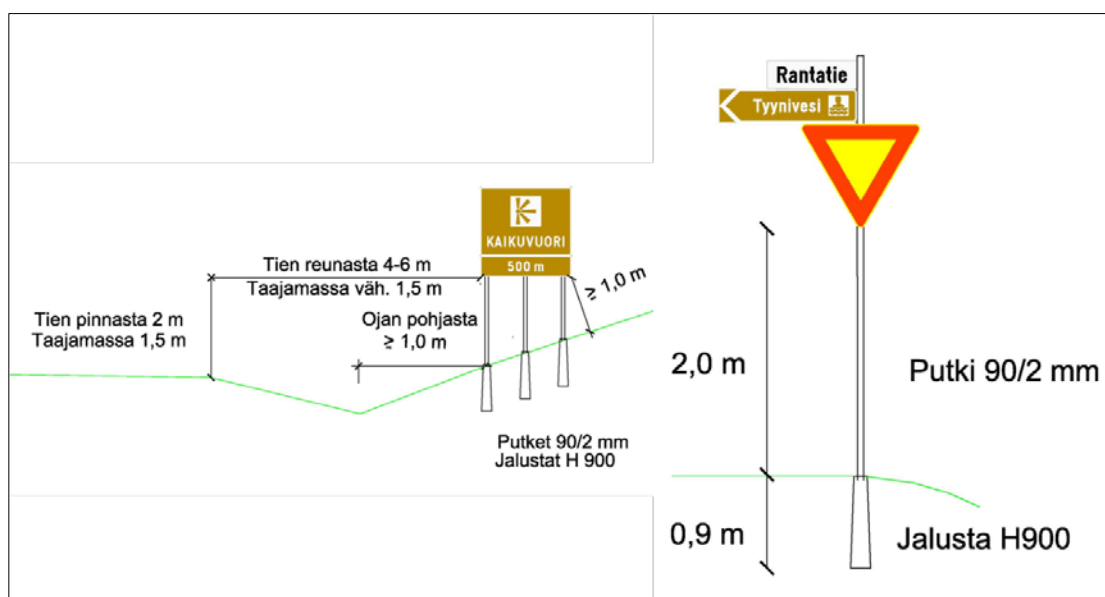
Luvanhaltija voi hankkia asennustyön ELY-keskuksen alueurakoitsijalta tai muulta sellaiselta yritykseltä, joka täyttää tiellä suoritettavan työn pätevyysvaatimukset ja hallitsee liikennemerkkien rakennetta ja pystytystä koskevan ELY-keskuksen ohjeistuksen.

Lupapäätöksen liitteenä ovat ohjeet opastusmerkin sijoittamisesta ja pystytystä tavoista. Kuvassa 9-1 on esimerkkejä sijoittamis- ja pystytystavoista.

Opastusmerkkien, jalustojen ja pystytyksen ohjeellisia hintoja:

- liikennemerkki
- osoiteviitta 300 € kpl
- opastustaulu 400 - 1000 € kpl
- merkkijalat ja kiinnitystarpeet 20 - 40 €/merkki
- rahti kilpivalmistamolta 20 - 40 €/lähetys
- pystytystyö 50 - 200 €/merkki.

Opastustaulujen hintaan vaikuttavat taulun koko ja käytettävä materiaali (alumiini, vaneri). Pystytystyön hintaan vaikuttavat mm. matkakustannukset (kuinka kaukaa pystyttäjä tulee), tarvitaanko kaivuria ja kerralla pystytettävien merkkien lukumäärä.



Kuva 9-1. Esimerkkejä palvelukohdeopasteiden sijoittamisesta ja pystyttämisestä.

Opastusmerkkien uusinta yhteishankintana

Tämän opastussuunnitelman toteuttamiseksi Tahkolla on tarpeen tehdä laaja opastusmerkkien uusimistyö. Vuoden 2007 palvelukohteiden opastusmerkkiuudistukseen liittyvä siirtymäaika päättyy vuoden 2013 lopussa. Tällöin mitätöityvät ennen vuotta 2007 myönnetyt opasteluvat. Osa merkeistä on tarpeen muuttaa ruskeapohjaisiksi ja monissa merkeissä on tarpeen tarkistaa tunnuksot tai tehdä muita muutoksia. ELY-keskuksen on tarkoitus vuoden 2014 alusta lähettää vanhentuneiden opasteiden haltijoille kehotuskirjeet lupien uusimisesta sekä vanhentuneiden merkkien muuttamisesta tai poistamisesta.

Tahkolla opasteiden uusinta kannattaisi tehdä yhteisprojektina kesän 2013 aikana. Maanteiden ja katu- jen osalta yksittäiset opastusluvut kannattaa hakea samanaikaisesti tämän suunnitelman pohjalta. Kuopion kaupunki tai Tahkon Markkinointi Oy lienee luonteva taho kustantamaan kauko-opasteina toimivat Tahkon yleisopasteet, joita ei voida osoittaa minkään yksittäisen yrityksen kustannettavaksi. Yhteishankinnalla helpotetaan samoihin pystytysjalkoihin tai pylväisiin tulevien eri yritysten opasteiden yhdenmukaista toteuttamista. Yhteishankintana opastustaulut ja niiden pystytys tulevat huomattavasti halvemmaksi kuin yksittäin hankittuina.

Lähdeaineisto

Kuopion kaupungin rakennusjärjestys 3.3.2008.

Kunnan osoitejärjestelmä. Ohjeet ja suositus. Suomen Kuntaliitto. Helsinki 2006.

Levin opastussuunnitelman päivitys. Kittilän kunta. Tiehallinto, Lapin tiepiiri. FCG Finnish Consulting Group Oy. 2010.

Liikenteen ohjaus. Viitoitus. Tielaitos. Helsinki 1996.

Moottorikelkkailureitin tai -uran ja maantien risteäminen. Tietoa tiensuunnitteluun nro 82. Tiehallinto 16.2.2006.

Palvelukohteiden alueellisen opastussuunnitelman laatiminen. Tiehallinto. Helsinki 2007.

Palvelukohteiden viitoitusohje. Tiehallinto. Helsinki 2007.

Peurungan matkailualueen palvelukohteiden opastussuunnitelma. Tiehallinto, Keski-Suomen tiepiiri. Jyväskylä 2008.

Pohjois-Savon keskiosan palvelukohteiden opastussuunnitelma. Pohjois-Savon ELY-keskuksen julkaisu 13/2011. Kuopio 2011.

Rimpiläinen, Markku ja Pelkonen, Jukka. Tahkon aika. Neljäkymmentä värikästä vuotta 1968 - 2008. Comma Group Oy. Helsinki 2008.

Tahko 2030 kehittämissuunnitelma. Nilsin kaupunki. Pohjois-Savon liitto. Finnish Consulting Group. Nilsä 2011.

Tahkon loma-alueiden alueellinen opastussuunnitelma. Tiehallinto, Savo-Karjalan tiepiiri. Kuopio 2008.

Tahkon ulkoilureittien opastussuunnitelma. Nilsin kaupunki. Movein Marketing Oy. Nilsä 2008.

Tahkovuoren tieyhteyden tarveselvitys. Tiehallinto, Savo-Karjalan tiepiiri. Nilsin kaupunki. Kuopio 2004.

Tienvarsimainonnan käsikirja. Ympäristöministeriö. Suomen Kuntaliitto. Tiehallinto. Helsinki 2002.

Tienvarsimainonta. Poikkeuslupamenettelyohje. Liikenneviraston ohjeita 15/2010. Helsinki 2010.

Tienvarsimainonta. Toimintalinjat. Tiehallinto. Helsinki 2006.

Liitteet

1. Opastusasioita koskevat vastaukset Tahkon liikenneasioita koskeneessa internet-kyselyssä.
2. Suunnitelmakartta Tahkon alueen kauko-opastuksesta.
3. Suunnitelmakartta Tahkon alueen lähiopastuksesta.
4. Suunnitelmakartta kevyen liikenteen viitoista ja opastuskarttojen sijoittamisesta.

Opastusasioita koskevat vastaukset Tahkon liikenneasioita koskeneessa internet-kyselyssä

Tahkon liikennesuunnitelmaan liittyen tehtiin helmi-maaliskuussa 2013 Tahkon yrittäjille sekä ympärivuotisille ja loma-asukkailla kohdistettu internet-kysely Webropol-ohjelmalla.

Vastaajia oli yhteensä noin 60 henkilöä.

Seuraavaan on koottu opastusasioita koskevat avovastaukset.

17. a) Tahkon kauko-opastus

Vastaajien määrä: 31

- Ihan ok
- Selkeä opastus loma-alueelle
- Karavan-merkinnät puutteelliset
- Kt 75:lle pitäisi ehdottomasti saada kunnolliset portaaliopasteet Pajulahden, Sydänmaan ja Tiirinlahden risteysalueille. Tämä ohjaisi liikennevirtaa tienpitäjän haluamalla tavalla. Näin ollen navigaattorin ohjaamana ei suoraan ajeta väärän tieluokan tielle, vaan opasteiden mukaisesti. Samalla harhailu loppuisi väärissä liittymissä.
- Paremmat opasteet. Täkäläisille tuttu ”siellähän se on aina ollut” -asenne ei riitä vaan turistit kaipaavat opasteita.
- riittävä
- Useampia ohjaustauluja tulevien väylien varteen
- Tahkolla on kuin onkin karavaanialue jota koko ajan eteenpäin kehitetään. Karavaanialueelle opastus kauko-opastuksena puuttuu kokonaan, alueelle tulevat ovat hiukan ymmällään että missä se on, kun maionostusta alueelle tehdään ja siellä se näkyy.
- ok
- On jo riittävän hyvä.
- ainakin 80 km ennen kaikkiin suuntiin selkeästi TAHKO ei Tahkovuori;
- Sääskiniementien alkuun TAHKO ei Tahkovuori, Aholansaari kyltti pois - sinne ei mene tie vaan se on saari
- 75-tieltä kääntyessä ei ole opasteita missä lukisi Tahkovuori, opaste on noin 700 metriä ennen risteystä ja osalta se jää huomiotta joten jos mahdollista sinne opaste
- Golfkyltitys samoihin paikkoihin kuin laskettelu-kyltit.
- Tahkolle on puutteelliset opasteet, TAHKO nimenä pitäisi näkyvä jo VT5 tieltä asti.
- Pajulahdesta ns. Sänkimäen tietä käytetään todella paljon Tahkolle ja sieltä pois matkustettaessa, pääväylä kuitenkin Siilinjärvi–Nurmes tien kautta. Opasteet pääteitä myöten, turvallisuus kysymys ja liikennemäärät pienillä teillä ja kunnossapito ei matkailuluokkaa.
- Tahko sana kunnolla näkyviin, 5 tie 75 tie, myös Lapinlahden seudulla 5 tie.
- Tahko-nimi pitäisi olla opasteissa Kuopiosta lähtien. Tahko-opastus tulisi olla molemmilla tulo-väylillä eli myös sillä, joka kääntyy Pajulahden Shelliltä.
- Opastus pääteiltä on kunnossa, mutta myös välille päätie-Tahko tarvitaan kunnon opasteet. Varpaisjärventieltä kääntyessä Tahkon kyltti on kesällä pusikon ja talvella lumen peittämä.
- Kuopiosta kunnon opastus
- Opasteet ajan tasalle (mm osassa kylteistä asuntovaunun kuva piilossa, osassa ei)
- Vitostielle kuvasymbolein hiihtokeskus ja golfmerkinnät tarpeeksi ajoissa.
- Kylpyläopasteet TahkoSpa 75 tielle ja Varpaisjärventielle.
- Voimakkaampi opastuksen ohjaus ohi Sänkimäen liittymän, valaistua tietä pitkin Tahkolle. Ongelma navigaattoria käyttävät turistit

- Tahkollehan pääsee useampaa reittiä pitkin opasteet ja matkan pituus näkyviin... ja pitää muistaa, että Tahko ja Nilsiä keskusta ovat eri juttu
- Selkeät TAHKO -opasteet mahdollisimman kaukaa perille asti
- Selkeät lähestymiskyltit etäisyysmerkinnällä eri suunnista
- Kauko-opastusta tulisi kehittää erityisesti tien nro: 5 suunnasta, eli mitä reittiä pääliikenne liikenne halutaan ohjata Tahkolle pohjoisen ja etelän suunnasta, jolloin liikenteen kuormitusta voidaan helpottaa.
- Kunnan isot kyltit ennen Kuopiota ja sitten ennen Nilsiä, ja selkeästi mistä Tahkolle.
- Opastus riittävän kaukaa tuloteiltä
- 5-tielä puuttuvat Tahkon opasteet lähes kokonaan ennen Siilinjärveltä nousevaa liittymää. Etelästä tullessa meinaan jopa itse ajaa Nurmeksen tielle nousevan liittymän ohitse. Pelkkä pieni sininen tieliikennelain mukainen opaste 200 metriä ennen liittymää on aivan liian näkymätön ja vaatimaton Tahkon kokoiselle maakunnan vetonaulalle, jonne matkaa kymmeniä tuhansia matkailijoita vuosittain.
- Esimerkiksi Kuopio–Siilinjärvi moottoritien varressa tulisi ehdottomasti olla tienvarsimainos, joka kertoo jäljellä olevan matkan Tahkolle.
- Aika OK
- Toimii hyvin tällaisenaan.
- Varpaisjärven suunnasta ja Sänkimäen suunnasta tuleville tulisi olla tietoa
- Tahkolle saapumisesta, koska asiakkaat kyselevät tätä usein matkan varrelta!

18. b) Tie- ja katuviitoitus Tahkon alueella

Vastaajien määrä: 34

- Ihan ok
- Yhtenäiset ja selkeät tie ja katuviitoitukset
- Korkeatasoinen kohdeviitoitus noudattaen yhtenäistä linjaa
- Viitoitus tulisi olla yhdenmukainen viittojen koon suhteen.
- Selkeästi maininnat Tahkon pääkohteista
- Mielestäni riittävä.
- riittävä
- Näkyvämmät viitat
- Hyvä.
- kaavan kautta ajankohtaiseksi
- On jo riittävän hyvä.
- Selkeät ennakkoviitat, selkeät opasteet että turha peruuttelu ja jarruttelu loppuu
- Viitoitus vastaamaan asiakkaiden tarpeita EI "tielaitoksen" periaatteita
- Yhdenmukaistaminen, sillisalaattia tällä hetkellä.
- Pitäisi tehdä selkeät Kevyen liikenteen väylät ydinalueelle. Myös siirtyminen esim Jäälle talviaikaan on tehty aika hankalaksi. Niin hiihtäjille, moottorikelkoille, Mönkijöille ym..
- TAHKO pitää näkyvä myös tieviitoituksessa. Viitat ja opasteet koko alueelle, yhtenäinen viitoitus yrityksille ja majoitusliikkeille
- Luvattomat kyltit pois tien varsilta
- Suuria puutteita liikennemerkeissä. Päätyvät tiet, ajokiellot, jalankulku/ ulkoilureitti jne.
- Kylteissä pitäisi olla selkeät tekstit, joita ulkopuolinen ymmärtää. Esim. Tahkolahti P -kyltti on täysin käsittämätön. Kuinkahan moni osaa sitä seuraten viedä autonsa parkkiin??? Miksei siinä lue Tahkon rinteet P? Sääskeniementiellä (heti käännyttyessä tielle, GR:n kohdalla ja ratsastustallien kohdalla) tulisi olla opaste "Tahkon keskus".
- Viittojen teksti liian pientä. Asiakkaat tulevat usein illalla eikä huonossa valaistuksessa ja autosta erota teiden ja katujuen nimiä.
- Yritysten sijainti paremmin

- Sääskiniementie Tahkotieksi, ja samalla Tahkovuori Tahkoksi. Tahkon ensimmäiseen kiertoliittymään Kes-kusta ja Rinteet kyltit.
- Alueopasteet ja tieviitoitukset risteyskiin. Monelta osin puuttuvat kokonaan.
- Yhtenäinen viitoitus, selkeät ennako-opasteet merkittävimpiin kohteisiin
- ok
- Isoimmat palvelukohteet pitäisi nostaa tyyppinä opasteisiin, esim. ”ratsastuskeskuksen liikenneympyrään” opasteessa: ”hotellit, kylpylä, golf” sekä TAHKOcom Check-in (opastustoimisto), rinteet, jne ei niinkään esim. termiä ”keskusta”, koska keskusta alue laaja, kattaa myös Tahko-lahden alueen, eli jatkuu liikenneym-pyrästä molempiin suuntiin.
- Katujen nimet ylimmäksi, majoituskohteen nimi ja/tai symboli tarvittaessa samaan tolppaan
- Tehtävä kartoitus viitoituksen toimivuudesta.
- Selkeät opasteet alueen keskukseen
- Tie- ja katuviitoitus on mielestäni kunnossa alueella.
- Lisättävä viitoitusta, opasteita, värikoodit??
- Span ympyrään viitoitukset, värit jne.
- tieviitta risteykseen joka nousee sieraniementieltä ylös vanhan Nipashotellin suuntaan
- Yksi erityisongelma, joka vaikuttaa omaan asuntoyhtiöön: koska kartat eivät ole päivittyneet, turhaa liiken-nettä pyrkii edelleen suuri määrä entiselle Tahkolahdentielle, jota ei enää ole ollut pariin vuoteen olemassa. Kielletty ajosuunta pitäisi olla näkyvässä jo suurella kadulla, eikä vasta kun on kääntynyt nykyiselle Tahko-lahdenkujalle.
- Toimivat hyvin nyt.
- Minusta ihan kunnossa

19. c) Kohdeopastus Tahkon alueella

Vastaajien määrä: 30

- Yhtenäiset kyltit
- Koko Tahkon alueesta pitäisi usealla paikalla olla kartta, jossa näkyisi kaikkien tien nimet
- Ihan on
- Kaikkien jotka tarjoavat asiakkaille palveluja pitäisi olla viitoituksen piirissä ja yhtenäiset opasteet.
- Pitäisi sallia sesonkina yksittäisten ”mainosten” ”tiedotteiden” käyttäminen sovitulla paikoilla. Varsinkin ulkolaiset matkailijat ovat kaivanneet tällaista. Voisi olla esim pari kilometriä ennen tahkoa sallittua ja tahkon ydinalueella.
- Korkeatasoinen kohdeviitoitus noudattaen yhtenäistä linjaa
- Karavaanarien ohjaus
- Kaipaa parannusta
- Voisi olla keskuspylväs keskeisellä paikalla, jossa viitat jokaisen merkittävään paikkaan, esim. latujen al-kuun, suksivuokraamoon jne.
- Esim. ensimmäisessä liikenneympyrässä lukee Tahkon keskustan suuntaan vain: Aholansaari. Ei sano normaalille lasketteluturistille yhtään mitään!
- Kiljusenkalliontien risteyksessä olisi hyvä lukea: Grilli.
- riittävä
- Kohdekarttoja eri puolelle Tahkoa
- Caravan piha ei ole ydinkeskustassa vaan Reittiöllä. Samoin Reittiön alueella on useita muitakin majoittajia, jotka on Tahkon opastusta tehdessä on käytännössä unohtettu, eli Ns. Länsi-Tahkon alue, jossa on paljon toimintaa, ampumarataa, majoitusta, caravanalue, käynti Pehku-baariin jne.
- Karavaanialueelle opastus puuttuu Varpaisjärventien ja Sääskiniementien risteyksestä, josta seuraa se että ajavat ydinkeskustaan ja ajavat minne sattuu aiheuttaen isoilla kulkuneuvoilla myös vaaratilanteita. Samoin löytämättä alueelle majoittuvat missä sattuu, jopa mökkien pihossa ja paikoissa joissa puutteellinen turvalli-suus.

- yrityksiä ja majoituksia ei löydetä helposti. Keskus ??? Info auki milloin ???
- On jo riittävän hyvä.
- Selkeää ja aukotonta suurin selkein kyltein niin ettei lumisateessa tai pimeässäkään tarvitse ihmetellä
- Koko alueen kartta myös lähempänä kylää. Nyt taitaa olla ainoa käännytässä Tahkolahdelle.
- Tahkon eri yritysten ja parkkipaikkojen kohdeopastus selkeäksi. TAHKO keskusta pitää näkyä selkeästi, sekä mitkä tiet vievät rinteille, mitkä kylpylään, TAHKOcom mökkien avainten luovutus sekä kaupat. Tahkolle ohjaus selkeästi Nilsia–Varpaisjärvi tieltä, paljon ohi ajavia ja seuraavassa mutkassa jo monia vaaratilanteita. ESIM. korkea valaistu torni joka selkeästi ohjaa TAHKOLle ei Säaskiniemeen tai Tahkovuorelle tai Aholansaareen.
- Jossakin Piazzan kohdalla voisi olla opaste, jossa kerrotaan suunnat seuraavii paikkoihin: Vanha golfkenttä ja klubi, Tahko Spa, Ukko, uusi golfkenttä ja GR.
- Lisää opasteita ja valaistuja, vaikka mainoksia! Ruskeapohjaiset kyltit eivät näy, esim. rinteisiin on näillä opastettu. Tahkon keskustan opastus puuttuu täysin, ekassa liikenneymyrässä lukee Aholansaari! Siis missä Tahkon keskus, minne mennä?
- Kohteiden ns etumerkit takaisin käyttöön ainakin 80 km nopeusalueilla jotta asiakkaat ehtivät hiljentää ennen risteystä ajoissa, tai nopeuden alennus 60 km h:ssa
- Säaskiniementien varteen symbolit jotta ulkomaalaisetkin ymmärtävät.
- kohteet on nimetty tällä hetkellä ”väärin”. selkeämmin esim rinteet, rinteiden paikoitus, hotelli, kylpylä, uusi ja vanha golfkenttä, Aholansaari ja saareen menevä laivalaituri, uimaranta, leikkikenttä,
- yhteneväisyys, selkeys
- kansainvälisten symbolimerkkien käyttöönotto
- Kuten edellä.
- Opastuksen yhdenmukaistaminen
- Alueen suurimpia ongelmia matkailijoiden kannalta on Tahkon alueen puutteellinen opastus. Näkemykseni tämän ongelman helpottamiseksi löytyy alemmaa.
- Tahkon alueelle erialueet erivärein/kuvioin opastettuna. Niin tieopasteella ja myös vuokramökeissä.
- Alueet voisi myös nimetä. Keksitään nimikilpailu.??? esim. syvärinkaari, puustila, säaskiniemi, ilomäki, vanhamökkikylä, tahkolahti, ratsastusareenanalue, vanhaGolfkylä jne...
- Vanhaa Tahkolahdentietä yrittää käyttää satoja autoja, erityisesti venäläiset uudenvuoden aikaan.
- Alueella pitäisi olla mahdollisuus viestittää oman yrityksen sijainnista ja palveluista valaistun tienvarsikyltin avulla. Tällaiseen meidän yrityksemme poikkeuslupa-anomus ei saanut lupaa. Ymmärrämme, ettei tienvarsilla saa olla monenlaisia kylttejä, ja osa lienee laittanut kyltinsä luvatta. Mutta miten matkailijat löytävät LOMA-Rantalalan ja RAVintola Kaislan, jos tienvarsi on pimeä eikä siinä ole kunnollista kylttiä?

20. d) Kevyen liikenteen väylien viitoitus

Vastaaajien määrä: 24

- Ihan ok
- Selkeät viitat eri kohteisiin. kaikkien yritysten oltava mukana tasapuolisesti.
- Puustilantieltä viitoitus / kulkuyhteys eteenpäin niemeen. Ko. tie päättyy esim talvella umpikujaan, eteenpäin pääsee vain yksityistonttien / hiihtoladun läpi.
- Liikennemerkkein opastetaan golfkärryille sallittavat reitit
- Tahkon alue kaipaa kävelyreittejä, joista pääsee kiertämään läpi. Nyt useimmat tiet ovat umpikujia. Myös viitoitus näille reiteille olisi hyvä olla.
- Mielestäni hyvät
- kyltti ei golf autoille, muuten riittävä
- Näkyvät viitat
- Riittävä.
- On jo riittävän hyvä.
- selkeää ja aukotonta eli ei yhtään katvekohtaa
- Reitit selville kävelyteistä – olisi hyvää infoa ulkoilijoille ja koiralenneille.

- Kevyen liikenteen viitoitus, välimatkat eri pisteiden välillä, esim. Nilssiä–Tahko, Piazza-Tahko Spa, TAHKO keskusta -Golden Resort.
- Sekä Sääskinentien alku että loppupäässä (Tahkon keskuksessa) tulisi olla kyltti, missä olisi myös kilometrimäärä.
- Onko näitä?
- Kevyen liikenteen kyltit toimivat jo melko hyvin
- Matkat km esim. Tahkon keskusta- Nilsiä keskusta.
- monet väylät päättyvät ”umpikujan” ja ”pätikkäinen” asfaltointi ei suosi esim rullaluistelijoita
- erilainen ilme kuin muissa opasteissa, seikkaperäisemmät välimatkat
- Yhtenevä väri ja symboliikka opasteissa (jalusta mukaan lukien), kullekin liikkumamuodolle omansa, etäisyysmerkinnät mukaan
- Kuten edellä.
- Nykyinen taso riittää
- etäisyysviitoitus ja mihin johtaa.
- Kilometrikylttejä voisi olla enemmän.

21. e) Ulkoilureittien viitoitus ja opastus (patikkareitit, latureitit, moottorikelkkareitit, muut reitit)

Vastaajien määrä: 42

- Patikka- ja lumikenkäreitti Huutavanholman alueella huonosti merkattu!
- Latureittejä pitäisi viitoittaa selkeämmin sekä lähtöpaikalla että ladun varrella
- Latujen varteen selvemmin esim. kävely ja koirien ulkoiluttaminen kielletty!
- Kelkkareiteille alueella siirtyminen selkeämmäksi
- Sama kuin edellä
- Näkyvämmät opasteet
- Kartat myös maastoon
- Opastus, kuinka kunnostetuille, virallisille reiteille päästään.
- Kaipaa parannusta ehdottomasti, ko. reittien alkuun ja risteyksiin on saatava selkeät monikieliset hätäilmoitusohjeet. Moottorikelkkareittien Pelastuspiste järjestelmän käyttöä jatkettava.
- Tahkolla paljon käytössä moottorikelkkoja, selkeät reititykset nopeusrajoituksineen kelkoille ja golf autoille
- eos
- Voitaisiin parantaa suurentamalla liikennemerkkejä ja selkeyttämällä reittejä. Varsinkin mökkikylästä oikoreitit rinteille, nyt kulkeminen moottorikelkoilla ja mönkijöillä liian hankalaa.
- toimiva
- Paremmat ja selvemmat yhtenäiset opasteet koko alueelle
- Riittävä.
- ne välittömästi kunnolla kuntoon
- Näissä on kehitettävää. Mistä lähtee esim. hiihto ladut ja patikkareitit. Miten ne jatkuu, haarautuu jne...
- 1. niitä pitäisi ensin tehdä
- 2. ne pitäisi opastaa selkeästi
- selkeät merkit missä kerrotaan latu-uran olevan patikka käytössä EI lumettomaan aikaan. Latuopasteista tulee hyvin paljon negatiivista palautetta, ulkopaikkakuntalaisille hiihtäjille osa karttanimistä mitä käytetään ladun opasteina ei kerro mitään
- Viitoituksia ei ole koskaan liikaa.
- Ydin alueella Huonot talviaikaan. Selkeämmät opasteet ja mitkä on hoidettu ja mitkä ei.
- Ulkoilureittien opastus puuttuu kokonaan, mm. patikointireitit. Moottorikelkkareiteille tien ylitys tai alistus ei Tahkolle johtavan tien ylityksiä. Latu ja ulkoilureitistö tarvitsevat kunnan taulut, josta ne voi katsoa, info piste Tahkolle
- Reittien virallistaminen valmiiksi, tunneli käyttöön Varpaisjärven tien alitukseen sen jälkeen.

- Vaatii parannusta!!! Jonkun tulisi mennä ulkopuolisen kanssa ihmettelemään asiaa, jotta opasteet saisi sellaisiksi, ettei eksyminen pelota. Esim. hiihtoreiteillä on matkailijalle täysin tuntemattomia nimiä, joiden perusteella voi joutua mihin tahansa. Paikkakuntalainen/Tahkolla asuva ei ole oikea henkilö miettimään opastuksia. Useimmiten matkailija lähtee esim. ladulle hotellin, GR:n tai jonkun muun ”tutun” paikan luota ja opasteet tulisi laittaa niin, että löytää takaisin perille samaan paikkaan.
- Laduilla on hyvät opasteet. Mutta esim. luontopolun alku on tosi haastava neuvoa ulkopuolisille. Useampikin luontopolku/reitti Tahkolle mahtuisi, en kyllä ole tietoinen onko niitä kun en missään ole nähnyt. Rinteisiin kesäksi opasteita, siellä vaeltaa paljon porukkaa ja vaeltaisi varmaan enemmänkin.
- Hiihtoladuille yksisuuntaisuuden merkit, kiellot kävelystä, lapsien pulkkailusta ym. (myös venäjäksi)
- Moottorikelkkareiteille ainakin kylttejä, ’VARO VASTAANTULIJOITA, AJA AINA OIKEALLA) myös venäjäksi
- Patikointireittimerkit pitäisi pystyä erottamaan latumerkeistä ja kelkkamerkeistä, nyt kaikki merkit on tehty samalla kaavalla ja sekaannuksia tapahtuu, kun ei tiedetä risteyskohdissa mitä kylttiä pitäisi osata tulkita.
- Yhteinen lähtöalue selkeä paikka mistä ulkoilureiteille lähdetään. Kartat lähtöalueella.
- Teiden ylityskohtiin selkeä opastus. Ulkoilureittien nimeäminen.
- Lähtöpaikat merkittävä selkeästi, niihin liittyvä pysäköinti
- Latureiteillä ja muilla suljettujen yhteyksien merkitseminen paremmin; jos esim. latua ei ole, siitä tulisi olla tieto hyvissä ajoin isolla opasteella, samoin kelkkareiteillä (esimerkkinä Sieraniementien tiehankkeen vaikutus tänä talvena)
- Ulkoilureittien viitoitus puutteellinen etenkin kesäkautena.
- todella surkeasti merkitty... kaipaa mallia Puijolta
- erilainen ilme kuin muissa opasteissa, seikkaperäisemmät välimatkat
- Yhtenevä väriyty ja symboliikka opasteissa (jalusta mukaan lukien), kullekin liikkumamuodolle omansa
- Kuten edellä.
- Meillä käy paljon murtomaahiihtäjiä mehulla ja he valittavat ettei satamassa ole minkäänlaisia viittoja missä Nilsin keskusta on.
- Jo Tahkolle kunnan kyltit mitä missäkin ja Nilsin satamaan kyltti opastus mistä pääsee keskustaan.
- Opastuksen yhdenmukaistaminen
- Nykyinen taso riittää
- Latuja voisi löytää helpomminkin. Paremmat opasteet. Sillankupeeseen ym.
- Latukarttoja joka mökkiin. varsinkin vuokramökit.
- Kun olisikin erillinen kävely/moottorikelkkareitistö Tahkon alueella.
- Moottorikelkkareiteille ei opastusta,, mutta myös pääsy hankalaa,
- Jäälatu tulee merkitä hyvin ladun alku- ja loppupäässä, jotta jäälle hiihtämään menijä tietää, minne latua pitkin pääsee ja tietää myös, että jääladun olosuhteet vaihtelevat luonnon olosuhteista riippuen.
- Reitteihin pitäisi olla parempia merkintöjä ja niistä pitäisi kaikista löytyä kartta/info
- tietoa!

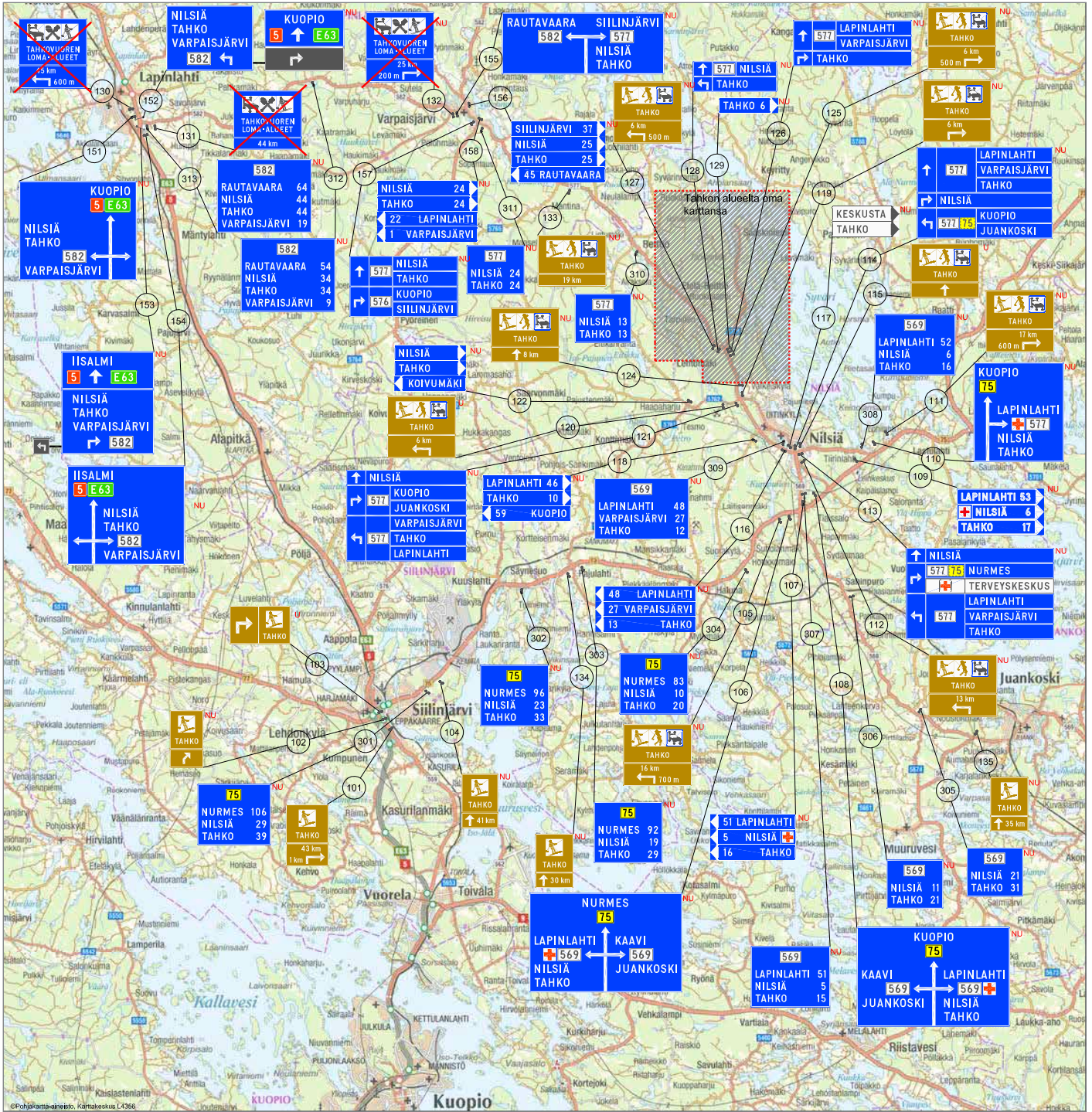
22. f) Muuta opastukseen ja viitotukseen liittyvää

Vastaajien määrä: 21

- Alue on niin tuttu, että henkilökohtaisesti ei tuota ongelmia. Turistit kaipaavat varmaan lisää selkeitä opasteita, mistä löytyy mitään.
- Sesonkina pitäisi sallia tietyllä alueella ”väliaikaiset” opasteet
- Pehkubaarin kelkkaliittymä vaarallinen!
- Levähdyspaikat, laavut, kodat yms. merkittävä monikielisillä hätäilmoitusohjeilla koordinaattitietoineen
- pitäisi merkitä paremmin reitit, joista pääsee jäälle tai ei-yksityisille ranta-alueille.
- kieltomerkit golf autoille joka paikkaan!!!!!!!!
- Venäjänkieliset ohjeet ”venäläisviikoille”
- Aholansaari, mutta missä Tahkon keskus

- tällä hetkellä sitä ei käytännössä ole muualle kuin Aholansaareen, joka ei edes ole tien päässä
- Hiihtolatujen taukopaikat voisi merkitä paremmin - matka seuraavaan mm.
- Muissa keskuksissa on tien vieret täynnä sinivalkoisia kylttejä, joissa lukee esim. Sokos Hotel Tahkivuori, 1km ja nuoli jne. Tahkolla näitä on tosi vähän.
- Latujen lähtöpaikkojen tarkempi merkintä, esim. Spa Suitesin takana oleva liittymä Golf-ladulle, ei viitoitusta ollenkaan. Golf-ladulle valaistus!
- Patikointireittikartat puuttuu
- 1. Liikenneympyrään Aholansaaren lisäksi TAHKON KESKUSTA
- lisää hiihto- ja patikkareittejä
- laittomat tienvarsimainokset pitäisi saada pois
- Tahkon matkailun ydinaluetta lähestyttäessä valaistus ja valaisimien erikoissuunnittelu voitaisiin valjastaa osaksi kokonaisuutta, joka johdattaa tulijan perille
- Kuten edellä.
- Näen tieopasteiden suurimmaksi ongelmaksi alueelle "entrauksen". Alueelle saavuttaessa matkailija ei tiedä tulevansa Tahkolle, tai mikäli tietää, puuttuu heiltä ainakin selkeä kokonaiskuva missä mitään on.
- Tahkon alueen tiejärjestelmä sinänsä on perin yksinkertainen ja vähän aikaa alueella liikuttaen ihmiset oppivat tieverkoston nopeasti. Eli lisäämällä saapuvien matkailijoiden aluetuntemusta ennen alueelle entausta, voidaan pienillä teoilla saada aikaan jo hyviä tuloksia.
- Parantamalla aluetietämystä, kyetään vähentämään harhaan ajavaa liikennettä, eksyneitä turisteja ja tienreunaan pysähtyneitä ajoneuvoja. Tämä kaikki parantaa alueen liikenneturvallisuutta, tekee liikenteen kulusta joustavamman ja parantaa matkailijoiden viihtyvyyttä.
- Kuinka tämä ongelma voidaan ratkaista?
- Varpaisjärventieltä kääntyäessä Sääskiniementielle, jää tien oikealle puolelle levähdysalue. Tämä alue on kuin tehty Tahkon alueen yhteistä opastetta varten!
- (Levähdysalueen linkkiosoite Google Mapsissä: <http://goo.gl/maps/jvluR>)
- Levähdysalueelle tulisi sijoittaa SUURI ja SELKEÄ kartta, jossa näkyy koko Sääskineimen ja Tahkon alue. Kartassa tulee olla teiden nimet ja alueen yritykset sijoiteltuna omille paikoilleen.
- Olen kuullut useilta ihmisiltä (asiakkailta ja ystäviltäni), että he ovat ensimmäistä kertaa alueelle tullessaan kääntyneet vahingossa kyseiselle levähdysalueelle, koska luulivat Tahkon olevan jo tässä. No, asia tietenkin valkenee matkailijalle heti kun tontille käännettyään, mutta monien hämmästykseksi tontilta ei ole löytynyt sanallakaan mitään Tahkoon viittaavaa. Jos tällainen alue on olemassa ja ihmiset ajautuvat sinne jopa vahingossa, miksi tällaista aluetta ei hyödynnettäisi parantamaan saapuvien ihmisten aluetuntemusta?
- Tontilla on tilaa pysähtyä myös sesonkina tutkimaan aluetta ennen sinne ajamista. Tällä voidaan selkeästi vähentää harhaanajoja Sääskiniemen ahtailla tiealueilla ja vähennetään muiden ongelmallisten risteysalueiden ruuhkautumisia. Tarpeen mukaan aluetta voisi laajentaa, mikäli maan omistussuhteet ja muut pykälät sen mahdollistavat.
- Hyvä esimerkki vastaavasta levähdysalueesta opasteineen löytyy Helsinki–Vantaan lentoasemalle saavuttaessa Lentoasemantieltä.
- Liikkuminen rinteessä huonosti opastettu. Ravintolat, mistä mihin, hisseihin opastus jne.
- Minusta ihan riittävän selkeää!

Tahkon alueen opastussuunnitelma – Kauko-opastus

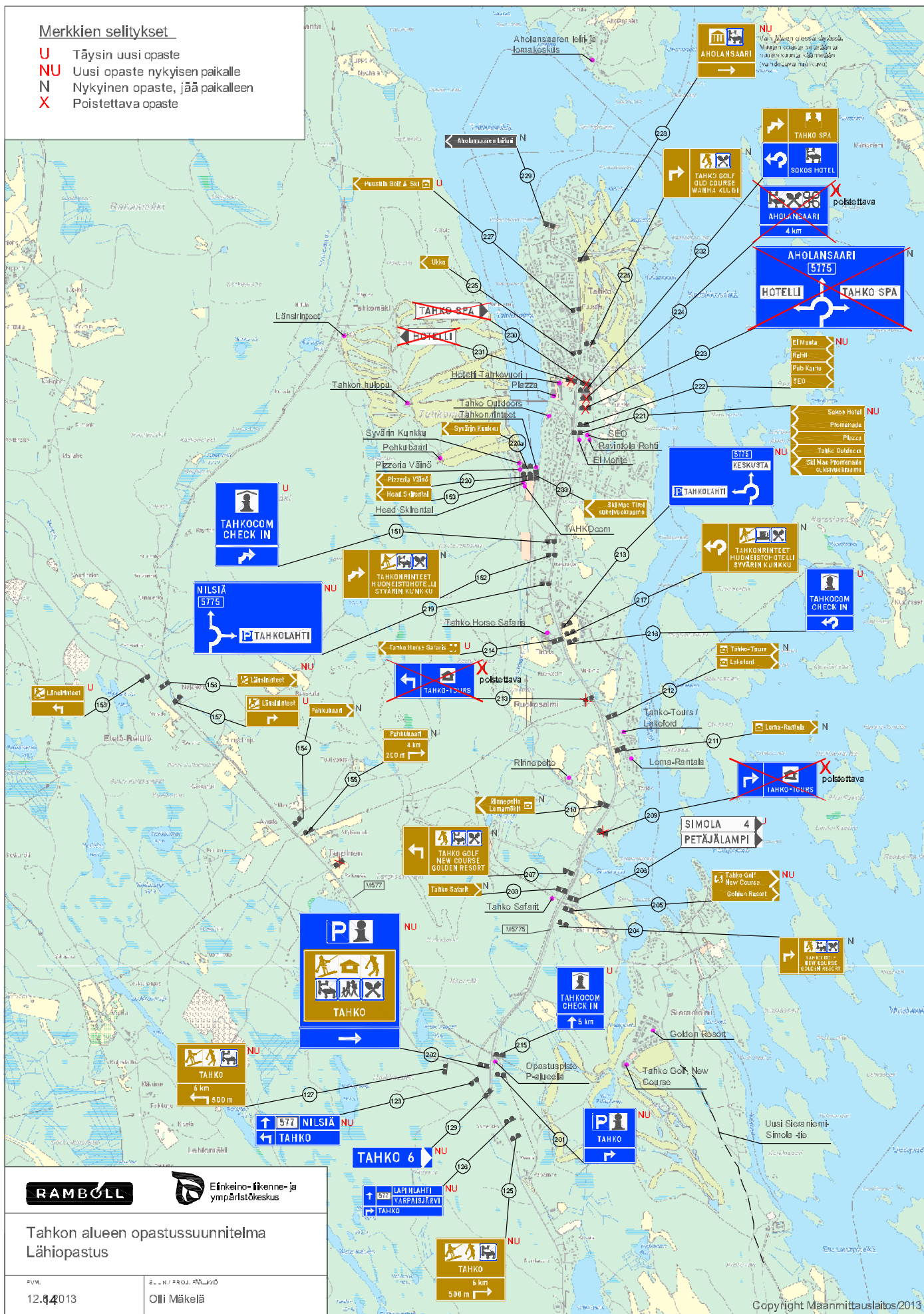


- Merkkien selitykset**
- U Täysin uusi opaste
 - NU Uusi opaste nykyisen paikalle
 - N Nykyinen opaste, jää paikalleen
 - X Poistettava opaste

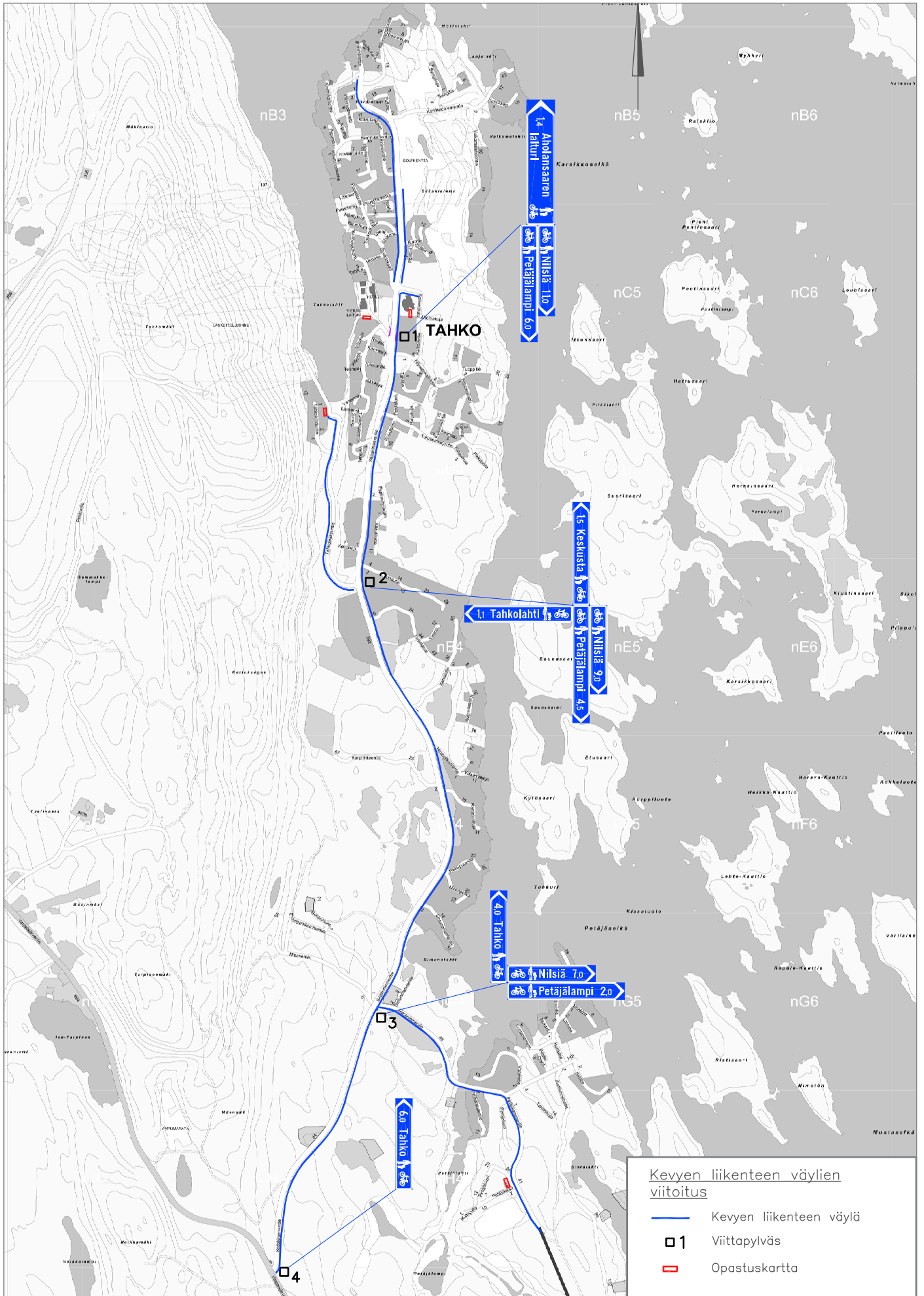
 	
Tahkon alueen opastussuunnitelma Kauko-opastus	
Pvm. 12.6.2013	Suunnittelijatoimisto Mäkelä

Liite 3

Tahkon alueen opastussuunnitelma – Lähiopastus



Suunnitelmakartta kevyen liikenteen viitoista ja opastuskarttojen sijoittamisesta.



Tahkon opastussuunnitelma on laadittu osana laajempaa Tahkon matkailualueen liikennettä ja turvallisuutta koskevaa suunnitelmaa. Suunnitelmassa käsitellään Tahkon opastusta laaja-alaisesti. Suunnitelmassa käsitellään tieviitoituksen muutokset, palvelukohteiden opastus, kevyen liikenteen väylien viitoitus, jalankul-kuopastus, tienvarsimainonta, ulkoilureitteihin liittyvä opastus, opastuspisteet ja opastuksen toteuttaminen.

RAPORTEJA 112 | 2013
TAHKON OPASTUSSUUNNITELMA

Pohjois-Savon elinkeino-, liikenne- ja ympäristökeskus

ISBN 978-952-257-905-8 (PDF)

ISSN 2242-2846
ISSN 2242-2854 (VERKKOJULKAISU)

URN:ISBN:978-952-257-905-8

www.ely-keskus.fi/julkaisut | www.doria.fi/ely-keskus

