

LIITE 1. TOIMINTAVINKKEJÄ LIKENNEKASVATUKSEEN ALLE KOULUIKÄISET LAPSET



Aikuisten velvollisuus on luoda lapsille mahdollisuuksia turvalliseen itsenäiselle liikkumiselle

Liikkuminen on pienelle lapselle ominainen tapa toimia. Tekemällä, kokeilemalla ja kokemalla lapsi saa niitä valmiuksia, joiden pohjalta itse taidot rakentuvat. Päivittäinen liikkuminen on lapsen hyvinvoinnin ja terveen kasvun keskeinen lähtökohta. Terveystensä kannalta vähän liikkuvia lapsia on yhä enemmän ja täysin liikunnasta ulkopuolelle jäävien määrä on kasvanut hälyttävästi. Lapsena aloitetulla liikunnalla on selkeä yhteys elinikäiseen terveyteen ja liikunnallisen elämäntavan omaksumiseen.

Turvallisuus on itsenäiseen liikkumiseen kannustamisen tärkeä edellytys. Liikenneonnettomuudet ovat lasten tavallisimpia kuolinsyitä ja toiseksi yleisin syy joutua hoidettavaksi sairaalan vuodeosastolle. Alle kouluikäisten lasten liikenneonnettomuuksista noin 70 prosenttia tapahtuu auton kyydissä matkustettaessa. Aikuisten vastuulla on huolehtia, että lapsia kuljetettaessa käytetään heidän painonsa ja pituutensa mukaisia asianmukaisia turvalaitteita.

Lasten liikenneturvallisuutta voidaan parantaa suunnittelemalla liikennenympäristö turvalliseksi, huolehtimalla turvalaitteiden käytöstä sekä edistämällä yleistä tietoisuutta pienten lasten erityispiirteistä liikenteessä. Turvallisen ja vastuullisen liikkumisen malli ja arvoperusta luodaan liikennekasvatustyöllä: kotona, ystäväpiirissä, päivähoitossa ja harrastuksissa.

Ohjausta ja oppimista todellisissa tilanteissa

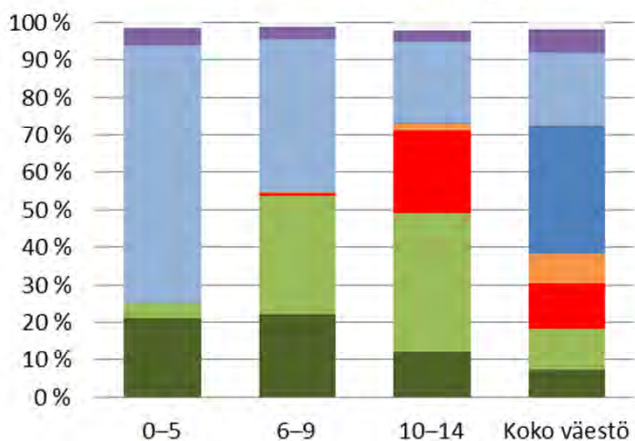
Pienten lasten liikennekasvatus tapahtuu osana arkea ja se on hyvin konkreettista ja käytännönläheistä. Liikennekasvatus etenee lapsen kehityksen mukana lapsen vaaroilta suojelemisesta turvalliseen itsenäisen liikkumisen tukemiseen. Vauvaikeana vanhemmat suojaavat lasta erilaisilta vaaroilta, mutta jo kävelemään oppimisvaiheessa siirrytään lähinnä valvomiseen ja ohjaukseen. Lapsille tulee antaa mahdollisuus omaan ajatteluun ja rohkaista omaan oivaltavaan tekemiseen. Lasta tulee opastaa ja antaa tälle kokemuksia oikeissa liikennenympäristöissä ja -tilanteissa.

Suurin osa kasvatuksesta tapahtuu lasten kanssa keskusteltaessa, leikittäessä ja liikuttaessa arkipäiväisissä tilanteissa. Mitä pienempi lapsi on, sitä enemmän opettaminen on leikin kautta tapahtuvaa ja mallina olemista. Iän karttuessa tehokkainta on opettaa turvallisia toimintatapoja yhdessä liikuttaessa. Lapsi havainnoi ja oppii herkästi aikuisen toiminnan kautta. Tärkeää lasten oppimisen kannalta on, että he näkevät aikuisten käyttäytyvän esimerkillisesti liikenteessä, ja että lapsella on mahdollisuus yhdessä aikuisen kanssa opetella kävelyä, pyöräilyä ja joukkoliikenteellä matkustamista.

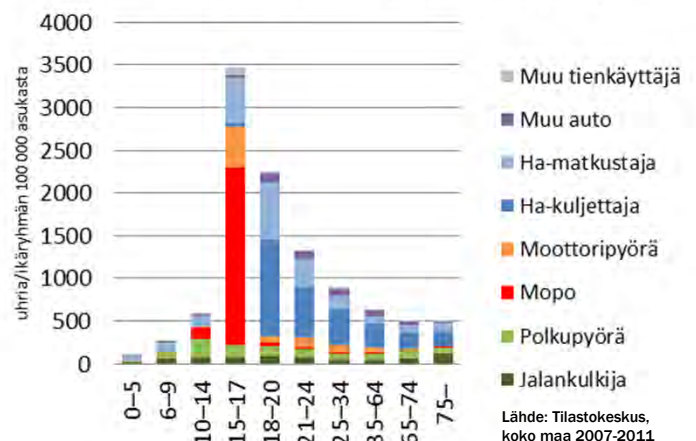
Kenellä vastuu?

Vanhemmat ja muut lähiomaiset ovat päävastuussa lasten liikennekasvatuksesta. Perhe on tärkein vaikuttamisen kanava. Muita keskeisiä kanavia lasten turvallisuuden vaikuttamiseksi ja vanhempien tukemisessa liikennekasvatustehtävässä ovat neuvola, päivähoitojärjestelmä ja esiopetus. Myös kerhojen henkilöstö ja leikkikavereiden vanhemmat ovat avainvaikuttajatahoja. Liikenneturva tukee niin neuvoloita, päiväkoteja kuin lasten vanhempia tarjoamalla materiaaleja ja ideoita sekä koulutusta.

Liikenneonnettomuuksissa kuolleet ja loukkaantuneet lapset tienkäyttäjryhmittäin



Liikenteessä kuolleiden ja loukkaantuneiden määrä ikäryhmän kokoon suhteutettuna (riski)



Lähde: Tilastokeskus, koko maa 2007-2011

ESIMERKKEJÄ TEEMOISTA JA TOIMINTAMALLEISTA:

TEEMOJA

NEUVOLAT

- ❖ Vanhempien vastuu lapsen liikenneturvallisuudesta, aikuisten esimerkin tärkeys
- ❖ Lasten liikkumisen tärkeys sekä liikkumattomuuden aiheuttamat riskit
- ❖ Turvavyön käyttö raskaana ollessa
- ❖ Lapsi autossa; turvakaukalot, -istuimet ja istuinkorokkeet ja niiden oikea sijoitus
- ❖ Lapsen kanssa pyörällä; lapsi-istuimet, peräkärnyt, kypärän käyttö, jne.

PÄIVÄHOITO, ESIOPETUS

- ❖ Vanhempien vastuu lapsen liikenneturvallisuudesta, aikuisten esimerkin tärkeys
- ❖ Lasten liikkumisen tärkeys sekä liikkumattomuuden aiheuttamat riskit
- ❖ Lapsi autossa; turvakaukalot, -istuimet ja istuinkorokkeet ja niiden oikea sijoitus
- ❖ Lapsen kanssa pyörällä; lapsi-istuimet, peräkärnyt, kypärän käyttö, jne.
- ❖ Lapsille perusasiat tutuksi: liikenneympäristö, keskeiset turvalaitteet (pyöräilykypärä, turvaliivit, heijastin) ja liikennemerkit, yksinkertaisten liikennesääntöjen ja "hyvien tapojen" opettelu
- ❖ Lasten haku- ja saattotilanteet päivähoidossa, lasten kuljettamisen vähentäminen

ESIMERKKEJÄ TOIMINTATAVOISTA

NEUVOLAT

Henkilökunnan osaaminen:

- ❖ Henkilöstön täydennuskoulutukset 2-3 vuoden välein: liikennekasvatuksen sisällöt ja aineistot tutuksi
- ❖ Käytössä olevan materiaalin ajantasaisuudesta huolehtiminen

Lasten vanhempien tukeminen liikennekasvatustyössä:

- ❖ Neuvolakäyntien yhteydessä korostetaan vanhempien vastuuta lapsensa turvallisesta liikkumisesta. Keskustellaan muun muassa: oman esimerkin tärkeydestä, turvavyön käytöstä raskaana ollessa, lasten turvallisesta kuljettamisesta autolla (turvaistuimet, kaukalot, turvavyö), pyöräilykypärien, heijastimien ja muiden turvalaitteiden käytöstä.
- ❖ Käsitellään perhevalmennuksessa lapsiperheen liikenneturvallisuuksia ja lasten turvalaitteiden käyttöä. Valmennuksen vetäjäksi voidaan kutsua Liikenneturvan asiantuntija.
- ❖ Neuvolan 1-vuotistarkastuksen yhteydessä vanhemmille jaetaan Lapsi liikenteessä -esite sekä opastetaan tutustumaan Liikenneturvan Turvapupu.net -sivustolle
- ❖ Neuvolan 4-vuotistarkastuksen yhteydessä vanhemmille jaetaan lasten ja vanhempien yhteinen liikennekirja KULKUNEN tai Lapsi liikenteessä -tehtävävihko
- ❖ Pidetään liikenneturvallisuuksien liittyvää materiaalia (esim. lapsen turvallinen kuljettaminen autossa) esillä odotustiloissa

PÄIVÄHOITO, ESIOPETUS

Henkilökunnan osaaminen:

- ❖ Henkilöstön täydennuskoulutukset 2-3 vuoden välein: liikennekasvatuksen sisällöt ja aineistot tutuksi
- ❖ Käytössä olevan materiaalin ajantasaisuudesta huolehtiminen, tutustuminen Liikenneturvan sivustoon "Liikenneturvallisuuksien päivähoidossa"

Lasten liikennekasvatus ja vanhempien tukeminen liikennekasvatustyössä:

- ❖ Henkilökunnan turvallinen ja esimerkillinen liikkuminen
- ❖ Liikennekasvatus aiheeseen liittyvien kirjojen, pelien, askartelutehtävien ja leikkien avulla
- ❖ Huomioliivien ja heijastimien hankkiminen ja niiden käyttäminen aina ulkona liikuttaessa
- ❖ Turvallisen liikkumisen opettelu käytännössä retkillä, liikenneaiheiset tempaukset ja teemapäivät
- ❖ Poliisien ja muiden asiantuntijoiden vierailut, vierailut Liikennepuistossa
- ❖ Liikenneturvallisuuksien päivähoidossa sisällytetään päivähoidon/esiopetuksen turvaohjeisiin ja työsuunnitelmiin
- ❖ Hoitopäivän aikana tapahtuvan liikkumisen pelisäännöt kirjataan turvaohjeisiin (ml. turvavälineiden hankinta ja käyttö, lapsiryhmän kanssa kulkeminen)
- ❖ Valvotaan (seurataan) autolla päivähoidon kuljettavien lasten turvavyönkäyttöä. Puututaan tarvittaessa asiaan.
- ❖ Liikenneturvallisuuksien (ml. arkiliikuminen) otetaan säännöllisesti esille vanhempainilloissa.
- ❖ Materiaalin jakaminen vanhemmille kotiin lähetettävien kirjeiden mukana, vanhempainilloissa, jne.
- ❖ Esitteitä, julisteita, tiedotteita, turvavälineenäyttely esillä päiväkodeissa, tietoiskut ilmoitustauluilla

ESIMERKKEJÄ MATERIAALEISTA

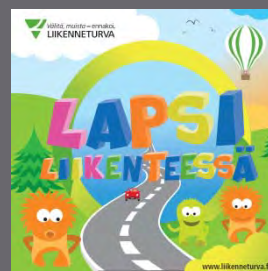
Liikenneturva: www.liikenneturva.fi

Liikennekasvatus » Lapset

- Liikenneturvallisuuksien päivähoidossa (oma teemasivu)
- Lapsi liikenteessä -esite
- Kulkunen: Lasten ja vanhempien liikennekirja
- Turvapupu sivustot - lasten liikenneturkka, jossa tietoa ja tehtäviä.
- Vili Vyötiäinen - lasten liikennekasvatusaineistoa, kysymyksiä, väreystehtäviä, pelejä.
- Tietolehdet: Lapsi liikenteessä ja Lapsi autossa

Nuori Suomi ry:n materiaalit: www.nuorisuomi.fi (arkiliikunnan edistäminen)

Liikkuva koulu www.liikkuvakoulu.fi/ (ideoita arkiliikunnan edistämiseen ala- ja yläkouluille)





Lapsilla suurimmat riskitekijät liikenteessä liittyvät kokemusten ja taitojen puutteeseen

Lasten tapaturmaisista kuolemantapauksista liikenneonnettomuudet aiheuttavat suurimman osan ja ne ohittavat selvästi muut kuolinsyyt kuten hukkumiset ja tulipalot. Alle 15-vuotiaita lapsia kuolee ja loukkaantuu erityisesti jalankulkijoina ja polkupyöräilijöinä sekä henkilöautoissa matkustajina (kuva). Mopo-onnettomuudet alkavat näkyä 13–14-vuotiaiden tilastoissa. Onnettomuudet sattuvat lapsille useimmiten katua tai tietä ylittäessä, ja yleensä tutussa lähiympäristössä. Jalankulkijoina 6-9 -vuotiaat kuuluvat iäkkäiden ohella suurimpaan riskiryhmään väestöosuuteen verrattuna. Polkupyöräilijöinä puolestaan 10–14 -vuotiaat ovat ikäryhmävertailussa suurin riskiryhmä.

Lapsilla suurimmat riskitekijät liikenteessä liittyvät kokemusten ja taitojen puutteeseen. Lapset eivät tiedosta riskejä ja heidän havainnointitaidot eivät ole vielä kehittyneet huomaamaan liikenteen moninaisuutta. Lapsen käyttäytyminen on usein impulsiivista ja keskittyminen liikenteeseen herpaantuu helposti. Nämä riskit korostuvat lapsen elinpiirin laajetessa ja itsenäisen liikkumisen määrän lisääntyessä. Myös aikuisten vääränlaiset käyttäytymismallit liikenteessä voivat olla riskitekijöitä lapsille, jotka oppivat turvalliseen liikkumiseen vähitellen aikuisista mallia ottaen.

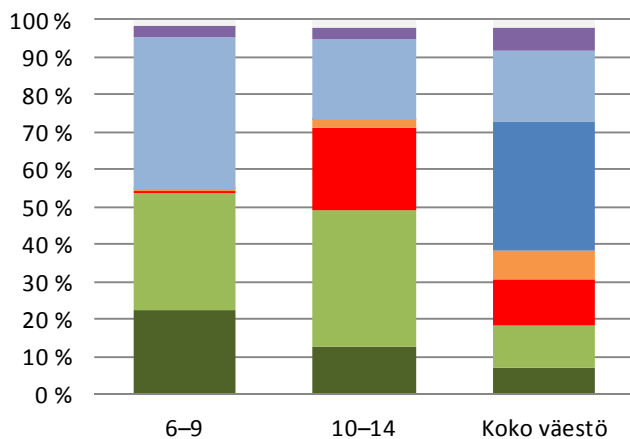
Lasten liikkumattomuuden yleistyminen on noussut huoleksi liikenneturvallisuuden rinnalle. Lasten kuljettaminen paikasta toiseen on yksi monista tekijöistä, joka on vähentänyt lasten itsenäisen liikkumisen määrää. Jopa puolet lapsista liikkuu terveytensä kannalta liian vähän. Itsenäisen liikkumisen vähentymisen myötä lasten kokemukset erilaisista kulkutavoista ja liikennenympäristöistä eivät pääse karttumaan. Lasten tukeminen itsenäiseen liikkumiseen, erityisesti kävellen ja pyöräillen, on tärkeää niin terveyden kuin liikenneturvallisuuden vuoksi.

Lasten liikenneturvallisuutta voidaan parantaa suunnittelemalla liikennenympäristö turvalliseksi, huolehtimalla turvalaitteiden käytöstä sekä edistämällä yleistä tietoisuutta lasten erityispiirteistä liikenteessä. Turvallisen ja vastuullisen liikkumisen malli ja arvoperusta luodaan liikennekasvatustyöllä: kotona, koulussa ja harrastuksissa. Liikennekasvatuksen sisällöt laajentuvat sitä mukaa kun lapsen henkiset ja fyysiset ominaisuudet, liikkumistottumukset ja liikkumisympäristö muuttuvat. Koulun ensimmäisillä vuosiluokilla keskeiset sisällöt liittyvät turvallisten toimintatapojen omaksumiseen lasten omassa lähiympäristössä sekä liikennesääntöjen ja turvalaitteiden käytön opetteluun. Vähitellen sisällöt laajenevat toimintaperiaatteisiin erilaisissa liikennetilanteissa ja -olosuhteissa sekä turvallisen liikkumisen yhteisölliseen ja yhteiskunnalliseen näkökulmiin.

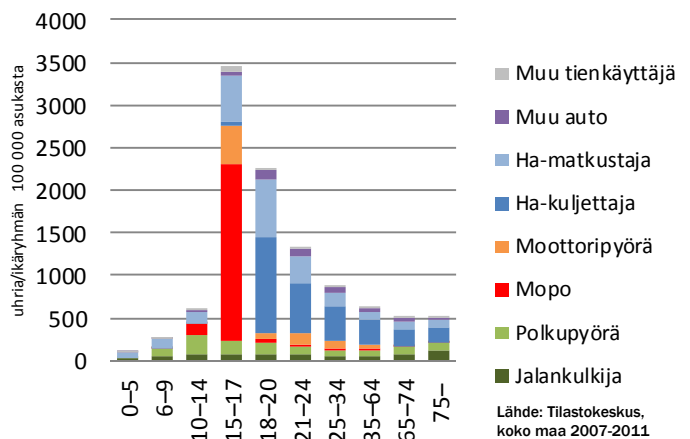
Kenellä vastuu?

Kodin ja vanhempien rooli lasten liikennekasvatuksessa on merkittävä. Ensimmäinen malli eri kulkutapojen käytöstä ja liikennekäyttäytymisestä sekä myös tietämys liikenteen riskeistä saadaan kotoa, vanhemmilta tai muilta läheisiltä. Kouluilla on merkittävä rooli vanhempien tukemisessa kasvatustyössä. Parhaiten lapset omaksuvat turvalliset ja vastuulliset liikkumisen mallit, kun kouluissa ja kotona on yhteneväinen turvallisuutta ja itsenäistä liikkumista arvostava toimintakulttuuri. Nykyisin liikennekasvatuksen osuus opetuksessa vähenee selvästi siirryttäessä peruskoulun vuosiluokilla ylöspäin. Liikenneturva tukee niin opettajia kuin lasten vanhempia tarjoamalla materiaaleja ja ideoita sekä koulutusta.

Liikenneonnettomuuksissa kuolleet ja loukkaantuneet lapset tienkäyttäjärhmittäin



Liikenteessä kuolleiden ja loukkaantuneiden määrä ikäryhmän kokoon suhteutettuna (riski)



Lähde: Tilastokeskus, koko maa 2007-2011

ESIMERKKEJÄ TEEMOISTA JA TOIMINTAMALLEISTA:

TEEMOJA

- ❖ Vanhempien vastuu lapsen liikenneturvallisudesta, aikuisten esimerkin tärkeys
- ❖ Lasten liikkumisen tärkeys sekä liikkumattomuuden aiheuttamat riskit
- ❖ Turvallinen liikkuminen lasten kanssa autolla, pyörällä, kävellen ja joukkoliikenteessä
- ❖ Liikennenympäristöön tutustuminen, liikennesääntöjen, liikennemerkkien ja keskeisten turvavälineiden opettelu/kertaaminen
- ❖ Koulumatkojen turvallisuus, vaaranpaikat ja turvalliset toimintatavat kävellen ja pyörällä liikuttaessa
- ❖ Liikennekäyttäytymisen pelisäännöt linja-autossa / koulutaksissa
- ❖ Saattoliikennejärjestelyt ja pelisäännöt
- ❖ Jalankulkijan ja pyöräilijän tyypillisen onnettomuustilanteet

ESIMERKKEJÄ TOIMINTATAVOISTA

ALAKOULUT

Henkilökunnan osaaminen:

- ❖ Opettajien täydennyskoulutukset esim. Veso-päivillä: liikennekasvatuksen sisällöt ja aineistot tutuksi
- ❖ Opettajat Liikenneturvan Turvauutisten ja Uutiskirjeiden jakelulistalle, Liikennevilkun tilaaminen opettajien huoneeseen
- ❖ Opetuskäytössä olevan materiaalin ajantasaisuudesta huolehtiminen

Lasten liikennekasvatus ja vanhempien tukeminen liikennekasvatustyössä:

- ❖ Henkilökunnan turvallinen ja esimerkillinen liikkuminen
- ❖ Yhteisiä liikkumisen pelisääntöjä (esim. kypäräkäyttö) opettajille, oppilaille ja vanhemmille
- ❖ Liikenneturvallisuusaiheiset teemapäivät tai -viikot (esim. Kolhuitta kouluun -liikenneturvallisuuksrasti, Opetushallituksen liikenneturvallisuuksiikko, Pyörällä kouluun -päivä)
- ❖ Pyöräilykurssit ja taitoradat/-kilpailut (Esim. Fillarimestari), pyöräilyajokortin suorittaminen, liikennekäärmepelejä
- ❖ Kävelevät ja pyöräilevät koulubussit toimintamallin käyttöönotto
- ❖ Heijastimien, huomioliivien ja pyöräilykypärien jakaminen oppilaille
- ❖ Heijastinsuunnistus, heijastindisko, heijastinkeijun vierailu, heijastimien askartelu
- ❖ Polkupyörien kunnon ja varusteiden tarkastukset ja huolto esimerkiksi teknisen työn tunnilla
- ❖ Kouluterveydenhoitajan vierailut oppitunneilla, teema arkiliikkuminen ja terveys, liikkumisen turvallisuus
- ❖ Poliisin /palomiehen vierailu koulussa
- ❖ Luokkien/koulujen väliset haastekilpailut viisaan liikkumisen liittyvissä teemoissa (esim. pyöräilykypäriä, Pyörällä kouluun -päivä)
- ❖ Julisteita tai kiertävä turvavälineäyttely esillä koululla, vuodenaikojen mukaan vaihtuvat tietoisuus
- ❖ Koulujen liikkumis-/liikenneturvallisuuksuunnitelmat
- ❖ Vanhempainiltoja eri ikäryhmien kannalta keskeisistä liikenneturvallisuuksusteemoista. Liikenneturvalta voi tilata teematilaisuuksia.
- ❖ Liikenneturvallisuuksumateriaalin jakaminen vanhemmille: Liikenneturvallisuuksufokirje ekaluokkalaisten vanhemmille,
- ❖ Liikenneturvallisuuksuasias (ml. arkiliikkuminen) otetaan säännöllisesti esille vanhempainilloissa.
- ❖ Koulumatkojen ja koulupihojen turvallisuuskartoitukset
- ❖ Koulujen tai oppilaskuntien liikenneturvallisuuksualoitteet

ESIMERKKEJÄ MATERIAALEISTA

www.liikenneturva.fi:

Liikennekasvatus » Lapset

Liikennekasvatuksien työkalupakki: tietoa lapsista ja liikenteestä, liikennekasvatuksesta sekä runsaasti käyttöön otettavia tehtäviä, harjoitus- ja demonstraatio- ohjeita, kartoitus- ja tarkkailulomakkeita.
<http://www.liikenneturva.fi/www/tyokalupakki/index.php>

Esimerkkiaineistoja:

- Lapsi liikenteessä -esite (pienien lasten vanhemmille) + tehtävävihko (lapselle)
- Turvallisesti koulutielle -esite
- Turvaa lapsen koulutie -aineisto
- Turvallisesti tien yli -aineisto
- Kolhuitta kouluun liikenneturvallisuuksurasti alakouluille
- Tietotolehdet: Lapsi liikenteessä ja Lapsi autossa, Kävelevä ja pyöräilevä koulubussi

Vili Vytöläinen - lasten liikennekasvatusaineistoa mm. kysymyksiä, väritystehtäviä, pelejä.

Työkalu koulun liikenneturvallisuuksuunnitelman tekemiseen

<http://www.liikenneturva.fi/multimagazine/web/liikenneturvallisuuksuunnitelma/index.php>

Trafin rautatieturvallisuuksisivut:

<http://www.rautatieturvallisuuks.fi/rautatieturvallisuuks>

Nuori Suomi ry:n materiaalit: www.nuorisuomi.fi (arkiliikunnan edistäminen)

Liikkuva koulu www.liikkuvakoulu.fi/ (ideoita arkiliikunnan edistämiseen ala- ja yläkouluille)

<http://www.pyorallakouluun.fi/> (vinkkejä erilaisten pyöräilytapahtumien järjestämiseksi)





Joka kolmas tieliikenteessä vahingoittunut on 15–24-vuotias

Nuorten liikenneonnettomuudet muodostavat lähes kaikissa maissa piikin onnettomuustilastoihin. Suomessa nuoret muodostavat 35 prosenttia kaikista liikenneonnettomuuksien uhreista. Vuositasolla tämä tarkoittaa noin 3 000 nuorta liikenneonnettomuuden uhria (menehtynyttä tai loukkaantunutta). Tieliikenteessä menehtyneistä noin joka neljäs ja loukkaantuneista noin joka kolmas on nuori. Ikäryhmän kokoon suhteutettuna nuorten onnettomuusriski on muihin ikäryhmiin nähden moninkertainen. 15–17-vuotiaiden ikäryhmässä liikenneonnettomuudet tapahtuvat mopolla, moottoripyörällä tai autonmatkustajana liikuttaessa ja 18–24-vuotiaiden ikäryhmässä auton kuljettajana tai matkustajana liikuttaessa (kuva). Nuorten kuljettajien onnettomuusriski laskee selvästi ajokokemuksen karttuessa.

Nuorille on tyypillistä omien ajotaitojen yliarviointi ja tavallista suurempi riskinotto – on sitten kyse moposta, moottoripyörästä, mopo-autosta tai henkilöautosta. Myös sosiaalinen paine vaikuttaa liikennekäyttäytymiseen. Turvallisuudesta piittaamaton ajotapa näkyy etenkin nuorten kuolonkolareissa. Tutkijalautakuntien mukaan yli 70 prosentissa henkilöautolla ajetuista kuolonkolareista kysymys on ollut tahallisesta riskinotosta: on ajettu yli 20 km/h ylinopeutta, alkoholia on ollut veressä yli rangaistavuuden rajan, turvalaitteita ei ole käytetty tai on ajettu ilman ajo-oikeutta. Mopo-onnettomuuksien taustalla on samanlaisia tekijöitä: mopon viritämistä, liian korkeita tilannenopeuksia, kypärän käyttämättömyyttä ja päihteiden käyttöä.

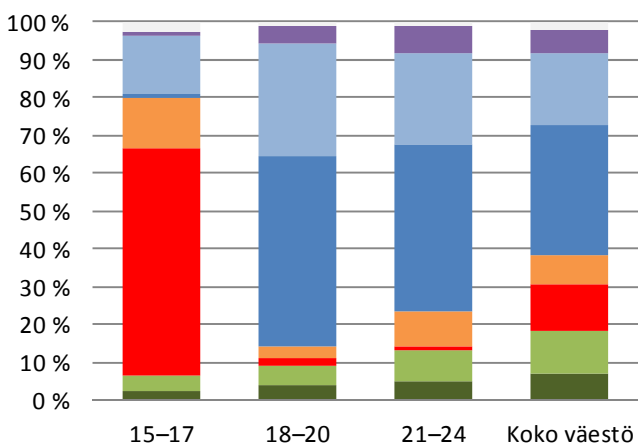
Mopot ja mopoautot korvaavat kävelyä ja pyöräilyä

Nuorista vain noin puolet liikkuu terveytensä kannalta riittävästi. Erittäin vähän liikkuvia on jopa neljännes nuorista. Viime vuosina eritoten nuorten arkielämän fyysinen aktiivisuus on vähentynyt. Mopojen, kevytmoottoripyörien ja mopoautojen määrän lisääntyminen on, paitsi tuonut mukanaan uusia liikenneturvallisuushaasteita, vähentänyt selvästi 15–17-vuotiaiden nuorten jalankulkua ja pyöräilyä. Nuorten kyyditseminen kouluun ja harrastuksiin on myös yleistä, vaikka mopoilmiö sitä onkin hieman vähentänyt. Nuorena omaksutut liikkumistottumukset vaikuttavat aikuisiän kulkutavan valintoihin. On arvioitu, että jo nuorena alkanut motorisoitu liikkuminen lisää entisestään autoilun suosiota.

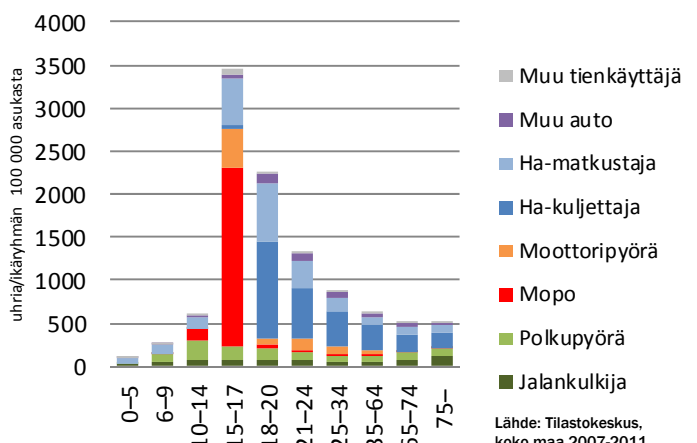
Kenellä vastuu?

Nuoret ovat hyvin heterogeeninen liikkujaryhmä ja heidän liikenneasenteisiinsa ja -käyttäytymiseensä vaikuttamiseksi on käytettävä erilaisia keinoja ja lähestymistapoja: tietoa ja tosiasioita, omakohtaista kokemista ja myös tunteisiin vetoamista. On erittäin tärkeää, että nuoret otetaan itse suunnittelemaan ja toteuttamaan liikennekasvatusta. Kodin ohella tärkeimpiä vaikuttamisen kanavia ovat yläkoulut, lukiot, ammattikoulut, muut oppilaitokset, nuorisotoimi, autokoulut, puolustusvoimat sekä harrastus- ja muut nuorisojärjestöt. Myös oppilaskuntia ja nuorisovaltuustoja voidaan aktivoida ja hyödyntää liikennekasvatusasioissa aiempaa enemmän. Oppilaitoksissa keskeisenä lähtökohtana on liikennekasvatuksen aseman turvaaminen. Yläkouluissa ja toisen asteen oppilaitoksissa liikennekasvatuksen tavoitteet toteutuvat hyvin satunnaisesti. Liikenneturva tukee oppilaitoksia, nuorisotoimea ja nuorten vanhempia tarjoamalla materiaaleja ja ideoita sekä koulutusta.

Liikenneonnettomuuksissa kuolleet ja loukkaantuneet nuoret tienkäyttäjärhytmittain



Liikenteessä kuolleiden ja loukkaantuneiden määrä ikäryhmän kokoon suhteutettuna (riski)



Lähde: Tilastokeskus, koko maa 2007-2011

ESIMERKKEJÄ TEEMOISTA JA TOIMINTAMALLEISTA:

TEEMOJA

Vanhemmat

- ❖ Vanhempien vastuu nuoren liikennekasvatuksesta ja aikuisten esimerkin tärkeys
- ❖ Nuorten arkiliikkumisen tärkeys sekä liikkumattomuuden aiheuttamat riskit

Nuoret

- ❖ Liikennesääntöjen ja keskeisten turvavälineiden opettelu/kertaaminen kaikissa ikäryhmissä
- ❖ Turvalaitteiden (turvavyö, kypärä, heijastin) käyttämättömyyden riskit, konkreettista tilastoa
- ❖ Omat liikkumisvalinnat ja hyvinvointi/ympäristö
- ❖ Vastuut ja velvollisuudet liikenteessä, vastuu itsestä ja muista tiellä liikkujista
- ❖ Nuorille tyypilliset liikenneonnettomuudet, riskikäyttäytymisen seuraukset
- ❖ Turvallinen mopoilu ja mopoautoilu, mopon virittämisen seuraukset
- ❖ Turvallinen autoilu, kuljettajan ja matkustajan vastuut, ennakoiva ja taloudellinen ajotapa
- ❖ Päihteet ja liikenne

ESIMERKKEJÄ TOIMINTATAVOISTA

YLÄKOULUT, LUKIOT, TOISEN ASTEEN KOULUTUS

Henkilökunnan osaaminen:

- ❖ Opettajien täydennyskoulutukset esim. Veso-päivillä: liikennekasvatuksen sisällöt ja aineistot tutuksi
- ❖ Opettajat ja nuorisotyöntekijät Liikenneturvan Turvauutisten ja Uutiskirjeiden jakelulistalle, Liikennevirkon tilaaminen opettajien huoneeseen, nuorisotalolle
- ❖ Opetuskäytössä olevan materiaalin ajantasaisuudesta huolehtiminen

Liikennekasvatus ja vanhempien tukeminen liikennekasvatustyössä:

- ❖ Henkilökunnan turvallinen ja esimerkillinen liikkuminen
- ❖ Yhteisiä liikkumisen pelisääntöjä (esim. kypäränkäyttö) opettajille, oppilaille ja vanhemmille
- ❖ Pienissä ryhmissä toteutetut keskustelut, draamatyöpajat, lehti uutisten tutkiminen, onnettomuustarinoiden läpikäynti, jne. (pohditaan nuorten kanssa liikenteessä tehtyjen valintojen syitä ja seurauksia)
- ❖ Liikenneturvallisuusaiheiset teemapäivät tai -viikot (esim. Kolhuitta kouluun -liikenneturvallisuusrastit, Opetushallituksen liikenneturvallisuusviikko, Pyörällä kouluun -päivä)
- ❖ Liikenneturvallisuusillat/keskustelutilaisuudet nuokkarilla
- ❖ Oppilaiden itse ideomat projektit viisaan liikkumisen edistämiseksi, turvavälineiden tarkkailuprojektit
- ❖ Koulun liikkumis-/liikenneturvallisuussuunnitelman laatiminen
- ❖ Turvallisen ja päihteettömän liikenteen koulutukset (esim. Ehyt ry:n)
- ❖ Liikenneturvallisuusaiheiset valokuvaus-/kirjoituskilpailut
- ❖ Ensiapukurssit ja tietoa onnettomuustilanteesta toimimisesta (esim. osana terveystiedon opetusta)
- ❖ Liikenneonnettomuuksissa vammautuneiden nuorten kouluvierailut
- ❖ Poliisin ja muiden asiantuntijoiden vierailut
- ❖ Liikenneturvallisuustietoiskut sosiaalisessa mediassa
- ❖ Mopoiheiset vanhempainillat. Liikenneturvalta voi tilata teematilaisuuksia.
- ❖ Liikenneturvallisuusmateriaalin jakaminen vanhemmille: Turvallisesti harrastuksiin, Seiskaluokkalainen liikenteessä, jne.

ESIMERKKEJÄ MATERIAALEISTA

www.liikenneturva.fi:

Liikennekasvatus » Nuoret

Liikennekasvatuksen työkalupakki: tietoa lapsista ja liikenteestä, liikennekasvatuksesta sekä runsaasti käyttöön otettavia tehtäviä, harjoitus- ja demonstraatio-ohjeita, kartoitus- ja tarkkailulomakkeita.
<http://www.liikenneturva.fi/www/tyokalupakki/index.php>

Esimerkkiaineistoja

- Kolhuitta kouluun liikenneturvallisuustehtäviä yläkouluille
- Turvallisesti harrastuksiin –opas
- Seiskaluokkalainen liikenteessä (vanhemmille)
- Tietotolehdet: Nuoret kuljettajat

Työkalu koulun liikenneturvallisuussuunnitelman tekemiseen

<http://www.liikenneturva.fi/multimagazine/web/liikenneturvallisuussuunnitelma/index.php>

Selvä juttu! –sivut: <http://liikenneturva.fi/selvajuttu/>

Mopoilu:

Trafin moposivut: <http://www.trafi.fi/mopoilu/> (myös infopaketti vanhemmille)

Liikenneturvan moposivut: <http://www.liikenneturva.fi/www/fi/turvatiemo/mopoilijat/index.php> (paljon materiaalia)

Nuori Suomi ry:n materiaalit: www.nuorisuomi.fi (arkiliikunnan edistäminen)

Liikkuva koulu www.liikkuvakoulu.fi/ (ideoita arkiliikunnan edistämiseen ala- ja yläkouluille)





Työikäinen mukana lähes joka toisessa liikenneonnettomuudessa

Työikäiset aikuiset, 25-64-vuotiaat, muodostavat hieman yli puolet väestöstämme. Myös liikenteessä liikkuvista enemmistö on työikäisiä aikuisia. Liikenneonnettomuuksien uhreista työikäisten ryhmä muodostaa noin puolet, joten ryhmään kohdistetuilla liikennekasvatuksilla voidaan parantaa merkittävästi liikenteen turvallisuutta. Ikäryhmällä on myös tärkeä rooli kasvattajina ja esimerkkeinä perheissä, harrastustoiminnassa ja vapaa-ajalla.

Liikenneonnettomuuksien uhreista noin 60 prosenttia on henkilöauton kuljettajia tai matkustajia, mikä heijastelee myös tämän ikäryhmän kulkutapajakaamaa. Ikäryhmän kokoon suhteutettuna työikäisten onnettomuusriski on selvästi alhaisempi kuin nuorilla, mutta korkeampi kuin lapsilla ja iäkkäillä. Ryhmä osaa käsitellä ajoneuvoja ja pääosin he myös osaavat ja muistavat liikennesäännöt. Kokemuksen käänttöpuolena on tarpeeton riskinotto, erityisesti kiireessä. Työikäisistä vain noin puolet liikkuu terveystieteiden suosituksen mukaisen määrän. Tilanne on kuitenkin parempi kuin lasten ja nuorten kohdalla.

Kokonsa ja heterogeenisuutensa vuoksi työikäinen aikuisväestö on haastava liikennekasvatuksen kohderyhmä. Ryhmän tavoittaminen tapahtuu toisaalta perheiden lasten kautta (vanhemmat) ja toisaalta opiskelu- ja työpaikkojen, terveydenhuoltojärjestelmän, harrastustoiminnan ja yleisen tiedotuksen kautta. Kuntien palveluista aikuisväestön tavoittaa etenkin sosiaali- ja terveyspalveluiden kautta sekä lasten vanhempina myös neuvolan, päiväkodin ja koulujen kautta. Myös työsuojelutoiminnan ja työterveyshuollon kautta tavoitetaan laaja joukko paljon liikkuvia työikäisiä ihmisiä.

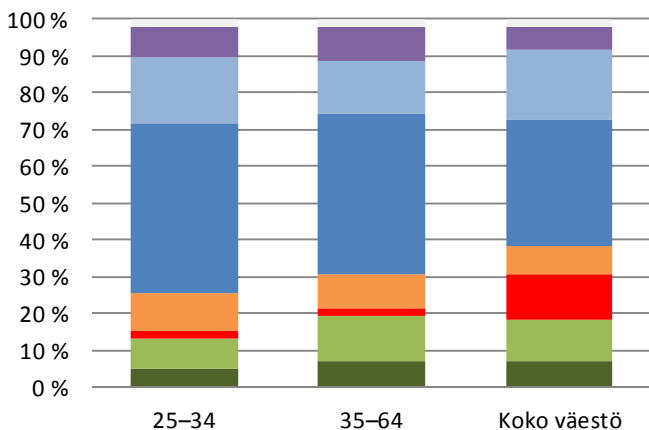
Työpaikat avainasemassa

Työpaikat (työnantajat) voivat toimintatavoillaan kannustaa työntekijöitä viisaisiin liikkumisvalintoihin, jolloin on mahdollista samanaikaisesti parantaa henkilöstön turvallisuutta, hyvinvointia, työssä jaksamista ja saavuttaa kustannussäästöjä. Vastuullinen organisaatio kiinnittää toiminnassaan ja valinnoissaan huomiota myös siihen, että työliikenteestä aiheutuisi mahdollisimman vähän haitallisia vaikutuksia ympäristöön.

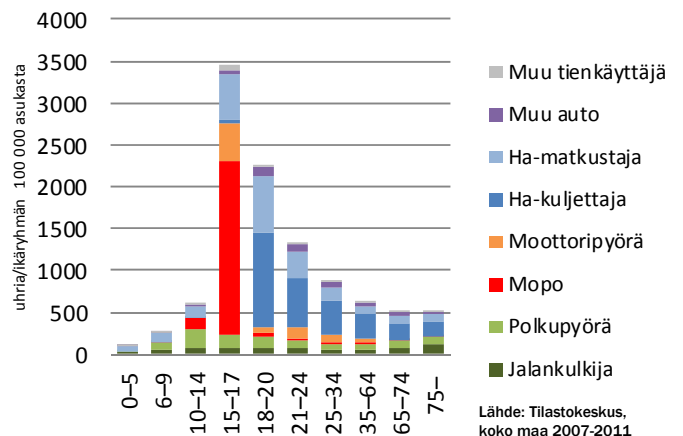
Työturvallisuuslain mukaan jokaisella työnantajalla tulee olla työpaikan turvallisuuden ja terveellisuuden edistämistä ja työkyvyn ylläpitämistä varten ohjelma, joka kattaa työpaikan työolojen kehittämistarpeet ja työympäristöön liittyvien tekijöiden vaikutukset. Työnantajan on otettava huomioon työhön, työolosuhteisiin ja muuhun työympäristöön samoin kuin työntekijän henkilökohtaisiin edellytyksiin liittyvät seikat. Lisäksi työympäristön vaaroja ja haittoja on jatkuvasti tarkkailtava ja tarvittaessa ryhdyttävä toimiin tapaturmien, terveysvaarojen ja muiden vaaratilanteiden selvittämiseksi ja torjumiseksi.

Kunta merkittävänä työnantajana edistää omien työntekijöiden turvallista liikkumista mm. kouluttamalla liikkuvaa työtä tekeviä, tukemalla turvavälineiden hankintaa, huolehtimalla työasiointimatkojen turvallisuudesta ja motivoimalla työntekijöitään turvalliseen ja terveelliseen arki liikumiseen. Kulkutapavalintoihin vaikuttaminen on osa motivointia, kuten myös työterveyspalveluiden kautta vaikuttaminen alkoholin ja huumeiden käyttöön liikenteessä ja väsyneenä ajamiseen.

Liikenneonnettomuuksissa kuolleet ja loukkaantuneet työikäiset tienkäyttäjärhmittäin



Liikenteessä kuolleiden ja loukkaantuneiden määrä ikäryhmän kokoon suhteutettuna (riski)



Lähde: Tilastokeskus, koko maa 2007-2011

ESIMERKKEJÄ TEEMOISTA JA TOIMINTAMALLEISTA:

TEEMOJA

- ❖ Viisaat liikkumisvalinnat työ- ja työasiamatkoilla, erityisesti kävelyn ja pyöräilyn edistäminen
- ❖ Turvavälineiden käytön edistäminen (turvavyö, heijastin, kypärä)
- ❖ Väsymyksen (mm. vuorotyö, työkseen liikkuvat) ja lääkkeiden vaikutukset ajokykyyn
- ❖ Taloudellisen ja ennakoivan ajotavan hallitseminen
- ❖ Ympäristön ja liikenneturvallisuuden kannalta viisaat autovalinnat
- ❖ Aikuisten rooli esimerkinnäyttäjinä ja liikennekasvattajina

ESIMERKKEJÄ TOIMINTATAVOISTA

Työpaikat

- ❖ Viisaan liikkumisen edistäminen osallistumalla työyhteisönä erilaisiin valtakunnallisiin tempauksiin (esim. Kilometrikisa, Pyörällä töihin -päivä, Auton vapaa -päivä, Kimppakyytipäivä, Etätöypäivä, jne.)
- ❖ Liikenneturvallisuusnäkökulman sisällyttäminen työpaikan työsuojeluohjelmaan/-suunnitelmaan
- ❖ Työmatkojen liikenneturvallisuus(riski)kartoitukset, työmatkaliikkumissuunnitelmien laatiminen
- ❖ Henkilöstön liikenneturvallisuuskoulutukset, ensiapukoulutukset (esim. toimiminen onnettomuuspaikalla)
- ❖ Työmatkaliikkumisteema esillä Tyky-päivänä, Tyky-päivän pyöräretket, jne.
- ❖ Henkilöstön motivointi turvavälineiden (heijastin, kypärä, liukuesteet, turvavyö) käyttöön ja niistä muistuttaminen, heijastimien hankkiminen koko henkilökunnalle
- ❖ Sovitaan yhteisistä pelisäännöistä turvavälineiden käytöstä työ- ja työasiamatkoilla
- ❖ Työmatkatapaturmien tilastointi, tapaturmatilastoista tiedottaminen ja niiden läpikäynti henkilökunnan kanssa
- ❖ Työpaikan työmatkaliikkumisen terveysvaikutuksien laskeminen (Heat-ohjelma)

Muita

- ❖ Esitteitä, julisteita ja turvavälineitä esillä terveyskeskusten ja kirjastojen odotustiloissa
- ❖ Avaintemojen käsittely työterveyshoitajan käynnellä, materiaalia esillä vastaanotoilla
- ❖ Lasten vanhempiin vaikuttaminen koulujen ja päiväkotien kautta sekä lapsille suunnatuissa liikuntatapahtumissa ja urheiluseurojen kautta

ESIMERKKEJÄ MATERIAALEISTA

Liikenneturva: www.liikenneturva.fi

- Liikennekasvatus » Aikuiset
- Turvallisesti työliikenteessä – Toimintamalleja ja vinkkejä työyhteisöille (ladattava opas)
- Ladattavissa olevia lomakkeita: työmatkojen ja työasiamatkojen kartoitus, työliikenteen yleiskartoitus, työhön liittyvien matkojen vaaranpaikat, vaaratilanneselvitys, liikenteestä aiheutuvien riskien arviointi, työajoon liittyvien riskien kartoitus, jne.
- Liikenneturvan tietolehdet eri teemoista: <http://www.liikenneturva.fi/www/fi/turvatieto/index.php>

Motivan viisaan liikkumisen oppaat (www.motiva.fi/julkaisut/liikenne/)

- Kulje viisaasti – työpaikalle, kotiin ja työssä
- Viisaita valintoja liikkumiseen kunnassasi
- Viisaita valintoja liikkumiseen
- Viisaita valintoja autoiluun





Omatoiminen liikkuminen ja asioiden hoito ylläpitävät fyysistä, henkistä ja sosiaalista toimintakykyä

Väestöennusteiden mukaan vuonna 2030 jopa joka neljäs Suomessa asuva on yli 65-vuotias. Väestön ikääntyessä liikenteessä eri kulkutavoilla liikkuvien iäkkäiden määrä kasvaa selvästi. Entistä suurempi osa ikääntyvistä on ajokortillisia, joten etenkin iäkkäiden autoilijoiden määrä kasvaa. Iäkkäiden turvallisen liikkumisen mahdollistaminen on keskeinen iäkkäiden itsenäisen elämän edellytys, jonka tukeminen on kannattavaa niin kansanterveydellisestä kuin -taloudellisesta näkökulmasta. Myös turvallisuuden tunteella on tärkeä merkitys iäkkäiden liikkumisen kannalta. Pelot, onnettomuudet sekä liikkumisympäristön puutteet rajoittavat monella tavalla ikääntyneiden liikkumista.

Suhteessa väestöosuuteensa iäkkäille sattuu enemmän vakavia liikenneonnettomuuksia kuin muille ikäryhmille: riski kuolla liikenteessä on lähes kaksinkertainen keskimääräiseen verrattuna. Onnettomuuden seuraukset ovat iäkkäillä vakavampia kuin nuoremmilla, sillä iän myötä elimistö on herkempi vammautumaan ja vammat paranevat huonommin. Onnettomuusriski kasvaa erityisesti yli 75-vuotiailla. Iäkkäät menehtyvät liikenteessä muita ikäryhmiä useammin jalankulkijoina ja pyöräilijöinä. Iäkkäiden osuus henkilöautossa kuolleista on ollut kasvussa.

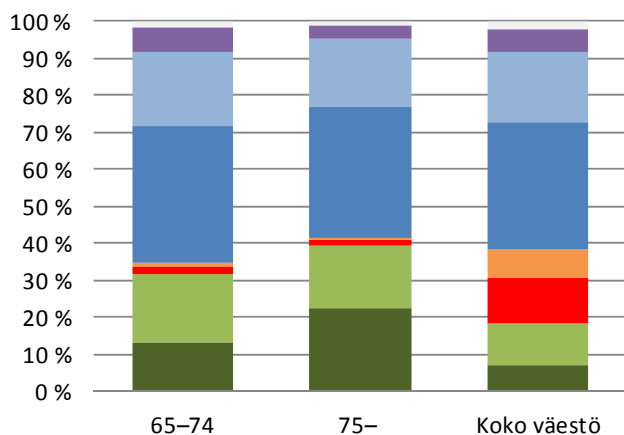
Terve iäkäs selviää liikenteessä suhteellisen hyvin – ongelmia aiheuttaa iän myötä heikentyvä terveys

Ikääntyminen tuo mukanaan monia liikkumis- ja reaktiokykyyn vaikuttavia ongelmia. Näkö, kuulo ja lihasvoima heikkenevät ja havaitseminen, arviointi ja reagointi vievät enemmän aikaa. Liikkuminen hidastuu ja vaikeutuu. Tavalliset iän kurtumiseen liittyvät vaivat eivät kuitenkaan ole este liikenteessä selviytymiselle ja toimintakyvyn heikkenemistä kompensoi kymmenien vuosien aikana kurtunut ajokokemus ja liikenneilanteiden hallinta sekä varovaisuuden lisääntyminen. Ongelmia aiheuttaa iän myötä heikentyvä terveys. Erilaiset sairaudet yleistyvät ja niiden vaatima lääkitys voi vaikuttaa liikenteessä selviytymiseen. Muun muassa sydän- ja verisuonisairauksilla, neurologisilla sairauksilla (esim. Parkinsonin tauti), aivohalvausten jälkitiloilla, epilepsialla, dementian eri muodoilla ja diabeteksella on tutkitusti yhteyksiä onnettomuusalttiuteen. Nukahtaminen, sairauskohtaus tai tajunnan menetys on välittömänä riskitekijänä valtakunnallisesti lähes joka viidennessä kuolonkolarissa, ja iäkkäiden osuus näissä onnettomuuksissa on ollut kasvussa.

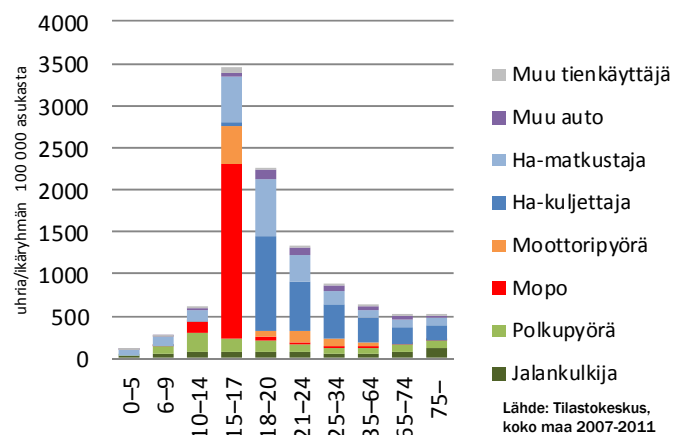
Kenellä vastuu?

Vastuu iäkkäiden liikennekasvatuksesta jakautuu laajalle joukolla. Kunnassa vastuu jakautuu sosiaali- ja terveyssektorille sekä iäkkäiden kuntoutuksesta ja liikuttamisesta vastaavalle liikunta-/vapaa-aikatoimelle. Arkiliikkumisen tärkeyteen toimintakyvyn ylläpitäjänä ja liikenneturvallisuuteen liittyviä asioita tulee käsitellä esimerkiksi terveystarkastusten yhteydessä terveyskeskuksissa, kotikäyntien yhteydessä, palvelutaloilla ja päiväkeskuksissa tai kuntoutusten ja kävelyretkien yhteydessä. Autoilevien iäkkäiden määrän kasvu edellyttää ikäihmisten ajoterveyden kontrollointia sekä lääkäreiden osaamista ajoterveyden seurantaan tulee kehittää. Ajo-oikeuden haltijoiden terveydentilaa valvotaan ikäkausitarkastuksilla. Julkisen sektorin ohella iäkkäiden omaisilla sekä iäkäsjärjestöillä on keskeinen rooli iäkkäiden liikennekasvatustyössä. Kunnan, Liikenneturvan ja iäkäsjärjestöjen kanssa toteutetut tempaukset, teematilaisuudet ja tietoisuuskampaniat ovat merkittävä osa paikallista liikennekasvatustyötä.

Liikenneonnettomuuksissa kuolleet ja loukkaantuneet iäkkäät tienkäyttäjärhytmittain



Liikenteessä kuolleiden ja loukkaantuneiden määrä ikäryhmän kokoon suhteutettuna (riski)



Lähde: Tilastokeskus, koko maa 2007-2011

ESIMERKKEJÄ TEEMOISTA JA TOIMINTAMALLEISTA:

TEEMOJA

- ❖ Ikääntymisen vaikutukset liikkuvuuteen ja liikenneturvallisuuteen, esim. (sairauksien ja lääkkeiden vaikutukset ajokykyyn, näkökyky, reaktionopeus)
- ❖ Iäkkäiden liikenneturvallisuustilanne ja tyypilliset onnettomuustilanteet
- ❖ Kävely ja pyöräily toimintakyvyn ylläpitäjänä, iäkkäät jalankulkijana ja pyöräilijänä
- ❖ Pimeän ja liukkaan ajan vuoden liikenneturvallisuusriskit eri kulkutavoilla liikuttaessa
- ❖ Turvalaitteiden ja -välineiden käytön edistäminen: pyöräilykypäri, heijastin, liukuesteet
- ❖ Iäkkäät autoilijat; oman ajokunto ja siihen vaikuttavat tekijät, ajokyvyn arviointi ja kehittäminen
- ❖ Liikenneympäristön turvallisuus ja esteettömyys iäkkäiden näkökulmasta

ESIMERKKEJÄ TOIMINTATAVOISTA

- ❖ Iäkkäiden parissa työskentelevien liikenneturvallisuuskoulutukset, omaisille suunnatut infot/tietoisikut
- ❖ Ohjatut kävely- ja pyöräretket, Avaimet arkipyöräilyyn ja Pysy pystyssä –teematilaisuudet (Liikenneturva)
- ❖ Ikäautoilijakurssit, ajokunnon itsearviointit
- ❖ Liikenneturvallisuusteemojen ja arkiliikunnan käsittely iäkkäille järjestetyissä tilaisuuksissa, kodinhoitajien kotikäynnillä, palvelukeskuksissa, eläkeläisjärjestöjen kokoontumisissa, jne.
- ❖ Tuote-esittelyt, liikenneturvallisuusinfot ja -tempaukset esim. Liikuta minua -päivänä, Vanhusten viikolla, Liikkujan viikolla, jne.
- ❖ Tasapainoharjoittelu (liukastumisonnettomuudet) iäkkäille suunnatuissa jumpissa, ohjataan lihasvoiman vahvistamiseen kotioloissa ja kannustetaan liikkumaan omin voimin
- ❖ Liikenneturvallisuusasioiden käsittely lääkärin tai terveydenhoitajan vastaanotolla
- ❖ Vanhusneuvostot/-järjestöjen aloitteet turvallisen ja esteettömän liikkumisympäristön puolesta
- ❖ Iäkkäiden ja kunnan yhdessä toteuttamat esteettömyys- ja vaaranpaikkakartoitukset
- ❖ Iäkkäiden liikenneturvallisuusasioita käsittelevän materiaalin jakaminen ja keskustelut omaisten kanssa

ESIMERKKEJÄ MATERIAALEISTA

Liikenneturva: www.liikenneturva.fi

- Liikennekasvatus » Iäkkäät

Ikäautoilijoille:

- <http://www.liikenneturva.fi/ikansaratissa/>
- <http://www.liikenneturva.fi/kuljettajanitsearviointi/>

Tietolehdet:

- Iäkkäät kevyessä- ja joukkoliikenteessä
- Iäkäs autoilija liikenteessä

Oppaita ja aineistoja:

- Autoillen kaiken ikää -opas
- Ikäkuljettajan itsearviointi -opas
- Iäkkäiden turvallisuusteeseit
- Vinkkejä hoitajille

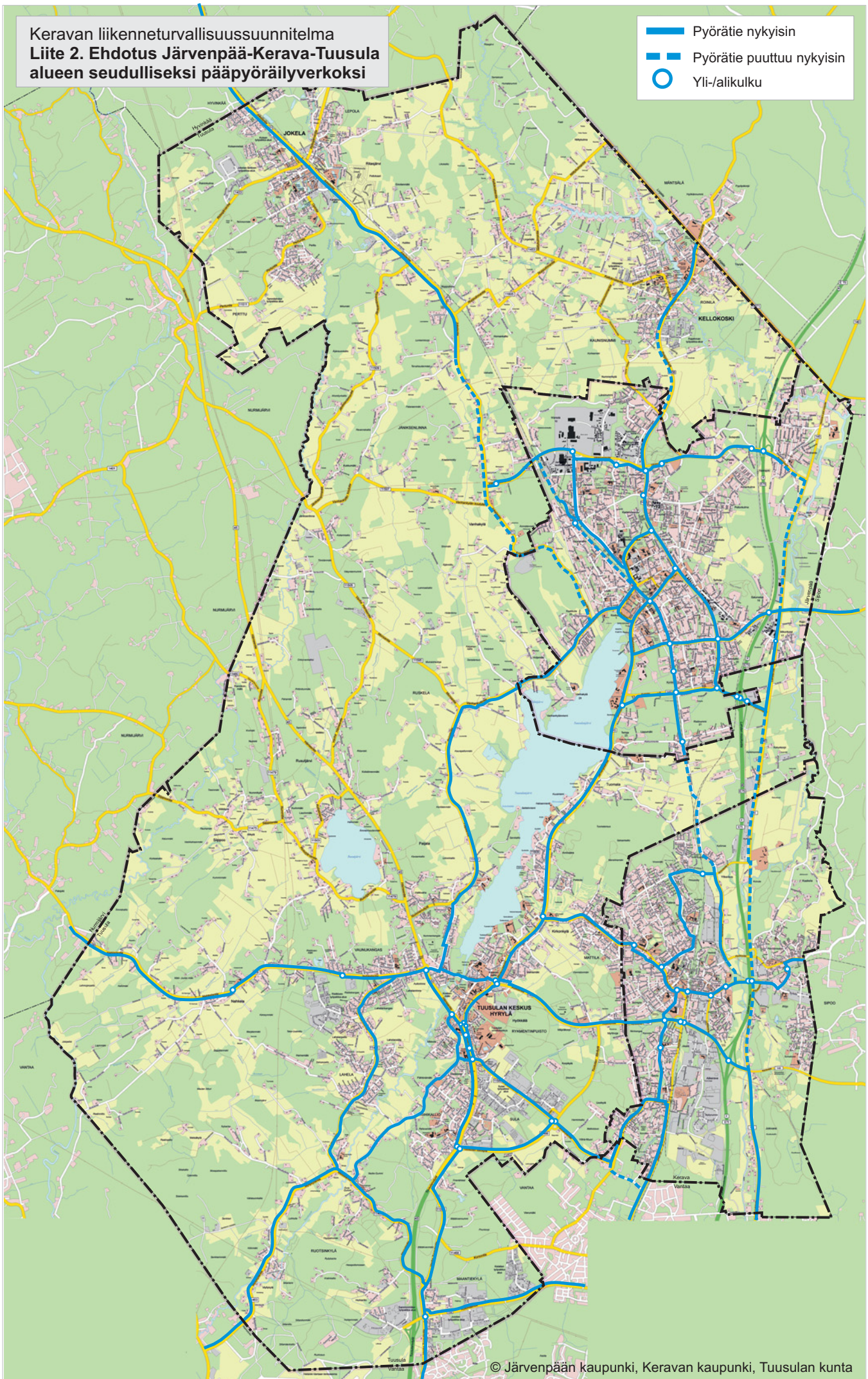
Kunnossa kaiken ikää (KKI) -ohjelman materiaaleja:
(arkiliikunnan edistäminen)

- KKI-kunto-opas 60+
- KKI-kunto-opas: Lonkat kuntoon
- KKI-kuntokortti
- Kunnossa kaiken ikää – Aktiivisena arjessa



Keravan liikenneturvallisuuksuunnitelma
Liite 2. Ehdotus Järvenpää-Kerava-Tuusula
alueen seudulliseksi pääpyöräilyverkoksi

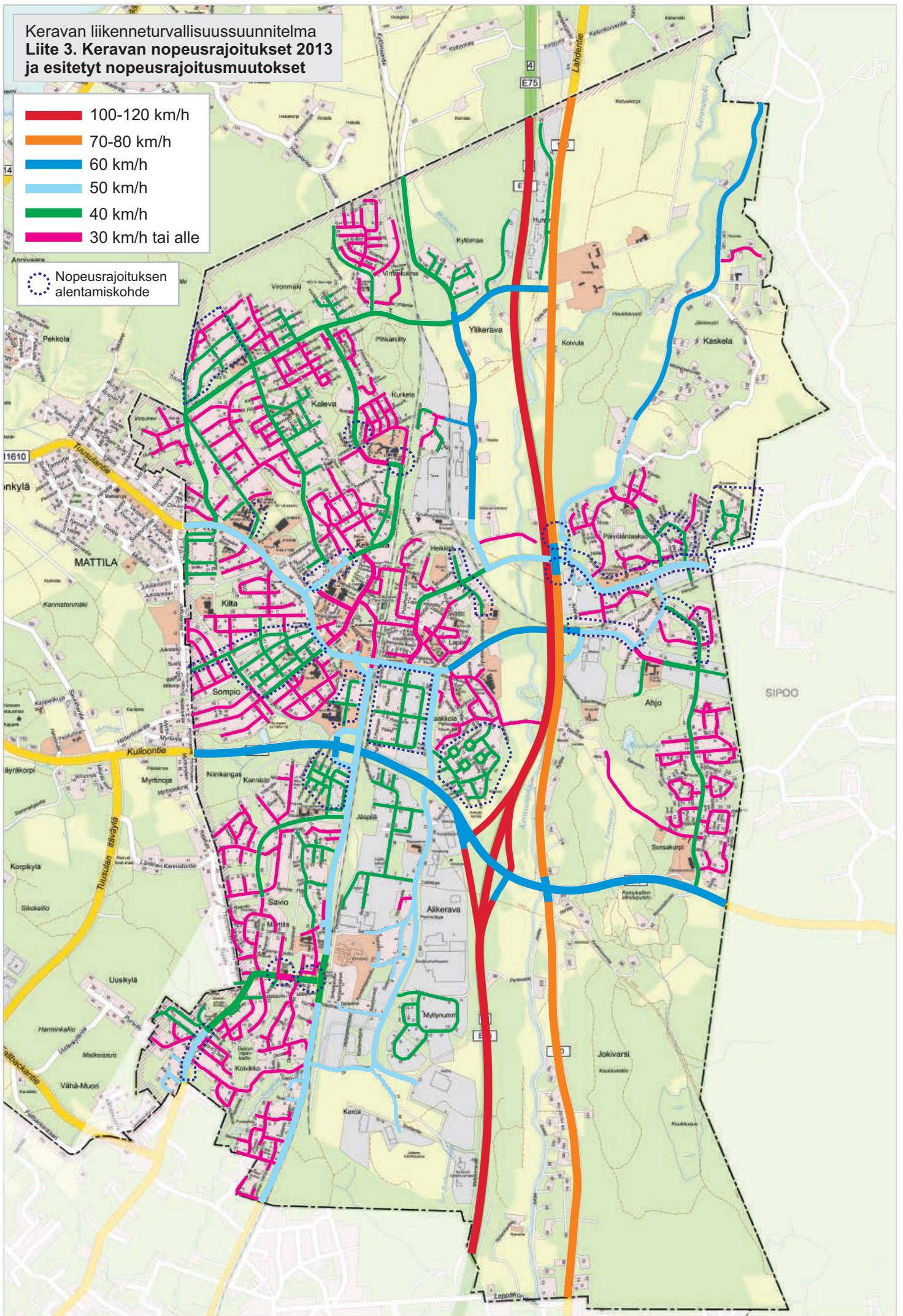
- Pyörätie nykyisin
- Pyörätie puuttuu nykyisin
- Yli-/alikulku



Keravan liikenneturvallisuuksuunnitelma
Liite 3. Keravan nopeusrajoitukset 2013
ja esitetyt nopeusrajoitusmuutokset

- 100-120 km/h
- 70-80 km/h
- 60 km/h
- 50 km/h
- 40 km/h
- 30 km/h tai alle

Nopeusrajoituksen alentamiskohde

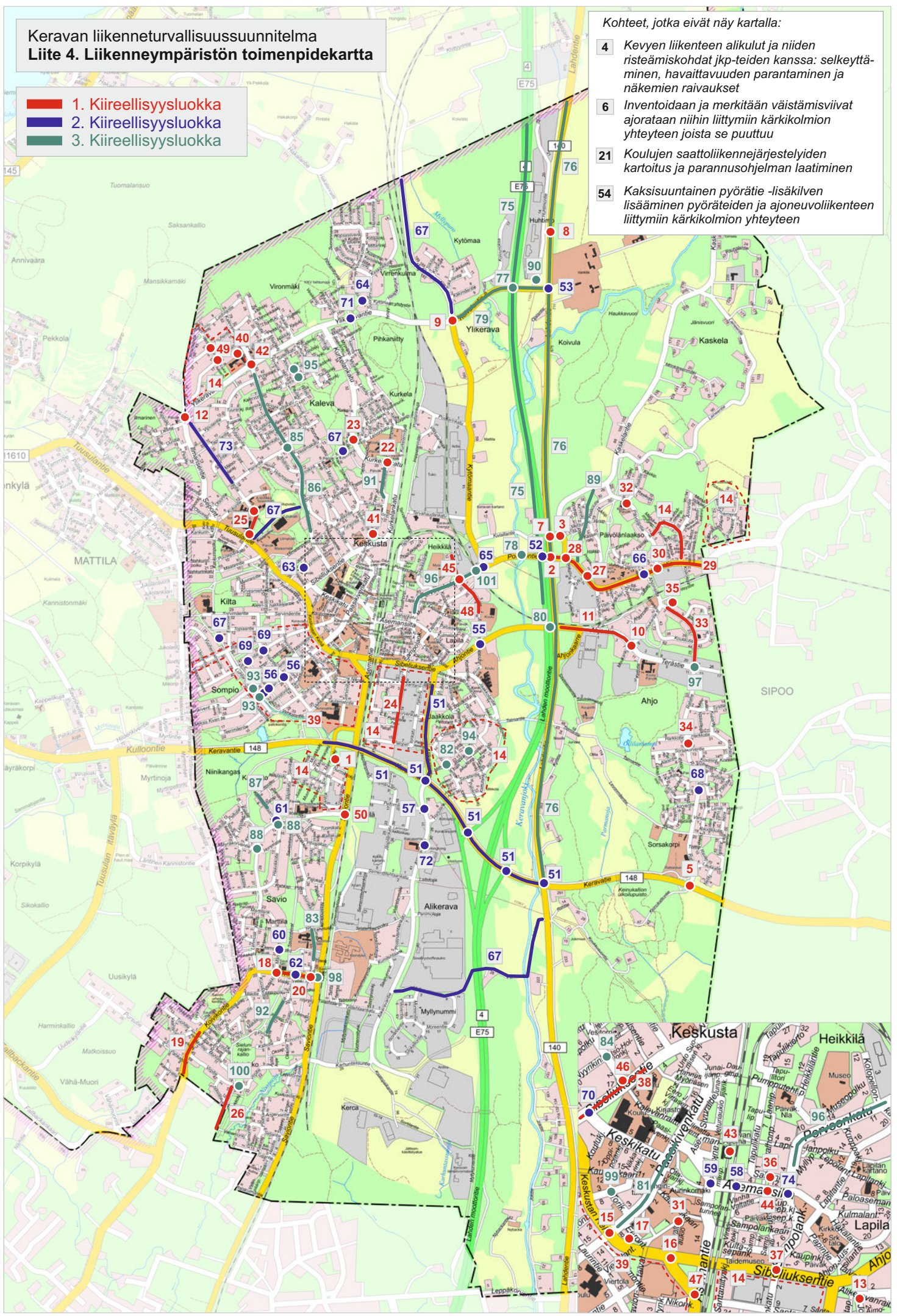


Keravan liikenneturvallisuuksuunnitelma
Liite 4. Liikenneympäristön toimenpidekartta

- 1. Kiireellisyyssluokka
- 2. Kiireellisyyssluokka
- 3. Kiireellisyyssluokka

Kohteet, jotka eivät näy kartalla:

- 4 Kevyen liikenteen alikulut ja niiden risteämiskohdat jkp-teiden kanssa: selkeyttäminen, havaittavuuden parantaminen ja näkemien raivaukset
- 6 Inventoidaan ja merkitään väistämiskiivat ajorataa niihin liittyimiin karkikolmion yhteyteen joista se puuttuu
- 21 Koulujen saattoliikennejärjestelyiden kartoitus ja parannusohjelman laatiminen
- 54 Kaksisuuntainen pyörätie -lisäkilven lisääminen pyöräteiden ja ajoneuvoliikenteen liittyimiin karkikolmion yhteyteen



LIITE 4. KERAVAN LIIKENNETURVALLISUUSUUNNITELMA, LIIKENNEYMPÄRISTÖN TOIMENPIDEOHJELMA

Kartta- nro	Kohde	Toimenpide	Kiir- luokka [KL]	Tie- osoite	Tien- pitäjä / vastuu	Kust. (€)	Heva- väh.	Pituus	Liikenne- määrä (KVL)	Nykytilan huomiot
1	Mt 148 (Keravantie) ja Saviontie liittymä, rampit	<ul style="list-style-type: none"> - Väistämisviivan maalaaminen etelästä saapuvan rampin päätyyn - Lisäkilven "Kiihdytyskaista puuttuu" lisääminen Saviolta päin saapuvan rampin päätyyn - Suojatie-liikennemerkkin lisääminen keskustasta päin tulevan rampin päädyn suojatien keskisaarekkeeseen - Pohjoisesta saapuvan rampin päädyn suojatien havaittavuuden parantaminen (heijastinvarret kaikkiin suojatiemerkkien tolppiin) - Varmistettava, että kummassakin rampissa on ohituskieltomaalaukset (tuplakeltaiset) maalattuna asfalttiin vuosittain 	1	148 1/3970	ELY	1 600	0,056	-	13 100	Onn.kas (0k,2h,5o). Ongelmana suistumisen ja kohtaamiset rampilla sekä kiihdytyskaistan puute sekä rampin päädyn heikosti havaittavissa oleva suojatie.
2	Mt 11697 (Porvoontie) / Lahdentie, kevyen liikenteen alikulku	<ul style="list-style-type: none"> - Heijastinmerkintöjen lisääminen sillan betonireunaan kummallekin puolelle alikulku kevyen liikenteen väylän kohdalle - Ennakkovaroitusmerkit kevyelle liikenteelle kapeasta kohdasta (ajoneuvoliikenteen merkit on jo) - Ajoradan ja kevyen liikenteen väylän välisen kaiteen päädyn (läntinen puoli) muotoilu törmäysturvallisemmaksi 	1	11697 1/490	ELY	3 000	0,011	-	5 800	Kevyen liikenteen väylä erittäin kapea, pyörien nopeudet alamässä suuria, talvikunnossapito vaikeaa ja rekkaliikennettä. TOP 5 -eniten vastauksia asukaskyselyssä. Ajoradan ja jkp-tien välisen kaiteen toinen pääty kääntämättä.
3	Mt 140 (Lahdentie) ramppi / mt 11695 (Kaskelantie) liittymä	<ul style="list-style-type: none"> - STOP-merkin ja pysähtymisviivan merkitseminen Kaskelantielle [KL 1] - Liittymän ennakkovaroitusmerkkien asentaminen Kaskelantielle [KL 1] - Liittymätulpan rakentaminen Kaskelantielle [KL 3] - <i>Pidemmällä tähtäimelle Kaskelantien liittäminen Lahdentiehen kiertoliittymällä</i> 	1,3	11695 1/0	ELY	1: 600 3: 20 000	0,007	-	300	Onn.kas (0k,2h,3o). Kaskelan alueen kaavoitus (n. 3 000 as.) lisää merkittävästi tämän rampilla sijaitsevan liittymän ongelmia.
4 ei kartalla	Kevyen liikenteen alikulut ja niiden risteämiskohdat jkp-teiden kanssa	<p>Vaihtoehtoisia toimepiteitä (riippuen yksittäisestä kohteesta):</p> <ul style="list-style-type: none"> - Jalankulun ja pyöräilyn erottaminen selvästi ajoratamaalauksilla eri ajolinjoille alikulujen suuaukkojen kohdilla - Tärinäraitojen ja karkikolmioiden merkitseminen tarvittavista saapumissuunnista - Kevyen liikenteen väylien linjaaminen (mahdollisuuksien mukaan) kauemmas alikulun suuaukosta - Näkemien parantaminen (puuston, pensaiden ja aitojen poisto ja/tai madaltaminen) 	1	-	ELY, Kunta	-	-	-	-	Tavoitteena alikulujen suuaukkojen ja risteävien pyöräteiden turvallisuuden parantaminen. Malliesimerkki hyvästä ratkaisusta toteutettu Sibeliuskenttien ja Kalevanraitin alikulukäytävässä.

LIITE 4. KERAVAN LIIKENNETURVALLISUUSUUNNITELMA, LIIKENNEYMPÄRISTÖN TOIMENPIDEOHJELMA

Kartta- nro	Kohde	Toimenpide	Kiir- luokka [KL]	Tie- osoite	Tien- pitäjä / vastuu	Kust. (€)	Heva- väh.	Pituus	Liikenne- määrä (KVL)	Nykytilan huomiot
5	Mt 148 (Keravantie) / Ratatie liittymä	- Raskaan liikenteen läpiajokiellon merkitseminen Ratatien alkuun sekä Keravantielle ennakkomerkit kummastakin suunnasta	1	-	ELY, Kunta	600	-	-	-	Engelmana raskaan liikenteen läpiajo Ratatien kautta. Kunta aikatauluttanut toimet vuodelle 2013.
6 ei kartalla	Väistämisvelvollisuusmerkillä (kärkikolmio) osoitetut liittymät	- Inventoidaan ja merkitään väistämisviivat ajorataan niihin liittyviin kärkikolmion yhteyteen joista se puuttuu	1	-	ELY, Kunta	-	-	-	-	Väistämisviivan maalaamisessa huomioitava ohjeistuksessa olevat rajoitukset.
7	Mt 140 (Lahdentie) / ramppi Porvoontielle, liittymä ja ramppi	- Ohituskieltomaalausten (tuplakeltaiset) maalaaminen vuosittain asfalttiin koko rampille siten, että Kaskelantien liittymään jää pieni aukko [KL 1] - Nykyisten 60 km/h nopeusrajoitusmerkkien siirtäminen hieman kauemmas liittymästä [KL 1] - Liittymätulpan rakentaminen rampin päähän [KL 2] - <i>Pidemmillä tähtäimellä kiertoliittymän rakentaminen tai liittymän kokonaisvaltainen kanavointi, edellyttää kunnan osallistumista</i>	1,2	140 7/635	ELY, Kunta	1: 500 2: 20 000	0,013	-	7 000	Onn.kas (0k,1h,6o), Ei kääntymiskaistoja, ei kanavoitetta, kapea väistötila. Nopeusrajoitus alennettu vuonna 2012 60km/h, mutta nopeusrajoituksen vaihtumismerkki asetettu liian lähelle liittymää. Kaskelan alueen kaavoitus (n. 3 000 as.) tulee lisäämään liikennettä.
8	Mt 140 (Lahdentie) / Huhtimontie liittymä (Huhtimon teollisuusalue)	- Väistämisviivan maalaaminen [KL 1, kunta] - Ohituskiellon merkitseminen liittymän kohdalle [KL 1, ELY] - Väistötilan rakentaminen [KL 3, ELY]	1,3	140 7/2820	ELY, Kunta	1: 500 3: 60 000	0,016	-	7 400	Kääntyviä raskaan liikenteen ajoneuvoja. Engelmana väistötilan puute ja kääntyvien ohittelu.
9	Mt 11664 (Koivulantie) / Kytömaantie / Ylikeravantie liittymä	- Pysähtymis- ja väistämisviivojen maalaaminen [KL 1] - Liittymäalueen kaventaminen ja liittymäsaarekkeiden rakentaminen (<i>optimaalisin ratkaisu olisi kiertoliittymän rakentaminen, edellyttää kunnan osallistumista</i>) [KL 3]	1,3	11664 1/0	ELY, Kunta	1: 400 3: 45 000	0,012	-	2 400	Kytömaan alue rakentuu parhaillaan (n. 3 000 as.), mikä lisää merkittävästi liittymän liikennettä. Avoin ja laaja liittymäalue. Koivulantielle idästä päin lisäty jo STOP-merkki.
10	Ahjontie / Moukaritie liittymä	- Nopeusrajoituksen vaihtumiskohdan (50 => 30 km/h) siirtäminen lännestä tultaessa selvästi ennen Moukaritien liittymää - Kärkikolmioiden lisääminen Moukatielle ja Moukarikujalle - Puuttuvien suojatiliikennemerkkien ja heijastinvarsien lisääminen	1	-	Kunta	2 200	-	-	-	Turvattomana pidetty seuratutin tienliityskohta (on jo keskisaareke, jossa myös suojatiliikennemerkki).
11	Ahjontie väli Lahdentie - Moukaritie	- Nopeusrajoituksen alentaminen 50 => 40 km/h	1	-	Kunta	300	-	-	-	Tiejaksolla rampin päädyn liittymä ja lukuisia suojateitä: tieympäristö ei tule 50 km/h nopeusrajoitusta.
12	Ilmarisentie välillä Ylikeravantie - Liesitie	- Liittymän jäsentely ja keskisaarekkeen rakentaminen (toteutus samanaikaisesti Ylikeravantien ja Kalevankadun liittymän parantamisen kanssa)	1	-	Kunta	30 000	-	-	2 800	Kunta alustavasti ajoittanut parantamistoimia vuodelle 2013/2014.

LIITE 4. KERAVAN LIIKENNETURVALLISUUSUUNNITELMA, LIIKENNEYMPÄRISTÖN TOIMENPIDEOHJELMA

Kartta- nro	Kohde	Toimenpide	Kiir- luokka [KL]	Tie- osoite	Tien- pitäjä / vastuu	Kust. (€)	Heva- väh.	Pituus	Liikenne- määrä (KVL)	Nykytilan huomiot
13	Jokelantie, Nesteen pihaan ajo	- Hidasteen rakentaminen Alikeravanraitin nykyisen suojatien kohdalle (samassa yhteydessä näkemien (puusto) parantaminen kevyen liikenteen väylälle) - Liittymäalueen kaventaminen reunakivilinjoin (erityisesti koulun suunnan haara) - Pysäköintikielto Jokelantielle	1	-	Kunta	20 000	-	-	-	Koululaisreitti.
14	Katuverkon alueelliset nopeusrajoitusmuutokset (lukuisia erillisiä alueita)	- Alueellisen nopeusrajoituksen alentaminen 40 => 30 km/h (pois lukien kokoojakadut)	1	-	Kunta	-	-	-	-	Suurin osa katuverkkoa on jo 30 km/h, mutta muutamilla asuinalueilla nopeusrajoitus on yhä 40 km/h.
15	Keskustan Kehä / Aleksis Kiven tie liittymä	- Ajouratamaalausten vuosittainen uusiminen	1	-	Kunta	-	-	-	-	Katuonn.kas (0k,4h,4o). Risteämisonnettomuudet ongelmana.
16	Keskustan Kehä / Saviontie liittymä	- Ajouratamaalausten vuosittainen uusiminen	1	-	Kunta	-	-	-	-	Katuonn.kas (0k,1h,10o). Erittäin iso ja laaja liittymä, joka koetaan epäselväksi.
17	Keskustan Kehä välillä Aleksis Kiven tie - Eerontien päädyn alikulku	- Kevyen liikenteen väylän rakentaminen Keskustan Kehän pohjoispuolelle rakenteilla olevien talojen yhteydessä	1	-	Kunta	30 000	-	-	-	(Pieni) verkollinen puute väylästä.
18	Koivikontie / Männiköntie liittymä, K-kaupan kohdan suojatie	- Nopeusrajoituksen vaihtumiskohdan (40 => 30 km/h) siirtäminen länteen päin selvästi ennen K-kaupan kohdan suojatietä. - Suojatie-liikennemerkkin ja herätevarren lisääminen suojatien pohjoisreunaan.	1	-	Kunta	500	-	-	-	Katuonn.kas (0k,2h,2o). Saviontaipaleen kohdalla vieressä on jo korotettu suojatie. Nopeusrajoitus vaihtuu nykyisin vasta heti suojatien jälkeen.
19	Koivikontie väli Tuohitie - Vantaan raja	- Nopeusrajoituksen alentaminen 50 => 40 km/h	1	-	Kunta	300	-	-	-	Saviolta päin tultaessa nopeusrajoitus nousee nykyisin ennen Haapatien ja Tuohitien suojateitä. On perusteltua alentaa koko Keravan puolen nopeusrajoitus.
20	Koivikontie, R-kioskin kohdan suojatie ja pihajärjestelyt	- Nopeusrajoituksen alentaminen 40 => 30 km/h välillä Saviontie - Männiköntie - Hidasteen rakentaminen nykyisen suojatien kohdalle - R-kioskin piha-alueen nykyisen viivoitetun pysäköintikieltoalueen rajaaminen kiinteillä pollareilla (jotka estävät pysäköinnin kielletyille alueille)	1	-	Kunta	20 000	-	-	5 200	Suojatie on osa pääpyörätieverkkoa. R-kioskin pihassa ongelmana pysäköinti kielletyille paikkoihin. Puomi asetettu 2013 estämään läpiajo R-kioskin ovien edustalla kevyen liikenteen väylällä (kevyt liikenne sallitaan).
21 ei kartalla	Koulujen saattoliikennejärjestelyt	- Koulujen saattoliikennejärjestelyiden kartoitus ja parannusohjelman laatiminen	1	-	Kunta	-	-	-	-	Tavoitteena käydä kaikkien koulujen saattoliikenteen kehittämistarpeet läpi ja laatia vuosittainen parantamisohjelma.
22	Kurkelankatu / Käenkatu liittymä	- Hidasteen rakentaminen nykyisen suojatien yhteyteen - Nopeusrajoituksen vaihtumiskohdan (30 km/h) siirtäminen Kurkelankadun mutkan eteläpuolelle nykyisen lapsia-merkin yhteyteen	1	-	Kunta	12 000	-	-	3 100	Selkeä pohjois-eteläsuuntainen kevyen liikenteen reitti. Nopeusrajoitus vaihtuu nykyisin vasta suojatien jälkeen.

LIITE 4. KERAVAN LIIKENNETURVALLISUUSUUNNITELMA, LIIKENNEYMPÄRISTÖN TOIMENPIDEOHJELMA

Kartta-nro	Kohde	Toimenpide	Kiir.-luokka [KL]	Tie-osoite	Tien-pitäjä / vastuu	Kust. (€)	Heva-väh.	Pituus	Liikenne-määrä (KVL)	Nykytilan huomiot
23	Kurkelankatu / Käenkatu liittymä	- Nopeusrajoituksen vaihtumiskohdan (30 km/h) siirtäminen Kivitaskunkadun keskisaarekkeellisen suojatien pohjoispuolelle	1	-	Kunta	200	-	-	3 100	Nopeusrajoituksen vaihtumiskohta on nykyisin vasta suojatien jälkeen.
24	Lintulammenkatu ja sen liittymät	- Nopeusrajoituksen alentaminen 40 => 30 km/h - Suojateiden lyhentäminen ja hidasteiden rakentaminen suojateiden yhteyteen - Suojatie-liikennemerkkien lisääminen puuttuville suojateille (erityisesti keskisaarekkeihin) - P-paikkojen poistaminen suojateiden näkemäalueilta	1	-	Kunta	5 000	-	-	-	Santaniitynkadun liittymä katuonn.kas (0k,3h,4o). Palokorvenkatu liittymä katuonn.kas (0k,0h,5o).
25	Metsolantie, terveyskeskuksen kohta	- Hidasteen rakentaminen nykyisen suojatien kohdalle terveyskeskuksen eteen ja Hopeahovin kohdalle - Nopeusrajoituksen alentaminen 40 => 30 km/h terveyskeskuksen ja Hopeahovin suojateiden kohdilla	1	-	Kunta	30 000	-	-	-	Katuonn.kas (0k,3h,4o). Onnettomuuksia suojatiellä terveyskeskuksen edessä.
26	Norkkotie	- Kevyen liikenteen väylän rakentaminen tien itäpuolelle	1	-	Kunta	50 000	-	300	-	
27	Porvoontie / Hakkuutie liittymä	- Tärinäraidat Porvoontielle kummastakin suunnasta ennen Hakkuutien suojateitä	1	-	Kunta	1 000	-	-	-	Eryityisesti ajonopeudet ongelmana. Myös kevyen liikenteen ylitykset turvattomia.
28	Porvoontie / Lahdentien rampin pääty, suojatie	- Suojatien siirto hieman itään päin ja keskisaarekkeen rakentaminen nykyisen suojatien kohdalle (kohde suunnittelussa 2013)	1	-	Kunta	17 000	-	-	-	Autoilijat eivät huomio suojatien ylittäjiä. Erittäin heikosti havaittavissa oleva suojatie. TOP 5 -eniten vastauksia asukaskyselyssä.
29	Porvoontie väli vt 4 alikulkusilta - Sipoon raja	- Nopeusrajoituksen alentaminen 50 => 40 km/h	1	-	Kunta	300	-	-	-	Ajonopeudet ongelmana erityisesti Sipoon suunnasta tullessa. Kevyen liikenteen ylityskohdat koetaan myös turvattomiksi.
30	Porvoontie, Puumerkki Oy:n kohdan suojatie	- Suojatie-liikennemerkkien lisääminen keskisaarekkeelle liikennevaloliittymän kohdalle	1	-	Kunta	200	-	-	-	
31	Puuvalonaukio, kävelykadun alku Prismän kulmalla	- Selkeiden rakenteellisten esteiden rakentaminen estämään tarpeeton ajo kävelykadulle (erityisesti taksien)	1	-	Kunta	1 000	-	-	-	Kävelykadulla ongelmana taksien läpiajo ja huoltoajo. Myös yksityisajoneuvot ajavat kävelykadulle.
32	Päivöläntie, Päivölänskaaren päiväkodin saattopaikat	- P-paikkojen maalaus (4 kpl) nykyisten saattopaikkojen kohdalle - P-alueen ja paikkojen merkitseminen liikennemerkkein (estetään vinopysäköinti)	1	-	Kunta	500	-	-	-	Ongelmana nykyinen vinopysäköinti.
33	Ratatie	- Nopeusrajoituksen alentaminen 40 => 30 km/h - Tasa-arvoisten tonttikatujen näkemien parantaminen (kaikki tarvittavat liittymät)	1	-	Kunta	1 200	-	-	-	Nykyinen hidaste K-kaupan kohdalla. Tiejaksolla tasa-arvoisia liittymiä, joissa monin paikoin heikot näkemät.

LIITE 4. KERAVAN LIIKENNETURVALLISUUSUUNNITELMA, LIIKENNEYMPÄRISTÖN TOIMENPIDEOHJELMA

Kartta- nro	Kohde	Toimenpide	Kiir- luokka [KL]	Tie- osoite	Tien- pitäjä / vastuu	Kust. (€)	Heva- väh.	Pituus	Liikenne- määrä (KVL)	Nykytilan huomiot
34	Ratatie, Harkkotien ja Sorvakorventien liittymien kohdat	- Ajouradan kavennuksen rakentaminen - Bussipysäkkien muuttaminen ajoratapysäkeiksi - Harkkotien liittymäalueen korottaminen	1	-	Kunta	40 000	-	-	-	Tällä hetkellä raskas liikenne oikoo Ratatien kautta. Toimenpiteet tavoitteena toteuttaa 2013.
35	Ratatie, pohjoispää	- Raskaan liikenteen pysäköintialueen rakentaminen	1	-	Kunta	45 000	-	-	-	Kunta alustavasti ajoittanut rakentamisen vuosille 2013/2014.
36	Sahankatu, Nesteen kohta	- P-alueen (16 paikkaa) rakentaminen Sahankadulle Nesteen kohdalle - Suojatien siirtäminen ja mutkan rakentaminen kevyen liikenteen väylälle hillitsemään pyöräilijöiden nopeuksia	1	-	Kunta	50 000	-	-	-	Kadunvarsipysäköinti aiheuttaa nykyisin suojatielle näkemäesteen ja pyöräilijöiden nopeudet ovat suuria suojatien kohdalla. Kunta aikatauluttanut toimet alustavasti vuosille 2013/2014.
37	Sibeliuksentie / Sampolankatu / Lintulammenkatu liittymä	- Nuoliliikennevalon lisääminen liikennevalo-orteen ylös saavuttaessa Sibeliuksentietä idästä ja samassa kohdassa pienikokoisen toisto-opasteen lisääminen liikennevalotolppaan - Kääntyvien nuoliliikennevalo-opasteen lisääminen liittymän jälkeen olevaan toisto-opastimeen (ilmeisesti ei ole teknisesti toteutettavissa helposti) - Harkittava myös liikennevalojen ajoituksen uudelleenohjelmointi, jotta kääntyvien ja kevyen liikenteen vaiheet olisivat eri vaiheissa	1	-	Kunta	4 000	-	-	-	Katuonn.kas (0k,3h,4o). Ongelmana se, että kääntyvät katsovat suoraan menevien toisto-opastetta ja lähtevät kääntymään Sibeliuksentietä oikealle Sampolankadulle vaikka kääntyvillä on vielä punaiset valot ja kevyellä liikenteellä vihreät.
38	Sibeliuksentie väli Keskustan kehä - Kalevankatu	- Nopeusrajoituksen alentaminen 50 => 40 km/h (nopeusrajoituksen vaihtuminen heti Sibeliuksentien alkuun ennen Keskikadun liittymää)	1	-	Kunta	200	-	-	-	Keskustan pääkatuja, joiden nopeusrajoitus tulisi olla korkeintaan 40 km/h. Nopeusrajoituksen tulee ulottua selvästi Kalevankadun liittymän yli.
39	Sompion alue (pois lukien Aleksis Kiven tie ja Seunalantie)	- Alueellisen nopeusrajoituksen alentaminen 40 => 30 km/h	1	-	Kunta	2 000	-	-	-	Suurin osa katuverkkoa on jo 30 km/h, mutta muutamilla asuinalueilla nopeusrajoitus on yhä 40 km/h.
40	Viron koulun piha	- Nykyisen kevyen liikenteen väylä -liikennemerkkin siirtäminen noin 20m länteen P-paikkojen taakse - Koulun suojatien ja liittymän selkeyttäminen maalauksin ja/tai rakenteellisesti	1	-	Kunta	5 000	-	-	-	Nykyinen merkki väärässä paikassa ennen P-paikkoja.
41	Väinämöisentie / Vellamontie liittymä	- STOP-merkin siirtäminen valaisinpylvääseen ja pysähtymisviivan maalaaminen ennen suojatietä (molemmat Vellamontien haarat)	1	-	Kunta	600	-	-	-	Vino liittymä, jossa ei noudateta STOP-merkkiä. Heikot näkemät parannettu jo.
42	Ylikeravantie / Kalevankatu liittymä	- Reunakivilinjan merkitseminen liikennevaloliittymän lounaispuolen haaraan (toteutus samanaikaisesti Ilmarisentien parantamisen kanssa)	1	-	Kunta	4 000	-	-	-	Liikennevalot nykyisin. Osittain jäsentymätön liittymäalue (louunaiskulma). Kunta alustavasti ajoittanut parantamistoimia vuodelle 2013/2014.

LIITE 4. KERAVAN LIIKENNETURVALLISUUSUUNNITELMA, LIIKENNEYMPÄRISTÖN TOIMENPIDEOHJELMA

Kartta- nro	Kohde	Toimenpide	Kiir- luokka [KL]	Tie- osoite	Tien- pitäjä / vastuu	Kust. (€)	Heva- väh.	Pituus	Liikenne- määrä (KVL)	Nykytilan huomiot
43	Keravan aseman liityntä- ja pyöräpysäköinti (molemmiin puolin rataa)	- Ajoneuvoliikenteen ja polkupyörien liityntäpysäköintipaikkojen lisääminen (liittyy liityntäpysäköintiin kokonaisvaltaiseen parantamiseen aseman lähistöllä) - Varmistettava myös sujuvat, riittävän leveät ja erityisesti hyvin viitoitetut pyörätieyhteydet asemalle	1	-	Kunta, LiVi, HSL, VR	-	-	-	-	Keravan keskusta on hyvin saavutettavissa kaikilla kulkumuodoilla, mutta liityntäpysäköintipaikkoja tulisi edelleen lisätä aseman läheisyyteen. TOP 5 -eniten vastauksia asukaskyselyssä.
44	Asemantie, Nesteen huoltoaseman liittymä	- STOP-merkin ja pysähtymisviivan merkitseminen Nesteen pihasta poistuttaessa [KL 1] - Nykyisen kevyen liikenteen väylän pp-osuuden asfaltin maalaaminen punaiseksi (tarvittaessa myös jalankulkuosuuden muuttaminen betonikivelliseksi) [KL 2]	1,2	-	Kunta	1: 400 2: 5 000	-	-	-	Pyöräilijöiden nopeudet ovat alamaassa Nesteen liittymän kohdalla.
45	Porvoonkatu / Kotopellonkatu liittymä	- Näkemien parantaminen (puuston kaato varikon puolella ja suojatien kulmauksessa) [KL 1] - Liittymäalueen kaventaminen rakentamalla reunakiviliinja suojatien kohdalle [KL 2]	1,2	-	Kunta	1: 400 2: 3 000	-	-	-	Koulureitit. Näkemät ongelma (erityisesti kevyen liikenteen väylälle).
46	Sibeliuksentie / Kalevankatu liittymä	- Väistämisviivan merkitseminen [KL 1] - Näkemien parantaminen (puuston raivaaminen kummassakin näkemässä, erityisesti vasemmassa, osittain parannettu jo) [KL 1] - Jos Kalevankadun päässä on riittävästi tilaa, harkittava hyvin kapean liittymäsaarekkeen rakentamista [KL 2]	1,2	-	Kunta	1: 600 2: 15 000	-	-	-	Kalevankadulta tultaessa heikot näkemät Sibeliuksentielle. Ongelmana myös se, että Kalevankadun päähän pystyy ryhmittymään kaksi autoa rinnakkain. Nopeudet ongelma Sibeliuksentiellä.
47	Asemantie / Saviontie / Nikonkatu liittymä	- Liittymän valo-ohjauksen muutossuunnitelman laatiminen vuonna 2013 (Asemantieltä vasemmalle kääntyminen mahdollistetaan molemmilta kaistoilta. Jos ohjelmamuutos ei ole mahdollinen, selkeytetään nykyisiä kaistamaalauksia risteysalueella.) [KL 1] - Tutkittava liikennevalo-ohjauksen ajoituksen tarkistamismahdollisuudet [KL 3]	1,3	-	Kunta	-	-	-	-	Katuonn.kas (0k,3h,3o). Ongelmana se, että Asemantieltä ja Nikonkadulta tultaessa asfaltin ajoratamaalaukset eli kaistan välissä keskellä liittymää oleva katkoviiva luo kuvan siitä, että liittymässä olisi kaksi vasemmalle kääntyvää kaistaa.
48	Jurvalantie ja Kotopellonkatu, Jurvalan koulu	- Nopeusrajoituksen alentaminen 40 => 30 km/h (myös Porvoonkadun pohjoispuoleinen osuus Kotopellontietä) [KL 1] - Suojatien merkitseminen koulun kohdalla nykyisen P-alueen ja bussipysäkin välille [KL 1] - Nykyisen jalkakäytävän korvaaminen kevyen liikenteen väylällä (väylän sijoittaminen kadun itäpuolelle nykyisten P-paikkojen kohdalle) [KL 3]	1,3	-	Kunta	1: 1 000 3: 35 000	-	-	-	Paljon koululiikennettä, ei tietä kevyen liikenteen väylältä koululle, katupysäköinti estää näkemä. Saatto- ja P-aluetta jo parannettu 2012/2013.

LIITE 4. KERAVAN LIIKENNETURVALLISUUSUUNNITELMA, LIIKENNEYMPÄRISTÖN TOIMENPIDEOHJELMA

Kartta-nro	Kohde	Toimenpide	Kiir.-luokka [KL]	Tie-osoite	Tienpitäjä / vastuu	Kust. (€)	Hevä-väh.	Pituus	Liikenne-määrä (KVL)	Nykytilan huomiot
49	Louhentie ja Joukahaisentie, suojatiet	- Heräteraidat kevyen liikenteen väylille ennen suojateitä [KL 1] - Liittymäalueen korottaminen ja jäsennoiminen nykyisten suojateiden kohdille, 2 kpl [KL 3]	1,3	-	Kunta	1: 2 000 3: 60 000	-	-	-	Kevyen liikenteen ylitykset koetaan turvattomiksi.
50	Saviontie / Kannistonkatu liittymä (Teboil)	- Väistämisviivan maalaaminen [KL 1] - Nykyisen liittymäsaarekkeen jatkaminen 2-3m liittymään päin [KL 3]	1,3	-	Kunta	1: 200 3: 2 500	-	-	-	Katuonn.kas (0k,2h,10). Liittymässä kääntymiskaistoja ja väistötila. Vastaava liittymäsaarekkeen jatkaminen toteutettu jo Koivikontien liittymässä.
51	Mt 148 (Keravantie) välillä Sompion rampit - mt 140 sekä Alikravantie	- Toisen ajoradan rakentaminen ja liittymäjärjestelyt maantielle 148 sekä kaista- ja liittymäjärjestelyt Alikravantielle (liittyy mt:n 148 parantamissuunnitelmaan välillä Sompion rampit - mt 140)	2	148 1/3900 - 3/440	ELY	Kustannukset rakennussuunnitelmasta	-	1 948	-	Maantiellä 148 Keravan merkittävimmät onnettomuuskausat ja pahimmat liittymät (Lahdentie 0k,1h,80; Alikravantie 0k,4h,170; Saviontien rampin päädyt 0k,3h,150). Tiejakson parantaminen liittyy mt:n 148 maaliskuussa 2013 valmistuneeseen rakennussuunnitelmaan.
52	Mt 11697 (Porvoontie) / vt 4 alikulku	- Siltapilareiden suojaaminen kaiteilla mt:llä 11697	2	11697 1/435	ELY	10 000	0,012	-	5 800	Puute erityisesti ajoradan pohjoispuolella.
53	Mt 140 (Lahdentie) / mt 11664 (Koivulantie) liittymä	- Liittymätulpan rakentaminen sivutielle - Tarkistetaan liittymän nopeusrajoitusmuutoksen (80 => 60 km/h) tarve	2	140 7/2438	ELY, Kunta	20 000	0,007	-	7 400	Avoin liittymä. Suunnitelman laadinnan aikana tuli esille liittymän nopeusrajoituksen alentamistarve. Välitöntä alentamistarvetta ei ole, mutta asia analysoidaan tarkemmin uudemman kerran tulevan talven aikana.
54 ei kartalla	Merkittävimmät pyöräteiden ja ajoneuvoliikenteen väylien (taso)risteämiskohdat	- Inventoidaan ja kartoitetaan kaksisuuntainen pyörätie -lisäkilven lisäämistarpeet merkittävimpiin pyöräteiden ja ajoneuvoliikenteen liittyviin kärkeä yhteyteen - Samassa inventoinnissa ja kartoituksessa tulee tarkistaa näkemät (erityisesti kevyen liikenteen väylille)	2	-	ELY, Kunta	-	-	-	-	Tavoitteena ajoneuvoliikenteen ja jkp-teiden risteämisten yhtenäinen merkitseminen ja erityisesti pyöräilyn turvallisuuden parantaminen risteyksissä.
55	Ahjontie, kevyen liikenteen alikulku	- Jalankulun ja pyöräilyn erottaminen selvästi ajoratamaalauksilla (punainen asfaltti) eri ajolinjoille alikulkujen suuaukkojen kohdilla (vaatii myös myöhemmässä vaiheessa kevyen liikenteen väylän linjaamisen kauemmaksi alikulusta)	2	-	Kunta	2 000	-	-	-	Tavoitteena alikulun suuaukkojen ja risteävien pyöräteiden turvallisuuden parantaminen. Malliesimerkki hyvästä ratkaisusta toteutettu Järvenpäässä Sibeliuksen ja Kalevanraitin alikulukäytävässä.
56	Aleksis Kiven tie: Tuomaantien liittymä, Juhaninpolun suojatie ja Luhtaniituntien suojatie	- Tuomaantien liittymäalueen korottaminen - Hidasteen rakentaminen Juhaninpolun nykyisen suojatien kohdalle - Kavennuksen rakentaminen Luhtaniituntien nykyisen suojatien kohdalle (vastaava on jo Seunalantiellä samassa kohdassa)	2	-	Kunta	60 000	-	-	-	Tavoitteena parantaa Aleksis Kiven tien kevyen liikenteen ylitysten turvallisuutta ja hillitä ajonopeuksia (nopeusrajoitus pidetään 40 km/h).

LIITE 4. KERAVAN LIIKENNETURVALLISUUSUUNNITELMA, LIIKENNEympäristön TOIMENPIDEohjelma

Kartta- nro	Kohde	Toimenpide	Kiir- luokka [KL]	Tie- osoite	Tien- pitäjä / vastuu	Kust. (€)	Heva- väh.	Pituus	Liikenne- määrä (KVL)	Nykytilan huomiot
57	Alikeravantie / Peltomäenkatu liittymä	- Liikennevalojen asentaminen	2	-	Kunta	100 000	-	-	-	Katuonn.kas (0k,2h,2o). Tulisi huomioida maantien 148 rakentamisen yhteydessä. Erityisesti Peltomäenkadulta vasemmalle kääntyminen hankalaa monen kaistan yli.
58	Asemansilta 2:n kohta	- Suojatien keskisaarekkeen jatkaminen sillan alkuun Asemansilta 2:n liittymän kohdalle asti siten, että nykyinen 2+1-kaistainen osuus muuttuu 1+1-kaistaiseksi. - Sillalla olevalle bussipysäkillä odotustila	2	-	Kunta	30 000	-	-	-	Ongelmana kaistajärjestelyt sillan kohdalla, joita tulisi selkeyttää.
59	Asemantie / Asemansilta liittymä	- Kaikkien liittymässä olevien suojateiden (3 kpl) muuttaminen nupukivelliseksi (järeämpänä vaihtoehtona liikennevalojen rakentaminen)	2	-	Kunta	9 000	-	-	-	Ongelmana tasa-arvoisuus ja kevyen liikenteen turvattuus. TOP 5 -eniten vastauksia asukaskyselyssä.
60	Kaarnapolku / Männiköntie liittymä	- Tärinäraitojen merkitseminen Kaarnapolulle jkp-tielle molemmille puolille ennen Männiköntien suojatietä - Harkittava myös liikennemerkkijärjestelyitä varoittamaan kevyen liikenteen kulkijoita	2	-	Kunta	1 000	-	-	-	Männiköntiellä on jo kavennus ja hidaste, mutta jkp-tieltä tulijoita tulisi silti varoittaa turvattomasta tienylityskohdasta.
61	Kannistonkaarre / Käpäkatu liittymä	- Hidasteen rakentaminen nykyisen suojatien yhteyteen Kannistonkaarelle	2	-	Kunta	15 000	-	-	-	Kannistonkadun suuntainen jkp-tieilytys turvaton.
62	Koivikontie / Visatie liittymä	- Nykyisen suojatien poistaminen (jos poistaminen ei onnistu sitten suojatien lyhentäminen rakenteellisesti)	2	-	Kunta	200	-	-	-	Saviontaipaleen kohdalla vieressä on jo korotettu suojatie.
63	Nyyrikinkuja ja päiväkodin edusta	- Nyyrikkikadun alun nurmialueen muuttaminen osin P-alueeksi (jätettävä riittävä lumitila) - Nykyisten kadunvarsipysäköintipaikkojen poistaminen - Päiväkodin päädyssä noin 4-5 P-paikan muuttaminen aikarajoitetuiksi (15min) saattopaikoiksi - Puomin asettaminen estämään ajoneuvoliikenteen oikomisot Nyyrikkikujan päädyssä kevyen liikenteen väylällä (kevyt liikenne sallitaan) - Selvitetään rakennusvalvonnan kautta keino kortteleiden pysäköintinormin täyttämiseksi	2	-	Kunta	30 000	-	-	-	Ongelmana päiväkodin saattoliikenne ja jäsentymätön pysäköinti Nyyrikkikujan varrella. Kortteli 10 / tonntti kolme puuttuu noin puolet vaadituista autopaikoista.
64	Palosenkatu, palvelukodin kohta	- Suojatien merkitseminen palvelukodin kohdalle	2	-	Kunta	1 000	-	-	-	Yhteystarve palvelukadulta kadun toisella puolella olevalle jkp-tielle.
65	Porvoontie / Kytömaantie liittymä	- Nykyisen suojatien keskisaarekkeen leventäminen - Tutkittava valaistustolpan lisäämistarve keskisaarekkeelle keskisaarekkeen leventämisen yhteydessä	2	-	Kunta	7 500	-	-	-	Erittäin kapea suojatien keskisaareke.
66	Porvoontie, Ahjonsillan kohdan keskustan suunnan bussipysäkki	- Runkolukittavan polkupyörätelineen lisääminen bussikatoksen yhteyteen	2	-	Kunta	1 000	-	-	-	Pysäkillä paljon käyttäjiä.

LIITE 4. KERAVAN LIIKENNETURVALLISUUSUUNNITELMA, LIIKENNEYMPÄRISTÖN TOIMENPIDEOHJELMA

Kartta- nro	Kohde	Toimenpide	Kiir- luokka [KL]	Tie- osoite	Tien- pitäjä / vastuu	Kust. (€)	Heva- väh.	Pituus	Liikenne- määrä (KVL)	Nykytilan huomiot
67	Pääpyörätieverkon jatkuvuuspuutteet (useita kohteita)	- Pääpyörätieverkon epäjatkuvuuskohteiden poistaminen (toimenpiteinä olemassa olevien yhteyksien profiilin nosto sekä uusien yhteyksien rakentaminen)	2	-	Kunta	-	-	-	-	Tavoitteena tässä työssä laaditun pääpyörätieverkon laatutason nostaminen ja väyläpuutteiden täydentäminen.
68	Ratatie / Auratie liittymä	- Suojatien lyhentäminen liittymähaaraa kaventamalla (ei toteudu Ratatien muiden parannustoimien yhteydessä)	2	-	Kunta	3 000	-	-	-	Pitkä suojatie ja avoin liittymähaara.
69	Seunalantie: Tuomaantien liittymä ja Juhaninpolun suojatie	- Tuomaantien liittymäalueen korottaminen - Hidasteen rakentaminen Juhaninpolun nykyisen suojatien kohdalle	2	-	Kunta	45 000	-	-	-	Tavoitteena parantaa Seunalantien kevyen liikenteen ylitysten turvallisuutta ja hillitä ajonopeuksia (nopeusrajoitus pidetään 40 km/h).
70	Sibeliuksentie / Keskikatu liittymä	- Keskikadun liittymäsaarekkeen pidentäminen 2-3m (mikäli ongelmat lisääntyvät toimenpiteenä liikennevalot)	2	-	Kunta	2 500	-	-	-	Katuonn.kas (0k,2h,4o). Risteämisonnettomuudet ongelmana.
71	Ylikeravantie / Pihkaniityntie stie	- Keskiisaarekkeen rakentaminen nykyisen suojatien kohdalle	2	-	Kunta	17 000	-	-	-	Ongelmana nopeudet suojatien kohdalla. Ylitysreitti Virrenkulmalta keskustan suuntaan.
72	Alikeravantie, Hong Kong -kaupan pihan liittymä	- Keskiisaarekkeen rakentaminen nykyiselle pitkälle suojatielle ohjaamaan pihaan ajo omille kaistoilleen	2	-	Kunta, rakennuttaja	15 000	-	-	-	Nykyiset ajoratamaalaukset eivät riitä ohjaamaan pihasta poistumista ja pihaan ajoa omille kaistoilleen. Rakennusvalvonnan kautta edellytetään rakennuttajaa tuottamaan keskiisaareke luvan mukaisesti.
73	Metsolantie	- Hidasteen tai kavennuksen rakentaminen sopivaan kohtaan Metsolantielle [KL 2] - Kevyen liikenteen väylän rakentaminen Metsolantielle [KL 3]	2,3	-	Kunta	2: 6 500 3: 100 000	-	530	-	Vuonna 2013 mitattu ajonopeuksia (poikkeuksellisen suuria nopeuksia alamäessä). Verkollinen puute kevyen liikenteen väylästä, liittymien tasarvoisuutta ei huomioida.
74	Sampolankatu / Porvoonkatu / Asemansilta liittymä	- Sampolankadun ylittävien suojateiden (2 kpl) muuttaminen nupukivetyiksi (Asemansillan suojatie on jo) [KL 2] - Kiertoliittymän rakentaminen [KL 3]	2,3	-	Kunta	2: 6 000 3: 400 000	-	-	-	Katuonn.kas (0k,3h,6o). Ongelmana tasarvoisuus ja kevyen liikenteen turvattomuus. Kiertoliittymästä olemassa alustava keskeneräinen suunnitelma. TOP 5 -eniten vastauksia asukaskyselyssä.
75	Vt 4 (mo-tie), Keravan kohta (hanke jatkuu Tuusulan puolelle)	- Valaistuksen rakentaminen (hanke jatkuu Tuusulan puolelle)	3	4 107/1693 - 107/6949	ELY	160 000	0,231	5 256	34 900	Osuus moottoritietä, josta puuttuu valaistus.
76	Mt 140 (Lahdentie) väli Keravantie - Järvenpää	- Kevyen liikenteen väylän rakentaminen (hanke jatkuu Järvenpään puolelle)	3	140 6/4585 - 7/5450	ELY	300 000	0,030	7 267	7 200	Seudullinen väylätarve, jolla ei juurikaan paikallisia käyttäjiä etenkin Keravan puolella. Käyttäjät laskettu 2009: yht 54 aikuista pyöräilijää. Liikennemallin (Brutus) arvio pp-käyttäjistä nykytilassa: 288 käyttäjää.
77	Koivulantie, Lahdentien sillan kohta	- Siltapilareiden suojaaminen kaiteilla	3	11664 1/515	ELY	10 000	0,005	-	2 400	

LIITE 4. KERAVAN LIIKENNETURVALLISUUSUUNNITELMA, LIIKENNEYMPÄRISTÖN TOIMENPIDEOHJELMA

Kartta-nro	Kohde	Toimenpide	Kiir.-luokka [KL]	Tie-osoite	Tienpitäjä / vastuu	Kust. (€)	Hevaväh.	Pituus	Liikennemäärä (KVL)	Nykytilan huomiot
78	Mt 11697 (Porvoontie), Keravanjoen kohdan kevyen liikenteen väylä	- Kevyen liikenteen väylän leventäminen kaventamalla ajorataa sillan kohdalla (sillan leveys on riittävä) - Kevyen liikenteen väylän puoleisen sillan kaiteen korottaminen sillan perusrakenteen yhteydessä	3	11697 1/275	ELY	50 000	0,012	-	5 800	Sillalla kapea kevyen liikenteen väylä ja kaiteiden korkeus koetaan liian matalaksi.
79	Mt 11664 (Koivulantie) välillä Kytömaantie - mt 140	- Kevyen liikenteen väylän rakentaminen Kytömaan alueen rakentamisen yhteydessä, osin kunnan vastuulla	3	11664 1/0 - 1/766	ELY, Kunta	310 000	0,001	766	2 400	Liittyy merkittävästi Kytömaan valmistuvaan asuinalueeseen (n. 3 000 as.). Nopeusrajoitus alennettu jo 60 km/h (tarkasteltu, että ei ole aihetta alentaa 50 km/h). Jkp-kuntakyselyssä jkp-tie kunnan nro 2. Kohteessa kapea silta-aukko. Liikennemallin (Brutus) arvio pp-käyttäjistä nykytilassa: 307 käyttäjää. Alueen kaavoituksen yhteydessä tie muutettaneen kaduksi.
80	Ahjontie, Lahdentien sillan kohta	- Siltapilareiden suojaaminen kaiteilla	3	-	Kunta	10 000	-	-	-	
81	Aleksis Kiven tie ja Paasikivenkatu välillä Keskustan Kehä - Asemantie	Kokonaisvaltaisen kadunparannussuunnitelman laatiminen, mm: - Kadun kaventaminen ja kevyen liikenteen ylitysten turvaaminen erottelemalla ajokaistat keskisaarekkeella koko matkalla - Kevyen liikenteen väylän rakentaminen - Paasikivenkadun katkaiseminen Kauppakaaren kohdalta ajoneuvoliikenteeltä (sallitaan joukkoliikenne yhtä kaistaa pitkin)	3	-	Kunta	-	-	-	-	Nykyisin katutila hyvin leveä ja osin jäsentymätön. Pohjoispäädystä olemassa katusuunnitelma, jota tulisi laajentaa aina Keskustan Kehälle asti.
82	Jokimiehentie / Niittykuja liittymä	- Hidasteen tai kavennuksen rakentaminen Niittykujan kohdalle	3	-	Kunta	10 000	-	-	-	Kevyen liikenteen reitti Alikervantien suuntaan.
83	Juurakkokatu, Savion koulun kohta	- Kadun ja kevyen liikenteen väylän selkeämpi erottelu toisistaan esim. reunakivilinjoin ja istutuksin	3	-	Kunta	2 000	-	-	-	Ajorata ja kevyen liikenteen väylä eroteltu heikosti toisistaan.
84	Kalevankatu / Nyyrikkikuja liittymä	- Liittymäalueen kaventaminen rakentamalla reunakivilinja (lounaiskulma)	3	-	Kunta	3 500	-	-	-	Leveä liittymäalue, jossa kääntyvät oikeasevat.
85	Kalevankatu / Tierantie liittymä (puutarhamymälän kohta)	- Ajoradan, bussipysäkin, puutarhamymälän ja kevyen liikenteen väylän erottaminen reunakivilinjoin toisistaan - Puutarhamymälän toisen sisäänajoliittymän poistaminen ja P-alueen jäsentely	3	-	Kunta	20 000	-	-	-	Puutarhamymälän kohta jäsentymätön laaja alue.

LIITE 4. KERAVAN LIIKENNETURVALLISUUSUUNNITELMA, LIIKENNEYMPÄRISTÖN TOIMENPIDEOHJELMA

Kartta- nro	Kohde	Toimenpide	Kiir- luokka [KL]	Tie- osoite	Tien- pitäjä / vastuu	Kust. (€)	Heva- väh.	Pituus	Liikenne- määrä (KVL)	Nykytilan huomiot
86	Kalevankatu, väistämismällisyydet	- Koko Kalevankadun liittymien väistämismällisyyksien yhtenäistäminen (huomioitava kevyen liikenteen väylän näkemät ja pyöräilijöiden väistämismällisyydet) - Harkittava myös ajoradan kavennuksia ja/tai keskisaarekkeellisia suojateitä hillitsemään ajoneuvoliikenteen nopeuksia	3	-	Kunta	-	-	-	-	Ongelmana Kalevankadun ajonopeudet ja se, että osa liittymistä on tasa-arvoisia ja osa ei.
87	Kannistonkaarre	- Pysäköintialueen asfaltointi ja jäsentely sekä Kannistonkaaren erottaminen reunakivilinjalalla P-alueesta - Hidasteen rakentaminen noin Kannistonkaaren puoleen väliin	3	-	Kunta	15 000	-	-	-	Jäsentymätön iso pysäköintialue. Niinikankaan 2-vaiheen rakentamispäätös on tekemättä ja jos se tehdään, niin kadun ja p-alueen paikka vaihtuu keskenään.
88	Kannistonkatu: Kannistonkaaren ja Mäyräkorventien liittymät	- Nykyisten kapeiden suojatien keskisaarekkeiden leventäminen	3	-	Kunta	15 000	-	-	-	
89	Kaskelan uuden asuinalueen kevyen liikenteen yhteys	- Kevyen liikenteen yhteyden rakentaminen Kaskelan alueen rakentamisen myötä keskustan suuntaan katuverkon kautta	3	-	Kunta	-	-	-	-	Kevyen liikenteen yhteys tulee ehdottomasti johtaa katuverkon jo osin olemassa olevien hyvien yhteyksien kautta.
90	Koivulantie, Huhtimon kohdan kevyen liikenteen yhteys	- Jykevien rakenteellisten esteiden rakentaminen estämään ajoneuvoliikenteen kulkeminen kevyen liikenteen väylällä (esim. aita, josta pääsee läpi pyörällä)	3	-	Kunta	1 000	-	-	-	Aikaisemmat esteet (painavat betoniporsaat) siirretty useita kertoja. Kevyen liikenteen väylää käytetään oikomiseen, koska Huhtimon liittymä Lahdentiellä on turvaton.
91	Käenkatu ja Käenkatu / Väinämöisenkatu liittymä	- Kevyen liikenteen väylän rakentaminen Käenkadulle - Käenkadun ja Väinämöisenkadun liittymäalueen kevyen liikenteen reitin selkeyttäminen	3	-	Kunta	60 000	-	230	-	Heikko pystygeometria yhdistettynä kadunvarsipysäköintiin tuottaa ongelmia Käenkadulla. Liittymän kevyen liikenteen järjestelyt epämääräiset.
92	Laaksotie	- Pysäköintitaskujen rakentaminen Laaksotien länsireunalle	3	-	Kunta	30 000	-	-	-	Nykyinen pysäköinti Laaksotien itäpuolella jalkakäytävän vieressä estää jalkakäytävän kunnossapidon.
93	Luhtaniitentie, Hiidenkiventien ja Aleksis Kiven tien kohdat	- Hidasteiden tai kavennusten rakentaminen (1-2 kpl)	3	-	Kunta	30 000	-	230	-	
94	Nissilänpiha, noin Jaakkolanpihan kohta	- Porttien asettaminen estämään ajoneuvoliikenteen läpiajo (kevyt liikenne sallitaan)	3	-	Kunta	1 000	-	-	-	Ongelmana läpiajoliikenne.
95	Oravankujan ja Ketunkujan päädyt	- Ajoneuvoliikenteen läpiajoliikenteen estäminen rakenteellisesti (esim. portit, jotka sallivat kevyen liikenteen)	3	-	Kunta	1 000	-	-	-	Ongelmana ajoneuvoliikenteen läpiajoliikenne.
96	Porvoonkatu välillä Kytömaantie - Asemansilta	- Raskaan liikenteen läpiajokiellon laajentaminen koko vuorokauden mittaiseksi, tulee ajankohtaiseksi Kytömaantien jatkeen rakentamisen myötä (nykyisin kieltä vain yöaikana)	3	-	Kunta	-	-	-	-	Rekat aiheuttavat melua ja turvallisuutta keskustassa.

LIITE 4. KERAVAN LIIKENNETURVALLISUUSSUUNNITELMA, LIIKENNEYMPÄRISTÖN TOIMENPIDEOHJELMA

Kartta- nro	Kohde	Toimenpide	Kiir- luokka [KL]	Tie- osoite	Tien- pitäjä / vastuu	Kust. (€)	Heva- väh.	Pituus	Liikenne- määrä (KVL)	Nykytilan huomiot
97	Ratatie / Terästie liittymä	- Terästie-Ratatie (länsi-etelä) -suunnan muuttaminen etuajo-oikeutetuksi suunnaksi ja nykyisen liittymän läpi kulkevan keskiviivamaalauksen poistaminen - Terästien ylittävän suojatien muuttaminen nupukivelliseksi - Näkemien parantaminen (puuston raivaus kummassakin näkemässä)	3	-	Kunta	3 500	-	-	-	Tasa-arvoinen liittymä, jossa pääsuuntana etelä-länsi. Ongelmana myös heikot näkemät. Muuttamalla Terästien suojatie nupukivelliseksi parannetaan kevyen liikenteen turvallisuutta.
98	Saviontie / Koivikontie liittymä	- Kiertoliittymän rakentaminen (yleissuunnitelma olemassa) ja risteyksen luoteisnurkan maan ostokatualueeksi	3	-	Kunta	400 000	-	-	-	Katuonn.kas (0k,4h,15o; onnettomuudet tapahtuneet ennen liittymän pieniä parantamistoimia). Kesällä 2012 tehty parannustoimia mm. nopeusrajoitus alennettu (40 km/h), liittymätulppaa pidennetty, asetettu vilkkuvalot ja tärinäraidat. Liittymä halutaan pitää tasa-arvoisena, jotta hillitään Saviontien ajonopeuksia. Kiertoliittymästä olemassa yleissuunnitelma.
99	Seunalantie / Torikuja liittymä	- Hidasteen rakentaminen Torikujan nykyisen suojatien kohdalle	3	-	Kunta	15 000	-	-	-	Hidaste hillitsee Torikujan kautta kulkevaa (turhaa) ajelua.
100	Virpitie, Norkkotien kohta	- Kavennuksen rakentaminen Virpitien länsipäähän - Rakenteellisten esteiden (portti) rakentaminen estämään ajoneuvoliikenteen läpiajo, sisältää myös reunakivijärjestelyitä (kevyt liikenne sallitaan)	3	-	Kunta	7 500	-	-	-	Virpitie katkaistu ajoneuvoliikenteeltä Norkkotien kohdalta, mutta liikenne tulee lisääntymään Purolaakson rakentamisen (2014) myötä. Rakenteilla 25 omakotitonttia.
101	Porvoonkatu / rautatien tasoristeys	- Rautatien eritasoristeyksen rakentaminen Kytömaantien jatkeen yhteydessä	3	-	Kunta, Livi	-	-	-	-	Tasoristeyksen ylitys koetaan erityisesti lapsien kannalta turvattomaksi. Valot ja puolipuoimit on jo.