

LIITE 1. TOIMINTAVINKKEJÄ LIKENNEKASVATUKSEEN ALLE KOULUIKÄISET LAPSET



Aikuisten velvollisuus on luoda lapsille mahdollisuuksia turvalliseen itsenäiselle liikkumiselle

Liikkuminen on pienelle lapselle ominainen tapa toimia. Tekemällä, kokeilemalla ja kokemalla lapsi saa niitä valmiuksia, joiden pohjalta itse taidot rakentuvat. Päivittäinen liikkuminen on lapsen hyvinvoinnin ja terveen kasvun keskeinen lähtökohta. Terveystensä kannalta vähän liikkuvia lapsia on yhä enemmän ja täysin liikunnasta ulkopuolelle jäävien määrä on kasvanut hälyttävästi. Lapsena aloitetulla liikunnalla on selkeä yhteys elinikäiseen terveyteen ja liikunnallisen elämäntavan omaksumiseen.

Turvallisuus on itsenäiseen liikkumiseen kannustamisen tärkeä edellytys. Liikenneonnettomuudet ovat lasten tavallisimpia kuolinsyitä ja toiseksi yleisin syy joutua hoidettavaksi sairaalan vuodeosastolle. Alle kouluikäisten lasten liikenneonnettomuuksista noin 70 prosenttia tapahtuu auton kyydissä matkustettaessa. Aikuisten vastuulla on huolehtia, että lapsia kuljetettaessa käytetään heidän painonsa ja pituutensa mukaisia asianmukaisia turvalaitteita.

Lasten liikenneturvallisuutta voidaan parantaa suunnittelemalla liikennenympäristö turvalliseksi, huolehtimalla turvalaitteiden käytöstä sekä edistämällä yleistä tietoisuutta pienten lasten erityispiirteistä liikenteessä. Turvallisen ja vastuullisen liikkumisen malli ja arvoperusta luodaan liikennekasvatustyöllä: kotona, ystäväpiirissä, päivähoitossa ja harrastuksissa.

Ohjausta ja oppimista todellisissa tilanteissa

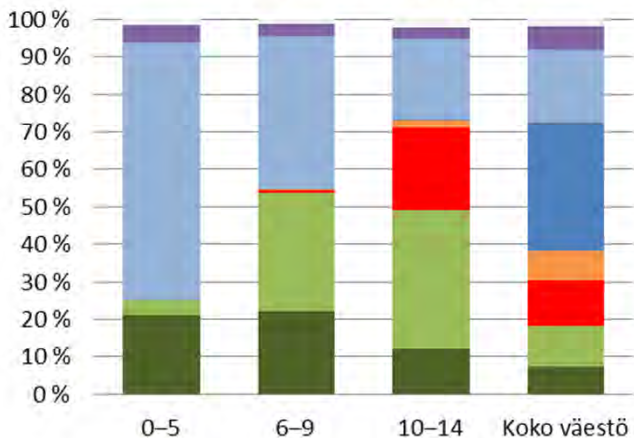
Pienten lasten liikennekasvatus tapahtuu osana arkea ja se on hyvin konkreettista ja käytännönläheistä. Liikennekasvatus etenee lapsen kehityksen mukana lapsen vaaroilta suojelemisesta turvalliseen itsenäisen liikkumisen tukemiseen. Vauvaikäisenä vanhemmat suojaavat lasta erilaisilta vaaroilta, mutta jo kävelemään oppimisvaiheessa siirrytään lähinnä valvomiseen ja ohjaukseen. Lapsille tulee antaa mahdollisuus omaan ajatteluun ja rohkaista omaan oivaltavaan tekemiseen. Lasta tulee opastaa ja antaa tälle kokemuksia oikeissa liikennenympäristöissä ja -tilanteissa.

Suurin osa kasvatuksesta tapahtuu lasten kanssa keskusteltaessa, leikittäessä ja liikuttaessa arkipäiväisissä tilanteissa. Mitä pienempi lapsi on, sitä enemmän opettaminen on leikin kautta tapahtuvaa ja mallina olemista. Iän karttuessa tehokkainta on opettaa turvallisia toimintatapoja yhdessä liikuttaessa. Lapsi havainnoi ja oppii herkästi aikuisen toiminnan kautta. Tärkeää lasten oppimisen kannalta on, että he näkevät aikuisten käyttäytyvän esimerkillisesti liikenteessä, ja että lapsella on mahdollisuus yhdessä aikuisen kanssa opetella kävelyä, pyöräilyä ja joukkoliikenteellä matkustamista.

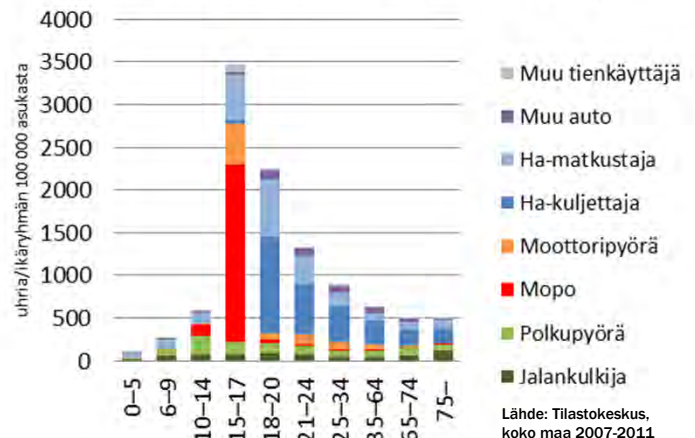
Kenellä vastuu?

Vanhemmat ja muut lähiomaiset ovat päävastuussa lasten liikennekasvatuksesta. Perhe on tärkein vaikuttamisen kanava. Muita keskeisiä kanavia lasten turvallisuuteen vaikuttamiseksi ja vanhempien tukemissa liikennekasvatustehtävässä ovat neuvola, päivähoitojärjestelmä ja esiopetus. Myös kerhojen henkilöstö ja leikkikavereiden vanhemmat ovat avainvaikuttajatahoja. Liikenneturva tukee niin neuvoloita, päiväkoteja kuin lasten vanhempia tarjoamalla materiaaleja ja ideoita sekä koulutusta.

Liikenneonnettomuuksissa kuolleet ja loukkaantuneet lapset tienkäyttäjryhmittäin



Liikenteessä kuolleiden ja loukkaantuneiden määrä ikäryhmän kokoon suhteutettuna (riski)



Lähde: Tilastokeskus, koko maa 2007-2011

ESIMERKKEJÄ TEEMOISTA JA TOIMINTAMALLEISTA:

TEEMOJA

NEUVOLAT

- ❖ Vanhempien vastuu lapsen liikenneturvallisuudesta, aikuisten esimerkin tärkeys
- ❖ Lasten liikkumisen tärkeys sekä liikkumattomuuden aiheuttamat riskit
- ❖ Turvavyön käyttö raskaana ollessa
- ❖ Lapsi autossa; turvakaukalot, -istuimet ja istuinkorokkeet ja niiden oikea sijoitus
- ❖ Lapsen kanssa pyörällä; lapsi-istuimet, peräkärnyt, kypärän käyttö, jne.

PÄIVÄHOITO, ESIOPETUS

- ❖ Vanhempien vastuu lapsen liikenneturvallisuudesta, aikuisten esimerkin tärkeys
- ❖ Lasten liikkumisen tärkeys sekä liikkumattomuuden aiheuttamat riskit
- ❖ Lapsi autossa; turvakaukalot, -istuimet ja istuinkorokkeet ja niiden oikea sijoitus
- ❖ Lapsen kanssa pyörällä; lapsi-istuimet, peräkärnyt, kypärän käyttö, jne.
- ❖ Lapsille perusasiat tutuksi: liikenneympäristö, keskeiset turvalaitteet (pyöräilykypärä, turvaliivit, heijastin) ja liikennemerkit, yksinkertaisten liikennesääntöjen ja "hyvien tapojen" opettelu
- ❖ Lasten haku- ja saattotilanteet päivähoidossa, lasten kuljettamisen vähentäminen

ESIMERKKEJÄ TOIMINTATAVOISTA

NEUVOLAT

Henkilökunnan osaaminen:

- ❖ Henkilöstön täydennuskoulutukset 2-3 vuoden välein: liikennekasvatuksen sisällöt ja aineistot tutuksi
- ❖ Käytössä olevan materiaalin ajantasaisuudesta huolehtiminen

Lasten vanhempien tukeminen liikennekasvatustyössä:

- ❖ Neuvolakäyntien yhteydessä korostetaan vanhempien vastuuta lapsensa turvallisesta liikkumisesta. Keskustellaan muun muassa: oman esimerkin tärkeydestä, turvavyön käytöstä raskaana ollessa, lasten turvallisesta kuljettamisesta autolla (turvaistuimet, kaukalot, turvavyö), pyöräilykypärien, heijastimien ja muiden turvalaitteiden käytöstä.
- ❖ Käsitellään perhevalmennuksessa lapsiperheen liikenneturvallisuuksia ja lasten turvalaitteiden käyttöä. Valmennuksen vetäjäksi voidaan kutsua Liikenneturvan asiantuntija.
- ❖ Neuvolan 1-vuotistarkastuksen yhteydessä vanhemmille jaetaan Lapsi liikenteessä -esite sekä opastetaan tutustumaan Liikenneturvan Turvapupu.net -sivustolle
- ❖ Neuvolan 4-vuotistarkastuksen yhteydessä vanhemmille jaetaan lasten ja vanhempien yhteinen liikennekirja KULKUNEN tai Lapsi liikenteessä -tehtävävihko
- ❖ Pidetään liikenneturvallisuuksien liittyvää materiaalia (esim. lapsen turvallinen kuljettaminen autossa) esillä odotustiloissa

PÄIVÄHOITO, ESIOPETUS

Henkilökunnan osaaminen:

- ❖ Henkilöstön täydennuskoulutukset 2-3 vuoden välein: liikennekasvatuksen sisällöt ja aineistot tutuksi
- ❖ Käytössä olevan materiaalin ajantasaisuudesta huolehtiminen, tutustuminen Liikenneturvan sivustoon "Liikenneturvallisuuksien päivähoidossa"

Lasten liikennekasvatus ja vanhempien tukeminen liikennekasvatustyössä:

- ❖ Henkilökunnan turvallinen ja esimerkillinen liikkuminen
- ❖ Liikennekasvatus aiheeseen liittyvien kirjojen, pelien, askartelutehtävien ja leikkien avulla
- ❖ Huomioliivien ja heijastimien hankkiminen ja niiden käyttäminen aina ulkona liikuttaessa
- ❖ Turvallisen liikkumisen opettelu käytännössä retkillä, liikenneaiheiset tempaukset ja teemapäivät
- ❖ Poliisien ja muiden asiantuntijoiden vierailut, vierailut Liikennepuistossa
- ❖ Liikenneturvallisuuksien päivähoidossa sisällytetään päivähoidon/esiopetuksen turvaohjeisiin ja työsuunnitelmiin
- ❖ Hoitopäivän aikana tapahtuvan liikkumisen pelisäännöt kirjataan turvaohjeisiin (ml. turvavälineiden hankinta ja käyttö, lapsiryhmän kanssa kulkeminen)
- ❖ Valvotaan (seurataan) autolla päivähoidon kuljettavien lasten turvavyönkäyttöä. Puututaan tarvittaessa asiaan.
- ❖ Liikenneturvallisuuksien (ml. arkiliikuminen) otetaan säännöllisesti esille vanhempainilloissa.
- ❖ Materiaalin jakaminen vanhemmille kotiin lähetettävien kirjeiden mukana, vanhempainilloissa, jne.
- ❖ Esitteitä, julisteita, tiedotteita, turvavälineenäyttely esillä päiväkodeissa, tietoiskut ilmoitustauluilla

ESIMERKKEJÄ MATERIAALEISTA

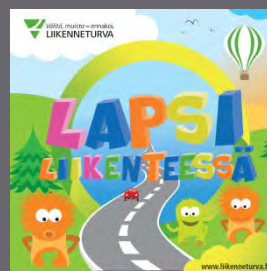
Liikenneturva: www.liikenneturva.fi

Liikennekasvatus » Lapset

- Liikenneturvallisuuksien päivähoidossa (oma teemasivu)
- Lapsi liikenteessä -esite
- Kulkunen: Lasten ja vanhempien liikennekirja
- Turvapupu sivustot - lasten liikenneturkka, jossa tietoa ja tehtäviä.
- Vili Vyötiäinen - lasten liikennekasvatusaineistoa, kysymyksiä, väreystehtäviä, pelejä.
- Tietolehdet: Lapsi liikenteessä ja Lapsi autossa

Nuori Suomi ry:n materiaalit: www.nuorisuomi.fi (arkiliikunnan edistäminen)

Liikkuva koulu www.liikkuvakoulu.fi/ (ideoita arkiliikunnan edistämiseen ala- ja yläkouluille)





Lapsilla suurimmat riskitekijät liikenteessä liittyvät kokemusten ja taitojen puutteeseen

Lasten tapaturmaisista kuolemantapauksista liikenneonnettomuudet aiheuttavat suurimman osan ja ne ohittavat selvästi muut kuolinsyyt kuten hukkumiset ja tulipalot. Alle 15-vuotiaita lapsia kuolee ja loukkaantuu erityisesti jalankulkijoina ja polkupyöräilijöinä sekä henkilöautoissa matkustajina (kuva). Mopo-onnettomuudet alkavat näkyä 13–14-vuotiaiden tilastoissa. Onnettomuudet sattuvat lapsille useimmiten katua tai tietä ylittäessä, ja yleensä tutussa lähiympäristössä. Jalankulkijoina 6-9 -vuotiaat kuuluvat iäkkäiden ohella suurimpaan riskiryhmään väestöosuuteen verrattuna. Polkupyöräilijöinä puolestaan 10–14 -vuotiaat ovat ikäryhmävertailussa suurin riskiryhmä.

Lapsilla suurimmat riskitekijät liikenteessä liittyvät kokemusten ja taitojen puutteeseen. Lapset eivät tiedosta riskejä ja heidän havainnointitaidot eivät ole vielä kehittyneet huomaamaan liikenteen moninaisuutta. Lapsen käyttäytyminen on usein impulsiivista ja keskittyminen liikenteeseen herpaantuu helposti. Nämä riskit korostuvat lapsen elinpiirin laajetessa ja itsenäisen liikkumisen määrän lisääntyessä. Myös aikuisten vääränlaiset käyttäytymismallit liikenteessä voivat olla riskitekijöitä lapsille, jotka oppivat turvalliseen liikkumiseen vähitellen aikuisista mallia ottaen.

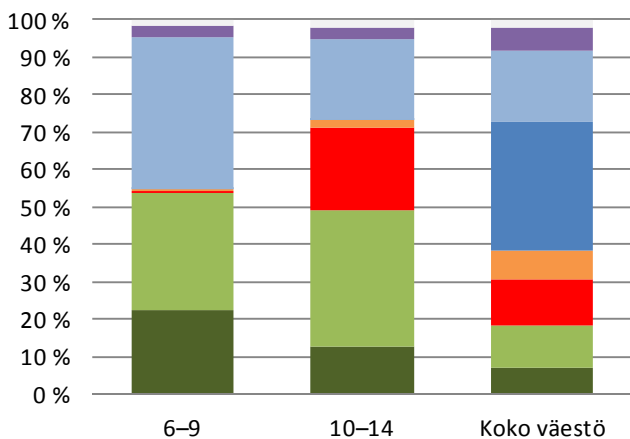
Lasten liikkumattomuuden yleistymisen on noussut huoleksi liikenneturvallisuuden rinnalle. Lasten kuljettaminen paikasta toiseen on yksi monista tekijöistä, joka on vähentänyt lasten itsenäisen liikkumisen määrää. Jopa puolet lapsista liikkuu terveytensä kannalta liian vähän. Itsenäisen liikkumisen vähentymisen myötä lasten kokemukset erilaisista kulkutavoista ja liikennenympäristöistä eivät pääse karttumaan. Lasten tukeminen itsenäiseen liikkumiseen, erityisesti kävellen ja pyöräillen, on tärkeää niin terveyden kuin liikenneturvallisuuden vuoksi.

Lasten liikenneturvallisuutta voidaan parantaa suunnittelemalla liikennenympäristö turvalliseksi, huolehtimalla turvalaitteiden käytöstä sekä edistämällä yleistä tietoisuutta lasten erityispiirteistä liikenteessä. Turvallisen ja vastuullisen liikkumisen malli ja arvoperusta luodaan liikennekasvatustyöllä: kotona, koulussa ja harrastuksissa. Liikennekasvatuksen sisällöt laajentuvat sitä mukaa kun lapsen henkiset ja fyysiset ominaisuudet, liikkumistottumukset ja liikkumisympäristö muuttuvat. Koulun ensimmäisillä vuosiluokilla keskeiset sisällöt liittyvät turvallisten toimintatapojen omaksumiseen lasten omassa lähiympäristössä sekä liikennesääntöjen ja turvalaitteiden käytön opetteluun. Vähitellen sisällöt laajenevat toimintaperiaatteisiin erilaisissa liikennetilanteissa ja -olosuhteissa sekä turvallisen liikkumisen yhteisölliseen ja yhteiskunnalliseen näkökulmiin.

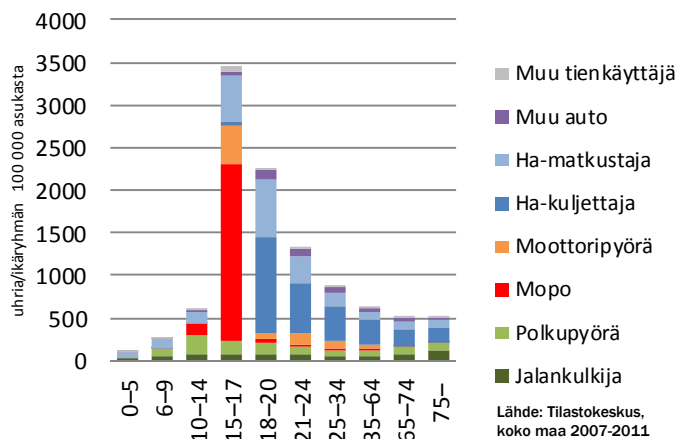
Kenellä vastuu?

Kodin ja vanhempien rooli lasten liikennekasvatuksessa on merkittävä. Ensimmäinen malli eri kulkutapojen käytöstä ja liikennekäyttäytymisestä sekä myös tietämys liikenteen riskeistä saadaan kotoa, vanhemmilta tai muilta läheisiltä. Kouluilla on merkittävä rooli vanhempien tukemisessa kasvatustyössä. Parhaiten lapset omaksuvat turvalliset ja vastuulliset liikkumisen mallit, kun kouluissa ja kotona on yhteneväinen turvallisuutta ja itsenäistä liikkumista arvostava toimintakulttuuri. Nykyisin liikennekasvatuksen osuus opetuksessa vähenee selvästi siirryttäessä peruskoulun vuosiluokilla ylöspäin. Liikenneturva tukee niin opettajia kuin lasten vanhempia tarjoamalla materiaaleja ja ideoita sekä koulutusta.

Liikenneonnettomuuksissa kuolleet ja loukkaantuneet lapset tienkäyttäjärhmittäin



Liikenteessä kuolleiden ja loukkaantuneiden määrä ikäryhmän kokoon suhteutettuna (riski)



Lähde: Tilastokeskus, koko maa 2007-2011

ESIMERKKEJÄ TEEMOISTA JA TOIMINTAMALLEISTA:

TEEMOJA

- ❖ Vanhempien vastuu lapsen liikenneturvallisudesta, aikuisten esimerkin tärkeys
- ❖ Lasten liikkumisen tärkeys sekä liikkumattomuuden aiheuttamat riskit
- ❖ Turvallinen liikkuminen lasten kanssa autolla, pyörällä, kävellen ja joukkoliikenteessä
- ❖ Liikennenympäristöön tutustuminen, liikennesääntöjen, liikennemerkkien ja keskeisten turvavälineiden opettelu/kertaaminen
- ❖ Koulumatkojen turvallisuus, vaaranpaikat ja turvalliset toimintatavat kävellen ja pyörällä liikuttaessa
- ❖ Liikennekäyttäytymisen pelisäännöt linja-autossa / koulutaksissa
- ❖ Saattoliikennejärjestelyt ja pelisäännöt
- ❖ Jalankulkijan ja pyöräilijän tyyppillisen onnettomuustilanteet

ESIMERKKEJÄ TOIMINTATAVOISTA

ALAKOULUT

Henkilökunnan osaaminen:

- ❖ Opettajien täydennyskoulutukset esim. Veso-päivillä: liikennekasvatuksen sisällöt ja aineistot tutuksi
- ❖ Opettajat Liikenneturvan Turvauutisten ja Uutiskirjeiden jakelutilalle, Liikennevilkun tilaaminen opettajien huoneeseen
- ❖ Opetuskäytössä olevan materiaalin ajantasaisuudesta huolehtiminen

Lasten liikennekasvatus ja vanhempien tukeminen liikennekasvatustyössä:

- ❖ Henkilökunnan turvallinen ja esimerkillinen liikkuminen
- ❖ Yhteisiä liikkumisen pelisääntöjä (esim. kypäräkäyttö) opettajille, oppilaille ja vanhemmille
- ❖ Liikenneturvallisuuksaiheiset teemapäivät tai -viikot (esim. Kolhuitta kouluun -liikenneturvallisuuksrastit, Opetushallituksen liikenneturvallisuuksiikko, Pyörällä kouluun -päivä)
- ❖ Pyöräilykurssit ja taitoradat/-kilpailut (Esim. Fillarimestari), pyöräilyajokortin suorittaminen, liikennekäärmepelejä
- ❖ Kävelevät ja pyöräilevät koulubussit toimintamallin käyttöönotto
- ❖ Heijastimien, huomioliivien ja pyöräilykypärien jakaminen oppilaille
- ❖ Heijastinsuunnistus, heijastindisko, heijastinkeijun vierailu, heijastimien askartelu
- ❖ Polkupyörien kunnan ja varusteiden tarkastukset ja huolto esimerkiksi teknisen työn tunnilla
- ❖ Kouluterveydenhoitajan vierailut oppitunneilla, teema arkiliikkuminen ja terveys, liikkumisen turvallisuus
- ❖ Poliisin /palomiehen vierailu koulussa
- ❖ Luokkien/koulujen väliset haastekilpailut viisaan liikkumisen liittyvissä teemoissa (esim. pyöräilykypäriä, Pyörällä kouluun -päivä)
- ❖ Julisteita tai kiertävä turvavälineäyttely esillä koululla, vuodenaikojen mukaan vaihtuvat tietoisuudet
- ❖ Koulujen liikkumis-/liikenneturvallisuuksuunnitelmat
- ❖ Vanhempainiltoja eri ikäryhmien kannalta keskeisistä liikenneturvallisuuksusteemoista. Liikenneturvalta voi tilata teematilaisuuksia.
- ❖ Liikenneturvallisuuksimateriaalin jakaminen vanhemmille: Liikenneturvallisuuksinfokirje ekaluokkalaisten vanhemmille,
- ❖ Liikenneturvallisuuksiasiat (ml. arkiliikkuminen) otetaan säännöllisesti esille vanhempainilloissa.
- ❖ Koulumatkojen ja koulupihojen turvallisuuskartoitukset
- ❖ Koulujen tai oppilaskuntien liikenneturvallisuuksialoitteet

ESIMERKKEJÄ MATERIAALEISTA

www.liikenneturva.fi:

Liikennekasvatus » Lapset

Liikennekasvatuksen työkalupakki: tietoa lapsista ja liikenteestä, liikennekasvatuksesta sekä runsaasti käyttöön otettavia tehtäviä, harjoitus- ja demonstraatio- ohjeita, kartoitus- ja tarkkailulomakkeita.
<http://www.liikenneturva.fi/www/tyokalupakki/index.php>

Esimerkkiaineistoja:

- Lapsi liikenteessä -esite (pienien lasten vanhemmille) + tehtävävihko (lapselle)
- Turvallisesti koulutielle -esite
- Turvaa lapsen koulutie -aineisto
- Turvallisesti tien yli -aineisto
- Kolhuitta kouluun liikenneturvallisuuksurastit alakouluille
- Tietotolehdet: Lapsi liikenteessä ja Lapsi autossa, Kävelevä ja pyöräilevä koulubussi

Vili Vyytiäinen - lasten liikennekasvatusaineistoa mm. kysymyksiä, väritystehtäviä, pelejä.

Työkalu koulun liikenneturvallisuuksuunnitelman tekemiseen

<http://www.liikenneturva.fi/multimagazine/web/liikenneturvallisuuksuunnitelma/index.php>

Trafin rautatieturvallisuuksisivut:

<http://www.rautatieturvallisuuks.fi/rautatieturvallisuuks>

Nuori Suomi ry:n materiaalit: www.nuorisuomi.fi (arkiliikunnan edistäminen)

Liikkuva koulu www.liikkuvakoulu.fi/ (ideoita arkiliikunnan edistämiseen ala- ja yläkouluille)

<http://www.pyorallakouluun.fi/> (vinkkejä erilaisten pyöräilytapahtumien järjestämiseksi)





Joka kolmas tieliikenteessä vahingoittunut on 15–24-vuotias

Nuorten liikenneonnettomuudet muodostavat lähes kaikissa maissa piikin onnettomuustilastoihin. Suomessa nuoret muodostavat 35 prosenttia kaikista liikenneonnettomuuksien uhreista. Vuositasolla tämä tarkoittaa noin 3 000 nuorta liikenneonnettomuuden uhria (menehtynyttä tai loukkaantunutta). Tieliikenteessä menehtyneistä noin joka neljäs ja loukkaantuneista noin joka kolmas on nuori. Ikäryhmän kokoon suhteutettuna nuorten onnettomuusriski on muihin ikäryhmiin nähden moninkertainen. 15–17-vuotiaiden ikäryhmässä liikenneonnettomuudet tapahtuvat mopolla, moottoripyörällä tai autonmatkustajana liikuttaessa ja 18–24-vuotiaiden ikäryhmässä auton kuljettajana tai matkustajana liikuttaessa (kuva). Nuorten kuljettajien onnettomuusriski laskee selvästi ajokokemuksen karttuessa.

Nuorille on tyypillistä omien ajotaitojen yliarviointi ja tavallista suurempi riskinotto – on sitten kyse moposta, moottoripyörästä, mopo-autosta tai henkilöautosta. Myös sosiaalinen paine vaikuttaa liikennekäyttäytymiseen. Turvallisuudesta piittaamaton ajotapa näkyy etenkin nuorten kuolonkolareissa. Tutkijalautakuntien mukaan yli 70 prosentissa henkilöautolla ajetuista kuolonkolareista kysymys on ollut tahallisesta riskinotosta: on ajettu yli 20 km/h ylinopeutta, alkoholia on ollut veressä yli rangaistavuuden rajan, turvalaitteita ei ole käytetty tai on ajettu ilman ajo-oikeutta. Mopo-onnettomuuksien taustalla on samanlaisia tekijöitä: mopon viritämistä, liian korkeita tilannenopeuksia, kypärän käyttämättömyyttä ja päihteiden käyttöä.

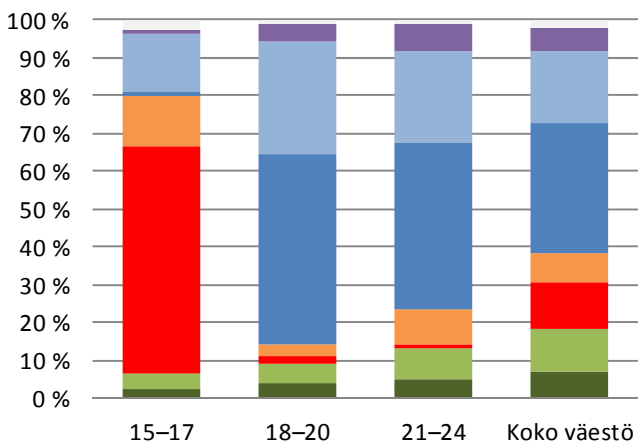
Mopot ja mopoautot korvaavat kävelyä ja pyöräilyä

Nuorista vain noin puolet liikkuu terveytensä kannalta riittävästi. Erittäin vähän liikkuvia on jopa neljännes nuorista. Viime vuosina eritoten nuorten arkielämän fyysinen aktiivisuus on vähentynyt. Mopojen, kevytmoottoripyörien ja mopoautojen määrän lisääntyminen on, paitsi tuonut mukanaan uusia liikenneturvallisuushaasteita, vähentänyt selvästi 15–17-vuotiaiden nuorten jalankulkua ja pyöräilyä. Nuorten kyyditseminen kouluun ja harrastuksiin on myös yleistä, vaikka mopoilmiö sitä onkin hieman vähentänyt. Nuorena omaksutut liikkumistottumukset vaikuttavat aikuisiän kulkutavan valintoihin. On arvioitu, että jo nuorena alkanut motorisoitu liikkuminen lisää entisestään autoilun suosiota.

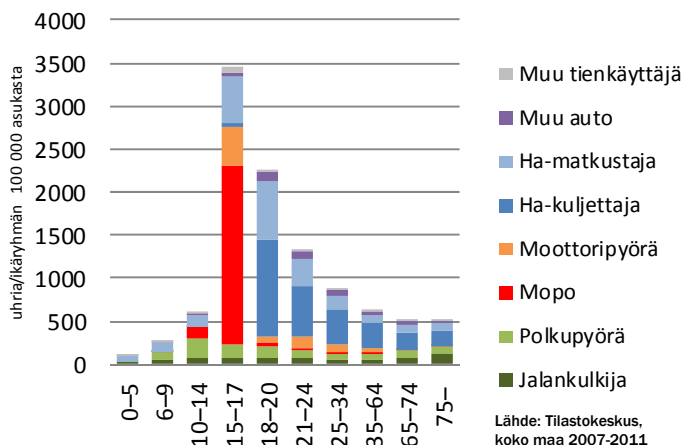
Kenellä vastuu?

Nuoret ovat hyvin heterogeeninen liikkujaryhmä ja heidän liikenneasenteisiinsa ja -käyttäytymiseensä vaikuttamiseksi on käytettävä erilaisia keinoja ja lähestymistapoja: tietoa ja tosiasioita, omakohtaista kokemista ja myös tunteisiin vetoamista. On erittäin tärkeää, että nuoret otetaan itse suunnittelemaan ja toteuttamaan liikennekasvatusta. Kodin ohella tärkeimpiä vaikuttamisen kanavia ovat yläkoulut, lukiot, ammattikoulut, muut oppilaitokset, nuorisotoimi, autokoulut, puolustusvoimat sekä harrastus- ja muut nuorisojärjestöt. Myös oppilaskuntia ja nuorisovaltuustoja voidaan aktivoida ja hyödyntää liikennekasvatusasioissa aiempaa enemmän. Oppilaitoksissa keskeisenä lähtökohtana on liikennekasvatuksen aseman turvaaminen. Yläkouluissa ja toisen asteen oppilaitoksissa liikennekasvatuksen tavoitteet toteutuvat hyvin satunnaisesti. Liikenneturva tukee oppilaitoksia, nuorisotoimea ja nuorten vanhempia tarjoamalla materiaaleja ja ideoita sekä koulutusta.

Liikenneonnettomuuksissa kuolleet ja loukkaantuneet nuoret tienkäyttäjärhytmittain



Liikenteessä kuolleiden ja loukkaantuneiden määrä ikäryhmän kokoon suhteutettuna (riski)



Lähde: Tilastokeskus, koko maa 2007-2011

ESIMERKKEJÄ TEEMOISTA JA TOIMINTAMALLEISTA:

TEEMOJA

Vanhemmat

- ❖ Vanhempien vastuu nuoren liikennekasvatuksesta ja aikuisten esimerkin tärkeys
- ❖ Nuorten arkiliikkumisen tärkeys sekä liikkumattomuuden aiheuttamat riskit

Nuoret

- ❖ Liikennesääntöjen ja keskeisten turvavälineiden opettelu/kertaaminen kaikissa ikäryhmissä
- ❖ Turvalaitteiden (turvavyö, kypärä, heijastin) käyttämättömyyden riskit, konkreettista tilastoa
- ❖ Omat liikkumisvalinnat ja hyvinvointi/ympäristö
- ❖ Vastuut ja velvollisuudet liikenteessä, vastuu itsestä ja muista tiellä liikkujista
- ❖ Nuorille tyypilliset liikenneonnettomuudet, riskikäyttäytymisen seuraukset
- ❖ Turvallinen mopoilu ja mopoautoilu, mopon virittämisen seuraukset
- ❖ Turvallinen autoilu, kuljettajan ja matkustajan vastuut, ennakoiva ja taloudellinen ajotapa
- ❖ Päihteet ja liikenne

ESIMERKKEJÄ TOIMINTATAVOISTA

YLÄKOULUT, LUKIOT, TOISEN ASTEEN KOULUTUS

Henkilökunnan osaaminen:

- ❖ Opettajien täydennyskoulutukset esim. Veso-päivillä: liikennekasvatuksen sisällöt ja aineistot tutuksi
- ❖ Opettajat ja nuorisotyöntekijät Liikenneturvan Turvauutisten ja Uutiskirjeiden jakelulistalle, Liikenneviraston tilaaminen opettajien huoneeseen, nuorisotalolle
- ❖ Opetuskäytössä olevan materiaalin ajantasaisuudesta huolehtiminen

Liikennekasvatus ja vanhempien tukeminen liikennekasvatustyössä:

- ❖ Henkilökunnan turvallinen ja esimerkillinen liikkuminen
- ❖ Yhteisiä liikkumisen pelisääntöjä (esim. kypäränkäyttö) opettajille, oppilaille ja vanhemmille
- ❖ Pienissä ryhmissä toteutetut keskustelut, draamatyöpajat, lehti uutisten tutkiminen, onnettomuustarinoiden läpikäynti, jne. (pohditaan nuorten kanssa liikenteessä tehtyjen valintojen syitä ja seurauksia)
- ❖ Liikenneturvallisuusaiheiset teemapäivät tai -viikot (esim. Kolhuitta kouluun -liikenneturvallisuusrastit, Opetushallituksen liikenneturvallisuusviikko, Pyörällä kouluun -päivä)
- ❖ Liikenneturvallisuusillat/keskustelutilaisuudet nuokkarilla
- ❖ Oppilaiden itse ideomat projektit viisaan liikkumisen edistämiseksi, turvavälineiden tarkkailuprojektit
- ❖ Koulun liikkumis-/liikenneturvallisuussuunnitelman laatiminen
- ❖ Turvallisen ja päihteettömän liikenteen koulutukset (esim. Ehyt ry:n)
- ❖ Liikenneturvallisuusaiheiset valokuvaus-/kirjoituskilpailut
- ❖ Ensiapukurssit ja tietoa onnettomuustilanteesta toimimisesta (esim. osana terveystiedon opetusta)
- ❖ Liikenneonnettomuuksissa vammautuneiden nuorten kouluvierailut
- ❖ Poliisin ja muiden asiantuntijoiden vierailut
- ❖ Liikenneturvallisuustietoiskut sosiaalisessa mediassa
- ❖ Mopoiheiset vanhempainillat. Liikenneturvalta voi tilata teematilaisuuksia.
- ❖ Liikenneturvallisuusmateriaalin jakaminen vanhemmille: Turvallisesti harrastuksiin, Seiskaluokkalainen liikenteessä, jne.

ESIMERKKEJÄ MATERIAALEISTA

www.liikenneturva.fi:

Liikennekasvatus » Nuoret

Liikennekasvatuksen työkalupakki: tietoa lapsista ja liikenteestä, liikennekasvatuksesta sekä runsaasti käyttöön otettavia tehtäviä, harjoitus- ja demonstraatio- ohjeita, kartoitus- ja tarkkailulomakkeita.
<http://www.liikenneturva.fi/www/tyokalupakki/index.php>

Esimerkkiaineistoja

- Kolhuitta kouluun liikenneturvallisuustehtäviä yläkouluille
- Turvallisesti harrastuksiin –opas
- Seiskaluokkalainen liikenteessä (vanhemmille)
- Tietotolehdet: Nuoret kuljettajat

Työkalu koulun liikenneturvallisuussuunnitelman tekemiseen

<http://www.liikenneturva.fi/multimagazine/web/liikenneturvallisuussuunnitelma/index.php>

Selvä juttu! –sivut: <http://liikenneturva.fi/selvajuttu/>

Mopoilu:

Trafin moposivut: <http://www.trafi.fi/mopoilu/> (myös infopaketti vanhemmille)

Liikenneturvan moposivut: <http://www.liikenneturva.fi/www/fi/turvatiemo/mopoilijat/index.php> (paljon materiaalia)

Nuori Suomi ry:n materiaalit: www.nuorisuomi.fi (arkiliikunnan edistäminen)

Liikkuva koulu www.liikkuvakoulu.fi/ (ideoita arkiliikunnan edistämiseen ala- ja yläkouluille)





Työikäinen mukana lähes joka toisessa liikenneonnettomuudessa

Työikäiset aikuiset, 25-64-vuotiaat, muodostavat hieman yli puolet väestöstämme. Myös liikenteessä liikkuvista enemmistö on työikäisiä aikuisia. Liikenneonnettomuuksien uhreista työikäisten ryhmä muodostaa noin puolet, joten ryhmään kohdistetuilla liikennekasvatus toimilla voidaan parantaa merkittävästi liikenteen turvallisuutta. Ikäryhmällä on myös tärkeä rooli kasvattajina ja esimerkkeinä perheissä, harrastustoiminnassa ja vapaa-ajalla.

Liikenneonnettomuuksien uhreista noin 60 prosenttia on henkilöauton kuljettajia tai matkustajia, mikä heijastelee myös tämän ikäryhmän kulkutapajakaamaa. Ikäryhmän kokoon suhteutettuna työikäisten onnettomuusriski on selvästi alhaisempi kuin nuorilla, mutta korkeampi kuin lapsilla ja iäkkäillä. Ryhmä osaa käsitellä ajoneuvoja ja pääosin he myös osaavat ja muistavat liikennesäännöt. Kokemuksen kääntopuolena on tarpeeton riskinotto, erityisesti kiireessä. Työikäisistä vain noin puolet liikkuu terveystieteiden suosituksen mukaisen määrän. Tilanne on kuitenkin parempi kuin lasten ja nuorten kohdalla.

Kokonsa ja heterogeenisuutensa vuoksi työikäinen aikuisväestö on haastava liikennekasvatuksen kohderyhmä. Ryhmän tavoittaminen tapahtuu toisaalta perheiden lasten kautta (vanhemmat) ja toisaalta opiskelu- ja työpaikkojen, terveydenhuoltojärjestelmän, harrastustoiminnan ja yleisen tiedotuksen kautta. Kuntien palveluista aikuisväestön tavoittaa etenkin sosiaali- ja terveyspalveluiden kautta sekä lasten vanhempina myös neuvolan, päiväkodin ja koulujen kautta. Myös työsuojelutoiminnan ja työterveyshuollon kautta tavoitetaan laaja joukko paljon liikkuvia työikäisiä ihmisiä.

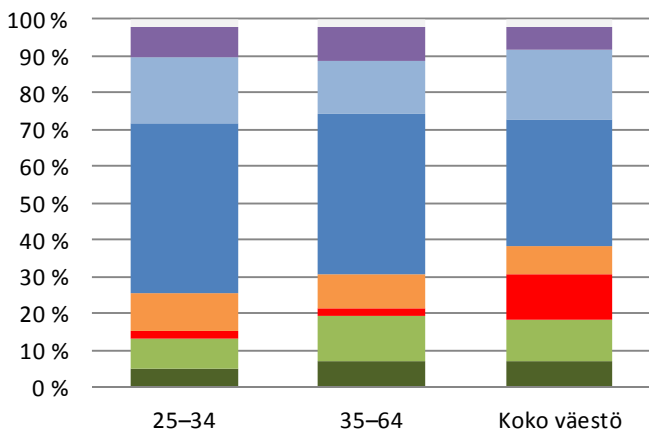
Työpaikat avainasemassa

Työpaikat (työnantajat) voivat toimintatavoillaan kannustaa työntekijöitä viisaisiin liikkumisvalintoihin, jolloin on mahdollista samanaikaisesti parantaa henkilöstön turvallisuutta, hyvinvointia, työssä jaksamista ja saavuttaa kustannussäästöjä. Vastuullinen organisaatio kiinnittää toiminnassaan ja valinnoissaan huomiota myös siihen, että työliikenteestä aiheutuisi mahdollisimman vähän haitallisia vaikutuksia ympäristöön.

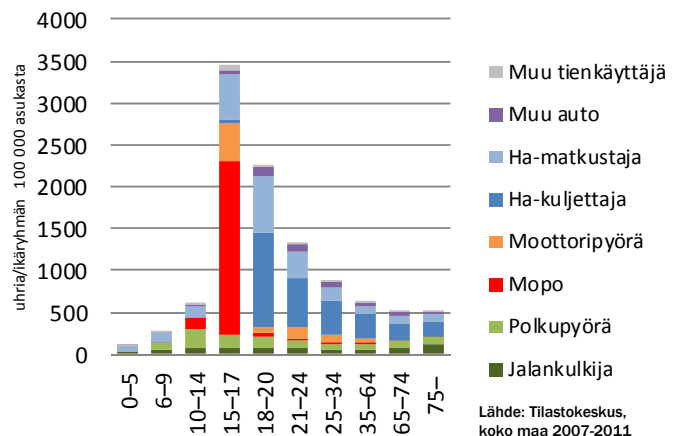
Työturvallisuuslain mukaan jokaisella työnantajalla tulee olla työpaikan turvallisuuden ja terveellisuuden edistämistä ja työkyvyn ylläpitämistä varten ohjelma, joka kattaa työpaikan työolojen kehittämistarpeet ja työympäristöön liittyvien tekijöiden vaikutukset. Työnantajan on otettava huomioon työhön, työolosuhteisiin ja muuhun työympäristöön samoin kuin työntekijän henkilökohtaisiin edellytyksiin liittyvät seikat. Lisäksi työympäristön vaaroja ja haittoja on jatkuvasti tarkkailtava ja tarvittaessa ryhdyttävä toimiin tapaturmien, terveysvaarojen ja muiden vaaratilanteiden selvittämiseksi ja torjumiseksi.

Kunta merkittävänä työnantajana edistää omien työntekijöiden turvallista liikkumista mm. kouluttamalla liikkuvaa työtä tekeviä, tukemalla turvavälineiden hankintaa, huolehtimalla työasiointimatkojen turvallisuudesta ja motivoimalla työntekijöitään turvalliseen ja terveelliseen arki liikkumiseen. Kulkutapavalintoihin vaikuttaminen on osa motivointia, kuten myös työterveyspalveluiden kautta vaikuttaminen alkoholin ja huumeiden käyttöön liikenteessä ja väsyneenä ajamiseen.

Liikenneonnettomuuksissa kuolleet ja loukkaantuneet työikäiset tienkäyttäjärhmittäin



Liikenteessä kuolleiden ja loukkaantuneiden määrä ikäryhmän kokoon suhteutettuna (riski)



ESIMERKKEJÄ TEEMOISTA JA TOIMINTAMALLEISTA:

TEEMOJA

- ❖ Viisaat liikkumisvalinnat työ- ja työasiamatkoilla, erityisesti kävelyn ja pyöräilyn edistäminen
- ❖ Turvavälineiden käytön edistäminen (turvavyö, heijastin, kypärä)
- ❖ Väsymyksen (mm. vuorotyö, työkseen liikkuvat) ja lääkkeiden vaikutukset ajokykyyn
- ❖ Taloudellisen ja ennakoivan ajotavan hallitseminen
- ❖ Ympäristön ja liikenneturvallisuuden kannalta viisaat autovalinnat
- ❖ Aikuisten rooli esimerkinnäyttäjinä ja liikennekasvattajina

ESIMERKKEJÄ TOIMINTATAVOISTA

Työpaikat

- ❖ Viisaan liikkumisen edistäminen osallistumalla työyhteisönä erilaisiin valtakunnallisiin tempauksiin (esim. Kilometrikisa, Pyörällä töihin -päivä, Auton vapaa -päivä, Kimppakyytipäivä, Etätyöpäivä, jne.)
- ❖ Liikenneturvallisuusnäkökulman sisällyttäminen työpaikan työsuojeluohjelmaan/-suunnitelmaan
- ❖ Työmatkojen liikenneturvallisuus(riski)kartoitukset, työmatkaliikkumissuunnitelmien laatiminen
- ❖ Henkilöstön liikenneturvallisuuskoulutukset, ensiapukoulutukset (esim. toimiminen onnettomuuspaikalla)
- ❖ Työmatkaliikkumisteema esillä Tyky-päivänä, Tyky-päivän pyöräretket, jne.
- ❖ Henkilöstön motivointi turvavälineiden (heijastin, kypärä, liukuesteet, turvavyö) käyttöön ja niistä muistuttaminen, heijastimien hankkiminen koko henkilökunnalle
- ❖ Sovitaan yhteisistä pelisäännöistä turvavälineiden käytöstä työ- ja työasiamatkoilla
- ❖ Työmatkatapaturmien tilastointi, tapaturmatilastoista tiedottaminen ja niiden läpikäynti henkilökunnan kanssa
- ❖ Työpaikan työmatkaliikkumisen terveysvaikutusten laskeminen (Heat-ohjelma)

Muita

- ❖ Esitteitä, julisteita ja turvavälineitä esillä terveyskeskusten ja kirjastojen odotustiloissa
- ❖ Avaintemojen käsittely työterveyshoitajan käynnellä, materiaalia esillä vastaanotoilla
- ❖ Lasten vanhempiin vaikuttaminen koulujen ja päiväkotien kautta sekä lapsille suunnatuissa liikuntatapahtumissa ja urheiluseurojen kautta

ESIMERKKEJÄ MATERIAALEISTA

Liikenneturva: www.liikenneturva.fi

- Liikennekasvatus » Aikuiset
- Turvallisesti työliikenteessä – Toimintamalleja ja vinkkejä työyhteisöille (ladattava opas)
- Ladattavissa olevia lomakkeita: työmatkojen ja työasiamatkojen kartoitus, työliikenteen yleiskartoitus, työhön liittyvien matkojen vaaranpaikat, vaaratilanneselvitys, liikenteestä aiheutuvien riskien arviointi, työajoon liittyvien riskien kartoitus, jne.
- Liikenneturvan tietolehdet eri teemoista: <http://www.liikenneturva.fi/www/fi/turvatieto/index.php>

Motivan viisaan liikkumisen oppaat (www.motiva.fi/julkaisut/liikenne/)

- Kulje viisaasti – työpaikalle, kotiin ja työssä
- Viisaita valintoja liikkumiseen kunnassasi
- Viisaita valintoja liikkumiseen
- Viisaita valintoja autoiluun





Omatoiminen liikkuminen ja asioiden hoito ylläpitävät fyysistä, henkistä ja sosiaalista toimintakykyä

Väestöennusteiden mukaan vuonna 2030 jopa joka neljäs Suomessa asuva on yli 65-vuotias. Väestön ikääntyessä liikenteessä eri kulkutavoilla liikkuvien iäkkäiden määrä kasvaa selvästi. Entistä suurempi osa ikääntyvistä on ajokortillisia, joten etenkin iäkkäiden autoilijoiden määrä kasvaa. Iäkkäiden turvallisen liikkumisen mahdollistaminen on keskeinen iäkkäiden itsenäisen elämän edellytys, jonka tukeminen on kannattavaa niin kansanterveydellisestä kuin -taloudellisesta näkökulmasta. Myös turvallisuuden tunteella on tärkeä merkitys iäkkäiden liikkumisen kannalta. Pelot, onnettomuudet sekä liikkumisympäristön puutteet rajoittavat monella tavalla ikääntyneiden liikkumista.

Suhteessa väestöosuuteensa iäkkäille sattuu enemmän vakavia liikenneonnettomuuksia kuin muille ikäryhmille: riski kuolla liikenteessä on lähes kaksinkertainen keskimääräiseen verrattuna. Onnettomuuden seuraukset ovat iäkkäillä vakavampia kuin nuoremmilla, sillä iän myötä elimistö on herkempi vammautumaan ja vammat paranevat huonommin. Onnettomuusriski kasvaa erityisesti yli 75-vuotiailla. Iäkkäät menehtyvät liikenteessä muita ikäryhmiä useammin jalankulkijoina ja pyöräilijöinä. Iäkkäiden osuus henkilöautossa kuolleista on ollut kasvussa.

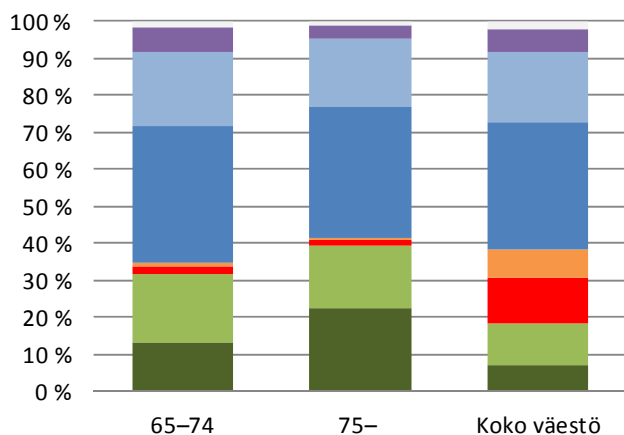
Terve iäkäs selviää liikenteessä suhteellisen hyvin – ongelmia aiheuttaa iän myötä heikentyvä terveys

Ikääntyminen tuo mukanaan monia liikkumis- ja reaktiokykyyn vaikuttavia ongelmia. Näkö, kuulo ja lihasvoima heikkenevät ja havaitseminen, arviointi ja reagointi vievät enemmän aikaa. Liikkuminen hidastuu ja vaikeutuu. Tavalliset iän kurtumiseen liittyvät vaivat eivät kuitenkaan ole este liikenteessä selviytymiselle ja toimintakyvyn heikkenemistä kompensoi kymmenien vuosien aikana kurtunut ajokokemus ja liikenneilanteiden hallinta sekä varovaisuuden lisääntyminen. Ongelmia aiheuttaa iän myötä heikentyvä terveys. Erilaiset sairaudet yleistyvät ja niiden vaatima lääkitys voi vaikuttaa liikenteessä selviytymiseen. Muun muassa sydän- ja verisuonisairauksilla, neurologisilla sairauksilla (esim. Parkinsonin tauti), aivohalvausten jälkitiloilla, epilepsialla, dementian eri muodoilla ja diabeteksella on tutkitusti yhteyksiä onnettomuusalttiuteen. Nukahtaminen, sairauskohtaus tai tajunnan menetys on välittömänä riskitekijänä valtakunnallisesti lähes joka viidennessä kuolonkolarissa, ja iäkkäiden osuus näissä onnettomuuksissa on ollut kasvussa.

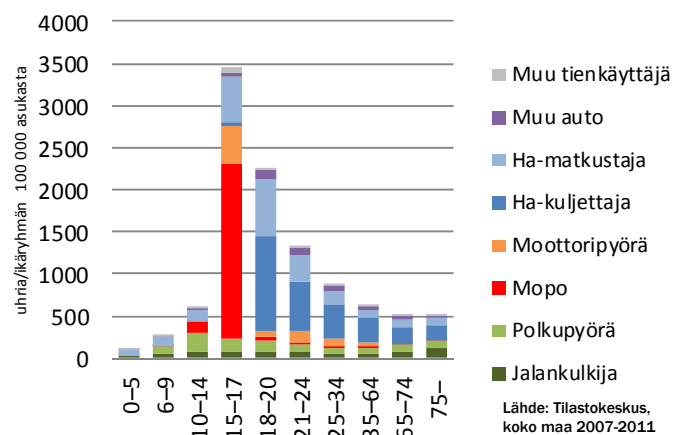
Kenellä vastuu?

Vastuu iäkkäiden liikennekasvatuksesta jakautuu laajalle joukolla. Kunnassa vastuu jakautuu sosiaali- ja terveyssektorille sekä iäkkäiden kuntoutuksesta ja liikuttamisesta vastaavalle liikunta-/vapaa-aikatoimelle. Arkiliikkumisen tärkeyteen toimintakyvyn ylläpitäjänä ja liikenneturvallisuuteen liittyviä asioita tulee käsitellä esimerkiksi terveystarkastusten yhteydessä terveyskeskuksissa, kotikäyntien yhteydessä, palvelutaloilla ja päiväkeskuksissa tai kuntoutusten ja kävelyretkien yhteydessä. Autoilevien iäkkäiden määrän kasvu edellyttää ikäihmisten ajoterveyden kontrollointia sekä lääkäreiden osaamista ajoterveyden seurantaan tulee kehittää. Ajo-oikeuden haltijoiden terveydentilaa valvotaan ikäkausitarkastuksilla. Julkisen sektorin ohella iäkkäiden omaisilla sekä iäkäsjärjestöillä on keskeinen rooli iäkkäiden liikennekasvatustyössä. Kunnan, Liikenneturvan ja iäkäsjärjestöjen kanssa toteutetut tempaukset, teematilaisuudet ja tietoisuuskampaniat ovat merkittävä osa paikallista liikennekasvatustyötä.

Liikenneonnettomuuksissa kuolleet ja loukkaantuneet iäkkäät tienkäyttäjärhytmittain



Liikenteessä kuolleiden ja loukkaantuneiden määrä ikäryhmän kokoon suhteutettuna (riski)



Lähde: Tilastokeskus, koko maa 2007-2011

ESIMERKKEJÄ TEEMOISTA JA TOIMINTAMALLEISTA:

TEEMOJA

- ❖ Ikääntymisen vaikutukset liikkuvuuteen ja liikenneturvallisuuteen, esim. (sairauksien ja lääkkeiden vaikutukset ajokykyyn, näkökyky, reaktionopeus)
- ❖ Iäkkäiden liikenneturvallisuustilanne ja tyypilliset onnettomuustilanteet
- ❖ Kävely ja pyöräily toimintakyvyn ylläpitäjänä, iäkkäät jalankulkijana ja pyöräilijänä
- ❖ Pimeän ja liukkaan ajan vuoden liikenneturvallisuusriskit eri kulkutavoilla liikuttaessa
- ❖ Turvalaitteiden ja -välineiden käytön edistäminen: pyöräilykypäri, heijastin, liukuesteet
- ❖ Iäkkäät autoilijat; oman ajokunto ja siihen vaikuttavat tekijät, ajokyvyn arviointi ja kehittäminen
- ❖ Liikenneympäristön turvallisuus ja esteettömyys iäkkäiden näkökulmasta

ESIMERKKEJÄ TOIMINTATAVOISTA

- ❖ Iäkkäiden parissa työskentelevien liikenneturvallisuuskoulutukset, omaisille suunnatut infot/tietoiskut
- ❖ Ohjatut kävely- ja pyöräretket, Avaimet arkipyöräilyyn ja Pysy pystyssä –teematilaisuudet (Liikenneturva)
- ❖ Ikäautoilijakurssit, ajokunnon itsearviointit
- ❖ Liikenneturvallisuusteemojen ja arkkiliikunnan käsittely iäkkäille järjestetyissä tilaisuuksissa, kodinhoitajien kotikäynnillä, palvelukeskuksissa, eläkeläisjärjestöjen kokoontumisissa, jne.
- ❖ Tuote-esittelyt, liikenneturvallisuusinfot ja -tempaukset esim. Liikuta minua -päivänä, Vanhusten viikolla, Liikkujan viikolla, jne.
- ❖ Tasapainoharjoittelu (liukastumisonnettomuudet) iäkkäille suunnatuissa jumpissa, ohjataan lihasvoiman vahvistamiseen kotioloissa ja kannustetaan liikkumaan omin voimin
- ❖ Liikenneturvallisuusasioiden käsittely lääkärin tai terveydenhoitajan vastaanotolla
- ❖ Vanhusneuvostot/-järjestöjen aloitteet turvallisen ja esteettömän liikkumisympäristön puolesta
- ❖ Iäkkäiden ja kunnan yhdessä toteuttamat esteettömyys- ja vaaranpaikkakartoitukset
- ❖ Iäkkäiden liikenneturvallisuusasioita käsittelevän materiaalin jakaminen ja keskustelut omaisten kanssa

ESIMERKKEJÄ MATERIAALEISTA

Liikenneturva: www.liikenneturva.fi

- Liikennekasvatus » Iäkkäät

Ikäautoilijoille:

- <http://www.liikenneturva.fi/ikansaratissa/>
- <http://www.liikenneturva.fi/kuljettajanitsearviointi/>

Tietolehdet:

- Iäkkäät kevyessä- ja joukkoliikenteessä
- Iäkäs autoilija liikenteessä

Oppaita ja aineistoja:

- Autoillen kaiken ikää -opas
- Ikäkuljettajan itsearviointi -opas
- Iäkkäiden turvallisuusteeseit
- Vinkkejä hoitajille

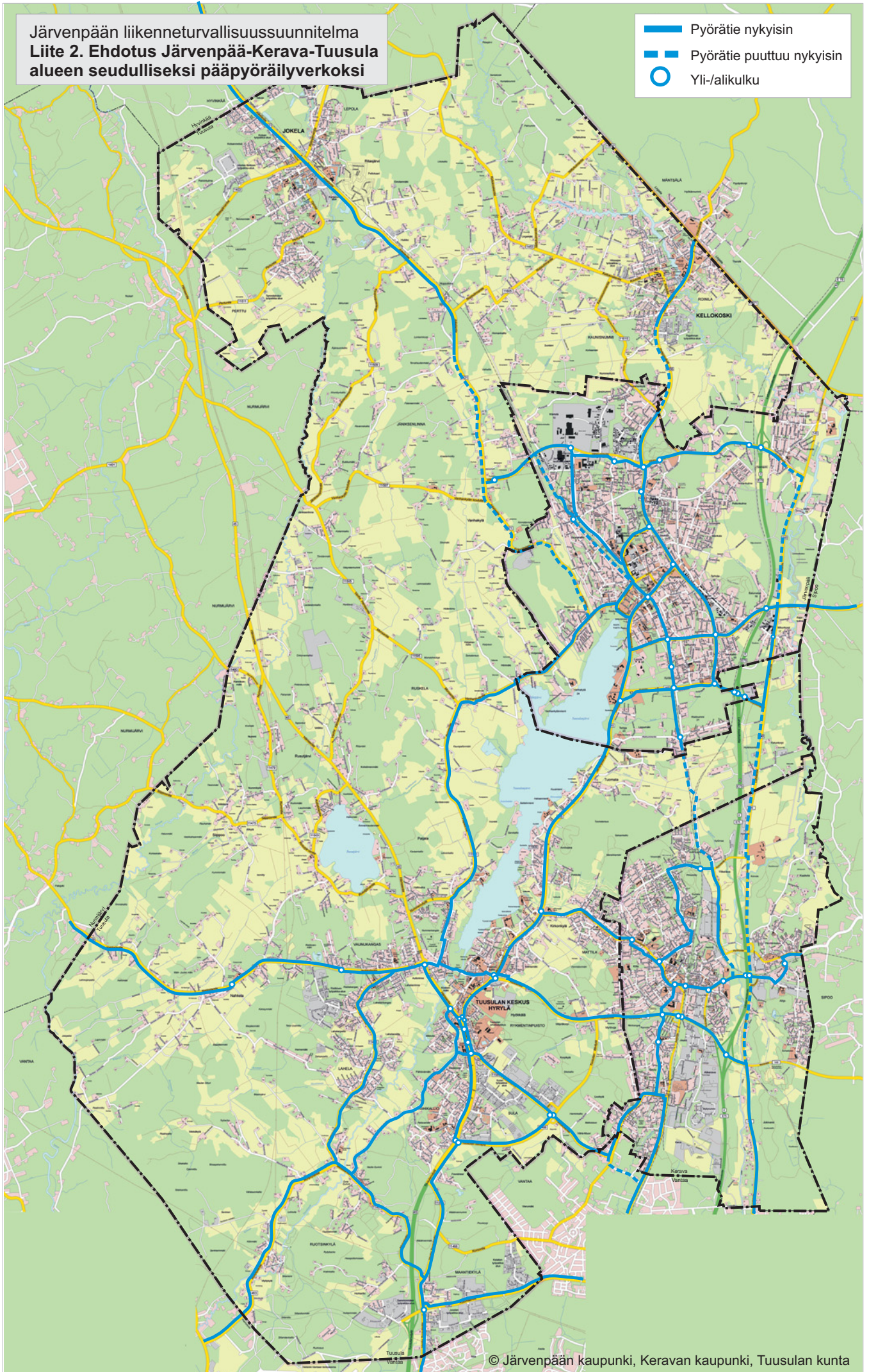
Kunnossa kaiken ikää (KKI) -ohjelman materiaaleja:
(arkkiliikunnan edistäminen)

- KKI-kunto-opas 60+
- KKI-kunto-opas: Lonkat kuntoon
- KKI-kuntokortti
- Kunnossa kaiken ikää – Aktiivisena arjessa



Järvenpään liikenneturvallisuussuunnitelma
Liite 2. Ehdotus Järvenpää-Kerava-Tuusula
alueen seudulliseksi pääpyöräilyverkoksi

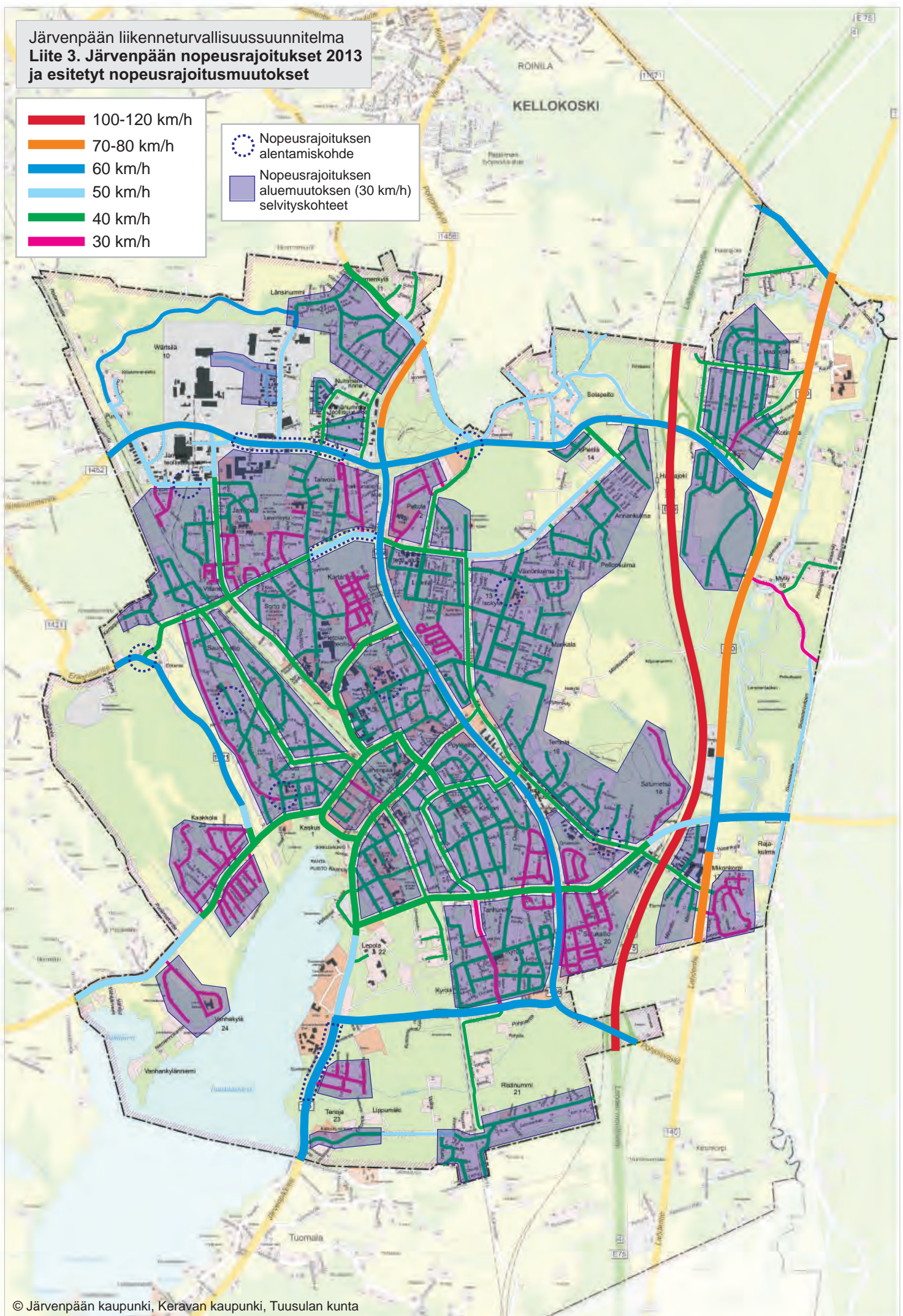
- Pyörätie nykyisin
- Pyörätie puuttuu nykyisin
- Yli-/alikulku



Järvenpään liikenneturvallsuussuunnitelma
**Liite 3. Järvenpään nopeusrajoitukset 2013
 ja esitetyt nopeusrajoitusmuutokset**

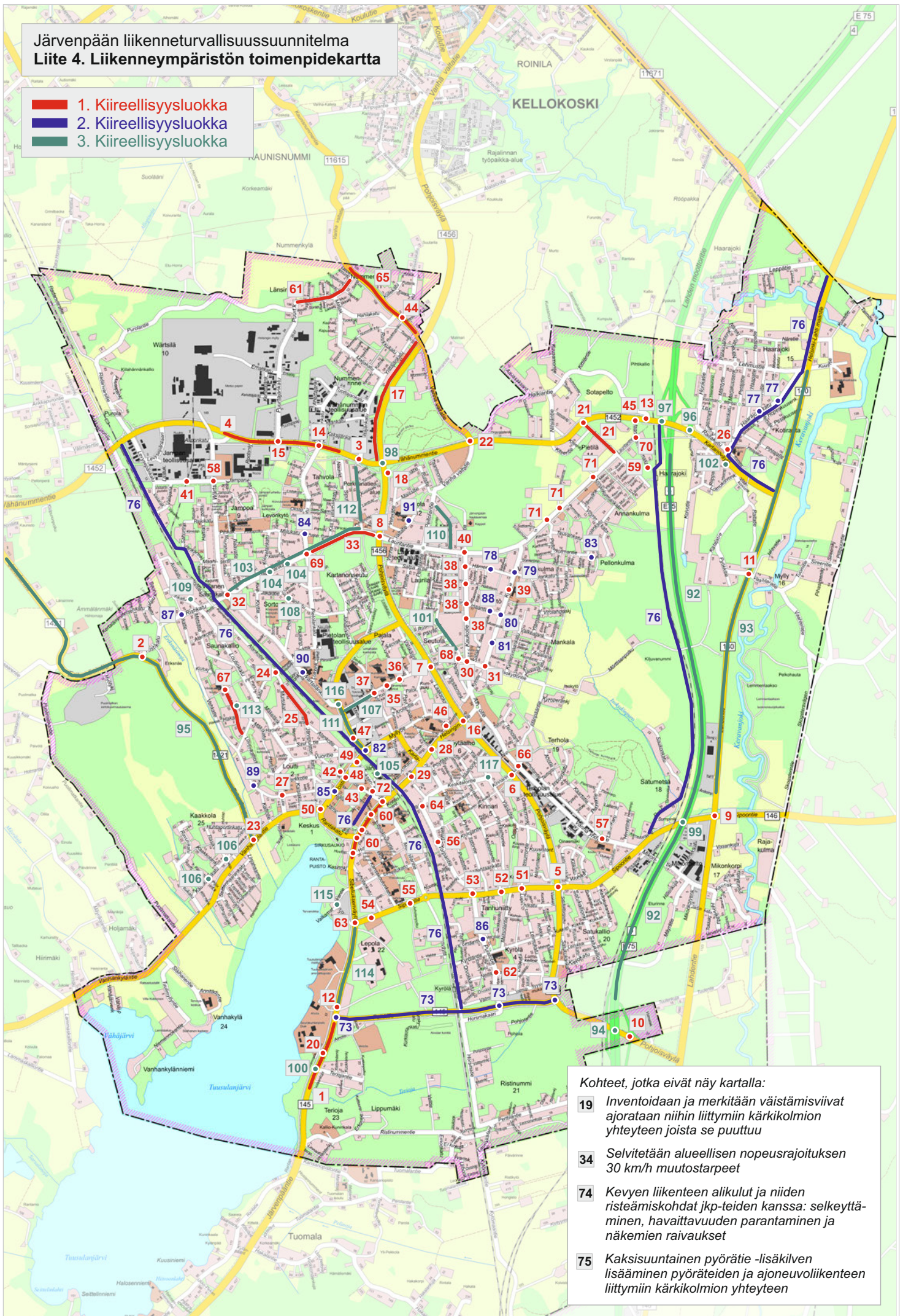
- 100-120 km/h
- 70-80 km/h
- 60 km/h
- 50 km/h
- 40 km/h
- 30 km/h

- Nopeusrajoituksen alentamiskohde
- Nopeusrajoituksen aluemuutoksen (30 km/h) selvityskohteet



Järvenpään liikenneturvallisuuksuunnitelma Liite 4. Liikenneympäristön toimenpidekartta

- 1. Kiireellisyysluokka
- 2. Kiireellisyysluokka
- 3. Kiireellisyysluokka



- Kohteet, jotka eivät näy kartalla:
- 19 Inventoidaan ja merkitään väistämiskiivajorataan niihin liittyimiin karkkikolmion yhteyteen joista se puuttuu
 - 34 Selvitetään alueellisen nopeusrajoituksen 30 km/h muutostarpeet
 - 74 Kevyen liikenteen aikulut ja niiden risteämiskohdat jkp-teiden kanssa: selkeyttäminen, havaittavuuden parantaminen ja näkemien raivaukset
 - 75 Kaksisuuntainen pyörätie -lisäkilven lisääminen pyöräteiden ja ajoneuvoliikenteen liittyimiin karkkikolmion yhteyteen

LIITE 4. JÄRVENPÄÄN LIIKENNETURVALLISUUSUUNNITELMA, LIIKENNEYMPÄRISTÖN TOIMENPIDEOHJELMA

| Kartta- nro | Kohde | Toimenpide | Kiir- luokka [KL] | Tie- osoite | Tien- pitäjä / vastuu | Kust. (€) | Heva- väh. | Pituus | Liikenne- määrä (KVL) | Nykytilan huomiot |
|----------------|---|---|-------------------------|------------------------|-----------------------------|----------------|---------------|--------|-----------------------------|--|
| 1 | Mt 145 (Järvenpääntie) väli Teriojantie - Poikkitie | - Nopeusrajoituksen alentaminen 60 => 50 km/h | 1 | 145 2/4425 - 3/0 | ELY | 300 | 0,032 | 645 | 11 800 | Engelmallisia liittymiä (Teriojantie) ja onnettomuuskasauksia (Poikkitie ja seurakuntaopiston liittymä). |
| 2 | Mt 1421 (Eriksnäsitie) / Ristikatu liittymä | - Nopeusrajoituksen alentaminen pistemäisesti liittymässä 60 => 50 km/h - Suojatien ennakkovaroitusmerkkien lisääminen molemmista suunnista | 1 | 1421 1/1845 | ELY | 700 | 0,008 | - | 3 000 | |
| 3 | Mt 1452 (Vähänummentie), Yrittäjänkadun kohta | - Suojatie-liikennemerkkien lisääminen suojatien keskisaarekkeelle - Näkemien parantaminen (kevyen liikenteen väylältä tultaessa kummassakin näkemässä puustoa) - <i>Erillisenä toimenpiteenä nopeusrajoituksen alentaminen 60 => 50 km/h välillä Asponkatu - Pohjoisväylä</i> | 1 | 1452 2/200 | ELY | 600 | 0,031 | - | 4 500 | Onn.kas (1k,0h,1o). Keskisaarekkeellinen suojatieyliitys, joka koetaan mm. mäkemien takia koululaisille turvattomaksi. |
| 4 | Mt 1452 (Vähänummentie) väli Yrittäjänkatu - Asponkatu | - Nopeusrajoituksen alentaminen 60 => 50 km/h | 1 | 1452 2/398 - 2/1400 | ELY | 300 | 0,031 | 1 002 | 4 500 | Tiejaksolla keskisaarekkeellisia suojateitä, muita tienyhtymiskohtia sekä onnettomuuskasauksia. |
| 5 | Mt 1456 (Pohjoisväylä) / mt 11667 (Sipoontie) liittymä | -2-suuntainen pyörätie -lisäkilven lisääminen sivuhaaralle [KL 1] - Koko Pohjoisväylän liikennevalojen ajoituksien tarkistaminen ja synkronointi [KL 2] | 1,2 | 1456 1/947 | ELY | 1: 100 2: - | 0,036 | - | 10 300 | Onn.kas (0k,2h,6o; risteämisonnettomuuksia). Liikennevaloliittymä. Ei tehtävissä pieniä parannustoimia. Pohjoisväylällä ei käynnissä parantamis- tai valojen ajoituksen tarkistamisuunnitelmia. |
| 6 | Mt 1456 (Pohjoisväylä) / Kinnarinkatu liittymä | -2-suuntainen pyörätie -lisäkilven lisääminen sivuhaaralle [KL 1] - Koko Pohjoisväylän liikennevalojen ajoituksien tarkistaminen ja synkronointi [KL 2] | 1,2 | 1456 1/2005 | ELY | 1: 100 2: - | 0,022 | - | 10 300 | Onn.kas (0k,2h,7o; kääntyminen ja risteäminen ongelmana). Liikennevaloliittymä. Ei tehtävissä pieniä parannustoimia. Pohjoisväylällä ei käynnissä parantamis- tai valojen ajoituksen tarkistamisuunnitelmia. |
| 7 | Mt 1456 (Pohjoisväylä) / Kaskitie liittymä | -2-suuntainen pyörätie -lisäkilven lisääminen kummallekin sivuhaaralle [KL 1] - Koko Pohjoisväylän liikennevalojen ajoituksien tarkistaminen ja synkronointi [KL 2] | 1,2 | 1456 2/540 | ELY | 1: 100 2: - | 0,028 | - | 13 000 | Onn.kas (0k,8h,7o; risteämis- ja polkupyöräonnettomuuksia). Paljon kevyen liikenteen ylittäjiä, kolme suojatietä liittymässä. Liikennevaloliittymä. Ei tehtävissä pieniä parannustoimia. Pohjoisväylällä ei käynnissä parantamis- tai valojen ajoituksen tarkistamisuunnitelmia. |
| 8 | Mt 1456 (Pohjoisväylä) / Jäppilänkatu / Laurilatie liittymä | -2-suuntainen pyörätie -lisäkilven lisääminen sivuhaaralle [KL 1] - Koko Pohjoisväylän liikennevalojen ajoituksien tarkistaminen ja synkronointi [KL 2] | 1,2 | 1456 2/1740 | ELY | 1: 100 2: - | 0,028 | - | 13 000 | Onn.kas (0k,3h,3o; sekalaisia onnettomuuksia). Liikennevaloliittymä. Ei tehtävissä pieniä parannustoimia. Pohjoisväylällä ei käynnissä parantamis- tai valojen ajoituksen tarkistamisuunnitelmia. |

LIITE 4. JÄRVENPÄÄN LIKKNETURVALLISUUSUUNNITELMA, LIIKENNEYMPÄRISTÖN TOIMENPIDEOHJELMA

| Kartta- nro | Kohde | Toimenpide | Kiir- luokka [KL] | Tie- osoite | Tien- pitäjä / vastuu | Kust. (€) | Heva- väh. | Pituus | Liikenne- määrä (KVL) | Nykytilan huomiot |
|----------------|---|--|-------------------------|----------------|-----------------------------|------------------------|---------------|--------|-----------------------------|--|
| 9 | Mt 140 (Vanha Lahdentie) / mt 146 (Sipoontie) liittymä | - Suojatie-liikennemerkin lisääminen suojatien keskisaarekkeelle [KL 1] - 2-suuntainen pyörätie -lisäkilven lisääminen kärkikolmion yhteyteen [KL 1] - Heijastinvarsien lisääminen jokaisen liittymähaaran keskisaarekkeen liikennemerkkiin, 7 kpl [KL 1] - Kiertoliittymän rakentaminen [KL 3] | 1,3 | 140 8/0 | ELY | 1: 1 500 3: 300 000 | 0,193 | - | 5 100 | Onn.kas (0k,2h,3o). Laaja kanavoitu liittymäalue, jossa ongelmana sivuteiltä pääväylälle liittyminen ja liittymähaarojen laajuus (mahtuu rinnakkain monta ajoneuvoa). Hyvät näkemät. Sivusuunnilla STOPit ja ennakkovaroitusmerkit. Nopeusrajoitus Vanhalla Lahdentiellä liittymässä pistemäisenä 60 km/h. |
| 10 | Mt 145 (Pohjoisväylä), vt:n 4 itäisen rampin pääty | - Väistämisviivojen maalaaminen etelästä saapuvan rampin päätyyn [KL 1] - Liikennevalojen asentaminen rampin päätyyn (vähintäänkin pienen liittymäsaarekkeen rakentaminen rampin päätyyn) [KL 3] | 1,3 | 145 4/700 | ELY | 1: 200 3: 100 000 | 0,061 | - | 12 600 | Onn.kas (0k,0h,5o). Isot kolmio - ajoratamaalaukset jo maalattuna ajorataan. |
| 11 | Mt 140 (Vanha Lahdentie) / Vaahteratie liittymä | - Näkemien parantaminen (puuston raivaus) - Pysähtymisviivan maalaaminen nykyisen STOP-merkin yhteyteen | 1 | 140 8/2070 | ELY, Kunta | 600 | 0,005 | - | 5 100 | STOP-merkki on jo, mutta pysähtymisviiva puuttuu. Kevyen liikenteen väylä alkaa liittymästä. |
| 12 | Sibeliuksenväylä, Aholan liittymän suojatie | - Heijastinvarsien asettaminen suojatiemerkkien tolppiin (2 kpl) ja suojatiemerkkien siirtäminen aivan ajoradan viereen (suojatie parannetaan kokonaisvaltaisesti Poikkitie parantamisen yhteydessä) [kunta] - Suojatien ennakkovaroitusmerkkien asentaminen kummastakin suunnasta [ELY, kunta] | 1 | 145 3/0 | ELY, Kunta | 700 | - | - | - | Nykyistä pysäkkiä ja hyvin pitkää suojatietä käytetään kääntymiskaistana. Kohde parannetaan Poikkitie parantamisen yhteydessä. |
| 13 | Mt 1452 (Vähänummentie) / Halkiantie liittymä | - Näkemien parantaminen (puuston raivaus oikeasta näkemästä) | 1 | 1452 1/1280 | ELY, Kunta | 400 | 0,008 | - | 7 800 | Heikot näkemät Halkialantieltä tultaessa. |
| 14 | Mt 1452 (Vähänummentie) / Ahertajankatu / Pietolankatu liittymä | - Väistämisviivojen maalaaminen kumpaankin sivutien haaraan - Harkittava kärkikolmioiden korvaamista STOP-merkeillä (mikä aiheuttaisi hieman ongelmia raskaalle liikenteelle) - <i>Erillisenä toimenpiteenä nopeusrajoituksen alentaminen 60 => 50 km/h välillä Asponkatu - Pohjoisväylä</i> | 1 | 1452 2/565 | ELY, Kunta | 800 | 0,005 | - | 4 500 | Onn.kas (0k,2h,4o). Avoin liittymäalue, ei saarekkeita. Liittymätulppia ei voi rakentaa raskaan liikenteen takia. Ei tarvetta suojatielle, koska lähettyvillä alikulku, jota kevyen liikenteen tulisi käyttää. |

LIITE 4. JÄRVENPÄÄN LIIKENNETURVALLISUUSUUNNITELMA, LIIKENNEYMPÄRISTÖN TOIMENPIDEOHJELMA

| Kartta- nro | Kohde | Toimenpide | Kiir- luokka [KL] | Tie- osoite | Tien- pitäjä / vastuu | Kust. (€) | Heva- väh. | Pituus | Liikenne- määrä (KVL) | Nykytilan huomiot |
|----------------|---|--|-------------------------|-------------------|-----------------------------|---------------------|---------------|--------|-----------------------------|--|
| 15 | Mt 1452 (Vähänummentie) / Puurtajankatu liittymä | - Väistämisviivan maalaaminen Puurtajankadun haaraan - Harkittava kärkikolmioiden korvaamista STOP-merkeillä (mikä aiheuttaisi hieman ongelmia raskaalle liikenteelle) - <i>Harkittava kevyen liikenteen väylän rakentamista Puurtajankadulta liittymän itäpuolella sijaitsevan alikulun kohdalle</i> - <i>Erillisenä toimenpiteenä nopeusrajoituksen alentaminen 60 => 50 km/h välillä Asponkatu - Pohjoisväylä</i> | 1 | 1452 2/915 | ELY, Kunta | 600 | 0,005 | - | 4 500 | Onn.kas (0k,1h,8o; yksittäisönettomuuksia suuri osa). Suojatien keskisaareke toteutettu noin 2008. |
| 16 | Mt 1456 (Pohjoisväylä) / Helsingintie liittymä | - Tutkittava erityisesti voiko valojen ajoitusta säätää siten, että Helsinginkadulta keskustasta Pohjoisväylälle etelään kääntyvät eivät olisi samassa vaiheessa Pohjoisväylää ylittävien pyöräilijöiden kanssa - Joko Helsingintieltä keskustasta Pohjoisväylälle etelään kääntyvien autoilijoiden tai Pohjoisväylän suojatien ylittävien polkupyöräilijöiden varoittaminen liikennemerkein ennen suojatietä | 1 | 1456 2/0 | ELY, Kunta | 200 | 0,040 | - | 13 000 | Onn.kas (0k,8h,12o; ongelmana erityisesti polkupyöräonnettomuudet). Käyttäjät laskettu 2008 (ennen liikennevalojen asentamista): yhteensä 142 käyttäjää. TOP 5 -eniten vastauksia asukaskyselyssä. |
| 17 | Pohjoisväylä välillä mt 11615 (Vanha valtatie) - Vähänummentie | - Valaistuksen rakentaminen kevyen liikenteen väylälle (sisältyy Vähänummi-Kellokoski jkp-tien rakentamishankkeeseen) | 1 | 1456 3/0 - 3/1080 | ELY, Kunta | 35 000 | 0,035 | 1 080 | 7 300 | Ajoradasta erotetulta jkp-tieltä puuttuu valaistus. |
| 18 | Pohjoisväylän alikulku Vähänummentien kohdalla | - Rakennetaan kaide (tai matalat istutukset) estämään oikaisemisiet nurmialueen kautta suoraan alikulun suulle - Jalankulun ja pyöräilyn erottaminen selvästi ajoratamaalauksilla (punainen asfaltti) alikulun ja jkp-tien kohdalla | 1 | - | ELY, Kunta | 3 000 | - | - | - | Kohteessa tapahtunut yksi oikomisista johtunut vakava kevyen liikenteen onnettomuus. |
| 19 ei kartalla | Väistämisvelvollisuusmerkillä (kärkikolmio) osoitetut liittymät | - Inventoidaan ja merkitään väistämisviivat ajorataan niihin liittyviin kärkikolmion yhteyteen joista se puuttuu | 1 | - | ELY, Kunta | - | - | - | - | Väistämisviivan maalaamisessa huomioitava ohjeistuksessa olevat rajoitukset. |
| 20 | Mt 145 (Järvenpääntie) / Suvirannankatu liittymä (seurakuntaopisto) | - Liittymän ennakkovaroitusmerkkien asentaminen kummastakin suunnasta [KL 1] - Kääntymiskaistojen rakentaminen tai vaihtoehtona liikennevalot, edellyttää kunnan osallistumista [KL 3] - <i>Erillisenä toimenpiteenä nopeusrajoituksen alentaminen 60 => 50 km/h välillä Teriojantie - Poikkitie</i> | 1,3 | 145 2/4755 | ELY, Kunta | 1: 400 3: 75 000 | 0,022 | - | 11 800 | Onn.kas (0k,0h,5o; sekalaisia onnettomuuksia), Liittymätulppa tehty 2009. Ongelmana pääväylälle liittyminen. Ei sisälly Poikkitien parantamissuunnitelmaan. |

LIITE 4. JÄRVENPÄÄN LIIKENNETURVALLISUUSUUNNITELMA, LIIKENNEYMPÄRISTÖN TOIMENPIDEOHJELMA

| Kartta- nro | Kohde | Toimenpide | Kiir- luokka [KL] | Tie- osoite | Tien- pitäjä / vastuu | Kust. (€) | Heva- väh. | Pituus | Liikenne- määrä (KVL) | Nykytilan huomiot |
|----------------|---|---|-------------------------|-------------------------|-----------------------------|------------------------|---------------|--------|-----------------------------|--|
| 21 | Lieksantie välillä Laurilantie-Vähänummentie ja Vähänummentie / Lieksantie liittymä | - Väistämisviivan maalaaminen Lieksantien päätyihin (2 kpl) [KL 1] - Kevyen liikenteen väylän rakentaminen Lieksantielle [KL 3] - Keskisaarekkeellisen suojatien rakentaminen Vähänummentielle [KL 3] | 1,3 | 1452 1/1830 | ELY, Kunta | 1: 200 3: 70 000 | 0,018 | 370 | 7 800 | Toimenpiteiden toteutus sidoksissa toisiinsa. |
| 22 | Mt 1452 (Vähänummentie) / Vanha valtatie liittymä | - Nopeusrajoituksen alentaminen pistemäisesti liittymässä 60 => 50 km/h [KL 1] - Kaksisuuntainen pyörätie -lisäkilven lisääminen STOP-merkkien yhteyteen [KL 1] - Tärinäraitojen merkitseminen kummallekin sivusuunnalle ennen STOP-merkkejä [KL 1] - Näkemien parantaminen (puuston raivaus) [KL 1] - Liittymähaaran kaventaminen rakentamalla reunakiviliinja liittymän lounaiskulmaan nykyiselle hiekka-alueelle [KL1] - Liittymäsaarekkeen rakentaminen Vähänummentielle [KL 3] | 1,3 | 1452 1/2720 - 1/3035 | ELY, Kunta | 1 : 6 000 3: 15 000 | 0,036 | 315 | 7 800 | Onn.kas (1k,5h,10o; ongelmana kevyen liikenteen onnettomuudet ja risteämiset). Paljon liikennettä, paloasema valmistuu lähistölle 2013. TOP 5 -eniten vastauksia asukaskyselyssä. |
| 23 | Mt 1421 (Eriksnäsiintie) / Vanhankyläntie liittymä | - STOP-merkin ja suojatien ennakkovaroitusmerkkien lisääminen Eriksnäsiintielle - Koilliskulmassa sijaitsevan suojatiemerkin siirtäminen lähemmäksi suojatietä - Suojatie-liikennemerkin lisääminen suojatien keskisaarekkeelle | 1 | 1421 1/0 | Kunta | 700 | - | - | - | Katuonn.kas (0k,3h,3o; yksittäis- ja polkupyöräonnettomuuksia). 2-suuntainen pyörätie -lisäkilpi sekä valaistustolppa suojatien keskisaarekkeella. |
| 24 | Alankotie / Siltakatu liittymä | - Näkemien parantaminen (pensasaidan madaltaminen) | 1 | - | Kunta | 400 | - | - | - | Ongelmana näkemät Siltakadulta tultaessa. |
| 25 | Alankotie välillä Järvipuistonkatu - Murtokatu | - Nopeusmittaukset vuonna 2013, joiden perusteella päätetään ajonopeuksia hillitsevä toimenpide tarvittaessa | 1 | - | Kunta | - | - | - | - | Ongelmana ajonopeudet. Liikennemäärät ja ajonopeudet selvitetään 2013. |
| 26 | Haarajoenkatu / Raitakatu liittymä (K-kauppa ja Siwa) | - Suojatien merkitseminen K-kaupan pääoven eteen Raitakadulle - Suojatien merkitseminen Siwan eteen - Kaiteen rakentaminen estämään oikomisen K-kaupalle jäteastoiden kohdalta - Siwan pihan erottaminen reunakiviliinjalla ajoradasta | 1 | - | Kunta | 20 000 | - | - | - | K-kaupalle oiotaan selvästi suoraan keskeltä liittymää. Siwan piha-alue jäsentymätön ja ei mitenkään eroteltuna kadusta. |
| 27 | Harjutie / Vehkatie liittymä | - Nopeusrajoituksen alentaminen 40 => 30 km/h koulun kohdalla - Näkemien parantaminen (puuston raivaaminen oikeasta näkemästä Vehkatieltä tultaessa, tonttien kasvillisuus ja liikenneturvallisuus -ohjeen toimittaminen) | 1 | - | Kunta | 700 | - | - | - | Ongelma nopeudet ja näkemät Vehkatieltä tultaessa. |

LIITE 4. JÄRVENPÄÄN LIIKENNETURVALLISUUSUUNNITELMA, LIIKENNEYMPÄRISTÖN TOIMENPIDEOHJELMA

| Kartta-nro | Kohde | Toimenpide | Kiir.-luokka [KL] | Tie-osoite | Tien-pitäjä / vastuu | Kust. (€) | Heva-väh. | Pituus | Liikenne-määrä (KVL) | Nykytilan huomiot |
|----------------|--|--|-------------------|------------|----------------------|-----------|-----------|--------|----------------------|---|
| 28 | Helsingintie / Vaarinkatu liittymä (Pelastuslaitoksen kohdan suojatie) | - Puuttuvan suojatieliikennemerkkin lisääminen ja heijastinvarsiens asentaminen suojatiemerkkien tolppiin (vaihtoehtona kapena keskisaarekkeen rakentaminen, joka kuitenkin vaatii ensin paloaseman siirtymisen) - Kääntymiskaistan ajoratamaalauksien maalaaminen | 1 | - | Kunta | 800 | - | - | - | Katuonn.kas (0k,1h,4o; sekalaisia onnettomuuksia). Suojatie johtaa kolmen kaistan yli ja suojatien edessä voi olla näkemästeenä Vaarinkadulle vasemmalle kääntyviä kääntymiskaistalla. Liittyy paloaseman siirtymiseen, mitä ennen järeitä toimia ei voida tehdä. Terveyskeskuksen suunnitelmassa merkittynä tähän keskisaarekkeellinen suojatie. |
| 29 | Helsingintie, Porraskujan kohdan suojatie | - Suojatie-liikennemerkkien siirtäminen aivan ajoradan viereen - Heijastinvarret suojatiemerkkien tolppiin - Suojatie-liikennemerkkien lisääminen suojatien keskisaarekkeelle | 1 | - | Kunta | 300 | - | - | - | Nopeudet kovia suojatien kohdalla. |
| 30 | Isokydöntie / Kaukotie / Alhotie kiertoliittymä | - Suojatie-liikennemerkkien lisääminen suojateiden keskisaarekkeille (2 kpl) | 1 | - | Kunta | 400 | - | - | - | Katuonn.kas (0k,0h,5o; sekalaisia onnettomuuksia). |
| 31 | Isokydöntien ja Kytötien liittymä | - Tyregrip-kokeilukohde vuonna 2013 - Näkemien parantaminen (Kytötieltä tullessa kummassakin näkemässä puustoa ja pensaita) | 1 | - | Kunta | 10 000 | - | - | - | Kevyen liikenteen ylitys turvaton. |
| 32 | Jäppilänkatu / Wärtsilänkatu / Ristikatu kiertoliittymä | - Suojatie-liikennemerkkien lisääminen jokaisen suojatien (4 kpl) keskisaarekkeeseen - Heijastinvarsiens lisääminen suojatiemerkkien tolppiin | 1 | - | Kunta | 2 400 | - | - | - | Katuonn.kas (0k,3h,3o; sekalaisia onnettomuuksia). Nopeudet koetaan ongelmaksi. |
| 33 | Jäppilänkatu väli Pietolankatu - Pohjoisväylä | - Nopeusrajoituksen alentaminen 50 => 40 km/h | 1 | - | Kunta | 300 | - | 620 | - | Jäppilänkatu muualla kokonaan 40 km/h. Tiejaksolla jyrkkä mutka, jonka jälkeen keskisaarekkeellinen suojatie. |
| 34 ei kartalla | Järvenpään katuverkko (pois lukien merkittävimmät kokoojakadut) | - Selvitetään alueellisen nopeusrajoituksen 30 km/h muutostarpeet | 1 | - | Kunta | - | - | - | - | Tavoitteena koko Järvenpään tonttikatuverkon nopeusrajoitusten alentaminen 40 => 30 km/h (pois lukien merkittävimmät kokoojakadut). |
| 35 | Kaskitie / Kartanontie liittymä (Kartanon koulu) | - Nopeusrajoituksen alentaminen koulun kohdalla 40 => 30 km/h - Näkemien parantaminen (puuston raivaaminen) | 1 | - | Kunta | 700 | - | - | - | Puut näkemästeenä. On jo korotettu liittymäalue. |
| 36 | Kaskitie / Lyhytsulku liittymä (koulun kohta) | - Kavennuksen rakentaminen nykyisen suojatien kohdalle (kavennus siten, että P-alueelta tulo helpottuu) - Harkittava peilin lisäämistä | 1 | - | Kunta | 6 500 | - | - | - | P-alueelta ajetaan vauhdilla ylämäkeen suoraan jkp-tielle ja P-alueen liittymä on suoraan suojatien kohdalla. |
| 37 | Kaskitie / Seutulantie liittymä | - Näkemien parantaminen Seutulantieltä etelästä tullessa (isojen pensaiden madaltaminen, tontin kasvillisuus ja liikenneturvallisuus -ohjeen toimittaminen) - Aidan (tai muiden rakenteellisten esteiden) rakentaminen estämään mopojen ja pyörien ajaminen P-alueelta suoraan liittymään | 1 | - | Kunta | 2 000 | - | - | - | Katuonn.kas (0k,5h,3o; risteämis- ja kevyen liikenteen onnettomuuksia). Korotettu tasa-arvoinen liittymäalue, joka ruuhkaantuu mm. heikkojen näkemien takia. Mopot ajavat P-alueelta nurmialueen läpi suoraan liittymään. |

LIITE 4. JÄRVENPÄÄN LIIKENNETURVALLISUUSUUNNITELMA, LIIKENNEYMPÄRISTÖN TOIMENPIDEOHJELMA

| Kartta- nro | Kohde | Toimenpide | Kiir- luokka [KL] | Tie- osoite | Tien- pitäjä / vastuu | Kust. (€) | Heva- väh. | Pituus | Liikenne- määrä (KVL) | Nykytilan huomiot |
|----------------|--|---|-------------------------|----------------|-----------------------------|-----------|---------------|--------|-----------------------------|---|
| 38 | Kaukotie: Auerpolun, Hollolanpolun, Hämeentien ja Uudenmaankadun liittymät | - Keskiarekkeiden (4 kpl) rakentaminen nykyisten suojateiden kohdille (alustavasti menossa suunnitteluun 2014) | 1 | - | Kunta | 60 000 | - | - | - | Engelmana ajonopeudet suoralla tiellä. Koululaisreitti Mankalan koululle. Poliisin mittauksissa runsaasti ylinopeuksia. Liikennemäärät ja ajonopeudet selvitetään 2013. |
| 39 | Kytötie, Mankalan koulun kohta | - Nopeusrajoituksen alentaminen 40 => 30 km/h koulun kohdalla - Bussipysäkin erottaminen kevyen liikenteen väylästä ja pihan liittymästä reunakivilinjalla | 1 | - | Kunta | 15 000 | - | - | - | Avoin ja jäsentymätön tila bussipysäkin kohdalla. Koulun kohdalla jo suositusnopeusrajoitus 30 km/h. |
| 40 | Laurilantie / Kaukotie liittymä | - 2-suuntainen pyörätie -lisäkilven lisääminen Kaukotielle - Suojatie-liikennemerkkien lisääminen Laurilantien ja Kaukotien keskiarekkeellisille suojateille - Näkemien parantaminen (asukkaiden informointi, tontin kasvillisuus ja liikenneturvallisuus -ohje) | 1 | - | Kunta | 700 | - | - | - | Katuonn.kas (0k,3h,3o; risteämisonnettomuuksia). Näkemäeste Kaukontieltä tultaessa. Laurilantien liikennemäärät ja ajonopeudet selvitetään 2013. |
| 41 | Levysepänkatu, rautatien tasoristeyksen kohta | - Nopeusrajoituksen muutoskohdan (50 => 40 km/h) siirtäminen rautatien tasoristeyksen jälkeen | 1 | - | Kunta | 300 | - | - | - | Nykyisin nopeusrajoitus nousee idästä tullessa juuri ennen tasoristeystä. |
| 42 | Mannilantie välillä Postikatu - Kurukuja | - P-paikkojen poistaminen Mannilantien varrelta | 1 | - | Kunta | 2 000 | - | - | - | Nykyiset Mannilantien P-paikat peittävät näkyvyyden tonttikaduilta saavuttaessa. |
| 43 | Mannilantie, FilmTownin kohdan P-alueen liittymä | - Kärkikolmion lisääminen P-alueelta poistuttaessa ennen kevyen liikenteen väylää - Harkittava läpiajokieltoliikennemerkkien asentamista | 1 | - | Kunta | 200 | - | - | - | P-aluetta käytetään läpiajoon (ei ole kielletty liikennemerkein). |
| 44 | Mt 11615 (Vanha valtatie) / Hiekkakatu | - Näkemien parantaminen (puuston ja pensasaidan raivaus, tonttien kasvillisuus ja liikenneturvallisuus - ohjeen toimittaminen) - 2-suuntainen pyörätie -lisäkilven asentaminen kärkikolmion yhteyteen | 1 | - | Kunta | 500 | - | - | - | Näkemät ongelma. |
| 45 | Mt 1452 (Vähänummentie) / Laurilantie liittymä | - Väistämisviivan maalaaminen | 1 | - | Kunta | 200 | - | - | - | |
| 46 | Muorinkuja / Myllypolku liittymä | - Rakenteellisten esteiden asettaminen estämään ajoneuvoliikenteen läpiajo (kevyt liikenne sallitaan) - Tarkistettava liikennemerkkien oikea sijainti (ajoneuvoliikenne kielletty -liikennemerkki väärässä paikassa) - Aluepysäköintikiellon asettaminen Muorinkujan alkuun | 1 | - | Kunta | 1 200 | - | - | - | Myllytie katkaistu ajoneuvoliikenteeltä muutama vuosi sitten, mutta sitä käytetään yhä läpiajoon. |
| 47 | Pajalantie / Tehtaankatu liittymä | - Heijastinvarsin lisääminen suojatiemerkkien tolppiin ja suojatiemerkkien siirtäminen aivan ajoradan viereen | 1 | - | Kunta | 600 | - | - | - | Nykyinen suojatie kulkee neljän kaistan yli, mutta rakenteelliset parannustoimet odottavat tien kokonaisvaltaista parantamista (yleissuunnitelma olemassa). |

LIITE 4. JÄRVENPÄÄN LIIKENNETURVALLISUUSUUNNITELMA, LIIKENNEYMPÄRISTÖN TOIMENPIDEOHJELMA

| Kartta- nro | Kohde | Toimenpide | Kiir- luokka [KL] | Tie- osoite | Tien- pitäjä / vastuu | Kust. (€) | Heva- väh. | Pituus | Liikenne- määrä (KVL) | Nykytilan huomiot |
|----------------|--|---|-------------------------|----------------|-----------------------------|-----------|---------------|--------|-----------------------------|---|
| 48 | Postikatu / Mannilantie liittymä | - Liikennevalojen ajoituksen tarkistaminen | 1 | - | Kunta | - | - | - | - | Katuonn.kas (Ok,1h,14o: yksittäis- ja risteämisonnettomuuksia). |
| 49 | Postikatu / Sibeliuksenkatu liittymä | - Liikennevalojen ajoituksen tarkistaminen | 1 | - | Kunta | - | - | - | - | Katuonn.kas (Ok,8h,10o; sekalaisia onnettomuuksia). |
| 50 | Rantakatu / Postikatu / Vanhankyläntie liittymä | - Painonappivalon lisääminen Vanhankyläntien suojatien keskisaarekkeelle | 1 | - | Kunta | 5 000 | - | - | - | Katuonn.kas (Ok,2h,7o; kääntymis- ja risteämisonnettomuuksia). Painonappivalo puuttuu keskisaarekkeelta. |
| 51 | Sipoontie / Lupiinikatu / Oritmurrontie liittymä | - Väistämisviivan maalaaminen - Näkemien parantaminen kummassakin näkemässä (pensasaitojen madaltaminen, tontin kasvillisuus ja liikenneturvallisuus -ohjeen toimittaminen) | 1 | - | Kunta | 800 | - | - | - | Pihojen pensasaidat pahasti näkemästeinä. |
| 52 | Sipoontie / Metsolantie liittymä | - 2-suuntainen pyörätie -lisäkilven lisääminen kärkekolmion yhteyteen - Näkemien parantaminen (puuston raivaus kummallakin puolella, tontin kasvillisuus ja liikenneturvallisuus -ohje kirjeenä) tai STOP-merkin ja pysähtymisviivan merkitseminen | 1 | - | Kunta | 500 | - | - | - | Näkemäeste Metsolantieltä tultaessa. Suojatien parantamisesta olemassa suunnitelma. |
| 53 | Sipoontie / Puistotie liittymä | - Suojatie-liikennemerkkin lisääminen suojatien keskisaarekkeelle Torpantielle (Sipoontiellä on jo) - Valaistuksen parantaminen - Nykyisen keskisaarekkeen leventäminen | 1 | - | Kunta | 8 000 | - | - | - | Katuonn.kas (Ok,2h,4o; risteämis- ja polkupyöronnettomuuksia). Nopeudet idästä päin tultaessa ongelma ja näkemät. Alustavasti toteutusohjelmassa vuonna 2013. |
| 54 | Sipoontie, kristillisen koulun kohdan suojatie | - Nykyisen lapsia-merkin siirtäminen ennen suojatietä lännestä saavuttaessa - Heijastinvarret suojatiemerkin tolppiin | 1 | - | Kunta | 600 | - | - | - | Toimenpide liittyy Lepola 3 -alueen rakentamiseen. |
| 55 | Sipoontie, suojatie uudelle Lepolan alueelle | - Suojatien havaittavuutta parantavien laitteiden asentaminen nykyisen suojatien kohdalle (kohteessa myös tarve keskisaarekkeelle nykyisen suojatien kohdalla, mahdollisesti alikulku myös suunnitteilla tähän) | 1 | - | Kunta | 7 500 | - | - | - | Vilkas tienlylytyspaikka suoralla tiellä. Paljon uutta asutusta Lepolan alueella. |
| 56 | Torpantie / Työmiehenkuja liittymä | - Tyregrip-kokeilukohde vuonna 2013 - Näkemien parantaminen (pensasaidan madaltaminen, tontin kasvillisuus ja liikenneturvallisuus -ohje asukaskirjeenä) | 1 | - | Kunta | 10 000 | - | - | - | Näkemät heikot Työmiehenkujalta tultaessa. |
| 57 | Vanha yhdistie, Oinaskadun koulu | - Nopeusrajoituksen alentaminen 40 => 30 km/h koulun kohdalla | 1 | - | Kunta | 300 | - | - | - | Koulun kohdalla jo korotettu suojatie. |
| 58 | Wärtsilänkatu / Jampankatu liittymä | - 2-suuntainen pyörätie -lisäkilven lisääminen STOP-merkkien yhteyteen (2 kpl) - Pysähtymisviivojen maalaaminen STOP-merkkien yhteyteen - Suojatie-liikennemerkkien lisääminen keskisaarekkeille (3 keskisaarekettä) | 1 | - | Kunta | 1 000 | - | - | - | Katuonn.kas (Ok,0h,6o; sekalaisia onnettomuuksia). |

LIITE 4. JÄRVENPÄÄN LIIKENNETURVALLISUUSUUNNITELMA, LIIKENNEYMPÄRISTÖN TOIMENPIDEOHJELMA

| Kartta- nro | Kohde | Toimenpide | Kiir- luokka [KL] | Tie- osoite | Tien- pitäjä / vastuu | Kust. (€) | Heva- väh. | Pituus | Liikenne- määrä (KVL) | Nykytilan huomiot |
|----------------|---|---|-------------------------|----------------|-----------------------------|--|---------------|--------|-----------------------------|--|
| 59 | Haarajoen asemakatu, liityntäpysäköintialue | - Pikatoimenpiteenä n. 10 autopaikan lisääminen muuttamalla nykyisiä ajojärjestelyitä (sovittu LiVin kanssa syksyllä 2013) [KL 1] - Nykyisen liityntäpysäköintialueen laajentaminen (suunnitelmia olemassa) [KL 2] | 1,2 | - | Kunta | - | - | - | - | Nykyinen liityntäpysäköintialue erittäin ruuhkainen. |
| 60 | Helsingintie välillä Huvilakatu - Mannilantie | - Ajoratamaalauksien (kaistamerkinnyt) maalaaminen selvittämään kaistojen lukumäärä [KL 1] - Vanhan S-marketin ja R-kioskien P-paikkojen erottaminen ajoradasta reunakivilinjalalla ja P-paikkojen maalaaminen asfalttiin [KL 1] - Suojatie-liikennemerkin lisääminen Oikotien ja Yhteiskouluntien suojateiden keskisaarekkeille [KL 1] - Heijastinvarsiensa lisääminen Yhteiskouluntien liittymän suojatiemerkkien tolppiin [KL 1] - Kokonaisvaltainen Helsingintien saneeraus olemassa olevan yleissuunnitelman mukaisesti (mm. kiertoliittymät, katualueen kaventaminen, kaistajärjestelyt ja tien ylitysten turvaaminen) [KL 2] | 1,2 | - | Kunta | 1: 5 000 2: Kustannukset erillisestä suunnitelmasta | - | - | - | Lukuisia hankalia liittymiä, merkittäviä onnettomuuskesämaaliittymiä ja hyvin leveä katualue. Puutteelliset kaistamerkinnyt (ei tiedä onko yksi vai kaksi ajokaistaa). Yleissuunnitelma olemassa (asemapiirros 27.2.2012). TOP 5 -eniten vastauksia asukaskyselyssä. |
| 61 | Länsinummenkatu | - Raskaan liikenteen läpiajokielto [KL 1] - Tarvittaessa hidasteiden tai kavennuksien rakentaminen, bussiliikenne huomioitava (1-2 kpl) [KL 2] | 1,2 | - | Kunta | 25 000 | - | - | - | Raskas liikenne käyttää pientaloalueen katua oikoreittinä teollisuusalueelle. |
| 62 | Puistotie / Neilikkatu liittymä | - Neilikkadun toisen suojatien poistaminen (johtaa ojasta ojaan) [KL 1] - Yhteyden rakentaminen kevyen liikenteen väylältä Puistotien ylittävälle nykyiselle suojatielle ja odotustilan rakentaminen suojatien toiseen päähän [KL 2] | 1,2 | - | Kunta | 1: 500 2: 3 000 | - | - | - | Koulun kohdalla on jo nopeusrajoitus 30 km/h. Asemapiirustus olemassa koko Neilikkadun saneeraamisesta (1.10.2008). |
| 63 | Sibeliuksenväylä / Sipoontie liittymä | - 2-suuntainen pyörätie -lisäkilven asettaminen kummallekin sivusuunnalle ennen suojateitä [KL 1] - Liittymän kanavointi Sibeliuksenväylän kokonaisvaltaisen parantamisen yhteydessä [KL 2] (yleissuunnitelma olemassa, myös vapaat oikeat sisältävästä kiertoliittymästä suunnitelmapiirustus) | 1,2 | - | Kunta | 1: 200 2: 100 000 | - | - | - | Ruuhka-ajat ongelmat sekä nopeudet. Ongelmana myös kahden auton ryhmittyminen liittymässä vierekkäin. TOP 5 -eniten vastauksia asukaskyselyssä. |
| 64 | Torpantie / Sahankaari liittymä | - Heijastinvarret suojatiemerkkien tolppiin (2 suojatietä) [KL 1] - Ajoneuvoliikenteen nopeuksien hillintä suojateiden kohdalla (joko korotettu suojatie, liittymäalueen korottaminen tai muu liittymäalueen jäsentely, huomioitava 2013 valmistuva talo) [KL 2] | 1,2 | - | Kunta | 1: 1 000 2: 15 000 | - | - | - | Kevyen liikenteen ylitys koetaan turvattomaksi. |

LIITE 4. JÄRVENPÄÄN LIIKENNETURVALLISUUSUUNNITELMA, LIIKENNEYMPÄRISTÖN TOIMENPIDEOHJELMA

| Kartta- nro | Kohde | Toimenpide | Kiir- luokka [KL] | Tie- osoite | Tien- pitäjä / vastuu | Kust. (€) | Heva- väh. | Pituus | Liikenne- määrä (KVL) | Nykytilan huomiot |
|----------------|---|--|-------------------------|----------------|-----------------------------|-------------------------------------|---------------|--------|-----------------------------|---|
| 65 | Vanha valtatie välillä Pohjoisväylä - Länsinumenkatu | - Nopeusnäyttön asettaminen pohjoisesta saavuttaessa Länsinumenkadun kohdalle [KL 1] - Raskaan liikenteen läpiajokiellon asettaminen Länsinumenkadulle [KL 1] - Tarvittaessa hidasteen rakentaminen Länsinumenkadun kohdalle [KL 2] | 1,2 | - | Kunta | 1: 5 000 2: 10 000 | - | - | - | Nykyisin 40 km/h ja lukuisia keskisaarekkeellisia suojateitä. Ongelmana ajonopeudet saavuttaessa erilaiseen liikenneympäristöön pohjoisesta saavuttaessa. |
| 66 | Vanha yhdystie / Kinnarinkatu liittymä | - Suojatie-liikennemerkkien lisääminen suojateiden keskisaarekkeille [KL 1] - Heijastinvarret suojatiemerkkien tolppiin [KL 1] - Liikennevirtojen laskenta [KL 1], jonka pohjalta päättävä valittava toimenpide, käsitellään osana keskustan osayleiskaavaa (liikennevalot tai kiertoliittymä [KL 2]) | 1,2 | - | Kunta | 1: 2 500 2: 100 000 - 250 000 | - | - | - | Katuonn.kas (0k,7h,10o; erittäin paljon kääntymisonnettomuuksia). |
| 67 | Vihtakatu ja Vihtakadun koulun kohdan suojatie | - Nopeusrajoituksen alentaminen 40 => 30 km/h [KL 1] - Heijastinvarret nykyisen suojatien liikennemerkkitolppiin [KL 1] - Hidasteen tai kavennuksen rakentaminen koulun vieressä olevan suojatien yhteyteen (välittömästi pihan viereen) [KL 2] | 1,2 | - | Kunta | 1: 2 000 2: 10 000 | - | - | - | Vihtakadulla on jo suositusnopeusrajoitus 30 km/h ja yksi hidaste koulun takia. |
| 68 | Isokydöntie / Auertie liittymä | - Suojatien havaittavuuden parantaminen (suojatiemerkkien siirtäminen suojatien viereen ja heijastinvarret suojatiemerkkien tolppiin) [KL 1] - Liittymähaaran kaventaminen tai muu jäsentely [KL 3] | 1,3 | - | Kunta | 1: 600 3: 15 000 | - | - | - | Katuonn.kas (0k,2h,2o). |
| 69 | Jäppilänkatu / Pietolankatu liittymä | - Puuttuvan suojatie-liikennemerkkin lisääminen Jäppilänkadun ylittävälle suojatielle [KL 1] - 2-suuntainen pyörätie -lisäkilpien asentaminen kärkikolmioiden yhteyteen [KL 1] - Heijastinvarsin lisääminen suojatiemerkkien tolppiin [KL 1] - Suojatien keskisaarekkeen rakentaminen nykyisen suojatien kohdalle Jäppilänkadulle [KL 1] - Kiertoliittymän rakentaminen [KL 3] | 1,3 | - | Kunta | 1: 20 00 3: 250 000 | - | - | - | Ongelmana ajonopeudet, selkeä pohjois- eteläsuuntainen kevyen liikenteen reitti. Kiertoliittymä vaatii asemakaavamuutoksen. |
| 70 | Laurilantie / Haarajoen asemakatu | - Laurilantien muuttaminen etuajo-oikeutetuksi suunnaksi (eli kolmion siirtäminen Laurilantieltä Haarajoen asemakadulle) [KL 1] - Liittymäalueen kaventaminen ja suojatien lyhentäminen rakentamalla reunakivilinja nykyisen suojatien kohdalla lounaiskulmaan [KL 3] | 1,3 | - | Kunta | 1: 200 3. 3 000 | - | - | - | Nykyisin etuajo-oikeusongelma kun Laurilantietä kulkevat eivät huomioi asemalta tulijoita. |

LIITE 4. JÄRVENPÄÄN LIIKENNETURVALLISUUSUUNNITELMA, LIIKENNEYMPÄRISTÖN TOIMENPIDEOHJELMA

| Kartta- nro | Kohde | Toimenpide | Kiir- luokka [KL] | Tie- osoite | Tien- pitäjä / vastuu | Kust. (€) | Heva- väh. | Pituus | Liikenne- määrä (KVL) | Nykytilan huomiot |
|-------------------|--|---|-------------------------|----------------|-----------------------------|---|---------------|--------|-----------------------------|---|
| 71 | Laurilantie välillä Kytötie-Haarajoki | - Näkemien parantaminen (puuston raivaaminen Pellonkulmantieltä tultaessa vasemmassa näkemässä, tontin kasvillisuus ja liikenneturvallisuus -ohjeen toimitaminen) [KL 1] - 2-suuntainen pyörätie -lisäkilven lisääminen kärkikolmion yhteyteen Annankulmantielle ja Pellonkulmantielle [KL 1] - Keskisaarekkeen rakentaminen Lentuantien nykyisen suojatien kohdalle [KL 3] - Liittymähaaran ja suojateiden kaventaminen reunakivilynjoin Annankulmantien liittymässä [KL 3] | 1,3 | - | Kunta | 1: 700 3: 25 000 | - | - | - | Laurilantielle tulossa perusparannus. Pellonkulmantie katuonn.kas (0k,1h,4o; sekalaisia onnettomuuksia). |
| 72 | Mannilantie / Sibeliuksenkatu liittymä | - Suojateiden havaittavuuden parantaminen: pollarit aivan suojateiden viereen, liikennemerkkeihin heijastinvarret ja suojatie-liikennemerkkien lisääminen [KL 1] - Keskisaarekkeiden rakentaminen nykyisille suojateille, toteutunee osana Perhelän hanketta (2 kpl) [KL 3] | 1,3 | - | Kunta | 1: 5 000 3: 35 000 | - | - | - | Katuonn.kas (0k,5h,5o; polkupyörä- ja jalankulkijaonnettomuuksia). Selvä kevyen liikenteen ongelmakohta suojateilla. Kahdelta suojatieltä puuttuu keskisaareke (liittymäalue on jo korotettu). Sibeliuksenkadun katusuunnitelmassa myös esitetty keskisaareketta. |
| 73 | Mt 145 (Poikkitie) välillä Järvenpääntie - Pohjoisväylä | - Tien kokonaisvaltainen parantaminen ja liittymäjärjestelyt (toteutus vaiheittain) | 2 | 145 3/0 - 4/0 | ELY, Kunta | Kustan- nukset erillisestä suunni- telmasta | 0,400 | 1 870 | 5 200 | Tiesuunnitelma olemassa ja vahvistettu 1/2013. Poikkitien parantaminen sisältyy ELY-keskuksen TLS 2014-2017 -suunnitelmaan. TOP 5 -eniten vastauksia asukaskyselyssä. |
| 74 ei kartalla | Kevyen liikenteen alikulut ja niiden risteämiskohdat jkp-teiden kanssa | Vaihtoehtoisia toimepiteitä (riippuen yksittäisestä kohteesta): - Jalankulun ja pyöräilyn erottaminen selvästi ajoratamaalauksilla eri ajolinjoille alikulujen suuaukkojen kohdilla - Tärinäraitojen ja kärkikolmioiden merkitseminen tarvittavista saapumissuunnista - Kevyen liikenteen väylien linjaaminen (mahdollisuuksien mukaan) kauemmas alikulun suuaukosta - Näkemien parantaminen (puuston, pensaiden ja aitojen poisto ja/tai madaltaminen) | 2 | - | ELY, Kunta | - | - | - | - | Tavoitteena alikulujen suuaukkojen ja risteävien pyöräteiden turvallisuuden parantaminen. Malliesimerkki hyvästä ratkaisusta toteutettu Sibeliuksen tien ja Kalevanraitin alikulukäytävässä. |

LIITE 4. JÄRVENPÄÄN LIIKENNETURVALLISUUSUUNNITELMA, LIIKENNEYMPÄRISTÖN TOIMENPIDEOHJELMA

| Kartta- nro | Kohde | Toimenpide | Kiir- luokka [KL] | Tie- osoite | Tien- pitäjä / vastuu | Kust. (€) | Heva- väh. | Pituus | Liikenne- määrä (KVL) | Nykytilan huomiot |
|-------------------|--|---|-------------------------|----------------|-----------------------------|-----------|---------------|--------|-----------------------------|---|
| 75 ei kartalla | Merkittävimmät pyöräteiden ja ajoneuvoliikenteen väylien (taso)risteämiskohdat | - Inventoidaan ja kartoitetaan kaksisuuntainen pyörätie -lisäkilven lisäämistarpeet merkittävimpiin pyöräteiden ja ajoneuvoliikenteen liittyisiin kärkekolmion yhteyteen - Samassa inventoinnissa ja kartoituksessa tulee tarkistaa näkemät (erityisesti kevyen liikenteen väylille) | 2 | - | ELY, Kunta | - | - | - | - | Tavoitteena ajoneuvoliikenteen ja jkp-teiden risteämisten yhtenäinen merkitseminen ja erityisesti pyöräilyn turvallisuuden parantaminen risteyksissä. |
| 76 | Pääpyörätieverkon jatkuvuuspuutteet (useita kohteita) | - Pääpyörätieverkon epäjatkuvuuskohteiden poistaminen (toimenpiteinä olemassa olevien yhteyksien profiilin nosto sekä uusien yhteyksien rakentaminen) | 2 | - | ELY, Kunta | - | - | - | - | Tavoitteena tässä työssä laaditun pääpyörätieverkon laatutason nostaminen ja väyläpuutteiden täydentäminen. |
| 77 | Haarajoenkatu, Tammitien suojatien ja Kotikankaan päiväkodin kohta | - Hidasteen rakentaminen nykyisten suojateiden kohdalle (2 kpl) | 2 | - | Kunta | 30 000 | - | - | - | Haarajoenkadulla on jo kaksi hidastetta. Bussireitti. Käsitelty LITU-ryhmässä 2013, mutta ei pidetty kovin kiireellisenä. |
| 78 | Hämeentie | - Hämeentien katkaiseminen läpiajoliikenteeltä tai hidasteiden rakentaminen Satakunnanpolun ja Hauhonkujan kohdalle | 2 | - | Kunta | 1 000 | - | - | - | Hämeentie toimii koulureittinä Mankalan koululle. |
| 79 | Kytötie / Hämeentie liittymä | - Hidasteen rakentaminen nykyisen suojatien kohdalle tai muu liittymän jäsentely - Näkemien parantaminen (puuston raivaus, tonttien kasvillisuus ja liikenneturvallisuus -ohjeen toimittaminen) | 2 | - | Kunta | 15 000 | - | - | - | Mankalan koulun kohdan pohjoinen suojatie. Koulun kohdalla on jo hidaste. |
| 80 | Kytötie / Uudenmaantie liittymä | - Hidasteen rakentaminen tai muun liikennettä rauhoittavan toimenpiteen toteuttaminen nykyisen suojatien kohdalle (tarvittaessa myös Uudenmaankadun suuntaisten ajonopeuksien hillitseminen) | 2 | - | Kunta | 15 000 | - | - | - | |
| 81 | Kytötie, Ahvenanmaantien kohta | - Hidasteen tai kavennuksen rakentaminen - Kevyen liikenteen ohjaaminen pois Kytötieltä olemassa oleville jkp-teille Satakunnankadulle ja Kytöpolulle | 2 | - | Kunta | 10 000 | - | - | - | Ongelmana ajonopeudet. Liikennemäärät ja ajonopeudet selvitetään 2013. |
| 82 | Myllytie / Pajalantie liittymä | - Pajalantieltä vasemmalle kääntyvien vihreän ajan lisääminen | 2 | - | Kunta | - | - | - | - | Katuonn.kas (0k,0h,11o; kääntymis- ja peräänajo-onnettomuuksia). Nykyisin vihreää noin 5 sekuntia. Alkuvuodesta 2013 kysytty liikennevalokonsultilta parannusta asiaan. |
| 83 | Pellonkulmantie, Härmänkujan kohdan suojatie | - Härmänkujan kohdan suojatien siirtäminen Härmänkujan liittymän itäpuolelle tai suojatien havaittavuuden parantaminen | 2 | - | Kunta | 2 500 | - | - | - | Nykyinen Härmänkujan länsipuolella sijaitseva suojatie pahasti kaartessa ja puuston katveessa. |
| 84 | Pietolankatu / Miilukatu liittymä | - Hidasteen rakentaminen nykyisen suojatien kohdalle | 2 | - | Kunta | 15 000 | - | - | - | Nopeudet ongelmana. Koulun kohdalla on jo hidaste. |

LIITE 4. JÄRVENPÄÄN LIIKENNETURVALLISUUSUUNNITELMA, LIIKENNEYMPÄRISTÖN TOIMENPIDEOHJELMA

| Kartta- nro | Kohde | Toimenpide | Kiir- luokka [KL] | Tie- osoite | Tien- pitäjä / vastuu | Kust. (€) | Heva- väh. | Pituus | Liikenne- määrä (KVL) | Nykytilan huomiot |
|----------------|--|--|-------------------------|-------------------------|-----------------------------|------------------------|---------------|--------|-----------------------------|---|
| 85 | Postikatu / Tupalantie liittymä | - Liikennevalojen mahdollinen asentaminen (tutkittava keskustan osayleiskaavatyön yhteydessä) | 2 | - | Kunta | 100 000 | - | - | - | Katuonn.kas (0k,2h,8o; risteämisonnettomuuksia). Kevyen liikenteen ylitys koetaan turvattomaksi. Postikadun muissa liittymissä on liikennevalot. |
| 86 | Puistotie / Tanhumäentie liittymä | - Keskiarekkeen rakentaminen nykyisen suojatien kohdalle (toteuttamisen yhteydessä pohdittava myös muiden Puistotien suojateiden keskiarekkeiden tarpeet) | 2 | - | Kunta | 17 000 | - | - | - | Siwan kohdan suojatie. |
| 87 | Ristikatu / Vehkatie liittymä | - Keskiarekkeellinen suojatie, myös muiden huomiolaitteiden käytön mahdollisuutta harkitaan - Näkemien parantaminen (puuston raivaus) - Metsäkadun haaran sulkeminen ajoneuvoliikenteeltä (kuten kaavassa on esitetty) | 2 | - | Kunta | 30 500 | - | - | - | Uusi asuinalue rakenteilla Vehkatien päätyyn 2013. Liikenne Ristikadun kautta tulee lisääntymään yhteyden autettua Eriksnäsientielle. |
| 88 | Uudenmaantie, Satakunnanpolun kohta | - Hidasteen rakentaminen nykyisen suojatien kohdalle tai muu suojatien havaittavuutta parantava toimenpide | 2 | - | Kunta | 15 000 | - | - | - | Selkeä pohjois-eteläsuuntainen kevyen liikenteen reitti. |
| 89 | Vehkatie, Alpikujan kohta | - Kavennuksen rakentaminen Vehkatien suoralle osuudelle | 2 | - | Kunta | 6 500 | - | - | - | Vehkatiellä on jo hidasteita pohjois- ja eteläpäässä. |
| 90 | Wärtsilänkatu, ammattioppilaitoksen kohta | - Kevyen liikenteen väylän erottaminen parkkipaikasta reunakivilinjalalla ja korotuksella tai muu vastaava jäsentely | 2 | - | Kunta | 15 000 | - | - | - | Katuonn.kas (0k,4h,2o). Kauppojen asiakkaat pysäköivät ja peruuttelevat kevyen liikenteen väylälle. |
| 91 | Vanha valtatie, Anttilan koulun kohta | - Hidasteen rakentaminen nykyisen suojatien kohdalle [KL 2] - Saattoparkkipaikkojen rakentaminen koulun edustalle ja kääntöpaikan rakentaminen tien päätyyn [KL 3] | 2,3 | - | Kunta | 2: 15 000 3: 25 000 | - | - | - | Saattoliikenne koululle ongelmallinen. Nopeusrajoitus on 30 km/h. |
| 92 | Vt 4 (mo-tie) Järvenpään kohdalla | - Valaistuksen rakentaminen | 3 | 4 108/468 - 108/5112 | ELY | 140 000 | 0,130 | 4 644 | 23 600 | Valaistus puuttuu osalta moottoritietä. |
| 93 | Mt 140 väli Mikonkorpi - Haarajoki | - Kevyen liikenteen väylän rakentaminen | 3 | 140 8/184 - 8/3876 | ELY | 1 500 000 | 0,012 | 3 692 | 5 100 | Seudullinen puute väyläverkostossa. Käyttäjät laskettu 2009: yht 43 aikuista pyöräilijää. Liikennemallin (Brutus) arvio pp-käyttäjistä nykytilassa: 50 käyttäjää. |
| 94 | Mt 145 (Pohjoisväylä), rautatie- ja mo-tiesillan kohdat | - Itään päin johtavan ajoradan siltapilareiden suojaaminen kaiteilla | 3 | 145 4/480 | ELY | 10 000 | 0,024 | - | 12 600 | Länteen päin menevän ajoradan pilarit suojattu. |
| 95 | Mt 1421 (Eriksnäsientie) jkp-tie, hanke jatkuu Tuusulan puolelle | - Kevyen liikenteen väylän rakentaminen | 3 | 1421 1/0 - 1/4170 | ELY | 1 700 000 | 0,020 | 4 170 | 3 000 | Seudullinen kevyen liikenteen yhteys, jota kunta pitää tärkeimpänä kevyen liikenteen väyläpuutteena. Kapeat pientareet ja nopeusrajoitus 60 km/h (ei nopeusrajoituksen alentamistarvetta). Käyttäjät laskettu 2009: yht 32 käyttäjää. |

LIITE 4. JÄRVENPÄÄN LIKENNETURVALLISUUSUUNNITELMA, LIIKENNEYMPÄRISTÖN TOIMENPIDEOHJELMA

| Kartta- nro | Kohde | Toimenpide | Kiir- luokka [KL] | Tie- osoite | Tien- pitäjä / vastuu | Kust. (€) | Heva- väh. | Pituus | Liikenne- määrä (KVL) | Nykytilan huomiot |
|----------------|--|--|-------------------------|----------------|-----------------------------|-----------|---------------|--------|-----------------------------|--|
| 96 | Mt 1452 (Kartanonväylä) / vt 4 rampin pääty (Helsingistä päin) | - Rampin päädyn liittymän kanavointi - <i>Pidemmällä tähtäimellä pohdittava tarvetta bussipysäkeille ja liityntäpysäköinnille</i> | 3 | 1452 1/915 | ELY | 150 000 | 0,013 | - | 6 700 | Puiden aiheuttama näkemäeste, rampin geometria. |
| 97 | Mt 1452 (Vähänummentie) / vt 4 rampin pääty (Helsinkiin päin) | - Rampin päädyn liittymän kanavointi - <i>Pidemmällä tähtäimellä pohdittava tarvetta bussipysäkeille ja liityntäpysäköinnille</i> | 3 | 1452 1/1180 | ELY | 150 000 | 0,016 | - | 7 700 | Paljon liikennettä, moottoritielle kääntyvät tukkivat Vähänummentien. |
| 98 | Mt 1452 (Vähänummentie) / mt 1456 (Pohjoisväylä) liittymä | - Kääntymiskaistan rakentaminen lännestä oikealle (etelään) kääntyville - Kevyen liikenteen alikulkukäytävän rakentaminen liittymän länsipuolelle (samassa yhteydessä kaistajärjestelyiden kanssa) - <i>Pidemmällä tähtäimellä liikennevaloliittymän muuttaminen kiertoliittymäksi</i> | 3 | 1452 2/0 | ELY | 475 000 | 0,032 | - | 4 500 | Liikennevaloliittymä, jossa merkittävä kevyen liikenteen reitti kulkee tasossa yli. Nopeusrajoitus jokaisesta suunnasta 60 km/h. Ongelmana kääntymiskaistan puute. Hankala liittymä, jossa ei kuitenkaan onnettomuuskausamaa. Pieniä parannustoimenpiteitä ei ole toteutettavissa. |
| 99 | Mt 11667 (Sipoontie), rautatie- ja mo-tiesillan kohdat | - Siltapilareiden suojaaminen kaiteilla | 3 | 11667 1/350 | ELY | 10 000 | 0,007 | - | 3 600 | |
| 100 | Mt 145 (Järvenpääntie) / Teriojantien liittymä | - Kääntymiskaistan rakentaminen, edellyttää kunnan osallistumista - <i>Erillisenä toimenpiteenä nopeusrajoituksen alentaminen 60 => 50 km/h välillä Teriojantie - Poikkitie</i> | 3 | 145 2/4600 | ELY, Kunta | 75 000 | 0,008 | - | 11 800 | Liittyminen Järvenpääntielle koetaan hankalaksi. Seurakuntaopiston liittymä on tätä liittymää hankalampi. |
| 101 | Auertie | - Hidasteen rakentaminen nykyisten suojateiden (2 kpl) kohdalle (tarkemmat paikat päätettävä huolellisesti, myös turhien suojateiden poistamista harkittava) | 3 | - | Kunta | 30 000 | - | - | - | Nykyisin lukuisia suojatietä hyvin lähekkäin. |
| 102 | Haarajoenkuja, Kartanoväylän pääty | - Porttien asentaminen estämään ajoneuvoliikenteen kulku (kevyt liikenne sallitaan) | 3 | - | Kunta | 1 000 | - | - | - | Ajoneuvoliikenne käyttää yhä entistä ajoväylää Kartanoväylälle. |
| 103 | Jäppilänkadun nykyinen jkp-tie | - Valaistuksen rakentaminen nykyiselle kevyen liikenteen väylälle | 3 | - | Kunta | 36 000 | - | 1 200 | - | Ajoradan valaistus toisella puolella tietä (melko) pusikossa. |
| 104 | Jäppilänkatu: Kuuselankadun ja Sammalpolun liittymät | - Keskisaarekkeen rakentaminen nykyisen suojatien kohdalle (2 kpl) | 3 | - | Kunta | 34 000 | - | - | - | Jäppilänkadun muilla suojateilla on jo keskisaareke. |
| 105 | Järvenpään juna-asema, Asemakadun pääty | - Bussi-, taksi- ja saattoalueen jäsentäminen siten, että kaikki toimijat erotellaan selkeästi reunakivilinjoin, maalatuin ja liikennemerkkein osotetuin paikoin omille alueilleen | 3 | - | Kunta | 40 000 | - | - | - | Järvenpään aseman bussi-, taksi- ja saattoliikennealue nykyisin jäsentymätön. |
| 106 | Kaakkolankatu: Päivärinteenkujan ja Rasipolun kohdat | - Hidasteiden, kunte kavennuksien (2 kpl) rakentaminen | 3 | - | Kunta | 20 000 | - | - | - | Suora katu, jossa ajonopeudet ongelmana. |
| 107 | Kaskitie välillä Pajalantie - Seutulantie | - Kevyen liikenteen väylän rakentaminen Kaskitien eteläpuolelle (yleissuunnitelma olemassa) | 3 | - | Kunta | 50 000 | - | 290 | - | Yleissuunnitelma olemassa. Kaskitien pohjoispuolella on jo jkp-tie. |
| 108 | Kuuselankatu / Poukantie liittymä | - Liittymän kääntäminen 90-asteen kulmaan tai muu jäsentely | 3 | - | Kunta | 15 000 | - | - | - | Y-muotoinen jäsentymätön liittymä. |
| 109 | Loutinkatu / Avokatu liittymä | - Liittymän kaventaminen reunakivilinjalla 90-asteen kulmaan tai muu liittymän jäsentely | 3 | - | Kunta | 5 000 | - | - | - | Liittymäalue koetaan ongelmalliseksi muotonsa ja tonttiliittymän vuoksi. |

LIITE 4. JÄRVENPÄÄN LIIKENNETURVALLISUUSUUNNITELMA, LIIKENNEYMPÄRISTÖN TOIMENPIDEOHJELMA

| Kartta- nro | Kohde | Toimenpide | Kiir- luokka [KL] | Tie- osoite | Tien- pitäjä / vastuu | Kust. (€) | Heva- väh. | Pituus | Liikenne- määrä (KVL) | Nykytilan huomiot |
|----------------|--|---|-------------------------|----------------|-----------------------------|---|---------------|--------|-----------------------------|--|
| 110 | Ohratie | - Hidasteiden, kuten kavennuksien (2 kpl) rakentaminen | 3 | - | Kunta | 20 000 | - | - | - | |
| 111 | Pajalantie välillä Myllytie - Wärtsilänkatu | - Tien muuttaminen koko matkalla kaksiajorataiseksi (yleissuunnitelma olemassa) | 3 | - | Kunta | Kustan- nukset erillisestä suunni- telmasta | - | - | - | Yleissuunnitelma olemassa. |
| 112 | Porkkanatie | - Hidasteen tai kavennuksen rakentaminen | 3 | - | Kunta | 10 000 | - | - | - | Ongelmana ajonopeudet, mopoilijat käyttävät läpiajoreittinä pohjoisesta tultaessa. |
| 113 | Rämepolku, jkp-tie Vihtapolulle | - Porttien tai puomien asentaminen estämään ajoneuvoliikenteen kulku (kevyt liikenne sallitaan) | 3 | - | Kunta | 1 000 | - | - | - | Kevyen liikenteen väylältä oiotaan Vihtapolulle. |
| 114 | Sibeliuksenväylä välillä Poikkitie - Sipoontie | - Toisen ajoradan rakentaminen ja tienylitysjärjestelyt (yleissuunnitelma olemassa) | 3 | - | Kunta | Kustan- nukset erillisestä suunni- telmasta | - | 800 | - | Yleissuunnitelma olemassa. |
| 115 | Tervanokantie | - Liittymän jäsentely ja/tai pysäköintikentän jäsentely tai hidasteiden rakentaminen ennen ja jälkeen uimarannan liittymän (keskustan osayleiskaavassa tutkittava tarkemmin, mahdollisesti Tervanokantien katkaisu) | 3 | - | Kunta | 20 000 | - | - | - | Ongelmana kaahailu ja yöajan ajelu ajokiellosta huolimatta. |
| 116 | Wärtsilänkatu / Pajalantie liittymä | - Kaupan liittymän varustaminen saarekkeella (vaatii liittymän pienen levityksen) | 3 | - | Kunta | 20 000 | - | - | - | Toimenpide liittyy Wärtsiläntien kokonaisvaltaiseen parantamiseen. |
| 117 | Ylänkötie / Keskitalontie liittymä | - Hidasteen rakentaminen liittymän kohdalle (tai liittymän jäsennöinti) | 3 | - | Kunta | 15 000 | - | - | - | Nopeudet ongelmana. Asemapiirustus (17.10.2008) koko Ylänkötien parantamisesta olemassa. |