



Vihreän kasvun Häme

Hämeen elinkeino-, liikenne- ja ympäristökeskuksen
alueellinen maaseutusuunnitelma 2014–2020

ARI LINDQVIST (TOIM.)





Vihreän kasvun Häme

Hämeen elinkeino-, liikenne- ja ympäristökeskuksen
alueellinen maaseutusuunnitelma 2014–2020

ARI LINDQVIST (TOIM.)

RAPORTEJA 106 | 2013

**VIHREÄN KASVUN HÄME
HÄMEEN ELINKEINO-, LIIKENNE- JA YMPÄRISTÖKESKUKSEN ALUEELLINEN
MAASEUTUSUUNNITELMA 2014–2020**

Hämeen elinkeino-, liikenne- ja ympäristökeskus

Taitto: Salla Salo

Kansikuva: MMM/Mavi/Martina Motzbäuchel

ISBN 978-952-257-895-2 (PDF)

ISSN-L 2242-2846

ISSN 2242-2854 (verkkojulkaisu)

URN:ISBN:978-952-257-895-2

www.ely-keskus.fi/julkaisut | www.doria.fi/ely-keskus

Sisältö

1 Alkusanat	2
2 Alueen kuvaus ja nykytilan analyysi	3
2.1 Kaksi maakuntaa	3
2.2 Väestö.....	4
2.3 Työllisyys.....	6
2.4 Elinkeinorakenne ja talousnäkymät.....	6
2.5 Maa- ja elintarviketalous	6
2.6 Metsä.....	8
2.7 Ympäristön tila.....	8
2.8 Osaamiskeskittymiä ja oppilaitoksia	8
2.9 Edellisen ohjelmakauden ja alueella tehtyjen arviointien keskeiset tulokset ja johtopäätökset.....	9
3 SWOT ja sen pohjalta laadittu strategia.....	11
3.1 SWOT.....	11
3.2 Yleistä strategiasta	11
3.3 Biotalous	12
3.4 Ruokaketju	12
3.5 Metsä- ja puutuoteala.....	15
3.6 Matkailu	16
3.7 Asuminen.....	19
3.8 Yrittäjyyden ja yritysverkostojen edistäminen	21
3.9 Valintakriteerit	22
3.10 Maaseutualueen määrittäminen.....	22
4 Rahoitus.....	23
5 Ohjelmien yhteensovitus	24
5.1 Kanta- ja Päijät-Hämeen liitot.....	24
5.2 EAKR ja ESR	24
5.3 EMKR	25
5.4 Leader-toimintaryhmät.....	25
Liitteet	26

1 Alkusanat

Hämeen ELY-keskuksen alueellisessa maaseutusuunnitelmassa luodaan pohja Manner-Suomen maaseudun kehittämissuunnitelman 2014–2020 toteutukselle alueella.

Työ aloitettiin strategiaosuuden kokoamisella Lamilla 19.3.2012 pidetyssä alueellisessa tulevaisuus-työpajassa, jonka veti Capful Oy. Pajaan osallistui noin 60 maaseudun kehittämisestä kiinnostunutta eri tahojen edustajaa. Tulevaisuustyöpajassa analysoitiin Hämeen maaseudun nykytilaa, toimintaympäristön tulevaisuuden kehitystä, tämän kehityksen vaikutuksia maaseutuun ja arvioitiin esiin nousseita kehittämistarpeita. Työtä jatkettiin pajan analyysien pohjalta ELY-keskuksen johdolla viidessä asiantuntijaryhmässä, joihin kutsuttiin yrittäjiä, virkamiehiä, kylätoimijoita, oppilaitosten edustajia, yhdistysaktiiveja ym. (yht. n. 90 jäsentä). Asiantuntijaryhmät kokoontuivat sekä strategian että toimeenpanon suunnittelun yhteydessä.

Ohjelmatyön eri vaiheista tiedotettiin ELY-keskuksen sähköisen tiedotuslehden kautta. Suurella yleis-

söllä oli mahdollisuus osallistua työhön sähköisesti esittämällä aloitteita joko tarkoitusta varten avatun sähköpostitilin tai avoimien Facebook-sivujen kautta.

Strategia on sovitettu yhteen Eurooppa 2020 -strategian, Kanta- ja Päijät-Hämeen voimassaolevien ja erityisesti suunnittelun alla olevien maakuntaohjelmien ja -suunnitelmien, Hämeen ympäristöstrategian sekä Hämeen ELY-keskuksen strategisen tulossopimuksen kanssa. Työssä on hyödynnetty myös monia muita alueen ohjelma- ja strategia-asiakirjoja.

Myöhemmin tässä tekstissä puhutaan pääsääntöisesti Hämeestä kun tarkoitetaan Hämeen ELY-keskuksen aluetta.

Eriyinen kiitos kuuluu niille lukuisille maaseudun kehittämisestä kiinnostuneille, jotka ovat osallistuneet strategiatyöhön tulevaisuustyöpajassa ja asiantuntijaryhmissä.

Ohjelma-asiakirjaan voi tulla muutoksia maa- ja metsätalousministeriön palautteen pohjalta.

2 Alueen kuvaus ja nykytilan analyysi

2.1 Kaksi maakuntaa

Hämeen ELY-keskuksen alue (Kuva 1.) kattaa Kanta- ja Päijät-Hämeen maakunnat. Maakunnissa on yhteensä 22 kuntaa – 11 molemmissa. Kanta-Hämeessä on takana yksi iso kuntaliitos Hämeenlinnan ja viiden maaseutukunnan yhdistyttyä vuoden 2009 alusta.

Alueella toimii viisi Leader-toimintaryhmää, kaksi Päijät-Hämeessä ja kolme Kanta-Hämeessä, joista yhden toimialue ulottuu pitkälle Uudellemaalle.

Suomen väestöllinen keskipiste (Weberin piste) sijaitsee Kanta-Hämeessä. Pääkaupunkiseudun vaikutus on molemmissa maakunnissa vahva. Maakuntia halkovat pääkaupunkiseudulta lähtevät moottoritiet ja rautatiet. Lyhyen ajomatkan päässä on kolme kansainvälistä lentokenttää: Helsinki-Vantaa, Pirkkala ja Turku.

Hämeen logistinen sijainti on erinomainen ja tätä ovat hyödyntäneet mm. lukuisat kotimaan markkinoille tähtäävät yritykset. Hyvä logistinen sijainti parantaa yritysten kilpailukykyä. Alue on Ruuhka-Suomen ja Järvi-Suomen vaihtumisvyöhykettä: taajamia, tiivistä asutusta, aitoa maaseutua ja vesistöjä. Hämmäläinen maaseutu on elinvoimaista ja kulttuuriperinnöltään rikkasta.

Hämeen logistinen sijainti on erinomainen ja tätä ovat hyödyntäneet mm. lukuisat kotimaan markkinoille tähtäävät yritykset. Hyvä logistinen sijainti parantaa yritysten kilpailukykyä. Alue on Ruuhka-Suomen ja Järvi-Suomen vaihtumisvyöhykettä: taajamia, tiivistä asutusta, aitoa maaseutua ja vesistöjä. Hämmäläinen maaseutu on elinvoimaista ja kulttuuriperinnöltään rikkasta.

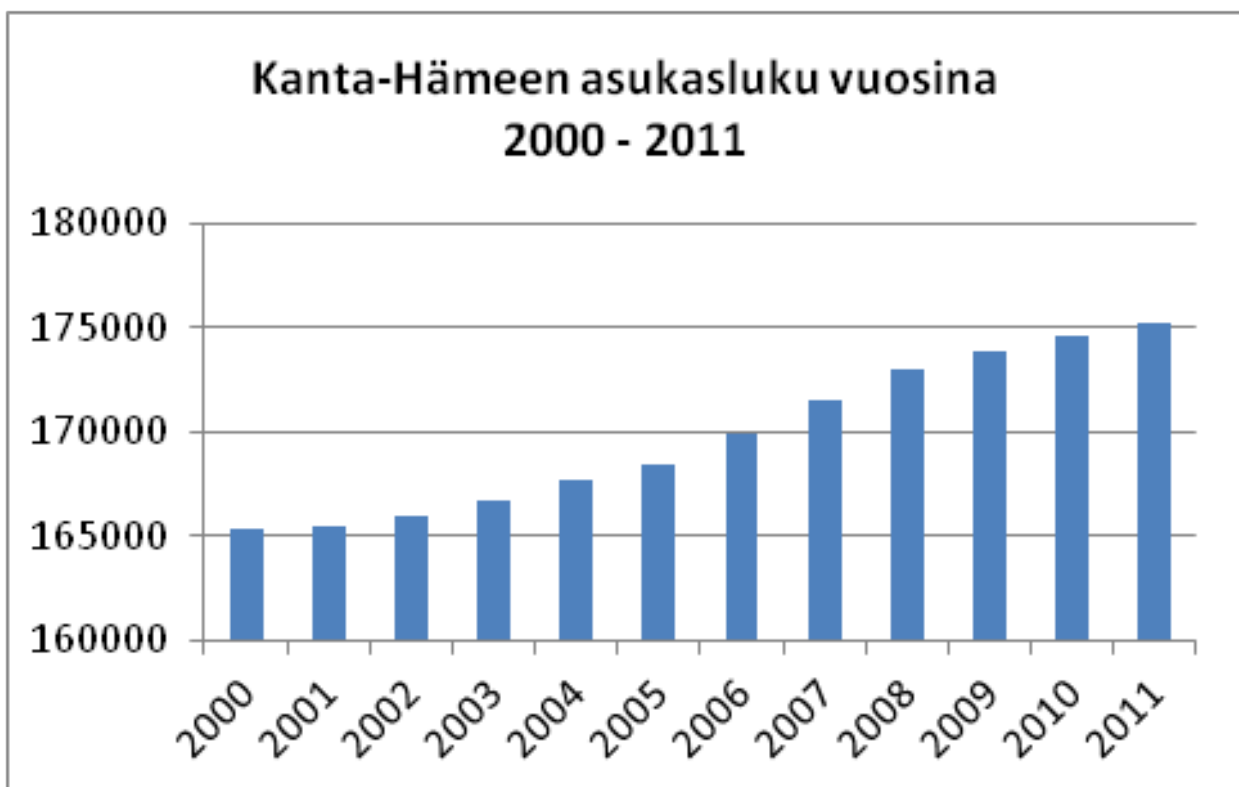


Kuva 1. Hämeen ELY-keskuksen toimialue

2.2 Väestö

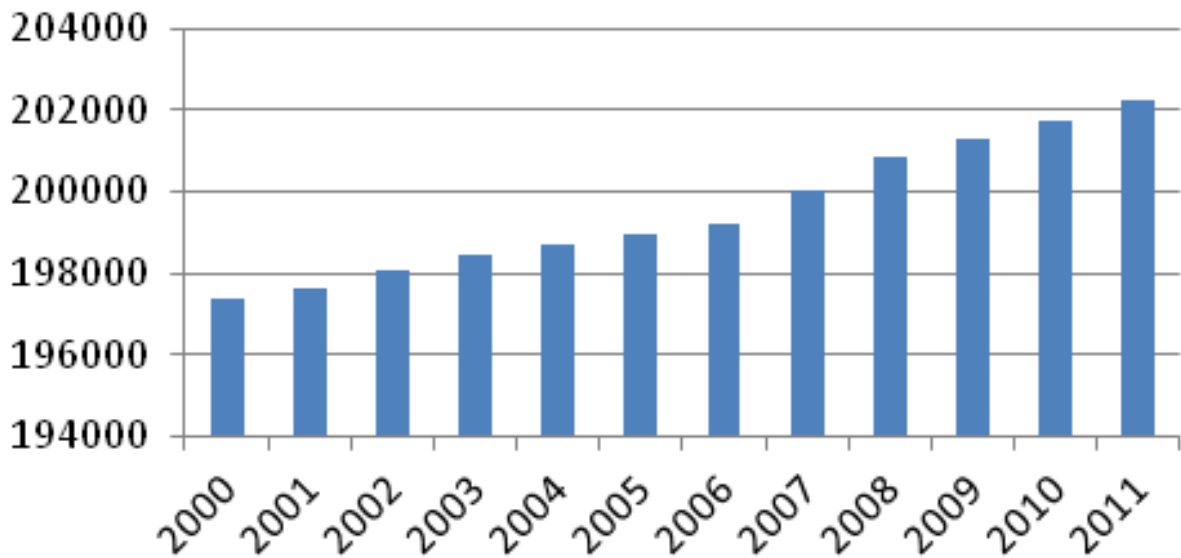
Kanta- ja Päijät-Häme ovat olleet 2000-luvulla muuttovoittoaluetta (kuvat 2 ja 3). Alueen logistinen sijainti houkuttelee alueelle yrityksiä ja etenkin maakuntien eteläosat ovat Helsingin metropolialueen työssäkäynti- ja muuttoaluetta. Taloudellisten suhdanteiden muutokset ja alueiden välinen kilpailu edellyttävät kuitenkin jatkuvaa hereillä oloa ja uusiutumiskykyä, jotta myönteinen kehitys jatkuu. Ensimmäisiä merkkejä kasvun pysähtymisestä on nähtävissä.

Maakuntataso on karkea tarkastelukulma. Väestö lisääntyy rautateiden ja hyvien tieyhteyksien varrella taajamissa tai taajamien välittömässä yhteydessä. Harvaan asutulla maaseudulla kehitys saattaa olla päinvastainen. Tästä esimerkkinä Hämeen syrjäisen maaseudun (Hartola, Sysmä, Padasjoki) asukasluvun kehitys vuosina 2000–2011 (kuva 4).



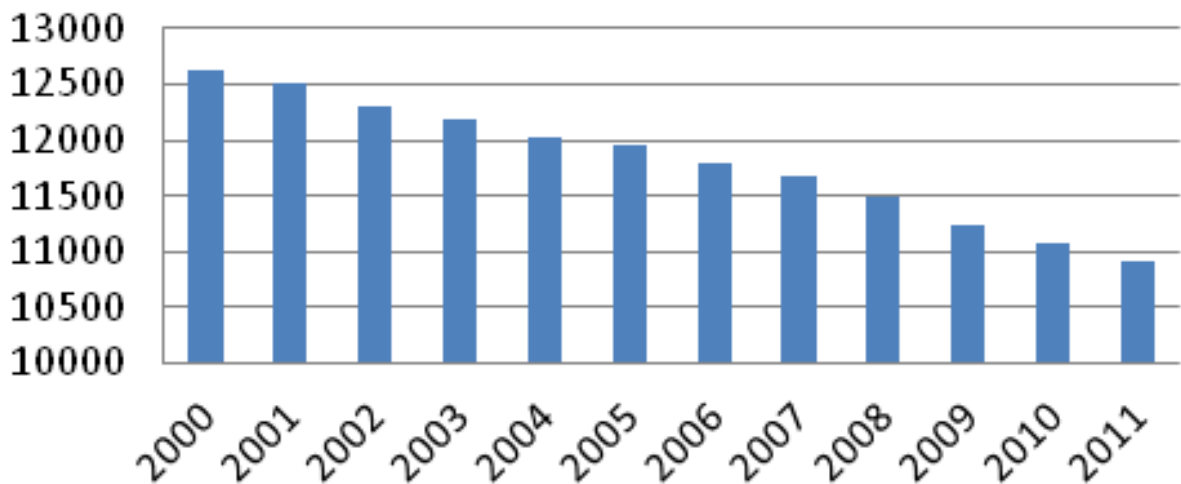
Kuva 2. Väestönkehitys Kanta-Hämeessä 2000 – 2011 (Tilastokeskus)

Päijät-Hämeen asukasluku vuosina 2000 - 2011



Kuva 3. Väestönkehitys Päijät-Hämeessä 2000 – 2011 (Tilastokeskus)

Harvaan asutun maaseudun asukasluku Hämeessä vuosina 2000 - 2011



Kuva 4. Väestönkehitys harvaan asutun maaseutualueen kunnissa (Hartola, Sysmä, Padasjoki) 2000 – 2011 (Tilastokeskus)

Väestön keski-ikä nousee lähivuosina merkittävästi, jonka seurauksena työikäisen väestön määrä vähenee ja huoltosuhde – erityisesti vanhushuoltosuhde – heikkenee. Tämä tulee heikentämään julkista taloutta, jos muuttovoittoa ei saada selvästi lisättyä. Erityisesti Päijät-Hämeessä huoltosuhde on heikompi kuin valtakunnassa keskimäärin (taulukko 1.). Huoltosuhde on sitä heikompi mitä harvempaan asutulle maaseudulle siirrytään.

Taulukko 1. Taloudellinen huoltosuhde (Tilastokeskus)

	2000	2010
Kanta-Häme	1,37	1,32
Päijät-Häme	1,39	1,45
Koko maa	1,32	1,31

Vuonna 2013 valmistui aluetypologia - kaupungin ja maaseudun paikkatietoperusteinen aluerajaus (SYKE).

Liitteessä 1 on Hämeen väestön ja maa-alueiden jakautuminen uuden aluetypologian mukaisesti.

2.3 Työllisyys

Työttömyysaste Hämeen ELY-keskuksen alueella oli elokuussa 2013 11,8 % (Työ- ja elinkeinoministeriön työnvälitystilastot), jonkin verran yli maan keskiarvon. Tilanne on huonompi Päijät-Hämeessä, jossa työttömyysaste oli 13,4 %. Kanta-Hämeessä työttömyysaste oli 10,0 %. Kanta-Hämeessäkin kuitenkin Forssa seudun työttömyysaste oli 11,8 %. Työttömiä on koko Hämeen ELY-keskuksen alueella 16,4 % enemmän kuin vuotta aiemmin.

Useimmissa maaseutukunnissa työllisyystilanne on tilastojen valossa parempi. Tämä johtuu kuitenkin pitkälti nuoren työikäisen väestön poismuutosta, joka taas heikentää entisestään maaseudun huoltosuhtea ja voi aiheuttaa joidenkin alojen työvoimapulaa.

2.4 Elinkeinorakenne ja talousnäkömät

Alkutuotannon työllisten määrä on ollut pitkään laskeva. Kun vuonna 1975 maa- ja riistatalous työllisti Hämeessä liki 21 000 henkeä, työllisti maa-, metsä- ja kalatalous vuonna 2009 5 627 henkeä. Tämä on

Hämeen työllisistä noin 4 % (Tilastokeskus v. 2009). Suhteellinen osuus kaikista työllisistä on viime vuosina säilynyt kohtalaisen vakaana.

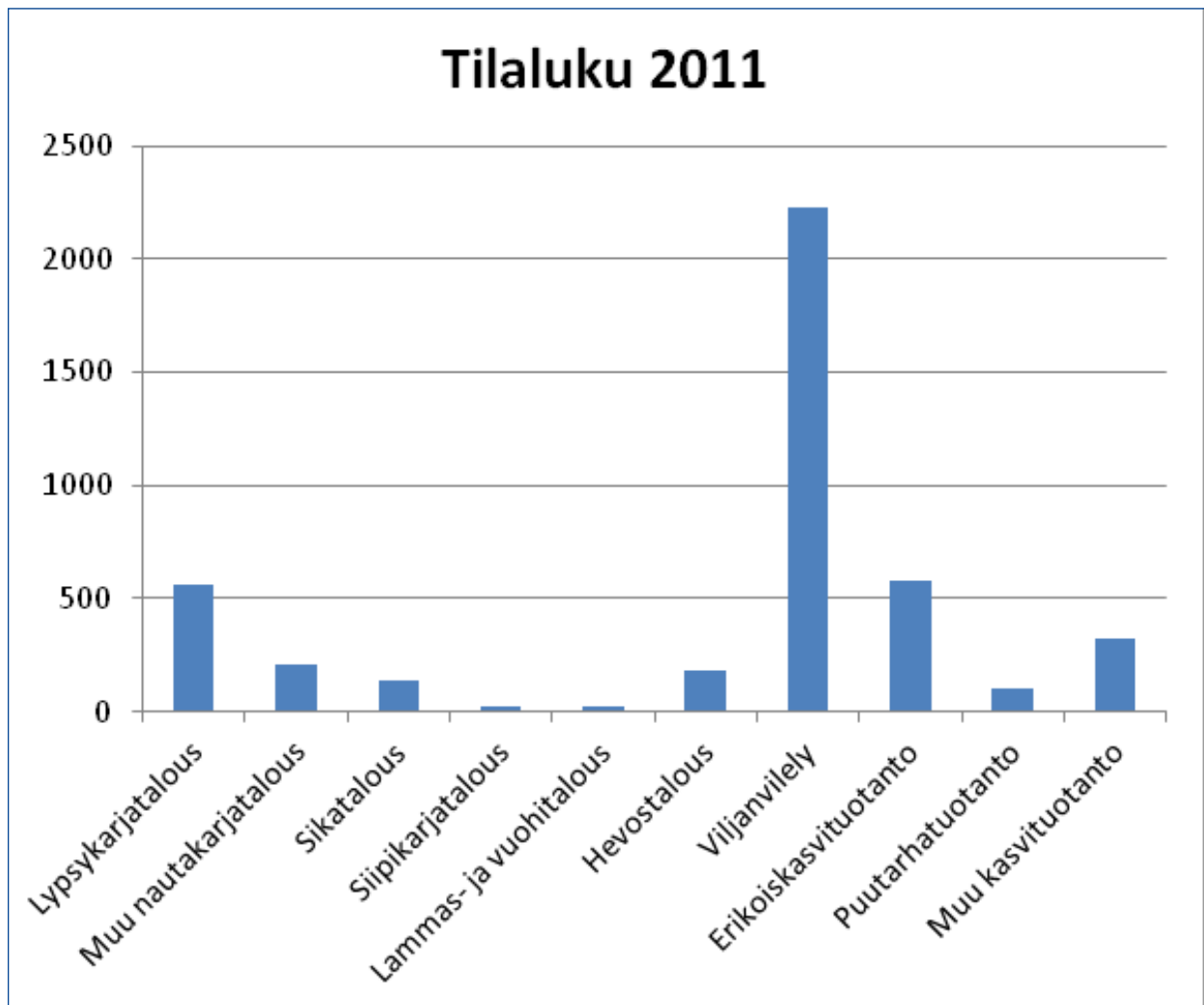
Hämäläisen ruokaketjun vaikutus talouteen ja työllisyyteen on merkittävä. Ketjun (alkutuotannon, elintarviketeollisuuden, elintarvikkeiden kaupan ja ravitsemistoiminnan) yhteenlaskettu liikevaihto on tällä hetkellä Kanta-Hämeessä noin 1 650 miljoonaa euroa ja Päijät-Hämeessä noin 1 370 miljoonaa euroa. Ruokaketju työllistää Kanta-Hämeessä suoraan noin 6 800 henkilöä ja Päijät-Hämeessä noin 6 400 henkilöä. (Toimiala Online 2012.)

Helsingin yliopiston Ruralia-Instituutin CGE RegFin -aluemallin laskelmien mukaan Kanta- ja Päijät-Hämeen ruokaketjun osista elintarvikkeiden tukku- ja vähittäiskaupalla on suurin vaikutus maakuntien talouteen ja työllisyyteen. Alkutuotannon vaikutus Kanta-Hämeen BKT:hen on noin 223 miljoonaa euroa ja työllisyyteen 3044 henkilötyövuotta. Päijät-Hämeessä vastaavat luvut ovat 143 miljoonaa euroa ja 2136 henkilötyövuotta. Elintarviketeollisuuden vaikutus BKT:hen on Kanta-Hämeessä 667 miljoonaa euroa ja Päijät-Hämeessä 825 miljoonaa euroa. Kesällä 2012 alueen yrityksille suunnatun kyselyn perusteella elintarviketeollisuuden kasvuodotukset ovat positiivisia, siksi taloudellisten vaikutusten odotetaan kasvavan Kanta-Hämeessä 93 miljoonalla eurolla ja Päijät-Hämeessä 186 miljoonalla eurolla. (HY Ruralia-Instituutti, Hämeen ruokatuotannon aluetaloudellisen vaikuttavuuden selvitys 2012).

Forssan seutu oli äkillisen rakennemuutoksen aluetta vuosina 2008–2010 ja Heinolan alue vuosina 2008–2012. Alueita kohtasi ennalta arvaamaton suuri työpaikkojen menetys. Hämeen ELY-keskuksen alueelliset talousnäkömät 2/2012 -raportin mukaan elinkeinoelämän ja yritystoiminnan tilanne Hämeen alueella oli vuoden 2012 puolivälissä kohtalaisen vakaa. Raportin julkaisun jälkeen on yleinen taloustilanne kuitenkin heikentynyt ja esimerkiksi Forssan seutua on loppukesästä kohdannut jälleen iso työpaikkojen menetys. Syksyllä 2012 valtioneuvosto hyväksyi Lahden erityistukialueeksi vuosiksi 2014–2015.

2.5 Maa- ja elintarviketalous

Hämeessä oli vuonna 2011 noin 4 400 maatilaa (kaikki maatilat), joiden keskimääräinen peltopinta-ala oli 43 ha, liki kuusi hehtaaria korkeampi kuin maassa keskimäärin. Tilojen lukumäärä on jatkuvassa laskussa ja keskimääräinen peltopinta nousussa.



Kuva 5. Tilaluku tuotantosuunnittain (kpl) Hämeen ELY -keskuksen alueella vuonna 2011 (Tike)

Päijät-Hämeessä on Suomen mittavin ja monipuolisin viljaosaamisen keskittymä – viljaklusteri, joka kattaa koko Hämeen. Klusterissa ovat edustettuina teollisuus, viljelijät ja kauppa. Hämeen kansainvälinen vahvuus on viljaa monipuolisesti hyödyntävä elintarviketeollisuus.

Puolet tiloista harjoittaa viljantuotantoa. Keskimääräinen peltopinta-ala viljatilalla on 39 ha. Viljatilojen osa-aikaviljely on hyvin tunnusomaista Hämeessä, jossa tarjoutuu runsaasti muita työtilaisuuksia. Osa-aikaviljelyn ongelma on, että tuotantoa ei kehitetä kaikilla tiloilla sillä intensiteetillä kuin päätoimisilla tiloilla. Viljakuivureiden investointeja on rahoitettu kuluvalle ohjelmakaudella 82 kpl.

Hämeen ELY-keskuksen alue on eteläisimmän Suomen suurin maidontuottaja – Suomessa viidenneksi suurin. Alueella on kaksi meijeriä, joihin joudutaan kuitenkin tuomaan maitoa alueen ulkopuolelta. Kun kulutuksen painopiste on etelässä, maitoa kuljetetaan raakana ja pakattuna suurina määrinä. Lypsykar-

jatiloja on Hämeessä 537 kpl, joilla keskimääräinen peltopinta-ala on 55 ha, lypsylehmiä 28 kpl ja keskimääräinen vuosituotos noin 216 000 litraa. Lypsykarjatilojen määrä on laskenut. Vuodesta 2008 vuoteen 2011 alueen lypsykarjatiloihin 15 % lopetti tuotannon. Samaan aikaan keskimääräinen lehmäluku on kasvanut selvästi. Kuluvalle ohjelmakaudella (30.6.2012 mennessä) on rahoitettu lypsykarjatilojen navettainvestointeja 35 kpl ja lantalainvestointeja 10 kpl. Jotta lypsykarjatalous säilyisi edes nykyisellä tasolla, investointitahdin täytyisi olla kiivaampi. Lihakarjanavetoita on rahoitettu 10 kpl.

Sianlihaa tuotetaan Hämeen ELY-keskuksen alueella viidenneksi eniten koko maassa. Määrä on kuitenkin laskussa ja uusia merkittäviä sikalainvestointeja ei ole tehty kuluvalle ohjelmakaudella. Vuosina 2008–2011 joka viides sikatila lopetti tuotannon. Kananmunien tuotanto on vähäistä. Alueella on vain jokunen suuri munituskanala.

Erikoiskasvien tuotantoala on noin 10 % koko maan erikoiskasvien alasta. Ala on laskusuunnassa. Erityisen voimakkaasti on vähentynyt sokerijuurikkaan viljely jalostuksen siirryttyä pois alueelta. Sokerijuurikkaan viljelyala on vuonna 2012 noin 800 ha. Rypsiä viljellään Hämeen ELY-keskuksen alueella kolmanneksi eniten koko maassa. Rapsin ala on lisääntynyt. Kuminaa viljellään tänä vuonna noin 2 200 hehtaarella. Hämeessä on kuminan vientiyrityksiä. Puutarhakasvien kokonaisala on noin 1 100 hehtaaria. Häme oli vuonna 2010 maan kolmanneksi suurin mansikan (360 ha) ja porkkanan (340 ha) sekä neljänneksi suurin tarhaherneen (230 ha) tuotantoalue. Alueella sijaitsee useita suuria taimitarhoja, ja Häme oli vuonna 2010 Suomen suurin puutarhakasvien taimien tuottaja (150 ha). Kasvihuonealasta lähes kaksi kolmasosaa oli koristekasvien tuotannossa.

Viljelijöiden keski-ikä Hämeessä yksityishenkilöiden omistamilla maatiloilla vuonna 2011 oli 50,9 vuotta (Tike), joka vastaa täsmälleen koko maan viljelijöiden keski-ikää. Tilanpidon aloittamisen rahoituspäätöksiä on kuluvalle ohjelmakaudella tehty vuosittain noin 40 kpl kun niitä edellisellä ohjelmakaudella tehtiin vuosittain noin 70. Jos mukaan lasketaan ne sukupolvenvaihdokset, joihin ei haeta tukia, kokonaismäärä viime vuosina on ollut noin 80 – 100 sukupolvenvaihdosta. Tämäkään määrä ei vielä riitä estämään viljelijöiden keski-ikänsä kasvua edelleen.

2.6 Metsä

Metsällä on suuri merkitys hyvinvoinnille ja toimeentulolle Hämeessä. Ilmasto ja maaperä ovat hyvin suotuisat puun kasvuun. Puustoa on hehtaareilla enemmän kuin muualla Suomessa. Metsätalousmaata on Kanta- ja Päijät-Hämeessä kaikkiaan noin 620 000 hehtaaria, joista valtaosa on yksityisten metsänomistajien hallinnassa. Yli puolet pinta-alasta on varttuneita kasvatusmetsiä tai uudistuskypsiä metsiä. Metsien terveys on vähintään kohtalainen. Kuusivaltaisten metsien osuus on noin puolet ja mäntyvaltaisten kolmannes. Alueella kasvaa tavallisten metsäpuiden lisäksi kaikkia kotimaisia jaloja lehtipuita.

Metsiä hyödynnetään tehokkaasti ja monipuolisesti. Alueella ja naapurimaakunnissa on puuta käyttävää teollisuutta runsaasti. Kaikkia mahdollisuuksia ei ole kuitenkaan hyödynnetty ja puun käyttöä voidaan lisätä ja monipuolistaa entisestään.

Metsä tarjoaa monipuolisesti ekosysteemipalveluita, joilla on selkeästi todettavia hyötyarvoja – jotkut ovat elämän perusedellytyksiä. Monet palveluista ovat käyttäjilleen maksuttomia, mutta osa voidaan arvottaa taloudellisesti. Luonnon monimuotoisuus turvaa ekosysteemipalveluiden säilymistä. METSO-ohjelmalla Hämeessä on suojeltu kaikkiaan 873 ha vapaaehtoisen suojelun kautta. Virkistyskäyttöön alueen metsät tarjoavat hyvät puitteet.

2.7 Ympäristön tila

Hämeessä on luokiteltu 142 järveä ja 49 jokea. Järvistä noin 60 % ja joista noin 33 % on erinomaisessa tai hyvässä ekologisessa tilassa. Tilaltaan huonoja järviä tai jokia ei ole lainkaan.

Hämeen vahvuus on runsaat ja pääosin hyvälaatuiset pohjavedet, jotka kelpaavat lähes sellaisenaan talousvedeksi. Riskialueita, joissa pohjavesien tila on huono, on vain joitakin – pääosin suurten taajamien läheisyydessä. Pohjavesien suojelu on keskeisellä sijalla Hämeen ympäristöstrategiassa.

Hämeen luonto on hyvin monimuotoinen ja sitä rikastuttavat lukuisat kulttuuriperäiset kasvilajit ja ympäristöt. Kanta- ja Päijät-Hämeessä on kaikkiaan 128 Natura 2000 -verkostoon kuuluvaa aluetta, yhteispinta-alaltaan noin 44 700 hehtaaria. Kansallisiin suojeluohjelmiin kuuluvat kansallispuisto- ja luonnonpuisto-ohjelma sekä soiden, rantojen, vanhojen metsien, lehtojen ja lintuvesien suojeluohjelmat on Hämeessä yksityismaiden osalta jo lähes täysin toteutettu. Valta-kunnallisesti arvokkaita maisema-alueita on Hämeessä 13 kpl. Näiden yhteispinta-ala on 43 470 ha. Lisäksi uusia ehdotettuja alueita on 17 kpl.

2.8 Osaamiskeskittymiä ja oppilaitoksia

Hämeen ELY-keskuksen alueelta löytyy erityisen paljon luonnonvara- ja ympäristöalan sekä elintarvikkeiden jatkojalostuksen osaamista ja koulutusta. Alla on osa osaamiskeskittymistä.

Hämeen ammattikorkeakoulussa on mm. seuraavia koulutusohjelmia: maaseutuelinkeinot (maatila- ja hevostalous), metsätalous, puutarhatalous, bio- ja elintarviketekniikka (elintarviketeknologia, meijeritekniikka ja ympäristötekniikka) ja kestävä kehitys.

Lahden ammattikorkeakoulusta löytyy mm. puutekniikan, matkailun ja ympäristötekniikan koulutusta ja maaseutumatkailun erityisosaamista.

Kanta- ja Päijät-Hämeessä on merkittävässä määrin myös 2. asteen luonnonvara-alan koulutusta.

Ypäjän Hevosopiston päätehtävä on tarjota hevosalan ammatillista perus-, jatko- ja täydennyskoulutusta sekä alan ammatti- ja erikoisammattitutkintoihin valmistavaa koulutusta. Samalla alueella toimii Maa- ja elintarviketalouden tutkimuskeskuksen hevostutkimusyksikkö, Osaamiskeskus Hippolis.

Maa- ja elintarviketalouden tutkimuskeskus MTT on Suomen johtava ruokajärjestelmän vastuullisuutta, kilpailukykyä ja luonnonvarojen kestävä hyödyntämistä kehittävä tutkimuskeskus. MTT:n päätoimipaikka on Jokioisissa.

Lahden tiedepuisto on ympäristöteknologiatiedepuisto, joka koordinoi alan kansallista osaamiskeskittymää. Tiedepuistossa on mm. cleantech- ja biotalouden osaamista.

Lahden yliopistokampus (yliopistokeskus) on Helsingin yliopiston, Aalto-yliopiston ja Lappeenrannan teknillisen yliopiston yhteinen verkosto-organisaatio, jonka osaamisaloja ovat erityisesti käytännönläheinen innovaatiotoiminta, muotoilu ja ympäristö.

Lammin biologinen asema on yksi Helsingin yliopiston bio- ja ympäristötieteellisen tiedekunnan kolmesta kenttäasemasta. Se toimii biotieteiden ja muiden luonnonympäristöä tutkivien tieteiden kenttäopetuksen ja tutkimuksen tukikohtana.

Järkivihreälle Forssan seudulle on keskittynyt ympäristöalan yritysten, tutkimuksen ja julkisten organisaatioiden yhteisö.

Hämeessä on paljon hyvinvointialan osaajia ja yrityksiä. Esimerkiksi urheiluopistoja on alueella kolme kappaletta. Päijät-Hämeessä hyvinvointitoimiala on järjestäytynyt hyvinvointiklusteriksi.

2.9 Edellisen ohjelmakauden ja alueella tehtyjen arviointien keskeiset tulokset ja johtopäätökset

Ohjelmakaudella 2007–2013 on valmistunut ELY-keskuksen syksyllä 2010 itse laatima väliarviointi, jonka tulosten pohjalta voidaan analysoida hanke- ja yritysrahoituksen kokonaisuutta sekä toimintatapoja. Varsinaista ulkopuolisen tekemää laajempaa arviointia ei ole tällä ohjelmakaudella toteutettu. Ohjelmakaudella

2000–2006 laadittiin ulkopuolinen arviointi, jonka johtopäätökset ovat edelleen osittain ajankohtaisia.

Maaseutuohjelmasta on rahoitettu tärkeitä kärkihankkeita, jotka ovat toteuttaneet ohjelman strategiaa ja keskeisiä tavoitteita. Hankekokonaisuudet on tietoisesti rakennettu niin, että ne tukevat ohjelman toteuttamista ja vastaavat niihin tarpeisiin, joihin ohjelman toimeenpanossa on mahdollista vastata.

Hankerahoituksesta suurin osa on kohdentunut maa- ja elintarviketalouden kehittämiseen. Merkittävä osa on kohdentunut myös bioenergia-alan, metsätalouden ja matkailun kehittämistoimintaan. Lisäksi ELY-keskus on rahoittanut joitakin elinkeinoelämän ja maaseutuväestön peruspalveluhankkeita. Mittavampia yleishyödyllisiä investointeja ELY-keskus on rahoittanut vain muutamia, mutta niihin pyritään panostamaan lisää ohjelmakauden lopulla (ns. kyläverkkoinvestoinnit ja vesihuoltoinvestoinnit). Nämä sopivat hyvin ohjelman strategiaan parannettaessa maaseudulla asumisen ja elinkeinotoiminnan edellytyksiä.

Hankekokonaisuus on saatu kohtuullisen hyvin toimivaksi, mutta haasteena on tällä ohjelmakaudella ollut mm. hanketukityyppien eriyttäminen, jolloin samaan hankkeeseen ei ole voinut sisällyttää kaikkea sitä, mitä olisi tarvittu. Joustavuutta olisi tarvittu huomattavasti enemmän – erityisesti elinkeinolliseen kehittämistyöhön. Hankkeet ovat jossain määrin vaikuttaneet yritystukien parempaan hyödyntämiseen, mutta tässä on tälläkin ohjelmakaudella ollut osittain puutteita. Hanketoiminnan yhteyttä yritysten kehittämiseen tulisi lisätä ja kehittämistoiminta pitäisi nähdä jatkumona ja kokonaispalveluna yrityksille.

Leader-toimintaryhmät ovat panostaneet kylien yhteisölliseen kehittämiseen rahoittamalla runsaasti erilaisia kehittämishankkeita ja yleishyödyllisiä investointeja. Yritysrahoituksessa toimintaryhmillä on ollut oma roolinsa ja yritystuet ovat täydentäneet hyvin ELY-keskuksen yritysrahoitusta. Hanke- ja yritysrahoituksen ohjelmakauden alussa sovittu yhteensovitus ja työnjako toimintaryhmien ja ELY-keskuksen välillä on pääosin toiminut. Perustyönjako ELY-keskuksen ja toimintaryhmien välillä kannattaa sopia ohjelmakauden alussa.

Ohjelmakaudella maa- ja elintarviketalouden kehittäminen on koottu teemaohjelmaksi (Kasvua Hämeessä –ohjelma). Kokemukset laaja-alaisen kehittämistyön koordinoinnista teemaohjelmaksi ovat olleet pääosin myönteisiä, joka tuli esiin myös ohjelmakokonaisuudesta tehdyssä ulkopuolisessa arvioinnissa. Kokonaisuus on sisältänyt maatalouden kehittämiseen liittyviä hankkeita eri tuotantosuunnista sekä

elintarvikejalostuksen kehittämiseen tähtäviä hankkeita. Lisäksi on parannettu toimialan osaajien verkostoitumista ja osaamista. Hankekokonaisuus on ollut hyvä ja eri hankkeet ovat tukeneet teemaohjelman tavoitteiden saavuttamista. Teemaohjelmatyypinen toteutustapa on hyvä, jos kokonaisuutta pystytään aidosti koordinoimaan ja ohjelman toteuttamiseen syntyy hyviä ns. kärkihankkeita, jotka vastaavat tiettyyn täsmätarpeeseen.

Yritysrahoituksen liikkeelle saaminen on ollut koko ohjelmakauden ajan haasteellista. Tavoitteena on ollut käyttää yritystukiin 50 % ohjelmakauden rahoituksesta. Tiedotusta ja aktivointia on lisätty ohjelmakauden loppupuolella ja yritysrahoituksen osuus ohjelmärahoituksesta onkin saatu kohtuullisen hyvälle tasolle, mutta tavoitteen saavuttaminen on haastavaa.

Yritysrahoituksesta suurin osa on käytetty elintarvikealan yritystoiminnan investointeihin ja kehittämiseen. Myös maaseutumatkailuun ja hevosyrittäjyyteen liittyvät yrityshankkeet ovat olleet painopisteenä. Yritysrühmähankkeita ei ole saatu liikkeelle tavoitteiden mukaisesti, joten siinä on vielä parannettavaa.

Hämeen suunnitelman virallisista tuloksista (seurantatiedot) ei ole tuotettu kootusti tietoa. Tällä ohjelmakaudella viralliset seurantatiedot ovat olleet useissa tapauksissa huonosti toimivia ja tuloksista on tältä osin vaikea löytää relevanttia tietoa tietojärjestelmästä. Tulosten analysointi vaatisi oman erillisselvityksen, jossa mm. hankeraporteista koottaisiin tietoja hankkeiden tuloksista.



3 SWOT ja sen pohjalta laadittu strategia

3.1 SWOT

Vahvuudet	Heikkoudet
<ul style="list-style-type: none">• monipuolinen elinkeinorakenne• vahva elintarviketeollisuus• hyvin tuottavat metsät ja pellot• pääkaupunkiseudun läheisyys, saavutettavuus• edullinen sijainti Etelä-Suomen kasvualueella• runsaat vesistöt ja pohjavesivarat• tiivis taajamaverkosto• rikas ja monimuotoinen maaseutukulttuuri• monipuolinen luonnonvara-alan ja biotekniikan tutkimus, osaaminen ja koulutus• runsas loma-asutus• luonto, ympäristö, maisemat	<ul style="list-style-type: none">• joukkoliikenne syrjäisillä alueilla• laajakaistayhteydet puutteelliset joillakin alueilla• yrittäjien kasvuhaluttomuus• ikärakenne, huoltosuhde eräillä alueilla• julkisten palvelujen tarjonnan väheneminen harvaan asutulla maaseudulla• nuorten syrjäytyminen
Mahdollisuudet	Uhat
<ul style="list-style-type: none">• uusiutuvan energian kysynnän kasvu• biotalouden innovaatioiden hyödyntäminen ja kaupallistaminen• lähi- ja luomuruoan kysynnän kasvu• positiivinen väestönkehitys• monipuoliset asuinvaihtoehdot• julkisten palvelujen uudelleenjärjestäminen• luonto- ja hyvinvointipalvelujen tuotteistaminen• etätyön lisääntyminen• Pietarin seudun kysyntä• tarjolla oleva työvoima (työttömät) ja työperäinen maahanmuutto	<ul style="list-style-type: none">• infrastruktuurin rapautuminen• maatilatalouden kannattavuuden heikkeneminen• kotieläintalouden väheneminen• väestön voimakas väheneminen eräillä alueilla• julkisen talouden voimakas heikkeneminen ja sen seuraukset• yhteisöllisyyden taantuminen väestörakenteen muutoksessa• ilmastonmuutoksen vaikutukset• työvoimapula eräillä alueilla ja toimialoilla• energian hinta• yrittäjien ikääntyminen• perinteisen metsäteollisuuden kysynnän heikkeneminen

3.2 Yleistä strategiasta

Visio: Hämeen maaseutu on elinvoimainen, vihreän kasvun ja hyvinvoinnin edelläkävijä.

Maaseudun elinvoimaisuus ja hyvinvointi perustuu työhön ja toimeentuloon. Pääpaino strategiassa on synnyttää uutta elinkeinotoimintaa maaseudulle. Maaseutu käsitetään tässä strategiassa laajasti: ulkopuolelle on rajattu vain suurimpien kaupunkien, Lahden,

Hämeenlinnan ja Riihimäen keskustaajamat. Pienet kaupungit ovat kaupunki- ja maaseutupolitiikan yhteistä toimialuetta.

Maaseutua kehitetään monimuotoisena, houkuttelevana asuinmaaseutuna, joka tarjoaa toimeentulon lisäksi riittävät palvelut ja muut viihtyisän ja hyvinvoivan pysyvän ja vapaa-ajanasumisen edellytykset. Maaseutuasumista kehitetään ekologisesti kestävämpään suuntaan.

Hämeestä kehitetään vihreän talouden edelläkävijä. Hämeen luonnonvarat ovat rikkaat ja monipuoliset. Alueella on biotalouden erityisosaamista.

Hämeen erinomainen saavutettavuus ja pääkaupunkiseudun läheisyys hyödynnetään. Infrastrukturi pidetään kunnossa ja riittävän kattavat toimivat tietoliikenneyhteydet turvataan tasapuolisesti koko alueella.

Hämeen kilpailukykyä parannetaan osaamispääomaa hyödyntämällä ja innovaatioympäristöjä kehittämällä, sekä edistämällä laaja-alaisten, toimialarajat ylittävien yhteistyöverkostojen syntymistä.

Maaseutua kehitetään ekologisesti kestäväällä tavalla. Maaseutu on ekosysteemipalveluiden tärkeä tuottaja. Osa ekosysteemipalveluista voidaan tuotteistaa elinkeinotoiminnaksi.

Kaupunki ja maaseutu muodostavat vuorovaikutukseen perustuvan kokonaisuuden, johon luodaan uusia käytännönläheisiä yhteistyön muotoja ja verkostoja, joista molemmat hyötyvät.

Ympäriössä yhteiskunnassa voi tapahtua nopeasti dramaattisiakin muutoksia. Tähän varautuminen edellyttää joustavuutta ja kykyä reagoida muutoksiin nopeasti.

Lammin tulevaisuustyöpajan ja alustavien selvitysten pohjalta strategiassa nouse esille neljä painopistealuetta ja kaksi läpikäyvä teema:

1. Ruokaketju
2. Metsä- ja puutuoteala, metsästä saatava energia ja muu metsän liittyvä yritystoiminta
3. Matkailu ja siihen liittyvä palveluliiketoiminta
4. Asuminen
5. Biotalous – läpikäyvä teema
6. Yrittäjyys – läpikäyvä teema

Painopisteiden ja teemojen ympärille koottiin asiantuntijaryhmät, jotka tarkastelivat teeman kysymyksiä syvällisemmin.

3.3 Biotalous

Tässä suunnitelmassa biotaloudesta käytetään laajaa määritelmää, jossa biotalous on uusiutuvien luonnonvarojen kestävä hoitoa ja käyttöä. Siihen kuuluu uusiutuvista luonnonvaroista valmistettujen tuotteiden ja palveluiden tuotantoa sekä biologisten menetelmien käyttöä tuotannossa, joka ottaa huomioon tuotannon vaikutukset ekosysteemeihin. Biotalous voidaan jakaa bioperäisiin tuotteisiin, biologisiin prosesseihin sekä aineen ja energian kiertoon. Biotalous on siis toimintatapa ja uudenlainen tapa ajatella taloutta.

Hämeeseen on keskittynyt biotalouden erityisosaamista. Lahden tiedepuisto on Pohjoismaiden johtava cleantech-teknologikeskus. Hämeen ja Lahden am-

mattikorkeakouluissa on laaja-alaista luonnonvarojen tuotannon, kestävä käytön ja biotekniikan sekä maatalouden ja elintarviketuotannon jätteiden ja sivuvirtojen hyödyntämiseen ja bioenergiatuotantoon liittyvää osaamista. Järkivihreälle Forssan seudulle on keskitynyt ympäristöalan yritysten, tutkimuksen ja julkisten organisaatioiden yhteisö.

Biotalous osaamista vahvistetaan ja osajien yhteistyötä lisätään. Hämeeseen luodaan biotalouden innovaatioympäristö.

Hämeen runsaita luonnonvaroja hyödynnetään ja kehitetään uutta, luonnonvarojen kestävä käyttöön pohjautuvaa vähähiilistä liiketoimintaa, bioenergian tuotantoa, luontoon perustuvaa palveluliiketoimintaa ja paikallisiin raaka-aineisiin perustuvaa elintarviketuotantoa. Paikallista materiaali kiertoa kehitetään niin, että biopohjaiset jätteet saadaan entistä paremmin muiden tuotteiden raaka-aineeksi ja edistetään suljetun kierton perustuvaa liiketoimintaa.

Useat kehitystä ohjaavat tekijät ja säätelymekanismit ovat maailmanlaajuisia. Niihin alueellisella tasolla ei voida vaikuttaa. Hämeen maaseutusunnitelma pyrkii kuitenkin toimimaan niin, että uusiutuvien luonnonvarojen merkitys huomioidaan entistä paremmin kaikissa aluetta koskevissa strategioissa, poistetaan maaseutuyritysten toimintaa rajoittavia esteitä ja lisätään maaseudun ja kaupungin vuorovaikutusta ja siten luodaan maaseudulle hyvät yrittämisen edellytykset luonnonvarojen hyödyntämisessä. Biotalous on tässä suunnitelmassa läpikäyvä teema.

3.4 Ruokaketju

Nykytila ja mahdollisuudet

Kanta- ja Päijät-Häme muodostavat yhden Suomen merkittävimmistä ruoantuotantoalueista. Alueella on monipuolista maataloustuotantoa ja vahva elintarviketeollisuus. Alueella on myös pienimuotoista jatkojalostusta. Järvien rapu- ja kalakannat ovat runsaat. Ruokaklusterin yhteistyöllä Hämeellä on erinomaiset edellytykset nostaa profiiliaan ja tunnettuuttaan Suomen ruoka-aittana.

Lähellä tuotetun ruuan kysyntä on kasvamassa. Hämeen alueen yrityksillä on erittäin suuri lähiruoan asiakaspotentiaali. Häme voidaan pääkaupunkiseudulla hyvinkin kokea lähiruoan tuotantoalueeksi.

Luomutuotteiden osuus elintarvikkeiden kulutuksesta on Suomessa vielä pieni, mutta koko ajan kasvava. Kysyntä on pitkään ollut tarjontaa suurempaa.

Luomutuotannossa on Hämeellä selkeät kasvun mahdollisuudet.

Ruoalla on monia kuluttajien sille antamia merkityksiä. Kuluttajat tekevät valintoja, joita ohjaavat arvot, tarpeet ja odotukset. Kuluttajien kiinnostus ruuan alkuperää ja tuotantotapaa kohtaan lisää vuorovaikutuksen tarvetta ruokaketjun toimijoiden välillä. Hämeessä tuotetaan kaikkia keskeisiä elintarvikkeiden tuoteryhmiä. Tuotantorakenne on monipuolinen. Hämäläisellä ruokaklusterilla on edellytykset vastata kulutustottumusten muutoksiin ja yhteiskunnan asettamiin vaatimuksiin kohtuullisen ketterästi.

Suomalaisilla elintarvikkeilla on vientipotentiaalia. Suomalaista ruokaa arvostetaan Venäjällä ja muilla lähialueilla. Kasvavat markkinat ja hyvä logistinen sijainti tarjoavat hämäläiselle ruokaklusterille uusia mahdollisuuksia kansainvälistymiseen ja vientiin. Pienten yritysten pääsy kansainvälisille markkinoille edellyttää alueen yhteisiä ponnistuksia ja yritysten välistä yhteistyötä.

Hämeessä sijaitsevaa korkeatasoista maa- ja elintarviketalouden tutkimus-, koulutus- ja kehittämissaamista on mahdollista hyödyntää alueen yritysten kilpailukyvyyn kehittämisessä nykyistä enemmän.



Tavoitteet, esimerkkejä toimenpiteistä ja mittarit, ruokaketju

Tavoite	Esimerkkejä toimenpiteistä	Mittarit
Hämäläinen ruokatuotanto ja osaamisverkosto vahvistuu	Ruokasektorin toimijoiden (tutkimus-neuvonta-koulutus-elinkeino) yhteistyön vahvistaminen Viestinnän lisääminen alueen ruokatuotannosta, mahdollisuuksista ja merkityksestä, uusien viestintäkeinojen hyödyntäminen	Ruokaketjun toimijoiden yhteishankkeiden määrä ja tulokset Tutkimustulosten hyödyntäminen hankkeissa Hämäläisen ruokatuotannon tunnettuuden lisääntyminen
Maatalouden kilpailukyky ja osaaminen paranee	Yhteistyön lisääminen ja erilaisten yhteistyön toimintamallien kehittäminen yhteistyössä tutkimus- ja kehittäjäorganisaatioiden kanssa Johtamisen ja riskien hallinnan kehittäminen, liiketoimintaosaamisen ja markkinatuntemuksen parantaminen Täsmätiedon tuottaminen ja pienryhmässä oppimisen tukeminen, uusien menetelmien kokeilu ja käyttöönotto, innovaatioiden edistäminen Hallitun kasvun, investointien ja sukupolvenvaihdosten edistäminen	Kilpailukyky suhteessa muihin maakuntiin (bruttotulot, investoinnit, spv:t) Hämeen osuus maatalouden bruttotuloista Maatilojen määrä, tilakoon kehitys Elintarvikeyritysten määrä, kehitys Maa- ja elintarvike-talouden kehitysluvut tuotannonaloittain (tuotantomäärät, bruttotulot, investoinnit, arvonlisäys, työllisten määrä)
Lähi- ja luomuruuan tuotanto ja käyttö lisääntyy yksityisellä ja julkisella sektorilla	Uusien tuotteiden, markkinoinnin ja logistiikkaratkaisujen kehittäminen, sähköinen liiketoiminta, uudet kauppapaivat lyhyissä ja pitkissä ruokaketjuissa Täsmätiedon ja osaamisen edistäminen Yhteistyön edistäminen Hautomot, kiihdyttämöt, pienryhmät maaseudun innovaatioiden lähteinä Ruokamatkailun kehittäminen	Luomutuotannon osuus viljelyalasta Luomutilojen osuus maatalosta Asenteet lähiruokaa kohtaan Lähi- ja luomuruuan käyttö julkisissa ruokapalveluissa Elintarvikeyrityksien investoinnit, myönnetty yritystuet Elintarvikeyritysten määrä
Toiminnan eettisyys ja ekologisuus paranee	Lannan ja ravinteiden käytön optimointi, ravinteiden kierrätyksen lisääminen Bioenergiaratkaisujen edistäminen Resurssien kestävä käytön edistäminen Energiatehokkuuden lisääminen	Erityisympäristötukisopimukset Toteutuneet ympäristöinvestoinnit Luomun osuus peltopinta-alasta
Ruokaketjun yhteistyö ja liiketoimintaosaaminen paranee	Vientimahdollisuuksien hyödyntäminen Verkostoitumisen ja erilaisten yhteistoimintaketjujen lisääminen Elintarviketurvallisuuden ja laadun ylläpitäminen koko ketjussa	Uudet yritykset, investoinnit Innovatiiviset ratkaisut logistiikassa, yhteistyössä, markkinoinnissa Liiketoimintaosaamisen lisäämisen hankkeet
Järvikalan ja ravun tuotanto, jalostus ja kulutus lisääntyy	Tuotannon lisääminen kestävästi Uusien tuotteiden kehittäminen Kalan menekin edistäminen	Jalostusketjun yritystoiminnan kehittämistoimenpiteet, investoinnit
Manner-Suomen maaseutuohjelman toimenpiteet	2. Koulutus 5. Tila- ja yritystoiminnan kehittäminen 11. Yhteistyö 12. Leader	
Tukimuodot	Kehittämishankkeet, yrityshankkeet	

Tavoitteet ja toimenpiteet toteuttavat Manner-Suomen maaseudun kehittämisohjelman 2014–2020 läpileikkaavia teemoja: innovaatiot, ilmaston muutos ja ympäristö.

3.5 Metsä- ja puutuoteala

Nykytila ja mahdollisuudet

Hämeessä on runsaat puuvarat. Vuotuinen kasvu ylittää hakkuut. Metsällä on keskeinen rooli tulevaisuuden vihreässä taloudessa.

Myös nuorten ja kasvatusmetsien hakkuita voidaan merkittävästi lisätä. Puun käyttö energiaksi on jo nyt merkittävää, mutta käyttöä voidaan kasvattaa. Huomattavia määriä energiapuuta kuljetetaan myös alueen ulkopuolelle.

Metsä on merkittävä ekosysteemipalvelujen – muidenkin kuin tuotantopalvelujen - tuottaja. Metsillä on erittäin suuri merkitys virkistyskäytön kannalta. Hämeen alueella on kolme kansallispuistoa ja yksi valtion retkeilyalue. METSO-ohjelmassa alueita on rauhoitettu 873 ha ja Natura-alueita on 128 kpl.

Metsälöt pirstoutuvat ja entistä suurempi osa metsänomistajista asuu etäällä metsistään.

Hämeessä on monipuolinen yritys-kanta, vahva mekaaninen metsäteollisuus sekä puualan erityisosamista. Puun kysyntä on monipuolista.

Hämeen asukasluvun lisääntyminen tuo luontopalveluille markkinoita, mutta lisää myös luonnon kulumista.



Tavoitteet, toimenpiteet ja mittarit, metsä- ja puutuoteala

Tavoite	Esimerkkejä toimenpiteistä	Mittarit
Metsävarojen hyödyntäminen täysimääräisesti kestävä hakuu määrän mukaisesti	Lisätään alueellista yhteistyötä Aktivoidaan toimijoita hyödyntämään metsävaratietoa Kehitetään toimintamalleja ja yhteistyötä puuraaka-aineen ohjaamiseksi jalostukseen optimaalisesti	Uudet toimintamallit Toteutuneet markkinahakkuut suhteessa hakkuusuunnitteeseen
Edistetään puun jalostusasteen nostamista ja puun uusien käyttösovelluksien löytämistä	Lisätään yhteistyötä teknologiakeskusten ja elinkeino-yhtiöiden kanssa Asiakaslähtöisen tuotekehityksen edistäminen Luodaan edellytyksiä puurakentamisen kehitystyölle Rohkaistaan uusia yrittäjiä ja olemassa olevia yrityksiä kehittämään toimintaansa	Uudet yritykset Uudet tuotteet Uudet työpaikat
Lisätään metsäenergian ja laajemminkin bioenergian tuotantoa ja paikallista käyttöä ja varaudutaan pääkaupunkiseudun energiatarpeen tyydyttämiseen kestävä energiaohjelman mukaisesti	Luodaan edellytyksiä uusien lämpökeskusten ja voimalaitosten käynnistämiseksi, edistetään lämpöyrittäjätoimintaa Kehitetään uusia logistisia ratkaisuja metsäenergian toimittamiseksi jatkojalostukseen tai loppukäyttöön Aktivoidaan elinkeino-yhtiöitä ja kuntapäittäjiä metsäenergian käyttöön	Tuotetun metsäenergian määrän kasvu (MWH) Paikallisesti hyödynnetyn metsäenergian määrän kasvu (MWH) Uudet käyttökohteet Uudet menetelmät ja toimintatavat
Metsänomistajien ja puun jatkojalostajien osaamisen lisääminen	Koulutuspaketit (erityisryhminä nuoret ja kaupungeissa asuvat metsänomistajat) Metsänomistajien aktivointi metsänhoitoon Sukupolvenvaihdosten edistäminen Lisää tietämystä yhteismetsästä metsänomistamisen vaihtoehtona	Koulutushankkeisiin osallistuneet
Metsän ekosysteemipalvelujen tuotteistaminen	Tuotteistetaan niitä ekosysteemipalveluita, joiden ympärille voidaan rakentaa elinkeinotoimintaa – muun muassa matkailupalveluita Edistetään luontoa ylläpitävien ja säätelevien palvelujen arvon tiedostamista ja turvataan niiden säilyminen	Uudet tuotteet ja palvelut
Manner-Suomen maaseutuohjelman toimenpiteet	2. Koulutus 5. Tila- ja yritystoiminnan kehittäminen 11. Yhteistyö 12. Leader	
Tukimuodot	Kehittämishankkeet, yrityshankkeet	

Tavoitteet ja toimenpiteet toteuttavat Manner-Suomen maaseudun kehittämissuunnitelman 2014–2020 läpileikkaavia teemoja: innovaatiot, ilmaston muutos ja ympäristö.

3.6 Matkailu

Nykytila ja mahdollisuudet

Hämeen sijainti ja saavutettavuus ovat matkailun kehittämisen kannalta erinomaiset. Häme sijaitsee Etelä-Suomen suurten kaupunkien läheisyydessä, pääkaupunkiseudulta johtaa kaksi moottori- ja kaksi rautatieyhteyttä (Itä-Suomeen ja Pietariin johtava rata ja päärata kulkevat Hämeen halki). Häme on tunnin ajomatkan päässä metropoliseudusta, kolmesta lentokentästä ja kahdesta satamasta.

Hämeestä löytyy aitoa maaseutua, monipuolinen, rikas ja puhdas luonto, vesistöjä sekä hämäläinen kulttuuri- ja sielunmaisema.

Hämeessä on jo nyt laaja ja laadukas matkailuyritysten verkosto sekä toimivat ja kattavat oheispalvelut.

Häme kiinnostaa venäläisiä matkailijoita, jotka kaipaavat lisää aktiviteetteja. Pääkaupunkiseudulla vierailee runsaasti ulkomaisia risteily- ja kaupunkimatkailijoita, joille tarjotaan selvitysten mukaan riittämättömästi valmiita tuotteita tutustua suomalaiseen maaseutuun.

Hämeessä on merkittävästi loma-asutusta.

Hämeessä on hyvinvointimatkailuun liittyvää erityisosaamista.

Green care -tuotteiden ja muiden hyvinvointituotteiden kysyntä on kasvussa. Green care on luontoon, usein maaseutuympäristöön ja maatiloille sijoittuvaa palvelutoimintaa, jolla edistetään ihmisten hyvinvointia, terveyttä ja elämänlaatua.

Asiakkaat tekevät ostopäätöksensä entistä useammin tietokoneen ääressä ja valitsevat tuotteet, jotka löytyvät helposti ja joiden varaaminen on helppoa ja turvallista.



Tavoitteet, toimenpiteet ja mittarit, matkailu

Tavoite	Esimerkkejä toimenpiteistä	Mittarit
Hämeessä hyödynnetään sijainti Suomen väestöllisessä keskipisteessä ja venäläisten matkailijoiden kiinnostus alueeseen	Kehitetään yhteistä markkinointia erityisesti Pietariin ja pääkaupunkiseudulle toimialat ylittävässä yhteistyössä Lisätään yrittäjien valmiuksia vastaanottaa kansainvälisiä asiakkaita	Kehittämishankkeet Matkailijat
Lisää hämäläisiin vahvuuksiin perustuvia matkailutuotteita	Tuetaan uusien tuotteiden luomista erityisesti tapahtuma- ja lähimatkailuun sekä Venäjän markkinoille Tuoteistetaan hämäläisyys. Kehitetään hämäläisistä erityistuotteista tunnistettavia matkailutuotteita Hyvinvointimatkailun edistämiseksi hyödynnetään alan erityisosaaminen alueella	Uudet tuotteet Yritysten kehittämishankkeet Koulutushankkeet Koulutushankkeisiin osallistuneet yritykset
Yritysten liiketoimintaosaaminen paranee Yritysten toimialarajat ylittävä yhteistyö lisääntyy Matkailuyritysten laatutietoisuus ja ympäristövastuullisuus kasvaa	Tuetaan yrittäjien koulutusta ja valmennusta Edistetään yrittäjien verkostoitumista ja uusien yhteistyökuvioiden syntymistä Sähköisen liiketoiminnan ja markkinointiosaamisen lisääminen yrityksissä	Yritysverkostot Koulutushankkeet Koulutushankkeisiin osallistuneet yritykset
Alalle uusia matkailuyrittäjiä, toimivat yritykset vahvistuvat	Uuden ja kasvavan yritystoiminnan tukeminen Tuetaan yrittäjiksi aikovien koulutusta, valmennusta ja yrittäjyyskasvatusta	Yritysverkostot Koulutushankkeet Koulutushankkeisiin osallistuneet yritykset
Reitistöjä tukemaan matkailutoimintaa	Investoinnit uusien matkailua palvelevien reittien suunnitteluun ja rakentamiseen, olemassa olevien kunnostus Kehitetään reitistöjen ympärille maksullisia palveluita, hyödynnetään reitistöjä matkailun tuotekehityksessä	Kehitetyt reitistöt
Manner-Suomen maaseutuohjelman toimenpiteet	2. Koulutus ja tiedonvälitys 5. Tila- ja yritystoiminnan kehittäminen 11. Yhteistyö 12. LEADER	
Tukimuodot	Yritystuet, kehittämishankkeet, yleishyödylliset investoinnit	

Tavoitteet ja toimenpiteet toteuttavat Manner-Suomen maaseudun kehittämisohjelman 2014–2020 läpileikkaavia teemoja: innovaatiot, ilmaston muutos ja ympäristö.

3.7 Asuminen

Nykytila ja mahdollisuudet

Maaseudun elinvoimaisuus edellyttää, että maaseudulla asutaan ja siellä asuville on tarjolla työtä ja toimeentuloa – sekä nuorille että työikäisille asukkaille. Perinteisen paikallistoiminnan varaan voidaan rakentaa parempaa huolehtimista yhteisöistä. Uudenlaiset rajat rikkovat ratkaisut edellyttävät paikallisen toiminnan verkottajia.

Hämeen sijainti, omat kaupunkikeskukset ja hyvä saavutettavuus luovat hyvät edellytykset vakinaisen ja vapaa-ajan asumisen sekä yritystoiminnan lisäämiselle. Pendelöinti pääkaupunkiseudulle ja alueen sisällä on runsasta ja avaa mahdollisuuksia taajamissa työskenteleville valita edullinen ja viihtyisä asumismuoto maaseudulla.

Väestö ikäännytty suhteellisesti voimakkaimmin maaseutualueilla – erityisesti harvaan asutulla maa-

seudulla, jonka seurauksena huoltosuhde heikkenee ja palvelut ovat uhattuina. Samanaikaisesti kuntien palvelurakenteita uudistetaan ja tuottavuutta parannetaan, joka on uhka erityisesti maaseudun iäkkäämälle väestönosalle. Osa maaseudun hyvinvoinnista on jäämässä asukkaiden uudenlaisen vastuunoton ja yhteisöllisyyden harteille.

Nykyinen kaavoitus, rakennuslupamenettely ja kuntien maapolitiikka asettavat joillakin alueilla rajoitteita maaseutuasumiselle. Kestävä maaseutuasuminen ottaa huomioon ympäristön ja erilaisten maaseutualueiden asumismuotojen tarpeet.

Kirkonkylä voidaan kehittää uudenaikaisina palvelukylinä.

Nuori väestö muuttaa pois maaseudulta, jonka seurauksena maaseutua uhkaa työvoimapula.

Julkisen liikenteen palvelutaso heikkenee.

Hämeelle ominaisten luonto-, maisema- ja kulttuuriarvojen vetovoimaisuutta voidaan hyödyntää aikaisempaa enemmän.



Tavoitteet, toimenpiteet ja mittarit, asuminen

Tavoite	Esimerkkejä toimenpiteistä	Mittarit
Toimiva maaseutu vakinaisen asumisen, vapaa-aajan asumisen ja elinkeinotoiminnan ympäristönä	<p>Kylien toimivuuteen, palveluihin ja elinkeinon toimintaedellytyksiin liittyvät yleishyödylliset - esimerkiksi tietoliikenne-, energia- ja vesihuoltoinvestoinnit</p> <p>Toimenpiteet ympäristön tilan parantamiseksi</p> <p>Toimenpiteet, joissa asukkaat osallistuvat maaseutualueiden kehittämiseen, maaseutuasumisen suunnitteluun ja kylien maankäyttösuunnitelmien laatimiseen</p> <p>Kehitetään maaseutuasumisen kestävyttä ympäristön ja energiatehokkuuden näkökulmista</p> <p>Uusien asumismuotojen kehittäminen (esim. teema-asuminen, senioriasuminen)</p>	<p>investoinnit</p> <p>kehittämishankkeet</p> <p>kehittämissuunnitelmat</p>
Sujuva ja turvallinen arki – peruspalvelujenturvaaminen	<p>Uudenlaisten palvelumallien kehittäminen laaja-alaisessa toimijoiden yhteistyössä</p> <p>Uudenlaisten palveluliikennemuotojen kehittäminen</p> <p>Asukkaiden hyvinvointia ja terveyttä ylläpitävät toimenpiteet</p> <p>Syrjäytymistä ehkäisevät toimenpiteet</p>	<p>uudet palvelumallit</p> <p>kehittämishankkeet</p> <p>parantuneista palveluista hyötyvät asukkaat</p>
Työtä ja työvoimaa maaseudulle	<p>Maallemuuton ja työperäisen maahanmuuton edistäminen uudella viestintäkeinoilla</p> <p>Uuden ja kasvavan yritystoiminnan tukeminen</p> <p>Edistetään etä- ja joustotyön (esim. tietopohjaiset työpaikat) yleistymistä ja hub –konseptin maaseutusovelluksia (erityisesti kirkonkylien tyhjiin liiketiloihin)</p>	<p>maaseudun väestömuutokset</p> <p>uudet yritykset , uudet työpaikat maaseutualueittain</p>
Vireä kansalaistoiminta ja vahvat paikallisen kehittämisen välineet	<p>Rohkaistaan paikalliseen kumppanuuteen pohjautuvaa kehittämistyötä ja kehitetään työtapoja</p> <p>Yhteisöllisyyttä tukevat yleishyödylliset investoinnit</p>	<p>Paikallisten Leader –ohjelmien toteutuminen</p> <p>investoinnit</p>
Manner-Suomen maaseutuohjelman toimenpiteet	<p>6. Maaseudun palvelujen ja kylien kehittäminen</p> <p>11. Yhteistyö</p> <p>12. LEADER</p>	
Tukimuodot	Kehittämishankkeet, yleishyödylliset investoinnit, yritystuet	

Tavoitteet ja toimenpiteet toteuttavat Manner-Suomen maaseudun kehittämissuunnitelman 2014–2020 läpileikkäviä teemoja: innovaatiot, ilmaston muutos ja ympäristö.

3.8 Yrittäjyyden ja yritysverkoston edistäminen

Nykytila ja mahdollisuudet

Monialaiset maatilat vahvistavat merkittävästi maaseutumaisen alueiden elinvoimaisuutta. Hämeessä mahdollisuuksia monialaiseen yrittäjyyteen tarjoaa mm. osaava työvoima, jalostuskelpoiset raaka-aineet sekä hyödynnettävissä oleva rakennus- ja konekanta. Lisäksi Hämeelle on tyypillistä tilan ulkopuolisten työmahdollisuuksien hyvä saatavuus mikä tarjoaa yrittäjäperheelle kohtuullisen toimeentulon myös perhevillelmäkokoluokassa.

Hämeellä on erinomainen sijainti – väestöllinen keskipiste (Weberin piste) sijaitsee Hämeessä. Hämeestä on pääsääntöisesti hyvät liikenneyhteydet Etelä-Suomen väestökeskittyymiin, satamiin ja lentokentille.

Alueen elintarviketuotannon perustana ovat toimivat, kannattavat maatilat. Hämeessä on hyvät luontaiset edellytykset kotieläintaloudelle ja erikoiskasvien viljelylle.

Nykyisellään vahvoja toimialoja ovat elintarvikkeiden jalostus, uusiutuvaan energiaan liittyvä yrittäjyys, matkailu, hevostalous, palveluliiketoiminta, urakointi ja puun jatkojalostus.

Kasvavia toimialoja ovat esimerkiksi hoiva- ja hyvinvointiyrittäjyys, vihreään talouteen liittyvä, tietopohjainen ja luova alan yrittäjyys.

Yrittäjiltä vaaditaan laaja-alaista osaamista ja kykyä reagoida nopeasti ympäröivän yhteiskunnan muutoksiin. Lisäksi yrittäjien tulisi pyrkiä kasvuhakuisuuteen, jotta alueelle syntyisi uusia työpaikkoja.

Yrittäjyys asettaa vaatimuksia maaseudun infrastruktuurille. Yritysten on oltava saavutettavissa vaittomasti ja turvallisesti kaikkina vuodenaikoina. Yritystoiminta, yrittäjien verkostoituminen ja uudet kaupankäynnin muodot edellyttävät tehokkaita ja toimivia tietoliikenneyhteyksiä.



Tavoitteet

Tavoite	Esimerkkejä toimenpiteistä	Mittarit
Yritysten elinvoimaisuuden turvaaminen	Edistetään maatilayritysten monialaistumista Tuetaan yhteistyöverkostojen muodostumista Maaseudun olemassa olevan rakennuskannan ja konekannan hyödyntäminen Kehitetään uusia muotoja lähi- ja luomuruuan kauppaan	Uudet ja turvatut työpaikat Liikevaihdon muutos Jalostusarvon nousu Verkostojen lukumäärä
Yritysten kasvuhakuisuuden tukeminen	Tuetaan kasvuun liittyviä kehittämistoimia ja investointeja Oman tuotannon jalostusasteen nostaminen (esim. lyhyet toimivat elintarvikkeet)	Uudet työpaikat Liikevaihdon muutos Jalostusarvon nousu
Kasvavien toimialojen ja uusien mahdollisuuksien hyödyntäminen	Hoiva- ja hyvinvointiyrittäjyyden edistäminen Tietopohjaisen yritystoiminnan edistäminen Vihreään talouteen liittyvien palvelukonseptien ja yritysten kehittäminen Energiatehokkuuden kehittämiseen liittyvien palvelujen kehittäminen Palvelutoiminnan kehittäminen uusille asiakasryhmille (luova ala ym.) Toimialojen välisen yhteistyön innovointi ja kehittäminen Oppilaitosten ja tutkimuslaitosten hyödyntäminen tulevaisuuden innovaatioympäristöinä	Uudet työpaikat Yritysten lukumäärä
Yrittäjyyden, osaamisen ja uusien yrittäjätaitojen kehittäminen	Toimialakohtaiset kehittämishankkeet / -ohjelmat Yrittäjien täsmäkoulutus Yrittäjyyskasvatus nuorille ja mikroyrittäjille Kuluttajayhteyksien ja asiakkuuden hallinnan kehittäminen Markkinointitaitojen kehittäminen	Uudet työpaikat Liikevaihdon muutos Jalostusarvon nousu
Manner-Suomen maaseutuohjelman toimenpiteet	2. Koulutus ja tiedonvälitys 5. Tila- ja yritystoiminnan kehittäminen 12. LEADER	
Tukimuodot	Yritystuet, kehittämishankkeet	

Tavoitteet ja toimenpiteet toteuttavat Manner-Suomen maaseudun kehittämissuunnitelman 2014–2020 läpileikkavia teemoja: innovaatiot, ilmaston muutos ja ympäristö.

3.9 Valintakriteerit

Hankevalintaa ohjaavat valintakriteerit on esitetty liitteessä 2.

3.10 Maaseutualueen määrittäminen

Maaseutusuunnitelman rahoitus suunnataan maaseutualueille, joten ohjelma-alueesta (yritysrahoitus) on

karsittu pois suurimpien kaupunkien keskustaajat: Lahti kokonaisuudessaan, Hämeenlinna ja Riihimäki. Forssa ja Heinola voidaan katsoa kokonaisuudessaan maaseutualueiksi. Poisrajatuille kaupunkialueille voidaan myöntää investointitukea vain elintarvikkeiden jalostukseen ja kaupan pitämiseen. Lisäksi tukea voidaan myöntää viljelijöille ja heidän perheenjäsenilleen maatilatalouden ulkopuolisen yritystoiminnan perustamiseen ja kehittämiseen liittyviin investointeihin.

4 Rahoitus

Ohjelman rahoitus on syksyllä 2013 vielä auki, joten euromääriä ei tässä vaiheessa voida esittää. Ohjelmaan tulee julkista (EU+valtio+kunnat) ja yksityistä

rahoitusta. Alla on esitetty rahoituksen alustava jakaantuminen eri toimenpiteiden sekä hanke- ja yritystukien kesken.

Taulukko 2. Alustava rahoitussuunnitelma (%-osuudet):

Toimenpide	Hanketuet %	Yritystuet %
Koulutus ja tiedonvälitys	20	
Maataloustuotteiden jalostus, markkinoille saattaminen ja kehittäminen		20
Tila- ja yritystoiminnan kehittäminen		30
Maaseudun palvelujen ja kylien kehittäminen	10	
Yhteistyö	20	
Yhteensä	50	50

Ohjelman toteuttamiseen myönnetään ohjelmavaroista ns. teknistä apua (EU+valtio). Tuen määrää ei vielä

tiedetä, mutta alla on esitetty teknisen avun htv-tarve Hämeessä koko ohjelmakaudella.

Taulukko 3. Teknisen avun htv-tarve kaudella:

Vuosi	Htv-tarve	Tehtävät
2014	1	Koordinointi-, aktivointi-, seuranta- ja verkostoyhdyshenkilötehtävät
2015	3,25	Myöntö 1,75 htv; viestintä 1 htv; maksatus 0,5 htv
2016	5,5	Myöntö 2,5 htv; viestintä 1 htv; maksatus 2 htv
2017	5,5	Myöntö 2,5 htv; viestintä 1 htv; maksatus 2 htv
2018	5,5	Myöntö 2,5 htv; viestintä 1 htv; maksatus 2 htv
2019	5,5	Myöntö 2,5 htv; viestintä 1 htv; maksatus 2 htv
2020	5,5	Myöntö 2 htv; viestintä 1 htv; maksatus 2,5 htv
2021	5,5	Myöntö 2 htv; viestintä 1 htv; maksatus 2,5 htv
2022	3,5	Myöntö 1 htv; maksatus 2,5 htv
2023	2,5	Myöntö 0,5 htv; maksatus 2 htv

5 Ohjelmien yhteensovitus

Maaseutusuunnitelma ei yksin turvaa maaseudun elinkelpoisuutta. Häme voi hyödyntää vahvuutensa täysimääräisesti vain laajapohjaisella yhteistyöllä. Yhteistyötä suunnitellaan keskeisimpien alueen toimijoiden kanssa.

5.1 Kanta- ja Päijät-Hämeen liitot

Kanta- ja Päijät-Hämeen liitot ovat tämän maaseutus suunnitelman laatimisvaiheessa (syksy 2013) valmistelussa uusia ohjelmia vuodesta 2014 alkavalle jaksolle. Kanta-Hämeen ohjelma (Häme-ohjelma) sisältää sekä perinteisen maakuntasuunnitelman että -ohjelman. Päijät-Hämeen liitto valmistele syksyllä 2013 uutta maakuntasuunnitelmaa. Uusi maakunta-ohjelma valmistuu keväällä 2014.

Liitot valmistelevat ohjelmiaan yhteistyössä, johon kuuluu myös Uudenmaan liitto. Yhteensovitus Kanta- ja Päijät-Hämeen ohjelmien kanssa nivoo näin mukaan myös Uudenmaan ohjelman. Hämeen ELY-keskuksen alue on osa laajaa pääkaupunkiseudun metropolialuetta.

Maaseutusuunnitelman liittämäpinta liittojen ohjelmiin on erittäin laaja. Kaikkien kolmen maakunnan yhteiset teemat ovat

- Kestävä arki
- Kansainvälinen kilpailukyky
- Yhteiset ohjelmat ovat
- Luonnonvarojen kestävä hyödyntäminen
- Kestävä elämäntapa eri aluevyöhykkeillä
- Sujuvat ja älykkäät matkaketjut
- Cleantech –klusterin liiketoimintaohjelma
- Venäjän osaamisen ja liiketoiminnan ohjelma

Häme-ohjelman ja Hämeen maaseutus suunnitelman selkeimmät yhteiset rajapinnat löytyvät teemoista asuminen ja hyvinvointi sekä biotalous ja luonnonvarojen kestävä käyttö. Päijät-Hämeen maakuntasuunnitelman vastaavat rajapinnat löytyvät teemoista: luonnonvarojen kestävä hyödyntäminen, Pietarin ja Venäjän potentiaali, sosiaalinen osallisuus ja hyvinvointiliiketoiminta.

Liittojen kanssa käytiin alustavat yhteensovitusneuvottelut, joissa todettiin, että ohjelmat täydentävät hyvin toisiaan. Yhteensovitusta tullaan täydentämään ennen ohjelmakauden alkua kun liittojen ohjelmat val-

mistuvat lopullisesti. Hämeen ELY-keskuksen toimesta ollaan käynnistämässä hanketta synergian syventämiseksi biotalouden alalla. Tässä työssä vahvistetaan yhteistyötä niin ELY-keskuksen sisällä eri vastuualueiden kuin keskeisimpien sidosryhmien kesken.

5.2 EAKR ja ESR

Rakennerahastojen kanssa yhteensovitusta valmisteltiin alustavasti yhteisessä tapaamisessa Etelä- ja Länsi-Suomen valmistelutyöryhmän kanssa, jonka jälkeen työtä jatkettiin aluetasolla sekä maakuntien yhteistyöryhmissä että ELY-keskuksen sisäisenä työnä.

Etelä- ja Länsi-Suomen EAKR-suunnitelman valmistelussa esille tulleita tavoitteita ovat mm. vähähiilisen talouden edistäminen, yritysten kilpailukyvyn parantaminen ja uusimman tiedon ja osaamisen hyödyntäminen. Näissä tavoitteissa ja niihin liittyvissä toimenpiteissä on rajapintoja Hämeen maaseutus suunnitelman kanssa. Yhteistyö kulminoituu erityisesti biotalouteen, joka yhdistää kaupungin ja maaseudun intressit. EAKR-suunnitelmassa maaseutua hyödyttäviä toimenpiteitä ovat erityisesti uusien liiketoimintamallien ja -mahdollisuuksien synnyn, uusien ideoiden kaupallisen hyödyntämisen ja innovaatioympäristöjen rakentamisen tukeminen. Suunnitelmassa on nostettu esille myös sosiaalisten innovaatioiden ja julkisten palveluiden kehittäminen, joka on tärkeä tavoite myös maaseudun kannalta.

ESR-suunnitelman tavoitteita ovat mm. työllisyyden ja työvoiman liikkuvuuden edistäminen, koulutuksen, ammattitaidon ja elinikäisen oppimisen tukeminen, sosiaalisen osallisuuden lisääminen sekä köyhyyden torjunta. Nämä tavoitteet ja niihin liittyvät toimenpiteet vastaavat monilta osin myös maaseudun haasteisiin. Eräillä maaseutualueilla on merkkejä työvoimapulasta ja toisaalla on samanaikaisesti työttömyyttä. Maaseudun yritysten sopeutumiskykyä työ- ja elinkeinon elämän muutoksiin on tarvetta parantaa. Köyhyys- ja syrjäytymisriski koskettaa yhtä lailla maaseudun asukkaita. Nuorten syrjäytymistä vähentävät, kansalaisten osallistumista oman elinympäristönsä kehittämiseen lisäävät ja syrjäytymistä ehkäisevät toimenpiteet ovat yhteisiä maaseutu- ja kaupunkialueilla.

Yhteensovitusta rakennerahastojen kanssa tullaan syventämään, kun Suomen kumppanuussopimus valmistuu ja hyväksytään. Hämeen ELY-keskuksen synergia -hanke biotalouden alalla tulee merkittävästi

lisäämään ELY-keskuksen sisäistä yhteistyötä eri rahastojen kesken.

5.3 EMKR

MMM on käynnistänyt elinkeinokalatalouden toimintaohjelman 2014–2020 sekä vesiviljelystrategian valmistelun. Ensisijaisena tavoitteena on edistää kestävää kalastusta ja vesiviljelyä. Ohjelman ja strategian tavoitteet ja toimenpiteet tukevat sinänsä maaseudun kehittämistä. Yhteensovittamista tarvitaan mm. lähiruuan käytön, kalastusmatkailun ja vesistöjen kunnostuksen edistämisessä. Paikallisten kalatalousryhmien toiminnan osalta tulee sopia yhteensovittamisesta Leader-toimintaryhmien kanssa.

5.4 Leader-toimintaryhmät

Hämeen alueella on viisi paikallista Leader-toimintaryhmää, kaksi Päijät-Hämeessä ja kolme Kanta-Hämeessä, joista yhden toimialue ulottuu pitkälle Uudellemaalle. Jokainen ryhmä laatii oman paikallisen kehittämissuunnitelmansa. Ohjelmien valmistelutyön aikana on ryhmien kanssa kokoonnuttu kolme kertaa.

Kuluvalla kaudella ryhmien ja ELY-keskuksen roolijako on ollut selvä: ELY-keskus on rahoittanut pääosin koko alueen kattavia laaja-alaisia hankkeita ja toimintaryhmät paikallisiin tarpeisiin täsmähankkeita.

Toimintaryhmien alustavissa strategiasuunnitelmissa on hahmottunut mm. seuraavia painopistealueita: asuminen, palvelut, infra, ympäristö, matkailu, lähiruoka, yhteisöllisyys, kulttuuri, nuoret ja yrittäjyys. Näistä löytyy selviä yhteyksiä ja rajapintoja Hämeen alueelliseen maaseutus suunnitelmaan. Kun ELY-keskuksen pääpaino on laaja-alaisessa elinkeinon kehittämisessä, toimintaryhmillä korostuu paikallisista tarpeista lähtevä pienimuotoinen yhteisöllinen ja elinkeinon kehittäminen. Toimintaryhmien kanssa sovittu työnjako on liitteessä 5.



Hämeen maakuntien väestöjakauma v. 2012 uuden maaseutuluokituksen mukaisesti

Kanta-Häme / Kunta	Sisempi kaupunkialue	Ulompi kaupunkialue	Maaseudun paikalliskeskus	Kaupungin kehysalue	Kaupungin läheinen maaseutu	Ydinmaaseutu	Harvaan asuttu maaseutu	Yhteensä
Forssa	8 223	7 043		1 212	1 095			17 573
Hattula				8 249	1 417			9 666
Hausjärvi		336		3 459	5 012			8 807
Humppila					2 209	274		2 483
Hämeenlinna	19 310	29 141		1 904	15 898	285	361	66 899
Janakkala				10 893	5 890			16 783
Jokioinen				5 110	509			5 619
Loppi				910	7 352	17		8 279
Riihimäki	13 301	13 765		1 744	44			28 854
Tammela				4 464	2 038	3		6 505
Ypäjä				90	189	2 210		2 489
Kanta-Häme yhteensä	40 834	50 285	-	38 035	41 653	2 789	361	173 957

Päijät-Häme / Kunta	Sisempi kaupunkialue	Ulompi kaupunkialue	Maaseudun paikalliskeskus	Kaupungin kehysalue	Kaupungin läheinen maaseutu	Ydinmaaseutu	Harvaan asuttu maaseutu	Yhteensä
Asikkala			4 953		2 516	616	265	8 350
Hartola						2 448	740	3 188
Hollola		12 561		6 286	2 791			21 638
Heinola	6 072	10 123		2 696	295		669	19 855
Hämeenkoski					2 068			2 068
Kärkölä					4 707			4 707
Lahti	58 514	41 260		2 030				101 804
Nastola				14 104	798	87		14 989
Orimattila			9 192	1 459	3 678	1 841		16 170
Padasjoki						2 603	707	3 310
Sysmä						3 696	456	4 152
Päijät-Häme yhteensä	64 586	63 944	14 145	26 575	16 853	11 291	2 837	200 231

Hämeen maakunnat yht.	105 420	114 229	14 145	64 610	58 506	14 080	3 198	374 188
------------------------------	----------------	----------------	---------------	---------------	---------------	---------------	--------------	----------------

Hämeen maakuntien maapinta-alan jakauma v. 2012 uuden maaseutuluokituksen mukaisesti

Kanta-Häme / Kunta	Sisempi kaupunkialue	Ulompi kaupunkialue	Maaseudun paikalliskeskus	Kaupungin kehysalue	Kaupungin läheinen maaseutu	Ydinmaaseutu	Harvaan asuttu maaseutu	Yhteensä
Forssa	423	1 655		5 804	16 810	108		24 800
Hattula				12 349	23 394			35 742
Hausjärvi		81		10 927	27 968			38 976
Humppila					9 584	5 260		14 844
Hämeenlinna	769	4 405		13 061	128 859	7 852	23 755	178 701
Janakkala		5		16 977	37 772			54 754
Jokioinen				10 808	7 163	38		18 008
Loppi				2 656	56 659	535		59 850
Riihimäki	581	2 118		8 505	864			12 067
Tammela		-		13 025	50 973	19		64 016
Ypäjä				447	2 660	15 230		18 338
Kanta-Häme yhteensä	1 773	8 264	-	94 558	362 704	29 042	23 755	520 096

Päijät-Häme / Kunta	Sisempi kaupunkialue	Ulompi kaupunkialue	Maaseudun paikalliskeskus	Kaupungin kehysalue	Kaupungin läheinen maaseutu	Ydinmaaseutu	Harvaan asuttu maaseutu	Yhteensä
Asikkala			868		30 589	10 710	14 174	56 341
Hartola						14 555	39 748	54 303
Hollola		1 558		22 427	22 378			46 364
Heinola	298	2 037		17 767	9 609		37 995	67 706
Hämeenkoski					18 795			18 795
Kärkölä					25 593			25 593
Lahti	2 274	6 157		5 079	2			13 511
Nastola		44		19 113	11 322	1 974		32 453
Orimattila			1 669	7 051	43 424	26 433		78 577
Padasjoki						14 601	37 757	52 358
Sysmä						34 399	32 233	66 631
Päijät-Häme yhteensä	2 571	9 796	2 538	71 436	161 712	102 671	161 906	512 631

Hämeen maakunnat yht.	4 345	18 060	2 538	165 994	524 417	131 713	185 661	1 032 727
------------------------------	--------------	---------------	--------------	----------------	----------------	----------------	----------------	------------------

Hämeen alueelliset valintakriteerit ohjelmakaudelle 2014-2020

Ohjelmasta rahoitetaan hankkeita, jotka perustuvat hyväksytyyn ohjelmaan, lainsäädäntöön ja sen tulkintoihin sekä toimeenpanoa koskeviin määräyksiin ja ohjeisiin. Rahoitettavaksi valitaan hankkeita, jotka täyttävät nämä muodolliset vaatimukset (ns. pakolliset valintakriteerit). Rahoitettavien hankkeiden valintaa ohjaavat lisäksi Hämeen maaseutusuunnitelmassa määritellyt alueelliset valintakriteerit.

Alueelliset valintakriteerit jaetaan yhteisiin kaikkia toimenpiteitä (hanke- ja yritystuet) ohjaaviin sekä erikseen hanketukien ja yritystukien valintaa ohjaaviin kriteereihin. Valintakriteerit tukevat Hämeen alueellisen suunnitelman toteutumista ja varmistavat rahoituksen kohdentamisen oikeisiin painopisteisiin. Valintakriteereitä on mahdollista tarkastella ohjelmakauden aikana uudelleen.

Alueellisissa valintakriteereissä ei toisteta sitä, mikä tulee hyväksytystä ohjelmasta ja lainsäädännöstä. Hankkeen tulee esimerkiksi aina olla Manner-Suomen maaseutuohjelman mukainen.

1. Yhteiset hankevalintaa ohjaavat valintakriteerit (yritys- ja hanketuet)

- Hanke on Hämeen maaseutusuunnitelman painopisteen mukainen ja toteuttaa alueen strategiaa:
 - Hanke edistää maa- ja elintarviketalouden kilpailukykyä (ruokaketju)
 - Hanke edistää metsävarojen kestäväää käyttöä ja luo uutta metsä- ja puutuotealan yritystoimintaa (metsä/puu)
 - Hanke lisää uusiutuvan energian tuotantoa ja edistää fossiilisten polttoaineiden korvaamista uusiutuvilla polttoaineilla ja luo pohjaa biotalouden uusille sovelluksille (energia, biotalous)
 - Hanke lisää merkittävästi matkailuyritysten kilpailukykyä ja luo edellytyksiä matkailuelinkeinon ja siihen kytkeytyvän palveluliiketoiminnan kehittymiselle (matkailu)
 - Hanke edistää kilpailukykyisen uuden yritystoiminnan käynnistymistä ja parantaa olemassa olevien yritysten kasvua ja toimintaedellytyksiä (yrittäjyyden edistäminen)
- Hanke tukee Hämeen ja Päijät-Hämeen maakunnissa laadittujen kehittämissuunnitelmien strategioita, tavoitteita ja painopisteitä
- Hankkeen vaikutuksesta syntyy uutta yritystoimintaa, uusia yritysverkostoja tai kumppanuuksia, innovatiivisia uusia tuotteita tai palveluja (innovatiivisuus)
- Hanke edistää kestäväää kehitystä ja vaikuttaa positiivisesti ympäristön tilaan (ympäristö, ilmaston muutos)
- Hankkeella on positiivisia työllisyysvaikutuksia
- Rahoitus kohdennetaan ensisijaisesti maaseutumaiselle alueelle
- Hankkeen suunnittelu on toteutettu asiantuntevasti ja hankesuunnitelman/liiketoimintasuunnitelman sisältö täyttää hyvän suunnitelman vaatimukset

- Hakijalla/hakijoilla on oltava hyvät edellytykset toteuttaa hanke ja hankkeen toteuttamisvalmiuden tulee olla hyvä

2. Hanketukien valintakriteerit

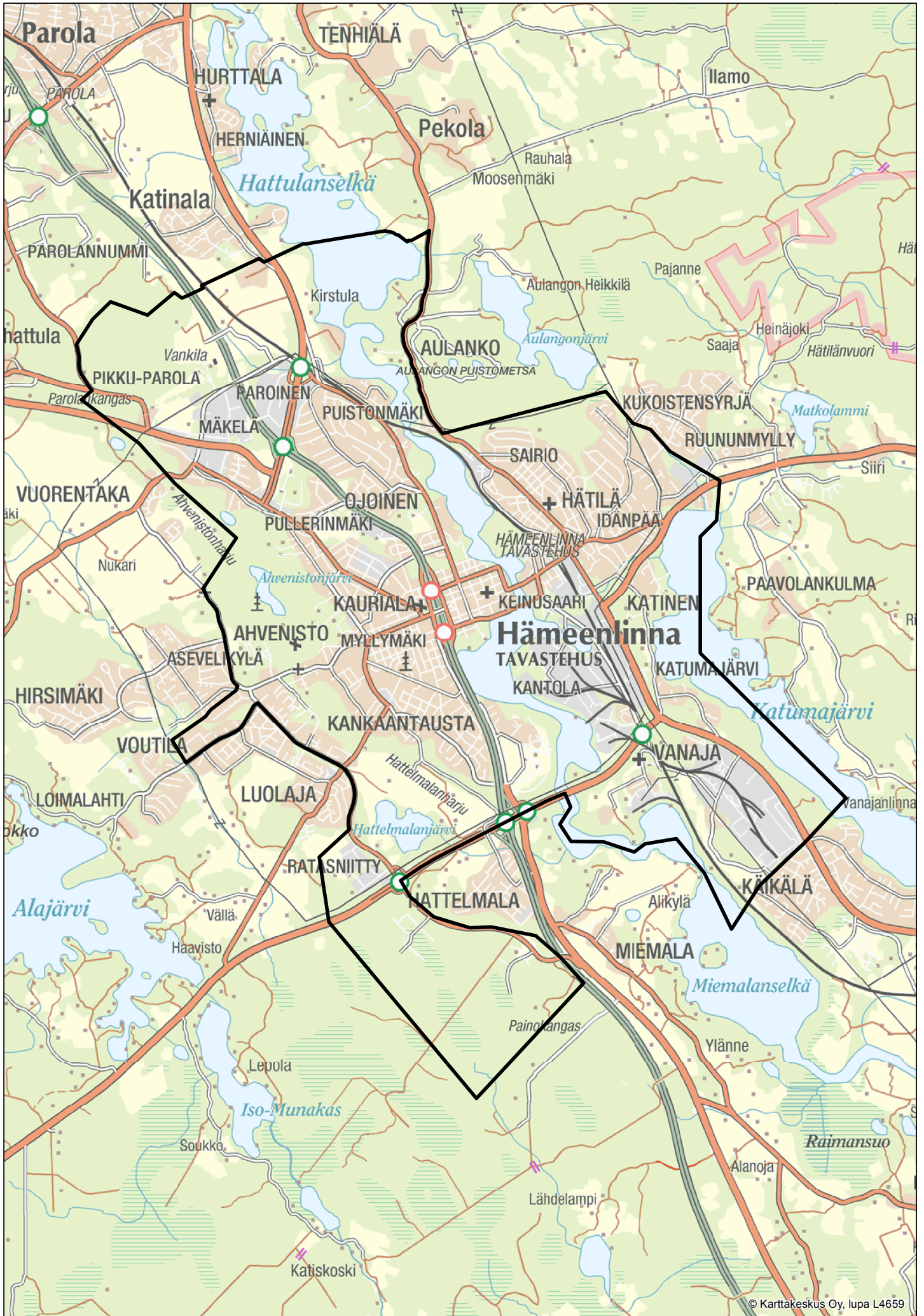
- Hanke lisää merkittävästi osaamisen tasoa ja uusien toimintatapojen omaksumista maataloilla ja maaseutuyrityksissä sekä parantaa niiden kykyä vastata muuttuvan toimintaympäristön haasteisiin (koulutus- ja tiedonvälityshankkeet)
- Hanke edistää maaseutuyritysten ja/tai maatilojen kilpailukykyä, kannattavuutta ja kasvua (yritystoiminnan kehittämishankkeet)
- Hanke luo edellytyksiä maaseudulla asumiselle ja yrittämiselle sekä lisää maaseudun vetovoimaa asuin- ja yritys ympäristönä kehittäen yhteisöllisyyttä ja uusien palvelumallien käyttöönottamista (maaseudun palvelujen ja kylien kehittäminen)
- Hanke edistää maaseutuyritysten ja/tai maatilojen ympäristöasioiden hallintaa ja energiatehokkuutta
- Hanke edistää yritysten, tutkimuslaitosten ja toimitusketjujen välistä yhteistyötä ja uusien toimintamallien käyttöönottoa
- Hanke toteutetaan kumppanuusperiaatteella ja siinä käytetään hankkeen laajuus huomioon ottaen parhaita käytettävissä olevia asiantuntijoita
- Hankkeen tarve- ja/tai ongelmalähtöisyys on osoitettu ja sen suunnittelussa on otettu huomioon myös aiempien hankkeiden tulokset
- Hanke on valmisteluvaiheessa hyvin yhteen sovitettu muiden hankkeiden kanssa ja se täydentää muuta kehittämistoimintaa (Leader, alueiden välinen/valtakunnallinen hanke, rakennerahastohanke)

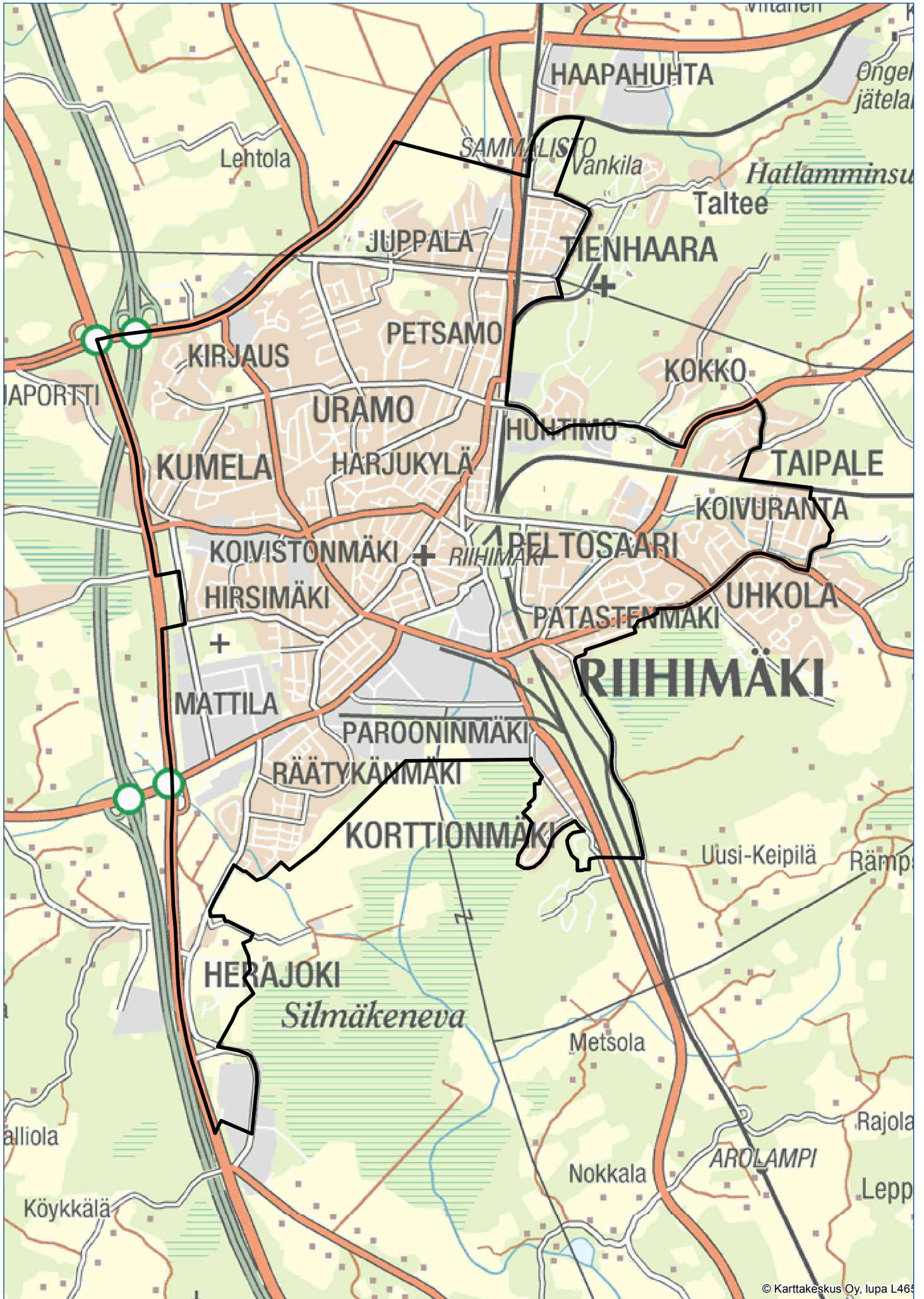
3. Yritystukien valintakriteerit

- Hanke vahvistaa yrityksen kilpailukykyä sekä edistää yrityksen kasvua ja/tai kannattavuutta
- Hanke monipuolistaa yrityksen toimintaa ja mahdollistaa laajentumisen uusille liiketoiminta-alueille
- Hanke on innovatiivinen ja siinä hyödynnetään uusia liiketoimintamahdollisuuksia
- Hanke johtaa uusien toimintatapojen, menetelmien, tekniikoiden tai innovaatioiden käyttöönottoon
- Hanke vaikutuksesta syntyy uusia tuotteita tai palveluja
- Hanke parantaa yrityksen tuotannon tehostumista, teknologian tasoa ja markkinointiosaamista
- Hanke parantaa yrityksen ympäristöasioiden hallintaa palvelu- ja tuotantoproses-

seissa sekä lisää materiaali- ja/tai energiatehokkuutta

- Yritystuella on olennainen merkitys hankkeen toteuttamiselle ja se turvaa yrityksen toimintaedellytykset
- Yritystuella syntyvän työpaikan laskettu tukihinta on kohtuullinen





Muistio Hämeen ELY-keskuksen ja alueen Leader -toimintaryhmien ohjelmien yhteensovituksesta ja työnjaosta

Hämeen ELY-keskus

13.6.2013

1.Hanketukien yhteensovitus ja työnjako

RUOKAKETJU (maa- ja elintarviketalouden kehittäminen)

Hämeen maaseutusuunnitelmassa määritellyt keskeiset tavoitteet:

- Vahvistetaan hämäläistä ruokakulttuuria
- Parannetaan ruokaketjun kilpailukykyä ja osaamista
- Lähi- ja luomuruuan tuotannon ja käytön lisääminen
- Ruokaketjun liiketoimintaosaamisen lisääminen

ELY-keskus rahoittaa maa- ja elintarviketalouden kehittämisen kokonaisuuden (Kasvua Hämeessä –tyyppisen kokonaisuuden), alueellisesti laajat koulutus- ja tiedonvälitys-hankkeet, yhteistyö –toimenpiteen hankkeet sekä mahdollisen ruokaketjun koordinointi-ohjelman (joko alueellinen tai alueiden välinen).

Toimintaryhmät rahoittavat kokonaisuutta täydentävät paikalliset hankkeet, esim. erilaisia yrittäjyyttä edistäviä selvityksiä, lähiruuan käytön lisäämisen paikallisia toimenpiteitä, paikallisen ruokakulttuurin edistämiseen liittyviä hankkeita.

Toimintaryhmät rahoittavat poikkeustapauksissa suoraan maatalouteen kohdentuvia hankkeita (toimenpiteet koulutus- ja tiedonvälitys, yhteistyö), koska toimenpiteet pyritään kokoamaan laajempiin hankkeisiin.

METSÄ- JA PUUTUOTEALA

Hämeen maaseutusuunnitelmassa määritellyt keskeiset tavoitteet:

- Metsävarojen täysimääräinen hyödyntäminen
- Metsäenergian tuotanto ja paikallinen käyttö
- Laatupuun tuotanto, puun jatkojalostus, puurakentaminen, tuotekehitys
- Osaamisen lisääminen metsäketjussa
- Luontopalvelut ja virkistys

ELY-keskus rahoittaa metsä- ja puutuotealan sekä bioenergian hankkeet alueellisesti laajoina hankkeina sekä elinkeinojen kehittämistä koulutustoimenpiteillä, myös yhteistyö –toimenpiteen hankkeita, esim. teemaohjelma

Toimintaryhmät voivat rahoittaa paikallisia ja suurempia hankkeita täydentäviä hank-

keita, esim. lähienergian edistämiseen liittyviä selvityksiä, nuorten metsäosaamiseen ja puualan yritystoiminnan paikalliseen aktivointiin liittyviä hankkeita.

MATKAILU

Hämeen maaseutusuunnitelmassa määritellyt keskeiset tavoitteet:

- Maaseutumatkailutuotteiden kehittäminen
- Kysyntälähtöinen tuotekehitys, tuotteistaminen, osaaminen
- Hyvinvointimatkailu
- Verkostoituminen ja markkinointi

ELY-keskus rahoittaa matkailuun liittyviä koulutus- ja tiedonvälityshankkeita sekä yhteistyö –toimenpiteen mukaisia hankkeita alueellisesti laajoina kokonaisuuksina sekä reitistöhankeita ja muita mahdollisia matkailun edellytyksiä parantavia hankkeita (infra). ELY-keskus voi rahoittaa myös mahdollisen koordinoitihankkeen (alueellinen tai alueiden välinen).

Toimintaryhmät rahoittavat paikallisia matkailuhankkeita, jotka täydentävät laajempia hankkeita tai jota laajassa hankkeessa ei voida tai ei ole tarkoituksenmukaista toteuttaa. Esimerkiksi kylämatkailuun liittyvät paikalliset hankkeet, paikallisia pieniä infra-hankkeita ja paikallisia reitistöjä, kulttuuritapahtumia sekä matkailuyritysten verkostoitumista.

ASUMINEN JA YHTEISÖLLISYYS

Hämeen maaseutusuunnitelmassa määritellyt keskeiset tavoitteet:

- Palvelujen turvaaminen, palveluyrittäminen
- Vuoropuhelu kyläläisten ja kaavoittajien välille
- Maallemuuton edistäminen, vetovoimainen asuinpaikka
- Infrastrukturi
- Kansalaistoiminta ja yhteisöllisyyden vahvistaminen
- Harrastus- ja virkistäytymismahdollisuudet

Toimintaryhmät rahoittavat pääosin asumisteemaan ja yhteisöllisyyteen liittyvät hankkeet koska toteutustapa on paikallinen (kehittäminen ja yleishyödylliset investoinnit), myös maaseudun asukkaiden koulutus- ja tiedonvälityshankkeet.

ELY-keskus ei pääsääntöisesti rahoita paikallisia asumisteemaan liittyviä hankkeita kuin poikkeustapauksissa ja jos hanke on alueellisesti laaja-alainen.

ELY-keskus voi rahoittaa suurempia infrahankkeita, jos niiden rahoittaminen on mahdollista (laajakaistarakentaminen, kyläverkot, vesihuolto)

YRITYSTOIMINNAN EDISTÄMINEN

Hämeen maaseutusuunnitelmassa määritellyt keskeiset tavoitteet:

- Tuetaan uusien yritysten perustamista
- Edistetään yritysten sukupolven- ja omistajanvaihdoksia
- Yritysten kasvu/ kilpailukyky, verkostoituminen, yritystoiminnan kasvun tukeminen
- Yrittäjien osaaminen
- Yritysten neuvontapalvelut

ELY-keskus rahoittaa yritysten neuvonta- ja koulutushankkeita, jotka tehdään ohjelmassa ja säädöksissä mahdollisiksi sekä yritystoimintaa edistävät yhteistyö –toimenpiteen mukaiset hankkeet.

Toimintaryhmät eivät pääsääntöisesti rahoita yritysten koulutushankkeita eikä yhteistyö –toimenpiteen mukaisia hankkeita.

2. Yritystuet

- Toimintaryhmät rahoittavat pääosin aloittavien mikroyritysten pieniä hankkeita
- Toimintaryhmät eivät pääsääntöisesti rahoita maatilakytkeittäisiä yrityksiä.
- ELY-keskus rahoittaa pääosin toimintaansa kehittävien yritysten hankkeet sekä maatilakytkeittäiset yritykset.
- Hämeen maaseutusuunnitelmassa ja paikallisissa toimintaryhmien ohjelmissa määritellään tarkemmin yritysrahoituksen painopisteet ja aluerajaukset.



Julkaisusarjan nimi ja numero Raportteja 106/2013				
Vastuualue Elinkeinot, työvoima, osaaminen ja kulttuuri				
Tekijät Ari Lindqvist (Toim.)		Julkaisu-aika Marraskuu 2013, päivitetty maaliskuussa 2015		
		Kustantaja /Julkaisija Hämeen elinkeino-, liikenne- ja ympäristökeskus		
		Hankkeen rahoittaja / toimeksiantaja Maa- ja metsätalousministeriö		
Julkaisun nimi Vihreän kasvun Häme Hämeen elinkeino-, liikenne- ja ympäristökeskuksen alueellinen maaseutusuunnitelma 2014–2020				
Tiivistelmä Hämeen ELY-keskuksen alueellisessa maaseutusuunnitelmassa luodaan pohja Manner-Suomen maaseudun kehittämissuunnitelman 2014–2020 toteutukselle alueella. Laajapohjaisen osallistavan strategiatyön kautta ohjelmassa nousi esille neljä painopistealuetta ja kaksi läpikäyvä teemaa: 1. Ruokaketju 2. Metsä- ja puutuoteala, metsästä saatava energia ja muu metsään liittyvä yritystoiminta 3. Matkailu ja siihen liittyvä palveluliiketoiminta 4. Asuminen 5. Biotalous – läpikäyvä teema 6. Yrittäjyys – läpikäyvä teema. Suunnitelman visio on, että Hämeen maaseutu on vuonna 2020 elinvoimainen, vihreän kasvun ja hyvinvoinnin edelläkävijä. Maaseutua kehitetään monimuotoisena, houkuttelevana asuinmaaseutuna, joka tarjoaa toimeentulon lisäksi riittävät palvelut ja muut viihtyisän ja hyvinvoivan pysyvän ja vapaa-ajan asumisen edellytykset. Hämeestä kehitetään vihreän talouden edelläkävijä. Hämeen erinomainen saavutettavuus ja pääkaupungin läheisyys hyödynnetään. Hämeen kilpailukykyä parannetaan osaamis- ja innovaatioympäristöjä kehittämällä. Suunnitelmassa tuodaan kultakin painopistealueelta esille nykytila ja mahdollisuudet sekä tavoitteet ja esimerkkejä toimenpiteistä.				
Asiasanat (YSA:n mukaan) Maaseutusuunnittelu, biotalous, maaseutuelinkeinot, elintarvikeala, maaseutumatkailu, Häme, Hämeen ELY-keskus				
ISBN (Painettu)	ISBN (PDF) 978-952-257-895-2	ISSN-L 2242-2846	ISSN (painettu)	ISSN (verkojulkaisu) 2242-2854
www www.ely-keskus.fi/julkaisut www.doria.fi	URN URN:ISBN:978-952-257-895-2	Kieli Suomi	Sivumäärä 36	
Julkaisun tilaukset Julkaisu on saatavana vain verkossa: www.ely-keskus.fi/julkaisut sekä www.doria.fi				
Kustannuspaikka ja -aika Hämeenlinna 2013		Painotalo		

Hämeen ELY-keskuksen alueellisessa maaseutusuunnitelmassa luodaan pohja Manner-Suomen maaseudun kehittämisohjelman 2014–2020 toteutukselle alueella.

Laajapohjaisen osallistavan strategiatyön kautta ohjelmassa nousi esille neljä painopistealuetta ja kaksi läpikäyvää teemaa:

1. Ruokaketju
2. Metsä- ja puutuoteala, metsästä saatava energia ja muu metsään liittyvä yritystoiminta
3. Matkailu ja siihen liittyvä palveluliiketoiminta
4. Asuminen
5. Biotalous – läpikäyvä teema
6. Yrittäjyys – läpikäyvä teema.

Suunnitelman visio on, että Hämeen maaseutu on vuonna 2020 elinvoimainen, vihreän kasvun ja hyvinvoinnin edelläkävijä. Maaseutua kehitetään monimuotoisena, houkuttelevana asuinmaaseutuna, joka tarjoaa toimeentulon lisäksi riittävät palvelut ja muut viihtyisän ja hyvinvoivan pysyvän ja vapaa-ajanasumisen edellytykset. Hämeestä kehitetään vihreän talouden edelläkävijä. Hämeen erinomainen saavutettavuus ja pääkaupungin läheisyys hyödynnetään. Hämeen kilpailukykyä parannetaan osaamispääomaa hyödyntämällä ja innovaatioympäristöjä kehittämällä.

Suunnitelmassa tuodaan kultakin painopistealueelta esille nykytila ja mahdollisuudet sekä tavoitteet ja esimerkkejä toimenpiteistä.

RAPORTTEJA 106 | 2013
VIHREÄN KASVUN HÄME
HÄMEEN ELINKEINO-, LIIKENNE- JA YMPÄRISTÖKESKUKSEN
ALUEELLINEN MAASEUTUSUUNNITELMA 2014–2020

Hämeen elinkeino-, liikenne- ja ympäristökeskus

ISBN 978-952-257-895-2 (PDF)

ISSN-L 2242-2846

ISSN 2242-2854 (verkkojulkaisu)

URN:ISBN:978-952-257-895-2

www.ely-keskus.fi/julkaisut | www.doria.fi/ely-keskus