



# Pirkanmaan maaseudun kehittämissuunnitelma 2014–2020

ERKKI HONKANIEMI | PETRI TALLILA | ANNE VÄRILÄ



# Pirkanmaan maaseudun kehittämissuunnitelma 2014–2020

ERKKI HONKANIEMI  
PETRI TALLILA  
ANNE VÄRILÄ

**RAPORTTEJA 86 | 2013**

**PIRKANMAAN MAASEUDUN KEHITTÄMISSUUNNITELMA 2014–2020**

**Pirkanmaan elinkeino-, liikenne- ja ympäristökeskus**

**Taitto: Tinnu Salonen, Pirkanmaan ELY-keskus**

**Kansikuva: Juha Kurki, Pirkanmaan ELY-keskus**

**Kartat: Pirkanmaan ELY-keskus**

**ISBN 978-952-257-858-7 (PDF)**

**ISSN 2242-2846**

**ISSN 2242-2854 (verkkajulkaisu)**

**URN:ISBN:978-952-257-858-7**

**[www.ely-keskus.fi/julkaisut](http://www.ely-keskus.fi/julkaisut) | [www.doria.fi/ely-keskus](http://www.doria.fi/ely-keskus)**

# Sisältö

Johdanto .....	2
<b>1. Pirkanmaan maaseudun kehittämisstrategia 2014–2020 .....</b>	<b>3</b>
<b>1.1 Tulevaisuuden maaseutu Pirkanmaalla -visio .....</b>	<b>3</b>
<b>1.2 Kehittämistarpeet ja -teemat .....</b>	<b>3</b>
1.2.1 Maaseudun yritystoiminnan kehittäminen .....	4
1.2.2 Asumisen mahdollisuuksien edistäminen .....	5
1.2.3 Osaamisen ja vuorovaikutuksen kehittäminen .....	5
1.2.4 Elintarviketuotannon laadun ja kannattavuuden parantaminen .....	6
1.2.5 Lähienergian tuotannon ja käytön edistäminen .....	6
1.2.6 Maaseudun ihmisten yhteisöllisyyden ja yhteistyön edistäminen .....	6
1.2.7 Metsien hoidon ja metsään liittyvien elinkeinojen kehittäminen .....	7
1.2.8 Biotalous ja biomateriaalien mahdollisuuksien selvittäminen .....	7
1.2.9 Maaseutuympäristön hoito .....	7
<b>1.3 Maaseutualueiden tavoitteet .....</b>	<b>8</b>
<b>2. Pirkanmaan maaseudun kehittämissuunnitelman toteutus vuosina 2014–2020 .....</b>	<b>11</b>
2.1 Suunnitelman tavoitteet .....	11
2.2 Kehittämisen painopisteet .....	12
2.3 Maaseudun kehittämisen prioriteetit ja toimenpiteet .....	15
2.3.1 Määrälliset tavoitteet toimenpiteittäin .....	19
2.3.2 Hankkeiden hyväksyttävyyss- ja valintakriteerit .....	20
2.3.3 Maaseutualueen määrittely ja yritysrahoitusalue .....	21
<b>3. Rahoitussuunnitelma .....</b>	<b>22</b>
3.1 Arvio julkisen rahan ja yksityisen rahoituksen tarpeesta toimenpiteittäin .....	22
3.2 Rahoituslinjaukset .....	22
3.3 Tekninen apu .....	23
<b>4. Kehittämissuunnitelman yhteensovitus ja työnjako .....</b>	<b>24</b>
4.1 Pirkanmaalla toteutettavat rakennerahasto-ohjelmat .....	24
4.2 Maakuntasuunnittelu ja maakuntaohjelma Pirkanmaalla .....	25
4.3 Muut maakunnassa toteutettavat kehittämisohjelmat .....	26
<b>5. Kehittämissuunnitelman läpileikkaavat teemat Pirkanmaan maaseudun näkökulmasta .....</b>	<b>29</b>
<b>6. Kehittämissuunnitelman alueellinen valmistelu .....</b>	<b>31</b>
<b>7. Alueellinen toimeenpano ja päätöksentekojärjestelmä .....</b>	<b>32</b>
<b>Liitteet .....</b>	<b>33</b>
Liite 1. Kartta Leader-ryhmien aluerajauksista kunnittain esitettynä .....	33
Liite 2. Pirkanmaan maaseudun kehittämissuunnitelman ja paikallisten Leader-ryhmien yhteensovitus ohjelmakaudella 2014–2020 .....	34
Liite 3. Yritysrahoitusalueen rajaukset .....	37
Liite 4. Kehittämissuunnitelman valmisteluun liittyvät yhteistyötahojen tapaamiset .....	41

# Johdanto

Pirkanmaan maaseudun kehittämissuunnitelma 2014–2020 on jatkotyö syksyllä 2012 valmistuneelle Pirkanmaan maaseudun kehittämisstrategialle 2014–2020. Maaseudun kehittämisstrategian pohjalta maaseudun kehittämissuunnitelman painopisteiksi ovat nousseet maaseudun palvelut, yritys- ja elinkeinotoiminnan kehittäminen, asuminen ja yhteisöllisyys, biotalous ja uusiutuvat energia sekä osaaminen ja vuorovaikutus.

Kehittämissuunnitelman laatimisessa on hyödynnetty laajasti suunnitelman kirjoitusvaiheessa valmisteluasteella olevia luonnoksia ohjelmakauden 2014–2020 liittyen, mm. luonnos Manner-Suomen maaseudun kehittämisohjelmasta ja laki maaseudun kehittämisen tukemisesta. Lisäksi rakennerahastokauden 2014–2020 suunnitelmia on tarkasteltu yhteensovittamisen näkökulmasta. Kehittämissuunnitelman paikallisten toimien toteuttamiseen liittyen Pirkanmaan Leader-ryhmät ovat jättäneet paikalliset strategiansa maa- ja metsätalousministeriöön 14.6.2013 mennessä.

Pirkanmaan maaseudun kehittämissuunnitelma 2014–2020 jakaantuu seitsemään lukuun. Ensimmäisessä luvussa tarkastellaan syksyllä 2012 valmistunutta Pirkanmaan maaseudun kehittämisstrategiaa. Luvut 2. ja 3. sisältävät kehittämissuunnitelman tavoitteet, painopisteet ja rahoitussuunnitelman. Suunnitelman valmistelussa on lähdetty siitä näkökulmasta, että Pirkanmaan maaseudun kehittämiseen kohdistetut varat pysyvät ohjelmakauden 2007–2013 tasolla. Suunnitelmassa tarkastellaan myös valtakunnallisesti asetettuja prioriteetteja ja niiden vaikutusta Pirkanmaan maaseudun kehittämistoimiin. Neljännessä luvussa on kuvattu kehittämissuunnitelman yhteensovitusta ja työnjakoa eri toimijoiden ja alueohjelmien kanssa. Viides luku sisältää kiteytyksen suunnitelman läpileikkaavista teemoista sekä luvut 6. ja 7. erittelevät alueellisen valmisteluprosessin vaiheita ja kehittämissuunnitelman toimeenpanoa.

Manner-Suomen maaseudun kehittämisohjelman 2014–2020 valmistelu on edennyt loppuvuoden 2013 aikana maa- ja metsätalousministeriön toimesta. Syyskuussa 2013 maa- ja metsätalousministeriöön toimitetusta alueellisesta kehittämissuunnitelmasta on saatu kirjallinen palaute joulukuussa 2013. Palautteessa esitetyt huomioiden on käyty läpi ja suunnitelmaan on tehty tarpeenmukaisia täsmennyksiä vuoden 2014 aikana, huomioiden mm. toiminnan asiakaslähtöisyys ja suunnitelman helppolukuisuus.

Esitämme kiitokset kaikille suunnitelman valmisteluprosessiin osallistuneille. Toivomme, että tämä maaseudun kehittämissuunnitelma nostaa eri toimijoiden välisen yhteistyön uudelle tasolle ja edesauttaa kehittämistyön tuloksellista toimeenpanoa.

Tampereella 27.9.2013

*Päivitetty 10.10.2014*

Erkki Honkaniemi  
Petri Tallila  
Anne Värilä

# 1. Pirkanmaan maaseudun kehittämisstrategia 2014–2020

## 1.1 Tulevaisuuden maaseutu Pirkanmaalla -visio

Pirkanmaan maaseutualueet ovat voimakkaan rakennemuutoksen piirissä. Tampereen seutu on Pirkanmaan veturialue yrittäjyydessä ja osaamisessa 2020. Kaupunkialueet ja maaseutu ovat entistä tiiviimmässä toiminnallisessa vuorovaikutuksessa liittyen muun muassa paikallisiin elintarvike- ja energiantuotantoketjuihin sekä maaseudun tarjoamiin virkistysmahdollisuuksiin. Työssäkäynti keskuksissa ja asuminen taajaman läheisellä maaseudulla tukevat maaseudulla asumista ja siellä harjoitettavaa elinkeinotoimintaa. Ydin ja harvaan asutulla maaseudulla palvelut etäännyvät. Etenkin näillä alueilla sähköiset palvelut korvaavat osittain etäännyviä palveluja.

Maaseudun asukkaiden palvelut tuotetaan asiakaslähtöisesti paikalliset olosuhteet huomioiden. Palvelujen saavutettavuus turvataan toimivilla infrastruktuuripalveluilla. Toimivat liikenne- ja tietoliikenneyhteydet sekä uusiin toimintamalleihin perustuvat yhteispalvelupisteet ovat tärkeä osa maaseudulla asuvien ja yrittävien sujuvaa arkea. Aktiivinen vapaaehtoissektori (ns. kolmas sektori) tuottaa hyvinvointia maaseudulle enenevässä määrin.

Maaseudulla on entistä enemmän erikoistuneita mikro- ja pk-yrityksiä monipuolisten maatalojen lisäksi. Maatalojen lukumäärä on vähentynyt, mutta maaseudulla asuu entistä enemmän nykyaikaisen infrastruktuurin piirissä olevia vakituisia sekä vapaa-ajan asukkaita. Maatalojen lukumäärä alenee nykyisestä noin 4 500 tilasta vuoteen 2020 mennessä alle 3 500:een (TNS, Suomen Gallup Elintarviketieto Oy 2012).

Erialaisten maaseutualueiden vahvuudet huomioidaan maaseudun kehittämistyössä. Maaseudun toimijoiden vuorovaikutus tiivistää yhteistyötä ja rakentaa yhteisöllisyyttä. Maaseudun toimijoiden vastuullinen toiminta edistää Pirkanmaan maaseudun tasapainoista taloudellista, sosiaalista, kulttuurista ja ekologista hyvinvointia.

*Pirkanmaan maaseutu tarjoaa monipuolisen ja yhteisöllisen ympäristön yrittää, asua ja virkistäytyä. Tähän ympäristöön kuuluvat toimiva infrastruktuuri, hoidetut pellot ja metsät, monimuotoinen puhdas luonto sekä kulttuurimaisema.*

*Maaseudulla toimii asiakaslähtöisiä ja dynaamisia elintarvike-, energia- ja -palveluverkostoja. Toiminnot perustuvat entistä suljetumpiin ainekiertoihin ja energiaa säästäviin prosesseihin, jotka edistävät ympäristöä säästävään biotalouteen siirtymistä.*

Kuva 1. Pirkanmaan maaseudun visio

## 1.2 Kehittämistarpeet ja -teemat

Pirkanmaan maaseudun strategiatyön 2014–2020 lähtökohtana oli löytää maaseudun ihmisten ja organisaatioiden kehittämistarpeet ja tavoitteet sekä kehittämistyön painopistealueet. Pirkanmaalaisten toimijoiden kuuleminen toteutettiin työkokouksissa, työpajoissa ja seminaarissa vuoden 2012 aikana. Työpajojen tulosten perusteella esiin nousi yhdeksän kehittämisteemaa:

1. Maaseudun yritystoiminnan edellytysten parantaminen
2. Asumisen mahdollisuuksien edistäminen

3. Elintarviketuotannon laadun ja kannattavuuden parantaminen
4. Lähienergian tuotannon ja käytön edistäminen
5. Maaseudun ihmisten yhteisöllisyyden ja yhteistyön edistäminen
6. Tampereen läheisyyden tuomien mahdollisuuksien hyödyntäminen
7. Metsien hoidon ja metsään liittyvien elinkeinojen kehittäminen
8. Biomateriaalien mahdollisuuksien selvittäminen
9. Maaseutu ympäristön hoito

Edellä esitetyt yhdeksän eri teemaa on kuvattu alaluvuissa 1.2.1–1.2.9. Maaseutualuekohtaisia painotuksia on tarkasteltu luvussa 1.3. Lisäksi työpajoissa läpileikkaavina teemoina esiin nousivat kaupungin ja maaseudun välisen vuorovaikutuksen tiivistäminen sekä hallinnon joustavuuden lisääminen. Maaseuturahaston tavoitteisiin liittyviä läpileikkaavia teemoja ovat lisäksi innovaatiot, ilmastonmuutos ja ympäristö.

Pirkanmaan maaseudun (2014–2020) kehittämisstrategia

[http://www.ely-keskus.fi/documents/10191/1428718/Pirkanmaan\\_maaseudun\\_kehittamisstrategia\\_2014-2020.pdf/b06eeb93-90b5-4f4a-aad1-a388967ad661](http://www.ely-keskus.fi/documents/10191/1428718/Pirkanmaan_maaseudun_kehittamisstrategia_2014-2020.pdf/b06eeb93-90b5-4f4a-aad1-a388967ad661) tukee maaseudun alueellisesti vaikuttavaa kehittämissuunnitelmaa. Alueiden, asukkaiden ja elinkeinojen erilaiset tarpeet huomioidaan maaseudun kehittämisessä. Maaseudun asukkailla, paikallisyhteisöillä sekä elinkeinojen kehittäjillä on monenlaisia mahdollisuuksia edistää maaseudun kestävä kehitystä. Maaseuturahoituksen painotukset 2014–2020 ovat muotoutuneet strategiatyön ja ohjelmakauden 2014–2020 valmistelutyön pohjalta seuraaviksi:

- **Maaseudun palvelut**
- **Yritys- ja elinkeinotoiminnan kehittäminen**
- **Asuminen ja yhteisöllisyys**
- **Biotalous ja uusiutuva energia**
- **Osaaminen ja vuorovaikutus**

Painopisteiden sisällöt, priorisoinnit ja suhde työpajoissa esiin nousseiden kehittämisteemojen ja valittujen painopisteiden välillä on kuvattu alaluvussa 2.2 Kehittämisen painopisteet.

### 1.2.1 Maaseudun yritystoiminnan kehittäminen

Maaseudun yritystoiminnan edellytysten kehittämistyössä keskeistä on maaseutuyrittäjyyden mukautumiskykyisyyden vahvistaminen, sen huomioon ottaminen ja hyödyntäminen. Keinoja tähän ovat muun muassa koulutuksen tarjoaminen, verkostolähtöinen kehittäminen sekä hallinnon joustavuuden lisääminen ja kehittäminen entistä enemmän kokeilut mahdollistavaksi. Näin voidaan luoda enemmän tilaa maaseudun innovaatioille.

Yritysten verkostoitumista edistetään hanketoiminnalla. Kehittämishakuiset yritykset ovat avainasemassa yritysverkostoissa ja ne toimivat vetureina omilla toimialoillaan. Maaseudun kehittämistyössä on tärkeää löytää nämä kehittämishakuiset toimijat ja kohdentaa tarkoituksenmukaiset resurssit veturiyritysten ja niiden muodostamien verkostojen toiminnan kehittämistyöhön. Hyvien liikenneyhteyksien piirissä olevan maakunnan maaseudun elinkeinotoiminnan kehittämistyössä panostetaan myös tuotekehitykseen ja viennin edistämiseen.

Keskeisiä maaseutuyrittämisen kasvumahdollisuuksia tarjoavat hyvinvointipalveluiden tuottaminen, ympäristöyrittäjyys, lähi- ja luomuruoan tuotanto sekä jalostus erikoistuotteeksi, maaseutumatkailu sekä lähienergian tuotanto ja siihen liittyvä yrittäminen. Internetin ja monikanavaisuuden merkitys korostuu markkinoinnissa. Esimerkiksi korkean arvonlisän erikoistuotteissa asiakkaat kysyvät räätälöityjä tuotteita ja tuote-palveluyhdistelmiä. Asiakaslähtöiset, erilaisille kuluttajaryhmille kohdennetut luovat tuote-palvelukonseptit ovat entistä tärkeämpiä maaseutuyrittämisen elementtejä. Maaseutuelinkeinojen kehittämistyössä panostetaan asiakaslähtöisiin, ympäristöystävällisiin ja innovatiivisiin ratkaisuihin.

Biotalous tarjoaa enenevässä määrin yrittämisen mahdollisuuksia maaseudulla. Biomassojen tuotanto, niiden hajautettu jalostus ja logistiikkaratkaisut tuottavat vihreää kasvua maaseudulle. Energian tuotanto on keskeisin biomassojen hyödyntämismenetelmä. Tähän liittyvä sivuvirtojen suuri määrä tuo mahdollisuuksia myös monipuoliselle jatkojalostukselle ja uusien tuotteiden kehittämiselle.

Maaseutumatkailuelinkeinoa edistetään panostamalla verkostomaiseen kehittämistyöhön. Tavoitteena on, että verkostoituneet maaseudun mikro- ja pk-yritykset tuottavat laadukkaita matkailupalveluja maaseudun luontaisia voimavaroja hyödyntäen. Maaseutumatkailu lisää myös maaseutualueiden vetovoimaa sekä asuinpaikkana että loma-asumiseen liittyen.

## 1.2.2 Asumisen mahdollisuuksien edistäminen

Maaseutualueiden kehittämisessä huomiota kiinnitetään ympäristöön soveltuvan maankäytön suunnittelun ja rakentamisen edistämiseen. Keskeistä on, että maaseutu säilyy vetovoimaisena paikkana asua. Tähän liittyy myös palveluiden kehittäminen esimerkiksi yrittäjäverkostolähtöisesti.

Tietoliikenneyhteyksien rakentaminen parantaa maaseudun asukkaiden sähköisten palveluiden saatavuutta, samalla myös etätyömahdollisuudet paranevat ja työmatkaliikenteestä aiheutuvat kustannukset ja ympäristöhaitat pienenevät. Entistä niukemmilla resursseilla tuotettujen julkisten palvelujen saatavuutta voidaan edistää niiden saavutettavuuden parantamisella. Maaseudun kehittämistyössä pitkäaikaisia ja vaikuttavia tuloksia voidaan saada infrastruktuurin parantamisella. Näistä keskeisimpiä ovat liikenne- ja tietoliikenneyhteydet. Asuin- ja yritys ympäristöä parantavat myös maaseudulle rakennettavat vesi- ja viemäriverkostot sekä muut soveltuvat yhteisölliset jätevesien käsittelymenetelmät.

Maankäytön suunnittelua kehitetään huomioiden alueiden ominaispiirteet, kyläasumisen mahdollisuudet, kehittyvä infrastruktuuri, vapaa-ajan asuminen sekä maaseudun energialähteisiin perustuvat hajautetun energiantuotannon ratkaisut.

## 1.2.3 Osaamisen ja vuorovaikutuksen kehittäminen

Pirkanmaan maaseutu ja Tampere sekä muut kaupungit ovat toistensa voimavaroja. Tampereella laadukasta ja monipuolista koulutusta tarjoavat yliopistot, ammattikorkeakoulut, toisen asteen oppilaitokset, kansan-, kansalais- ja työväen opistot sekä kesäyliopisto ja ammatilliset aikuiskoulutuskeskukset. Pirkanmaan maakuntakorkeakoulu tarjoaa korkeakoulutasoista opetusta myös Tampereen ulkopuolella.

Hyvä koulutustarjonta mahdollistaa osaltaan osaavan työvoiman saatavuutta koko Pirkanmaalla. Uusien teknologioiden kehittämiseen ja käyttöönottoon tarvitaan tutkimuksen, elinkeinoelämän ja vapaaehtois- sekä julkisen sektorin välistä vuorovaikutusta. Uusien toimintamallien kehittäminen ja niiden testaaminen ovat tärkeitä elementtejä maaseudun kehittämistyössä. Osaamisen kehittäminen on tärkeää nopeasti muuttuvassa maailmassa, jotta voidaan vastata uudenlaisen arvonluonnin haasteeseen ja löydetään uusia resurssitehokkaita toimintamalleja. Kehittämistyössä kannustetaan maaseudun toimijoita omatoimisuuteen ja verkostojen rakentamiseen sekä paikallisella, alueellisella, kansallisella että kansainvälisellä tasolla.

On tärkeää luoda myös maaseudun paikallisten vuorovaikutussuhteiden ulkopuolelle uusia verkostoja, jotta voidaan kartuttaa ja valjastaa uutta sosiaalista pääomaa maaseudun kehittämistyöhön. Nämä maaseudulta kaupunkiin ulottuvat uudet verkostot mahdollistavat innovaatioita ja uusia yritysideoita. Näin myös maaseutualueiden ulkopuolella tapahtuva maaseutuun vahvasti kytkeytyvä yritystoiminta toimii entistä tehokkaammin maaseutuyritysten ja -alueiden veturina maaseudun kehittämistyössä.

Kokeilevaa kehittämiskulttuuria edistetään valtion, kuntien, yritysten ja yhteisöjen yhteistyötä tiivistämällä uusia yhteistyömuotoja etsien. Tavoitteena on, että käytettävissä olevat resurssit voidaan hyödyntää tehokkaasti ja samalla lisätään maaseudun toimijoiden vastuunottoa. Vastuunotto lisää edelleen aktiivisuutta ja hankkeiden vaikuttavuutta.

Etenkin kaupunkien läheisen maaseudun mahdollisuuksia ovat myös maaseudulla tuotettujen lähituotteiden markkinat, työmahdollisuudet kaupungissa, matkailu sekä osaavan työvoiman saatavuus. Tasapai-



noisen alueellisen kehityksen turvaamiseksi huomioidaan työllistymisen edistäminen, elinkeinojen monipuolistaminen sekä paikallisen tuotannon edistäminen kaikilla maakunnan maaseutualueilla. Maaseudun kehittämistyössä huomioidaan erilaisten maaseutualueiden kehittämistarpeet ja niiden alueelliset erityispiirteet.

### **1.2.4 Elintarviketuotannon laadun ja kannattavuuden parantaminen**

Vastuullinen ja kannattava elintarviketuotanto rakentuu elintarvikeketjujen välistä yhteistyötä edistämällä ja siihen liittyvien uusien toimintamallien kehittämistyöllä. Alueellisen tuotannon kilpailukeinona kehitetään pirkanmaalaisen ruoan brändiä, jolla on tuottajan kasvot. Kulttuurisestikin tärkeä maatalous nostetaan osaksi tätä brändiä. Myös tuotekehitykseen ja markkinointiin liittyvän osaamisen kehittäminen on tärkeää paikallisen tuotannon edistämistyössä. Pirkanmaan vahvaa panostusta luomu- ja lähiruokaketjujen kehittämiseen jatketaan edelleen. Hanketoiminnan avulla luodaan edellytyksiä luomu- ja lähiruoan kasvavalle tuotannolle ja kysynnälle. Maatalouden jatkuvuutta turvataan elinkeinon kilpailukykyä vahvistamalla ja tukemalla maatalojen sukupolvenvaihdoksia. Maatalouden tuotantokapasiteetin säilyttäminen ja parantaminen edellyttävät sekä investointeja että osaamisen kehittämistä. Kustannustehokkaan toiminnan hallinta on tärkeää maataloustuotannon kannattavuuden turvaamiseksi.

Tulevaisuuden kuluttaja on entistä vaativampi ja tiedostaa elintarviketuotannon vaikutukset mm. ympäristöön. Asiakaslähtöisesti toimivilla maaseudun elintarvikeyrityksillä on mahdollisuuksia menestyä muuttuvilla ruokamarkkinoilla. Erikoistuotteita kehitetään myös vientiin.

### **1.2.5 Lähienergian tuotannon ja käytön edistäminen**

Lähienergian tuotannon mahdollisuuksia kartoitetaan ja sen tuotantoa ja käyttöä pyritään edistämään. Hajautettu monipuolinen uusiutuviin energialähteisiin perustuva energiantuotanto parantaa maaseudun työllisyyttä, energiahuoltovarmuutta sekä biopohjaisten tuotteiden hyötykäyttöä (esim. pelto- ja metsäbiomassat, lanta ja biotalouden sivuvirrat).

Lähienergian tuotantoon liittyvien tuotannollisten- ja logististen ratkaisujen, neuvontapalveluiden sekä tuotantoprosessien ja toimintamallien kehittäminen tukevat luonnonvarojen kestäväää käyttöä ja paikallisen energiantuotannon kehittämistä. Tässä kohden korostuvat lähienergiaratkaisuihin liittyvän tiedon välittäminen, energia-alan uudet liiketoimintamallit, lämpöyrittäjätoiminnan kehittäminen sekä toimialan innovaatio-toiminta ja innovaatioihin liittyvän kokeilutoiminnan mahdollistaminen.

### **1.2.6 Maaseudun ihmisten yhteisöllisyyden ja yhteistyön edistäminen**

Yhteisöllisyyden kannalta keskeinen haaste on kylätoiminnan aktiivisuuden lisääminen. Kylätason tiedottamisen kehittäminen mahdollistaa kylävetoisen palvelurakenteen muotoutumista. Yhteisöllisyyden edistäminen on tärkeää kaikissa maaseudulla asuvien ikäryhmissä sekä asumismuodoissa. Aktiivisten kylätoimijoiden toimintaedellytyksiä parannetaan edistämällä tiimityömenetelmien soveltamista kyläkehittämistyössä. Tämä edistää myös kyläkehittämiprojektien riskien hallintaa.

Hyvin hoidettu maaseudun kulttuuriympäristö tuottaa positiivisia sosiaalisia ja kulttuurisia vaikutuksia. Nämä positiiviset vaikutukset heijastuvat maaseudun asukkaisiin, siellä virkistäytyviin kesäasukkaisiin sekä matkailijoihin. Maaseudun rakennettuun kulttuuriympäristöön liittyvät myös maaseudulla asuvien yhteiset kokoontumistilat, kylätalot. Lukuisat kylätalot tarjoavat puitteet yhteisöllisen maaseudun rakentamiseen. Paikallisten asukkaiden ja yrittäjien verkostoituminen on entistä tärkeämpää monien palvelujen siirtyessä maaseutualueilta yhä kauemmaksi kuntataajamiin.

### **1.2.7 Metsien hoidon ja metsään liittyvien elinkeinojen kehittäminen**

Taimikonhoidossa ja nuoren metsän hoidossa on viime vuosina saavutettu Pirkanmaalla alueellisen metsäohjelman (2006–2010) mukainen tavoitetaso (Pirkanmaan metsäohjelma 2012–2015). Metsänomistajien aktivointi metsien hoitoon on tärkeää puun tuotannon turvaamiseksi myös tulevaisuudessa. Metsien hoidon kehittämisessä korostuvat metsien monimuotoisuus ja monikäyttöisyys, kysyntälähtöiset toimintamallit, sähköisten palvelujen kehittäminen, laserkeilausteknologian edistäminen, puunkorjuuteknologian ja -logistiikan kehittäminen, vesiensuojelu sekä myrskytuhoihin liittyvien riskien vähentäminen. Metsiin liittyvien elinkeinojen kehittämisessä huomioidaan puuraaka-aineen lisäksi myös muiden uusiutuvien luonnonvarojen hyödyntäminen ja aineettoman hyvinvoinnin tuottaminen, kuten metsien virkistys- ja matkailukäyttö.

### **1.2.8 Biotalous ja biomateriaalien mahdollisuuksien selvittäminen**

Vihreää kasvua mahdollistava biotalous ja sen sovellukset voivat luoda tulevaisuudessa alueellista lisäarvoa ja hyvinvointia Pirkanmaan maaseudulle. Kansallisen luonnonvarastrategian (2009) mukaan uuden sukupolven biotalous tuottaa mm. biomassoista monipuolisesti kuituja ja kemiallisia yhdisteitä. Se hyödyntää luonnonvaroja tehokkaasti ja kestävästi biologisia prosesseja soveltaen ja jäljitellen. Sovellusalueet kattavat koko yhteiskunnan mukaan lukien energian, materiaalien, elintarvikkeiden ja terveystalouden tuotannon. On tärkeää selvittää se, mitä mahdollisuuksia nopeasti kehittyvällä alalla on tarjota aluetasolla. Biotalousalan alaan voi kuulua esimerkiksi aineettomien hyödykkeiden, kuten metsien hiilensidontakapasiteetin, puhtaan ilman, veden tai maiseman tuotteistaminen. Tämä tuotteistaminen voi liittyä esimerkiksi matkailu- tai ekosysteemipalveluiden kehittämiseen.

### **1.2.9 Maaseutu ympäristön hoito**

Elinvoimainen maatalous on maaseudun kulttuuriympäristön säilymisen edellytys. Maaseutu ympäristöä hoidetaan kestävä kehitys ja paikalliset erityispiirteet huomioiden. Maaseutu säilytetään monimuotoisena, puhtaana ja vetovoimaisena luonnon-/kulttuuriympäristönä, joka on tulevienkin sukupolvien hyödynnettävissä.

Arvokkaiden maisema-alueiden ja muiden ympäristökohteiden hoidon edistämiseksi tarvitaan kokonais-suunnittelua ja käytännön toimenpiteitä, jotta nopean rakennemuutoksen kohteena olevien maaseudun arvokkaiden maisema- ja ympäristökohteiden säilyminen voidaan turvata. Suunnittelutyössä korostuu yhteissuunnittelun periaatteet, sillä on tärkeää, että paikalliset asukkaat voivat osallistua suunnitteluprosessiin ja samalla sitoutua ympäristönhoitoon. Omaehtoiseen ympäristönhoitoon kannustaminen huomioidaan myös hanketoiminnassa.

Pinta-alaltaan metsävaltaisen Pirkanmaan hyvin hoidetut metsät sitovat runsaasti hiiltä ja toisaalta maatalouden ympäristövaikutuksia hillitään ympäristötehokkain tuotantomenetelmin. Ympäristötehokkaisiin tuotantomenetelmiin kuuluvat mm. ravinteiden säästeliäs ja tehokas käyttö, ravinteiden mahdollisimman suljettu kierrätys sekä pienimuotoinen vesistöjen kunnostus, jossa kerätyt ravinteet palautetaan hyötykäyttöön. Tuotantokustannusten nousu kannustaa maatilayrittäjiä entistä suljetumpaan ravinnekiertoon ja tarkempaan kasvinsuojeluun. Viljelytoimien ympäristötehokas lohko kohtainen kohdentaminen vähentää edelleen maatalouden ympäristövaikutuksia. Myös maaseudun vesiensuojelun edistäminen on tärkeää Pirkanmaan vesien tilan parantamiseksi.

## 1.3 Maaseutualueiden tavoitteet

Pirkanmaa on jaettu viiteen maantieteelliseen alueeseen, jotka jäljittelevät aiemmin käytössä olleita seutukuntarajoja. Seuraavassa on esitetty alueelliset kehittämistavoitteet. Tavoitteet perustuvat maaseudun kehittämisstrategiatyön yhteydessä pidetyn suunnitteluseminaarin (7.9.2012) ryhmätöiden tuloksiin.

### Ylä-Pirkanmaa

Leader-ryhmä PoKo ry <http://www.pokory.fi/> toimii Ylä-Pirkanmaan alueella. Ylä-Pirkanmaan keskeisimmät kehittämistarpeet liittyvät työ-, yritys- ja asuinympäristön kehittämiseen sekä palvelujen sujuvuuteen. Tavoitteena on pitää koko seutukunta asuttuna. Luonnonvaroihin perustuva yrittäjyys vahvistaa paikallistaloutta. Tavoitteena on kehittää lähipalveluihin liittyviä uusia toimintamalleja sekä edistää nuorten yrittäjyyttä maaseudulla. Keskeisimpiä kehittämisteemoja ovat:

- Maaseuturakentaminen ja toimiva infrastruktuuri
- Yrittäjyys ja elinkeinot, erityisesti nuorten yrittäjyys
- Alkutuotanto ja muu biotalous
- Elinikäinen oppiminen

### Tampereen seutu

Leader-ryhmä Kantri ry <http://www.kantriry.fi/> toimii Tampereen seudulla. Tampereen seudun keskeiset kehittämisteemat vaikuttavat laajasti koko Pirkanmaan maakunnan kehitykseen. Seutu on Pirkanmaan suurin sekä pinta-alaltaan että väestöpohjaltaan. Tampereen seudun tutkimus-, kehitys- ja innovaatiotoiminta mahdollistaa innovatiivisen maaseudun kehittämistoiminnan. Keskeisimpiä kehittämisteemoja ovat:

- Maaseuturakentamisen ja siihen liittyvän osallistavan maankäytön suunnittelun edistäminen
- Kaupungin ja maaseudun vuorovaikutuksen edistäminen
- Metsien monimuotoinen hyödyntäminen
- Elinkeinotoiminnan, tutkimuksen ja kehittämisen verkostojen tiivistäminen
- Omaehtoinen ympäristösuojelu ja -hoito

### Luoteis-Pirkanmaa

Luoteis-Pirkanmaan paikallisesta kehittämisestä vastaa Leader-ryhmä Aktiivinen Pohjois-Satakunta ry <http://www.aktiivinen.fi/>, jonka hallinnolliset päätökset tehdään Satakunnan ELY-keskuksessa. Luoteis-Pirkanmaan kehittämisen painopistealueita ovat elinkeinotoiminnan ja ympäristöhoidon kehittäminen ja yhteensovittaminen, esimerkiksi vesistöjen kunnon parantamisen osalta. Asumista ja yrittäjyyttä tukevan infrastruktuurin rakentaminen ja logististen ratkaisujen kehittäminen edistävät seutukunnan elinkeinotoimintaa ja vetovoimaisuutta. Keskeisimpiä kehittämisteemoja ovat:

- Asumiseen ja yrittämiseen liittyvä infrastruktuuri sekä luovat logistiset ratkaisut
- Elinkeinotoiminnan ja ympäristöhoidon yhteensovittaminen (biotalous)
- Osaamisen kehittäminen (koulutusmahdollisuudet)

## Etelä-Pirkanmaa

Leader-ryhmä Pirkan Helmi ry <http://www.pirkanhelmi.fi/> toimii Etelä-Pirkanmaan alueella. Etelä-Pirkanmaalla korostuvat yritysten toimintaympäristön kehittäminen siten, että toimivat laajakaistayhteydet mahdollistavat yritystoimintaa, etätyötä ja palveluja. Olemassa olevien kylien maankäytön suunnitelmallinen kehittäminen edistää myös kustannustehokasta infrastruktuurin rakentamista. Keskeisimpiä kehittämisteemoja ovat:

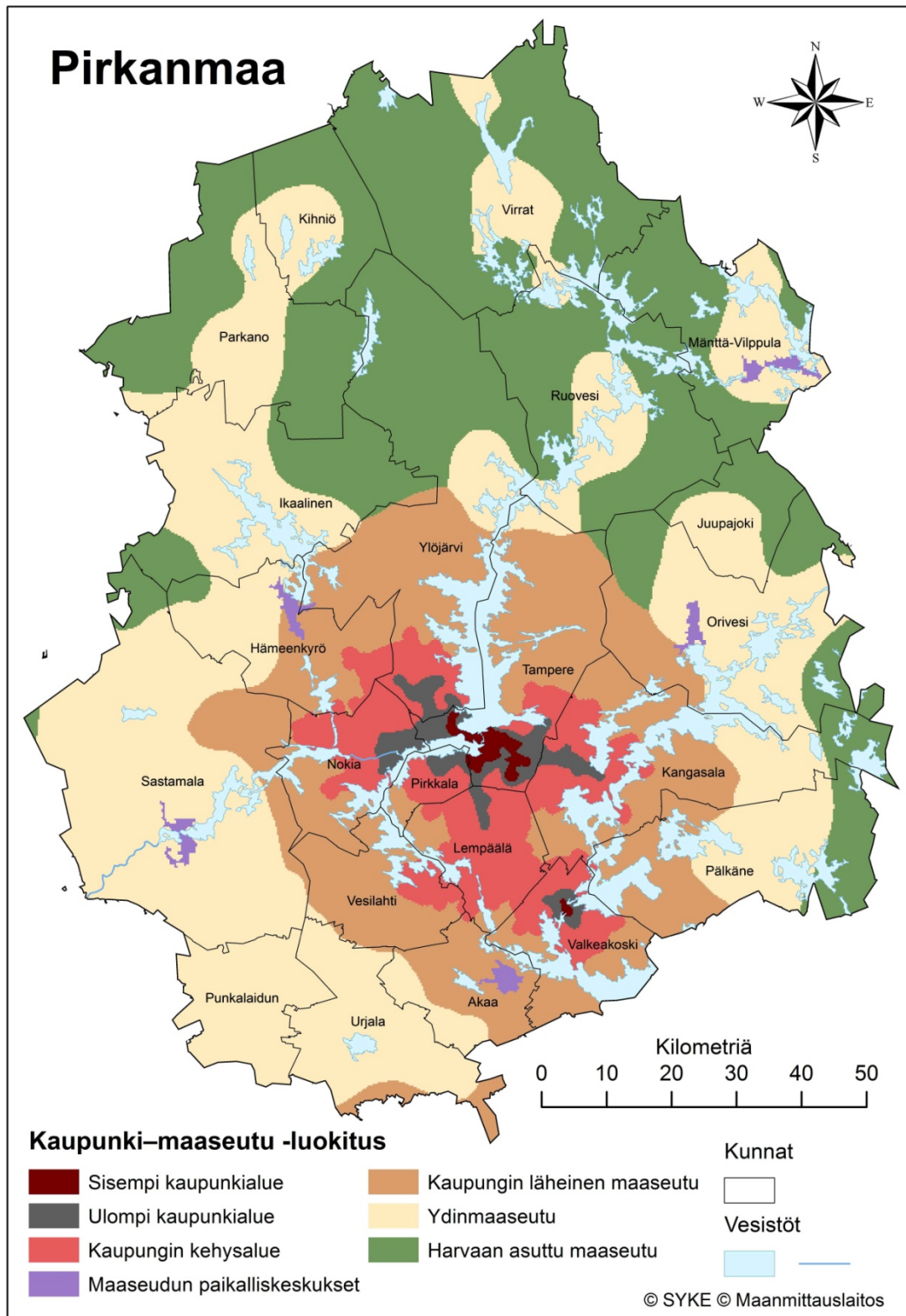
- Yritysten toimintaympäristön kehittäminen
- Infrastruktuurin parantaminen
- Kylien omaehtoisen toiminnan edistäminen

## Lounais-Pirkanmaa

Lounais-Pirkanmaan alueella toimii Leader-ryhmä Joutsenten reitti ry <http://joutsentenreitti.fi/>. Lounais-Pirkanmaalla kehittäminen painottuu elinkeinotoiminnan edistämiseen. Keskeisiä toimialoja ovat sosiaali- ja terveysala, matkailu ja metsätalous. Infrastruktuurin parantaminen edistää paikallisia yrittämisen mahdollisuuksia ja parantaa palveluiden saavutettavuutta. Keskeisimpiä kehittämisteemoja ovat:

- Yrittäjyyden edistäminen; erityisesti sosiaali- ja terveysalan palveluyrittämisen ja matkailun alalla
- Infrastruktuurin parantaminen
- Metsätalouteen liittyvän elinkeinotoiminnan kehittäminen

Kuva 1. Maaseutuluokitus



# 2. Pirkanmaan maaseudun kehittämissuunnitelman toteutus vuosina 2014–2020

## 2.1 Suunnitelman tavoitteet

Pirkanmaan alueellisen maaseudun kehittämissuunnitelman tavoitteiden toteutumista mitataan indikaattoreilla sekä hankkeiden toteuttamisen kautta saatavilla tuloksilla ja myönnetyn rahoituksen kohdentumisen kautta. Pirkanmaan päätavoitteeksi on asetettu ohjelmakaudelle 2014–2020 toimijoiden välisen yhteistyön lisääminen. Tavoitteen toteutumista tukee yhteistyötoimenpide, jonka myötä toimijoiden yhteistyön lisääminen ja verkottuminen on mahdollista. Edellisten ohjelmakausien aikana kehitettyjen toimintamallien jalkauttaminen ja konkreettisten tulosten syntyminen edesauttavat toimijoiden välistä tiedonvaihtoa ja yhdessä tekemistä.

Maaseudun kehittämistoimien vaikuttavuuden lisäämiseksi kehittämistyön tavoitteena on olemassa olevien rakenteiden hyödyntäminen, elinvoimaisten kylien kehittäminen sekä elävän maaseudun vetovoimaisuuden lisääminen. Kehittämistyössä etsitään uusia innovatiivisia ratkaisuja ja toimintamalleja sekä maakunnasta että sen ulkopuolelta tulevaa huippuosaamista hyödyntäen. Kehittämissuunnitelman toteuttamisessa pääpaino tulee olemaan ydin- ja harvaan asutulla maaseudulla. Toteutettavilla toimenpiteillä tulee olla positiivinen vaikutus alueen työllisyyteen ja edesauttaa alueiden elinvoimaisuutta. Lisäksi tavoitteena on saada kehittämistoimintaan mukaan uusia toimijoita.

Kehittämissuunnitelman toteutumiselle on asetettu sekä määrällisiä että laadullisia tavoitteita:

Määrällisiä tavoitteita	Laadullisia tavoitteita
<ul style="list-style-type: none"><li>• uudet kokoaikaiset ja säilytetyt työpaikat</li><li>• tuettujen yritysten liikevaihdon kasvu</li><li>• uudet yritykset</li><li>• uudet palvelut, tuotteet ja tekniikat</li><li>• koulutustilaisuuksien ja koulutettujen määrä</li><li>• aktivointitilaisuuksien ja niihin osallistuneiden määrä</li><li>• yhteistyö- ja teemahankkeiden määrä</li><li>• ympäristöpositiiviset sekä ympäristötietoisuutta lisäävien hankkeiden määrä</li><li>• hankkeiden talkootyömäärä</li></ul>	<ul style="list-style-type: none"><li>• yrittäjien osaamisen lisääminen</li><li>• yritysten toimintaedellytyksien ja kilpailukyvyn paraneminen</li><li>• energia- ja materiaalitehokkuuden lisääminen</li><li>• yritysten kansainvälistymisen edistäminen</li><li>• maaseudun säilyminen viihtyisänä asuin- ja toimintaympäristönä</li><li>• maaseutualueiden palvelujen saatavuuden ja saavutettavuuden paraneminen</li><li>• ympäristön ja maiseman tilan paraneminen</li><li>• ympäristökuormituksen väheneminen</li></ul>

Kehittämissuunnitelmalle asetetut taloudelliset, tuotos- ja tulosindikaattorit on esitetty kohdassa 2.3.1 Määrälliset ja laadulliset tavoitteet toimenpiteittäin. Manner-Suomen maaseudun kehittämissuunnitelman painotuskohtaiset tavoitetiedot esitetään kohdassa 2.3.

Maaseuturahastosta rahoitettavan hankkeen tulee esittää hankesuunnitelmassa hankkeelle asetetut, perustellut määrälliset ja laadulliset tavoitteet ja mahdolliset tulosvaikutukset. Hankkeen loputtua toiminnasta tulee esittää loppuarviointi asetettujen tavoitteiden onnistumisesta. Sähköisen asioinnin merkitys tulee korostumaan aiemmista ohjelmakausista poiketen. Ohjelmakaudella 2014-2020 hankehallinnointi siirtyy sähköiseen järjestelmään, jossa koko tukiprosessi on mahdollista hoitaa sähköisesti. Hakijoita aktivoidaan sähköiseen asioimiseen, mutta myös paperihakemusten jättäminen on mahdollista.

## 2.2 Kehittämisen painopisteet

Pirkanmaan maaseudun kehittämissuunnitelman 2014–2020 kehittämisen painopistealueet nousevat ensimmäisessä luvussa esitetyn strategian yhdeksästä kehittämisteemasta sekä alueellisista kehittämistarpeista. Painopistealueiksi valikoitui strategiatyöhön pohjautuen viisi osa-alueita: maaseudun palvelut, yritys- ja elinkeinotoiminnan kehittäminen, asuminen ja yhteisöllisyys, biotalous ja uusiutuva energia sekä osaaminen ja vuorovaikutus. Kehittämisen painopisteet jakautuvat 2.3 kohdassa esitettyihin valtakunnallisiin prioriteetteihin ja taulukossa 3 esitettyihin Manner-Suomen maaseudun kehittämissuunnitelman mukaisiin toimenpiteisiin.

### Maaseudun palvelut

Painopisteen tavoitteena on turvata ja kehittää maaseudun palveluja ja niiden saatavuutta. Pirkanmaalla palveluiden suuntana on loitontua harvaan asutulta maaseudulta kohti kuntakeskuksia ja tätä suuntausta pyritään hillitsemään tarkoituksenmukaisilla toimilla ja vaikuttamaan ennaltaehkäisevästi. Maaseudun elinvoimaisuuden ylläpitämiseksi laajakaista- sekä pieninfrastruktuurin parantaminen ovat tärkeässä roolissa. Pienimuotoiset vesi- ja viemärihankkeet, alimman tieverkon kehittämistoimet ja ns. kyläverkko-hankkeet edesauttavat maaseutualueita säilymään houkuttelevana asuinpaikkana niin vakituksille kuin vapaa-ajan asukkaille sekä matkailijoillekin. Lisäksi palvelutasoa nostamalla pystytään vastaamaan yritystoiminnan tarpeisiin parantamalla niiden toimintaedellytyksiä. Laajakaistaratkaisut mahdollistavat etätyön tekemisen ja maaseudun asukkaiden sähköisten palveluiden käyttäminen helpottuu.

Väestön ikääntyminen luo tarpeen uusien palvelumallien tuottamiseen. Toimipaikkoihin sidotut toimintatavat tarvitsevat rinnalleen ns. liikkuvia palveluita, jolloin palvelut tavoittavat kuluttajat heidän omissa kodeissaan tai muissa yhteisissä kokoontumistiloissa toimipaikkojen sijaan. Yhteisöjen yhteiset kokoontumistilat, esimerkiksi vanhan kyläkoulun uudelleenkäyttö on ensiarvoisen tärkeää kyläyhteisön hengen ylläpitämiseksi ja kehittämiseksi. Kokoontumistilasta on mahdollisuus muodostua kyläyhteisön keskuspaikka, jossa on tarjolla alueen yrittäjien palveluita kaikille ikäryhmille sekä mahdollisuus yhteisöllisiin toimiin. Meneillään olevat kuntarakenteen muutokset tulevat muokkaamaan Pirkanmaan alueen kuntarakennetta seuraavan 10 vuoden aikana. Muun muassa postipalveluiden tulevaisuus on tällä hetkellä murrosvaiheessa sähköisten palveluiden lisääntyessä ja esimerkiksi asiointiliikenteen järjestäminen voi vaatia maaseudun asukkailta aktiivista vastuottoa palvelun tuottamisesta.

Toimia toteutetaan maaseudun palvelut ja kylien kehittämisen toimenpiteestä yleishyödyllisinä hankkeina.

### Yritys- ja elinkeinotoiminnan kehittäminen

Maaseuturahaston kautta tuetaan maatiloja, jotka aloittavat tai merkittävästi laajentavat toimintaansa muuhun yritystoimintaan kuin perusmaatalouteen. Maaseudun muut tuettavat mikroyritykset ovat toimialoiltaan varsin vaihtelevia, mutta niissä erottuu kone- ja metallialan sekä palvelualan yrittäminen sekä metsätalouteen ja puunkorjuuseen liittyvä yritystoiminta. Erityisenä haasteellisenä tavoitteena on maataloustuotteita jalostavien yritysten kasvu siten, että pienten yritysten määrä kasvaa.

Voidaan olettaa, että ohjelmakauden 2014–2020 yritystukia tullaan hakemaan nykyistä enemmän, koska tukikelpoisten mikroyritysten tietämys maaseutuohjelman tukimahdollisuuksista lisääntyy. Tällainen kehitys vahvistaa maaseudun yritysten kilpailukykyä aikaisempia kausia tehokkaammin. Yritystukea ei myönnetä siten, että jo olemassa oleville yrityksille aiheutuisi tuesta vähäistä suurempaa haittaa. Myönnettävä tuki ei siten vääristä kilpailua.

Olennainen ja tärkeä osa maaseudun kehittämisessä on perusmaatalouden kilpailukykyyn lisääminen. Maatalouden tuotantokapasiteetin uudistamiseksi ja kilpailukykyyn säilyttämiseksi ja parantamiseksi rahoitetaan maa- ja puutarhatilojen investointeja. Nuorten yrittäjien tuloa toimialalle helpotetaan rahoittamalla tilojen sukupolvenvaihdoksia. Maa- ja puutarhatalouden investoinnit ja nuoren viljelijän aloitustuet eivät sisälly

Pirkanmaan maaseudun kehittämissuunnitelman 2014–2020 rahoituskehikseen. Lypsy- ja nautakarja-, sika-, siipikarja- ja kasvihuonetalouden sekä nuoren viljelijän aloitustuen avustukset ovat EU-osarahoitteisia ja muut avustukset kansallisia Maaseudun kehittämisrahaston (Makera) varoja. Perusmaatalouteen kohdistuvat korkotuet ovat valtion talousarvioon perustuvia. Maa- ja metsätalousministeriö myöntää ELY-keskuksille näihin maa- ja puutarhatalouden investointeihin ja aloitustukiin myönnettävät varat hakukierroksittain erikseen. Maatilatalouden ympäristö- ja ilmastovaikutusten hillitsemiseksi ja pienentämiseksi maatiiloilla on mahdollisuus ottaa käyttöön ympäristö- ja luomusituomuksia.

Pirkanmaan ehdoton vahvuus maataloussektoriin liittyen on monipuolinen maatalous, joka rakentaa pohjan lähiruoan tuotannolle ja käyttämiselle. Tosin lähiruoan potentiaalia ei ole vielä saatu valjastettua täysin käyttöön, mikä vaatii systemaattista ja pitkäjänteistä kehittämistyötä jatkossakin ohjelmakauden 2014–2020 aikana. Pirkanmaan sijainti ja saavutettavuus sekä maakunnan kompakti koko edesauttavat vahvan lähiruokamaakunnan rakentamista. Lähiruoan suosion hyödyntäminen on mahdollisuus juuri pienille ja keskisuurille elintarvikeyrityksille. Kysyntä ja tarjonta eivät vielä kohtaa riittävän tehokkaasti, jotta toiminta olisi kannattavaa yrittäjälle, mutta myös kohtuuhintaista kuluttajalle.

Pirkanmaan maakunnan matkailu tukeutuu suurelta osin Tampereen vetovoimaisuuteen, joka täydentyy maaseutuyritysten tarjoamalla majoitus-, kokous- ja ruokapalveluilla sekä elämys- ja harrastusaktiiviteeteillä. Haasteena on saada kokoon alueen matkailutoimijat ja erityisesti aktivoida yhteistyöhön ydin- ja harvaan asutulla maaseudulla toimivat matkailuyritykset. Pirkanmaalla sijaitsee laajoja retkeilyalueita, mm. kaksi kansallispuistoa ja lisäksi on arvokkaita kansallismaisemia, joiden ominaisuuksia tulisi hyödyntää tehokkaammin. Luontomatkailuun kuuluu osana myös Pirkanmaan puhtaat vesistöt ja niiden hyödyntäminen matkailussa. Matkailuyritykset ovat merkittäviä työpaikkojen luoja maaseudulla ja oletettavasti matkailun merkitys alueen tulonlähteenä tulee jatkossa kasvamaan. Yrityskohtaisten kehittämistoimien lisäksi maakunnan yhteistyötä matkailualalla tulee vahvistaa yhteistyöhankeiden muodossa.

Painopisteen tavoitteisiin pyritään seuraavin toimenpitein: koulutus ja tiedonvälitys, maataloustuotteiden jalostus, markkinoille saattaminen ja kehittäminen, tila- ja yritystoiminnan kehittäminen sekä yhteistyö ja innovaatiot.

## Asuminen ja yhteisöllisyys

Elinvoimaisten ja aktiivisten kylien yhteisöllisyyttä edistetään paikallisen kehittämisen keinoin. Asuin ympäristön viihtyisyys ja virikkeellisyys parantavat kylien kilpailukykyä asuinpaikkaa valittaessa sekä tekevät kylistä kiinnostavia kohteita myös matkailumielessä. Maaseutuasumisen kehittämisessä huomio kohdistuu kaavoitukseen ja siihen liittyviin kysymyksiin. Kyläkaavojen toteuttaminen ja siitä saatujen hyvien tulosten aikaansaaminen tulisi jalkauttaa voimakkaammin kyläkeskuksiin ja sitä kautta vahvistaa alueiden lähidemokratiaa sekä aktiivisuutta vaikuttaa oman asuinalueensa muutoksiin. Pienimuotoiset ympäristöön kohdistuvat toimet kuten maisemahankkeet ja vesienhoitohankkeet voidaan toteuttaa paikallisina kehittämistoimina.

Kulttuuri-, harrastus- ja virkistystoimintaan liittyvät kehittämishankkeet lisäävät alueen sosiaalista pääomaa ja madaltavat kynnystä eri toimijoiden väliseen yhteistyöhön. Nuorille ja nuorten toimintaan kohdistettavat hankkeet saavat nuoret sitoutumaan paikalliseen kehittämistyöhön ja vaikuttamaan oman alueensa elinolosuhteisiin. Kansainvälistyminen ja kansainväliset toimenpiteet ovat osa Leader-ryhmien toteuttamaa kansainvälistä kehittämistyötä. Kansainvälisten toimien myötä kylät saavat mahdollisuuden oppia muiden Euroopan unionin maiden kyläkehittämismalleista ja toimintatavoista sekä pääsevät mahdollisuuksien mukaan innovoimaan uusia palvelumuotoja kokemusten perusteella omalle alueelleen.

Asukkaiden aktivoimiseksi kylien sisäisellä viestinnällä on merkittävä rooli, viestintätoimenpiteiden toteuttamiseen tulee löytää uusia toimintatapoja ja -keinoja. Ohjelmakaudella 2014–2020 kylien liiketoimintamahdollisuuksien hyödyntäminen ja arjen turvallisuuteen liittyvät kysymykset, kuten kyläyhteisöjen riskienhallintaan liittyvä ennakointi- ja varautumistoimet ovat osa osallistavaa ja toimivaa kyläyhteisöä.

Toimia toteutetaan yleishyödyllisinä hankkeina pääsääntöisesti Leader-toiminnan alaisina kehittämistoimien toimenpiteistä koulutus ja tiedonvälitys sekä maaseudun palvelujen ja kylien kehittäminen. Alueellista vaikuttavuutta sisältävien hankkeiden osalta Pirkanmaan ELY-keskus harkitsee tapauskohtaisesti hankkeen toteuttamiskelpoisuuden. Leader-ryhmien kautta rahoitettavat toimet voivat olla myös teemahankkeen muo-



toisia, jossa Leader-ryhmä toimii hakijatahona ja hanke kostuu erillisistä teeman mukaisista toimenpiteistä. Pirkanmaan ELY-keskus ja alueen Leader-ryhmät tulevat tekemään yhteisen yhteistyösuunnitelman ja sopimuksen työnjaosta. Asiakirjaluonnokset on esitetty liitteessä 2.

## Biotalous ja uusiutuva energia

Ensisijaisesti biotaloudella tavoitellaan uusiutuvan energian hyötykäyttöä ja käyttöönottoa monipuolisesti maaseudun toiminnoissa. Biotalous pitää sisällään niin lähien energian, biokaasun, puupohjaiset biomassat ja muut uusiutuvat luonnonvarat. Uusiutuvien luonnonvarojen kestävä hoito ja käyttö sekä niistä valmistetut tuotteet sekä biologisten ja teknisten menetelmien (bioteknologia) käyttö tuotannossa kuvaavat biotalouden laajaa ulottuvuutta. Myös luonnon voimavarojen hyödyntäminen laajasti hyvinvoinnin lähteenä kuuluvat osana biotalouteen. Biotalous ratkaisut tarjoavat entistä monipuolisemmin mm. ravintoa, energiaa, materiaaleja, lääkkeitä sekä erilaisia hyvinvointia tuottavia aineettomia hyötyjä.

Pirkanmaalla energialähteiden tehokasta hyödyntämistä on jo toteutettu tukemalla maatalojen uusiutuvan energian lämpökeskuksia sekä hakekäyttöisiä viljakuivaamoja. Biotalous kehittämisen rahoittamisessa otetaan huomioon eri rahoituslähteiden reunaehdot ja näin pyritään löytämään kehittämistoimille optimaalinen rahoitusmalli. Biotalous ja uusiutuvan energian toimia on mahdollista toteuttaa kansallisen energiantuen tai maaseuturahaston yritystukien tai maatalouden rakennetukien kautta.

Kyläyhteisöt ovat jo muodostaneet osuuskuntia vedenjakelun ja laajakaistapalvelujen turvaamiseksi, energiaosuuskunnat olisivat seuraava askel kohti omavaraisempaa kyläkeskusta. Hajautetut energiaratkaisut, kuten pienet sähkö-, lämpö- ja kylmätuotantoon liittyvät kehittämistoimet ovat osa maaseudun yritystoimintaa. Maaseudulla on jo nykyisellään yritystoimintaa lähien energian käyttöönottoon ja lämpöyrittäjyyteen liittyen, mutta huomioiden Pirkanmaan metsävarallisuus, työtä on jatkossakin. Maatalouden sivuvirtojen mm. lannankäytön tehostaminen ja hyödyntäminen saa aikaan positiivisia ympäristövaikutuksia vähentämällä vesien ravinnekuormitusta. Biotalous alan potentiaalisia tuotantoketjuja/verkostoja, niiden toimintamalleja ja riskienhallintaa kehitetään hanketoiminnalla. Biotalous tukevien verkostojen syntymisen edistäminen ja siihen liittyvien muiden kehittämistoimien aktivointi edesauttavat uuden yritystoiminnan aloittamista.

Painopisteen tavoitteiden saavuttamiseksi tarvitaan toimia kaikkien viiden toimenpiteen alaisuudessa.

## Osaaminen ja vuorovaikutus

Osaamisen ja vuorovaikutuksen painopistealue toimii keinovalikoimana edellä esitetyille neljälle painopisteelle. Yritystoiminnan tarpeisiin vastaaminen vaatii verkostoitumista edesauttavaa koulutustoimintaa ja kannustusta omatoimisuuden ilmapiirin luomiseksi. Tavoitteena on saada aikaan toimialarajat ylittävää yhteistyötä, joka kannustaa uusien toimintamallien luomiseen. Koulutusten myötä yrittäjät ja muut toimijat vahvistavat omaa ammattitaitoaan ja sitä kautta lisäävät maaseudun kiinnostavuutta yritysten toimintaympäristönä. Maakunnan osaamiskeskittymien huomioiminen koulutusten järjestämisen osalta vahvistaa tietämyksen siirtymistä tekijältä toiselle. Leader-toiminnan kautta tuetaan maaseudun asukkaille kohdistettavia aktivointitilaisuuksia, joissa tietämystä lisätään esimerkiksi lähidemokratian mahdollisuuksista ja kyläyhteisön toimimisesta palveluntuottajana.

Vuorovaikutuksella tarkoitetaan toimijoiden välisen konkreettisen yhteistyön lisäämistä ja syventämistä. Vuorovaikutus ei ole ainoastaan yritysten välistä yhteistyötä. Vuorovaikutukseen kuuluvat maaseudun asukkaiden ja kaupunkilaisten välinen ja keskinäinen luontainen yhdessä toimiminen ja verkostojen rakentaminen esimerkiksi harrastustoimintaan liittyen. Toimia toteutetaan kehittämishankkeilla mm. toimenpiteistä koulutus ja tiedonvälitys sekä yhteistyö ja innovaatiot.

## 2.3 Maaseudun kehittämisen prioriteetit ja toimenpiteet

Manner-Suomen maaseudun kehittämisohjelma 2014–2020 sisältää kuusi painopistealuetta (prioriteettia), joista rahoitettavan hankkeen on toteutettava yhtä tai useampaa. Painopistealueiden tavoitteet ja toimenpiteet ovat esitetty Manner-Suomen maaseudun kehittämisohjelman mukaisina. Valtakunnallista osiota on täydennetty Pirkanmaan painopistekohtaisilla tavoitteilla. Tavoiteasetannassa käsitellään Pirkanmaan maaseutua kokonaisuutena. Tavoitteet sisältävät paikallisen tason toimia ja lähtötasot on määritelty tavoitekohtaisesti. Lähtötason tiedot perustuvat Hanke2007- ja IACS -järjestelmistä sekä maa- ja metsätalousministeriön tietopalvelukeskuksesta saatuihin tietoihin.

### 1. Tietämyksen siirron ja innovaatioiden edistäminen maaseudulla

Prioriteetille 1. ei aseteta suoria alueellisia tavoitteita. Maaseutualueiden tietämyspohjan laajentamiseen ja innovaatioiden edistämiseen liittyvät tavoitteet on esitetty painopistekohtaisesti muiden prioriteettien yhteydessä. Prioriteetin 1. toimenpiteet tukevat ja täydentävät muita viittä prioriteettia. Pirkanmaan maaseudulla tapahtuvat toimintaympäristön muutokset edellyttävät viljelijöiltä, maaseudun yrittäjiltä ja asukkailla jatkuvaa oppimisprosessia. Oppimistarpeet kohdistuvat mm. palvelujen ja toimintamallien uudelleen suunnitteluun, markkinointiin, ympäristöasioihin, tietotekniikan hyödyntämiseen ja verkostojen rakentamiseen ja hyödyntämiseen. Maa- ja metsätalouden parhaiden tuotantokäytäntöjen levittäminen luo pohjaa uusille innovaatioille. Maakunnan toimijoiden yhteistyön vahvistamiseksi tarvitaan innovaatioita, tutkimustuloksia sekä neuvonnan ja tiedottamisen yhdistävää yhteistoimintaa. Oikeiden kohderyhmien tavoittaminen on edellytys onnistuneelle koulutushankkeelle. Metsänomistajien koulutuksen ja neuvonnan merkitys korostuu kehittyvän metsäalan tiedon karttuessa. Hanketoimintaa kohdistetaan metsänomistajien aktivointiin, neuvontaan ja koulutukseen ja lisäksi viedään metsäalan tutkimustietoa käytännön toimenpiteiksi.

### 2. Maatalouden kilpailukyvyyn ja maatilojen elinkelpoisuuden lisääminen

<i>Vaikutustavoitteet painopisteittäin</i>	<i>Lähtötaso 2012/2013/2007-2013</i>	<i>Tavoitteet vuositasolla/tavoitetaso 2014-2020</i>
<b>Yritys- ja elinkeinotoiminnan kehittäminen</b>		
<ul style="list-style-type: none"> <li>Maatilayritysten menestystekijöiden vahvistaminen</li> <li>Maatilayrittäjien investointiaktiivisuuden parantaminen</li> </ul>	Kannattavuuskerroin vuonna 2012 KA0,64 Kotieläininvestointien tuen määrä 3,7 milj. €/vuosi Kasvintuotantoinvestointien tuen määrä 1,1 milj. €/vuosi	Maatilojen keskimääräisen kannattavuuskertoimen kehityssuunta on nouseva Investointeihin käytettävä €-määrä on nouseva Investointeihin käytettävä €-määrä on nouseva
<ul style="list-style-type: none"> <li>Maatilayrittäjyyden jatkuvuuden turvaaminen sukupolvenvaihdoksilla</li> </ul>	Tuettujen sukupolvenvaihdosten määrä 50 kpl/vuosi <ul style="list-style-type: none"> <li>Osuus Pirkanmaan tilamäärästä 1,2 %</li> </ul>	60 kpl/vuosi 1,50 %
<ul style="list-style-type: none"> <li>Monitoimimaatilat hyödyntävät maaseuturahaston tukia</li> </ul>	Monitoimimaatilojen osuus yritystukien saajista 9,5 % (Pirkanmaa)	Monitoimimaatilojen suhteellinen osuus säilyy ohjelmakauden 2007-2013 tasolla
Maatalouden kehittämisen kohteina ovat erityisesti johtamis- ja yrittäjäosaaminen, ympäristöosaaminen, työhyvinvointi sekä maatilojen sukupolvenvaihdosten edistäminen. Maatilojen erikoistuminen, tilakoon kasvu, yhteistyö ja verkostoituminen parantavat maatalouden kilpailukykyä.		

### 3. Elintarvike- ja non food -ketjun organisoitumisen ja maatalouden riskienhallinnan edistäminen

Vaikutustavoitteet painopisteittäin	Lähtötaso 2013	Tavoitteet 2014-2020
Yritys- ja elinkeinotoiminnan kehittäminen		
<ul style="list-style-type: none"> <li>Elintarvikeyritykset vahvistavat toimintaympäristöään</li> </ul>	Elintarviketeollisuuden liikevaihdon osuus Pirkanmaan kokonaistuotannosta 1,75 %	Elintarvikeyritysten keskimääräinen liikevaihto kasvaa vuosittain
<ul style="list-style-type: none"> <li>Maatilat perustavat tila- ja tuottajamyymälöitä</li> </ul>	Suoramyyntiä harjoittavien maatilojen määrä 180 kpl	Suoramyyntiä harjoittavien tilojen määrä kasvaa
<ul style="list-style-type: none"> <li>Elintarvikeyritykset hyödyntävät maaseuturahaston mahdollisuuksia ohjelmakautta 2007-2013 enemmän</li> </ul>	Elintarvikeyritysten osuus yritystukien saajista 3,8 %	5 %

Prioriteetin 3.toimenpiteiden tavoitteena on vahvistaa pirkanmaalaista elintarvikeketjua tukemalla lähi- ja luomuruoan jakeluketjujen ja lähiruokatukun perustamista, elintarvikkeiden jatkojalostusta, alihankintaa ja logistiikan kehittämistä. Tarkoituksena on kehittää ja lisätä elinvoimaista alkutuotantoa, luonnontuotealaa ja lisätä paikallista elintarvikkeiden jalostustoimintaa. Toimenpiteillä mahdollistetaan myös laatu-, omavalvonta- ja ympäristöjärjestelmien rakentaminen sekä alueen tuottajien ja yritysten entistä tiiviimpi yhteistyö.

### 4. Maa- ja metsätalouteen liittyvien ekosysteemien ennallistaminen, säilyttäminen ja parantaminen

Vaikutustavoitteet painopisteittäin	Lähtötaso 2014 (vuositaso)	Tavoitteet 2014-2020 (vuositaso)
Yritys- ja elinkeinotoiminnan kehittäminen		
<ul style="list-style-type: none"> <li>Maatilayrittäjät kouluttautuvat ja ylläpitävät osaamistaan ympäristökorvausjärjestelmän hyödyntämiseksi ja ympäristökuormituksen vähentämiseksi</li> </ul>	Luomusopimusten määrä 419 kpl <ul style="list-style-type: none"> <li>peltopinta-ala 17719 ha</li> <li>osuus Pirkanmaan kokonaispeltopinta-alasta 10,9 %</li> <li>luomukotieläintilojen määrä 83 kpl</li> </ul>	sitoumuksia 450 kpl 21 000 ha 14 % 100 kpl
<ul style="list-style-type: none"> <li>Vesien kunnostustoiminnan aktiivisuus</li> </ul>	Vesiin liittyvien toimenpiteiden määrä 129 kpl <ul style="list-style-type: none"> <li>pinta-ala 928 ha</li> </ul>	170 kpl 1050 ha

Toimenpiteiden tavoitteena on turvata maa- ja metsätalouden toimintaedellytykset pyrkimällä pienentämään tuotannosta ja luonnonvarojen käytöstä johtuvia ympäristöpaineita kustannustehokkaasti, aiheuttamatta haittaa taloudelliselle kehitykselle sekä turvata maatalouden luonnon monimuotoisuuden ja kulttuurimaiseman säilyminen. Pirkanmaalla maatiloja ohjataan ympäristökorvausjärjestelmän mahdollisimman kattavaan käyttöön.

## 5. Luonnonvarojen tehokkaan käytön sekä vähähiilisen ja ilmastoa säästävään talouteen siirtymisen edistäminen maatalous-, elintarvike- ja metsäsektorilla

Vaikutustavoitteet painopisteittäin	Lähtötaso 2013	Tavoitteet 2014-2020
<b>Yritys- ja elinkeinotoiminnan kehittäminen</b>		
<ul style="list-style-type: none"> <li>Uusiutuvan energian käyttöönottoon liittyviä palveluita kehitetään maatilojen hyödynnettäviksi</li> </ul>	Uusi indikaattori, ei lähtötasoa	Kehitettyjä toimintamalleja 10 kpl
<b>Biotalous ja uusiutuva energia</b>		
<ul style="list-style-type: none"> <li>Puun käyttö energialähteenä edistää uusiutuvan energian käyttöönottoa</li> </ul>	Puun osuuden määrä energialähteissä 16 % Metsähakkeen käyttömäärä 850 000 m <sup>3</sup>	20 % 1 200 000 m <sup>3</sup>
<ul style="list-style-type: none"> <li>Eriaiset yhteisöt ymmärtävät uusiutuvan energian mahdollisuudet ja kehittävät toimintoja ympäristöystävällisesti</li> </ul>	Uusi indikaattori, ei lähtötasoa	Yhteisöllisiä energia-hankkeita 5 kpl
<p>Pirkanmaalla monipuolinen lisäarvon lähde on puu. Sen käyttö energialähteenä, erityisesti lähienergiana, jatkaa kasvuaan, mutta siitä voidaan myös jalostaa biopolttoaineita, uudenlaisia pakkauksia, komposiitteja, puurakentamisen ja sisustuksen komponentteja, lääkkeitä ja hyvinvointituotteita, biokemikaaleja, biomuoveja jne. Pirkanmaan biotalous hyödyntää entistä laajemmin ja monipuolisemmin metsien biomassaa yritystoiminnassaan. On syytä huomioida myös turpeen, aurinkoenergian ja muun uusiutuvan energian mahdollisuudet. Biotalous toimintaedellytyksiä edistetään varmistamalla uusiutuvien luonnonvarojen saatavuus, kestävyys ja hyväksyttävyyden, synnyttämällä biotalouden ja ympäristötekniikan rajoja rikkovia ratkaisuja, kannustamalla rohkeisiin kokeiluihin sekä kohdentamalla biotalouden ja ympäristötekniikan osaamista uusien biotalouden ratkaisujen luomiseksi. Lisäksi tutkimus-, kehitys- ja innovaatiotoiminnan avulla lisätään biotalouden eri osa-alueiden yhteistyötä ja pyritään kehittämään korkean jalostusarvon biotaloutta laaja-alaisesti paikallisten työpaikkojen lisäämiseksi.</p>		

## 6. Sosiaalisen osallisuuden, köyhyden vähentämisen ja taloudellisen kehityksen edistäminen maaseutualueilla

Vaikutustavoitteet painopisteittäin	Lähtötaso 2007-2013	Tavoitteet 2014-2020
<b>Maaseudun palvelut</b>		
<ul style="list-style-type: none"> <li>Tietoliikenneyhteyksien rakentaminen varmistaa maaseutuväestön toimintamahdollisuudet palvelujen sähköistymisen yleistyessä</li> </ul>	Kyläverkkoinvestointien kokonaiskustannukset n. 3 milj. €	10 milj. €
<ul style="list-style-type: none"> <li>Harvaan asutulla ja ydinmaaseudulla asuvan väestön palvelurakennetta vahvistetaan kehittämällä uudenlaisia toimintamalleja</li> </ul>	Uusi indikaattori, ei lähtötasoa	Kehitettyjä toimintamalleja 20 kpl
<b>Yritys- ja elinkeinotoiminnan kehittäminen</b>		
<ul style="list-style-type: none"> <li>Maaseudun yrittäjyys monipuolistuu ja palvelujen toteutustavat kehittyvät</li> </ul>	Perustettujen mikroyritysten määrä 1108 kpl perustuen Hanke2007 -järjestelmän tietoihin	Perustettujen mikroyritysten määrä 1500 kpl
<ul style="list-style-type: none"> <li>Yritystuet suuntautuvat harvaan asutulle ja ydinmaaseudulle</li> </ul>	Harvaan asutulle ja ydinmaaseudulle kohdistuvien yritystukien osuus Pirkanmaalla myönnettyistä yritystuista 50 %	Pääosa yritystuista suuntautuu harvaan asutulle ja ydinmaaseudulle.
<b>Asuminen ja yhteisöllisyys</b>		
<ul style="list-style-type: none"> <li>Maaseutuympäristö säilyy asuttuna ja viihtyisänä</li> </ul>	Kaupunkien läheisen-, ydin- ja harvaan asutun maaseudun asukasmäärä 98619 henkilöä vuonna 2012	100 000 henkilöä

Prioriteetin 6. tavoitteisiin vastataan suunnitelmaan valituilla kehittämisen painopisteillä: maaseudun palvelut, yritys- ja elinkeinotoiminnan kehittäminen, asuminen ja yhteisöllisyys, biotalous ja uusiutuva energia sekä osaaminen ja vuorovaikutus. Elinkeinorakenteen monipuolistamiseksi avainasemassa on uusien yritysmahtoisuuksien oivaltaminen ja käyttäjä- ja kysyntälähtöinen toimintatapa. Toiminta-alueen laajentaminen paikallis- ja aluetasoa laajemmalle vahvistaa yritysten kilpailukykyä. Maaseutuyrityksiä tuetaan rakentamiseen, koneiden ja laitteiden- sekä uuden teknologian ja liiketoimintaosaamisen hankintaan liittyen. Investointitukien tarkoituksena on mahdollistaa maaseudun mikroyrityksille uuden teknologian hyödyntäminen ja toiminnan kehittäminen. Yrityskohdaisen kehittämisen keskeisiin toimialoihin Pirkanmaalla kuuluvat hyvinvointipalvelu-, ympäristö-, lähiruoan tuotanto ja jalostus-, maaseutumatkailu-, puutuote-, metalli- sekä lähienergia-alan yritykset.

Useaan edellä esitettyyn painopistealueeseen kohdentuvat tavoitteet		
Vaikutustavoitteet	Lähtötaso kausi 2007-2013	Tavoitteet 2014-2020
<ul style="list-style-type: none"> <li>Maaseudun yrittäjien osaamistasoa ylläpidetään ja kehitetään monipuolisesti koulutuksen keinoin</li> </ul>	Koulutettujen määrä 6400 henkilöä	6500 henkilöä
<ul style="list-style-type: none"> <li>Toimialarajat ylittävä yhteistyö on luontevaa ja tuloksellista</li> </ul>	Uusi indikaattori, ei lähtötasoa	Yhteistyöhankkeisiin osallistuvien organisaatioiden määrä 60 kpl
<ul style="list-style-type: none"> <li>Maaseudulle syntyy uutta yritystoimintaa, joka mahdollistaa uusien työpaikkojen syntymisen.</li> </ul>	Uusien kokoaikaisten työpaikkojen määrä 184 kpl Säilytettyjen työpaikkojen määrä 62 kpl	550 kpl 1430 kpl
<ul style="list-style-type: none"> <li>Paikallisia kehittämistoimia toteutetaan aktiivisesti Leader-ryhmien johdolla</li> </ul>	Koordinaatiohankkeita 1 kpl	Teemahankkeita 10 kpl
<ul style="list-style-type: none"> <li>Yleishyödylliset hankkeet aktivoivat alueen asukkaita toimimaan yhdessä ja asuinympäristöön vaikuttaen.</li> </ul>	Uusi indikaattori, ei lähtötasoa	Hankkeiden talkootyömäärä 185000 h
<ul style="list-style-type: none"> <li>Maaseutuväestön osaamistasoa ylläpidetään ja kehitetään monipuolisesti aktiivitoimintatilojen kautta.</li> </ul>	Aktiivitoimintatiloisiin osallistuvien määrä 4900 henkilöä	5700 henkilöä

### 2.3.1 Määrälliset tavoitteet toimenpiteittäin

	1. Koulutus ja tiedonvä- litys	4.2. Maatalous- tuotteiden jalostus, markkinoille saattaminen ja kehittämi- nen	6. Tila- ja yritystoimin- nan kehiti- täminen	7. Maaseu- dun palve- lujen ja kylien kehittämi- nen	16. Yhteistyö ja inno- vaatiot	
<b>Tulosindikaattori</b>						Yhteensä
<b>Uudet yritykset kpl</b>		<b>10</b>	<b>450</b>	<b>40</b>		<b>500</b>
- joista miesten perustamia		6	250			256
- joista naisten perustamia		4	200			204
- joista yrittäjät alle 35-vuotiaita		5	225			230
<b>Uudet tuotteet ja tekniikat, palvelut kpl</b>		<b>30</b>	<b>310</b>	<b>20</b>	<b>10</b>	<b>370</b>
<b>Uudet kokoaikaiset työpaikat kpl</b>		<b>15</b>	<b>530</b>		<b>5</b>	<b>550</b>
<b>Säilytetyt työpaikat kpl</b>		<b>230</b>	<b>1200</b>			<b>1430</b>
<b>Tuotosindikaattori</b>						
<b>Koulutustilaisuuksien määrä kpl</b>	<b>150</b>					<b>150</b>
<b>Koulutettujen määrä hlö</b>	<b>6500</b>					<b>6500</b>
- joista miehiä	3250					3250
- joista naisia	3250					3250
- joista alle 35-vuotiaita	2600					2600
<b>Aktivointitilaisuuksien määrä kpl</b>	<b>50</b>			<b>250</b>	<b>100</b>	<b>400</b>
<b>Aktivointitilaisuuksiin osallistuneet hlö</b>	<b>1200</b>			<b>2500</b>	<b>2000</b>	<b>5700</b>
- joista miehiä	600			1250	1000	2850
- joista naisia	600			1250	1000	2850
- joista alle 35-vuotiaita	480			1000	800	2280
<b>Yhteistyöhankkeiden määrä kpl</b>					<b>30</b>	<b>30</b>
<b>Teemahankkeiden määrä kpl</b>				<b>10</b>		<b>10</b>
<b>Ympäristötietoisuutta lisäävien hankkeiden määrä</b>	<b>10</b>			<b>70</b>		<b>80</b>
<b>Hankkeessa tehty talkootyö h</b>				<b>185000</b>		<b>185000</b>
<b>Taloudellinen indikaattori</b>						
<b>Tuettujen yritysten liikevaihdon kasvuprosentti</b>						<b>10</b>

Taulukko 1. Kehittämissuunnitelman määrälliset tavoitteet; tulos-, tuotos- ja taloudelliset indikaattorit toimenpiteittäin esitettynä.

### 2.3.2 Hankkeiden hyväksyttävyyys- ja valintakriteerit

Pirkanmaan maaseudun kehittämissuunnitelmasta rahoitettavien hankkeiden valintakriteerien tavoitteena on vahvistaa ja ohjata alueellisten painotusten sekä strategian toteutumista. Valintakriteerien avulla arvioidaan hankkeiden rahoitusmahdollisuuksia. Valinnassa painotetaan hankkeiden vaikuttavuutta ja pysyvää lisäarvon tuottoa sekä tarkastellaan hakijan aikaisempia julkisella rahoituksella toteutettuja hankkeita, niiden toteutumista ja tuloksia. Lisäksi hanketoteuttajalla tulee olla riittävät edellytykset hankkeen toteuttamiseen ja hankkeen resurssit sekä toimintatavat tulee olla oikeassa suhteessa hankkeelle asetettuihin tavoitteisiin nähden. Hakijoiden tulee priorisoida tärkeimmät kehittämiskohteet, joihin rahoitushakemus tulee kohdistaa. Hankkeiden toiminnot eivät voi olla keskenään päällekkäisiä, jonka vuoksi eri hanketoimijoiden välisen yhteistyön ja tietoisuuden kasvattaminen on erityisen tärkeää. Hakijayhteisöjen normaalin toiminnan rahoittaminen ei ole mahdollista eikä rahoitettavien hankkeiden toteuttaminen saa muodostua tuensaajan olemassaolon turvaavaksi toimintatueksi. Pirkanmaan kehittämissuunnitelmasta rahoitettavien hankkeiden on oltava suunnitelmassa esitettyjen tavoitteiden mukaisia. Rahoitettavien hankkeiden on lisäksi täytettävä hyväksyttävyysskriteerit: Euroopan yhteisöjen yhteisölaainsäädännön, kansallisten säädösten sekä Manner-Suomen maaseudun kehittämissuunnitelman asettamat ehdot.

Lain maaseudun kehittämisen tukemisesta mukaisesti valintaperusteet vahvistaa ennen haun alkamista maa- ja metsätalousministeriö. Tuettavien toimenpiteiden ja hankkeiden valinnassa voidaan käyttää lisäksi Pirkanmaan aluekohtaisia kriteerejä ja valintamenettely dokumentoidaan. Valintamenettelyn tarkoituksena on varmistaa hakijoiden tasapuolinen kohtelu, taloudellisten resurssien tehokas käyttö sekä toimenpiteiden kohdentaminen Pirkanmaan maaseudun parhaaksi hyväksytyjen valintakriteerien mukaisesti. Jotta priorisointia hankkeiden välillä voidaan suorittaa, on hakemuksia verrattava keskenään. Hankehakemuksia otetaan vastaan jatkuvasti ohjelman käynnistyttyä, pois lukien teemakohtaiset hankehaut. Pirkanmaan ELY-keskus tulee tiedottamaan ohjelman käynnistysvaiheessa ohjelmakaudella käytettävistä teemahauista ja niiden sisällöistä. Rahoituspäätökset tehdään jaksotetusti. Pirkanmaan ELY-keskus tekee tarvittaessa hanke- ja yritysrahoitukseen linjauksia, joilla voidaan suunnata rahoitusta halutuille vuosittaisille painopistetoimialoille ja vaikuttavuudeltaan haluttuihin tehokkaimpiin toimenpiteisiin.

Maaseuturahaston valintaryhmän tehtävänä on arvioida hanke- ja yritystukien toteuttamiskelpoisuutta ja suunnata rahoitusta toimiin, jotka tehokkaimmin edistävät kehittämissuunnitelman tavoitteiden toteutumista. Ryhmän jäsenet ovat Maaseudun kehittäminen ja energia -asiat -ryhmän rahoitusasiantuntijoina ja tarvittaessa ryhmään kutsutaan muita asiantuntijoita. Rahoitettavan hankkeen tulee täyttää kaikki hanketta koskevat hyväksyttävyysskriteerit ja valintaryhmä osaltaan arvioi valintakriteerien toteutumisen. Valintaryhmän käsittelyn jälkeen hakemuksen valmistelu jatkuu esittelijän toimesta. Pirkanmaan maaseudun kehittämissuunnitelmasta 2014-2020 rahoitettavien hankkeiden hyväksyttävyyys- ja valintakriteerit tullaan julkaisemaan Pirkanmaan ELY-keskuksen internet-sivuilla niiden valmistuttua.

Kehittämishankkeiden valintakriteerit	Yritystukien valintakriteerit
<ul style="list-style-type: none"> <li>• parantaa elinkeinotoiminnan toimintaedellytyksiä ja kilpailukykyä</li> <li>• vahvistaa toimijoiden välistä yhteistyötä</li> <li>• edistää maakunnan ja alueiden välistä vuorovaikutusta</li> <li>• edistää uusien tekniikoiden ja innovaatioiden käyttöönottoa</li> <li>• edistää ympäristön ja luonnonvarojen taloudellista ja kestävää käyttöä</li> <li>• parantaa maaseutualueiden palvelujen saatavuutta tai muodostumista</li> <li>• edistää alueellisen kulttuurin säilymistä ja kehittymistä</li> <li>• korostaa alueen vetovoimaisuutta ja vahvuuksia</li> <li>• lisää alueen omaehtoista aktiivisuutta</li> </ul>	<ul style="list-style-type: none"> <li>• tavoitteena päätoiminen toimeentulo ja ammattimainen toiminta</li> <li>• aktivoi yritystoiminnan syntymiseen ja työpaikkojen säilymiseen</li> <li>• synnyttää edellytyksiä palvelujen uusille toteuttamistavoille</li> <li>• edistää energia- ja materiaalitehokkuutta</li> <li>• edistää vähähiiliseen talouteen siirtymistä</li> <li>• edistää vientimarkkinoille suuntautumista</li> </ul>

Taulukko 2. Hanke- ja yritystukien valintakriteerien pääteemat. Maa- ja metsätalousministeriön asettama seurantakomitea tulee hyväksymään syksyllä 2014 hanke- ja yritystukien valintakriteerit, jotka otetaan käyttöön ohjelmakauden 2014-2020 toimeenpanon alkaessa.

Hanketoimintaa toteutetaan valtakunnallisesti, alueiden välisenä, alueellisena ja paikallisesti. Paikallisesta hanketoiminnasta vastaavat paikalliset Leader-ryhmät, joita Pirkanmaalla ovat Joutsenten reitti ry, Kantri ry, Pirkan Helmi ry ja PoKo ry sekä Aktiivinen Pohjois-Satakunta ry. Aktiivisen Pohjois-Satakunta ry:n hallinnolliset päätökset tehdään Satakunnan ELY-keskuksen toimesta. Leader-ryhmien toiminta-alueet on esitetty liitteessä 1.

Valtakunnallisina hankkeina toteutetaan toimia, joille on yhtä maakuntaa laajempaa kysyntää. Valtakunnallisten hankkeiden ja ylimaakunnallisten hankkeiden teemoista ja toimintatavoista keskustellaan ELY-keskusten kesken. Valtakunnalliset hankkeet voidaan hakea toimialakohtaisina koordinaatiota sisältävinä hankkeina.

### 2.3.3 Maaseutualueen määrittäminen ja yritysrahoitusalue

Maa- ja metsätalousministeriö on täsmentänyt 31.10.2013 maaseutumäärittelyään. Yhteistyössä maa- ja metsätalousministeriön ja Suomen ympäristökeskuksen laatiman maaseutualueen määrittelyksen mukaisesti maaseuduksi voidaan katsoa kaikki alle 30 000 asukkaan kunnat tai kaupungit kokonaisuudessaan. Jos kunnassa on yli 30 000 asukasta ja kunta kuuluu kaupunkiseutuun eli yli 15 000 asukkaan keskustaajama ulottuu sen alueelle, Leader-ryhmän tulee rajata kaupunkimaiset keskukset ulkopuolelle.

Pirkanmaan maaseudun kehittämissuunnitelmaa 2014–2020 toteutetaan koko maakunnan alueella. Yritysrahoitusalueeseen on tehty aluerajaukset kaupungistuneiden alueiden osalta: Tampereen kaupungin, Kangasalan kunnan, Nokian kaupungin ja Ylöjärven kaupungin keskustataajamien alueet ovat rahoituksen ulkopuolella. Maatilayritykset ja elintarvikkeiden ensiasteen pienet ja keskisuuret jalostusyrietykset kuuluvat ilman aluerajoitusta maaseuturahoituksen piiriin koko maakunnan alueella. Paikallisten Leader-ryhmien ja ELY-keskuksen aluerajaukset ovat yhdenmukaiset. Aluerajauskartat on esitetty liitteessä 3.



## 3. Rahoitussuunnitelma

### 3.1 Arvio julkisen rahan ja yksityisen rahoituksen tarpeesta toimenpiteittäin

Maa- ja metsätalousministeriö on tehnyt kesäkuussa 2014 päätöksen ohjelmakauden 2014-2020 alueellisista rahoituskehyksistä. Maaseudun kehittämiseen kohdistuvan julkisen tuen määrä on n. 621 milj. euroa. Luku sisältää ns. suoritusvarauksen (6 %), joka saadaan ohjelman käyttöön kauden lopussa niiden prioriteettien osalta, joissa ohjelmassa esitetyt tavoitteet ovat kauden aikana toteutuneet. Pirkanmaan ELY-keskuksen käytettävissä oleva kehys on 44,41 milj. euroa, joka on 7,4 % kokonaiskehyksestä. Kehys sisältää valtakunnalliseen hanketoimintaan kohdistettavan 1,11 milj. euron osuuden.

Alueellisen kehyyksen lisäksi Leader-ryhmät ovat paikallisissa strategioissaan arvioineet rahoitustarpeekseen noin 17 milj. euroa. Kehyksessä on huomioitava, että Joutsenten reitti ry toimii Huittisten kaupungin alueella Satakunnassa ja Aktiivisen Pohjois-Satakunta ry:n kehys Ikaalisten, Kihniön ja Parkanon osalta puuttuu arviosta. Huomioiden alueellinen ja Leader-ryhmien rahoitusarviot, Pirkanmaan kokonaisrahoituskehyykseksi muodostuu noin 61 milj. euroa. Taulukossa 3. esitetään alueellisen kehyyksen (43,3 milj. euroa) jakautuminen toimenpiteittäin. Julkisen ja yksityisen rahoituksen osalta esitetyt rahoitussuhteet perustuvat oletettuihin keskimääräisiin tukitasoihin.

Toimenpiteiden painotus ja arvio rahoitustarpeesta	osuus rahoituksesta (%)	EU+valtio	Kuntaraha	Muu julkinen rahoitus (valtio, kunta)	Yksityinen rahoitus	josta talokootyö	Kokonaisrahoitus
1. Koulutus ja tiedonvälitys	9,2 %	4 000 000 €	0	0	444 444 €		4 444 444 €
4.2 Maataloustuotteiden jalostus, markkinoille saattaminen ja kehittäminen	11,5 %	5 000 000 €	0	0	15 000 000 €		20 000 000 €
6. Tila- ja yritystoiminnan kehittäminen	43,9 %	19 000 000 €	0	0	57 000 000 €		76 000 000 €
7. Maaseudun palvelujen ja kylien kehittäminen	23,8 %	10 300 000 €	0	0	10 300 000 €	515 000 €	20 600 000 €
16. Yhteistyö ja innovaatiot	11,5 %	5 000 000 €	0	333 333 €	1 333 333 €		6 666 667 €
<b>YHTEENSÄ</b>	<b>100 %</b>	<b>43 300 000€</b>	<b>0</b>	<b>333 333€</b>	<b>84 077 778€</b>	<b>515 000€</b>	<b>127 711 111€</b>

Taulukko 3. Rahoitussuunnitelma ja toimenpiteiden painotus.

### 3.2 Rahoituslinjaukset

Tavoitteena on suunnata suunnitelman rahoituksesta 60 % yrittäjyyteen ja 40 % yleishyödyllisiin kehittämishankkeisiin. Maa- ja metsätalousministeriö on asettanut uuden maaseudun kehittämisohjelman 2014–2020 tavoitteeksi, että maaseutualueille myönnettävissä oleva yritystukien määrä säilyy euromääräisenä vähintäänkin samana ohjelmakauteen 2007–2013 verrattuna.

Yritystukien valinta tehdään vaikuttavuuden (kannattavuus, työllistävyys, tuen merkitys merkittävä hankkeen toteuttamiselle) ja alueen perusteella painottaen uusia ja alkavia yrityksiä. Yritystukea suunnataan erityisesti Pirkanmaan harvaan asutulle ja ydinmaaseudulle. Mikroyrityksiä (alle 10 htv) tuetaan koko maakunnan alueella pois lukien luvussa 2.3.3 esitetyt aluerajaukset. Pienten yritysten (10 – alle 50 htv) tukeminen on mahdollista vain harvaan asutulla ja ydinmaaseudulla. Keskisuurten yritysten (50 – alle 250 htv) tukeminen elintarvikkeiden jatkojalos-

tukseen on mahdollista koko maakunnan alueella. Leader-ryhmien kanssa sovitun työnjaon mukaisesti paikalliset pienet yritystukikohteet rahoitetaan Leader-ryhmien kautta. Suoria yritystukia suunnataan paikallista vaikuttavuutta laajemmille hankkeille. Kehittämissuunnitelman toteutusalueet on sovittu yhtenäisiksi Leader-ryhmien rahoitusalueiden kanssa. Yritystuen perustamisavustusta koskevat linjaukset tehdään säädösten tarkennuttua. Alkavien yritystajien neuvontapalvelujen järjestämisestä ELY-keskuksen ja TE-toimiston kesken on sovittu, että asetusten valmistuttua syksyn 2014 aikana yritysneuvojat tullaan kouluttamaan maaseuturahaston tukimahdollisuuksista.

Hankkeiden valinnassa painotetaan alueellista ja maakunnallista vaikuttavuutta. Etenkin uusia toimijoita/hakijoita pyritään saamaan mukaan ja rahoitus kohdennetaan uusiin ideoihin ja toimintatapoihin. Yleishyödyllisten investointihankkeiden tuki on enintään 50 %. Niissä tapauksissa, joissa rahoitus sisältää julkisen tuen (EU + valtio) lisäksi kunta tai muuta valtion rahoitusta, yleishyödyllisiä investointeja on mahdollista tukea maksimirahoitusprosentilla. Pirkanmaan ELY-keskuksen käytettävissä olevaa rahoituskehysten rahoitusta ei suunnata mm. teiden, kevyen liikenteen väylien, kylätalojen, metsästysmajojen tai isojen laajakaistahankkeiden rakentamiseen sekä soveltavan tutkimuksen, historiikkien ja tapahtumien suunnitteluun ja järjestämiseen. Maakunnallisesta vaikuttavuudesta poiketen yleishyödyllisinä investointihankkeina voidaan rahoittaa pienimuotoisia vesihuolto- ja kyläverkkohankkeita, jotka edistävät maaseudun asukkaiden hyvinvointia tai maaseutuelinkeinoja. Vesienhoitoon liittyvät hankkeet toteutetaan pääsääntöisesti paikallisina kehittämistoimina Leader-ryhmien kautta.

### 3.3 Tekninen apu

Manner-Suomen maaseudun kehittämissuunnitelman 2014 - 2020 teknistä apua voi käyttää ohjelman tavoitteiden edistämiseen ja hallinointiin. Teknisestä avusta voidaan rahoittaa mm. ohjelman seuranta, arviointia, tiedotusta, koulutusta ja henkilöstökuluja. Teknistä apua käyttävät maa- ja metsätalousministeriö, Maaseutuvirasto, elinkeino-, liikenne- ja ympäristökeskukset sekä kansallinen maaseutuverkosto. Manner-Suomen maaseudun kehittämissuunnitelman 2014–2020 luonnoksessa teknistä apua esitetään käytettäväksi vuosina 2014–2023 koko valtakunnassa 70 milj. euroa (879 htv), josta ELY-keskusten osuutena 45 milj. euroa (sisältää ns. reserviosuuden 2,86 milj. euroa). ELY-keskuksissa tekninen apu suunnataan ohjelmaan perustuvan tuen toimeenpanotehtäviä hoitavan henkilöstön palkkoihin ja sosiaalikuluihin (ml. matkakulut) sekä koulutukseen.

Teknisen avun jaossa ELY-keskuksille pyritään käyttämään selkeitä ja perusteltuja jakokriteereitä, jotka huomioivat ohjelmarahoituksen suhteellista työmäärää ELY-keskuksissa. Jakokriteereinä käytetään aluekehystä (+Leader-kehystä), alueen sisäisiä matkoja ja alueen muita erityispiirteitä mm. kaksikielisyys ja valtakunnalliset erikoistumistehtävät. Teknisen avun kehysesityksen mukaan Pirkanmaan osuus vuosille 2014–2023 olisi noin 2,9 milj. euroa.

# 4. Kehittämissuunnitelman yhteensovitus ja työnjako

Alla on kuvattu maakunnassa toteutettavia muita kehittämisohjelmia, niiden tavoitteita sekä yhteensovitusmahdollisuuksia. Näitä kehittämisohjelmia ovat mm. Pirkanmaan maakuntaohjelma ja maaseutustrategia, sekä Suomen rakennerahasto-ohjelma (EAKR, ESR). Lisäksi tarkastellaan myös muita maakunnassa toteutettavia toimiala- ja teemaohjelmia ja -analyysijä mm. ympäristöön ja metsäsektoriin liittyen.

Maakunnan strateginen kehittäminen ja yhteistyö perustuvat jaettuun käsitykseen tavoiteltavasta tulevaisuudesta. Yhteinen tavoite syntyy keskustelusta ja yhteistyöstä, ja sen tulisi näkyä myös maakunnan kehittämistyössä. Keskeinen yhteistyötä ja eri ohjelmien yhteensovitusta edistävä foorumi on vuosittain kokoontuva Pirkanmaan maaseutujaosto. Maaseutujaostossa ovat olleet edustettuina Pirkanmaan ELY-keskus, Pirkanmaan liitto, Suomen metsäkeskus / Pirkanmaan alueyksikkö, Maakunnan yhteistyöryhmä, MTK-Pirkanmaa ry, Pirkanmaan yrittäjät ry, ProAgria Etelä-Suomi ry, Pirkanmaan Leader-ryhmät, Tampereen ammattikorkeakoulu, Tampereen yliopisto sekä Tampereen teknillinen yliopisto. Ohjelmakaudella 2014–2020 maaseutujaoston kokoukset perustuvat etukäteen määriteltäviin teemoihin ja niiden käsittelyyn. Maaseutujaoston kokoonpanoa tullaan tarvittaessa täydentämään.

Pirkanmaan alueen Leader-ryhmät Joutsenten reitti ry, Kantri ry, Pirkan Helmi ry ja PoKo ry ovat toimittaneet paikalliset kehittämisstrategiansa maa- ja metsätalousministeriöön käsiteltäviksi 14.6.2013, ja osallistuneet Leader-ryhmähakuun 10.6.2014 mennessä. Alueellisen kehittämissuunnitelman ja paikallisten kehittämisstrategioiden yhteensovittamiseksi on käyty keskusteluja toimijoiden kesken keskeisistä työnjaollisista kysymyksistä (liite 2). Työjaon vahvistaa sopimus, joka allekirjoitetaan Leader-ryhmävalintojen varmistuttua.

## 4.1 Pirkanmaalla toteutettavat rakennerahasto-ohjelmat

Euroopan aluekehitysrahaston EAKR:n ja Euroopan sosiaalirahaston ESR:n rakennerahastokaudella 2014–2020 ohjelman sisällössä korostuvat innovaatiot, yrittäjyys ja kestävä kehitys, erityisesti vähähiilinen yhteiskunta. EU-tason painotukset sopivat hyvin Pirkanmaan ja myös maaseudun kehittämistavoitteisiin. Rakennerahastoja käytetään täydentämään ja tukemaan maaseudun kehittämistä. Pirkanmaan maakunnan alueella tapahtuvan rakennerahastotoiminnan hallinnoinnista vastaa Keski-Suomen ELY-keskus.

### EU-ohjelmien yhteensovittaminen

EU-ohjelmien yhteensovittamisesta keskushallinnon tasolla vastaa valtioneuvoston asettama rakennerahastoneuvottelukunta, jolle asiat esittelee EAKR:n ja ESR:n osalta TEM sekä maaseudun ja kalatalouden alueellisten kehittämistoimien osalta MMM. Alueellisella tasolla eri rahastojen ohjelmien strategisen tason yhteensovitus tapahtuu maakunnittain maakunnan yhteistyöryhmässä, jolla on vastuu alueen kehittämistoimien koordinoinnista. Maakunnan yhteistyöryhmän asettaa Pirkanmaan maakuntahallitus. Yhteistyöryhmässä ovat tasapuolisesti edustettuina maakunnan liitto ja sen jäsenkunnat, ohjelmaa rahoittavat valtion viranomaiset sekä tärkeimmät työmarkkina- ja elinkeinojärjestöt. Pirkanmaan yhteistyöryhmässä on 18 jäsentä ja puheenjohtaja. Puheenjohtajana toimii maakuntahallituksen puheenjohtaja ja esittelijänä maakuntajohtaja.

### EAKR-toimien yhteensovittaminen maaseudun kehittämissuunnitelmaan

Maantieteellisesti maaseuturahaston rahoitus painottuu harvaan asutulle ja ydinmaaseudulle ja EAKR-rahoitus taajamiin ja kaupunkikeskustoihin. Rahoituksen kohteena on yhteisiä toimialoja kuten maaseudun mikroyritysten (alle 10 htv) kehittäminen, matkailu, bioenergian tuotanto ja palveluala.

EAKR-toimet täydentävät ja tukevat maaseudun kehitystä erityisesti laajoissa, alueellisissa ja sitä laajemmissa eri toimialoja koskevissa kehittämistoimissa ja esimerkiksi tutkimuslaitosyhteyksien ja yritysverkostojen kokoamisessa. EAKR:n tärkeitä tavoitekokonaisuuksia ohjelmakaudella 2014–2020 ovat pk-yritysten kilpailukyvyyn parantaminen, vähähiiliseen talouteen siirtyminen sekä tutkimuksen, teknologian kehittämisen ja innovoinnin tukeminen. Myös luonnonvarojen kestävään hyödyntämiseen liittyvä t&k&i-toiminta, ympäristöhaittojen ja -riskien minimointiin sekä luonnonympäristön laadun parantamiseen tähtäävät hankkeet, sekä alueellisten materiaali- ja energiavirtojen hyödyntämistä tukevien verkostojen rahoitus ovat prioriteetteja. Näihin toimiin voivat yritys- ja kehittäjäorganisaatiot kiinnittyä sekä kaupungeissa että haja-asutusalueilla.

EAKR:n osalta korostuu vähähiiliseen talouteen siirtyminen, jossa on vahvat liittymäpinnat maaseutuohjelmaan. Biotalouskokonaisuuden hahmottaminen ja arvoketjun kehittäminen yhdessä korkeakoulujen ja muiden kehittäjien kanssa on tärkeää. Yhtenä mahdollisuutena voisi olla innovaatioalustojen luominen, joissa syntyneitä maaseudun kehittämisen kannalta keskeisiä hankeideoita rahoitetaan mahdollisuuksien mukaan maaseutuohjelmasta.

Eriytyinen yhteensovittustarve Pirkanmaalla kohdistuu yritysten kehittämistukiin, joissa tavoitteena on toimiva työnjako eri julkisten rahoittajien kesken. Yrityspalveluiden kehittäminen on niin ikään yhteinen kysymys. EAKR-yritysrahoitusta tullaan käyttämään Tampereen keskusseudulla, jossa maaseuturahaston yritysrahoitusta (poikkeuksena maatilat ja elintarvikemyritykset) ei voida myöntää. EAKR-kehittämishankkeita voidaan toteuttaa koko maakunnassa.

## ESR-toimien yhteensovittaminen maaseudun kehittämissuunnitelmaan

ESR-toimilla voidaan tukea samantyyppisiä pien- ja mikroyritysten henkilöstön koulutustoimia kuin maaseudun kehittämissuunnitelmalla, kuitenkin siten, että ESR-rahoituksella tuetaan alkutuotannon ulkopuolista maaseudun yritystoimintaa. ESR:n kautta voidaan rahoittaa edellistä yleisempiä koulutustoimia, jotka kytkeytyvät työllisyyspolitiikkaan ja EU:n työllisyysstrategiaan. ESR:n puolella korostuvatkin työllisyys ja työvoiman saatavuus sekä osaminen, koulutus ja ennen kaikkea syrjäytymisen ehkäisy.

ESR-ohjelma täydentää maaseutuohjelmaa siten, että sillä voidaan tukea maaseudulla asuvien ja yrittävien osaamista ja työssä jaksamista sekä luoda uusia työtilaisuuksia maaseudulle. ESR:n kautta voidaan tukea osallisuuspiloteja, joilla voidaan ehkäistä syrjäytymistä ja osallistaa maaseudun ihmisiä yhteisölliseen toimintaan. ESR:n toimenpiteet suuntautuvat sosiaalisen pääoman lisäämiseen sekä työhyvinvoinnin ja maaseutu-kaupunkivuorovaikutuksen kehittämiseen.

Sosiaalirahaston ja maaseuturahaston toimenpiteiden yhteensovituksessa mm. tuottavuuden ja työhyvinvoinnin parantaminen, työelämän ulkopuolella olevien työ- ja toimintakyvyn parantaminen, sekä kasvu- ja rakenneuudostalojen koulutuksen tarjonnan parantaminen ovat yhteen sovitettavia teemoja, joissa rahastojen sujuva yhteistoiminta on varmistettava. Pirkanmaalla ESR-rahoitusta myönnetään kohdennettujen hakuprosessien myötä.

## 4.2 Maakuntasuunnittelu ja maakuntaohjelma Pirkanmaalla

Pirkanmaan maakuntastrategiaa (2014–2017) ja -ohjelmaa valmisteltaessa on maakunnan tulevaa kehitystä kuvattu kolmen tulevaisuuden näkymän kautta. Näitä ovat Osaavan ja erikoistuvan kasvun Pirkanmaa, Teollisen tradition, yrittäjyyden ja logistiikan Pirkanmaa sekä Vihreän kasvun ja humanin kulttuurin Pirkanmaa. Kehityskuvat ovat paitsi kuvauksia mahdollisista tulevaisuuksista myös kuvaavia strategiavalintoja. Kehittämiskuvissa Pirkanmaata vuonna 2040 arvioitiin ja lähestyttiin mm. seuraavista näkökulmista: väestön määrä, työhön osallisuus, palveluiden saatavuus, elinkeinorakenne, energia, asuminen, maahanmuutto, liikkuminen, kilpailuetu, kulttuuri, turvallisuus sekä tyypilliset kehittämishankkeet.

Koska maakunnan eri osien kehittämisen reunaehdot vaihtelevat suuresti, päätettiin maakuntastrategia- ja maakuntakaavatyö perustaa Osaavan ja erikoistuvan kasvun Pirkanmaan sekä Teollisen tradition, yrittäjyyden ja

logistiikan Pirkanmaan kehittämiskuvien yhdistelmään. Kummassakin korostuvat valinnat voimakkaasta väestönkasvusta, kilpailukyvyistä, uudistumisesta sekä taloudellisen hyvinvoinnin lisääntymisestä.

Osaavan ja erikoistuvan kasvun Pirkanmaa kuvaa pääasiassa Tampereen keskuseudun kysymyksiä, jonne maakunnan osaamisintensiiviset toiminnot kuten tutkimustoiminta ja -laitokset, t&k-resurssit ja korkean osaamisen työpaikat ovat keskittyneet. Teollisen tradition kehityskuva kuvaa paremmin muun maakunnan kehittymistä, jossa painottuvat enemmän valmistavan ja jalostavan toiminnan merkitys. Jako ei todellisuudessa ole näin jyrkkäräinen vaan piirteitä kaikista kehityskuvista esiintyy ympäri maakuntaa.

Kehityskuvien yhdistelmässä vuonna 2040 maakunnassa arvioidaan asuvan 615 000 ihmistä, mikä tarkoittaisi liki 120 000 asukasta nykyistä enemmän. Vuotuinen väestönkasvu olisi noin 0,8 % vuodessa, voimakkainta väestönkasvu on Tampereella ja sen kehyskunnissa, joissa on myös maaseutualueita. Myös Etelä- ja Lounais-Pirkanmaan väestön uskotaan kasvavan maltillisesti vuoteen 2040. Läntisen ja pohjoisen Pirkanmaan väestön kehitys jatkaa negatiivista kehitystään. Syynä tähän ovat väestön ikääntyminen ja nuoremman sukupolven pois muutto.

Maaseudun kehittämissuunnitelman tavoitteet tukevat näiden maakuntastrategian ja -ohjelman linjauksia, vaikkakin kohdistuvat selkeämmin maakunnan maaseutualueiden kehittämiseen.

## Maakuntakaava 2040

Pirkanmaan kaikkia maankäytön osa-alueita kattavan oikeusvaikutteisen maakuntakaavan valmistelu käynnistettiin vuoden 2011 lopussa. Tavoitteena on kaavan valmistuminen vuonna 2016.

Maakuntakaavassa sovitetaan yhteen maakunnan menestyksen kannalta tärkeimmät toiminnot ja kansalliset runkoverkot. Runkoverkkoja koskeva suunnitelma täydentyy kuntien yksityiskohtaisemmassa kaavatyössä ja eri viranomaisten suunnitelmissa. Tällainen asiakokonaisuus on mm. tietoliikenteen runkoverkkoihin liittyvien paikallisten ns. kyläverkkojen rakentuminen, jota maaseutuohjelman rahoituksella mahdollisesti voidaan tukea.

Maaseudunkin kannalta maakuntakaavan sisältämiä tärkeitä tekijöitä ovat kestävä aluerakenne, palvelukeskusverkko ja liikennejärjestelmä. Kaavan peruslähtökohtana on maakuntastrategiassa ja -ohjelmassa määritettävät tulevaisuuden kehityskuvat mm. asukasmäärän kehityksessä. Maakuntakaavatyössä tehdään erillisiä selvityksiä mm. kuljetus- ja liikennejärjestelmästä, tuulienergian käyttömahdollisuuksista, pohjavesien suojelusta ja kiiviaineshuollosta sekä kulttuuriympäristöistä ja luonnonvaroista.

Maakuntakaavalla vaikutetaan olennaisesti maaseudun elinvoimaisuuteen ja houkuttelevuuteen niin asuinpaikkana kuin yritystenkin sijoituspaikkana. Maaseudun kehittämissuunnitelman tavoitteet tukevat maakuntakaavoituksessa esitettyjä tavoitteita mm. koko maakunnan pitämisessä asuttuna ja elinvoimaisena.

## 4.3 Muut maakunnassa toteutettavat kehittämissuunnitelmat

### Pirkanmaan ympäristöohjelma 2011–2016

Ympäristöohjelman aihepiirejä ovat luonnon ja kulttuuriympäristön monimuotoisuus sekä luonnonvarojen kestävä käyttö; terveellinen, viihtyisä ja ekologisesti kestävä asuinympäristö; ympäristövastuullinen elinkeinotoiminta; luonnon virkistyskäyttö sekä ympäristötietoisuus ja tutkimus.

Ympäristöohjelmassa muutoshasteeksi elinympäristön laadullinen kehittäminen -otsikon alla todetaan maaseutualueiden elinvoimaisuuden ja niiden ominaispiirteiden säilyvyys. Haja-asutusalueilla tulee kehittää liikkuvia palveluita. Ohjelmassa ympäristövastuullisen elinkeinotoiminnan muutoshasteissa mainitaan:

- Metsäenergian merkityksen kasvu: puubiomassan saatavuuden varmistaminen, uusiutuvat metsänhoidon menetelmät sekä korjuukoneiston, logistiikan ja käyttökohteiden kehittäminen

- Luonnon monimuotoisuuden köyhtymisen pysäyttäminen uhanalaisimmista luontotyypeissä kuten perinneympäristöissä, metsissä ja soilla
- Maataloustuotantoympäristöjen hyvä tila ja monimuotoisuuden säilyminen
- Metsän hyvinvointivaikutusten lisääminen – toisaalta virkistyskäytön ja luontomatkailun ympäristövaikutusten pienentäminen
- Ilmastonmuutokseen varautuminen ottaen huomioon metsäluonnon ja -lajiston muutokset ja metsätuhot (myrskyt, tuholaiset) sekä maataloustuotannossa odotettavissa olevat muutokset

Ympäristöohjelmassa listataan monia maaseutuun vaikuttavia toimenpide-ehdotuksia, joilla näihin muutoshaasteisiin vastataan. Ohjelmassa todetaan myös, että ympäristötietoisuuden parantamisessa omakohtainen suhde luontoon on ympäristötietoisuuden toiminnan tärkeä lähtökohta, joka auttaa ymmärtämään oman ja eri organisaatioiden kautta tapahtuvan toiminnan ympäristövaikutuksia.

Maaseudun kehittämissuunnitelman läpileikkaavina teemoina on huomioitu ilmastonmuutos ja ympäristö. Kehittämisen painopistealueena on biotalous ja siihen siirtymisen edistäminen. Myös lähienergian tuotannon ja käytön sekä maaseudun ympäristöhoidon edistäminen hillitsevät asumisen ja elinkeinotoiminnan ympäristövaikutuksia.

## Pirkanmaan metsäohjelma 2012–2015

Uusi alueellinen metsäohjelma vuosille 2012–2015 on julkaistu vuoden 2012 alussa. Alueelliseen metsäohjelmaan ottaa kantaa metsäkeskuksen alueyksikön alueneuvottelukunta. Kattavasti metsäohjelmat käsitellään ja hyväksytään Suomen metsäkeskuksen johtokunnassa. Uusi Pirkanmaan metsäohjelma luo mahdollisuuksia ja toimintaedellytyksiä sekä antaa suuntaviivat maakunnan metsien hoidolle, käytölle ja suojelulle, puun käytölle ja jatkojalostukselle sekä monikäytölle.

Maaseudun kehittämissstrategiassa kuvattu metsien hoito ja metsään liittyvien elinkeinojen kehittäminen on monelta osin linjassa uuden metsäohjelman kanssa. Tavoitteina on esitetty mm. metsien hoidon kehittäminen, metsien monimuotoisuuden ja monikäyttöisyyden edistäminen, kysyntälähtöiset toimintamallit ja sähköisten palvelujen kehittäminen.

## Pirkanmaan ilmasto- ja energiastrategia

Pirkanmaan ilmasto- ja energiastrategia on valmistunut toukokuussa 2014. Strategian tarkoituksena on mallintaa ilmasto- ja energiantuotannon kehityspolku ilmastomuutoksen hillitsemiseksi ja huomioimiseksi maakunnassa. Strategia ohjaa hankerahoitusta kohti strategian tavoitteita ja lisää keskustelua sekä tietoisuutta ilmasto- ja energia-asioista. Strategia toimii myös maakuntakaavan tieto- ja tavoiteperustana. Strategia on tarkoitettu kaikille Pirkanmaan toimijoille, ja sen linjaukset koskevat yrityksiä ja muita organisaatioita, julkisia toimijoita sekä kansalaisia.

Strategia keskittyy kuitenkin päästökauppasektorin ulkopuolelle, minkä takia teollisuuden tavoitteita ja toimenpiteitä on vain vähän. Strategian tavoitteilla ja toimenpiteillä pyritään varmistamaan maakunnan aktiivinen toiminta ilmastomuutoksen hillinnässä vaarantamatta energiantuotannon ja -jakelun toimivuutta sekä huomioiden tarpeet ilmastomuutokseen sopeutumiseen ja varautumiseen. Vaikka nämä asiat ovat olleet pääpainopisteinä tavoitteita ja toimenpiteitä asetettaessa, on strategiaa tehdessä ollut tärkeää myös synergia kestävästä kehityksestä muiden osa-alueiden eli sosiaalisten ja taloudellisten vaikutusten kanssa.

## Vapaa-ajankalastuksen kehittäminen Hämeessä ja Pirkanmaalla 2013–2020

Pirkanmaan kalatalouden hallinnointi hoidetaan Pirkanmaan osalta Hämeen ELY-keskuksen toimesta. Hämeen ELY-keskus on julkaissut vapaa-ajankalastuksen kehittämissuunnitelman vuosille 2013–2020, jonka tavoitteena on turvata hyvä tilanne ja kalatalouden kehitys. Vapaa-ajankalastus on merkittävin uusiutuvien kalavarojemme hyödyntäjä ja erittäin suosittu luontoharrastus Hämeen ja Pirkanmaan maakunnissa. Maakuntien alueella on eniten

vapaa-ajankalastajia koko maassa, mutta suosion säilyminen ei ole itsestään selvää. Kehittämishojelman tavoitteena ovat 1. kestävä kalavesien hoito ja kalastus 2. vahva ja vastuullinen kalastuskulttuuri ja 3. laadukkaat kalastuspalvelut.

Tavoitteita pyritään edistämään yhdeksän toimenpidekokonaisuuden avulla. Pirkanmaan kehittämissuunnitelman näkökulmasta mm. toimenpiteet kalastuksen ohjaamisesta ekologisesti kestäväan suuntaan sekä ohjelmapalveluiden ja kalastusmatkailun kehittämisestä ovat painopistealueiden tavoitteita tukevaa toimintaa.

## Pilkahdus-ennakointiportaali

Pilkahdus <http://www.pilkahdus.fi/> on Pirkanmaan tulevaisuutta luotaava sivusto. Se kokoaa erilaisia tulevaisuuden mahdollisuuksia kartoittavia aineistoja ja vuorovaikutusta pirkanmaalaisittain merkitykselliseksi kokonaisuudeksi ja alueellisen ennakkoinnin tueksi. Pilkahdus on tarkoitettu kaikille, joita kiinnostaa mihin suuntaan maailma kehittyi, miten Pirkanmaalla maailman muutokset nähdään ja koetaan ja millaisia johtopäätöksiä muutoksista alueellamme voidaan tehdä. Pilkahdus-portaalin sisältö muotoutuu usean organisaation ja käyttäjän yhteispanoksena. Pilkahduksen tekninen hallinta tapahtuu Pirkanmaan liitossa.

Pilkahdus on osa pirkanmaalaisista alueellisen ennakkoinnin yhteistoimintamallia. Siihen kuuluu lisäksi 1) teema-kohtaista asiantuntijarinkityöskentelyä, jossa tehdään aihekohtaisia analyyseja eri kehityskuluista ja 2) määräajoin järjestettävät Pirkanmaan tulevaisuusfoorumi -istunnot, joissa maakuntalaisten kesken käydään tulkitsevaa keskustelua tulevaisuuden haasteista. Edelleen kokonaisuutta täydentävät 3) erilaiset tapauskohtaiset koulutus-, suunnittelu- ja tiedonjulkistus- ym. tilaisuudet. Pilkahdukseen kootaan ja julkaistaan tietoa kaikista näistä toimintamuodoista.

Alueellinen ennakointi on yhteistyötä. Nopeasti muuttuvassa maailmassa ennakointi on entistä tärkeämpää, mutta samalla myös vaikeampaa, eikä juuri kenenkään osaaminen riitä siihen yksin. Siksi tarvitaan yhteistä tietopohjaa tulevien kehityskulkujen tarjoamista mahdollisuuksista sekä yhteisiä prosesseja näiden hahmottamiseksi. Tämän yhteistyön edistäjä ja "kummi" on Pirkanmaan liitto, mutta varsinaista tulevaisuutta luotaavaa aineistoa synnyttää laaja maakuntalaisten joukko. Yhteistoimintaa kehittää maakunnallinen ohjausryhmä.

# 5. Kehittämissuunnitelman läpileikkaavat teemat Pirkanmaan maaseudun näkökulmasta

Maaseudun kehittämissuunnitelman kautta tuettavien toimenpiteiden läpileikkaavina teemoina ovat *innovaatiot, ympäristö ja ilmastonmuutos*. Lisäksi suunnitelmassa huomioidaan *maaseudun ja kaupunkien välinen vuorovaikutus, alueen tasapainoinen kehitys, kestävä kehitys, nuoret ja naiset sekä sopimuksellisuus*.

## Innovaatiot

Maaseudun innovaatiomahdollisuuksien näkökulmasta tavoitteena on talouden ja sitä kautta maaseudun kestävä kasvu sekä luonnonvarojen tehokas ja vastuullinen käyttö. Avainsanoja ovat mm. resurssitehokkuus, uusiutuva energia sekä luonnonvaroja säästävät tuotteet ja menetelmät. Biotalous kokonaisuudessaan sisältää edellä esitetyt teemat. Pirkanmaan esimerkkinä voidaan mainita mm. luonnonmateriaalien (erityisesti luonnonkuitujen) ja muovimateriaalien yhdistäminen luonnonmateriaalikomposiiteiksi, joista voidaan valmistaa muoveja ja puuta korvaavia materiaaleja ja tuotteita, pakkauksia yms. Muovimatriisina voidaan käyttää kierrätysmuoveja tai biopohjaisia muoveja (hajoamattomia tai biohajoavia), jolloin myös lopputuotteet voivat olla hajoamattomia ja biohajoavia. Hajoamattomat tuotteet soveltuvat yleensä elinkaarensa lopuksi hyvin energiantuotantoon. Innovaatiomahdollisuuksia pohdittaessa on syytä myös huomioida palvelutoimialalle kohdistuvat paineet, varsinkin haja-asutusalueilla ikääntyvien kansalaisten elämisen mahdollisuudet.

## Ympäristö

Maakunnallisen ympäristöohjelman mukaisesti ympäristö-käsitettä ei ole syytä rajata liian suppeaksi vaan se on nähtävä moniulotteisena kokonaisuutena sisältäen sekä luonnon- että rakennetun ympäristön. Ympäristövastuullinen toiminta on eri tahojen vastuukantoa päätöstensä seurauksista, mutta se on myös arvo ja asennekysymys, joihin jokaisella pirkanmaalaisella on mahdollisuus vaikuttaa. Pirkanmaalainen ympäristö on hyvinvointimme perusta, se mahdollistaa kestäväen elinkeinotoiminnan harjoittamisen, vahvistaa aktiivisuutta ympäristötietoisuuden ylläpitämiseksi sekä luo edellytyksiä kestäväen yhdyskuntarakenteen muotoutumiselle.

Pirkanmaan ympäristökeskuksen laatiman Pirkanmaan pintavesien toimenpideohjelman mukaisesti, vesistön tilan parantamistoimenpiteistä suuri osa vaikuttaa maaseutuun ja sen asukkaisiin, koskivat toimenpiteet sitten maa- tai metsätaloutta, teollisuutta tai asutusta. Vesien hyvän tilan saavuttaminen edellyttää yhteistyötä kaikilla hallinnon tasoilla, sidosryhmien ja yksittäisten kansalaisten kanssa. Maaseudun kehittämissuunnitelman kehittämistyön tavoitteena on vahvistaa maiseman ja ympäristön hoidolla maaseudun vetovoimaa. Ympäristömyönteisyys on läpäisevä periaate kaikessa toiminnassa. Vesistöjen kunnon parantamiseen tähtäävissä toimenpiteissä otetaan huomioon vesienhoitolain mukaiset vesienhoitosuunnitelmat ja toimenpiteissä asetetaan etusijalle sellaiset alueet, joilla EU:n vesipuitedirektiivin mukaista vesien hyvää tilaa ei ole saavutettu.

## Ilmastonmuutos

Ilmastonmuutokseen varautuminen ja sopeutuminen ovat väistämätön tosiasia myös Pirkanmaalla. Ilmastonmuutos saattaa parantaa maatalouden tuotantokykyä lähitulevaisuudessa pidentyvän kasvukauden ja suuremman lämpösumman kautta. Kuitenkin sään vaihtelut, ääri-ilmiöt ja suurempi tauti- ja tuholaispaine saattavat aikaan



saada ennalta arvaamattomia haittoja maataloudelle. Parhaiten positiivisista muutoksista voidaan hyötyä ja haittoja minimoida varautumalla muutoksiin ennakoivasti. Maatalouden ympäristön suojelussa on varauduttava lisätoimiin, kun lisääntyvät tai nykyistä rankemmat sateet sekä kasvitautien ja -tuholaisten torjunta lisäävät torjunta-aineiden ja ravinteiden huuhtoutumista vesistöihin.

Metsien hoito ja käyttö on sopeutettava muuttuvaan ilmastoon, jotta pystytään turvaamaan metsien kestävä käyttö eri tarkoituksiin. Metsien hoitotoimenpiteillä voidaan ainakin jossain määrin myös vähentää ilmastonmuutoksen negatiivisia vaikutuksia, kuten lisääntyviä tuhoriskejä. Ilmastoopas.fi-portaalissa on esitetty alueellisia ennusteita ilmaston muutokseen sopeutumisesta Suomen eri maakunnille. Ennusteista käy ilmi, että myös Pirkanmaalla eri alueiden välillä voi olla huomattavia arvoja ennustetuissa arvoissa.

Ilmastonmuutoksen hillintä maaseudun elinkeinotoiminnassa liittyy erityisesti energian käyttöön ja tuotantoon. Maaseutu on ratkaisevassa asemassa puuenergian tuottamisessa. Myös tuulienergian tuotanto sijoittuu maaseudulle ja aurinkoenergialla voidaan korvata merkittävä osa nykyisin fossiilisilla polttoaineilla tuotettavasta sähköstä.

## Muut teemat

Esimerkiksi innovaatioihin liittyvien yhteistyötoimien kautta lisätään maaseudun ja kaupunkien välistä vuorovaikutusta. Tutkimustoiminnan jalkauttaminen ja tutkimustulosten käytäntöön vieminen edistää alueiden vuoropuhelua ja varmistaa alueiden tasapainoisen kehityksen. Vuorovaikutus on alueille taloudellinen voimavara, joka mahdollistaa eri alueiden kulttuuristen, sosiaalisten ja taloudellisten vahvuuksien hyödyntämisen. Ulottamalla yhteistoiminta mahdollisimman laajalle alueelle hidastetaan syrjäytymisvaarassa olevien alueiden syntymistä. Kylien liiketoimintamahdollisuuksien kehittäminen ja niiden hyödyntäminen sekä sopimuksellisuuden edistäminen parantavat kylien palveluntuotantoa ja lisäävät sitä kautta vuorovaikutusta paikallisella tasolla.

Kestävän kehityksen näkökulma on mukana kaikessa kehittämistoiminnassa. Ekologisen ja sosiaalisen kestävyden huomioonottaminen on ennen kaikkea vastuun ottamista kehittämiskäytännön kaikista vaikutuksista. Kehittämistyön tavoitteena on säilyttää elinympäristö elinkelpoisena tulevaisuudessakin. Nuorten aseman vahvistaminen maaseudulla edellyttää nuorten mukaanottoa, kannustusta yhteisiin toimiin ja aktivoinnissa tulee huomioida nykyaikaiset viestinnän keinot. Sosiaalinen media on vahvasti mukana nuorten arjessa ja sen kautta voi lähestyä nuoria maaseudun kehittämiseen liittyvillä toimilla. Leader-ryhmien rooli korostuu juuri nuorten aktivoinnissa ja kehittämistyön tekemisessä matalan kynnyksen periaatteiden mukaisesti.

# 6. Kehittämissuunnitelman alueellinen valmistelu

Maaseudun kehittämissuunnitelman valmistuttua syksyllä 2012 aloitettiin alueellisen suunnitelman valmistelu. Strategiavaiheeseen kuuluivat aluekohtaiset (seutukuntakohtaiset) tilaisuudet, joissa saatiin kunkin alueen tarpeet kirjastettua. Kehittämissuunnitelmaa edelsi Pirkanmaan ELY-keskuksen teettämä selvitystyö Manner-Suomen maaseudun kehittämissuunnitelman 2007–2013 vaikutuksista ja vaikuttavuudesta Pirkanmaan alueella. Vaikuttavuustyön tuloksena todettiin Pirkanmaan haasteiksi mm. byrokratian keventäminen sekä mitattavien tavoitteiden asettaminen kaudelle 2014–2020. Kehittämissuunnitelmaperusteella 2007–2013 eteen nousseita haasteita ja hyviä käytäntöjä on käyty läpi MMM:n, Maaseutuviraston ja Pirkanmaan ELY-keskuksen järjestämissä tilaisuuksissa ja palaverissa alkuvuoden 2013 aikana. Maaliskuussa 2013 saadun aluesuunnitelmaa koskevan ohjeistuksen myötä valmistelu organisoitiin Pirkanmaan ELY-keskuksen Maaseutu ja energia -yksikössä. Kehittämissuunnitelmaa on kirjoitettu nimettyjen virkamiesten toimesta.

Kehittämissuunnitelman valmistelusta ja valmistelutilanteesta on keskusteltu asiantuntijataapaamisissa, joita on järjestetty kevään ja kesän 2013 aikana. Suunnitelmaluonnos on ollut kommentoitavana asiantuntijoilla heinäelokuussa 2013. Asiantuntijat koostuivat Pirkanmaan liiton, kuntien, Leader-ryhmien, eri asiantuntijaorganisaatioiden, oppilaitosten, elinkeinoyhtiöiden ja muiden maaseudun toimijoiden edustajista. Maaseutujaosto on käsitellyt kehittämissuunnitelman kokouksessaan 10.9.2013.

Joulukuussa 2013 maa- ja metsätalousministeriöstä saadun palautteen myötä suunnittelutyö organisoitiin tammikuussa 2014. Huhtikuussa 2014 kehittämissuunnitelma on ollut toisella kommenttikierroksella ja maaseutujaosto on käsitellyt suunnitelman kokouksessaan 12.5.2014. Kehittämissuunnitelman laadinnan avoimuuden lisäämiseksi valmisteluvaiheesta on kerrottu käynnissä olevien hankkeiden ohjausryhmissä sekä muissa yhteyksissä, joissa on ollut edustus Maaseutu ja energia -yksiköstä. Kehittämissuunnitelman valmisteluun liittyvät tapaamiset on esitetty liitteessä 4.

Kehittämissuunnitelman viestintätoimenpiteet tehdään yhteistyössä Pirkanmaan ELY-keskuksen viestintäasiantuntijoiden kanssa ja suunnitelmalle laaditaan vuosittain viestintäsuunnitelma. Suunnitelman ja viestintätoimenpiteiden tarkoituksena on laajentaa pirkanmaalaisten tietämystä maaseuturahaston mahdollisuuksista ja nostaa esiin toteutettuja hankkeita. Viestintä voidaan jakaa alueellisesti tapahtuvaan viestintään sekä paikallisella tasolla toteuttaviin toimiin. Kehittämissuunnitelman viestinnän toteuttamismuodosta tullaan keskustelemaan eri toimijoiden kesken vuoden 2014 aikana. Viestinnässä tullaan hyödyntämään myös valtakunnallista, Manner-Suomen maaseudun kehittämissuunnitelman tuottamaa ja Maaseutuverkoston laatimaa aineistoa. Viestinnän pääkanavana tullaan käyttämään Pirkanmaan ELY-keskuksen Internet-sivustoa.

## 7. Alueellinen toimeenpano ja päätöksentekojärjestelmä

Pirkanmaan maaseudun kehittämissuunnitelman 2014–2020 toteuttamisesta vastaa Pirkanmaan ELY-keskuksen maaseutu ja energia -yksikkö. Rahoituspäätösten ja ohjelman koordinoinnin operatiivisena toimijana tulee toimimaan Maaseudun kehittäminen ja energia-asiat -ryhmä. Rahoitus- ja maksatustoimintojen eriyttäminen varmistetaan hallinto- ja valvontajärjestelmänkuvauksella ja Pirkanmaan ELY-keskuksen työjärjestyksellä. Tuloksellisen toimeenpanon edellytyksenä on luonteva yhteistyö rahoitusprosessissa.

Maaseuturahaston valintaryhmän tehtävänä on arvioida hanke- ja yritystukien toteuttamiskelpoisuutta ja suunnata rahoitusta toimiin, jotka tehokkaimmin edistävät kehittämissuunnitelman tavoitteiden toteutumista. Ryhmän jäsenet koostuvat Maaseudun kehittäminen ja energia-asiat -ryhmän rahoitusasiantuntijajäsenistä ja tarvittaessa ryhmään kutsutaan muita asiantuntijoita. Lisäksi ryhmällä on työnjaollinen ja tiedottava rooli ELY-keskuksen sisällä. Kehittämissuunnitelmassa esitettyjen tavoitteiden toteutumista tullaan seuraamaan vuosittain ja valintakriteerit ohjaavat yksittäisten hankkeiden osalta kokonaistavoitteiden toteutumista, jonka seuranta perustuu Hyrrä-järjestelmään. Vuosiraportointi on tärkein seurannan väline. Ulkopuolisen arvioinnin toteuttamista tullaan käyttämään erikseen sovittuina ajankohtina.

Pirkanmaan ELY-keskuksen hankeryhmä jatkaa työtään ohjelmakauden 2007–2013 mukaisesti. Hankeryhmään kuuluvat Pirkanmaan ELY-keskuksen ja Pirkanmaan liiton rahoitusasiantuntijat EAKR:n, ESR:n ja maaseuturahaston osalta. Yritysrahoitukseen liittyen Pirkanmaan ELY-keskus perustaa aiemmin Alma-kaudella hyväksitodetun erillisen säännöllisesti kokoontuvan yritysrahoitusryhmän. Ryhmään kutsutaan Pirkanmaalla julkista yritysrahoitusta myöntävien eri tahojen edustajia. Sekä hankeryhmän että yritysrahoitusryhmän tavoitteena on vahvistaa eri rahastojen yhteneviä toimintatapoja, sulkea pois päällekkäisen rahoituksen muodostumista sekä kehittää rahoitusprosessien asiakaslähtöisyyttä.

Paikalliseen kehittämiseen liittyen Pirkanmaan ELY-keskus tulee tekemään alueen Leader-ryhmien kanssa sopimuksen ja yhteistyösuunnitelman työnjaosta. Sopimus toimitetaan maa- ja metsätalousministeriöön, kun valinnat toimintaryhmistä on tehty. Sopimus tulee sisältämään yhdessä sovitut hanke- ja yritystukien rahoittamista koskevat linjaukset.

# Liitteet

## Liite 1. Kartta Leader-ryhmien aluerajauksista kunnittain esitettynä



## Liite 2. Pirkanmaan maaseudun kehittämissuunnitelman ja paikallisten Leader-ryhmien yhteensovitus ohjelmakaudella 2014–2020

LUONNOS 2.6.2014

Pirkanmaan ELY-keskus ja Leader-ryhmät; Joutsenten reitti ry, Kantri ry, Pirkan Helmi ry ja PoKo ry ovat sopineet seuraavasta työnjaosta hankkeiden ja yritystukien rahoituksessa maaseuturahastosta ohjelmakaudella 2014–2020. Ikaalisten, Parkanon ja Kihniön kuntien alueella toimivan Leader-ryhmä Aktiivinen Pohjois-Satakunta ry:n kanssa on keskusteltu ja tuotu esiin tämän yhteistyösopimuksen noudatettavat pääperiaatteet.

Rahoittamisen lähtökohtana on se, että paikallisen tason toimet kohdentuvat ensisijaisesti Leader-ryhmien rahoitettaviksi. Jos hankkeessa on laajempaa alueellista vaikuttavuutta ja voidaan olettaa, että 180 000 euron julkisen tuen osuus tulee ylittymään, tukihakemus suunnataan ELY-keskukselle. Yritysrahoituksen osalta on yhteisesti rajattu alueet, joilla ei rahoitusta myönnetä.

### 1. Hanketuet

Leader-ryhmien rahoittamat hanketuet

- tukevat Leader-ryhmän laatimaa paikallisen kehittämissuunnitelman toteutumista,
- ovat vaikutuksiltaan paikallisia ja toiminnoiltaan paikallisia tai alueiden välisiä
- tulokset ovat paikallisen strategian tavoitteiden mukaisia,
- täyttävät Leader-ryhmän määrittelemät valintakriteerit.

Pirkanmaan ELY-keskuksen rahoittamat hanketuet

- tukevat alueellisen kehittämissuunnitelman toteutumista,
- täyttävät kehittämissuunnitelmassa esitetyt valintakriteerit,
- ovat kehittämissuunnitelmassa esitettyjen rahoituslinjausten mukaisia,
- ovat vaikutuksiltaan alueellisia tai alueiden välisiä.

### 2. Yritystuet

Leader-ryhmien rahoittamat yritystuet

- tukevat Leader-ryhmän laatimaa paikallisen kehittämissuunnitelman toteutumista,
- kohdistuvat mikroyrityksiin (pääsääntöisesti enintään 3 htv), jotka aloittavat tai kehittävät täsmätoimenpitein toimintaansa,
- tuottavat positiivisia vaikutuksia myös kohdeyrityksensä ympäristössä,
- kohdistuvat pääsääntöisesti paikallisilla markkinoilla toimiviin yrityksiin,
- täyttävät Leader-ryhmän määrittelemät valintakriteerit.

Pirkanmaan ELY-keskuksen rahoittamat yritystuet

- kohdistuvat maaseudun mikroyrityksiin (pääasiassa 3-10 htv), etusijalla aloittavat ja kasvuhakuiset yritykset,
- kohdistuvat ydinmaaseudulla tai harvaan asutulla maaseudulla toimiviin pieniin yrityksiin (10-49 htv)
- täyttävät kehittämissuunnitelmassa esitetyt valintakriteerit,
- ovat kehittämissuunnitelmassa esitettyjen rahoituslinjausten mukaisia,
- kohdistuvat Pirkanmaan maakuntaa laajemmille markkinoille pyrkiviin yrityksiin,
- kohdistuvat ilman aluerajoitusta koko maakunnan alueella toimiviin maatilayrityksiin ja elintarvikkeiden ensiasteen pieniin ja keskisuuriin jalostusyrityksiin.

Pirkanmaan kehittämissuunnitelman ja paikallisten kehittämisstrategioiden työjaosta on tehty erillinen yhteistyösuunnitelma, joka esitetään tämän sopimuksen liitteenä. Pirkanmaan ELY-keskuksen laatiman kehittämissuunnitelman ja Leader-ryhmien paikallisten kehittämisstrategioiden toteutusalueet ovat yhdenmukaiset yritystukien rahoituksen osalta. Leader-ryhmien hallitus vastaa hankkeiden tarkoituksenmukaisuusharkinnasta ja ELY-keskus tarkastaa hankkeiden laillisuusperusteet.

Pirkanmaan maaseudun kehittämissuunnitelman 2014–2020 ja paikallisten strategioiden yhteensovittamiseksi osapuolet kokoontuvat säännöllisin väliajoin neuvottelemaan ja keskustelemaan esiin nousseiden asioiden tiimoilta. Tavoitteena on ohjelman toteuttaminen laadukkaasti ja täysimääräisesti. Sähköisen järjestelmän käyttöönotto edellyttää edellisiä ohjelmakausia enemmän asiakkaiden ohjausta ja rahoitusprosessin käytäntöjen esille tuomista. Maaseudun kehittämissuunnitelman 2014–2020 tiedotustoimista tullaan keskustelemaan ja sopimaan tarkemmin.

Tämän sopimuksen allekirjoituksella hyväksytään myös toimijoiden yhteistyösuunnitelma. Tätä sopimusta on allekirjoitettu viisi (5) samansisältöistä kappaletta.

Tampereella x.x.2014

NN  
nimike  
Pirkanmaan ELY-keskus

NN  
nimike  
Joutsenten reitti ry

NN  
nimike  
Kantri ry

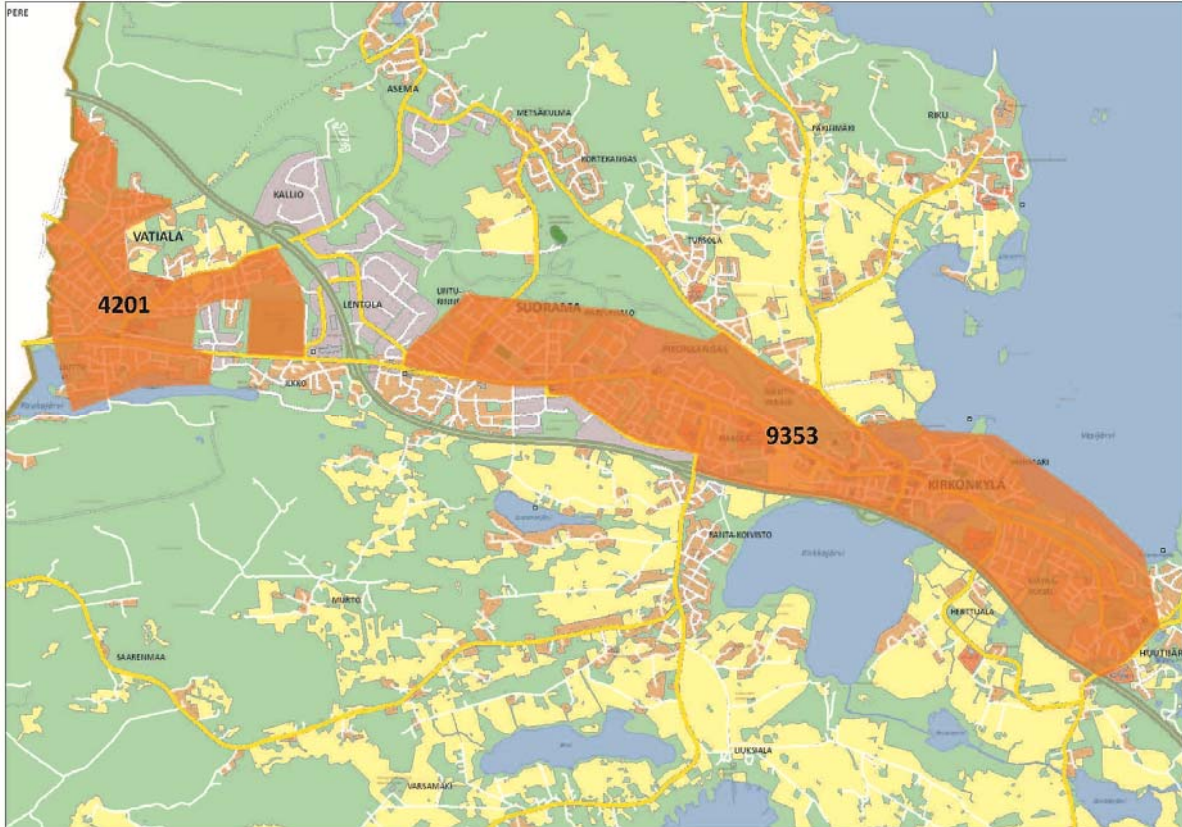
NN  
nimike  
Pirkan Helmi ry

NN  
nimike  
PoKo ry

<b>Pirkanmaan ELY-keskus</b>	<b>Leader-ryhmät</b>
<i>Hanketuet:</i> maakunnallisesti merkittävät hankkeet, toteutetaan useamman kunnan alueella, mahdollisesti ylimaakunnallinen kokonaisuus	<i>Hanketuet:</i> paikalliset, Leader-ryhmän alueella toteutettavat hankkeet, Leader-ryhmien välinen tai kansainvälinen
<p><i>Yritystuet:</i> alueellisesti vaikuttavat hankkeet</p> <ul style="list-style-type: none"> <li>• Tavoitteena päätoiminen yrittäjyys</li> <li>• Kokeiluhankkeita vähemmän</li> <li>• Perustamisavustukset pääsääntöisesti ELY-keskuksesta</li> </ul>	<p><i>Yritystuet:</i> paikallisesti vaikuttavat hankkeet</p> <ul style="list-style-type: none"> <li>• Kohderyhmänä aloittavat yritykset tai muutaman hengen yritykset paikallisilla markkinoilla (tavoitteena saada harjoitetavasta yritystoiminnasta merkittävää tuloa)</li> <li>• Myös kokeiluhankkeita, joissa annetaan yrittää</li> </ul>
<i>Maaseudun palvelut:</i> pääsääntöisesti laajakais-tainfrastruktuurihankkeet, yhteisölliset vesihuolto-hankkeet	<i>Maaseudun palvelut:</i> yksittäiset yleishyödylliset investoinnit, teemahanke kokonaisuudet
<i>Harrastus, virkistys, matkailu:</i> maakunnallisesti merkittävät kokonaisuudet	<i>Harrastus, virkistys, matkailu:</i> paikallisesti vaikuttavat hankkeet
<i>Yhteisöllisyys:</i> ei pääsääntöisesti rahoitettava toimi	<i>Yhteisöllisyys:</i> paikallisesti vaikuttavat hankkeet, joissa lähtökohtana alueen tarpeet
<i>Uusiutuva energia ja biotalous:</i> maakunnallisesti merkittävät hankkeet, toteutetaan useamman kunnan alueella, mahdollisesti ylimaakunnallinen.	<i>Uusiutuva energia ja biotalous:</i> paikallisesti vaikuttavat hankkeet, joissa lähtökohtana alueen tarpeet, yhteisölliset energiaratkaisut
<i>Osaaminen ja koulutus:</i> maakunnallisesti merkittävät hankkeet, toteutetaan useamman kunnan alueella, mahdollisesti ylimaakunnallinen.	<i>Osaaminen ja koulutus:</i> paikalliset, Leader-ryhmän alueella toteutettavat hankkeet, Leader-ryhmien välinen tai kansainvälinen
<i>Ympäristö:</i> Yhteisölliset vesihuoltohankkeet	<i>Ympäristö:</i> Yhteisölliset vesihuoltohankkeet ja vesienhoito
<i>Kansainvälisyyshankkeet:</i> Kansainvälisyystoimet voivat olla yhtenä osakokonaisuutena yhteistyötoimenpiteen alaisuudessa toimivassa hankkeessa	<i>Kansainvälisyyshankkeet:</i> Yhteistyöstä sovitaan tapauskohtaisesti

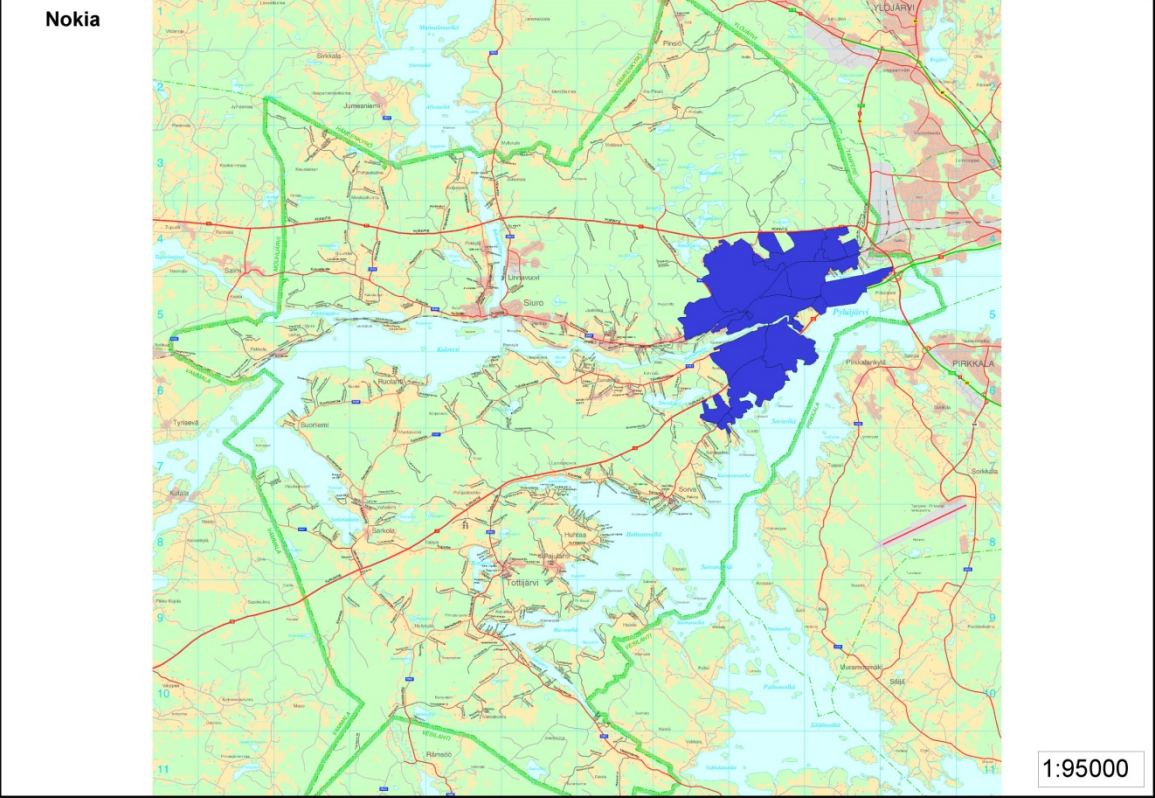
### Liite 3. Yritysrahoitusalueen rajaukset

Kangasala, yritysrahoitusalueen rajaus Kangasalan kunnan alueella

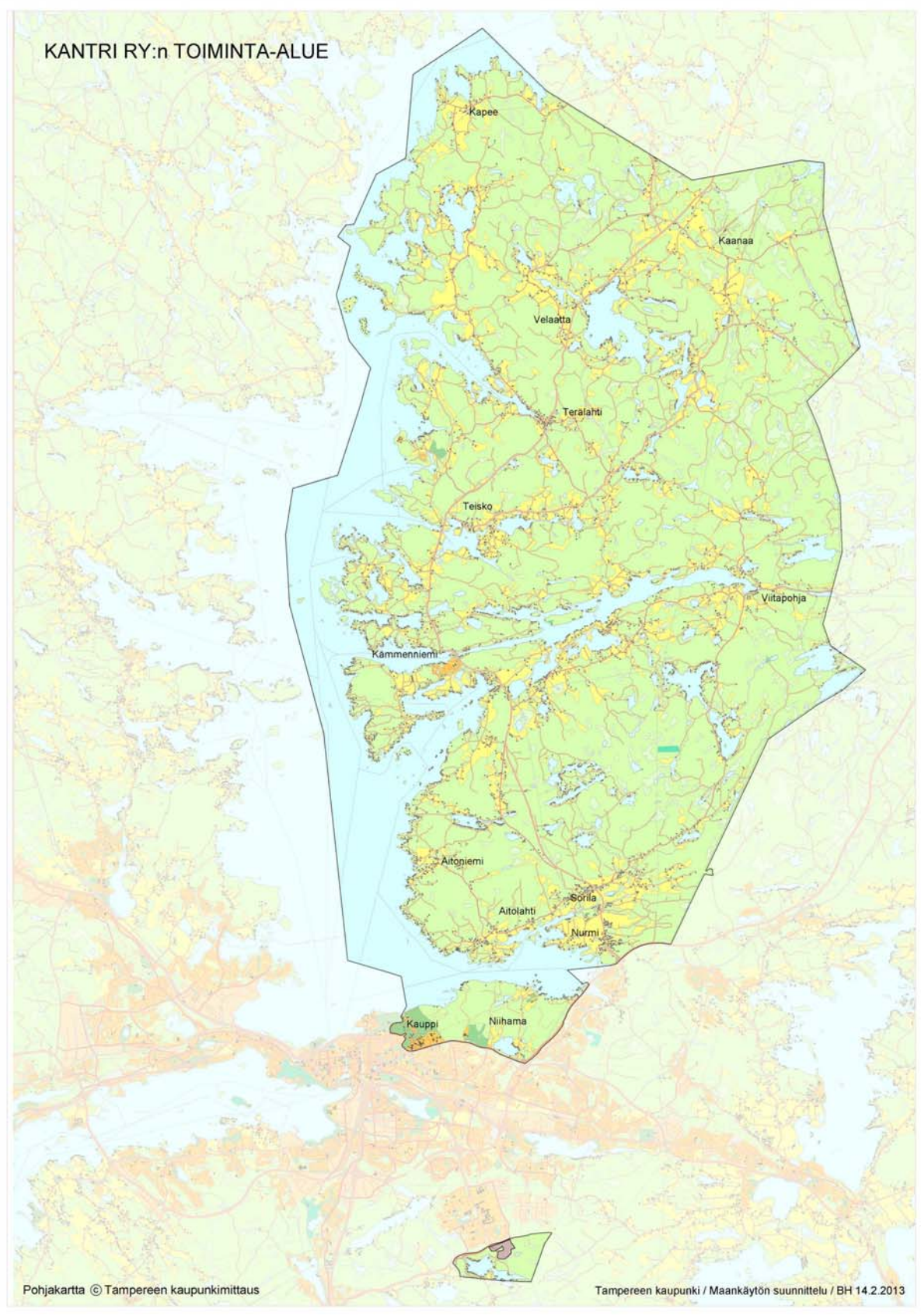




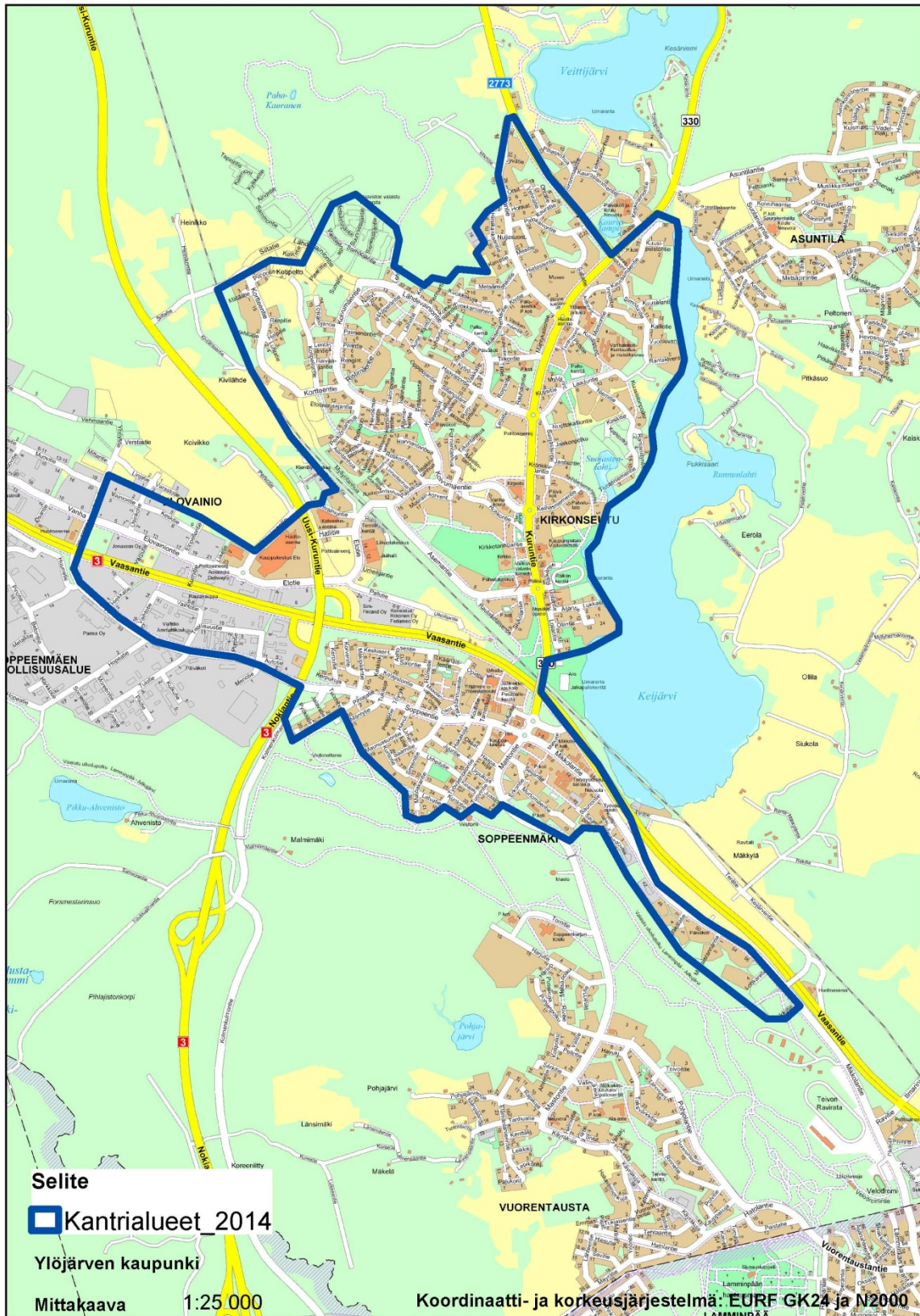
Nokia, yritysrahoitusalueen rajaus Nokian kaupungin alueella



# Tampere, Kantri Ry:n toiminta-alue Tampereen kaupungin alueella



# Ylöjärvi, yritysrahoitusalueen rajaus Ylöjärven kaupungin alueella



## Liite 4. Kehittämissuunnitelman valmisteluun liittyvät yhteistyötahojen tapaamiset

2013	Aihe	Kohderyhmä
12.6.2013	Asiantuntijatapaaminen	Pirkanmaan ELY-keskuksen vastuualueet Pirkanmaan liitto
17.6.2013	Leader-ryhmien yhteistyösopimus	Leader-ryhmät
15.8.2013	Ympäristöteemat	Pirkanmaan ELY-keskus, Y-vastuualue
16.8.2013	Viestintätapaaminen	Pirkanmaan ELY-keskus, viestintä
10.9.2013	Suunnitelman hyväksyntä	Maaseutujaosto

Sidosryhmien ja keskeisten asiakastahojen kuuleminen järjestettiin kommenttikierroksella heinä-elokuussa 2013.

### 2014

11.2.2014	Asiantuntijatapaaminen	Hämeen ELY-keskus kalatalous
19.2.2014	Yritysassiakkuusryhmä	Pirkanmaan TE-toimisto Pirkanmaan ELY-keskus: Työllisyys, yrittä- jyys, osaaminen
12.3.2014	Leader-ryhmätapaaminen	PoKo ry
13.3.2014	Leader-ryhmätapaaminen	Kantri ry
18.3.2014	Leader-ryhmätapaaminen	Joutsenten reitti ry
20.3.2014	Leader-ryhmätapaaminen	Pirkan Helmi ry
3.4.2014	Leader-ryhmätapaaminen	Pomoottori ry
9.4.2014	Leader-ryhmätapaaminen	Aktiivinen Pohjois-Satakunta ry
28.4.2014	TE-palvelut	Pirkanmaan TE-toimisto
12.5.2014	Suunnitelman käsittely	Maaseutujaosto
2.6.2014	Leader-ryhmien yhteistyösopimus	Leader-ryhmät
18.6.2014	Ympäristöteemat	Pirkanmaan ELY-keskus, Y-vastuualue
30.7.2014	Ympäristöteemat	Pirkanmaan ELY-keskus, Y-vastuualue
22.9.2014	Asiantuntijatapaaminen	Tampereen seudun uusyrityskeskus ry

Sidosryhmien ja keskeisten asiakastahojen kuuleminen järjestettiin kommenttikierroksella huhti-toukokuussa 2014.

Näiden lisäksi on osallistuttu maa- ja metsätalousministeriön, Maaseutuviraston ja maaseutuverkostoyksikön järjestämiin valtakunnallisiin seminaareihin ja tilaisuuksiin. Keväällä 2013 alkanut laatutyökoulutus sisälsi neljä Leader-ryhmien ja ELY-keskuksen yhteistä tapaamista. Ryhmien laatukäsikirjat valmistuivat keväällä 2014. Kehittämissuunnitelman valmistelusta vastannut työryhmä on kokoontunut vuosien 2013 ja 2014 aikana yhteensä noin 25 kertaa.

KUVAILEHTI

Julkaisusarjan nimi ja numero Raportteja 86/2013				
Vastuualue Elinkeinot, työvoima, osaaminen ja kulttuuri				
Tekijät Erkki Honkaniemi Petri Tallila Anne Värilä		Julkaisuaika Syyskuu 2013 (julkaisua päivitetään vuosien 2014–2020 aikana), päivitetty Lokakuu 2014		
		Kustantaja   Julkaisija Pirkanmaan elinkeino-, liikenne- ja ympäristökeskus		
		Hankkeen rahoittaja   toimeksiantaja MMM Dnro 567/15/2013		
Julkaisun nimi Pirkanmaan maaseudun kehittämissuunnitelma 2014–2020				
Tiivistelmä Pirkanmaan maaseudun kehittämissuunnitelma 2014–2020 on jatkotyö syksyllä 2012 valmistuneelle Pirkanmaan maaseudun kehittämissuunnitelmalta 2014–2020. Maaseudun kehittämissuunnitelman pohjalta maaseutuohjelman painopisteiksi ovat nousseet maaseudun palvelut, yritys- ja elinkeinotoiminnan kehittäminen, asuminen ja yhteisöllisyys, biotalous ja uusiutuva energia ja osaaminen ja vuoro-vaikutus. Maaseudun kehittämissuunnitelman laadinnassa on hyödynnetty laajasti ohjelman kirjoitusvaiheessa valmisteluasteella olevia luonnoksia EU:n ohjelmakauden 2014–2020 liittyen, mm. luonnos Manner-Suomen maaseudun kehittämissuunnitelmasta ja laki maaseudun kehittämissuunnitelman tukemisesta. Lisäksi EU:n rakennerahastokauden 2014–2020 suunnitelmia on tarkasteltu yhteensovittamisen näkökulmasta. Pirkanmaan Leader-ryhmät ovat jättäneet maaseutuohjelman paikallisten toimien toteuttamiseen liittyvät strategiansa maa- ja metsätalousministeriöön 14.6.2013 mennessä ja ovat osallistuneet Leader-ryhmähakuun 10.6.2014 mennessä.				
Asiasanat (YSA:n mukaan) Aluekehitys, maaseutu, maaseutuelinkeinot, maaseutuväestö, Pirkanmaa				
ISBN (painettu)	ISBN (PDF) 978-952-257-858-7	ISSN-L 2242-2846	ISSN (painettu)	ISSN (verkkopainettu) 2242-2854
www www.ely-keskus.fi/julkaisut   www.doria.fi		URN URN:ISBN:978-952-257-858-7	Kieli Suomi	Sivumäärä 46
Julkaisun myynti/jakaja www.doria.fi/ely-keskus				
Kustannuspaikka ja aika Tampere			Painotalo	

Pirkanmaan maaseudun kehittämissuunnitelma 2014–2020 on jatkotyö syksyllä 2012 valmistuneelle Pirkanmaan maaseudun kehittämisstrategialle 2014–2020. Maaseudun kehittämisstrategian pohjalta maaseutuohjelman painopisteiksi ovat nousseet maaseudun palvelut, yritys- ja elinkeinotoiminnan kehittäminen, asuminen ja yhteisöllisyys, biotalous ja uusiutuva energia ja osaaminen ja vuorovaikutus.

Maaseudun kehittämissuunnitelman laadinnassa on hyödynnetty laajasti ohjelman kirjoitusvaiheessa valmisteluasteella olevia luonnoksia EU:n ohjelmakauteen 2014–2020 liittyen, mm. luonnos Manner-Suomen maaseudun kehittämisohjelmasta ja laki maaseudun kehittämisen tukemisesta. Lisäksi EU:n rakennerahastokauden 2014–2020 suunnitelmia on tarkasteltu yhteensovittamisen näkökulmasta. Pirkanmaan Leader-ryhmät ovat jättäneet maaseutuohjelman paikallisten toimien toteuttamiseen liittyvät strategiansa maa- ja metsätalousministeriöön 14.6.2013 mennessä ja ovat osallistuneet Leader-ryhmähakuun 10.6.2014 mennessä.

RAPORTEJA 86 | 2013

PIRKANMAAN MAASEUDUN KEHITTÄMISSUUNNITELMA 2014–2020

Pirkanmaan elinkeino-, liikenne- ja ympäristökeskus

ISBN 978-952-257-858-7 (PDF)

ISSN-L 2242-2846

ISSN 2242-2854 (verkkójulkaisu)

URN:ISBN:978-952-257-858-7

[www.ely-keskus.fi/julkaisut](http://www.ely-keskus.fi/julkaisut) | [www.doria.fi/ely-keskus](http://www.doria.fi/ely-keskus)