



Maaseututilastot 2012

TAINA KUOKKANEN (TOIM.)



Maaseututilastot 2012

TAINA KUOKKANEN (TOIM.)

RAPORTEJA 82 | 2013

MAASEUTUTILASTOT 2012

Varsinais-Suomen elinkeino-, liikenne- ja ympäristökeskus

Taitto: Päivi Lehtinen
Kansikuva: Ympäristöhallinnon kuvapankki, Patrik Dahlgren
Painopaikka: Kopijyvä Oy

ISBN 978-952-257-853-2 (painettu)

ISBN 978-952-257-854-9 (PDF)

ISSN-L 2242-2846

ISSN 2242-2846 (painettu)

ISSN 2242-2854 (verkkajulkaisu)

URN:ISBN:978-952-257-854-9

www.ely-keskus.fi/julkaisut | www.doria.fi/ely-keskus

Sisällys

| | |
|--|-----------|
| Alkusanat - Förord | 2 |
| Perustietoa Varsinais-Suomen maataloudesta | 4 |
| Tilastotietoa ja vertailua alueen maataloustuotteista ELY-keskusten välillä | 7 |
| Puutarhaviljely | 17 |
| Rahoitus: Avustukset, tuet ja korvaukset | 19 |
| Tukien valvonnat Varsinais-Suomessa 2012 | 28 |
| Kalatalous | 29 |
| Maatalouden ja maaseudun maksetut tuet ja rahoitus yhteensä Varsinais-Suomessa 2012 | 31 |
| Kuvailulehdet..... | 32 |

Alkusanat

Varsinais-Suomen ELY-keskus on kerännyt tähän joka toinen vuosi koottavaan raporttiin tietoja Varsinais-Suomen maataloudesta, kalataloudesta, maaseudusta sekä maaseutu- ja saaristoelinkeinoista. Maaseututilastot 2012 -raportissa on keskeisiä tietoja ELY-keskuksen maaseutupalvelut –yksikön ja kunnallisen maaseutuhallinnon sekä myös joittenkin yhteistyökumppanien toiminnasta vuodelta 2012. Osittain tietoja löytyy useammalta vuodelta.

Varsinais-Suomen ELY-keskuksen strategisena painotuksena on ruokaketjun kehittäminen pellolta pöytään huippuelintarvikkeeksi. Raportista käy ilmi Varsinais-Suomen keskeinen asema elintarviketuotajana. Koko ruokaketjun toiminnan kehittämiseksi on maakunnassa tehty töitä monin tavoin ja työ jatkuu.

Toivottavasti raportista on hyötyä teille omalla toimintasektorillanne hahmotellessanne näkemystä Varsinais-Suomen maaseudun tilasta ja toiminnasta. Sähköisten asiointipalvelujen kehittyessä on tässä raportissa uutena tietona sähköisen tukihaun hakemuskäärät kunnittain.

Turussa syyskuussa 2013

Risto Skyttä
Maaseutupalvelut-yksikön päällikkö
Varsinais-Suomen ELY-keskus

Förord

Närings-, trafik- och miljöcentralen i Egentliga Finland (ELY-centralen) har för denna rapport, som sammantals vartannat år, samlat in uppgifter om jordbruket, fiskerihushållningen, landsbygden samt landsbygds- och skärgårdsnäringarna i Egentliga Finland. Rapporten Maaseututilastot 2012 (Landsbygdsstatistik 2012) innehåller centrala uppgifter om 2012 års verksamhet vid ELY-centralens enhet för landsbygdstjänster och den kommunala landsbygdsförvaltningen samt också vissa samarbetspartner. Vissa uppgifter finns för flera år bakåt.

En av Egentliga Finlands ELY-centrals strategiska prioriteringar är att utveckla matkedjan från åker till matbord för livsmedel av toppklass. Av rapporten framgår hur central position Egentliga Finland har som livsmedelsproducent. I landskapet har man arbetat på många olika sätt för att utveckla verksamheten inom hela matkedjan och arbetet fortsätter.

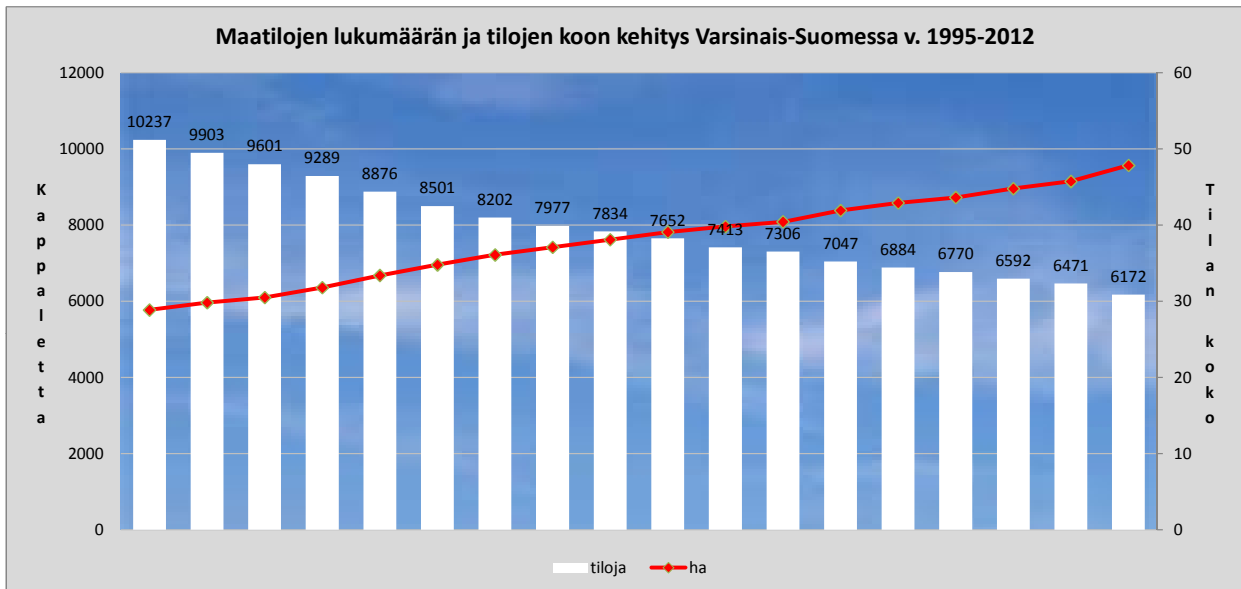
Förhoppningsvis har ni nytta av rapporten inom er egen sektor när ni bildar er en uppfattning om landsbygdens tillstånd och verksamhet i Egentliga Finland. Eftersom möjligheterna att uträtta ärenden elektroniskt har utvecklats, har vi i denna rapport som ny uppgift tagit med antalet elektroniska stödansökningar per kommun.

Åbo, september 2013

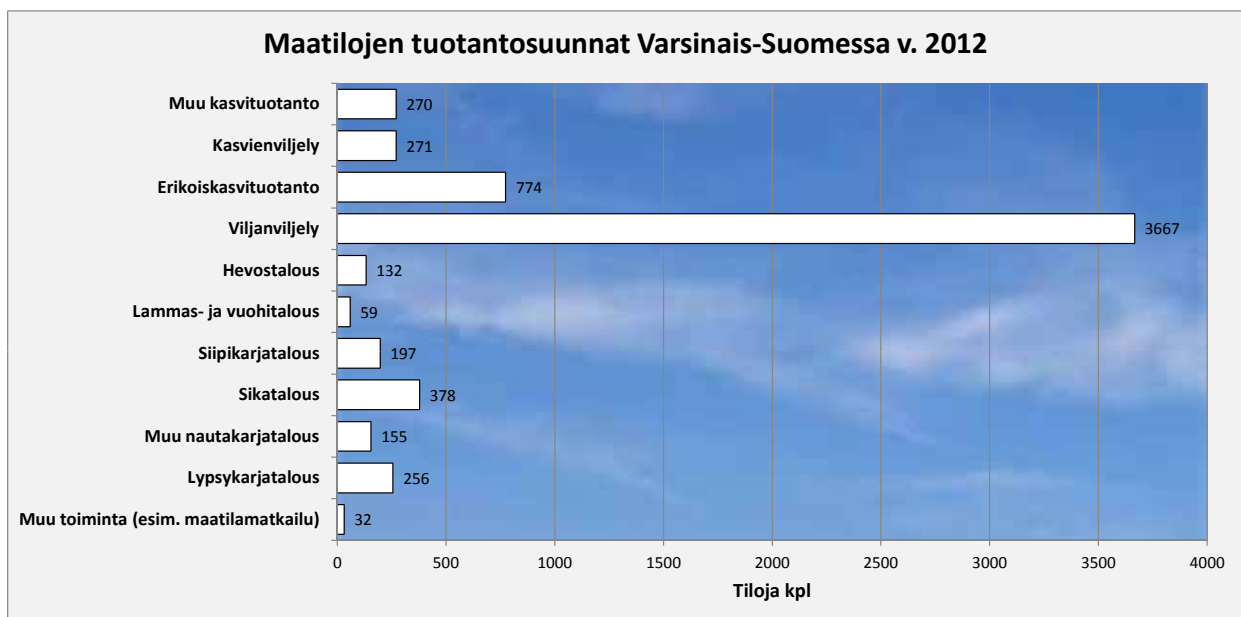
Risto Skyttä
Chef för enheten för landsbygdstjänster
ELY-centralen i Egentliga Finland

Perustietoa Varsinais-Suomen maataloudesta

Maatilojen lukumäärä ja tilakoon kehitys vuosina 1995- 2012. Lähde: TIKE



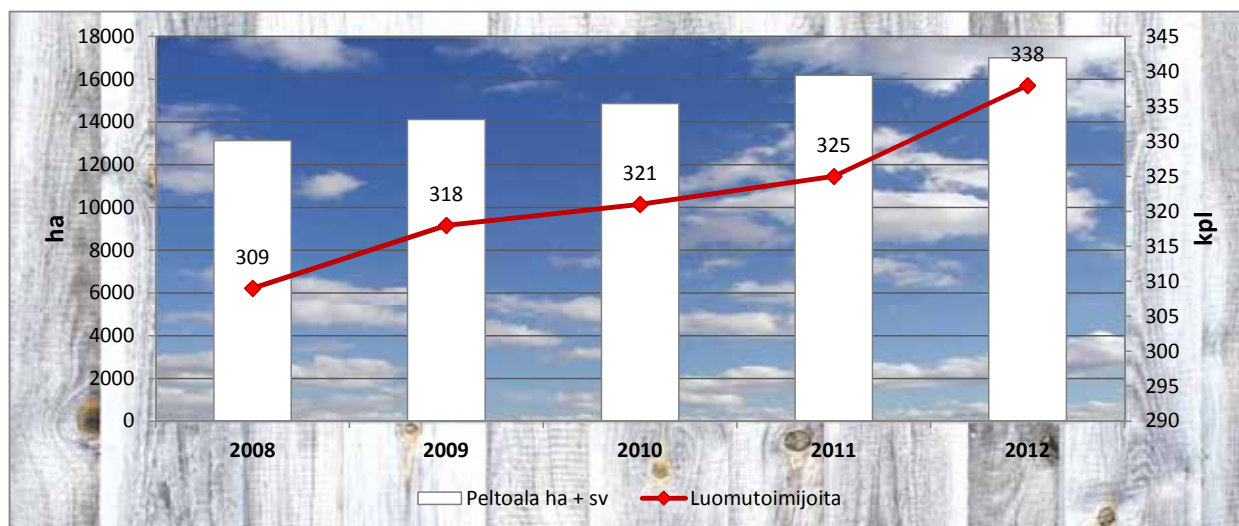
Maatilojen päätuotantosuunnat Varsinais-Suomessa vuonna 2012. Lähde: TIKE



Maatilojen maankäyttölajit ELY - keskuksittain vuonna 2012. Lähde: TIKE

| ELY - keskus | Peltoa ja puutarhaa | | Keskipeltoala | Vuokrapelto | Vuokrapeltoala |
|--------------------|---------------------|---------------|---------------|----------------|----------------|
| | Ala ha | Tiloja, kpl | Ha | ha | % - osuus |
| Uusimaa | 182 750 | 3 773 | 48,44 | 58 952 | 32 |
| Varsinais-Suomi | 294 132 | 6 147 | 47,85 | 89 032 | 30 |
| Satakunta | 144 353 | 3 672 | 39,31 | 51 628 | 36 |
| Häme | 187 996 | 4 196 | 44,80 | 58 218 | 31 |
| Pirkanmaa | 162 375 | 4 383 | 37,05 | 56 079 | 35 |
| Kaakkois-Suomi | 140 484 | 3 729 | 37,67 | 46 263 | 33 |
| Etelä-Savo | 73 396 | 2 906 | 25,26 | 28 115 | 38 |
| Pohjois-Savo | 148 844 | 4 153 | 35,84 | 48 967 | 33 |
| Pohjois-Karjala | 85 974 | 2 419 | 35,54 | 31 940 | 37 |
| Keski-Suomi | 97 975 | 3 214 | 30,48 | 36 958 | 38 |
| Etelä-Pohjanmaa | 248 557 | 6 551 | 37,94 | 79 156 | 32 |
| Pohjanmaa | 195 286 | 5 290 | 36,92 | 60 371 | 31 |
| Pohjois-Pohjanmaa | 226 950 | 5 015 | 45,25 | 68 896 | 30 |
| Kainuu | 32 389 | 976 | 33,19 | 12 353 | 38 |
| Lappi | 45 045 | 1 687 | 26,70 | 16 277 | 36 |
| Ahvenanmaa / Åland | 13 952 | 496 | 28,13 | 4 144 | 30 |
| Koko maa | 2 280 459 | 58 607 | 38,91 | 747 349 | 33 |

Luomuviljelypinta-alan ja luomutilojen lukumäärän kehitys vuosina 2008 - 2012. Lähde: Evira



Viljelijän ilmoittamat hukkakaura-alat kunnittain vuonna 2012 (ha).

Lähde: TIKE

| Kunta | Kokonaispeltoala | Vähäinen saastunta | Voimakas saastunta | Hukkakaura-ala, % |
|-----------------|------------------|--------------------|--------------------|-------------------|
| Aura | 4349 | 539 | 2 | 12 |
| Kaarina | 3884 | 645 | 0 | 17 |
| Koski Tl | 9231 | 1395 | 0 | 15 |
| Kustavi | 1384 | 330 | 1 | 24 |
| Kemiönsaari | 9921 | 4656 | 195 | 49 |
| Laitila | 11628 | 6211 | 227 | 55 |
| Lieto | 7604 | 2154 | 48 | 29 |
| Loimaa | 42177 | 12505 | 230 | 30 |
| Parainen | 8853 | 1901 | 90 | 22 |
| Marttila | 7883 | 1610 | 15 | 21 |
| Masku | 6488 | 2807 | 27 | 44 |
| Mynämäki | 11915 | 4129 | 44 | 35 |
| Naantali | 6102 | 735 | 5 | 12 |
| Nousiainen | 6013 | 1946 | 38 | 33 |
| Oripää | 4780 | 1440 | 31 | 31 |
| Paimio | 7941 | 1813 | 12 | 23 |
| Pyhäranta | 1895 | 870 | 0 | 46 |
| Pöytyä | 20095 | 3837 | 241 | 20 |
| Raisio | 786 | 118 | 3 | 15 |
| Rusko | 4085 | 929 | 35 | 24 |
| Salo | 55840 | 10946 | 177 | 20 |
| Sauvo | 8175 | 2771 | 24 | 34 |
| Somero | 25792 | 5354 | 214 | 22 |
| Taivassalo | 3528 | 772 | 52 | 23 |
| Tarvasjoki | 4763 | 441 | 40 | 10 |
| Turku | 5012 | 971 | 85 | 21 |
| Uusikaupunki | 8119 | 4147 | 42 | 52 |
| Vehmaa | 5597 | 3171 | 34 | 57 |
| Yhteensä | 293841 | 79145 | 1913 | 28 |

Tilastotietoa ja vertailua alueen maa- taloustuotteista ELY-keskusten välillä

Eräiden viljelykasvien aloja ja osuuksia viljelyalasta eri ELY-keskusten alueilla vuonna 2012. Lähde: TIKE

Vehnä, 1 000 ha (sisältää spelttivehnan)

| ELY- keskus | Syysvehnä | % | Kevätvehnä | % | Vehnä yht. | % |
|-------------------|--------------|------------|---------------|------------|---------------|------------|
| Uusimaa | 3,9 | 16,9 | 47,3 | 21,7 | 51,2 | 21,2 |
| Varsinais-Suomi | 7,9 | 34,5 | 66,2 | 30,3 | 74,1 | 30,7 |
| Satakunta | 1,1 | 5,1 | 16,1 | 7,4 | 17,3 | 7,2 |
| Häme | 3,6 | 15,6 | 22,2 | 10,2 | 25,8 | 10,7 |
| Pirkanmaa | 2,5 | 11,0 | 12,6 | 5,8 | 15,1 | 6,3 |
| Kaakkois-Suomi | 1,2 | 5,5 | 18,6 | 8,5 | 19,8 | 8,2 |
| Etelä-Savo | 0,06 | 0,3 | 1,63 | 0,7 | 1,7 | 0,7 |
| Pohjois-Savo | 0,18 | 0,8 | 1,92 | 0,9 | 2,1 | 0,9 |
| Pohjois-Karjala | 0,06 | 0,3 | 2,6 | 1,2 | 2,6 | 1,1 |
| Keski-Suomi | 0,05 | 0,2 | 2,19 | 1,0 | 2,2 | 0,9 |
| Etelä-Pohjanmaa | 0,83 | 3,6 | 12,6 | 5,8 | 13,5 | 5,6 |
| Pohjanmaa | 0,55 | 2,4 % | 10,9 | 5,0 | 11,5 | 4,8 |
| Pohjois-Pohjanmaa | 0,41 | 1,8 | 2,3 | 1,0 | 2,7 | 1,1 |
| Kainuu | - | 0,0 | 0,09 | 0,0 | 0,09 | 0,0 |
| Lappi | - | - | - | - | - | - |
| Ahvenanmaa /Åland | 0,49 | 2,1 | 1,09 | 0,5 | 1,6 | 0,7 |
| Yhteensä | 23,08 | 100 | 218,43 | 100 | 241,51 | 100 |

Ruis- ja leipävilja yhteensä, 1 000 ha.

| ELY-keskus | Ruis | % | Leipävilja yhteensä | % |
|-------------------|--------------|------------|---------------------|------------|
| Uusimaa | 3,8 | 17,8 | 55,0 | 20,9 |
| Varsinais-Suomi | 4,1 | 19,4 | 78,2 | 29,8 |
| Satakunta | 1,4 | 6,9 | 18,7 | 7,1 |
| Häme | 3,0 | 14,3 | 28,8 | 11,0 |
| Pirkanmaa | 1,8 | 8,8 | 17,0 | 6,5 |
| Kaakkois-Suomi | 1,0 | 5,0 | 20,9 | 8,0 |
| Etelä-Savo | 0,4 | 2,2 | 2,14 | 0,8 |
| Pohjois-Savo | 0,5 | 2,5 | 2,6 | 1,0 |
| Pohjois-Karjala | 0,6 | 2,8 | 3,2 | 1,2 |
| Keski-Suomi | 0,4 | 1,9 | 2,6 | 1,0 |
| Etelä-Pohjanmaa | 1,6 | 7,5 | 15,1 | 5,7 |
| Pohjanmaa | 1,4 | 6,8 | 12,9 | 4,9 |
| Pohjois-Pohjanmaa | 0,6 | 3,0 | 3,3 | 1,3 |
| Kainuu | 0,05 | 0,2 | 0,14 | 0,1 |
| Lappi | - | 0,0 | - | 0,0 |
| Ahvenanmaa | 0,2 | 1,0 | 1,8 | 0,7 |
| Yhteensä | 21,34 | 100 | 262,85 | 100 |

Ohra ja kaura, 1000 ha

| ELY- keskus | Ohra | % | Kaura | % |
|-------------------|--------------|------------|--------------|------------|
| Uusimaa | 31,1 | 6,4 | 22,5 | 6,2 |
| Varsinais-Suomi | 79,2 | 10,5 | 36,9 | 15,8 |
| Satakunta | 34,3 | 10,2 | 35,8 | 6,8 |
| Häme | 47,9 | 10,4 | 36,8 | 9,5 |
| Pirkanmaa | 28,1 | 11,2 | 39,4 | 5,6 |
| Kaakkois-Suomi | 24,9 | 7,7 | 27,1 | 5,0 |
| Etelä-Savo | 9,7 | 2,8 | 9,7 | 1,9 |
| Pohjois-Savo | 28,4 | 3,3 | 11,5 | 5,6 |
| Pohjois-Karjala | 10,2 | 3,1 | 11,0 | 2,0 |
| Keski-Suomi | 13,6 | 4,6 | 16,1 | 2,7 |
| Etelä-Pohjanmaa | 66,2 | 14,1 | 49,7 | 13,2 |
| Pohjanmaa | 65,4 | 6,3 | 22,1 | 13,0 |
| Pohjois-Pohjanmaa | 57,8 | 8,6 | 30,4 | 11,5 |
| Kainuu | 3,1 | 0,5 | 1,7 | 0,6 |
| Lappi | 2,2 | 0,1 | 0,2 | 0,4 |
| Ahvenanmaa | 0,8 | 0,5 | 1,6 | 0,2 |
| Yhteensä | 502,9 | 100 | 352,7 | 100 |

Sokerijuurikas ja herne, 1000 ha

| ELY- keskus | Sokerijuurikas | % | Herne | % |
|-------------------|----------------|------------|------------|--------------|
| Uusimaa | 0,3 | 2,9 | 0,9 | 18,4 |
| Varsinais-Suomi | 5,4 | 46,1 | 2,2 | 44,9 |
| Satakunta | 4,8 | 40,7 | 0,2 | 3,3 |
| Häme | 0,8 | 7,2 | 0,4 | 8,1 |
| Pirkanmaa | 0,0 | 0,3 | 0,3 | 5,6 |
| Kaakkois-Suomi | - | 0,0 | 0,3 | 0,0 |
| Etelä-Savo | 0,0 | 0,0 | 0,0 | 0,0 |
| Pohjois-Savo | - | 0,0 | 0,1 | 1,9 |
| Pohjois-Karjala | - | 0,0 | 0,0 | 0,0 |
| Keski-Suomi | - | 0,0 | 0,1 | 1,3 |
| Etelä-Pohjanmaa | 0,1 | 0,5 | 0,2 | 3,5 |
| Pohjanmaa | 0,3 | 2,1 | 0,2 | 4,0 |
| Pohjois-Pohjanmaa | - | 0,0 | 0,1 | 1,7 |
| Kainuu | - | 0,0 | - | 0,0 |
| Lappi | - | 0,0 | - | 0,0 |
| Ahvenanmaa | 0,0 | 0,0 | 0,0 | 0,0 |
| Yhteensä | 11,7 | 100 | 4,8 | 100,0 |

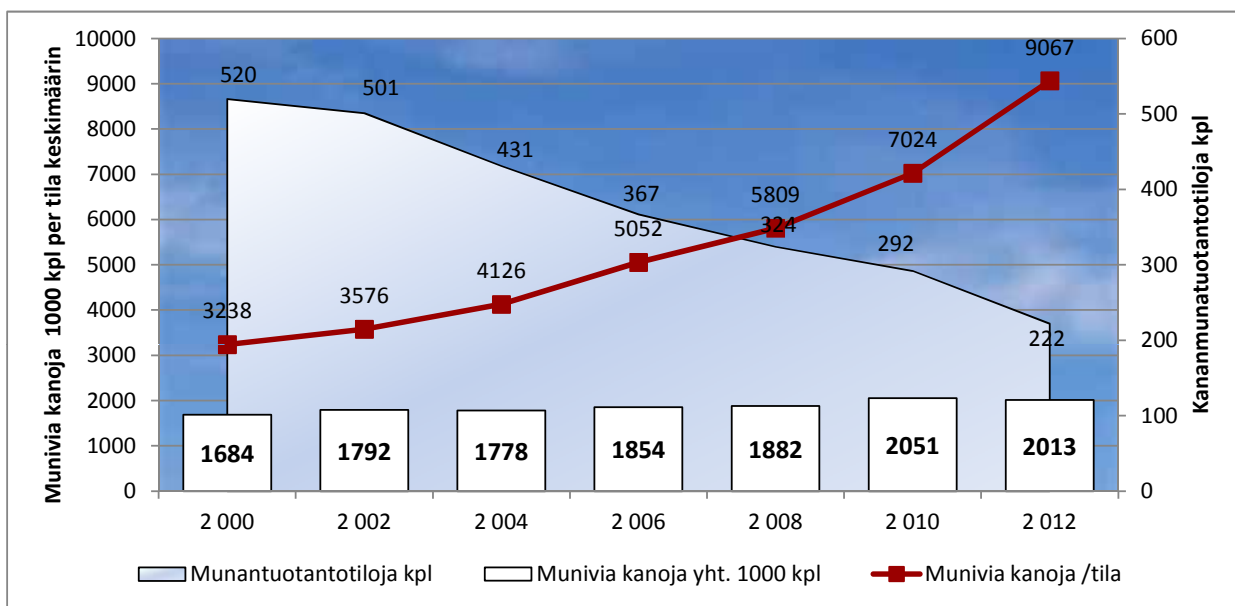
Härkäpapu ja rypsi, 1000 ha

| ELY- keskus | Härkäpapu | % | Rypsi | % |
|-------------------|------------|------------|-------------|------------|
| Uusimaa | 1,7 | 19,6 | 5,7 | 10,7 |
| Varsinais-Suomi | 2,8 | 32,0 | 9,4 | 17,6 |
| Satakunta | 0,4 | 4,9 | 3,5 | 6,6 |
| Häme | 1,1 | 11,9 | 6,2 | 11,7 |
| Pirkanmaa | 0,9 | 9,6 | 4,5 | 8,5 |
| Kaakkois-Suomi | 1,0 | 11,0 | 4,2 | 7,9 |
| Etelä-Savo | 0,1 | 0,6 | 0,8 | 1,6 |
| Pohjois-Savo | 0,1 | 1,4 | 1,3 | 2,4 |
| Pohjois-Karjala | 0,1 | 1,4 | 0,9 | 1,7 |
| Keski-Suomi | 0,1 | 0,9 | 1,4 | 2,6 |
| Etelä-Pohjanmaa | 0,1 | 1,6 | 8,3 | 15,7 |
| Pohjanmaa | 0,4 | 4,0 | 4,5 | 8,5 |
| Pohjois-Pohjanmaa | 0,1 | 1,1 | 2,1 | 3,9 |
| Kainuu | - | 0,0 | 0,0 | 0,0 |
| Lappi | - | 0,0 | - | 0,0 |
| Ahvenanmaa | 0,0 | 0,0 | 0,2 | 0,4 |
| Yhteensä | 8,8 | 100 | 53,2 | 100 |



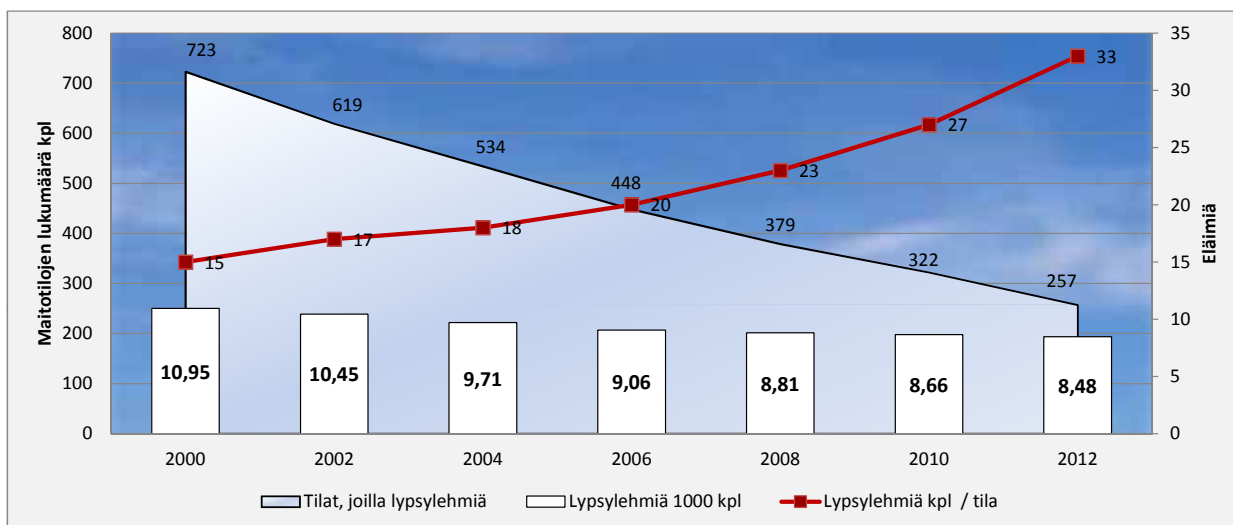
Kuva: Ympäristöhallinnon kuvapankki, Riku Lumiaro

Kananmunien tuotanto vuosina 2000 - 2012. Lähde: TIKE



Kuva: Päivi Lehtinen

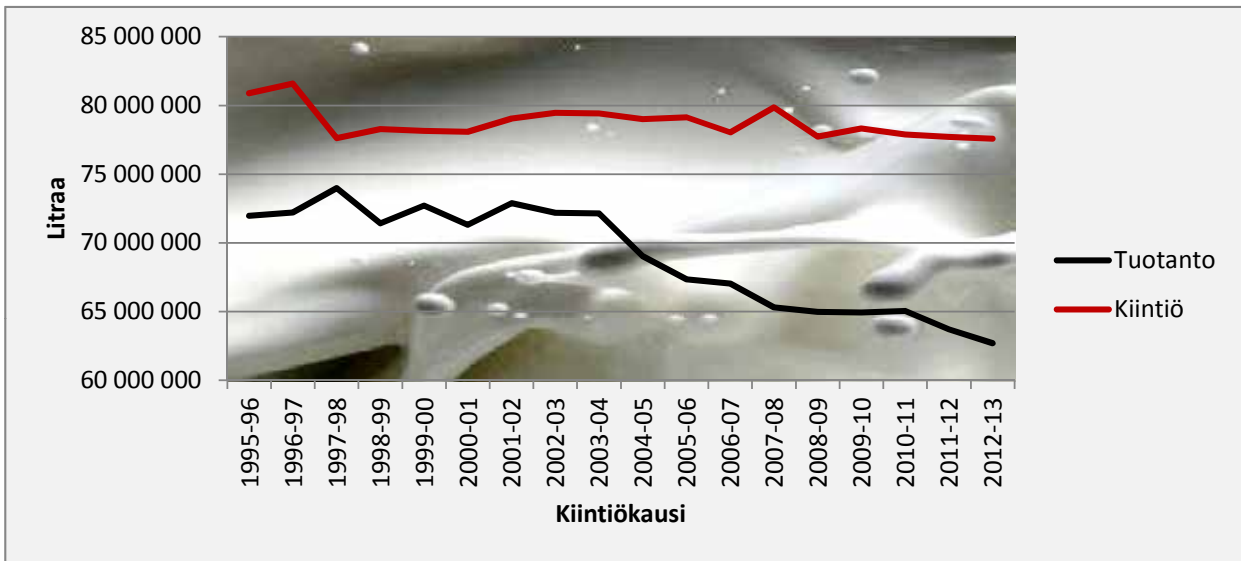
Lypsylehmät vuosina 2000 - 2012. Lähde: TIKE



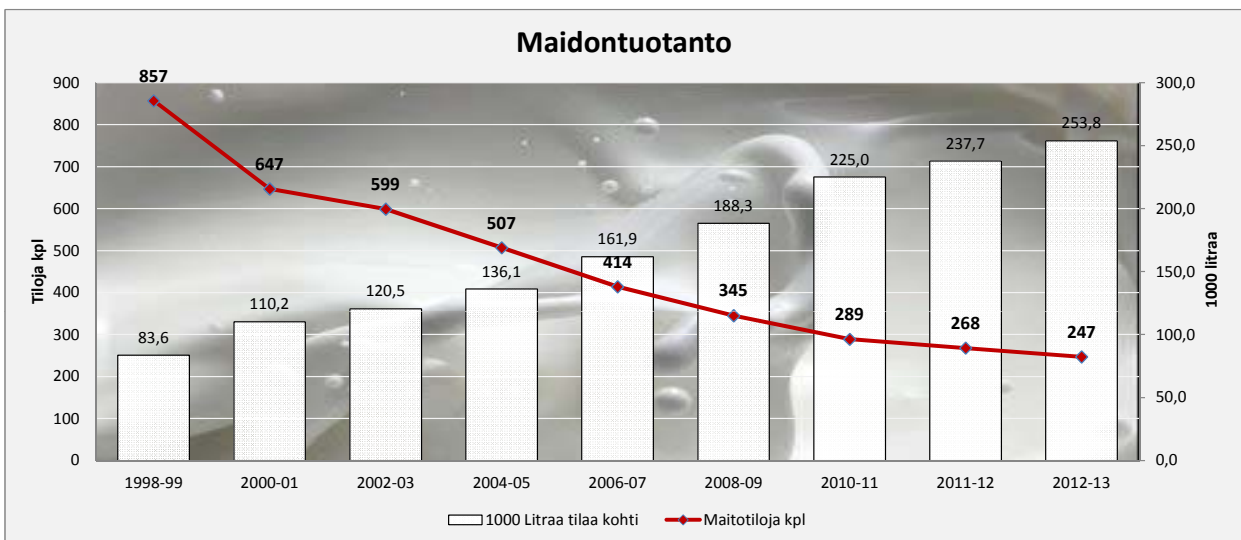
Meijerimaidon tuotanto ja kiintiöt vuosina 1995 - 2012. Lähde: TIKE

| Kiintiökausi | Tiloja, kpl | Tuotanto | Kiintiö | |
|--------------|-------------|----------|-------------|----------|
| | | Litraa | Tiloja, kpl | Litraa |
| 1995-96 | 1054 | 71971256 | 1026 | 80890914 |
| 1996-97 | 988 | 72211015 | 1004 | 81600098 |
| 1997-98 | 928 | 73992728 | 983 | 77632303 |
| 1998-99 | 856 | 71428628 | 954 | 78281748 |
| 1999-00 | 786 | 72723321 | 881 | 78148796 |
| 2000-01 | 703 | 71303697 | 769 | 78078415 |
| 2000-02 | 645 | 72890048 | 716 | 79048392 |
| 2002-03 | 599 | 72199925 | 661 | 79458586 |
| 2003-04 | 552 | 72140472 | 584 | 79429330 |
| 2004-05 | 508 | 69039052 | 552 | 78999127 |
| 2005-06 | 458 | 67356507 | 491 | 79130904 |
| 2006-07 | 415 | 67041080 | 449 | 78033940 |
| 2007-08 | 382 | 65317114 | 418 | 79857179 |
| 2008-09 | 346 | 64981781 | 373 | 77731892 |
| 2009-10 | 315 | 64937319 | 352 | 78323609 |
| 2010-11 | 289 | 65036130 | 330 | 77898091 |
| 2011-12 | 268 | 63713168 | 296 | 77716605 |
| 2012-13 | 247 | 62691784 | 278 | 77590110 |

Meijerimaidon tuotanto ja kiintiöiden kehitys vuosina 1995 - 2012. Lähde: TIKE



Maidontuotanto tilaa kohti vuosina 1998 - 2012. Lähde: TIKE



Mehiläistuotannon tukea hakeneet tuottajat vuosina 2007 - 2012.

Lähde: ELY-keskus

| Kokoluokka mehiläispe- sien lukumäärän mukaan | Tuen hakijoita kokoluokassa vuonna | | | | | |
|--|------------------------------------|--------------|--------------|--------------|-------------|-------------|
| | 2007 | 2008 | 2009 | 2010 | 2011 | 2012 |
| 15 - 20 | 6 | 6 | 4 | 3 | 1 | 7 |
| 21 - 30 | 9 | 7 | 9 | 9 | 9 | 6 |
| 31 - 40 | 5 | 5 | 3 | 3 | 1 | 1 |
| 41 - 50 | 3 | 3 | 2 | 2 | 2 | 3 |
| 51 - 60 | 3 | 4 | 3 | 3 | 1 | 1 |
| 61 - 70 | 2 | - | 2 | 1 | 3 | 3 |
| 71 - 80 | - | 1 | 1 | 3 | 4 | 2 |
| 81 - 90 | - | 3 | 4 | 1 | 1 | 4 |
| 91 - 100 | 3 | 1 | - | 1 | 0 | 0 |
| 101 - 150 | 8 | 7 | 3 | 3 | 2 | 2 |
| 151 - 200 | 2 | 1 | 1 | 1 | 2 | 1 |
| 201 - 300 | 5 | 3 | 4 | 2 | 2 | 2 |
| 301 - 500 | - | - | - | 1 | 0 | 0 |
| yli 500 | 1 | 1 | 1 | 1 | 1 | 1 |
| Yhteensä | 47 | 42 | 37 | 34 | 29 | 33 |
| Pesiä yhteensä | 4 384 | 3 686 | 3 305 | 3 062 | 2781 | 2837 |

Eläinten ja kotieläintilojen lukumäärä Varsinais-Suomessa vuonna 2012.

Lähde: TIKE

| Eläinlaji | Eläimiä kpl | Tiloja kpl | Eläimiä kpl /tila |
|--|-------------|------------|-------------------|
| Lypsylehmä 24kk- | 8 515 | 285 | 29,9 |
| Emolehmä 24kk- | 4 460 | 136 | 32,8 |
| Sonni alle 1 v - 2v, lihantuotantoon | 4 412 | 201 | 22,0 |
| Sonni yli 2 v, lihantuotantoon | 958 | 160 | 6,0 |
| Lehmävasikat ja hiehot alle 6kk | 3 118 | 425 | 7,3 |
| Lehmävasikat ja hiehot 6kk-12kk | 4 251 | 397 | 10,7 |
| Lehmävasikat ja hiehot 12kk-24kk | 3 256 | 269 | 12,1 |
| Muu nauta yli 24 kk | 183 | 48 | 3,8 |
| Hevoset | 2 201 | 299 | 7,4 |
| Lihasiat, elopaino 50 - 80 kg | 74 242 | 334 | 222,3 |
| Lihasiat, elopaino 80 - 110 kg | 43 532 | 262 | 166,2 |
| Tiineet, vähintään kerran porsineet emakot | 27 279 | 208 | 131,1 |
| Emakoiksi tarkoitetut siat, alle 8 kk | 9 232 | 176 | 52,5 |
| Siitoskarjut, elopaino 50kg- | 541 | 177 | 3,1 |
| Siat, elopaino 20kg-50kg | 81 031 | 301 | 269,2 |
| Porsaat, elopaino alle 20kg | 112 041 | 208 | 538,7 |
| Munivat kanat väh. 20 vk (ei broileriemot) | 2 012 575 | 218 | 9232,0 |
| Kukot | 5 417 | 37 | 146,4 |
| Broileriemot väh. 18 viikkoa | 150 869 | 16 | 9429,3 |
| Broilerit | 762 539 | 41 | 18598,5 |
| Kananpoikaset 16- alle 20 vk | 407 429 | 30 | 13581,0 |
| Kalkkunat | 59 209 | 16 | 3700,6 |
| Lampaat | 16 607 | 210 | 79,1 |
| Vuohet | 729 | 47 | 15,5 |



Kuva: Ympäristöhallinnon kuvapankki, Antti Below



Kuva: Ympäristöhallinnon kuvapankki, Aarno Torvinen

Eräitä eläinmääriä ja osuuksia koko maan eläinmääristä eri ELY-keskusten alueilla vuonna 2012. Lähde: TIKE

Lampaat ja vuohet 1.5.2012 sekä hevoset 1.4.2012

| ELY-keskus | Lampaat | % | Vuohet | % | Hevoset | % |
|-------------------|----------------|------------|--------------|------------|---------------|------------|
| Uusimaa | 7 646 | 5,9 | 297 | 6,1 | 3 831 | 12,5 |
| Varsinais-Suomi | 15 745 | 12,1 | 609 | 12,5 | 2 345 | 7,6 |
| Satakunta | 5 317 | 4,1 | 204 | 4,2 | 1 540 | 5,0 |
| Häme | 5 791 | 4,5 | 58 | 1,2 | 2 895 | 9,4 |
| Pirkanmaa | 7 611 | 5,9 | 1 318 | 27,0 | 2 707 | 8,8 |
| Kaakkois-Suomi | 4 559 | 3,5 | 31 | 0,6 | 2 492 | 8,1 |
| Etelä-Savo | 6 001 | 4,6 | 54 | 1,1 | 1 812 | 5,9 |
| Pohjois-Savo | 3 802 | 2,9 | 287 | 5,9 | 2 241 | 7,3 |
| Pohjois-Karjala | 5 121 | 3,9 | 144 | 2,9 | 1 261 | 4,1 |
| Keski-Suomi | 8 104 | 6,2 | 47 | 1,0 | 2 308 | 7,5 |
| Etelä-Pohjanmaa | 6 312 | 4,9 | 1 410 | 28,9 | 2 406 | 7,8 |
| Pohjanmaa | 11 915 | 9,2 | 156 | 3,2 | 1 663 | 5,4 |
| Pohjois-Pohjanmaa | 10 585 | 8,1 | 97 | 2,0 | 2 007 | 6,5 |
| Kainuu | 3 064 | 2,4 | 19 | 0,4 | 419 | 1,4 |
| Lappi | 15 901 | 12,2 | 123 | 2,5 | 577 | 1,9 |
| Ahvenanmaa | 12 531 | 9,6 | 32 | 0,7 | 176 | 0,6 |
| Yhteensä | 130 005 | 100 | 4 886 | 100 | 30 680 | 100 |

Siipikarja 1.4.2012

| ELY-keskus | Munivat kanat | % | Broilerit | % | Siipikarja yht. | % |
|-------------------|------------------|------------|------------------|------------|-------------------|------------|
| Uusimaa | 10 826 | 0,3 | .. | 0,0 | 11 836 | 0,1 |
| Varsinais-Suomi | 2 092 994 | 66,0 | 820 539 | 13,6 | 3 609 828 | 33,5 |
| Satakunta | 227 438 | 7,2 | 2 219 584 | 36,8 | 2 736 789 | 25,4 |
| Häme | 125 443 | 4,0 | .. | 0,0 | 158 958 | 1,5 |
| Pirkanmaa | 85 573 | 2,7 | 761 752 | 12,6 | 954 334 | 8,9 |
| Kaakkois-Suomi | 26 833 | 0,8 | - | 0,0 | 27 135 | 0,3 |
| Etelä-Savo | 89 411 | 2,8 | - | 0,0 | 122 778 | 1,1 |
| Pohjois-Savo | 22 302 | 0,7 | - | 0,0 | 34 221 | 0,3 |
| Pohjois-Karjala | 26 264 | 0,8 | - | 0,0 | 28 204 | 0,3 |
| Keski-Suomi | 67 818 | 2,1 | - | 0,0 | 68 004 | 0,6 |
| Etelä-Pohjanmaa | 91 238 | 2,9 | 2 137 135 | 35,4 | 2 522 358 | 23,4 |
| Pohjanmaa | 260 616 | 8,2 | 99 130 | 1,6 | 439 648 | 4,1 |
| Pohjois-Pohjanmaa | 15 236 | 0,5 | - | 0,0 | 15 499 | 0,14 |
| Kainuu | 9 609 | 0,3 | - | 0,0 | 9 878 | 0,09 |
| Lappi | 4 805 | 0,2 | - | 0,0 | 4 895 | 0,05 |
| Ahvenanmaa | 16 198 | 0,2 | - | 0,0 | 16 214 | 0,2 |
| Yhteensä | 3 172 604 | 100 | 6 038 340 | 100 | 10 760 579 | 100 |

Naudat 1.5.2012

| ELY-keskus | Lypsylehmät | % | Emolehmät | % | Naudat yht. | % |
|-------------------|----------------|------------|---------------|------------|----------------|------------|
| Uusimaa | 8 191 | 2,9 | 1 204 | 2,1 | 22 583 | 2,5 |
| Varsinais-Suomi | 8 615 | 3,0 | 4 526 | 7,8 | 37 023 | 4,1 |
| Satakunta | 8 270 | 2,9 | 2 760 | 4,8 | 33 011 | 3,6 |
| Häme | 15 237 | 5,4 | 2 605 | 4,5 | 45 213 | 5,0 |
| Pirkanmaa | 15 751 | 5,6 | 4 913 | 8,5 | 50 843 | 5,6 |
| Kaakkois-Suomi | 13 602 | 4,8 | 2 374 | 4,1 | 38 055 | 4,2 |
| Etelä-Savo | 14 203 | 5,0 | 3 034 | 5,2 | 46 060 | 5,0 |
| Pohjois-Savo | 38 263 | 13,5 | 5 801 | 10,0 | 122 046 | 13,4 |
| Pohjois-Karjala | 17 491 | 6,2 | 4 059 | 7,0 | 57 184 | 6,3 |
| Keski-Suomi | 14 294 | 5,0 | 4 154 | 7,2 | 51 254 | 0,0 |
| Etelä-Pohjanmaa | 33 542 | 11,8 | 5 599 | 9,7 | 107 512 | 11,8 |
| Pohjanmaa | 32 208 | 11,4 | 5 212 | 9,0 | 103 425 | 11,3 |
| Pohjois-Pohjanmaa | 43 477 | 15,3 | 7 140 | 12,3 | 133 431 | 14,6 |
| Kainuu | 8 143 | 2,9 | 1 613 | 2,8 | 22 710 | 2,5 |
| Lappi | 10 552 | 3,7 | 1 868 | 3,2 | 34 516 | 3,8 |
| Ahvenanmaa | 1 780 | 0,6 | 1 089 | 1,9 | 7 902 | 0,9 |
| Yhteensä | 283 619 | 100 | 57 951 | 100 | 912 768 | 100 |

Siat 1.4.2012 (50kg ja yli)

| ELY - keskus | Lihasiat | % | Emakot | % | Karjut | % | Siat yht. | % |
|-------------------|----------------|------------|----------------|------------|--------------|------------|------------------|------------|
| Uusimaa | 13 576 | 2,8 | 2 724 | 2,0 | 49 | 1,8 | 32 720 | 2,5 |
| Varsinais-Suomi | 120 201 | 25,2 | 36 854 | 27,7 | 577 | 21,6 | 353 897 | 27,4 |
| Satakunta | 52 678 | 11,0 | 16 302 | 12,2 | 223 | 8,3 | 152 687 | 11,8 |
| Häme | 33 716 | 7,1 | 7 654 | 5,7 | 115 | 4,3 | 85 081 | 6,6 |
| Pirkanmaa | 23 969 | 5,0 | 9 244 | 6,9 | 421 | 15,7 | 85 200 | 6,6 |
| Kaakkois-Suomi | 10 840 | 2,3 | 3 137 | 2,4 | 41 | 1,5 | 30 105 | 2,3 |
| Etelä-Savo | 4 555 | 1,0 | 1 407 | 1,1 | 30 | 1,1 | 12 453 | 1,0 |
| Pohjois-Savo | 10 607 | 2,2 | 3 782 | 2,8 | 74 | 2,8 | 29 708 | 2,3 |
| Pohjois-Karjala | 3 597 | 0,8 | 867 | 0,7 | .. | 0,0 | 9 329 | 0,7 |
| Keski-Suomi | 4 518 | 0,9 | 1 872 | 1,4 | 32 | 1,2 | 13 841 | 1,1 |
| Etelä-Pohjanmaa | 87 915 | 18,4 | 23 183 | 17,4 | 523 | 19,6 | 221 984 | 17,2 |
| Pohjanmaa | 91 629 | 19,2 | 20 140 | 15,1 | 450 | 16,8 | 204 434 | 15,8 |
| Pohjois-Pohjanmaa | 18 790 | 0,0 | 5 844 | 4,4 | 88 | 3,3 | 57 402 | 4,4 |
| Kainuu | .. | 0,0 | .. | 0,0 | .. | 0 | 1 418 | 0,1 |
| Lappi | .. | 0,0 | .. | 0,0 | .. | 0 | .. | 0,0 |
| Ahvenanmaa | .. | 0,0 | .. | 0,0 | .. | 0 | .. | 0,0 |
| Yhteensä | 477 204 | 100 | 133 136 | 100 | 2 674 | 100 | 1 290 363 | 100 |

Puutarhaviljely

Puutarhaviljely ELY-keskuksittain vuonna 2012, prosenttijakaumat.

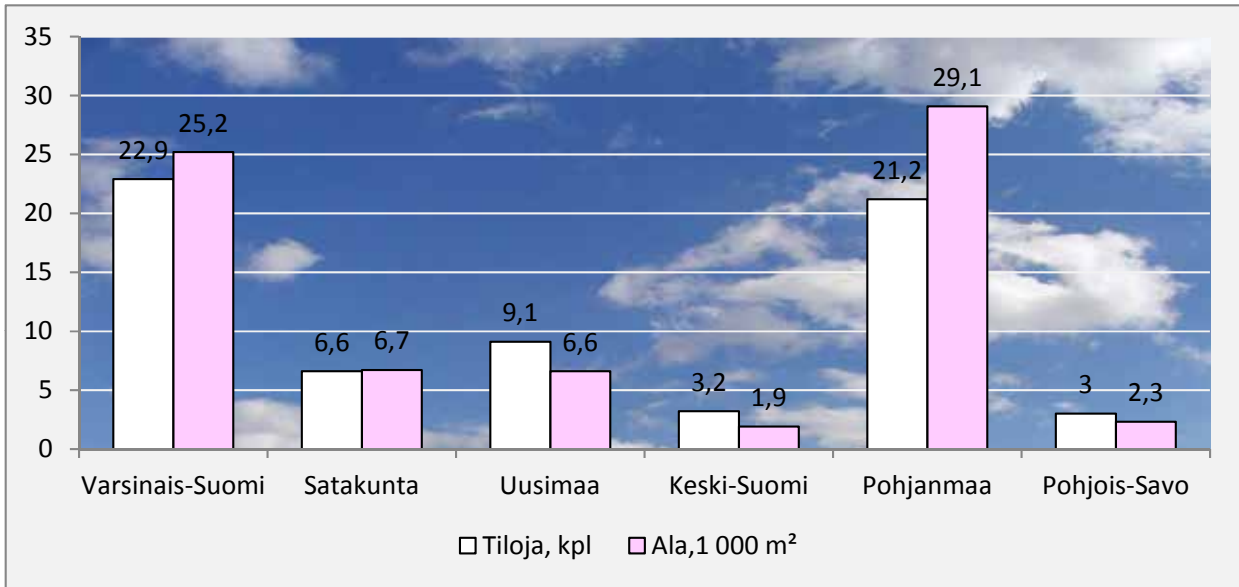
Lähde: TIKE, puutarhatilastot

| ELY - keskus | Avomaaviljely | Kasvihuoneviljely | Yrityksiä yht. % | Ala yht. % |
|-------------------|---------------|-------------------|------------------|------------|
| Uusimaa | 6,6 | 6,6 | 7,1 | 7,4 |
| Varsinais-Suomi | 19,1 | 25,2 | 18,9 | 22,7 |
| Satakunta | 8,5 | 6,7 | 7,8 | 13,6 |
| Häme | 6,5 | 2,9 | 6,0 | 8,2 |
| Pirkanmaa | 4,3 | 3,5 | 4,3 | 3,5 |
| Kaakkois-Suomi | 4,9 | 4,8 | 4,3 | 3,9 |
| Etelä-Savo | 8,6 | 4,5 | 7,5 | 8,0 |
| Pohjois-Savo | 9,9 | 2,3 | 8,4 | 10,6 |
| Pohjois-Karjala | 5,2 | 0,8 | 4,7 | 4,9 |
| Keski-Suomi | 4,7 | 1,9 | 4,4 | 2,4 |
| Etelä-Pohjanmaa | 4,8 | 4,8 | 4,5 | 2,0 |
| Pohjanmaa | 4,9 | 29,1 | 10,4 | 4,1 |
| Pohjois-Pohjanmaa | 4,9 | 2,8 | 4,9 | 3,3 |
| Kainuu | 1,4 | 0,8 | 1,3 | 0,8 |
| Lappi | 1,5 | 0,7 | 1,6 | 0,5 |
| Ahvenanmaa/Åland | 4,1 | 1,3 | 3,5 | 4,2 |
| Koko maa | 100 | 100 | 100 | 100 |

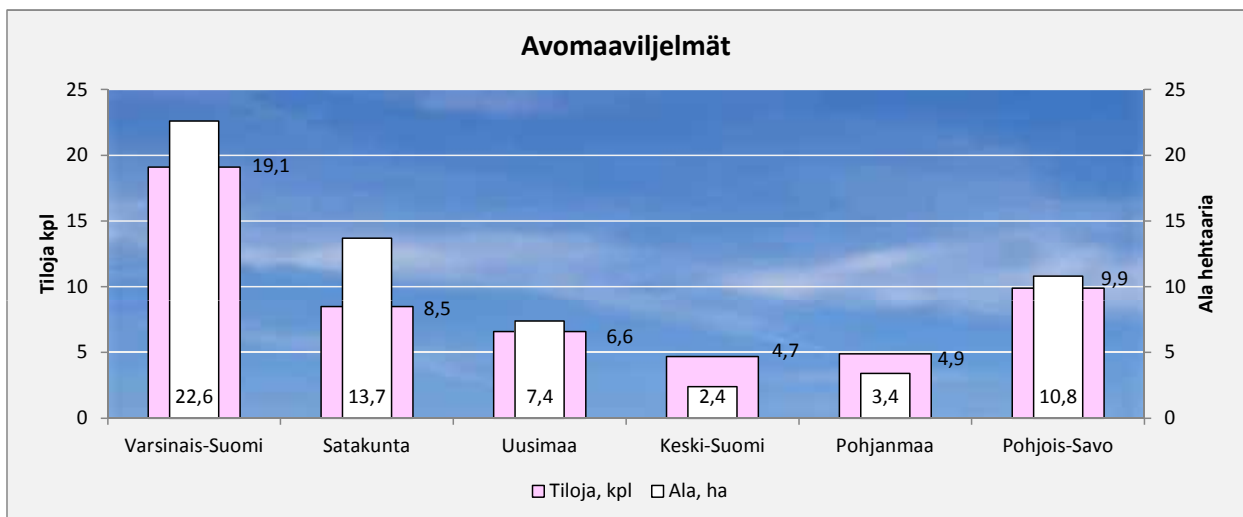
Puutarhayritysten lukumäärä (kpl) ja pinta-ala (ha) ELY-keskuksittain vuonna 2012. Lähde: TIKE, puutarhatilastot

| ELY - keskus | Avomaanviljelmät | | Kasvihuoneyritykset | | Yhteensä Yritykset |
|----------------------|------------------|---------------|---------------------|----------------------------------|--------------------|
| | Yritykset, kpl | Pinta-ala, ha | Yritykset, kpl | pinta-ala (1 000m ²) | |
| Uusimaa | 207 | 1 164 | 129 | 264 | 286 |
| Varsinais-Suomi | 602 | 3 560 | 324 | 1 012 | 766 |
| Satakunta | 267 | 2 161 | 94 | 271 | 315 |
| Häme | 206 | 1 312 | 72 | 118 | 242 |
| Pirkanmaa | 137 | 554 | 66 | 140 | 173 |
| Kaakkois-Suomi | 155 | 608 | 62 | 191 | 189 |
| Etelä-Savo | 271 | 1 271 | 70 | 180 | 304 |
| Pohjois-Savo | 312 | 1 695 | 42 | 92 | 342 |
| Pohjois-Karjala | 164 | 776 | 38 | 83 | 190 |
| Keski-Suomi | 149 | 381 | 45 | 77 | 179 |
| Etelä-Pohjanmaa | 150 | 311 | 45 | 193 | 183 |
| Pohjanmaa | 155 | 539 | 301 | 1 167 | 423 |
| Pohjois-Pohjanmaa | 155 | 520 | 64 | 110 | 198 |
| Kainuu | 44 | 129 | 15 | 31 | 54 |
| Lappi | 47 | 77 | 26 | 29 | 66 |
| Ahvenanmaa/ Åland | 129 | 671 | 24 | 53 | 140 |
| Koko maa | 3150 | 15 729 | 1 417 | 4 011 | 4 050 |

Kasvihuoneviljelmien lukumäärä ja pinta-ala keskeisten ELY-keskusten alueilla, prosenttijakaumat/koko maa. Lähde: TIKE, puutarhatilastot



Avomaaviljelmien lukumäärä ja pinta-ala keskeisten ELY-keskusten alueilla, prosenttijakaumat/koko maa. Lähde: TIKE, puutarhatilastot

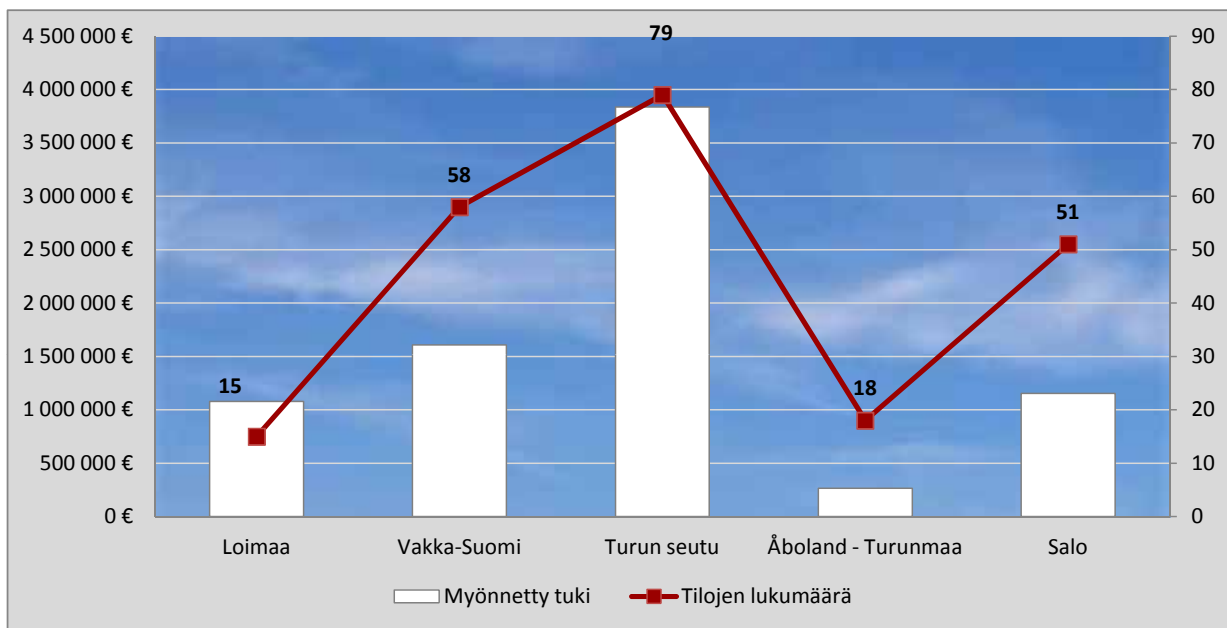


Rahoitus: Avustukset, tuet ja korvaukset

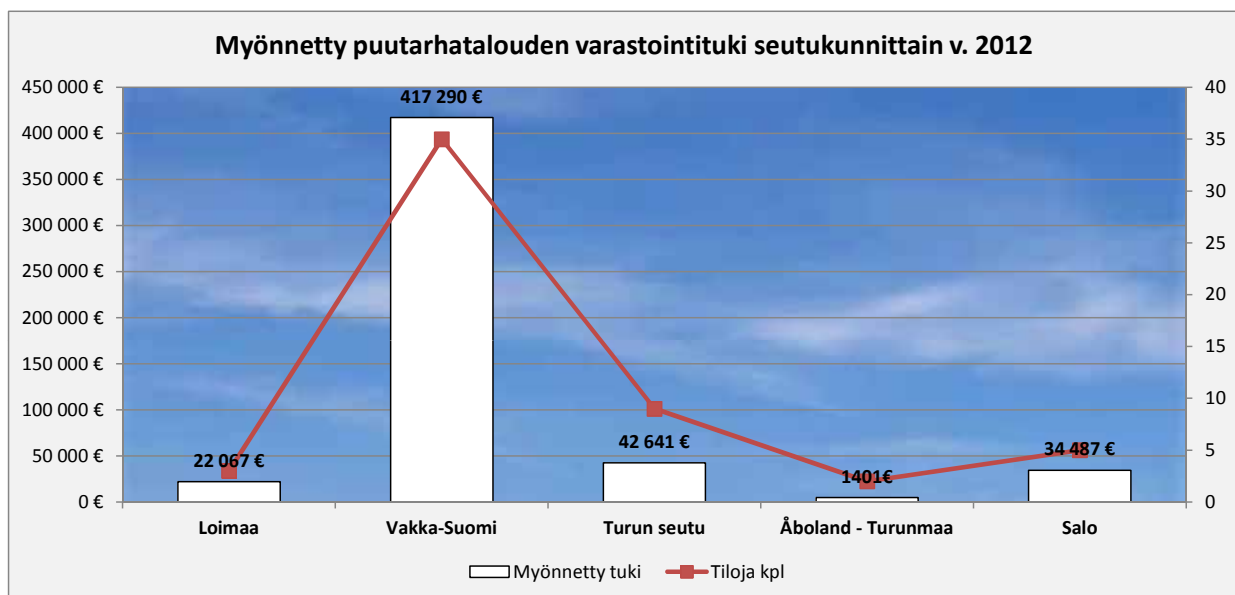
Sähköisen tukihakemuksen jättäneiden tilojen määrä kunnittain vuonna 2012. Lähde: TIKE

| Kunta | Tilat, kpl | Sähköisen tukihaun tilamäärä, kpl | Osuus % |
|-----------------|-------------|-----------------------------------|-----------|
| Aura | 78 | 35 | 44 |
| Kaarina | 93 | 34 | 37 |
| Koski Tl | 185 | 76 | 41 |
| Kustavi | 37 | 12 | 32 |
| Kemiönsaari | 202 | 147 | 73 |
| Laitila | 308 | 131 | 43 |
| Lieto | 157 | 63 | 40 |
| Loimaa | 727 | 237 | 33 |
| Parainen | 250 | 146 | 58 |
| Marttila | 151 | 69 | 46 |
| Masku | 134 | 43 | 32 |
| Mynämäki | 285 | 141 | 49 |
| Naantali | 136 | 70 | 51 |
| Nousiainen | 131 | 67 | 51 |
| Oripää | 92 | 40 | 43 |
| Paimio | 165 | 82 | 50 |
| Pyhäranta | 52 | 31 | 60 |
| Pöytyä | 435 | 155 | 36 |
| Raisio | 10 | 4 | 40 |
| Rusko | 89 | 57 | 64 |
| Salo | 1 101 | 465 | 42 |
| Sauvo | 148 | 74 | 50 |
| Somero | 504 | 116 | 23 |
| Taivassalo | 85 | 35 | 41 |
| Tarvasjoki | 79 | 24 | 30 |
| Turku | 101 | 46 | 46 |
| Uusikaupunki | 271 | 103 | 38 |
| Vehmaa | 147 | 87 | 59 |
| Yhteensä | 6170 | 2590 | 42 |

Myönnetty kasvihuonetuki seutukunnittain vuonna 2012. Lähde: TIKE



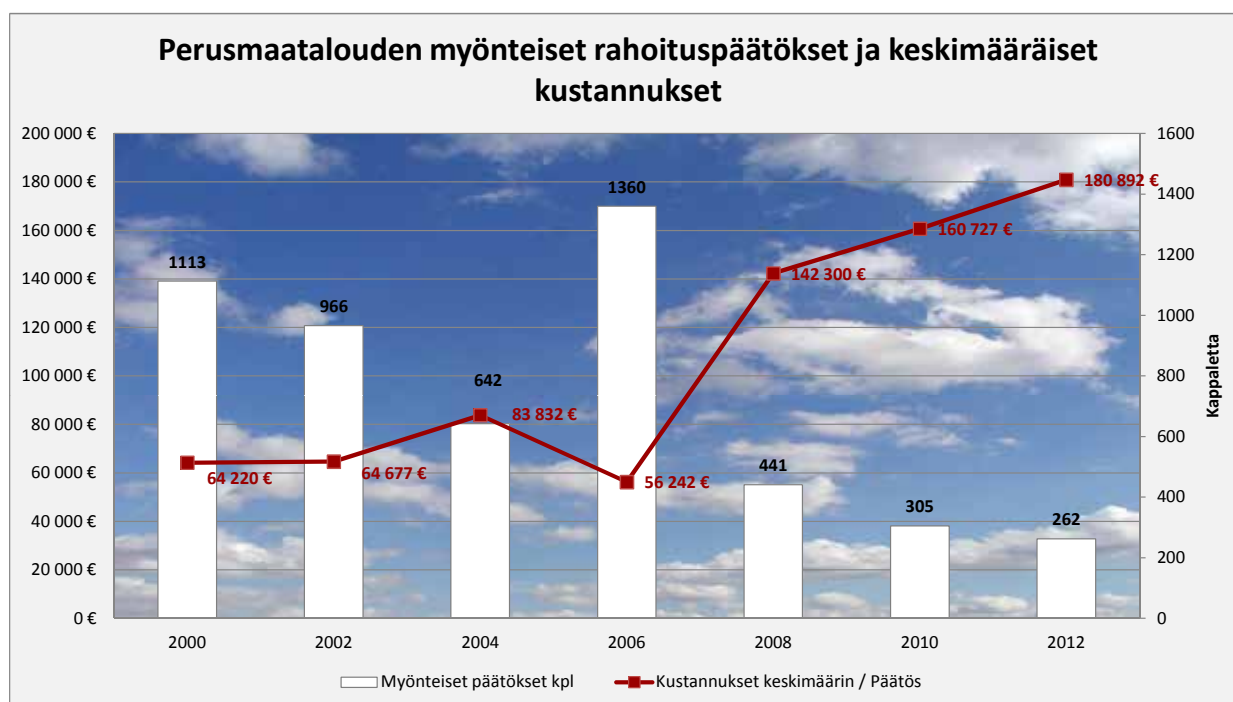
Myönnetty puutarhatalouden varastointituki seutukunnittain vuonna 2012. Lähde: TIKE



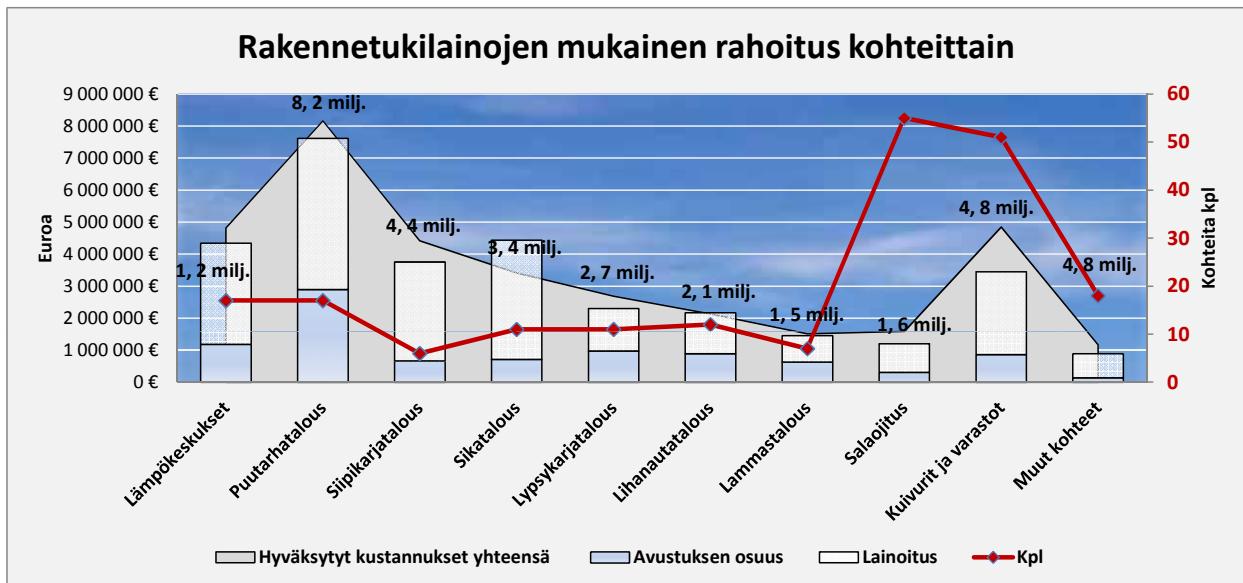
Perusmaatalouden rahoituspäätökset vuosina 1996 - 2012. Lähde: TIKE

| Vuosi | Myönteiset päätökset, kpl | Kokonaiskustannukset, € | Korkotuki- ja valtion lainat, € | Avustukset, € |
|-----------------|---------------------------|-------------------------|---------------------------------|--------------------|
| 1996 | 572 | 32 924 824 | 14 460 016 | 1 830 445 |
| 1997 | 1 851 | 91 744 450 | 37 084 468 | 14 992 592 |
| 1998 | 2 118 | 90 840 132 | 42 837 631 | 17 134 508 |
| 1999 | 1 679 | 72 509 577 | 34 754 632 | 12 113 913 |
| 2000 | 1 113 | 71 477 327 | 41 113 286 | 12 758 957 |
| 2001 | 1 253 | 71 015 063 | 45 113 206 | 6 707 792 |
| 2002 | 966 | 62 478 355 | 41 950 618 | 5 903 957 |
| 2003 | 968 | 59 519 240 | 37 843 066 | 5 443 040 |
| 2004 | 642 | 53 820 326 | 31 416 868 | 7 090 460 |
| 2005 | 1593 | 94 944 969 | 49 889 077 | 16 123 006 |
| 2006 | 1360 | 76 489 718 | 43 154 785 | 13 993 431 |
| 2007 | 938 | 82 541 601 | 45 806 556 | 18 942 797 |
| 2008 | 441 | 62 754 238 | 32 678 236 | 13 685 706 |
| 2009 | 442 | 55 335 087 | 31 691 147 | 12 816 805 |
| 2010 | 305 | 49 021 735 | 27 812 699 | 9 839 286 |
| 2011 | 292 | 49 975 275 | 25 812 748 | 10 467 588 |
| 2012 | 262 | 47 393 628 | 27 738 221 | 10 286 845 |
| Yhteensä | 16 795 | 1 124 785 545 | 611 157 260 | 190 131 128 |

Perusmaatalouden myönteiset rahoituspäätökset ja keskimääräiset kustannukset vuosina 2000 - 2012. Lähde: TIKE



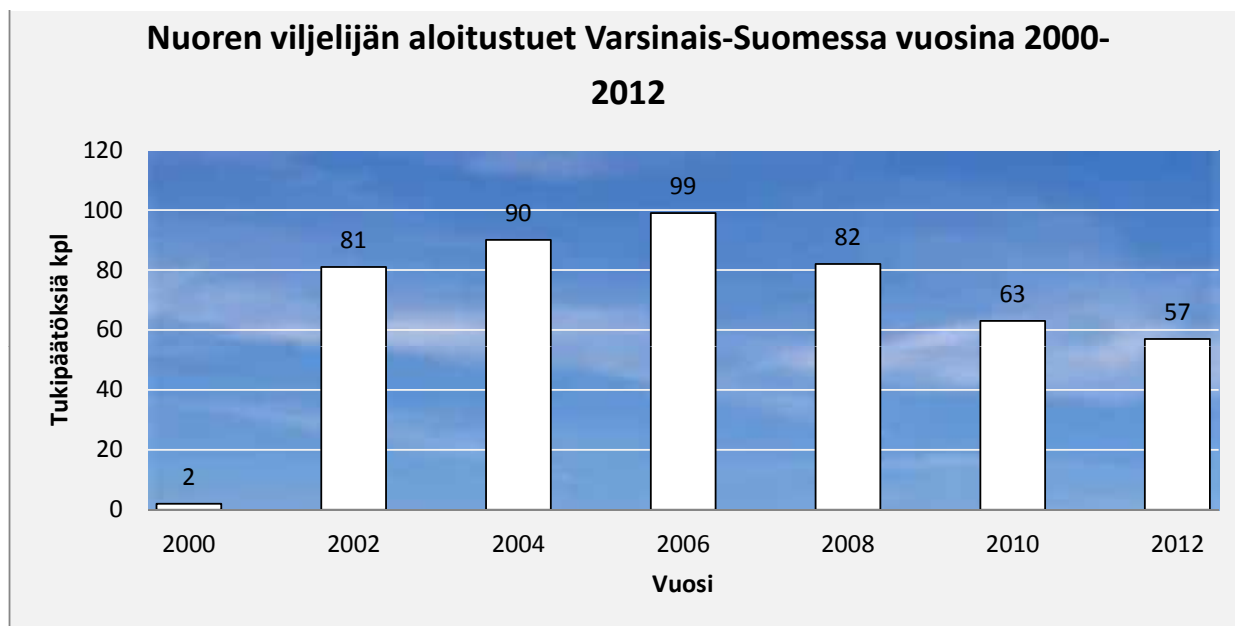
Rakennetukilainojen mukaiset rahoituskohteet vuonna 2012. Lähde: TIKE



Myönnetyt maatalouden rakennetuet vuosina 2011 ja 2012. Lähde: TIKE

| Tukikohte | Hyväksytyt kustannukset, € | | Avustus, € | | Korkotukilaina, € | |
|--|----------------------------|-------------------|-------------------|-------------------|-------------------|-------------------|
| | 2011 | 2012 | 2011 | 2012 | 2011 | 2012 |
| Puutarhatalous | 3 941 804 | 8 161 397 | 1 471 718 | 2 899 343 | 2 110 233 | 4 718 557 |
| Siipikarjatalous | 5 307 938 | 4 422 716 | 701 942 | 663 426 | 2 985 232 | 3 093 753 |
| Sikatalous | 9 607 997 | 3 412 685 | 1 472 748 | 711 862 | 3 855 466 | 3 722 757 |
| Lypsykarjatalous | 4 880 423 | 2 692 993 | 2 055 092 | 977 938 | 2 715 700 | 1 321 830 |
| Lihantuotatalous | 2 079 060 | 2 134 480 | 938 324 | 889 381 | 1 223 585 | 1 280 687 |
| Lammastalous | 503 105 | 1 517 800 | 232 228 | 631 420 | 301 863 | 821 880 |
| Salaojitus | 1 282 785 | 1 585 892 | 230 843 | 308 974 | 601 364 | 897 197 |
| Kuivurit ja varastot | 5 046 414 | 4 848 671 | 720 390 | 863 832 | 2 899 407 | 2 590 507 |
| Lämpökeskukset | 3 032 929 | 4 827 597 | 907 296 | 1 188 684 | 1 643 334 | 3 156 203 |
| Muut kohteet | 1 644 802 | 1 167 958 | 750 514 | 141 295 | 1 907 768 | 751 416 |
| Yhteensä | 34 641 246 | 31 957 096 | 8 625 836 | 8 381 845 | 18 805 431 | 20 508 957 |
| Nuoren viljelijän aloitustuki | 15 334 029 | 15 436 532 | 1 841 752 | 1 905 000 | 7 007 317 | 7 229 264 |
| Investoinnit ja nv.aloitustuet yhteensä | 49 975 275 | 47 393 628 | 10 467 588 | 10 286 845 | 25 812 748 | 27 738 221 |

Nuoren viljelijän aloitustuet Varsinais-Suomessa vuosina 2000 - 2012.
Lähde: ELY-keskus



Maksettu sokerialan monipuolistamistuki maatalouden investointeihin vuonna 2012 ELY- keskuksittain. Lähde: TIKE

| ELY - Keskus | kpl | Maksettu, € |
|-----------------|-----------|-------------------|
| Uusimaa | 8 | 77047,00 |
| Varsinais-Suomi | 35 | 446450,50 |
| Satakunta | 13 | 154896,40 |
| Häme | 10 | 111014,80 |
| Pirkanmaa | 1 | 4630,50 |
| Etelä-Pohjanmaa | 2 | 38307,06 |
| Pohjanmaa | 3 | 40069,75 |
| Yhteensä | 72 | 872 416,00 |

Myönnetyt peltojen peruskuivatusavustukset vuosina 2006 – 2012.
Lähde: ELY-keskus

| Vuosi | Päätökset, kpl | Kustannusarvio, € | Avustus, € |
|-----------------|----------------|-------------------|------------------|
| 2006 | 25 | 1 330 198 | 532 850 |
| 2007 | 18 | 823 559 | 326 200 |
| 2008 | 30 | 1 843 263 | 391 170 |
| 2009 | 21 | 968 451 | 325 300 |
| 2010 | 32 | 1 324 940 | 624 420 |
| 2011 | 29 | 1 272 435 | 590 750 |
| 2012 | 32 | 1 518 074 | 615 777 |
| Yhteensä | 187 | 9 080 920 | 3 406 467 |

Varsinais-Suomen kuntien tilojen lukumäärä, pinta-ala ja kuntien kautta myönnetyt tuet v. 2012. Lähde: TIKE

| Kunta | Tilojen lkm | Pinta-ala, ha | Myönnetyt tuet, € * |
|-----------------|--------------|-------------------|-----------------------|
| Aura | 78 | 4 498,86 | 3 252 500,51 |
| Kaarina | 93 | 3 695,35 | 2 183 227,87 |
| Koski Tl | 185 | 10 196,89 | 7 525 402,18 |
| Kustavi | 37 | 1 385,04 | 806 386,53 |
| Kemiönsaari | 202 | 10 930,29 | 6 482 227,56 |
| Laitila | 308 | 12 098,53 | 8 649 651,01 |
| Lieto | 157 | 9 450,67 | 5 821 811,33 |
| Loimaa | 727 | 41 260,96 | 28 153 058,65 |
| Parainen | 252 | 10 993,02 | 5 996 988,39 |
| Marttila | 151 | 7 611,24 | 4 899 168,78 |
| Masku | 134 | 5 800,30 | 3 905 985,52 |
| Mynämäki | 285 | 12 319,80 | 9 251 564,97 |
| Naantali | 153 | 5 252,18 | 3 164 659,41 |
| Nousiainen | 131 | 5 938,29 | 4 027 676,67 |
| Oripää | 91 | 5 334,49 | 4 308 508,80 |
| Paimio | 165 | 8 711,66 | 6 013 449,94 |
| Pyhäranta | 52 | 1 878,47 | 1 097 474,59 |
| Pöytyä | 435 | 21 091,69 | 14 900 094,15 |
| Raisio | 10 | 558,25 | 317 876,32 |
| Rusko | 89 | 4 358,17 | 3 064 093 |
| Salo | 1 101 | 55 324,67 | 37 039 882,90 |
| Sauvo | 148 | 8 867,17 | 6 277 752,44 |
| Somero | 503 | 26 332,32 | 18 379 453,71 |
| Taivassalo | 86 | 3 572,41 | 2 646 470,27 |
| Tarvasjoki | 79 | 3 744,06 | 2 462 082,16 |
| Turku | 101 | 4 316,43 | 2 481 485,75 |
| Uusikaupunki | 271 | 8 717,57 | 6 519 016,36 |
| Vehmaa | 148 | 5 929,25 | 5 817 010,88 |
| Yhteensä | 6 172 | 300 168,03 | 205 444 960,65 |

*) ei sisällä ELY-keskuksen kautta myönnettyjä tukia

Myönnetyt petoeläin- ja hirvivaahinkokorvaukset vuonna 2012. Lähde: TIKE

| Seutukunta | Petoeläinvahingot, kpl | € | Hirvivaahingot, kpl | € |
|-------------------|------------------------|-----------------|---------------------|------------------|
| Loimaa | 0 | 0 | 3 | 27 218,84 |
| Vakka -Suomi | 0 | 0 | 3 | 4 453,26 |
| Åboland -Turunmaa | 0 | 0 | 7 | 6 948,42 |
| Salo | 0 | 0 | 2 | 3 161,78 |
| Turun seutu | 2 | 7 403,00 | 0 | 0,00 |
| Yhteensä | 2 | 7 403,00 | 15 | 41 782,30 |

Myönnetyt sato- ja tulvavahinkokorvaukset vuonna 2012.

Lähde: TIKE

| Seutukunta | Satovahingot | | Talvehtimisvahingot | | Maatalouden tulvavahingot | |
|-------------------|--------------|-------------------|---------------------|-----------------|---------------------------|---------------|
| | kpl | € | kpl | € | kpl | € |
| Loimaa | 29 | 101 356,96 | 1 | 432,93 | 0 | 0 |
| Vakka -Suomi | 11 | 26 367,43 | 0 | 0,00 | 2 | 25 592 |
| Äboland -Turunmaa | 2 | 3 842,71 | 0 | 0,00 | 0 | 0 |
| Salo | 17 | 61 455,85 | 5 | 3556,67 | 0 | 0 |
| Turun seutu | 21 | 60 579,70 | 0 | 0,00 | 0 | 0 |
| Yhteensä | 80 | 253 602,65 | 6 | 3 989,60 | 2 | 25 592 |

Ympäristötuen lisätoimenpiteet ELY-keskuksen alueella vuonna 2012.

Lähde: TIKE

| Lisätoimenpide | Tiloja, kpl |
|--|-------------|
| Katteen käyttö monivuotisille puutarhakasveille | 164 |
| Kerääjäkasvien viljely | 105 |
| Laajaperäinen nurmituotanto | 110 |
| Lannan levitys kasvukaudella | 228 |
| Ravinnetaseet | 670 |
| Peltojen talviaikainen kasvipeitteisyys ja kevennetty muokkaus | 1 237 |
| Peltojen talviaikainen kasvipeitteisyys | 1 498 |
| Tehostettu talviaikainen kasvipeitteisyys | 2 491 |
| Ravinnetaseet | 670 |
| Tuhoeläinten tarkkailumenetelmien käyttö | 238 |
| Typpilannoituksen tarkentaminen peltokasveilla | 2 205 |
| Typpilannoituksen tarkentaminen puutarhakasveilla | 53 |
| Viljelyn monipuolistaminen | 726 |
| Vähennetty lannoitus | 624 |

Tilojen ympäristötukisitoumukset kunnittain vuonna 2012.

Lähde: TIKE

| Kunta | Tilat, kpl | Ymp.sitoumus | Osuus % | Kok.ala, ha | Ymp.sitoumus-ala | Osuus, % |
|-----------------|-------------|--------------|-----------|----------------|------------------|-----------|
| Aura | 78 | 74 | 95 | 4 499 | 4 411 | 98 |
| Kaarina | 93 | 79 | 85 | 3 695 | 3 206 | 87 |
| Koski Tl | 185 | 180 | 97 | 10 197 | 10 001 | 98 |
| Kustavi | 37 | 32 | 86 | 1 385 | 1 321 | 95 |
| Kemiönsaari | 202 | 193 | 96 | 10 930 | 9 895 | 91 |
| Laitila | 307 | 276 | 90 | 12 098 | 11 238 | 93 |
| Lieto | 157 | 143 | 91 | 9 451 | 9 102 | 96 |
| Loimaa | 727 | 704 | 97 | 41 261 | 40 471 | 98 |
| Parainen | 249 | 210 | 84 | 10 979 | 7 218 | 66 |
| Marttila | 151 | 144 | 95 | 7 611 | 7 502 | 99 |
| Masku | 133 | 117 | 87 | 5 799 | 5 652 | 97 |
| Mynämäki | 285 | 278 | 98 | 12 320 | 11 970 | 97 |
| Naantali | 153 | 133 | 87 | 5 252 | 4 112 | 78 |
| Nousiainen | 131 | 130 | 99 | 5 938 | 5 758 | 97 |
| Oripää | 91 | 90 | 99 | 5 334 | 5 263 | 99 |
| Paimio | 165 | 161 | 98 | 8 712 | 8 448 | 97 |
| Pyhäranta | 52 | 44 | 85 | 1 878 | 1 759 | 94 |
| Pöytyä | 435 | 425 | 98 | 21 092 | 20 686 | 98 |
| Raisio | 10 | 10 | 100 | 558 | 553 | 99 |
| Rusko | 89 | 87 | 98 | 4 358 | 4 255 | 98 |
| Salo | 1 101 | 1 038 | 94 | 55 325 | 52 337 | 95 |
| Sauvo | 148 | 140 | 95 | 8 867 | 8 280 | 93 |
| Somero | 503 | 482 | 96 | 26 332 | 25 579 | 97 |
| Taivassalo | 86 | 83 | 97 | 3 572 | 3 281 | 92 |
| Tarvasjoki | 79 | 72 | 91 | 3 744 | 3 574 | 95 |
| Turku | 101 | 95 | 94 | 4 316 | 4 181 | 97 |
| Uusikaupunki | 271 | 231 | 85 | 8 718 | 7 688 | 88 |
| Vehmaa | 147 | 142 | 97 | 5 928 | 5 858 | 99 |
| Yhteensä | 6166 | 5793 | 94 | 300 151 | 288 416 | 96 |

Voimassa olevat erityisympäristötukisopimukset ja maksettu tuki vuonna 2012. Lähde: TIKE ja ELY-keskus

| Sopimus | Sopimukset, kpl | Ala, ha | Tuki, € |
|--|-----------------|---------------|------------------|
| Alkuperäisrotujen kasvattaminen | 82 | | 125 525 |
| Lietelannan sijoittaminen peltoon | 499 | 25 942 | 634 698 |
| Luomu | 299 | 16 141 | 2 771 407 |
| Luonnon ja maiseman monimuotoisuuden edistäminen | 392 | 2 059 | 829 947 |
| Monivaikutteisen kosteikon hoito | 77 | 100 | 32 492 |
| Perinnebiotooppien hoito | 292 | 3 437 | 1 262 169 |
| Pohjavesialueiden peltoviljely | 3 | 28 | 4 327 |
| Suojavyöhykkeiden perustaminen ja hoito | 690 | 2 531 | 1 146 759 |
| Ravinnekuormituksen tehostettu vähentäminen | 42 | 362 | 116 676 |
| Turvelpeltojen pitkäaikainen nurmiviljely | 5 | 22 | 1 993 |
| Valumavesien käsittelymenetelmät | 46 | 942 | 55 721 |
| Yhteensä | 2 427 | 51 564 | 6 981 714 |

Manner-Suomen maaseudun kehittämisohjelmasta myönnetyt yritys- ja hanketuet 2007 – 2012. Lähde: Hanke 2007

| HANKEMUOTO JA TOIMENPIDE | | | |
|---|-------------------|------------------|----------------------|
| ELY-KESKUS: Yritystuki | EU:n osuus | Kuntaraha | Valtion osuus |
| Ammatillista koulutusta ja tiedotusta koskevat toimet | 166 865 | 0 | 203 946 |
| Maa- ja metsätaloustuotteiden arvon lisääminen | 2 595 323 | 0 | 3 172 062 |
| Taloudellisen toiminnan laajentaminen maatalouden ulkopuolelle | 1 214 621 | 0 | 1 477 446 |
| Tuki yritysten perustamiseen ja kehittämiseen | 7 654 525 | 0 | 9 325 408 |
| Yhteensä | 11 631 335 | 0 | 14 178 862 |
| ELY-KESKUS: Hanketuki | EU:n osuus | Kuntaraha | Valtion osuus |
| Ammatillista koulutusta ja tiedotusta koskevat toimet | 399 835 | 56 347 | 432 340 |
| Yhteistyö maatalouden ja elintarvikealan sekä metsätalouden uusien tuotteiden, menetelmien ja tekniikoiden kehittämiseksi | 1 568 585 | 128 651 | 1 788 509 |
| Tuki yritysten perustamiseen ja kehittämiseen | 1 525 476 | 335 921 | 1 528 550 |
| Matkailuelinkeinojen kehittäminen | 629 824 | 135 480 | 634 305 |
| Elinkeinoelämän ja maaseutuväestön peruspalvelut | 1 646 775 | 775 050 | 1 237 675 |
| Kylien kunnostus ja kehittäminen | 274 517 | 164 626 | 170 895 |
| Maaseutuperinnön säilyttäminen ja edistäminen | 66 989 | 12 396 | 69 479 |
| Koulutus ja tiedotus | 446 994 | 0 | 546 326 |
| Yhteensä | 6 558 996 | 1 608 471 | 6 408 080 |
| ELY-KESKUS YHTEENSÄ | 18 190 331 | 1 608 471 | 20 586 942 |
| LEADER: Yritystuki | EU:n osuus | Kuntaraha | Valtion osuus |
| Ammatillista koulutusta ja tiedotusta koskevat toimet | 540 | 0 | 660 |
| Maa- ja metsätaloustuotteiden arvon lisääminen | 38 945 | 17 347 | 30 253 |
| Taloudellisen toiminnan laajentaminen maatalouden ulkopuolelle | 37 568 | 11 405 | 34 512 |
| Tuki yritysten perustamiseen ja kehittämiseen | 343 723 | 108 493 | 311 613 |
| Yhteensä | 420 776 | 137 245 | 377 038 |
| LEADER: Hanketuki | EU:n osuus | Kuntaraha | Valtion osuus |
| Yhteistyö maatalouden ja elintarvikealan sekä metsätalouden uusien tuotteiden, menetelmien ja tekniikoiden kehittämiseksi | 68 426 | 30 412 | 53 221 |
| Taloudellisen toiminnan laajentaminen maatalouden ulkopuolelle | 3 609 | 1 604 | 2 807 |
| Tuki yritysten perustamiseen ja kehittämiseen | 57 892 | 25 730 | 45 027 |
| Matkailuelinkeinojen kehittäminen | 253 470 | 116 617 | 193 180 |
| Elinkeinoelämän ja maaseutuväestön peruspalvelut | 873 819 | 426 044 | 637 459 |
| Kylien kunnostus ja kehittäminen | 1 067 959 | 489 587 | 815 697 |
| Maaseutuperinnön säilyttäminen ja edistäminen | 1 103 030 | 588 402 | 744 746 |
| Koulutus ja tiedotus | 40 703 | 18 090 | 31 658 |
| Paikallisten toimintaryhmien toiminta (toimintaraha) | 979 904 | 435 513 | 762 147 |
| Yhteensä | 4 448 812 | 2 131 999 | 3 285 942 |
| LEADER YHTEENSÄ | 4 869 588 | 2 269 244 | 3 662 980 |
| ELY-KESKUS JA LEADER YHTEENSÄ | 23 059 919 | 3 877 715 | 24 249 922 |

Tukien valvonnat Varsinais-Suomessa 2012

Lähde: ELY-keskus

| Valvottava tuki tai valvontatapa | Määrä, kpl | Työpäiviä |
|---|-------------|-------------|
| Rahoitukset ja luottolaitokset | 37 | 61 |
| Luopumistukivalvonta | 39 | 65 |
| Perinteinen tilavalvonta, täydentävät ehdot | 934 | 2852 |
| Eläintukien valvonta | 184 | 358 |
| Tukiehtojen ristiintarkastukset | 700 | 200 |
| Peltolohkorekisterivalvonta | 1350 | 390 |
| Kasvihuone- ja varastointituki | 20 | 32 |
| Erikoistukitarkastukset | 44 | 46 |
| Talviaikainen ympäristötuen valvonta | 628 | 803 |
| Eläinten merkintä ja rekisteröinti | 265 | 157 |
| Viljan interventio | 0 | 0 |
| Valvonnan suunnittelu, työnjohto yms. | 0 | 150 |
| Muut valvonnat tai valvontatehtävät | 0 | 120 |
| Kuntatarkastukset | 1 | 4 |
| Yhteensä | 4202 | 5238 |
| Evira-valvonnat | | |
| Luomuvalvonta | 365 | 146 |
| Hukkakauravalvonta | 176 | 60 |
| Kasvinterveyteen liittyvät valvonnat (peruna ja sokerijuurikas) | 32 | 35 |
| Kasvinsuojeluaineiden täydentävien ehtojen valvonta | 66 | 24 |
| Rehuvalvonta | 41 | 41 |
| Lannoitevalmisteiden valvonta | 7 | 7 |
| Siemenkaupan markkinavalvonta | 26 | 26 |
| Yhteensä | 713 | 339 |
| Tukes-valvonnat | | |
| Kasvinsuojeluaineiden kaupan ja käytön valvonta | 20 | 15 |

Kalatalous

Ammattikalastajien määrä vuonna 2012. Lähde: ELY-keskus

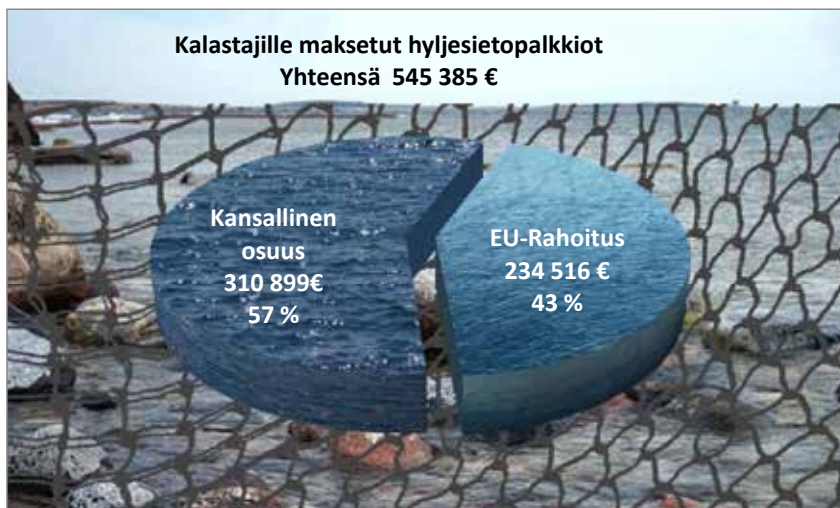
| Alue | I - Ryhmä | II - Ryhmä | III - Ryhmä | IV - Ryhmä | Muut kalastajat | Yhteensä |
|--|-----------|------------|-------------|------------|-----------------|------------|
| Merialueilla | 167 | 18 | 341 | 0 | 0 | 526 |
| Sisävesillä | 0 | 0 | 0 | 16 | 24 | 4 |
| Yhteensä | | | | | | 566 |
| I – Ryhmä = Merikalastaja, joka saa kalastuksesta yli 30 % tuloistaan | | | | | | |
| II – Ryhmä = Merikalastaja, joka saa kalastuksesta 15 – 30 % tuloistaan | | | | | | |
| III – Ryhmä = Merikalastaja, joka saa kalastuksesta alle 15 % tuloistaan | | | | | | |
| IV – Ryhmä = Sisävesikalastaja, joka saa kalastuksesta yli 30 % tuloistaan | | | | | | |
| Muut kalastajat = Sisävesikalastaja, joka saa kalastuksesta alle 30 % tuloistaan | | | | | | |

Viehekalastusmaksut kalastusalueittain vuonna 2012. Lähde: ELY-keskus

| Kalastusalue | Osuus, % | Viehevarat, € |
|--------------------------|------------|-------------------|
| Karvianjoki | 0,79 | 3381,86 |
| Jämijärvi | 0,51 | 2183,22 |
| Karhijärvi | 0,79 | 3381,86 |
| Sääksjärvi | 0,48 | 2054,8 |
| Kullaa | 0,57 | 2440,07 |
| Isojärvi | 5,73 | 24529,17 |
| Merikarvia | 4,13 | 17679,84 |
| Pori | 7,51 | 32149,05 |
| Kokemäenjoki - Loimijoki | 4,25 | 18193,54 |
| Luvia | 1,63 | 6977,76 |
| Raumanmeri | 3,69 | 15796,27 |
| Eurajoki-Lapinjoki | 0,47 | 2011,99 |
| Köyliö | 0,17 | 727,76 |
| Pyhäjärvi | 2,13 | 9118,17 |
| Uusikaupunki | 5,99 | 25642,18 |
| Velhovesi- Ruotsinvesi | 2,00 | 8561,66 |
| Laitila | 0,34 | 1455,48 |
| Aurajoenseutu | 1,32 | 5650,7 |
| Somero | 0,36 | 1541,1 |
| Salonseutu | 3,45 | 14768,87 |
| Särkisalo | 3,92 | 16780,86 |
| Halikonlahti | 2,33 | 9974,34 |
| Kemiö/Kimito | 5,75 | 24614,78 |
| Dragsfjärd-Västanfjärd | 4,99 | 21361,35 |
| Paimionselkä | 2,54 | 10873,31 |
| Parainen/Pargas | 2,95 | 12628,45 |
| Airisto-Velkua | 9,94 | 42551,47 |
| Nauvo/Nagu | 4,35 | 18621,62 |
| Korppoo/Korpo | 2,67 | 11429,82 |
| Kustavi/Gustavs | 9,55 | 40881,94 |
| Iniö | 2,53 | 10830,5 |
| Houtskari/Houtskär | 2,18 | 9332,21 |
| Yhteensä | 100 | 428 126,00 |

Omistajakorvaukset, toimintarahat ja edistämisavustukset kalastusalueille ja alan järjestöille vuonna 2012, €. Lähde: ELY-keskus

| Kalastusalue | Omistajakorvaukset | Toimintaraha | Edistämisavustukset |
|--------------------------|--------------------|-------------------|---------------------|
| Karvianjoki | 1 734 | 4 072,52 | 0 |
| Jämijärvi | 512 | 3 314,53 | 0 |
| Karhijärvi | 1 367 | 3 406,87 | 0 |
| Sääksjärvi | 1 275 | 3 687,39 | 0 |
| Kullaa | 552 | 3 254,90 | 1 000 |
| Isojärvi | 3 955 | 8 969,82 | 2 600 |
| Merikarvia | 5 584 | 7 675,55 | 9 300 |
| Pori | 8 265 | 11 258,05 | 0 |
| Kokemäenjoki - Loimijoki | 7 739 | 7 581,07 | 0 |
| Luvia | 1 458 | 4 315,32 | 800 |
| Raumanmeri | 6 478 | 6 967,11 | 0 |
| Eurajoki-Lapinjoki | 1 248 | 3 557,89 | 0 |
| Köyliö | 1 222 | 3 345,40 | 1 500 |
| Pyhäjärvi | 4 139 | 5 138,02 | 6 000 |
| Uusikaupunki | 6 806 | 9 602,38 | 2 300 |
| Velhovesi- Ruotsinvesi | 2 234 | 4 918,23 | 2 000 |
| Laitila | 2 194 | 3 543,07 | 5 100 |
| Aurajoenseutu | 4 231 | 4 944,53 | 2 500 |
| Somero | 1 340 | 3 715,65 | 1 500 |
| Salonseutu | 4 165 | 5 973,37 | 4 000 |
| Särkisalo | 6 307 | 6 549,62 | 3 500 |
| Halikonlahti | 4 599 | 5 564,46 | 2 000 |
| Kemiö/Kimito | 3 548 | 6 692,96 | 3 000 |
| Dragsfjärd-Västanfjärd | 5 124 | 9 384,75 | 2 450 |
| Paimionselkä | 3 640 | 5 249,63 | 3 000 |
| Parainen/Pargas | 3 390 | 5 831,36 | 3 300 |
| Airisto-Velkua | 18 501 | 17 807,71 | 0 |
| Nauvo/Nagu | 4 362 | 6 568,04 | 2 800 |
| Korppoo/Korpo | 2 273 | 5 562,59 | 2 950 |
| Kustavi/Gustavs | 11 116 | 11 455,72 | 6 000 |
| Iniö | 802 | 4 574,04 | 1 500 |
| Houtskari/Houtskär | 1 235 | 4 270,46 | 0 |
| Yhteensä | 13 139 | 198 753,00 | 29 546 |



Lähde: ELY-keskus

Maatalouden ja maaseudun maksetut tuet ja rahoitus yhteensä Varsinais-Suomessa 2012

Lähde: TIKE, Hanke 2007 ja ELY-keskus

| Maatalouden ja maaseudun maksetut tuet ja rahoitus Varsinais-Suomessa vuonna 2012 | Kansallinen | EU | Yhteensä |
|---|--------------------|--------------------|--------------------|
| Tilatuki | 551 | 71 569 060 | 71 569 611 |
| Peltoalaperusteiset tuet | 5 751 977 | 1 673 468 | 7 425 445 |
| Luonnonhaittakorvaus (LFA) | 45 933 487 | 13 022 760 | 58 956 247 |
| Ympäristötuki | 32 058 211 | 12 467 536 | 44 525 747 |
| Ympäristötuen erityistuki | 4 708 406 | 2 491 582 | 7 199 988 |
| Eläinperusteiset tuet | 17 502 561 | 3 420 515 | 20 923 076 |
| Eläinten hyvinvointituki | 2 770 574 | 1 077 445 | 3 848 019 |
| Tilaneuvontatuki | 5 528 | | 5 528 |
| Sokerin kuljetustuki | 480 613 | | 480 613 |
| Sokerin monipuolistamistuki | | 928 332 | 928 332 |
| Kasvihuonetuki | 7 943 650 | | 7 943 650 |
| Puutarhatuotteiden varastointituki * | 468 409 | - | 468 409 |
| Mehiläistuotannon tuki | 62 952 | - | 62 952 |
| Satovahinkokorvaus * | 10 699 | - | 10 699 |
| Talvehtimisvahinkokorvaus * | 6 717 | - | 6 717 |
| Tulvavahinkokorvaus * | 42 815 | | 42 815 |
| Hirvivaahinkokorvaus * | 12 936 | - | 12 936 |
| Petoeläinvahinkokorvaus * | 10 535 | - | 10 535 |
| Yhteensä | 117 770 621 | 106 650 698 | 224 421 319 |
| *Vuodelta 2011 myönnetty tuki, joka maksettu 2012 | | | |
| | | | |
| Investointien ja sukupolvenvaihdosten rahoitus | Kansallinen | EU | Yhteensä |
| Avustukset, myönnetyt | 6 743 694 | 3 433 298 | 10 176 992 |
| Lainat, myönnetyt | 27 738 221 | - | 27 738 221 |
| Peruskuivatusavustus, myönnetty | 615 777 | - | 615 777 |
| Opintoraha, maksetut | 10255 | - | 10 255 |
| Yhteensä | 35 107 947 | 3 433 298 | 38 541 245 |
| | | | |
| Kehittämishankkeet ja pienyritystuet, myönnetyt | Kansallinen | EU | Yhteensä |
| Hanketuet | 1 050 024 | 859 110 | 1 909 134 |
| Yritystuet | 3 209 158 | 2 614 681 | 5 823 839 |
| Leader-yritystuet | 169 351 | 138 559 | 307 910 |
| Leader-hanketuet | 1 036 259 | 847 848 | 1 884 107 |
| Yhteensä | 5 464 792 | 4 460 198 | 9 924 990 |
| | | | |
| Kalatalouden rahoitus | Kansallinen | EU | Yhteensä |
| Kalatalouden rahoituspäätökset | 1 460 737 | 1 013 030 | 2 473 767 |
| Kalatalouden edistämismäärärahat | 98 646 | | 98 646 |
| Yhteensä | 1 559 383 | 1 013 030 | 2 572 413 |
| | | | |
| Kaikki tuet ja rahoitus yhteensä | Kansallinen | EU | Yhteensä |
| | 159 902 743 | 115 557 224 | 275 459 967 |

| | | | | |
|--|---------------------------------|---|------------------------------|------------------------------------|
| Julkaisusarjan nimi ja numero Raportteja 82/2013 | | | | |
| Vastuualue Elinkeinot, työvoima, osaaminen ja kulttuuri | | | | |
| Tekijät Taina Kuokkanen (toim.) | | Julkaisu-aika Syyskuu 2013 | | |
| | | Kustantaja /Julkaisija Varsinais-Suomen elinkeino-, liikenne- ja ympäristökeskus | | |
| | | Hankkeen rahoittaja / toimeksiantaja | | |
| Julkaisun nimi Maaseututilastot 2012 | | | | |
| Tiivistelmä <p>Varsinais-Suomen ELY-keskus on kerännyt joka toinen vuosi koottavaan raporttiin tietoja Varsinais-Suomen maataloudesta, kalataloudesta, maaseudusta sekä maaseutu- ja saaristoelinkeinoista. Raportissa on keskeisiä tietoja ELY-keskuksen maaseutupalvelut -yksikön ja kunnallisen maaseutuhallinnon sekä myös joittenkin yhteistyökumppanien toiminnasta vuodelta 2012. Osittain tietoja löytyy useammalta vuodelta.</p> <p>Tilastoilla pyritään antamaan kattava kokonaiskuva varsinaissuomalaiseen maatalouteen ja maaseudulle kohdistuvasta maa- ja metsätalousministeriön hallinnonalan rahoituksesta. Joidenkin maakunnallisten vertailutilastojen avulla on haluttu tuoda esiin Varsinais-Suomen valtakunnallinen merkitys keskeisenä elintarvikkeiden tuotantoalueena.</p> <p>Julkaisun tietolähteinä on käytetty hallinnon omista tietojärjestelmistä saatavia raportteja sekä muita hallinnonalan valtakunnallisia tilastojulkaisuja. Eri tietolähteistä saatavat luvut voivat poiketa toisistaan. Tilastoja voidaan tuottaa esimerkiksi haku-, myöntö- tai maksuajankohtien perusteella.</p> <p>Maatalouden yksikkökoot kasvavat ja tuotanto keskittyy. Monessa kunnassa saattaa olla joltakin tuotannonalalta vain yksittäisiä maatiloja. Tietosuojasysteistä kuntakohtainen tilastovertilau ei tällöin sovi tarkastelulähtökohdaksi.</p> | | | | |
| Asiasanat (YSA:n mukaan) maatalous, maaseutuelinkeinot, tilastot, maataloushallinto, Varsinais-Suomi | | | | |
| ISBN (Painettu) 978-952-257-853-2 | ISBN (PDF) 978-952-257-854-9 | ISSN-L 2242-2846 | ISSN (painettu) 2242-2846 | ISSN (verkkopainettu) 2242-2854 |
| www www.ely-keskus.fi/julkaisut www.doria.fi | | URN URN:ISBN:978-952-257-854-9 | | Kieli Suomi |
| | | Sivumäärä 33 | | |
| Julkaisun tilaukset Varsinais-Suomen elinkeino-, liikenne- ja ympäristökeskus, PL 523, 20101 Turku, puh. 0295 022 500 (vaihe). Julkaisu on saatavana myös netissä, osoitteessa www.doria.fi. | | | | |
| Kustannuspaikka ja -aika Turku 2013 | | Painotalo Kopijyvä Oy | | |

PRESENTATIONSBLAD

| | | | | |
|---|-------------------|--|-------------------------|------------------------|
| Publikationens serie och nummer Rapporter 82/2013 | | | | |
| Ansvarsområde Närings-, arbetskraft, kompetens och kultur | | | | |
| Författare Taina Kuokkanen (red.) | | Publiceringsdatum September 2013 | | |
| | | Utgivare / Förläggare Närings-, trafik- och miljöcentralen i Egentliga Finland | | |
| | | Projektets finansiär/uppdragsgivare | | |
| Publikationens titel Maaseututilastot 2012 | | | | |
| <p>Sammandrag</p> <p>Närings-, trafik- och miljöcentralen i Egentliga Finland (ELY-centralen) har för denna rapport, som sammanställs vartannat år, samlat in uppgifter om jordbruket, fiskerihushållningen, landsbygden samt landsbygds- och skärgårdsnäringarna i Egentliga Finland. Rapporten innehåller centrala uppgifter om 2012 års verksamhet vid ELY-centralens enhet för landsbygdstjänster och den kommunala landsbygdsförvaltningen samt också vissa samarbetspartner. Vissa uppgifter finns för flera år bakåt. Med statistiken vill vi ge en omfattande helhetsbild av den finansiering som inom jord- och skogsbruksministeriets förvaltningsområde inriktas till lantbruket och landsbygden i Egentliga Finland. Med hjälp av landskapsvis jämförelsestatistik har man velat lyfta fram Egentliga Finlands betydelse på riksnivå som centralt område för livsmedelsproduktion. Som informationskällor har man utnyttjat rapporter ur förvaltningens egna informationssystem samt andra riksomfattande statistiska publikationer inom förvaltningsområdet. De olika informationskällornas siffror kan avvika något från varandra. Statistik kan produceras t.ex. på basis av ansöknings-, beviljnings- eller utbetalningstidpunkt. Lantbruksenheterna blir allt större och produktionen koncentreras. I många kommuner kan det inom vissa produktionsområden finnas endast enstaka gårdsbruk. På grund av datasekretessen är det då inte lämpligt att jämföra statistiken kommunvis.</p> | | | | |
| Nyckelord (enligt Allärs) | | | | |
| lantbruk, landsbygdsnäringar, statistik, lantbruksförvaltning, Egentliga Finland | | | | |
| ISBN (tryckt) | ISBN (PDF) | ISSN-L | ISSN (tryckt) | ISSN (webbpublikation) |
| 978-952-257-853-2 | 978-952-257-854-9 | 2242-2846 | 2242-2846 | 2242-2854 |
| www www.ely-centralen.fi/publikationer www.doria.fi | | URN URN:ISBN:978-952-257-854-9 | | Språk Finska |
| | | | | Sidantal 33 |
| Beställningar Närings-, trafik- och miljöcentralen i Egentliga Finland, PB 523, 20101Åbo, tel. 0295 022 500 (växel). | | | | |
| Förläggningsort och datum Åbo 2013 | | | Tryckeri Kopijyvä Oy | |

RAPORTEJA 82 | 2013
MAATALOUSTILASTOT 2012

Varsinais-Suomen elinkeino-, liikenne- ja ympäristökeskus

ISBN 978-952-257-853-2 (painettu)
ISBN 978-952-257-854-9 (PDF)

ISSN-L 2242-2846
ISSN 2242-2846 (painettu)
ISSN 2242-2854 (verkkójulkaisu)

URN:ISBN:978-952-257-854-9

www.ely-keskus.fi/julkaisut | www.doria.fi/ely-keskus