



Elinkeino-, liikenne- ja
ympäristökeskus

Keski-Suomi

Koivujärven valuma-alueen kunnostushanke

Asukaskyselyn loppuraportti

4/2010

Keski-Suomen elinkeino-, liikenne- ja ympäristökeskuksen julkaisu

KESKI-SUOMEN
ELINKEINO-, LIIKENNE- JA YMPÄRISTÖKESKUKSEN
JULKAISUJA 4 | 2010

Koivujärven valuma-alueen kunnostushanke

Asukaskyselyn loppuraportti

Saara Perälä

Jyväskylä 2010

Keski-Suomen elinkeino-, liikenne- ja ympäristökeskus



KESKI-SUOMEN ELINKEINO-, LIIKENNE- JA YMPÄRISTÖKESKUKSEN
JULKAISUJA 4 | 2010

Taitto: Jan Lustig

ISBN 978-952-257-096-3 (nid.)
ISBN 978-952-257-097-0 (PDF)

ISSN 1798-8640 (pain.)
ISSN 1798-8659 (verkkokj.)



SISÄLLYS

1 Johdanto	5
1.1	
Lipeälammen ongelmat	5
1.2	
Asukaskyselyn tavoitteet	7
2 Kyselyn toteutus	8
2.1	
Aineiston keruu ja analysointi	8
2.2	
Vastaajien taustatiedot	9
3 Kokemukset tehdyistä kunnostuksista	11
3.1	
Ympäristössä havaitut muutokset	11
<i>Veden laatu</i>	<i>11</i>
<i>Veden käytettävyys</i>	<i>13</i>
<i>Uintimahdollisuudet</i>	<i>14</i>
<i>Kalastus</i>	<i>15</i>
<i>Ravustus</i>	<i>16</i>
<i>Lintukannat</i>	<i>17</i>
<i>Oman elinkeinon harjoittaminen</i>	<i>18</i>
<i>Maan ja kiinteistöjen arvo</i>	<i>19</i>
<i>Yleinen viihtyvyys</i>	<i>20</i>
<i>Maisemat Lipeälammen alueella</i>	<i>21</i>
<i>Haju Lipeälammen ympäristössä</i>	<i>22</i>
<i>Alueen maine</i>	<i>23</i>
3.2	
Kooste tekijöiden muutoksista	24
Keskeisimmät muutokset	24
Kunnostusten merkitys muutoksiin	24
3.3	
Vastuunjako ja toimijat	25
3.3.1	
Toimijoiden roolit kunnostuksissa	25
3.3.2	
Mielipiteet vastuunjaosta ja kunnostusten toteutuksesta	27
4 Odotukset suunnitellusta kunnostushankkeesta	33
4.1	
Nykyiset haitat ja kohdealueet	33
4.1.1	
Keskeisimmät haitat	33
<i>Veden väri ja haju</i>	<i>34</i>
<i>Eläimistö ja rehevöityminen</i>	<i>34</i>
4.1.2	
Kohdealueet	35

4.2		
Toimenpide-ehdotukset		36
4.3		
Vastuunjako ja toimijat		37
4.3.1		
Toimijat suunnitteilla olevassa kunnostushankkeessa.....		37
4.3.2		
Mielipiteet vastuunjaosta ja uuden hankkeen suunnittelusta		39
4.3.3		
Paikallistoiminta		44
5 Yhteenveto		45
<i>Kokemukset Lipeälammen kunnostuksista</i>		45
<i>Tulevaisuuden odotukset</i>		46

Lähteet

Liitteet

1 Johdanto

1.1

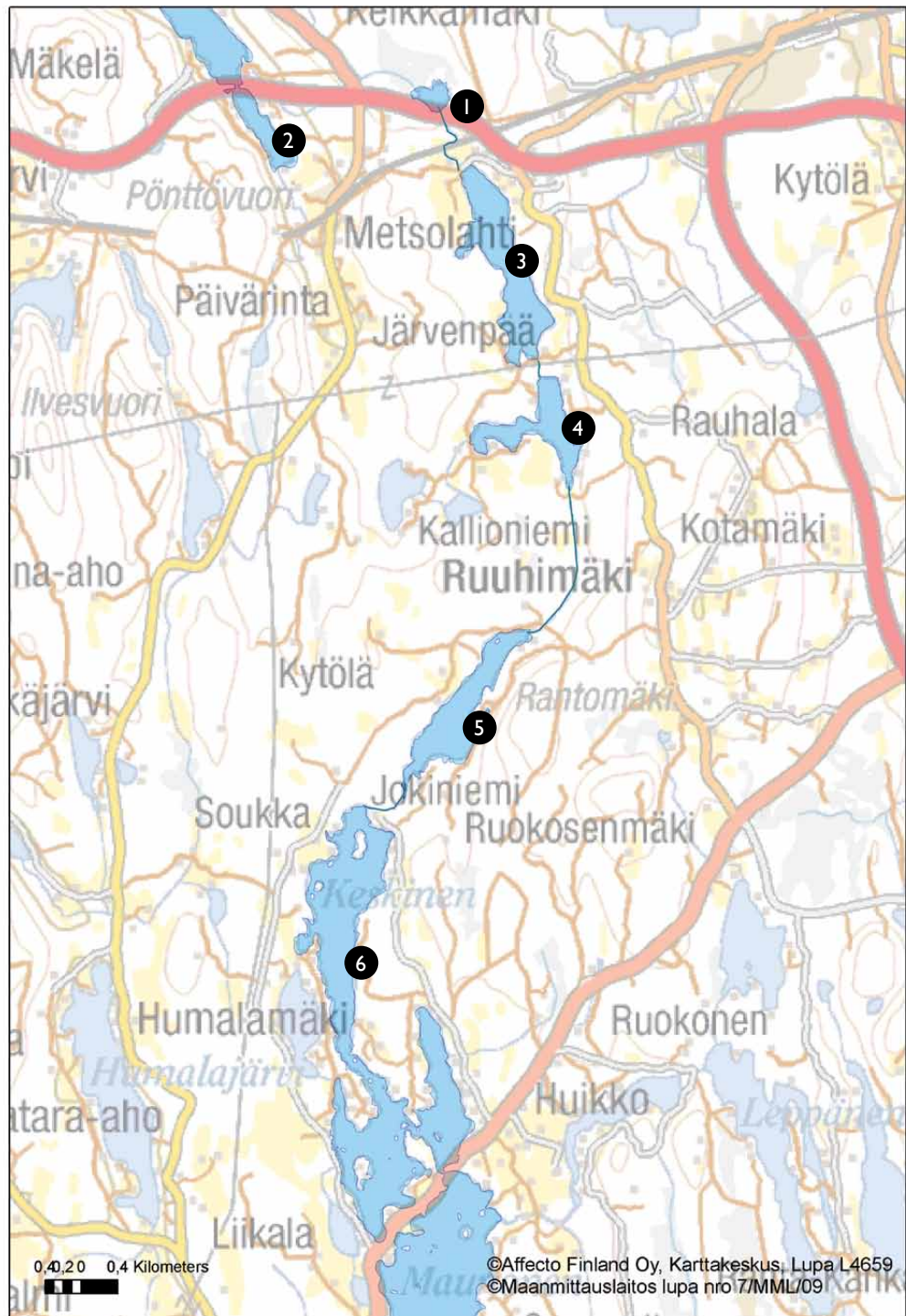
Lipeälammen ongelmat

Lipeälammen ongelmat juontavat juurensa Laukaan Koivusuolle 1930-luvun jälkeen muodostuneen lammen aiheuttamiin ongelmiin. Tämä Lipeälammeksi ristitty alue syntyi, kun 1935–1967 alueella toiminut selluloosatehdas pumppasi keittolipeänsä padottuun Koivusuohon. Väkevä keittolipeä ja sen sisältämät happea kuluttavat aineet pääsivät valumaan pintavesien lisäksi alueen pohjavesiin aiheuttaen massiivisen ympäristön pilaantumisen. (Keski-Suomen ympäristökeskus (KSU) Lipeälammen kunnostaminen 26.6.2008.)

Lipeälammen alueella on suoritettu eri ajanjaksoina useita kunnostustoimenpiteitä. Suuri altaan tyhjennys toteutettiin 1989–1991, jolloin vedet pumpattiin pois ja johdettiin puhdistamoon Jyväskylään. (KSU 26.6.2008.) Viimeisin laaja kunnostusjakso alueella toteutettiin vuosina 1997–2004. Tuolloin lampi tyhjennettiin uudelleen ja pyrittiin eristämään ympäristön luonnollisesta vedenkierrosta ojittamalla, sekä täyttämällä se tasaus-, tiiveys-, ja kasvukerroksilla. (KSU 22.2.2002 Lipeälammen kunnostus etenee vauhdilla.)

Moninaisista kunnostuksista huolimatta Lipeälampi on osoittautunut sitkeäksi ongelmaksiksi ja sieltä tihkuu edelleen haitta-aineita, jotka kuormittavat erityisesti lähiympäristön järviä. Haitta-aineita valuu maaperää pitkin lammen vierestä kulkevan Kuopiontien eteläpuolelle Koivujärveen, josta vaikutusalue laajenee myös siihen yhteydessä oleviin muihin vesiin. Koivujärveä on haitta-aineiden vuoksi hapetettu jo vuodesta 1993 alkaen. Jatkuneiden ympäristöhaittojen vuoksi Keski-Suomen ympäristökeskus on alkanut suunnittelemaan uutta kunnostushanketta, joka pyrkisi vähentämään järviin kohdistuneita rasituksia. Hankkeen suunnittelun pohjaksi toteutettiin tämän raportin aiheena oleva asukaskysely. (KSU 18.6.2008 Lipeälammen alapuolisen alueen kunnostusmahdollisuuksia tutkitaan.)

Uusi suunniteltu kunnostushanke kulkee nimellä Koivujärven valuma-alueen kunnostushanke. Koivujärven valuma-alueella tarkoitetaan hankkeessa neljän järven muodostamaa aluetta, joka sijoittuu Laukaan ja Toivakan kuntiin Keski-Suomeen. Luonnontieteellisesti Koivujärven valuma-alue käsittää pienemmän alueen kuin hankkeen kohdealue, mutta nimestä ja aluerajauksesta on sovittu hanketta suunnittelevien tahojen kesken. Kuvassa 1 näkyvät kohdealueen järvet. Nämä järvet ovat pohjoisimmasta lähtien Koivujärvi, Vääräjärvi, Ruuhijärvi ja Keskinen. Toivakan kunnassa sijaitsevat Urakkalahti sekä Maunonen ovat asukaskyselyssä ja tässä raportissa käsitelty osana Keskiä. Kyselyyn otettiin mukaan myös Lipeälammen luoteispuolella sijaitseva Leppäveden Metsolahti, sillä lammesta on valunut haitta-aineita myös sen suuntaan. Hankkeen järvet ovat yhteydessä toisiinsa jokien kautta ja Keski-Suomen ympäristökeskus on määritellyt niiden muodostavan alueen, jolle kunnostushanketta voidaan suunnitella. Taulukossa 1 on esitetty kunnostushankkeen järvien tunnuslukuja. Leppäveden Metsolahdesta ei löytynyt omia tilastoja.



Kuva 1. Kouvajärven valuma-alue:

1. Lipeälampi
2. Leppäveden Metsolahti
3. Kouvajärvi
4. Vääräjärvi
5. Ruuhijärvi
6. Keskinen-Maunonen

Taulukko I. Kunnostushankkeen järvien tunnuslukuja.

	Valuma-alue	Vesiala (ha)	Rantaviiva (km)	Tilavuus x 10 ³ (m ³)	Keski- syvyys (m)	Maksimi syvyys (m)
Koivujärvi	14.318	80,895	6,78	2283,99	2,82	8,5
Vääräjärvi	14.318	45,284	5,295	1106,1	2,44	4,8
Ruuhijärvi	14.318	66,335	6,647	1739,6	2,62	6
Keskinen-Maunonen	14.318	508,24	36,284	15750,34	3,1	17,5

1.2

Asukaskyselyn tavoitteet

Asukaskysely haluttiin toteuttaa hankkeen suunnittelun alkuvaiheessa, jotta järvien ranta-asukkaiden kokemat haitat ja mahdolliset ideat uudesta hankkeesta saataisiin mahdollisimman hyvissä ajoin otettua huomioon, ja jotta alueellinen yhteistyö paikallisten asukkaiden sekä Keski-Suomen ympäristökeskuksen kanssa saisi hyvän pohjan. Koivujärven valuma-alueen kunnostushanke on vielä alkumetreillään ja sen toteutuminen lähivuosina edellyttää rahoitusta valtakunnan tasolta.

Tämä raportti on kooste asukaskyselyn tuloksista. Raportti tuo esille paikallisten asukkaiden näkemykset keskeisimmistä ympäristöhaitoista Koivujärven valuma-alueella sekä heidän toiveensa mahdolliselle uudelle kunnostushankkeelle. Ympäristöhaittojen lisäksi huomiota kiinnitettiin alueella vaikuttaviin toimijoihin ja näiden keskinäiseen vastuunjakoon. Raportti kuvaa Koivujärven valuma-alueen ympäristön tilaa ja kunnostustarpeita, huomioiden alueella jo aiemmin suoritettut kunnostukset ja niiden vaikutukset. Keskeistä on kyselyn pohjalta vastata kysymyksiin: mitä Koivujärven valuma-alueelle pitäisi vastaajien mielestä tehdä? Kenen mahdollisista toimenpiteistä tulisi vastata?

Kyselyssä esitetyjä asioita on eritelty pääasiassa vastaajien lähijärvien mukaan, näin saadaan yksityiskohtaisempaa tietoa alueesta. Myös vastaajien jakaumaa vakiutettiin ja vapaa-ajan asukkaisiin on tarkasteltu osassa teemoja. Johdanto-osion lisäksi raportissa on kyselyn toteutus-osa, kaksi keskeisiä tuloksia käsittelevää osiota sekä yhteenveto.

Raportti tulee olemaan osa opinnäytetyötä, joka tehdään Jyväskylän yliopiston yhteiskuntatieteelliseen tiedekuntaan, kansalaisyhteiskunnan asiantuntijuuden maisteriohjelmassa. Opinnäytetyö valmistuu keväällä 2010. Sekä raportin että opinnäytetyön tekemistä ovat olleet ohjaamassa professori Esa Konttinen Jyväskylän yliopistosta ja erikoistutkija Pekka Hokkanen Keski-Suomen ympäristökeskuksesta.

2 Kyselyn toteutus

Koivujärven valuma-alueen asukaskysely suunniteltiin yhteistyössä Koivujärven valuma-alueen kunnostushankkeen (KOVA) ohjausryhmän kanssa. Kaksi keskeisintä teemaa olivat valuma-alueen ranta-asukkaiden ympäristössään kokemat haitat sekä heidän toiveensa mahdollisesta uudesta kunnostushankkeesta. Kysely toteutettiin lomakepohjaisena postikyselynä. Lomake sisälsi monivalintakysymyksiä sekä avoimia kysymyksiä. Avointa tilaa pyrittiin muutoinkin jättämään mahdollisimman moniin kysymyksiin, jotta vastaajilla oli mahdollisuus kuvailla mielipiteitään myös omin sanoin.

2.1

Aineiston keruu ja analysointi

Kysely (liite 1) lähetettiin kesäkuussa 2009 postitse yhteensä 297 vastaanottajalle. Vastaanottajat olivat henkilöitä, jotka Laukaan ja Toivakan kuntien maan- ja kiinteistönomistusrekistereiden mukaan omistivat maata tai asunnon valuma-alueen järvien rannalta. Kyselylomakkeita lähetettiin yksi jokaista taloutta kohden. Lisäksi kyselyt lähetettiin alueen osakaskuntien edustajille. Kysely toteutettiin täysin anonyymisti, vastaajien henkilötietoja ei kysytty lomakkeessa tai merkitty ylös missään vaiheessa. Ensimmäisen palautusmääräajan jälkeen vastauksia toivottiin vielä lisää, joten palautusaikaa päätettiin jatkaa ja tästä ilmoitettiin Paikallisuutiset-lehdessä. Lopulliseen palautusaikaan elokuun 2009 loppuun mennessä kyselyjä saapui 68 kappaletta, joista 67 voitiin ottaa mukaan aineistoon yhden ollessa tyhjä. Kokonaisvastausprosentiksi saatiin näin 23 prosenttia. Vastausaktiivisuus jäi suhteellisen matalaksi, mutta saadut vastaukset olivat monipuolisia niin sisällöltään kuin alueelliselta edustavuudeltaan. Vastausten määrä ei ollut tulosten kannalta kynnyskysymys, sillä kyselyn tavoitteena oli tilastollisen todennettavuuden sijasta vastaajien näkemysten esiin tuominen ja niiden hyödyntäminen kunnostushankkeen suunnittelussa. Vastaaminen edellytti jonkinlaista tietämystä kunnostushankkeista, mikä kenties vaikeutti vastaamista. Myös kesäinen ajankohta oli haastava ihmisten kiirehtiessä lomille. Muutama kyselylomake myös palautui virheellisen osoitetiedon vuoksi.

Vastauslomakkeiden tiedot tallennettiin SPSS for Windows -tilasto-ohjelmaan. Tällä ohjelmalla tuloksista muodostettiin erilaisia tilastollisia muuttujia, ristiintaulukoitiin eri tekijöitä keskenään ja tutkittiin tulosten merkittävyyttä. Ohjelmalla myös luotiin raportissa esiintyvät kuvaajat. Avoimet vastaukset niputettiin yhdeksi tiedostoksi, jota jäseneltiin sisällöllisesti. Vastauksia teemoittelemalla löydettiin yhtenäisiä ja toistuvia kommentteja sekä kunnostuksiin liittyviä perusteltuja ideoita. Avovastaukset olivat merkittävä tiedon ja mielenkiinnon lisääjä tilastollisten tuloksien rinnalla.

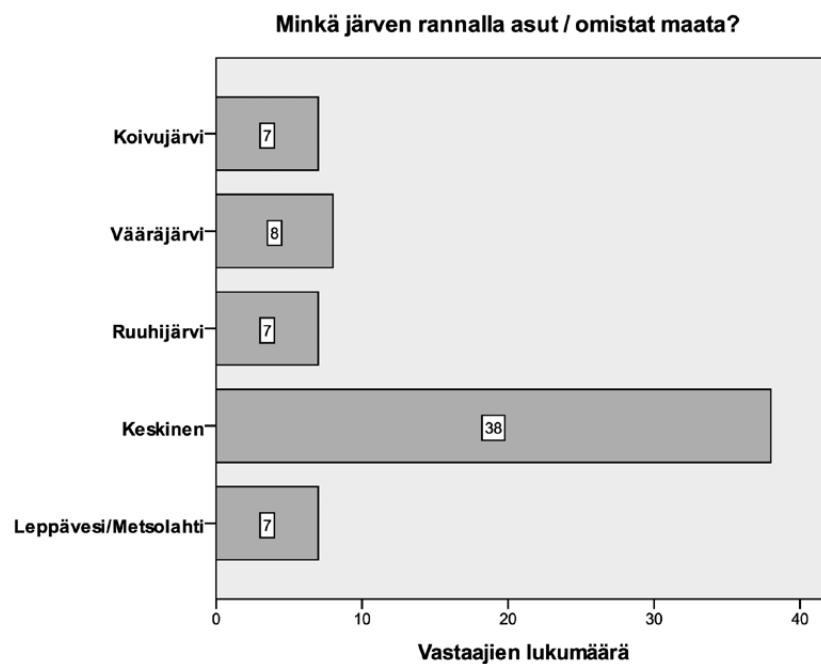
Vastaajien taustatiedot

Vastaajien taustatiedot muodostuivat kyselyssä heidän lähijärvestään, ovatko he vakituisia vai vapaa-ajan asukkaita, kauanko he ovat asuneet alueella ja mikä on heidän ammattiryhmänsä. Lisäksi kysyttiin paikallistoimintaan liittyviä kysymyksiä. Vastaajien lähijärvet jakautuivat otokseen nähden tasaisesti (kuvio 1). Pienempien järvien, Koivujärven, Vääräjärven, Ruuhijärven ja Metsolahden edustajia oli vastanneissa hyvin tasainen määrä, keskimäärin seitsemän. Keskisen ilmoitti lähijärvekseen huomattavasti suurempi määrä vastaajia, mikä johtuu ennen kaikkea siitä, että Keskisen ranta-alue on pinta-alaltaan huomattavasti suurempi kuin muiden järvien ja sinne lähetettiin samassa suhteessa enemmän kyselyjä. Kyselyssä Keskiseen oli sisällytetty myös Kierikka ja sen yksi osa Urakkalahti. Samoin Maunonen, valuma-alueen eteläisin järvi-alue. Huikontie 618 rajaa järven Keskisestä ja useimmissa tältä alueelta tulleissa vastauksissa oli erikseen huomautettu, että on kyse nimenomaan Maunosen ranta-asukkaista. Tässä raportissa edellä mainitut alueet käsitellään osana Keskistä alkuperäisen kyselylomakkeen järvi- jaon mukaisesti. Avovastaukset ja kommentit mahdollistivat yksityiskohtaisten alueiden huomioinnin. Kaikki vastaajat olivat vastanneet lähijärveä koskevaan kysymykseen.

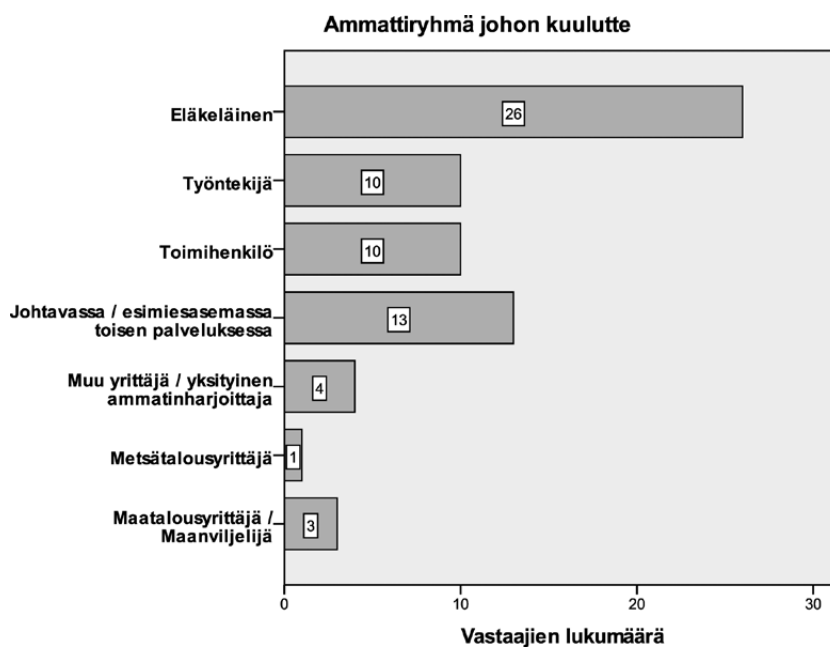
Suurin osa vastaajista asui kyselyalueella vapaa-ajan asukkaana, heitä oli kaikista vastanneista lähes 75 prosenttia. Vakituisia asukkaita puolestaan oli 21 prosenttia. Muutama vastaaja oli jättänyt vastaamatta kysymykseen.

Vastaajien kokonaisasumisaika osoittaa, että valtaosalla asukkaista on pitkä kokemus alueesta: vastaajista 87 prosenttia ilmoitti asuneensa alueella enemmän kuin 10 vuotta, muutamat jopa useita kymmeniä vuosia. 5–10 vuotta alueella viettäneitä oli vastaajista 10 prosenttia ja vähemmän kuin viisi vuotta vain kolme prosenttia. Tähän kysymykseen olivat vastanneet kaikki vastaajat. Asumisajan pituudella on merkitystä kysyttäessä ihmisten kokemuksista jo toteutuneista kunnostuksista, jolloin pitkään alueella vaikuttaneilla voi olettaa olevan vertailupohjaa nykytilanteeseen.

Vastaajien ammattiryhmissä esiintyi monipuolisuutta (kuvio 2). Enemmistö vastaajista oli eläkeläisiä 39 prosentin edustuksella, seuraavaksi suurin joukko koostui johtavassa tai esimiesasemassa olevista henkilöistä (19%). Toimihenkilöitä ja työntekijöitä oli molempia 15 prosenttia vastaajista. Yrittäjiä tai yksityisiä ammatinharjoittajia oli joukossa kuusi prosenttia, maanviljelijöitä viisi ja metsätalousyrittäjiä kaksi prosenttia. Eläkeläisten suuri osuus selittyy osittain vapaa-ajan asukkaiden suuresta määrästä alueella (75%). Myös tähän kysymykseen olivat vastanneet kaikki vastaajat. Monipuolinen ammattirakenne tuo tuloksiin erilaisia näkökulmia.



Kuvio 1. Vastaajan lähijärvi.



Kuvio 2. Vastaajan ammattiryhmä.

3 Kokemukset tehdyistä kunnostuksista

Tässä luvussa keskitytään tarkastelemaan kyselylomakkeen (liite 1) ensimmäisen osan teemoja, eli kokemuksia hankealueelle jo tehdyistä kunnostuksista ja niiden vaikutuksista ympäristöön ja asukkaiden elinoloihin. Luvussa pyritään luomaan kuva siitä, ovatko aiemmat kunnostukset parantaneet järvien ja ranta-asukkaiden elinympäristön tilaa ja millaisiin asioihin asukkaat erityisesti kiinnittävät huomiota. Lisäksi käsitellään kunnostuksen toteuttaneita toimijoita ja vastuunjakoa. Tältä osin tarkastellaan muun muassa sitä, mitä mieltä vastaajat ovat eri toimijoiden rooleista ja kenelle he näkevät vastuun kunnostuksista kuuluneen.

3.1

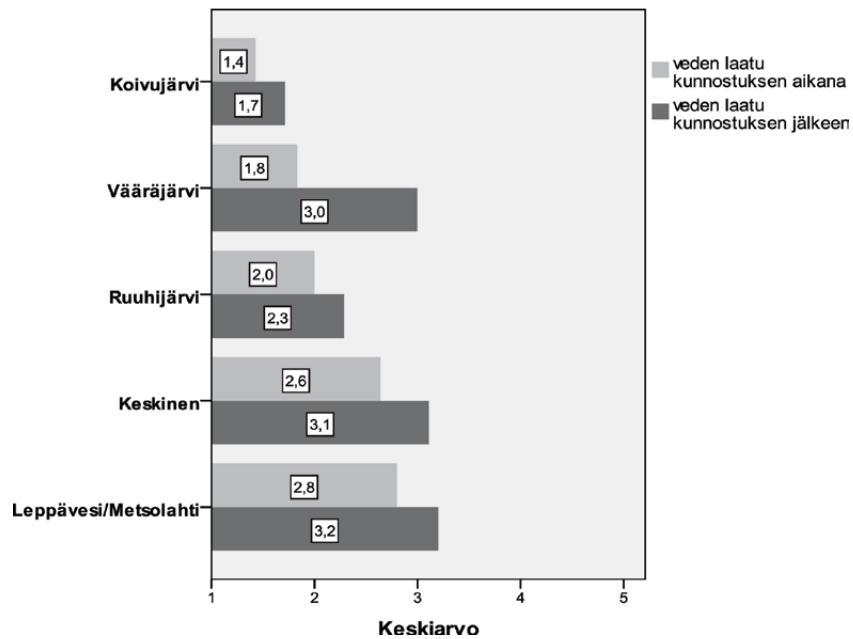
Ympäristössä havaitut muutokset

Aluksi vastaajia pyydettiin kertomaan ympäristön ja erityisesti järvien tilaa kuvaavien tekijöiden kautta mielipiteensä järvien kunnosta. Kysymyksissä käytettiin viisiportaista asteikkoa (erittäin huono- huono- kohtalainen- hyvä- erittäin hyvä). Ensin vastaajat käsitelivät tekijöitä ajalla 1997–2004, jolloin viimeisimpiä kunnostuksia Lipeälammen ympäristössä toteutettiin. Tämän jälkeen samat tekijät arvioitiin kunnostusten loputtua vuodesta 2004 eteenpäin.

Tekijöiksi valittiin ympäristöä konkreettisesti ja monipuolisesti kuvaavia asioita: veden laatu, veden käytettävyys, uintimahdollisuudet, kalastus, ravustus, lintukanat, elinkeinon harjoittaminen, maan- ja kiinteistöjen arvo, yleinen viihtyvyys, maisemat Lipeälammen alueella, haju Lipeälammen ympäristössä sekä alueen maine. Myös muita mahdollisia ominaisuuksia pystyi halutessaan nostamaan esille ja arvioimaan, mutta vain harva vastaaja käytti tätä mahdollisuutta joten näitä kommentteja ei analysoitu erikseen. Sen sijaan kysymysten lopussa olleen avoimen tilan kommentit otettiin täysimääräisesti huomioon.

Veden laatu

Veden laadun voidaan sanoa kaiken kaikkiaan hiukan parantuneen viimeisimpien kunnostusten jälkeen. Kun kunnostusten aikaan 39 prosenttia vastaajista piti veden laatua huonona ja 37 prosenttia kohtalaisena, oli kunnostusten jälkeen jo yli puolet vastaajista sitä mieltä, että järvien vesi oli kohtalaista. Parhaan esiintyneen arvosanan, hyvän, antajien määrä oli kunnostusten jälkeiseen aikaan yli kaksinkertaistunut 18 prosenttiin. Merkittävimmit positiiviset muutokset veden laadussa olivat vastaajien edustamista järvistä tapahtuneet Vääräjärvellä sekä Keskisellä. Kuitenkin järvi-vesien laatua kuvaili vielä kunnostusten jälkeenkin erittäin huonoksi noin viisi prosenttia, kaikki näin vastanneet olivat Koivujärveltä. Yksikään vastaaja ei antanut veden laadulle missään vaiheessa arvosanaa erittäin hyvä. Keskiarvosana vedenlaadulle oli kunnostusten aikaan 2,35 joka on asteikossa hieman huonon laadun kohtalaisella puolella (kuvio 3). Kunnostusten jälkeen luku oli noussut 2,85:en mikä on jo hyvin lähellä kohtalaisen laadun keskiarvoa. Järvien keskinäisissä laaduissa on luonnollisesti suuria eroja niiden sijainnin vuoksi. Lipeälammen ongelma-alueetta lähimpänä sijaitsevan Koivujärven veden tila on ollut ja on edelleen odotetusti huonoimmassa kunnossa vastaajien mielestä. Huomattavaa kuitenkin on, ettei veden laatuun olla oltu kovinkaan tyytyväisiä edes vaikutusalueen kauimmaisella järvellä, Keskisellä.



Kuvio 3. Veden laadun keskiarvot järvittäin (1= erittäin huono 2= huono 3= kohtalainen, 4= hyvä, 5=erittäin hyvä).

Vastaajat kommentoivat veden laatua myös omin sanoin:

”Koivujärveen vuotaa edelleen lipeää. Maat saastuneet Lipeälammen ja Koivujärven välissä.”

”Tuulella edelleen humus tummentaa veden ja jopa uudessa tarttuu ihoon.”

”Haisee, erittäin huono!”

”Veden väri ja haju edelleen huono Keskisellä. Esim. vaaleat vaatteet värjäytyvät ruskeiksi. Olisiko syytä estää vedenpinnan alhainen taso kesällä Keskisessä? Lipeälammen haju ja väri häiritsevät alhaisen veden aikana. Kesällä Keskinen rannat täynnä elämää ja vesi huonoimmillaan.”

”Tummempi vesi kuin ennen.”

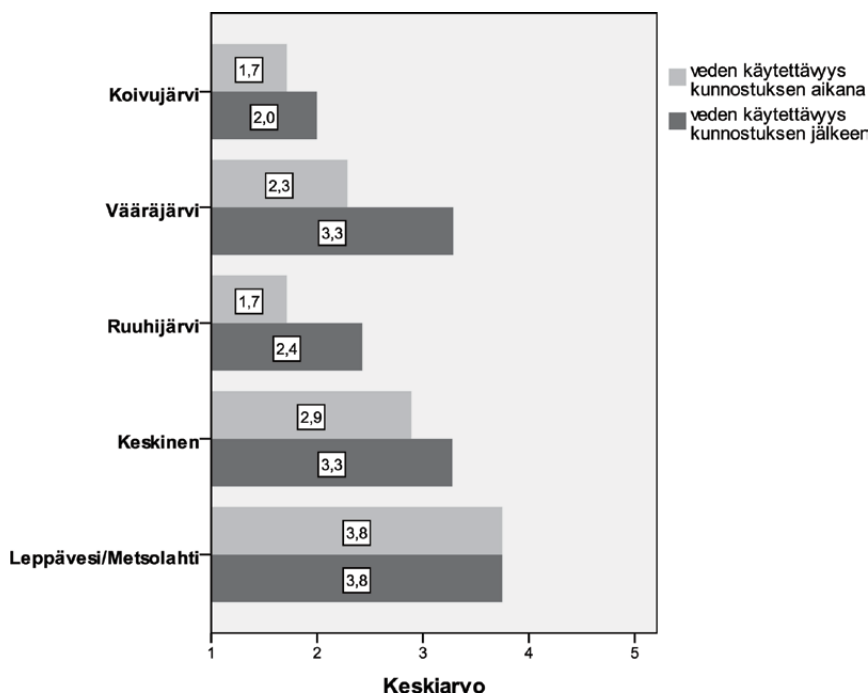
”Vesikasvien runsaus erittäin huono.”

”Vesi taas ruskeaa Keskisessä!”

”Veden korkeuden vaihtelu suuri, erittäin huono asia.”

Veden käytettävyys

Veden käytettävyyden arvioinnissa vastaajia pyydettiin arvioimaan muun muassa saunaveden ja kasteluveden laatua. 41 prosenttia vastaajista piti veden käytettävyyttä kunnostusten aikana kohtalaisena, hyvänä sekä huonona sitä piti tasaisesti joka viides vastaaja ja erittäin huonona hitusen harvempi (kuvio 4). Kukaan vastaajista ei antanut veden käytettävyydelle arvosanaa erittäin hyvä. Keskimääräisesti katsottuna veden käytettävyydessä voidaan siis sanoa esiintyneen puutteita ja sen käyttöä haittaavia tekijöitä kunnostusten aikana. Kunnostusten jälkeinen tilanne kuitenkin osoitti lievää parannusta veden käytettävyydessä. Kohtalaisena sitä piti jo selvä enemmistö, 45 prosenttia vastaajista ja hyvän arvosanan oli antanut lähes joka kolmas. Tyytymätön ääripää erittäin huonon käytettävyyden osuudessa oli vähentynyt kahdeksaan prosenttiin ja muutama vastaaja arvio veden jopa erittäin hyväksi. Järvikohtaiset erot veden käytettävyydessä olivat veden laadun tapaan odotetusti kohtalaisen suuret. Tyytyväisimpiä veden käytettävyyteen sekä kunnostusten aikana että niiden jälkeen oltiin Keskisellä ja Leppäveden Metsolahdessa. Suurimpia puutteita taas havaittiin Koivujärvellä ja Ruuhijärvellä. Edes kunnostusten jälkeen veden käytettävyyden ei katsottu Koivujärvellä juurikaan parantuneen, vaan yleisin arvosana oli edelleen erittäin huono. Veden käytettävyyden voidaan arvioida olevan suhteellisen samassa linjassa edellä käsitellyn veden laadun kanssa.



Kuvio 4. Veden käytettävyyden keskiarvot järvittäin (1= erittäin huono 2= huono 3= kohtalainen, 4= hyvä, 5=erittäin hyvä).

Vastaajat kommentoivat veden käytettävyyttä myös seuraavasti:

”Pyysin pesu, erittäin huono.”

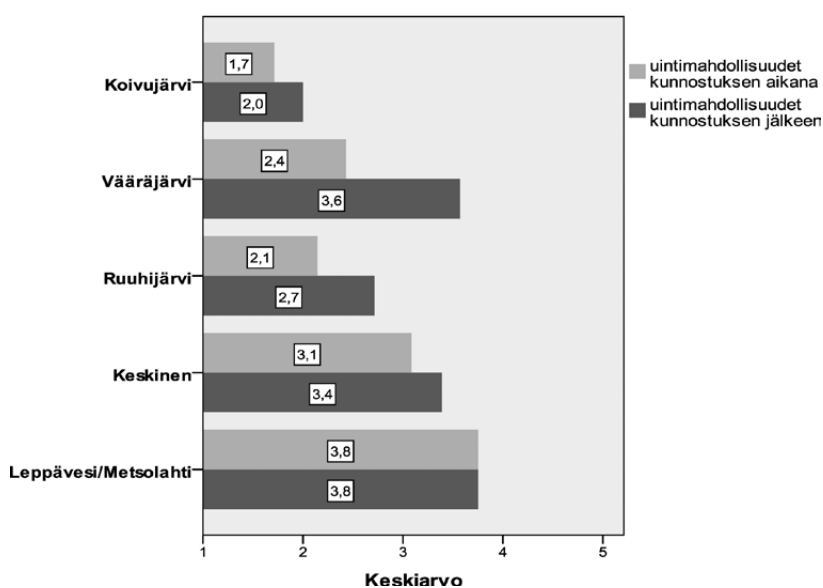
”Vettä ei käytetä saunassa vielä, vesi on vahvan teen väristä ja haisee lämpimällä ilmalla.”

”En käytä vettä mihinkään.”

”Virkistyskäyttöön hyvä.”

Uintimahdollisuudet

Uintimahdollisuuksia piti kunnostusten aikana kohtalaisena lähes puolet vastaajista (kuvio 5). Muutama vastaaja arvioi uintimahdollisuuksien olevan erittäin hyvät, mutta erittäin huonon kannalla oli suurempi joukko, 12 prosenttia vastaajista. Kunnostusten jälkeen 39 prosenttia oli sitä mieltä, että uintimahdollisuudet olivat kohtalaiset ja hyvänä niitä piti joka kolmas vastaaja. Koivujärven uintimahdollisuudet pysyivät kunnostuksen jälkeenkin heikoimpina, kun taas Vääräjärvellä koettiin huomattavimmat parannukset. Uintimahdollisuuksilla voidaan ajatella olevan huomattava merkitys järvien ranta-asukkaille, sillä se on yksi tärkeimmistä järvien käyttömuodoista varsinkin kesämöккеileville suomalaisille.



Kuvio 5. Uintimahdollisuuksien keskiarvot järvittäin (1= erittäin huono 2= huono 3= kohtalainen, 4= hyvä, 5=erittäin hyvä).

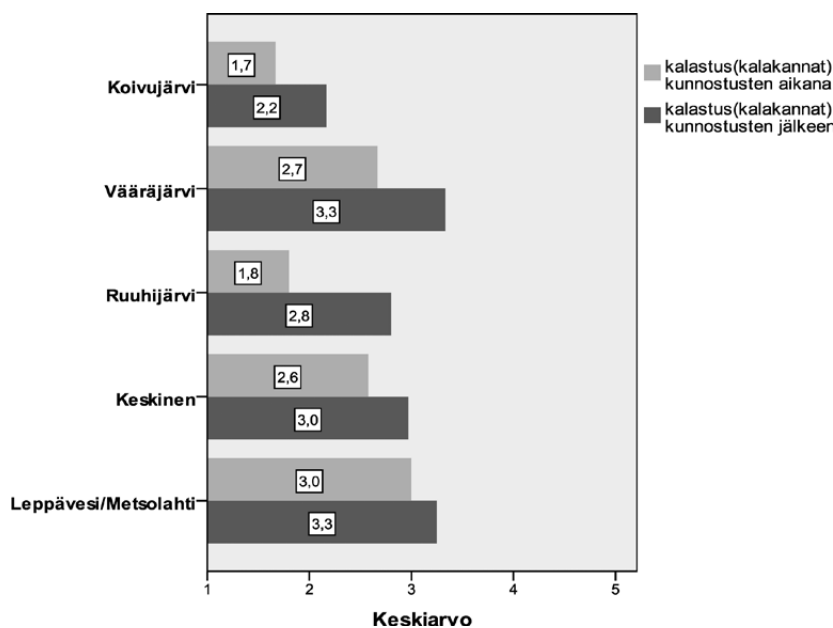
Eräät vastaajat kuvailivat tilannetta näin:

”Uintimahdollisuudet, huonot. On kuitenkin uitu, käytetty saunavetenä kun ei kaivoa, ei tiskausvetenä.”

”Keskinen yläpuolinen vesi on tällä kertaa hyvin uimakelpoista ja kalojakin voi syödä.”

Kalastus

Koivujärven valuma-alueen eri ominaisuuksia arvioitaessa kalakannat olivat yksi vastaajien mielestä heikoimmassa tilassa olevista tekijöistä (kuvio 6). Alueelle tehtyjen kunnostusten aikana 1997–2004 kalakantoja piti kohtalaisena noin puolet vastaajista, mutta huonoina 28 prosenttia ja erittäin huonoina 17 prosenttia. Vain muutama vastaaja arvioi kannan hyväksi. Kunnostusten jälkeen tilanne oli parantunut hieman, kohtalaisena kalakantoja piti 54 prosenttia ja hyvänä joka neljäs vastaaja. Kuitenkin vielä 14 prosenttia arvioi kalastusmahdollisuudet huonoiksi ja seitsemän prosenttia erittäin huonoiksi. Eri järvet eivät merkittävästi eroa alueellisesti, kalakantoja pidetään pääasiassa heikkoina aina Koivujärvestä Keskiseen asti. Kunnostuksen jälkeen kalakannat olivat kääntyneet myönteisempään suuntaa kaikilla järvillä, selvimmin Vääräjärvellä ja Ruuhijärvellä.



Kuvio 6. Kalastuksen keskiarvot järvittäin (1= erittäin huono 2= huono 3= kohtalainen, 4= hyvä, 5=erittäin hyvä).

Avovastauksissa ranta-asukkaat kertoivat kalakantojen muutoksista muun muassa seuraavin tavoin:

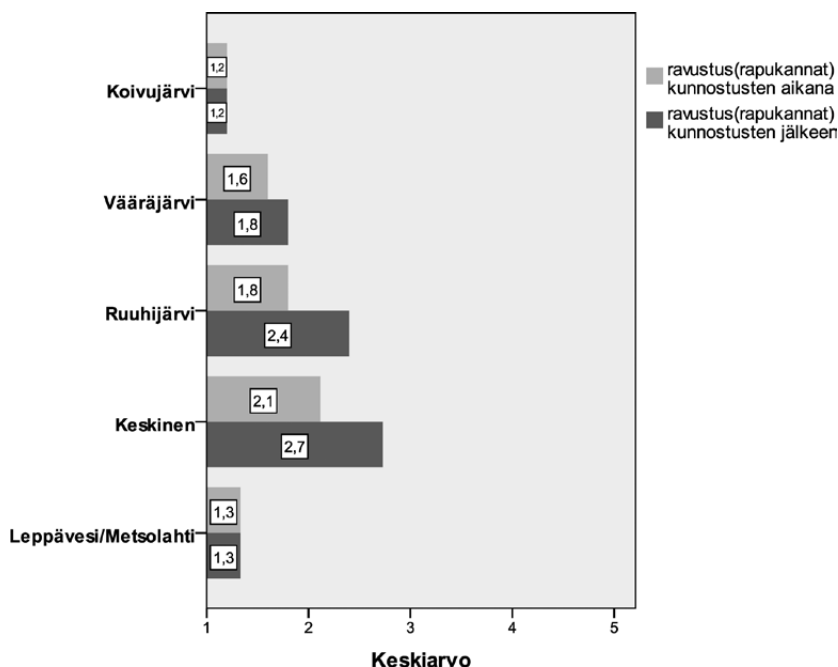
”En osaa kommentoida kalakantoja, emme ole uskaltaneet kalastaa.”

”Tilanne kunnostuksen jälkeen +- 0. Järvet aivan surkeat, kalakanta vain 2 ahventa.”

”Henkilökohtaisesti kalakannat kärsivät, siika ja muikku hävisivät kokonaan.”

Ravustus

Ravustus ei liene niin yleinen harrastus kuin kalastus, mutta raputuntijoitakin vastaajista löytyi. On kuitenkin syytä mainita, että ravustusta koskeviin kysymyksiin kunnostusten aikana jätti vastaamatta joka neljäs vastaaja ja kunnostusten jälkeisenä aikana joka kolmas, joten aihe näyttäytyi vieraampana kuin esimerkiksi kalakannat. Saadut vastaukset osoittivat, että suurin osa vastanneista piti rapukantoja erittäin huonoina. Tämän arvosanan rapukannoille antoi kunnostusten aikana 44 prosenttia ja kunnostusten jälkeisenä aikana 31 prosenttia vastaajista (kuviot 7). Rapukannat paranivat hiukan kunnostusten jälkeen, sillä kohtalaisena niitä piti kunnostusten aikana 20 prosenttia mutta jälkeen jo 29 prosenttia. Hyviksi kannat arvioi kunnostusten jälkeen 16 prosenttia vastaajista. Koivujärven ja Leppäveden Metsolahten rapukantoja kuvailtiin ainoastaan erittäin huonoiksi tai huonoiksi molempina kysytyinä ajankohtina, Keskinen oli järvistä ainoa jonka rapukannat mainittiin hyviksi jo kunnostusten aikana. Tästä voisi päätellä, että rapukannat vaikuttivat olevan kaikissa valuma-alueen järvissä varsin heikossa tilassa.



Kuvio 7. Rapukantojen keskiarvot järvittäin (1= erittäin huono 2= huono 3= kohtalainen, 4= hyvä, 5=erittäin hyvä).

Tämän raportin tekijällä ei ole tietoa siitä, millaiset rapukannat ovat ylipäätään olleet valuma-alueen järvissä, mutta avovastauksissa asiaan otettiin kantaa:

”Ravustus, erittäin huono. Istutukset epäonnistuneet.”

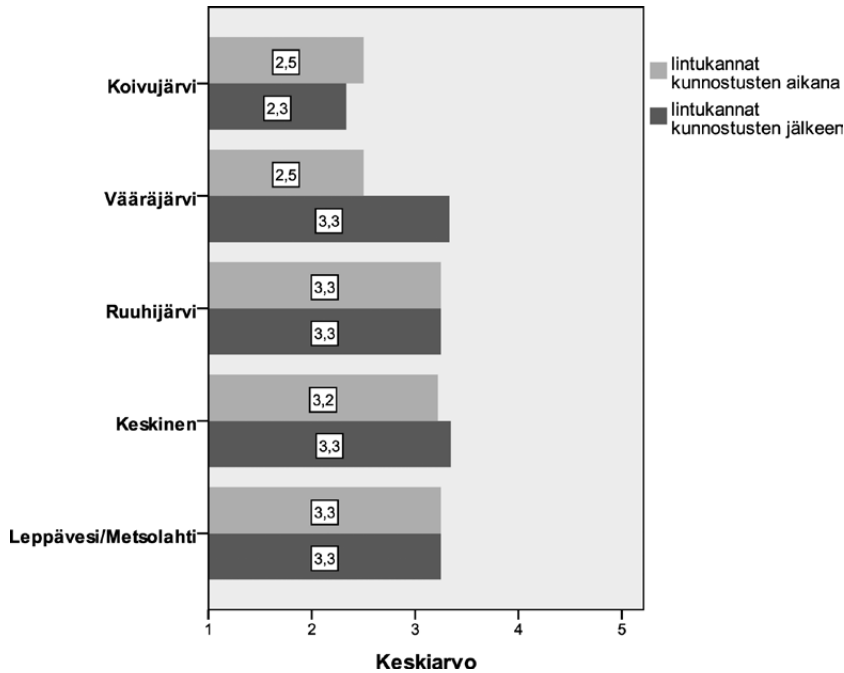
”80-luvulla näin viimeksi rapuja vedessä.”

”Arvioni Keskinen järven tilannetta.Vaikutus melko samanlainen, rapuja on kyllä muutamana vuonna näkynyt.”

”Rapukanta vuosia (2000-luvulta) ollut hyvä.”

Lintukannat

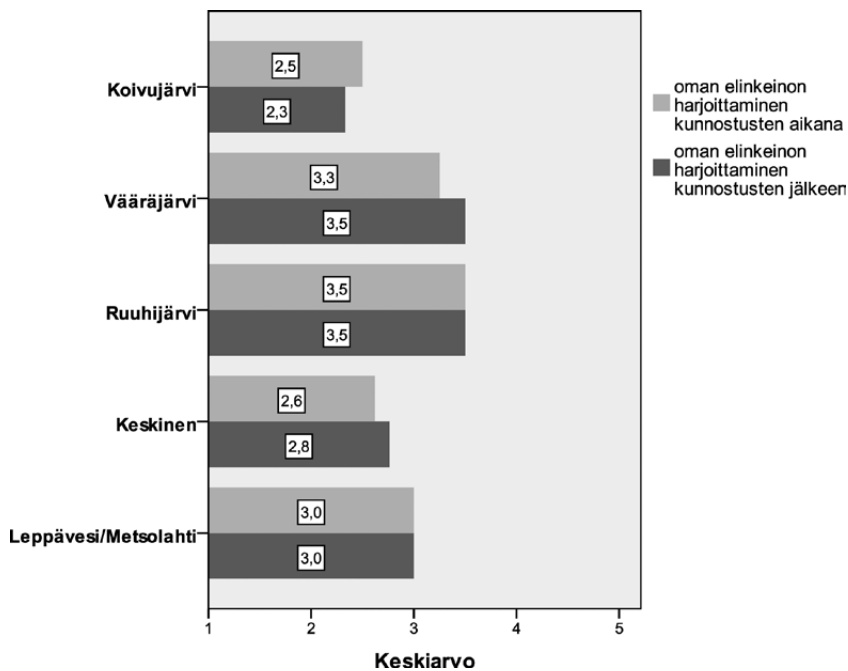
Lintukantojen tilanne Koivujärven valuma-alueella on vastaajien mukaan huomattavasti kalamusta tai rapuja parempi. Lintukantojen yleisarvosana kunnostusten aikana oli 54 prosentin kannatuksella kohtalainen ja kunnostusten jälkeen 57 prosentin myötä edelleen kohtalainen (kuvio 8). Muut lukemat noudattelivat ajankohtien välillä tätä parin prosentin nousua parempaan suuntaan. Hyväksi lintukannat arvio kunnostusten aikana 27, kunnostusten jälkeen 32 prosenttia. Erittäin huonoina tai huonoina kantoja piti vielä kunnostusten jälkeen joka kymmenes vastaajista. Tyytyväisimpiä lintukantoihin oltiin Leppäveden Metsolahdella.



Kuvio 8. Lintukantojen keskiarvot järvittäin (1= erittäin huono 2= huono 3= kohtalainen, 4= hyvä, 5=erittäin hyvä).

Oman elinkeinon harjoittaminen

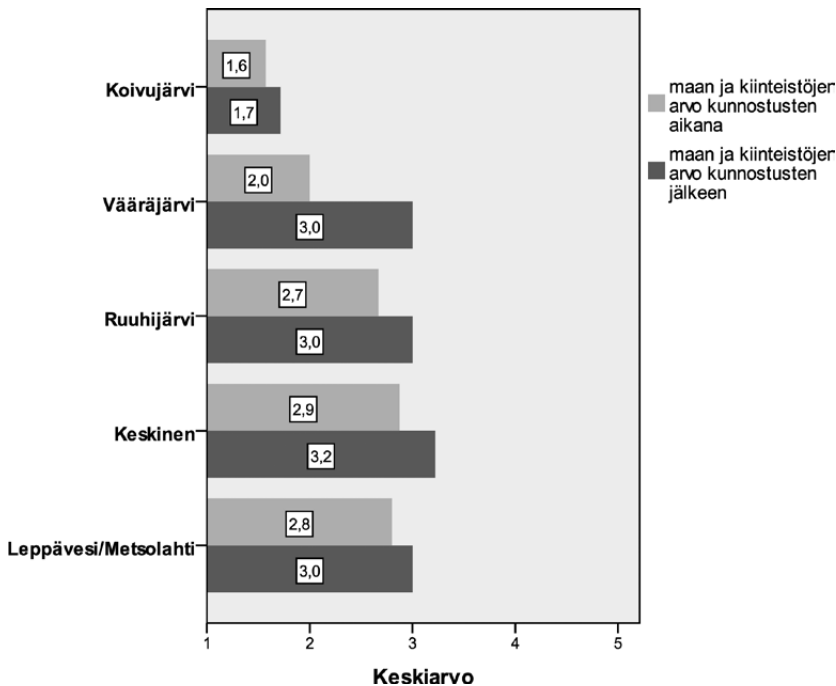
Kysymykseen elinkeinon harjoittamisesta vastasi noin puolet kyselyn kaikista vastaajista. Oletettavastikin kysymys ei kosketa kaikkia vastaajia, sillä kysymys saatettiin liittää esimerkiksi ympäristöongelmien vaikutuksiin asukkaiden toimeentulossa, jolloin se koskisi lähinnä maa- tai metsätalouden harjoittajia. Myös vapaa-ajan asukkaiden korkea osuus kaikkien kyselyyn vastanneiden kesken (75%) kertoo osaltaan sen, että harvan vastaajan elinkeinon harjoittaminen oli kytköksissä kyselyn kohdealueeseen. Suhtautuminen oman elinkeinon harjoittamiseen oli varsin neutraali, kunnostusten aikana 57 prosenttia ja niiden jälkeen 46 prosenttia vastanneista koki elinkeinon harjoittamisen kohtalaisena (kuvio 9). Hyväksi sekä huonoksi elinkeinon harjoittamista kuvaili kumpanakin ajankohtana tasaisesti 10–20 prosenttia vastaajista. Erittäin huonoksi tai huonoksi tilannetta kuvailtiin järvien keskinäisessä jakaumassa Koivujärvellä sekä myös Keskinellä. Koivujärven vastaajista puolet oli sitä mieltä, että oman elinkeinon harjoittaminen alueella on erittäin huonoa.



Kuvio 9. Oman elinkeinon harjoittamisen keskiarvot järvittäin (1= erittäin huono 2= huono 3= kohtalainen, 4= hyvä, 5=erittäin hyvä).

Maan ja kiinteistöjen arvo

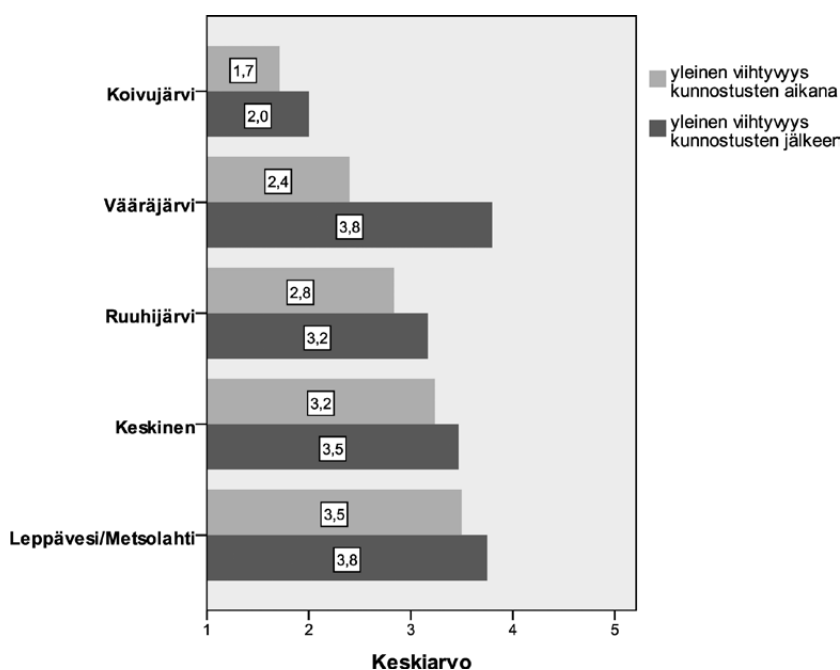
Vastaajien näkemykset maan ja kiinteistöjen arvosta jakautuivat varsin moninaisesti yleisimmän arvosanan, kohtalaisen, jälkeen. Kohtalaisena maan ja kiinteistöjen arvoja piti kunnostusten aikana 50 prosenttia vastaajista ja niiden jälkeen vain prosentti vähemmän (kuvio 10). Kun kunnostusten aikana erittäin huonona tai huonona maan ja kiinteistöjen arvoa piti yhteensä 40 prosenttia, oli luku laskenut kunnostusten jälkeisenä aikana 23 prosenttiin. Hyvänä tilannetta piti kunnostusten aikana vain joka kymmenes, mutta niiden jälkeen lähes joka kolmas vastaaja. Erittäin hyvä-arvosanaa ei käyttänyt kukaan vastaajista. Järvittäin jako maan ja kiinteistöjen arvon suhteen on selkeä. Heikoin tilanne on kunnostusten aikana ollut Koivujärvellä ja Vääräjärvellä, joissa lähes kaikki vastaajat antoivat arvosanaksi erittäin huono tai huono. Kunnostusten jälkeen tilanne parani Vääräjärvellä kohtalaiseksi, mutta Koivujärvellä oltiin edelleen sillä kannalla, että maan ja kiinteistöjen arvo on huono. Koivujärven sijainti lähimpänä Lipeälampea selittää pitkälti sen, miksi siellä monenlaiset ympäristöön vaikuttavat haitat koetaan yhä voimakkaasti. Tarkasteltuna eroja vakituisten ja vapaa-ajan asukkaiden näkökulmissa, erityisesti vapaa-ajan asukkaat olivat sitä mieltä, että kunnostusten jälkeen maan ja kiinteistöjen arvo oli jo hyvä. Tätä mieltä oli 34 prosenttia kysymykseen vastanneista vapaa-ajan asukkaista.



Kuvio 10. Maan ja kiinteistöjen arvon keskiarvot järvittäin (1= erittäin huono 2= huono 3= kohtalainen, 4= hyvä, 5=erittäin hyvä).

Yleinen viihtyvyys

Yleinen viihtyvyys käsittää esimerkiksi veneilymahdollisuudet ja vapaa-ajanvieton Koivujärven valuma-alueen järvillä. Viihtyvyys koostuu eri ihmisillä erilaisista tekijöistä, mutta tässä yhteydessä sen voidaan ajatella liittyvän esimerkiksi mahdollisuuksiin viettää aikaa ja viihtyä asunnon ja lähijärven ympäristössä. Kunnostusten aikana suurin osa, eli 44 prosenttia vastaajista piti alueen yleistä viihtyvyyttä kohtalaisena (kuvio 11). Kunnostusten jälkeen sama määrä vastaajia koki viihtyvyyden olevan hyvä. Kun kunnostusten aikana viihtyvyyttä piti huonona vielä 18 prosenttia, oli luku muuttunut kunnostusten jälkeen 12 prosenttiin. Tuloksissa voidaan nähdä kehitystä korkeamman viihtyvyyden suuntaan. Järvittäin viihtyvyys jakautui siten, että sekä kunnostusten aikana että niiden jälkeen Koivujärvellä viihtyvyys säilyi huonona. Viihtyvyys parani huomattavimmin kunnostusten jälkeen Vääräjärvellä. Keskisellä ja Leppäveden Metsolahdessa taas viihdyttiin kautta linjan kohtalaisen hyvin. Sekä aiempien kunnostusten aikana, että niiden jälkeen vapaa-ajan asukkaat ovat mieläneet yleisen viihtyvyyden paremmaksi kuin vakituiset asukkaat. Kunnostusten aikana vain 8 prosenttia vakituista asukkaista piti viihtyvyyttä hyvänä, vapaa-ajan asukkaista 33 prosenttia oli samaa mieltä. Kunnostusten jälkeen vakituisten tyytyväisyys oli noussut 27 prosenttiin, mutta vapaa-ajan asukkaista jo lähes puolet koki viihtyvyyden hyvänä. Vakituisten asukkaiden alhaisempaa viihtyvyyttä selittää se, että prosentuaalisesti järvien vastaajista eniten vakituisia asukkaita asuu Koivujärvellä ja Vääräjärvellä. Nämä järvet sijaitsevat Koivujärven valuma-alueella lähimpänä Lipeälampoa ja ovat täten sijainniltaan muita alttiimpia haitta-aineille.



Kuvio 11. Yleisen viihtyvyyden keskiarvot järvittäin (1= erittäin huono 2= huono 3= kohtalainen, 4= hyvä, 5=erittäin hyvä).

Vastaajat kommentoivat viihtyvyyttä seuraavasti:

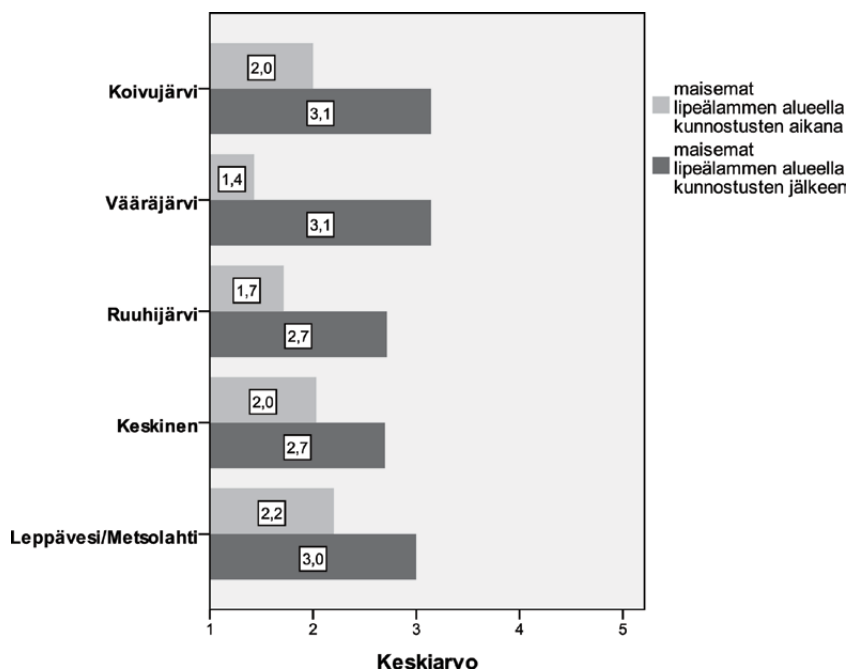
”On veneily, lumpeetkin palanneet.”

”Vaikaa sanoa, tilanne muuttunut hitaasti, ehkä vähän parempaan suuntaan. Uinut olen, eikä siitä ole ollut mitään haittaa.”

”Lipeälammen tilanne ei nykyisellään haittaa vapaa-ajan viettoa Metsolahdessa.”

Maisemat Lipeälammen alueella

Tämä tekijä kuvaa aluetta Lipeälammen läheisyydessä, eli 9-tien varressa ja täytetyllä Lipeälammella. Lipeälammen alueen maisemat eivät varsinkaan kunnostusten aikana saaneet kovin mairittelevia arvosanoja (kuvio 12). 34 prosenttia vastaajista piti niitä erittäin huonoina ja vielä suurempi enemmistö, 38 prosenttia huonoina. Kohtalaisena maisemia piti noin joka viides, hyvinä vain muutama vastaaja. Tämän kysymyksen osalta vastaajat olivat siis harvinaisen yksimielisiä. Maisemissa tapahtui kuitenkin hieman muutosta kun päästiin kunnostusten jälkeiseen aikaan. Vaikka vielä 29 prosenttia piti maisemia erittäin huonoina tai huonoina, jopa 58 prosenttia kuvaili niitä kohtalaiseksi. Hyväksi tai erittäin hyväksi maisemat arvioi joka kymmenes vastaaja. Vaikka Lipeälammen aluetta ei ole vielä täysin maisemoitu ja se näkyykin selkeästi 9-tielle, aluetta pidetään huomattavasti miellyttävämmän näköisenä kuin ennen toimenpiteitä.



Kuvio 12. Lipeälammen maisemien keskiarvot järvittäin (1= erittäin huono 2= huono 3= kohtalainen, 4= hyvä, 5=erittäin hyvä).

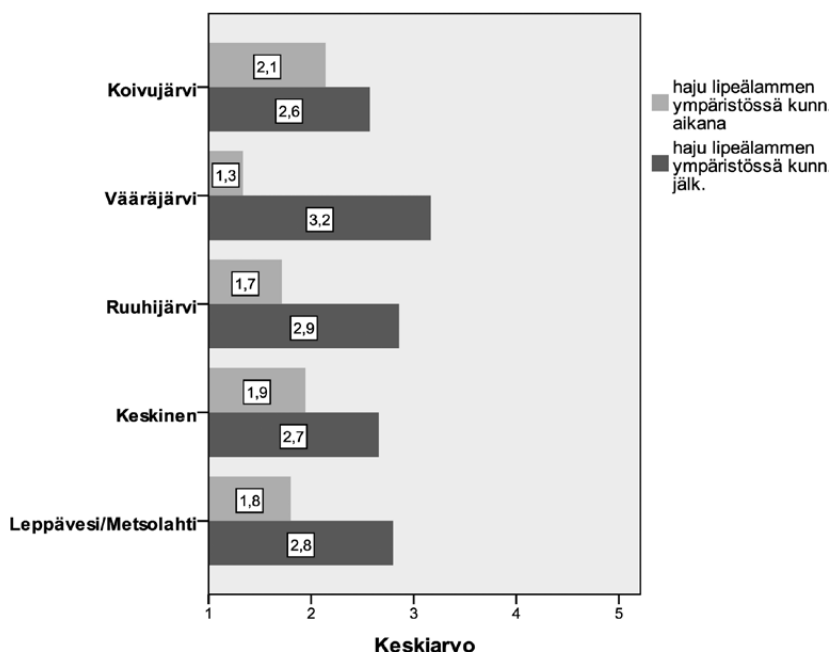
Avovastauksissa ilmeni kuitenkin lisämaisemoinnin tarvetta:

”Näivettynyt puukanta ympäristössä.”

”Puusto, kohtalainen. Eikö 9-tien ja Lipeälammen väliin voisi rakentaa pengerrystä ja istuttaa lehtipuuta niin maisema olisi silmään paremman näköinen.”

Haju Lipeälammen ympäristössä

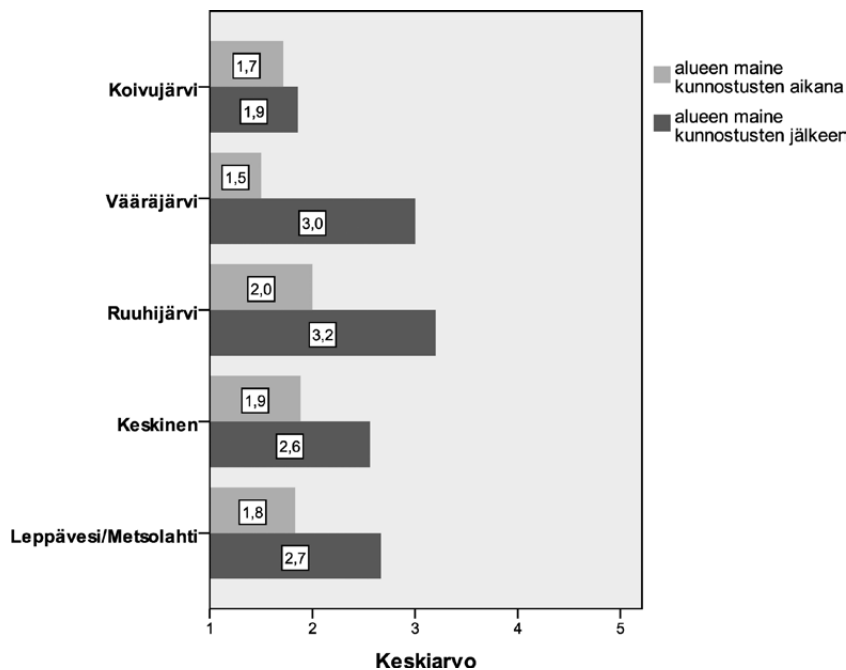
Lipeälammesta peräisin oleva haju on ollut yksi alueen huomattavimmista ympäristöhaitoista. Vastaajien näkemykset hajusta Lipeälammen ympäristössä avaavat ongelman laajuutta. 42 prosenttia vastaajista oli kunnostusten aikana sitä mieltä, että haju Lipeälammen ympäristössä oli erittäin huono, tai kysymyksen asetteluun paremmin ilmaistuna erittäin huomattava. 34 prosenttia antoi arvosanan huono, 17 prosenttia oli kohtalaisen kannalla (kuvio 13). Hyväksi tai erittäin hyväksi, eli vähäarvoiseksi ongelmaksi hajun mielsi vain muutama vastaaja. Ongelmaa saatiin kuitenkin vastausten perusteella korjattua osittain kunnostuksilla, sillä niiden jälkeisenä aikana jo puolet vastaajista oli sitä mieltä, että haju oli kohtalainen. Huonona sitä piti edelleen 28 prosenttia, erittäin huonona enää kahdeksan prosenttia. Järvien kesken hajuhaitan huomioimisessa ei ole merkittäviä eroja. Hajua pidettiin ongelmallisena kunnostusten aikana suhteellisen tasaisesti kaikkien järvien vastaajien mielestä, eivätkä näkemykset eroa järvikohtaisesti selkeästi kunnostusten jälkeenkään. Tulee ottaa huomioon, ettei kysymyksen asettelussa eritellä sitä, kuinka haju tuntuu vastaajan lähijärvellä tai kuinka haju ylipäättään tuntuu alueella liikkuesssa. Kunnostustoimenpiteiden voidaan kuitenkin nähdä selkeästi vähentäneen hajuhaittaa. Kuten eräs vastaaja kommentoi: "Vielä kesäkuussa 2009 vieraat tunsivat tutun hajun nenässään. Itse olemme siihen jo tottuneet emmekä huomaa."



Kuvio 13. Lipeälammen hajun keskiarvot järvittäin (1= erittäin huono 2= huono 3= kohtalainen, 4= hyvä, 5=erittäin hyvä).

Alueen maine

Alueen maineesta kysyttäessä vastaajat saattoivat kuvata niin Lipeälammen aluetta kuin oman lähijärvensä aluetta. Kysyttyä aluetta ei haluttu määritellä tarkemmin, sillä Lipeälammen kokonaisvaikutusten voidaan ajatella koskettavan laajojakin alueita, onhan Lipeälammen tilanne ollut esillä vuosikymmenten ajan valtakunnan tasolla asti. Täten alue jonka mainetta tässä käsitellään, voi yhtäläillä olla vastaajan lähijärvi tai vaikka koko kunta. Vaihtoehtojen moninaisuudesta huolimatta vastaajat olivat näkemyksissään varsin yksimielisiä. Erittäin huonona alueen mainetta piti kunnostusten aikana 38 prosenttia, huonona lähes puolet vastaajista (kuvio 14). Kunnostusten jälkeisenä aikana maine hiukan parani, erittäin huonona sitä piti enää joka kymmenes vastaaja, huonona tosin vielä joka kolmas. Suurin osa, 42 prosenttia vastaajista piti mainetta kohtalaisena, 12 prosenttia hyvänä tai erittäin hyvänä. Valuma-alueen vakituiset asukkaat eivät antaneet alueen maineelle kohtalaista korkeampaa arvosanaa missään vaiheessa. Niinpä kaikki hyvän arvosanan antaneet olivat vapaa-ajan asukkaita. Kunnostusten aikana heitä oli muutama (6%) ja sen jälkeen luku nousi yllä jo mainittuun 12 prosenttiin. Järvikohtaisessa vertailussa ainoa merkittävä huomio on se, että huonoimpana alueen maineen näkivät kumpanakin ajanjaksona Koivujärven vastaajat. Valtakunnallisella tasolla asti huomiota herättäneen Lipeälammen ongelman aiheuttamia negatiivisia mielikuvia ja kokemuksia ei kunnostuksista huolimatta korjata nopeasti.



Kuvio 14. Alueen maineen keskiarvot järvittäin (1= erittäin huono 2= huono 3= kohtalainen, 4= hyvä, 5=erittäin hyvä).

Kooste tekijöiden muutoksista

Keskeisimmät muutokset

Koivujärven valuma-alueen ympäristöä käsiteltiin useiden eri tekijöiden kautta. Veden laatu ja käytettävyys olivat alueella aikaa viettävien arkeen konkreettisesti vaikuttavia tekijöitä ja niitä kommentoitiin monipuolisesti. Molemmissa tekijöissä nähtiin vielä haittaa aiheuttavia asioita, muun muassa tumma väri ja epämiellyttävä haju, jotka taas rajoittivat veden käyttömahdollisuuksia. Veden paikoittain heikosta laadusta huolimatta uintimahdollisuuksiin oltiin kohtuullisen tyytyväisiä.

Valuma-alueen eläimistöön liittyvistä tekijöistä kala- sekä rapukannat olivat eräitä heikoimpia arvosanoja saaneista. Valtaosa vastaajista piti molempia kantoja huonoina ja usea vastaaja kommentoi kalakantojen huonontuneen ympäristöongelmien ilmaannuttua. Vastaajien mukaan kala- sekä rapuistutuksia on alueella tehty, mutta ne eivät ole tuottaneet odotettua parannusta kannoissa. Alueen lintukannat taas olivat paremmin voimissaan, suurin osa vastaajista arvioi kannat kohtalaiseksi eikä suuria muutoksia ollut havaittu.

Seuraavat tekijät kuvasivat ihmisten toimia ja käsityksiä alueesta. Oman elinkeinon harjoittamista kuvaavaan kohtaan vastasi noin puolet kaikista vastaajista ja yleisin arvosana tekijälle oli kohtalainen. Yksittäisiä ääripäitäkin ilmeni. Maan ja kiinteistöjen arvoja alueella pidettiin yleisimmin kohtalaisena, mutta varsin moni oli myös sitä mieltä, että arvot olivat huonot. Koivujärven valuma-alueella on pääasiassa vapaa-ajan asutusta ja tontteja, joten ympäristön tilaan voidaan olettaa kiinnitetävän näillä markkinoilla paljon huomiota. Järvillä on tärkeä rooli suomalaisessa vapaa-ajan vietossa. Yleinen viihtyvyys alueella koettiin kautta linjain kohtalaisen hyvänä, esimerkiksi veneilyä harrastettiin edelleen.

Viimeiset tekijät kuvasivat erityisesti Lipeälammen ympäristöä. Maisemia Lipeälammen alueella pidettiin yksimielisesti huonoina kunnostusten aikaan. Maisemoinnin lisätarpeeseen vedottiin avoimissa kommentteissa. Tällä hetkellä Lipeälammen täytetty alue näkyy vielä selvästi 9-tielle. Haju Lipeälammen ympäristössä oli eräs merkittävimmistä haittatekijöistä alueella. Haju tuntui etenkin kunnostusten aikana koko valuma-alueella.

Kunnostusten merkitys muutoksiin

Vertailtaessa ajanjaksoja ”kunnostusten aikana” eli 1997–2004 ”kunnostusten jälkeiseen aikaan” eli 2004 vuodesta eteenpäin, nähtiin muutamissa tekijöissä selvää kehitystä parempaan suuntaan. Kokonaisuuksia tarkasteltaessa mikään tekijöistä ei ollut kunnostusten jälkeen huonontunut vastaajien mielestä, vaikka yksittäisiä eräviä mielipiteitä mahtui myös joukkoon. Kunnostusten jälki näkyi käsitellyistä tekijöistä erityisesti veden laadussa, yleisessä viihtyvyydessä, Lipeälammen alueen maisemissa ja hajussa Lipeälammen ympäristössä. Näissä tekijöissä oli tapahtunut vastaajien mukaan eniten parannusta kunnostusten jälkeiseen aikaan tultaessa. Kaikissa tekijöissä riittää vielä parantamisen varaa ja lisäkunnostuksen tarvetta, mutta näiden tulosten perusteella voidaan nähdä, että ainakin osaan ongelmista on pystytty aiemmilla kunnostuksilla vaikuttamaan. Tekijöihin kuten Lipeälammen maisemiin ja hajuun pystyttiin täyttötoimenpiteillä vaikuttamaan kohtalaisen nopeasti. Veden laatuun ja esimerkiksi eläimistöön kohdentuvat toimenpiteet ovat pitkäkestoisempia prosesseja. Järvikohtainen jakauma on hyvin selkeä. Lähes jokaisen tekijän kohdalla Koivujärvi on alue, joka vastaajien mielestä kärsii huomattavimmin ympäristöongelmista. Tämä

ei ole yllättävää, sillä Koivujärvi sijaitsee lähimpänä ongelmien alkuperäistä lähdetä, Lipeälampea. Muiden järvien kesken ei voida vetää yhteneviä johtopäätöksiä haitta-vaikutuksista. Vaikka esimerkiksi yleinen viihtyvyys oli korkeinta Keskisellä joka on valuma-alueen kauimmainen järvi, kalakannat ja Lipeälammen haju nähtiin huonona sielläkin. Koivujärveä lukuun ottamatta siis muiden järvien jakaumat vaihtelivat suuresti tekijäkohtaisesti laidasta laitaan. Tästä voidaan päätellä, että Koivujärven valuma-alueeksi rajattu alue todella on Lipeälammen ympäristöongelmien vaikutuksen piirissä aina Keskiselle asti.

3.3

Vastuunjako ja toimijat

3.3.1

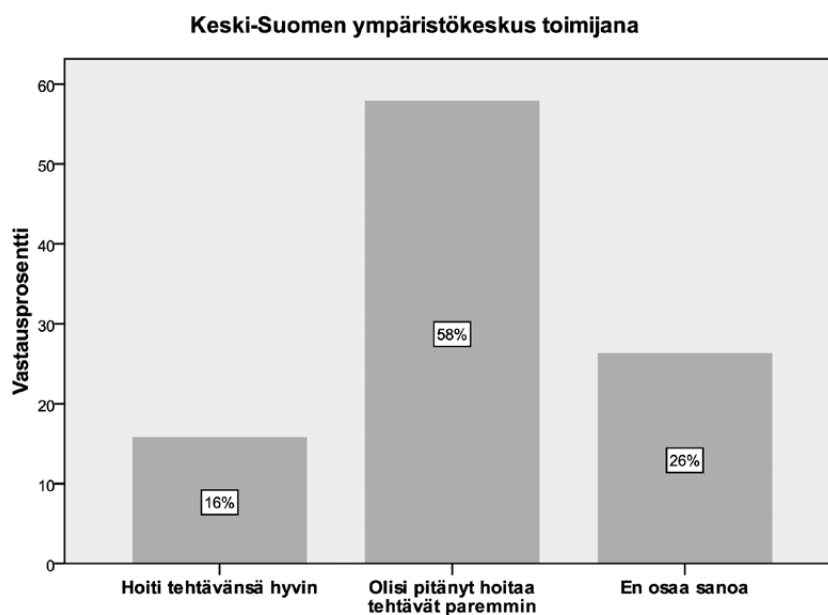
Toimijoiden roolit kunnostuksissa

Asukaskyselyn kysymyksessä 3 vastaajia pyydettiin kuvaamaan yhdellä kolmesta vaihtoehdosta millainen kuva heille jäi eri toimijoiden rooleista Lipeälammen tapauksessa. Asteikon vaihtoehdot olivat 1: hoiti tehtävänsä hyvin, 2: olisi pitänyt hoitaa paremmin, 3: en osaa sanoa. Kysymykseen valitut yhdeksän toimijaa olivat eri tavoin kunnostuksiin liittyneitä tahoja: Itä-Suomen lupavirasto, Keski-Suomen ympäristökeskus, Laukaan kunta, Toivakan kunta, kalastuskunnat, osakaskunnat ym. paikallisyhdistykset, paikalliset asukkaat, Työ- ja elinkeinokeskus sekä muu mahdollinen toimija, joka vastaajan oli mahdollisuus nimetä.

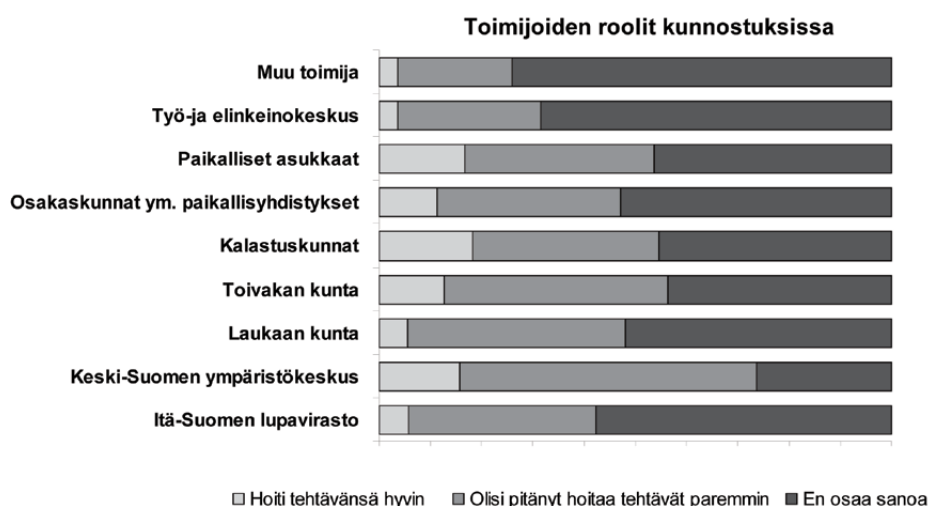
Toimijakysymys oli ilmeisesti vastaajille haasteellinen, sillä vastaamatta jätti keskimäärin 20 prosenttia kaikista vastaajista. Myös ”en osaa sanoa” vaihtoehtoa käytti 26–74 prosenttia vastaajaa kysymyksestä riippuen. Suurin ”en osaa sanoa” prosenttiosuus saatiin toimijan ”muu toimija” kohdalla, jota juuri kukaan ei ollut määritellyt, joten tällä luvulla ei ollut merkitystä vertailussa. On ymmärrettävää, että kunnostustoimenpiteiden eri tekijöiden hahmottaminen voi olla vaikeaa, ellei ole ollut aktiivisesti mukana paikallistoiminnassa tai jotain muuta kautta päässyt seuraamaan tapahtumia. Lipeälammen kunnostuksista ei ole olemassa paljoakaan informaatiota tieteellisen tutkimuksen tai selvitysten muodossa. Lähinnä Lipeälammesta on uutisoitu mediassa, lehtien ja radion kautta, lähivuosina niissäkin harvakseltaan. Kyselyn tulosten perusteella pystytään kuitenkin nostamaan esille selkeimmin mielipiteitä herättäneet toimijat.

Yleisnäkyä toimijoiden työstä kunnostusten suhteen oli vastaajien mielestä varsin huolestuttava, sillä valtaosan mielestä kaikkien merkittävien toimijoiden ”olisi pitänyt hoitaa tehtävät paremmin”. Näistä päällimmäisenä esiin nousi Keski-Suomen ympäristökeskus, jonka 58 prosentin mielestä olisi pitänyt hoitaa tehtävänsä Lipeälammen kunnostustoimenpiteissä paremmin (kuvio 15). 16 prosenttia vastanneista oli sitä mieltä, että kyseiset tehtävät oli ympäristökeskuksen toimesta hoidettu hyvin.

Myös kaikkien muiden toimijoiden tekemisissä oli toivomisen varaa, seuraavaksi eniten kritiikkiä tehtävien hoitamisessa, eli ”olisi pitänyt hoitaa tehtävät paremmin” palautetta saivat kunnat, Toivakan kunta 44 prosenttia ja Laukaan kunta 43 prosenttia (kuvio 16). Näiden jälkeen seuraavia olivat paikalliset asukkaat ja Itä-Suomen lupavirasto 37 prosentin osuudella sekä kalastuskunnat ja osakaskunnat ynnä muut paikallisyhdistykset täpärästi yhdellä prosentilla vähemmän. Kaikista edellä mainituista toimijoista eniten ”hoiti tehtävänsä hyvin” palautetta saivat kalastuskunnat 18 prosentilla ja paikalliset asukkaat 17 prosentilla. Muut jäivät kymmenen prosentin tietämille tai reilusti sen alle.



Kuvio 15. Keski-Suomen ympäristökeskus toimijana.



Kuvio 16. Toimijoiden roolit kunnostuksissa.

Vastaajien näkemykset viestivät kunnostustoimenpiteiden ja laajemmin ympäristöongelmien käsittelyn vaikeudesta. Toimijoita on paljon ja lähes kaikkiin ollaan tyytymättömiä. Kuitenkin vaatimattomatkin tyytyväisyyden osoitukset kohdistuvat usein samoihin toimijoihin joita myös kritisoidaan. Toimijakysymyksen perusteella voidaan arvioida vastaajien uskovan paikallisten asukkaiden rooliin toimijoina, sillä heihin ja paikallisiin kalastuskuntiin oltiin suhteellisesti kaikkein tyytyväisimpiä. Paikallisten toimijoiden toimintaan saattaa olla helpompi vaikuttaa ja samaistua. Huolimatta kohtalaisesta tyytyväisyydestä näitä muutamia toimijoita kohtaan, tulosten yleiskuva on kuitenkin varsin synkkä. Lipeälammen tilanteen hoitamisessa kaikkien toimijoiden osalta jäi paljon parannettavaa. Kuten avovastauksista näkyy, kritiikki kunnostuksia ja tiettyjä toimenpiteitä kohtaan on varsin monimuotoista, eikä sanoja ole säästetty:

”Alkuperäinen katastrofi lähti paikallisen ympäristökeskuksen toimeenpanemasta padon aukaisusta 90-luvun alussa!”

”Lammen peittäminen oli virhe. Jäte vain paketoitiin hapettomaan tilaan ja vuotaa ympäristöön pohjavesien mukana kuten ennenkin. Hapettomassa tilassa ei tapahdu edes luontaista puhdistumista, lingiin hajoamista.”

”Kunnostus jäi kesken. Koivujärven yläosan maa-alue olisi pitänyt kunnostaa ja lisätä puhtaan veden tuloa.”
”Ilman ranta-asukkaiden toimia ei olisi tapahtunut mitään.”

”Kun tällainen ympäristörikos päästetään tapahtumaan, niin siinä ei ole hoitanut asioita hyvin muut kuin rikoksen tekijät.”

”Yleinen vaikutelma on, että kunnostukseen on käytetty paljon rahaa, mutta kunnostustoimien vaikuttavuus on ollut huono.”

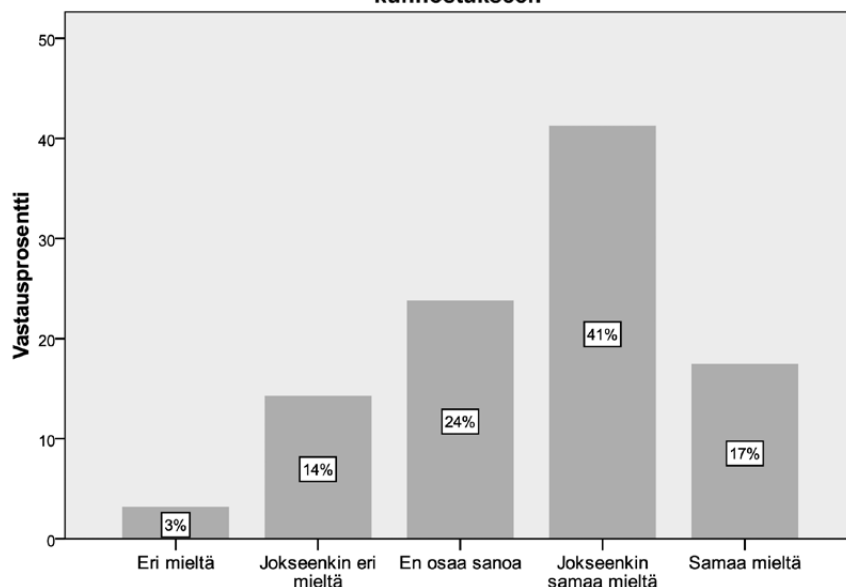
”Virkamiehet ”puuhastelivat”, jämäkkyys ja ammattitaito kateissa, tyhmiä tekoja ja päätöksiä! Mm. padon aukaisu yms.”

3.3.2

Mielipiteet vastuunjaosta ja kunnostusten toteutuksesta

Asukaskyselyn kysymyksessä 4 esitettiin väittämiä jotka liittyivät kunnostusten toteutukseen ja eri ryhmien vastuunjakoon kunnostusprosessissa. Erityisesti kysymyksessä haluttiin tuoda esiin paikallisten asukkaiden roolia ja käsityksiä kunnostusten toteutuksesta. Kysymykseen kuului kuusi eri kohtaa, jotka raportoidaan tässä yksi kerrallaan, sillä niistä jokainen edustaa omaa asiaansa. Vastaajat ilmaisivat mielipiteensä valitsemalla kutakin lauseväittämää kohti sitä parhaiten kuvaavan vaihtoehdon viisiportaisella asteikolla (1= eri mieltä, 2= jokseenkin eri mieltä, 3= en osaa sanoa, 4= jokseenkin samaa mieltä, 5= samaa mieltä). Jokaisesta lauseväittämästä on muodostettu frekvenssikuvaaja, jota tarkastelemalla selvitetään vastaajien näkemyksiä asiasta. Tarkastelussa on myös kiinnitetty huomiota mahdollisiin näkemyseroihin vakituisten ja vapaa-ajan asukkaiden kesken. Vakituisten ja vapaa-ajan asukkaiden näkemyksiä käsiteltäessä on otettava huomioon, että kyselyyn vastanneista 22 prosenttia oli vakituksia, ja 78 prosenttia vapaa-ajan asukkaita. Tämä tarkoittaa sitä, että vakituisten asukkaiden näkemyksissä yksittäisen henkilön vastaus muuttaa kokonaistulosta herkemmin.

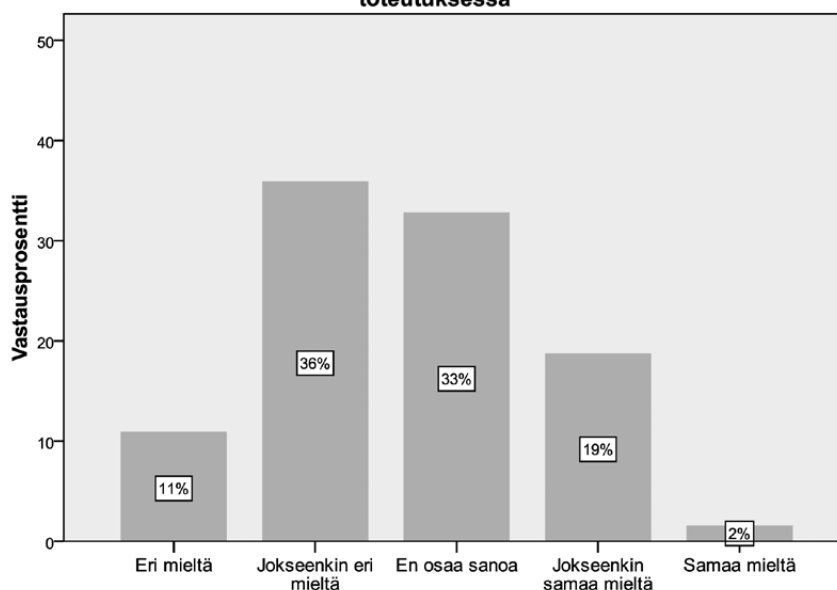
Väittäjä 1. Paikalliset asukkaat olivat tietoisia ja ottivat kantaa Lipeälammen kunnostukseen



Kuvio 17. Paikallisten tietoisuus kunnostuksista.

Ensimmäisessä lauseväittämässä mitattiin paikallisten asukkaiden aktiivisuutta kunnostustoimenpiteitä kohtaan. Kuten kuviosta 17 on selvästi nähtävissä, suurin osa vastanneista oli sitä mieltä, että paikalliset tiesivät jokseenkin hyvin kunnostustoimenpiteistä ja asioihin myös otettiin kantaa. Vain muutama vastaaja oli ollut täysin eri mieltä asiasta, he olivat kaikki alueen vakituksia asukkaita. Muita merkittäviä eroja vakituisten ja vapaa-ajan asukkaiden näkemyksissä ei tämän väittämän kohdalla ollut. Tästä raportista ei selviä, miten paikalliset ovat käytännössä ottaneet kantaa kunnostuksiin, mutta edeltävän kysymyksen (3) tiimoilta voidaan arvella, että ainakin kalastuskunnat ovat olleet toiminnassa jollain tapaa mukana. Varsinkin Lipeälammen ongelmien alkuaikoina aiheesta tiedotettiin kohtalaisen paljon eri medioissa.

Väittämä 2. Paikallisten asukkaiden mielipiteet otettiin huomioon kunnostuksen toteutuksessa



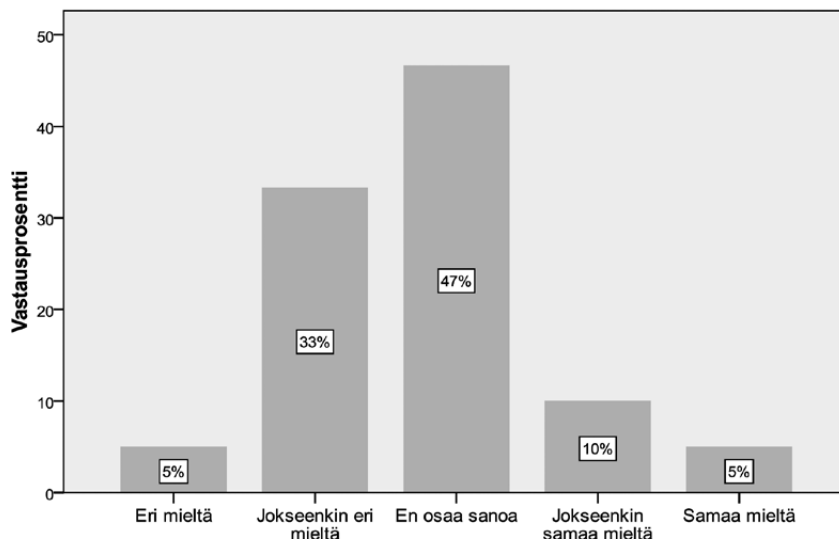
Kuvio 18. Paikallisten huomiointi kunnostuksen toteutuksessa.

Seuraavasta lauseväittämästä selviää, että tietoisuudesta ja kannanotoista huolimatta lähes puolet vastaajista on kokenut, ettei paikallisten asukkaiden mielipiteitä ole kuitenkaan huomioitu tarpeeksi kunnostuksen toteutuksessa (kuvio 18). Joka kolmas vastaaja jätti ottamatta kantaa asiaan. Vakituiset asukkaat olivat vielä hieman vapaa-ajan asukkaita vahvemmin sitä mieltä, että heitä ei ole otettu huomioon tarpeeksi. Vakituksista asukkaista 71 prosenttia oli väittämän kanssa eri tai jokseenkin eri mieltä. Vapaa-ajan asukkailla vastaava luku oli 38 prosenttia. Näistä luvuista voi päätellä paikallisten roolin kunnostuksien toteutuksessa olleen monelle ylipäättään epäselvä. Vaikutuskanavista ja mahdollisuuksista ei ole kenties tiedetty tarpeeksi, tai paikallisten mielipiteiden merkitys pitkässä ja moniulotteisessa kunnostusprosessissa on jäänyt vähäiselle huomiolle. Kuten eräs vastaaja asian ilmoitti:

”En osaa vastata kun en tiedä ketä on kuultu ja ketä ei.”

Yhteensä reilu 20 prosenttia vastaajista oli kuitenkin kokenut paikallisten mielipiteillä olleen painoarvoa kunnostuksen toteutuksessa, joten voisi ajatella, että joko erinäisten aktiivisten asukkaiden tai pienemmän paikallisen ryhmittymän ääni on ainakin jollain tasolla saatu kuulumaan.

Väittämä 3. Yhteistyö asukkaiden, kuntien ja asiantuntijoiden kanssa toimi hyvin

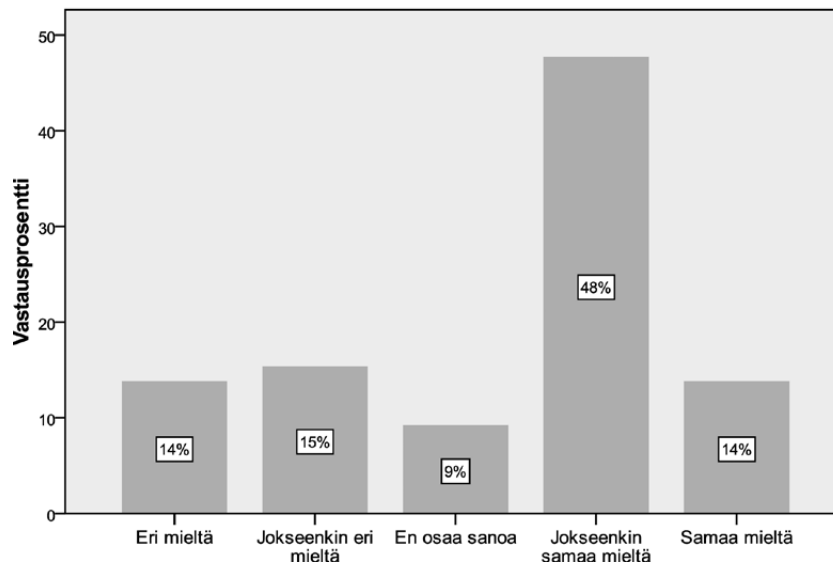


Kuvio 19. Eri tahojen yhteistyö.

Kolmas lauseväittämä kuvasi yhteistyön sujuvuutta kunnostuksen toteutuksessa. Kuten edellä olevat kohdat ovat osoittaneet, koko kunnostusprosessi lienee olleen varsin epäselvä ja monimutkainen paikallisen asukkaan näkökulmasta. Vaikka yhteistyötä ainakin Keski-Suomen ympäristökeskuksen ja kuntien kanssa tehdään, asukkailla asti tieto ja mahdolliset toimintamuodot osallistua yhteistyöhön eivät näytä kulkeutuvan. Tietenkin on tapauskohtaista, kuinka yhteistyötä lähdetään kunnostushankkeessa toteuttamaan. Lähes puolet vastaajista ei osannut sanoa mielipidettään eri toimijoiden yhteistyöstä Lipeälammen kunnostuksen osalta (kuvio 19). Kuten eräs vastaaja asian omin sanoin kiteytti: "Vaikea asia maallikon ottaa kantaa!"

Joka kolmas vastaaja oli sitä mieltä, että yhteistyö ei toiminut hyvin. Muutama vastaaja oli myönteisellä kannalla, mutta yleisvaikutelma yhteistyön toimivuudesta tai edes sen tunnettavuudesta jäi heikoksi. Myös tämän väittämän kohdalla ennen kaikkea vakituiset asukkaat olivat sitä mieltä, että yhteistyö ei ole ollut toimivaa. Heistä 62 prosenttia oli jokseenkin eri mieltä väittämän kanssa, kun taas vapaa-ajan asukkaista 30 prosenttia oli eri tai jokseenkin eri mieltä. Yhteistyö monen erilaisen toimijan kesken on haastavaa, mutta onnistuessaan myös hyvin palkitsevaa, sillä esimerkiksi paikallisilla asukkailla ja tässä tapauksessa ympäristöalan asiantuntijoilla voi olla varsin erilaista tietoa ja näkemyksiä kunnostustoimenpiteistä. Ilman paikallisten asukkaiden mukanaoloa hankkeet ovat herkempiä kritiikille ja vastustukselle. Vastuunjaon kysymykset eivät ole yksinkertaisia.

Väittäjä 4. Lipeälammen kunnostus paransi lähijärveni tilaa

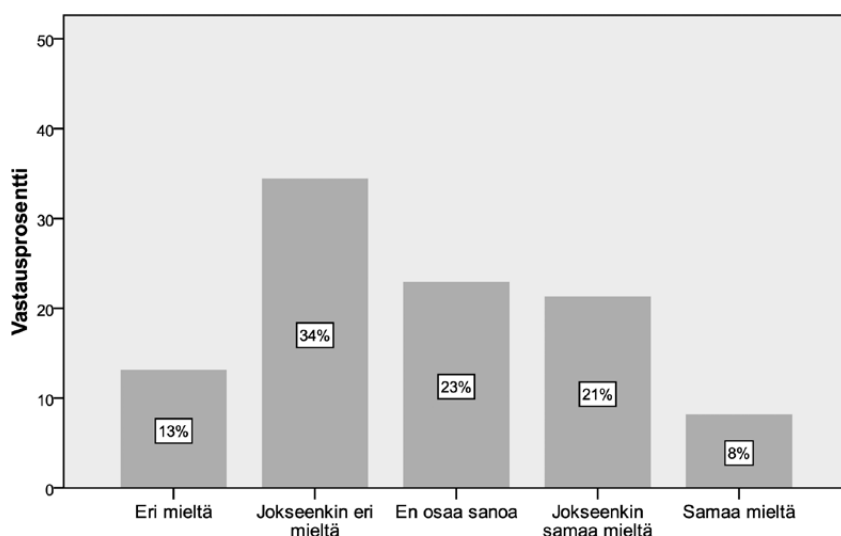


Kuvio 20. Kunnostuksen vaikutus vastaajan lähijärveen.

Neljäs lauseväittäjä oli kysymyksenä yksinkertaisempi ja sai varsin vähän ”en osaa sanoa” ääniä. Suurin osa vastaajista oli sitä mieltä, että Lipeälammen kunnostus oli parantanut heidän lähijärvensä tilaa ainakin jonkin verran (kuviota 20). Ääripäissä oltiin eri mieltä ja samaa mieltä tasaisesti 14 prosentin verran, mutta selkeä enemmistö uskoi kunnostuksen positiivisiin vaikutuksiin. Vastaajan lähijärvestä riippuen kunnostus oli vaikuttanut hyvin eri tavoin, ongelman alkulähteen läheisyydessä Koivujärvellä kunnostuksen tarve koettiin edelleen akuuttina ja tyytyväisyys jo tehtyyn kunnostukseen oli vähäisin. Erot vakituisten ja vapaa-ajan asukkaiden näkemyksistä tässä väittämässä osoittivat, että vapaa-ajan asukkaat olivat vielä vakituisia tyytyväisempiä kunnostukseen. Heistä 67 prosenttia oli samaa tai jokseenkin samaa mieltä väittämän kanssa. Vakituksista asukkaista tätä mieltä oli 43 prosenttia. Yhtä moni vakituinen asukas oli myös sitä mieltä, ettei kunnostus ollut parantanut vastaajan lähijärven tilaa. Suurin osa näistä vastaajista edusti odotetusti Koivujärveä.

Tämän lauseväittämän tulokset kuitenkin osoittavat, että hiukan hatarasta yhteistyöstä ja paikallisten epäselvistä vaikuttamismahdollisuuksista huolimatta tähän mennessä tehty kunnostus on koko valuma-alueen mittakaavassa ollut ainakin osittain menestyksellinen.

Väittämä 5. Kunnostustoimenpiteistä tiedotettiin tarpeeksi



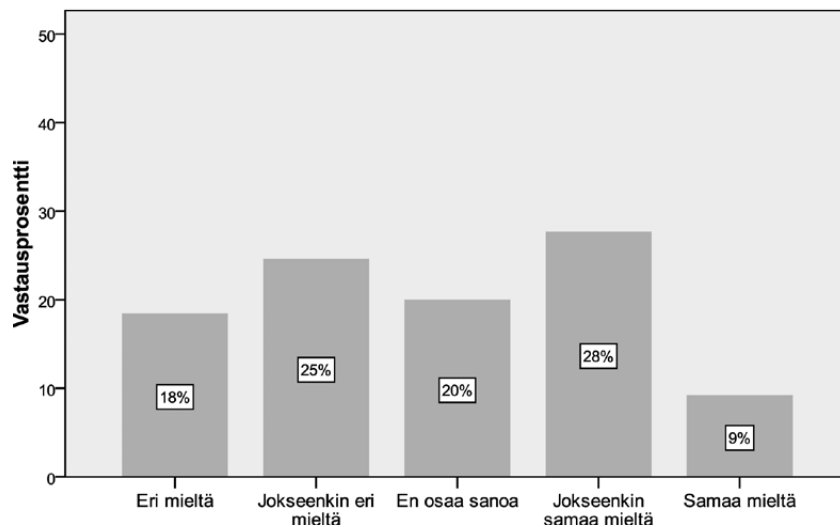
Kuvio 21. Kunnostustoimenpiteistä tiedottaminen.

Viides lauseväittämä käsitteli kunnostustoimenpiteistä tiedottamista, olettaen vastaajien käsittävän sen muun muassa Keski-Suomen ympäristökeskuksen tiedottamiseksi, sillä ympäristökeskus nähtiin asian tärkeimpänä toimijana. Tulokset jatkavat samalla epätietoisuuden linjalla, lähes puolet (47%) vastaajista oli täysin tai jokseenkin sitä mieltä, ettei toimenpiteistä ollut tiedotettu tarpeeksi (kuvio 21). Näkemykset vakituisten ja vapaa-ajan asukkaiden kesken olivat yhtenäisiä. Tiedotuksen puutetta kritisoitiin myös avovastauksessa:

”Tämä kysely on ensimmäinen vuoden 1968 jolloin tehtaan sulkemisen jälkeen jotain parannustoimenpiteistä kuulen, vaikka omistan rantoja sekä Leppäveden että Keski-Suomen rannoilla.”

Vajaa 30 prosenttia vastaajista oli saanut tietoa kunnostuksista, joten täysin uutispimennossa vastaajat eivät ole olleet. Tiedotusta on monenlaista, Keski-Suomen ympäristökeskus tiedottaa kunnostustoimenpiteiden ajankohtaisista asioista omilla nettisivuillaan, jonka lisäksi tiedotteet välitetään myös muuhun mediaan kuten lehdistölle ja radioon. Lipeälammen ympäristöongelmat olivat aikoinaan usein esillä paikallismediassa, mutta tällä hetkellä Lipeälammesta uutisoidaan enää harvoin. Koivujärven valuma-alueella voidaan vastaajien taustatietojen perusteella nähdä vaikuttavan varsin paljon ikääntyneempää väestöä, jonka kaikki jäsenet eivät välttämättä ole tottuneet sähköiseen tiedonhankintaan. Tällöin myöskään tiedotus kunnostustoimenpiteistä ei välttämättä tavoita kaikkia asianomaisia, mikä voi osaltaan selittää vastaajien tyytymättömyyttä tiedottamiseen.

Väittämä 6. Olen tyytyväinen ympäristökeskuksen toimintaan kunnostuksen suhteen



Kuvio 22. Tyytyväisyys Keski-Suomen ympäristökeskukseen.

Viimeinen eli kuudes lauseväittäjä kokosi yhteen vastaajien käsitykset Keski-Suomen ympäristökeskuksen toiminnasta. Tulosten jakauma oli varsin tasainen etenkin mielipiteiltään hieman neutraaleimmista vaihtoehdoista. Ääripäässä eri mieltä olevien osuus oli kuitenkin kaksi kertaa sen suuruinen, kuin samaa mieltä olevien osuus (kuvio 22). Täten ympäristökeskuksen toimintaan ollaan jonkin verran tyytymättömyyksiä kuin tyytyväisiä.

Tämän lauseväittämän kohdalla vakituisten ja vapaa-ajan asukkaiden näkemyserot olivat taas selvemmat. Vakituista asukkaista 57 prosenttia oli eri tai jokseenkin eri mieltä tyytyväisyydestä ympäristökeskukseen, kun vapaa-ajan asukkailla sama luku oli 38 prosenttia. Vain 14 prosenttia vakituista asukkaista koki olleensa tyytyväinen ympäristökeskuksen toimintaan, kun taas vapaa-ajan asukkaista jopa 44 prosenttia oli tätä mieltä.

Kysymyskokonaisuuden aiempia kohtia tulkiten voidaan päätellä, että kunnostuksiin ja niiden tuloksiin ollaan tyytyväisiä, mutta toimintamuodoissa ja paikallisten asukkaiden mukaan ottamisessa prosessiin olisi vielä kohtalaisen paljon parannettavaa.

4 Odotukset suunnitellusta kunnostushankkeesta

Kyselyn toinen osa käsitteli suunnitteilla olevaa Koivujärven valuma-alueen kunnostushanketta. Koska valuma-alueella on havaittu edelleen Lipeälammesta lähtöisin olevia haitta-aineita, uutta kunnostushanketta suunnitellaan parhaillaan. Hankkeen tarkoista toteutusmahdollisuuksista tai aikataulusta ei ole vielä varmuutta. Suunnitteluvaiheessa haluttiin ottaa huomioon paikallisten odotuksia ja ideoita hankkeen toteutuksen suhteen. Asukaskyselyn jälkimmäinen osa käsitteli erityisesti mahdollisen uuden hankkeen kohdennusta, toimenpiteitä ja toimijoita. Vastaajille myös pyrittiin antamaan mahdollisimman paljon vapaata tilaa ilmaista mielipiteensä.

4.1

Nykyiset haitat ja kohdealueet

Kyselylomakkeen kohdassa 5 vastaajat saivat vastata täysin omin sanoin kahteen uutta hanketta koskevaan teemaan. Ensimmäiseksi kysyttiin asioita, jotka aiheuttavat vastaajille edelleen jonkinlaista haittaa Lipeälammen alueella ja Koivujärven valuma-alueen vesissä, ja joihin heidän mielestään tulisi puuttua uudessa kunnostushankkeessa. Seuraavaksi vastaajia pyydettiin kertomaan, mille alueelle kunnostukset tulisi erityisesti kohdentaa, esimerkiksi vastaajan lähijärveen tai koko valuma-alueeseen. Vastaajaa kehoitettiin myös mainitsemaan, mikäli nykyinen tilanne ei hänen mielestään vaadi lisää kunnostustoimenpiteitä. Kysymykseen saatiin monipuolisia vastauksia, joihin oli sisällytetty myös yksityiskohtaisia ideoita siitä, miten edelleen koettuja haittoja tulisi ratkaista.

4.1.1

Keskeisimmät haitat

Ensimmäisen osion keskeisimmät haitat on saatu esiin kokoamalla aineistossa useimmin toistuvat asiat. Näistä asioista on muodostettu teemoja, joiden alla vastauksia käsitellään tarkemmin ja esitetään suoria lainauksia vastaajien kirjoittamista kommenteista.

Veden väri ja haju

Lähes jokaisen vastaajan mielestä veden tumma väri ja epämiellyttävä haju olivat asioita, jotka aiheuttavat edelleen huomattavaa haittaa alueen vesissä. Myös muita veden ominaisuuksia, kuten happipitoisuuden vähyyttä ja toisaalta runsasta humusta pidettiin haitallisena. ”Mustan veden” ja lietteen valuminen Koivujärveen haluttiin saada pysäytettyä. Selvästi näkyvät tummat valumat ovat vastaajien mielestä erittäin vakavasti haitallisia ympäristölle, ja tämän lisäksi esteettinen haitta. Myös veden alhainen korkeus valuma-alueen järvissä nähtiin ongelmallisena ja muita haittavaihtokutuksia ruokkivana. Näin vastaajat kommentoivat veteen liittyviä haittoja:

”Mustan ja haisevan veden valuminen Koivujärveen, hajuhaitat pahentuneet parin viimeisen vuoden aikana taas.”

”Järvien pohjassa olevien (esim. lahdet) humusta pitäisi vähentää. Metsäojien humusta tulisi estää ennen veden järveen tuloa.”

”Lipeälampi ei ole kuivunut, vesi nousee pintaan sateella.”

”Veden laatu pitää olla hyvä ja turvallinen ei myrkyllinen.”

”Jäteliete (ligniini) aiheuttaa vesistöön valuessaan paitsi väri- myös hajuhaittoja. JA SE ON IKÄVÄÄ ja viihtyvyyshaitta.”

”Lipeälammen ja Koivujärven valumalipeä maastossa olisi lopetettava pumppauksella. Sitä valuu jatkuvasti alapuoliseen vesistöön.”

”Lipeälammen valuma varsinkin keväällä ja sateisena syksynä saatava ehdottomasti loppumaan. Hajuhaitta on vielä olemassa. Koivujärvi kunnostettava, niin ettei alapuolinen vesistö kärsi.”

”Maa-aines, joka täyttää nyt Lipeälammen painaa sen alla olevaa ”lietettä” Koivujärveen päin niin kauan kun pohjassa ainetta on. Vie vuosia ennen kuin lipeä on näin poistunut.”

”Valumat ylipäätään pitäisi saada loppumaan. Saastunutta maata pitäisi käsitellä samoin kuin Helsingissä (Herttoniemi, Kalasatama, Myllypuro, Laajasti etc.).”

Eläimistö ja rehevöityminen

Kala- sekä rapukantojen vähyys koettiin haittana valuma-alueen järvillä. Erityisesti kalakantojen kohennukseen toivottiin parannuksia istutuksilla. Kalakantojen elvyttäminen tosin edellyttää myös veden laadun parannusta. Toinen merkittävä tässä teemassa esiintynyt haitta oli rehevöityminen, jota oli havaittu useammalla järvellä. Rehevöitymisen arveltiin johtuvan muun muassa veden laadusta, joillain paikoin veden korkeuden alhaisuudesta ja humuspitoisesta vedestä. Vastaajat kuvasivat itse haittoja seuraavasti:

”Suuri Leppävesi edelleen kaipaa pohjalaskeumien kunnostusta. Kalakanta esim. syvävedenkalat kuha ja muijku ovat vähentyneet ratkaisevasti.”

”Rehevöinti lisääntynyt Ruuhijärven kunnostuksen jälkeen. Uudessa jää limainen kerros iholle. Vedenpinta jo alkukesästä erittäin alhaalla. Vesi edelleen tummaa ja välillä haisee.”

”Ruuhijärven rehevöinti saatava kuriin. Kaislikoiden, ruokojen ja muiden vesikasvien poisto. Vedenpinnan vaihtelurajojen tarkistus- alarajaa nostettava.”

Kohdealueet

Toisessa osiossa koottiin samalla tavoin vastaajien mielestä keskeisimmät uuden kunnostushankkeen kohdealueet, sekä ideoita huomioitujen haittojen ratkaisuun. Suurin osa vastaajista oli sitä mieltä, että kunnostushankkeen tulisi sisältää toimenpiteitä koko valuma-alueelle aina Koivujärvestä Keskiseen asti. Jokaisella järvellä keskeisimmät ongelmat ovat hiukan erilaiset, esimerkiksi Koivujärnessä lipeän valumat vaikuttavat suuresti veden laatuun, Ruuhijärnessä rehevöitymistä haluttaisiin kuriin ja Keskisessä veden alhainen korkeus aiheuttaa haittaa. Vastaajat korostivat, että vaikka oma lähijärvi onkin ”lähellä sydäntä”, kunnostustoimenpiteiden tulee olla kovimpia Lipeälammen ja Koivujärven välimaastossa, josta valumat ovat peräisin. Vain näiden ensisijainen hoitaminen voi auttaa alempia järviä. Alla otteita vastaajien kommentteista:

Ongelmia ja ratkaisuja

”Valumat Koivujärveen pysäytettävä”.

”Mustat vedet tulisi koota ja pumpata lammen puhdistamoon ja jatkaa puhdistusta”.

”Imuroida Koivujärven pohja. Rannan ja junaradan välissä olevasta lähteestä tulee mustaa vettä”.

”Pohjavesissä keittoliipeää valuu Koivujärveen edelleen. Saastunut vesi tulee ohjata erilleen puhtaista vesistä Koivujärven pohjoisrannalla ja pumpata puhdistettavaksi”.

”Puhdistamo tms. likavedelle. Puhdasta vettä vaikka pumpulla Leppävedestä”.

”Lipeälammen valuma-alueelta valuu vedet Koivujärveen, olisiko puhdistuslaitos ennen Koivujärveä tarpeellinen”.

”Koko valuma-alue pitäisi analysoida ja tehdä parannussuunnitelma. Kaikki järkevät kunnostustoimenpiteet pitäisi tehdä suunnitelmallisesti. Eristää maaperä, massojen vaihto etc.”.

Kohdealueita

”Suunnittelu siten, että vesistö paranee koko alueella. ”Oma järvi” (Keskinen) tietenkin itselle tärkein, mutta siihen vaikuttaa kaikki edeltävien järvien kunnostustyöt.”

”Koivujärven pohjoispuolinen ja radan välinen alue. Estetään uuden ”lipeän” valuminen Koivujärveen. Koivujärven ilmastointia jatkettava.”

”Ensisijaisesti on Lipeälammen haitallinen valuma saatava sille tasolle, ettei sillä ole vaikutusta alapuoliseen vesistöön. 2. Koivujärvi saatava elpymään. 3. Keskinen pinnan vaihtelu saatava pienemmäksi = pinnan nosto 30 cm ja pinnan vaihtelu pienemmäksi. 4. Ruuhijoen kunnostus.”

”Koko valuma-alue. Pohjapato estäisi kuivien kesien aikaisen vedenpinnan laskun koko valuma-alueen ainakin alajuoksun järvien tilannetta parantaen. Ympäristökeskus tietää patohankkeesta.”

”Koko valuma-alueelle. Monet purot ja ojat ovat edelleen likaisia ja haisevat todella epämiellyttävälle.”

”Valtaie 9 eteläpuoli ja Koivujärven pohjoisosa. Alapuoliset vesistöt paranee vasta kun ylin järvi saadaan kuntoon.”

”Voimakkaimmat toimenpiteet Koivujärveen mutta koko valuma-alue tarvitsee kunnostustoimenpiteitä.”

”Ei enää toimenpiteitä Lipeälammen alueelle vaan alapuolisten järvien tilan parantamista.”

”Metsolahdessa en tiedä mitä sille pitäisi tehdä, kun mielestäni en tiedä mitään haittaa joka voitaisiin korjata lammen kautta.”

”Keskinen puolesta kunnostusta ei tarvita.”

”Oman lähijärven (Maunonen, Ränninlahti). Lahden vedenpinta matalalla, paljon lumetta ja pohjakasvillisuutta. Vesi tummaa ja astioihin muodostuu sakkaa. Tällä menolla lahti soistuu ennen pitkään. Lahdesta olisi saatava yhteys Maunoseen (vesi kiertäisi).”

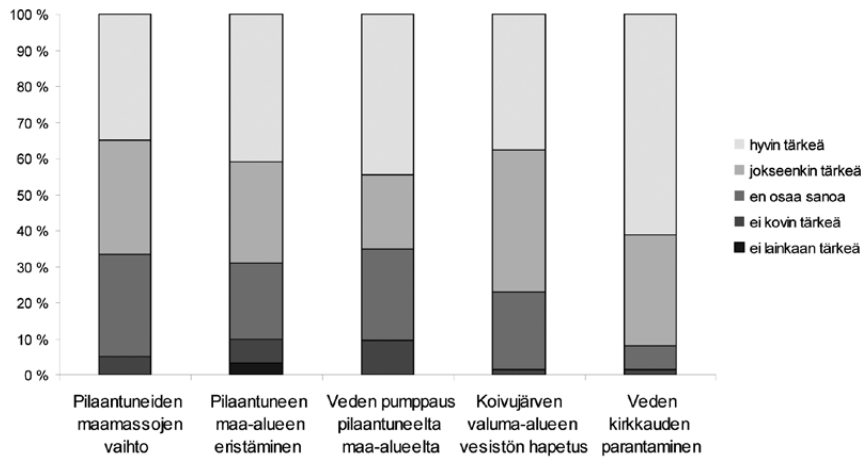
”Kaikilla alajuoksilla tarvitaan toimenpiteitä. Veden pintojen nousua patoamalla ja säännöstelemällä ja juoksutuksella: saadaan vedet puhdistumaan.”

Toimenpide-ehdotukset

Kuudennessa kohdassa vastaajille esiteltiin kuusi eri vesistön kunnostukseen mahdollisesti käytettävää vaihtoehtoa. Keski-Suomen ympäristökeskuksen asiantuntijat valitsivat nämä toimenpiteet Lipeälammen tapaukseen soveltuviksi. Vaihtoehdot olivat: pilaantuneiden maamassojen vaihto, pilaantuneen maa-alueen eristäminen, veden pumppaus pilaantuneelta maa-alueelta, Koivujärven valuma-alueen vesistön hapetus, veden kirkkauden parantaminen sekä muu mahdollinen vaihtoehto, jota vastaaja pystyi ehdottamaan. Vaihtoehtoja ei esitelty tarkemmin ja kysymys saattoi olla osalle vastaajista vaikea, mutta tavoitteena oli luoda hyvin alustavaa käsitystä siitä, minkä tyyllisiä ja kuinka mittavia toimenpiteitä vastaajat kunnostukselta toivoivat. Vastaajaa pyydettiin valitsemaan 5-portaisesta asteikosta (1= ei lainkaan tärkeä, 2= ei kovin tärkeä, 3= en osaa sanoa, 4= jokseenkin tärkeä, 5= hyvin tärkeä) kuinka tärkeänä hän kutakin toimenpidettä pitää ja tulisiko siihen kohdistaa resursseja kunnostushankkeessa. Kysymyksessä oli myös avointa tilaa mahdollisille kommentteille. Kysymyksen haastavasta luonteesta huolimatta keskimäärin vain alle 10 prosenttia kaikista vastaajista jätti vastaamatta kysymykseen tai osaan siitä. Kysymys siis koettiin tärkeänä ja kaikkia toimenpide-ehdotuksia kannatettiin varsin vahvasti.

Vastaajien mielestä ehdottomasti tärkein kunnostustoimenpide oli veden kirkkauden parantaminen, jota piti hyvin tärkeänä 61 prosenttia ja jokseenkin tärkeänä 31 prosenttia, yhteensä siis 92 prosenttia vastaajista (kuvio 23). Korkea luku ei ole yllätys, sillä myös kyselyn kohdassa 5 peräänkuulutettiin vahvasti veden kirkkauden parantamista. Merkittävimpinä yksittäisinä haittoina järvillä koettiin esimerkiksi veden ruskea väri sekä epämiellyttävä haju.

Seuraavat toimenpide-ehdotukset tulivat perässä tasaisesti. Koivujärven valuma-alueen vesistön hapetusta piti hyvin tai jokseenkin tärkeänä 77 prosenttia vastaajista. Pilaantuneen maa-alueen eristäminen sai 69 prosentin, pilaantuneiden maamassojen vaihto 67 prosentin kannatuksen tärkeänä toimenpiteenä. Veden pumppausta pilaantuneelta maa-alueelta kannatettiin niukasti vähemmän, 65 prosenttia. Tuloksesta näkee selvästi, että kaikkia toimenpiteitä pidetään erittäin varteenotettavina vaihtoehtoina kunnostushankkeen toteutuksessa. Erityisesti vesistöön kohdistuvia toimenpiteitä pidetään vielä suuremmassa arvossa kuin Lipeälammen alueen maastoon sijoituvia ehdotuksia. Suunnitellun kunnostushankkeen kohdentaminen Koivujärven valuma-alueen järviin tuntuu siis tämän kysymyksen nojalla olevan linjassaan myös vastaajien mielestä.



Kuvio 23. Toimenpide-ehdotukset.

Kysymykseen kuului myös kohta, jossa vastaajat pystyivät esittämään oman toimenpide-ehdotuksensa. Alla koottuja vastauksia ja muita kysymykseen liittyneitä kommentteja:

”Koivujärven hapetus 90-luvusta lähtien ERITTÄIN HYVÄ!”

”Pilaantuneiden maamassojen vaihto- Liian kallis!”

”Kalan ja rapujen istutus, jokseenkin tärkeä.”

”Pilaantuneen maa-alueen eristäminen, ei pysty! Eristäminen on väliaikainen ratkaisu, kerralla kuntoon!”

”Järvien pintakorkeudet laskettu 1900-luvun alkupuolella 40-60 cm viljelysten takia. Nykyisin ei enää viljelyksiä. Pintojen nosto entiselle tasolle, palaa kalakantakin ennalleen. Häviää sameus, peittyi kivikkokarikot.”

”Kohtaan 6.Veden pumppaus putkea pitkin puhdistamoon - ei missään tapauksessa Leppäveteen eikä Koivujärven!”

”Pilaantuneet maamassat on kertaalleen poistettu, eikä sitten otettu tarpeeksi, en tiedä.”

4.3

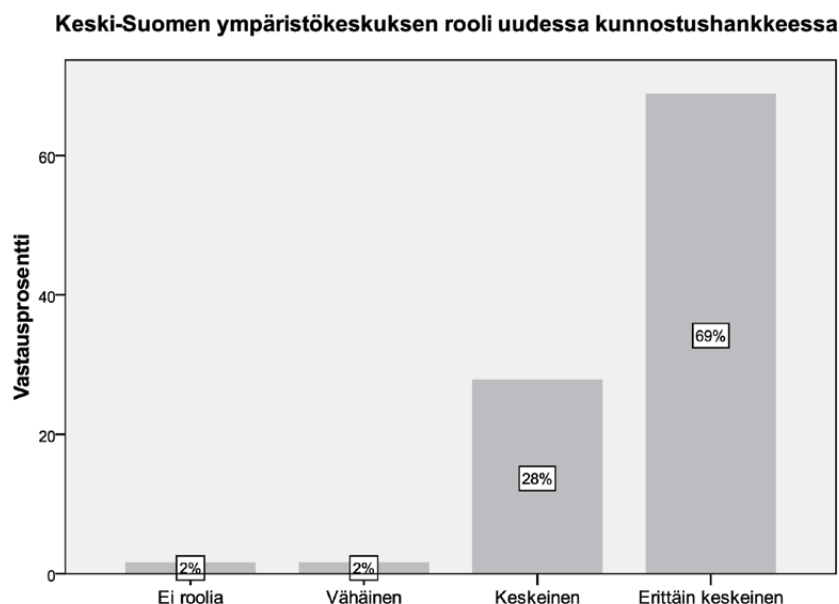
Vastuunjako ja toimijat

4.3.1

Toimijat suunnitteilla olevassa kunnostushankkeessa

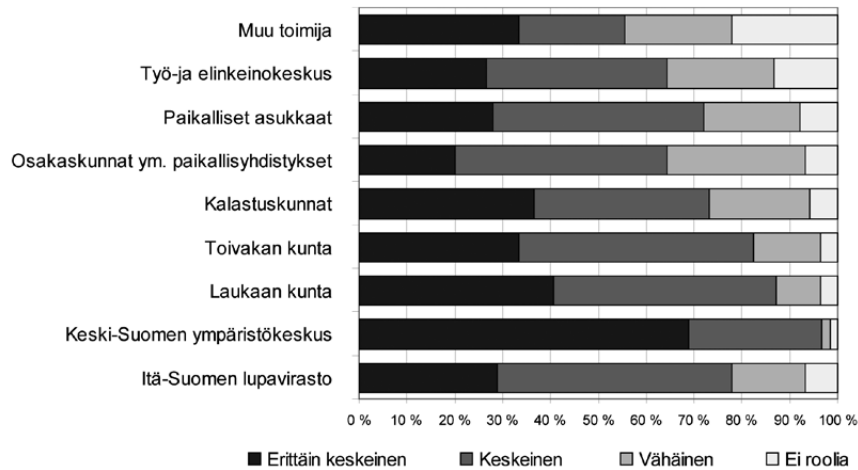
Asukaskyselyn seitsemännessä kysymyksessä vastaajia pyydettiin arvioimaan neliportaisella asteikolla, mitkä ovat niitä toimijoita, joiden he toivoisivat ottavan vastuuta ja olevan keskeisiä uuden kunnostushankkeen toteuttamisessa. Asteikon vaihtoehdot olivat 1: ei roolia, 2: vähäinen rooli, 3: keskeinen rooli, 4: erittäin keskeinen rooli. Kysymykseen valitut yhdeksän toimijaa olivat samat kuin kohdan 3.1.1. toimijat, eri tavoin kunnostushankkeeseen liittyviä tahoja: Itä-Suomen lupavirasto, Keski-Suomen ympäristökeskus, Laukaan kunta, Toivakan kunta, kalastuskunnat, osakaskunnat ym. paikallisyhdistykset, paikalliset asukkaat, Työ- ja elinkeinokeskus sekä muu mahdollinen toimija, joka vastaajan oli mahdollisuus nimetä.

Toimijoiden rooleista uuden kunnostushankkeen suhteen oltiin varsin yksimielisiä. Lähes kaikki vastaajat (97%) olivat sitä mieltä, että Keski-Suomen ympäristökeskuksen rooli mahdollisen uuden kunnostushankkeen toteutuksessa oli erittäin keskeinen tai keskeinen (kuvio 24). Vaikka aiemmin käsitellyssä raportin kohdassa 3.1.1 Keski-Suomen ympäristökeskuksen toimiin jo toteutettujen kunnostushankkeiden osalta oltiin varsin tyytymättömiä, asetettiin sille vahvoja odotuksia tulevaisuuteen.



Kuvio 24. Keski-Suomen ympäristökeskuksen rooli.

Seuraavaksi keskeisimpinä toimijoina (yhteisprosentilla arvosanoista erittäin keskeinen ja keskeinen) pidettiin kuntia, Laukaan kuntaa 87 prosentilla ja Toivakan kuntaa lähes samoin lukemin 82 prosentilla (kuvio 25). Myös seuraavat kolme toimijaa ylsivät yli 70 prosentin linjaan, nämä olivat järjestyksessä Itä-Suomen lupavirasto, kalastuskunnat ja paikalliset asukkaat. Kaksi jäljelle jäänyttä toimijaa, Työ- ja elinkeinokeskus sekä osakaskunnat saivat nekin noin 65 prosentin kannatuksen. Kaiken kaikkiaan vastaajat arvioivat siis jokaisen mahdollisen toimijan kohtalaiseksi keskeiseksi. Keski-Suomen ympäristökeskus ja alueen kunnat ovat kunnostushankeprosesseissa usein kaikkein näkyvimmat toimijat suunnitteluasteelta lähtien. On myös huomattavaa, että kolme neljästä vastaajasta mieltää paikallisten roolin keskeisenä. Tasaisen korkeat prosentit toimijoiden kesken viittaavat vastaajien mielestä kenties myös yhteistyön tarpeeseen.



Kuvio 25. Toimijoiden roolit uudessa hankkeessa.

Näin vastaajat kommentoivat toimija-kysymystä:

”Ympäristökeskuksella olisi näytön paikka saada sulka hattuun, pr:ää puljulle. Ei olisi vain antamassa määräyksiä vaan myös toimijana.”

”Yksityinen yritys toteuttamaan työ. Ympäristökeskus on liian kallis ja hidaskäyttöinen työn toteuttaja. Valvojan rooli sille sopii. Ylimpänä valvojana tulee olla J-S vesioikeus.”

”Yhteistyö!”

”Tällaisista hankkeista kantavat julkiset toimijat asiantuntijavastuun, kalastuskunnat ja asukkaat ovat alueen käyttäjiä ja siten yhteistyö-näkökulmasta heidän kuuleminen erittäin tärkeää, mutta keskeistä vastuuta pitää kantaa viranomaisen, jolle tämän alueen asiat kuuluvat (=K-S ympäristökeskus).”

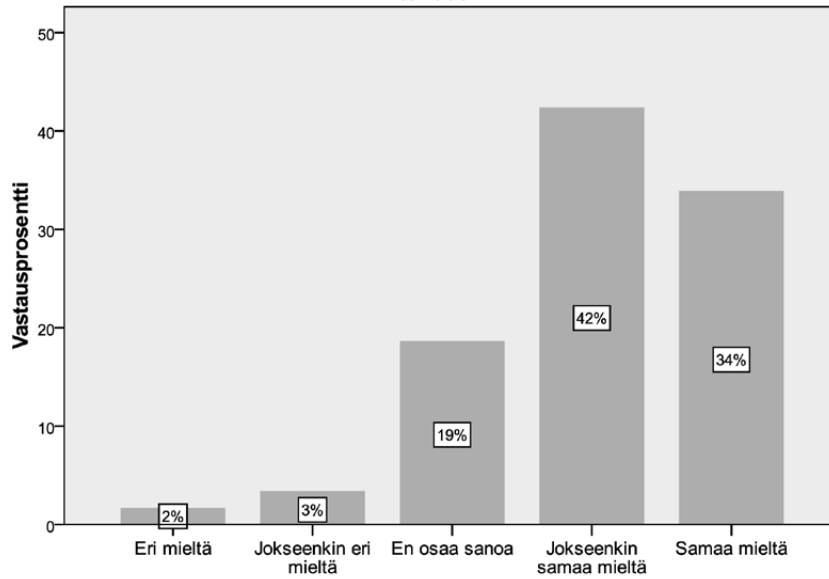
”EU vois olla rahoittajana koska sinne maksamme jäsenmaksuja.”

4.3.2

Mielipiteet vastuunjaosta ja uuden hankkeen suunnittelusta

Asukaskyselyn viimeisessä kysymyksessä esitettiin lauseväittämiä jotka liittyivät uuden suunnitellun kunnostushankkeen toteutukseen ja eri ryhmien vastuunjakoon suunnitteluprosessissa. Erityisesti kysymyksessä haluttiin tuoda esiin paikallisten asukkaiden käsityksiä heidän roolistaan ja mielipiteistään tulevia kunnostuksia kohtaan. Kysymyksen kuusi kohtaa raportoidaan yksittäin, sillä ne edustavat erilaisia asioita. Vastaajat ilmaisivat mielipiteensä väittämästä valitsemalla sitä parhaiten kuvaavan vaihtoehdon viisiportaisella asteikolla (1= eri mieltä, 2= jokseenkin eri mieltä, 3= en osaa sanoa, 4= jokseenkin samaa mieltä, 5= samaa mieltä). Lauseväittämästä on muodostettu frekvenssikuvaaja, joka auttaa hahmottamaan vastaajien näkemyksiä. Myös vakituisten ja vapaa-ajan asukkaiden näkemyseroihin on kiinnitetty raportoinnissa huomiota. Vakituisten ja vapaa-ajan asukkaiden näkemyksiä käsiteltäessä on otettava huomioon, että kyselyyn vastasi kaiken kaikkiaan 22 prosenttia oli vakituksia, ja 78 prosenttia vapaa-ajan asukkaita. Täten vakituisten asukkaiden näkemyksissä yksittäisen henkilön vastaus muuttaa kokonaistulosta herkemmin.

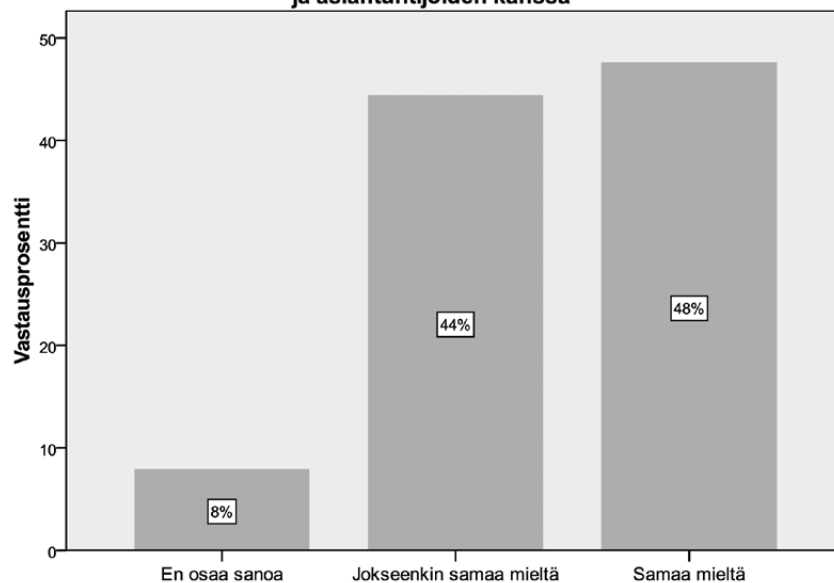
1. Haluan olla mukana vaikuttamassa siihen, mitä lähijärvelleni mahdollisesti tehdään



Kuvio 26. Paikallisten osallisuus hankkeen suunnittelussa.

Ensimmäinen lauseväittäjä mittasi paikallisten vaikutushalukkuutta suunniteltuun kunnostushankkeeseen. Kuten kuviosta 26 nähdään, suurin osa (yhteensä 76%) oli samaa tai jokseenkin samaa mieltä siitä, että he haluavat olla mukana vaikuttamassa lähijärvensä toimenpiteisiin. Muutama yksittäinen vastaaja oli eri mieltä, ja noin joka viides ei osannut ottaa kantaa asiaan. Vapaa-ajan asukkaat olivat vielä hiukan vakituisia asukkaita vahvemmin sitä mieltä, että he haluavat olla vaikuttamassa lähijärvensä asioihin. Vapaa-ajan asukkaista 79 prosenttia oli tätä mieltä, kun vakituisista asukkaista 69 prosenttia oli samaa tai jokseenkin samaa mieltä väittämän kanssa. Johtopäätöksenä tuloksista voidaan kuitenkin selkeästi nähdä, että ihmisillä on kiinnostusta olla mukana kunnostushankkeessa tavalla tai toisella.

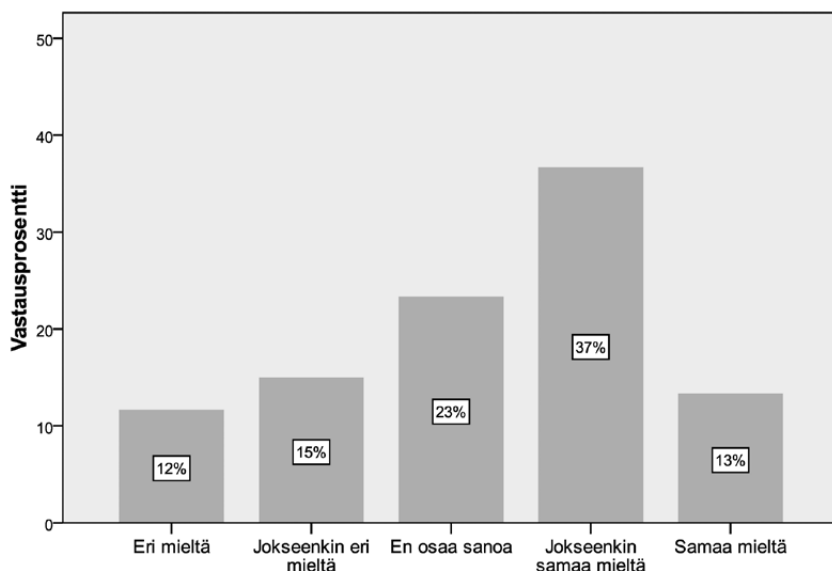
2. Kunnostustoimenpiteistä tulee päättää yhteistyössä paikallisten asukkaiden ja asiantuntijoiden kanssa



Kuvio 27. Yhteistyö kunnostustoimenpiteissä.

Toisessa lauseväittämässä vastaajat olivat hyvin yksimielisiä siitä, että kunnostustoimenpiteistä täytyy päättää yhteistyössä paikallisten ja asiantuntijoiden kesken (kuvio 27). Kukaan vastaajista ei ollut eri mieltä väittämän kanssa, muutama ei osannut sanoa kantaansa. Heistä enemmistö oli vakituisia asukkaita. Vastaajat ovat painottaneet yhteistyön tärkeyttä kyselyn aiemmissakin kohdissa ja nämä tulokset vahvistavat yhteistyön tarvetta. Yhteensä 92 prosenttia vastaajista piti yhteistyötä eri tahojen kesken tärkeänä. Pohdittavaksi eri toimijoille jää, kuinka tätä yhteistyötä voidaan toteuttaa.

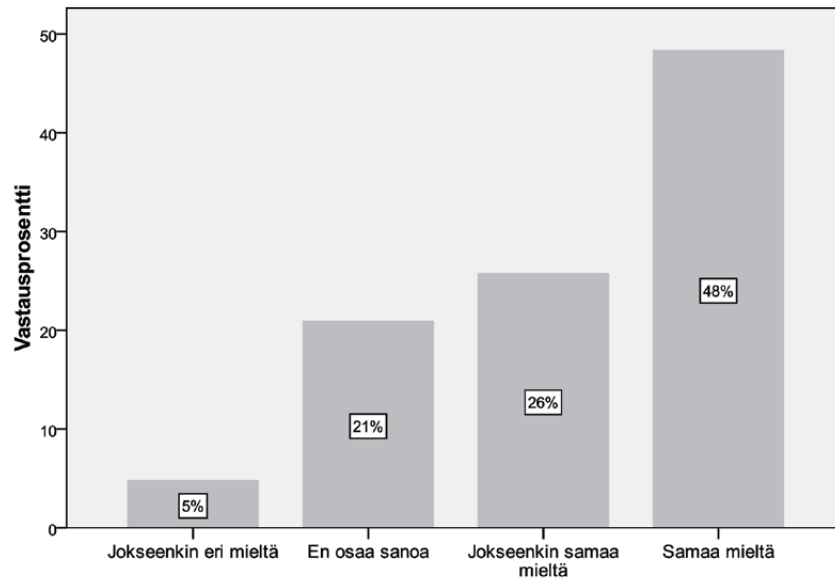
3. Paikallisilla asukkailla on vastuu ottaa kantaa ja osallistua kunnostuksiin



Kuvio 28. Paikallisten rooli hankkeessa.

Kolmas lauseväittäjä jakoi vastaajien mielipiteet tasaisemmin. Väittämän mukaan paikallisilla asukkailla on vastuu ottaa kantaa ja osallistua kunnostuksiin. Väittäjä itsessään on hieman ongelmallinen, sillä se sisältää periaatteessa kaksi eri asiaa, ottaa kantaa ja osallistua, joista ihmisillä voi olla eriäviä mielipiteitä. Mutta jos oletetaan, että ne jotka ottavat kantaa haluavat myös osallistua, voidaan analysoida tuloksia selkeämmin. Tämänkin väittämän kohdalla puolet vastaajista oli samaa tai jokseenkin samaa mieltä paikallisten roolista (kuvio 28). Lähes joka neljäs ei kuitenkaan osannut sanoa kantaansa ja vielä hieman useampi oli eri mieltä. Alueen vakituiset asukkaat olivat tasaisesti väitteen puolesta ja vastaan. Heistä jopa 31 prosenttia oli eri tai jokseenkin eri mieltä väitteen kanssa, kun taas 38 prosenttia vakituista asukkaista oli jokseenkin samaa tai samaa mieltä. Vapaa-ajan asukkaista vain joka viides oli sitä mieltä, ettei paikallisilla ole vastuuta ottaa kantaa ja osallistua kunnostuksiin. Vakituisten asukkaiden ristiriitaiset näkemykset väittämästä voivat johtua siitä, että osallistumisen keinot ovat epäselviä vaikka asia koskettaa heitä läheisesti. Vastuun kunnostuksista voidaan myös nähdä kuuluvan jollekin muulle taholle, kuten viranomaisille. Jos alueellinen yhteistyö ei ole tiivistä, paikallisten mahdollisuudet osallistua kunnostushankkeisiin voivat olla tilanteesta riippuen rajoitettuja.

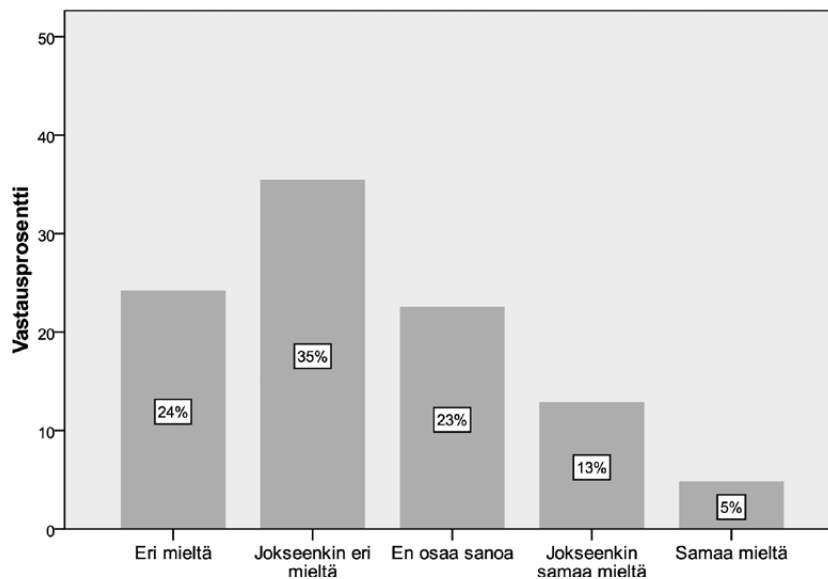
4. Lipeälammen aiheuttamista ympäristöongelmista moni on vielä ratkaisematta



Kuvio 29. Ympäristöongelmat.

Neljäs lauseväittäjä käsitteli yleisemmällä tasolla vastaajien mielipiteitä Lipeälammen aiheuttamista ympäristöongelmista ja toisaalta kunnostusten tarpeellisuudesta. Vastaajat olivat vahvasti samaa tai jokseenkin samaa mieltä siitä, että moni ympäristöongelmista on vielä ratkaisematta. Näin arvioi yhteensä 74 prosenttia vastaajista (kuviokuva 29). Joka viides ei osannut sanoa mielipidettään ja muutama henkilö oli eri mieltä väittämän kanssa. Kaikki väittämän kanssa eri mieltä olleet vastaajat olivat vapaa-ajan asukkaita. Tulokset puoltavat varsin selvästi uuden kunnostushankkeen tarpeellisuutta alueella.

5. Tiedotus uuden kunnostushankkeen suunnittelusta on ollut riittävää

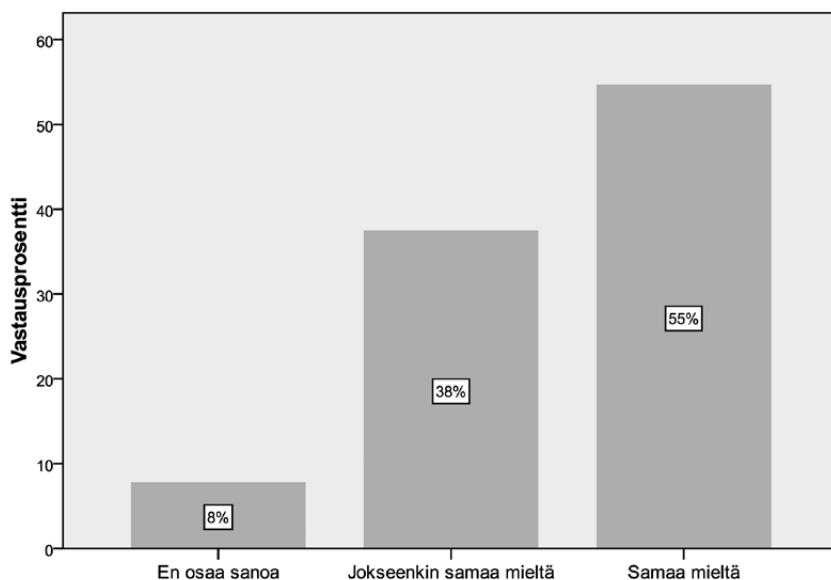


Kuvio 30. Tiedotuksen riittävyys uudesta hankkeesta.

Viidennessä lauseväittämässä mitattiin tiedotuksen riittävyttä uudesta kunnostushankkeesta. Tiedotuksen puutetta on kritisoitu kyselyn tuloksissa jo aiemmissa kohdissa, joten ei liene täysi yllätys, että 59 prosenttia vastaajista oli sitä mieltä, ettei tiedotusta ole ollut riittävästi (kuvio 30). Vajaa viidennes oli kuitenkin mielestään saanut tiedotusta suunnitellusta hankkeesta, 23 prosenttia ei osannut sanoa kantaansa. Tämän väittämän kohdalla vakituisten ja vapaa-ajan asukkaiden näkemykset olivat hyvin yhteneviä.

Kuten aiemmin on mainittu, Koivujärven valuma-alueen kunnostushanke on vasta suunnitteluvaiheessa ja tämä kysely on yksi tapa kuulla asukkaita ja samalla tiedottaa tulevista mahdollisuuksista. Tiedottamisen tarve on tulosten perusteella syytä ottaa huomioon myös jatkossa erityisen huolellisesti. Eräs vastaaja kommentoi asiaa: ”Tärkeää minun mielestäni on käyttää asiantuntijoita kyseiseltä alalta. Kyläläisillä eikä mökkiläisillä ole sellaista asiantuntemusta. Asia on kiinnostava joten tiedotusta kaipaam”.

6. Koivujärven valuma-alueen kunnostukseen tulee panostaa merkittävästi



Kuvio 31. Panostus kunnostukseen.

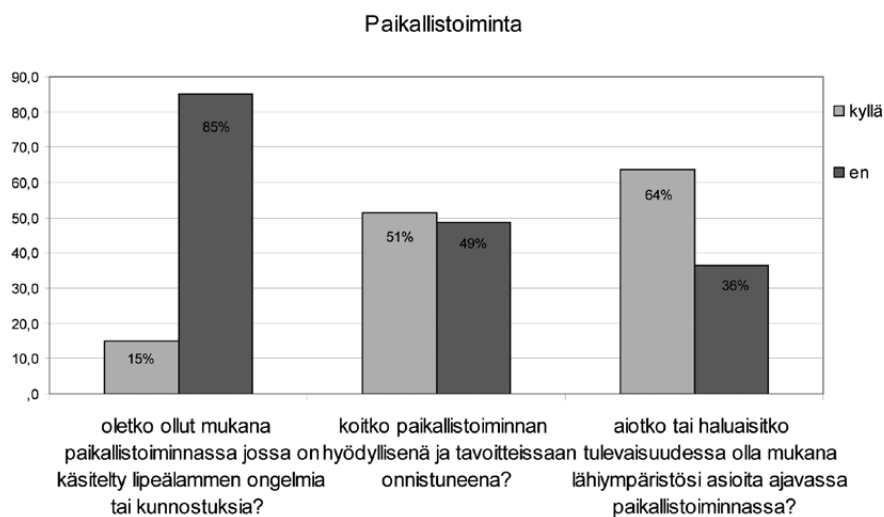
Lauseväittämien sarjan viimeisessä väittämässä esitettiin, että Koivujärven valuma-alueen kunnostukseen tulee panostaa merkittävästi. Vastaajien kanta saatujen tulosten perusteella on hyvin selkeä, sillä 93 prosenttia oli samaa tai jokseenkin samaa mieltä väittämän kanssa (kuvio 31). Vain muutama vastaaja ei osannut sanoa kantaansa. Kuten jo tulosten yhtenäisyydestä voidaan päätellä, myös viimeisessä väittämässä vakituisten ja vapaa-ajan asukkaiden näkemykset olivat täysin samassa linjassa keskenään. Kunnostushanke nähdään siis erittäin tärkeänä ja siihen tulee pyrkiä panostamaan merkittävästi, tarkoittaen mahdollisesti laajamittaisia toimenpiteitä ja merkittävää rahoitusta.

Paikallistoiminta

Asukaskyselyssä kysyttiin vastaajien taustatietoja käsittelevässä kohdassa myös muutamia paikallistoimintaan liittyviä kysymyksiä. Raportin tekijän opinnäytetyön näkökulmasta paikallistoiminta alueella on erityisen mielenkiinnon kohteena.

Paikallistoimintaa koskevia kysymyksiä oli kolme: 1. Oletko ollut mukana paikallistoiminnassa jossa on käsitelty Lipeälammen ongelmia tai kunnostuksia? 2. Koitko paikallistoiminnan hyödyllisenä ja tavoitteissaan onnistuneena? 3. Aiotko, tai haluaisitko tulevaisuudessa olla mukana lähiympäristösi asioita ajavassa paikallistoiminnassa? Vastaaja pystyi vastaamaan jokaiseen kysymykseen ”kyllä” tai ”en”.

Ensimmäiseen kysymykseen paikallistoiminnasta selvä enemmistö (85%) vastasi, ettei ole ollut mukana toiminnassa (kuvio 32). Hyödylliseksi ja onnistuneeksi toiminnan määritteli noin puolet vastaajista, puolet taas oli eri mieltä asiasta. Osa vastaajista oli sitä mieltä, että toiminta oli kyllä hyödyllistä, mutta ei kuitenkaan tavoitteissaan onnistunutta. Osa niistä vastaajista, joilla ei ollut kokemusta paikallistoiminnasta, arvioivat sen kuitenkin hyödylliseksi. Viimeinen kysymys, halukkuus osallistua paikallistoimintaan tulevaisuudessa tuotti ilahduttavia vastauksia kunnostuksen toteutusta ja sille esitettyjä toiveita ajatellen. 64 prosenttia vastaajista oli nimittäin sitä mieltä, että he aikovat tai haluavat olla mukana jonkinlaisessa paikallistoiminnassa jatkossa. Reilu kolmannes ei halunnut osallistua paikallistoimintaan. Aiempaan paikallistoiminnan osallistumisprosenttiin verrattuna tulevaisuuden potentiaalisia toimijoita löytyi moninkertainen määrä. Tällä on positiivista merkitystä muun muassa juuri vastaajien painottaman yhteistyötarpeen kannalta.



Kuvio 32. Paikallistoiminta.

5 Yhteenveto

Koivujärven valuma-alueen asukaskysely kartoitti ranta-asukkaiden ja maanomistajien mielipiteitä uusien kunnostustoimenpiteiden tarpeesta Koivujärven valuma-alueelle. Kunnostustoimenpiteiden ja kohdealueiden lisäksi tarkasteltiin kysymystä siitä, minkälaisille toimijoille vastuu kunnostusten suunnittelusta ja toteutuksesta kuuluu. Näiden asioiden taustaksi selvitettiin, kuinka Lipeälammen alueelle aiemmin tehdyt kunnostustoimenpiteet on toteutettu ja minkälaisia tuloksia niistä on saatu.

Kokemukset Lipeälammen kunnostuksista

Kyselyyn vastanneet ranta-asukkaat sekä maanomistajat olivat tyytyväisiä siihen, että Lipeälammen aluetta oli vuosien saatossa kunnostettu. Vaikka toimintamenetelmien valinnoista oli eriäviä mielipiteitä, olivat kunnostukset parantaneet ympäristön tilaa koko tarkastelualueella. Toimenpiteiden laajuuteen ja kestoon ei kuitenkaan kokonaisuudessaan oltu tyytyväisiä. Usean vastaajan mielestä kunnostustoimenpiteitä olisi pitänyt jatkaa pidempään. Valtaosa vastaajista koki, että aiempien kunnostusten kohdalla yhteistyö paikallisten ja asiantuntijoiden välillä oli ontunut ja kunnostuksista tiedottaminen oli ollut puutteellista. Keski-Suomen ympäristökeskuksen rooliin Lipeälammen aiemmissa kunnostuksissa oltiin varsin tyytymättömiä, eikä muitakaan toimijoita kiiteltä. Kuitenkin kunnostusten aikaansaamat tulokset tunnustettiin kohdallisen onnistuneiksi.

Aiempien kunnostustoimenpiteiden jälkeen Lipeälammesta aiheutuvia haittoja koettiin edelleen erityisesti Koivujärven valuma-alueen vesistön tilassa. Suurimmat haitat ilmenivät Koivujärvässä, joka sijaitsee lähimpänä peitettyä Lipeälamppea. Myös muiden järvien vastaajat tiedostivat Koivujärven erityisaseman, mutta pitivät myös omien lähijärviensä tilaa tärkeänä. Merkittävimiksi haitoiksi vastaajat kokivat vielä aiempien kunnostusten jälkeen muun muassa veden ruskean värin sekä sen epämiellyttävän hajun. Myös heikoista kalakannoista ja järvien lisääntyneestä rehevöitymisestä oltiin huolissaan.

Tulevaisuuden odotukset

Mahdolliselle uudelle Koivujärven valuma-alueen kunnostushankkeelle pedattiin paljon odotuksia. Kunnostushanketta pidettiin erittäin merkittävänä ja tarpeellisena. Raportti osoitti, että Lipeälammesta peräisin olevat valumat haittaavat yhä Koivujärven valuma-alueen ranta-asukkaiden asumista tai ajanviettoa alueella. Pääosin siksi, että järvidesien käyttömahdollisuudet sekä arkisiin tarpeisiin että virkistykseen ovat paikoin heikot. Kaikkia kyselyssä esiteltyjä kunnostustoimenpide-esimerkkejä pidettiin tärkeinä ja mahdollisen hankkeen toivottiin kattavan koko Koivujärven valuma-alue. Yksittäisistä kunnostustoimenpiteistä veden kirkkauden parantamista pidettiin kaikkein keskeisimpänä.

Myös vastaajat itse esittivät yksityiskohtaisia toimenpide-esimerkkejä haittojen korjaamiseksi, muun muassa hapetuksen jatkamista, vesikasvillisuuden niittoa, puhdistuslaitoksen rakentamista sekä veden korkeuden nostoa patoamalla. Asiantuntijoiden odotettiin kuitenkin tuntevan kunnostustoimenpiteiden keinot suuressa mittakaavassa, paikallisten tarpeet ja toiveet huomioon ottaen.

Keski-Suomen ympäristökeskuksella nähtiin olevan keskeisimmän toimijan rooli uudessa kunnostushankkeessa, yhteistyössä muun muassa kuntien ja paikallisten asukkaiden kesken. Varsin moni vastaaja oli myös henkilökohtaisesti kiinnostunut toimimaan paikallistasolla lähiympäristöään koskevien asioiden parissa. Vastaajat toivoivat uuden kunnostushankkeen suunnittelussa ja mahdollisessa toteutuksessa laajempaa yhteistyötä eri tahojen kesken sekä kattavampaa tiedotusta tapahtumien kulusta ja paikallisten asukkaiden vaikutusmahdollisuuksista.

Lähteet

Keski-Suomen ympäristökeskuksen (KSU) sähköiset tiedotteet:

22.2.2002. Lipeälammen kunnostus etenee vauhdilla (viitattu 12.9.2009).

<http://www.ymparisto.fi/default.asp?contentid=18094&lan=fi&clan=fi>

18.6.2008. Lipeälammen alapuolisen alueen kunnostusmahdollisuuksia tutkitaan (viitattu 12.9.2009).

<http://www.ymparisto.fi/default.asp?contentid=285384&lan=fi>

26.6.2008. Lipeälammen kunnostaminen (viitattu 12.9.2009).

<http://www.ymparisto.fi/default.asp?contentid=286655&lan=FI>

LIITE 1. SAATE

JYVÄSKYLÄN YLIOPISTO

SAATE

Yhteiskuntatieteellinen tiedekunta

1.6.2009

KOIVUJÄRVEN VALUMA-ALUEEN ASUKASKYSELY*Arvoisa kyselyn vastaanottaja,*

Olen Jyväskylän yliopiston opiskelija ja teen maisteriopintojeni opinnäytetyötä. Yksi osa työtäni on tämä Koivujärven valuma-alueen asukkaiden paikallistoimintaa koskeva kysely. Kysely toteutetaan yhteistyössä Keski-Suomen ympäristökeskuksen kanssa. Kyselyyn vastaamalla autat minua kartuttamaan arvokasta tietoa opinnäytetyötäni varten ja pääset samalla vaikuttamaan lähiympäristösi tulevaisuuden suunnitelmiin.

Kyselyssä käsitellään Laukaan Koivusuolle 1930-luvun jälkeen muodostuneen ns. Lipeälammen aiheuttamia ongelmia ja niiden monivaiheisia seuraamuksia. Lipeälammen alueella on suoritettu eri ajanjaksoina useita kunnostustoimenpiteitä, muun muassa suuri altaan tyhjennys 1980–90-lukujen taitteessa sekä viimeisin laajamittainen kunnostus 1997–2004. Vuonna 2004 kunnostukset saatiin päätökseen. Kyselyn ensimmäinen osio käsittelee Lipeälammen alueen vaiheita viimeisimmän kunnostusjakson aikana sekä pian sen jälkeen, rajoittuen nykypäivän tilanteeseen ja kokemuksiin alueella.

Moninaisista kunnostuksista huolimatta Lipeälampi aiheuttaa edelleen haittaa etenkin Koivujärven valuma-alueen vesistöön huonontamalla veden laatua. Tämä valuma-alue käsittää Lipeälammen alapuoliset järvet: Koivujärven, Vääräjärven, Ruuhijärven sekä Keskisen. Myös Leppäveden Metsolahti on otettu mukaan kyselyyn, sillä Lipeälammesta on valunut haitta-aineita myös Metsolahden suuntaan. Jatkuneiden ympäristöhaittojen vuoksi Keski-Suomen ympäristökeskus on suunnittelemassa uutta kunnostushanketta, joka pyrkisi vähentämään vesistöön kohdistuneita rasituksia. Mahdollinen hanke on vielä suunnitteluvaiheessa, mutta alueen asukkailla sekä mökkiläisillä uskotaan olevan ensiarvoisen tärkeää tietoa vesistön tilasta ja tarpeista ja se halutaan hyödyntää jo varhaisessa vaiheessa. Kyselyyn vastaamalla voit antaa palautetta menneestä ja ennen kaikkea vaikuttaa tulevaan, joten toivon, että tartut tilaisuuteen ja vastaat kyselyyn!

Kaikki vastaukset käsitellään nimettöminä ja ehdottoman luottamuksellisina. Kenenkään yksittäisen vastaajan tiedot eivät paljastu tuloksista. Osoitetiedot on saatu kuntien kiinteistö- ja maanomistusrekistereistä. Ohessa lähetän teille vastauskuoren, jonka postimaksu on maksettu. Pyydän palauttamaan kyselylomakkeen täytettynä **19.6.2009** mennessä.

Lisätietoja tutkimuksesta tai suunnitellusta hankkeesta voitte kysellä alla olevista yhteystiedoista.

Kiitoksia jo etukäteen vastauksistanne!

Kesäterveisin,

Keski-Suomen ympäristökeskuksen yhteyshenkilö:

Saara Perälä

Pekka Pulkkinen

040 759 5921

040 585 1067

saara.k.perala@jyu.fi

pekka.pulkkinen@ymparisto.fi

LIITE 2. KYSELYLOMAKE**OSA 1: KOKEMUKSET LIPEÄLAMMEN ALUEEN KUNNOSTUKSESTA**

Millaisia vaikutuksia Lipeälammen alueen kunnostuksella on omien kokemustesi mukaan ollut alueen ympäristöön ja erityisesti läheiseen vesistöön? Mikä oli tilanne kunnostusten aikana, entä kun kunnostus saatiin päätökseen vuonna 2004? Ympyröi esiteltyjä ominaisuuksia parhaiten kuvaava vaihtoehto (1= erittäin huono, 2= huono, 3= kohtalainen, 4= hyvä, 5= erittäin hyvä) ja kommentoi halutessasi avoimelle tilalle valintojasi.

1. TILANNE KUNNOSTUKSEN AIKANA (vuosina 1997-2004)

	erittäin huono	huono	kohtalainen	hyvä	erittäin hyvä
1. Veden laatu (väri, haju)	1	2	3	4	5
2. Veden käytettävyys (esim. saunavesi, kasteluvesi)	1	2	3	4	5
3. Uintimahdollisuudet	1	2	3	4	5
4. Muut vesistön ominaisuudet, mitkä? _____	1	2	3	4	5
5. Kalastus (kalakannat)	1	2	3	4	5
6. Ravustus (rapukannat)	1	2	3	4	5
7. Lintukannat	1	2	3	4	5
8. Oman elinkeinon harjoittaminen	1	2	3	4	5
9. Maan- ja kiinteistöjen arvo	1	2	3	4	5
10. Yleinen viihtyvyys (esim. veneily)	1	2	3	4	5
11. Maisemat Lipeälammen alueella	1	2	3	4	5
12. Haju Lipeälammen ympäristössä	1	2	3	4	5
13. Alueen imago (maine)	1	2	3	4	5
14. Muut alueen ominaisuudet, mitkä? _____	1	2	3	4	5

Kommentoi halutessasi valintojasi:

2. TILANNE KUNNOSTUKSEN JÄLKEEN (vuodesta 2004 eteenpäin)

	erittäin huono	huono	kohtalainen	hyvä	erittäin hyvä
1. Veden laatu (väri, haju)	1	2	3	4	5
2. Veden käytettävyys (esim. saunavesi, kasteluvesi)	1	2	3	4	5
3. Uintimahdollisuudet	1	2	3	4	5
4. Muut vesistön ominaisuudet, mitkä? _____	1	2	3	4	5
5. Kalastus (kalakannat)	1	2	3	4	5
6. Ravustus (rapukannat)	1	2	3	4	5
7. Lintukannat	1	2	3	4	5
8. Oman elinkeinon harjoittaminen	1	2	3	4	5
9. Maan- ja kiinteistöjen arvo	1	2	3	4	5
10. Yleinen viihtyvyys (esim. veneily)	1	2	3	4	5
11. Maisemat Lipeälammen alueella	1	2	3	4	5
12. Haju Lipeälammen ympäristössä	1	2	3	4	5
13. Alueen imago (maine)	1	2	3	4	5
14. Muut alueen ominaisuudet, mitkä? _____	1	2	3	4	5

Kommentoi halutessasi valintojasi:

3. Lipeälammen alueen kunnostustoimenpiteistä vastasi pääosin Keski-Suomen ympäristökeskus, ympäristöministeriön ja EU:n rahoituksella. Myös pienempiä toimijoita oli kuitenkin mukana.

Millainen kuva sinulle jäi eri toimijoiden rooleista Lipeälammen tapauksen suhteen? Ympyröi mielestäsi sopivin vaihtoehto (1= hoiti tehtävänsä hyvin 2= olisi pitänyt hoitaa tehtävät paremmin 3= en osaa sanoa).

	hoiti tehtävänsä hyvin	olisi pitänyt hoitaa tehtävät paremmin	en osaa sanoa
1. Itä-Suomen lupavirasto	1	2	3
2. Keski-Suomen ympäristökeskus	1	2	3
3. Laukaan kunta	1	2	3
4. Toivakan kunta	1	2	3
5. Kalastuskunnat	1	2	3
6. Osakaskunnat ym. paikallisyhdistykset	1	2	3
7. Paikalliset asukkaat	1	2	3
8. Työ- ja elinkeinokeskus	1	2	3
9. Muu toimija, mikä? _____	1	2	3

Kommentoi halutessasi valintojasi:

4. Seuraavat väittämät liittyvät Lipeälammen alueen kunnostuksen toteutukseen. Kerro mielipiteesi niistä ympyröimällä sitä vastaava vaihtoehto (1= eri mieltä, 2= jokseenkin eri mieltä, 3= en osaa sanoa, 4= jokseenkin samaa mieltä, 5= samaa mieltä).

	eri mieltä	jokseenkin eri mieltä	en osaa sanoa	jokseenkin samaa mieltä	samaa mieltä
1. Paikalliset asukkaat olivat tietoisia ja ottivat kantaa Lipeälammen kunnostukseen	1	2	3	4	5
2. Paikallisten asukkaiden mielipiteet otettiin huomioon kunnostuksen toteutuksessa	1	2	3	4	5
3. Yhteistyö asukkaiden, kuntien ja asiantuntijoiden kanssa toimi hyvin	1	2	3	4	5
4. Lipeälammen kunnostus paransi lähijärveni tilaa	1	2	3	4	5
5. Kunnostustoimenpiteistä tiedotettiin tarpeeksi	1	2	3	4	5
6. Olen tyytyväinen ympäristökeskuksen toimintaan kunnostuksen suhteen	1	2	3	4	5

OSA 2: ODOTUKSET KOIVUJÄRVEN VALUMA-ALUEEN KUNNOSTUSHANKKEESTA

Koska Lipeälammen alueelta pääsee edelleen haitta-aineita alapuoliseen Koivujärven valuma-alueen vesistöön, alueelle ollaan suunnittelemassa kunnostushanketta. Suunnittelu on vielä alkutekijöissä, mutta asukkaiden mielipiteitä ja ideoita halutaan kuulla jo varhaisessa vaiheessa.

5. Vastaa muutamalla lauseella seuraaviin uutta hanketta koskeviin kysymyksiin:

1. Mitkä asiat aiheuttavat mielestäsi edelleen haittaa Lipeälammen alueella ja Koivujärven valuma-alueen vesistössä? Mainitse asioita, joihin tulisi kunnostustoimenpiteiden avulla puuttua.

2. Mille alueelle mahdolliset kunnostustoimenpiteet tulisi kohdentaa? (Esim. Lipeälammen alue, oma lähijärvi, koko valuma-alue). Kerro myös, mikäli koet, ettei kunnostuksia enää tarvita.

6. Miten tärkeänä pidät uudessa hankkeessa seuraavia toimenpiteitä, joita voidaan käyttää vesistön kunnostukseen? Mihin resursseja kannattaisi kohdistaa? Valitse ympäröimällä mielipidettäsi vastaava vaihtoehto (1= ei lainkaan tärkeä, 2= ei kovin tärkeä, 3= en osaa sanoa, 4= jokseenkin tärkeä, 5= hyvin tärkeä).

	ei lainkaan tärkeä	ei kovin tärkeä	en osaa sanoa	jokseenkin tärkeä	hyvin tärkeä
1. Pilaantuneiden maa- massojen vaihto	1	2	3	4	5
2. Pilaantuneen maa-alueen eristäminen	1	2	3	4	5
3. Veden pumppaus pilaantu- neelta maa-alueelta	1	2	3	4	5
4. Koivujärven valuma-alueen vesistön hapetus	1	2	3	4	5
5. Veden kirkkauden parantaminen	1	2	3	4	5
6. Muu, mikä? _____	1	2	3	4	5

Kommentoi halutessasi valintojasi:

7. Keiden toivot tai oletat ottavan vastuuta ja olevan toimijoina keskeisessä roolissa uuden kunnostushankkeen toteuttamisessa? Ympyröi mielestäsi sopivin vaihtoehto (1= ei roolia, 2=vähäinen rooli, 3= keskeinen rooli, 4= erittäin keskeinen rooli).

	Ei roolia	Vähäinen	Keskeinen	Erittäin keskeinen
1. Itä-Suomen lupavirasto	1	2	3	4
2. Keski-Suomen ympäristökeskus	1	2	3	4
3. Laukaan kunta	1	2	3	4
4. Toivakan kunta	1	2	3	4
5. Kalastuskunnat	1	2	3	4
6. Osakaskunnat ym. Paikallisyhdistykset	1	2	3	4
7. Paikalliset asukkaat	1	2	3	4
8. Työ- ja elinkeinokeskus	1	2	3	4
9. Muu toimija, mikä? _____	1	2	3	4

Kommentoi halutessasi valintojasi:

8. Seuraavat väittämät liittyvät uuden hankkeen toteutukseen. Kerro mielipiteesi niistä ympyröimällä sitä vastaava vaihtoehto (1= eri mieltä, 2= jokseenkin eri mieltä, 3= en osaa sanoa, 4= jokseenkin samaa mieltä, 5= samaa mieltä).

	eri mieltä	jokseenkin eri mieltä	en osaa sanoa	jokseenkin samaa mieltä	samaa mieltä
1. Haluan olla mukana vaikuttamassa siihen, mitä lähijärvelleni mahdollisesti tehdään	1	2	3	4	5
2. Kunnostustoimenpiteistä tulee päättää yhteistyössä paikallisten asukkaiden ja asiantuntijoiden kesken	1	2	3	4	5
3. Paikallisilla asukkailla on vastuu ottaa kantaa ja osallistua kunnostuksiin	1	2	3	4	5
4. Lipeälammen aiheuttamista ympäristö-ongelmista moni on vielä ratkaisematta	1	2	3	4	5
5. Tiedotus uuden kunnostushankkeen suunnittelusta on ollut riittävää	1	2	3	4	5
6. Koivujärven valuma-alueen kunnostukseen tulee panostaa merkittävästi	1	2	3	4	5

OSA 3: VASTAAJIEN TAUSTATIEDOT

Ympyröi oikea vaihtoehto (vain yksi).

9. Minkä järven rannalla asut / omistat maata?
1. Koivujärvi
 2. Vääräjärvi
 3. Ruuhijärvi
 4. Keskinen
 5. Leppävesi / Metsolahti
10. Oletko?
1. Vakituinen asukas
 2. Vapaa-ajan asukas
11. Kuinka kauan olet asunut alueella / omistanut maata?
1. Alle 5 vuotta
 2. 5-10 vuotta
 3. Yli 10 vuotta
12. Ammattiryhmä, johon katsotte kuuluvan
1. maatalousyrittäjä/ maanviljelijä
 2. metsätalousyrittäjä
 3. muu yrittäjä tai yksityinen ammatinharjoittaja
 4. johtavassa/ esimiesasemassa toisen palveluksessa
 5. toimihenkilö
 6. työntekijä
 7. kotiäiti/ -isä
 8. opiskelija
 9. työtön
 10. eläkeläinen
 11. jokin muu, mikä? _____
13. Oletko ollut mukana jonkinlaisessa paikallistoiminnassa, jossa on käsitelty Lipeälammen ongelmia tai kunnostuksia? (esim. kylätoimikunta, osakaskunta)
1. Kyllä
 2. En
14. Koitko paikallistoiminnan hyödyllisenä ja tavoitteissaan onnistuneena?
1. Kyllä
 2. En
15. Aiotko tai haluaisitko tulevaisuudessa olla mukana jonkinlaisessa lähiympäristösi asioita ajavassa paikallistoiminnassa?
1. Kyllä
 2. En

PALJON KIITOKSIA YHTEISTYÖSTÄ!

Tekijät Saara Perälä		Julkaisu-aika Huhtikuu 2010	
		Toimeksiantaja(t) Elinkeino-, liikenne- ja ympäristökeskus	
		Toimielimen asettamispäivä	
Julkaisun nimi Koivujärven valuma-alueen kunnostushanke Asukaskyselyn loppuraportti			
Tiivistelmä <p>Koivujärven valuma-alueen kunnostushankkeen kohdealueeseen kuuluvat Laukaan ja Toivakan kunnissa sijaitsevat Koivujärvi, Vääräjärvi, Ruuhijärvi, Keskinen sekä Leppäveden Metsolahti. Järvet ovat altistuneet Laukaan Koivusuon Lipeälammesta peräisin olevien valumien vuoksi ympäristöhaitoille vuosikymmenien ajan. Lipeälammen aluetta on aiemmin kunnostettu ja nyt Keski-Suomen ympäristökeskus on suunnittelemassa uutta kunnostushanketta Koivujärven valuma-alueelle. Kunnostushankkeen tarpeen taustoittamiseksi tehtiin asukaskysely, joka lähetettiin alueen ranta-asukkaille ja maanomistajille postikyselynä. Asukaskyselyllä selvitettiin paikallisten kokemuksia alueella aiemmin tehdyistä kunnostuksista, nykyisistä haitoista sekä odotuksista tulevaisuuden kunnostuksia kohtaan.</p> <p>Kyselyn tulokset osoittivat, että Lipeälammen alueella aiemmin toteutetut kunnostukset olivat parantaneet myös Koivujärven valuma-alueen järvien tilaa jonkin verran. Tästä huolimatta erilaisia ympäristöhaittoja koettiin edelleen kaikissa valuma-alueen järvissä ja mahdollisen uuden kunnostushankkeen toteuttamista pidettiin erittäin tärkeänä. Ranta-asukkaat ja maanomistajat halusivat kiinnittää huomiota erityisesti järvesien laadun parantamiseen. Ongelmallisina koettiin muun muassa veden ruskea väri ja epämiellyttävä haju, jotka osatekijöinä heikensivät veden käyttömahdollisuuksia. Myös heikoista kalakannoista ja rehevöitymisestä oltiin huolissaan.</p> <p>Lipeälammen aluetta kaikkein lähimpänä sijaitseva Koivujärvi nähtiin ensisijaisena kunnostuskohteena, sillä Koivujärven tila vaikuttaa suoraan sen alapuolisiin järviin. Vastajat olivat kuitenkin huolissaan myös omista lähijärvistään. Vastajat pitivät kaikkia kyselyssä esiteltyjä kunnostustoimenpidevaihtoehtoja hyvin tärkeinä, mutta veden kirkkauden parantaminen nousi hiukan muiden yläpuolelle. Keskeisimpänä kunnostushankkeen toimijana vastajat pitivät Keski-Suomen ympäristökeskusta ja toimintamuotona yhteistyötä asiantuntijoiden ja paikallisten kanssa. Paikallisten asukkaiden mielipiteiden huomiointiin ja tehokkaampaan tiedottamiseen toivottiin kiinnitettävän huomiota uuden hankkeen suunnittelussa ja toteutuksessa.</p>			
Asiasanat Koivujärven valuma-alue, Lipeälampi, Keski-Suomen ympäristökeskus, kunnostushanke, kunnostustoimenpiteet, veden laatu			
ISSN (painettu) 1798-8640	ISBN (painettu) 978-952-257-096-3	ISSN (verkkójulkaisu) 1798-8659	ISBN (verkkójulkaisu) 978-952-257-097-0
Kokonaissivumäärä 58		Kieli Suomi	Hinta
Julkaisija Pohjois-Pohjanmaan elinkeino-, liikenne- ja ympäristökeskus		Paino Edita Prima Oy, Helsinki 2010	

Keski-Suomen elinkeino-, liikenne-
ja ympäristökeskus
Cygnaeuksenkatu 1 (Wanha lääni)
PL 250, 40101 Jyväskylä
puh. 020 636 0040
www.ely-keskus.fi/keski-suomi

ISSN 1798-8640 (painettu)
ISBN 978-952-257-096-3 (painettu)
ISSN 1798-8659 (verkkojulkaisu)
ISBN 978-952-257-097-0 (verkkojulkaisu)