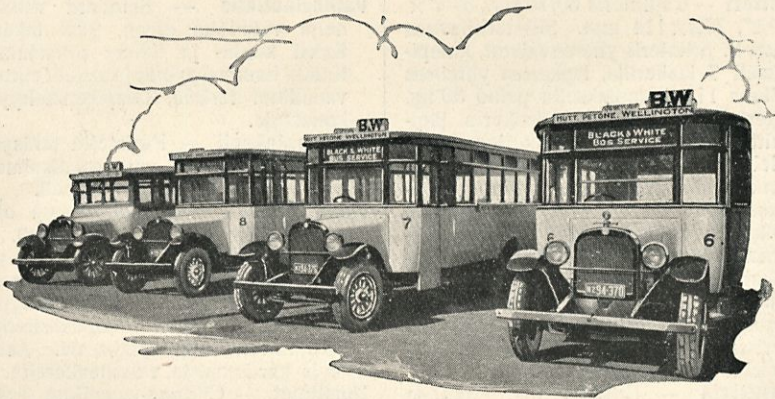



# GRAHAM BROTHERS

# Linja-Autoja



*Päädustaja Suomessa:*

O.Y. AUTOCAR A.B.  
HELSINKI — UNIONINKATU 22  
PUH. 22 310

*Paikallisedustaja:* .....



# GRAHAM BROTHERS

## 21 Heng. Linja-Auto

Smk. 158,000: — vapaasti Helsingissä.

### KONEALUSTAN TEKNILLINEN SELOSTUS.

**Moottori** — 6 silinteriä 60/70 Hv.,  $3\frac{1}{4}'' \times 4\frac{1}{2}''$ ,  $77,5 \times 114$  mm. Silinteritilavuus 3,670 lt. Silinterit yhteenaletut, kampiakseli 7 laakerilla, laakerien yhteinen pituus 11", kampiakselin paino 30 kg. Kiertokangen ja kampilaakerin läpimitta  $2\frac{3}{8}''$ , muiden laakerien  $2\frac{5}{8}''$ .

**Voitelu** — Painevoitelu pumpulla kampilaakereihin sekä kiertoporatun kampiakselin kautta kiertokankilaakereihin. Öljypumppu hammaspyörä mallia. Öljynsiivilä sekä öljynpuhdistaja. Konealusta Alemite vaseliini ruiskulla.

**Jäähdytys** — Vesijäähdytys keskipakois-pumpulla. Tasainen vedenkierto silinterissä. Veden lämpö tarkastetaan termostaatilla. Putkijäähdyttäjä.

**Kaasuttaja** — Erikoismallia, kahdella suuttimella. Ilmanpuhdistaja. Imuputki varustettu etulämmittäjällä. Kaasumäärän ja lämmön tarkistus.

**Polttoaineen syöttö** — Bensiinin syöttö tyhjiöllä. Säiliön tilavuus n. 70 lt. Siivilä tyhjiösäiliön ja kaasuttajan välillä.

**Sytytys** — Akkumulaattori sytytys itse-toimivalla säädöllä ja käsitarkistuksella.

**Käynti-inpanomoottori** — 6 voltia.

**Generaattori** — 6 voltia.

**Kytkin** — Yksilevyinen kuivalamelli, kytkin kuulalaakerilla.

**Renkaat** —  $32 \times 6''$  edessä,  $34 \times 7''$  takana.

**Vaihdelaatikko** — Standard vaihteet, neljä vaihdetta eteen, yksi takaisin. Kaksi kuula- ja kolme rullalaakeria. Kaikki hammaspyörät ja akselit chromevanadium terästä, lämpökäsiteltyjä ja karaistuja.

**Kardaaniakseli** — Puristettu teräsputki ympäröi kaikki universaalisolmujen osat. Koteloitu kardaaniakseli.

**Taka-akseli** — Puoleksi öljyssä oleva voimansiirron kartiohammaspyörä. Tasaussyörästössä neljä kartiomaista pyörää. Kaikki hammaspyörät chromevanadium terästä, lämpökäsiteltyjä ja karaistuja. Akseli lämpökäsitelystä chromevanadium teräksestä. Asetettavia kartiomaaisia valssilaakereita.

**Joustimet** — Chromevanadium terästä. Puolielliptiset.

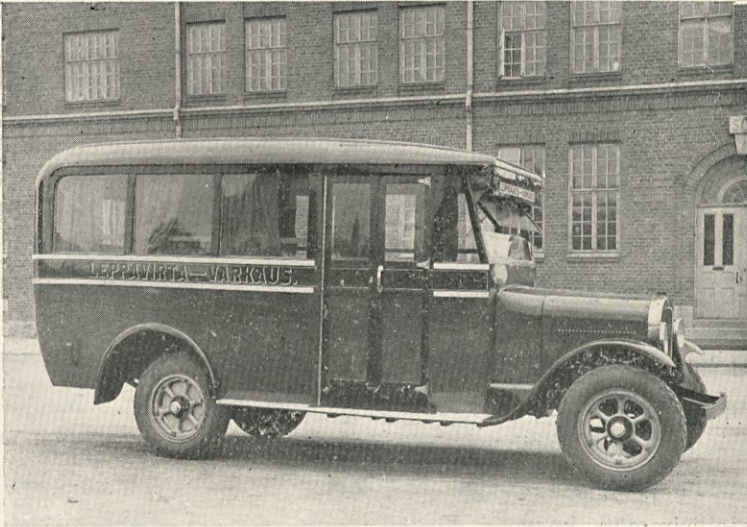
**Ohjauslaite** — Asetettava simpukka ja ruuvi. Sytytyksen- ja käsikaasun säätö-  
vivut ohjaussyörän yläpuolella.

**Etu-akseli** — Akseli I terästä, ohjausvarret koneasaralla taottua chromevanadium terästä. Ohjaustangossa kuulannevelet segmentillä ja jousilla. Asetettavat kartiomaiset valssilaakerit. Kuningastapit kuulalaakerilla.

**Jarrut** — Koteloituiden nelipyörä-nestejarrut, Lockheed. Käsijarru vaikuttaa takapyöriin, jarrurummut suojatut.

**Akseliväli** — 4,10 m.





# GRAHAM BROTHERS

16 Heng. Linja-Auto

Smk. 112,000: — vapaasti Helsingissä.

## KONEALUSTAN TEKNILLINEN SELOSTUS.

**Moottori** — 4 silinterinen, 40 45 Hv. 98 × 114 mm., tilavuus 3,40 lt. Silinterikansi avattava, venttiilit yhdellä puolen, koteloidut n. s. „L“ järjestelmää, mänät kevyestä metallista, 5 laakerinen kampiakseli.

**Voitelu** — Painevoitelu pumpulla, hammaspyörä mallia ja räiskevoitelua. Konealusta Alemite vasiiliini ruiskulla.

**Jäähdytys** — Keskipakoispumpun avulla. Putki jäähdyttäjä.

**Kaasuttaja** — Erikoismallia itsetoimivalla ilmaventtiilillä. Ilmanpuhdistaja. Imuputken etulämmittäjä.

**Bensiinisäiliö** — Tilavuus n. 60 lt. Syöttö tyhjiöllä. Siivilä tyhjiösäiliön ja kaasuttajan välillä.

**Sytytys** — Akkumulaattori sytytys itse-toimivalla säädöllä ja käsitarkistuksella.

**Käyntiinanomoottori** — 6 voltia.

**Generaattori** — 6 voltia.

**Kytkin** — Yksilevyinen kuivalamelli, kytkin kuulalaakerilla.

**Vaihdelaatikko** — Kolme vaihdetta eteen, yksi takaisin, kaikki hammaspyörät parasta kromvanadium terästä.

**Taka-akseli** — „Semi-floating“. Tasauspyörästössä neljä kartiomaista pyörää. Kaikki hammaspyörät chrome-vanadium terästä, lämpökäsiteltyjä ja karaistuja. Akseli lämpökäsitellystä chrome-vanadium teräksestä.

**Joustimet** — Chrome-vanadium terästä, puolielliptiset.

**Jarrut** — Käsi- ja jalkajarru vaikuttavat kummatkin takapyöriin.

**Ohjauslaite** — Asetettava simpukka ja ruuvi. Sytytyksen ja käsikaasun säätövivut ohjauspyörän yläpuolella.

**Etu-akseli** — I terästä, ohjausvarret konevasaralla taottua chrome-vanadium terästä. Kuningastapit kuulalaakerilla.

**Akseliväli** — 3,48 m.

**Renkaat** — 30" × 5" edessä ja takana.

**Pyörät** — Kokoteräksiset. Irroitettavat vanteet. Pyörät vaalean keltaiset.



# GRAHAM LINJA-AUTO.T.

Korit Suomea varten valmistaa yksi maamme tunnetuimmista autokoritehtaista. Meillä vielä nuori autokoriteollisuus on viime aikoina edistynyt jättiläisaskelin. Linja-autoliikennettä koskevan lain voimaanastuttua ovat korien valmistajat voineet enemmän keskittää huomionsa paitsi matkustajien mukavuuteen myös autonomistajille hyvin tärkeisiin käyttötaloudellisiin seikkoihin. Niinpä on huomioonotettava Graham linja-autojen pieni paino. Uuden katto-rakenteen ja läpiporattujen tukilistojen avulla ovat Graham-korit mahdollisimman kevyet. Korien painopiste on saatu alemmaksi, mikä huomattavasti pienentää kumien kulutusta.

Mataline, pitkine ääriivivoineen on Graham linja-autojen ulkonäkö hivelevän kaunis. Värit käytännölliset ja maukkaat. Paitsi että sisusta matkustavien mukavuuteen nähden täyttää lain asettamat vaatimukset ovat kaikki siinä käytetyt raaka-aineet hienoinpaa laatua. Istuimet ja selkänojat ovat päällystetyt parhaimmalla nahalla. Seinät ovat verhotut pegamoidilla. Lattialla on matto. Raitista ilmaa virtaa viileästi suurista akkunoista. Talvella takaa lämmityslaitte sopivan lämpöasteen. Graham linja-auto on varustettu kaikilla ensiluokkaiseen linja-autoon kuuluvilla varusteilla.

Voimakas, nopea ja taloudellinen moottori vetää vaunun vaitta yhtä hyvin mäkisillä sivuteillä kuin sileällä valtamaantiellä.

Graham, maailman enin käytetty linja-auto, on yhtä luotettava kovassa, vuosia kestävässä yhtämittaisessa työssä, kuin kaikki muut Dodge Brothers tehtaan valmistamat autot.

