

FORD

Am



1939

# Ford

## TOOB 1939 AASTAL ÜLLATUSI!

Kodanik! Auto ostja! Fordil on Teile üllatus, uus üllatus: sootuks uus keskmisse hinnaklassi kuuluv auto ning ühtlasi täielikuim Ford- ja Lincoln-sari, mis iial on valmistatud. Need viis öekset: Ford, De Luxe Ford, Mercury, Lincoln Zephyr ja Lincoln erinevad üksteisest välimuselt, seadeldiselt ja hinnalt. Kuid kõigile neile on ühised kaks tähtsat seika: ühtlik **kvaliteet** ja **V-kujuline mootor**.

**Kvaliteet** on algusest arvates Ford-toodangu nurgakiviks — toormaterjali ja tööoskuse esmaklassilisus on alati olnud tagatud. **Ses** suhtes on Ford vanameelne ja seda põhjusega. Kvaliteet on üks Dearborni vähestest traditsioonidest.

Ford omabki ainulaadsed võimalused kõrge kvaliteedi nõuete säilitamiseks. Ta on ise tootleja kõigis astmeis — rauamullast alates kuni valmi autoni. Sel kombel saavutatud kokkuvõid siirdub ostja arvele erakorralise väärtusena.

Nende kvaliteetmasinate silmapaistvaim tunnus on V-kujuline mootor — varemalt ainult kallite autode eriomadus — millise üksnes Ford on paigutanud kõikidesse hinnaklassidesse.

V-kujulised mootorid omavad kiiruse maailma rekordid maal, merel ja õhus. Nad on võimsad ja tõhusad. Fordi V-mootorites on hääletu ja pehme käik ühendatud erakordse ökonoomsusega.

Lisaks V-kaheksatele valmistab Ford veel 4-sil. kergeid masinaid, mis oma odavale hinnale vaatamata rahuldavad nõudlikemaidki soove ja millistes Fordi juba vanasõnaks muutunud ökonoomsus on tipuni arendatud. Veoautode — sari on praegu täielikum kui kunagi varem. Lisaks endistele on praegu saadaval ka 95-hob. jõulise V-mootoriga varustatud alus. Fordson-universaaltraktori sari on üha endiselt põllumehel «kõik kõiges».

Ühe sõnaga — ei leidu ühtki elatisala tänapäeval — olgu kõne all kodaniku majapidamine, kaubandus, tööstus, või põllumajandus — millele Ford ei saaks pakkuda usaldatavat, otstarbekohast ja ökonoomset söidukit.

Kõigil on seega põhjust tutvuda Ford-toodetega. Igaüks leiab sealt oma tarvidusele ja kukrule sobivat. Käesoleva brošüüriga avaneb teil võimalus üksnes pealiskaudselt tutvuda Fordi mitmekülgse toodanguga. Üksikasjalik süvenemine võib toimuda vaid volilise Ford-müüja juhtimisel.

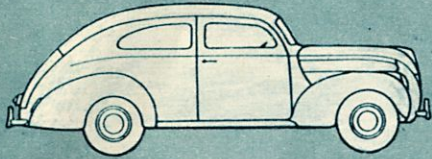
OY. FORD AB.



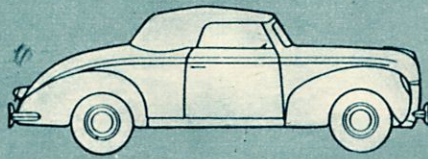
**FORD 1939**

**FORD 1939**

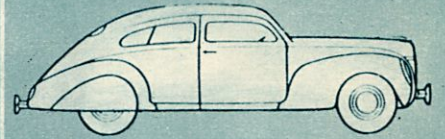
**FORD 1939**



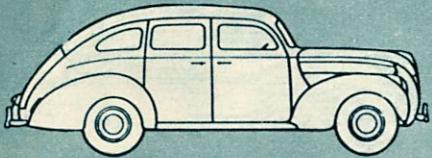
**FORD V-8  
Tudor. "60"**



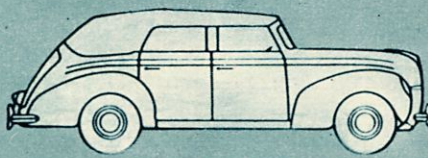
**DE LUXE FORD V-8  
Convertible Coupe. "85"**



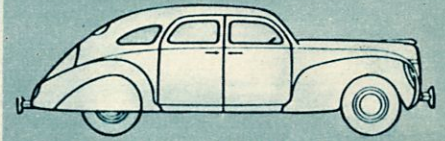
**LINCOLN ZEPHYR V-12  
Tudor. "110"**



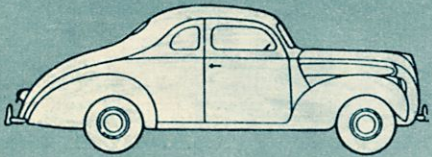
**FORD V-8  
Fordor. "60"**



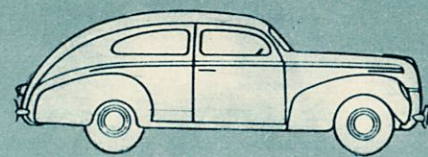
**DE LUXE FORD V-8  
Convertible Sedan. "85"**



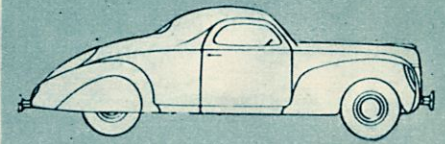
**LINCOLN ZEPHYR V-12  
Fordor. "110"**



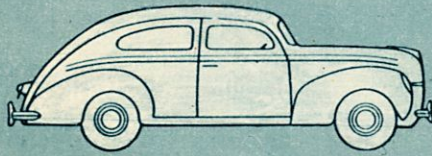
**FORD V-8  
Coupe. "60"**



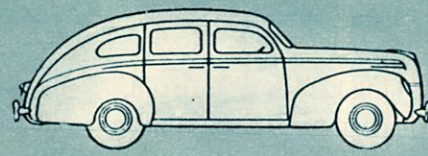
**MERCURY 8  
Sedan. "95"**



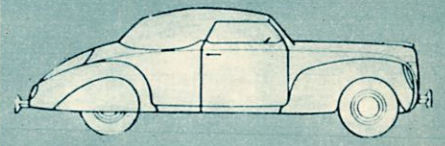
**LINCOLN ZEPHYR V-12  
Coupe. "110"**



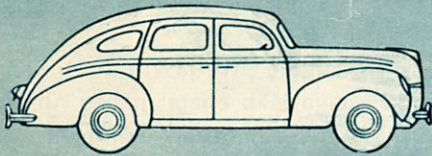
**DE LUXE FORD V-8  
Tudor. "85"**



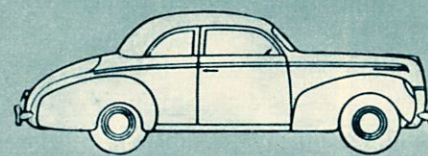
**MERCURY 8  
Town Sedan. "95"**



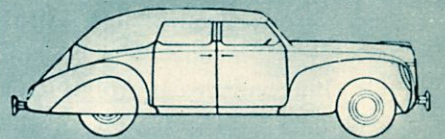
**LINCOLN ZEPHYR V-12  
Conv. Coupe. "110"**



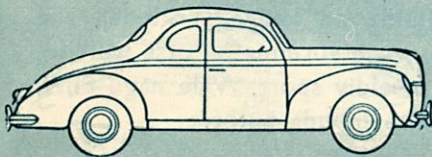
**DE LUXE FORD V-8  
Fordor. "85"**



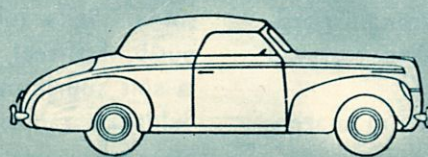
**MERCURY 8  
Sedan Coupe. "95"**



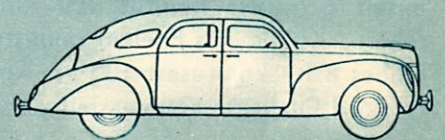
**LINCOLN ZEPHYR V-12  
Conv. Sedan. "110"**



**DE LUXE FORD V-8  
Coupe. "85"**



**MERCURY 8  
Sport Convertible. "95"**



**LINCOLN ZEPHYR V-12  
Town Limousine "110"**



Ford »Eifel» on ideaalne naiste auto.

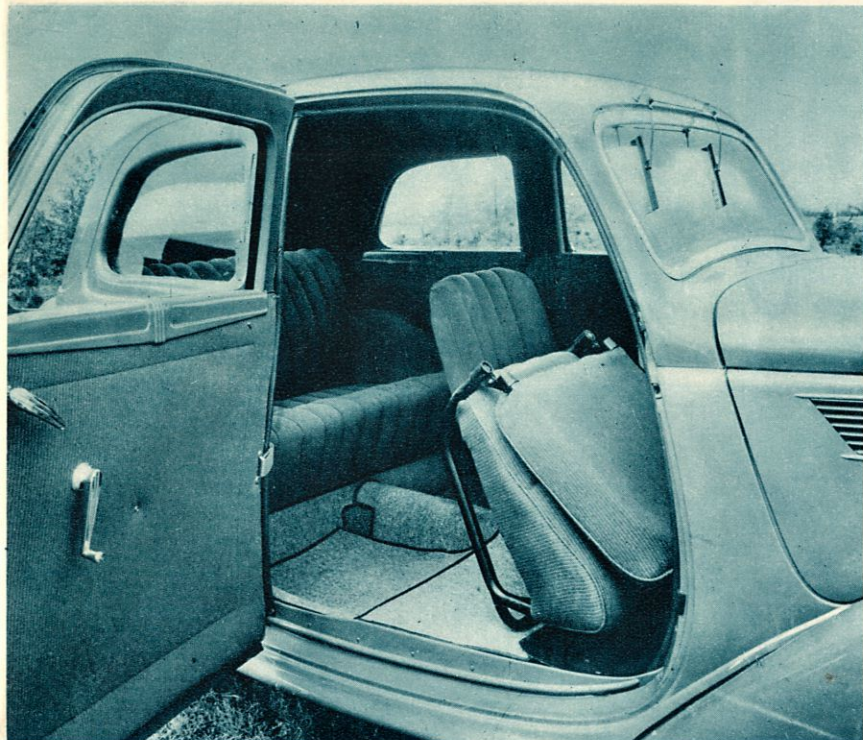
**Ford Eifel**'i poolehoidjate ja sõprade hulk kasvab iga aastaga üha suuremaks. Selle usina mootori määratu sooritusvõime on saanud asjatundjate üksmeelse tunnustuse osaliseks. See on saavutanud hiilgavaid tulemusi arvukail usaldatavusvõistlustel meil ja mujal. See on tõepoolest fenomenalselt ökonoomne tarbeauto, ilus, kiire, tugev ja vastupidav. Need omadused on hankinud sellele sõpru kõigis ringkondades ja kõigis elukutseis.

Kõigil on veel värskest meeles läinud sügisel korraldatud Eifel-katse Soomes: ligi 3 000 km teekond, 17 eri sõitjat mitmesuguseil teil, igasuguse ilmaga, 17 ametlikku kontrolli ja tulemusena keskmiselt 6,9 liitri kulutus 100 km kohta. Ford-tehased Kölnis, kus Eifeleid valmistatakse, teatavad umbes 8 ltr kulutusest 100 km kohta.

Ford Eifelit on aasta aastalt parandatud ja aren-

datud. Selle mootor on võimeline sooritusiks, millistega ollakse harjutud üksnes spordimootorite juures. Maksimaalne kiirus on 100 km ümber. Ent veel tähtsam on selle hämmastav tundelikkus, selle väsimatu sooritusvõime sõites pidevalt suure kiirusega, selle mäkke tõusmisvõime ja hea teel püsimine.

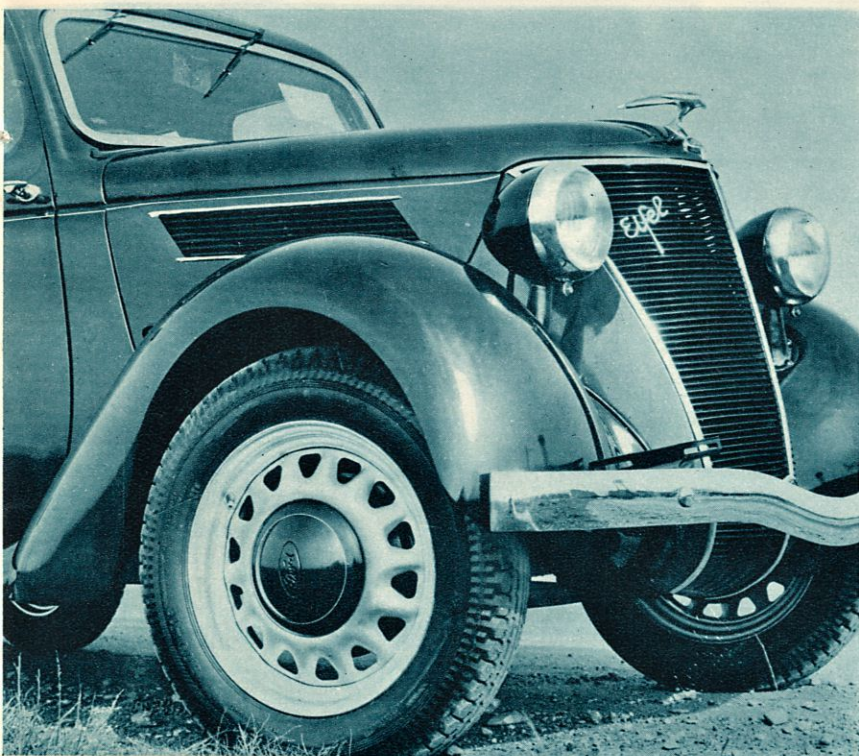
Mootor on asetatud kaugele ette ja võtab oma ehituselt vähe ruumi. Seega jääb enam mahtu nii sõitjale kui ka reisitarvetele. Ruumikasse paniipaika pääseb seest ja väljastpoolt autot. Sisustus on peene maitsega koostatud. Istmed pehmed ja mugavad. Ford-vedrud tagavad kindla ja usaldatava sõidu. Selle juhtimine on kerge ja kindel, see püsib hästi teel, kurvede võtmine on otse nauding ja sõit suurlinnas meeldiv sport. Väle nagu Eifel, öeldakse, tahtes kiita mõnda autot.



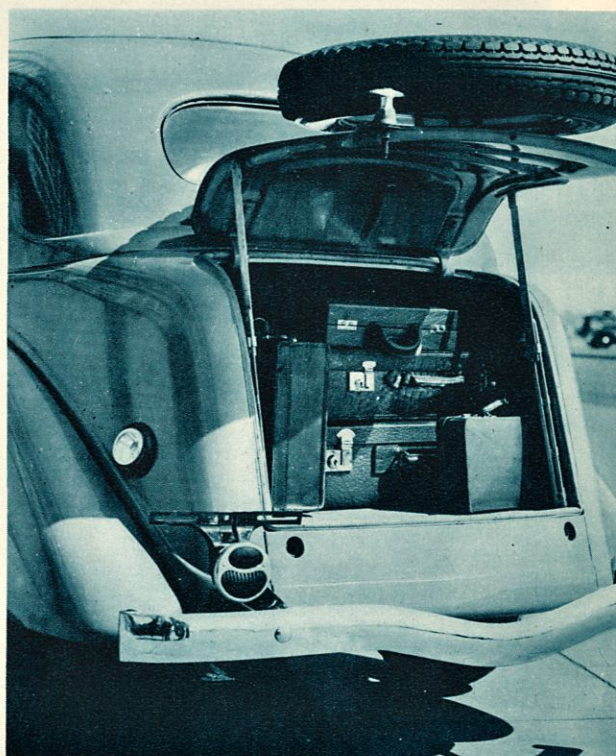
»Eifeli» laiaist uksest päästakse hõlpsasti ruumikale tagaistmele.



Ka liikuvat juhiistet võib kokku vajutada.



Ford »Eifelil» on uhke suure auto jooned.



»Eifeli» suur kohvrite panipaik on uskumatult ruumikas.

UUS FORD "Prefect"

Ford «Prefekti» uus nägu talvemaastikus.



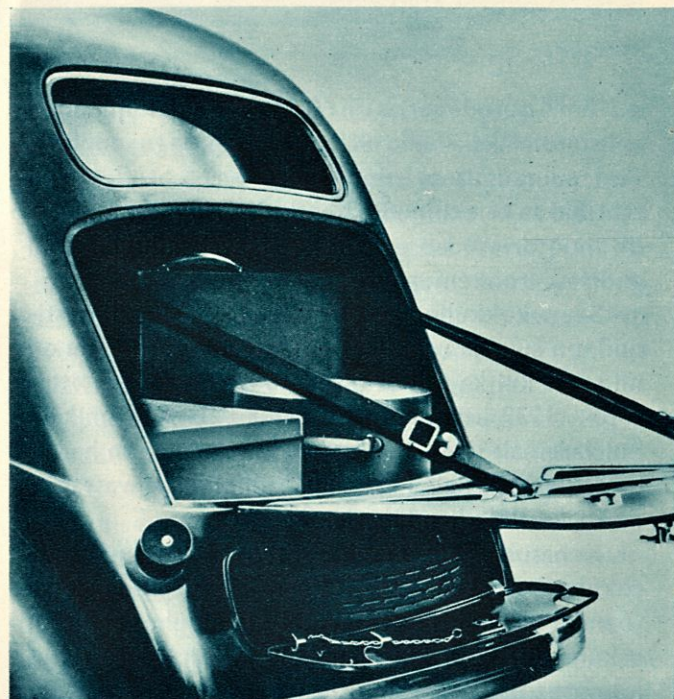
● See on tõeline »väikeauto«, millist iga auto-sportlane tervitab vaimustusega. See ei mõju sugugi »väikeautona«, nii suurena näib see väliselt ja nii ruumikas on see seestpoolt. Kõigile sõitjale piisab küllaldaselt ruumi. Nad võivad vabalt sirutada liikmeid ja istuda asendis, mis kellegile meeldib. Matkamine on mugav, mitte tülikas ja meeldiv. Mida muud võiksite veel nõuda? Mis-päras õieti peaksite siis maksma rohkem?

»**Prefect**» on tõeline perekonnaauto. Eriti noorem põlv on sellest vaimustatud. See mahutab hästi neli täiskasvanut, häda korral ka viis, sest hea tahtmisega leidub ikka ruumi, kas pole nii? Uksed on laiad, aknad suured. Mis on toredam kui kerge sissepääs autosse ja vaba väljavaade igas suunas?

»**Prefecti**» ehitajad on veel mitmes suhtes mõelnud reisijate mugavusele ja kindlusele. Nad on konstrueerinud »keskkoormatusega« auto, mis tähendab seda, et kõik istmed on paigutatud telgedele ja vedrude vahele. Koormatus on seega sobivalt jagatud, millest tingituna sõit kujuneb mugavaks. Istmeil on vedrud õieti asetatud, mille tõttu iga sõitja võib istuda loomulikus ja mugavas asendis.

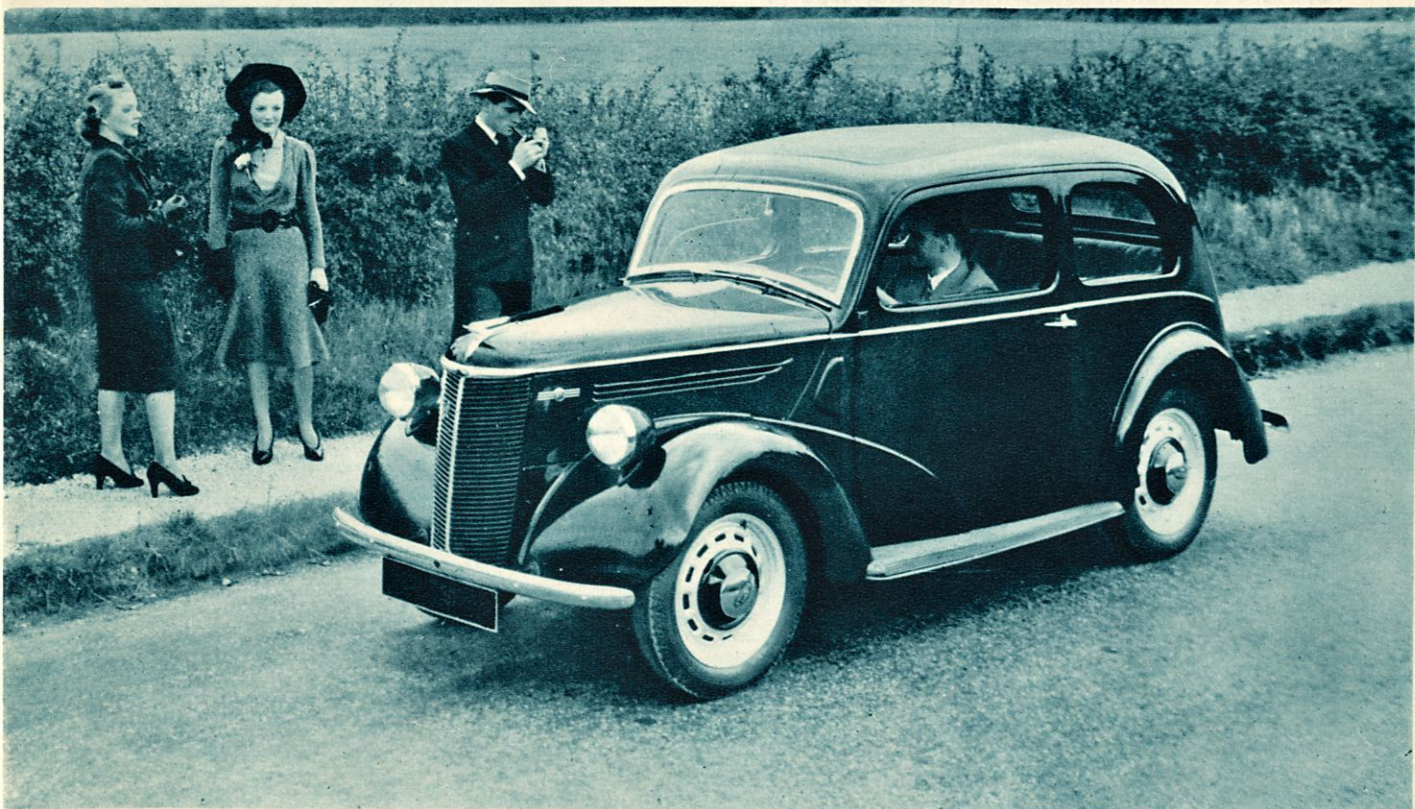


Ford »Prefect» on eelkõige ruumikas auto.



Nii kohvreil kui ka tagavararattal on oma lukustatav hoiukoht.

Teie tuttavad imetlevad Teie »Prefecti« suursugust välimust.



UUS 60 HJ

# Ford V-8

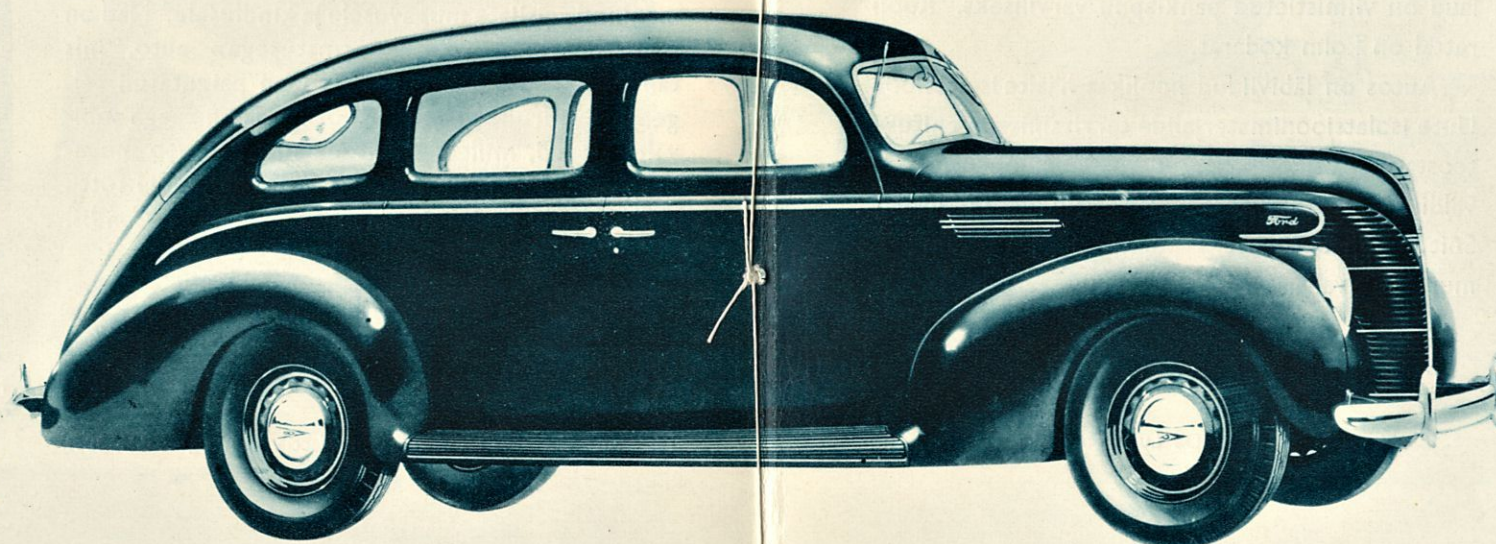
UUS VÄLIMUS • RUUMIKAM KAROSSERII • ÕLIPIDURID

● Ford-autode sarjas on 60 HJ Ford V-8 kujunenud eelistatuimaks. Selle välimus on praegu endisest veel suursugusem ning selles on tehtud teisigi tähtsaid ja teretulnud parandusi. Selle kokkuhoidlik mootor võidab endale ka algaval müügihooajal endisest rohkem sõpru.

See »kokkuhoiuauto«, nagu rahvas selle ristinud, on suur ja ruumikas ning kaunis auto. See on nii seest kui ka väljast pisimate üksikasjadeni »tip-top«. 1939 aasta auto on seest veelgi ruumikam kui varemalt ja selle reisitarbete panipaik on haruldaselt suur. Sellel on uued õlipidurid vastavalt Fordi kvaliteedi nõuetele.

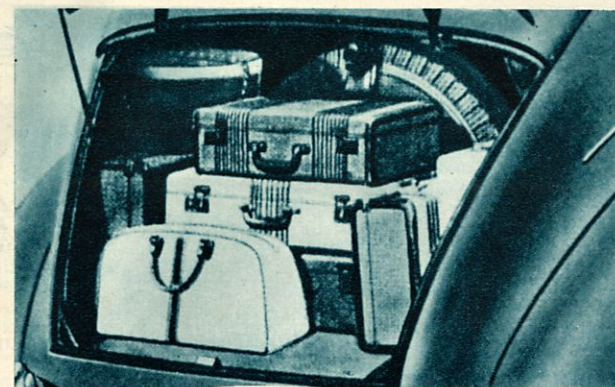
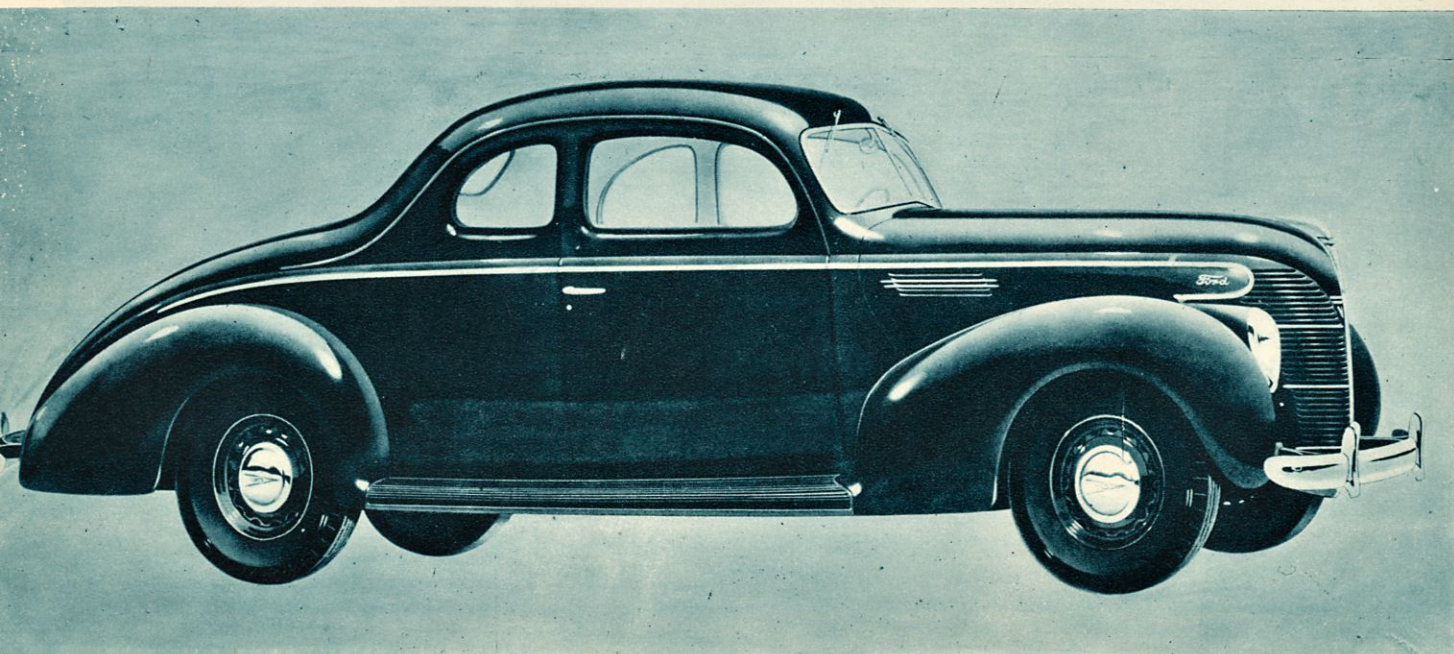
Kenat autosõitu vähese rahaga — just seda pakub Ford V-8 Teile täiel määral. Seda seika tõendavad praktikas saavutatud sõidukogemused, uskumatult odav kütteainekulu ja tuhandete rahulolevate ostjate vaimustatud arvamused. Kuid küllalt nüüd sõnadest — proovige ise autot. See kõneleb enda eest kõige paremini.

Ford V-8 kokkuhoiuauto on konstrueeritud ja selle hind määratud tuhandete autosõitjate erisoove arvestades.

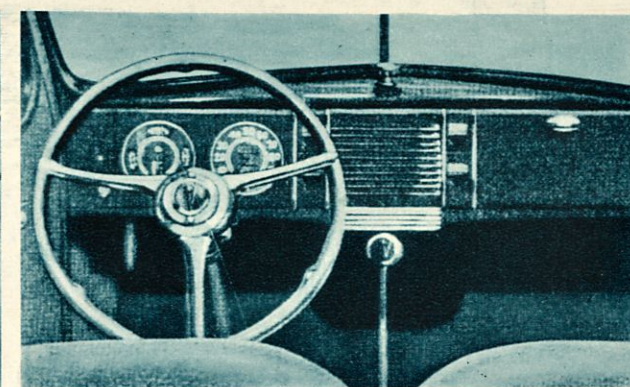


Ford V-8 Fordor. 60 hob jõudu.

Ford V-8 Coupe. 60 hob. jõudu.



Kas võib soovida enam suuremat kohvrite panipaika?



Armatuurlaud on ilus ja seadeldised hästi rühmitatud.

See on ideaalne ärimise auto, odav ostes ja odav tarvitades, ka pikil teekonnal usaldatav ja ökonoomne.

See on maainimesele meeldiv auto, »kogu perekonna lemmik« rännakuil ja linna sõitudel.

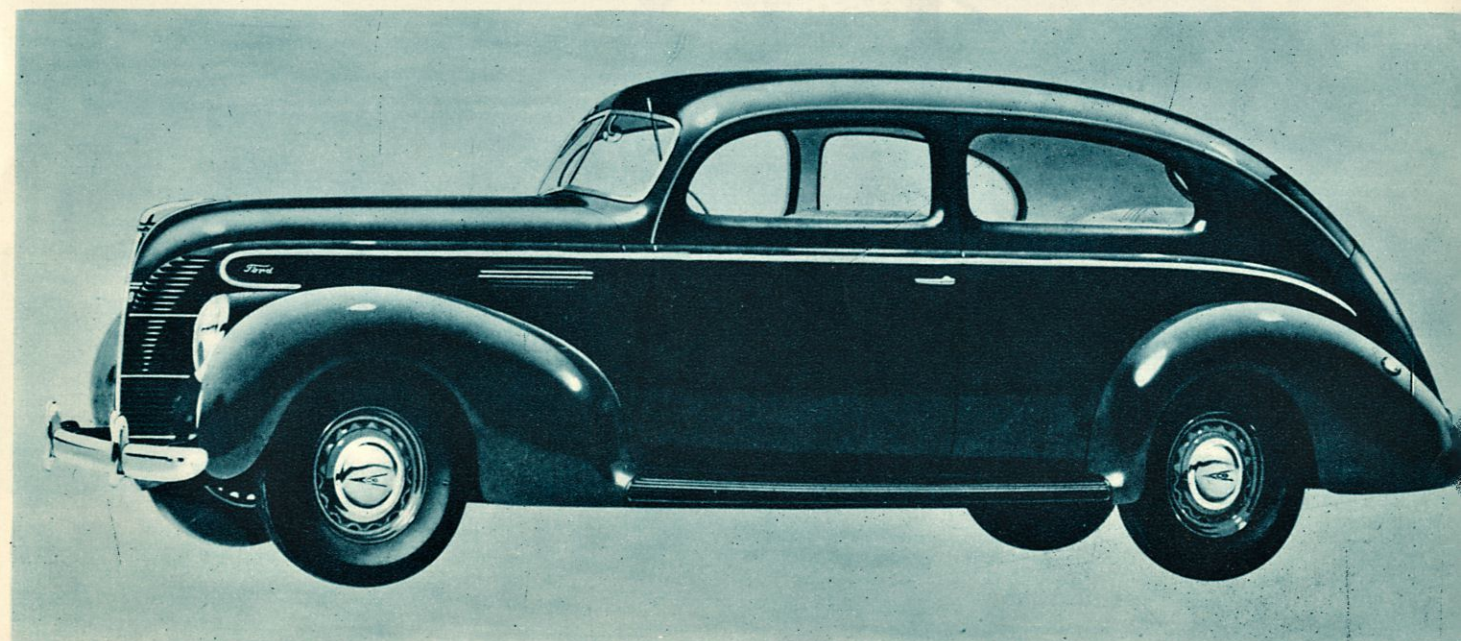
See on kutselise autosõitja parim sõber, rahul vähega ja ühtlasi hea päevapalga sissetooja.

See on kõikide nende sooviauto, kes tahavad säästa raha auto ostu ja tarvitamise juures ja paigutada kokkuhoitud kroonid mujale, nautides siiski ühtlasi kõiki tänapäeva autosõidu rõõme. Sealjuures on nad rõõmsalt teadlikud selles, et iga sõidetud kilomeetrilt hoitakse sente kokku. Kahest aastast on piisanud, et muuta »kokkuhoiuautot« kõikide lemmikuks. Lugematud arvamiste avaldused on selle tõenduseks. Ja käesoleval aastal on ta endisest veel toredam.

Karosserii on samasugune kui läinud aasta De Luxe Ford V-8: I. Sisustus on meeldiv ja hoolikalt viimistletud. Uus istmete ehitusviis tagab endisest mugavama sõidu. Põhjalik hääle isolatsioon, vaikne käik. Suured õlipidurid tagavad kindluse. Reisitarvete panipaigad on suuremad kui kunagi enne.

Teile meeldib »kuuekümnelise« välimus nii seest-kui ka väljastpoolt. Teid vaimustab selle 8-sil. mootori pehme käik. Teie juhite seda uhkuse ja võidukuse tundeiga.

Ford V-8 Tudor. 60 h. j.





UUS 85 HJ

# Ford V-8

**De Luxe Ford** on jälle siin — uuendatult ja parandatult. Sellega saate kõik Fordi põhihüved ja kauba peale veidi enam hiilgust ja stiili.

De Luxe Ford on — nagu Lincoln-Zephyr'gi — tuntud stiili looja. See, kui üldse keegi, on tõeliselt voolujooneline. Selle sisustus on ruumikas ja luksuslik. See on käesoleval aastal endisestki mugavam ja vaiksem, nagu kõik teisedki Fordid ning sellel on suured, kindlad õlipidurid. Sellel on seesama pehme käiguga ja ökonoomne 85 HJ V-kujuline 8-sil. mootor, millega miljonid omanikud üle maailma on vaimustusega sõitnud.

De Luxe Fordi välimus ei ole tavaline. Mootorkate on pikk ja sügav, jahutaja kaitse madalal, eeslambid on asetatud poritiibade sisse.

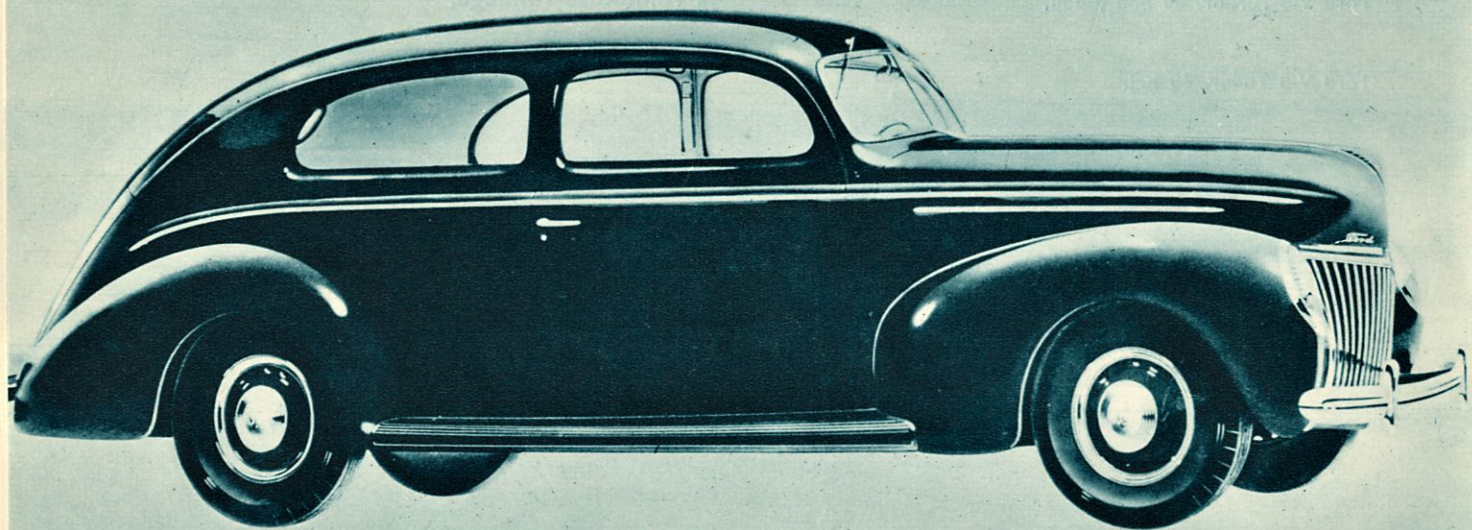
Ford õlipidurid on erilise ehitusviisiga. Pedaalid toimivad harukordselt pehmel ja pidurikingad

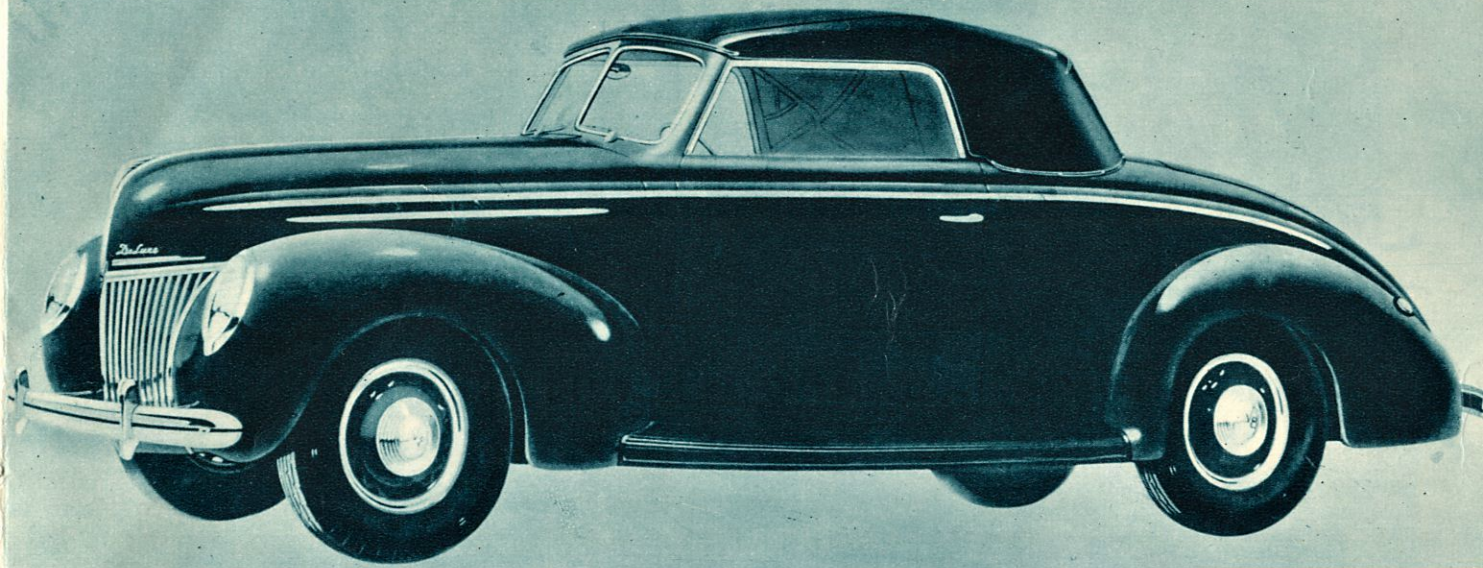
töötavad 12 tollilistes valurauast trumlites. Pidurlintide pind on 162 ruuttolli. Need töötavad tõhusalt ja peavad kaua vastu.

Kõik karosseriid on keevitatud terasehitusega ning eranditult varustatud purunemata klaasiga. Kõigil mudelil on pagasi panipaik. Istmed on sootuks uut ehitusviisi, vedrud pehmed ja elastsed. Metallosad on pronksi-värvilised, käepidemed ja nupud erilisest materjalist. Uuekujuline armatuurlaud on viimistletud pähklapuu värviliseks. Roolirattal on kolm kodarat.

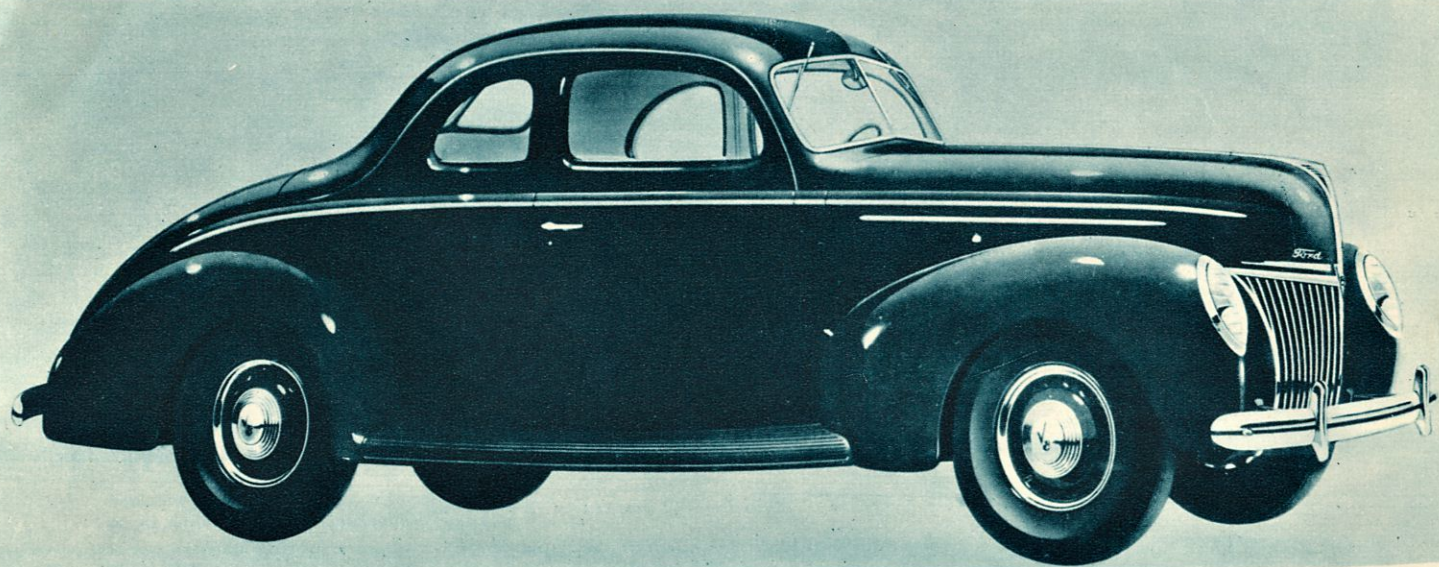
Autos on läbiviidud hoolikas häälte isolatsioon. Uute isolatsioonimaterjalide tarvitamise ja ehituses teostatud väikeste muudatuste tulemusena on välditud mootori ja tee häälte tungimine autosse. Sõit kujuneb tõeliseks puhkuseks ja naudinguks, muredest vabanemiseks.

De Luxe Ford V-8 Tudor. 85 h.j.

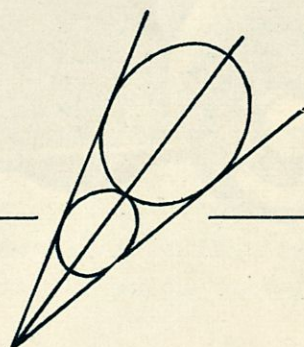




De Luxe Ford V-8 Convertible Coupe. 85 h.j.

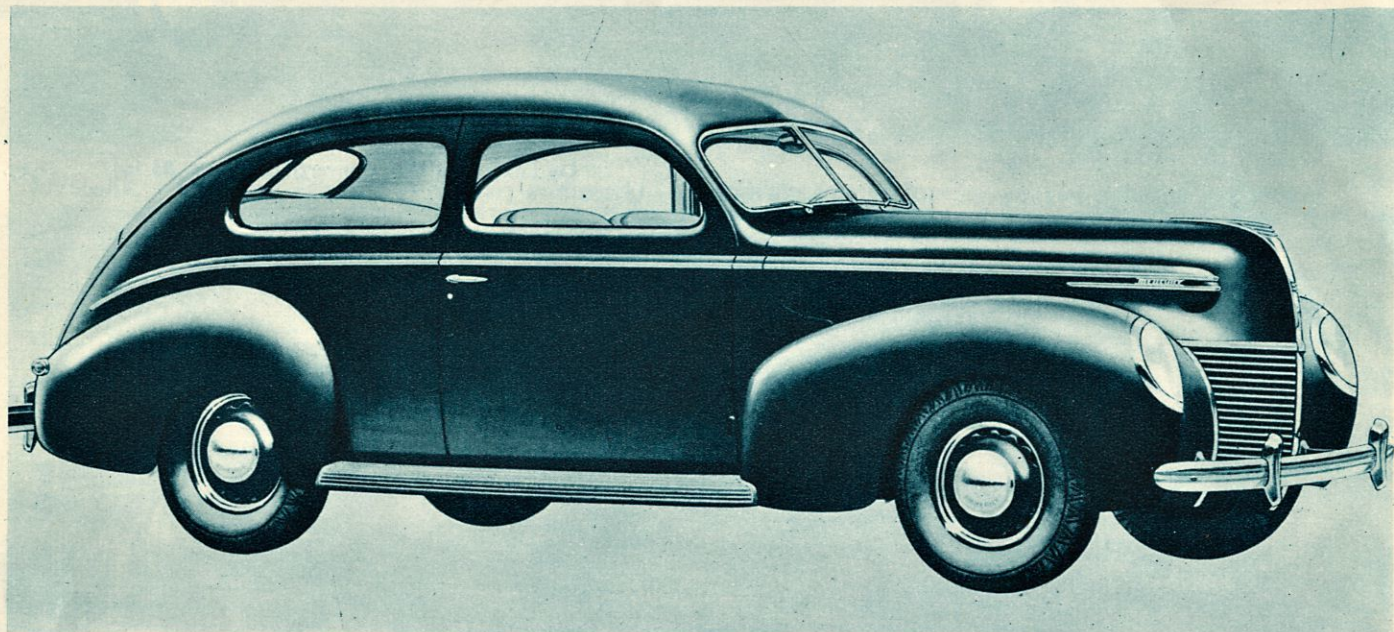


De Luxe Ford V-8 Coupe. 85 h.j.



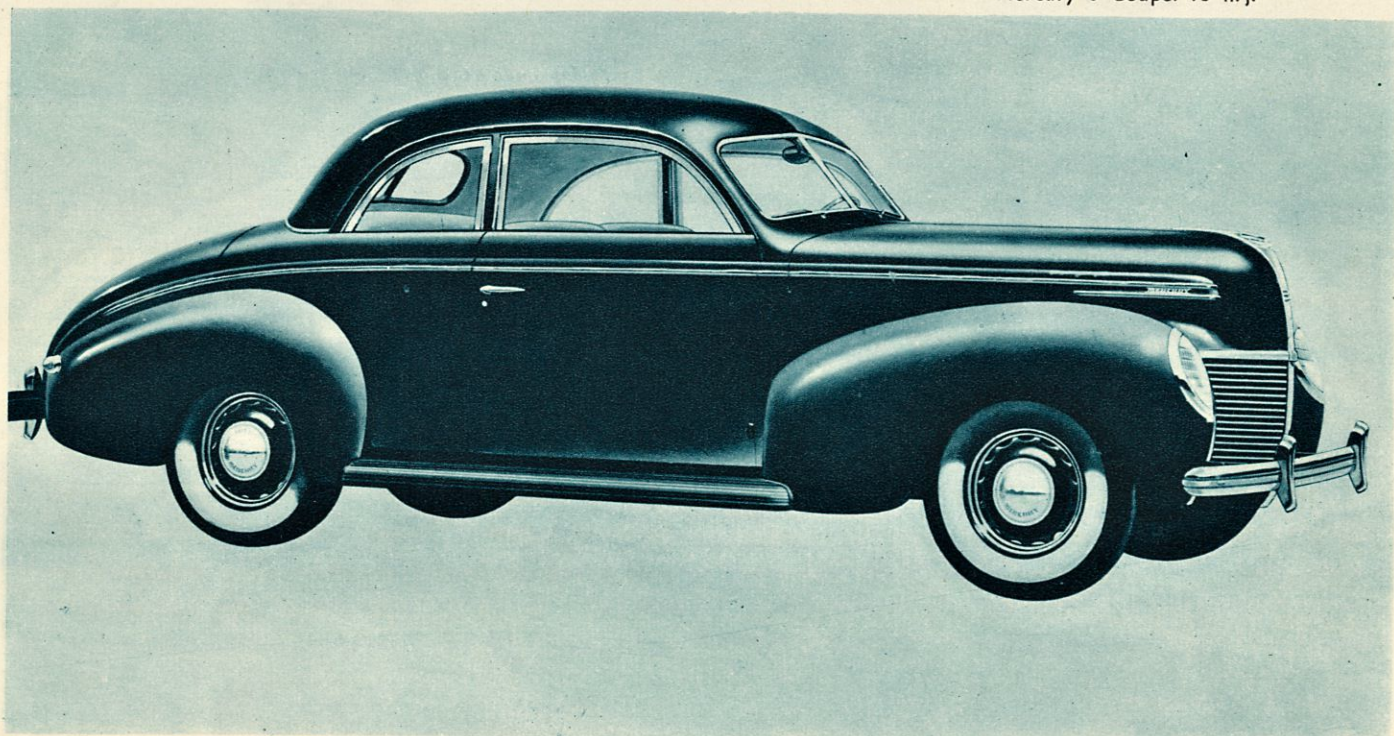
# Mercury 8

UUSTULNUK FORD-LINCOLN AUTOSARJA:



Mercury 8 Sedan (2 uksega). 95 h. j.

Mercury 8 Coupe. 95 h. j.

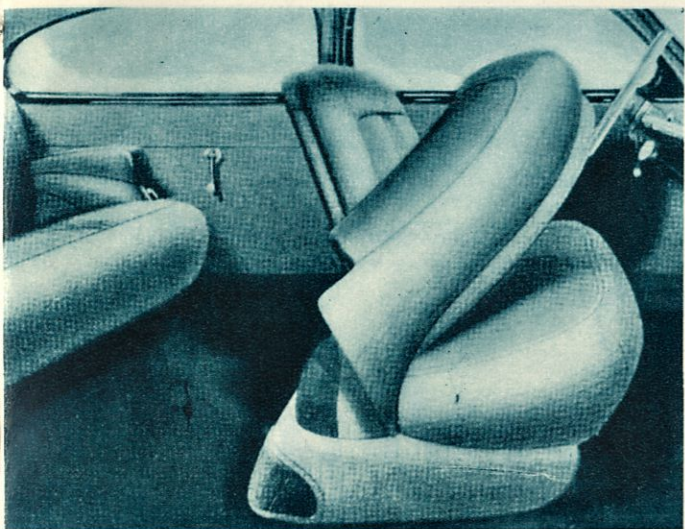




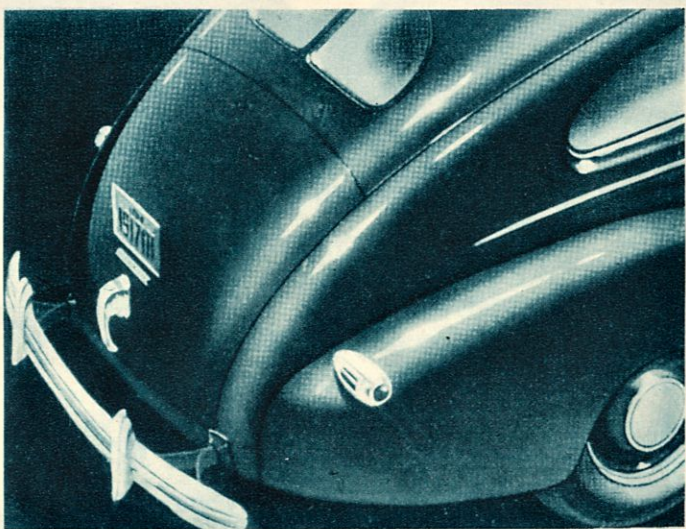
Panipaiga kaanel on lukk ja elektrikell.



Mercury eesistet võib paigutada sobivale kõrgusele.



Eesistmete seljatuge võib painutada sissepoole, mis hõlbustab tagaistmele pääsmist.



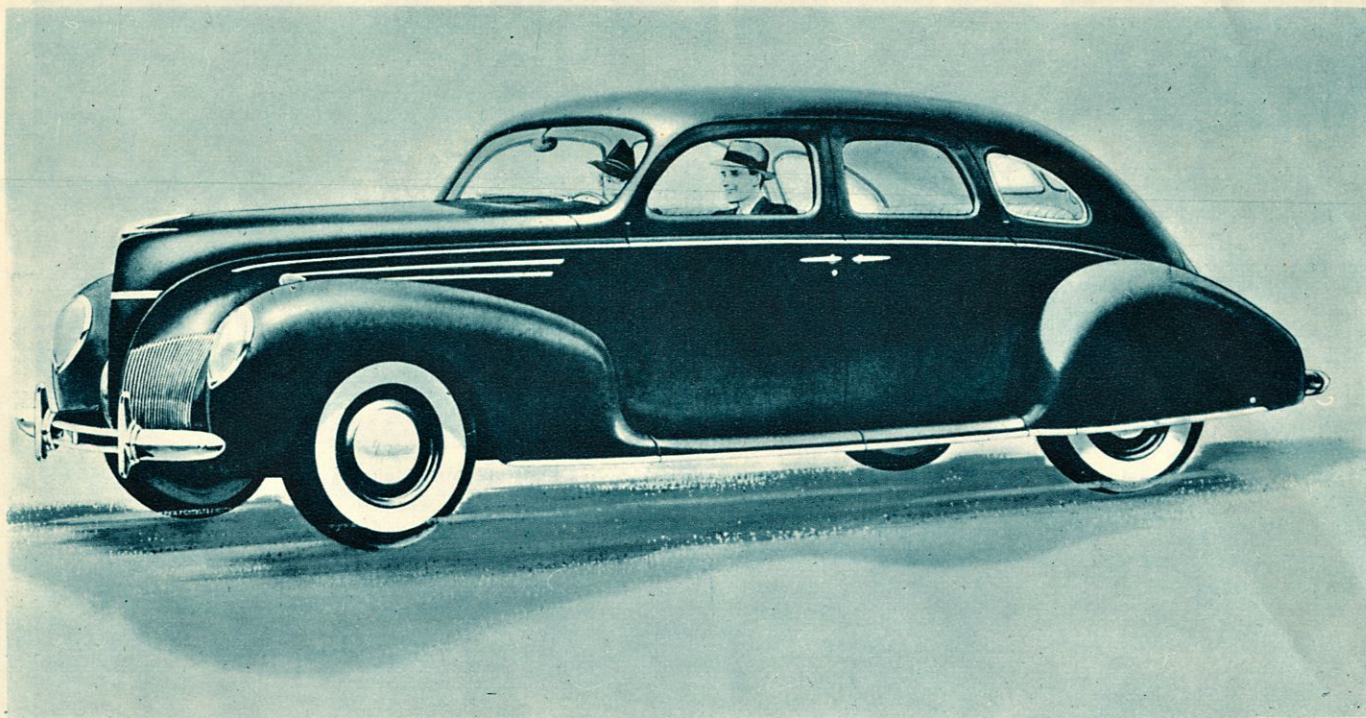
Tagumine valgus paistab nii kõrvale kui ka taha.

● Seda autot on autosõitjad kõikjal maailmas igatsenud ja oodanud. Nad on igatsenud Fordist veidi suuremat autot, millel ei puuduks ühtki Fordi traditsioonilistest hüvedest ja mis siiski hinnalt vastaks Fordi väärtuste mõõdupuule. See oodatud auto on just **Mercury 8**.

**Mercury 8** on suur auto, selle karosserii on lai ja selles leidub erakordselt palju ruumi nii sõitjaile kui ka nende asjadele. **Mercury** välimus on suursugune ja stiilne, sisustus luksuslik ja moodne.

**Mercurys** on uus 95-hobusejõuline, V-kujuline, 8-silindriline mootor ja suured õlipidurid. Hääle ja rappumise isoleerimine on tippsaavutuseni arenatud.

**Mercury** tugeneb Fordi ainulaadseile võimulusele ja Fordi katsetatud traditsioonidele. Selle koht on kvaliteetautode lüngatus sarjas De Luxe Fordi ja Lincoln Zephyri vahel. See on valmis pakkuma omanikule sedasama pidevat rahuldust ja sedasama omamise rõõmu kui selle eelkäijadki.

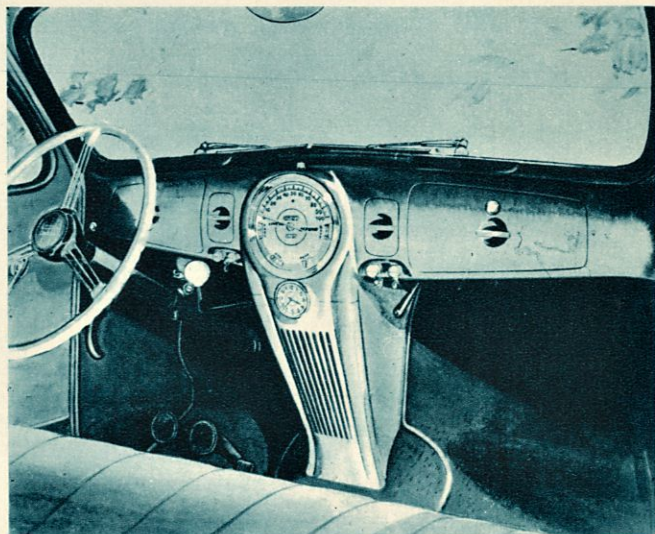


Lincoln-Zephyr V-12. Fordor. 110 h. j.

# Lincoln-Zephyr

● Lincoln Zephyrit on kutsutud tänapäeva auto-stiili juhtivaks. Eelkäija oli see juba turule laskmisel kolme aasta eest. Ka dikteerib see praegu automoe. Seda on jäljendatud, kuid mitte võidetud.

1939 a Lincoln Zephyr on taas oma ajast ees nagu varemaltki. See on üha ainus keskmise klassi auto, millel on V-tüüpi 12-silindriline mootor. Lincoln Zephyr on ka edasi ehituselt ainus selline auto oma klassis. Selle karoserii ja raam on ühes tükis. Käesolevas on võimata üksikasjalikult loetleda kõiki selle auto suursuguseid omadusi. Nendega on parim tutvuda proovisõidul.



Lincoln-Zephyri luksuslik. Vaata asetelu.

# FORD-VEOAUTOD JA FORDSON-TRAKTORID

## FORD-PAKI-AUTO 1939

Vanasõnaks muutunud Fordi ökonoomsus võidakse kergelt tõendada kerge kaubaveoalal. Fordpakiautoga transporteerite rohkem kaupa lühema ajaga... sõidate rohkem kilomeetreid päevas... kulutate vähem hoolduseks ja tarvitamisel. Võrrelge! Eriline väline kuju on pealegi reklaamiks Teie äriks. Tugev 8-sil. mootor ei jäta Teid kimbatusse. Uued suuremõõdulised pidurid peatavat auto kiirelt, pehmelt ja kindlalt. X-tüüpi raam on tugev ja vastupidav. Peale selle on veel hulk teisi erilisi omadusi.

## FORD-VEOAUTOD 1939

Aastal 1939 pakub Ford täielikuma veoautode sarja kui kunagi varem. Lisaks endisest veel parandatud 60- ja 85-hobujõulistele mootoreile valmistatakse täiesti uusi 95 HJ mootoreid, mis suudab sooritada raskemaidki veotöid. Kõigil Fordi veoautodel on praegu suured ja tugevad pidurid, millega tagatakse suurim võimalik kindlus. On tehtud teisi tähtsaid parandusi. Jahutaja kate on uuekujuline, sidur on parandatud, ja 85 HJ mootoreil on suurem väntvõll ning suuremad laagrid. Uuekujulised kolvirõngad kõigis mootoreis vähendavad õli kulutust.

## FORD-OMNIBUSS-ALUSED 1939

185", 4,7 meetrit. Jõuallikaks on praegu 95-hobujõuline mootor, mis on suuteline teostama kõige raskemaidki ülesandeid, õlipidurid ja mitmed teised parandused tagavad, et Ford-omnibussialus on praegu endisest suurema sooritusvõimega ja ökonoomsem. On põhjust uskuda, et 1939 aasta kujuneb Ford-omnibussialuse aastaks.

## FORDSON-põllumajanduse traktor

Fordson-universaaltraktor on aasta aastalt leidnud tee üha arvukamate talupidajate põllule. See on ka säilitanud oma positsiooni. Fordson-traktoreid on praegu saadaval viit eri mudelit. Hari-likku põllumajanduse traktorit võib saada kas nurk- või piikraudadega. Lisaks neile leidub veel eriline juurviljatraktor ja kummiratastega traktor nii põllumajanduslikuks kui ka tööstuslikuks otstarbeks. Peale selle on veel erilise lintveoga varustatud Fordson. Kõik mudelid on 1939 a läbistanud riiklikus põllumajandusmasinate katseasutuses. Soovi korral esitame ametlikud katsete tulemused.

## FORDSON-TÖÖSTUSTRAKTORI

levik on iga aastaga kasvanud. Seda kasutavad tee ettevõtjad, tööstusettevõtted, saeveskid, ehitusettevõtjad j.t. Nii kasutab m.s. ka Soome riik teede ehitamiseks ja hooldamiseks üksnes Fordson traktoreid. Küsige üksikasjalikumaid teateid.



# 1939 1939

## T Ä H T S A M A D M Õ Õ D U D

M U D E L	Mootor	H. J.	Sil. läb.	Kolvi käik	Sil. maht	Telgede maht
Prefect	4-sil.	34	63,50	92,45	1,17	2,39 (94")
Eifel	4-sil.	34	63,50	92,45	1,17	2,29 (90")
Ford V-8	V-8	60	66,04	81,28	2,23	112"
De Luxe Ford V-8	V-8	85	77,79	95,25	3,62	112"
Mercury 8	V-8	95	80,90 3,185"	95,25 3,75"	3,92	116"
Lincoln-Zephyr	V-12	110	69,85	95,25	4,37	125"
Lincoln	V-12	150	79,37	114,3	6,72	145"
112" pakk	V-8	60	66,04	81,28	2,23	112"
Veo Ford 122"	V-8	60	66,04	81,28	2,23	122"
Veo Ford 134"	V-8	85	77,79	95,25	3,62	134"
Veo Ford 157"	V-8	85	77,79	95,25	3,62	157"
Veo Ford 157"	V-8	95	80,90	95,25	3,92	157"
Ford omnibus 185"	V-8	95	80,90	95,25	3,92	185" (4,7 m)
Fordson põllumeestele 63"	4-sil.	26/30	104,80	127,0	4,38	63"
Fordson tööstustele 63"	4-sil.	26/30	104,80	127,0	4,38	63"

