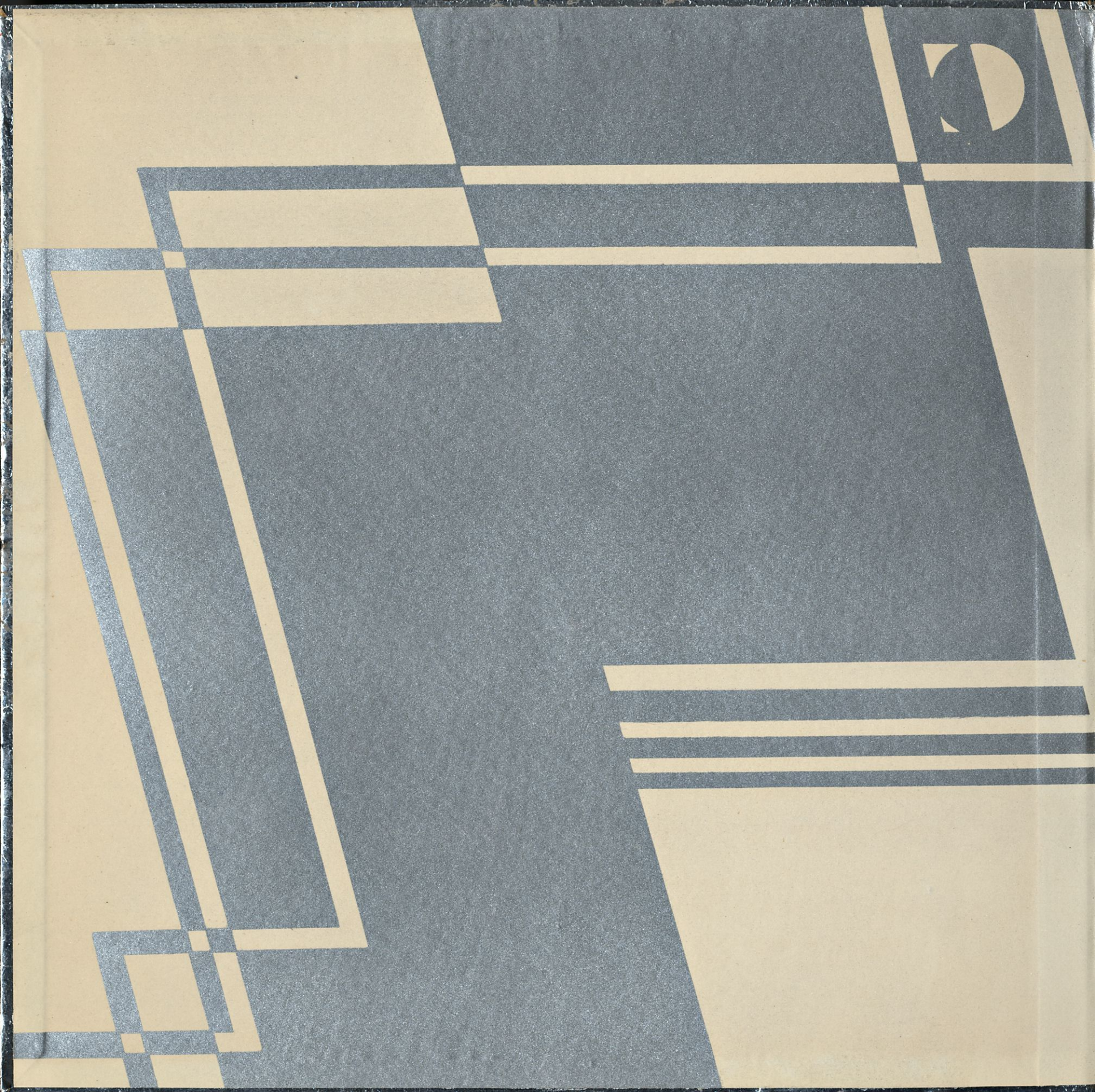




**CHRYSLER**



EM  
EKK



GENERALAGENT  
I FINLAND:

O.Y.

**AUTO-VIA**

A.B.

HELSINGFORS · MIKAELSGATAN 7



**CHRYSLER**

**CHRYSLER**  
**SALES CORPORATION**  
**DETROIT**  
**U.S.A**

TELEFONER:

Direktör 23 334, Försäljningsavdelning 23 330

Reservdelar 24 933, Verkstad 29 325

Telegramadress: AUTOVIA



# CHRYSLER

## REPRESENTANTER:

**ABO, O.Y. Wiklund A.B.**  
Tel. Namnanrop

**WASA, Wasa Maskin- & Automobillförmedling**  
Tel. Kontor 14 50, Privat 5 37

**WIBORG, H. Ignatius & C:o A.B.**  
Tel. 7 07

**LAHTIS, Lahden Autoliike ja Vulkaniseeraamo**  
Tel. Affär 802, Verkstad 758, Privat 414

**TAMMERFORS, O.Y. Tampereen Automo**  
Tel. 2 92

**KUOPIO, Kuopion Auto O.Y.**  
Tel. 12 20

**ST. MICHEL, L. A. Hartonen**  
Tel. 60

**LOVISA, A.B. Lovisa Auto O.Y.**  
Tel. 252

**JYVÄSKYLÄ, Keski-Suomen Sähköliike**  
Tel. Försäljning & Kontor 5 19

**JOENSUU, E. Kejonen**  
Tel. 2 96

# HURU DRÖMMEN BLEV VERKLIGHET



## WALTER CHRYSLER OCH HANS AUTOMOBILER

Under Chryslers framgångsrika verksamhet måste känslan av medgång ofta ha frestat honom — han hade nått en ställning och ett känt namn, nu kunde han lugnt vila på sina lagrar. Han hade som 25-åring kunnat stanna som förman i en lokomotivverkstad. Han hade kunnat känna sig tillfredsställd då han vid 33 års ålder blev teknisk ledare vid ett stort järnvägsbolag. Han hade kunnat unna sig ro, då han blev verkställande direktör för en av de största lokomotivfabrikerna. Och återigen hade han kunnat slå sig till ro när han efter att hava lämnat järnvägsbranschen blev chef för ett av de äldsta, sundaste och mest ansedda företag inom automobilindustrien. ¶ Men Walter Chrysler kunde bära medgången. Han förslappades icke. Han var övertygad om att han kunde nå ännu större framgång. Långt ifrån att förblinda honom sporrade varje ny framgång honom till nya ansträngningar. ¶ Chryslers förkärlek för det fullödiga i mekaniken har utgjort en så oskiljaktlig del av hans genie att han även under det rivande, rastlösa arbetet som följer med storkapitalistisk organisationsverksamhet aldrig glömt de ideal han under sin långa, sträv-samma lärlingstid funnit. ¶ Hans omutliga fordran på en in i framtiden gripande konstruktion i förening med ett pinsamt noggrannt arbetsutförande räddade fyra stora automobilfabriker från undergång under den tid av ekonomisk depression, som följde på världskriget, samtidigt som han själv kom till visshet om att en av hans käraste drömmar snart skulle bliva verklighet. ¶ Ända från det ögonblick Chrysler lämnade järnvägsingenjörens

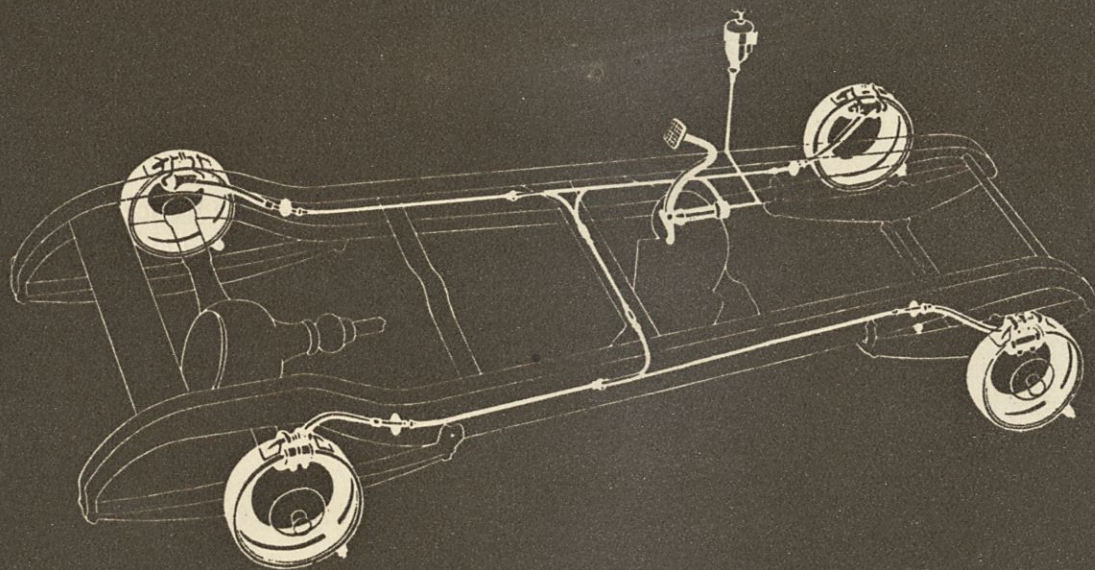
Klövna lättmetallkannor med anti-expansionsbryggor av Invar-stål förhindra slitage, glapphet och knackning.

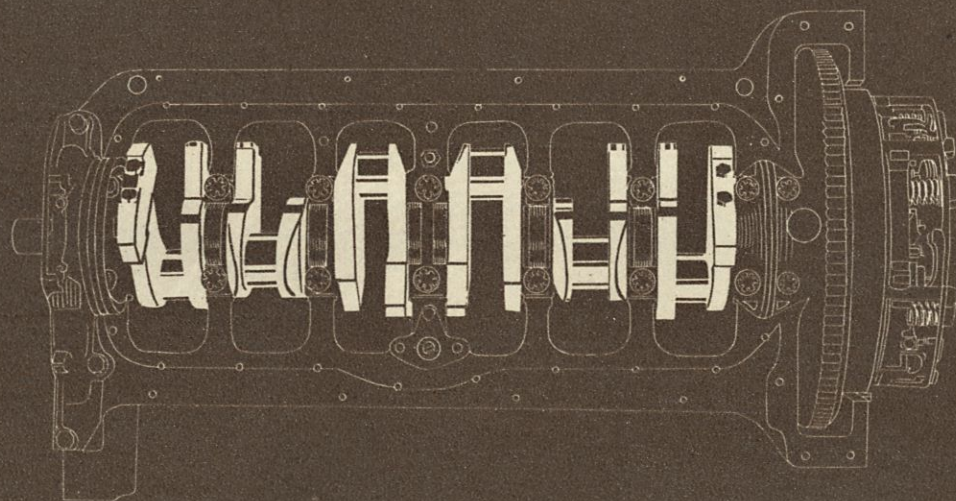


yrke och ägnade all sin energie åt automobilbyggandet var han gripen av en idé att konstruera och tillverka en automobil, som skulle gå bättre, vara vackrare, bättre gjord och i förhållande till de i densamma inbyggda egenskaperna vara billigare än någon annan automobil i världen. I januari 1924 frambragte han denna bil. Varken ifråga om utkast eller konstruktion inlät sig Chrysler i underhandling med sin övertygelse. Världens mest framstående fackmän, det bästa materialet och den moderna ingenjörkonstens mest effektiva arbetsmetoder kombinerades för produktionen av denna undervagn. Den nya Chrysler Six kännetecknades av låga, harmoniska linjer, utomordentliga prestationer och en ojämförligt smidig gång. Den var byggd för att stå ut med många år av hård trafik — och den var billig. Allmänheten, vilken ofelbart känner det goda redan på grund av dess yttre, begynte tala om Chrysler Six — och sedan köpa dem i ett ständigt stigande antal. ¶ Chrysler hade nått sitt mål. An en gång hade han fått tillfälle att draga sig tillbaka efter en oförliknelig framgång. Men nu liksom i forna tider kunde han icke känna sig tillfredsställd. Större uppgifter väntade honom. ¶ Det uppstod omedelbart en efterfrågan på billigare vagnar av samma underbara kvalitet som Chrysler Six. Chrysler konstruerade för att tillfredsställa denna efterfrågan en typ benämnd Chrysler Four. De av prisfrågan betingade snäva gränserna för konstruktionsarten tilläto icke Chrysler att bygga en sex-cylindrig motor, på vilken han fullt kunnat lita. Han gjorde därför den bästa och smidigaste 4-cylindriga motor han kunde tänka sig. Samma pinsamt noggranna omsorg med vilken Chrysler Six byggts gick igen hos den

#### HYDRAULISKA BROMSAR

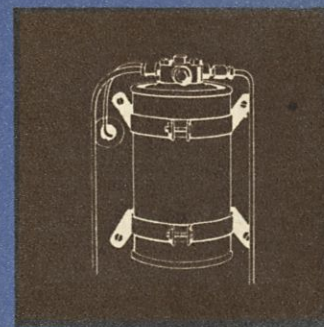
Observera huru enkelt chassit blir tack vare de hydrauliska bromsarna. Inga stänger och leder som slitas och skramla. Intet ständigt återkommande besvär med smörjning och justering.





**SJULAGRAD VEVAXEL**  
Den oböjliga vevaxeln är vetenskapligt utbalanserad — dess sju sinsemellan utbytbara bromslager äro babbit-fodrade.

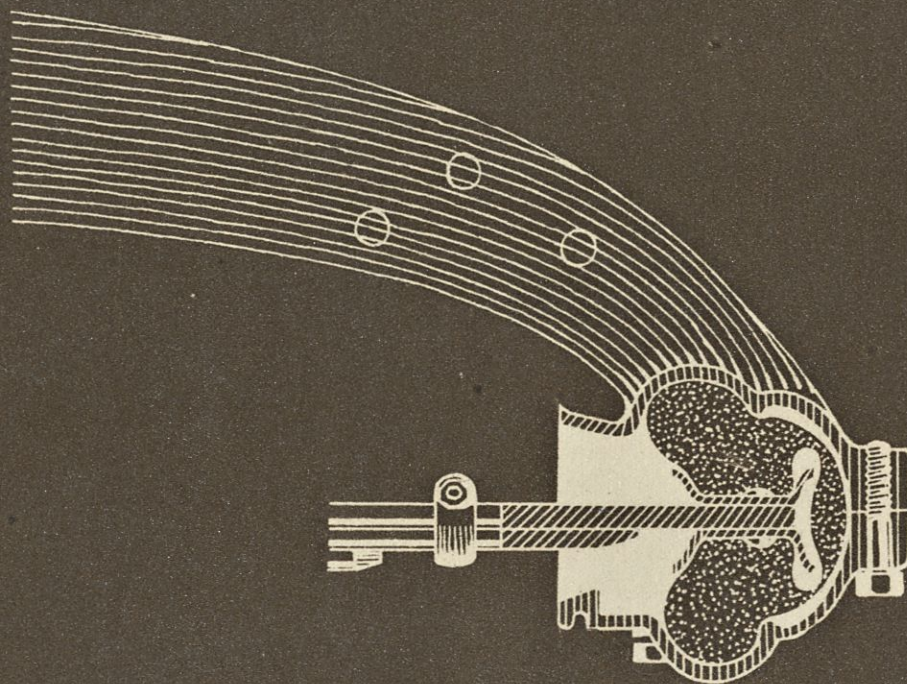
nya Chrysler Four, numera känd under benämningen modell "52". ¶ Även den nya produkten kunde anteckna en så fullständig framgång att den bevisade Chryslers val av en något förenklad motor vara det riktiga. Icke ens detta resultat kunde tillfredsställa Chryslers verksamhetsanda. År 1926 framställde Chrysler sin första lyxvagn, den underbara Imperial "80". Oaktat denna vagn på grund av sitt pris och sin storlek av allt att döma endast värdade till en mycket begränsad krets bland den bilköpande allmänheten var efterfrågan dock så stor att fabriken icke kunna möta denna. ¶ År 1927 utsände Chrysler likaså sin fjärde stora serie kallad modell "60". Denna var mindre och lättare än den berömda ursprungliga modellen — vilken nu benämndes "70" — men för övrigt i alla detaljer lika. Denna bil konstruerades för att tillfredsställa marknadens efterfrågan på sex-cylindriga bilar i medelsprisläget och var dess seger från första början överslägsen. ¶ Modellerna "60" och "70" nu kallade "62" och "72" äro Chryslers senaste produkter. De äro resultatet av 3 års intensivt arbete och till ytterlighet noggranna praktiska experiment. Man finner hos dessa bilar många tekniska detaljer och egenskaper som knappast återfinnas hos någon annan bil i marknaden och säkerligen icke hos någon i samma prisläge. ¶ Med fyra olika modeller av utomordentliga automobiler, vilka göra hans namn känt över världen, alla byggda i samma fabrik enligt samma metoder, av samma kvalitets material — är Walter Chrysler tillfredsställd — så tillfredsställd som en natur som hans någonsin kan bli. Ni som köpa dessa nya bilar, Ni som åka i dem och beundra dem, Ni komma att förstå att Chrysler tack vare sin outröttliga energie, sina outtömliga tekniska resurser och sin orubbliga tro på det mekaniska idealet slutligen har nått den fulländning han hela sitt liv outröttligen eftersträvat.



En oljerenare befriar motorns smörjningssystem från alla främmande ämnen.

#### GUMMI-ANKRADE FJÄDRAR

En ny art av karosseribefästning, balloon ringar och stötdämpare. Chryslers ingenjörer hava i de nya modellerna inbyggt mera lyx och förnämligare körtekniska egenskaper än hos de dyraste vagnar och förenat dessa med lägre underhållningskostnader och större hållbarhet.



#### LUFTRENAREN

En luftrenare befriar luften från damm redan före dess inträde i förgasaren.

## HURU OCH VARFÖR?

#### DEN SJU-LAGRADE VEVAXELN

Varför använder Chrysler en sju-lagrad vevaxel på alla sexcylindriga motorer? Av följande skäl! I kraftiga och snabba motorer sådana som de Chrysler använder övergår genomböjningen hos axeln till kraftiga vibrationer ifall dessa icke hindras redan vid sin uppkomst. Genom att lagra vevaxeln i sju ramlager erhålles 50 % större motståndskraft mot böjning än hos en tre- eller fyrlagrad vevaxel.

Föreställ Eder en plankan endast understödd i ändarna och belasta denna och Ni skall omedelbart fatta ideen med de sju lagren; plankan sviktar, men om Ni stöt-tar den i ytterligare fem andra punkter eller sålunda inalles på sju olika ställen motstår den påfrestningen på ett helt annat sätt. Av denna orsak kan Chryslers vevaxel varken böjas eller vibrera. Denna lagringsmetod i förening med dess noggranna utbalansering ger motorn säker och jämn gång vid alla hastigheter.



## INVAR KANNOR

En styv vevaxel underlättar acceleration, men för att denna skall bli verkligt god är det nödvändigt att kannorna — vilka oavbrutet röra sig fram och åter i cylindrarna — äro lätta. Aluminiumet är ett idealiskt kannmaterial. Det är lätt och mycket starkt, men vid hetta utvidgas det mycket mera än det gjutjärn av vilket cylindrarna äro tillverkade. Oaktat Chryslers kannor äro tillverkade av en mycket lätt aluminiumlegering äro de praktiskt taget okänsliga för temperaturväxlingar. Manteln hos Chryslers kannor är nämligen kluven över nästan hela sin längd, så att den praktiskt taget sammansättes av två delar, vilka erhålla nödig stadga därigenom att de äro förenade sinsemellan medels tvenne bryggor av en metall kallad Invar. Denna metall har för övrigt funnit en vidsträckt användning. Oron hos våra klockor tillverkas nämligen av detta material på grund av dess förmåga att icke utvidgas i hetta. Chryslers kannor ha därför kunnat anpassas 3 gånger tätare än gjutjärnskannor och äro sålunda icke som andra aluminiumkannor glappa då de äro kalla eller för trånga vid hetta. Härigenom alstra de en god kompression och hindra oljan att tränga in i explosionsrummet samtidigt som de genom sin täthet utgöra en garanti för en blixtsnabb acceleration.

## HYDRAULISKA BROMSAR

Kan Ni lita på Edra bromsar? Arbeta de jämt — verka de osvikligt och ögonblickligen — är Ni säker på att de giva en kraft som verkar fullt och lika på alla hjul — så att de icke förorsaka slirning? ¶ Chrysler bromsar besitta alla dessa viktiga egenskaper. Chryslers avsikt var att i sin automobil inbygga största möjliga säkerhet, och därför valde han det mest effektiva av alla bromssystem nämligen Lockheeds hydrauliska oljebromsar. ¶ Trycket från Eder fot på pedalen överföres icke till bromstrummorna genom stänger, hävarmar eller leder — utan genom en frostfri, självsmörjande vätska innesluten i koppartuber. Emedan denna vätska icke kan sammantryckas utnyttjas varje uns av den kraft Ni utövar mot bromspedalen. Från denna går kraften till en central cylinder och därifrån genom skilda tuber till varje bromstrumma. ¶ Det hydrauliska systemet fördelar under alla omständigheter bromsningen jämt på alla hjul. ¶ Antag att bromsbandet på ett hjul är obetydligt lösare än på de andra. Trycket verkar då först på det band som erbjuder det minsta motståndet och går genom vätskan till det lösaste bromsbandet först. När detta bromsband råkar i beröring med motsvarande bromstrumma stiger motståndet här, varför det nästslakaste bromsbandet tilldrages

och så i tur och ordning tills alla fyra bromsar äro i beröring med respektive bromstrummor. All denna utjämning sker omedelbart — i det ögonblick Ni med foten trycker på pedalen. Och omedelbart börja bromsarna verka. Ju hårdare Ni trycker på pedalen desto hårdare slås bromsarna på — och kraften fördelas jämt på varje hjul. Eder Chrysler stannar med osvikligheten hos den naturlag på vilken detta genialiska system bygger, snabbt, jämt och tyst.

## EN CHRYSLER ÄR BYGGD ATT HÅLLA

Tre viktiga detaljer hos Chrysler hava ett gemensamt ändamål — nämligen att skydda motorn mot inre slitage.

## VENTILERINGEN AV VEVHUSET

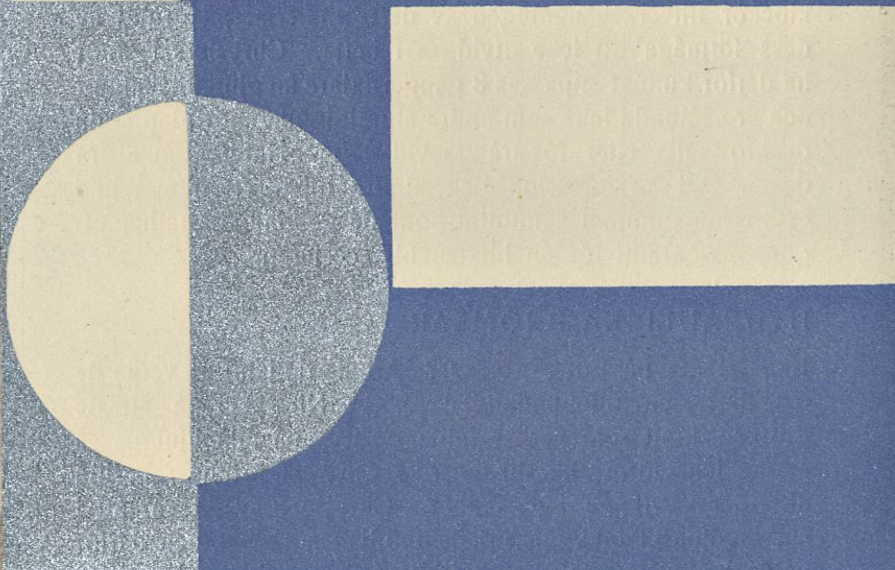
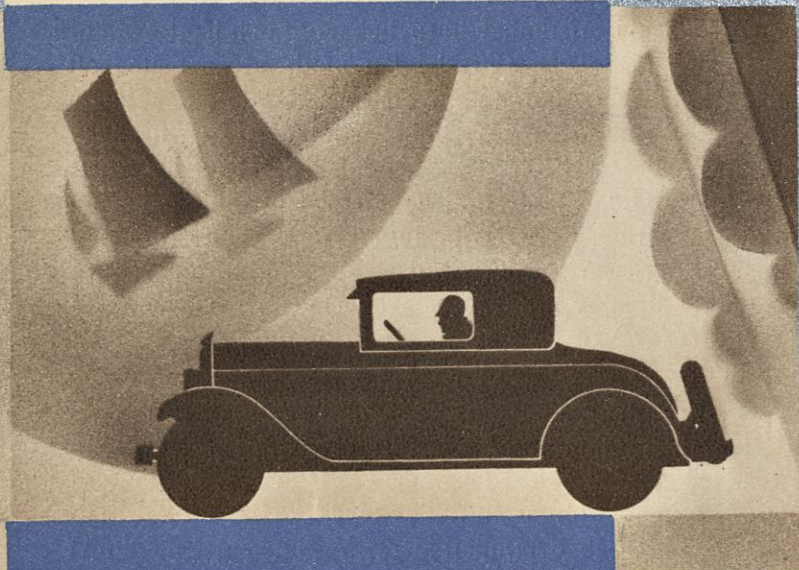
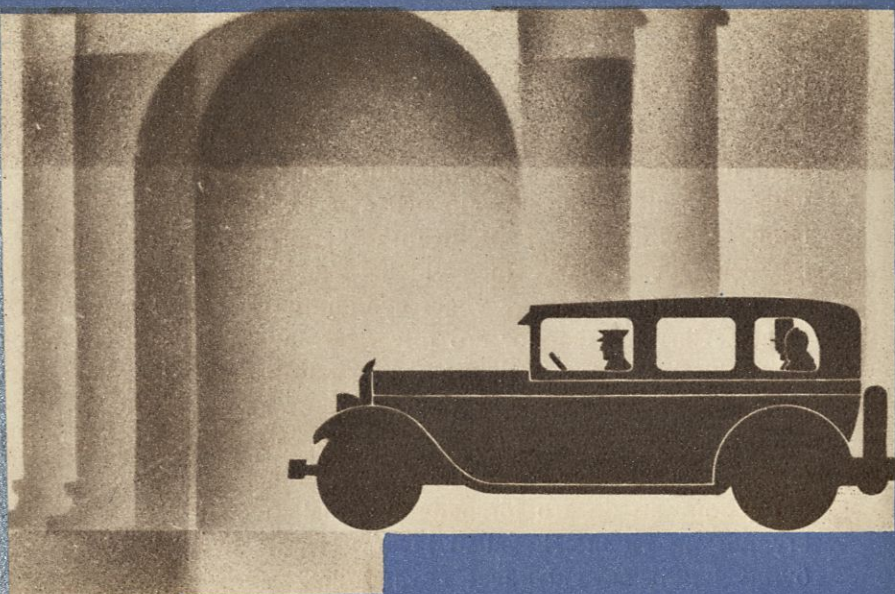
Vi veta alla av erfarenhet huru behagligt och jämt en motor arbetar i början. Chrysler har utarbetat en metod att hålla oljan och kannorna vid en låg temperatur oaktat långa och många timmar av oavbrutet körande. När helst en Chrysler motor arbetar rusar genom ventilhuset en ström av frisk luft som renats från damm och orenlighet genom att denna ström passerar en luftrenare liknande den som finnes på förgasaren. Icke endast oljan förblir smidig och användbar utan även kannorna avkylas direkt och alla skadliga gaser av vad slag de vara må föras bort i stället för att kondenseras.

## LUFTRENAREN

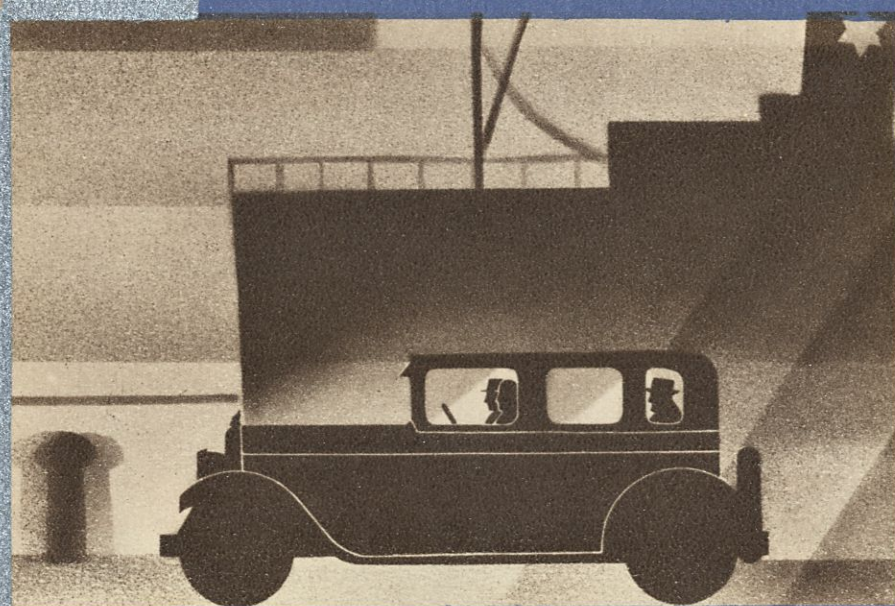
T.o.m. på tjärade och asfalterade vägar är den luft motorn uppsuger genom förgasarn full av mycket små — ofta osynliga — sand- och dammpartiklar. Vanligen gå de direkt till cylindrarna och verka där på samma sätt som smärgelpulver. De slita på cylinderväggarna och kannringarna, och åstadkomma märken i ventilytorna. Men luftrenaren på Chrysler bilen bortrensar alla orenligheter från luften förrän den kommer i beröring med de ömtåliga, arbetande ytorna.

## OLJERENAREN

Vad luftrenaren är för luften är oljerenaren för oljan. Ni kanske tycker att då Ni håller ren olja i det slutna ventilhuset denna olja skulle förbli ren. Men i praktiken avnöttes från lagren och vevhusväggarna minimala partiklar av metall, vilka jämte de av explosionen bildade små kolpartiklarna arbeta sig väg ned till cylindrarna. ¶ Tack vare sin ständiga vevhusventilation, sin effektiva luftrenare och en oavbruten filtrering av oljan arbetar Chrysler motorn osvikligt och smidigt mil efter mil — år efter år.



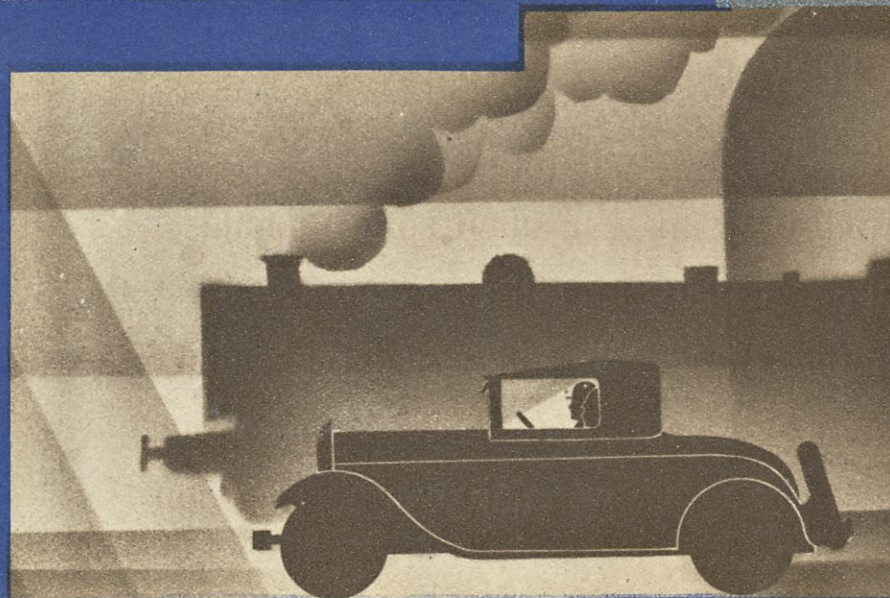
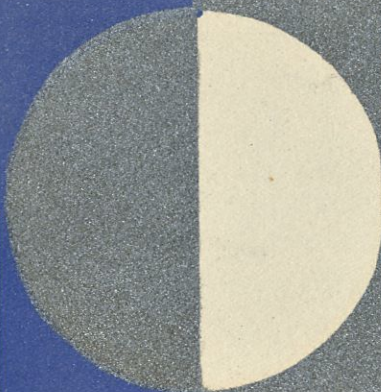
I hela Europa — från de nordliga snöregionerna — tvärsöver kontinenten genom alpernas pass — ända ned till den soliga medelhavskusten tjäna Chrysler vagnarna sina ägare, ljudlöst och lydigt evad det gäller arbete eller förströelse och så gott som i varje stad längs de stora europeiska stråkvägarna finner Ni Chryslers representanter redo att hjälpa Eder.

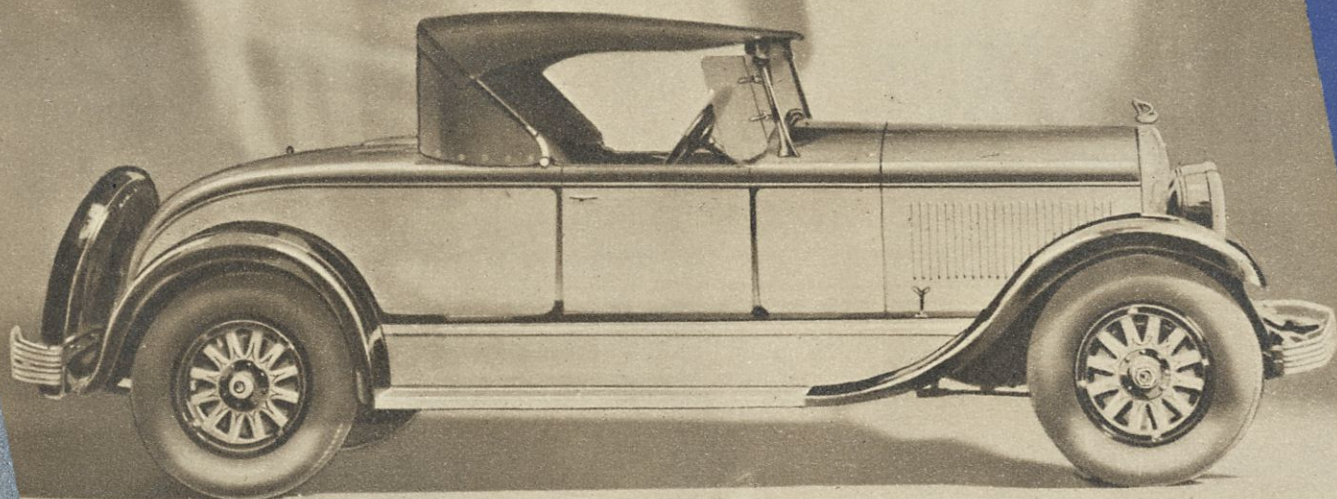




Bilmännen i varje land ha utsett Chrysler till sin favorit på grund av dess vackra konstruktion, dess fina arbete, dess tilltalande komfort och dess utomordentliga körtekniska egenskaper.

Sätt Eder själv vid Chryslers ratt och prova den på gator och vägar. Även den kortaste provfärd förmår bättre än alla prospekt övertyga Eder om att ägandet av en Chrysler innebär fullkomlig tillfredsställelse.



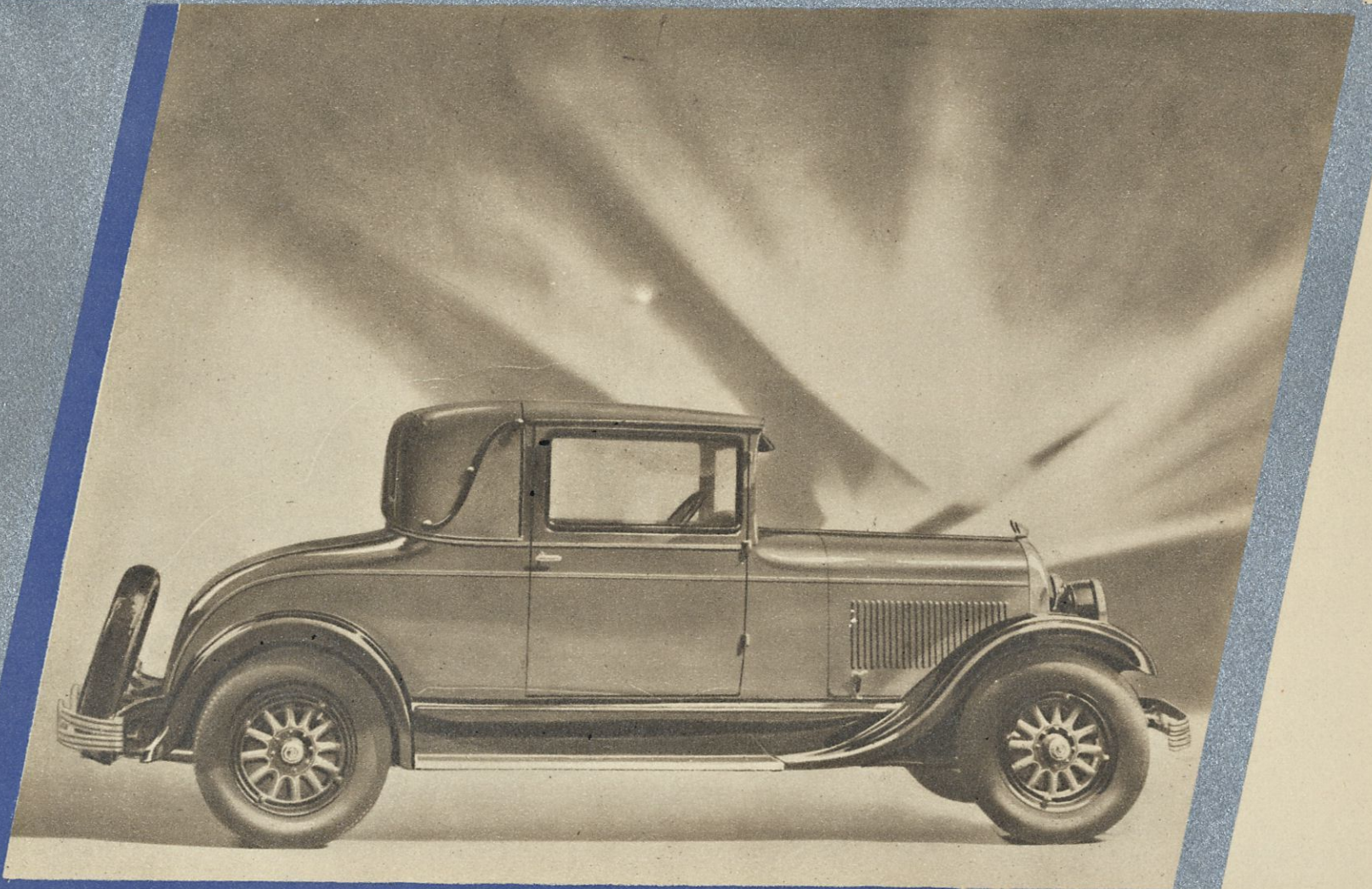


## CHRYSLER 72

ROADSTER, 2—4 sitsig sportvagn

Snabb, smidig och bekväm. En suflett som hopfälld intager ett minimum av plats. En ratt vars läge kan anpassas efter förarens längd. Låga, djupa, läderbeklädda sitsar av samma art som från första stund gjort den 2 sitsiga sportvagnen populär över hela världen



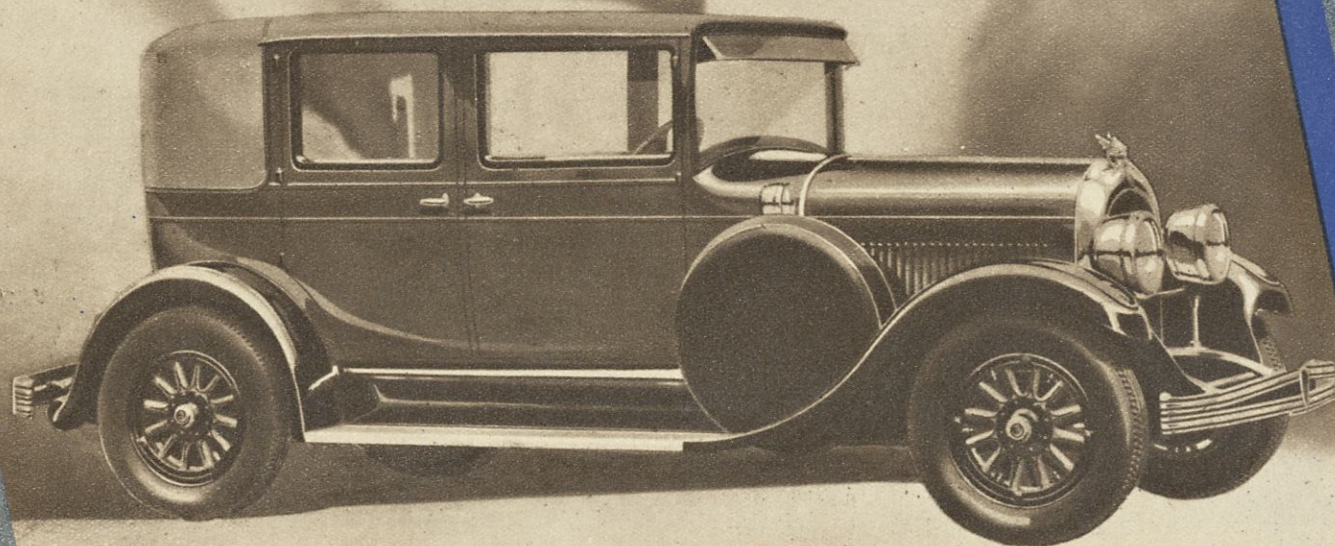


## CHRYSLER 72

COUPÉ (med reservsäten)

Stora och bekväma reservsäten för två. Bakfönstret nedfällbart. Ett vindskydd med dragfri ventilator och läderöverdragna sadelresårstoppade dynor, giva denna vagn en prägel av trevnad och elegans — komfort och skönhet.

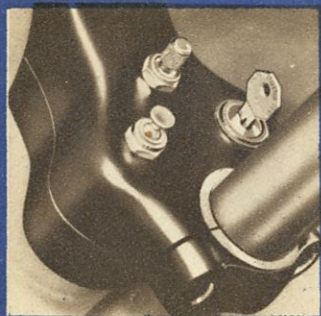


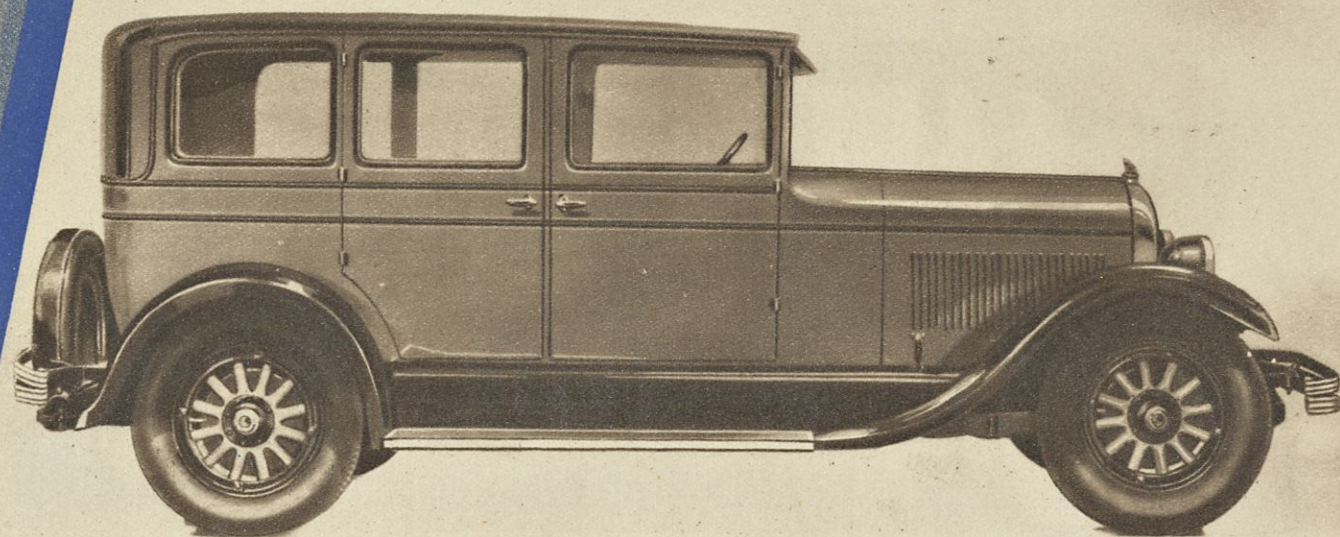


## CHRYSLER 72

TOWN SEDAN (fyra dörrar, fem sitsig)

Kompakt och stark, men bekväm som alla Chryslers täckta modeller är denna vagn komplett utrustad i minsta detalj. Övantaget är finaste sammet. Ljuskontrollen vid rattsockeln. Dragfri ventilering och vindrutetorkare. Takljus och armstöd vid bakplatserna.

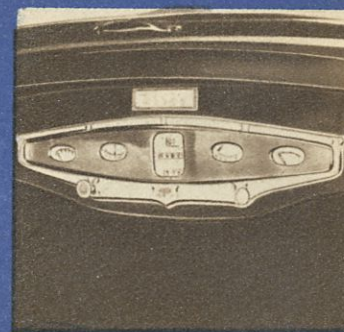


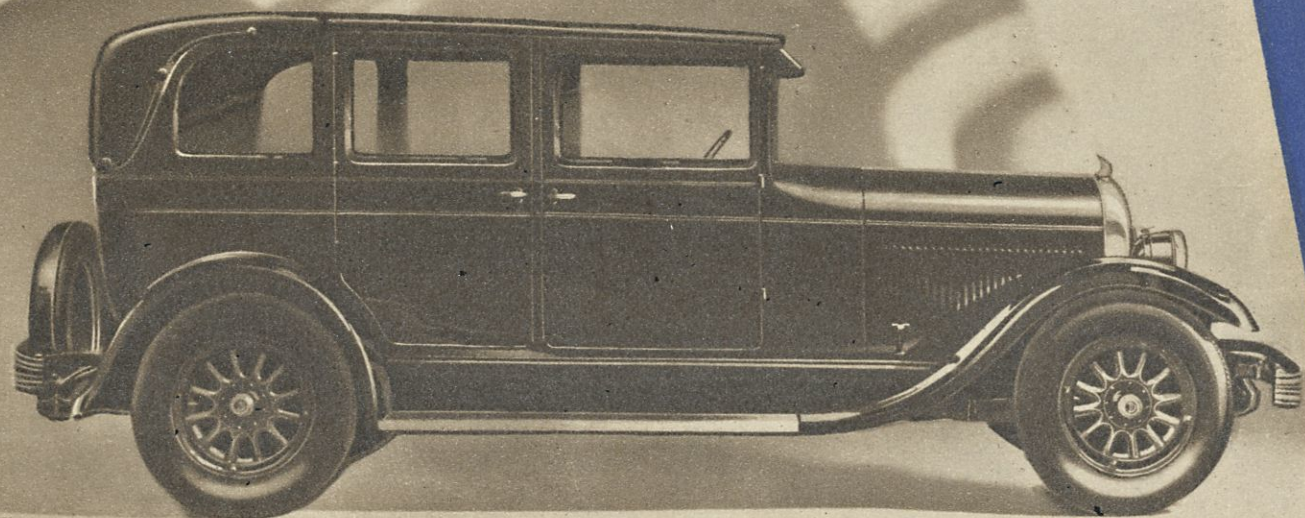


## CHRYSLER 72

ROYAL SEDAN (fyra dörrar, fem sitsig)

Sjunk ned i de mjuka sammetsöverdragna dynorna. Underbart smakfull är varje detalj av den kompletta utrustningen. Instrumenttavlan är nickel och emalj. Gaskontrollen på rattsockeln. Armstöd med askkoppur vid bakplatserna.





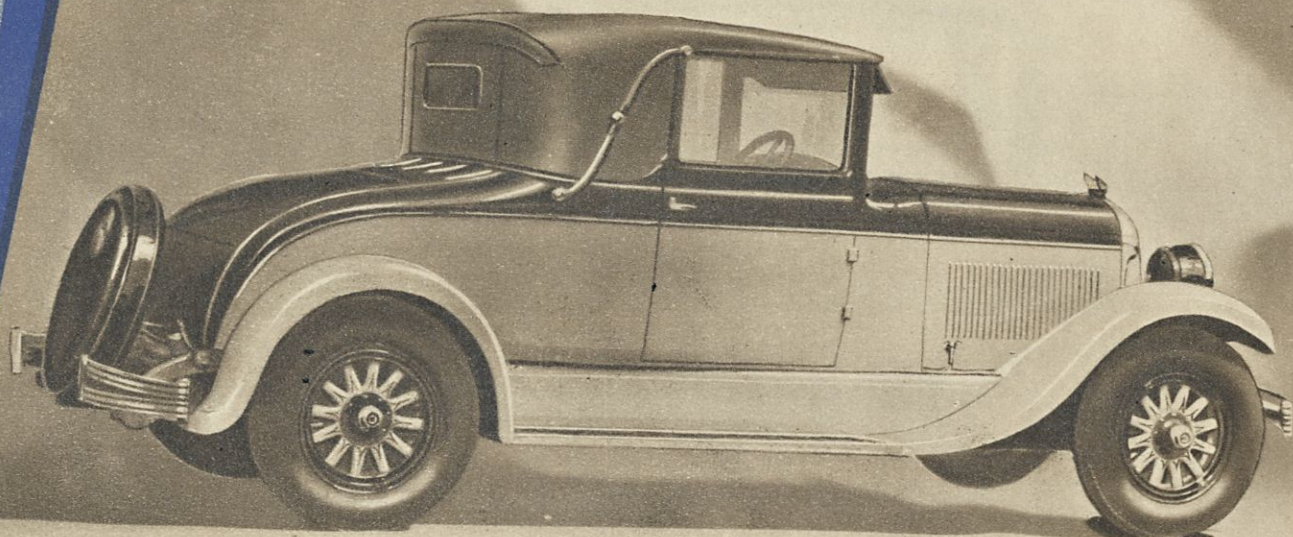
## CHRYSLER 72

CROWN SEDAN (fyra dörrar, 5 sitsig)

Karosseribyggarens konstnärstalang framträder i varje linje. Fyra vida dörrar göra tillträdet bekvämt. Fönstren skjutas ljudlöst upp och ned medels en vev. Dragfri ventilationsanordning och vindrutetorkare. Backspegel. Ställbart rattläge.



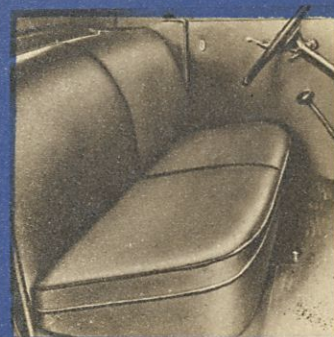


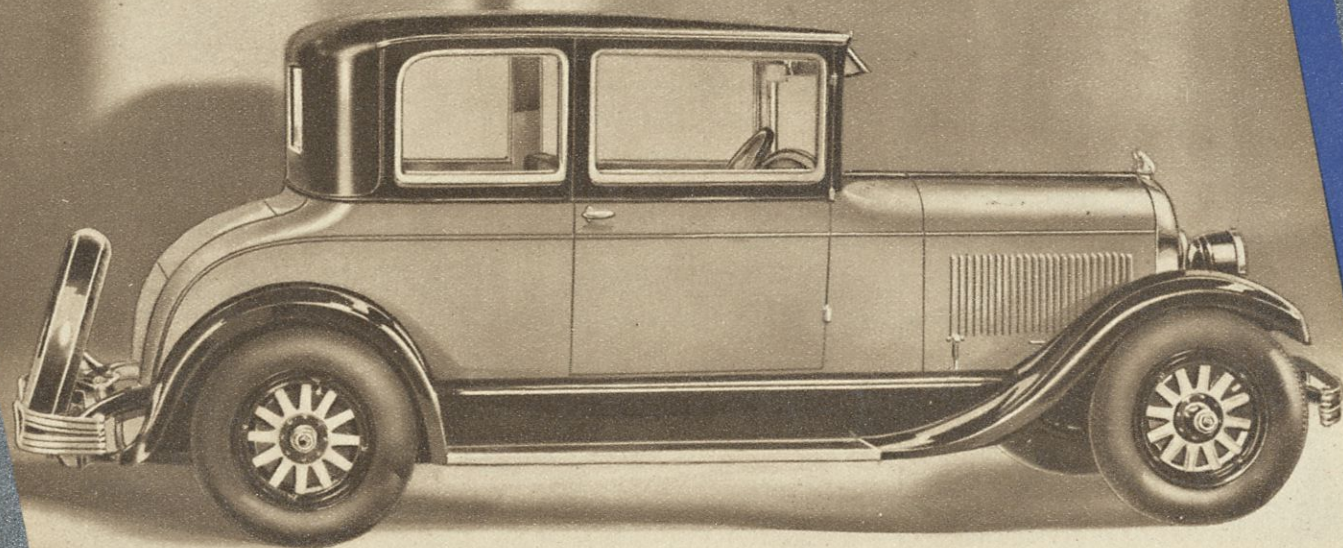


## CHRYSLER 72

### CONVERTIBLE CUPÉ (2—4 sitsig)

En med glastruta försedd dragfri täckt 2 personers automobil. Endast ett par handgrepp och vagnen förvandlas till en i minsta detalj välutrustad öppen sportvagn med långa smidiga linjer och utomordentliga körtekniska egenskaper.

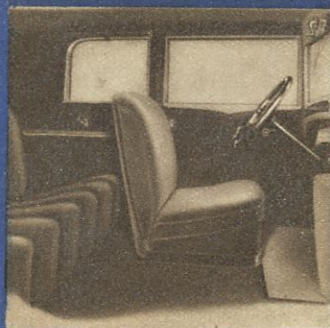




## CHRYSLER 72

COUPÉ för 4 personer

Få vagnar förena en sådan elegans med sådan praktisk användningsmöjlighet som just denna modell av "72". Den har samma linjer som den tvåsitsiga vagnen men bekväm plats för fyra. Lätt tillgänglig och bekväm. Mjuka dynor. Överdådigt utrustad, icke ens solskydd och armstöd saknas. Stora mängder bagage kan medföras utan att vanpryda vagnen, inkränkta på utrymmet eller — bli utsatt för damm och regn.



## TEKNISK SPECIFIKATION 72

**MOTOR:** L-formig, 6-cylindrig blockmotor  $3\frac{1}{4} \times 5''$  ( $82,5 \times 127$  mm). Volym 4,07 ltr. Effekt 75 hkr. Motorupphängning i gummi. 7-lagrad statisk och dynamiskt utbalanserad vevaxel med motvikter.

**SMÖRJNING:** Högtryckscirkulations-smörjning till samtliga vevstaks-, vevaxel- och kamaxellager. Oljan filtreras och avkyles i ett kemiskt oljefilter.

**KYLSYSTEM:** Centrifugalpump. Mässingslamellkylare. Rikligt dimensionerade kylvattenkanaler omgiva fullständigt varje cylinder och ventil. Termostatiskt kontrollerad vatten-cirkulation med temperaturmätare inbyggd å instrumentbrädet.

**TÄNDNING:** Vattentät, 6 volts Delco-Remy batteritändning med halvautomatiskt tändmomentinställning.

**FÖRGASARE:** Stromberg. Justerbar för tomgång samt alla hastigheter och temperaturväxlingar. Luftrenare. Benzintillförsel medels vacuumtank. Benzintanken av rostfritt material, rymmer 60 liter. Benzinmätare på instrumentbrädet.

**ELEKTRISK FÖRVÄRMARE:** underlättar genom uppkokning av benzin i förgasaren start vid kall väderlek.

**KOPPLING:** Enkelskivig torrlamellkoppling. Lamellskiva, pressad av specialstål, är 250,8 mm i diameter och försedd med ett inflätat friktionsbelägg av asbest.

**VÄXELLÅDAN:** sammanbyggd med motorn till ett block. Tre växlar framåt, en bakåt. Huvudaxeln löper i kul- och rullager, hjälpxeln i bronslager. Samtliga kugghjul av kromstål.

**BROMSAR:** Chrysler Lockheed hydrauliska fyrhjulsbromsar med osviklig, automatisk fördelning av bromstrycket på alla hjul. Handbromsen verkande på kardanaxeln.

**FRAMAXELN:** av heldraget krommolybdenstålrör, värmebehandlad. Justerbara rullager för framhjulen, tryckkullager för kungbultarna. Axschänklarna av kromnickelstålsmede. Styrarmen av kromvanadiumstål.

**BAKAXELN:** halvflytande i av stål pressad bakaxelbrygga. Spiralskurna kardandrev av kromvanadiumnickelstål.

**FJÄDRAR:** långa, breda, tunna, parallela med hjulen och tätt slutna till desamma, halv-elliptiska av silisiummanganstål. Resårändarna upphängda i gummi.

**STYRINRÄTTNING:** stötfri, halvålsande, system skruv och snäcka, försedd med kullager.

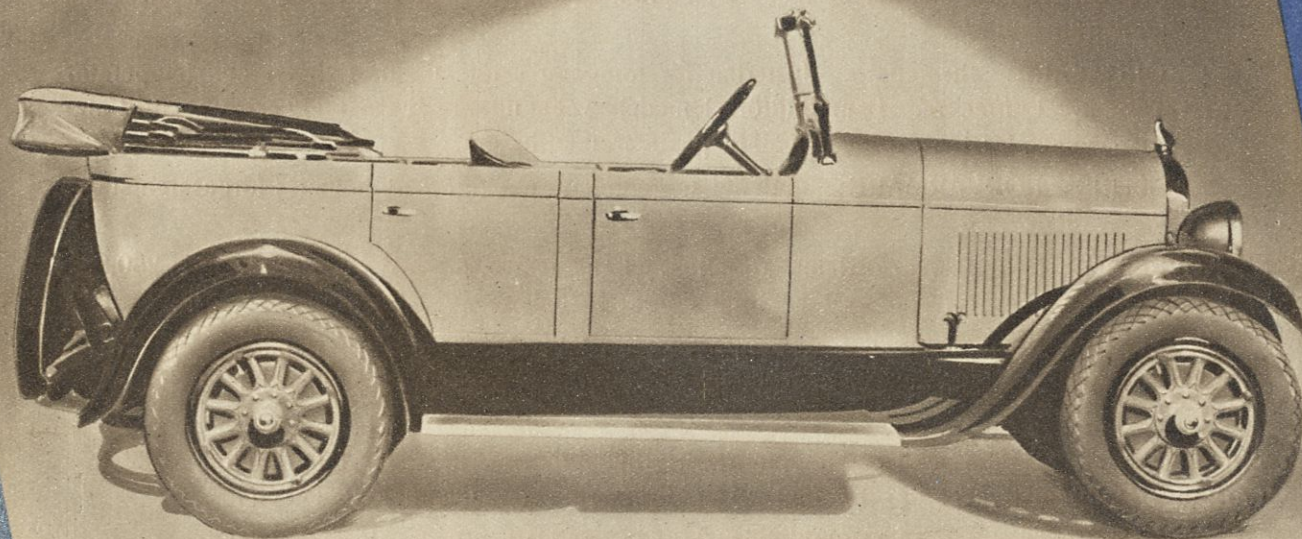
**ELEKTRISKA UTRUSTNINGEN:** 6 volt. Accumulatorbatteri 100 amp. tim. Generatorns laddningskapacitet kan regleras genom förskjutning av den "tredje borsten". Startmotor med Bendix-drev.

**BELYSNING:** Trumformiga strålkastare med parabelreflektorer och tvenne riktningsmöjligheter för ljuskäglan. Kombinerad nummer- och stopplampa. Takljus i de täckta vagnarna, indirekt belysning för instrumentbrädet.

**KONTROLL:** Vänsterstyrning. Tänd-, gas- och avbländningspakarna på rattsockeln.

**RINGAR:** Full ballong cord  $30 \times 6,00''$ .

**TOTAL LÄNGD:** utan bumpers 4,4 mtr.

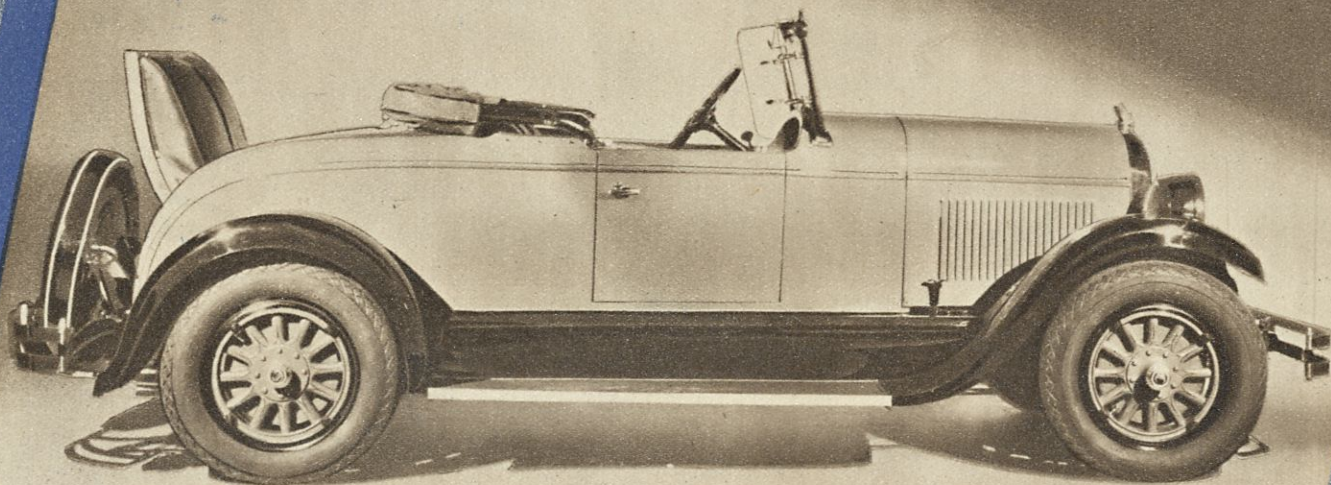


## CHRYSLER 62

### TOURING, 5 sitsig

Att kunna färdas med all den komfort som mjuka resärstoppade dynor, långa gummiankrade resårer och stötdämpare förläna — och att därvid känna vinden vid hög hastighet — det är den tjusning denna smäckra, vackra Touring automobil skänker. Gott utrymme för 5 personer. Fasta sidostycken till skydd mot regn och blåst vid dåligt väder. Inställbart rattläge och flyttbart förarsäte — en bekväm vagn för långa och korta färder. Strömlinje-format karoseri — detta är en modell som låter Chrysler "62":s briljanta köregenskaper komma till sin rätt.

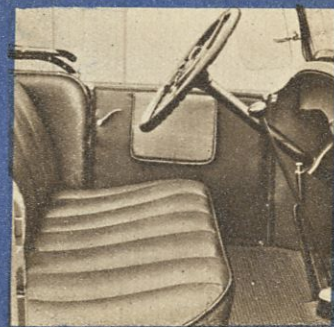


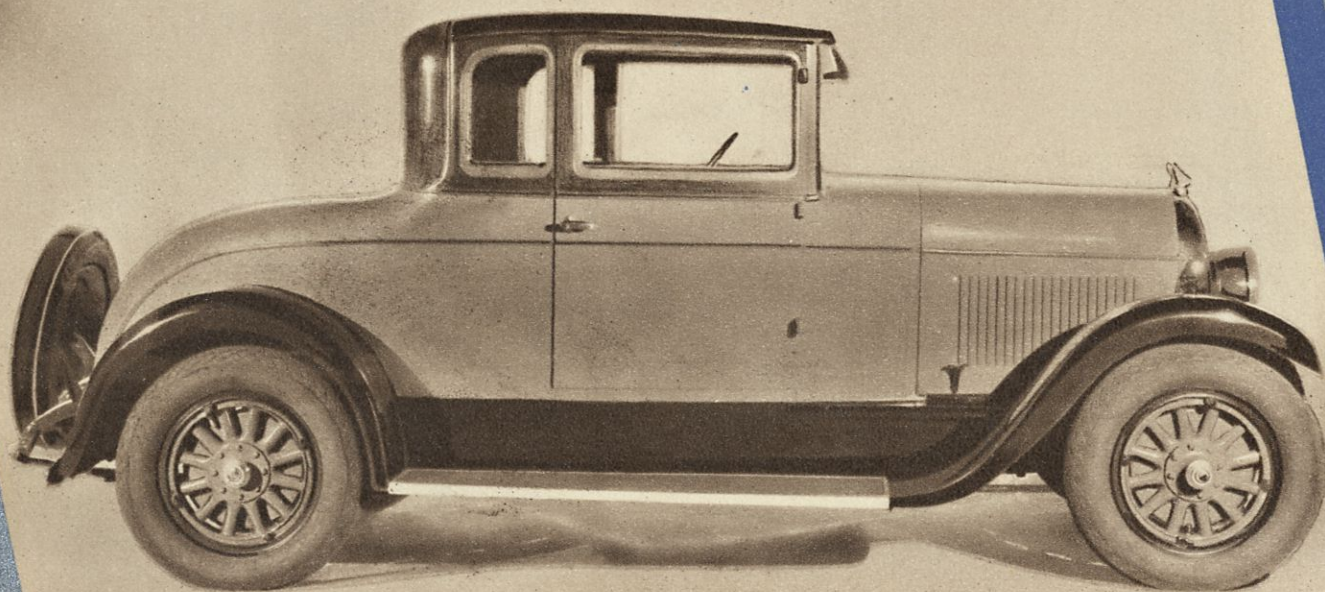


## CHRYSLER 62

ROADSTER, 2—4 personer

En vagn som lär Eder känna hastighetens tjusning — 100 km. i timmen och därutöver, fullständig smidighet och absolut trygghetskänsla. Om bekvämhet vittnar den mjuka läderstoppningen, inbjudande äro reservsätena och praktisk den sammantryckbara suffletten, som med några handgrepp kan fås upp eller fällas ned. Lägg märke till de långa, låga, smäckra linjerna — den fina glansen hos Duco-lackeringen. Ni gripes av en obetvinglig lust att äga denna sportvagn och ju bättre ni lär Eder känna den — desto mer Ni kör den — desto stoltare är Ni över den — och desto klarare fattar Ni orsaken till Chryslers popularitet.



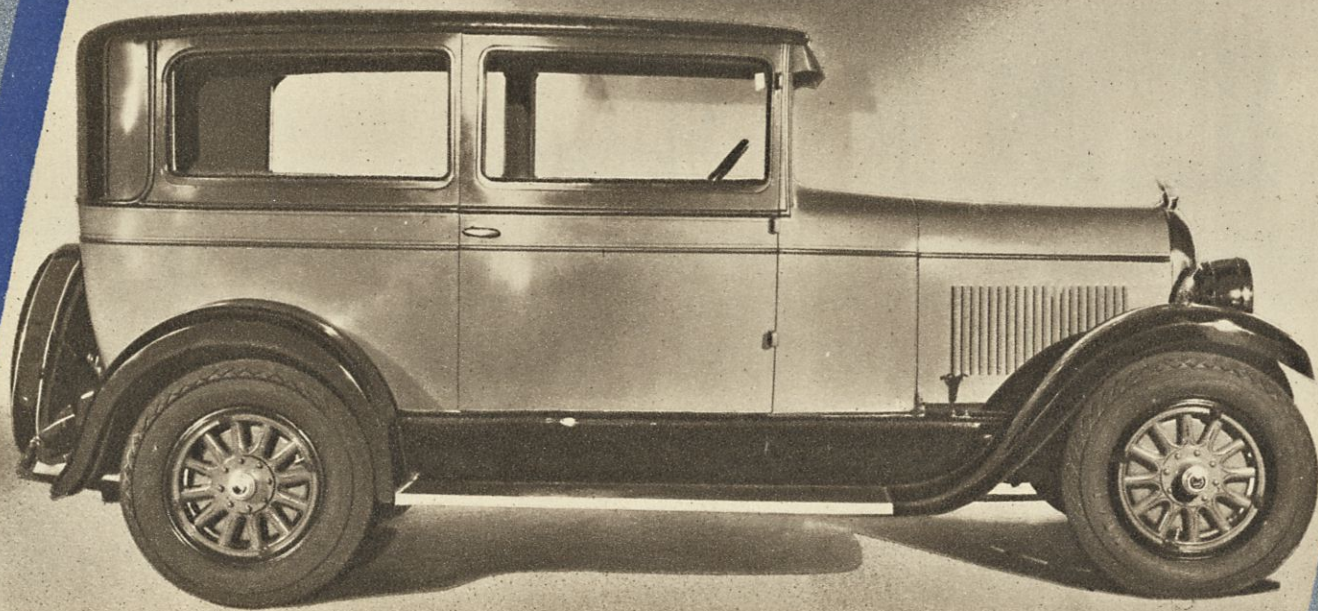


## CHRYSLER 62

### COUPÉ med reservsäte

Lätt och ekonomisk — men snabb och smäcker — en idealvagn för dem som önska en bekväm sportvagn. Men den är icke uteslutande en sportvagn. Bakfönstret kan fällas ned varigenom samtal med passagerarna på de bekväma reservsätena möjliggöres. Liksom alla andra Chrysler "62" har denna Coupé mjuka, djupt stoppade dynor, dragfri ventilationsanordning, automatisk fönsterputsare och är utvändigt lackerad i oförstörbar Duco färg. Sportvagnens köregenskaper förenade med den täckta vagnens bekvämhet och elegans — en vagn som gärna köres bara för körandets egen skull.



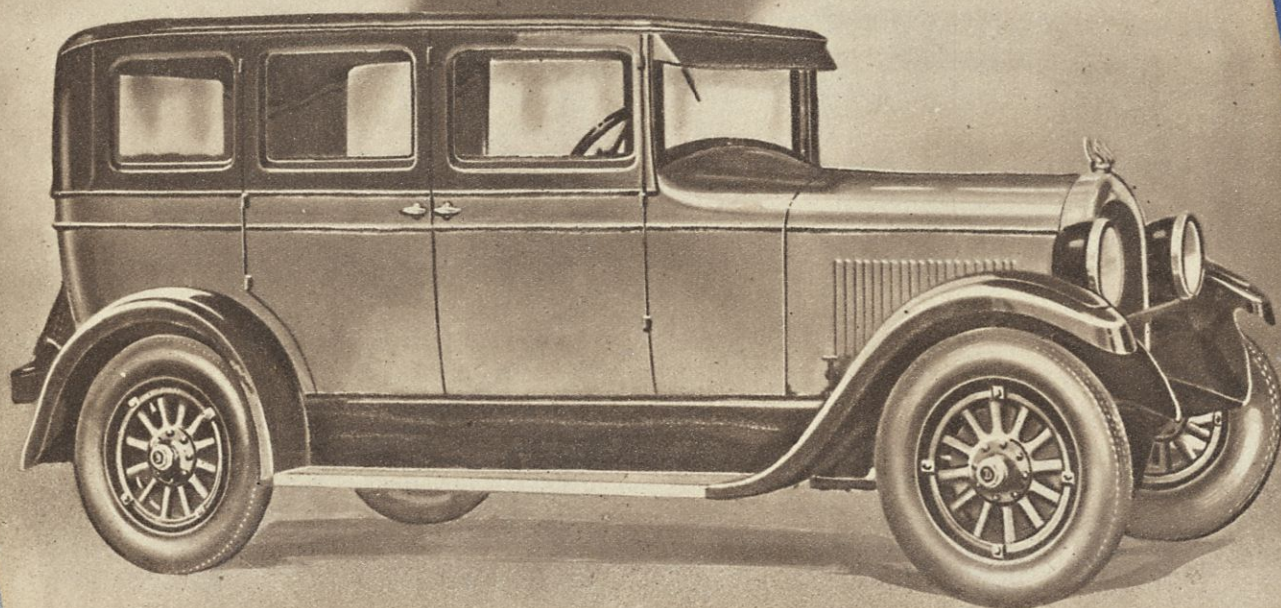


## CHRYSLER 62

SEDAN 2 dörrar, fem sitsig

En heltäckt vagn till moderat pris med bekvämt utrymme för fem fullvuxna personer. Den är försedd med vikbara framsäten, dragfri ventilationsanordning, automatisk fönsterputsare — indirekt belyst instrumenttavla. Alla dessa detaljer äro oundärliga för var och en som själv kör sin automobil året runt. Den har speciellt stora fönster för att lämna fri sikt i trafik och under turistfärder. Mjuka, bekväma sadelresårstoppade dynor, gummiankrade fjädrar. Tilltalande utseende — oförstörbar Duco lackering. Osviklig säkerhet. Allt till ett moderat pris.

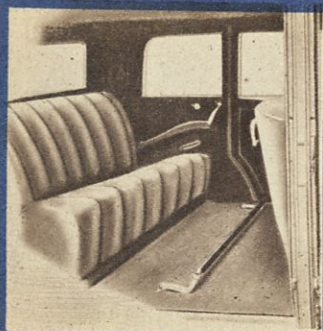




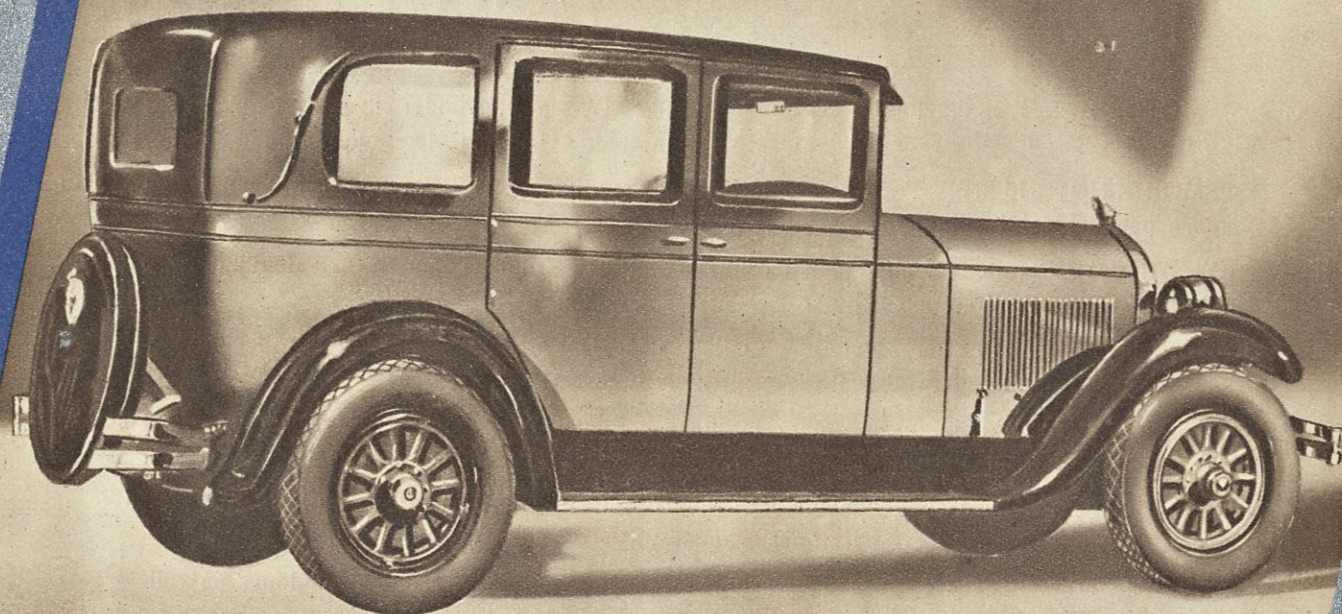
## CHRYSLER 62

SEDAN, 4 dörrar, 5 sitsig

Lägg först märke till denna automobils tilltalande utseende — låga smidiga linjer, harmoniska, oförstörbara Duco lackfärger. Öppna en av de fyra breda dörrarna. Se huru inredningens färgtoner harmonera med det yttre t.o.m. hos de bekväma plyschdynorna och det indirekt belysta instrumentbrädet. Observera armstöden med infällda askkoppar, tacklampan, vindskyddet med dess dragfria ventilationsanordning, den automatiska fönsterputsaren, som även under regn och snö gör sikten fri. Nämnvärt högre kan fulländningen icke drivas.



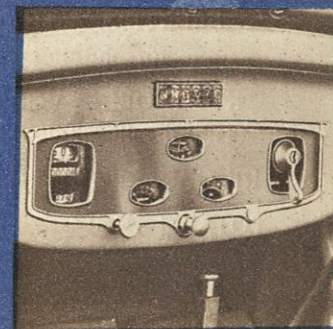




## CHRYSLER 62

LANDAU SEDAN, fem sitsig, 4 dörrar

En utpräglad förnämhet vilar över varje detalj hos denna vagn, inre och yttre. Utrustningen är komplett från fönsterputsaren till askkopparna. Såsom benämningen anger påminner dess yttre om gamla tidens förnäma landau, utan att dock verka ålderdomlig. Därför har den även ett mera elegant utseende än den vanliga Sedan vagnen och verkar mera aristokratisk.



## TEKNISK BESKRIVNING 62

**MOTORN:** L-typ, 6-cylindrig  $3 \times 4 \frac{1}{4}$ " ( $76,2 \times 108$  mm), cylindervolym 2,99 ltr., effekt 54 hkr. 7-lagrad vevaxel statiskt och dynamiskt utbalanserad. Gummi-isolerad motorupphängning.

**SMÖRJNING:** Högtryckscirkulationssmörjning till samtliga vevaxel, vevstak- och kamaxellager. Oljan renas och avkyles i en oljerenare.

**KYLSYSTEM:** Pump i samband med cellkylare. Rikligt dimensionerade kylvattenkanaler omgiva fullständigt alla cylindrar och ventilar.

**TÄNDNING:** Halvautomatisk batteritändning, system Delco-Remy. Strömbrytarnyckelns kabel är bepansrad och försedd med automatiskt magnetlås.

**FÖRGASARN:** Stromberg, är justerbar för alla hastigheter och temperaturförhållanden. Benzintillförsel genom vacuumtank. Benzintanken av rostfritt material rymmer 45 ltr.

**KOPPLINGEN** är av enkelskivig lamelltyp. Lamellens diameter  $9 \frac{7}{8}$ ". Lamellskivan är pressad av tunt specialstål, vari inflätats ett friktionsbelägg av asbest.

**VÄXELLÅDAN** av amerikansk typ. Tre utväxlingar framåt, en bakåt. Huvudaxeln löper på rull- och kullager. Alla kugghjul äro av kromstål.

**BAKAXELN** halvflytande. Bakaxelbryggan är pressad av stål. Kardandreven spiralskurna av kromnickelvanadium-stål.

**BROMSAR:** Chrysler Lockheed hydrauliska bromsar med osvikligt jämn automatisk fördelning av bromstrycket på alla hjulen. Handbromsen verkar på kardanaxeln.

**FRAMAXELN** smidd av stål i I-form, härdad. Framhjulen äro försedda med justerbara rullager. Styrinrättningen av halvlåsande typ är genomgående försedd med kullager, ävenså kungbultarna. Styrarmen är kromvanadiumstål.

**FJÄDRARNA** långa, breda, halvelliptiska, gummiankrade, varigenom slitage, gnissel och smörjning undvikas.

**ELEKTRISKA UTRUSTNINGEN:** 6-volt. Generatorns laddningseffekt kan ökas eller minskas genom förskjutning av "tredje borsten". Startmotor av Bendix-drev. Accumulatorn 90 amp. tim.

**KONTROLL:** Vänsterstyrning. Gas-, tändnings- och bländningsspakarna på styrsockeln. Strålkastarnas ljuskägla kan inställas i tvänne lägen.

**RINGAR:** Full ballong, cord  $28 \times 5,25$ ".

**TOTAL LÄNGD:** 3,93 m.



DESIGNED AND PRODUCED BY  
W. S. CRAWFORD LTD., LONDON.  
MADE AND PRINTED IN GREAT BRITAIN.

XP019

