



CHRYSLER



M. F. M.



PÄÄEDUSTAJA  
SUOMESSA:

O.Y.

**AUTOVIA**

A.B.

HELSINKI · MIKONKATU 7



**CHRYSLER**

**CHRYSLER**  
**SALES CORPORATION**  
**DETROIT**  
**U.S.A**

PUHELIMET:

Johtaja 23 334, Myyntiosasto 23 330, Vara-  
osavarasto 24 933, Korjauspaja 29 325

Sähköosoite: AUTOVIA



# CHRYSLER

## EDUSTAJAT:

**TURKU, O.Y. Wiklund A.B.**  
Puh. Nimenhuuto

**VAASA, Vaasan Kone- ja Autovälitys**  
Puh. Konttori 14 50, Yksityinen 5 37

**VIIPURI, O.Y. H. Ignatius & C:o A.B.**  
Puh. 7 07

**LAHTI, Lahden Autoliike ja Vulkaniseeraamo**  
Puh. Liike 802, Konepaja 758, Yksityinen 414

**TAMPERE, O.Y. Tampereen Automo**  
Puh. 2 92

**KUOPIO, Kuopion Auto O.Y.**  
Puh. 12 20

**MIKKELI, L. A. Hartonen**  
Puh. 60

**LOVIISA, A.B. Lovisa Auto O.Y.**  
Puh. 252

**JYVASKYLA, Keski-Suomen Sähköliike**  
Puh. Myymälä & Konttori 5 19

**JOENSUU, E. Kejonen**  
Puh. 2 96

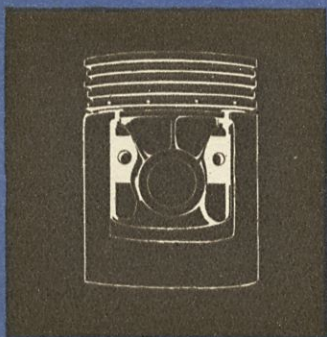
# KUINKA UNI TOTEUTUI



## WALTER CHRYSLER JA HÄNEN AUTONSA

Chryslerin menestyksellisen toiminnan aikana häntä kohdanneet myötäkäymiset lienevät usein kiusanneet häntä pysähtymään — hänhän oli saavuttanut tunnetun nimen ja aseman, nyt hän voisi rauhassa levätä. 25-vuotiaana olisi hänellä ollut tilaisuus jäädä esimieheksi veturitehtaaseen. Hän olisi voinut tuntea tyydytystä tultuaan 33-vuotiaana ison rautatieyhtiön teknilliseksi johtajaksi. Hän olisi voinut suoda itselleen rauhan tullessaan erään maailman suurimpien veturitehtaiden toimitusjohtajaksi. Ja vieläkin kerran hän olisi voinut asettua rauhaan, jätettyään rautatiealan ja tultuaan erään autoteollisuuden vanhimpien, elinvoimaisimpien ja mainehikkaimpien liikeyritysten johtajaksi. ¶ Mutta Walter Chrysler kesti myötäkäymiset. Hän ei herpautunut. Hän oli vakuutettu siitä, että hän saavuttaisi vieläkin suuremman menestyksen. Ennätykset, voimatta häntä soaista, kiihoittivat häntä vain uusiin ponnistuksiin. ¶ Chryslerin mieltymys mekaniikan täysipitoisuuteen on ollut niin eroamattomasti yhdistettynä hänen nerouteensa, ettei hän suurkapitalistisen järjestelytoiminnan rasittavassa työssä koskaan unohtanut pitkänä, työläänä oppiaikanaan löytämiään ihanteita. ¶ Hänen järkähtämätön vaatimuksensa saada aikaan mitä suurimmalla tarkkuudella valmistettu ja samalla aikaansa edellä oleva rakenne pelasti neljä suurta autotehdasta joutumasta häviölle maailmansodan jälkeisen taloudellisen masennuksen aikana, samalla kun hän itse pääsi varmuuteen siitä, että hänen rakkain unelmansa pian tulisi toteutumaan. ¶ Aina siitä hetkestä kun Chrysler jätti rautatieinsinöörin uran ja kohdisti kaiken tarmonsa

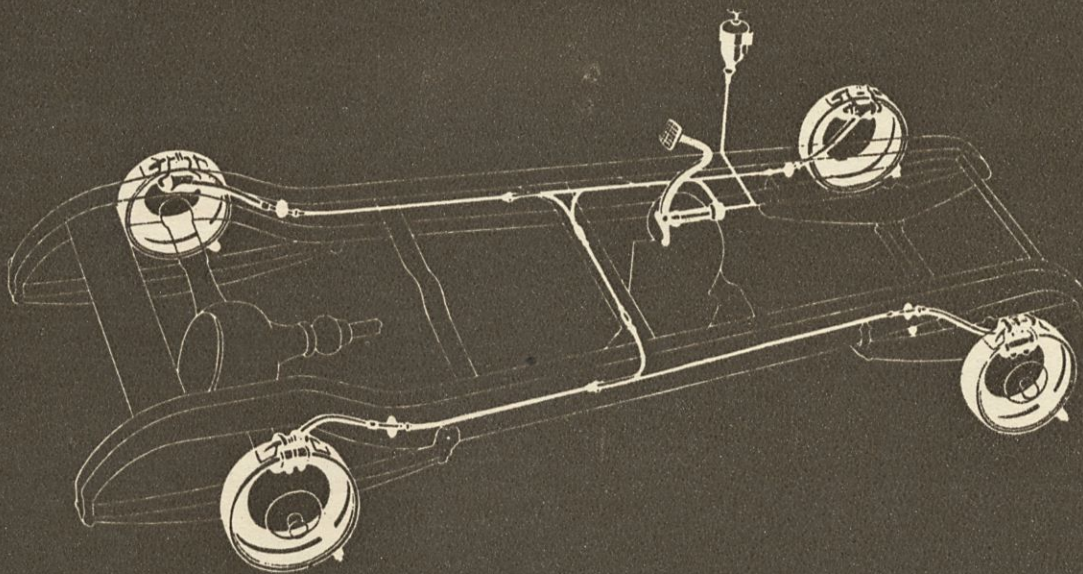
Lämpötilanteen vaihteluista riippumattomilla Invar-terässilloilla varustetut, halaistut kevytmetallimännät estävät kulumista, väljyyttä ja nakutusta.

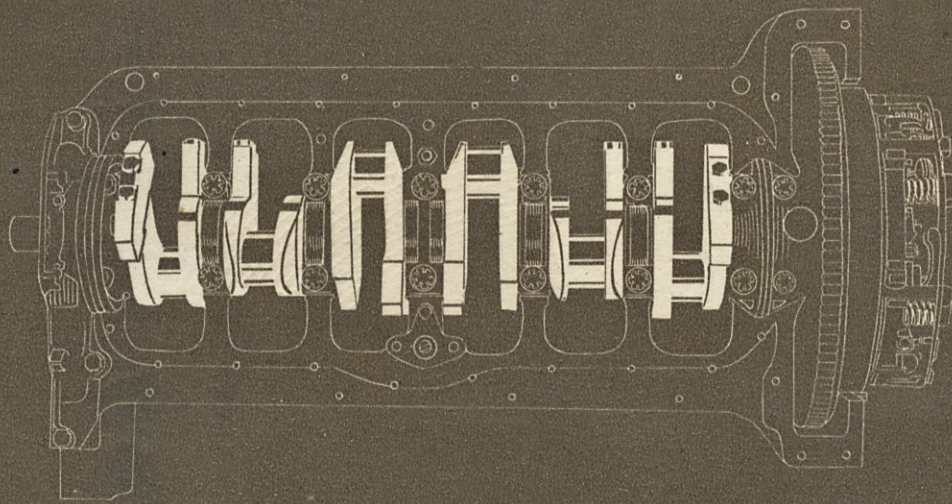


autonrakentamiseen, valtasi hänet ajatus sommitella ja rakentaa auto, joka kävisi paremmin, olisi kauniimpi, parempaa valmistetta ja siihen sijoitettujen ominaisuuksien suhteen halvempi ainoatakaan muuta autoa maailmassa. Tammikuussa 1924 valmistui tämä auto. Sommitelmaan yhtä vähän kuin rakenteeseenkaan nähden Chrysler antautui neuvotteluihin vakaumuksensa kanssa. Maailman nerokkaimmat ammattimiehet, parhaimmat raaka-aineet ja uudenaikaisen insinööritaidon tehokkaimmat työtavat yhdistettiin tämän ihmeauton aikaansaamiseksi. Tämän uuden Chrysler Six'in tunnusmerkkinä olivat matalat, sulavat ääriiviivat, erinomaiset saavutukset ja verrattoman joustava kulku. Se rakennettiin kestäämään monen vuoden kovan liikenteen — ja se oli halpa. Yleisö, joka erehtymättömästi tuntee hyvän tavaran ulkonäöltäkin, alkoi puhua Chrysler Six'istä — sekä myöhemmin ostaa sitä aina kasvavaan määrään. ¶ Chrysler oli saavuttanut päämääränsä. Uudelleen hänelle olisi tarjoutunut tilaisuus vetäytyä pois liike-elämästä suuremman menestyksen saavutettuaan. Mutta nyt kuten aikaisemminkaan hän ei voinut tuntea tyydytystä. Häntä odottivat suuremmat tehtävät. Heti alettiin kysellä halvempia autoja samaa ihmeellistä laatua kuin Chrysler Six. Tyydyttääkseen tämän tarpeen Chrysler rakensi mallin nimeltä Chrysler Four. Rakenteen, hintakysymyksestä johtuvat ahtaat rajat eivät sallineet Chryslerin valmistaa täysin luotettavaa kuusisylinteristä moottoria. Hän teki sentakia joustavimman nelisylinterisen moottorin, josta koskaan oltiin kuultu puhuttavan. Chrysler Six'in rakennettavan ehdottoman tarkka huolellisuus esiintyi uudessakin Chrysler Four autossa, nyttemmin tunnettu nimeltä malli "52". ¶ Tämän uu-

#### NELIPYÖRÄNESTEPAINEJARRUT

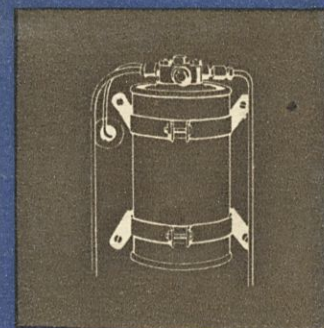
Huomatkaa kuinka nestepainejarrut yksinkertaistuttavat konealustan. Poissa kanget ja nivelet kulumasta ja rämisemästä. Poissa lakkaamaton voitelemisen ja säätämisen vaiva.





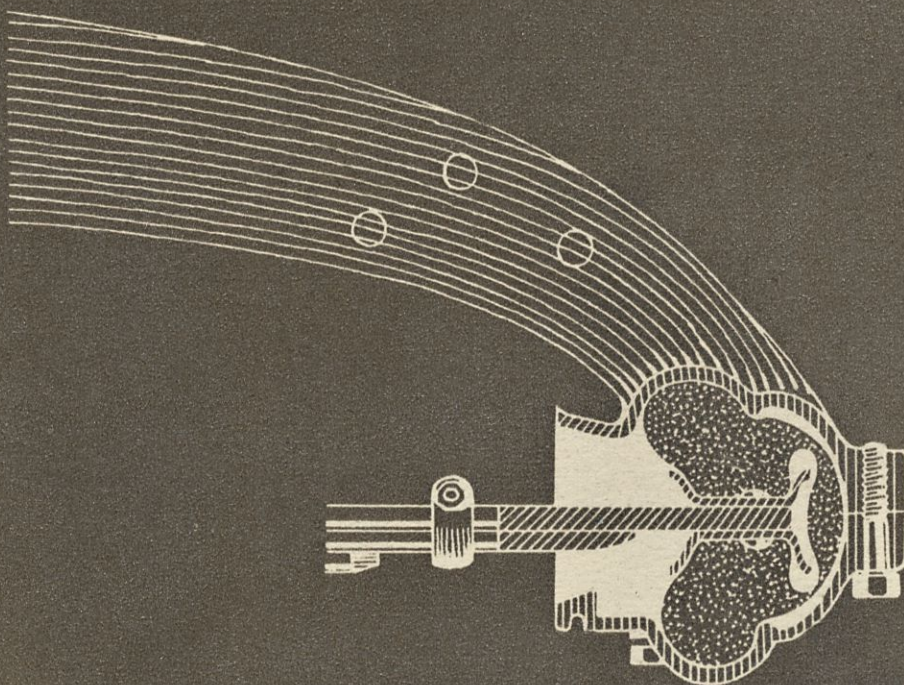
SEITSENLAAKERINEN KAMPI-  
AKSELI. Taipumattoman kampi-  
akselin tasapaino tieteellisesti ta-  
sattu — sen seitsemän, keskenään  
vaihdettavaa pronssilaakeria val-  
kometallilla vuoratut.

den tuotteen täydellinen menestys todisti siis Chryslerin osuneen oikeaan valitessaan jonkun verran yksinkertaisemman moottorin. Tämäkään tulos ei tyydyttänyt Chryslerin toimintahalua. Vuonna 1926 hän valmisti ensimmäisen loistoautonsa, ihmeellisen Imperial "80". Huolimatta siitä, että tämä auto hintaansa ja kokoonsa nähden oli vain aniharvan ostettavissa oli kysyntä kuitenkin niin suuri, että tehtaalla oli mahdoton valmistaa riittävää määrää. ¶ Vuonna 1927 Chrysler lähetti markkinoille neljännen suuren sarjansa, joka sai nimekseen malli "60". Tämä oli pienempi ja kevyempi kuuluisaa alkuperäistä mallia — nyttemmin nimeltä malli "70" — mutta muuten yksityisyyseikkoja myöten samanlainen. Tämä auto syntyi markkinan keskihintatasoa olevien kuusisilinteristen autojen kysynnän tyydyttämiseksi ja sen voitto oli alustapitään loistava. ¶ Mallit "60" ja "70", nyttemmin "62" ja "72" ovat Chryslerin viimeiset tuotteet. Ne ovat kolmen vuoden uutteran työn ja äärimmäisen tarkkojen käytännöllisten kokeilujen tulos. Näissä autoissa huomaa joukon teknillisiä yksityisyyseikkoja sekä ominaisuuksia, joita tuskin markkinoiden muut autot ja varmaankaan eivät mitkään muut samaa hintatasoa olevat omaa. ¶ Neljä eri mallia erinomaisia autoja, jotka kantavat hänen nimeään ympäri maailman, kaikki rakennetut samassa tehtaassa, samojen periaatteiden mukaan, samoista laatuaineista — nämä ovat vihdoin tyydyttäneet Walter Chryslerin — tyydyttäneet, siinä määrin kuin hänenlaisensa luonne voi tuntea tyydytystä. Te, jotka ostate näitä uusia autoja, Te, jotka ajatte niissä ja ihaillette niitä, Te tulette ymmärtämään, että Chrysler, väsymättömän tarmonsaa, loppumattomien teknillisten varojensa ja järkähtämättömän uskonsa avulla mekaaniseen ihanteeseen lopultakin on saavuttanut sen täydellisyyden, johon hän koko elämänsä ajan on väsymättömästi pyrkinyt.



Öljynpuhdistaja vapauttaa moot-  
torin voitelujärjestelmän kaikista  
vieraista aineksista.

**KUMIIN KIINNITETYT JOUSET**  
 Uudenlainen korinkiinnitys, pallorenkaat ja iskunvaimentajat. Chryslerin insinöörit ovat sovittaneet uusiin malleihin enemmän loistoa ja paremmat ajotekniset ominaisuudet kuin mitä löytyy kalleimmista autoista ja yhdistäneet näihin alemmat käyttökustannukset ja suuremman kestävyuden.

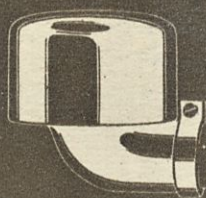


## KUINKA JA MIKSI?

### SEITSENLAAKERINEN KAMPIAKSELI

Miksi Chrysler käyttää seitsenlaakerista kampiakselia kaikissa kuusisylinterisissä moottoreissa? Seuraavista syistä! Chryslerin kaltaisissa voimakkaissa ja nopeissa moottoreissa akselin läpitaivutus muuttuu voimakkaaksi tärinäksi, ellei sitä ehkäistä jo syntyessään. Laakeroimalla kampiakseli seitsemään kehyslaakeriin saadaan 50 % voimakkaampi vastustuskyky taivutusta vastaan kuin minkä kolmi- tai nelilaakerinen kampiakseli tarjoaa.

Kuvitelkaa lankkua, joka on tuettu vain molemmista päistä ja kuormittakaa sitä. Te tulette heti käsittämään seitsemän laakerin periaatteen; lankku notkuu, mutta jos tuette sitä vielä viidestä tai siis yhteensä seitsemästä eri kohdasta, vastustaa se räsitusta vallan toisella tavalla. Tästä syystä Chryslerin kampiakseli on sekä taipumaton että tärisevätön. Tämä laakerointi tarkasti tasatun tasapainon yhteydessä tekee moottorin käynnin tasaiseksi joka nopeudella.



**ILMANPUHDISTAJA**  
 Ilmanpuhdistaja vapauttaa ilman tomusta jo ennen tunkeutumista kaasuttajaan.



## INVAR MÄNNÄT

Jäykkä kampiakseli helpottaa kiihtyväisyyttä, mutta jotta tämä tulisi todella hyväksi, on tarpeellista että männät — jotka lakkaamatta liikkuvat edestakaisin sylintereissä — ovat kevyet. Aluminiumi on ihanteellinen mäntäaine. Se on kevyttä ja erittäin vahvaa, mutta kuumentuneena se laajenee paljon enemmän kuin valurauta, josta sylinterit ovat valmistetut. Huolimatta siitä, että Chryslerin mäntien aluminiumiseos on erittäin kevyt ovat ne käytännöllisesti katsoen lämpötilan vaihteluista riippumattomat. Chryslerin männän vaippa on nimittäin halaistu melkein koko pituudeltaan, joten se oikeastaan on kaksiosainen. Tarpeellisen tuen saavat nämä osat siten, että ne ovat yhdistetyt toisiinsa kahden Invar-nimisestä metallista valmistetun sillan avulla. Tätä metallia onkin laajalti käytännössä. Muun muassa kellojemme heilurit valmistetaan siitä, koska se ei laajene lämmössä. Chryslerin männät ovatkin sen vuoksi voitu asettaa kaksi kertaa tiheämmälle kuin valurautamännät eivätkä siis, kuten muut aluminium-männät väljene kylminä tai tule liian ahtaiksi kuumina. Sentähden ne kehittävät hyvän puristuksen ja estävät öljyn tunkeutumasta räjähdyskamioon, taaten samalla salamannopean kiihtyväisyyden.

## NESTEPAINEJARRUT

Voitteko luottaa jarruihinne? Toimivatko ne tasaisesti — vaikuttavatko ne pettämättömästi ja silmänräpäyksessä — oletteko varma, että ne kehittävät jarrutuskyvyn, joka tasautuu täydellä voimalla ja yhtä tasaisesti joka pyörään — etteivät ne aiheuta heittelyä. ☞ Chryslerin jarrut omaavat kaikki nämä tärkeät ominaisuudet. Chryslerin tarkoitus oli tehdä autonsa mahdollisimman varmaksi ja senvuoksi hän valitsi kaikista jarrutusjärjestelmistä tehokkaimman, nimittäin Lockheedin nestepaine-öljyjarrut. ☞ Jalkanne polkaisu polkimeen ei vaikuta jarrurumpuihin kankien, vipujen ja nivelten kautta — vaan itsestään voitelevan, kupariputkiin kätketyn nesteen avulla. Koska tämä neste ei voi supistua, tulee koko se voima, jonka käytätte jarrutuspolkimen polkemiseen, mitä täydellisimmin käytetyksi. Jarrupolkimesta voima siirtyy keskussylinteriin ja siitä eri putkien kautta jokaiseen jarrurumpuun. ☞ Nestepainejärjestelmä jakaa joka tapauksessa jarrutustehon yhtä tasaisesti joka pyörään. Otaksukaa että yhden pyörän jarrunauha on hieman löyhemmällä kuin muiden pyörien. Paine vaikuttaa silloin ensiksi siihen nauhaan jonka vastustuskyky on pienin. Kun tämä jarrunauha koskee vastaavaan jarrurumpuun lisääntyy sen vastustuskyky, jonka tähden lähinnä löyhin jarrunauha pingoittuu

ja siten vuoron mukaan kunnes kaikki neljä jarrua ovat kosketuksessa kuhunkin kuuluvan jarrurummun kanssa. Kaikki tämä tapahtuu sinä hetkenä, jolloin asetatte jalkanne polkimelle. Ja heti jarrut alkavat toimia. Mitä kovemmin painatte poljinta sitä tiukemmin jarrut toimivat — ja voima jakaantuu tasaisesti joka pyörään. Chryslerinne pysähtyminen on yhtä pettämätön kuin se luonnonlaki johon tämä nerokas järjestelmä perustuu, nopeasti, tasaisesti, äänettömästi.

## CHRYSLER AUTO ON RAKENNETTU KESTÄMÄÄN

Kolmella Chryslerin yksityisseikoista on sama tarkoitus — nimittäin suojata moottoria sisäiseltä kulumiselta.

## KAMPIKAMMION TUULETUS

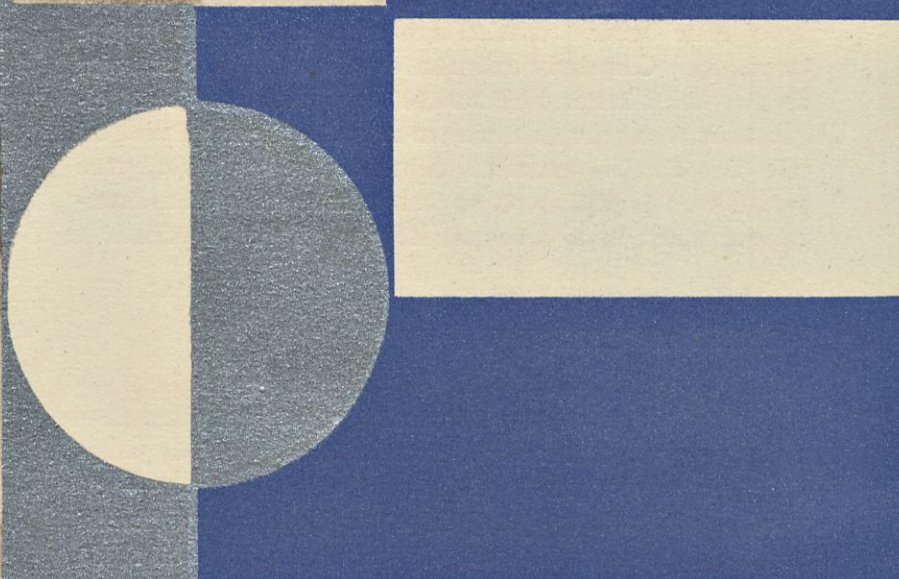
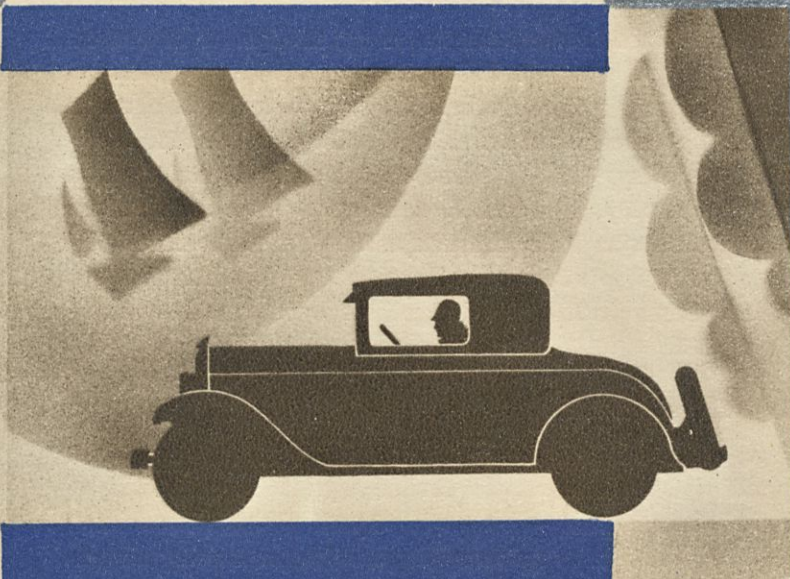
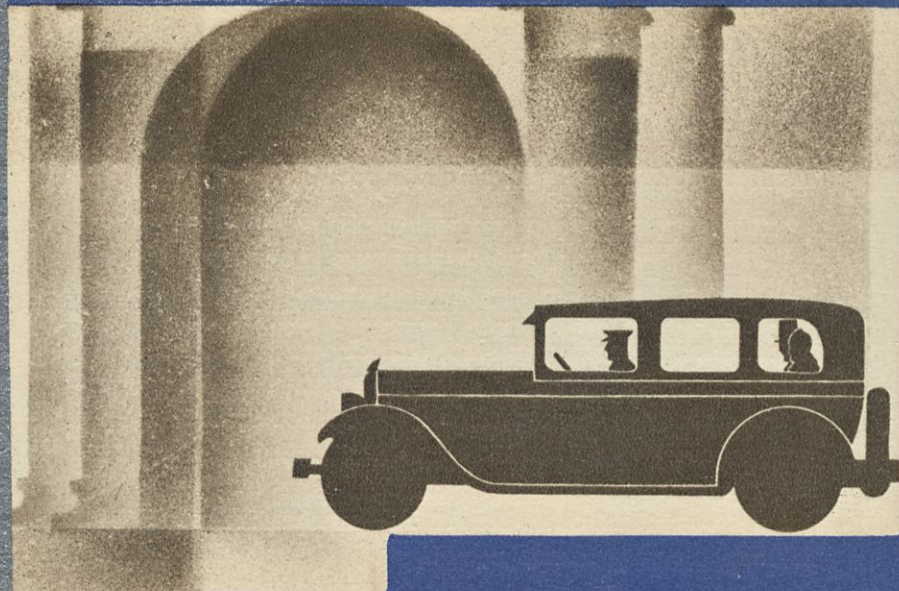
Tiedämme kaikki kokemuksesta kuinka miellyttävästi ja tasaisesti moottori aluksi toimii. Chrysler on keksinyt keinon pitää öljyn ja männän alhaisella lämpöasteella huolimatta pitkien ja monien tuntien ajosta. Chrysler moottorin toimiessa syöksyy kampikammion läpi raitis ilmavirta, joka puhdistuu pölystä ja liasta tunkiessaan läpi samanlaisen ilmanpuhdistajan kuin kaasuttajassakin. Ei ainoastaan öljy jää notkeaksi ja käyttökelpoiseksi, männätkin jäähtyvät sen vaikutuksesta ja kaikki vahingolliset kaasut poistuvat tiivistymättä.

## ILMANPUHDISTAJA

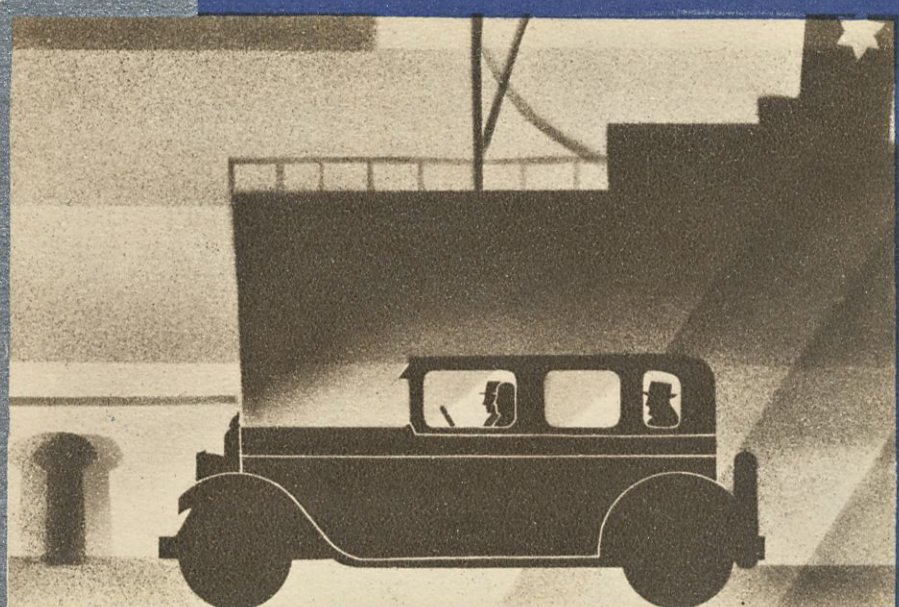
Tervatuilla ja asfaltillakin päällystetyillä teillä on ilma, jonka moottori imee kaasuttajan lävitse täynnä hyvin pieniä — usein näkymättömiä — hiekan ja pölyn hiukkasia. Tavallisesti ne menevät suoraan sylintereihin ja vaikuttavat siellä mirkelijauheen tavoin. Ne kuluttavat sylinterin seinämiä ja männänrenkaita, ja tekevät naarmuja venttiilien pintoihin. Mutta Chryslerin ilmanpuhdistaja poistaa kaiken lian ilmasta jo ennen sen koskettamista arkoihin pintoihin.

## ÖLJYNPUHDISTAJA

Mitä ilmanpuhdistaja merkitsee ilmalle, sitä on öljynpuhdistaja öljylle. Te otaksutte kenties, että suljettuun tuuletuskammioon kaatamanne puhdas öljy pysyisi puhtaana. Mutta käytännössä laakereista ja kampikammion seinämistä irtautuu pienenpieniä metalliosia, jotka yhdessä räjähdysten muodostamien pienten hiilihiukkasten kanssa tunkeutuvat sylintereihin. ☞ Kampikammioituuletuksensa, tehokkaan ilmanpuhdistajansa ja lakkaamattoman öljynpuhdistuksensa avulla Chryslerin moottori toimii pettämättömästi penikulma penikulmalta — vuosi vuodelta.



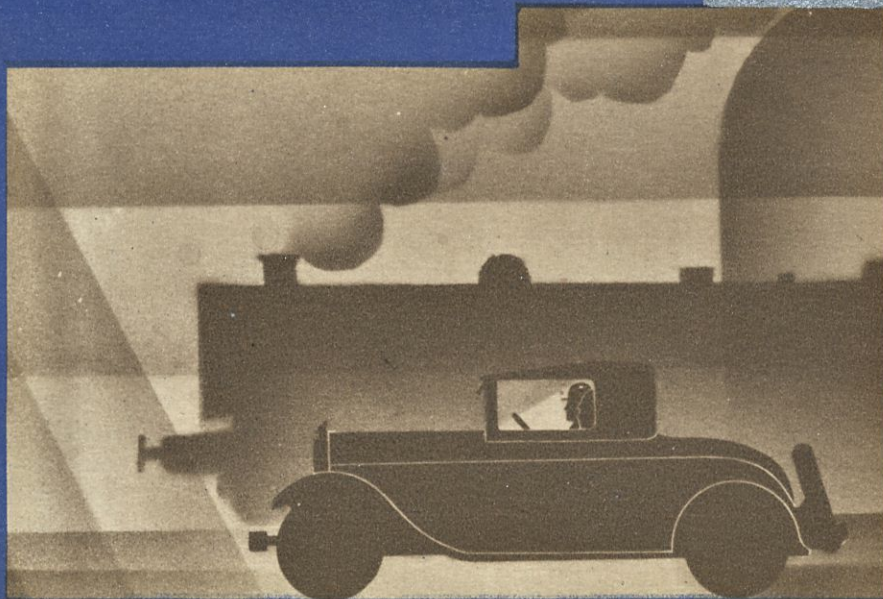
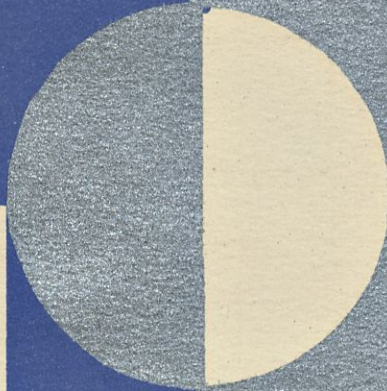
Koko Euroopassa — lumisesta Pohjolasta — poikki mannermaan alppien vuorisolien lävitse — aina Välimeren aurinkoisille rannikoille — Chrysler autot palvelevat omistajiaan äänettömästi, uskollisesti, olipa sitten kysymyksessä työ tai hui ja melkeinpä joka kaupungista, Euroopan suurien valtateiden varrelta löydätte Chryslerin edustajia valmiina Teitä avustamaan.

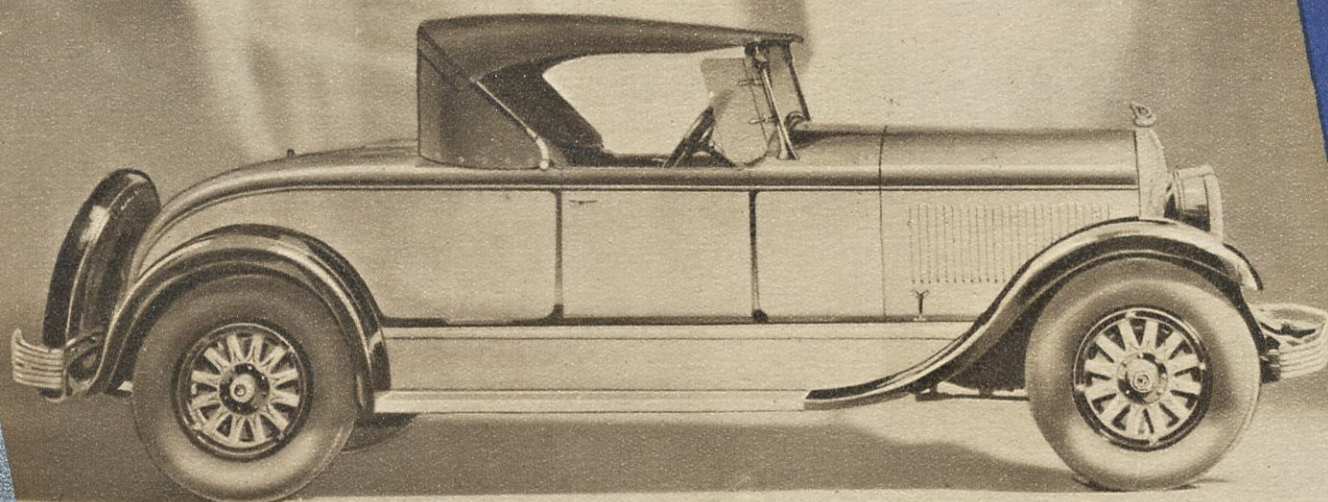




Autoilijain ihanne kaikissa maissa on Chrysler, sillä sen muoto on kaunis, sen valmistus ensiluokkainen ja sen ajotekniset ominaisuudet erinomaiset.

Käykää itse Chryslerin ohjauspyörään ja koeajakaa sitä kaduilla ja maantiellä. Lyhkäisinkin koematka tulee paremmin kuin mitkään selostukset saattamaan Teidät siihen vakaumukseen, että Chryslerin omistaminen merkitsee täydellistä tyydytystä.

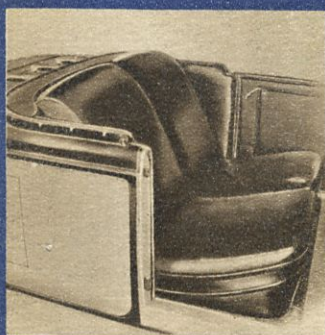


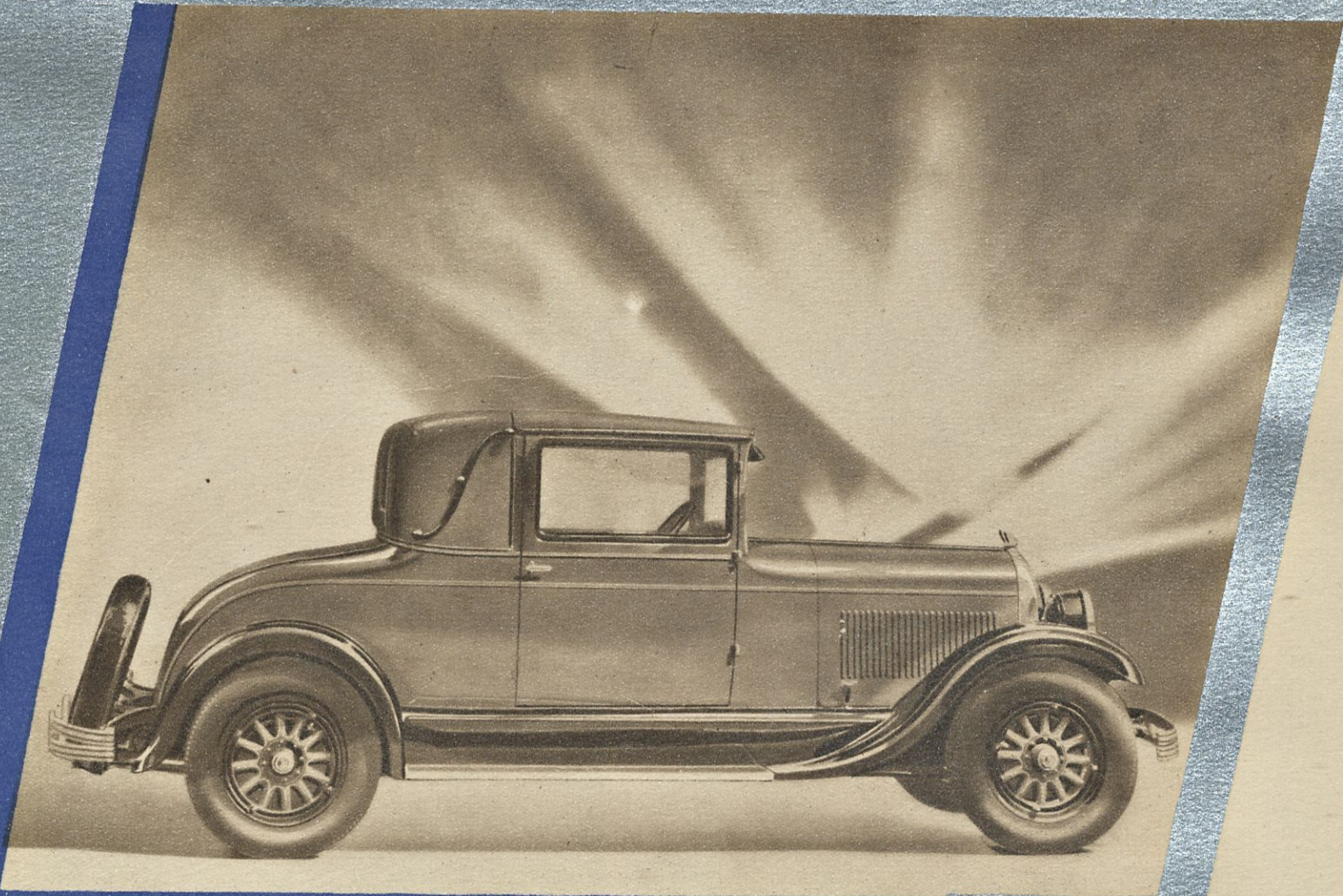


## CHRYSLER 72

ROADSTER, 2—4 hengen urheiluvaunu

Nopea, joustava ja mukava. Kuomu, joka sopeutuu auton äärioviivoihin. Ohjauspyörä on asetettavissa ohjaajalle soveltuvaksi. Matalat, syvät nahalla päällystetyt istuimet, samaa lajia, joka ensi hetkestä teki kahden hengen auton urheiluvälineenä pidetyksi.



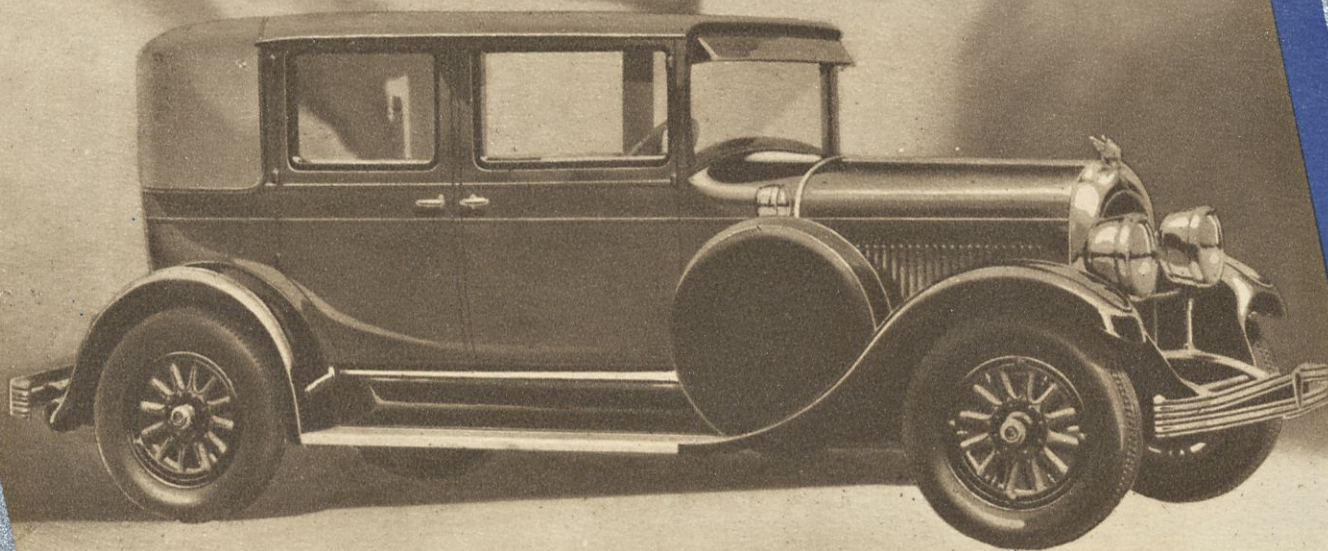


## CHRYSLER 72

### COUPÉ (varaistuimin)

Tilavat ja mukavat varaistuimet kahdelle hengelle. Taka-akkuna alaslaskettava. Vedosta vapaalla tuuletajalla varustettu tuulensuojus ja satulajousilla täytetyt, nahkalla päällystetyt istumatyynyt painavat tähän autoon hienouden, mukavuuden ja kauneuden leiman.

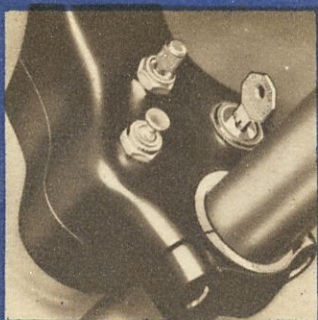


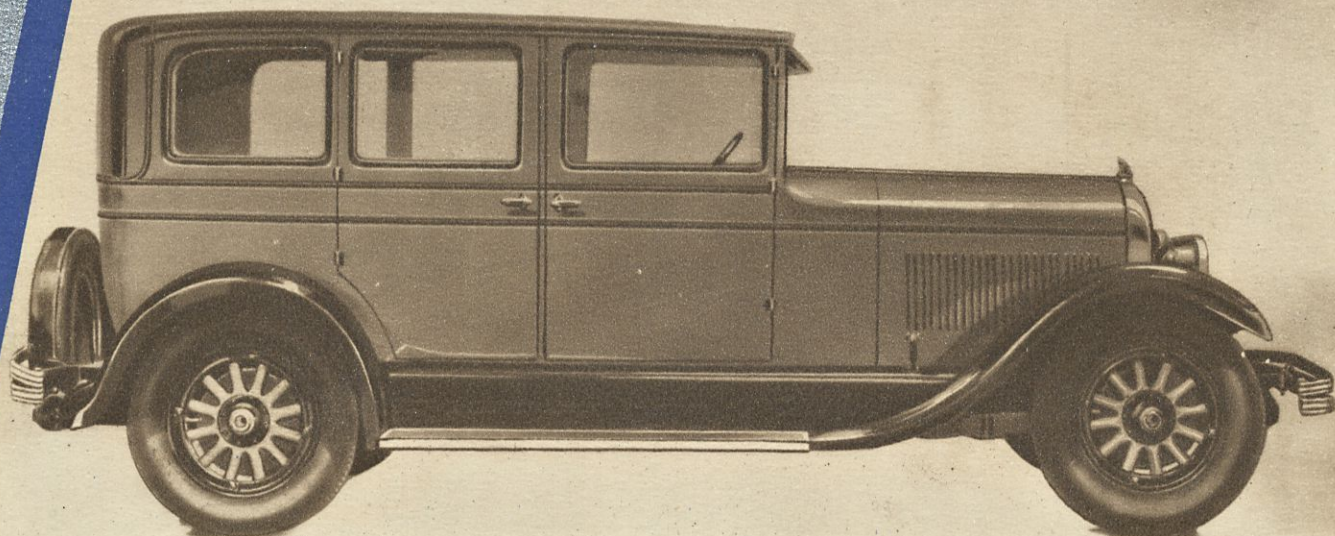


## CHRYSLER 72

TOWN SEDAN (viiden hengen, neliovinen)

Vankka ja voimakas, mutta mukava kuten kaikki Chryslerin umpimallit. Varustukset täydelliset yksityiskohtia myöten. Päällystys hienointa samettia. Valonsäätö ohjauspyörän keskustassa. Vedosta vapaa tuuletus ja tuulilasinpuhdistaja. Kattovalaistus. Takaistuimet kädennojilla varustetut.

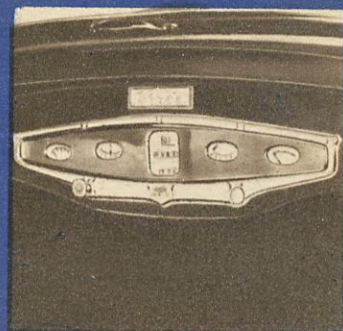


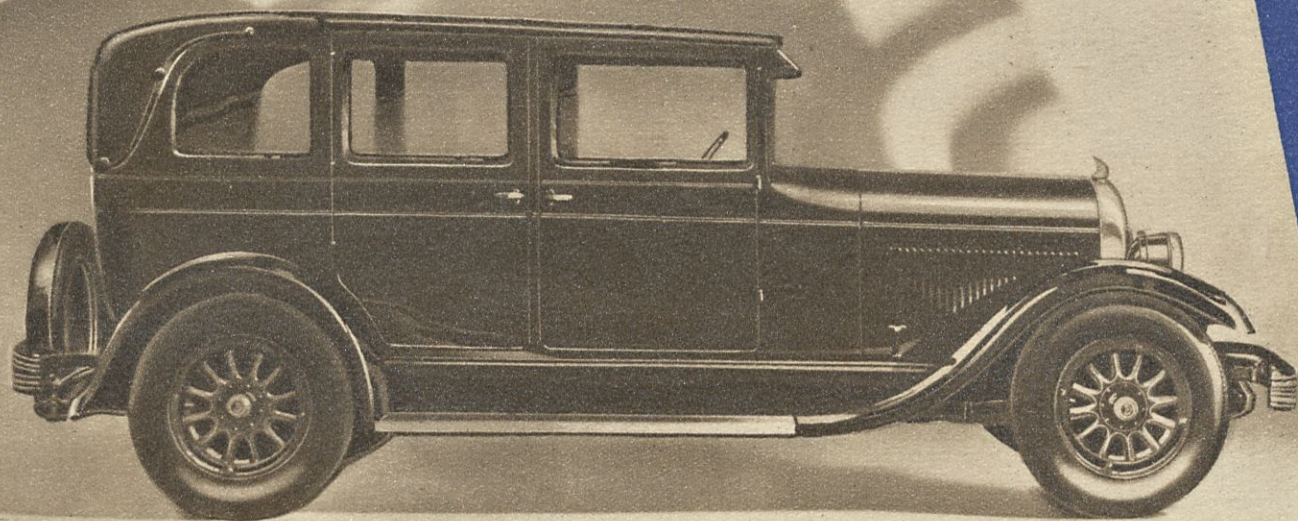


## CHRYSLER 72

ROYAL SEDAN (viiden hengen, neliovinen)

Laskeutukaa pehmeisiin, sametilla päällystettyihin istumatyynyihin. Ihmeellisen aistikas on täydellisten varustusten jokainen yksityiskohta. Kojelauta on nikkelisiä ja emaljoita. Kaasunsäätö ohjauspyörän keskustassa. Tuhkakupeilla varustetut kädennojat takaistuimissa.

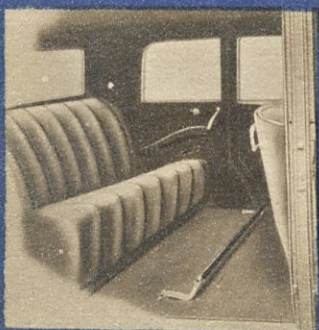




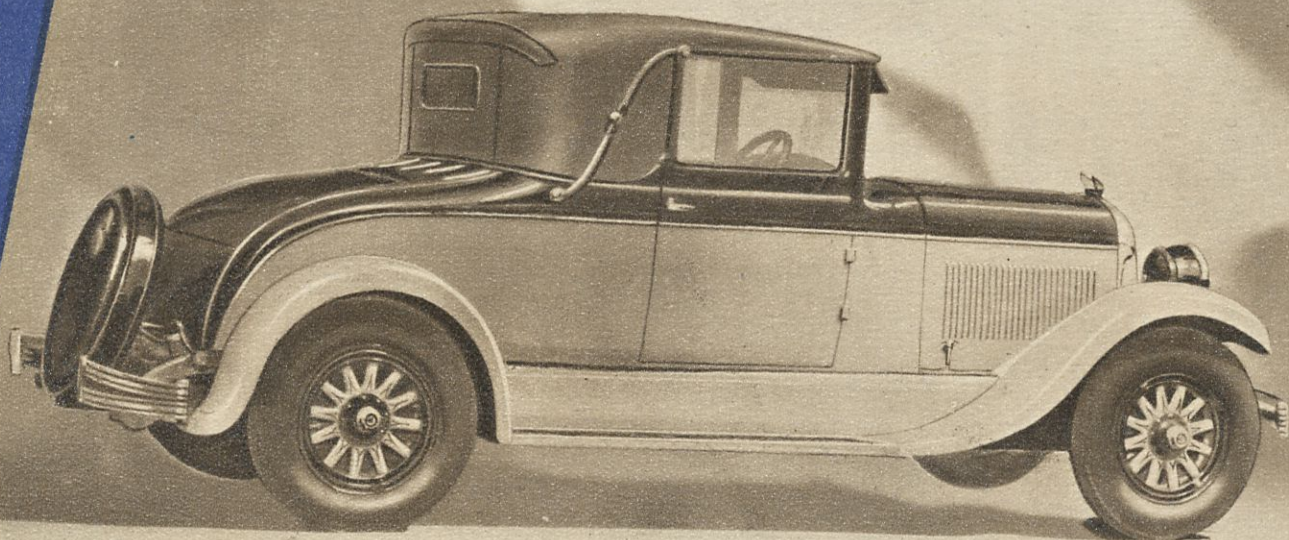
## CHRYSLER 72

**CROWN SEDAN** (viiden hengen, neliovinen)

Korinrakentajan taiteellisuus ilmenee joka viivasta. Neljä ovea tekee vaunuun astumisen mukavaksi. Akkunat avautuvat ja sulkeutuvat äänettömästi kammin avulla. Vedosta vapaa tuuletuslaite ja tuulilasinpuhdistaja. Kuvastin. Säädettävä ohjauspyörän asento.



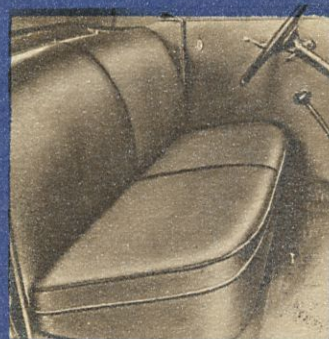


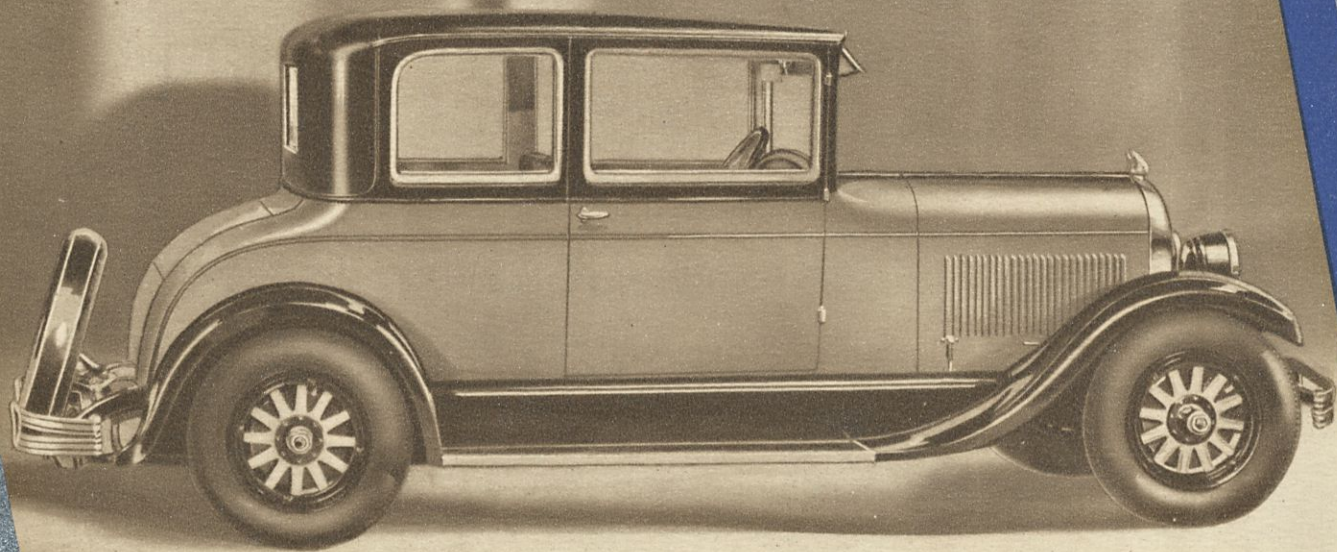


## CHRYSLER 72

### CONVERTIBLE CUPÉ (2—4 hengen)

Lasiruudulla varustettu, vedosta vapaa kahden hengen auto. Vain pari kädenliikettä ja auto muuttuu yksityiskohtia myöten hyvinvarustetuksi, avonaiseksi urheiluautoksi pitkin, sulavin ääri viivoihin ja erinomaisin ajoteknillisin ominaisuuksin.





## CHRYSLER 72

### Neljän hengen CUPÉ

Harvat ovat ne autot, jotka tämän malli "72":n tavoin yhdistävät moisen loiston käytännöllisiin mahdollisuuksiin. Se omaa kahden hengen auton ulkonaiset piirteet, mutta mukavat istumapaikat neljälle hengelle. Pehmeät istumatyynyt. Ylelliset varusteet, joista ei puutu edes käsinojia eikä auringonsuojusta. Matkatavaraa voi runsaasti kuljettaa mukana, auton siitä rumentumatta, tilan vähentymättä tai itse tavaran joutumatta pölylle tai sateelle alttiiksi.



# TEKNILLINEN SELOSTUS 72

**MOOTTORI:** L-mallinen, kuusisylinterinen,  $3\frac{1}{4} \times 5''$  ( $82,5 \times 127$  mm.) Tilavuus 4,07 litraa; teho 75 hv. Moottori lepää täydellisesti kumityynyjen varassa. Seitsemässä kehyslaakerissa pyörivä kampiakseli on seistessä että käynnissä tasapainossa.

**VOITELU:** Korkeapaine-kierveoit. mikä syöttää öljyä kaikkiin kehys-, kierto-, kampi- ja nokka- akselilaakereihin. Öljy puhdistuu ja jäähtyy itsetoimivasti kemiallisessa öljyn suodattimessa.

**SYTYTYS:** Vettäpitävää, puoliautomaattista amerikkalaismallia. Lukitsemislaite on uutta, katkaisija-avaimella toimivaa panssarikehykseen koteloitua magneettomallia.

**JÄÄHDYTYS:** Pumppujärjestelmää. Kennojäädyttäjä. Erikoisen kookkaat vesikanavat ympäröivät täydellisesti joka sylinterin ja venttiilin. Vedenkierron säätää täysiautomaattinen, lämpövaihtelujen kautta toimiva tarkistusventtiili. Veden lämpötilan näyttää kojelaudan lämpömittari.

**KAASUTTAJA:** Stromberg-kaasuttaja mikä on varustettu täydellisillä säätölaitteilla ja ilmanpuhdistajalla erinopeuksia ja lämpötilanteita varten. Bentsiinisyötöstä huolehtii imusäiliö. Ruostumattomasta aineesta valmistett. bentsiinisäiliöön mahtuu 60 ltr. Bentsiinitason osottaja kojelaudassa.

**SÄHKÖLÄMMITTÄJÄ:** Käyntiinpanon helpottamiseksi pakkasella voidaan sähkölämmittäjällä osaa kaasuttajan bentsiinistä jo ennen käyntiinpanoa muuttaa räjähdysaraksi kaasuksi.

**KYTKIN:** Kuiva yksilevykytkin. Levy läpimitaltaan 250,8 mm on puristettu erikoisteräsvälikappaleesta, johon on punottu asbestinen kitkapinta.

**VAIHDELAATIKKO:** Yhdistetty moottoriin. 3 vaihdetta eteen- ja yksi taaksepäin. Pääakseli käy rulla- ja kuulalaakereilla, sivuakseli pronssilaakereilla. Kaikki hammasratat ovat kromiteräksiset.

**TAKA-AKSELI:** Puolikantavaa mallia. Taka-akselin kehys on puristetusta teräksestä. Kierrehampaiset kardaanirattaat krominikkeli-vanadiumteräksestä.

**JARRUT:** Chrysler-Lockheedin nelipyörä-nestepainejarru. Jarrutusteho eri pyörissä tasaantuu itsetoimivasti. Käsijarru vaikuttaa voimansiirtolaitteisiin.

**ETUAKSELI:** Karaistu, putkenmuotoinen, kromi-molybden-teräksinen. Etupyörät varustettu asetettavilla rullalaakereilla. Ohjauslaite asetettavaa, puolilukitsevaa mallia, on varustettu kuulalaakereilla samoin kuin kuningaspultitkin. Ohjausvipu on kromi-vanadiumteräksestä.

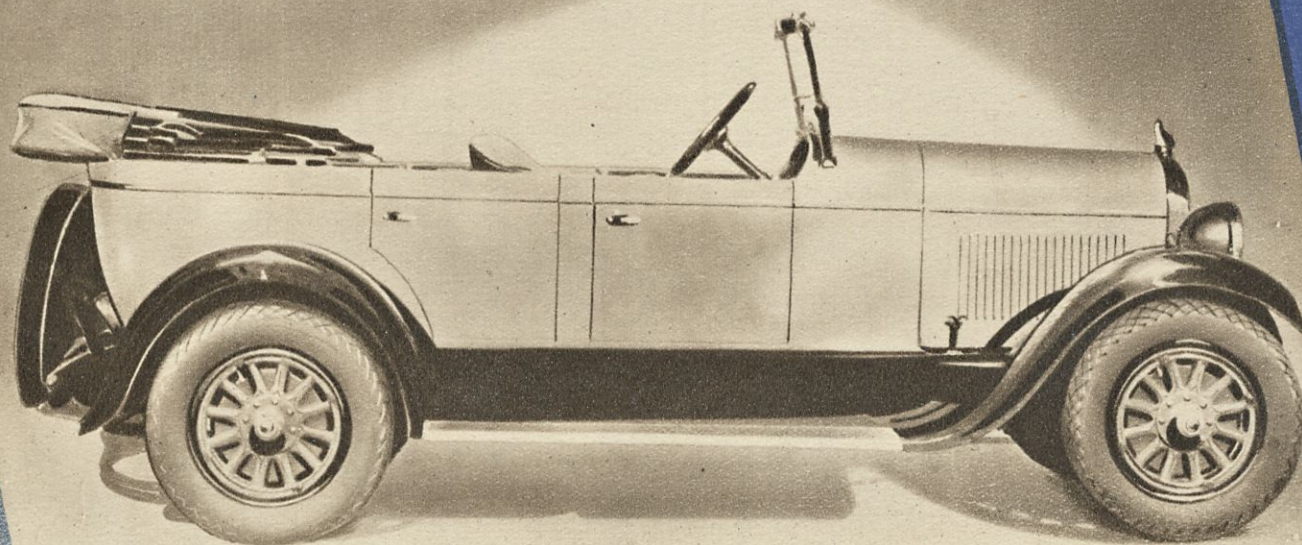
**JOuset:** Pii-mangaani-teräksiset, puolielliptiset, pitkät ja leveät, sivuheittojen estämiseksi pyörien kanssa yhdensuuntaiset lähelle pyöriä asetetut jouset. Jouset ovat asetetut kumityynyjen väliin.

**SÄHKÖJÄRJESTELMÄ:** 6-volttinen. Generaattorien varausteho asetettavissa kolmatta harjaa siirtämällä. Käyntiinpanomoottori on varustettu Bendix-kytkimellä. Akkumulaattori 100 Amp. tuntia.

**TARKISTUS:** Vasenpuoleinen ohjauslaite. Säätövivut ja merkinantotorven nappula sen keskustassa. Valoa voi käyttää joko kirkkaana kaukovalona, kirkkaana maahan suunnattuna valona, tai himmennettynä.

**RENKAAT:** Matalapainekudosrenkaat  $30 \times 6,00''$ .

**PITUUS:** ilman puskureita 4,4 m.

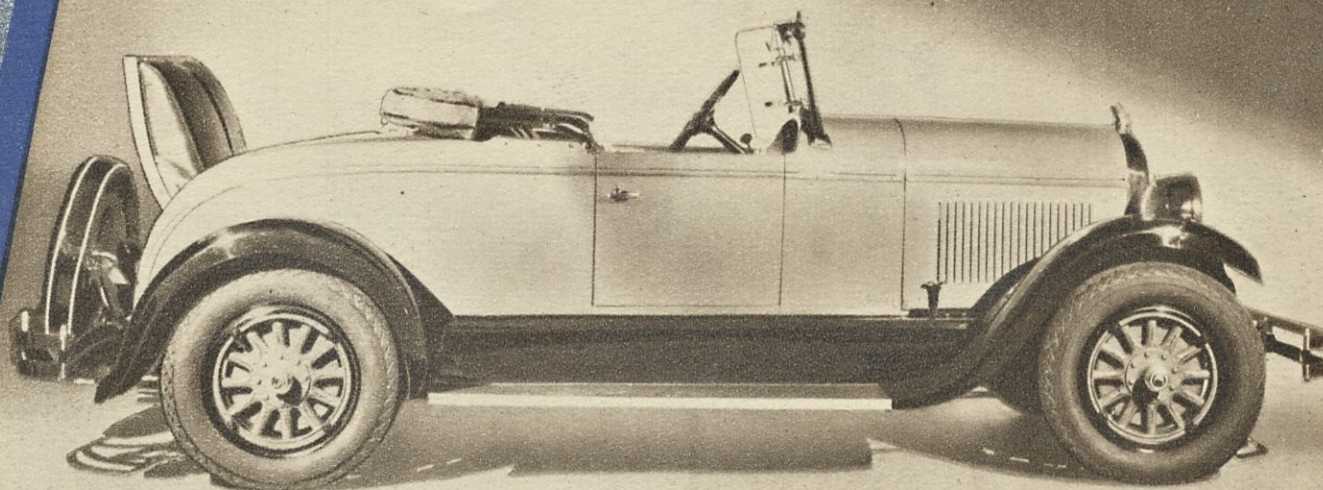


## CHRYSLER 62

### TOURING, viiden hengen

Ajaessanne tässä sirossa ja kauniissa Touring autossa tulette tuntemaan sen lumon, jonka pehmeät, jousilla täytetyt istumatyyny, pitkät, kumeihin kiinnitetyt jouset ja iskunvaimentajat suovat. Riittävästi tilaa viidelle hengelle. Kiinteät sivukappaleet sateen ja tuulen suojaksi. Asetettava ohjauspyörä ja siirrettävä ohjaajanistuin — mukava sekä pitkien että lyhyiden matkojen auto. Kori virtaviivan muotoinen — kas tässä malli, jossa Chrysler "62":n auton loistavat ajo-ominaisuudet parhaimmin tulevat esille.



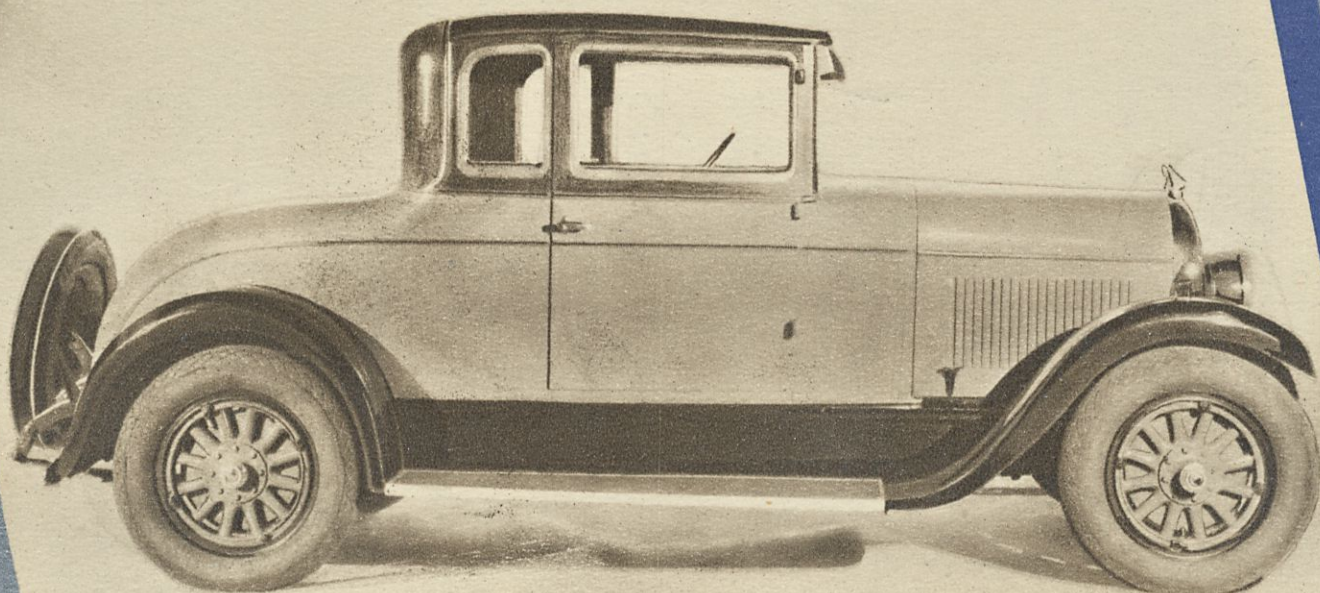


## CHRYSLER 62

ROADSTER, 2—4 hengen

Auto, jota ajaessanne opitte tuntemaan nopeuden hurman — 100 kilometriä tunnissa ja enemmänkin; täydellinen joustavuus ja turvallisuuden tunne. Mukavuutta ilmaisee pehmeä nahkapatjoitus, houkuttelevat ovat varaistuimet ja käytännöllinen kokoonpantava kuomu, jonka kädenkäänteessä saa ylös tai alas. Huomatkaa pitkät, matalat, sulavat ääriiviivat — Duco-värin hieno kiilto. Teidät valtaa voittamaton halu omistaa tämä urheiluauto ja mitä paremmin opitte sitä tuntemaan — mitä enemmän sitä ajatte — sitä selvemmin ymmärrätte Chryslerin maailmanmaineen syyn.



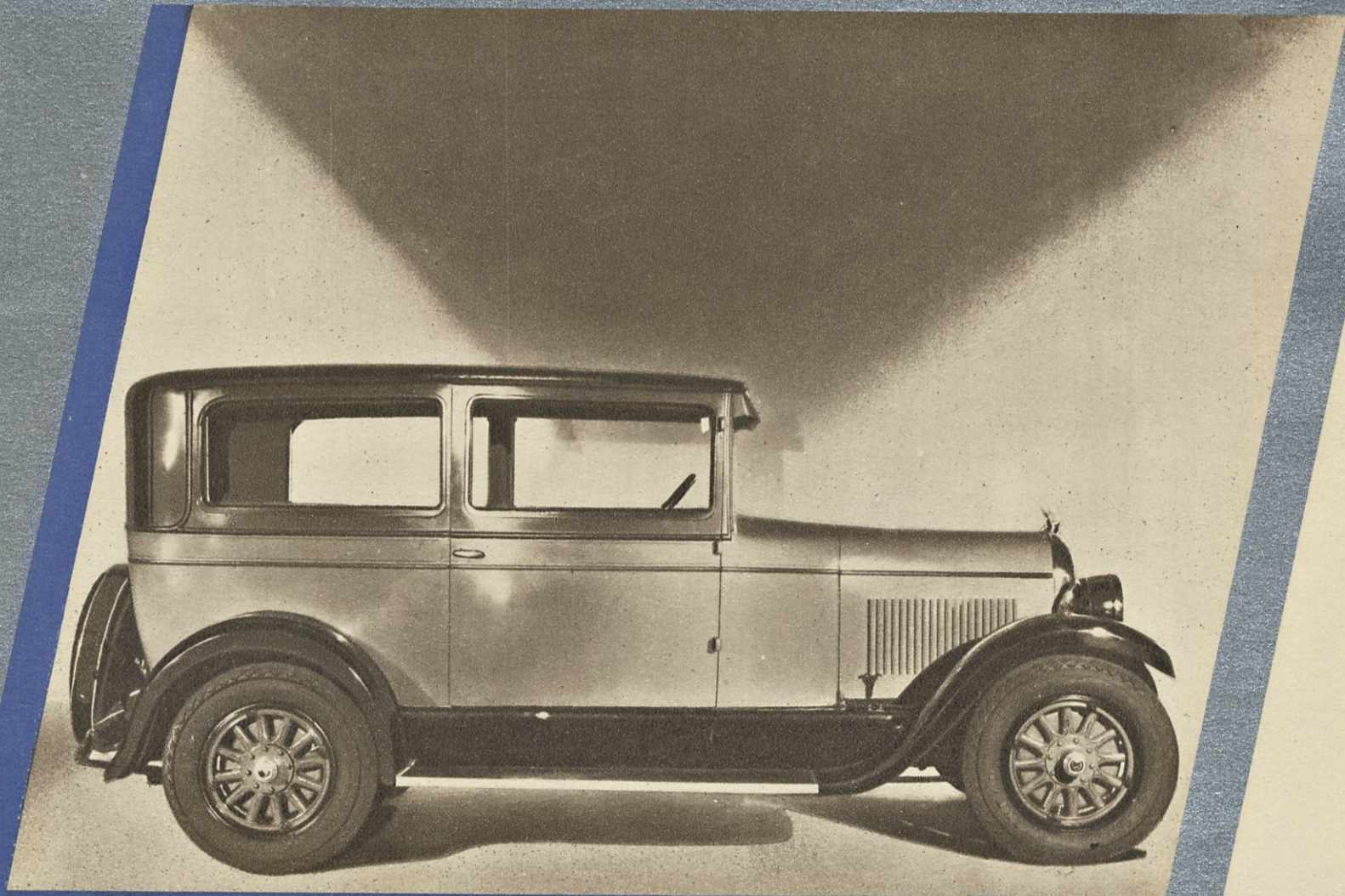


## CHRYSLER 62

### CUPÉ varaistuimin

Kevyt ja taloudellinen — mutta nopea ja siro — ihanneauto kaikille niille, jotka haluavat mukavan urheiluauton. Mutta tämä auto ei ole pelkästään urheiluauto. Taka-akkunan voi laskea alas, joten keskustelu mukaviin varapaikkoihin sijoitettujen matkustajien kanssa käy mahdolliseksi. Kuten kaikissa muissakin Chrysler "62" autoissa on tässäkin kupeemallissa pehmeät, mukavat istumatyynyt, vedosta vapaa tuuletuslaite ja automaattinen akkunanpuhdistaja. Auto on maalattu turmeltumattomalla Duco värillä. Urheiluauton ajo-ominaisuudet yhdistettynä umpiauton mukavuuteen ja loistoon — auto, jota mielellään ajaa pelkän ajamisen takia.



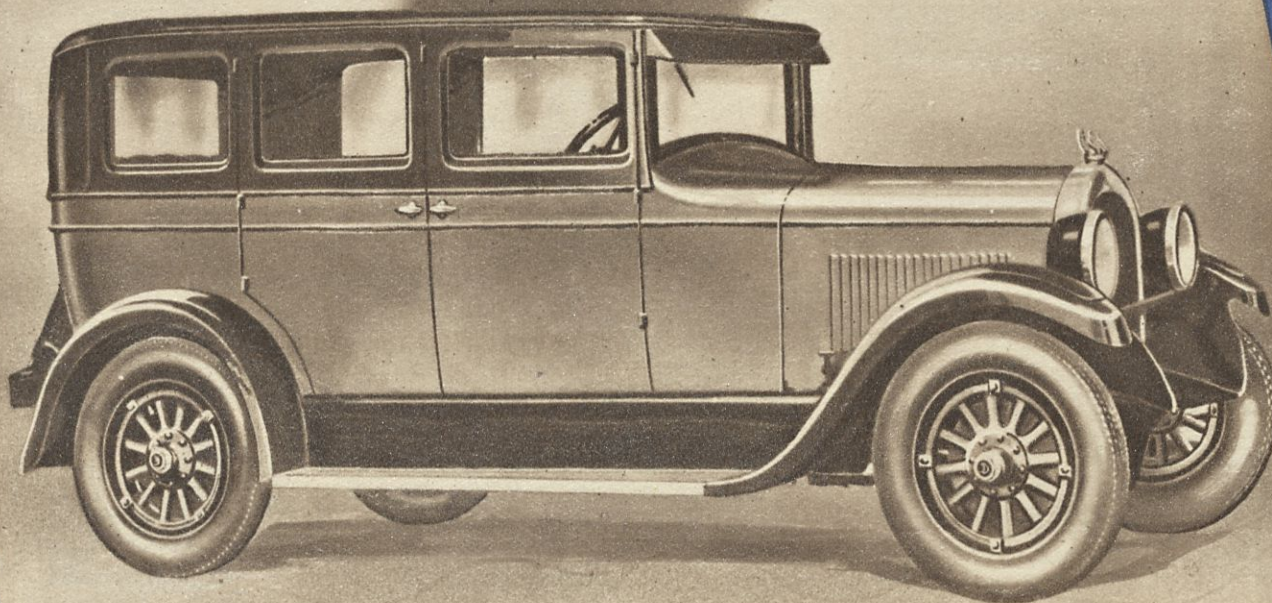


## CHRYSLER 62

SEDAN, viiden hengen, kaksiovinen

Umpiauto, kohtuuhintaan, johon mukavasti mahtuu viisi täysikasvuista henkilöä. Varustettu käännettävillä etuistuimilla, vedosta vapaalla tuuletuslaitteella, automaattisella akkunanpuhdistajalla — epäsuorasti valaistulla kojelaudalla. Mainitut yksityisseikat ovat välttämättömät jokaiselle joka itse ohjaa autoaan kaikkina vuodenaikoina. Akkunat ovat erikoisen suuret, joten ohjaaja voi esteettömästi pitää silmällä ympäristöä tiheässä liikenteessä sekä turistimatkoilla. Pehmeät, mukavat, satulajousilla täytetyt istumatyynyt, kumiin kiinnitetyt jouset. Miellyttävä ulkomuoto — turmeltumaton Duco väri. Pettämätön turvallisuus. Kaikki kohtuuhintaan.

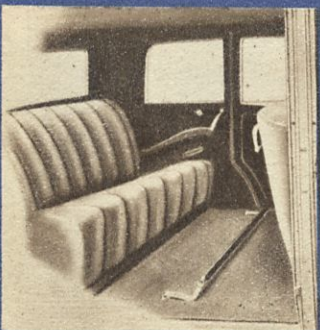




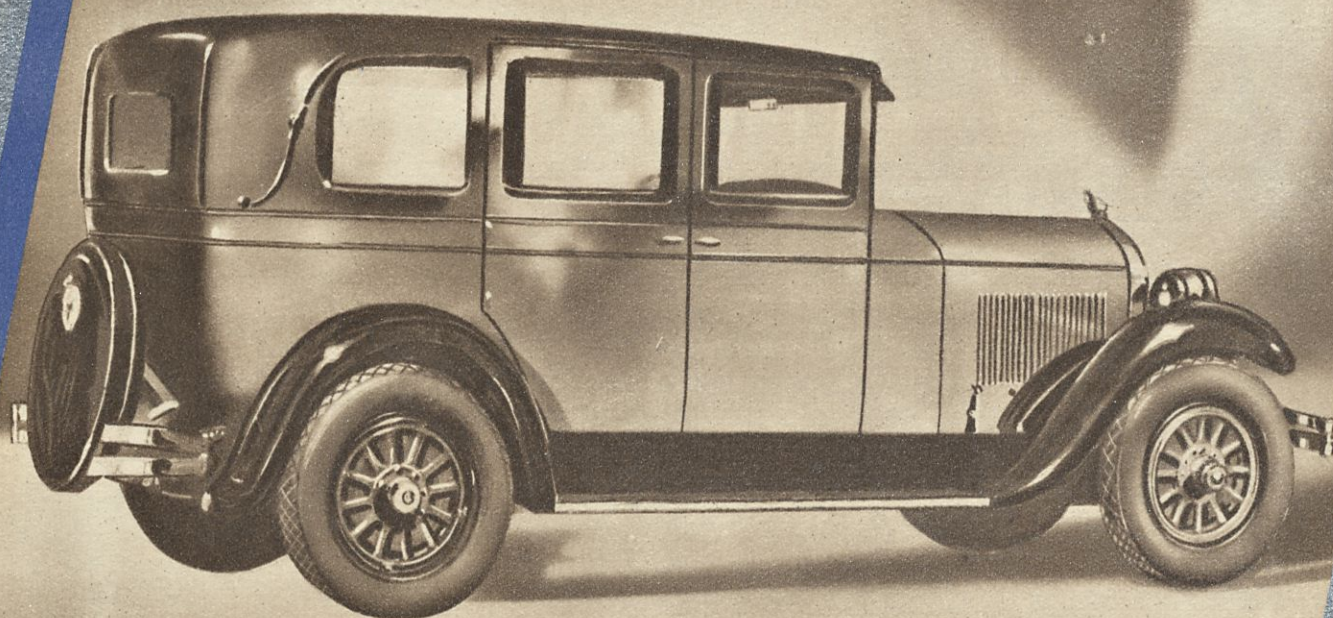
### CHRYSLER 62

SEDAN, viiden hengen, neliovinen.

Huomatkaa aluksi tämän auton miellyttävä ulkomuoto — matalat, sulavat ääriviivat, sopeutuvat, turmeltumattomat Duco lakkavärit. Avatkaa neljästä, leveästä ovesta yksi. Huomatkaa ulkonaisen ja sisustuksen värien sopusoinnun, joka kohdistuu yksin mukaviin nukkaverkatyynyihin ja epäsuorasti valaistuu kojelautaankin. Huomatkaa kädennojat niihin upotettuine tuhkakuppeineen, kattolamppu, tuulensuojus vedosta vapaine tuuletuslaitteineen, automaattinen akkunanpuhdistaja, joka sekä vesi- että lumisateessa pitää lasin kirkkaana. Paljoakaan korkeammalle täydellisyys ei voi kehittyä.



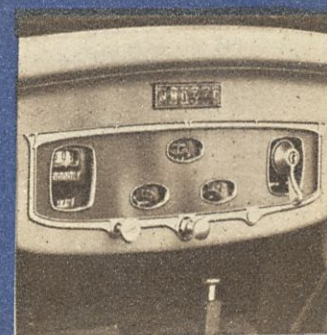




## CHRYSLER 62

LANDAU SEDAN, viiden hengen, neliovinen

Tämän auton jokainen yksityisseikka kantaa ehdottoman ylhäisyyden leiman. Varusteet ovat täydelliset akkunanpuhdistajasta tuhkakuppeihin. Kuten nimi osoittaa muistuttaa tämä auto menneiden aikojen ylhäistä landoota, tekemättä kuitenkaan vanhanaikaista vaikutusta. Sen herättämä vaikutelma onkin sen vuoksi hienompi kuin tavallisen Sedan auton.



## TEKNILLINEN SELOSTUS 62

**MOOTTORI:** L-mallinen, kuusisylinterinen,  $3 \times 4 \frac{1}{4}$ " (76,2  $\times$  108 mm). Tilavuus 2,99 ltr. Teho 54 hv. Seitsemässä kehyslaakerissa pyörivä kampiakseli on sekä seistessä että käynnissä tasapainossa. Moottori on kiinnitetty välillisesti kumityynyjen varaan.

**VOITELU:** Korkeapainevoitelu mikä syöttää öljyä kaikkiin kehyskierto-, kanki- ja nokka-akselilaakereihin. Öljy puhdistuu ja jäähtyy itsetoimivasti kemiallisessa öljynsuodattimessa.

**JÄÄHDYTYS:** Pumppukierto-kennojäähdyttäjä. Erikoisen kookkaat vesikanavat ympäröivät täydellisesti joka sylinterin ja venttiilin.

**SYTYTYS:** Vettäpitävää, puoliautomaattista amerikkalaista mallia. Lukitsemislaite on uutta katkaisija-avaimella toimivaa panssarikehykseen koteloitua magneettomallia.

**KAASUTTAJA:** Stromberg-kaasuttaja, mikä on varustettu täydellisillä säätölaitteilla eri nopeuksia ja lämpötilanteita varten ja ilmanpuhdistajalla. Bensiinisytöstä huolehtii imusäiliö. Ruostumattomasta aineesta valmistettu bensiinisäiliö sisältää 11 gallonia.

**KYTKIN:** Kuiva yksilevykytkin. Levy läpimitaltaan  $9 \frac{7}{8}$ " on puristettu erikoisteräslevystä johon on punottu asbestinen kitkapinta.

**VAIHDELAATIKKO:** Yhdistetty moottoriin. Kolme vaihdetta eteen- ja yksi taaksepäin. Pääakseli kulkee rulla- ja kuulalaakereilla. Kaikki hammasrattaat ovat kromiteräksiset.

**TAKA-AKSELI:** Puolikantavaa mallia. Taka-akselin kehys on puristettu teräksestä. Kierrehampaiset kardaansirattaat krominikkeli-vanadium-teräksestä.

**JARRUT:** Chrysler-Lockheedin nelipyörä-nestepainejarrut. Jarrutuspaino eri pyörissä tasaantuu itsetoimivasti. Käsijarru vaikuttaa voimansiirtolaitteisiin.

**ETUAKSELI:** Taottu teräksestä. I-muotoinen sekä karaistu. Etupyörät varustetut asetettaville rulla-laakereille. Ohjauslaite asetettavaa puolilukitsevaa mallia on varustettu kuulalaakereilla samoin kuin kuningaspultitkin. Ohjausvipu Kromi-vanadium teräksestä.

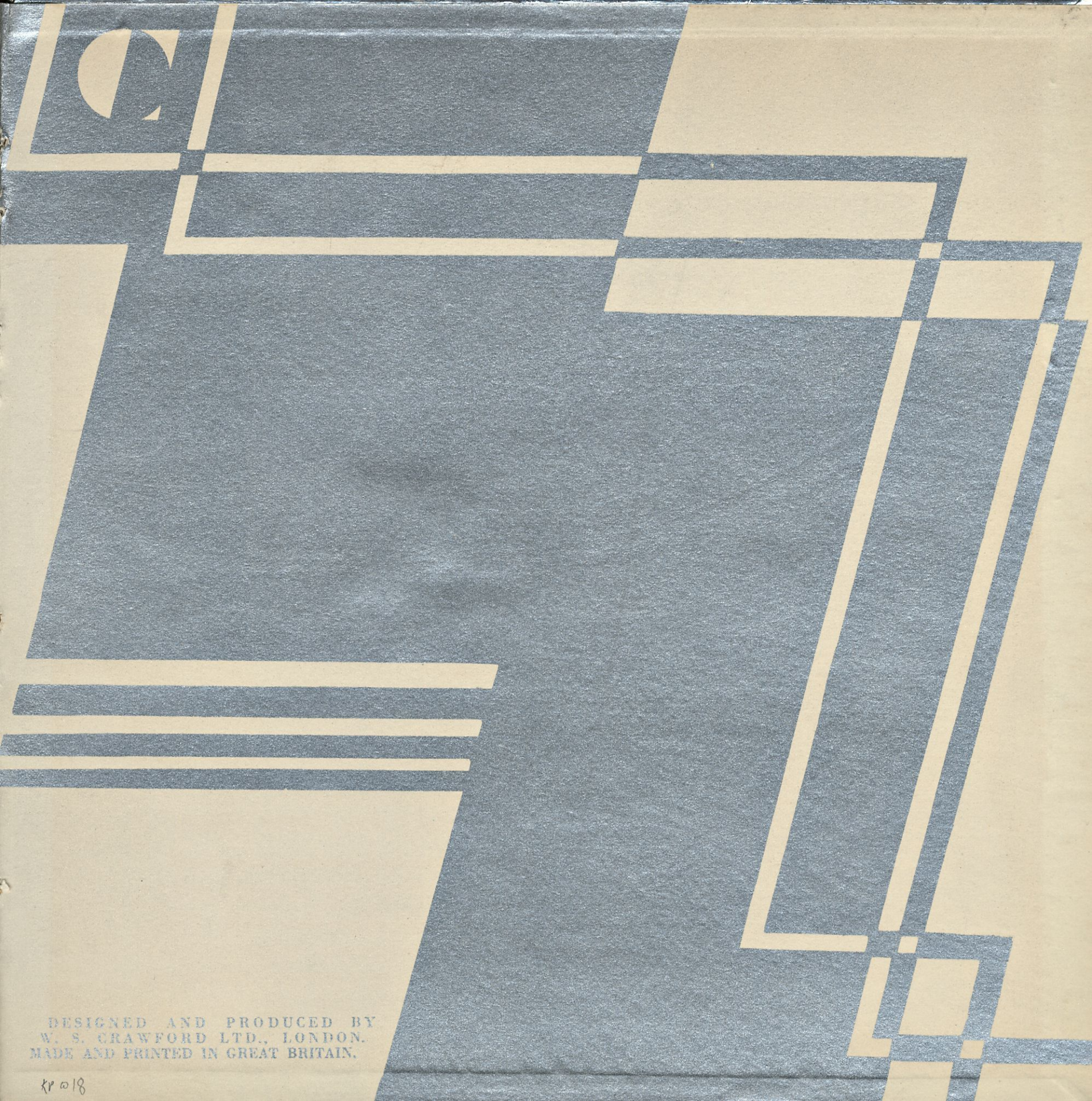
**JOUSET:** Kuintyyntyihin asetetut puolielliptiset, pitkät ja leveälehtiset.

**SÄHKÖJÄRJESTELMÄ:** 6-voltttinen. Generaattorin varausteho asetettavissa kolmatta harjaa siirtämällä. Käyntiinpanomoottori on varustettu Bendix-kytkimellä. Akkumulaattori 90 amp. tuntia.

**TARKISTUS:** Vasenpuoleinen ohjauslaite. Säätövivut ja merkinantotorven nappula on ohjauspyörän keskustassa. Valoa voi käyttää joko kirkkaana kaukovalona, kirkkaana maahan suunnattuna tai himmennettynä.

**RENKAAT:** Matalapainerenkaat  $28 \times 5,25$ ".

**PITUUS:** 3,93 m.



DESIGNED AND PRODUCED BY  
W. S. CRAWFORD LTD., LONDON.  
MADE AND PRINTED IN GREAT BRITAIN.

KP 018

