



KOKKOLA



— ○ OPAS ○ —



## HELSINGIN OSAKEPANKKI

Konttori Raatihuoneentorin varrella Kokkolassa

TÄYDELLINEN PANKKILIIKE

PUHEL.: { Johtokunta 1080 & 1094  
Toimisto 1263



VIINI- ja LIKOORITEHDAS – Kokkola

# KOKKOLA



## OPAS



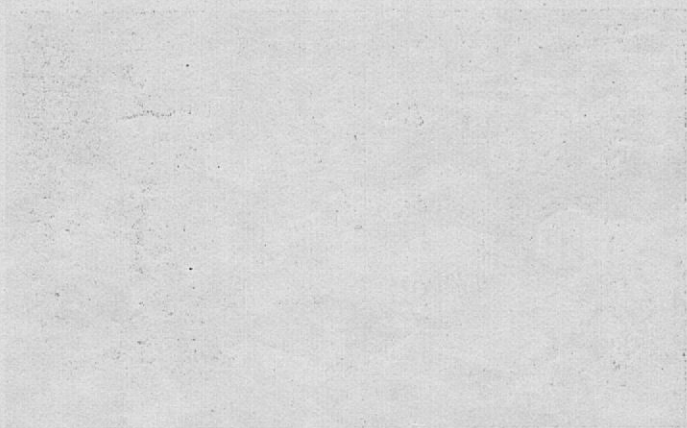
Kaupungin keskusta ja Raatihuoneentori.

Kokkola  
Kustantaja: Kokkolan kaupunki.



KOKKOLA

OPAS



Kirjapainon kesäkuun 1936:n painos

Kokkola 1936

A.B. Österbottningen'in kirjapaino.

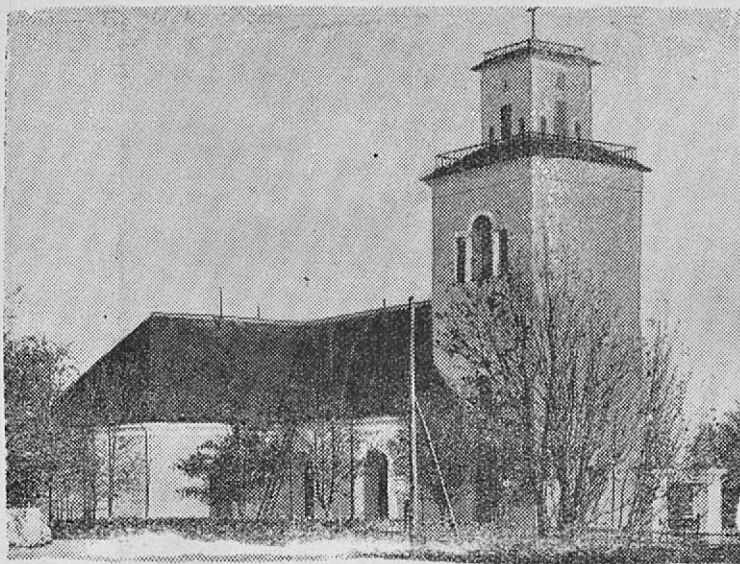




Kustaa II Aadolf, kaupungin perustaja.  
(Pehr M. Blom'in maalaaman taulun mukaan.)

## Kokkola ennen ja nyt.

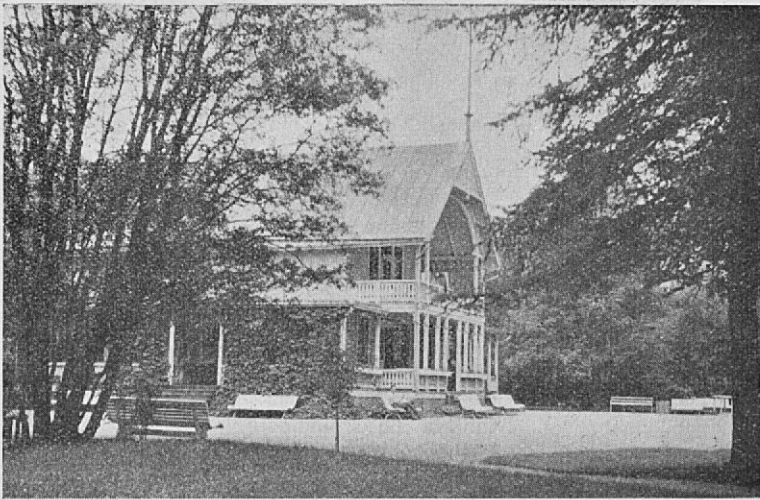
Matkailija, joka kirkkaana kesäisenä päivänä ensi kerran saapuu Kokkolaan, kohtaa kaupungin, joka verrattain vaatimattomasta ulkomuodostaan huolimatta miellyttää silmää erikoisuudellaan. Kokonaiskuvassa on vielä entisten aikojen muistoja, huolimatta siitä, että kaupungin järjestely ilmeisesti on noudattanut nykyajan vaatimuksia. Kadut ovat enimmäkseen suoria, etenkin kaupungin vanhemmissa, keskiosissa, missä ne suunnilleen kulkevat pohjoisesta ete-



**Kaarlelan kirkko.**

lään ja idästä länteen, mutta kaikkialla kohoavat lehtevien puiden latvat, puistoja sekä käytäviä koristavat valkeavartiset koivut. Kaupungin pääkadun, Isonkadun varrella on joitakin suurehkoja kivistä rakennuksia ja tämän keskuksen ympärille ryhmittyvät monet korttelit, joiden yksikerroksisilla puutaloilla on kullakin oma yksilöllinen viiva- ja värivaikutuksensa. Siellä täällä näissä kaupunginosissa kohoaa isohkoja nykyaikaisesti rakennettuja julkisia ja asuinrakennuksia. Mutta monin paikoin vallitsee vielä viehkeä, idyllinen rauha pihamailla, missä vanhat puut varjostavat taloja.

Ken haluaa vaivautua 35 metriä korkean vesitornin huipulle (50 m. merenpinnan yläpuolella), näkee kääntäessään katseensa pohjoiseen Pohjanlahden sinertävän selän, jonne »Suntti» (Kaupungin salmi), jäte entisestä varsin leveästä merenlahdesta, virtaa, kulkién ohii vihertävien rantojen ja jakaen kaupungin kahteen osaan, itäiseen, uudempaan Hakalahteen ja vanhempaan, jota yhä tavallisessa puheessa lyhyesti vain kutsutaan »kaupungiksi». Lännessä

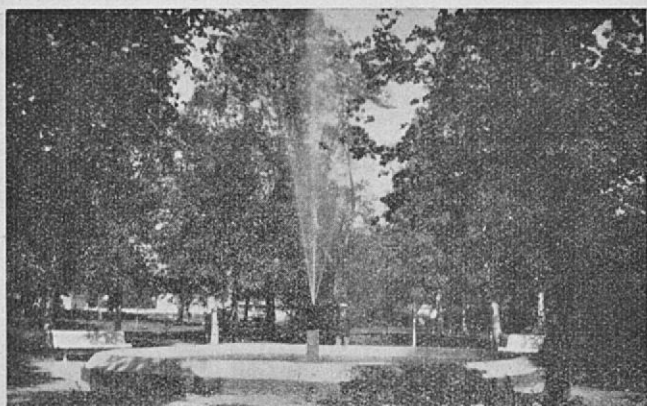


Näköala Länsipuistosta: Puistoravintola.

havumetsävyöhykkeen takana näkyy kaupungin satama Ykspihlaja, jonne kaupungin eteläpuolella olevalta asemalta vie  $4\frac{1}{2}$  km pituinen rautatie ja jonne päästään myöskin leveätä autotietä myöten. Kahden penikulman matkan päässä samaan suuntaan on Tankar'in majakka. Kun siirtää silmänsä Ykspihlajasta vastapäivään, kohtaa katse Oja-Larsmo'n saariston, jonka takaa kirkkaalla säällä näkyy naapurikaupungin Pietarsaaren vesitorni. Myötäpäivään katsottaessa näemme Gråskärsbådan'in ja Harrbådan'in metsäiset niemet ja sen jälkeen Vanhan sataman, jonka itäistä puolta uloinna rajoittaa Trullevin niemi. Vanhan sataman kautta saavumme jälleen »Suntiin» tarkastettuumme Suntuinussa olevia vanhoja veneaittoja.

Etelässä kiintyy katsemme ennen muuta Kaarlelan vanhaan kirkkoon, jonka lähetyvillä kaupunkia lähinnä sijaitsevat Kokkolanseudun pitäjät tarjoavat kauniin maiseman. Korkealta näköalapaikaltamme voimme todeta, että varsinainen kaupunki on pinta-alaltaan sangen laaja, täsmälleen sanottuna 432 ha. (Vuoden 1651:n asemakaava sisälsi 9,5 ha.) Ennenkuin lähemmin tarkastamme nykyistä





Näköala Länsipuistosta.

kaupunkia on ehkä syytä tutkia entisiä aikoja ja kiinnittää huomiotamme kaupungin perustamiseen ja kehitykseen, mikäli se on mahdollista tämän pienen kirjasen puitteissa.

### KAUPUNGIN PERUSTAMINEN.

Kokkola kuuluu niihin 15 kaupunkiin, jotka Kustaa II Aadolf perusti. Kaupungin — »Gamble Karlebij»-n — perustamiskirja on annettu 7 p:nä syyskuuta v. 1620. Sen alkusanoissa lausutaan, kuinka kuningas armollisesti on suostunut useiden Kokkolan pitäjän asukkaiden anomukseen rakentaa kaupunki ja saada sille erinäisiä erikoisoikeuksia. Uudesta kaupungista tuli maakaupunki ja se sai asema- ja elinkeinoalueeseen Ristrand'in kylän, joka oli suuruudeltaan 33 km<sup>2</sup>. Sinettiinsä kaupunki sai palavan tervatynnyrin, minkä tulpasta ja molemmista pohjista kohosi kolme tulenlieskaa; tynnyri on makaavassa asennossa eroituksena Uudenkaarlepyyn samalla tavoin piiretystä sinetistä, jossa tynnyri on pystyasennossa. Kaupunkioikeutensa Kokkola sai muutamia tunteja myöhemmin kun Uusikaarlepyy. \*)

\*) Luullaan Kokkolan saaneen suomalaisen nimensä Suntain luona olevan neljän suuren kiven mukaan, joilla kansa kertoo kokkojen istuneen. Entistä, täällä ollutta lahtea kutsuttiin tämän mukaisesti Kokkolahdeksi.

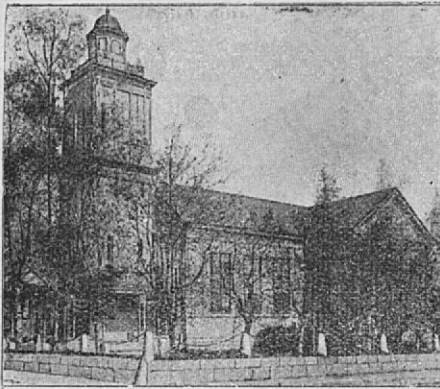


K. H. Renlundin museo.

Kokkola sai, kuten aikakirjoissa mainitaan, »en artig belägenhet i en ljuvlig nejd» — hauskan aseman suloisessa seudussa länsipuolella nykyistä »Suntia», Holmbacka'n, nykyisen Kirkonmäen, missä Kaarlelan kirkko sijaitsee, ja avoimen merenrannan välillä. Niihin aikoihin oli »Suntia», kuten aikaisemmin on mainittu, kohtalaisen leveä lahti, ollen käyttökelpoinen syvälläkulkeville laivoillekin, jotka siellä saattoivat laskea maihin aivan lähelle kaupungin porvareitten rakennuttamia tavara-aittoja. Nyt tämä lahti, jota jo 1600-luvulla kutsuttiin »Mättis»-lammeksi (Mättis-träsk), on kutistunut kapeaksi joeksi, jota ruopattunakin ainoastaan soutu- ja moottoriveneet saattavat käyttää.

### VÄESTÖNKASVU. ANKARAT AJAT.

Ensimmäisinä vuosikymmeninä Kokkola oli varsin vähäpätöinen kaupunki. Vanhin säilynyt manttaaliluettelo, »Henkiluettelo» vuodelta 1636, todistaa kaupungissa silloin, 300 vuotta sitten, ollen 164 asukasta. Todellinen asukasluku lienee kuitenkin ollut lähes kahta kertaa suurempi. V. 1664 oli asukasluku kasvanut n. 750 henkeen. Viimemainittuna vuonna, lähemmin 17 p:nä kesäkuuta, raivoisa tuli-

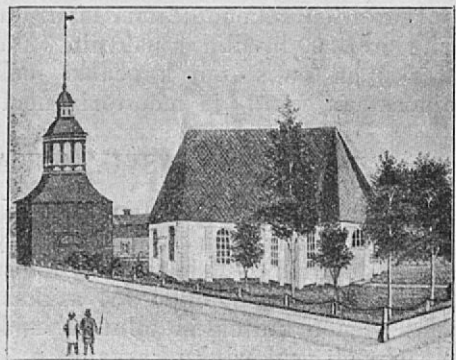


Kaupungin nykyinen kirkko.

kuoli 814 asukasta. Onneton oli myöskin v. 1710. Rutto vei silloin kuolemaan n. 100-kunta ihmistä, jotka haudattiin erikseen »ruttotautisten kirkkomaahan». Nykyään sitä kutsutaan Katariinan hautausmaaksi. Iso- ja Pikkuviha vaikuttivat myöskin ehkäisevästi kaupungin väestön kasvuun ja sen yleiseen kehitykseen. Pikkuvihan aikana kaiken lisäksi tuhosi tuli 4 p:nä heinäkuuta 1742 puolet kaupunkia. Vielä kaksi kertaa tulipalo on pahasti tehnyt tuhojaan Kokkolassa, nimittäin 5 p:nä toukokuuta 1805, jolloin  $\frac{2}{3}$  osaa kaupungista paloi poroksi, ja 18 p:nä joulukuuta 1860, jolloin tuli hävitti 22 hyvin rakennettua taloa. Ottaen huomioon nämä tulipalon aikaansaamat hävitykset on varsin ymmärrettävää, että nykyinen Kokkola, huolimatta kunnioittavasta ijästään, ei vaikuta sen vanhanaikaisemmalta.

Asukaslukuun nähdessä mainittakoon, että kaupungissa v. 1840 oli 2,560 asukasta, lukumäärä, jota korke-

palo hävitti äskettäin perustetun kaupungin miltei kokonaan. Ainoastaan kirkko ja muutama rakennus säilyi. Kokkola nousi kuitenkin uudestaan tuhasta ja alkoi kasvaa. Katovuosina 1695—97 kaupungin asukasluku väheni nälänhädän ja sairauksien johdosta n. puolella. Ainoastaan 1 p:stä marrask. 1696 samaan päivämäärään 1697



Kaupungin entinen kirkko.





Raatihuone.

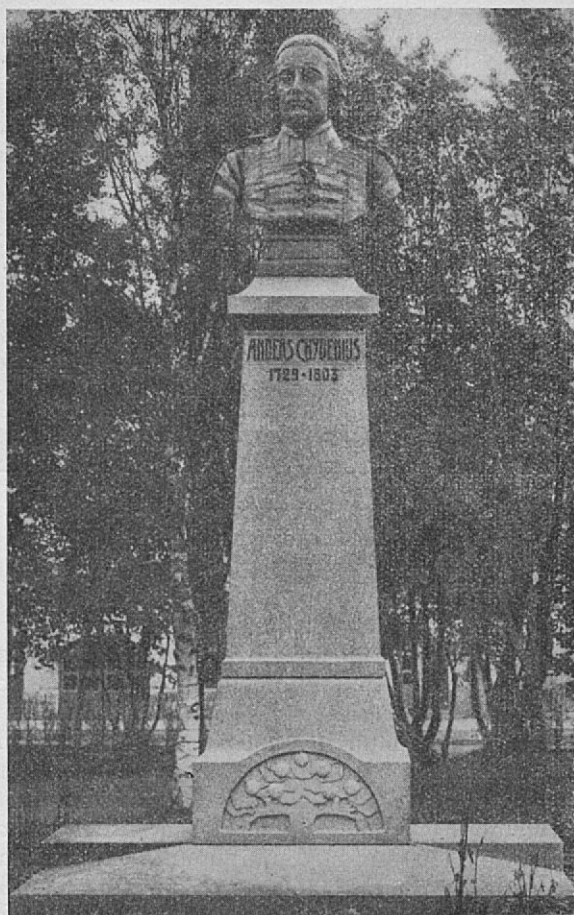
ammalle ei päästä ennenkuin 1890-luvulla. Viime vuosisadan vaihteessa oli asukasluku 2,648. Sen jälkeen se on nopeasti lisääntynyt. Vuosien 1935—36 vaihteessa kaupungissa asui 7,679 manttaalikirjoihin merkittyä henkilöä (vanha kaupunki 3,529, Hakalahti 2,875 ja Ykspihlaja 1,277), jolloin yksinomaan kaupungin suomalaisen ja ruotsalaisen seurakunnan kirjoissa samaan aikaan oli kaikkiaan 8,142 henkilöä, niistä 4,594 suomalaisessa seurakunnassa ja 3,548 ruotsalaisessa. Kuten mainituista luvusta saattaa päätellä sai kaupunki huomattavan väestönlisän, kun siihen saakka Kaarlelan kuntaan kuulunut Hakalahden esikaupunki liitettiin Kokkolaan.

### ELINKEINOJEN KEHITYS.

Aina 1600-luvun jälkipuoliskolta asti on kauppa ollut kaupungin pääelinkeinona. Sen ensimmäiset porvarit jatkoivat kauan vanhoja elinkeinojaan, kalastusta ja karjanhoitoa, mutta vähitellen alettiin polttaa pikeä, viljellä tupakkaa ja rakentaa laivoja. Kasvava kauppa ja erikoisesti laivanrakennus kärsi raskaita vahinkoja Isonvihan aikana, mutta pääsi taas sen jälkeen hyvään vauhtiin. Kaloja, maa-

talous- ja metsätuotteita vietiin omilla laivoilla Tukholmaan yhä enemmän ja tuontitavarana laivattiin suolaa, jauhoja, rautaa, kankaita sekä rihkamatavaraa. Tupakanviljelys ja sen tehdasmainen valmistus kehittyi huomattavasti 1760-luvulla ja laivanrakennukseen ryhdyttiin uudelleen. Varustettiin ensimmäiset Espanjaan lähtevät laivat. Tapulioikeus saatiin v. 1765. Aina 1800-luvun keskivaiheille asti harjoitettiin laajaa vienti- ja tuontikauppaa. Vientitavarana oli pääasiallisesti lankkuja ja lautoja, tervaa, pikeä sekä potaskaa. Laivanvarustustoiminta oli huomattavan suuri, niinpä v. 1840 kaupungilla oli 32 laivaa. Pohjanmaan kaupungeista ainoastaan Oulu voitti Kokkolan tässä suhteessa. Mutta 1855 syttyi Itämainen sota ja 1860-luvun lopulla olivat vaikeat nälkävuodet. Kauppa väheni, suureksi osaksi siitä syystä että sisämaan tuotteet huomattavassa määrin kulkeutuivat etelämmäksi, johon pääasiallisesti oli syynä Saimaan kanavan valmistuminen. Laivakulku kärsi myöskin maan kohoutumisesta, minkä johdosta kaupungin satama madaltui ja tuli käyttökelvottomaksi. Yhdysliike Ykspihlajaan oli aluksi hankala. Ykspihlajan satamaolot kuitenkin parantuivat odoteltaessa, että Seinäjoki—Kokkolan rautatie, jonka tuli suuntautua sieltä Ouluun, valmistuisi. 24 p:nä lokakuuta 1885 kello 4 j. p. aikaisemmin mainitun rataosan viimeinen kisko asetettiin paikoilleen ja samana päivänä ensimmäinen juna saapui Kokkolaan. Uusi aika kaupungin elinkeinoelämässä koitti. Nyt syntyi ja kehittyi ajatus Kokkola—Suolahden radasta, jonka toteuttaminen tulisi yhä enemmän kehittämään kaupungin ja sen takamaan elinkeinoja. Tähän asti tämä rataehdotus ei kuitenkaan, huolimatta monista todistetuista eduistaan, ole onnistunut voittamaan kilpailua toisten ratojen kanssa, joille valtiopäivien enemmistö on antanut etusijan.

Siihen mitä on mainittu Kokkolan elinkeinoelämän vaiheista on lisättävä, että tupakkateollisuus 1860- ja 1870-luvuilla alkoi elpyä lamaantuakseen jälleen 1890-luvulla. Melkoista väkiviina- ja paloviinatuotantoa harjoitettiin myöskin kaupungissa. Tärkein vientitavara viime vuosisadan keskivaiheilta 1880-luvulle oli terva, joka huomattavan merkityksensä vuoksi ansaitsisi oman lukunsa. Nykyään kaupungin tärkeimmät vientitavarat ovat puutavara-tuotteet sekä vuodat ja nahat.



Anders Chydenius.

Tämän yhteydessä tulisi meidän lähinnä käydä tarkastamassa Ykspihlajaa, joka nykyään on Pohjanmaan ensimmäinen vientisatama, sekä samalla hankkia muutamia valaisevia tilastollisia tietoja sen liikenteestä. Sitä ennen viivähämmme vielä hetken itse kaupungissa ja sen lähimmässä ympäristössä.





Kaupunginsalmi.

### RETKEILYLLÄ.

Lähestyessämme Kokkolaa etelästä päin tulevaa maantietä myöten sivuutamme vähää ennen kaupungin rajalle saapumista Kaarlelan muistorikkaan kirkon. Hohtavan valkoisen temppelin todennäköinen perustamisvuosi on 1466. Olemme siis tekemisessä keskiaikaisen kirkon kanssa. Alkuaan sen vahvat muurit muodostivat suorakaiteen jyrkine itään ja länteen päin olevine päätyineen. Sakaristo oli pohjoispuolella lähellä itäpäätyä ja eteläpuolella lähellä länsipäätyä oli asehuone, jonka kautta kulki kirkon pääsisäänkäytävä. 1700-luvun loppupuolella muutettiin Kaarlelan kirkko ristikirkoksi kuten kaikki ruotsinkielisen Pohjanmaan keskiaikaiset kirkot. Silloisen kirkkoherran Anders Chydeniuksen (1729—1803) aloitteesta sai kirkko nykyisen kauniin, tasasuhtaisen muotonsa. Myöhemmin 1790-luvulla pidennettiin läntinen ristiosa, jonka ohella mittasuhteiltaan sopusuhtainen torni rakennettiin. Alttari, joka tällöin oli sijoitettu itäisen ja eteläisen ristin välille, siirrettiin 1900-luvun alussa entiselle paikalleen itään kuori-ikkunan eteen, joka varhemmin oli muuteltu alttarin takana olevaan sakaristoon johtavaksi oveksi. Kaunis alttari-taulu esittää Jeesuksen syntymää, Jeesusta Getsemanessa ja



**Kauppatori.**

Kristuksen taivaaseen astumista. Tämän taulun on maalanut Alexandra Sältin. Viime aikoina toimeenpantu restauroiminen, joka päätettiin v. 1954, on lisännyt kirkon kauneutta ja antanut sille lämpöisen kodikkaan leiman. Restauroimis-suunnitelman on tehnyt taiteilija Annie Krokfors, ja hänen valvonnanalaisenaan työ, jonka yksityiskohtia emme tässä voi selostaa, on myöskin suoritettu.

Aivan lähellä kirkon itäpuolella, on maamme tyylinä puolesta vanhin uudestaan rakentamaton pappila v:lta 1736. Täällä on m. m. myöskin Anders Chydenius asunut. Kirkon eteläpuolella on nuijasodan ajalta tunnettu Tarharannan taistelupaikka.

\* \* \*

Lähdemme nyt »Kirkonmäeltä» maantietä myöden kaupunkiin. Mäen alapuolella kuljemme ohi kaupungin vaakunalla varustetun taulun osoittaman kaupungin rajan, ja hetkisen kuluttua, mentyämme vientiteurastamon ohitse, olemme rautatien yli kulkevalla sillalla. Oikealla — idässä — näemme asema-alueen. Sen välittömässä läheisyydessä kaupungin puolella on laaja Rautatien tori potkupallo- ja tenniskenttineen. Toria rajoittaa idässä m. m. Ruotsalaisen yhteiskoulun rakennus.

Sillalla seisossamme on toisella puolella Ykspihlajan rata, joka kulkee länteen päin ohi useiden makasiinien, pääradan kääntyessä etelään. Mentymme sillan yli on Suomessa alainen yhteislyseo heti oikealla ja tullija pakka huone vasemmalla kahden liiketarkoituksia varten valmistetun rakennuksen välillä. Katu — Vaasantie —, joka on alkanut kaupungin rajasta, kohtaa suorassa kulkussa Tehtaankadun, jonka pohjoispuolta rajoittaa kesäaikana kukoistava kosteikko, Länsipuisto, jonka keskellä sijaitsee kesäravintola. Tämän 1860-luvun alkupuolella perustetun puiston kautta kuljemme eteenpäin Kustaa Aadolfin kadulle, joka rajoittaa puiston itäistä puolta, ja olemme me nyt Pitkäsillan kadulla, jota me, sivuutettuamme Metodistikirkon, kuljemme ensimmäiseen katuristeykseen. Täällä kiintyy katsemme vanhanaikaiseen taloon — K. H. Renlundin museo luemme sen lähimmästä päätyseinästä.

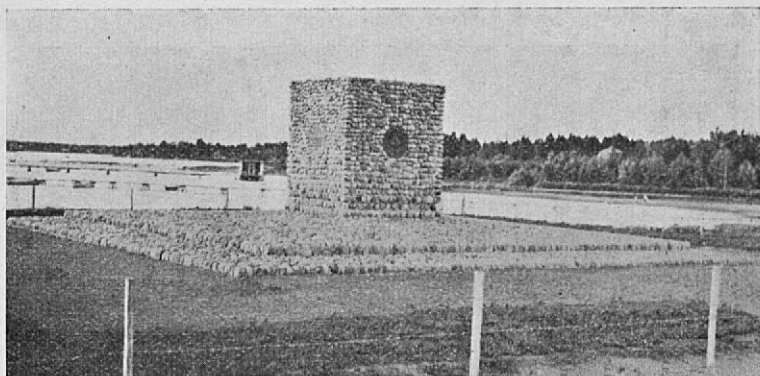
Museorakennus on valmistunut v. 1696 ja oli aikoinaan koulu- ja synodaalitalona. Täällä toimi, kuten eräs museossa oleva tiedoksianto imoittaa, 1800-luvun jälkipuoliskolla yläalkeiskoulu, jossa myöskin kauppias Karl Herman Renlund (1850—1908) oli oppilaana. Museo on perustettu tämän kotikaupunkiinsa lämpimästi kiintyneen kulttuurihenkilön lahjoitusvaroilla, ja sen runkona on osa Renlundin kodin esineitä, m. m. joukko loistavia, kallisarvoisia muistoesineitä, kokoelma vanhoja tina- ja hopeatavaroita sekä nelisenkymmentä suurta taulua — mainitsemme tässä vaan nimet v. Wright, Liljelund, Lindholm, Westerholm, Halonen, Järnefelt, Enckell ja Gebhard.

K. H. Renlundin museo avattiin kesällä 1909. Sen tarkoituksena on »valmistaa kaupungin asukkaille tilaisuus tutustumaan maalaustaiteeseen sekä ennen muuta koota esineitä, jotka voivat valaista kaupungin ja sen ympäristön historiaa». Lahjat ja ostot ovat vähitellen lisänneet museon kokoelmien lukumäärää. Puurakennuksesta johtuvan tulenvaaran takia muutettiin v. 1928 osa taulukokoelmasta raatihuoneelle. V:sta 1930 järjestettiin museotyö ajan vaatimusten mukaisesti ja museolle nimitettiin intendentti, taiteilija Leo Korpela. V. 1933 museo liittyi jäseneksi Suomen museoliittoon, ja se on kaupungin sekä sanotun liiton avustuksella voinut lisätä kokoelmiaan, joten ne nykyään (ke-





Kaupunki lintuperspektiivissä Vanhan sataman ollessa taustalla.



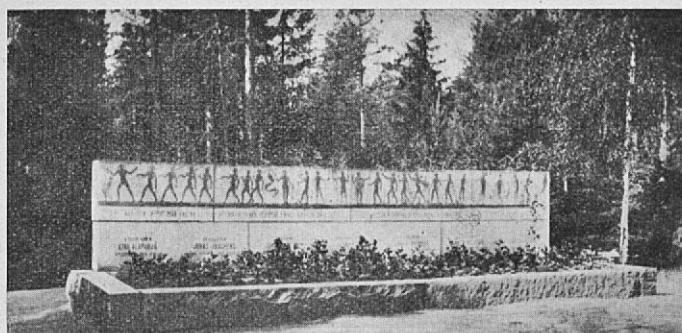
Halkokarin muistokivi.

sällä 1936) nousevat lähes 1,800 numeroon, käsittäen myös-kin kotiteollisuustuotteita sekä myöhemmin hankittuja kaupungin historiaa selventäviä muistoesineitä.

Museorakennuksen välittömässä naapuruudessa on suora- viivainen yksikerroksinen kivirakennus, jonka julkipuoli on kaupungin kirkkoon päin. Talon erikoisuutena on se, että sitä entisaikaan on käytetty koulutalona triviaalikoulun verrattain aikaisista ajoista yksityisen ruotsalaisen yhteis- koulun uudempaan aikaan. Nykyään siellä on kaupungin kansankirjasto, lukusalin ollessa museorakennuksessa.

K a u p u n g i n n y k y i n e n p u u s t a r a k e n- nettu kirkko on verrattain nuori. Se valmistui vuo- sina 1876—77 arkitehti Th. Granstedt'in piirustuksen mu- kaan. Sen ulkomuoto ei ole erikoisen kiinnostava, mutta korkeasta tornista on laaja näköala kaupunkiin ja sen ym- päristöön. Avaraa temppeliä ympäröivät tuuheet koivut. Alttaritaulun, joka esittää ristiinnaulitsemista, on maalan- nut Johan Erik Lindh v. 1819. Kirkon ehkä arvokkaimmat nähtävyydet ovat molempien sivuparvekkeiden kohdalla riippuvat kaksi sängen vanhaa kaunista kynttiläkruunua. Entinen tyylikkäampi kaupungin kirkko, sekin puinen, ja sen erillinen kellotapuli, olivat samalla paikalla ja raken- netut 1654—55. Ennen sitä käyttivät kaupunkilaiset ja maa- laiset pitäjänkirkkoa yhteisesti.

\* \*



Maarian hautausmaan sankarihauta.

Kirkkokorttelia rajoittaa pohjoisessa Torikatu. Tämän ja Itäisen Kirkkokadun kulmassa on kaupungin paloasema. Koska se on kooltaan pieni, on syytä mainita, että kaupungilla on erinomainen vakinainen palokunta. Kulkiessamme Torikatua itäänpäin saavumme kaupungin keskukseen, entiselle Kauppa-, nykyiselle Raatihuoneentorille. Keskellä tätä toria on Raatihuone, päädyt etelään ja pohjoiseen sekä julkisivu länteen. Talo valmistui vuonna 1845 J. C. L. Engel'in piirustusten mukaisesti. Talon yksinkertaisen kaunis tyyli on kuuluisan arkitehdin arvoinen. Alemmassa kerroksessa, laajan eteisen kummallakin puolen on maistraatilla ja kaupunginvöidinkonttorilla huoneistonsa, ylemmässä ovat raastuvanoikeuden ja valtuuston istuntosalit. Osa Renlundin museon arvokkaimmista tauluista on kuten aikaisemmin on mainittu ripustettu tänne yläkertaan.

Torin läntistä puolta rajoittaa Helsingin Osakepankin talo, jonka yläkerroksessa aikaisemmin sijaitsi Libeck'in sairaala. Se on pari vuotta sitten muutettu Hakalahden kaupunginosaan, ollen nyt pohjoisella puolella Sairaalakatua. — Torin itäistä, Raatihuoneen toisella puolella olevaa osaa rajoittaa Seurahuone, kaupungin ensiluokkaisin hotelli. Aikaisemmin talon omisti Donner-suku. Kun se myytiin uutta tehtävänsä varten, rakennettiin toinen kerros. Tässä talossa on eräs kaupungin huomattavimpia ja vaikutusvaltaisimpia miehiä, kauppaneuvos Anders Donner (1796—1857), asunut.



Katariinan hautausmaa.

Torin länsilaidassa kohoaa Suomen poliittisen vapautumisen muistomerkki ja sen ohi kulkee pohjoisesta etelään kaupungin pääkatu, Isokatu. Sen eteläinen päätepiste on rautatieasema. Lähtiessämme torilta asemaa kohden saavumme muutaman askelen päässä vasemmalla kädellä olevaan puistiksoon. Sen keskessä on Anders Chydeniuksen rintakuva, joka v. 1903 paljastettiin santarmien läsnäollessa puheitta. Se on Valter Runeberg'in veistämä; alustan on piirtänyt prof. H. G. Nyström. Chydenius on paljon muun ohella taistellut voimakkaasti Pohjanmaan kaupunkien kauppaoikeuksien puolesta. Pääasiassa hänen ansiostaan sai Kokkola v. 1765 mainitut tapulioikeudet. Puistoa kutsutaan tavallisesti Chydeniuksen puistoksi, mutta on sitä kutsuttu Itä- ja Pikkupuistoksi y. m. — Puiston eteläpuolisessa rakennuksessa on kaupungin rahatoimikamari, ja vähän kauempana Isollakadulla huomaamme kauppias Andreas Roos'in v. 1815 rakentaman talon. Myöskin Roos oli kaupungin huomatuimpia miehiä entisinä aikoina. Nykyään sijaitsee Pohjoismaiden Yhdyspankin paikalliskonttori tässä talossa. Rautatien aseman lähellä huomaamme Kansallis-Osake-Pankin.

\* \*

Palattuamme torille ja kuljettuamme Torikatua Suntia kohden sivuutamme hiukan ennen Suntin siltaa Rantakadun itäpuolella olevan kaupungin kauppahallin. Seuraava, sanotun kadun samalla puolella oleva rakennus



on kaupungin sähkölaitos ja kylpylaitos. Hiukan etäämpänä samaan suuntaan ja myös samalla puolella on poliisilaitos.

Pysähdymme sillalle ja toteamme aluksi, että toisella puolella oleva avonainen paikka on **K a u p p a t o r i**. Tarastelemme sen jälkeen Suntinsuunpuolta, sen kauniita, vihereitä rantoja, lukuisia moottori- ja soutuveneitä sekä kesyjä sorsia, jotka eivät anna minkään itseään häiritä, vaan ahnaasti syövät lasten niille heittämiä leivänpalasia. Kulkiessamme Suntain läntistä puolta rantapuiston kautta eteenpäin huomaamme pian, että kaunis rannan ja koivurivin välillä oleva tie seuraa Suintia ohi Englannin puiston ja Hollihaan aina Suintinsuunsillalle asti. Samansuuntaisena kiertele Hollihaan romantisen leppämetsikön lävitse leveämpi tie. Huomaamme Englannin puistossa vähäisen rakennuksen, jossa säilytetään v:n 1854 sotamustoa, barkassia. Tämän valtasivat kaupungin rohkeat, voitokkaat puolustajat englantilaisilta, jotka amiraali Plumridgen johdolla hävittivät Pohjanmaan rannikko-seutoja. Etäisimpänä pohjoisessa on **P i k i r u u k i n k a l l i o**, aikaisemmin »Ryövärinluoto», jonka nykyinen nimi todistaa entisten aikojen työstä. Suintinsuun sillalta on laaja näköala yli Vanhan sataman; Mustakarim purjehduspuiljonki on sataman keskustassa, lännessä näemme Sannanrannan huviloita ja Elban saaren, itäpuolella ent. **V a r v i n l a h d e n** varrella näemme **H a l k o k a r i n** ja **M o r s i u s n i e m e n** huviloita. Uloinna kohtaa katse aavan meren. Englanninpuisto perustettiin v. 1895, jolloin päällimmäinen tervansekainen maakerros poistettiin; tällä paikalla oli näet entisinä aikoina ollut kaupungin tervatori. Aikaisemmin on jo mainittu, miten puisto on saanut nykyisen nimensä. Suunnittelutyö ulotettiin Hollihakaankin ja siitä huolehtivat innolla kruununimismies V. Knape ja hänen poikansa, tohtori Ernst V. Knape.

Lähestyessämme Englannin puistoa sivuutamme V. P. K:n talon (Rantakatu 27), jonka merkitys on siinä, että se on ollut J. V. Snellmanin ensimmäisenä kotina Suomessa. Talon kadunpuoliseen seinään on tämän johdosta kiinnitetty muistotaulu.

Halkokarilla paljastettiin 16 p:nä syyskuuta 1934 kau-



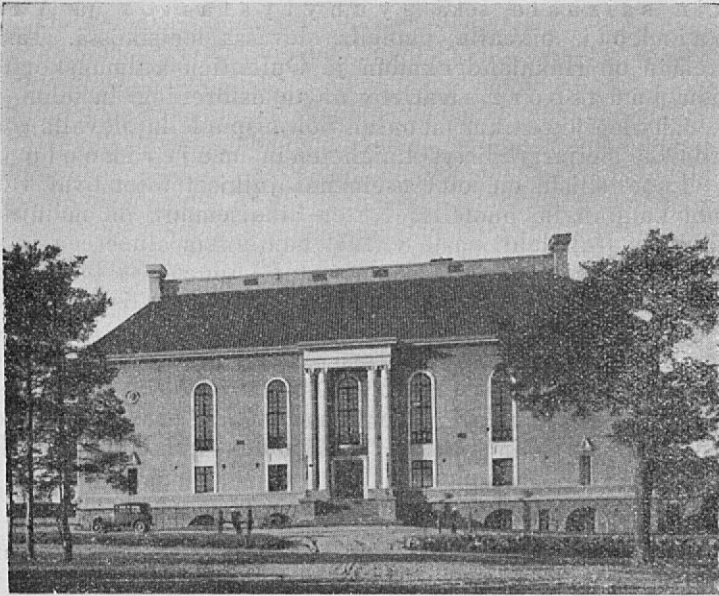
Vesitorni.

nistui karkoittaa vastustaja. Kaatuneista englantilaisista on yksi upseeri ja 8 sotamiestä haudattuna **M a a r i a n** hautausmaalle (kaupungille kuuluva), joka on noin kilometrin pituisen matkan päässä kaupungista etelään **Kvikkantin** tien varrella. Samassa paikassa on myöskin yhteinen vapaussodassa kaatuneiden paikkakuntalaisten sankarihauta.

\* \*

Länsipuiston ja **Katariinan** torin välillä on ennen mainittu **Katariinan** hautausmaa, jota ei kuitenkaan enää käytetä. Sen lähetyvillä kohoaa vesitorni, jonka rakentaminen aloitettiin v. 1914, mutta sodan johdosta keskeytettiin, joten se vasta myöhemmin valmistui. **Katariinan** torin varrella on **Keskipohtjanmaan** Suojeluskuntapiirin uhkea talo, **V a r t i o l i n n a**. Myöskin äskettäin rakennettu pappila on torin varrella, sen pohjoispuolella. Seuraavassa pohjoispuolella olevassa korttelissa on **R e n l u n d i n** (ruotsalainen) **k a n s a k o u l u**, jonka julkisivu on **Pormestarinkadulle**

pungin, sen molempien suojeluskuntien ja **Kaarlelan** suojeluskunnan pystyttämä muistokivi, jo mainitun 80 vuotta aikaisemmin tapahtuneen sotaisen välikohtauksen muistoksi. Sen tapahtumapaikka oli juuri täällä 7 p:nä kesäkuuta 1854. Englantilaiset menettivät 4 upseeria ja 12 miestä kuolleina, 2 upseeria ja 30 miestä haavoittuneina sekä 20 vankeina, kun taaskin puolustajista ainoastaan 4 sotilashenkilöä haavoittui. Ne henkilöt, jotka eniten kunnostautuivat tässä kaupungille onnistuneesti päättyneessä taitelussa olivat kauppaneuvos **A. Donner**, kruununvouti **Henrik Johan Holm**, pormestari **Berndt Roos y. m.** Puolustusta johti kenraalimajuri **A. J. von Wendt**. Niistä **Pohjanmaan** kaupungeista, joita vihollinen ahdisti, oli **Kokkola** ainoa, jonka on-



Vartiolinna.

päin. Muutaman korttelin päässä lounaisessa sijaitsee Chydeniuksen kadun varrella suomalaisen kansakoulun suuri valkoinen kivistä rakennus.

Länsipuiston koiliskulmasta alkaa kaunis koivukuja suuntautuen pohjoista kohden ja muodostaen Kustaa Aadolfinkadun keskiosan. Tämä katu päättyy Suuntinsuuntiehen, joka taaskin kulkee ensiksi ohi Uuden urheilukentän ja, josta sittemmin vasemmalle kääntyy Sannanrantie, jatkuen itse Suuntinsuuntien lalle asti. Vanhan sataman lähellä Sannanrantien varrella on Ravirata. Kaupungin kulkutautisairaala sijaitsee Suuntinsuuntien ja Hollihaan eteläosan välillä.

\* \*

Kuljettuamme Torikatua myöten Suuntin yli, näemme vasemmalla hiukan ennenkuin sama katu kohtaa Hakalahdenkadun Chydeniuksen (ruotsalaisen) kansakoulun. Etäämpänä kadun varrella vasemmalla on Libec-

kin sairaala sekä synnytyslaitos ja Vanhainkoti oikealla puolella olevassa metsikössä. Tästä etelään on Hakalahdenkadun ja Ouluntien kulmauskorttelissa Jungsborg, »Karleby ungdomsförening»'in talo.

Chydeniuksen kansakoulun pohjoispuolella olevalla tontilla on meijeriyhdistys Enighetens mejerikoulu.

Luonnollista on, että useimmat julkiset talot ovat vanhan kaupungin puolella. Kuten aikaisemmin on mainittu, liitettiin Hakalahti vasta v. 1931 kaupungin alueeseen ja se onkin ulkomuodoltaan maalaisempi kuin vanha kaupunki. Sen pääosan muodostaa entinen kuivunut Mottislampi. Yli Pitkäsillankadun on myöskin rakennettu siltä, jota myöten päästään Hakalahteen. Uusi kaupungin asemakaava, joka on tähän kirjaseen liitetty, näyttää myöskin kolmannen, toistaiseksi kuitenkin rakentamattoman sillan, jonka tulee kulkea Englannin puiston eteläpuolen kohdalta (Chydeniuksenkatu) Hakalahteen.

\*            \*

Lopuksi on mainittava, että Kvikantin tien varrella jonkun matkaa Maarian hautausmaasta on kunnalliskoti ja pienehkö keuhkotasaisairaala. Automatkaa samaa tietä myöten Laajalahden dyneille ja sen luonnonkauniiseen ympäristöön saattaa erikoisesti suositella.

## YKSPIHLAJAN SATAMA.

Auto, joka jatkuvasti vie matkustajia kaupungin ja Ykspihlajan välillä, alkaa matkansa Raatihuoneen luota Torikadulta. Ken haluaa nähdä kaupungin sataman, voi näin ollen nopeasti ja mukavasti lähteä sinne.

Ykspihlaja on syväsatama, jonka maankohoutumisen kautta johtuva madaltuminen, ei vielä pitkiin aikoihin tuota kaupungille minkäänlaista huolta. 24 jalkaa syvällä kulkevat laivat voivat vaaratta saapua satamaan, jota suojaa noin 1 1/4 km. pitkä aallonmurtaja pohjatuulia ja liettymistä vastaan. Aallonmurtajan etäisimmässä päässä sen sisäpuolella on öljysatama ja Koöklackenilla palaa majakkalyhty näyttäen syksyöinä tietä satamaan. — Matkustaja huomaa helposti, että Ykspihlajan puutavarantien on varsin suuri. Kesäisin on satamassa runsaasti laivoja ja kaikkialla nähdään kuohuvaa elämää sekä työn touhua. Satamassa on pal-





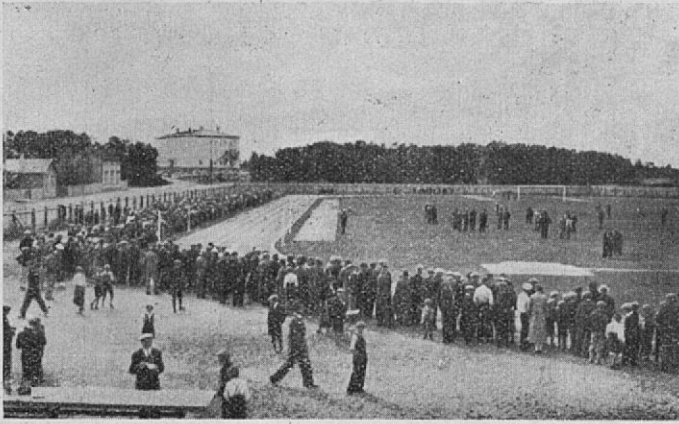
Osa Yksipihlajan satamaa.



**Ykspihlajan sataman aallonmurtaja.**

jon eri suuntiin meneviä rautatieratoja, kaikkialla havaitsemme suuria puutavaramääriä ja lastaustyö jatkuu yötä päivää. Tässä yhteydessä lienee kiinnostavaa tietää, että satama-alueilla olevien rautateiden kokonaispituus on 14,2 km; vaihteita on 49. V. 1935 kävi satamassa kaikkiaan 538 laivaa, joista ulkomaan liikenteessä 244, kantavuudeltaan yhteensä 269,348 nettorekisteritonnia. Niiden laivojen tonnisto, jotka 1901—10 kävivät satamassa oli yli 152,000 n.r.t. vuodessa. V. 1935 oli Ykspihlajan puutavaravienti 22,500 standartia sahattua puutavaraa, 107,500 kuutiosyltä propseja ja 480,000 kuutiojalkaa paruuja, lehtereitä ja tukkeja. Tuonnin suuruus oli noin 21,000 tonnia kappaletavaraa. — Ykspihlaja on koko maan ensimmäinen pyöreän puutavaran vientisatama. Koko viennin arvo oli 108,5 milj. markkaa v. 1935, tuonnin ollessa 25,8 milj. markkaa.

Ykspihlaja on kehittyvä yhteiskunta, joka ollen erillään kaupungista omistaa m. m. suomalaisen kansakoulun. Satamasta pohjoiseen kauniin havumetsän ympäröimänä lähellä loivaa hiekkarantaa sijaitsee joukko kaupunkilaisten huviloita.

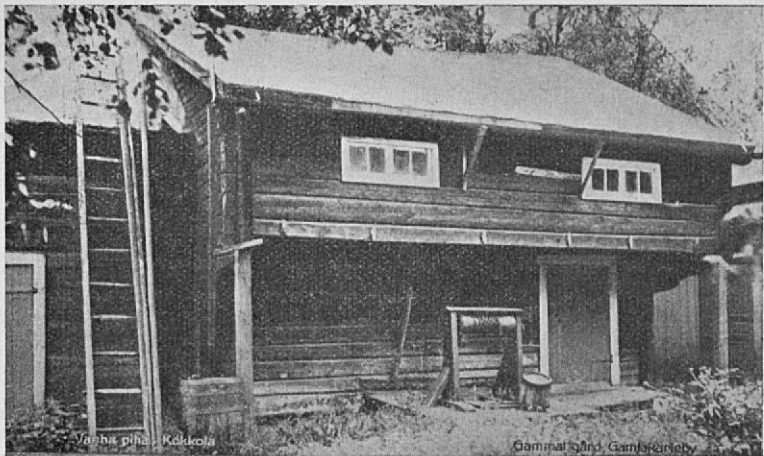


Urheilukenttä ja taustalla suomalainen kansakoulu.

## ERÄÄT NUMEROTIEDOT

valaiskoot vielä Kokkolan kaupungin nykyistä merkitystä. Kaupungin taloudellisesta asemasta saamme jonkunlaisen käsityksen tarkastaessamme tulo- ja menoarvion loppusum-  
 mia. Vuoden 1956 budjetin mukaan on kaupungilla menoja pyöreän luvuin 10,767,000 mk, tuloja 7,515,000 mk ja kunnal-  
 lisverotuksen suuruus on 3,452,000 mk. Edellisen vuoden  
 veroäyrin suuruus on 8:80. Valtion rautateiden Kokkolan  
 pääaseman ja Ykspihlajan aseman maksettavaksi kirjoitet-  
 tujen liikennevarojen kokonaissumma oli v. 1955 pyöreän lu-  
 vuin 3,826,600 mk. Tullitulot olivat samana vuonna 15,970,000  
 mk. Vertailun vuoksi mainittakoon, että tullitulot vuosina  
 1906—15 vaihtelivat 817,000—558,000 mk, viimeinen luku on  
 sotavuodelta 1915. Huomioonottaen valuutan arvon muutok-  
 set tullitulot ovat siis tämän kymmenvuotiskauden jälkeen  
 nousseet jotakuinkin kaksinkertaisiksi.

Luvut ovat kuitenkin vain lukuja, joten ne eivät voi  
 selvittää sitä tosiasiaa, että Kokkolan asukkaat yleensäkin,  
 mutta etenkin täällä kasvaneet ja suurimman osan elämästään  
 olleet henkilöt pitävät lujasti kotikaupunkinsa puolta,  
 harrastaen innolla sen kehittämistä ja tulevaa kasvua. Mat-



### Maalaisoloja muistuttava kaupunkilaisidylli.

kailija ei saata olla huomaamatta tätä kaunista piirrettä, kun hän kaupungissa oleillessaan joutuu tekemisiin synnyntäisten kokkolalaisten kanssa.

S. G—n.

(Suomentanut E. B—g.)

\* \*

Teollisuuslaitoksista ja yksityisistä kauppaliikkeistä y. m. tiedoittavat tämän viikkosen erillisissä osissa olevat osoitteet ja ilmoitukset.



Seurahuone vuosisadanvaihteessa.

Etualalla entiset rantaputarhat.



## YLEISIÄ LAITOKSIA JA VIRASTOJA:

- Alkoholiliike O.Y.**, Torikatu 27, auki 10—17, lauant. 10—14.  
 Pidetään suljettuna viimeisenä arkipäivänä ennen joulujauudenvuodenpäivää, pitkäperjantaina, pääsiäis-, hel-luntai- ja juhannuspäivää sekä huhtikuun 30 p. ja vap-puna; puh. 1220.
- Autojen katsastusmies** ins. S. Pohjanpalo, Ykspihlaja, puh. 1039. Vastaanotto joka päivä klo 12—13.
- Folkhälsan** (kansanterveyden) **nimisen yhdistyksen neuvon-antoasema**, I. Kirkkokatu 18, auki joka arkipäivä klo 11—12, lääkärin vastaanotto tiistaisin klo 14,30—15, puh. 1551.
- Kaupunginhallitus**, Isokatu 12, puh. 1241, kokoontuu istun-ton joka kuukauden 1 ja 3 tiistaip:nä klo 18,30, kesä-aikana klo 16.00.
- Kaupunginjohtaja**, virkahuone, Isokatu 12, puh. 1241, yksit. 1068, tavattavissa rakennuskonttorissa 12—13, puh. 1241.
- Kaupunginkanslia**, Isokatu 12, auki yleisölle 9,30—13, työ-aika 9,30—17 (kesäaikana 9,30—16).
- Kaupunginvoudin konttori**, raatihuone, auki 10—12, 14—16, puh. 1665. Kaupunginvouti tavattavissa 14—16, puh. 1665, yksit. 1430.
- Keski-Pohjanmaan Maanviljelysseura**, Torikatu 5, puh. 1200.
- Keski-Pohjanmaan Metsänhoitolautakunta**, Torikatu 31, puh. 1700.
- Keski-Pohjanmaan Suojeluskuntapiiri**, piiriesikunta ja kes-kustalo, Vartioliinnassa, puh. 1120.
- Kirkkokonttori**, sakaristo, auki joka päivä klo 14—15 (hei-näk.—elok.: tiist., torst., lauant.), puh. 1154. Kirkkonisäntä yksit. L. Kirkkokatu 22, puh. 1270, kirkon vahtimestari, yksit. Pakkahuoneenkatu 22, puh. 1202.

**Kokkolan posti- ja lennätinkonttori**, Kustaa Aadolfinkatu 5  
— Torikatu 40.

Postiosasto, puh. 1049, on auki arkina klo 9,30—  
13,30 ja 16—18 sekä

määrättyinä sunnuntai- ja juhlapäivinä klo 10—12.

Kirjeenkanto toimitetaan arkina klo 9 ja 12 sekä niinä  
sunnuntai- ja juhlapäivinä, jolloin postiosasto on auki  
klo 9.

Maalaiskirjeenkanto toimitetaan ympäristöön kaikkina  
muina päivinä paitsi sunnuntaisin lähtien postista klo 12.  
Postiautot: Jyväskylään, Teerijärvelle y. m. joka päivä  
lähtee postista klo 10,30 ja asemalta klo 10,45, ja saapuu  
sieltä klo 16; Halsualle muina päivinä paitsi sunnuntaisin  
lähtee klo 14 ja saapuu sieltä klo 8,10.

Kirjelaatikat tyhjennetään kaupungilla klo 9,15, 12,30,  
16,45 ja 21 sekä postin seinällä olevat sitäpaitsi välittö-  
mästi ennen postien lähtöä ja aseman seinällä olevat 10  
minuuttia ennen postijunain tuloa.

Lennätinosasto, puhelin 1404, on auki:

arkina klo 8—21, sekä sunnuntai- ja juhlapäivinä klo  
9—10 ja 16—18.

Valtion puhelin on auki joka päivä klo 7—24.

Yleisön puhelin konttorissa on yleisön käytettävissä joka  
päivä klo 8—21. Postimerkkejä myydään ja kirjattuja  
lähetyksiä vastaanotetaan lennätinosastolla sen aukiol-  
lessa, postiosaston ollessa suljettuna.

**Kulkutautisairaala**, puh. 1079.

**Köyhäinhoito:**

Köyhäinhoitokanslia, Rantakatu 10, auki 9,30—11, puh.  
1021, »Poliisilaitos».

Köyhäinhoitolautakunnan puheenjohtaja klo 12—14, puh.  
1055, yksit. 1315.

Kunnalliskoti, Storträsk, puh. 1390.

Keuhkotautiosasto, Storträsk, puh. 1003.

**Lainakirjasto**, Pitkäsillankatu 28, auki tiist., torst., per-  
jant. klo 18—20, keskiv. klo 11—13.

**Lastenkoti**, yhdistys, Kansakoulukatu 7, puh. 1342.

**Libeckin sairaala**, Hakalahti, Sairaalakatu 2, puh. 1075.  
Käyntiaika klo 11—13.

**Lihatarkastamo**, kauppahalli, Torikatu 29, auki 7,30—9, perjant. 13,50—15, puh. 1595.

**Lukusali**, museotalo, Pitkäsillankatu 28, auki joka arkipäivä klo 15—21.

**Maistraatti**, raatihuone, kanslia auki 11—13, 14—16, puh. 1598; maistraatin ja raastuvanoikeuden puh. istuntoaikana 1061, vahtimestari yksit. puh. 1209.

**Merimieshuoneen** asiamies, tavattavissa satamakonttorissa, Ykspihlajassa, puh. 1582.

**Museo** (K. H. Renlundin), Pitkäsillankatu 28, auki joka päivä klo 15—17, Intendentti Leo Korpela, puh. 1507.

**Oppilaskoti**, yhdistys, Pormestarinkatu 2, puh. 1197.

**Pakkahuone**, tullin, Vaasantie 3, puh. 1057.

#### **Palolaitos:**

Paloasema, Torikatu 28, puh. 1295.

Palopäällikkö, Torikatu 30, klo 8—17, puh. 1042; yksit. I. Kirkkokatu 44, puh. 1595, huvilapuh. 1419.

Palokunnan varapäällikkö, ruiskumestari, Torikatu 28, puh. 1295.

**Palokunnantalo**, V. P. K., Rantakatu 27, puh. 1028.

**Pastorinkanslia** (suomal.), pappila, Katariinantori, auki klo 12—13, puh. 1685, (ruots.) auki 12—13, puh. 1506.

**Poliisilaitos**, Rantakatu 10, kanslia auki 10—16, lauant. 10—14 (kesäaikana 9—15), puh. 1258. Etsivä osasto auki läpi vuorokauden, puh. 1021.

Järjestysosasto samoin, puh. 1021.

Poliisimestari tavattavissa kansliassa 10—12,30, puh. 1258. Ykspihlajan poliisiasema, puh. 1442.

**Pormestari** ja julkinen notario tavattavissa maistraatin kansliassa raatihuoneella 11—13, 14—16, puh. 1598 (yksit. 1581).

**Puhelinkeskus**, Kustaa Aadolfinkatu 20, auki läpi vuorokauden, konttori Isokatu 6, auki 9—17, puh. 1008; asentaja puh. 1032; vikakonttori, puh. 1500.

**Rahatoimikonttori**, Isokatu 12, auki 9,30—17 (kesällä 9,30—16), kassa 10—13 (kantopäivinä 10—14), puh. 1222.

**Rakennuskonttori**, kaupungin, Pitkäsillankatu 22, puh.: päällikkö 1241, rakennusmestari 1037, työaikana 9,30—17 (kesällä 9,30—16).

**Satamakonttori**, Ykspihlajassa, (vanhan laivasillan luona), puh. 1582.

**Sauna**, Rantakatu 14, Sähkölaitoksen talo, puh. 1074. Auki: I lk. kylpy joka arkipäivä paitsi maanant., 15—21, kansankylpy: naisille keskiv. ja perjant. 15—21, torst. 15—17, miehille tiist. ja lauant. 15—21, torst. 18—21. Kts ilmoitus.

**Synnytyslaitos**, Hakalahti, Sairaalakatu 2, puh. 1104. Käyntiaika klo 11—15.

**Sähkölaitos**, Rantakatu 14, puh. voimalaitos 1031, yliasentaja ja korjauspaja 1421.

#### **Terveydenhoito:**

I kaupunginlääkäri, Pitkäsillankatu 24, puh. 1548.

II kaupunginlääkäri, Torikatu 35, puh. 1624.

Kaupungin eläinlääkäri ja tarkastaja, Rantakatu 15, puh. 1595.

Desinfektori ja katsastaja, puh. 1573.

Kaupungin sairaanhoitajatar (I. Keith, Torikatu 18), puh. 1221.

Kaupungin sairaanhoitajatar (A. Marjanen, Ykspihlaja), puh. 1467.

Koulujen terveyssisar (J. Byskata), I. Kirkkokatu 18, puh. 1551.

Koulujen terveyssisar (E. Wichmann), Ykspihlaja, puh. 1478.

Kaupunginkätilö (E. Thorström, L. Kirkkokatu 11), puh. 1402.

**Tullikamari**, Vaasantie 3, puh. 1001, auki 10—14 (kesäaikana 10—15) laivansuoritusta varten 9—16.

**Tullimaja** Ykspihlajassa auki läpi vuorokauden laivaliikenteen kestäessä, puh. 1544.

**Työnvälitystoimisto**, Rantakatu 10, puh. 1258, »Poliisilaitos».

**Vesijohtolaitos**, Rantakatu 14, korjauspaja ja varasto, puh. 1244, putkimestari, puh. 1244 (yksit. 1431), pumppuhuone Ykspihlajantien varrella, puh. 1213.



**KOKKOLAN APTEEKIT:**

**Kantaapteekki** (B. Hermanson), Isokatu 11, puh. 1071.

**Raatihuoneen apteekki** (U. Vidlund), Isokatu 18, puh. 1262.

\*           \*

**LÄÄKÄREITÄ:**

**Einar Cederberg.** Vastaanotto klo 10—1 ja 5—6,30 i. p.,  
Torikatu 35, Björklundin kivitalo, puh. 1624. Lauant.  
iltap. ei vastaanottoa.

**R. Neunstedt.** Vastaanotto joka arkip. klo 10—1 ja 5,30—6,30.  
Tiistaisin, torstaisin ja lauantaisin iltap. ei vastaanottoa.  
Torikatu 41, puh. 1179.

**Hj. Peder.** Vastaanotto joka arkipäivä 10—11,30 ja 12—1  
sekä maanant., keskiv., ja perjant. myös 6—7 i. p. Pit-  
käsillank. 24, apteekkari Hermansonin talo, puh. 1348.

**Martta Särkijärvi.** Vastaanotto 10—13 ja 17—18, Rantakatu  
15, Slotten talo, puh. 1540.

\*           \*

**HAMMASLÄÄKÄREITÄ:**

**Alli Lavander,** Torikatu 35, Björklundin kivitalo. Vastaan-  
otto 10—12 ja 5—6 i. p. Lauantai-iltaisain ei vastaanottoa.  
Puh. 1459

**G. O. Nordman,** Pitkäsillankatu 39, Pohjoismaiden Yhdys-  
pankin talo. Vastaanotto 9—12 ja 5,30—6,30. Keskiv. ja  
lauant. iltaisin ei vastaanottoa. Puh. 1129.

\*           \*

**ELÄINLÄÄKÄREITÄ:**

**Åke Hällfors,** piirieläinlääkäri, Isokatu 10, puh. 1462.

**John Morelius,** kaupungin eläinlääkäri, Rantakatu 15, puh.  
1595. Vastaanotto 9—11.

\*           \*

**PANKKEJA:**

**Helsingin Osakepankki,** Raatihuoneentori, auki 10—14,30,  
puh. johtajat 1080 ja 1094, toimisto ja kassa 1265. Kts  
ilmoitus.

**Kansallis-Osake-Pankki**, Isokatu 2, auki 10—14,30, puh.:  
johtaja 1166, toimisto ja kassa 1182. Kts ilmoitusos.!

**O/Y Pohjoismaiden Yhdyspankki**, Isokatu 9, auki 10—14,  
puh. johtajat 1157, toimisto ja kassa 1065. Kts ilmoitusos.!

**Kokkolan kaupungin Säästöpankki**, Isokatu 5, auki 10—14,  
puh. 1055. Kts ilmoitusos.!

\*                      \*

### **HOTELLEJA JA RAVINTOLOITA:**

**Seurahuone**, Raatihuoneentori, puh. 1409. Kts ilmoitusos.!

„ kellariravintola, puh. 1290.

„ Seuraklubi, puh. 1387.

**Puistoravintola**, Länsipuisto, puh. 1528.

**Ravintola Grand**, Torikatu 35, puh. 1585.

**Ravintola Kilta**, Isokatu 7, puh. 1600.

„ Keskipohjalaisten klubi, Isok. 7, puh. 1557.

**Matkustajakoti Kaleva**, Tehtaankatu 6, puh. 1566.

„ **Patria**, Raatihuoneenkatu, puh. 1225.

Kts ilmoitusos.!

„ **Suomi**, L. Kirkkokatu 29.

„ **Turisti**, Isokatu 22, puh. 1695.

**Purjehduspaviljonki**, Mustakari, puh. 1414.

**Rantaravintola**, Ykspihlaja, puh. 1536.

**Ravintola Casino**, Pikku Kirkkokatu, puh. 1216.

„ **Furu**, Isokatu 5, puh. 1224.

### **Kahviloita:**

**Atlas**, Kahvila ja ruokatarjoilu, Biljaardi, Isok. 1, puh. 1101.

**Kahvila Norrbaggen K. N. H.**, Torikatu 12, puh. 1672.

„ **Maxim**, Torikatu 35, puh. 1260.

„ **Mercurius**, Isokatu 29, puh. 1240.

**Varila**, E., Kahvila ja ruokatarjoilu, I. Kirkkok. 14, puh. 1369.

\*                      \*

### **KONSULINVIRASTOJA:**

**British Vice Consulate**, Valter Smedlund, Isokatu 11, puh.  
1102 (yksit. I. Kirkkokatu 3, puh. 1229).

**Deutsches Vize Konsulat**, Eliel Sandbacka, Tehtaankatu 25, puh. 1017, yksit. 1002, huvila 1512.

**Latvijas Vice Consulats**, C. A. Uunila, L. Kirkkokatu 15, puh. 1206.

**Norjan Varakonsuli**, Dav. Eklöf, Katariinank. 4, puh. 1153.

**Ruotsin, Tanskan, Alankomaiden Varakonsuli**, Astley V. Rodén, Vesitorninkatu 2, puh. 1503 ja 1630, huvila 1406.

\* \*

## KOULUJA:

**Ammattikoulu**, Kustaa Aadolfinkatu 33.

**Chydeniuksen kansakoulu** (ruotsal.), Hakalahti, Torik. 4, puh. 1081.

**Renlundin kansakoulu** (ruotsal.), Pormestarink. 52, puh. 1210.

**Ruotsal. keskikoulu ja yhteiskoulu**, Isokatu 3, rehtorinkanslia ja opettajainhuone, puh. 1131.

**Ruotsal. lastentarha**, L. Kirkkokatu 47.

**Ruotsal. tietopuolinen meijerikoulu** (Meijeriliitto Eniggheten), Hakalahdenkatu 83, puh. 1091.

**Suomal. kansakoulu**, Anders Chydeniuksenkadun ja Kansakoulukadun kulma, puh. 1162.

**Suomal. kansakoulu**, Ykspihlaja, puh. 1407.

**Suomal. lastentarha**, I. Kirkkokatu 8.

**Suomal. Yhteislyseo**, Rautatienkatu 12, rehtorinkanslia ja opettajainhuone, puh. 1085.

\* \*

## KOKOONTUMISPAIKKOJA:

**Arbetets Vänner**, yhdistyksen talo, Pormestarinkatu 21, puh. 1511.

**Jungsborg**, nuorisoseuran- ja kunnantalo, Hakalahdenkatu 64 — 66, puh. 1239.

**Seurakuntatalo**, Isokatu 31 — Pakkahuoneenkatu 5.

**Työväentalo**, Pormestarinkatu 28, puh. 1298.

**Vartiolinna**, K-P. Suojelusk. piirin keskustalo, Katariinanti, puh. 1120.

\* \*

**ASIANAJAJIA:**

- Kaila, P. P.**, lakit. kand., varatuom., Rantakatu 8, puh. 1554.  
**Nikula & Nikula**, asianajotoimisto, Tehtaankatu 8, puh. 1005.  
**Särkijärvi, V.**, varatuom., Rantakatu 15, puh. 1540.  
**Teir, Tor-Erik**, varatuom., I. Kirkkokatu 18, puh. 1492.  
**Wenelius, Ernst**, nimismies, Puistokatu 11, puh. 1435.

\* \*

**ASIOIMISTOJA JA VÄLITYSLIIKKEITÄ:**

- Björk, J. V.**, radiokojeita, Kaarlelankatu 38, puh. 1531.  
**Björnahl, R.**, maataloustuotteita, väkirehuja ja väkilannotteita, Kaarlelankatu 26, puh. 1471.  
**Haapala, A. O.**, Kahvi O.Y., Suomen Margariinitehdas O.Y. y. m. Isokatu 1, puh. 1691.  
**Hoffstedt, Evald**, useiden kotimaisten ja ulkomaisten liikkeiden edustaja, Kustaa Aadolfinkatu 1, puh. 1440.  
**Rudbäck, Alex.**, puutavarain vienti, Kustaa Aadolfinkatu 2, puh. 1254.  
**Sandqvist, Alfred**, Kastor-tuotteiden asioimisto, polkupyöriä ja tapetteja, Pitkäsillankatu 24, puh. 1125.  
**Siirtolaistoimisto, G. Saksa**, Kustaa Aadolfink. 21, puh. 1084.

\* \*

**AUTO- JA POLKUPYÖRÄLIIKKEITÄ:**

- A.B. Atti Holmström & C:o O.Y.**, Pitkäsillankatu 31, puh. 1246. Kts ilmoitusos.!  
**Kjellman, Emil**, polkupyörä, autonosia, korjauspaja, Torikatu 25, puh. 1078. Kts ilmoitusos.!  
**Kokkolan Autoliike O.Y.**, Isokatu 1, puh. 1359. Kts ilmoitusos.!  
**J. Rudbäck, O.Y.**, polkupyörä-, urheilu- ja sähköliike, Isokatu 13, puh. 1287. Kts ilmoitusos.!

\* \*

**HUONEKALULIIKKEITÄ:**

- Eveli, K.**, Pormestarinkatu 9, puh. 1521.  
**Silander, Axel**, Pormestarinkatu 10, puh. 1086. Kts ilmoitusos.!



**KEHYS-, TAULU- JA LASILIIKE:**

Skogman, Hj., Pakkahuoneenkatu 8, puh. 1292.

\*           \*

**KELLOLIIKKEITÄ:**

Kolisto, F., kelloseppä, Isokatu 15, puh. 1250.

Silén, Axel, Kello- ja optillinen liike, L. Kirkkokatu 19,  
puh. 1056. Kts ilmoitusos.

\*           \*

**KEMIKALIOLIIKKEITÄ:**

Kemikalia (L. Widlund), Torikatu 25, puh. 1553.

”           ”           haaraliike, Torikatu 33, puh. 1223.

Kokkolan Rohdoskauppa (Åke von Rehausen), Isokatu 5,  
puh. 1215.

Saarukan kemikaliokauppa, Raatihuoneentori, puh. 1217.

\*           \*

**KENKÄ- JA NAHKALIIKKEITÄ:**

Kokkolan Kenkä O.Y., Isokatu 18, puh. 1268. Kts ilmoitusos.!

M. A. Slotte & C:o, Isokatu 14, puh. 1076. Kts ilmoitusos.!

\*           \*

**KIRJA- JA PAPERIKAUPPOJA:**

Axelqvist, E. A. (omist. V. Smedlund), Isokatu 11, puh. 1102.

Keski-Pohjanmaan Osuusk. Kirjakauppa, Isokatu 4, puh.  
1047. Kts ilmoitusos.!

Kokkolan Kirja- ja Paperikauppa (K. E. Mäntysaari), Iso-  
katu 8, puh. 1559.

\*           \*

**KIRJAPAINOJA:**

Keski-Pohjanmaa, konttori ja kirjapaino, Isok. 33, puh. 1137.

Sanomalehti O.Y. Kokkolan kirjapaino, Isokatu 8, puh. 1019.

A.B. Österbottningen, konttori ja kirjapaino, L. Kirkkokatu  
26, puh. 1083.

\*           \*

**KUKKAKAUPPOJA:**

Kokkolan Siemen- ja Kukkakauppa (Wennholm ja Håkans-  
son), Isokatu 10, puh. 1330. Kts ilmoitusos.!

**Linnéa Kukkakauppa**, kaupungin kauppahalli, Rantakatu 14, puh. 1230.

\* \*

#### **KULTASEPÄNLIIKKEITÄ.**

**Kantola, J. V.**, Isokatu 10, puh. 1159. Kts ilmoitusos.!

**Niemi, O.**, Isokatu 7, puh. 1174, yksit. 1660. Kts ilmoitusos.!

**Prestin Kultasepäntiike**, Isokatu 12, puh. 1678, yksit. 1253. Kts ilmoitusos.!

\* \*

#### **KORJAUSPAJOJA:**

**Kokkolan Autoliike O.Y.**, Isokatu 1, puh. 1500.

**Krokkfors, Arne**, kumikorjaamo, Pitkäsillank. 51, puh. 1146.

**Krokkfors, T.**, korjauspaja, Isokatu 25, puh. 1178.

**Kumikorjaamo Kokkolinna, V. Wiik**, Isokatu 1, puh. 1313.

**Möller, Harald**, erikoisuus lämpö- ja vesijohtotöitä, Hakalahdenkatu 95, puh. 1283.

**J. Rudbäck O.Y.**, erikoisuus polkupyöriä, Isok. 13 puh. 1287.

**Vantunen, K. E.**, korjauspaja, Pitkäsillank. 51, puh. 1661.

\* \*

#### **LAIVANSELVITTELY-, -HUOLINTA- JA RAHTAUSLIIKKEITÄ:**

**Adolf Lahti & C:o, Yxpila Ltd O.Y.**, puh. 1560. Kts ilmoitusos.!

**Eklöf, D. & C:o O.Y.**, Laivanselvittelijä, huoltaja ja rahtaaja, puh. 1609 ja 1153.

**Rodén, Otto, O.Y.**, Laivanselvittelijä, puutavaranvälittäjä, huoltaja ja rahtaaja (kesäaikana Ykspihlaja, talvenaikana, Torikatu 41), puh. 1630, 1631, yksit. 1503. Kts ilmoitusos.!

**Yxpila Stevedoring C:o O.Y.**, Ykspihlaja, Ahtaaja ja puutavaranhuoltaja, puh. 1508, 1450, 1519. — Möllersvik kesäaikana, puh. 1570. Kts ilmoitusos.!

\* \*

#### **LEIPOMO- JA HIENOLEIPÄLIIKKEITÄ:**

**Forsnabba, J.**, I. Kirkkokatu 7, puh. 1187.

**Kotileipomo**, Fanny Back, Torikatu 52.

Sund, Karl, Isokatu 29, puh. 1318.

Uusi Kotileipomo, Jacobsson ja Kiviniemi, L. Kirkkokatu 18, puh. 1457.

Wickström, Gunnar, I. Kirkkokatu 15, puh. 1276.

\* \*

#### MUOTI- JA KÄSITYÖLIIKKEITÄ:

Chic, A.B., muotiliike, Isokatu 20, puh. 1062.

Alexa Muotiliike, Isokatu 23, puh. 1422.

Käsityö- ja Sukkaliike O.Y., Isokatu 15, puh. 1161.

Prestin Käsityöliike, Isokatu 12, puh. 1678. Kts ilmoitusos!

Silja Muotiliike, Pitkäsillankatu 21, puh. 1307.

\* \*

#### PARTURI- JA KÄHERTÄJÄLIIKKEITÄ:

Blomstrand, Anton, parturiliike, Isokatu 28 ja Pitkäsillankatu 35.

Johansson, Albin, parturi- ja kähertäjäliike, Torikatu 31, puh. 1385.

Sjöberg, Nils, kampaamo ja kähertäjäliike, Torikatu 35.

Star Parturiliike, Ragnar Bäck, I. Kirkkokatu 13.

\* \*

#### RAUTA- JA TALOUSTARPEIDENKAUPPOJA:

Alfr. Björklundin Rautakauppa O.Y., Raatihuoneentori, puh. 1235, 1410 ja 1127. Kts ilmoitusos!

Kokkolan Taloustarpeidenkauppa (omist. Joel Sandkvist), Isokatu 10, puh. 1295. Kts ilmoitusos!

\* \*

#### RÄÄTÄLINLIIKKEITÄ:

Asp, R., siviili- ja sotilasräätälinliike, Torik. 34, puh. 1234.

Juntunen, K., räätälinliike ja kangaskauppa, L. Kirkkokatu 16, puh. 1138.

Ruoho, E. F., räätälinliike, Torikatu 23.

Varjonheimo, D., räätälinliike ja kangaskauppa, Pormestarikatu 12, puh. 1346.

\* \*

**SANOMALEHTIÄ:**

**Keski-Pohjanmaa**, maalaisl., Isokatu 55, puh. 1615.

**Pohjanmaan Suunta**, ikl., Isokatu 8, puh. 1164.

**Österbottningen**, ruots., L. Kirkkokatu 26, puh. 1370.

\*                   \*

**SÄHKÖ- JA RADIOLIIKKEITÄ:**

**Kokkolan Sähköteknillinen Toimisto**, Isokatu 21, puh. 1548.  
Kts ilmoitusos.!

**Snellmanin Sähköliike**, Isokatu 9, puh. 1425.

\*                   \*

**TEOLLISUUKSIA:**

**Axel Hagan Makkaratehdas**, Sillankuja 1, puh. 1541. Kts ilmoitusos.!

**Hagströmin Nahkatehdas O.Y.**, Pitkäsillankadun ja Hakalahdenkadun kulma, puh. 1132, 1688, tehtailija 1525. Kts ilmoitusos.!

**Kallis, Veljekset, Höyrysaha**, Maariantien varrella, puh. 1099.

**Kokkolan Kivihiomo O.Y.**, Pitkäsillankatu, 11, puh. 1344.

**Kokkolan Kiviveistämö O.Y.**, Maariantien varrella, puh. 1316.

**Kokkolan Halkosaha**, Knifsund & Kumpp., puh. 1444.

**Kokkolan Krominahkatehdas O.Y.**, Rimmi, puh. 1041. Kts ilmoitusos.!

**Kokkolan Panimo O.Y.**, Tullitien varrella, puh. 1044. Kts ilmoitusos.!

**Kokkolan Puuseppäyhtiö**, Vaasantien varrella, puh. 1144.

**Kotka, Lennart, Karsta- ja Käsinetehdas**, Snellmanninkatu 3, puh. 1466. Kts ilmoitusos.!

**Källby Kvarn & Kraft A.B.**, Kulmakatu 3, puh. 1234. Kts ilmoitusos.!

**Källström, Herman, Karstatehdas**, Kustaa Aadolfinkatu 7, puh. 1196.

**Mattson'in, N. V. Mylly**, Kulmakatu 3, puh. 1234. Kts ilmoitusos.!

**Nylund, H., O.Y.**, Pesulauta- ja työkalunvarsitehdas, Hakalahti, puh. 1023.



**Osuusmeijeri** (Gamlakarleby Andelsmejeri m. b. t.), Torikatu 16, puh. 1165. Kts ilmoitusos.!

**Suomen Marjat O.Y.**, Pitkäsillankatu 17, puh. 1297. Kts ilmoitusos.!

**Veljekset Friis O.Y., Konepaja, Ykspihlaja**, puh. 1039. Kts ilmoitusos.!

**Yhtyneet Sahat O.Y.**, höyrysaha, Ykspihlaja, puh. 1490, 1451, johtaja yksit. 1488. Kts ilmoitusos.!

\*                      \*

### TUKKULIIKKEITÄ:

**Alfr. Björklundin Rautakauppa O.Y.**, Raatihuoneentori, puh. 1255 ja 1410. Kts ilmoitusos.!

**A.B. Granholm & Käll O.Y.**, Pitkäsillankatu 22, puh. 1025. Kts ilmoitusos.!

**Hankkija, Keskus-Osuusliike**, Vaasantie 1, puh. 1675 ja 1227.

**Kauppiaitten O.Y.**, Vaasantie 3, puh. 1110, 1111 ja 1112.

**Pohjanmaan Kauppiaiden O.Y.**, Tehtaankatu 12, puh. 1642, 1645, 1645 ja 1646.

**Gustav Paulig & C:o**, piirikonttori, Torikatu 51, puh. 1309, joht. Otto Åsmus, yksit. Pormestarinkatu 25, puh. 1277.

**Suomen Osuuskauppojen Keskuskunta** (S. O. K.), Kokkolan konttori ja varasto, Vaasantie 1, oma puhelinkeskus 1720. Kts ilmoitusos.!

\*                      \*

### VAATETUS- JA KANGASKAUPPOJA:

**Haglund, H.**, Isokatu 6, puh. 1399. Kts ilmoitusos.!

**Kokkolan Kauppakomppania O.Y.**, Isokatu 10, puh. 1375. Kts ilmoitusos.!

**Kokkolan Nahkapukimo**, Torikatu 18, puh. 1403. Kts ilmoitusos.!

**Suomen Nahkapukutehdas**, Torikatu 16, puh. 1365. Kts ilmoitusos.!

**Åström, Elis O.Y.**, Isokatu 13, puh. 1296. Kts ilmoitusos.!

\*                      \*

### VALOKUVAAMOJA:

**Kokkolan Valokuvaamo**, Isokatu 7, puh. 1186.

**Valokuvaamo Pallas**, Isokatu 5, puh. 1188.

**VUOTA- JA NAHKALIIKKEITÄ:**

**Kotka, Einar**, Meijerikatu 4, puh. 1538. Kts ilmoitusos!

**Suomen Vuota O.Y.**, Kaarlelankatu 32, puh. 1259. Kts ilmoitusos!

**Vuota- ja Nahkakomppania O.Y.**, Tehtaankatu 25, puh. 1017 ja 1237. Kts ilmoitusos!

\* \*

**VÄHITTAISKAUPPOJA:**

**Alfr. Björklund O.Y.**, Raatihuoneentori, puh. 1038 ja 1048. Kts ilmoitusos!

**Fors, Selma**, sekataravara-kauppa, Anders Chydeniuksenk. 50.

**A.B. Granholm & Käll O.Y.**, Isokatu 12, puh. 1025, 1052, ja 1045. Kts ilmoitusos!

**Haga, Axel**, ruokatavara-, hedelmä- ja siirtomaatavaraliike, L. Kirkkokatu 25, puh. 1184.

**Haga, Axel**, Leikkeleliike, kaupungin kauppahalli, puh. 1230. Kts ilmoitusos!

**Herkku-keskus** (E. Lampinen), Isokatu 15, puh. 1606.

**Hongell, Ernst**, Torikatu 31, puh. 1536. Kts ilmoitusos!

**Karlebynejdens Handelslag** m. b. t., osuusliike. Pääliike Torikatu 17, puh. 1504 ja 1477, johtaja yksit. 1675.

— Haaraliike: Slotten kauppahalli, Torik. 31, puh. 1279.

— Haaraliike: Kirkonmäki, puh. 1607. Kts ilmoitusos!

**Karlsson, Väinö**, hedelmä- ja siirtomaatavaraliike, Kustaa Aadolfinkatu 9, puh. 1105.

**Kauppahalli** (kaupungin), erinäisiä ruokatavara-kauppoja, Rantakatu 14, puh. 1230.

**Kauppahalli** (Slotten), erinäisiä ruokatavara-kauppoja, Torikatu 31, puh. 1279.

**Keski-Pohjanmaan Osuuskauppa** r. l., Isokatu 4, oma puhelin-keskus 1047, 1203, 1507, 1415.

— Haaraliike: ruokatavara- ja maitomyymälä, Hakalahdenkadun ja Sairaalakadun kulma, puh. 1587. Kts ilmoitusos!

**Kronqvist, E.**, laivatarpeidenkauppa, Ykspihlaja, uuden laivasillan luona, puh. 1415.

**Palén, A.**, sekataravara-kauppa, L. Kirkkokatu 71, puh. 1372.

**Simell, Henry**, Hakalahti, Pitkäsillankatu 21, puh. 1151.  
Kts ilmoitusos.!

**Slotte, Alice**, sekataravakauppa, Puistokatu 12, puh. 1255.

**Uusi Paperi- ja Tupakkakauppa** (Sigrid Djupsund), Isok. 6.

**Wahlsberg, Frans**, ruokatavara- ja siirtomaatavara-  
kauppa, Pitkäsillankatu 25, puh. 1595.

**Wiklund, Axel**, Torikatu 50, puh. 1042. Kts ilmoitusos.!

**Äsmus, Otto**, »4 tähden mehua», Pormestarinkatu 25, puh.  
1277, huvila 1278.

**Osterbacka, A.**, puutarhatuotteiden kauppa, Kaarlelankatu  
55, puh. 1105.

\* \*

#### AUTOLINJOJA:

**Hallman & Sandvik**. Linja-autoasema Shell, Torikatu 46,  
puh. 1024. Linja-auto Kokkola—Pietarsaari Kruununky-  
län, Kolpin ja Pännäisten kautta.

**Haldin & Rose**. Linja-autoasema Shell, Torikatu 46, puh.  
1024. Linja-auto Kokkola—Pietarsaari—Uusikaarlepyy—  
Vaasa. Kts ilmoitusos.!

**Lampuoti, A.**, linja-auto Kokkola—Jyväskylä. Läht. rauta-  
tieasemalta maanant., keskiv. ja perjant. klo 9,30. Puh.  
Standard 1050.

**Sandvik, Axel**, Linja-autoasema Shell, Torik. 46, puh. 1024.  
Linja-auto Kokkola—Alaveteli—Teerijärvi.

\* \*

#### BENSIINIASEMIA:

**Shell huoltoasema**, Torikatu 46, puh. 1024.

**Standard huoltoasema**, Rantatori, puh. 1050.

\* \*

#### VUOKRA-AUTOJA:

**Autoasema**, rautatieaseman luona, puh. 1680.

**Hauki, V.**, vuokra-auto, yksit. Snellmaninkatu 7, puh. 1538.

**Storträsk, J.**, vuokra-auto, yksit., Puistokatu 17, puh. 1126.

\* \*

## RAUTATIE.

Saapuvat junat: Lähtevät junat:

- 1,15 henkilöjuna Helsingistä. — 1,25 henkilöjuna Tornioon (mak.v.)  
 4,12 henkilöjuna Tornioista. — 4,18 henkilöjuna Helsinkiin (mak.v.  
 Haapamäelle).  
 6,54 moottoriv. Vaasaan.  
 7,42 tav.juna (matk.v pohjoisesta). — 8,25 tav.juna Seinäjoelle.  
 8,04 pikajuna Helsingistä (mak.v.). — 8,06 pikajuna Tornioon.  
 9,41 henkilöjuna Iisalmesta.  
 10,49 henkilöjuna Helsingistä. — 11,01 henkilöjuna Tornioon.  
 11,10 järj.juna (matk.v. Pännäisiin).  
 14,02 henkilöjuna Vaasasta. — 15,15 henkilöjuna Iisalmeen.  
 15,20 henkilöjuna Vaasaan.  
 18,08 henkilöjuna Tornioista. — 18,20 henkilöjuna Helsinkiin.  
 19,59 pikajuna Oulusta. — 19,45 pikajuna Helsinkiin (mak.vaunu).  
 20,46 henkilöjuna Vaasasta.  
 21,20 tav.j. etelästä (matk.v.). — 21,50 tav.j. pohjoiseen (matk.v.).  
 Huom.! Yöjunat eivät yhdy Pietarsaaren junaan.

\* \* \*

## VIRALLISET LIPUTUSPÄIVÄT.

- Toukokuun 16. (Armeijan lippujuhla.)  
 Kesäkuun 24. (Suomen lipun päivä.)  
 Joulukuun 6. (Itsenäisyyspäivä.)

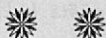
**Kokolan kaupunginvaltuuston 12. XII. 1935  
 vahvistamat liputuspäivät.**

- Tammikuun 29. (Kokolan kaupungin vapau-  
 tuksen vuosipäivä.)  
 Helmikuun 5. (Runeberginpäivä.)  
 „ 28. (Kalevalanpäivä.)  
 Toukokuun 1. (Kevätjuhla.)  
 „ 12. (Snellmanin päivä.)  
 Marraskuun 6. (Kustaa Aadolfin päivää.)
-



# **Kansallis-Osake-Pankki**

**Valtakunnan suurin  
- yksityispankki -**



**Konttoreita Keski-Pohjanmaalla:**

<i>Kokkolassa</i>	<i>Kannuksessa</i>
<i>Pietarsaaressa</i>	<i>Ylivieskassa</i>
<i>Vetelissä</i>	<i>Kalajoella</i>

## Kokkolan Sähköteknillinen Toimisto

Isokatu 21 — Puhelin 1548

Hyvin varustettu

SÄHKÖ- JA RADIOLIIKE

TELEFUNKEN RADIOVASTAANOTTIMIA

Sähköteknillisiä töitä ja korjauksia edullisesti

*Kotimaisia Villakankaita ja Lankoja. Suuri valikoima sänkyhuopia, matkahuopia ja isohuivia  
Oravaisten Verkatehtaan asiamies*

## *Axel Wiklund*

Torikatu 30 vastapäätä kirkkoa — Puh. 1042

Osoite jota usein tarvitaan:

## KULTASEPPÄ *J. V. Kantola*

Kokkola, Isokatu 10 — Puh.: 1159

Edullinen ostopaikka

KIHLATAVAROILLE, LAHJA- ja PALKINTOESINEILLE

*Erikoisala: Erilaiset merkit tilauksesta,  
huolellisesti ja halvalla*

## Suomen Nahkapukimo

Kokkola — Torikatu 16 — Puhelin 1365

Suosittelee

ensiluokkaisia valmisteitaan

## PRESTIN

### Kultasepäntiike ja Käsityöliike

Isokatu 12 — Puhelin 1678. Yksit. 1253

Suurin ja monipuolisin varasto näihin aloihin kuuluvia  
tavaroita paikkakunnalla — — Suositellaan!

## Elis Åström Oy.

Kokkola — Puh. 1296 — Isokatu 13

*Paikkakunnan parhaiten varustettu*

**KANGAS- ja VAATETUSLIIKE**

## ALFR. BJÖRKLUND O.Y.

KOKKOLA

Raatihuoneentorin varrella — Puh. 1038 & 1048

*Paikkakunnan vanhin*

*Siirtomaatavaroiden ja tehdastuotteiden liike*

## Kokkolan Halkosaha

Paras, sekä pitkien että sahattujen halkojen  
ostopaikka. — — Pyynnöstä ajetaan kotiin

Elis Knifsund & C:o — Puh. 1444.

# $\frac{A}{B}$ Granholm & Käll $\frac{O}{Y}$

---

## Kokkola

Isokatu 12. Puh. 1043 & 1052

## Pietarsaari

Raatihuoneenkatu 1. Puh. 32 & 228



**Siirtomaatavaroita**

ja

**Tehdastuotteita**

**Tukuttain ja vähittäin**



## Kokkolan Krominahkatehdas Oy.

*Rimmi - Puhelin 1041*

### Kokkolan kaupungin Säästöpankki

vastaanottaa rahaa säästö- ja juoksevalle tilille ja surittaa suurinta sallittua korkoa.

Maksaa säästövaroja minkä maan säästöpankin tahansa antamaa vastakirjaa vastaan.

Pankkiaika: joka arkipäivä klo 10—2.

Osoite: Isokatu 5. Puhelin 1055.

*Alati vaihtuvasta varastostamme*

## *Kenkäuutuudet*

*löydätte viimeisimmät*

**Kokkolan Kenkä Oy.** - Puh. 1268

**HUONEKALU- JA VERHOILULIIKE**

## **A. SILANDER**

Kokkola. - Pormestarink. 10. - Puh. 1086.

Myy suoraan varastosta kaikkia alaan kuuluvia tavaroita.

Kääntykää luottamuksella puoleemme.

Liikeperiaatte: Hyvä työ, kohtuulliset hinnat!

# Ernst Hongell

Edullinen ostopaikka

KANKAISTA ja SIIRTOMATAVAROISTA

Puh.: Liikkeesen 1336, yksityis 1481

## Gamlakarleby Andelsmejeri

m. b. t.

Kokkola — — Torikatu 16

MATKAILIJAT!

Pyytäkää ruokailupaikassanne

*Gamlakarleby Andelsmejeri'n priimaa Voita*

## Pohjanmaan Kauppiain Osakeyhtiö

Konttorit:

Oulu, Kokkola, Vaasa, Kemi ja Rovaniemi.

SIIRTOMAA-, KANGAS-, RAUTA- ja LYHYT-  
TAVARAIN TUKKULIIKE.

Matkustajakoti

# PATRIA

Kokkolassa — Hauskalla paikalla Raatihuoneentorin varrella  
Puhelin 12 25

Siistejä huoneita alkaen 20 smk.

# Karlebynejdens Handelslag

M. B. T.

**MYYMÄLÄ: Kokkolassa  
Kaarlelassa  
Kruununkylässä  
Alavetelissä  
Öjassa**

**P u h e l i m e t:**

- 1304 — pääliike, Torikatu 17  
 1477 — konttori " "  
 1672 — kahvila Norrbaggen, Torikatu 12  
 1671 — leipämyymälä & leipomo, Torik. 14  
 1279 — myymälä Slotten kauppahallissa  
 1607 — myymälä Kirkonmäellä  
 1304 — Svartbäck, C. B., joht. (yksit. klo 17 jälk).

## Lennart Kotka

Snellmanninkatu 3  
Puh. 1466

Karsta- ja Hansikas-  
teoksia

*Suosittelaa!*

## Einar Kotka

Mejerikatu 4 → Puh. 1338

Ostaa ja myy  
Vuotia, Nahkoja  
ja

Metsäeläinten nahkoja

*Käydessänne KOKKOLASSA*

*älkää unohtako*

**K. H. RENLUNDIN  
MUSEOTA**

# Keski-Pohjanmaan Osuuskauppa r.l.

Kokkola

Paikkakunnan monipuolisin liike

*Täydellinen kirjakauppaosasto*

Puhelimet: 1047, 1203, 1377 & 1413

**Kokkola—Pietarsaari Uusikarlepyy—Vaasa**



Nopea, mukava ja halpa matka **AUTOBUSSILLA** Pohjanmaan kauniiden ja muistorikkaiden rannikkoseutujen kautta.

Useita päivittäisiä vuoroja ympäri vuoden.

Lähemmin Kokkolassa Shell bensiiniasemalla. Puh. 1024.

„ Pietarsaareissa Linja-autoasemalla „ 109.

„ Vaasassa „ 3819.

**A/B HALDIN & ROSE O/Y.**



# **O Y** **UUOTA- ja NAHKAKOMPPANIA**

**KOKKOLA**

Tehtannkatu 25

Puhelimet: 1237 ja 1017

Pohjoismaiden suurin  
Vuotien, Nahkojen ja Metsä-  
eläinten nahkojen vientiliike

Sähköosoite: COMPAN1ET

# **KOKKOLA PANIMO O.Y.**

Puhelin 1044

Suosittellemme ensiluokkaisia

**Virvoitus- ja Mallasjuomiamme**

Meiden erikoisesti hyväksitunnettua väkevää

— olutta pulloissa ja tynnyreissä myy —

**Oy. Alkoholiliike Ab.**

# Kauppiaitten Osakeyhtiö

Kokkola

Puhelimet 1/7 -56 alkaen:

1110 Johtaja.

1111 Kangas-, Lyhyt- ja Siirtomaatavarat.

1112 Rauta-, Tehdas- ja Siirtomaatavarat.

Kauppiaitten omistama keskusliike.

## Polkupyörä-, Urheilu-, Sähköliike

Polkupyöräkorjauksia suoritetaan nopeasti

**A.B. J. RUDBÄCK O.Y.**

Isokatu 13. Puh. 1287.

## Emil Kjellman

KOKKOLA

Puh. 1078 - Yksit. 1448.

Autoja, -renkaita ja -tarpeita. — Vene-  
moottorien varaosia. — KORJAUSPAJA.  
— Silinteriporausta. — Radiokojeita,  
Polkupyöriä.

## KIHLAT, - KELLOT,

Kulta- ja Hopeatavarat

myy kaikkein edullisimmin Kokkolassa

**O. NIEMI, Kultaseppä**

Isokatu 7. Puh. 1174; yksit. 1660

# Hotelli Seurahuone

Kokkola

Puhelin 1409

Baikkakunnan ainoa ensiluokkainen hotelli

I luokan oikendet

Huoneita 25 mk:sta ylöspäin;

- 40 markkaa 2 vuoteesta -

Oluttupa - Puhelin 1290

# Kaupungin Sauna

Kanlakatu 14 — Puhelin 1074

Suositteltaan!

Sikä I lkn kylpy

(arkisin paitse maanantaisin klo 15—21)

että kansankylpy saatavissa

Kaupunginhallitus

# M. A. Slotte & Co.

---

## Kokkola

KENKIÄ maan parhaimmista valmisteista

MATKALAUKKUJA

KÄSILAUKKUJA

LOMPAKKOJA

POHJANAHKAA

PIEKSUNAHKAA

---

### Liikkeitä:

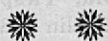
<i>Kokkolassa . . . .</i>	<i>Puh. 1076</i>
<i>Pietarsaassa. . . .</i>	<i>„ 209</i>
<i>Uusikaarlepyyssä</i>	
<i>Kemissä . . . . .</i>	<i>„ 412</i>
<i>Oulussa . . . . .</i>	<i>„ 988</i>



# Ab. Otto Rodén Oy.

Perust. 1884

Laivanselvittelyä, Puutavaranvälitystä,  
Huolintaa ja Rahtausta



Puhelimet: 1630 & 1450

# Ab. Yxpila Steve-

# doring Co Ltd Oy.

Ahtaus- ja  
Puutavaratoimitusliike

Puhelimet: 1508, 1519 & 1521

# D. Eklöf & C:o

LAIVAN SELVITTELYÄ  
&  
AHTAUSTA

Puhelimet: 1609 ja 1153

# Veljekset Friis O.Y.

Kokkola, Ykspihlaja

Puhelin 1039

Täydellinen Konepaja ja Valimo

Suorittaa asiantuntemuksella korjauksia  
sekä kaikenlaisia alaan kuuluvia töitä

# A.B. Atti Holmström & C:o

Pitänsillankatu 31 — Puh. 1246

GENERAL-MOTORS automerkkien

MYYJÄ

# Sopevia lahjoja

*Naisille, miehille, pojille ja tytöille*  
ostatte edullisimmin meiltä.

**Kokkolan Taloustarpeidenkauppa**

Isokatu 10 — Puhelin 1295

# O.Y. Yhtyneet Sahat

Ykspihlaja

Puhelimet: 1490 & 1451

NAHKAPUKU

## Kokkolan Nahkapukimolta

*suojaa ja pukee*

Kokkola — Torikatu 18 — Puh. 1403

## Kokkolan Siemen- ja Kukkakauppa

Wennholm & Håkansson

Isokatu 10 — — Puhelin 1330

*Suomen Kukkainvälitysyhdistyksen*  
JÄSEN

## SUOMEN VUOTA O.Y.

Kaarlelankatu 30 — Puhelin 1259

*Ostaa*

**VUOTIA, NAHKOJA ja Metsäeläintennahkoja**  
*päivän korkein hintoihin*

# Adolf Lahti & C:o Yxpila Ltd Oy.

Ykspihlaja — Kokkola

Sähköosoite: "LAHTI" Ykspihlaja — Puh.: 1560 & 1310

— HUOLINTAA —

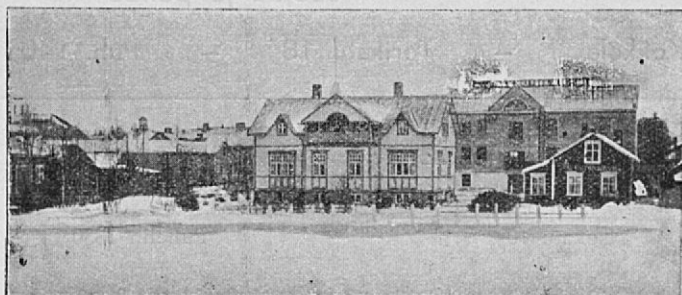
Laivan selvittelyä — Ahtausta — Rahtausta — Vakuutuksia

# N. V. MATTSON<sup>IN</sup> MYLLY

Kokkola

— —

Puhelin 1234



S u o s i t e l l a a n !

# KOLPIN MYLLY- ja VOIMAKESKUS

KONTTORI KOKKOLASSA

Kulmakatu 3.

— —

Puhelin 1234





*S. O. K:n Kokkolan konttorin liiketalo Kokkolassa,  
Vaasantie 1.*

# S. O. K.

Maan puolueettomien Osuuskauppojen keskusliike

*Myynti v. 1935 Mk. 1.101.000.000*

*Omien tuotantolaitosten tuotteiden*

*— myyntiarvo Mk. 212.000,000 —*

S. O. K:laisten Osuuskauppojen myymälät kautta maan  
palvelevat ostajiaan auliisti ja edullisesti

Tehkää niissä ostoksenne ja liittykää niihin jäseniksi!

# AXEL SILÉN

Kellosepän- & Optillinen liike

Perust. 1865

Länsi Kirkkokatu 19 — Puh. 1056

SUOSITTELEE hyvin valikoitua, alaan kuuluvaa tavaravarastoon  
Kellojen, silmälasien y. m. korjauksia  
suoritetaan asiantuntemuksella

## Kaunokirjallisuutta

Kirjekuoria - Paperia - Kuvakortteja y. m.

E. & A. Axelqvistin Kirja- ja Paperikauppa

Isokatu 11 — Puhelin 11 02

**H. SIMELL,** KOKKOLA  
Puh. 11 51

*Siirtomaatavaroita - Kankaita - Posliineja*

SUOSITELLAAN

## H. HAGLUND

*Kangastuotteiden-, Pukimo- & Lyhyttavaraliike*

Isokatu 6 — Puhelin 1399

SUOSITELLAAN



MAKKARATEHDAS



LIHAKAUPPA

Axel Haga'n Makkaratehdasta ja Lihaliikettä

Suosittelaa!

Nyt se on tullut  
UUSI *Pathfinder*

FORD-VAUNUJA  
VARAOSIA  
KORJAUKSIA

**GOOD YEAR**

KOKKOLAN AUTOLIIKE O.Y.

Kokkola — Isokatu 1

Puh.: } Varasto 1500  
      } Konttori 1359

Kokkolan Kauppakomppania Oy.

K O K K O L A

Isokatu 12 — Puh. 1375



Pohjois-Suomen suurin  
VAATETUSLIIKE



# **Arvoisat matkailijat!**

Kokkolassa on vain YKSI Rautakauppa  
nimittäin

Oy. Alfr. Björklundin Rautakauppa



Liike sijaitse Isonkadun varrella, Raatihuoneen-  
torin laidassa. — Puh.: 1233, 1410, 1127.

## Tämä KIRJA

on painettu

A.B. Österbottningen'in Kirjapainossa  
Kokkola

Länsi Kirkkokatu — Puh. 1083

## ÖSTERBOTTNINGEN,

Keski-Pohjanmaan vanhin ja ainoa  
ruotsalainen sanomalehti, ilmestyy  
tiistaisin, torstaisin ja lauantaisin klo 9.



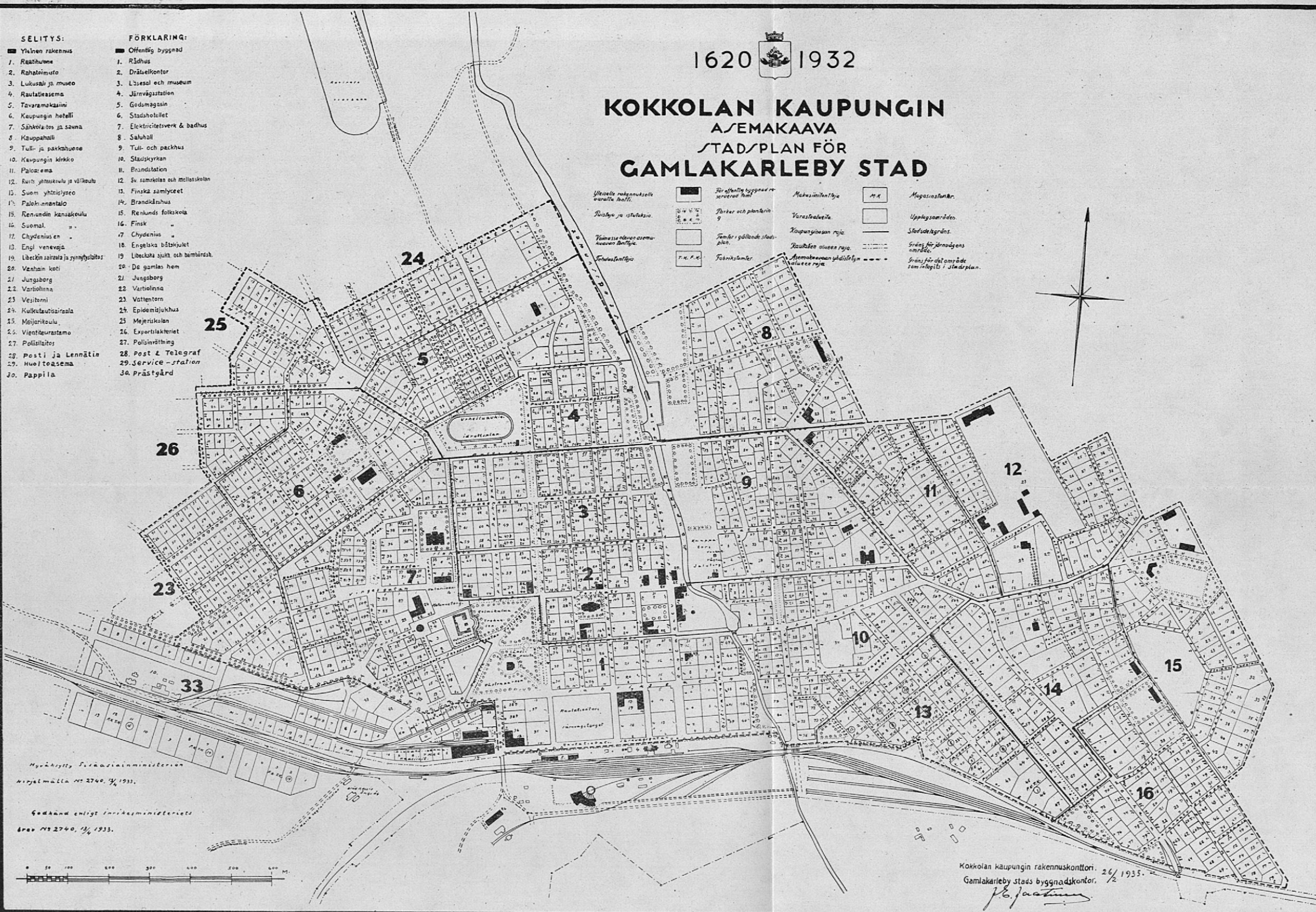
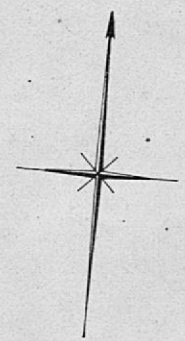


1620  1932

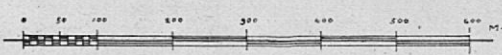
# KOKKOLAN KAUPUNGIN A/SEMAKAAVA STAD/PLAN FÖR GAMLA KARLEBY STAD

- |   |                                     |
|---|-------------------------------------|
| <b>SELITYS:</b>                           | <b>FÖRKLARING:</b>                  |
| ■ Yleinen rakennus                        | ■ Offentlig byggnad                 |
| 1. Rådhus                                 | 1. Rådhus                           |
| 2. Rådhus                                 | 2. Drätselkontor                    |
| 3. Lukusalja ja museo                     | 3. Läsesal och museum               |
| 4. Rautatieasema                          | 4. Järnvägsstation                  |
| 5. Tavaramakasiini                        | 5. Godsmagasin                      |
| 6. Kaupungin hotelli                      | 6. Stadshotellet                    |
| 7. Sähkölaitos ja sauna                   | 7. Elektricitetsverk & badhus       |
| 8. Kauppahalli                            | 8. Saluhall                         |
| 9. Tuli- ja pakkaus                       | 9. Tull- och packhus                |
| 10. Kaupungin kirkko                      | 10. Stadskyrkan                     |
| 11. Palloasema                            | 11. Brändstation                    |
| 12. Ruots. yhteiskoulu ja välikoulu       | 12. Sv. samskolas och mellanskolan  |
| 13. Suom. yhteiskoulu                     | 13. Finska samlyceet                |
| 14. Palokoulu                             | 14. Brandskolan                     |
| 15. Ruots. kansakoulu                     | 15. Svensk folkskola                |
| 16. Suomal. "                             | 16. Finsk "                         |
| 17. Chydenius en "                        | 17. Chydenius "                     |
| 18. Engl. veneväjä                        | 18. Engelska båtskulet              |
| 19. Libeckin sairaala ja synnytyssäilytys | 19. Libeckska sjuk- och barnbördsh. |
| 20. Vanha koti                            | 20. De gamla hem                    |
| 21. Jungsborg                             | 21. Jungsborg                       |
| 22. Vartioliina                           | 22. Vartioliina                     |
| 23. Vesitorni                             | 23. Vattentorn                      |
| 24. Kulkulaitosirrala                     | 24. Epidemijukhus                   |
| 25. Meijerikoulu                          | 25. Mejeriskolan                    |
| 26. Vientteurastamo                       | 26. Exportlakteriet                 |
| 27. Poliisilaitos                         | 27. Polisvärdning                   |
| 28. Posti ja Lennätin                     | 28. Post & Telegraf                 |
| 29. Huoltoasema                           | 29. Service-station                 |
| 30. Pappila                               | 30. Prästgård                       |

- |  |                                 |                                 |  |
|--|---------------------------------|---------------------------------|--|
| Ulkosella rakennuksella varustettu katu. | ■ Sijaitseva rakennus           | ■ Määrämitta                    | ■ Määrämitta                                     |
| Ruutujen ja istutuksen.                  | ■ Puutarhat ja puutarhat        | ■ Varustelu                     | ■ Upplysningsområde                              |
| Yleensä näkyvä osasto.                   | ■ Tienet ja gällande stadspolis | ■ Kaupungin raja                | ■ Stadsgrän                                      |
| Finlandstorg                             | ■ Fabrikstämmer                 | ■ Rautatiealueen raja           | ■ Gräns för järnvägsområdet                      |
|  |                                 | ■ Asemakomplexin yläreunan raja | ■ Gräns för det område som inlygits i stadsplan. |

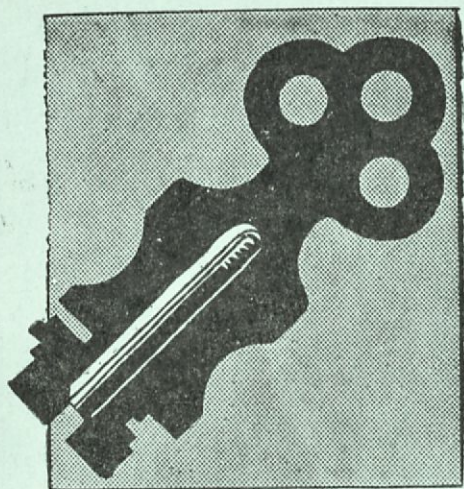


Myndighet: Svenska ministeriet  
 N:o 2740, 1/4 1933.  
 Godkänd enligt Inrikesministeriets  
 Besk. N:o 2740, 1/4 1933.



Kokkolan kaupungin rakennuskonttori. 26/1935.  
 Gamla Karleby stads byggnadskontor. 2/1935.  
 J. E. J. J. J.





# VARMUUTTA

Jokainen tallettaja haluaa täyden vakuuden niille rahoille, jotka hän panee pankkiin. Pohjoismaiden Yhdyspankin omat varat — nykyään 450.000.000 mk — ovat suuremmat kuin minkään muun maamme pankin. Omat varat ovat pienimpienkin summien vakuutena, jotka tallettajat uskovat pankin huostaan.

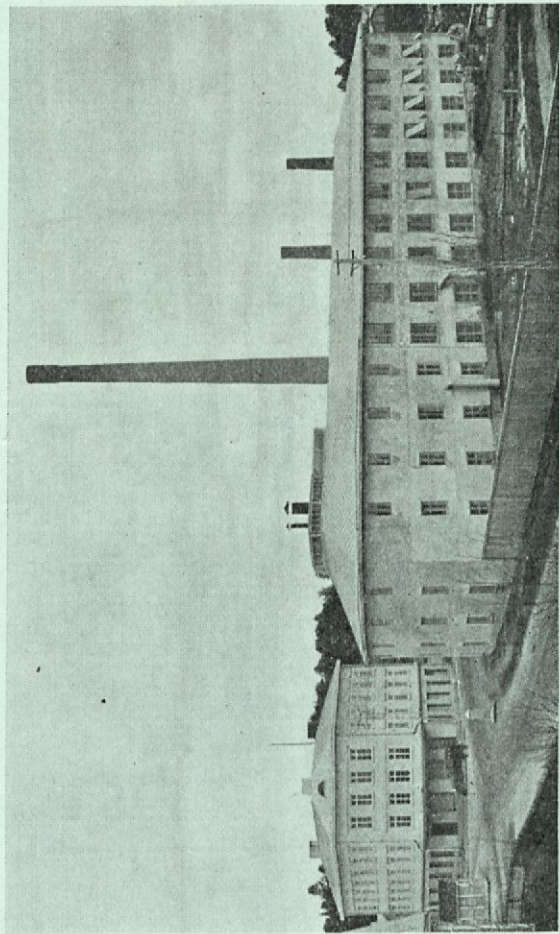
*Valitkaa*

**Pohjoismaiden Yhdyspankki**

*omaksi pankiksenne*

**Suomen vanhin liikepankki**

Oy. Hagströmin Nahkatehdas — Puhel.: 1132 & 1688



Maamme suurin alallaan — Nahkapukimia, Käsineitä kaikenlaisia