



SAKSA

IV. OLYMPIALAISET TALVIKISAT 1936

6-16 p. helmikuuta

Garmisch-Partenkirchenissä

GARMISCH- PARTENKIRCHEN

IV. Olympialaisten
talvikisojen
1936
tapahtumapaikka



IV. OLYMPIALAISTEN TALVIKISOJEN 1936 OHJELMA

Torstaina, helmikuun 6 päivänä: Klo 11 avajaiset / klo 14 jääkiekko / klo 21 jääkiekko.

Perjantaina, helmikuun 7 päivänä: Klo 9 jääkiekko / klo 11 hiihtoa: naisten ja miesten syöksyhiihto / klo 14 jääkiekko / klo 21 jääkiekko.

Lauantaina, helmikuun 8 päivänä: Klo 9 jääkiekko / klo 10 hiihtoa: naisten slalom / klo 14 kelkkailu / klo 14 jääkiekko / klo 21 jääkiekko.

Sunnuntaina, helmikuun 9 päivänä: Klo 10 hiihtoa: miesten slalom / klo 10 jääkiekko / klo 14 kelkkailu / klo 21 jääkiekko.

Maanantaina, helmikuun 10 päivänä: Klo 9 hiihtoa: 4 kertaa 10 km:n viestihiihto / illalla juhla osanottajille Münchenissä.

Tiistaina, helmikuun 11 päivänä: Klo 9 pikaluistelu / klo 14 jääkiekko / klo 14 kelkkailu / klo 21 jääkiekko.

Keskiviikkona, helmikuun 12 päivänä: Klo 9 pikaluistelu / klo 10 hiihtoa: 18 km:n hiihto: yksityiskilpailu ja yhdistetty hiihto / klo 10 kaunoluistelu: miesten pakolliset kuviot / klo 14 jääkiekko / klo 14 kelkkailu / klo 21 jääkiekko.

Torstaina, helmikuun 13 päivänä: Klo 9 pikaluistelu / klo 10 kaunoluistelu: naisten pakolliset kuviot / klo 11 hiihtoa: yhdistetyn hiihdon mäenlasku / klo 14 kaunoluistelu: pariluistelu / klo 21 jääkiekko.

Perjantaina, helmikuun 14 päivänä: Klo 8.30 sotilaspartiohiihto / klo 9 pikaluistelu / klo 10 jääkiekko / klo 14 kaunoluistelu: miesten vapaaluistelu / klo 21 jääkiekko.

Lauantaina, helmikuun 15 päivänä: Klo 8 hiihtoa: 50 km:n hiihto / klo 10 jääkiekko / klo 14 kaunoluistelu: naisten vapaaluistelu / klo 21 jääkiekko.

Sunnuntaina, helmikuun 16 päivänä: Klo 11 hiihtoa: mäenlaskun erikoiskilpailu / klo 14.30 jääkiekko / lopettajaistilaisuus.

Miten pääsen GARMISCH-PARTENKIRCHENIIN?

Rautateitse

Kaikista Alppien pohjoispuolella sijaitsevista kaupungeista ja maista tullaan Garmisch-Partenkircheniin mukavimmin Münchenin kautta. Tultaessa etelästä kuljetaan Brennerin ja Innsbruckin kautta, lännestä Kempten-Reutten kautta, suoranainen pikajunayhteys on olemassa Berlinistä Augsburgin kautta. Talviolympialaisten ajaksi varta vasten järjestettävän pikaliikenteen tarkoituksena on siirtää vierasjoukot Münchenistä nopeasti määräpaikkaan.

Autolla

Erinomainen autoverkosto, jota alati parannetaan ja laajennetaan, yhdistää Garmisch-Partenkirchenin pohjoiseen, etelään, itään ja länteen. Aivan erikoisesti pidetään huolta IV. talviolympialaisten 1936 aikana siitä, että tiet ovat lumettomat. Saksan valtionposti tulee välittämään liikennettä pääasiallisesti uudenaikaisilla suurilla linja-autoillaan ympäröiviltä alppiseuduilta, joten myös-

kin ne vieraat, jotka eivät asu Garmisch-Partenkirchenissä, voivat seurata kisoja.

Lentokoneella

Noin 3,5 kilometriä Garmisch-Partenkirchenistä pohjoiseen on rakenteilla lentokenttä, joten on mahdollista yhdistää paikkakunta kansainväliseen lentoliikenneverkostoon samoinkuin tehdä mahdolliseksi lukuisien odotettavien erikoiskoneiden ja yksityiskoneiden maahanlasku.

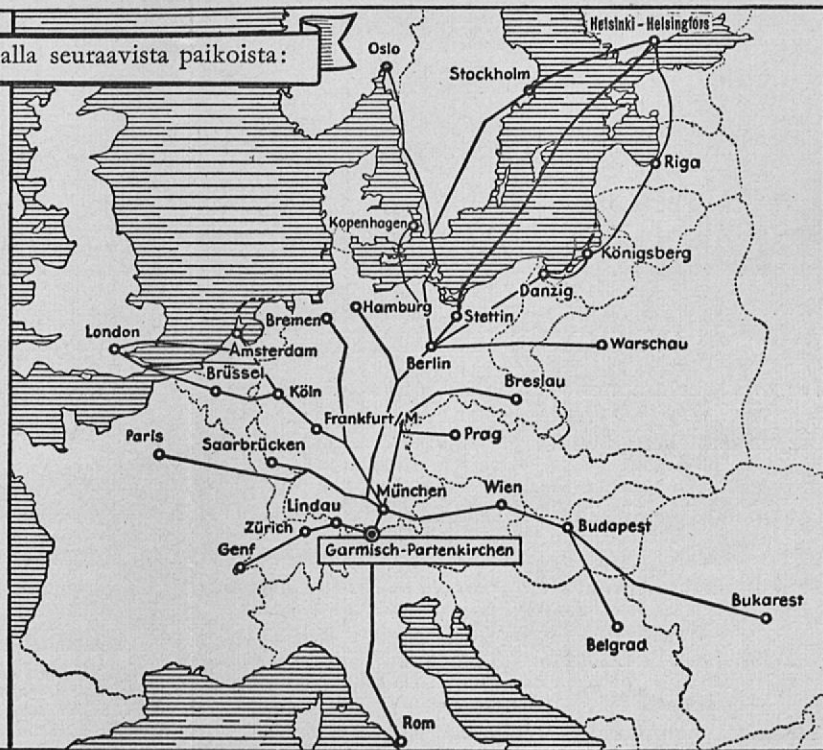
Matkalippujen hinnanalennukset

IV. Olympialaisten talvikisojen johdosta

Rautatiellä: Saksan valtionrautatiet myöntävät linjoillaan 50% alennuksen. — Lentokoneella: Deutsche Lufthansa ja sen kanssa liikenneyhteydessä olevat linjat myöntävät 20% alennuksen. — **Laivassa:** Kaikilla Eurooppaan johtavilla laivalinjoilla ovat tavalliset edut voimassa.

Garmisch-Partenkircheniin pääsee junalla seuraavista paikoista:

Amsterdamista (Hollanti) . . .	15½ tunnissa
Belgradista (Jugoslavia) . . .	23 ”
Berlinistä	10 ”
Bremenistä	13 ”
Breslausta	16 ”
Brysselistä (Belgia)	17½ ”
Budapestistä (Unkari)	17 ”
Bukarestista (Rumania)	34 ”
Danzigista	22 ”
Frankfurt am Mainista	9 ”
Genevestä (Sveitsi)	16½ ”
Hampurista	14½ ”
Helsingistä	54 ”
Kölnistä	10 ”
Königsbergistä	22 ”
Kööpenhaminasta (Tanska)	21 ”
Lindausta	7 ”
Lontoosta (Englanti)	24 ”
Münchenistä	1½ ”
Oslostä (Norja)	36 ”
Pariisista (Ranska)	15½ ”
Prahasta (Tšekkoslovakia)	16 ”
Riiasta (Latvia)	32 ”
Roomasta (Italia)	16 ”
Saarbrückenista	11 ”
Stettinistä	13 ”
Tukholmasta (Ruotsi)	29 ”
Warsovasta (Puola)	23 ”
Wienistä (Itävalta)	11 ”
Zürichistä (Sveitsi)	8½ ”





Aurinkoa ja lunta syvällä laaksossakin

Tulon jälkeen

YHTEINEN JOHTO

IV. Olympialaisten talvikisojen yhteinen johto on „IV. Olympialaisten talvikisojen 1936 järjestelykomitean r. y.“:n käsissä, osoite Garmisch-Partenkirchen, puhelin 2713.

Presidentti: Tohtori Karl Ritter von Halt.

Rahastonhoitaja: Johtaja Friedrich Döhlmann,

Pääsihteeri: Parooni le Fort.

MAJOITUS

Majoittamisesta kokonaisuudessaan huolehtii oma Garmisch-Partenkirchenin asemalla oleva Olympialaisliikennetoimisto, jonka johdossa on Garmisch-Partenkirchenin kylpylähallitus, Bahnhofstr. 51 (Puh. 2123 ja 2179). Riittävän runsaasti makuupaikkoja (noin 12.000 yksistään Garmisch-Partenkirchenissä) on käytettävissä, ja suunnilleen sama määrä välittömästi läheisyydessä olevilla muilla tunnetuilla alppipaikkakunnilla.

Majoitus on suunniteltu ryhmitettäväksi (alaryhmineen toimihenkilöitä ja aktiivurheilijoita varten) vallitsevan taloustilanteen mukaan seuraavasti:

Aktiivurheilijat	8:— RM
Ryhmä 1)	12:— RM:sta — 18:— RM:aan
„ 2)	9:— „ — 12:— „
„ 3)	7:— „ — 9:— „
„ 4)	5:— „ — 7:— „

Yllämainittuihin hintoihin sisältyy ruoka ja asunto. Erikoisvaatimukset sopimuksen mukaan. Hyvä majoitus yksityisperheissä alkaen 2:— RM:sta.

PÄÄSYLIPUT

Lippujenmyynti IV. Olympialaisiin talvikisoihin alkaa toukokuun 1 päivänä 1935. Lippujen tilauskaavakkeita samoinkuin tarkempia tietoja saadaan matkatoimistoista sekä lippujen ennakkomyyntipaikoista, ja niitä lähettää pyynnöstä

Olympialainen liikennetoimisto
Garmisch-Partenkirchenissä.



Olympialais-hiibtostadion Gudibergillä

HIHHTO: *Mäenlasku*

Mäenlaskua varten on järjestelykomitea Partenkirchenin kunnan avustamana rakentanut Gudibergillä olevan urheilupaikan uudelleen ja luonut tänne kahdella hyppyrillä varustetun talviurheilustadionin, joka suhteessa tulee vastaamaan olympialaisia vaatimuksia.

„SuuriOlympialaishyppymäki“ valmistui helmikuussa 1934. Kun ensimmäisen virallisen koelaskun aikana 11 mäenlaskijaa kolme kertaa laski hyppyrin ja saavutti kaatumatta aina 82 metrin pituisia hyppyjä vauhdinottoa täysin hyväkseen käyttämättä, lienee tämä tarpeeksi todistamaan rakennustavan moitteettomuutta. Gudibergillä on aina lunta. Vielä myöhään keväälläkin voidaan siellä pitää kilpailuja. Koska myöskin maastosuhteet ovat aivan varmat, lienee tämän paikan valinta uudeksi olympialaishyppypaikaksi

parhain ratkaisu. „Tämän suurhyppyrin mittasuhteet ovat niin valtavat“ — lausuu eräissä selostuksessaan C. J. Luther, joka yhdessä partenkircheniläisen arkkitehti Albingerin kanssa on laatinut jättiläissuunnitelman, — „etteivät Gudibergin korkeat ja mahtavat jyrkänteet riittäneet hyppyriradan rakentamiseen. Täytyi rakentaa 43 m:n korkuinen vauhdinottotorni, jotta hyppääjä saisi 70 metrin pituisella, noin 35 asteen kaltevuudella viettävällä vauhdinottoradalla 70 a 80 metrin pituisia hyppyä varten tarvittavan 22 a 23 metrin sekuntinopeuden. Gudibergillä tullaan siis tulevaisuudessa laskemaan mäkeä 80 kilometrin tuntinopeudella, jopa suuremmallakin“.

„Suuressa Olympialaishyppymäessä“ tullaan helmikuussa 1936, kun maailman parhaimmat mäenlaskijat näyttävät taitoansa, varmasti saavuttamaan kerrassaan valtavia tuloksia. Hyppyyä, joissa hyppääjä pikajunan vauhdilla liukuu jyrkästä tornista liidelläkseen sitten

tyylipuhtaasti alas syvyyteen — mestarisaaivutus, jota muutama vuosikymmen sitten vielä pidettiin mahdottomana, jopa käsittämättömänäkin, mutta joka mäenlaskutekniikan ja hyppyirakennuksen täydellistämisen ansiosta tällä välin on tullut todellisuudeksi.

„SuuriOlympialaishyppymäki“ on yksinomaan varattu erikoismäenlaskua varten. Yhdistetty murtomaahiihto- ja mäenlaskukilpailu (18 km:n hiihto ja mäenlasku) tapahtuu „Pienessä Olympialaishyppymäessä“, joka sijaiten suuremman mäen vieressä on sen suuntainen. Kansainvälisessä hiihtokongressissa Sollefteässä helmikuussa 1934 sovittiin „Fédération Internationale de Ski“:n (FIS) puheenjohtajan, kapteeni Östgaardin kanssa, ettei yhdistettyä murtomaahiihto- ja



Suuren Olympialaishyppymäen vanhinottotorni

mäenlaskukilpailua mikäli mahdollista pidettäisi suurella kukkulalla. Tämän johdosta oli järjestelykomitea antanut Saksan Hiihtoliiton hyppyrineuvoston toimeksi viipymättä suunnitella uudelleen vanhan, jo talvella 1921/1922 rakennetun Gudiberginhyppyrin, jotta täällä myöskin olisi käytettävissä olympialaisiin kisoihin kelpaava mäenlaskupaikka. Uudelleenrakentaminen suoritettiin maailmankuulun Holmenkollenin esikuvan mukaan, ja voi sillä saavuttaa jopa 50 m:kin hyppyjä.

Täten on yhdistämällä molempien mäkien katsojaparvekkeet saatu lähes 100.000:lle katsojalle hiihtostadion, jonka vertaista saa etsiä koko maailmasta.



Hiihtoa Alpstitzen suojassa

*Pitkien, Kestävyysmatkojen,
Viesti- ja Sotilaspartiohiibto*

Pitkien, kestävyysmatkojen, viesti- ja sotilaspartiohiihdon lähtö- ja maalipaikaksi tulee Gudibergin hiihtostadion. Mieleen muistuvat suuret 18 km:n ja 50 km:n kilpailut maailman kaikkein parhaimpien hiihtäjien välillä 1928 St. Moritzissa ja 1932 Lake Placidissa. Näillä hiihdoilla ei missään suhteessa tule olemaan vähemmän merkitystä kuin entisillä. Näiden kilpailujen reitit voidaan tietenkin ilmoittaa vasta vähää ennen, koska lumisuhteet määräävät ne. Kuitenkin on Garmisch-Partenkirchenin ympärillä oleva maasto niin erinomainen, että vaikeuksista löytynee sopivia ja vaihtelevia reittejä. Wald-

gebirgen ja Wettersteinkammin välillä on ihastuttava, lumirikas hiihtoalue. Eckbauerin, Hirzeneckin, Kaltenbrunnin ja Klaisin välillä on erinomaisia pitkien matkojen hiihtoreittejä, jotka kysyvät osanottajilta sekä hermoja että voimia. Jokainen tunnettu hiihtäjä Keski-Euroopassa tuntee tämän maaston, ja kuitenkin kilpailija joka kerta hämmästytyä havaitessaan, että aina on löydetty uusia reittejä tässä ihanassa metsä- ja alppinittymaassa keskellä suurmoisinta ylämaata.



Sotilaspartio kierroksella



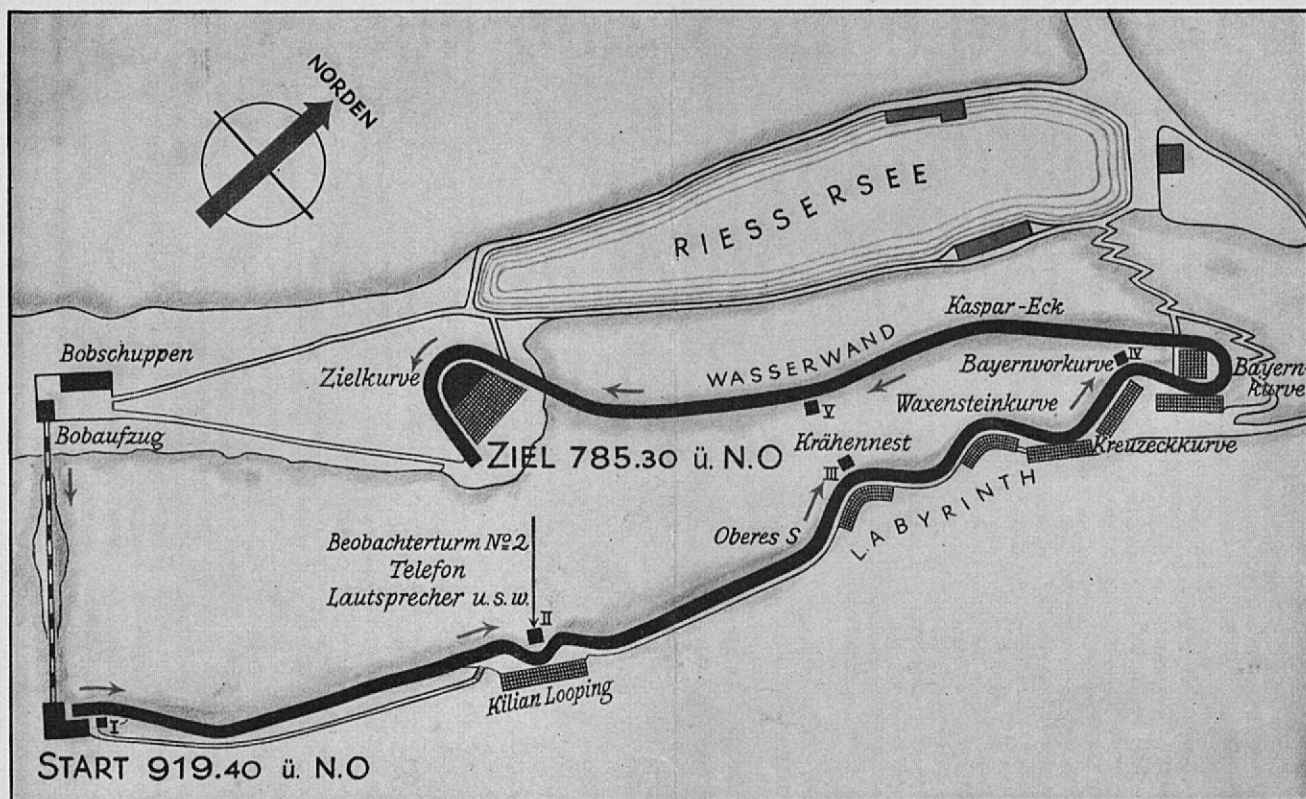
Naisten slalom

Syöksyhihto ja Slalom

Kansainvälisessä Olympialaiskomitean kongressissa Ateenassa 1934 päätettiin, että IV. talviolympialaisten ohjelmaan v. 1936 otetaan 2 uutta kilpailulajia, syöksyhihto ja slalom. Näiden lajien suorituspaikkana tulee olemaan Kreuzeckgebiet. Täällä on käytettävissä syöksyrata, jossa on noin 1000 metrin korkeusero, rata, jonka lähtökohta on Kreuzjochilla (1719 m.) ja maali Kreuzeckradan laaksoasemalla (750 m.). Tämä vaikea rata johtaa alituisesti vaihdellen harvan metsän läpi, yli niittyrinteitten, yli jyrkkien kumpujen ja laajojen autioitten tasankojen, joilla laskijan on pakko panna koko taitonsa liikkeelle. Slalomhihto tapahtuu vanhan Hausberghyppyrin yläpuolella olevalla rinteellä, jolla jo usein on tämäntapaisia kilpailuja

suoritettu. Sen varalta, että erikoisen epäsuotuisat lumisuhteet laaksossa häittäisivät tämän kilpailun suorittamista, on olemassa mahdollisuus siirtää slalomhihto lumen puolesta aina varmalle Hochalmille (1705 m.), kun sitävastoin syöksyhihdolle on riittävästi korkealla olevia ratoja Al্পspitzin ja Zugspitzin seuduilla. Katsijat samoin kuin osanottajatkin viedään silloin Kreuzeck- tai Zugspitz-radalla korkeuksiin.

Syöksy- ja slalomhihdot tullaan suorittamaan yhdistettynä kilpailuna naisille ja miehille. Epäilemättä tulee koko talviolympialaisten hurmaavimpia hetkiä olemaan saada nähdä maailman parhaiden hiihtäjien syöksyvän hurjaa vauhtia vaikeata rataa pitkin laaksoon tai esittävän Hausbergvuoren rinteillä etevää hiihtotaitoa punaisten, keltaisten ja sinisten lippujen välissä.



Riesserseen Olympialais-kelkkaraden asemakaava (koko pituus n. 1600 m.); keskimääräinen laskeumiskorkeus 9%.

KELKKAILU

Kelkkailua varten on järjestelykomitea rakennuttanut nykyaikaiseen kuntoon Riesserseen yläpuolella olevan kelkkaradan tunnetun asiantuntijan ja Lake Placidin Olympialais-kelkkaradan rakentajan, insinööri St. M. Zentzytzkin suunnitelmien mukaisesti.

Kun kelkat lähdön jälkeen n. 500 m. pituisella vauhtisuoralla ovat saavuttaneet tarpeellisen nopeuden, alkavat pian „loopingien“ mukaan vaikeudet, jotka nousevat yhä noin 1600 metrin (1 eng. peninkulman) pituisella radalla, jonka keskimääräinen laskeumiskorkeus on noin 9%. Sitten seuraa „labyrintti“. Viisi nopeasti toinen toistaan seuraavaa mutkaa tarjoaa pikakiitäjälle kelpo miehistöineen kylliksi tilaisuuksia osoittaa taitoaan ja rikkoa ennätysiä. Aivan uudelleen rakennettiin suuri „Baijerinkäännö“, joka nyt tekee valtavan vaikutuksen, ja lopuksi rakennettiin maalin

kohdalle suuri käänne, jonka suu johtaa ylöspäin vuorelle.

Luonnollisesti käytetään hyväksi kaikkia apukeinoja, jotka ovat tarpeen suurten kilpailujen onnistumiselle. Kelkkoja ja laskijoita varten on käytettävissä nykyaikainen hissilaite. Lähtöpaikka ja maali samoin kuin useat radan varrella olevat tarkastusasemat ovat toistensa yhteydessä puhelimitse. Ensiluokkaisten kovaäänisten välityksellä tiedoitetaan yleisölle koko ajan kilpailun kulku. Kilpailun johdon yläpuolella olevalla tarkastusasemalla „Baijerin tornissa“ istuu mikrofonin ääressä reportteri, joka selostaa kilpailun jokaisen vaiheen.

Kelkkaradan mielenkiintoisimpiin paikkoihin on asetettu katsojalavoja lukuisine istuma- ja seisomapaikkoineen. Pitkin koko radan reunustaa on rakennettu jalkapolku, niin ettei katsoja koskaan ole sidottu yhteen ja samaan paikkaan. Maalin luona ovat

pienessä puumajassa tuomarit ja ajanottajat, jotka ottavat ajan sähköön avulla käyttäen lankapiirrinmenetelmää.

Jäähdyksestä huolehtii vesijohto, joka johtaa lähtöpaikalta maaliin koko radan pituudelta, ja on mutkissa varustettu hydranteilla.

Jo talvella 1933/1934 voitiin Riesserseen olympialaiskelkkarata luovuttaa tarkoitukseensa. Lujat, osittain kivistä rakennetut käänneet ovat osoittautuneet moitteettomiksi. Tämä kävi ilmi joka suhteessa kelkkailun maailmanmestaruuskilpailuissa 1934, jolloin se kesti tulikokeensa täysipitoisena kelkkailutaidon koetus-

välineenä suuren kansainvälisen osanottajajoukon läsnäollessa. Tämän ensimmäisen vaikean rasituskokeen aikana tammikuun 27 ja 28 päivänä lähti mitä vaikeimpaan laskuun jopa 18 neljänhengen kelkkaa, mikä vastaa radan käyttöä yhtenä päivänä 54 kelkan ja vastaavasti 216 miehen voimalla. Useimpien miehistöjen saavuttamia aikoja onkin pidettävänä erinomaisina.

On siis niinollen varmaa, että talvella 1936 Garmisch-Partenkirchenissä on tarjolla kelkkailu-urheilulle aivan erinomainen olympialais-ottelupaikka.



Olympialaiskelkkaradan „labyrintissä“



Taistelu kiekosta

JÄÄKIEKKO JA KAUNOLUISTELU.

Korkeimman asteen kaunoluistelu ja hyvä jääkiekko jollaista näkee talviolympialaisissa, ei vaadi ainoastaan parhainta, kuttaaltaan samanlaista jäätä, vaan myöskin, kehyksen, joka on näitten huomattavien ottelujen arvoinen. On siis käsitettävää, että järjestelykomitea hankki erikoisen ottelupaikan näitä kilpailulajeja varten, jossa maailman parhaiten kaunoluistelijain ja —luistelijattarien on näytettävä taitoaan ja jossa etevimmät jääkiekkoilijat kohtaavat toisensa mukautempaavissa otteluissa.

30 × 60 metrin laajuisen jääkentän ympärille syntyi ihmeellinen puinen stadionrakennus 60 m:n levyisine katettuine pääkatsomoineen, josta on näköala etelään Wettersteinin komealle alppiketjulle, yli Alpspitzen ja Zugspitzen vuoriryelmien. Stadionin itäiselle sivulle rakennettiin konehuoneuston yhteyteen, jonka

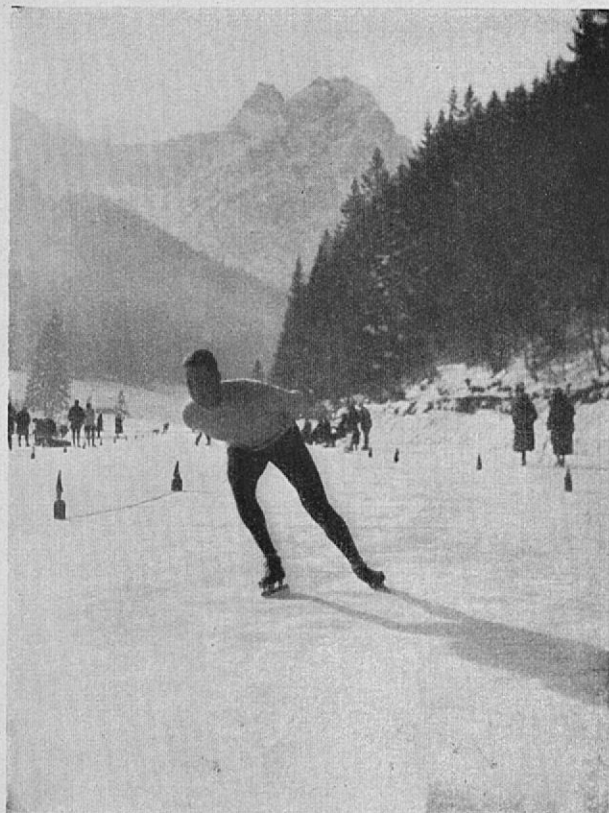
toiseen kerrokseen on sijoitettu mukavia huoneita sanomalehtimiehiä varten, 18 metrin korkuinen torni, joka hallitsee jääkenttää, ja josta mahtavan rakennustyylinsä vuoksi tuli tämän olympialaisottelupaikan kauasnäkyvä tuntomerkki. Muuta osaa kilpailupaikasta ympäröi suuressa kehässä puinen katsomolava, joka tarjoaa noin 10.000 katselijalle tilaisuuden seurata kilpailujen kulkua. Kilpailuja varten tarpeelliset vaatesuojat ja oleskeluhuoneet on rakennettu pääkatsomolavalle. Olympialaisjäädstadion, joka rakennettiin garmischilaisen arkkitehti Hanns Ostlerin suunnitelman mukaan erinomaisen taiteelliselle keskeiselle paikalle aivan Garmisch - Partenkirchenin päärautatieaseman viereen, vastanee täydellisesti kaikkia vaatimuksia.

Kun talviolympialaisten jääkiekkokilpailut Lake Placidissa 1932 eivät suorituspaikkansa etäisyyden ja siitä johtuneen vähäisen osanoton tähden likimainkaan täyttäneet niitä odotuksia, joita voi asettaa tällaisille kilpailuille, lupaavat vuoden 1936 kilpailut Garmisch-Partenkirchenissä saattaa varjoon kaikki

tähänastiset esitykset jääkiekon alalla. Kanadan ja Yhdysvaltojen, jopa ehkä Japaninkin rinnalla tulevat kaikki Euroopan jääkiekkoa harrastavat kansat olemaan edustettuina. Vauhti, jolla tämä etevä ottelulaji on kehittynyt vanhassa maailmassa, oikeuttaa odotuksiin saada nähdä kohottavaa, mukaansatempaavaa peliä. Järjestelykomitea on rakentamalla „Olympialaisjääd stadionin“ luonut tähän välttämättömät ja parhaimmat edellytykset. Kaunoluistelu- ja jääkiekkokilpailujen suorittaminen hankaluksitta on siten varmaa millaisen sään vallitessa tahansa. Osanottajien harjoittelua ja karsintakilpailuja varten on tarjolla riittävästi luonnonjäätiköitä.



Mestari pari harjoittelee Riesserseellä



PIKALUISTELU

Pikaluiستelijoiden moitteeton kilparata on ihanasti sijaitseva Riessersee. Tällä kaikilta puolilta vuorien suojaamalla Werdenfelsin aarteella on se etu, että se jäätyy ensimmäisenä Saksan kaikista järvistä ja säilyttää jääpeitteensä viimeisenä myöhäiseen kevääseen saakka. Jäätä suojelevat lämpimiltä tuuilta ja ilmavirtauksilta ympäröivät vuoret, joten myöskin kaatosateiden sattuessa voidaan Riesserseellä aina suorittaa pikaluistelu.

Pikaluiستelurata sijaitsee järven leveimmässä osassa. Tämän 400 metrin pituisen kehän sisällä on sitäpaitsi kaksi jääkiekkorataa, joilla voidaan suorittaa alku- ja keskierät tekojääd stadionin ylikuormittamisen estämiseksi. Lähtö ja maali ovat parvekkeiden edessä, joita rakennetaan riittävästi. Voidaan taata moitteeton jäälaatu, sillä kovaa teräsjäätä on päälle ruiskutettavan jään alustana.

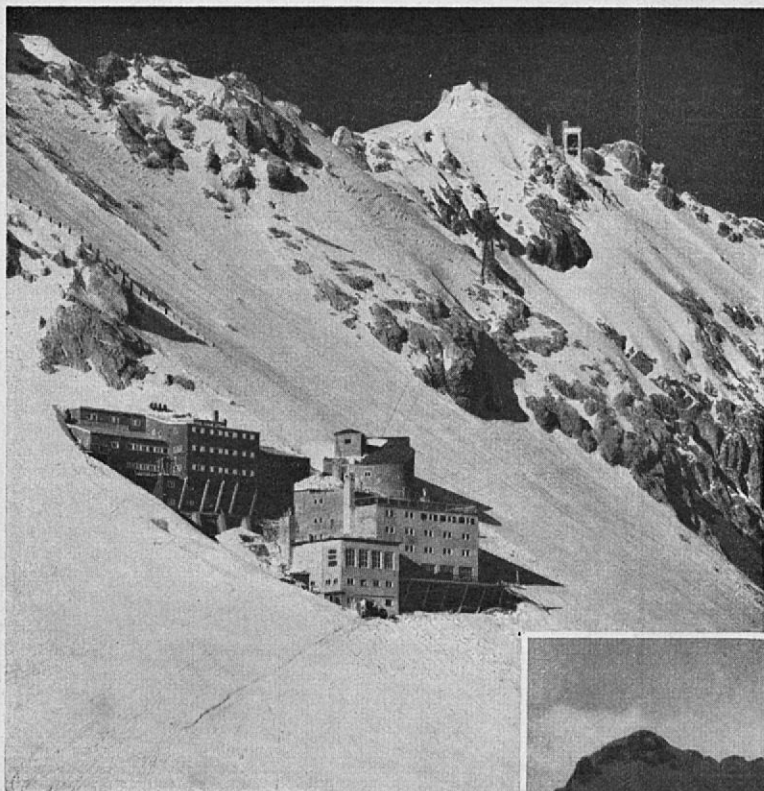


Garmisch-Partenkirchen Alpspitz- ja Zugspitzvuorineen

Garmisch-Partenkirchenin ympäristö

IV. Olympialaisissa talvikisoissa kävijöille tarjoutuu tilaisuus ei vain saada olla mukana lukuisissa mukaansa-tempaavissa urheilutilaisuuksissa, vaan myöskin oppia tuntemaan eräs Saksan kauneimmista osista. Tämä Werdenfelsenin maa, jonka historia on lähes kaksituhatta vuotta vanha, kykenee Garmisch-Partenkirchenistä päin parhaiten nautittavalla vaikuttavalla maisemakuvallaan korkeine vuorenhuippuineen ja lukuisine valtavine lumipeitteisine kukkuloineen kilpailemaan minkä tahansa maiseman luonnonkauneuksien kanssa. Jo yksistään tämän maiseman takia, taustanaan Zugspitze, Saksan korkein vuori, ja Wettersteinin, Drei-

torspitzen, Alpspitzen, Wankin, Kramerin, Hochblassenin, Waxensteinin ynnä muiden uljaat vuorenhuiput, kannattaisi käynti Garmisch-Partenkirchenissä. Ei edes tarvitse ratkaista kysymystä, onko talvi tahi kesä sopivin aika, sillä Werdenfelsenin maalla on joka vuodenaikaan oma erikoinen viehätöksensä. Myöskin talvieväs voi käydä suurenmoisessa Höllenthalissa ja Partnachklammissa, jota Zugspitzen ja Alpspitzen vedet ovat syövyttäneet vuosisatojen kuluessa, ja täällä nauttia villistä ja omalaatuisesta luonnonnäystä. Yhtä viehättävä on retkeily 1000 m. merenpinnan yläpuolella olevalle ja Zugspitzen juurella sijaitsevalle

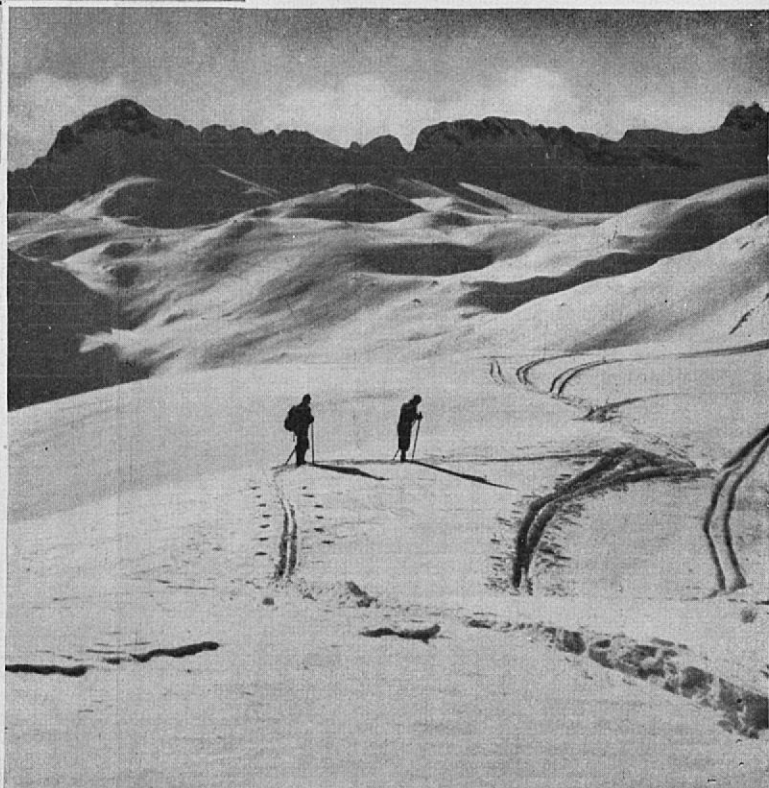


Zugspitzbotelli Schneefernerilla (2650 m)

Eibseelle, joka talvisin on suurten kilpailujen tapahtumapaikkana, tai Baderseelle, jonka kirkas vihreä vesi aina pysyy lämpimänä ja joka ei kovallakaan pakkasella jäädy.

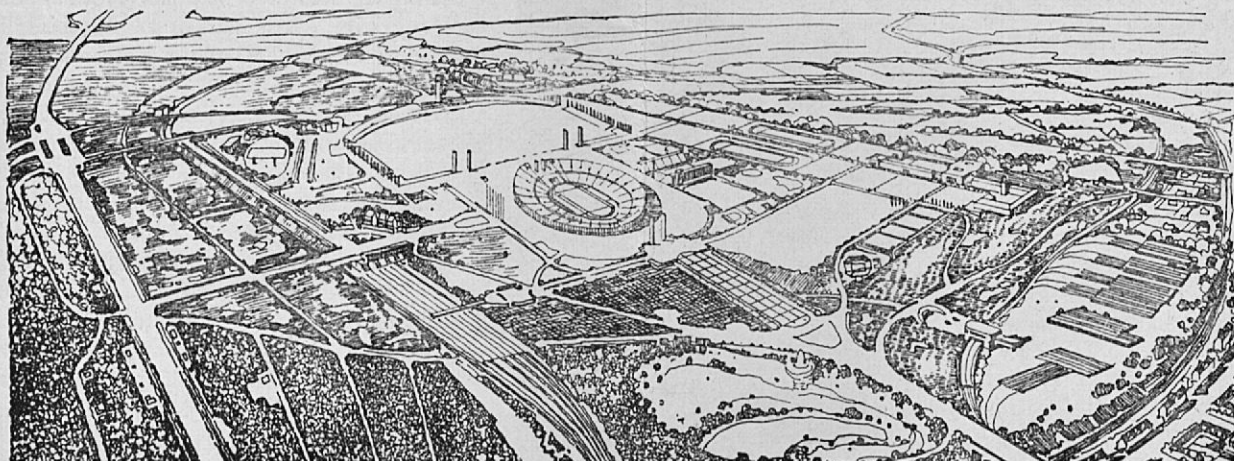
Eniten nauttii kuitenkin kokenut hiihtäjä Garmisch-Partenkirchenin ympäristöstä, jossa hän vielä kauan sen jälkeen kun kevät jo on saapunut laaksoon, jopa melkein läpi vuoden, suksillaan voi laskea alas lumipeitteisiä rinteitä. Käyttämällä Zugspitzrataa säästyy hän aikaa vievästä nousemisesta, ja voi viettää kallisarvoisia, aurinkoisia tunteja Zugspitzplatten valkoisilla lakeuksilla tai Schneefernerkopfen huipulla. Toiset, osittain vaikeammat hiihtoreitit vievät Alpspitzelle, jolle varmaankin nouseaan suk-

silla talven jokaisena päivänä, Grieskar-schartelle, Stuibenin ylätasangon reunahuipuille, ja sitä varten, joka ei karta pientä kiipeämistä, kulkevat ladut Höllentorkopfen huipulle, josta on melkein kammoa herättävä näköala Höllenthalin syvyyyksiin. Jos matkustaa köysiradalla Kreuzeckiin tai Wankiin, voidaan kaikki nämä hiihtoretket suorittaa mukavasti päivässä laaksosta käsin. Muita retkeilypaikkoja, joihin myös kannattaa pyrkiä, ovat Kramergipfelin pohjoispuoli sekä eteläisten Ammergaun alppien huiput ja vuorenkattilat, Friederin suuret ylätasangot ja Hirschbühelin ja Feldernköpfen jyrkät huiput. Sille, joka haluaa karttaa suurempia rasituksia, tarjoutuu tilaisuus retkeilyyn Kreuzeckillä, Wankilla, tai Eckbauerilla, joilla yltäkyllin saa nauttia auringosta.



Hiihtomaastoa Plattilla

XI. Olympialaiskisas Berliinissä 1936



Valtakunnan urheilukenttä, XI. Olympialaiskisojen tapahtumapaikka Berliinissä, 1—16 p:nä elokuuta 1936

Kansainvälinen olympialaiskomitea on määrännyt Berliinin kaupungin XI. olympialaiskisojen viettämiseksi. Täällä pidetään kisat elokuun 1—16 päivien välisenä aikana 1936. Järjestelykomitea on säädettyä järjestystä noudattaen kutsunut maailman kaikkia urheilukansoja ottamaan osaa kilpailuihin ja juhliin. Kaikki urheilun ja taiteen voimat ovat kutsutut mukaan auttamaan kisojen onnistumista. Koko Saksan kansa lausuu ilmielien olympialaiskävijät tervetulleiksi Berliiniin.

Kisat ovat nuorten maailmanjuhla, ne palvelevat urheilua, kansojen välistä ystävyyttä ja jaloa elämäniloa. Ateenan uusintajuhlasta saakka v. 1896 pidetään niitä neljän vuoden säännöllisin väliajoin maailman eri maissa. Olympialaiskello kutsuu maailman nuorisoa XI. Olympialaisiin kisoihin Berliiniin.

Käsityksen ohjelman suurenmoisuudesta saa ottamalla huomioon kisoihin sisältyvät urheilumuodot:

Rata- ja kenttäurheilu kymmenotteluineen ja maratonjuoksuineen, voimistelu, ratsastus, painonnosto, uinti, paini, soutu, nyrkkeily, kanoottiturheilu, miekkailu, purjehdus, ampuminen, pyöräily, nykyaikainen viisiottelu, jalkapallo, käsipallo, polo, basketpallo ja hokkei. Tämän kilpailuohjelman ohella esittää Saksa edistymistään moottorittoman lennon alalla. Ulkolaiset joukkueet mittelevät voimiaan baseballissa Berliinin stadionilla.

KILPAILUPAIKAT.

Johtajan ja valtakunnankanslerin päätöksestä tehdään valtakunnanurheilukentästä ainutlaatuinen kilpailupaikka XI. Olympialaisten kisojen viettämistä varten. Pääosan muodostaa 131 ha:n suuruinen Deutscher Kampfbahn, Olympialaisstadion. Sisäosan ympäri 400 metrin pituisine juoksuratoineen ja kilpakenttineen

sekä hyppy- ja heittolaitteineen kohoavat 102.000 henkilölle varatut katsojapaikat. Keskellä eteläistä pitkää sivua ovat kunniatribuunit ja sanomalehdistön paikat. Itäportilla on ilmoitustaulu, kun taas avoimesta länsiportista avautuu näköala juhlakentän yli kellotorniin.

Stadionin viereissä kohoavat uimastadionin parvekkeet, joihin sopii 12.000 katsojaa. Molempia altaita, 20 × 20 m:n hyppyallasta sekä 20 × 50 m:n uima-allasta käytetään yksinomaan uintikilpailuihin.

Soutukilpailuja varten on käytettävissä Grünaun perinnäinen saksalainen kilpailureitti.

Paini-, painonnosto- ja nyrkkeilykilpailut suoritetaan Berliiniin kaupungin messualueella eräässä kilpailuhallissa, johon sopii 10.000 katsojaa, kun taas ratsastajille luodaan valtionurheilukentällä oma turnauspaikkansa parvekkeineen.

Purjehdusta varten on valittu Kielin poukaman tunnettu kilpapurjehdusreitti.

OLYMPIALAIKSKYLÄ.

Olympialaisiin kisoihin osaaottaville rakentavat Saksan puolustusvoimat erikoisen olympialaiskylän, maiseman puolesta erinomaiseen paikkaan Hampuriin vievän tien varrelle, 14 km. valtakunnanurheilukentältä. Siellä tulee 3000 osanottajaa asumaan yhdessä. 150 yksityistalon ohella, kukin 20 henkilölle, rakennetaan joka maan joukkueelle eri keittiöitä ja ruokailuhuoneita. Olympialaiskylä käsittää sitäpaitsi erikoisen urheilupaikan sekä harjoitteluhallin ja uimalaitoksen.

Naiset majoitetaan yhteisesti erääseen valtakunnanurheilukentällä sijaitsevaan kotiin.

TAIDENÄYTTELY.

Olympialaisten kisojen 1936 ohjelmaan sisältyy paitsi urheilullisia kamppailuja nyt elävien taiteilijoiden kilpailu rakennustaitessa, maalauksessa, kuvanveistotaitessa, kirjallisuudessa ja musiikissa. Teokset esitetään erikoisessa taidenäyttelyssä heinäkuun 15. ja elokuun 16. päivän välisenä aikana Berliinin näyttelyalueen näyttelyhallissa VI.

KONGRESSIT.

Olympialaiskisojen kilpailujen yhteydessä pidetään urheilukoulujen, urheilulääkärien, kansainvälisten urheiluliittojen ja urheilusanomalehdistön kongressit sekä vapaa-ajan järjestämistä virkistyshuolto-kysymysten („Kraft durch Freude“) kongressi.

NUORISOTELTTALEIRI.

Nuori Saksa kutsuu Berliiniin XI. Olympialaisten kisojen johdosta 30 osanottajaa käsittäviä nuorisoryhmiä joka maasta. Nämä tulevat elämään yhtä monen nuoren saksalaisen kanssa yhteisessä telttaleirissä, ja heillä on tällöin tilaisuus urheilutoimintaan sekä kilpailuissa käynteihin.

SOIHU-VIESTINJUOKSU.

Suurenmoisen viestinjuoksun tarkoituksena on kantaa tulta vanhasta olympialaisesta kisailupaikasta olympialaistulen syttämiseksi Berliiniin Olympialaistadionilla. Soihtuviestinjuoksu 3000 miehen juoksemana kulkee 3000 km. pituisella matkallaan Kreikan, Bulgarian, Jugoslavian, Unkarin, Itävallan ja Tšhekkoslovakian läpi Berliiniin, jossa se 11-päiväisen juoksun jälkeen päättyy Olympialaisten kisojen avajaisjuhlassa.

MATKALIPPujen ALENNUKSET.

Rautatiellä: Saksan valtionrautatiet myöntävät linjoillaan 50%:n matkalippu-alennuksen Berliinissä 1936 vietettävien XI. Olympialaiskisojen osanottajille ja kävijöille.

Laivat: Tavanmukaiset edut ovat voimassa kaikilla Eurooppaan johtavilla laivalinjoilla.

Lentokoneet: Deutsche Lufthansa ja sen kanssa liikenneyhteydessä olevat ulkomaalaiset lentolinjat myöntävät XI. Olympialaisissa kisoissa kävijöille 20% alennuksen lentohinnoista esitettävässä pääsykortti.

Autot: Linja-autoyhtiöt järjestävät Olympialaisten kisojen aikana erikoismatkoja suotuisin ehdoin.

Kiertomatkoja: Aina 60%:iin saakka myönnetään matkalippualennuksia 7, 9, 10 ja 20 päivän kiertomatkoille Saksan läpi, jotka matkat liittyvät käyntiin Olympialaisissa kisoissa.

MAJOITUS BERLIINISSÄ.

Vieraiden majoitukseksi on tarpeellinen määrä hotelleja, vieraskoteja, hospiteja ja yksityisasuntoja käytettävissä. Hinnat vaihtelevat 3:sta — 15 RM:aan; lukuissa loistohotelleissa on saatavissa huoneita tavallisiin hintoihin. Vähempään tyytyville järjestetään halpahintaisia joukkoasuntoja. Asunto taataan jokaiselle. Kaikki matkatoimistot ottavat vastaan ennakkotilauksia; myöskin päämajoitustoimisto, os. Berlin-Charlottenburg 2, Hardenbergstrasse 43, välittää huoneita ja antaa kaikkia haluttuja tietoja heinäkuun 1 päivään 1935 alkaen.

Ravintoa tarjoavat ravintolat kohtuullisin hinnoin, myöskin halpoja, yksinkertaisia, mutta ravitsevia aterioita on tarjolla.

Kielitaitoiset henkilöt avustavat mielellään Saksassa vierailevia.

PÄÄSYLIPPujen HINNAT.

XI. Olympialaiskisojen kaikkia tilaisuuksia varten on luotu yhtenäisiä hintaryhmiä. Myydään kolmen luokan istumapaikkoja sekä seisomapaikkoja.

Tällöin tehdään ero laji-päivälippujen (yhtä päivää ja urheilulajia varten), sarjalippujen (jonkun urheilumuodon kaikille päville) ja "Olympialais-passin" välillä, joka oikeuttaa käynnit kaikissa Olympialaistadionissa pidetyissä tilaisuuksissa, nim. avajais- ja päättäjäisjuhlissa, juhlanäytännöissä, vapaaurheilukilpailutilaisuuksissa, jalka- ja käsipallon väli- ja loppukilpailuissa, ratsastuksen päättäjäisissä sekä esityksissä.

Olympialais-passin ennakkomyynti alkaa tammikuun 1 p:nä 1935, sarjalippujen 1 p:nä heinäkuuta 1935; laji-päivälippujen ennakkomyynnin alkamisesta annetaan myöhemmin tietoa.

ENNAKKO-OSTOHINNAT

	I. luokan istuma- paikat	II. luokan istuma- paikat	III. luokan istuma- paikat
OLYMPIALAISPASSI . . .	RM 100:—	RM 60:—	RM 40:—
SARJALIPUT: (Dauer- kartten)			
Vapaaurheilu	RM 40:—	RM 30:—	RM 20:—
Uinti	„ 40:—	„ 30:—	„ —
Nyrkkeily	„ 40:—	„ 30:—	„ 20:—
Mickkailu	„ 35:—	„ —	„ —
Jalkapallo (loppu- ja keski- erät)	„ 35:—	„ 25:—	„ 20:—
Soutu ja melominen	„ 35:—	„ 25:—	„ —
Paini ja painonnosto	„ 30:—	„ 20:—	„ —
Hokkei, kaikki kilpailut . . .	„ 25:—	„ —	„ —
Käsipallo, kaikki kilpailut . .	„ 15:—	„ —	„ —

LAJI-PÄIVÄLIPUT.

(Einzelkarten)

	ratkaiseviin kilpailuihin		
Pääpäivinä,	„ 10:—	„ 6:—	„ 4:—
Muina kilpailupäivinä	„ 6:—	„ 4:—	„ 2:—

Seisomapaikkoja myydään ennakkola päpäivinä ja ratkaisevia kilpailuja varten hintaan RM. 2:—, muita päiviä varten hintaan RM. 1:—. Lippujen hintojen korotusoikeus pidätetään.

Nykyaikaisista viisiottelua, pyöräilyä, ampumista, purjehdusta, voimistelua, poloa, basketpalloa ja ratsastusta varten ei anneta sarjalippuja. Sarjalippujen hinta on verrattuna laji-päivälippujen vastaavaan summaan alennettu keskimäärin 25%:lla.

Koska Olympialais-passeja samoin kuin sarjalippuja vain on käytettävissä rajoitettu määrä, pidättää Olympialainen järjestelykomitea oikeuden koska tahansa lopettaa ennakkomyynnin. Kaikki tilaukset (myöskin tiedot) toimittaa

XI. Berliinin Olympialaiskisojen lipputoimisto,
Os. Berlin-Charlottenburg 2, Hardenbergstrasse 43.

Pääsyliput toimitetaan, jos täysi maksu postikuluineen seuraa tilausta siinä järjestyksessä, kuin tilaukset (rahat) saapuvat. Tilauksia toimittavat myöskin myöhemmin ilmoitettavat matkatoimistot. Tilauskaavakkeita saa matkatoimistoista.

Tämän kirjasen on julkaisut

Reichsbahnzentrale für den Deutschen Reiseverkehr,
Berlin W 35, Potsdamer Privatstr. 121 B

yhtelystyössä

IV. Olympialaisten talvikisojen 1936 propagandavaliokunnan,
Garmisch-Partenkirchen

ja

IV. Olympialaisten talvikisojen 1936 järjestelykomitean kanssa,
Garmisch-Partenkirchen.



SAKSA

**IV. OLYMPIALAISET
TALVIKISAT 1936**

6-16 p. helmikuuta

Garmisch-Partenkirchenissä