

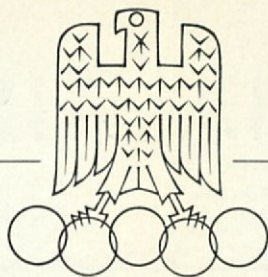
SAKSA



WÜBEL
BERLIN

OLYMPIALAIKISAT
BERLIINISSÄ 1936

1 - 16 p:nä ELOKUUTA



J O H D A N T O

Kansainvälinen olympialainen komitea on antanut Berliinin kaupungille tehtäväksi XI olympialaisten kisojen järjestämisen sekä hyväksynyt IV talviolympialaisten suorituspaikaksi Garmisch-Partenkirchenin. Tämän johdosta pidetään yhdeksännet olympialaiset kisat elokuun 1 p:stä — 16: nteen 1936 Berliinissä. Ennen niitä ovat talvikisat helmikuun 6: nnesta — 16 päivään 1936 Garmisch-Partenkirchenissä. XI olympialaisten kisojen saksalainen järjestelykomitea on asianmukaisesti kutsunut maailman kaikkia urheilukansoja osanottajiksi, ja saapuneitten myönteävien vastausten perusteella odotetaan koko urheiluvan maailman osallistuvan lukuisasti niihin.

Sen vuoksi Saksa kutsuu maailman kaikkia urheilunystäviä tähän klassilliseen urheilujuhlaan, jotta sen menestys muodostuisi täydelliseksi. Viidenkymmenen kansan urheiluvan nuorisovaliot ottanevat osaa näihin kisoihin. Toivomme koko urheilua harrastavan maailman olevan läsnä, innostuneitten urheilunystävien edustamana, jotta he olisivat näitten unohtumattomien kisojen todistajina ja samalla yllyttäisivät maanmiehiänsä kilpailukäynnillä ponnistamaan ja yrittämään parhaansa.

Isäntämaa Saksa yrittää parhaansa järjestääkseen kisatilaisuuden mahdollisimman tulosrikkaaksi ja mukaansatempaavaksi ja samalla jättääkseen kävijöihin unohtumattoman muiston. Urheilun ja taiteen parhaat voimat on kutsuttu toimimaan kisojen onnistumiseksi, ja koko urheiluun innostunut Saksa on valmistautunut toivottamaan kaikki olympialaisissa kisoissa kävijät sydämellisesti tervetulleiksi.

Richard Wagnerin juhlan päivät
19-30 p. Heinäk. 1936
Baletit
18-19 p. Elokuuta 1936

XI. OLYMPIALAISET KISAT

KILPAILUNAİKATAULU

AVAJAISJUHLA:

Lauantaina, elokuun 1 p:nä 1936 klo 16 Olympialaisstadionilla

PÄÄTTÄJÄISJUHLA:

Sunnuntaina, elokuun 16 p:nä 1936 klo 15.³⁰ Olympialaisstadionilla

JUHLANÄYTÄNTÖ:

Lauantaina, elokuun 1 p:nä 1936 klo 21 Olympialaisstadionilla

ESITYKSET

Purjelento: Tiistaina, elokuun 4 p:nä 1936 aamupäivällä (Lentokenttä)

Baseball: Keskiviikkona, elokuun 12 p:nä 1936 klo 19 (sotilassoittoa)

E l o k u u

Kilpailulaji	2		3		4		5		6		7		8		9		10				
	S		M		Ti		K		To		P		L		S		M				
Rata ja kenttärheilu	ap	ip		ap	ip		ap	ip		ap	ip		ap	ip		ip					
Paini	ap		i	ap		i	ap		i		ap		i	ap		i	ap		i		
Nykyaikainen viisiottelu	ap			ap	ip		ap		ap												
Miekkailu		ip	i		ip	i	ap	ip	i	ap	ip	i	ap	ip	ap	ip	i	ap	ip	i	
Hockey		ip			ip			ip			ip			ip			ip			ip	
Painonnosto			i			i				i											
Jalkapallo				ip			ip			ip			ip			ip				ip	
Polo				ip			ip			ip			ip			ip					
Purjehdus						ap	ip		ap	ip		ap	ip		ap	ip		ap	ip		
Ampuminen										ap	ip		ap	ip		ap	ip				
Käsipallo										ip		ip		ip						ip	
Pyöräily										ip		ip		ip					ap		
Kanootturheilu												ip		ap	ip						
Uinti													ap	ip		ap	ip		ap	ip	
Koripallo													ip			ip				ip	
Nyrkkeily																				ip	i
Voimistelu																			ap		
Soutu																					
Ratsastus																					

ap = aamupäivä

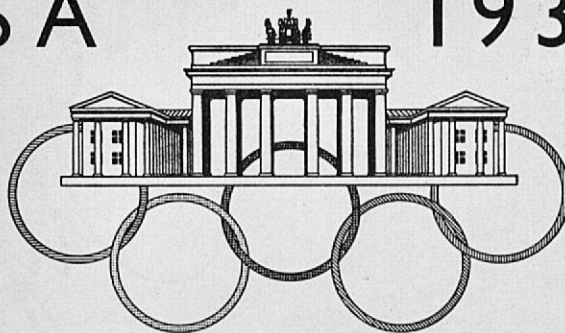
ip = iltapäivä

i = ilta

BERLIINISSÄ

1936

JA OHJELMA Oikeus muutoksiin
pidetään



OLYMPIALAISSTADIONILLA

Voimisteluesitykset: (toistaiseksi hyväksytyt ohjelma)

1. Ruotsi, lauantaina, elokuun 8 p : nä 1936 klo 18.⁴⁵ – 19.³⁰
2. Saksa, sunnuntaina, elokuun 9 p : nä 1936 klo 16.³⁰ – 17.¹⁵

I—16 p : nä ELOKUUTA 1936

1936

11 Ti	12 K	13 To	14 P	15 L	16 S	Kilpailupaikka
						Olympialais-Stadion (Valtakunnanurheilukenttä)
						Deutschland-Halle
						Döberitz - Wannsee - Uimastadion (Valtakunnanurheilukenttä)
ap ip	ap ip i	ap ip	ap ip	ap ip		Voimisteluhalli (Valtakunnanurheilukenttä)
ip	ip	ip	ip			Hockey-Stadion (Valtakunnanurheilukenttä)
						Deutschland-Halle
ip		ip		ip		Berliinin urheilukentät ja Olympialais-Stadion (Valtakunnanurheilukenttä)
						Polokenttä (Valtakunnanurheilukenttä)
ap ip	ap ip	ap ip	ap ip			Kielin lahti
						Wannseen ampumaradat
	ip		ip			Berliinin urheilukentät ja Olympialais-Stadion (Valtakunnanurheilukenttä)
						Pyöräilystadion
						Grünaun kilpapurjehdusrata
ap ip	ap ip	ap ip	ap ip	ap ip		Uimastadion (Valtakunnanurheilukenttä)
ip	ip	ip	ip			Valtakunnanurheilukenttä
ip i	ip i	ip i	ip i	ip i		Deutschland-Halle
ap ip	ap ip					Dietrich-Eckart-ulkoilmanäyttämö (Valtakunnanurheilukenttä)
ap ip	ap ip	ap ip	ip			Grünaun kilpapurjehdusrata
	ap ip	ap ip	ap ip	ap	ap ip	Ratsastuskenttä ja Olympialais-Stadion (Valtakunnanurheilukenttä)

Taidekilpailu: Näyttely, heinäkuun 15 p:stä elokuun 16 päivään 1936, VI : ssa näyttelyhallissa Berliinin näyttelyalueella

Olympialaisten kisojen yleislippu oikeuttaa pääsemään tummilla reunuksilla merkittyihin tilaisuuksiin



XI Olympialaiset Kisat

BERLIINISSÄ 1936 / ELOKUUN 1—16 p:nä

Uuden ajan olympialaiset kisat ovat nuorison maailmanjuhla. Ne ilmentävät kansojen välistä urheiluhenkeä, ystävyyttä ja jaloa elämäniloa. V. 1896 Ateenassa pidettyjen uuden ajan ensimmäisten olympialaisten kisojen jälkeen niitä on neljän vuoden väliajoin järjestetty maailman eri maissa. Vuonna 1936 Saksa on kisojen isäntänä, ja tuhannet ja taas tuhannet varmaan käyttävät tätä tilaisuutta hyväkseen käydäkseen Saksan pääkaupungissa.

Avajaisjuhlassa marssivat yli 50 kansan joukkueet kansallislippuineen stadionille ja vannovat todellisen urheilutoveruuden valan, olympialaisvalan. Johtaja ja valtakunnankansleri avaa XI olympialaiset kisat. Olympian vanhalta juhlapaikalta suurenmoisena viestinä Berliiniin tuotu pyhä tuli sytytetään nyt kunnialaukausten jylhistessä stadionin torniin. Suuri valkoinen lippu, jossa on viisi yhteenkietoutunutta rengasta viiden maanosan vertauskuvana, kohooa kilpailukentän salkoon sadantuhannen katsojan silmien eteen. Olympialaiskello kajahtaa ensimmäisen kerran ja kehoittaa »maailman nuorisoa» ryhtymään otteluun maailmanmestaruuksista, otteluun, joka käsittäen yli 19 eri urheilulajia kestää kaksi viikkoa.

Käsityksen ohjelman monipuolisuudesta saa tarkastamalla kisojen eri

urheilulajeja:

Rata- ja kenttäurheilu	Soutu
kymmenotteluineen	Kanootturheilu
ja maratonjuoksuineen	Purjehdus
Voimistelu	Nykyaikainen viisiottelu
Painonnosto	(ratsastus — miekkailu
Paini	ampuminen — uinti —
Nyrkkeily	juoksu)
Miekkailu	Jalkapallo
Ampuminen	Käsipallo
Ratsastus	Hockey
Pyöräily	Polo
Uinti	Koripallo

Tämän runsaan kilpailuohjelman lisäksi esitetään Saksan edistymistä moottorittoman lennon alalla. Parhaat purjelentäjät ja purjelentokoneet näyttävät taitoaan.

Saksan kutumat ulkomaalaiset joukkueet kilpailevat Berliinin stadionilla baseballissa, amerikkalaisten kansallispelissä.

ORGANISATIONSKOMITEE FÜR DIE XI. OLYMPIADE BERLIN 1936 e. V.

BERLIN-CHARLOTTENBURG 2

Hardenbergstr. 43

Telefon: C 1 Steinplatz 8091 — Telegramm: Olympiade Berlin

(BERLIINISSÄ v. 1936 PIDETTÄVIEN XI OLYMPIALAISTEN KISOJEN JÄRJESTELYKOMITEA)



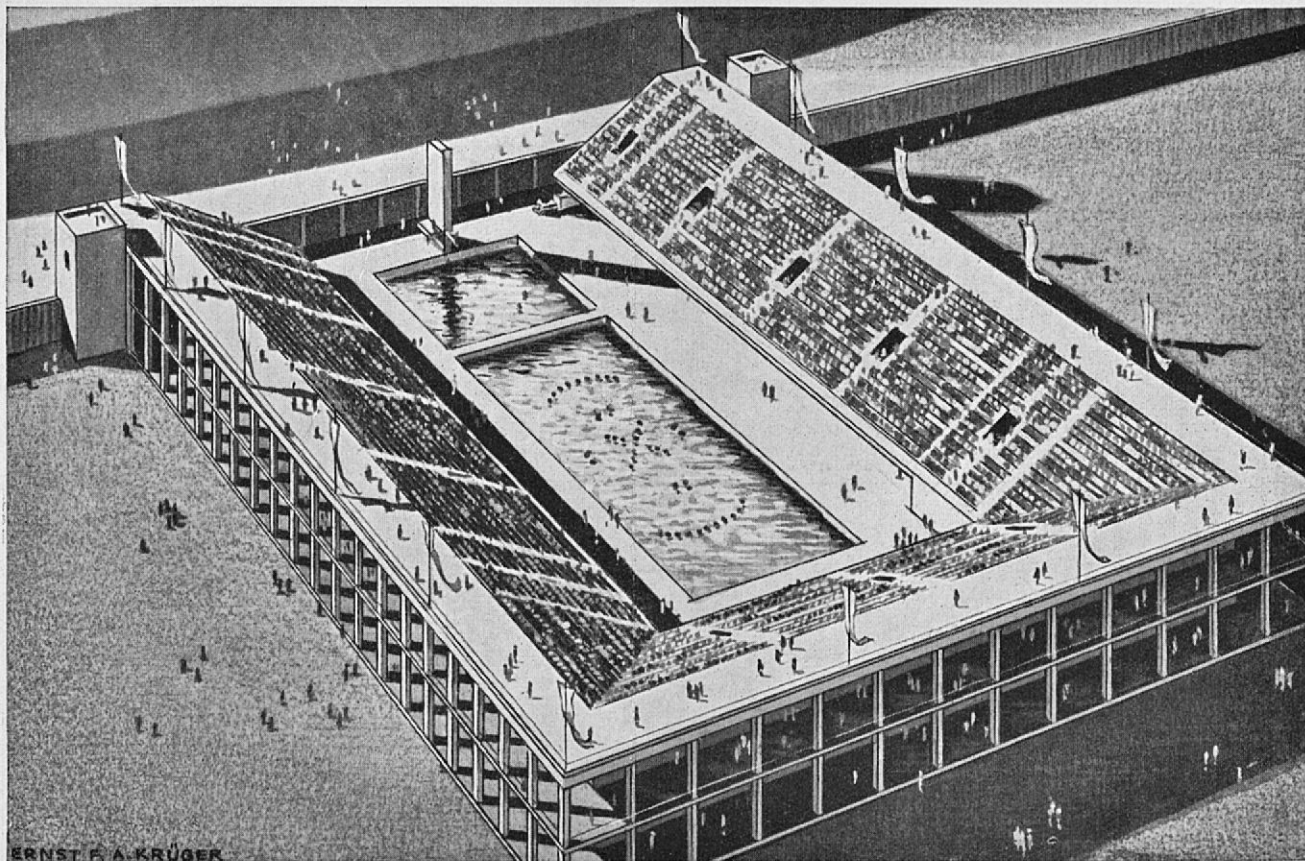
Olympialaisstadion, saksalainen ottelupaikka valtakunnanurheilukentällä

OLYMPIALAISTEN KISOJEN OTTELUPAIKAT

Olympialaisstadion, Saksalainen kisakenttä, on 131 ha:n suuruisen Valtakunnanurheilukentän (asemakaava siv. 11) keskus. Se on Berliinin länsilaidalla Heerstrassen varrella lähellä Spandaut (asemakaava siv. 13). Kahdella leveän pilarikäytävän eroittamalla parvekkeella on tilaa 100,000 katsojalle. Yläparvekkeen seinät kohoavat 15 m ympäröivien urheilukenttien yläpuolelle, 13 m alempana sijaitsee alaparveke. Parvekkeiden sisäpuolella on 400-metrinen juoksurata, joka täyttää kansainväliset vaatimukset, ja kisakentän molemmissa päissä on kaksi keihäänheiton-vauhdinotorataa sekä 6 korkeushyppy-, pituushyppy- ja kolmi-
loikkapaikkaa samoin kuin kuulantyöntö- ja kiekonheittopaikat. Sisäosan nurmikentällä oleva jalkapallokenttä on mittasuhteiltaan 70 × 105 m. Stadionin länsiosasta,

jonka alitse kulkee tunneli, johtaa kaksi pienempää tunnelia juoksuradan alitse suoraan stadionin sisäosaan yhdistäen pukuhuoneet välittömästi kilpailupaikkoihin. Ylä- ja alaparvekkeen välillä olevan käytävän varrella ovat kilpailijoiden pukuhuoneet, myymälät, virvokkeiden tarjoilupaikat, posti sekä ensiapuasema.

Eteläsvun keskellä ovat kunniapaikat, ja niiden alla välittömästi sisäosan vieressä on erikoinen tuomariaitio. Kunniapaikkojen yläpuolella ovat katoksen suojaamat sanomalehtimiesten paikat ja työhuoneet omine tiedonanto-, lennätin- ja postitoimistoineen. Avoimen länsiportin luona, josta on näköala yli 76 m korkuisen kellotornin, ovat 15 m korkuiset pilarit, joihin voittajien nimet hakataan kiveen katsojien nähdän.



Uimastadion valtakunnanurheilukentällä

Stadionin vieressä kohoavat uimastadionin parvekkeet, joihin mahtuu 18,000 katsojaa. Molemmat altaat, 20 x 20 m hyppypallas ja 20 x 50 m uima-allas, varustetaan erikoisella vedenvaihtamislaitteella ja lämmittämislaitteella. Parvekkeet puku-, ravintola- ja sanomalehtimies- sekä urheilunjohtohuoneineen ovat tunnelin välityksellä yhdistetyt sekä stadionin että Deutsches Sportforumin alueeseen. Uimastadionin eteläosassa 10 metrin korkuisen hyppytornin takana on ravintola uima-altaalle päin johtavine pengermineen, kun taas pohjoiseen käsin avautuu näköala lähellä oleville urheilukentille. Soutukilpailuja varten ovat vanhat saksalaisen kilpapurjehdusreitit laajennetut laitokset Berlin-Grünaussa käytettävissä. Yhteensä siellä on kolmessa venehallissa tilaa yli 200 veneelle. Parvekkeita laajennetaan ja mahtuu niihin sekä lähiseuduille 20,000 katsojaa.

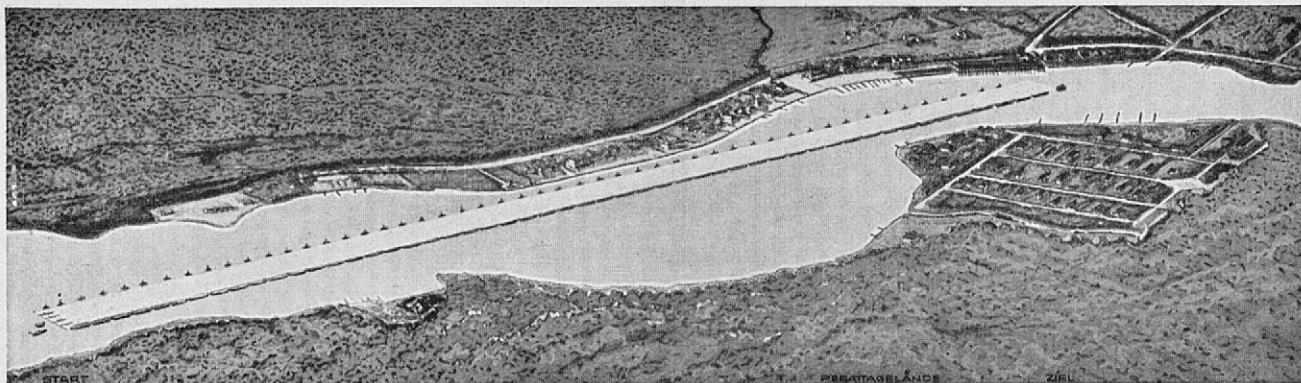
Paini-, painonnosto- ja nyrkkeilykilpailut on

määrätty pidettäväksi Deutschlandhallissa, johon mahtuu 20,000 katsojaa ja joka sijaitsee lähellä kaupungin näyttelyaluetta. Miekkailuhallit ovat Deutsches Sportforumin alueella. Pyöräilykilpailuja varten valmistuu Deutschlandhallen läheisyyteen erikoinen pyöräilystadion.

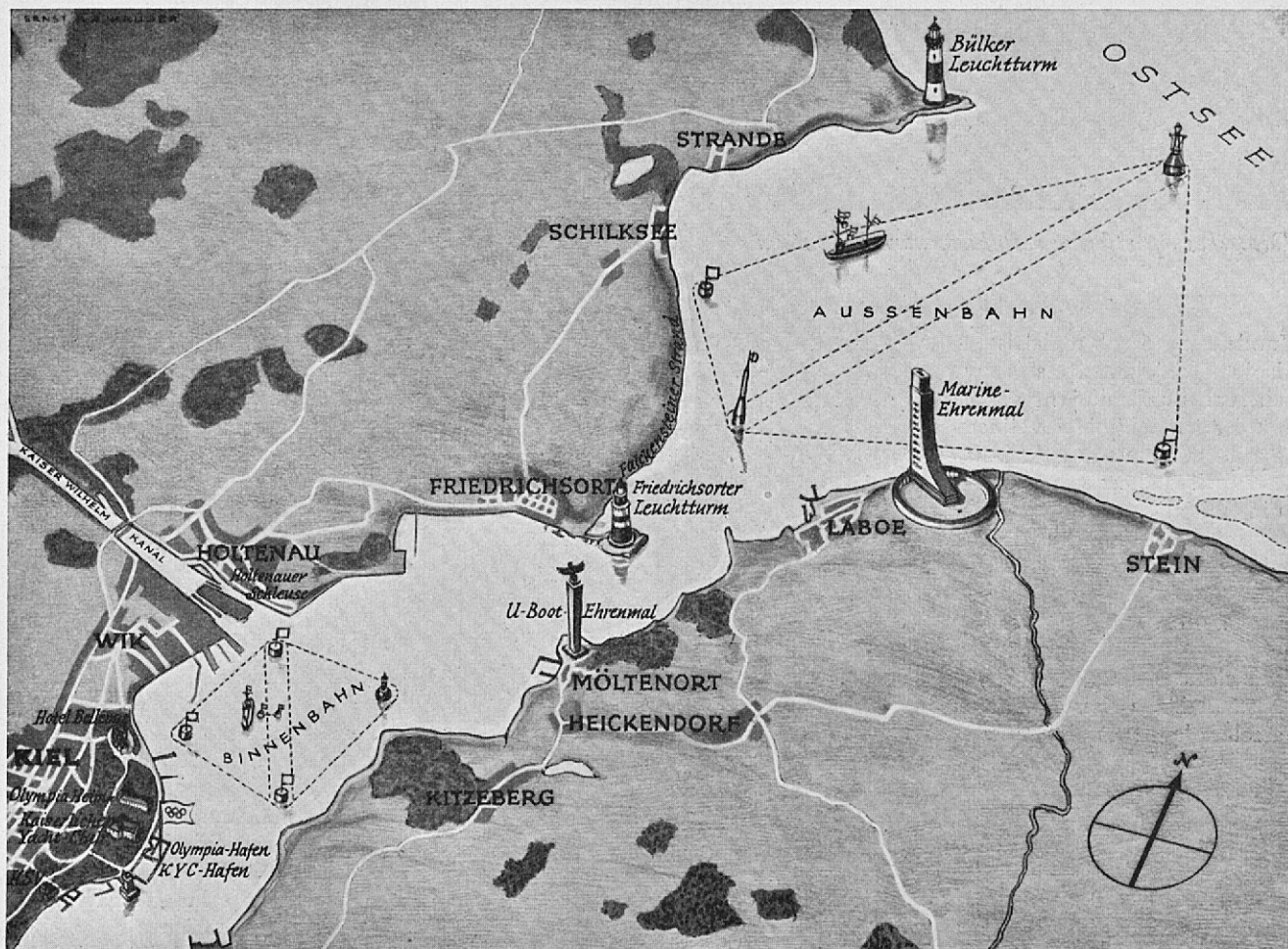
Ampumakilpailut tapahtuvat Berlin-Wannseellä, jossa on valmiina jo yli 150 paikkaa pistooli- ja pienoiskivääriampuja varten.

Ratsastajilla on valtakunnanurheilukentällä stadionin lähellä oma kilpakkenttensä parvekkeineen, joilla on tilaa 7,000 katsojalle, samoin siellä ovat kenttäpelikilpailupaikat sekä erikoinen hockeystadion.

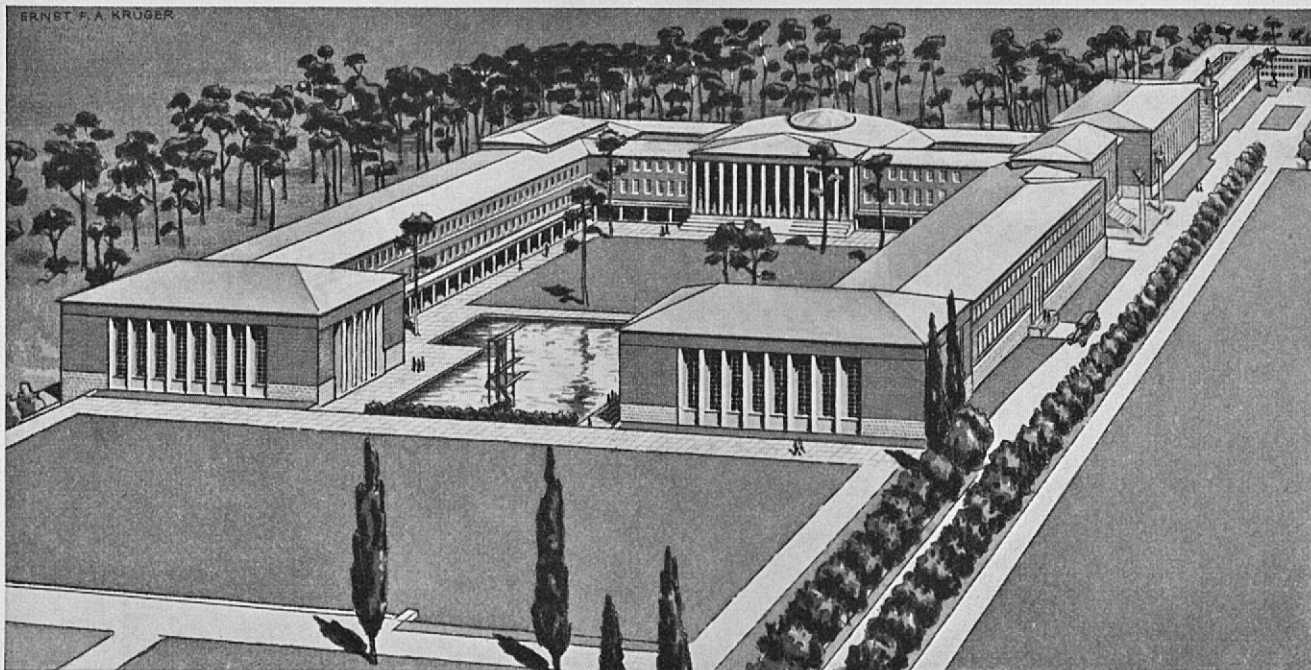
Purjehdus suoritetaan monista suurista kilpapurjehduksista ja uudelleen henkiin herätetystä »Kielin viikosta» tunnetulla kilpapurjehdusreitillä Kielin lahdessa. Siellä purjehtivat kaikki kilpailevat alukset.



Olympialaisten soutukilpailujen kilpareitti Spreellä Berlin-Grünaussa



Kielin lahti, olympialaisten purjehduskilpailujen suorituspaikka



Deutsches Sportforum valtakunnanurheilukentällä

Vuoden 1936 olympialaisten kisojen ohjelmaan sisältyy paitsi urheilukilpailuja myöskin nykyisten taiteilijoiden välinen kilpailu rakennus-, maalaus- ja kuvanveistotaiteessa samoin kuin kirjallisuudessa ja säveltäiteessä. Tähän kilpailuun voivat osallistua kaikki kisoihin kutsutut kansat. Teokset ovat näytteillä erikoisessa taidenäyttelyssä heinäkuun 15. ja elokuun 16. päivien 1936 välisenä aikana Kaiserdammin varrella olevan näyttelyalueen VI messuhallissa.

Koko maailman urheilunjohtajien läsnäolo Berliinissä suo tilaisuuden ruumiinkulttuuria kehittäville hedelmällisille ja varmaankin tulosrikkaille neuvotteluille. Kisojen aikana kokoontuu suurten kansain-



välisen urheiluliittojen istuntojen lisäksi urheilukoulujen kongressi, urheilulääkärien tieteellinen kongressi, samoin tärkeä vapaa-ajan viettämiskysymystä käsittelevä kongressi. Myöskin lukuisat muut liitot käyttänevät hyväkseen tilaisuutta ja lähettävät edustajansa osanottajiksi Berliinissä ennen tai jälkeen kisaviikkoja pidettäviin kokouksiin.

Yli 3000 km:n päästä vanhasta pyhästä kilpapaikalta Kreikan Olympiasta tuodaan viestinä tulisoitu halki Euroopan Berliiniin, jossa sillä sytytetään stadionille olympialainen tuli. Tämä viesti, jonka kuljetukseen ottaa osaa noin 3000 juoksijaa, viedään Kreikan, Bulgarian, Jugosla-

vian, Unkarin, Itävallan ja Tshekkoslovakian läpi Berliiniin. Viesti lähtee Olympiasta heinäkuun 21 päivänä 1936 keskiyöllä ja saapuu elokuun 1 päivän iltapäivällä Olympialaisstadionille, saksalaiselle kilpailukentälle. Tämän 11-päiväisen juoksun aikana järjestetään läpikuljettavien maiden pääkaupunkeihin olympialaisia juhlatilaisuuksia ja samalla selostetaan uudenaikaisten olympialaisten kisojen merkitystä.

Nuori Saksa kutsuu koko maailman urheilunuorisoa Berliiniin v. 1936 viettämään XI olympialaisia kisoja. Joka maasta kutsutaan järjestelykomitean vieraksi 30 nuorta, ja he elävät yhdessä yhtä monen nuoren saksalaisen kanssa telttaleirissä. Siellä heillä on tilaisuus urheiluun; he voivat käydä katsomassa kisoja sekä tutustua Berliinin ja sen ympäristön nähtävyyksiin yhteisillä retkeilyillä. Muille nuorisoryhmille saksalaiset urheiluliitot järjestävät omia telttaleirejä.

Yhdessä asianomaisten saksalaisten liittojen kanssa järjestää XI Olympialaisten kisojen järjestelykomitea »tähtiajon» autoilijoille, »tähtikilpailu» kanoottiturheilijoille, pyöräilyretken sekä tapaamistilaisuuden maailman urheilulentäjille.

Jokaisen lajin osanottajat saavat erikoismerkin. Kaikki osanottajat saavat sitäpaitsi muistopaketin.

Haluttaessa lähetetään osanottajille Saksan kartta, johon on merkitty sopivimmat kulkureitit sekä nähtävyydet. Autoilijain tähtiajon osanottajat saapuvat heinäkuun 30 päivänä 1936 Berliinin »Avus»-kilpailuradalle. Urheilulentäjien tulo tapahtuu heinäkuun 31 päivänä 1936. Silloin on myös suuri lentonäytös taitelentoesityksineen.

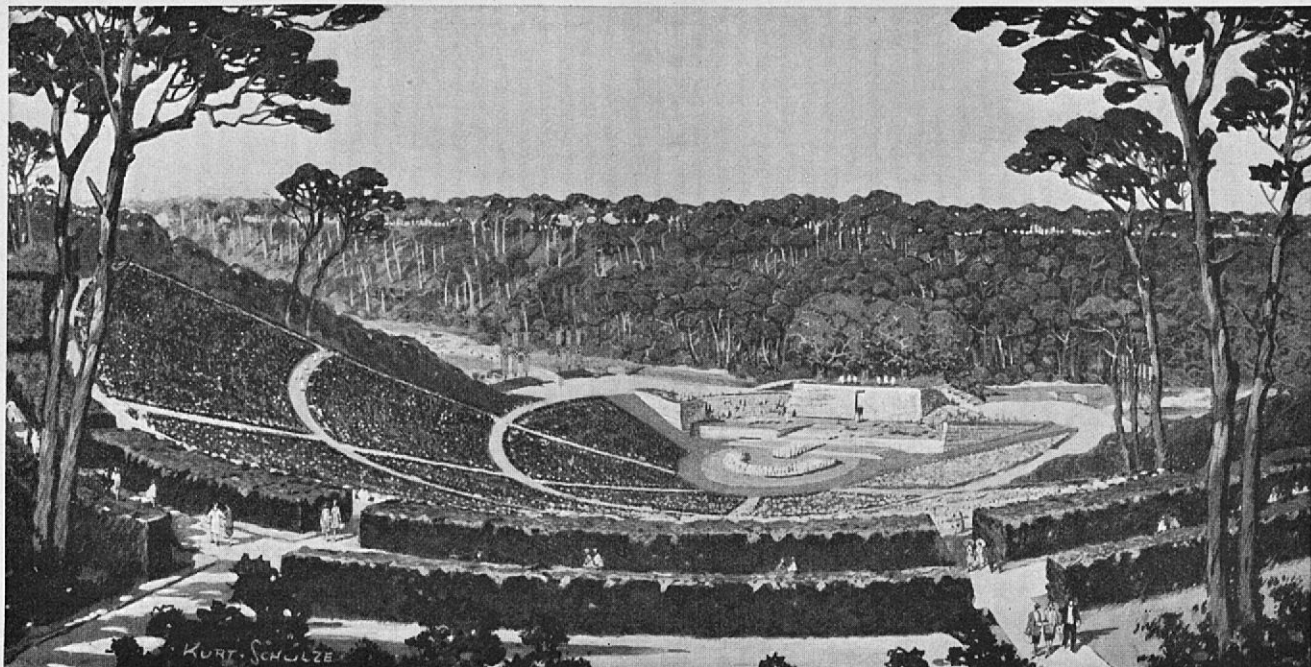
Seuraavat liitot vastaavat kyselyihin:

Oberste Nationale Sportbehörde für die Deutsche Kraftfahrt (ONS), Berlin W 35, Graf-Spec-Str. 6;

Aero-Klub von Deutschland, Berlin W 35, Blumeshof 17;

Deutscher Radfahrer-Verband, Berlin NW 7, Dorotheenstr. 11;

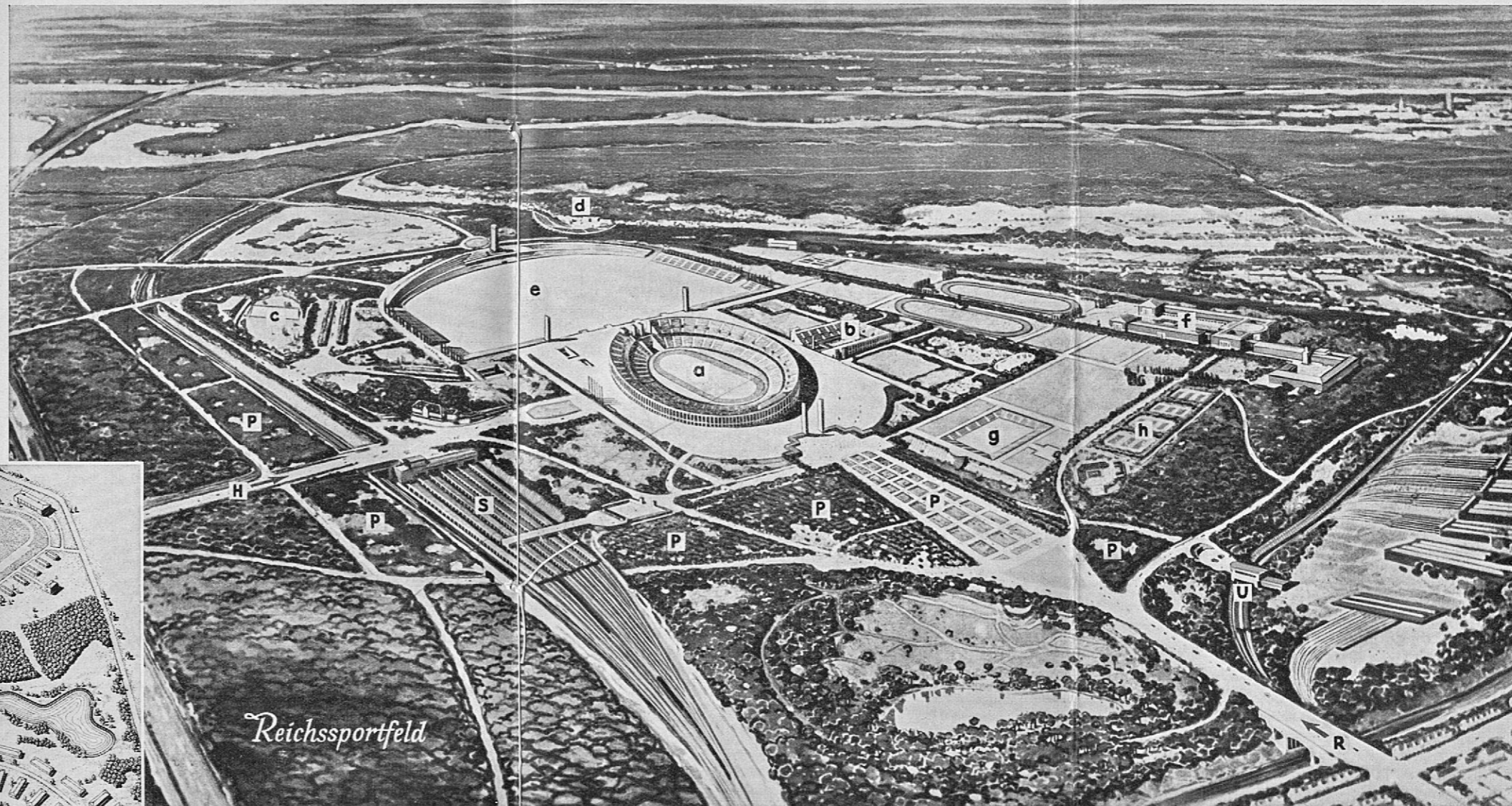
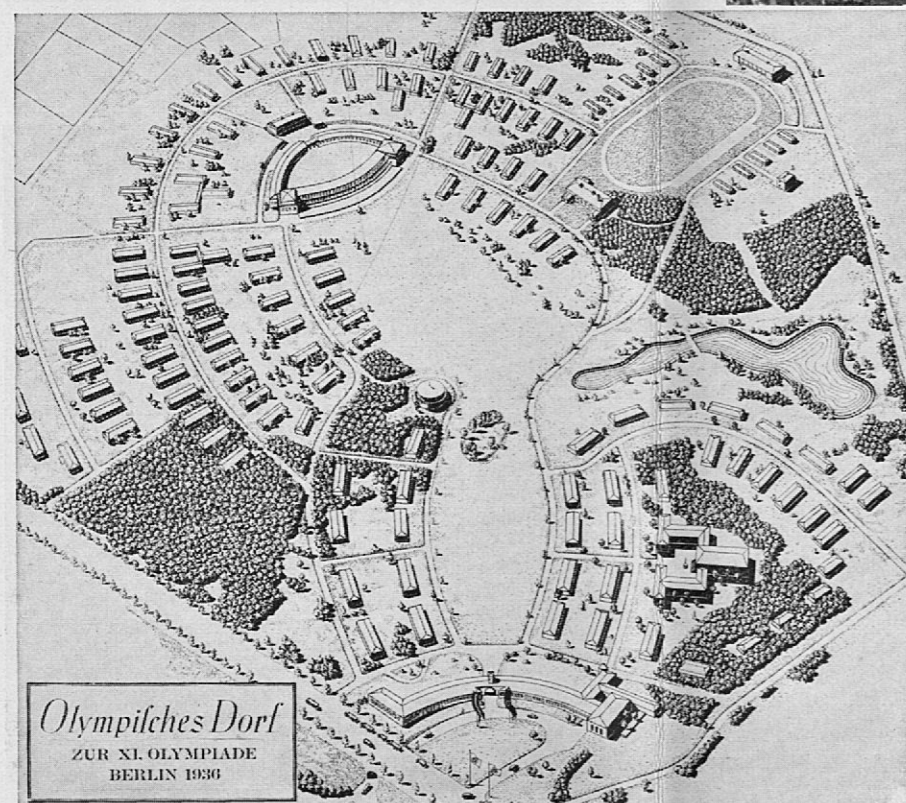
Internationale Repräsentantenschaft des Kanusports, Abteilung für Touristik, Praha, I — 377.



Dietrich-Eckart ulkoilmanäyttämö valtakunnanurheilukentällä

VALTAKUNNANURHEILUKENTTÄ JA OLYMPIALAIKYLÄ

OLYMPIALAIKYLÄ sijaitsee 14 km:n päässä Stadionilta erinomaisen luonnonihanalla seudulla. Tähän sijoitetaan 3500 osanottajaa Saksan puolustusvoimien vieraksi. Pääkäytävän läheisyydessä ovat vastaanotto-, seurustelu ja hallintohuoneet sekä posti. Pohjoisosassa on ruokailulaitos, 50 keittiötä eri kansallisuuksia varten sekä ruokailusalit. Asuinalueella on 150 taloa, m. m. siellä on neljä saunarakennusta suomalaisine saunoineen. Jokaiseen taloon majoitetaan 20 urheilijaa kahden hengen huoneisiin, niissä on myös seurustelu-huone sekä suihku- ja pesuhuoneet. Voimisteluhalli, uimahalli ja urheilukenttä ovat käytettävissä harjoituksia varten.



MERKKIEN SELOSTUS:

(katso myös oikealla olevaa tekstiä)

- H = Tulopaikka Heerstrasselta
- P = Parkkeerauspaikkoja
- R = Tulo Reichsstrasselta
- S = S-rautatieasema (kaupunki- ja kiertorata) valtakunnanurheilukenttä
- U = U-Bahn-hof (maanalainenrautatie) valtakunnanurheilukenttä

BERLIINIIN VALTAKUNNANURHEILUKENTTÄ rakennetaan XI olympialaisia kisoja varten valtakunnanrakennusmestarin Werner Marchin suunnitelmien mukaan. Rakennuttamisesta huolehtii sisäasiainministeri. Tämä 131 ha:n suuruinen alue, joka sijaitsee Grünwaldissa Heerstrassen ja Spandauer Chausseen välillä, käsittää Olympialaisstadionin, saksalaisen kisakentän (a), uimastadionin (b), ratsastuspaikan parvekkeineen ja ratsastustaloineen (c), Dietrich-Eckart-ulkokilmanäyttämön (d), urheilijoiden esiintymiskentän,

joka samalla on polokenttä, johtajatornin (e), urheiluforumin (f), jossa on valtion ruumiinkulttuuria edistävää laitosta, kesä- ja talviuima-altaat, asuinrakennukset sekä lukuisat harjoittelupaikat. Täällä on myöskin Saksan urheilutalo, »Das Haus des Deutschen Sports», sekä urheilunhallintokeskus ja valtakunnanurheilujohdajan toimipaikka. Hockeystadionin (g) sekä koripallokenttien (verkkopallokenttien) (h) perustaminen täydentää suurenmoista laitosta.

MATKA BERLIINIIN

Matkatoimistot ja liikennejärjestöt laativat matkaohjelmia sekä yksityisille että seurueille v. 1936 olympialaisissa kisoissa käyntiä varten; samalla voi myöskin tehdä halpahintaisen kiertomatkan Saksassa.

Rautatielinjat: Saksan valtionrautatiet myöntävät kaikilla linjoillaan ulkomailla asuville olympialaisissa kisoissa kävijöille ja osanottajille 60 % alennuksen nykyisin voimassa olevista hinnoista. Matkalippuvihkot ovat voimassa 3 kuukautta.

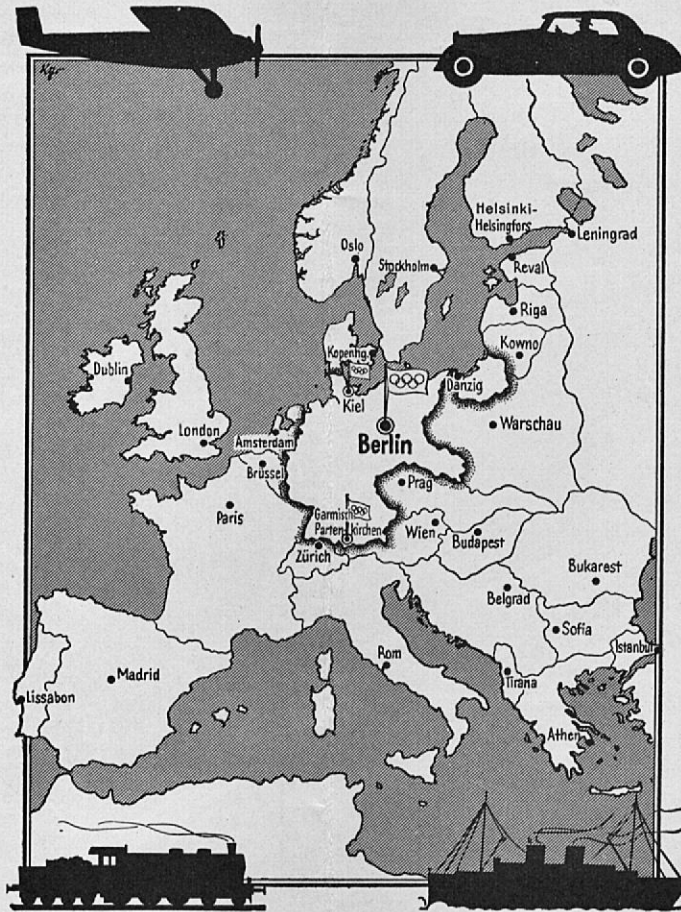
Laivalinjat: Kaikilla Eurooppaan johtavilla höyrylaivalinjoilla ovat voimassa edut, jotka myönnetään yleensä seuramatkoja tehtäessä. Etelä-Amerikan itärannikolle liikennettä välittävät laivalinjat myöntävät Olympialaisissa kisoissa kävijöille 30 % alennuksen matkalippujen hinnasta kolmannessa luokassa meno- ja paluumatkalta aikana 15 p. kesäk. — 15 p. syysk. 1936.

Lentolinjat: Deutsche Lufthansa sekä kaikki sen kanssa liikenneyhteydessä olevat ulkomaalaiset lentolinjat ovat luvanneet 20 % suuruisen alennuksen olympialaisten kisojen aktiiviosanottajille ja olympialaispassien omistajille.

Linja-autoyhtiöt järjestävät olympialaisten kisojen aikana suotuisin ehdoin erikoismatkoja.

Kiertomatkoja Saksassa: Olympialaisissa kisoissa käynnin yhteydessä myönnetään voimassa olevista tariffeista seuraavilla matkoilla aina 60 % alennus:

Seikkaperäisiä selostuksia hintatietoineen on vuoden 1936 alusta alkaen saatavissa kaikilta MER' in koti- ja ulkomaisilta edustajilta samoinkuin muistakin tunnetuista matkatoimistoista.



1) 9-päiväinen matka: Berliini — Goslar — kiertomatka Harzissa — Dortmund — Düsseldorf — Köln, automatka pitkin Reinin rantaa Koblenziin — Ehrenbreitstein — Bacharach — Bingen — Rudesheim — Niederwaldin muistopatsas — Wiesbaden.

2) 10-päiväinen matka: Berliini — Wittenberg — Weimar — Erfurt — Eisenach — Kassel — Fulda — Rhön-Wasserkuppe — Frankfurt a. Main — Taunus — Heidelberg — Königstuhl — Stuttgart — Baden-Baden — Freiburg.

3) 20-päiväinen matka: Berliini — Breslau — Krummhübel — Schneekoppe — Hirschberg — Görlitz — Dresden-WeisserHirsch — Saksin Sveitsi — Meissen — Moritzburg — Leipzig — Bayreuth — Nürnberg — Rothenburg o. Tauber — Würzburg — München — Hohen-

schwangu — Neuschwanstein — Garmisch-Partenkirchen Zugspitze — Füssen — Oberstdorf — Lindau — Friedrichshafen — Meersburg — Freiburg — Mainz — laivamatka Kölniin.

4) 9-päiväinen matka: Berliini — Stettin — Rügen — Swinemünde — Zoppot — Danzig — Marienburg — Elbing — Osterode — Hohenstein — Tannenberg — Allenstein — Lötzen — Angerburg — Königsberg.

5) 7-päiväinen matka: Berliini — Lyypekki — Holsteinin Sveitsi — Kiel — Hampuri — Helgolanti — Bremen.

OLESKELU BERLIINISSÄ

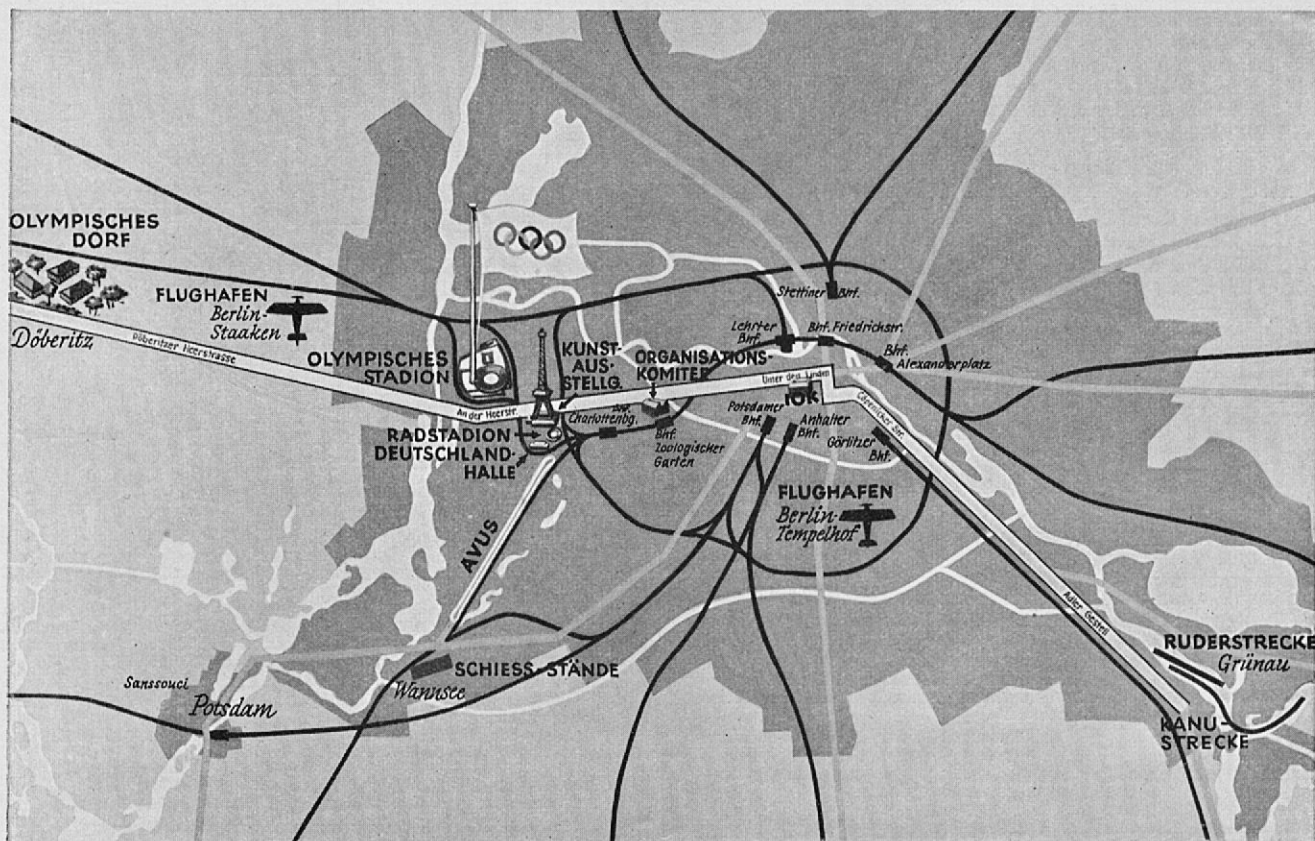
Berliinin kaupunki ryhtyy kaikkiin tarpeellisiin valmisteluihin huolehtiakseen mitä parhaimmin XI Olympialaisissa kävijöistä ja järjestääkseen heidän oleskelunsa mukavaksi ja viihtyisäksi.

Majoitus: Vieraiden majoittamiseksi on käytettävissä tarpeellinen määrä hotelleja, vieraskoteja ja tähän tarkoitukseen valittuja yksityisasuntoja. Hinnat vaihtelevat eri paikkojen ja sisustuksen mukaan 3:sta 15:een

taan, ettei minkäänlaisia hinnankorotuksia tapahdu.
Liikenne: Olympialaisten kisojen ajaksi järjestetään erikoisliikenne majoituspaikkoihin ja valtakunnanurheilukentän välille.

Kielioppaat: Riittävä määrä kielitaitoisia henkilöitä on ulkomaalaisten vieraiden käytettävissä.

Tietoja asunnoista: Kaikille kaukoasemille sekä kaupunkiin perustetaan toimistoja, jotka järjestävät asun-



reichsmarkkaan vuodetta kohti. Tämän ohella on tarjolla joukko loistohotelleja tavallisin hinnoin. Vaatimattomiin olosuhteisiin tyytyville järjestetään joukkomajoituksia 1 reichsmarkan hintaan henkilöltä ja yöltä.
Ruoka: Ravintolat tarjoavat aterioita kohtuuhintoihin. Tavalliseen ruokalistaan kuuluvien lajien ohella tarjotaan myöskin halpoja n. k. »Einheitsgerichte« ja yksinkertaisia, mutta ravitsevia aterioita. Asunto- ja ruokamenot ovat lasketut ja tarkistettut, ja huolehdi-

toja ulkomaalaisille vieraille. Asuntoja on riittämiin, mutta olisi sängen suotavaa, että ilmoitus saapuisi hyvissä ajoin. Kaikki matkatoimistot ottavat ennakkotilauksia vastaan. Ilmoituksia vastaanotetaan 1 p:stä syyskuuta 1935 — 1 päivään maaliskuuta 1936. Välityspalkkiota huoneiden hankkimisesta ei kanneta. Olympialaisten kisojen majoitustoimiston osoite on: „Amtlicher Unterkunftsnachweis für die XI Olympiade Berlin 1936“, Berlin C 2, Mühlendamm 1.

PÄÄSYLIPPUJEN HINNAT

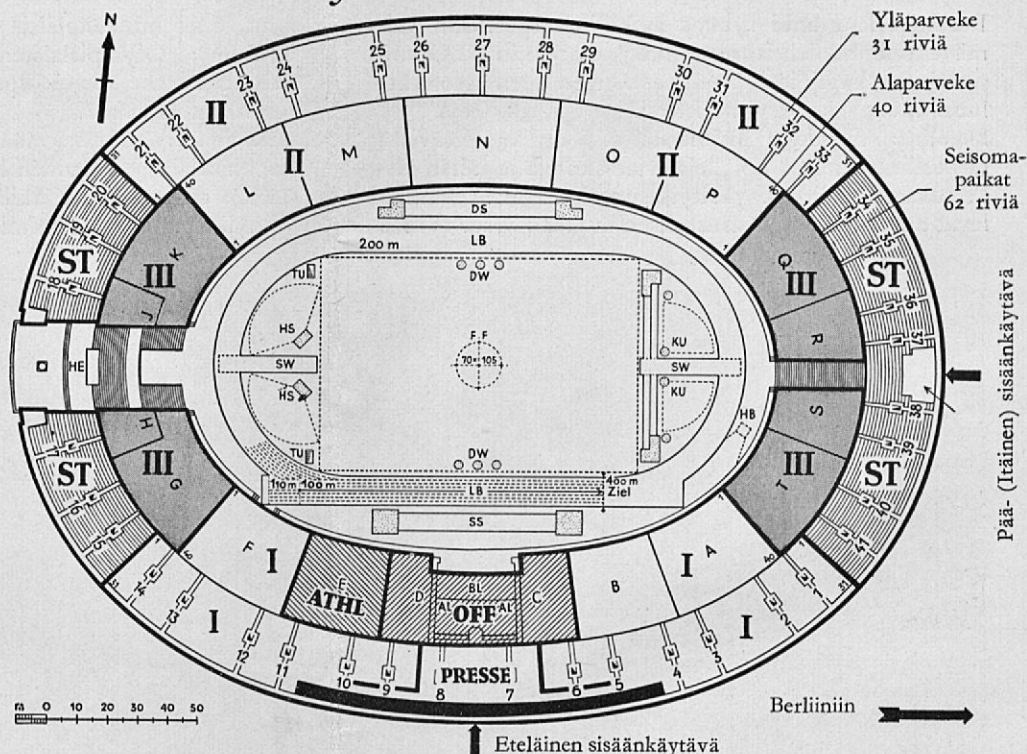
PAIKKOJEN JÄRJESTELY OLYMPIALAISS-TADIONILLA

Sisäosa.

- LB Juoksurata
- HB Esterata
- HS Korkeushyppy
- SS Seiväshyppy ja pituushyppy
- DS Kolmiloikka ja pituushyppy
- SW Keihäänheitto
- DW Kiekonheitto ja moukarinheitto
- KU Kuulantyöntö
- FF Jalkapallokenttä
- TU Sisäänkäytävä tunnelista
- HE Pääsisäänkäytävä

Katsomo:

- AL Kansainvälisen Olympialaiskomitean ja valtakunnan hallituksen aitiot
- BL Kansallisten Olympialaiskomiteoitien ja kansainvälisten liittojen presidenttien aitiot
- C Kansalliset olympialaiskomiteat ja joukkue-attachet
- D Diplomaattikunta, tuomarit ja viranomaiset
- E Osanottajat



Asemakaava esittää sektorien, istumapaikkojen (I—III) ja seisomapaikkojen (St) järjestelyä Olympialaisstadionilla (Off = viralliset henkilöt ja kunniamiehet, Athl = osanottajat)

ENNAKKOMYNTIHINNAT

Yleisliput, n. s.

OLYMPIALAISET STADIONPASSIT

(Joka hintaryhm. parhaim. paik.) RM 100:— RM 60:— RM 40:—

Passi ei ole henkilökohtainen, joten sitä voivat käyttää useat henkilöt, mutta tietenkään ei samanaikaisesti. Sen omistajalla on oikeus samaan istumapaikkaan kaikissa Olympialaisstadionilla pidettävissä tilaisuuksissa. Yleislippu ei siis oikeuta pääsyä uinti-, soutu-, nyrkkeily- ja muihin Olympialaisstadionin ulkopuolella tapahtuviin kilpailuihin.

SARJALIPUT

	I istumapaikat	II istumapaikat	III istumapaikat	Seisomapaikat
Rata- ja kenttäurheilu	RM 40:—	RM 30:—	RM 20:—	RM —
Uinti	„ 40:—	„ 30:—	„ 20:—	„ 20:—
Soutu	„ 40:—	„ 30:—	„ 20:—	„ 20:—
Nyrkkeily	„ 40:—	„ 30:—	„ —	„ —
Ratsastus I istumapaikka: Olympialaisstadion ja ratsastuskenttä	„ 40:—	—	—	—
II istumapaikka: Olymp. stadion	—	„ 25:—	—	—
Seisomapaikka: Ratsastuskenttä	—	„ 25:—	„ 20:—	—
Jalkapallo (Olympialaisstadionilla. Alkuotteluihin Berliiniin urheilukentillä on lunastettava eri pääsyliput.)	„ 35:—	„ 25:—	„ 20:—	—
Miekkailu	„ 35:—	—	—	—
Paini ja painonnosto	„ 30:—	„ 20:—	—	—
Hockey	„ 25:—	—	—	—
Käsipallo I istumapaikka: Olymp. stadion ja alkukilpailuihin	„ 25:—	—	—	—

ORGANISATIONSKOMITEE FÜR DIE XI. OLYMPIADE BERLIN 1936. KARTENSTELLE BERLIN-CHARLOTTENBURG 2, Hardenbergstraße 43 — Telefon: C 1 Steinplatz 8091 — Postscheckkonto: Berlin 115100 — Bankkonto: Sponholz & Co., Berlin SW 19, (BERLIINISSÄ v. 1936 PIDETTÄVIEN XI OLYMPIALAIKSEN KISOJEN JÄRJESTELYKOMITEA LIPPUTOIMISTO)

I istumapaikka: Olymp. stadion, paikka RM 15:—
 II istumapaikka: alkukilpailuihin RM 15:—
 Seisomapaikka: alkukilpailuihin RM 15:—
 Voimistelu 15:—
 Sarjaliput voidaan niinkään luovuttaa toisille henkilöille, ja ne oikeuttavat pääsyyn saman urheilumuodon kaikkiin kilpailuihin. Seuraavia urheilumuotoja varten ei myydä sarjalippuja: nykyaikainen viisiottelu, polo, ampuminen, purjehdus, pyöräily, basketpallo ja kanoottourheilu.

LAJI-PÄIVÄLIPUT

(Einzelkarten)
 Avajaisjuhla, päättäjäisjuhla Olympialaisstadionilla, kumpaiseen RM 15:— RM 10:— RM 6:— RM 3:—
 Pääpäivinä, ratkaiseviin kilpailuihin „ 10:— „ 6:— „ 4:— „ 2:—
 Muina kilpailupäivinä „ 6:— „ 4:— „ 2:— „ 1:—

Oikeus lippujen hinnamuutoksiin pidetään!

Olympialaiset Stadionpassit: ennakkomyynti alkaa t. r. 1935
 Sarjaliput, samoin kuin päiväliput avajaisjuhlaan, päättäjäisjuhlaan ja juhlaesitykseen: ennakkomyynti alkaa t. 7. 1935
 Päiväliput; ennakkomyynti alkaa vuoden 1936 alusta
 Kaikki aikaisemmin saapuvat tilaukset jäävät odottamaan ennakkomyynnin alkamiseen saakka. Pääsylippujen maksaminen rekisterimarkoilla ei ole Saksan valvuttamääräysten mukaan sallittua.
 Pääsylippujen tilaukset toimitetaan vain, jos täysi maksu postikuluineen seuraa tilausta.
 Tilauksia vastaanottavat järjestelykomitean lipputoimisto sekä matkatoimistot. Nämä toimistot antavat myöskin tietoja ja lähettävät maksuttomasti lippujen tilauskaavakkeita.
 On varottava maksamasta lipusta enemmän kuin lippuihin painettu hinata edellyttää.

BERLIINI JA SEN YMPÄRISTÖ



Berliinin Brandenburger Tor

Berliini, valtakunnan pääkaupunki, jossa on yli 4 miljoonaa asukasta, on Euroopan mantereen suurimpia ja mielenkiintoisimpia kaupunkeita. Erikoisesti antaa leimansa tälle valtakunnanpääkaupungille sen tavaton elämänkiihkeys ja vauhti, niin liike- kuin yksityiselämässäänkin, työssä samoin kuin huvituksissakin. Nämä ovat seikkoja, jotka vetävät jokaista vierasta puoleensa.

Ken autolla saapuu radiotornin ohi kaupunkiin, ken astuu junasta jollakin rautatieasemalla ja joutuu samassa keskelle suurkaupungin hälinää, hän viehättyy

Berliiniin. Leipziger Strasse ja Tauentzienstrasse jätti-läissuurine tavarataloineen ja elegantteine erikoisliik-keineen, Kurfürstendamm, jonka varrella on kahviloita ja ravintoloita toistensa vieressä, lumoavat reklaamiva-lovaikutukset Kaiser-Wilhelm-Gedächtniskirkon tie-noolla, — kaikki tämä on yhtä paljon oleellista Berliiniä kuin esim. monet museot kallisarvoisine, harvi-naisine aarteineen, samoin kuin lukuisat teatterit, jotka ylläpitävät Berliinin mainetta teatterikaupunkina. Berliinin kuuluisin katu on 60 metriä leveä puistokatu Unter den Linden, joka johtaa Tiergartenista linnaan.



Iltatunnelma Kaiser Wilhelm-Gedächtniskirkon luona Berliinissä

Brandenburger Tor, mahtava portti Lindenin länsiosassa, on ikäänkuin kaupungin tunnusmerkki. Unter den Lindenin haarakadun Wilhelmstrassen varrella ovat lukuisat ministeriöt ja hallintovirastot. Unter den Lindenin varrella sijaitsevat myöskin suuret hotellit, elegantit kahvilat, lukuisat ulkomaalaiset matkatoimistot, eri maiden konsulaatit ja lähetystöt. Lindenin päässä, Rauchin Fredrik Suuren patsaan luona, on mahtava Kaiser-Franz-Joseph-Platz yliopistoineen, valtionoopperoineen ja Hedwigkirkkoineen. Siellä ovat myös keisari Wilhelm I:n entinen palatsi, arsenaali, kruununprinssinpalatsi ja Preussin maailmansodassa kaatuneiden muistomerkki, joksi Schinkelin rakentama Neue Wache on muodostettu. Nähtävyyksinä on

museosaari kuuluisine museoineen, joista varsinkin Pergamonmuseo ja Deutsches Museum ovat erikoisen maininnan arvoisia. Linna ja tuomiokirkko Lustgartenin varrella muodostavat yhdessä loistokadun päätteen. Mutta Berliinin maailmankaupunkiin, jonka rajana lännessä on Havel ja idässä Yläspreen kaukaiset rannat, kuuluvat myöskin Wannseen ja Müggelseen varrella olevat retkeilypaikat, joissa berliiniläinen sunnuntaisin juo iltapäiväkahvinsa edessään purje-, soutu- ja moottoriveneiden muodostama värikäs kuva, sodanjälkeisen ajan suuret vuokratalorykelmät, mahtava lentosatama, jossa päivittäin liikkuu enemmän lentokoneita kuin monen keskisuuren kaupungin rautatieasemalla junia, samoin valtavat työkeskukset, kuten Klin-

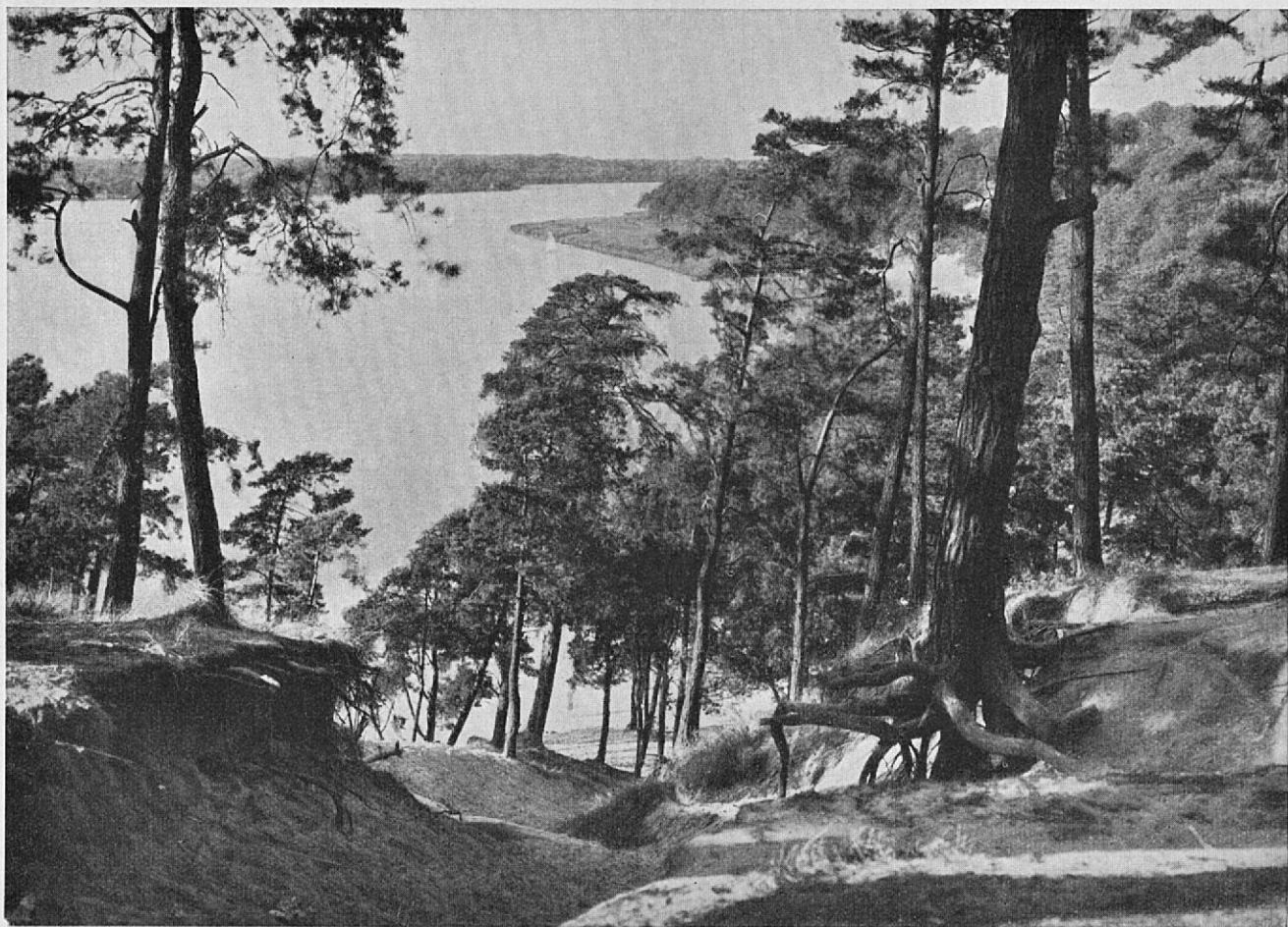
genbergin voimalaitos, A.E.G. ja Siemenstehtaat, joista yksistään viimeainitut muodostavat kokonaisen kaupungin.

Spandausta lännessä Schmöckwitziin idässä — lähes 50 kilometriä — ulottuvat Berliinin sähköraitiotiet. »S-radan» ja esikaupunkien sähköjunaverkko ulottuu lounaiseen Potsdamiin saakka, pohjoiseen Oranienburgiin, Velteniin ja Bernauhun sekä itään Mahlsdorfiin yhdistäen ympäröivät paikkakunnat maailman-kaupunkiin.

Tuskin minkään muun kaupungin välittömässä läheisyydessä on niin paljon metsien ympäröimiä järviä ja jokia kuin Berliinin. Idässä sijaitsevat Spree sekä suuri Müggelsee lukuisine sivureitteineen ja lännessä Havel

järviketjuineen Tegel-Spandausta Potsdam-Brandenburgiin saakka ovat berliiniläisten virkistyspaikkoja, joissa varsinkin lauantaisin ja sunnuntaisin kesällä vallitsee vilkas elämä.

Jokaisen Berliinissä kävijän tulisi tutustua myös Potsdamiin, Fredrik Suuren kaupunkiin, joka etsii vertaistaan kauneudessa. Luonto, taide ja historia yhtyvät täällä sopusointuiseksi, mieleenpainuvaksi kokonaisuudeksi. Kävely Sanssoucin jättiläissuudessa, ihmeellisen hyvin hoidetussa puistossa on elämys, se kahlehtii tenhollaan jokaisen kävijän. Erikoisen huomattavat ovat ihana rokokootyylinen Fredrik Suuren omakätisesti suunnittelema linna, sekä Potsdamin varuskunnankirkko, jossa sijaitsee suuren preussilais-

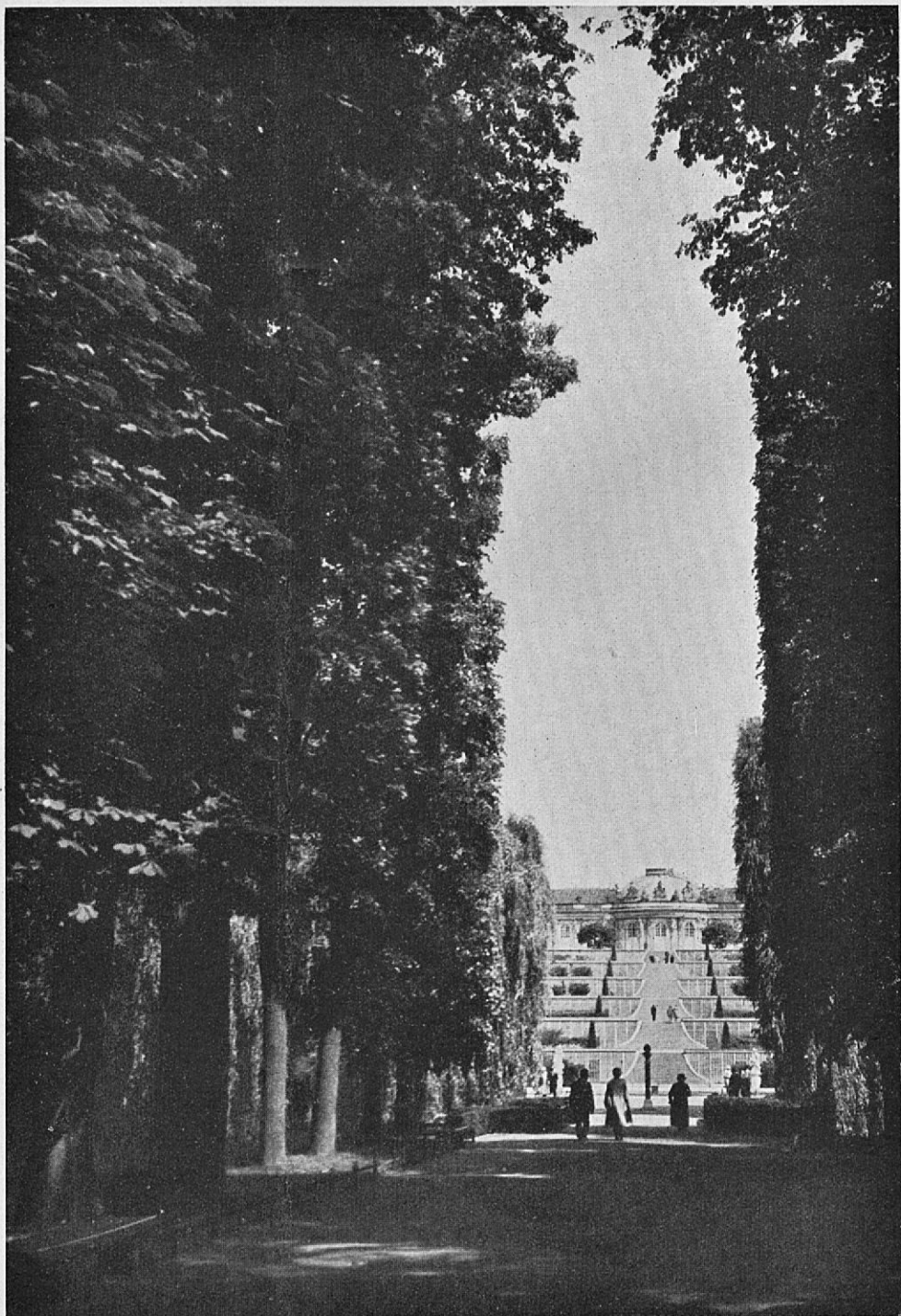


Berliinin lähellä olevien Haveljärvien luota

kuninkaan hauta, ja joka oli kansallissosialistisen hallituksen ensimmäisten juhallisten valtiopäivien avajaispaikka maaliskuun 21 p:nä 1933.

Kahden tunnin rautatiematkan päässä valtakunnanpääkaupungista sijaitsee Leipzig. Vanha kirja-kauppiaskaupunki tarjoaa maailmankuulujen messujensa kävijöille katsauksen taiteeseen ja tieteeseen sekä teollisuuden kehitykseen koko maailmassa.

Ken haluaa etsiä muitakin tunnettuja ja helppopääsyisiä retkeilypaikkoja virkistyäkseen tai levätäkseen, hänelle haluaisimme vielä mainita Spreewaldin Markin eteläosassa lukuisine kanavineen ja sen vendiläisen väestön maalaukselliset asumukset. Vendiläiset ovat säilyttäneet naisten kansanomaisen kuosikkaan, kirjavan puvun sekä myös vanhat menonsa ja tapansa vielä meidän päiviimme saakka. Hyvin pidetty on myöskin Markin toiseksi suurin järvi, Scharmützelsee, vesiturheilijain ihannepaikka. Markin pohjoisosassa on ennen kaikkea mainittava Rheinsbergin linna lukuisine muistoinen Fredrik Suuren ajoilta. Tämä hallitsija eli täällä kruununprinssinä nuoruutensa ihanimmat vuodet. Noin 50 km. itään Rheinsbergistä ulottuu Schorfheide, eräs laajimpia saksalaisia luonnonsuojelusalueita, missä on Hubertusstockin metsätyölinna sekä ihana Werbellin-järvi.



Sanssoucin linna Potsdamissa

IV OLYMPIALAISET TALVIKISAT 1936

GARMISCH-PARTENKIRCHENISSÄ HELMIKUUN 6 p:stä — 16:nteen

Garmisch-Partenkirchenissä, Saksan huomatuimmassa talviurheilupaikassa, suoritetaan talvella 1936 IV Olympialaiset talvikisat. Helmikuun 6:nnestä päivästä 16:nteen päivään mittelevät tällöin maailman valiot voimiaan.

OHJELMA 1936

Torstaina, helmikuun 6 päivänä: Klo 11 avajaiset / klo 14.30 jääkiekko / klo 21 jääkiekko

Perjantaina, helmikuun 7 päivänä: Klo 9 jääkiekko / klo 11 hiihtoa: naisten ja miesten syöksyhiihto / klo 14.30 jääkiekko / klo 21 jääkiekko

Lauantaina, helmikuun 8 päivänä: Klo 9 jääkiekko / klo 11 hiihtoa: naisten pujotteluhiihto (slalom) / klo 14 kulkailu / klo 14.30 jääkiekko / klo 21 jääkiekko

Sunnuntaina, helmikuun 9 päivänä: Klo 10 jääkiekko / klo 11 hiihtoa: miesten pujotteluhiihto (slalom) / klo 14 kulkailu / klo 14 kaunoluistelua: pakolliset kuviot / klo 21 jääkiekko / Riesserseellä: klo 9.30, klo 10, klo 11.30, klo 13 jäämunntaa

Maanantaina, helmikuun 10 päivänä: Klo 9 hiihtoa: 4 kertaa 10 km:n viesti-hiihto / klo 9 kaunoluistelua: pakolliset kuviot / Riesserseellä klo 9, klo 13, klo 14 jäämunntaa / illalla juhla osanottajille

Tiistaina, helmikuun 11 päivänä: Klo 9 kaunoluistelua: pakolliset kuviot / klo 11 pikaluistelu (500 m) / klo 14 kulkailu / klo 14.30 jääkiekko (Riesserseellä) / klo 21 jääkiekko

Keskiviikkona, helmikuun 12 päivänä: Klo 9 kaunoluistelua: pakolliset kuviot / klo 10 pikaluistelu (500 m) / klo 10 hiihtoa: 18 km:n hiihto: yksityiskilpailu ja yhdistetty hiihto / klo 14 kulkailu / klo 14.30 jääkiekko (Riesserseellä) / klo 21 jääkiekko

Torstaina, helmikuun 13 päivänä: Klo 9 kaunoluistelua: pakolliset kuviot / klo 10 pikaluistelu (1500 m) / klo 11 yhdistetyn hiihdon mäenlasku / klo 14.30 kaunoluistelua: pariluistelu / klo 21 jääkiekko

Perjantaina, helmikuun 14 päivänä: 8.30 sotilaspartiohiihto (esityskilpailu) / klo 9 pikaluistelu (10000 m) / klo 10 jääkiekko / klo 14.30 kaunoluistelua: miesten vapaaluistelu / klo 21 jääkiekko

Lauantaina, helmikuun 15 päivänä: Klo 8 hiihtoa: 50 km:n hiihto / klo 10 jääkiekko / klo 14.30 kaunoluistelua: naisten vapaaluistelu / klo 21 jääkiekko

Sunnuntaina, helmikuun 16 päivänä: Klo 11 hiihtoa: mäenlaskun erikoiskilpailu / klo 14.30 jääkiekko / lopettajaisjuha Olympialaisjäädastadionilla

Jo nyt on ryhdytty huolellisiin valmisteluihin. Mäenlaskun erikoiskilpailua varten Gudibergille uudelleen rakennettu »Suuri Olympialaishyppymäki» täytti ensimmäisissä siinä suoritetuissa hypyissä kaikki odotukset. Vanha Gudibergin hyppymäki, joka on tarkoitettu yhdistetyn hiihdon kilpailuja varten, rakennettiin samoin uudelleen mallikelpoiseen kuntoon. Nämä laitokset yhdistämällä on saatu hiihtostadion. Se on parvekkeiden ympäröimä, ja siinä on tilaa suu- relle katsojajoukolle. Hiihtostadionilla on v. 1936 pidettävien talviolympialaisten avajaisjuhla. Samoin on pitkien-, kestävyys- ja viestihiihdon lähtö- ja maali- paikat olympialaisella hiihtostadionilla.

Syösy- ja pujottelukilpailut pidetään Kreuzeckin alueella sekä Hausbergillä.

Olympialais-kelkkarata, jolla jo 1934 sen laajentamisen jälkeen suoritettiin 4-miehisten kelkkojen maailman- mestaruuskilpailut, on myös havaittu joka suhteessa erinomaiseksi.

Kisojen jäädastadion, joka sijaitsee aivan pääaseman läheisyydessä, on valmiina ja käyttökelpoinen. 10,000 katsojapaikkaa ympäröi jääkenttää, jota aina voidaan pitää kilpailukunnossa. Täällä pidetään suuret jää- kiekkoottelut sekä kaunoluistelukilpailut.

Pikaluistelukilpailujen suoritusta paikka on luonnonihana Riessersee, missä samoin kuin toisillakin, Garmisch-Partenkirchenin ympäristön järvillä, on erikoisia harjoittelukenttiä kilpailijoiden käytettävänä.

Kolme vuorirataa vie aina 2966 metrin korkeuteen, joten aina on takuu siitä, että hiihtokilpailut voidaan suorittaa.

IV olympialaisten talvikisojen johdosta 1936 myöntävät Saksan valtionrautatiet ulkomaalaisille 60%:n alennuksen vallitsevasta tariffista. Saksan rajojen sisäpuolella asuville myönnetään 33¹/₃ %. Matkaliput ovat voimassa 3 kuukautta. Deutsche Lufthansa ja sen kanssa liikenneyhteydessä olevat linjat antavat yleislippujen omistajille ja aktiiviosanottajille 20%:n alennuksen.

IV Olympialaisten talvikisojen YHTEINEN JOHTO on IV Olympialaisten talvikisojen 1936 järjestelykomitean

käsissä.

Garmisch-Partenkirchen, Puhelin 2713.

Osanottajien sekä heidän välttämättömien seuralaistensa majoittamisesta huolehtii Garmisch-Partenkirchenin Olympialaisliikenne- toimisto (Puh. 3101) ja muiden kävijöiden majoittamisesta kylpy- lähallitus (Puh. 2131). Riittävä määrä makuupaikkoja on käytettävissä (12,000 makuusijaa Garmisch-Partenkirchenissä ja yhtä paljon ympäristössä).

Majoitus on suunniteltu ryhmittäiseksi (alaryhmineen toimihenkilöitä ja aktiiviurheilijoita varten) nyt vallitsevan taloustilanteen mukaan seuraavasti:

Aktiiviurheilijat	8:—
Ryhmä I: 12:— RM:sta	18:— RM:aan
„ II: 9:— „	12:— „
„ III: 7:— „	9:— „
„ IV: 5:— „	7:— „

Yllämainittuihin hintoihin sisältyy ruoka ja asunto. Erikoisvaatimukset sopimuksen mukaan. Hyvä majoitus yksityisperheissä alkaen 2 RM:sta.

LIPPUMYYNTI IV olympialaisiin talvikisoihin on alkanut. Lippujen tilauskaavakkeita samoin kuin tarkempia tietoja saadaan matkatoimistoista sekä lippujen ennakkomyyntipaikoista, ja niitä lähettää pyynnöstä »Organisationskomitee, Abteilung Kartenverkauf», os. Garmisch-Partenkirchen.

Tämän kirjasen on julkaissut

Reichsbahnzentrale für den Deutschen Reiseverkehr
Berlin W 35, Potsdamer Privatstr. 121 B

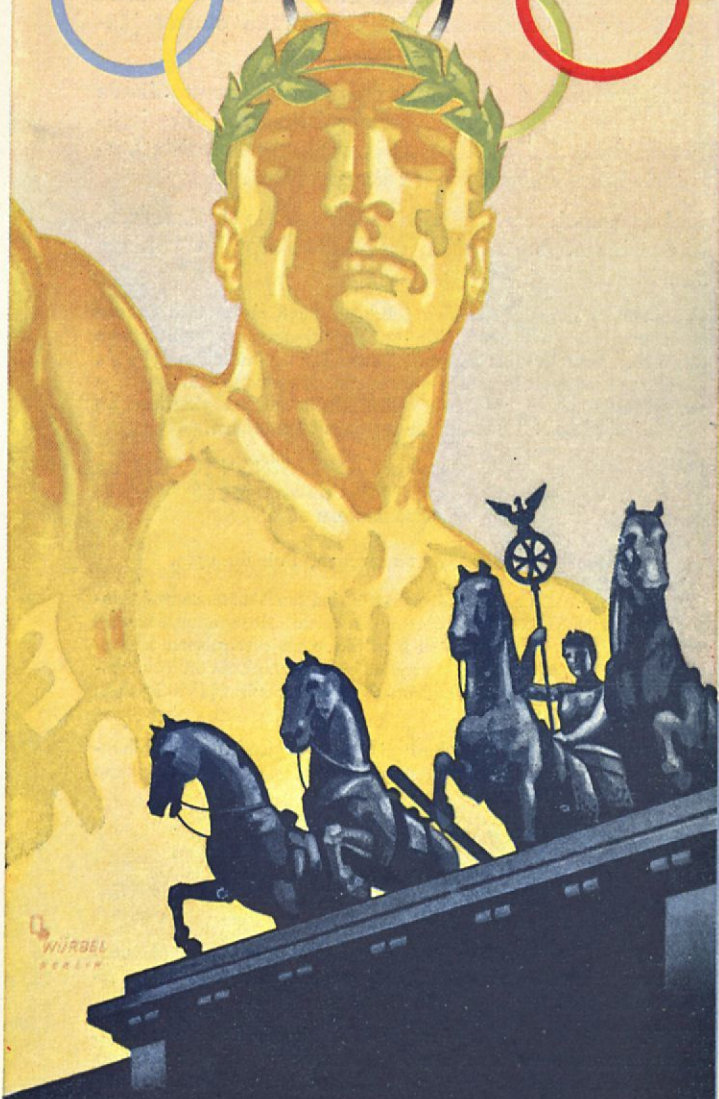
yhteistyössä

XI Olympialaisten kisojen 1936 propagandavaliokunnan, Berliini,

ja

XI Olympialaisten kisojen 1936 järjestelykomitean kanssa, Berliini

SAKSA



WÜRDEL
BERLIN

OLYMPIALAIKISAT
BERLIINISSÄ 1936

1 - 16 p:nä ELOKUUTA

KP n 30