



HANGÖ

stad och omgivningar

Pro Hangö

- Finska Ångfartygs Aktiebolaget, Helsingfors
- Ångfartygs Aktiebolaget Bore, Åbo
- Stockholms Rederiaktiebolag Svea, Stockholm

upprätthålla med sina först-
klassiga ångare

„Oihonna” „Bore I” „Heimdall”
„v. Döbeln” „Nordstjernen” „Aeolus”

reguljär passagerar-, post-
& godstrafik mellan

Helsingfors—Stockholm

(sommartrafik) **juni—augusti**
via Hangö

och

Åbo—Stockholm (hela året)

Efterfråga våra turlistor!

Stockholms Rederiaktiebolag Svea, Stockholm

Ångfartygs Aktiebolaget Bore, Åbo

Finska Ångfartygs Aktiebolaget, Helsingfors

EKENÄS PORTER

drycken för alla!



1870



MOSKVA

1882



1876

EKENÄS LJUSA

det goda ölet av pilsnertyp: fatöl och flasköl.

A.B. HULTMANS BRYGGERIER

landets äldsta porterbryggeri, grundlagt 1858.



En ungdomlig och prydlig stad.

H A N G Ö.

Hangö udd, skiljetecknet mellan Östersjön och Finska viken, ligger fri i sikten som fördäcket på ett skepp som med sydvästlig kurs stävar ut mot det fria havet. Under badsäsongens sol fläktar en angenäm svalka mättad med barrdoft och salta kring Hangö stads 8,000 invånare och talrika sommargäster. Uddens furuskogar och kringströdda berg äro skärmar, som under bistrare årstider ge skydd mot vädrets makter. Och skärgårdsrikets sista utlöpare av klippholmar och kobbar stå utanför som vågbrytare mot sjögången.

Staden är ungdomligt fräsch, men platsen har urgammal historia. Redan på 1200-talet, när danskarna rodde och seglade till sina korstågsdomäner i Estland genom våra vatten, lovprisades hamnen vid „Hangethe“. Fynd av gamla arabiska mynt från vikingatiden tala om ännu äldre besök. Olaus Magnus har i sin historia av år 1555 många berömmande ord att säga om Hangö hamn, som „är ljufveligt bland berg och dalar belägen som den präktigaste borg“. Han uppger „att flottan fordom var stationerad här till rikenas försvar“ och att „än i dag hålla såväl furste som adel beväpnade flottor här“.



*I Olaus Magnus bild bekransas hamnbassängen
av bålda vapensköldar.*

Stämningfullt vittna om det förgångna åldriga hällristningar och ruiner av bastioner. Om nutida romantik och allvar tala synrandens fyrbåk — „Hangös öga“, — den storslagna hamnen och i klippöarna insprängda moderna fästningsverk. Hangö har gjort sin insats i vår sjöfarts och utrikeshandels historia. Orten blev landets första vinterhamn och en energisk befrämjare av vintertrafik och smörexport. Härifrån löpte ock vår första sillflotta ut på sin för landet banbrytande färd upp till Nord-Atlantens rika fiskevatten.

EN BLICK PA STADEN.

Ett helhetsintryck skänker den storvulna utsikten från vattentornet uppe på berget. Vi blicka ned på det prydliga samhället med kyrkan närmast invid, med i lummig grönska inbäddade villor, med långa svepande plager, böljande skogsvidder och glittrande vatten. Trettio kilometer och längre når blicken beväpnad med kikare. Från öst till syd få vi i synfältet: myllret av öar kring Tvärminne farvatten, Täcktom uddar, Badhusparken med stränder, fästningsholmarnas ruiner, Hangö fyr och Russarö fästning. I sydväst, långt ute i Östersjöns soldis står som ett leksakstorn Bengtskärs ensliga fyr. Och i väster och norr utbreda sig delar av Hitis och Bromarf skärgårdar. — Kretsen av vatten är sluten utom i nordost.

Under kyrkan ha vi *Rådhusplatsen* med det förnäma *Stads-
huset* och vid ändan av Boulevardens lindallé *Frihetsmonu-
mentet* till minne av den tyska hjälpeexpeditionens landstigning
år 1918. *Badhusvägen* för oss mellan villor till *Hangö Bads*
präktiga *Casino*, *Varmbad* och andra byggnader. *Badhus-
parken* bjuder omväxlande på skuggiga, lugna gångar, sönder-
splittrade klipplandskap med martallar och stigar över bergs-
uddar med mäktiga havsvyer, mest imponerande i storm, när
frustande fontäner stiga ur bränningarnas häxkittlar ute i havs-
bandet. Vid stranden ta vi oss en titt ned i en två meter djup
jättegyta.

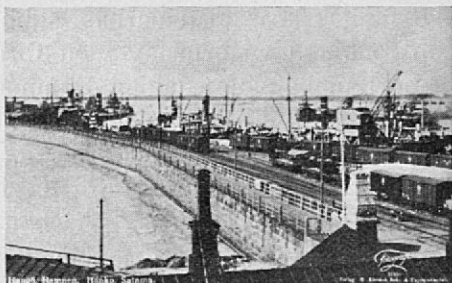
På norra sidan om *Badhusvägen* ha vi en näckrosdamm
omslingrad av gångar och inramad av trädplanteringar med
sportplaner. Vattnet vimlar av tama fiskar som vänta på bröd-
smulor.

Nu klingar eftermiddagskonserten från badstranden vid *Ko-
laviken*, där det glada stimmets på plagen med rutschbanan,
badhytternas vita front och caféet i furuskogens bryn verkar
magnetiskt tilldragande på sommargästernas skaror.

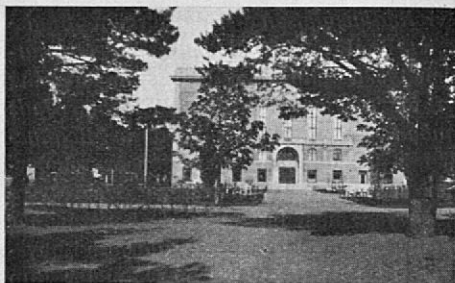
Förbi *Bellevue*, storhotellet med den vackra havsutsikten,
förbi raden av villor svänger *Strandpromenaden* ut i en luftig
båge mellan mörkt furugrönt och fjärdens skimrande blå. En
befriande, underbar stämning vilar över denna strand, skiftan-
de med sommardygnet timmar: morgonfrisk och spelande —
sydländskt middagsglödande — aftonlugn med viskande dy-
ning — nattligt trolsk och överklig, farnad av sammanflytan-
de himmel och hav. Vid bågens bortre ända nå vi klippcaféet
„De fyra vindarnas hus“ (Afrika) och se en ny sandstrand
bukta sig bort mot en ny udde. Återvägen taga vi längs ljun-
stigar i den resliga pelarskogen invid *Mannerheimvägen*.

En promenad i motsatt riktning från *Frihetsmonumentet*,
där ett flygplan just lägger till vid sandstranden, för oss längs
Östra viken förbi *Havspaviljongen* — *Societetshusets* trivsamma
sommarestaurang — till *Östra hamnen*, motorbåtarnas och
segelyachternas skyddade ankarställe och angöringsplats. Och
vidare förbi det bergshuggande A. B. Granit till *Inre hamnen*,
där vi följa den högtbyggda betonggångbanan på yttre kajmu-
ren och bestiga viadukten. Gör den turen när månbyggen
vaggas av det blan-
ka havet, eller när
stormen kastar salta
stänk över bröst-
värnet!

Denna mäktiga
hamnanläggning,
som sträckt kajer-
nas betongarmar
över bråddjup ut till
bottenfasta klipp-
holmar, tar sig un-



Vintertrafik.



Stadshuset. W. G. foto.

der badsäsongen en sommarslummer som endast störes av linjebåtarnas flyktiga visiter. Men när kölden sluter sina packisbälten kring kusterna, fylles hamnområdet med fartyg, varustaplar och mänskliga arbetsmyror. Då rasslar det här

av svängande lyftkranar och rullande järnvägsvagnar.

Även på norra sidan om udden har staden en hamn, fastän i mycket blygsammare mått. Trafiken på Bromarf och Tenala betjänas här av *Hangöby hamn*. Mången vattensportsman föredrar att hålla sin båt i dess naturskönt belägna och vindsäkra bassäng.

Staden står med hela två järnstationer, den gamla *Hangö* invid *Salutorget* och den yngre *Hangö Norra* belägen nära Bellevue invid bortre ändan av Badhusvägen och inom bekväm räckvidd för parkvillorna. Från grannskapet av Hangö Norra utstråla *allmänna landsvägen Hangö—Ekenäs*, en förträfflig automobilled, och byvägen *Hangö—Täcktom—Tvärminne*.

UTFLYKTER.

Storvulen och otämjd sluter utskärnsnaturen sin krets kring staden, ehuru den vilar lugn och drömmande nu under sommarhimlen. Främlingen som besöker Hangö bör ej försumma att — med *Pro Hangös stadsplan, omgivningskarta* och *sommartidtabell* i fickan — taga denna naturpark i ögnasikte. Han kan till fots följa någon av de talrika skogsvägar som genomkorsa stadens omgivningar och låta sig fångas av furumoarnas stämning av tidlöshet och ro bland vågorna av violettbrun ljung, som rulla bort mellan barkfjälliga stammar. Han kan följa sandstränderna, lyssnande till vattnets svala, vil samma sommarmelodi och bestiga de trotsiga berguddarna. Eller han kan anförtro sig åt lämpligt fordon till lands eller sjöss. Är han sällskapligt lagd, kan han delta i utfärder som till sommargästernas förströelse anordnas av Hangö Bad, föreningen Pro Hangö eller ortens hotell.

Hangö är en lämplig utgångspunkt för sommarfärder med segel- eller motorbåt i väster- eller österled bort i storslagna och omväxlande skärgårdar.

Tillfälle att i godan ro stifta bekantskap med skärgårdsriket erbjuder även de kustångare som plöja dessa vatten. De anlöpa bestyrstamt en mängd bryggor på linjen Helsingfors—Ekenäs—Lappvik—Hangö—Dalsbruk—Salo—Åbo—Mariehamn och bjuda turisterna på mycket av det skönaste vårt land har av vattenvägar. Motorbåtlinjen Hangöby—Bromarf ansluter sig till busslinjerna Bromarf—Tenala—Ekenäs och Ekenäs—Hangö.

Föreningen Pro Hangö har tagit initiativet till särskilda *sommarrutter* per buss och motorbåt till angränsande orter och sevärda ställen. Dessa ha funnit anklang och komma att vidare utbyggas. Närmare härom i Pro Hangös sommartidtabell.

STADENS NÄRMASTE OMGIVNINGAR.

Till lands.

Tulludden och Hangöby. Mäktigare havsnatur än Hangö erbjuder i trakten kring *Tulludden* och på *Kråkudden* kan vårt land knappast uppvisa.

En väg till Tulludden leder förbi järnvägsstationen, över banan och förbi ruinerna av en gammal fästningskrutkällare längs *Gunnarsstrand* till dess pittoreska fiskläge. Vi fortsätta antingen längs landsvägen eller gå nedanom strandrågens dyner utefter strandbädden — en av de präktigaste plagerna i Hangö omnejd — till *Tullandet* och stå här efter ca 4 km promenad på Finlands sydligaste spets. Hamnanläggningarna, den s. k. *Frihamnen*, tillhöra statsverket. Vandringen kan avkortas med autobuss på sträckan staden—Långgatans ända.

För turen till *Hangöby* följa vi Långgatan förbi korsningen med Hangöbyvägen — den direkta leden ut till byn — och kunna välja mellan två idylliska skogsstigar, av vilka den första leder förbi stadens gamla plantskola, den andra något mer till vänster. Följa vi Tulluddsvägen förbi den skuggiga Gamla kyrkogården till järnvägs-korsningen, stöta vi på en tredje skogsväg, som tar av på höger hand i NW-riktning och svänger upp till *Kråkudden*. En föga märkbar steninhägnad väster om *Kapellhamnen* säges utmärka platsen för ett *kapell* fordom besökt av sjöfarande. I närheten anträffa vi en egendomligt formad *jättegryta*. En gångstig leder vidare ut till *Kråkuddens* västliga spets som sönderklyftad och med tvärbranta stup höjer sig vågombrusad ur havet. Här liksom på flere andra ställen har



Under den trotsiga udden funno drakskeppen skyddad ankarplats.

A. Granholm foto.

Pro Hangö gjutit bord och bänkar av betong. Avstånd från staden denna väg 3 km.

I turen att beses kommer nu det åldriga *lots- och fiskläget* på Kapellhamnens östra strand. Från *Kasberget* som på sin rygg bär de två radiomasternas stålskelett öppna sig vida havsperspektiv. Invid bergets norra slutning finna vi de idylliskt belägna *Café Maxim* och *Strandcaféet*, som även bjuda på Hangö Västfjärds granna solnedgångar. Från Kapellhamnens fiskläge kan man även längs en stig över udden runda *Kasberget* på yttre sidan och nå fram till caféerna.

Återfärden till staden sker förbi *Hangö Konserverfabriks* och *Elfvings fiskeflottans anläggning* och efter Hangöbyvägen. Linjen staden—Hangöbycaféerna (ca 2,7 km) trafikeras med autobuss. (Se Pro Hangös sommartidtabell!) En angenäm omväxling erbjuder hemvägen över *Skogsnäset—Hangöby hamn—Tegelbruksvägen*.

Silversands plage och badpaviljong. Vind från land driver som bekant ytvattnet — det varmaste skiktet — ut till havs. Av denna orsak kan under sommaren på grund av vindriktningen vattentemperaturen på båda sidor om Hangöudd växla — stiga med invind, falla med utvind. Vid nordliga och västliga vindar erbjuder den härliga kilometerlånga sandstranden vid *Silversand* ett utmärkt och varmt badställe med full middagssol. En prydlig badpaviljong med avklädningsrum, öppen veranda och rum för servering av förfriskningar har av *Pro Hangö* uppförts i brämet av den stigande furumon.

Silversand nås från staden på två olika leder. Med autobussen Hangö—Sandö eller med annan buss längs allmänna landsvägen över Hangö Norra förbi *Elo margarinfabrik* och *Finsk-Engelska Biscuitsfabrikens* vidlyftiga anläggningar ända till Silversands vägskillnad på vänster hand, markerad med stensättning, bänkar och skylt. Sedan backen ned! Eller till fots samma landsväg från Hangö Norra, vidare den snörräta skogsvägen åt vänster förbi Ljungbo sanatorium ned till *Märsans källa* — stadens pumpverk — och vidare utefter den vackra tallmons slutning till Silversands nedväg. Avståndet från Hangö Norra något över 2 km.

En härlig promenadtur erbjuder leden *Silversand—Källan—*



På andra sidan av Hangö udd ligger Silversands badpaviljong.

Hangöby hamn utefter en ursprungligen av Pro Hangö anlagd väg. Tag autobuss till Silversand och starta där till fots, eller välj Hangö Norra till utgångspunkt och gå vägen ned till Märsans källa! Från Hangöby hamn åter till staden utefter

Tegelbruksvägen eller över Skogsnäset till caféerna och bussen. Avståndet Källan—Hangöby 3 km.

Trollberget. Ett trevligt mål för en utflykt är även *Trollberget* med det gamla *Trollbergstorpet*. Från Hangö Norra allmänna landsvägen tills på vänster hand ett med vägvisare och plåtvimplar pyntat avtag visar ned-



I brämet av furumon. W. G. foto.

farten. Pro Hangös stenbänkar på berget. Servering. Badhytt. Avståndet Hangö Norra—Trollbergstorpet ungefär 4,2 km. Autobussar Hangö—Sandö eller Hangö—Helsingfors.

Täcktom och Tvärminne. Från Hangö Norra förbi grekisk-katolska kyrkan, *Nya sportplanen* och skyddskårens skjutbanor leder vägen till *Täcktom by*, 5 km från staden, och vidare till *Tvärminne by*. 1 km innan Täcktom leder en biväg åt höger ned till *Långörn* och *Gloskär* uddar. Ungefär 1,8 km bortom Täcktom by visar Pro Hangös vägs skylt uppfarten till *Grytberget*, ett häkkök med ett tjugotal jättegrytor. Från Täcktom för en väg över järnvägslinjen till allmänna landsvägen och från Tvärminne en väg till Lappvik lastageplats.

Till sjöss.

Lämpliga utgångspunkter för utfärder sjöledes äro på södra sidan om udden Östra hamnen och bryggan vid Casino. På norra sidan om udden Strandcaféet, Hangöby hamn, Silversand (roddbåt), Vennerqvistska torpet.

Fornminnen och naturminnen nära Hangö. Värda ett besök äro ruinerna av de på 1780-talet uppförda och under orientaliska kriget 1854 sprängda fästningsverken *Gustaf Adolfs fäste*, *Gustafsvärn* och *Meijerfelt*, det förstnämnda delvis restaurerat. Hangö redd begränsas i söder av *Russarö* med *Hangö fyr* och *Russarö fästning*. Tillträde blott med militärmyndigheternas tillstånd.

På *Högekobb* ett stycke sydost om Gustaf Adolfs fäste anträffas på södra sidan av klippan tätt invid vattenbrynet en rätt märkvärdig grottbildning. Liknande bevis på naturmakternas urhålkande kraft påträffas även på östra sidorna av utklipporna *Linskär* och *Stor Tärnskär* belägna sydost om *Russarö*.

Klipporna kring den *gamla ankarplatsen vid Tulludden* ha under tidernas lopp blivit en resandebok, som i sitt slag är enastående i världen. Enligt *Claus Magnus* var det i gamla tider tradition att med mejsel och hammare skriva in sig i dessa portklippor vid inloppet till Finska viken. Den äldsta av de inskriptioner vi i dag kunna upptäcka bär årtalet 1505 — allt av tidigare datum har tydligen gått förlorat. De bevarade

Bland alla de olika
sprängämnen, som
under de senaste

50 åren blivit använda står

DYNAMITEN

oöverträffad med avseende å
effekt, mångsidig använd-
barhet och ekonomi.



FINSKA FORCIT-DYNAMIT A.B.
HANGÖ.

Sommargäster och Seglare!

Proviantera hos

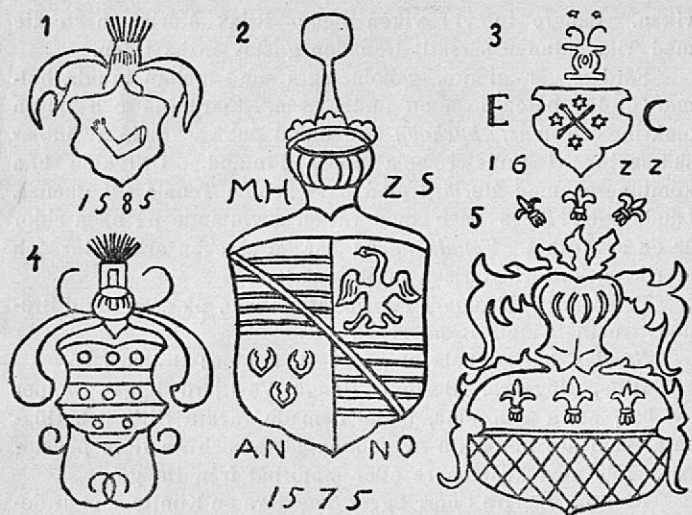


Specialaffär för proviantering!

Alltid färska korv- & charkuteri-
varor av egen tillverkning, kött,
smör, ost, ägg, konserver m. m.

Charkuteriaffären telef. 357
Köttaffären " 522
Kontoret " 578

Firma **Axel Liljefors**, Hangö
Berggatan 15-17.



Ståtliga visitkort läto gamla tiders resenärer inhugga i hållarna kring hamnen.

hällristningarnas antal stiger till inemot 250. En mängd märkliga resenärer, bland dem Arvid Stålarms, Klas Flemings, Åke Totts, Torsten Stålhandskes, Augustin Ehrensvärd, ha ristat sina vapensköldar eller namnteckningar i „skärgårdshavets resandebok“.

Ute i sydväst ligger det viltfagra *Morgonland*. På Hangö mäktiga *Västfjärd* ligger *Gunnarsöarna* som bakom karga klipp-holmar och kobbar gömma idyller av skog och liljekonvaljer. Färden göres bekvämast från Hangöby.

LÄNGRE UTFLYKTER.

Kadermoön. Med bil eller cykel längs allmänna landsvägen. Ett stycke bortom åttonde kilometerstolpen följes till vänster bivägen Täcktom by — Hangöudds nordvästra strand. Inom kort passera vi Broars och Wikbergs torp och nå längs en skogsväg fram till det i lummig grönska inbäddade *Wennerqvist'ska torpet*. Härifrån en halv timmes rodd till den sällsynt vackra, delvis med ekskog bevuxna *Kadermoön*. Landsvägsfärden även med buss.

Bromarf och Tenala. En angenäm utfärd göres med tur-båten från Hangöby hamn till Bromarf och Tenala skärgård, rik på lummiga holmar, fjärdar och djupa vikar. Till höger ha vi Silversands plage. Längre bort som en vit stad på den gröna sluttningen Finska Forcit-Dynamit A. B:s fabriksanläggning. Sedan på samma sida den vackra Kadermoön. Vi styra upp längs Bromarflandet. I dessa farvatten var det schoutbynachten Nils Ehrenskjöldes lilla eskader 27 juli 1714 utkämpade sin ärofulla strid mot tsar Peters mångdubbelt starkare flotta. För några år sedan restes till minne härav ett ståtligt monument. Det står där på sluttningen, sida vid sida med ett gammalt kors rest av ryssarna, vid inloppet till den smala Rilax

viken. Längre in vid viken ligger Rilax åldriga herresäte med rika minnen särskilt från den gustavianska tiden.

Färden går vidare, genom fagra sund mellan branta holmar glider båten i hamn under åsen. Fjärdarna och näsen omkring *Bromarf kyrkoby* äro bland det vackraste av inomskärsnatur vi finna i hela Södra Finland. Utflykten kan kombineras med återfärd med buss genom Tenala till Ekenäs. Landsvägen längs åsen med vatten skymtande på båda sidor är en sevärdhet. *Tenala kyrka* har en säregen arkitektur och är rik på kulturhistoriska minnesmärken.

Pensionat: *Bromarf Pensionat Tallmo*, på åsen invid Bromarf rusthåll, tel. Bromarf 33.

Sandås, härligt beläget på näset, telefon: Bromarf 25.

Hitis, Högsåra. Bortom Hangö Västfjärd ligga grupper av öar, stora och små, bland dem de vackra Hitis och Högsåra, som äro omtyckta av sommargäster och ha flere pensionat. Nås med kustångare eller motorbåt från Hangö.

Kimito. Längre i norr ligger den stora ön Kimito som är delad i flere socknar: Angelniemi, Kimito, Västanfjärd och Dragsfjärd, den sistnämnda bekant för sin naturskönhet. I sydväst hörnet ligger Dalsbruk, ett flere hundra år gammalt järnbruk. Kimito och Dalsbruk nås med ångbåt från Hangö.

Tvärminne, Lappvik, Källviken, Ekenäs. Färd med kustångare, motor- eller segelbåt till den på fagra platser rika skärgården mellan Hangö och Ekenäs. Vi styra ut till stora farleden och väja undan för den dolkformade Långörn som med ett par kilometer långt undervattensrev måttar mot fartygskölen. Vi skymta villor på *Gloskärs udde* och *Breidablick*, en sommarkoloni för skolbarn på den säregna *Vålnäsudden*. Färden går tätt utanför det skogbevuxna *Sandskär* där sångaren Helge Lindbergs aska är gravlagd. Farleden ormar sig in bland holmarna mellan *Tvärminneön* med *Helsingfors universitets zoologiska station* och *Hästö-Busö lotsplats* samt ut igen på *Tvärminne Storfjärd*. Där stranden lyser gul av dyner ligger *Högsands sanatorium* uppe på tallhöjden. Till vänster *Syndalen*, skyddskårens sommarläger och till höger, rakt förut i kursen, *Lappvik lastageplats*, som även är en sommarort i smått. På andra sidan av Hangöudd vid Gennarbyviken ligger *Skogby* numera nedlagda hamnarverk.

Pensionat: *Kristineborg* vid Gennarbyviken, 4 km från Skogby, 7 km från Lappvik, tel. Tenala 36.

Skogby Pensionat, 4 km från Lappvik station, telefon Lappvik 33 (1 ringning).

Vi lämna den vidsträckta skärgården på höger hand med de stora öarna Hermansö, Odensö, Gullö närmast intill och styra upp längs Hangöudd. Efter Skogby såg och Vitsand ha vi nere under åsen den s. k. *Källviken* med Kejsarinnan Dagmars berömda *källa*.

Ekenäs dyker fram. Den 400 år gamla staden har en märklig *gråstenskyrka* från 1650-talet och några ålderdomliga gator, bland dem *Linvävaregatan*, som föra tanken till längesedan

flydda tider och väl löna ett besök. Stadens silhuett domineras av vattentornet uppe på kvarnbacken. Utsikten därifrån är vidsträckt och vacker. Ett idylliskt och skyddat läge i lä under skärgårdsriket, en lugn sommarort. Under rasten kunna vi avprova Ekenäs öl och porter från landets äldsta porterbryggeri. Återfärden kan göras per tåg eller autobuss på linjen Hangö—Helsingfors.



I vikbotten ligger len sand.

Restauranger: *Lindholms café och restaurang*, Kungsgatan, tel. 82.

Sjöpaviljongen Knipan vid Stallörsvägen, tel. 1001.

Raseborg. I Snappertuna urgamla kulturbygd ligger i en rikt kuperad nejd den delvis restaurerade ruinen av *Raseborgs slott*, byggt på 1370-talet av Bo Jonsson Grip. Där ha på sin tid många höga herrar hållit lysande hov. En turiststuga invid förser oss med förfriskningar. Dittfärd med bussen Hangö—Helsingfors eller med tåg till Ekenäs eller Raseborgs haltpunkt samt med bil eller cykel vidare. Från Ekenäs 16 km, från haltpunkten 7 km.

Fiskars, Åminnefors, Billnäs. Vid innersta delen av Pojo-viken ligga de gamla bruken *Fiskars, Åminnefors* och *Billnäs*.

Thor E. Gylphe.

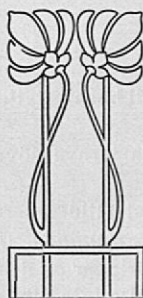


*Coiffeur, raxalong &
damfrisering*

DAGMAR TASSO

Boulevarden 10. Telef 584.

Eks gård.



*Ab. Hangö
Handelsträdgård*

Växthus och kontor, Långgatan 58.

Telef. 313 & 158.

Buik, Berggatan 12. Telef. 178.



Plage efter plage i mjuka bukter.

ALLMÄNNA UPPLYSNINGAR.

Pro Hangö's *stadsplan, omgivningskarta* och *sommartidtabell* stå att fås i bok- och pappersaffärer samt hos hotellens portier.

Utländska tidningar, svenska, tyska och engelska, i Järnvägsbokhandelns kiosker å Hangö station, tel. 215, och Salutorget. Och hos pappers- och bokhandlare.

Banker: Vardagar 10—3, dagen före helg 10—2.

Helsingfors Aktiebank, Boulevarden 17, tel. 277, 437.

Kansallis-Osake-Pankki, Boulevarden 13, tel. 705.

Nordiska Föreningsbanken A.B., Boulevarden 16,
tel. 772, 765.

Polisinrättningen, Boulevarden 8, vardagar 10—12; 12,30—16, dagar före helg 10—14. Juni—aug. vardagar 9—12; 12,30—15, dagar före helg 9—13.

Hangö Museum, Järnväggatan invid Salutorget. Juni—augusti söndagar 1—3.

Stadsbiblioteket, Stadshuset, Berggatan 1.

Utsiktstorn: *Vattentornet*, juni—augusti 8—20. Stolar och kikkare till förfogande.

KOMMUNIKATIONER:

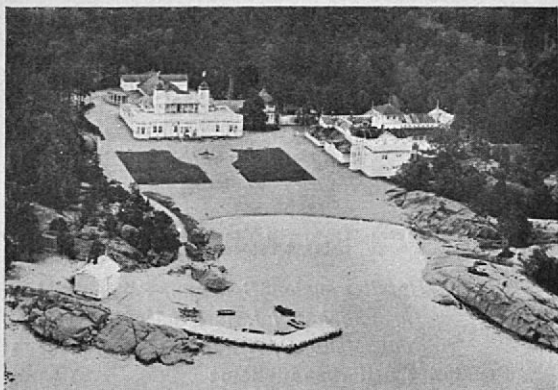
Automobilstationer: Salutorget, tel. 470.

— Järnväggatan vid Shell bensinstation,
tel. 600.

— Järnväggatan vid 1:sta järnvägsöver-
gången, tel. 611.

Hyrbilerna utan taxameter, inom staden fastställd taxa.

Autobusslinjer: I *Hangö Norra—Salutorget—Hangöby*. Under badsäsongen vissa ändringar av dessa turer ävensom turer till „De fyra vindarnas hus“ och extra turer till Silversand.



Casino och Varmbadet.

II *Salutorget i Hangö--Hangö Norra--Silversand--Trollberget--Dynamitfabriken--Sandö--Bengtsår brygga.*

III *Salutorget i Hangö--Ekenäs--Ingå--Helsingfors.* Exp. i Hangö A.B. Matkahuolto O.Y., adr.: Shell Servicestationen, Järnvägsgatan 19, tel. 517.

Åkarestationer: salutorget, tel. 393. Under badsäsongen även invid Casino. Inom staden fastställd taxa.

Järnvägsstationer: *Hangö station* invid Salutorget.
Hangö Norra invid hotell Bellevue och Badhusparken.

Ångbåtslinjer: Under sommaren *fjärrtrafik* på linjen *Helsingfors--Hangö--Stockholm.* *Kusttrafik:* *Helsingfors--Ekenäs--Hangö--Dalsbruk--Åbo--Mariehamn* och mellanliggande bryggor. Tilläggsplats för ångbåtstrafiken i *Inre (Västra) hamnen.*

Motorbåtslinje: *Hangöby--Bromarf--Tenala* och mellanliggande bryggor.

Post: *Huvudkontor* Boulevarden 19. Vestibulen och frimärken vardagar 8--21. Afg. exp. 10--14; 16--18. Anl. 9--11; 13--17. Postanvisn. och sparbank 10--14; 16--18.

Brevbärning vidtager vardagar 9 och 13.

Hangö Norra, järnvägsstationen. Vardagar 9--10; 12,30--15,30; 18--19.

Telegraf: Huvudpostkontorets vestibul 8--21.

HANGÖ BAD.

Hangö Bad: *badkontoret*, invid Casino. Vardagar 9--13; 15--18, tel. 284.

— , *badläkaren*, tel. 384.

— , *plagepaviljongen*, invid Kola-viken, tel. 659.

— , *varmbadet*, tel. 385.

Apoteket, Torggatan 2, tel. 720. Vardagar 9--19; lördagar 8,30--18; söndagar och helgdagar 10--18.

Läkare: *Dr Ture Kumlin*, första stadsläkare, Boulevarden 12, tel. 414.

Dr Edvard Öhman, andra stadsläkare, Villa Thalatta, tel. 791.

Dr Viva Lagerborg, Lappvik, tel. 28.

Tandläkare: *Runar Hallonblad*, Boulevarden 11, tel. 103.

Randolf Rosqvist, Högbergsg. 11 B, tel. 410.

Regina Weckström, Parkgatan 9, tel. 275.

HOTELL, PENSIONAT, RESTAURANGER, CAFÉER.

Hotell: *Hotell Pension Bellevue*, Parken, tel. 282.

Järnvägshotellet, Järnväggsgatan 14, tel. 731.

Societetshuset, Torggatan 2, tel. egen central 736.

Pensionat och resandehem:

Havspensionatet, Parken, Mannerheimvägen, tel. 143.

Hotell Pension Bellevue, Parken, tel. 282.

Lindholms Resandehem & Matsalar, Järnväggsg. 8, tel. 785.

Parkpensionatet, Parken, tel. 446.

Solgården, Solgränd, Parken, tel. 250.

Villa Baer, Parken, tel. 144.

Villa Sevelius, Parken, tel. 795.

Villa Thalatta, Parkvillan 2, Vårdberget, tel. 605.

Öblom, E., resandehem, Boulevarden 15, tel. 483.

Restauranger:

Casino, Parken, tel. portier 704, restaurang 427.

Havspaviljongen, Societetshusets sommarrestaurang, tel. 736.

Hôtel Pension Bellevue, Parken, tel. 282.

Järnvägshotellet, Järnväggsgatan 14, tel. 731.

Stadskällaren, Stadshuset, tel. 619.

Caféer:

„*De fyra vindarnas hus*“ (Afrika), Lilla Tallholmen, tel. 211.

Gröna Lund, Högbergsgatan 10, Rådhusplatsen, tel. 346.

Maxim, Hangöby, bussförbindelse, tel. 136.

Strandcafé, Hangöby, bussförbindelse, tel. 411.

Tuomi, A., filial, Boulevarden 9, tel. 125.

Wikgrens, A., café och konditori, Berggatan 10, tel. 220.

Biljarder: *Hangö Societetshus.*

Järnvägshotellet.

AFFÄRSADRESSER FÖR SOMMARGÄSTER.

Automobilservice: *Nobel-Standard*, Hangö.

Bensin- och Petroleumförsäljning i Hangöby hamn, tel. 656.

Shell Servicestationen i Hangö, Järnväggsgatan 19, tel. 517.

Badinrättningar: *Löfgren, S., badstuga*, Raseborgsg. 74, tel. 380.

Kahma, A., badstuga, Skvärg. 4, tel. 794.

Bagerier: *Alfa Mejeriaktiebolags* butiker: Boulevarden 13, tel. 101. — Järnväggsgatan 36, tel. 176.

Tuomi, A. (inneh. Järvinen & Suomalainen), Bergg. 11, tel. 548.

Wikgrens, A., café och konditori, Bergg. 10, tel. 220.



Hôtel Pension Bellevue

Tel. 2 82. Telegr.adr.: Bellevue.

ORTENS LEDANDE HOTELL OCH PENSION.

I kl. restaurant, egen orkester.

Dans, sällskapsliv, utflykter.



Rekvirera alltid

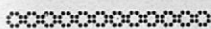
Aura Bryggeri Ab:s

välkända tillverkningar: pilsner, öl & läskdrycker.

Lager i Hangö:

A.B. HANGÖ FRUKT O.Y.

Telefon 592.



Bo på

SOCIETETSHUSET.

Hangö.



Sommarrestaurant

HAVSPAVILJONEN.



Trivsamma lokaliteter — Gott kök — Middagskonsert — Dans.

Torggatan 2, tel. egen central 736.

Hartwalls läskdrycker äro riksbekanta!

English soda-water

Citron-soda

Wichy-vatten

säljer från lager

HANGÖ HANDELSLAG m. b. t.

Telefon 260.

- Beklädnadsaffär:** *Eriksson, L. M.*, Bangatan 15, tel. 719.
- Blomsteraffär:** *Hangö Handelsträdgård A.B.*, Långgatan 58, tel. 313 & 158.
Butiken, Berggatan 14, tel. 178.
- Bokhandel:** *Hangö Bokhandel A.B.*, Boulev. 3, tel. 730.
- Bryggerinederlag:** Ekenäs porter och öl, repr. Alfa Mejeri A.B., Boulevarden 18, tel. 176.
- Charkuterier:** *Hangö Handelslag m. b. t.*, Bang. 12, tel. 260.
Liljefors, Axel, firma, Bergg. 15—17, tel. 357.
" " " , köttbutik, tel. 522.
- Damfrisering:** *Tasso, Dagmar*, Boulevarden 10, tel. 584.
- Damekipering:** *Nyström, S.*, Berggatan 15—17.
- Drogaffär:** *Nya Kemikaliehandeln, Löfgren, Marga*, Berggatan 15—17, tel. 422.
- Fotografer:** *Granholm, A.*, Bangatan 28, tel. 160.
Kuokkanen, E., Atelier och fotogr. magasin, Berggatan 14, tel. 583.
- Frukt- och kolonialvaror:** *Armfelt, R.*, Boulev. 7, tel. 744.
- Glass- och läskdrycksaffär:** *Hangö Glass- och Karamellfabrik*, B. Falenius, Berggatan 8, tel. 545.
- Herrekipering:** *Fallenius, Karl*, Vinkelg. 11, tel. 100.
Holmberg, J., Berggatan 7, tel. 547.
Nyström, S., Berggatan 15—17.
- Husgerådsaffär:** *Hangö Husgerådsaffär*, Snabb, S., Järnväsgatan 16, invid Salutorget, tel. 469.
- Islager:** *Lindberg, V.*, Hangö Norra, tel. 724.
- Kaffe- och sötsaksaffärer:** *Hangö Kaffehandel*, Järnväsgatan 16, invid Salutorget, tel. 729.
Nya Kaffehandeln, Banggatan 11—13, tel. 565.
- Kemisk Tvättinrättning:** *Nyberg, H.*, Högbergsgatan 8.
- Kolonialvaror:** *Andelshandeln Sågvexeln m. b. t.*, Hangö Norra, tel. 223.
Hangö Handelslag m. b. t., Bangatan 12, tel. 260.
- Konsthandel:** *Hangö Konsthandel*, Berggatan 19, tel. 317.
- Läskdryckslager:** A.B. Hultmans Bryggeriers läskdrycker, repr. G. Sandblom, Järnväsgatan 8, tel. 785.
- Mjölkkaffärer:** *Alfa Mejeriaktiebolag*, Järnvägsg. 36, tel. 176.
— — Boulevarden 13, tel. 101.
- Pappershandel:** *Börrens, O., Bok- och Pappershandel*, Berggatan 16, tel. 137.
- Möbelaffär och Tapetserare:** *Sarén, H.*, Berggatan 21, tel. 226.
- Modeaffär:** *Holmström, E.*, Berggatan 15—17, tel. 553.
- Måleri, tapet- och mattaffär:** *Westerholm, Bröder*, Bangatan 16, tel. 254.
- Rak- och frisersalong:** *Tasso, Dagmar*, Boulev. 10, tel. 584.
Österlund A., Vinkelg. 11, tel. 227.
- Skoaffär:** *Lillberg, E. C.*, Berggatan 8, tel. 195.
- Skoreparation:** *Lillberg, E. C.*, Bergg. 8, tel. 195.
Lindström, L., Bangatan 7, mittemot Liljefors.

NYA KAFFEHANDELN

KAFFE, THE | SÖTSAKER
CACAO | KEX M. M.

ORTENS FÖRNÄMSTA SPECIALAFFÄR.

BANGATAN 11-13.

TELEFON 565.

Husgeråd av alla slag

Porsliner

Konstglas

HANGÖ HUSGERÅDSAFFÄR

S. SNABB

Järnvägsgatan 16, invid Salutorget, telef. 469.



C. ELFSTRÖM

URAFFÄR,

BANGATAN 7.

TELEFON 316

HANGÖ.



Skrädderier: *Wikgren, John*, Berggatan 5, tel. 494.

Winstén, I., Norrgårdsg. 14, invid Hangöbyvägen,
tel. 323.

Sjöberg, E., Bangatan 14, tel. 122.

Sportaffärer: *Sport- och Leksaksbasaren*, Berggatan 9.

Nordlund, K., Bangatan 24, tel. 482.

Skönhetsinstitut: *Cosima*, filial, Villa D'Angleterre, Parken,
tel. 407.

Tobaksaffär: *Hangö Kaffehandels tobaksavd.*, Järnvägsgatan 16,
tel. 319.

Transport- och Expressbyrå: *Lindberg, V.*, Hangö Norra, tel. 724.

Tvätt och glansstrykning: *Olsson, A.*, Vinkelgatan 8.

SPORT.

Årligen under högsäsongen föranstaltas Hangö Segelvecka under talrik anslutning även från andra orter. Likaså en till tradition vorden automobiltävling Helsingfors—Hangö. Hangö Bads och H. I. K:s Tennissektions tennistävlingar höra även till säsongprogrammets fasta punkter. Vidare kappseglingar, tävlingar i friidrott, tennis, paddling, etc. anordnas av ortens klubbar.



Havets fontäner. A. Granholm foto.

Nya Sportplanen. Bortom Hangö Norra, invid Täcktomvägen ligger stadens nya sportplan — en av landets bästa.

Tennis. Den vita sportens anhängare finna i Badhusparken Hangö Bads välskötta tennisbanor och invid Parkdammen ett par banor, som skötas av en tennisklubb (H. I. K:s Tennissektion).

Sportföreningar: *Hangö Bollklubb, Hangö Idrottsklubb, Hangon Hyrskyt, Hangon Toverit, Hangö Simsällskap.*

Segelföreningar: *Hangö Segelförening*, klubblokal Strandgatan 1, invid Östra hamnen, slip på Smultrongrund utanför Östra hamnen. Klubblokals tel. 336.

Hangöudds Segelsällskap, kansli Havspaviljongen, slip invid Hangöby hamn. Kanotsektion. Tel. till funktionärer.

Ridsport: Under badsäsongen hästar från ridinstitut i Helsingfors.

Uthyrning av ridhästar, båtar, cyklar etc. Roddbåtar och kanoter uthyras å Hangö Bads plage. Roddbåtar å Strandcaféet i Hangöby, vid Silversand, Wennerqvists torp. Angående uthyrning av motorbåtar, segelbåtar, cyklar, ridhästar, upplysningar å Hangö Bads kontor och hos hotellens portierer.

Pensionat Kristineborg

Trivsamma rum, bekvämligheter

I klass kök, festaftnar

Medicinska bad, massage

Härligt beläget i Tenala vid Gennarbyviken, 4 km fr. Skogby haltpunkt, 7 km från Lappvik station. Telefon Tenala 36.

J. Aug. Berglund rekommenderas

Boulevarden 5. — Telef. butiken 717, kontoret 716.

Andelshandeln Sågvexel m. b. t.

Hangö Norra, telef. 223,

Huvudaffär, mjölk- och brödbutik, kött- och matvarubutik.

ELFVINGS SILL



det
b ä s t a
på
gaffeln!

Prova vår speciella

sommarkvalitet

„SUOMI”-

och

„KOTI”-

margarin.

Oy. ELO Ab. Hangö-Norra.



**HANGÖ
KEX**

PRIMA KEX

● Urval, kvalitet, förmånliga priser!

Tyger

Garner

Ekiperingsartiklar

JARL HOLMBERG

Tyg- och Kortvaruaffär

HANGÖ, Berggatan 7, telefon 547

EKENÄS, Stora Kyrkogatan 8, telefon 1336

Pris 5 mk.

TIDNINGEN A.B. NYLÅNDS TRYCKERI

1935

13