



Elinkeino-, liikenne- ja
ympäristökeskus



Ylä-Savon liikenneturvallisuuksuunnitelma

Sonkajärven liikenneturvallisuuksuustyön
toimintasuunnitelma

Pohjois-Savon elinkeino-, liikenne-
ja ympäristökeskuksen julkaisu

19/2011

Ylä-Savon liikenneturvallisuussuunnitelma

Sonkajärven liikenneturvallisuustyön toimintasuunnitelma

19/2011

Pohjois-Savon elinkeino-, liikenne- ja
ympäristökeskuksen julkaisuja

ISBN 978-952-257-431-2 (painettu)
ISBN 978-952-257-432-9 (PDF)

ISSN-L 1798-8055
ISSN 1798-8055 (painettu)
ISSN 1798-8063 (verkkajulkaisu)

Julkaisu on saatavana myös verkkajulkaisuna:
<http://www.ely-keskus.fi/pohjois-savo/julkaisut>

Taitto: Laura Pöllänen, Sito-Kuopio Oy
Valokuvat: Liikenneturva, kansikuva: Kalevi Lipponen
Kartat: Laura Pöllänen © Karttakeskus, L4356
Sonkajärven kunta
Paino: Kopijyvä Oy, Kuopio 2011

KUVAILELEHTI

| | | | | |
|---|-------------------|-------------------------------|---------------------|-----------------------|
| Julkaisusarjan nimi ja numero Pohjois-Savon elinkeino-, liikenne- ja ympäristökeskuksen julkaisu 19/2011 | | | | |
| Vastuualue Liikenne ja infrastruktuuri | | | | |
| Tekijät Sito-Kuopio Oy | | Julkaisuaika joulukuu 2011 | | |
| Julkaisija Pohjois-Savon elinkeino-, liikenne- ja ympäristökeskus | | | | |
| Hankkeen rahoittaja/toimeksiantaja | | | | |
| Julkaisun nimi Ylä-Savon liikenneturvallisuussuunnitelma Sonkajärven liikenneturvallisuustyön toimintasuunnitelma | | | | |
| Tiivistelmä <p>Ylä-Savon liikenneturvallisuussuunnitelma laadittiin seudun kuntien sekä Pohjois-Savon ELY-keskuksen yhteistyönä. Suunnitelmassa määriteltiin yhteiset seudulliset liikenneturvallisuuden ja esteettömyyden parantamista koskevat periaatteet. Seudullisten periaatteiden ja kuntakohtaisten erityispiirteiden ohjaamina laadittiin kunkin kunnan aikaisempien suunnitelmien päivitystarpeesta riippuen kuntakohtaiset liikenneympäristön parantamissuunnitelmat ja/tai liikenneturvallisuustyön toimintasuunnitelmat. Sonkajärvellä uusittiin liikenneturvallisuustyön toimintasuunnitelma.</p> <p>Liikenneturvallisuusongelmia kartoitettiin syksyn 2010 aikana tehdyillä liikenneilmapiiri ja -asennekyselyllä sekä vuosina 2005-2009 tapahtuneiden onnettomuuksien analyyseillä. Liikenneturvallisuusongelmien analysoinnin sekä valtakunnallisten ja Itä-Suomen liikenneturvallisuustavoitteiden pohjalta Ylä-Savon seudulle määritettiin yhteiset määrälliset ja toiminnalliset liikenneturvallisuustavoitteet. Määrälliseksi tavoitteeksi asetettiin, että kenenkään ei tarvitse kuolla tai loukkaantua vakavasti liikenteessä.</p> <p>Sonkajärven kunnan liikenneympäristön parantamistoimenpiteet on suunniteltu vuonna 2008 laaditussa liikenneympäristösuunnitelman päivitystyössä, minkä vuoksi tässä työssä ei suunniteltu uusia liikenneympäristön parantamistoimenpiteitä. Kokonaisvaltaisen liikenneturvallisuustyön toteutumisen seurannan helpottamiseksi aikaisemmin laaditut liikenneympäristön toimenpidekartat ja -taulukot kuitenkin päivitettiin ja liitettiin tähän suunnitelmaan.</p> <p>Hallintokuntakohtaiset liikenneturvallisuustyön toimintasuunnitelmat sisältävät liikenneturvallisuuskoulutuksen, -tiedotuksen ja -valistuksen toimenpiteet tuleville vuosille. Toimenpiteitä kohdistetaan kaikille ikäryhmille sisällyttäen liikenneturvallisuustyö kuntien palveluihin ja osaksi hallintokuntien jokapäiväistä työtä. Sonkajärvellä määritettiin myös kaikkien hallintokuntien yhteiset liikenneturvallisuustyön teemat tuleville vuosille. Vuonna 2012 teemanä on ”Pyöräily ja muu kevyt liikenne”, vuonna 2013 ”Ikäihmiset liikenteessä”, vuonna 2014 ”Turvallinen liikenneympäristö” sekä vuonna 2015 ”Turvallisuutta liikenteeseen; oikealla asenteella ja nopeusrajoituksia noudattamalla”. Teeman valinnalla pyritään vaikuttamaan tärkeäksi koettuun kohderyhmään tai asiaan sekä tehostamaan hallintokuntien välistä yhteistyötä.</p> <p>Liikenneturvallisuussuunnitelman toteuttamista seurataan kunnan liikenneturvallisuustyöryhmässä, jonka kokoonpano tarkistettiin työn aikana. Ryhmään kuuluvat kunnan eri hallintokuntien edustajien lisäksi Liikenneturvan, poliisin ja Pohjois-Savon ELY-keskuksen edustajat.</p> | | | | |
| Asiasanat Liikenneturvallisuus, suunnitelmat, Pohjois-Savo | | | | |
| ISBN (painettu) | ISBN (PDF) | ISSN-L | ISSN (painettu) | ISSN (verkkojulkaisu) |
| 978-952-257-431-2 | 978-952-257-432-9 | 1798-8055 | 1798-8055 | 1798-8063 |
| Kokonaissivumäärä | Kieli | | Hinta (sis. alv 8%) | |
| 54 | suomi | | | |
| Julkaisun myynti/jakaja Julkaisu on saatavana myös verkossa: www.ely-keskus.fi/pohjois-savo/julkaisut | | | | |
| Julkaisun kustantaja Pohjois-Savon elinkeino-, liikenne- ja ympäristökeskus | | | | |
| Painopaikka ja -aika Kopijyvä Oy, Kuopio 2011 | | | | |

Sisällysluettelo

| | | |
|----------|--|-----------|
| 1 | Johdanto | 6 |
| 2 | Liikenneturvallisuustyön perusteet | 7 |
| 2.1 | Liikenneturvallisuustyö kunnassa | 7 |
| 2.2 | Liikenneturvallisuustyö on yhteistyötä | 8 |
| 3 | Liikenneturvallisuuden nykytila | 9 |
| 3.1 | Liikenneturvallisuustyön nykytila | 9 |
| 3.2 | Liikenneonnettomuudet | 9 |
| 3.3 | Liikenneilmapiiri ja -asennekysely | 11 |
| 4 | Liikenneturvallisuustavoitteet | 15 |
| 4.1 | Tavoiteasettelun taustaa | 15 |
| 4.1.1 | Valtakunnalliset tavoitteet | 15 |
| 4.1.2 | Entisen Itä-Suomen läänin tavoitteet | 16 |
| 4.2 | Ylä-Savon seudun liikenneturvallisuustavoitteet | 17 |
| 4.2.1 | Määrälliset tavoitteet | 17 |
| 4.2.2 | Toiminnalliset tavoitteet | 17 |
| 5 | Liikenneympäristön parantamistoimenpiteet | 18 |
| 5.1 | Seudulle yhteiset periaatteet | 18 |
| 5.1.1 | Liikenneturvallisuussuunnittelu | 18 |
| 5.1.2 | Esteettömyys | 22 |
| 5.2 | Liikenneympäristön toimenpiteet | 23 |
| 6 | Liikenneturvallisuustyön toimintasuunnitelma | 27 |
| 6.1 | Yleistä | 27 |
| 6.2 | Liikenneturvallisuustyöryhmä ja ryhmän toimintamalli | 27 |
| 6.3 | Hallintokuntien toimintasuunnitelmat | 28 |
| 6.3.1 | Kunnan yhteinen liikenneturvallisuustyön teema | 28 |
| 6.3.2 | Tekninen toimi, rakennusvalvonta ja pelastustoimi | 29 |
| 6.3.3 | Opetustoimi/sivistystoimi | 33 |
| 6.3.4 | Ylä-Savon SOTE kuntayhtymä | 36 |
| 6.3.5 | Maaseutupalvelujen liikenneturvallisuussuunnitelma | 42 |
| 6.3.6 | Ylä-Savon lomituspalvelut | 43 |
| 6.3.7 | Yhteistyössä toteutettavat toimenpiteet | 45 |
| 6.4 | Yhteistyökumppanit | 46 |
| 7 | Jatkotoimenpiteet | 48 |
| 7.1 | Suunnitelman käsittely | 48 |
| 7.2 | Suunnitelmasta tiedottaminen | 48 |
| 7.3 | Seuranta | 48 |
| | Liitteet | 50 |

1 Johdanto

Sonkajärven liikenneturvallisuustyön toimintasuunnitelma laadittiin osana Ylä-Savon seudullista liikenneturvallisuussuunnitelmaa. Sonkajärven aikaisempi sekä liikenneympäristön parantamissuunnitelma on päivitetty vuonna 2008 ja suunnitelman toimenpidekartat ja -luettelot on koottu tämän raportin lukuun 5.2.

Ylä-Savon seudun suunnitelma sisältää Iisalmen, Kiuruveden, Lapinlahden, Pielaveden, Sonkajärven, Vieremän, Keiteleen, Rautavaaran ja Varpaisjärven kuntien alueet. Kunkin kunnan suunnitelmat päivitettiin tarpeen mukaisesti. Lisäksi laadittiin kaikille seuduille yhteiset liikenneturvallisuustavoitteet sekä esteettömyys- ja liikenneturvallisuussuunnittelun periaatteet.

Liikenneturvallisuustyön toimintasuunnitelmien päivitys tehtiin Kiuruvedelle, Lapinlahdelle, Pielavedelle, Sonkajärvelle ja Vieremälle. Suunnittelutyön aikana järjestettiin kaksi työpaja-tilaisuutta, joista ensimmäisessä käsiteltiin kuntien alueella esiintyviä liikenneilmapiiri- ja asenneongelmia, liikenneturvallisuustyön tapoja ja keinoja sekä ohjeistettiin toimintasuunnitelmien laadintaan. Toisessa työpajassa käytiin läpi hallintokunnissa tilaisuuksien välillä laaditut suunnitelmaluonnokset ja sovittiin suunnitelmien seurannasta ja erilaisista liikenneturvallisuusmittareista. Työssä suunniteltiin myös kunnan kaikille hallintokunnille yhteinen liikenneturvallisuustyön teema, jonka avulla pyritään lisäämään hallintokuntien välistä yhteistyötä.

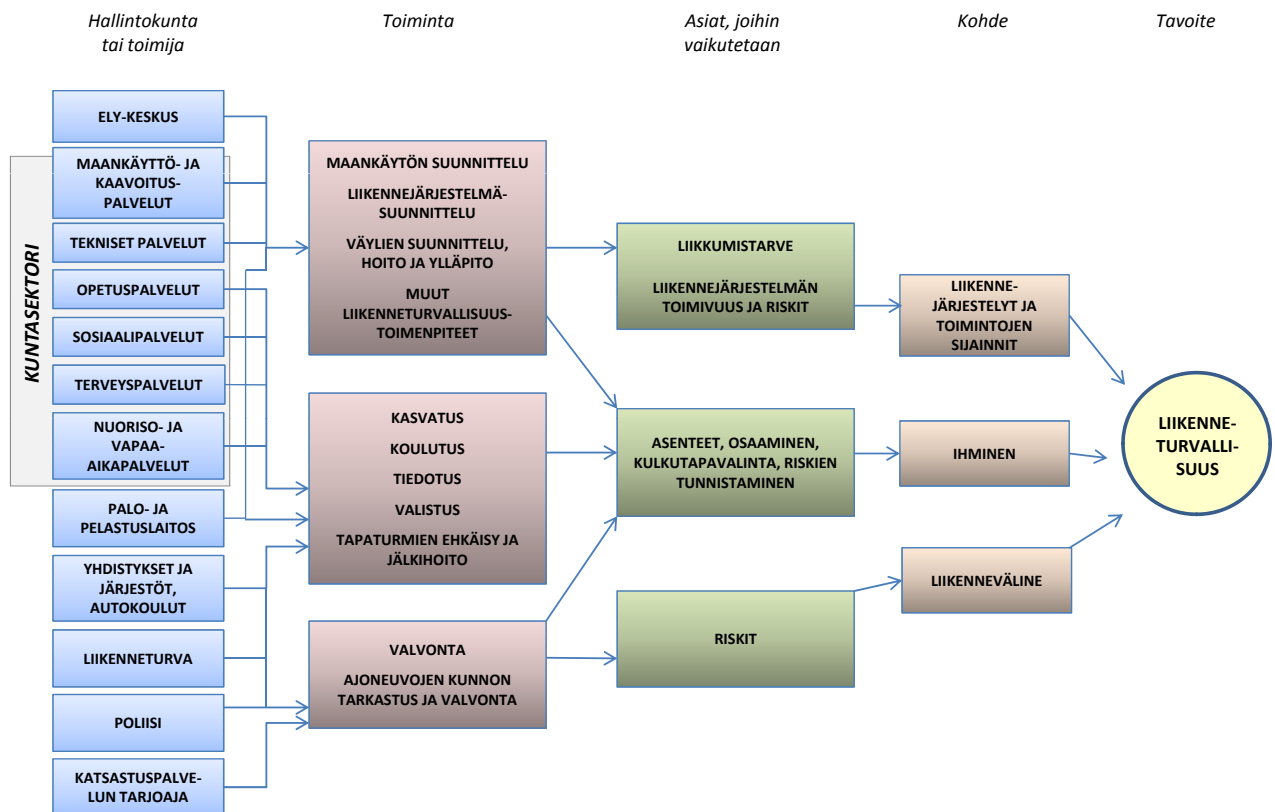
2 Liikenneturvallisuustyön perusteet

2.1 Liikenneturvallisuustyö kunnassa

Liikenneturvallisuustyö sisältää liikennekasvatuksen, -tiedotuksen ja -valistuksen toimenpiteet. Kunnan liikenneturvallisuustyö tulee sisällyttää osaksi kaikkien hallintokuntien jokapäiväistä työtä ja työn tulee olla suunnitelmallista ja järjestelmällistä. Liikenneturvallisuustyön organisoiva elin on liikenneturvallisuustyöryhmä, johon kuuluvat edustajat kaikista hallintokunnista sekä yhteistyökumppaneista. Liikenneturvallisuustyöryhmän toiminta tulee hyväksyä kunnanvaltuustossa tai -hallituksessa ja sillä tulee olla riittävät resurssit ja valtuudet toimia sekä toteuttaa suunniteltuja toimenpiteitä. Liikenneturval-

lisuustyöryhmällä on nimetty puheenjohtaja, joka kutsuu ryhmän säännöllisesti koolle. Onnistuneen liikenneturvallisuustyön perusta on yhteinen tahtotila kunnassa ja erityisesti ryhmän jäsenten ja päättäjien kiinnostus sekä arvostus liikenneturvallisuustyötä kohtaan.

Liikenneturvallisuus muodostuu liikenneympäristöstä, liikennevälineistä sekä liikenteessä liikkujien käyttäytymisestä. Kokonaisvaltainen liikenneturvallisuustyö on poikkihallinnollista ja eri osapuolien yhteistyötä vaativaa. Kunnan rooli ja merkitys liikenneturvallisuustyössä on suuri, koska kunnan palvelujen kautta tavoitetaan suuri joukko eri-ikäisiä asukkaita. Kunnan kautta voidaan vaikuttaa liikennejärjestelmän turvallisuuteen, kuntalaisten liikenneasenteisiin ja vallitsevaan liikenneilmapiiriin kunnassa ja siten tukea myönteistä liikenneturvallisuuskehitystä kunnan alueella. (Kuva 1)



Kuva 1. Kunnan rooli ja vaikutusmahdollisuudet liikenneturvallisuustyössä.

2.2 Liikenneturvallisuustyö on yhteistyötä

Yhteistyön kautta kunnan liikenneturvallisuustyöhön saadaan voimaa. Yhteistyötä tehdään sekä kunnan sisällä eri hallintokuntien välillä että kunnan ja muiden toimijoiden välillä.

Kodin ja vanhempien rooli erityisesti lasten ja nuorten liikennekasvatustyössä on luonnollisesti merkittävä. Liikennekasvatus on osa yleistä hyvien tapojen, kuten toisten ihmisten huomioon ottaminen ja kohteliaisuus, opettamista. Ensimmäinen malli liikenteessä käyttäytymisestä sekä myös käsitys liikenteen vaaroista saadaan kotoa, vanhemmilta tai muilta läheisiltä. Varhaisessa vaiheessa mukaan tulevat myös päivähoito ja koulu. Lapsen liikennekasvatuksesta saadaan tehokkainta kodin, päivähoiton ja koulun välisellä tiiviillä yhteistyöllä.



Viranomaiset (poliisi, palo- ja pelastusviranomaiset, elinkeino-, liikenne- ja ympäristökeskus) toimivat tärkeinä kumppaneina kunnan liikenneturvallisuustyössä. Viranomaistehtäviin sisältyy lakisääteisesti olennaisena osana liikenneturvallisuuden edistämiseen liittyviä tehtäviä. Poliisi sekä palo- ja pelastusviranomaiset osallistuvat usein mm. päiväkotien ja koulujen liikennekasvatustyöhön vieraillemalla laitoksissa. Heillä on siten olennainen rooli kunnan turvallisuustyössä.

Kunnan eri hallintokunnissa liikenneturvallisuustyön mahdollisuudet ovat moninaiset. Kunnan työntekijät tapaavat kuntalaisia elämän eri vaiheissa äitiysneuvolasta vanhustenhuoltoon, mikä luo hyvät edellytykset tehokkaalle ja järjestelmälliselle liikenneturvallisuustyölle. Kullekin ikä- ja kohderyhmälle voidaan suunnitella sopivat toimenpiteet, joita toteutetaan eri hallintokunnissa. Liikenneturvallisuusasioiden korostaminen tulisikin omaksua osaksi joka päiväistä työtä. Työntekijöiden lisäksi päättäjien ja kunnan johdon rooli liikenneturvallisuustyössä on tärkeä. Liikenneturvallisuustyölle ja liikenneturvallisuustyöryhmän toiminnalle tulee osoittaa resursseja

ja toimivaltaa. Kunnan budjetissa tulee varautua liikenneturvallisuustyöstä aiheutuviin kuluihin (materiaalihankinnat, koulutukset, tapahtumat, mahdolliset koululaisten kuljetukset ym.).



Liikenneturva toimii kuntien liikenneturvallisuustyön tukena huolehtimalla ennaltaehkäisevästä liikennevalistuksesta tiedottamalla, kampanjoimalla, tukemalla eri ikäryhmien liikenneturvallisuustyötä sekä järjestämällä koulutusta yhteistyössä alan viranomaisten ja järjestöjen kanssa. Liikenneturva tarjoaa myös monipuolista materiaalia kuntien liikenneturvallisuustyön tueksi.

Yrityksillä on hyvät mahdollisuudet edistää liikenneturvallisuusasiat työpaikoilla ja esim. tukemalla työntekijöiden turvavälineiden käyttöä tai laatimalla yrityskohtainen liikenneturvallisuussuunnitelma, jolle on olemassa Liikenneturvan toimesta laadittu malli. Yrityksen saama hyöty liikenneturvaturmien ehkäisytyössä konkretisoituu erityisesti lyhentävinä työkyvyttömyysaikoina ja säästöinä työterveyshuollossa. Lisäksi liikenneturvallisuusasioiden huomioon ottaminen nostaa yrityksen imagoa. Yritysten kautta tehtävällä liikenneturvallisuustyöllä olisi mahdollista tavoittaa helposti suuri joukko aktiivi-ikäisiä työssäkäyviä kuntalaisia.

Aktiiviset yhdistykset ja järjestöt ovat erinomaisia yhteistyökumppaneita kunnan liikenneturvallisuustyössä. Järjestöjen ja yhdistysten kautta voidaan tavoittaa erilaisia käyttäjäryhmiä (lapset, nuoret, vanukset jne.) ja tuoda liikenneturvallisuuden edistäminen osaksi järjestön toimintaa. Potentiaalisten järjestöjen kartoittaminen kunnassa on yleensä melko helppoa ja yhteistyötä on tehty usein jo aikaisemmin muiden asioiden puitteissa.



3 Liikenneturvallisuuden nykytila

3.1 Liikenneturvallisuustyön nykytila

Sonkajärvellä oli työn alussa olemassa liikenneturvallisuustyöryhmä, joka on kokoontunut säännöllisesti vuosittain. Vuonna 2002 valmistunutta suunnitelmaa on toteutettu ja liikenneturvallisuuden tilaa on seurattu ryhmässä. Lähtökohdat liikenneturvallisuustyön kehittämiseksi olivat siten hyvät.

3.2 Liikenneonnettomuudet

Suunnitelman taustatiedoksi koottiin tietoa Sonkajärven tie- ja katuverkolla sattuneista poliisin tietoon tulleista liikenneonnettomuuksista vuosilta 2005-2009. Onnettomuusaineisto saatiin Liikenneviraston onnettomuusrekisteristä Pohjois-Savon elinkeino-, liikenne- ja ympäristökeskuksen kautta. Huomioon otettavaa on, että tiedot kaduilla ja yksityisteillä tapahtuneista onnettomuuksista ovat sijaintitiedoiltaan puutteellisia. Seuraavassa esitetyissä onnettomuustarkastelussa on oletettu, että kuljettajan juopumus vaikuttaa onnettomuuksiin liikenneympäristöä enemmän. Tähän oletukseen perustuen alkoholionnettomuudet poistettiin aineistosta, jotta liikenneympäristön vaikutus onnettomuuksien tapahtumiseen saataisiin paremmin selville. Vuoden 2009 onnettomuustiedot ovat puutteellisia ainakin kuljettajan juopumustietojen osalta.

Sonkajärvellä sattui tarkasteluaikana yhteensä 166 liikenneonnettomuutta, joista 44 johti henkilövahinkoihin. Vuosittain kaikkia onnettomuuksia sattui keskimäärin 33 ja henkilövahinkoon johtaneita onnettomuuksia keskimäärin 8,8. Kuolemaan johtaneita onnettomuuksia ei viiden vuoden aikana sattunut lainkaan. Selkeää trendiä onnettomuusmäärien kehityksessä ei ole havaittavissa. Tarkastelujakson aikana onnettomuuksia sattui vähiten vuonna 2005 ja eniten vuonna 2008. Henkilövahinkoja sattui eniten vuonna 2007. (Kuva 2)

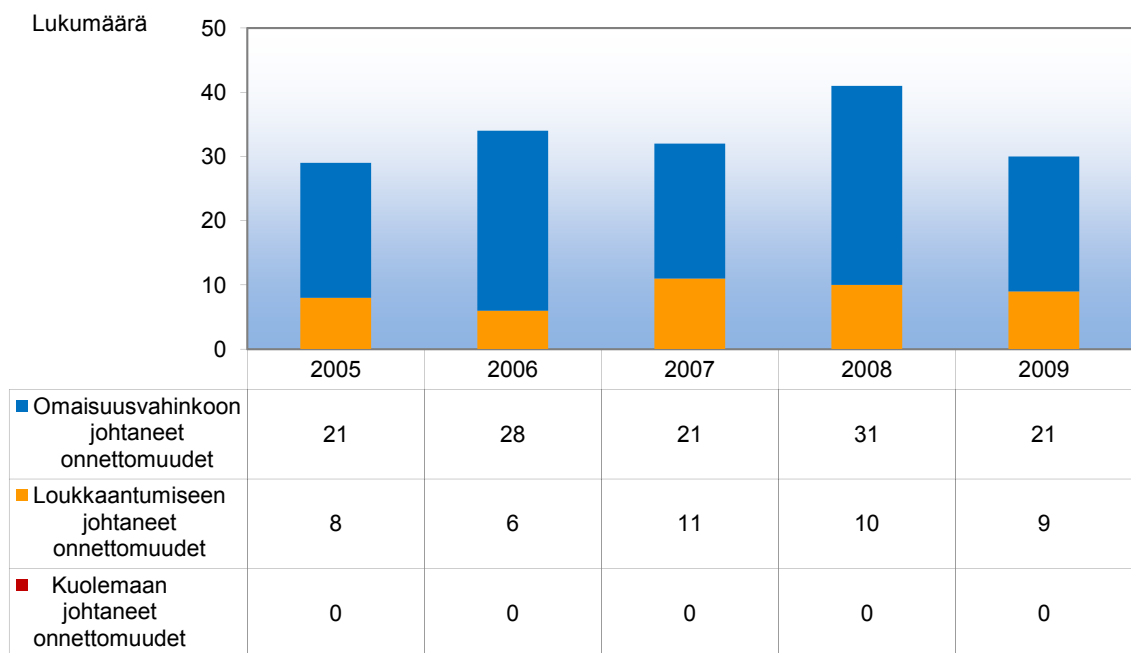
Eniten sattui yksittäisonnettomuuksia (49 kpl) ja hirvionnettomuuksia (33 kpl). Henkilövahinkoja syntyi suhteellisesti eniten kuitenkin kevyen liikenteen onnettomuuksissa sekä mopedionnettomuuksissa. Myös risteämis-, kääntymis- ja kohtaamisonnettomuudet johtivat usein henkilövahinkoihin (Taulukko 1).

Kaikista onnettomuuksista 86 % sattui maanteillä ja 14 % kaduilla tai yksityisteillä. Alkoholionnettomuuksien osuus kaikista onnettomuuksista oli 15 % ja loukkaantumiseen johtaneista onnettomuuksista 4,5 %. (Taulukko 2, huom. vuoden 2009 katujen ja yksityisteiden onnettomuuksissa alkoholionnettomuuksia ei ole eroteltu)

Sonkajärvellä tapahtuneista liikenneonnettomuuksista yhteiskunnalle aiheutuneet kustannukset olivat keskimäärin 3,1 milj. € vuodessa. Tästä kunnan osuudeksi on arvioitu 20-30 %. Todellisuudessa onnettomuuksista aiheutuneet kustannukset ovat vielä suuremmat, koska suuri osa erityisesti kevyen liikenteen loukkaantumiseen johtaneista onnettomuuksista ei tule poliisin tietoon ja sitä kautta viralliseen onnettomuustilastoon. Näiden tilaston ulkopuolelle jääneiden onnettomuuksien kustannukset eivät ole em. kustannuksissa mukana.

Onnettomuuskustannusten laskentaperusteena käytettiin seuraavia onnettomuustyypikohtaisia yksikköarvoja (Lähde: Tieliikenteen ajokustannusten laskenta 2010. Liikenneviraston ohjeita 22/2010):

- Kuolemaan johtanut onnettomuus 2 364 000 €
- Vammautumiseen johtanut onnettomuus 351 000 €



Kuva 2. Sonkajärven tie- ja katuverkolla sattuneet poliisin tietoon tulleet onnettomuudet vuosina 2005-2009.

Taulukko 1. Poliisin tietoon tulleet onnettomuudet onnettomuusluokittain

| Onnettomuusluokka | Kaikki onnettomuudet | Henkilövahinkoon johtaneet onnettomuudet | |
|-------------------------|----------------------|--|-------------|
| | | | |
| Yksittäisonnettomuus | 49 | 10 | 20 % |
| Hirvionnettomuus | 33 | 4 | 12 % |
| Risteämisonnettomuus | 13 | 7 | 54 % |
| Kääntymisonnettomuus | 11 | 5 | 45 % |
| Kohtaamisonnettomuus | 11 | 5 | 45 % |
| Polkupyöräonnettomuus | 7 | 5 | 71 % |
| Ohitusonnettomuus | 5 | 2 | 40 % |
| Muu onnettomuus | 4 | 1 | 25 % |
| Peräänajo-onnettomuus | 3 | 0 | 0 % |
| Muu eläinonnettomuus | 3 | 0 | 0 % |
| Mopedionnettomuus | 2 | 2 | 100 % |
| Jalankulkijaonnettomuus | 2 | 1 | 50 % |
| Peuraonnettomuus | 1 | 0 | 0 % |
| Onn.luokka ei tiedossa | 2 | 0 | 0 % |
| Yhteensä | 146 | 42 | 29 % |

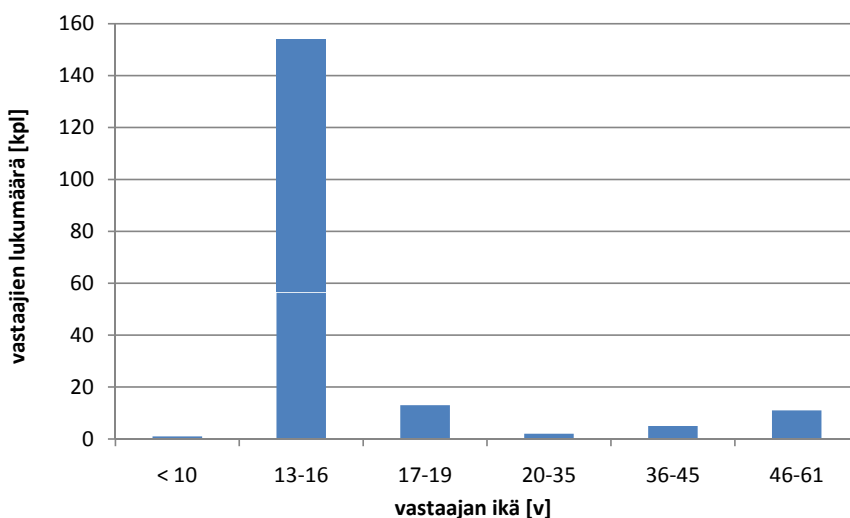
Taulukko 2. Poliisin tietoon tulleet onnettomuudet tieluokittain sekä alkoholin osuus.

| | Omaisuuksivahinkoon johtaneet onnettomuudet | | | Loukkaantumiseen johtaneet onnettomuudet | | | Kuolemaan johtaneet onnettomuudet | | | Yhteensä | | |
|-----------------------|---|-----------------|------------|--|-----------------|-----------|-----------------------------------|-----------------|----------|-----------------------|-----------------|------------|
| | Ilman alkoholiolionn. | Alkoholiolionn. | Yht. | Ilman alkoholiolionn. | Alkoholiolionn. | Yht. | Ilman alkoholiolionn. | Alkoholiolionn. | Yht. | Ilman alkoholiolionn. | Alkoholiolionn. | Yht. |
| Valtatiet | 41 | 5 | 46 | 16 | 0 | 16 | 0 | 0 | 0 | 57 | 5 | 62 |
| Kantatiet | 17 | 3 | 20 | 8 | 0 | 8 | 0 | 0 | 0 | 25 | 3 | 28 |
| Seututiet | 0 | 0 | 0 | 0 | 0 | 0 | 0 | 0 | 0 | 0 | 0 | 0 |
| Yhdystiet | 29 | 7 | 36 | 15 | 2 | 17 | 0 | 0 | 0 | 44 | 9 | 53 |
| Kadut ja yksityistiet | 17 | 3 | 20 | 3 | 0 | 3 | 0 | 0 | 0 | 20 | 3 | 23 |
| Yhteensä | 104 | 18 | 122 | 42 | 2 | 44 | 0 | 0 | 0 | 146 | 20 | 166 |

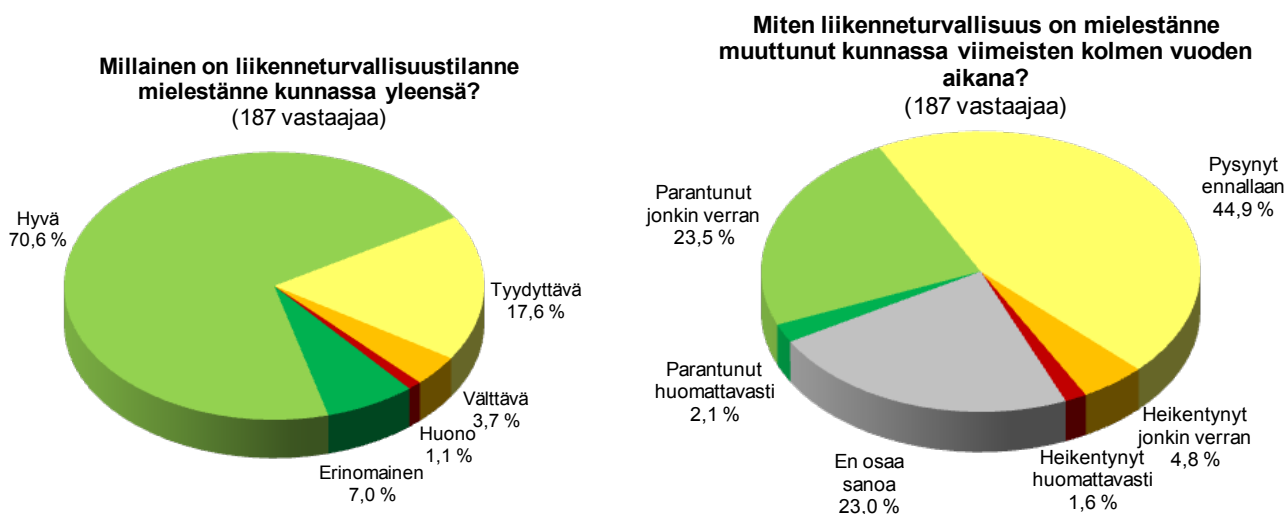
3.3 Liikenneilmapiiri ja -asennekysely

Sonkajärvellä toteutettiin asukkaille suunnattu liikenneilmapiiriä ja liikenneasenteita kartoittava kysely syksyllä 2010. Kyselyyn saatiin yhteensä 188 vastausta. Vastaajista 51 % oli naisia tai tyttöjä ja 49 % miehiä tai poikia. Vastaajien keski-ikä oli 17,6 vuotta ja suurin osa vastaajista oli 13-16 -vuotiaita nuoria. (Kuva 3)

Sonkajärven liikenneturvallisuuksustilanne oli valtaosan (70 %) mielestä hyvä. Vastaajista 18 % piti tilannetta tyydyttävänä ja 7 % erinomaisena. Lähes 5 % vastaajista oli sitä mieltä, että liikenneturvallisuuksustilanne oli välttävä tai huono. Noin 45 % vastaajista koki, että liikenneturvallisuuksustilanne on pysynyt ennallaan viimeisen kolmen vuoden aikana ja 24 % koki tilanteen parantuneen jonkin verran. Hieman yli 6 % vastaajista koki tilanteen huonontuneen jonkin verran tai huomattavasti ja lähes viidennes ei osannut vastata. (Kuva 4)



Kuva 3 Kyselyyn vastanneet ikäluokittain.

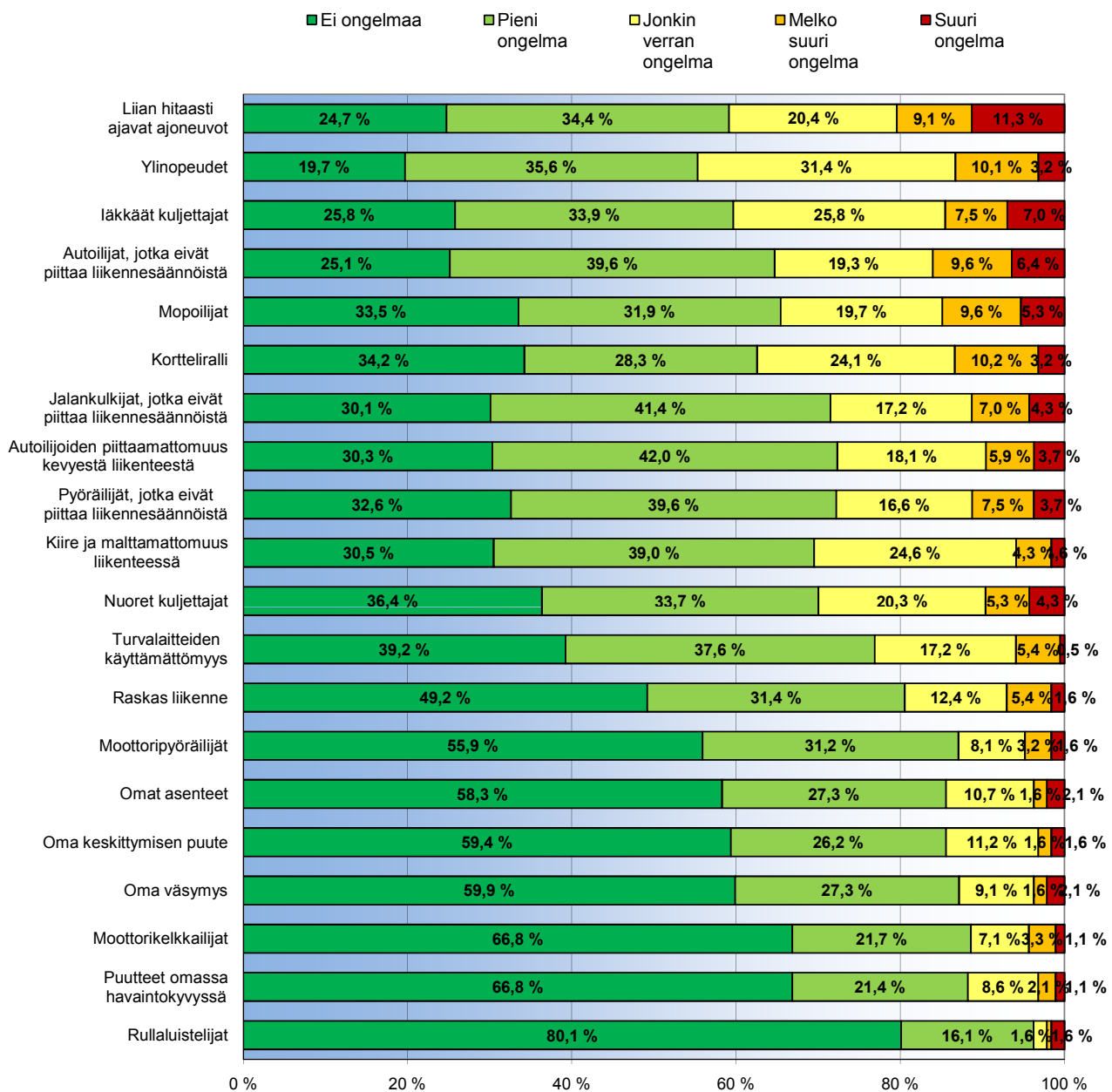


Kuva 4 Liikenneturvallisuuksustilanne Sonkajärvellä asukaskyselyn mukaan.

Vastaajat pitivät Sonkajärven suurimpina liikenneturvallisuusongelmina liian hitaasti ajavia ajoneuvoja, ylinopeuksia, iäkkäitä kuljettajia, autoilijoita, jotka eivät piittaa liikennesäännöistä sekä mopoilijoita. Vähiten ongelmallisina asioina pidettiin rullaluisteilijoita, moottorikelkkailijoita sekä puutteita omassa havaintokyvyssä, omaa väsymystä, keskittymisen puutetta tai asenteita. (Kuva 5)

Turvavälineistä vastaajat käyttivät eniten mopoillesa kypärää ja autoillessa turvavyötä. Vähiten käytettyjä turvavälineitä olivat nastarenkaat pyörässä ja liukuesteet kengissä talvella. Pyörän valojen ja pyöräilykypärän käyttöaste oli huolestuttavan alhainen ja myös heijastimen käytössä on parantamisen varaa. (Kuva 6)

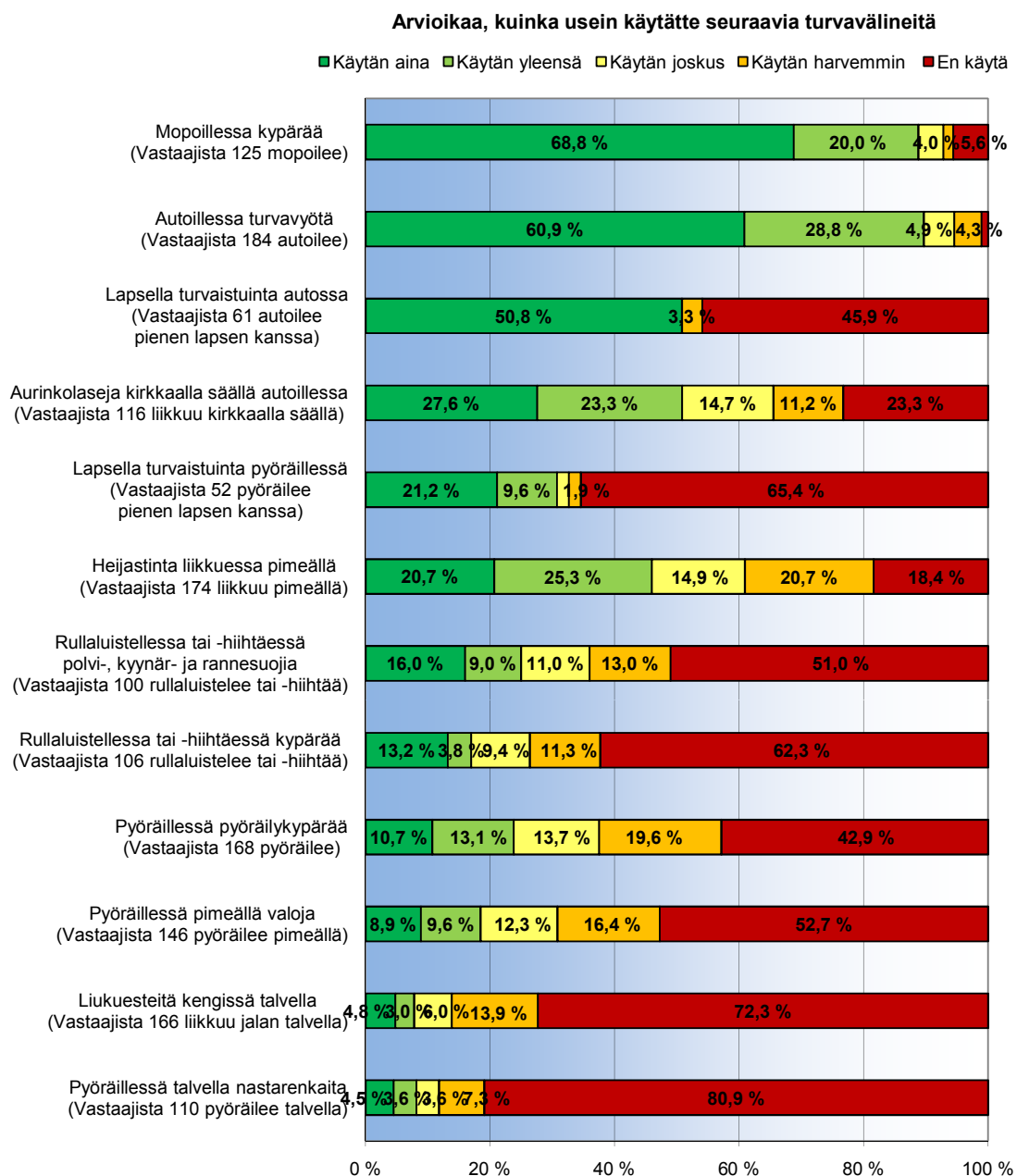
Arvioikaa seuraavia liikennekäyttäytymiseen liittyviä ongelmia kunnassa omalta kannaltanne



Kuva 5. Liikenneturvallisuusongelmat Sonkajärvellä asukaskyselyn mukaan.

Kyselyssä tiedusteltiin myös, kuinka liikenneilmapiiriä ja asenteita vastaajien mielestä tulisi parantaa. Mopoilijoiden ja myös heidän vanhempiansa asennekasvatusta toivottiin lisättävän. Mopojen viritys ja mopoilijoiden kaahailu sekä ilman kypärää ajaminen olivat asioita, jotka huolestuttivat. Mopoilijoiden käyttäytyminen koetaan ongelmalliseksi myös nuorten joukossa, vaikka he itse ovat mopoikäisiä. Saattaa olla, että häiriökäyttäytyjät ovat pieni joukko, joka haittaa myös muita mopoilijoita.

Vapaamuotoisissa vastauksissa nousi esille lisäksi autoilijoiden asennekasvatus (nopeusrajoitusten noudattaminen) sekä yleisen valvonnan lisääminen. Valtatie 5 koettiin hankalaksi ja siellä erityisesti autoilijoiden käyttäytyminen (mm. vaaralliset ohitukset). Poliisin toivottiin näkyvän useammin tien päällä ja kameravalvontaa toivottiin lisättävän. Myös pyöräilykypärän käyttämättömyys koettiin ongelmaksi. Lapsille ja nuorille toivottiin opetettavan liikennesääntöjä koulussa.



Kuva 6. Sonkajärven asukkaiden turvavälineiden käyttö asukaskyselyn mukaan



- Sonkajärven kunnan alueella sattui vuosina 2005-2009 yhteensä 166 poliisin tietoon tullutta liikenneonnettomuutta.
 - Onnettomuuksista 44 johti loukkaantumiseen. Kuolemaan johtaneita onnettomuuksia ei sattunut lainkaan.
 - Eniten tapahtui yksittäisonnettomuuksia ja hirvionnettomuuksia.
 - Kunnan alueella tapahtuneista liikenneonnettomuuksista yhteiskunnalle aiheutuneet kustannukset olivat keskimäärin 3,1 milj.€ vuodessa.
- Suunnitelman laatimisen aikana tehtyyn liikenneasenteita kartoittavaan kyselyyn saatiin 188 vastausta. Suurin osa vastaajista oli 13-16-vuotiaita nuoria.
 - Vastaajat pitivät kunnan suurimpina liikenneturvallisuusongelmina hitaasti ajavia ajoneuvoja, iäkkäitä kuljettajia, moponkajajia sekä autoilijoita, jota eivät piittaa liikennesäännöistä.
 - Turvavälineistä eniten vastaajat käyttivät mopoilla kypäriä ja turvavöitä autossa.
 - Pyöräilykypärän, pyörän valojen ja heijastimen käyttöasteet olivat huolestuttavan alhaisia.

4 Liikenneturvallisuuksavoitteet

4.1 Tavoiteasettelun taustaa

Liikenneturvallisuuksustilanteen kehitykselle asetettavat määrälliset tavoitteet asetettiin seudullisesti ja ne johdettiin valtakunnallisista sekä entisen Itä-Suomen läänin tavoitteista. Valtakunnallista liikenneturvallisuuksusuunnitelmaa ollaan parhaillaan uusimassa ja se valmistuu vuoden 2011 aikana. Suunnitelman taustaraportti valmistui vuonna 2010. Toiminnalliset tavoitteet asetettiin nykytila-analyysin sekä alueen erityispiirteiden pohjalta ohjausryhmässä ja niissä otettiin huomioon valtakunnallisessa ja alueellisessa kehityksessä viime vuosina tapahtuneet muutokset ja painotukset. Toiminnallisia tavoitteita tarkennettiin edelleen hallintokuntaakohtaisiksi liikenneturvallisuuksustyön teemoiksi, jotka on esitetty luvussa 6.

4.1.1 Valtakunnalliset tavoitteet

Suomen liikenneturvallisuuksustyötä ohjaavana periaatteena on vuodesta 2001 lähtien ollut tieliikenteen turvallisuusvisio: **Liikennejärjestelmä on suunniteltava siten, ettei kenenkään tarvitse kuolla tai loukkaantua vakavasti liikenteessä.**

Valtakunnallinen liikenneturvallisuuksusuunnitelma 2011–2014 on tällä hetkellä luonnosvaiheessa (luonnos 21.4.2011). Suunnitelma toteuttaa tieliikenteen turvallisuuden jatkuvaa myönteistä kehitystä turvallisuusvision hengessä. Euroopan unionin komission vuosia 2011–2020 koskevan liikenneturvallisuuksusuunnitelman tavoite tieliikennekuolemien puolittamisesta vuoteen 2020 mennessä otetaan huomioon kiristämällä Suomen tavoitetta ja tehostamalla toimenpiteitä.

Liikenneturvallisuuksustyön tavoitteena on jatkuva liikenneturvallisuuksuden parantuminen siten, että

- vuonna 2014 tieliikennekuolemia on enintään 216 eli enintään 39 kuolemaa miljoonaa asukasta kohti.
- vuonna 2020 tieliikennekuolemia on enintään 135 eli enintään 24 kuolemaa miljoonaa asukasta kohti.
- vuonna 2020 tieliikenteessä loukkaantuneiden määrä on enintään 5700.

Tavoitteena on siten, että vuonna 2014 tieliikennekuolemien määrä on 54 nykyistä (vuoden 2010 ennakkotieto 270) määrää pienempi ja että vuonna 2020 tieliikennekuolemia on 135 eli puolet nykyistä vähemmän. Tämä merkitsee keskimäärin 13–14 tieliikennekuolemaa vähemmän vuosittain vuoden 2020 loppuun mennessä.

Asukaslukuun suhteutettuna tavoite merkitsee sitä, että suunnitelmakauden 2011–2014 aikana Suomi saavuttaa johtavan liikenneturvallisuuksumaan Ruotsin vuoden 2009 turvallisuusasteen (39 tieliikennekuolemaa/milj. asukasta).

Loukkaantumisten määrää koskeva tavoite vastaa hieman yli 25 %:n vähenemää vuodesta 2010 (ennakkotieto 7 661) ja merkitsee keskimäärin 196 loukkaantumista vähemmän vuosittain.

Nuorten ja iäkkäiden liikenneturvallisuuksuteen kiinnitetään erityistä huomiota, koska heidän onnettomuusriskinsä on korkea. Tavoitteena on, että heidän turvallisuusasteensa lähenee keskimääräistä tasoa.

Tavoitteiden saavuttamiseksi on esitetyt keskeiset suunnitelmaa tukevat strategiset linjaukset sekä seuraavat kuusi keskeistä toimenpidettä vuosille 2011–2014. Suunnitelmaluonnoksessa jokaiselle toimelle on kirjattu lisäksi vastuutaho(t) ja etenemispolku.

AJOKUNTO

1. Rattijuopumuksuden vähentäminen

A) Alkolukko säädetään pakolliseksi rattijuopumuksudesta. Lisäksi alkolukko säädetään pakolliseksi julkisissa kuljetustilauksissa sekä ammattimaisessa liikenteessä.

B) Kehitetään rattijuopumuksusvalvontaa ja tehostetaan liikenneraittiuskampanjointia.

C) Panostetaan rattijuopumuksudesta kiinnijääneiden hoito- ja tukitoimiin.

2. Ajoterveyden arviointi

A) Ajoterveyden ja ajokunnon arviointia kehitetään.

B) Liikennelääketieteen opetus lääkäreiden peruskoulutuksessa kartoitetaan. Yliopistot ottavat kartoituksen tulokset huomioon lääketieteen lisensiaatin tutkinnon opetustavoitteita kehitettäessä.

C) Ammattikuljettajien työterveyshuoltoa kehitetään

LIIKENNEKÄYTTÄYTYMINEN

3. Nopeusrajoitusten noudattaminen ja turvalaitteiden käyttö

- A) Ylinopeuksiin puuttumista tiukennetaan.
- B) Lisätään tietämystä turvalaitteiden (turvavöiden, suojakypärien, lasten turvaistuinten, heijastimien) suojaavasta vaikutuksesta ja niiden oikeasta käytöstä.
- C) Turvalaitteiden käyttämättömyys otetaan huomioon ajokieltoon johtavien toistuvien rikkomusten laskennassa.

4. Nuorten liikennekäyttäytymiseen vaikuttaminen

- A) Osana elinikäistä liikennekasvatusta liikenneasioiden käsittely perusopetuksessa ja toisen asteen opetuksessa turvataan opetussuunnitelman perusteita uudistettaessa ja opettajien täydennyskoulutuksessa.
- B) Parannetaan nuorten mahdollisuuksia ottaa kantaa ja osallistua turvallisuuden edistämiseen kehittämällä vertaistoimintaa yhteistyössä nuorisojärjestöjen ja kuntien nuorisotyön kanssa.
- C) Rikkomusten seuraamuksena uusille kuljettajille otetaan käyttöön ajoneuvoon asennettavia ajotavan seurantalaitteita ("mustalaatikko").
- D) Poliisin ajokieltoasian käsittelyyn liittyvää puhutelmamenettelyä kehitetään siten, että rikkomukseen syyllistyneen uuden kuljettajan puhutteluun kehitetään yhtenäinen sisältörunko ja mahdollisesti vähimmäiskesto.
- E) Parannetaan mopoilijoiden turvallisuutta.

TAAJAMIEN LIKKENNETURVALLISUUDEN KEHITTÄMINEN

5. Taajamaliikenteen rauhoittaminen

- A) Parannetaan ja selkeytetään liittymä- ja suojatiejärjestelyjä ja käytetään rakenteellisia ratkaisuja siten, että ajonopeudet saadaan turvallisiksi myös jalankulkijoiden ja pyöräilijöiden kannalta.
- B) Kehitetään ja lisätään taajamaliikenteen automaattista valvontaa ja mahdollistetaan kuntien osallistuminen valvontatyöhön.

MAANTEIDEN TURVALLISUUDEN PARANTAMINEN

6. Päätiekuolemien torjunta

- A) Tehdään uudentyypisten edullisten keskikaideratkaisujen kokeiluja ja käynnistetään pääteiden keskikaideohjelma
- B) Parannetaan talvihoidon laadunvalvontaa ja ajantasaista liikenneinformaatiota.
- C) Kunnostetaan vilkasliikenteisten teiden reunakaitteita.
- D) Selkeytetään moottoriteliittyymiä.
- E) Nopeusrajoitukset määritellään tukemaan liikku-misympäristön turvallisuutta.
- F) Tieliikenteen automaattista valvontaa kehitetään ja lisätään siten, että vuonna 2015 automaattivalvonnan piirissä on yhteensä vähintään 4000 tiekilometriä.

4.1.2 Entisen Itä-Suomen läänin tavoitteet

Entisen Itä-Suomen läänin liikenneturvallisuussuunnitelma on laadittu ajalle 2007-2011 ja on siten edelleen voimassa aluehallintouudistuksesta huolimatta. Suunnitelman tavoitteeksi on kirjattu: "liikennekuolemia on vuonna 2011 enintään 35 ja loukkaantumisia enintään 500".

Suunnitelmassa liikenneturvallisuustyölle on esitetty seuraavat tavoitteet:

1. Pääteiden kohtaamisonnettomuuksien vähentäminen
2. Jalankulku- ja pyöräilyonnettomuuksien vähentäminen asutuskeskuksissa
3. Nopeuksien hillitseminen
4. Pähdeonnettomuuksien vähentäminen
5. Ammattiliikenteen onnettomuuksien vähentäminen
6. Onnettomuuksien seurausten lieventäminen
7. Vesi- ja maastoliikenteen onnettomuuksien vähentäminen.

Kunkin tavoitteen saavuttamiseksi on esitetty toimenpiteet. Myös Itä-Suomen uuden liikenneturvallisuussuunnitelman laatiminen käynnistynyt Itä-Suomen liikenneturvallisuustyöryhmän toimesta ja se valmistuu vuoden 2011 aikana.

4.2 Ylä-Savon seudun liikenneturvallisuustavoitteet

4.2.1 Määrälliset tavoitteet

Liikenneturvallisuustavoitteet asetettiin seudullisesti. Ylä-Savon seudulla kuolee nykytilanteessa keskimäärin 4,8 ja loukkaantuu 64 henkilöä vuodessa (keskiarvo vuosilta 2005-2009). Määrälliseksi tavoitteeksi asetettiin valtakunnan mukaisesti nollavisio: **Kenenkään ei tarvitse kuolla tai loukkaantua vakavasti liikenteessä.** Muita määrällisiä tavoitteita ei asetettu, mutta kuolleiden ja loukkaantuneiden määrä seurataan vuosittain sekä seutu- että kuntatasolla.

4.2.2 Toiminnalliset tavoitteet

Toiminnalliset liikenneturvallisuustavoitteet asetettiin nykytilan selvityksessä esille nousseiden ongelmien pohjalta varmistaen, että ne ovat linjassa myös valtakunnallisten ja entisen läänin tavoitteiden kanssa. Asetetut tavoitteet ohjasivat suunnitelmassa esitettyjen liikenneympäristön parantamistoimenpiteiden sekä liikenneturvallisuustyön toimenpiteiden suunnittelua. Toiminnalliset tavoitteet tarkistetaan noin kolmen vuoden välein.

Toiminnalliset liikenneturvallisuustavoitteet:

- Aloitetaan tai jatketaan kuntien liikenneturvallisuustyöryhmien toiminta ja liikenneturvallisuustilanteen seuranta ryhmässä.
- Hillitään ylinopeuksia tukemalla nopeusrajoituksia sekä rakenteellisin että asennekasvatuksen keinoin.
- Parannetaan lähiliikkumisympäristöjen turvallisuutta (omatoimisen liikumisen turvaaminen).
- Parannetaan koulureittien ja koulujen lähiympäristöjen turvallisuutta.
- Lisätään liikenneturvallisuusyhteistyötä.
- Parannetaan rautateiden tasoristeysten turvallisuutta sekä Savon radalla että Iisalmi-Ylivieska-radalla.
- Tuetaan ja kannustetaan turvavälineiden käyttöön.

5 Liikenneympäristön parantamistoimenpiteet

5.1 Seudulle yhteiset periaatteet

Työn aikana määriteltiin Ylä-Savon seudun kunnille yhteiset liikenneturvallisuus- ja esteettömyysperiaatteet ohjaamaan sekä yksittäisten toimenpiteiden muodostamista että määrittelemään toimintalinjoja koskien esim. asuinalueiden nopeusrajoitusjärjestelmiä. Seuraavassa on esitetty asiakohdittain määriteltyjen periaatteiden sisältö. Niiden soveltaminen käytäntöön konkreettisesti yksittäisiksi kohteiksi tapahtuu kunnan ja osin ELY-keskuksen päivittäisen ja vuosittaisen pienten toimenpiteiden suunnittelun ja mm. alueurakoiden kautta.

5.1.1 Liikenneturvallisuussuunnittelu

Nopeusrajoitusjärjestelmä

Seudun taajamissa on nykyisin voimassa pääosin aluenopeusrajoitus 40 km/h. Viime aikoina on kuitenkin yhä useammassa kunnassa ja kaupungissa siirrytty käyttämään varsinkin asuinalueilla, mutta paikoin myös taajamien pääkaduilla 30 km/h nopeusrajoitusta. Rajoitukset tulee kuitenkin kokea ymmärrettäviksi, nopeusrajoitusjärjestelmän tulee olla selkeä ja liikenneympäristön tulee tukea nopeusrajoituksia. Nopeustasoja alentamalla olisi mahdollista selkeästi parantaa liikenneturvallisuutta; esim. törmäystilanteissa em. nopeuksien ero on suuri.

Asuinalueiden aluenopeusrajoitukset esitetään jatkossa muutettavaksi 30 km/h:iin. Muutamilla alueilla ko. nopeusrajoitus on jo nykyisin käytössä, joten periaatteen laajentaminen koko seudulle yhtenäistää ja selkeyttää käytäntöjä. Aikataulu rajoitusten asettamiselle päätetään erikseen kunnissa ja kaupungeissa.

Asuinalueiden väistämisvelvollisuuskäytännöt

Asuinalueiden väistämisvelvollisuuskäytännöt ovat osin vielä sekavia. Asuinalueilla olevien tonttikatujen liittymät esitetään muutettaviksi tasa-arvoisiksi (ajonopeuksien hillitsemiseksi). Erityiskohteissa voi-

daan kuitenkin esim. näkemäsyistä käyttää kolmi- oita. Pääkadut säilytetään etuajo-oikeutettuina kokoojakatuihin ja kokoojakadut tonttikatuihin nähden. Jotta väistämisvelvollisuuskäytäntöjä noudatetaan, tulee niiden olla selkeitä, ymmärrettäviä ja johdonmukaisia.

Hidasteiden käyttöperiaatteet

Hidasteiden käytöllä tulee pyrkiä tukemaan nopeusrajoitusten noudattamista ja niiden ymmärrettävyyttä. Hidasteilla voidaan myös viestiä esim. taajama-alueelle tulosta ("taajamaportti") ja laajemmin liikkumisympäristön luonteesta.

Hidasteita, erityisesti korotettuja suojateitä ja liittymiä esitetään käytettäväksi koulureiteillä ja koulujen lähiympäristöissä sekä vilkkaissa kevyen liikenteen ylityspaikoissa, joissa on tarpeen hillitä ajonopeuksia ja turvata kevyen liikenteen ylityksiä. Joukkoliikennereiteillä esitetään käytettäväksi loivapiirteisiä hidastetyssyjä. Korotuksille ja työssyille vaihtoehtoisina ratkaisuina voidaan käyttää myös keskisaa- rekkeellisia suojateitä, kavennuksia, sivusiirtymiä ym., mikäli työssyjen käyttö ei esim. melusta, tärinästä tai kohteen liikennemääristä johtuen ole mahdollista.

Hidasteiden käytössä tulee ottaa huomioon tien/kadun luonne (tontti-, kokooja- ja pääkadut ym.). Mitä vilkkaampi kohde on, sitä tarkemmin tulee selvittää hidastetyypin soveltuvuutta. Hidastetyypin valinnalla on myös suuri merkitys sen ajettavuudelle ja tätä kautta hyväksyttävyydelle.

Nopeusrajoitusten ajoratamaalaukset

Nopeusrajoitusten ajoratamaalauksia esitetään käytettäväksi erityiskohteissa kuten koulujen ja päiväkotien ympäristöissä sekä paikoissa, joissa halutaan muuten kiinnittää huomiota nopeusrajoitukseen (nopeusrajoitusten muutoskohdat, taajama-/asuin- alueelle saapuminen, taajaman kokoojakadut sekä pääväylät/taajamatiet).

Suojateiden havaittavuus

Suojateiden havaittavuuden parantaminen on tärkeää suojateiden liikenneturvallisuuden parantamiseksi. Keinona esitetään tehostevarsien asentamista tärkeimpien suojateiden liikenteenjakaajiin ja suoja-
tiemerkkeihin. Myös suojiemaalausten kunnossapitäminen on havaittavuuden kannalta tärkeää.

Tehostevarsia esitetään käytettäväksi lisäksi maanteiden liittymien keskisaarekkeissa olevissa liikenteenjakaajissa.

Yksityistieliittyneiden näkemäraivaukset maanteiden varsilla sekä ratojen tasoristeyksissä

Maanteiden yksityistieliittyneiden näkemäraivausten teko kuuluu tienhoitokuntien vastuulle. Kuntien tulee tiedottaa asiasta tienhoitokuntia sekä lähettää ohjekuvat näkemäraivausten tekemisestä (samalla, kun kunnat tiedottavat tienhoitokuntia muista asioista) (Kuva 8).

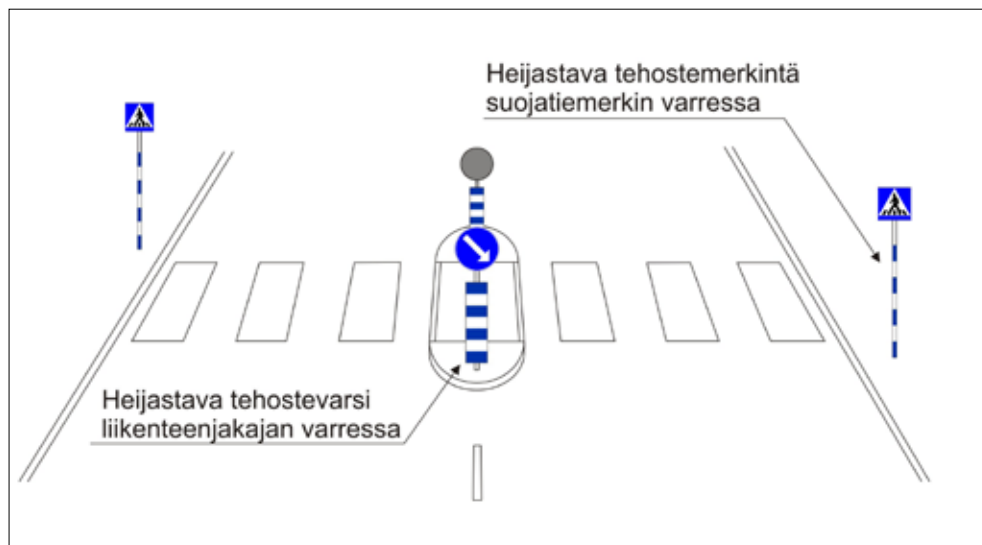
Rautateiden tasoristeysten osalta tulee huomioda, että rata-alueella ja radan suoja-alueella* on radanpitäjällä oikeus poistaa näkemäesteet. Tienhoitokunnat voivat halutessaan itse huolehtia näkemäraivauksista vain radanpitäjän osoituksen mukaan. Jotta näkemä tasoristeyksessä olisi hyvä,

on 8 metrin päässä lähimmästä kiskosta nähtävä 6 kertaa radan suurimman sallitun nopeuden verran molemmille sivuille. Esimerkiksi jos junan nopeus on 140 km/h, mikä on junien suurin sallittu nopeus tasoristeyksessä, näkemän on oltava noin 840 metriä molempiin suuntiin. Lähde: Liikennevirasto, Rautatieosasto.

*Suoja-alue ulottuu 30 metrin etäisyydelle radan raitteen tai, jos raiteita on useampia, uloimman raitteen keskilinjasta, jollei suoja-alueita ratasuunnitelmassa erityisestä syystä supisteta tai laajenneta enintään 50 metriksi. Lähde: Ratalaki 110/2007.

Mopoilu kevyen liikenteen väylillä

Mopoilun sallimisessa/kieltämisessä kevyen liikenteen väylillä tulee pyrkiä selkeyteen ja jatkuvuuteen vähintään kuntatasolla, mieluummin koko Ylä-Savon seutua koskien. Lähtökohtaisesti taajama-alueella mopoilu kielletään kevyen liikenteen väylillä, mikäli tien nopeusrajoitus on enintään 50 km/h. Mikäli tien nopeusrajoitus on 60 km/h tai sen yli on mopoilun salliminen kevyen liikenteen väylillä harkittava tapauskohtaisesti. Mopoilun kieltäminen ei edellytä erillisten lisäkilpien asentamista (mopoilu kevyen liikenteen väylillä on kielletty, mikäli sitä ei ole erikseen tekstillisellä lisäkilvellä sallittu)



Kuva 7. Esimerkkikuva tehostevarsien käyttämisestä liikenteenjakaajissa ja suoja-
tiemerkkien varsissa.

Lapsia-liikennemerkkien tarkistaminen

Lapsia-liikennemerkkien käyttö ei ole kunnissa yhtenäistä. Lähtökohtaisesti lapsia-liikennemerkkiä tulee käyttää kohteissa, joissa liikkuu tavallista runsaammin lapsia (erityisesti koulut, leikkipaikat). Kaupungin alueelle esitetään liikennemerkkin käytön tarkistamista koko tie- ja katuverkolla. Päiväkotien ja muiden hoitoyksiköiden ympäristöissä käytetään merkkiä, mikäli liikennemäärät ja -järjestelyt sekä yksikön toiminta sitä erityisesti edellyttävät. Tarpeettomat merkit tulee poistaa tai peittää mm. kesälomien ajaksi.



Kuva: Liikenneturva.

Maankäytön ja liikenteen suunnittelun yhteensovittaminen sekä hajarakentamisen hallinta

Kaavojen laatimisvaiheessa sekä uusien maankäyttöhankkeiden suunnittelun yhteydessä tulee maankäytön suunnittelu sovittaa vuorovaikuttavasti yhteen liikennesuunnittelun kanssa, varmistaa ratkaisujen liikenneturvallisuusvaikutukset sekä laajemmin myös vaikutukset liikkumis- ja kuljetustarpeisiin, kävelyn, pyöräilyn ja joukkoliikenteen olosuhteisiin sekä ko. kulkumuotojen houkuttelevuuden parantamiseen. Tarkistuslistoja on esitetty mm. ympäristöministeriön julkaisuissa. Yhteistyötä kuntien ja ELY-keskuksen välillä tulee lisätä kaavojen valmisteluvaiheessa kaavojen mahdollisimman sujuvan etenemisen varmistamiseksi.

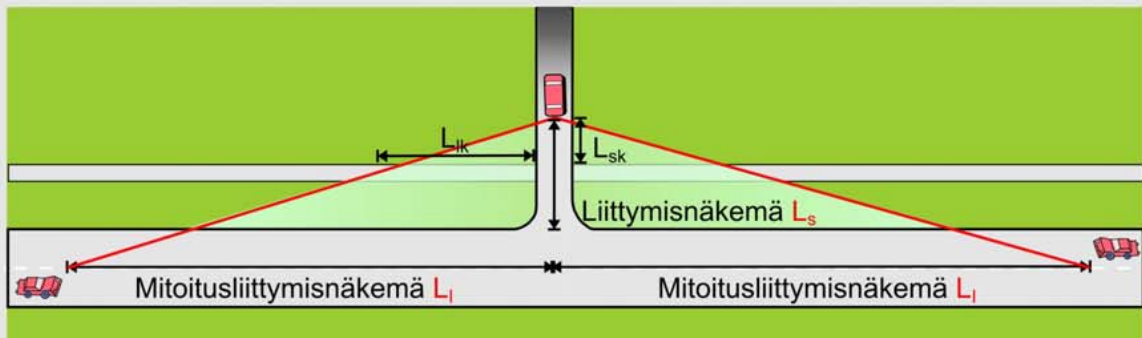
Myös hajarakentamisen hallinnan merkitys korostuu jatkuvasti, koska hallitsematon hajarakentaminen aiheuttaa liikenneturvallisuusongelmia. Kaupungin tulee määritellä yhdessä naapurikuntien ja koko Ylä-Savon seudun kuntien kanssa periaatteet suhtautumisessa hajarakentamiseen sekä tuoda esille jo uusien rakennuslupien myöntämisvaiheessa, että alueelle ei tulla järjestämään esim. kevyen liikenteen väyliä tai valaistusta.

Koulujen jättöliikennejärjestelyjen kehittäminen

Koulujen jättöliikennejärjestelyjä tulee kehittää järjestelmällisesti selkein periaattein. Jättöliikenteen ja jättöliikennelenkin selkeä erottelu koulun piha-alueesta, peruuttamistarpeen poistaminen, selkeät kevyen liikenteen yhteydet sekä pysäköintipaikkojen sijoittaminen jättöliikenteestä ja piha-alueesta erottuna ovat lähtökohtia, jotka tulee ottaa koulujen pihajärjestelyjä suunniteltaessa huomioon.

Liittymisnäkemä sivutien suunnassa L_s (m)

| | normaali | poikkeuksellinen |
|--|----------|------------------|
| tulosuunnalla kärkikolmio | | |
| • maaseudulla | 20 m | 15 m |
| • taajamassa | 15 m | 10 m |
| tulosuunnalla on STOP-merkki tai liittymä on vähäliikenteisen yksityisen tien liittymä | 10 m | 6 m |
| tontti- tai maatalousliittymä | 6 m | |



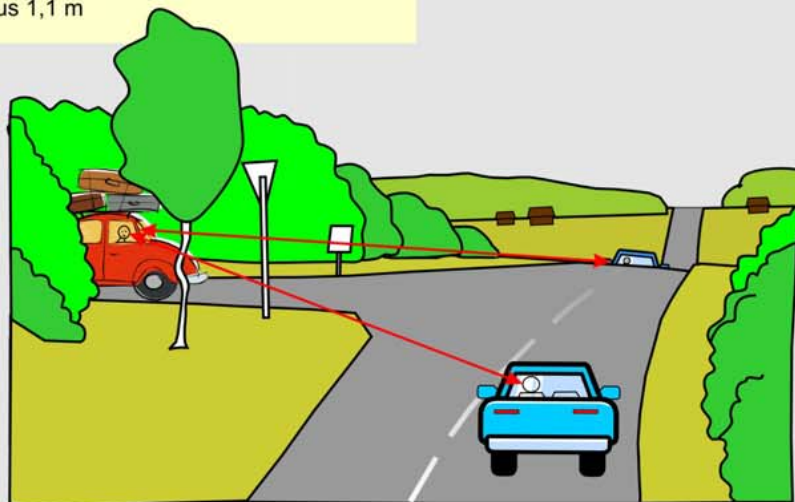
| Mitoitus- Nopeus | Mitoitusliittymisnäkemän vähimmäisarvo L_l (m) | |
|---------------------|---|------------------|
| Km/h | normaali | poikkeuksellinen |

| | | |
|-----|-----|-----|
| ≤30 | 60 | 40 |
| 40 | 80 | 60 |
| 50 | 105 | 80 |
| 60 | 130 | 100 |
| 70 | 160 | 120 |
| 80 | 200 | 150 |
| 90 | 230 | 190 |
| 100 | 270 | 240 |

Silmäpisteen korkeus 1,1 m

Näkemien vähimmäisarvot kevytliikenneväylän kohdalla

- $L_{sk} \geq 10$ m, poikkeuksellisesti 6 m
- $L_{ik} \geq 20$ m



Kuva 8. Yksityistieliittymien mitoitusnäkemät (lähde: Yksityisteiden liittymät maanteihin, Lupa-asioiden käsittely, Tiehallinto 2007).

5.1.2 Esteettömyys

Kunnan esteettömyysvastaavan nimeäminen

Esteettömyysvastaavan tehtävänä on esteettömyystyön koordinointi kunnassa, kouluttautuminen sekä osallistuminen liikenneturvallisuustyöryhmän toimintaan. Esteettömyysvastaava voi osallistua myös mahdollisesti järjestettäviin seudullisiin kokoontumisiin, joissa vaihdetaan tietoa ja kokemuksia. Esteettömyysvastaava vastaa esteettömyystietämyksen lisäämisestä kunnassa sekä vaikuttaa osaltaan siihen, ettei erityisesti julkisten tilojen sekä tie- ja katuverkon suunnittelussa tehdä enää uutta, esteellistä ympäristöä. Lisäksi esteettömyysvastaavan tulisi selvittää mahdollisuudet erilaisten liikkumista helpottavien apuvälineiden lainaamiseen kunnalta.

Esteettömyyden huomioiminen liikkeiden sisäänkäynneissä ja sisätiloissa sekä ulkomailonnan pelisäännöt

Esteettömyyden huomioimiseksi informoidaan ja lisätään yhteistyötä liikkeenharjoittajien kanssa. Kunnan liikenneturvallisuustyöryhmä järjestää yhteistyössä esimerkiksi vammais- ja vanhusneuvostojen sekä eläkeläisjärjestöjen kanssa tilaisuuden, jossa käydään läpi ongelmia liikkumisesteisten näkökulmasta sekä annetaan vinkkejä edullisiksi parantamiseksi liikkeenharjoittajille. Käsiteltäviä asioita ovat mm. erilaiset sisäänkäyntiratkaisut, kuten toimiva luiska ja soittokello kalliiden automaattiovien sijaan, sisätilojen mitoitus myös pyörätuolilla liikkujille, ulkomainosten sijoittelu ja ulkotulien käyttö (ks. seuraava kappale), pysäköintialueiden selkeän jäsentelyn merkitys liikkumisesteisten ja liikenneturvallisuuden kannalta sekä invapysäköintipaikkojen (2 paikkaa/P-alue) riittävyys ja sijainti. Tilaisuudessa markkinoidaan esteettömyyttä liikkeenharjoittajille kilpailu- ja imagoetuna. Esteettömyyden huomioon ottaminen ja puutteiden korjaaminen lisää asiakkaiden määrää ja kohentaa yrityksen mainetta.

Maankäyttö- ja rakennuslaissa (167 § 2 mom) todetaan, että ”Kunnan määräämä viranomainen valvoo, että liikenneväylät, kadut, torit ja katuaukiot sekä puistot ja oleskeluun tarkoitetut ulkotilat täyttävät hyvän kaupunkikuvan ja viihtyisyyden vaatimukset. Kevyen liikenteen väylät tulee säilyttää liikkumiselle esteettöminä ja turvallisina.” Kadulle pystytettä-

vät ns. A-mainoskyltit eivät saa siten estää vapaata kulkua jalkakäytävällä. Esimerkiksi pyörätuolilla kääntymiseen tarvitaan tilaa halkaisijaltaan noin 1,5 metrin ympyrän verran ja kahden pyörätuolin kohtaaminen vie tilaa noin 1,8 metriä. Pohjois-Savon pelastuslaitos on kieltänyt myös ulkotulien polttamisen katualueella, kevyen liikenteen ja jalankulkuväylillä sekä muilla yleiselle liikenteelle varatuilla alueilla. Kielto perustuu pelastuslain yleiseen huolellisuusvaatimukseen. Jalkakäytävillä ja torialueilla sijaitsevat ulkotulet aiheuttavat riskin erityisesti näkövammaisille.

Reunakivien järjestelmällinen madaltaminen

Keskustaajaman keskeisimpien kevyen liikenteen reittien suojateiden reunakivet madalletaan järjestelmällisesti 0-3 cm:n korkuisiksi. Työ tehdään suunnitelmallisesti kaupungin ja Pohjois-Savon ELY:n resurssien puitteissa.

Eläkeläis- ja vammaisneuvostojen tietämyksen hyödyntäminen

Eläkeläis- ja vammaisneuvostojen edustajat ja/tai avustajat otetaan mukaan sekä julkisten tilojen että tie- ja katuverkon suunnitteluhankkeisiin. Lisäksi huomioidaan suunnittelun esteettömyysohjeet. Näin varmistetaan, ettei tehdä enää uutta esteellistä ympäristöä.

Kunnossapidon tehostaminen

Käydään urakoitsijoiden kanssa läpi talvihoidon laatuvaatimukset ja hiekoitusperiaatteet sekä niiden toteutuminen keskustaajaman kevyen liikenteen väylillä (erityisesti kevyen liikenteen laatukäytävät). Tarvittaessa tarkennetaan ohjeistusta tai määritellään erityisiä täsmähoitokohteita. Kiuruvedellä esteettömyyskierroksella esiin nousseet kohteet olivat terveyskeskuksen piha, Puistolän päiväkodin edusta Niemistenkadulla sekä Nivankadun ja Niemistenkadun liittymä.

Levähdysmahdollisuuksien tarjoaminen kevyen liikenteen reiteillä

Keskeisimmillä kevyen liikenteen reiteillä tulisi olla riittävästi levähdyspenkkejä. Levähdysmahdollisuudet parantavat omatoimista liikkumista erityisesti reiteillä, joilla liikkuu paljon ikääntyneitä sekä liikkumisesteisiä. Myös suuret korkeuserot lisäävät levähdyspenkkien tarvetta. Levähdyspenkkien riittävyys tarkistetaan kaupungin alueella tienpitäjien toimesta ja levähdyspenkkejä lisätään tarpeen mukaan. Ensijaisina kohteina ovat kevyen liikenteen laatuikätyvät ja ikääntyneiden käyttämät reitit.

5.2 Liikenneympäristön toimenpiteet

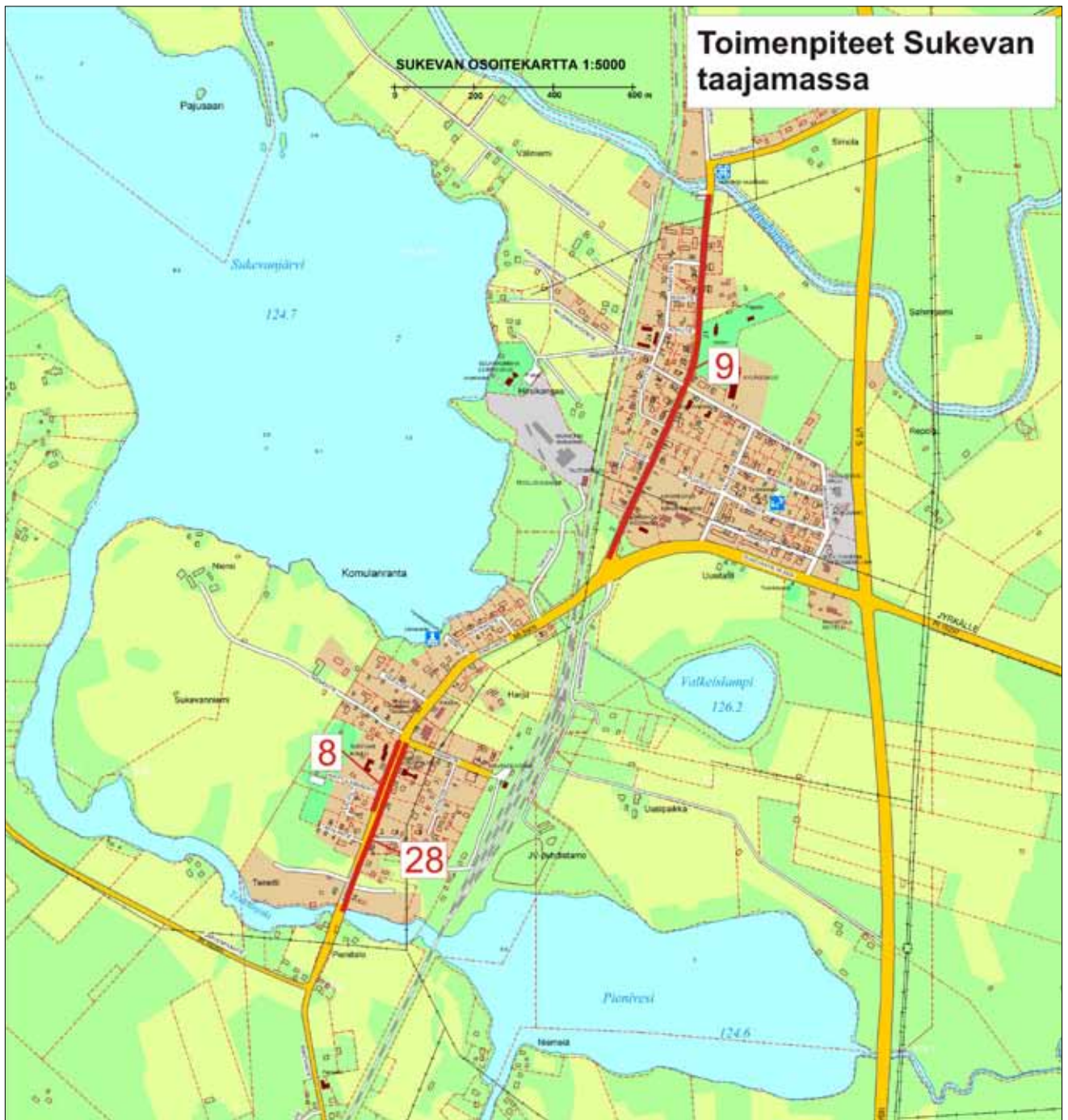
Sonkajärven liikenneympäristön parantamistoimenpiteet on suunniteltu vuonna 2008 laaditussa liikenneympäristösuunnitelman päivitystyössä. Kokonaisvaltaisen liikenneturvallisuustyön toteutumisen seurannan helpottamiseksi aikaisemmin laaditut liikenneympäristön toimenpidekartat ja -taulukot on koottu tähän lukuun. Toimenpidekartat on esitetty alla ja toimenpideluettelo, jossa on vastaava numeerointi, on liitteenä 2.



Kuva: Liikenneturva.

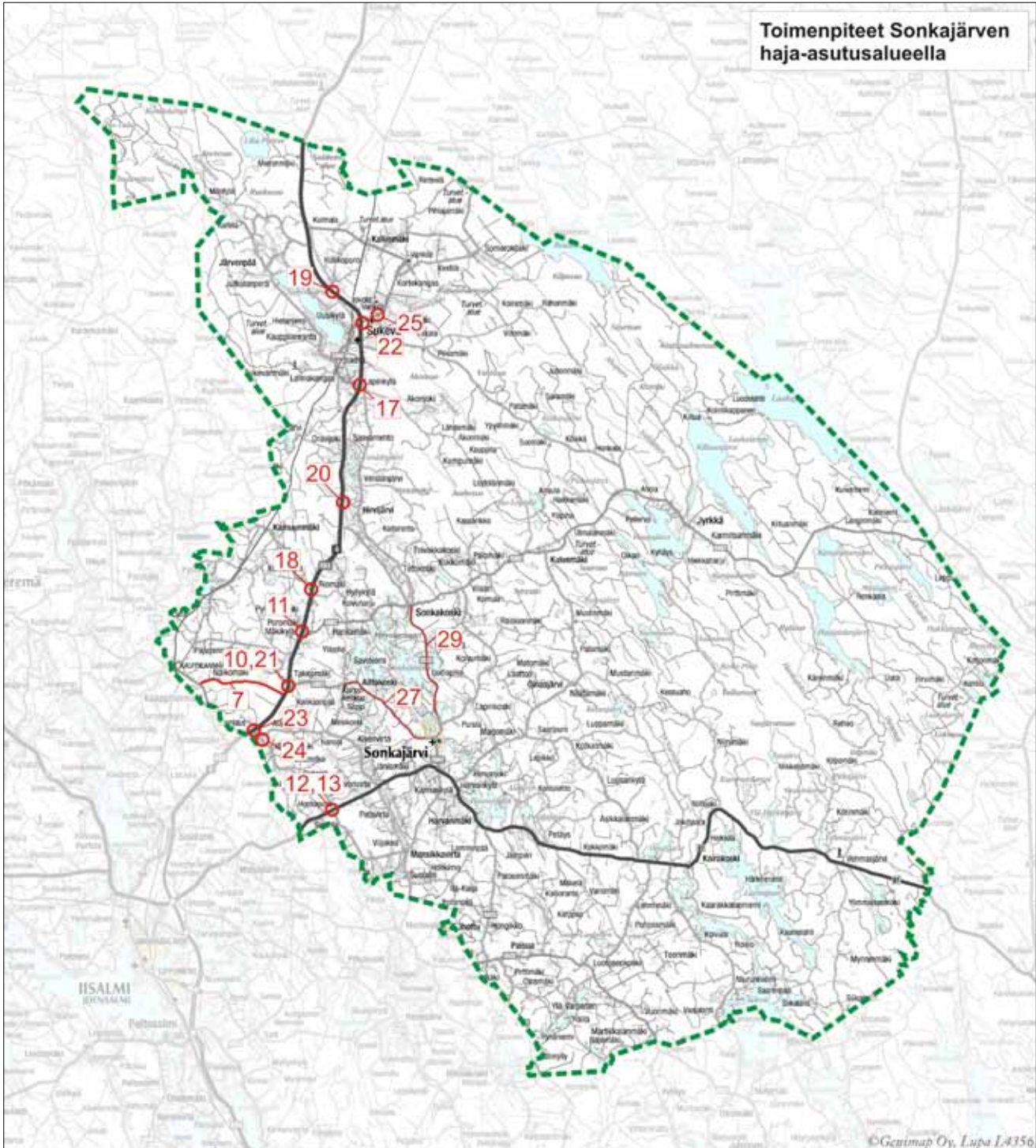


Kuva 9. Sonkajärven taajaman toimenpiteet.



Kuva 10. Sukevan taajaman toimenpiteet.

Toimenpiteet Sonkajärven haja-asutusalueella



Kuva 11. Haja-asutusalueen toimenpiteet.

6 Liikenneturvallisuus- työn toimintasuunnitelma

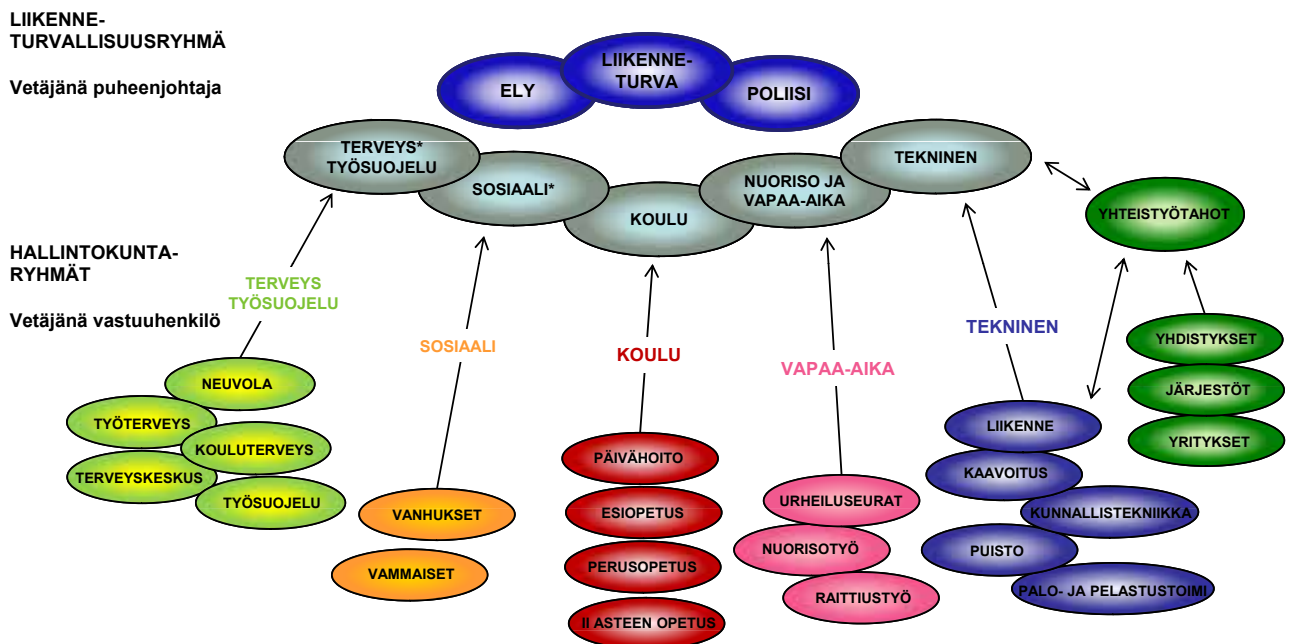
6.1 Yleistä

Suunnitelman yhteydessä laadittiin jokaiselle hallintokunnalle liikenneturvallisuustyön toimintasuunnitelmat. Suunnitelmien laatimista ohjattiin konsultin toimesta kahdessa seudullisessa työpaja-tilaisuudessa, joissa tehtiin myös ryhmitöitä ja pohdittiin kuntien liikenneturvallisuustyön nykytilaa ja kehittämistarpeita. Työn yhteydessä tarkistettiin kuntien liikenneturvallisuustyöryhmien kokoonpanot. Liikenneturvallisuustyön toimintasuunnitelmat laadittiin samanaikaisesti Kiuruveden, Lapinlahden, Pielaveden, Sonkajärven ja Vieremän kuntiin.

6.2 Liikenneturvallisuustyöryhmä ja ryhmän toimintamalli

Kunnan liikenneturvallisuustyötä ohjataan ja seurataan liikenneturvallisuustyöryhmässä. Ryhmässä on kaikista hallintokunnista edustaja tai edustajia, jotka vastaavat liikenneturvallisuustyön organisoinnista omissa hallintokunnissaan. Hallintokuntiin muodostetaan omat alaryhmät, jotka kokoontuvat itsenäisesti tarvittaessa liikenneturvallisuustyön toimenpiteitä suunniteltaessa ja toteutettaessa. Lisäksi esimerkiksi kouluilla voi olla omat liikenneturvallisuusryhmät, joissa suunnitellaan ja koordinoidaan koulun sisäistä liikenneturvallisuustyötä.

Ryhmän kokoonpano tarkistetaan tarvittaessa vuosittain. Kunnan edustajien lisäksi ryhmien kokouksiin kutsutaan säännöllisesti Pohjois-Savon elinkeino-, liikenne- ja ympäristökeskuksen, Liikenneturvan, Poliisin sekä muiden yhteistyökumppaneiden edustajat. (Kuva 12) Sonkajärven nykyisen liikenneturvallisuustyöryhmän kokoonpano on hyväksytty kunnanjohtajan päätöksellä 26.11.2010.



Kuva 12. Liikenneturvallisuustyöryhmä. * Sonkajärven kunnan sosiaali- ja terveystoimet tuottaa ja niitä hallinnoi Ylä-Savon sosiaali- ja terveydenhuollon kuntayhtymä.

Sonkajärven liikenneturvallisuustyöryhmän kokoonpano:

Kunnan edustajat:

- Jari Sihvonen (pj), tekninen toimi, Sonkajärven kunta
- Seppo Ryhänen, tilapalvelu, Sonkajärven kunta
- Auli Halonen, sivistystoimi, Sonkajärven kunta
- Eeva-Liisa Uotinen, sivistystoimi, Sonkajärven kunta
- Jukka-Pekka Kellokumpu, sivistystoimi, Sonkajärven kunta
- Seija Turunen, Ylä-Savon SOTE kuntayhtymä
- Sanna Airaksinen, Ylä-Savon SOTE kuntayhtymä

Yhteistyökumppanit:

- Antero Oikarinen, Pohjois-Savon pelastuslaitos
- Kalevi Lipponen, Pohjois-Savon ELY-keskus
- Kyllikki Komulainen, Pohjois-Savon ELY-keskus
- Tarja Korhonen, Liikenneturva
- Arto Elomaa, Pohjois-Savon kihlakunnan poliisilaitos
- Hannu Keränen, yhteistyötahot

Liikenneturvallisuustyöryhmän toimintaa ohjaa puheenjohtaja, joka on nimetty ryhmän muodostamisen yhteydessä.

Puheenjohtaja

- vastaa ryhmän koollekutsumisesta ja kokousten järjestämisestä
- välittää tietoa hallintokuntien vastuuhenkilöille sekä sidosryhmille (työryhmän jäsenet) ja
- vastaa ryhmän toiminnan tiedottamisesta sekä sisäisesti että ulkoisesti.

Liikenneturvallisuustyöryhmän jäsenet toimivat oman hallintokuntansa tai organisaationsa edustajina ja välittävät tietoa ryhmässä käsitellyistä ja päätetyistä asioista omassa hallintokunnassa tai organisaatiossa. Hallintokuntakohtaisesti kokoonnutaan käsittelemään kyseisen sektorin asioita työryhmän edustajan johdolla. Ryhmä kokoontuu esimerkiksi kaksi kertaa vuodessa, tarvittaessa useamminkin.

Ryhmän tehtävät ovat:

- Liikenneturvallisuus- ja kasvatustyön suunnittelu ja vastuun jakaminen hallintokunnille.
- Liikenneturvallisuustyön toimenpiteiden toteutuksen seuranta.

- Toimintasuunnitelmien ylläpito ja päivitys tarpeen mukaan.
- Liikenneturvallisuustilanteen seuranta (mm. liikenneonnettomuudet ja liikenneilmapiiri).
- Ajankohtaisten liikenneturvallisuusasioiden käsitteleminen (mm. aloitteet).
- Liikenneturvallisuusasioista tiedottaminen.
- Tavoitteiden tarkistaminen 2-3 vuoden välein.
- Mahdollisen liikenneturvallisuusteeman valinta.

Liikenneturvallisuustyöryhmän säännöllinen kokoontuminen on olennaista liikenneturvallisuustyön koordinoimiseen ja järjestelmällisyyden kannalta. Kokouksissa saadaan käsitys liikenneturvallisuustyön kokonaistilanteesta kunnassa seuraamalla suunnitelmien toteutumista ja keskustelemalla ajankohtaisista asioista. Kokoontuminen on välttämätöntä myös sovittaessa eri toimijoiden yhteisten toimenpiteiden käytännön toteutustavoista. Suunnitelmien aikana toimineen ryhmän toimintaa olisikin luonteva jatkaa aktiivisesti heti suunnitelman valmistumisen jälkeen.

6.3 Hallintokuntien toimintasuunnitelmat

6.3.1 Kunnan yhteinen liikenneturvallisuustyön teema

Hallintokuntakohtaisten liikenneturvallisuustyön toimintasuunnitelmien laadinnan yhteydessä valittiin kunnan yhteinen liikenneturvallisuustyön teema. Teeman valinnalla pyritään vaikuttamaan tärkeäksi koettuun kohderyhmään tai asiaan sekä tehostamaan hallintokuntien välistä yhteistyötä. Kaikkien hallintokuntien kohdistaessa toimenpiteitä valittuun teemaan, saadaan työhön voimaa ja näkyvyyttä. Teemaan liittyvät toimenpiteet suunnitellaan liikenneturvallisuustyöryhmässä vuosittain.

Tulevien vuosien liikenneturvallisuustyön teemat Sonkajärvellä:

- vuosi 2012: Pyöräily ja muu kevyt liikenne
- vuosi 2013: Ikäihmiset liikenteessä
- vuosi 2014: Turvallinen liikenneympäristö
- vuosi 2015: Turvallisuutta liikenteeseen; oikealla asenteella ja nopeusrajoituksia noudattamalla

6.3.2 Tekninen toimi, rakennusvalvonta ja pelastustoimi

Teknisen toimen, rakennusvalvonnan ja pelastustoimen liikenneturvallisuustyön teemat on esitetty alla olevassa liikenneturvallisuustyön vuosikellossa.

Yksityiskohtaiset toimenpiteet vastuutahoineen on kirjattu toimenpidetaulukoihin. Tekninen toimi vastaa myös kunnan liikenneturvallisuustyöryhmän puheenjohtajan tehtävistä ja johtaa siten työn koordinaointia.



Kuva 13. Teknisen toimen, rakennusvalvonnan ja pelastustoimen liikenneturvallisuustyön vuosikello.

| ASIA | TOIMENPIDE, SISÄLTÖ | KOHDERYHMÄ | VASTUUTAHO | AIKA |
|---|---|--|---|---|
| Yleiskaavoitus Asemakaavoitus- uudet kaavat -kaavamuutokset | Liikenneturvallisuustarkastelu Lausuntojen pyytäminen Asiantuntijalausuntojen pyytäminen Yhteistyö asukkaiden kanssa | Kaavoitettavan alueen asukkaat | Kunnaninsinööri | Laadittaessa kaavaa |
| Asemakaava-alueen katu- jen ja liikennealueiden suunnit- telu ja rakentaminen | Työn aikaisten liikenteenoh- jaussuunnitelmien laatiminen Liikenneturvallisuuskoh- tien huomioon otto rakentami- sen aikana Suunnitelmien mukainen ra- kentaminen Rakentajan laatujärjestelmäs- sä liikenneturvallisuusasioi- den hoitaminen | Katujen ja liikenne- alueiden käyttäjät | Kunnaninsinööri/ rakennustarkas- taja | Suunnittelun ja rakentamisen yhtey- dessä |
| Asemakaava-alueen katu- jen ja liikennealueiden kunnos- sapito | Oikea-aikainen kunnossapito Liikenneturvallisuuskoh- tien huomioon otto kunnossa- pitotöissä. Tie- ja katuturvakortit Kunnossapitotöiden seuranta ja laatusuunnitelma Tiedottaminen Kunnossapitotöiden laatu- suunnitelma | Katujen ja liikenne- alueiden käyttäjät | Kunnaninsinööri/ rakennustarkas- taja Kunnossapito- työntekijät | Syksy ja talvi |
| Kunnan kiinteistöjen pihojen liikenne- liikennejärjestelyjen suunnittelu -kunnossapito | Liikenneturvallisuuskoh- tien huomioon otto suunnitel- missa Yhteistyö kiinteistöjen käyttä- jien kanssa Liikennealueiden opastus Suunnitelmien mukainen ra- kentaminen Oikea-aikainen kunnossapito | Alueiden käyttäjät | Kunnossapito- insinööri/ rakennustarkas- taja Kiinteistön omis- tajat Kiinteistönhoitajat | Ympäri vuoden |
| Korkeat lumipenkat Liikennealueilla puut ja viheristutukset | Tiedotus- ja neuvontatyö ongelman ennaltaehkäisemi- seksi Näkemäalueiden valvonta Korkeista lumipenkoista asi- anomaisille ilmoitus Toimen laiminlyönneistä (kun- ta siirtää ja laskuttaa) Istutusten oikea-aikaiset hoi- totyöt | Alueiden käyttäjät | Kunnossapito- insinööri/ rakennustarkas- taja Kiinteistön omis- tajat Kiinteistönhoitajat Kunnossapito- työntekijät | Talvi- ja kesäkausi |

| ASIA | TOIMENPIDE, SISÄLTÖ | KOHDERYHMÄ | VASTUUTAHO | AIKA |
|---|--|--------------------------------------|---|---------------------|
| Yleiset tiet | Teiden kunnossapito yhteistyö Tie- ja katuturvakortit urakoitsijoilla ja työntekijöillä | Tien käyttäjät | Tienpitäjät | Ympäri vuoden |
| Yksityistiet | Liikenneturvallisuusnäkökohdat sekä perusparantamisen että kunnossapidon avustuksiin Yksityisteiden perusparantamisen ja kunnossapidon opastaminen ja ohjaus Avustusten käytön valvonta liikenneturvallisuuksien osalta | Tien käyttäjät | Tienpitäjät | Ympäri vuoden |
| Rautatiet | Tasoristeykset Liikenneturvallisuusnäkökohtien mukainen hoito | Tien käyttäjät Rautatien käyttäjä | VR Rata Oy Ratahallintokeskus P-S Ely-keskus Yksityisteiden tienpitäjä | Talvi- ja kesäkausi |
| Rakennuslupien myöntäminen ja rakennusvalvonta | Liikenneturvallisuuksien tarkastus asemapiirroksista, liittymän näkemät, lumitila-alueet, pelastustiet Suunnitelman mukaisen rakentamisen valvonta Piha-alueen sisäinen liikenneturvallisuus Pihan kaltevuus ja sadevesien johtaminen, istutukset ja puusto Paikoitusalueet, jätehuolto, posti | Kuntalaiset | Rakennustarkastaja | lupakohtaisesti |
| Ympäristökatselmuks | Laaditaan lista liikenneturvallisuuksiasioista, jotka tarkastetaan Ympäristön maisemakuvaa rumentavien kohteiden siistiminen tai purkaminen Näkemäalueiden kunnossapidon tarkastus katselmuksella Katutarkastukset | Kuntalaiset | Rakennustarkastaja Tekninen toimi | Vuosittain |

| ASIA | TOIMENPIDE, SISÄLTÖ | KOHDERYHMÄ | VASTUUTAHO | AIKA |
|---|---|----------------------------------|---|--|
| Tiedottaminen | <p>Tehokas tiedottaminen kaikista liikenneturvallisuusasioista</p> <p>Esille tulleista ongelmista tiedottaminen tahoille, jotka voivat vaikuttaa ongelman ratkaisuun</p> <p>Liikennejärjestelyjen muutoksista ja parantamisesta tiedottaminen (miten muuttuneessa ympäristössä liikutaan turvallisesti), Miilussa</p> <p>Tie- ja liikennesuunnitelmien sekä maankäyttösuunnitelmien ennakoiva tiedottaminen</p> | Kuntalaiset | Liikenneturvallisuus-työryhmä Pohjois-Savon Ely-keskus | vähintään 1 kerta/vuosi tavoite 2 kertaa/vuosi |
| Asennekasvatus | <p>Ympäristötoimen henkilökunnan oma esimerkki turvallisesta liikkumisesta työaikana ja vapaa-aikana</p> <p>Pelastustoimen osallistuminen, näytökset liikenneonnettomuudessa toimitaan eri lähtötilanteemoin</p> | Kuntalaiset | Poliisi Pelastuslaitos Kunta Ylä-Savon Sote Ky Yhteistyötahot | |
| Liikenneturvallisuustapah- tumät ja -näytökset | <p>Osallistuminen liikenneturvalli- suus tapahtumiin</p> <p>Näytökset nopeuden vaikutuksesta auton pysäyttämiseen</p> <p>Liikenneonnettomuustilanteiden näytökset</p> | Kuntalaiset | Pelastustoimi Poliisi Liikenneturva Liikenneturvalli- suus- työryhmä | |
| Tilastointi | <p>Kunnassa pidetään ajan tasalla olevaa liikenneonnettomuusrekisteriä Rekisterin tietojen analysointi vuosittain</p> | Kuntalaiset | Tilastoinnista vastuulliset tahot | |
| Hirvivaara | <p>Hirvikannan pitäminen liikenneturvallisella tasolla</p> <p>Tienvierialueiden näkemäva- raukset</p> | Tien käyttäjät | Riistanhoitoyhdistys, MHY Kiinteistön pitäjät, Tienpitäjä | |
| Liikekiinteistöjen pihojen liikenne -asiakasliikenne -huoltoliikenne | <p>Piha-alueen liikenneturvalli- suus: paikoitusalueet kuormausalueet, väylät -näkemät, lumialueet</p> | Asiakkaat Tavaran toimittajat | Liiketoiminnan harjoittaja Rakennustarkas- taja | |
| Puutavara-autojen liikenne yksityisteillä | <p>Puutavaran kuljetukset yleisillä teillä puiden välivarastointi puutavara-autojen liikennöinti maanteillä ja yksityisteillä</p> | Tienkäyttäjät | Metsän ostajat Puutavaran kuljettajat Tiekunnat P-S Ely-keskus | |

6.3.3 Opetustoimi/sivistystoimi

Opetus- ja sivistystoimen liikennekasvatustyön periaatteet on kuvattu seuraavissa kappaleissa ja käytännön toimenpiteet on koottu taulukoihin ikäryhmittäin.

Ajoissa aloitettu liikennekasvatus ehkäisee lasten tapaturmia. On tärkeää, että lapsi oppii hallitsemaan liikenteen perusasioita ja näitä tulee kerrata riittävän usein. Aikuisten malli ohjaa lasten käyttäytymistä liikenteessä.

Liikennekasvatusta toteutetaan yhteistyössä kodin ja ulkopuolisten asiantuntijoiden kanssa. Liikennekasvatuksen on oltava suunnitelmallista, tavoitteellista, ongelmakeskeistä ja jatkuvaa. Suunnittelussa otetaan huomioon lähiympäristön erityispiirteet sekä lapsilta saadut tiedot omista liikkumistavoista, liikkumisreiteistä ja heidän ongelmallisiksi kokemistaan tilanteista.

Lasten/nuorten liikkumisessa on huomioitava erilaiset ympäristöt ja olosuhteet. Vahinkoja on opittava välttämään liikuttaessa sisällä ja ulkona, eri vuodenaikoina ja erilailla/erilaisissa kulkuneuvoissa (mm. rullaluistimet/-lauta, pyörä, potkuri, auto, vene).

Liikennekasvatuksessa painotetaan asianmukaista ja turvallista liikennekäyttäytymistä ja liikennesääntöjen tuntemista. Liikennekasvatuksessa korostetaan esimerkiksi pyörän kunnon ja turvavälineiden tärkeyttä.

Yleistä

Liikennekasvatustyön toteutuksessa käytetään kolmiportaista toimintamallia:

1. Teoria
2. Käytäntö
3. Rakennettuun ympäristöön vaikuttaminen

1. Teoria

Opetetaan työkirjoja, kuvia, filmejä ja muuta havaintomateriaalia käyttäen:

- oman vastuun korostaminen
- oikea liikkuminen liikenteessä, säännöt
- poliisin ja liikenneturvan valistustyö
- varovaisuus ja harkinta
- monipuolisen ilmaisen internetmateriaalin käyttö eri liikkumistavoissa:

- alle kouluikäisille: www.turvapupu.net
- kouluikäisille: www.liikenneturva.fi/ → liikennekasvatus
- päivähoiton henkilökunnalle tarkoitettu sivusto: www.liikenneturva.fi/ → liikennekasvatus → Liikennekasvatusteemat päivähoitossa
- opettajille tarkoitettu sivusto: www.liikenneturva.fi/ → liikennekasvatus → Liikennekasvatuksen työkalupakki
- yhteistyö vanhempainryhmän kanssa
- valmisteilla olevan Sonkajärven päiväkotien/alakoulujen liikenneaapisen käyttöönotto, perehdyttäminen ja kotien sitouttaminen syksystä 2011 alkaen. Aapinen julkaistaan kunnan sivustolla www.sonkajarvi.fi → palvelut → opetus ja koulutus → lasten päivähoito/perusopetus. Siitä julkaistaan myös pieni erä paperiversiona. Kotien/vanhempien kanssa tehtävät yhteiset sopimukset ovat ensiarvoisen tärkeitä lasten turvallisen liikkumisen edistämiseksi (kasvatuskumppanuus).
- turvallisuuskasvatus otetaan jatkuvaan käyttöön ja sitä käsitellään myös vanhempainilloissa kevästä 2011 alkaen. Tästä tehdään jatkuva käytäntö.

2. Käytäntö

- kun teoriaa on opeteltu, sitä aletaan toteuttaa käytännössä valvottujen/ohjattujen harjoitusten kautta
- harjoituksia erilaisissa tilanteissa, turvallisen siirtymisen opettaminen luontoretkillä, pyöräretkillä, tutustumiskäynneillä kirjastossa yms.
- huomioliivien käyttö kuvasuunnistuksessa
- ”järjen käyttö”
- pyöräilytapahtumat, joissa harjoittelua ja polkupyörän katsastus (materiaalia Suomen Pyöräilyunioni ry SPU:sta ja Liikenneturvasta). Mahdollisuuksien mukaan poliisi pyydetään tapahtumiin.
- koulukyytien valvonta aamuin ja illoin (avustajat/opettajat)
- liikennöitsijöille järjestetyt koulukuljetusillat, joissa sovitaan keskeiset koulukuljetuksiin liittyvät turvallisuustekijät: auton odottaminen, autoon nouseminen, turvavyön käyttö, asiallinen käyttäytyminen autossa, autosta poistuminen. Erikseen käydään keskustelut kuljettajan vastuusta ja oikeuksista, alkoholikon käytöstä ja häiriökäyttäytymiseen puuttumisesta.

3. Rakennettuun ympäristöön vaikuttaminen

- paljon uudistuksia on jo saatu aikaan, esim. asianmukaiset odotus-/poistumisalueet
- jatkuvan seurannan avulla pyritään löytämään ongelmakohtia/vaaranpaikkoja ja tekemään ehdotuksia mahdollisten ongelmien korjaamiseksi.

Päivähoitoikäiset

| Asia | Kenelle | Kuka | Miten | Milloin |
|---|---|---|--|---|
| Jalankulkija | Päivähoito Kerhot Vanhemmat | Henkilökunta Poliisi Liikenneturva Vanhemmat | Kerrotaan havainto-materiaalia käyttäen Käytännön harjoituksia: - kävelyretket lähiympäristössä - heijastimen ja lampun käyttö Rakennettuun ympäristöön tutustuminen ja siihen vaikuttaminen | Syksyllä toimintakauden alettua joka vuosi |
| Polkupyöräilijä | Päivähoito Kerhot Vanhemmat | Henkilökunta Poliisi Liikenneturva Vanhemmat | Kerrotaan havaintomateriaalia apuna käyttäen Käytännön harjoituksia: - päiväkodin pihan "ajoharjoitteluradalla" - pyörän toimivuuden tarkastaminen - kypärän käyttö - turvaviirin käyttö Rakennettuun ympäristöön tutustuminen ja siihen vaikuttaminen | Keväällä pyöräilykauden alkaessa joka vuosi |
| Matkustajana autossa | Päivähoito Kerhot Vanhemmat | Henkilökunta Poliisi Liikenneturva Vanhemmat | Kerrotaan havaintomateriaalia apuna käyttäen Käytännön harjoituksia vanhempien kanssa autolla, turvaistuin/turvavyö Rakennettuun ympäristöön tutustuminen ja siihen vaikuttaminen | Talvella joka vuosi |
| Lasten kuljetus päivähoitoon | Lasten vanhemmat Päivähoidon henkilökunta | Päivähoidon henkilökunta | Vanhempainillassa keskustellaan lasten kuljetuksen liikenneturvallisuusasioista ja tehdään yhteinen sopimus - liikennesääntöjen noudattaminen - turvalaitteiden käyttö - autojen pysäköinti kun viedään lapsi hoitoon | Syksyn ensimmäisessä vanhempain-illassa |
| Päivähoidon henkilöstön liikenne-turvallisuus-koulutus | Perhepäivähoitajat Päiväkodin henkilökunta | Liikenneturvan kouluttaja Poliisi | Liikenneturvallisuuskoulutus perhepäivähoitajille ja päiväkodin henkilökunnalle | Suunnitelmallisesti kaikille |

Perusopetus, esikoulu ja luokat 1-6

| Asia | Kenelle | Kuka | Miten | Milloin |
|---|---|--|---|---|
| Jalankulkijana liikenteessä Myös: rullaluistelu potkulauta | Koululaiset Vanhemmat | Opettajat Poliisi Liikenneturva Vanhemmat | Oppitunneilla teoriaa Käytännön harjoituksia: liikkuen ohjatusti kirkonkylällä tai koulun läheisyydessä heijastimen ja lampun käyttö Rakennettuun ympäristöön tutustuminen ja siihen vaikuttaminen | Syksyllä koulujen alettua, vuorovuosina aiheen "Koulukuljetukset" kanssa |
| "Polkupyöräkortti" | Koululaiset Vanhemmat | Opettajat Poliisi Liikenneturva Vanhemmat | Oppitunneilla teoriaa Käytännön harjoituksia: - tarkoitusta varten rakennetulla harjoitteluradalla - polkupyöräretki - kypärän käyttö - polkupyörän huolto ja "katsastus" Rakennettuun ympäristöön tutustuminen ja siihen vaikuttaminen | Keväällä pyöräilykauden alkaessa |
| Koulukuljetukset ja muu julkinen liikenne | Koululaiset Vanhemmat Kuljettajat | Opettajat Poliisi Liikenneturva Vanhemmat | Oppitunneilla teoriaa Käytännön harjoituksia: - oikea matkustustapa (turvavyö, istuminen...) - oikea pysäkillä odottaminen ja autosta poistuminen - matkustajien lukumäärä Rakennettuun ympäristöön tutustuminen ja siihen vaikuttaminen Koulutusta kuljettajille (tilannenopeudet, koulujen pihalla ajaminen, turvavyö...) | Syksyllä koulujen alettua, vuorovuosina aiheen "Jalankulkijana liikenteessä" kanssa |

Perusopetus, luokat 7-9 ja lukio

| Asia | Kenelle | Kuka | Miten | Milloin |
|-----------------------------------|-----------------------|--|--|------------------------------------|
| Mopo ja moottori-pyörä | Ylä-aste Vanhemmat | Opettajat Poliisi Liikenneturva Vanhemmat | Oppitunneilla teoriaa Käytännön harjoituksia: - missä saa ajaa - nopeusrajoitukset - pyörän kunto (valot, jarrut, äänet, renkaat) - kypärä pakollinen - muun liikenteen huomiointi Rakennettuun ympäristöön tutustuminen ja siihen vaikuttaminen | Syksyllä koulujen alettua |
| Moottorikelkka ja traktori | Yläaste Vanhemmat | Opettajat Poliisi Liikenneturva Vanhemmat Moottorikelkka-kerho | Oppitunneilla teoriaa Käytännön harjoituksia: - ajoreitit - ajonopeudet - kelkan/traktorin hallinta - varovaisuus - kelkan/traktorin kunto (valot, jarrut, äänet...) - kypärä pakollinen kelkkaillessa Rakennettuun ympäristöön tutustuminen ja siihen vaikuttaminen | Talvella kelkkailukauden alkaessa |
| Autoilu | Lukio Vanhemmat | Opettajat Poliisi Liikenneturva Team Sonkajärvi Vanhemmat | Oppitunneilla teoriaa ja käytännön ohjeita (esim. turhan katalin vähentäminen) Käytännön harjoituksia: - autokoulussa ja vanhempien kanssa - jäärädalla liukkaan kelin/ennakoivan ajon kurssi - nopeuden mittaukset Rakennettuun ympäristöön tutustuminen ja siihen vaikuttaminen | Keväällä ennen kesäkauden ajeluita |

Käynnistämistä varten perustetaan työryhmä, jossa on opettaja, vanhempien ja poliisin edustaja, sekä edustajat yhteistyötahoilta. Tiedotus hoidetaan kunnan internetsivuilla www.sonkajarvi.fi/palvelut/ope-tusjakoulutus sekä paikallislehti Miilun, Iisalmen Sanomien ja Radio Oikean aseman kautta.

6.3.4 Ylä-Savon SOTE kuntayhtymä

Ylä-Savon SOTE kuntayhtymä järjestää sosiaali- ja terveyshuollon sekä ympäristö- ja terveysvalvonnan palvelut jäsenkuntiansa Iisalmen, Kiuruveden, Sonkajärven ja Vieremän asukkaille. Osana sosiaali- ja terveyspalveluja tehtävä liikenneturvallisuustyö on suunniteltu kuntayhtymän toimesta kohderyhmitäin. Kaikille kohderyhmille suunnatulle liikenneturvallisuustyölle on esitetty tavoitteet, toimenpiteet, vastuut, ajoitus ja yhteistyökumppanit. Suunnitelmia toteutetaan kaikissa jäsenkuntien palvelulaitoksissa ja -pisteissä.

Sosiaalipalvelut

Suunnitelman on hyväksynyt hoito- ja hoivapalveluiden johtoryhmä. Sosiaalityön sekä vammaispalveluiden johto on myös osaltaan osallistunut liikenneturvallisuussuunnitelman päivittämiseen.

Liikenneturvallisuustyötä ohjaa ja koordinoi sosiaalihuollon palveluiden johtoryhmä. Erilaiset turvallisuuskysymykset huomioidaan palveluja järjestettäessä.

Vanhukset sekä aisti- ja liikuntarajoitteiset

| TAVOITE | TOIMENPIDE | VASTUU | AJOITUS | YHTEISTYÖ |
|---|--|---|---|--|
| <ul style="list-style-type: none"> Turvallinen liikkuminen liikenteessä Liikennetietämyksen lisääminen asiakkaat henkilökunta Liikkumiseen sopiva ja turvallinen apuväline esim. rollaattori, potkupyörä jne. Apuvälineen oikeanlainen käyttö ja selviytyminen liikenteessä Turvavöiden ja varusteiden käytön lisääminen Turvallinen ja esteetön liikkuminen liikenneväylillä | <ul style="list-style-type: none"> Terveystilan arviointi ja tutkimukset; tasapaino, näkö,kuulo, reaktiokyky. Ajokyvyn arviointi. Ajotaitokokeeseen ohjaaminen tarvittaessa tai ajokortin epääminen. Tiedotetaan lääkkeiden ja päihteiden käytön vaikutuksesta ajokykyyn. Tiedotus- ja koulutustilaisuudet, teemapäivät, tiedotteet. Apuvälineen arviointi ja henkilökohtainen ohjaus sekä huolto. Apuvälineiden kunnon tarkistaminen. Liukastumisen ehkäisy. Henkilökohtainen käytön opetus. Kotikäynnillä tarkistetaan asiakkaan liikkuminen ja arvioidaan selviytyminen liikenteessä apuvälineen kanssa. Henkilökohtainen ohjaus turvavälineiden käyttöön esim. kotikäynneillä. Tiedotus- ja koulutustilaisuudet. Liikkumisesteiden poistaminen, turvallisen reitin, avustajan käyttö. | <ul style="list-style-type: none"> Lääkäri Hoitohenkilöstö Omaiset Omavastuu Henkilöstö Esimiehet/johto Omavastuu Fysioterapeutti Hoitohenkilöstö Oma hoitaja Omavastuu Omavastuu, omaiset Hoitohenkilöstö Hoitohenkilöstö Omavastuu Läheiset Liikennesuunnittelu ja kunnossapito Hoitohenkilöstö Omavastuu | <ul style="list-style-type: none"> Ohjaus jatkuvaa Kotikäynnit Vastaanotto-käynnit Tiedotusta vuosittain esim. vanhustapahtumien yhteydessä Vuosittain syksyllä esim. vanhustapah-tumien yhteydessä Vuosittaiset tapahtumat syksyllä Ohjaus jatkuvaa | <ul style="list-style-type: none"> Poliisi Järjestöt, apteekit Eri viranomaiset ja järjestöt; Poliisi, Liikenneturva Lehdistö Palvelukeskus/järjestöt/ eri viranomais-tahot Suutari Apuvälineliik-keet Fysioterapia Muut viranomaiset ja järjestöt (poliisi, Liikenneturva), Ilvolanpirtti Liikennöitsijät Vammais-neuvosto Ikäihmisten neuvosto |

Terveyspalvelut

Liikenneturvallisuuteen liittyvät asiat kuuluvat oleellisesti terveyskeskuksen eri toimintoihin. Perhevalmennuksessa ja lastenneuvolassa on lapsen turvallisuus autossa ja liikenteessä esillä ja opastettuna esim. turvaistuinten lainaustilanteissa. Neuvoloista on saatavana myös liikenneturvallisuudesta kertovia esitteitä.

Koululaisten terveystarkastusten yhteydessä puututaan mm. pyöräilyyn ja mopoiluun terveystodistuksen kirjoittamisen yhteydessä. Tavoitteena on hillitä ns. moporallia ja ylinopeuksia kannustamalla nuoria turvalliseen liikkumiseen sekä mm. turvavälineiden

Lasten- ja äitiysneuvola

Tavoite: Liikenneonnettomuuksien vähentäminen

| KOHDERYHMÄ/ TAVOITE | TOIMENPIDE | VASTUU | AJOITUS | YHTEISTYÖ |
|---|---|--|--|--|
| <ul style="list-style-type: none"> Odottavat äidit ja perheet, alle kouluikäiset lapset. Turvalaitteiden käytön lisääminen Oikeiden liikennetietojen ja asenteiden edistäminen Koulumatkan turvallisuus Turvallisen ympäristön suunnittelu esim. lasten leikkipaikat ja tienlytyspaikat | <ul style="list-style-type: none"> Henkilökohtainen ohjaus turvavälineiden käyttöön Odottavat äidit ja turvavyö/turvavyö. Vauvat ja turvakaukalo/-verkko. Leikki-ikäiset ja turvaistuin Heijastimien, turvaliivien ja heijastavien vaatteiden käytön ohjaus pimeässä liikuttaessa. Pyörän turvaistuinten ja pyöräilykypärän käytön ohjaus. Keskustelussa korostetaan vanhempien vastuuta lasten turvallisesta liikkumisesta ja vanhempien esimerkkinä olemisesta. Kouluuntulotarkastus/keskustelu Keskustellaan lähiseudun liikenteen vaarapaikoista ja turvallisesta koulumatkareitistä. Esitteet esim. liikenneturvan ajankohtaiset esitteet, messut ja näyttelyt. Vanhempainillat esim. | <p>Äitiys- ja lastenneuvola terveydenhoitajat</p> <p>Vanhemmat</p> <p>Turvakaukalonvuokraajat</p> <p>Päiväkodit</p> <p>Kouluterveydenhuolto</p> <p>Koulut Terveydenhoitaja</p> <p>Tekninen toimi</p> | <p>Perhevalmennus/lastenhoitotunnit Kotikäynnit Äitiys- ja lasten neuvolakäynnit</p> <p>Ohjaus on jatkuvaa tarpeenmukaista korostuen tietyissä ikäryhmissä</p> <ul style="list-style-type: none"> -vastasyntyneet - 3-4 -vuotiaat - kouluunlähtijät <p>4 -vuotiaalle Kulkunen -lehti</p> <p>6-7 vuotiaat</p> <p>Esite jaetaan ohjaustilanteessa</p> | <p>SPR</p> <p>Poliisi Palo-aitos</p> <p>Liikenneturva</p> <p>Asukasyhdistykset Aluetyöryhmä</p> <p>Liikenneturva</p> <p>Koulut Päivähoito</p> <p>Liikenneturva</p> |
| Henkilöstön tietämystä liikenneturva-asioissa lisätään koulutuksella; yhteistyö liikenneturvan kanssa | | | | Liikenneturva |

käyttöön sekä kertomalla mm. päihteiden vaikutuksesta.

Työterveydessä ja lääkäreiden vastaanotolla tulevat liikenneturvallisuusasiat esille mm. ajokortin uusimistilanteissa. Terveyspalvelujen yhteydessä neuvotaan ihmisiä liikkumisessa käytettävien apuvälineiden (kuten piikkien, rollaattorien) käytössä.

Terveystoimen etu on se, että asiakkaat ovat hyvä läpileikkaus Ylä-Savon alueen kuntalaisista. Vaikeutena on kuitenkin juuri työikäisten mielenkiinnon saavuttaminen. Liikenneturvallisuusinformaation jakaminen neuvoloissa ja perhevalmennuksen yhteydessä sekä kouluterveyden- ja työterveyshuollon yhteydessä kuuluu luontevasti terveystoimelle.

Terveyskeskuslääkärin ja hoitajan vastaanotot

Tavoite: Liikenneonnettomuuksien vähentäminen

| KOHDERYHMÄ / TAVOITE | TOIMENPIDE | VASTUU | AJOITUS | YHTEISTYÖ |
|---|---|--|--|---|
| <p>Vastaanoton asiakkaat/potilaat, erityisesti huomioitava:</p> <ul style="list-style-type: none"> Ajokorttitodistusta hakevat Lääkkeitä ja päihteitä käyttävät iäkkäät ja vajaakuntoiset Liikenteessä vain ajokykyiset <p>• Terveyskeskuksen osastoilta kotiutuvat, sairaudesta ja toimenpiteestä toipuvat</p> <p>• Liikkumiseen sopiva oikea ja turvallinen apuväline sitä tarvitsevalle</p> <p>• Turvallinen liikkuminen ympäristössä mm. terveysaseman piha-alueilla</p> | <ul style="list-style-type: none"> Hyvä tarkoituksenmukainen ikääntyvien ja vajaakuntoisten ajokyvyn arviointi ajokorttia uusittaessa. Kiinnitetään huomio myös kuulon ja näön tarkastuksiin. Havainto- ja reaktiokyvyn huomiointi, hyvä kansansairauksien hoitotasapaino Rohkea puuttuminen asiakkaan tilanteen muuttuessa. Tieliikennelain mukainen lääkärin ilmoitusvelvollisuus ajoterveysasioissa. Henkilökohtainen ohjaus havainto- ja suorituskykyyn vaikuttavia lääkkeitä määrättäessä Päihteiden käytöstä ja sen vaikutuksesta keskustellaan ja korostetaan asiakkaan omaa vastuuta reaktionopeuden muuttuessa Henkilökohtainen ohjaus sairauden tai toimenpiteen vaikutuksesta havintokykyyn. Apuvälinehankinnoissa ohjataan fysioterapeutille (apuvälineen arviointi, sovitus ja opastus) Talvella ohjataan heijastimien, jääpiikin ja jalkineiden liukusteiden käyttöön. Osallistutaan ja vaikutetaan ympäristön liikenneturvallisuuteen ja sen parantamiseen asiakkaan näkökulmalta (esim. invalidit ja pyörätuolilla liikkujat) | <p>Hoitohenkilökunta Lääkärit</p> <p>Potilaiden omavastuu</p> <p>Hoitohenkilökunta Lääkärit Fysioterapeutti</p> <p>Hoitohenkilökunta</p> <p>Hoitohenkilökunta Lääkärit</p> | <p>Jatkuvaa</p> <p>Vastaanotto- käyntien yhteydessä</p> <p>Kampanjat esim. liikunta- ja terveys- messut</p> <p>Kotiutumisen yhteydessä</p> | <p>Liikenneturva</p> <p>Poliisi Kaupunkien ja kuntien tekninen osasto</p> <p>KKI</p> <p>Potilasjärjes- töt esim. Reuma- yhdistys.</p> |

Työterveyshuolto

Tavoite: Liikenneonnettomuuksien vähentäminen

| KOHDERYHMÄ/ TAVOITE | TOIMENPIDE | VASTUU | AJOITUS | YHTEISTYÖ |
|---|--|--|---|--|
| <p>Työikäiset</p> <ul style="list-style-type: none"> Näkökyvyn ylläpitäminen Turvavyön ja turvatyynyn käyttö Pyöräilykypärän käytön lisääminen Heijastimien käytön lisääminen Päihteiden käytön vähentäminen Levon merkityksen ja väsyneenä ajamisen vaarojen korostaminen liikenteessä työtä tekeville Kartoitetaan turvallisuus lähiympäristössä (kulkutiet, piha-alueet, liuskat, ajo-ovet yms.) Työmatkojen turvallisuus | <ul style="list-style-type: none"> Näkötutkimus ja keskustelu näkemisen tärkeydestä liikenteessä. Esitteet ja ohjaus Oma esimerkki Keskustelu kypärän ja heijastimien käytön tärkeydestä Heijastimien jakaminen Päihteiden käytön seuranta ja keskustelut. Keskustelu väsymisen, stressin ja mielentilan vaihtelun vaikutuksesta liikenneturvallisuuteen. Valaistus Hiekoitus Julisteet ja esitteet Tietoisuus ja koulutus esim. autoa työssään käyttävien jatkokoulutus mahdollisuuksien mukaan. | <p>Terveydenhoitaja Lääkäri Poliisi</p> <p>Oma vastuu</p> <p>Oma vastuu</p> <p>Oma vastuu</p> <p>Terveydenhoitaja Lääkäri Oma vastuu</p> <p>Työsuojelu Oma vastuu</p> <p>Oma vastuu</p> <p>Työterveyshoitajat ja lääkärit aloitteellisina (Työpaikat vastuullisina) Työsuojelu</p> <p>Liikennesuunnittelu - teiden kunnossapito ja huolto - oma vastuu</p> | <p>Jatkuvaa</p> <p>Työterveystar- kastukset</p> <p>Terv. tark., sh- käynnit tapahtumien yhteydessä Syksy</p> <p>Sh Työterveystar- kastukset</p> <p>Työterveystar- kastukset</p> <p>Jatkuvaa</p> <p>Työolosuhde- selvitysten yhteydessä työpaikkakäyn- neillä.</p> | <p>Työsuojelu</p> <p>Liikenneturva</p> <p>KKI</p> <p>Vakuutus-yhtiöt</p> <p>Työnantaja Mielenterveys- ja päihde-yksikkö</p> <p>Työnantaja</p> <p>Työpaikat Liikenneturva Työsuojelu</p> <p>Liikenneturva</p> |

Työttömien ja pätkätöläisten terveydenhuolto/TYP:n asiakkaat

Tavoite. Liikenneonnettomuuksien vähentäminen.

| KOHDERYHMÄ/ TAVOITE | TOIMENPIDE | VASTUU | AJOITUS | YHTEISTYÖ |
|--|--|--|---|---|
| Työikäiset <ul style="list-style-type: none"> Näkökyvyn ylläpitäminen Turvavyön ja turvatyynyn käyttö Pyöräilykypärän käytön lisääminen Heijastimien käytön lisääminen Päihteiden käytön vähentäminen Levon merkityksen ja väsyneenä ajamisen vaarojen korostaminen liikenteessä työtä tekeville Kartoitetaan turvallisuus lähiympäristössä/ kotona (kulkutiet, piha-alueet, luiskat, ajo-ovet yms.) | <ul style="list-style-type: none"> Näkö tutkimus ja keskustelu näkemisen tärkeydestä liikenteessä. Esitteet ja ohjaus Keskustelu kypärän ja heijastimien käytön tärkeydestä Heijastimien jakaminen Päihteiden käytön seuranta ja keskustelut. Keskustelu väsymisen, stressin ja mielentilan vaihtelun vaikutuksesta liikenneturvallisuteen. Julisteet ja esitteet | <p>Terveystarkastaja Lääkäri</p> <p>Terveystarkastaja Lääkäri</p> <p>Terveystarkastaja</p> | <p>Jatkuvaa</p> <p>Työterveystarkastukset</p> <p>Terveystarkastukset Jatkuvaa</p> | <p>Työsuojelu</p> <p>Liikenneturva</p> <p>KKI</p> <p>Vakuutusyhtiöt</p> <p>Sosiaalityöntekijät Työvoimaohjaaja Kuntoutuspsykologi Mielenterveys- ja päihdeyksikkö Terveyskeskus</p> <p>Työpaikat</p> <p>Liikenneturva</p> |

Fysioterapia

Tavoite: Erityisryhmien (aisti- ja liikuntarajoitteisten) ja ikääntyneiden turvallinen liikkuminen ja turvallisuus liikenteessä.

| KOHDERYHMÄ/ TAVOITE | TOIMENPIDE | VASTUU | AJOITUS | YHTEISTYÖ |
|--|--|---|--|---|
| <p>Ikääntyneet</p> <p>Eri-ikäiset aisti- ja liikuntarajoitteiset</p> | <ul style="list-style-type: none"> Hankitaan sopiva apuväline, apuvälineen käytön opettaminen, sisältää turvavarusteiden käytön opastamisen sekä selviytymisen opettamisen elinympäristössä. Yksilöohjaus mm. ergonomia ja tiedottaminen terapiatilanteiden yhteydessä | <p>Apuvälineiden myyjät</p> <p>Terveyskeskuksen fysioterapiahenkilökunta</p> <p>Terveyskeskuksen tekninen huolto</p> <p>Yhteistyössä kunnan sosiaalitoimi</p> <p>Fysioterapian henkilökunta</p> | <p>Jatkuvaa</p> <p>Ohjaus/neuvonta terapiakäyntien yhteydessä Päiväkoti- ja koulukäynnillä</p> | <p>Päiväkodit</p> <p>Koulut</p> <p>Pienkodit, kodit</p> <p>Palvelutalot Kunnan sosiaalitoimi</p> <p>Kunnan liikunta- ja vapaa-aikatoimi Terveyskeskuksen ja YTY:n eri osastot KKI</p> |

6.3.5 Maaseutupalvelujen liikenneturvalli- suussuunnitelma

Kohderyhmään kuuluvat

- maatalous- ja metsätalousyrittäjät,
- maatalouslomittajat sekä
- maatalouden kuljetuspalveluja harjoittavat yrittäjät (maito, eläimet, tarvikkeet)

Kiinnitetään huomiota seuraaviin asioihin:

- maatalous- ja metsätalousyrittäjät
 - ajoneuvojen valot kunnossa, leveän kuljetuksen merkinnät
 - hitaan ajoneuvon heijastimet kunnossa
 - kuljetusten järjestäminen mahdollisuuksien mukaan kelirikkokauden ulkopuolella
 - kuormien kunnollinen kiinnittäminen
 - muun liikenteen huomioiminen, ohitustilanteet
 - pihojen liikennejärjestelyt
 - tilalla selkeät ohjeet vaaratilanteiden varalle
 - puutavaran kuormaus maantieltä käsin
 - Puutavaran kuormauspaikan (ns. laani-
paikka) tekeminen tien varteen
- maatalouslomittajat
 - riittävän ajan varaaminen työmatkoihin
 - mautilojen työkoneisiin perehtyminen riittävästi ennen niillä liikennöintiä yleisillä liikenneväylillä
 - työturvallisuuskäsitteet huomioon
 - tilojen katsottava, että koneiden suojat ja turvalaitteet ovat kunnossa
 - lomittajien täydennyskoulutuksessa kiinnitetään huomiota ko. asioihin
- kuljetuspalveluja harjoittavat yrittäjät
 - työturvallisuus huomioon, pimeän aika huomioon
 - tilan kanssa etukäteen sopiminen tarpeen mukaan tavaratoimitusten ajan-kohdasta → etukäteisvalmistelu tilalla
 - vuoden aika huomioon (lumi, liukkaus, kelirikko, pölyäminen ym.)
 - ammattitaitoiset kuljettajat
 - puutavaran kuormauksessa liikenneturvallisuus huomioon

Keinot sekä vastuutahot asioiden eteenpäinviemiseksi:

- maatalous- ja metsätalousyrittäjät
 - poliisiviranomaiset erilaisilla teemapäivillä ja kylien ”tupailloissa”
 - maataloustuottajat omilla tilaisuuksissaan
 - maatalousyrittäjien koulutuksissa
 - työsuojeluviranomaiset tuottajien tilaisuuksissa
 - kootun kirjallisen tietopaketin toimittaminen maatalousyrittäjille tärkeistä asioista mm. kunnan maataloustoimen kautta aina tarvittaessa
 - rakennussuunnitelmissa ja pihasuunnitelmissa huomioitava liikennejärjestelyt
 - puutavaran kuormauspaikkojen suunnittelu metsähoitosuunnitelmiin
- maatalouslomittajat
 - kunta ja täydennyskoulutusta harjoittavat
 - maataloustuottajat
 - työsuojeluviranomaiset
 - kuljetusyrittäjät
 - yrittäjien omat kanavat ja maataloustuottajat
- kuljetusyrittäjät
 - yrittäjien omat kanavat ja maataloustuottajat

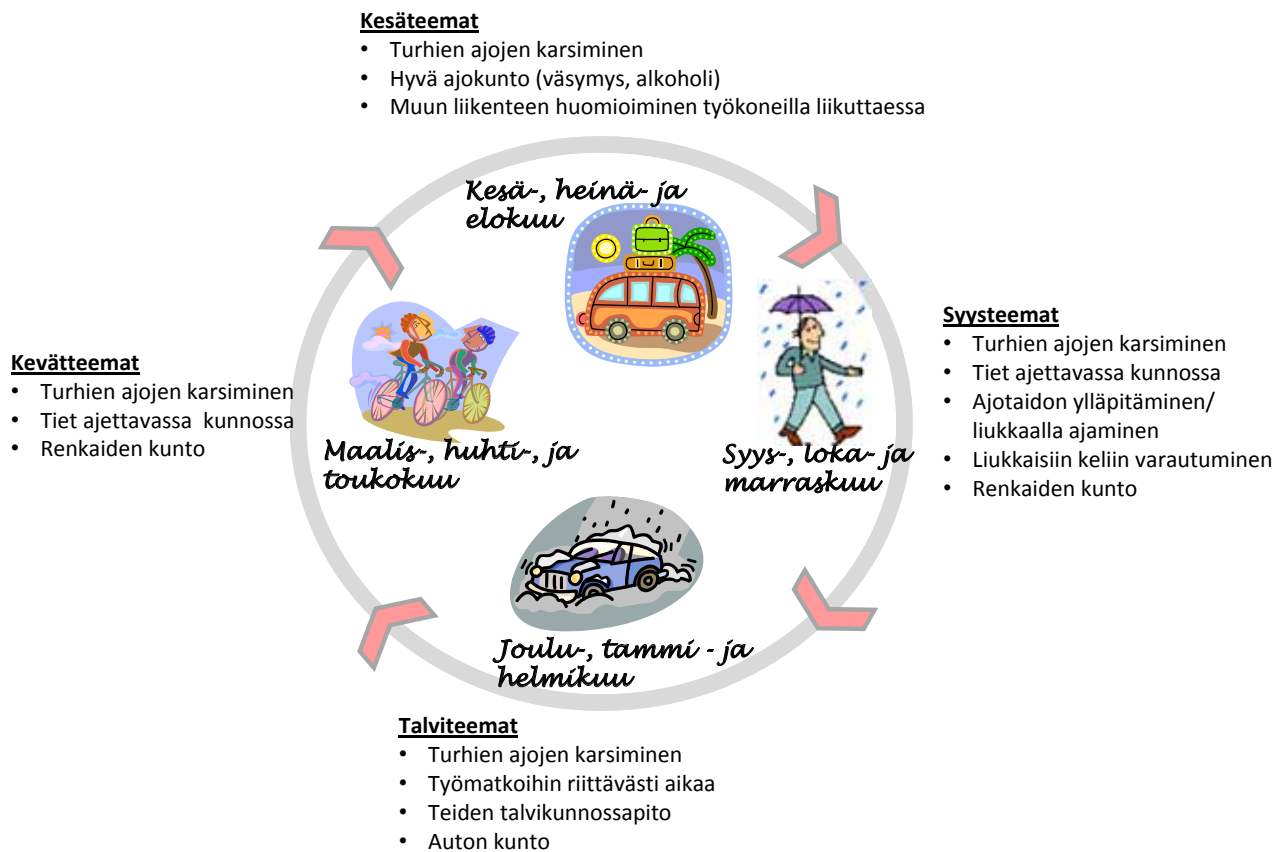
Yhteistyötahoja:

- maa- ja metsätalousyrittäjät
 - MTK-Pohjois-Savo,
 - Toiminnanjohtaja Juhani Savolainen ja järjestöagologi Jari Kauhanen, paikallisten MTK-yhdistysten puheenjohtajat ja sihteerit
 - Ylä-Savon poliisiviranomaiset
 - kuntien maaseutulautakunnat / maataloussihteerit
 - Promilk – meijeri, kenttäpäällikkö Ilpo Lukkarinen
 - Pohjois-Savon maaseutukeskus, rakennussuunnittelu ja pihasuunnittelu
 - metsälautakunta ja metsänhoitoyhdistykset
 - ELY-keskus

- maatalouslomittajat
 - kuntien lomitusvastaavat ja johtavat maatalouslomittajat
 - koulutussuunnittelusta vastaavat, Peltosalmen maatalousoppilaitos, kuntien lomitusvastaavat
 - maatalousyrittäjät
 - työsuojeluviranomaiset
- kuljetusyrittäjät
 - paikalliset ammattiautoilijoiden järjestöt
 - poliisi
 - ELY-keskus

6.3.6 Ylä-Savon lomituspalvelut

Ylä-Savon lomituspalvelujen liikenneturvallisuustyö suunniteltiin vuosikellon avulla. Jokaiselle vuodenaikalle määritettiin liikenneturvallisuustyön teemat ja toimenpiteet (Kuva 14 ja Kuva 15), joita toteutetaan kaikissa Ylä-Savon lomituspalvelun paikallisyksikön kunnissa (Iisalmi, Kiuruvesi, Lapinlahti, Sonkajärvi ja Vieremä).



ÄLÄ KOSKAA AJA KOVEMPAA KUIN SUOJELUSENKELESI JAKSAA LENTÄÄ!

Kuva 14. Ylä-Savon lomituspalveluiden liikenneturvallisuustyön vuosikello – teemat.

Kohderyhmät

- Maatalouslomittajat
- Ostopalveluhenkilöt
- Hallintohenkilöstö

Kevät – toimenpiteet

- Työvuorosuunnittelu
- Vaikuttaminen
- Tiedottaminen

Yhteistyötahot

- Lomahallinto
- Maatalousyrittäjät
- Destia
- Kunnat
- Tiehoitokunnat
- Liikenneturva
- Poliisi

Kesä – toimenpiteet

- Työvuorosuunnittelu
- Tiedottaminen



Syys – toimenpiteet

- Vaikuttaminen
- Työvuorosuunnittelu
- Ohjattu harjoittelu
- Tiedottaminen

Talvi – toimenpiteet

- Työvuorosuunnittelu
- Tiedottaminen
- Vaikuttaminen

Kuva 15. Ylä-Savon lomituspalveluiden liikenneturvallisuustyön vuosikello – teemat.

6.3.7 Yhteistyössä toteutettavat toimenpiteet

| ASIA | SISÄLTÖ | KOHDERYHMÄ | MITEN/KUKA |
|--|--|---|--|
| Harrastukset | Kulkeminen liikenteessä, liikenne- merkit, vaaralliset paikat, liikennetien rakentaminen Turvallinen liikkumisväline ja ammat- tikuskia käytetään | lapset, nuoret, aikuiset autoilijat, pyöräilijät ja mopoilijat, vanhemmat | Ohjaajat, kampanjat koulu, poliisi, työntekijät |
| Kuljetuspalveluja harjoitta- vat yrittäjät | Työturvallisuus huomioon sekä sään ja vuorokauden ajan vaikutus, Keliolosuhteet Ammattitaitoiset kuljettajat Ajoturvallisuus Työkyvyn ylläpitäminen | kuljettajat, yrittäjät, luottamushenki- löt työnantaja työntekijät | Koulutus Luottamushenkilöt yleinen tiedotus koulutus kuntoutus ja omaehtoiseen liikkumiseen tukeminen |
| Asemakaava-alueen katujen ja liikennealueiden raken- taminen Valtatie | Pysäköinti Valaistus Suojatiet Korotukset ja liikenteen jakajat Raskas liikenne huomioon Risteysalueet ja 5 -tie | Kuljettajat Työntekijät Käyttäjät Liikelaitokset Liikennevirasto ja kunta | Kunta (suunnittelu, rakenta- minen) Työnantaja (käynnistäjä) Ammattikuljettajat Liikennevirasto |
| Kunnan kiinteistöjen piho- jen liikenne | Rakentaminen Kunnossapito Lasten, nuorten ja vanhusten liiken- neturvallisuus | Kunta Työnantaja Yhteisöt Käyttäjät | Valistus Työpaikat, kunta Liikenneturva Ohjaus |
| Mopoilijat | Ajoneuvon kunto, lain tunteminen ja noudattaminen Mopon korjaaminen ja hallinta | Nuoret vanhempi väestö | Valistus yläaste Poliisi Kampanjat ja teemapäivät |
| Auton hallinta | Ajotaito Ongelmatilanteiden hallinta Auton korjaaminen | Työntekijät Nuoret ja heidän van- hempansa | Kurssit Ajo-opetus Valistus |
| Yrityksien työntekijät, työ- maaliikenne | Hirvivaara ja huonot ajo-olosuhteet Huomioitaisi eri-ikäiset liikenteessä Parkkipaikkojen riittävyys Työntekijöiden asenne | Ammattikuljettajat Työntekijät Nuoret, vanhemmat | Valistus Koulutus Suunnittelu ja palaute |
| Vierailijat | Parkkipaikat Liikenneohjaus ja opasteet Bussiliikenne | Vieraat Yritykset Kunta | Suunnittelu Säännöllinen kuuleminen Rakentaminen Opasteet Valaistus ja opastus |
| Liikenneasenne | Turvallinen liikkuminen ja oma asen- ne liikenteessä Tunnistaa vaarat ja ennaltaehkäistä Toiminta onnettomuustilanteissa | Työntekijät Vapaaehtoiset toimijat Opettajat ja oppilaat | Koulutus työntekijöille Koulutus vapaaehtoisille Taitojen ylläpitäminen Työnantajat ja järjestöt |

6.4 Yhteistyökumppanit

Liikenneturva

Liikenneturva toimii kuntien liikennekasvatustyön tukena huolehtimalla ennaltaehkäisevästä liikennevalistuksesta tiedottamalla, kampanjoimalla, tukemalla eri ikäryhmien liikennekasvatusta sekä järjestämällä koulutusta yhteistyössä alan viranomaisten ja järjestöjen kanssa. Liikenneturvan tarjoamia koulutuspalveluja ja materiaaleja esiteltiin liikenneturvallisuuksiryhmille suunnittelutyön aikana. Materiaali on vapaasti käytettävissä internet-sivustolla www.liikenneturva.fi (lähde tulee kuitenkin mainita materiaalia käytettäessä). Liikenneturvan keskeisistä aineistoista on esitetty yhteenveto liitteessä 1.

Yhteyshenkilöt: yhteyspäällikkö Tuula Taskinen ja koulutusohjaaja Tarja Korhonen

Poliisi

Poliisilla on lakiin perustuva velvollisuus huolehtia kansalaisten liikenneturvallisuudesta. Poliisi keskittyy omassa työssään nopeusvalvontaan, päihteiden ja turvalaitteiden käytön valvontaan sekä riskikuljettajiin. Poliisin tehtävänä on puuttua myös muuhun liikennesääntöjen vastaiseen käyttäytymiseen.

Liikenneturvallisuuksiryhmiä tekevät sekä paikallispoliisi että liikkuva poliisi. Paikallispoliisi valvoo liikennettä pääasiassa taajamissa ja liikkuva poliisi ensisijaisesti pääteillä. Liikkuva poliisi huolehtii myös EY-säädöksiin perustuvasta erityisosaamista ja -kallustoa vaativasta raskaan liikenteen valvonnasta.

Poliisi osallistuu tiiviisti liikenneturvallisuuksiryhmiin kuntien kanssa. Yhteistyöllä on jo entuudestaan perinteitä, joita tullaan jatkamaan. Poliisin toimenpiteitä liikenneturvallisuuksien edistämiseksi ovat mm. valvonta ja tiedotus sekä vierailut kouluissa, vanhempainilloissa ja hoitolaitoksissa. Poliisin tavoitteena onkin kuluvana vuonna käydä pitämässä kaikille Ylä-Savon esikoulujen, 1., 3. ja 6. luokan oppilaille yksi oppitunti liikenneasioihin liittyen. Lisäksi yläkoululaisille ja lukiolaisille toteutetaan Who Cares -tapahtumaa. Yleiseen liikennevalvonnan pääpainona on jo useamman vuoden ajan ollut rattijuopumus, turvalaitteet ja ylinopeudet.

Yhteyshenkilö Arto Elomaa

Pohjois-Savon elinkeino-, liikenne- ja ympäristökeskus (ELY)

Pohjois-Savon ELY:n edustaja osallistuu kunnan liikenneturvallisuuksiryhmän kokouksiin tarpeen ja mahdollisuuksien mukaan. ELY:n rooli on suurin liikenneympäristön suunnittelussa, kunnossapidossa sekä rakentamisessa ja yhteistyötä teknisen toimen kanssa tehdään jatkuvasti.

Yhteyshenkilö aluevastaava Kalevi Lipponen.

Työnantajat ja yritykset

Yritysten saaminen mukaan liikenneturvallisuuksiryhmän työhön olisi tärkeää työn vaikuttavuuden parantamiseksi. Yritysten kautta olisi mahdollista saada parhaimmillaan suuri joukko työmatkaliikkuja turvallisuusryhmän piiriin.

Työpaikoilla ei vielä tehdä juurikaan liikenneturvallisuuksiryhmiä. Työmatkatapaturmat tulevat useimmiten työnantajan tietoon, mikäli niitä sattuu. Työntekijöitä voidaan kannustaa turvalliseen työmatkaliikkumiseen monin eri tavoin, esimerkiksi tiedottamalla ajankohtaisista liikenneturvallisuuksiasioista tai järjestämällä kampanjoita turvavälineiden käyttöön liittyen. Turvallisen liikkumisen hyödyt konkretisoituvat työnantajalle säästöinä työterveyshuollon kustannuksissa sekä vähenevinä sairauslomina. Mikäli työntekijät oppivat turvalliseen liikkumiseen työmatkoilla, heijastuu käyttäytyminen usein myös vapaa-ajan liikkumiseen.

Ehdotuksia työpaikkojen liikenneturvallisuustyön toimenpiteiksi:

Turvavälineiden käytön tukeminen

- Kampanjointi ja kilpailut turvavälineiden käytön edistämiseksi: esimerkiksi kaikki tietyn kuukauden aikana työmatkansa pyöräilevät ja kypärää käyttäneet voivat osallistua kilpailuun.
- Turvavälineiden hankinnan tukeminen: työnantaja voi hankkia työntekijöilleen heijastimia, liukuesteitä, pyöräilykypärän tai hands free –laitteet tai tukea hankintaa muulla tavalla. Työasiointimatkoilla pyöräileville voidaan hankkia kypärät.

Työmatkojen turvallisuuden parantaminen ja vaaranpaikkojen havaitseminen

- Työntekijöiden kannustaminen työmatkatapaturmien lisäksi myös läheltä piti -tilanteiden ilmoittamiseen: laaditaan yksinkertainen lomakepohja läheltä piti -tilanteen raportointia varten ja kannustetaan työntekijöitä kertomaan työmatkoilla sattuneista tilanteista. Kaavakkeen täyttäneiden kesken voidaan esimerkiksi arpoa säännöllisesti jokin pieni palkinto. Käydään tilanteet läpi yhdessä henkilöstön kanssa ja keskustellaan, kuinka tilanteita voitaisiin välttää.
- Työmatkaliikenteen vaaranpaikkakartoitukset: toteutetaan työmatkaliikenteen vaaranpaikkakartoitus, johon on olemassa Liikenneturvan lomakepohjat ja malli. Kartoituksen perusteella laaditaan yhteisiä ohjeita ja pelisääntöjä työmatkojen turvallisuuden parantamiseksi.

Tiedottaminen ja henkilöstön koulutus

- Järjestetään henkilöstölle asiantuntijaluentoja esimerkiksi turvavälineiden käytön hyödyistä, ajonopeuden vaikutuksista jarrutusmatkoihin ja ajoneuvon hallintaan, onnettomuuksien seurauksista jne.
- Tiedotetaan jatkuvasti ajankohtaisista liikenneturvallisuusasioista: keväisin kypärän käyttö, talvella liukuesteet, pimeällä heijastin jne. Hyödynnetään esimerkiksi Liikenneturvan valmiita tietolehtiä.



Kuvat: Liikenneturva.



7 Jatkoimenpiteet

7.1 Suunnitelman käsittely

Liikenneturvallisuustyön toimintasuunnitelma esitetään käsiteltäväksi ja hyväksyttäväksi kunnan päätävissä elimissä. Kokonaisvaltainen, järjestelmällinen liikenneturvallisuustyö voi toimia tehokkaasti vain, mikäli kunnassa on työn lähtökohtana yhteinen tahtotila liikenneturvallisuustyön kehittämisestä. Tämän vuoksi erityisen tärkeää on päättäjien sitoutuminen suunnitelman toteuttamiseen, mikä tuleekin suunnitelman hyväksymisen yhteydessä varmistaa. Käytännössä sitoutuminen tarkoittaa riittävien resurssien ja rahavarojen osoittamista liikenneturvallisuustyön toteuttamiseen.

7.2 Suunnitelmasta tiedottaminen

Liikenneturvallisuustyön toimintasuunnitelman valmistuessa on tärkeää tiedottaa siitä laajasti eri hallintokunnissa sekä luottamusmiehille, yhteistyökumppaneille ja tiedotusvälineille. Esimerkiksi koulutoimen suunnitelmaa suositellaan esiteltäväksi mm. vanhempainilloissa. Samalla tulisi korostaa jaettua vastuuta ja yhteistyötä (vanhemmat ja koulut) lasten liikennekasvatuksessa. Samaan tapaan olisi suositeltavaa esitellä suunnitelmaa mm. yrityksille ja järjestöille. Samalla tulisi kertoa näiden yhteistyökumppaneiden mahdollisuuksista tehdä liikenneturvallisuustyötä ja pyytää heitä mukaan liikenneturvallisuustyöryhmien toimintaan. Tiedottamista voidaan tehdä esimerkiksi tiedotusvälineiden kautta tai erikseen järjestetyissä tilaisuuksissa. Tiedottamista tiedotusvälineille ja liikenneturvallisuusaiheisten lehtijuttujen kirjoittamista suositellaan tehtäväksi jatkuvasti mm. erilaisia toimenpiteitä toteutettaessa.

7.3 Seuranta

Kunnan liikenneturvallisuustyön seurannalla tarkoitetaan sekä toimenpiteiden toteutumisen seurantaakin että niiden vaikuttavuuden seurantaakin. Seurannassa tärkeintä on liikenneturvallisuustyöryhmän säännöllinen kokoontuminen. Koollekutsujana toimii puheenjohtaja. Ryhmässä seurataan hallintokuntien toimenpidesuunnitelmien toteutumista ja suunnitellaan tulevia teemoja, toimenpiteitä, tapahutumia, koulutusta ja käsitellään ajankohtaisia asi-

oita ja aloitteita. Tärkeimmät seurantatyökalut ovat liikenneturvallisuustyön kehittämissuunnitelmassa esitetyt toimenpide-ehdotukset sekä vuonna 2008 laadittu liikenneympäristösuunnitelman toimenpide-luettelo. Toimenpidelistaukset on toimitettu hallintokunnille sähköisenä ja niitä kehoitetaan myös ylläpitämään sähköisesti.

Liikenneturvallisuustoimenpiteiden vaikuttavuutta ja tavoitteiden toteutumista mitataan seuraamalla liikenneturvallisuustilannetta kunnan alueella. Tätä seurantaan varten on olemassa erilaisia mittareita, joista on esitetty esimerkkejä taulukossa 3. Osa mittareista ja toimenpiteistä liittyy myös liikenneympäristön parantamiseen. Liikenneturvallisuustyöryhmässä päätetään, mitä mittareita seurataan ja kuinka seurantaan varten tarvittavat tiedot hankitaan.

Liikenneturvallisuustyöryhmän lisäksi koko kunnan henkilökunta eri hallintokunnissa, päätöksentekoi- met sekä kuntalaiset osallistuvat seurantaan. (Taulukko 4) Hallintokuntien vastuuhenkilöt laativat lyhyen yhteenvedon tehdystä liikenneturvallisuustyöstä vuosittain. Raportista tulee käydä ilmi järjestetyt tapahtumat sekä toteutunut säännöllinen liikenneturvallisuustyö. Liikenneturvallisuustyöryhmässä arvioidaan liikenneturvallisuustilannetta ja toteutettuja toimenpiteitä sekä tehdään tarvittaessa päivityksiä toimintamalleihin ja -tapoihin. Liikenneturvallisuustyöryhmä kokoaa raportista yhteenvedon kunnassa tehdystä liikenneturvallisuustyöstä kunnanhallitukselle ja lautakunnille.

Kuntien liikenneturvallisuustyöhön on saatavissa tukea Itä-Suomen liikenneturvallisuustoimija -hankkeesta (*yhteyshenkilö: Kyllikki Komulainen, Pohjois-Savon ELY*).

Liikenneturvallisuustyön seurantaan tehdään myös seudullisesti Ylä-Savon seudun liikennejärjestelmätyöryhmässä. Ryhmässä käydään kerran vuodessa läpi kaikkien seudun kuntien liikenneturvallisuustyön tilanne ja keskustellaan mm. seudullisten periaatteiden edistämisestä ja laajemmin liikenneturvallisuustyön kehittämisestä.

Taulukko 3. Esimerkkejä seurattavista liikenneturvallisuusmittareista.

| Seurattava tavoite | Mittari / toimenpide |
|---|--|
| Liikennekuolemien vähentäminen | Kuolemaan johtaneet onnettomuudet [kpl/vuosi] Henkilövahinkoon johtaneet onnettomuudet [kpl/vuosi] Onnettomuuksien kasaumapisteet |
| Onnettomuuksissa loukkaantuneiden määrän vähentäminen | Henkilövahingot (loukkaantuneiden lukumäärä) [kpl] |
| Turvallisen liikennekäyttäytymisen ja suojavarusteiden käytön edistäminen sekä ylinopeuksien vähentäminen | Heijastimen käyttöaste [%] Pyöräilykypärän käyttöaste [%] Kiinnijääneet rattijuopot [%] |
| Ylinopeuksien hillitseminen | Nopeusrajoituksia tukevien liikenneympäristön toimenpiteiden toteuttaminen (mm. hidasteet). Taajamassa nopeusrajoituksen ylittävien osuus [%] (tietoja poliisin valvonnasta, erillisiä nopeusmittauksia) Asennekasvatuksen toimenpiteet hallintokuntien liikenneturvallisuustyön toimenpide-ehdotusten mukaisesti. |
| Liikenneympäristön parantamistoimenpiteiden toteutuminen | Sähköisen liikenneympäristön toimenpidetaulukon seuranta ja ylläpito |
| Taajamien lähiliikumisympäristöjen parantaminen | Pienten liikenneturvallisuus- ja esteettömyystoimenpiteiden toteuttamisen seuranta, esteettömyyden huomioon ottaminen suunnittelussa. |
| Koulureitien turvallisuuden parantaminen | Koulujen vaaranpaikkakartoitukset (ongelmien havaitseminen). Koulutoimen liikenneturvallisuustyön toimenpiteiden toteuttaminen ja ylläpito. Koulukohtaisten liikenneturvallisuussuunnitelmien laatiminen ja seuranta. Turvallisuus koulukuljetusten kilpailuskriteereihin |
| Yritysten, yhdistysten ja järjestöjen kannustaminen mukaan liikenneturvallisuustyöhön | Kutsutaan edustajia mukaan liikenneturvallisuustyöryhmän toimintaan |
| Sitoutuminen asetettuihin tavoitteisiin | Liikenneturvallisuussuunnitelmassa esitettyjen toimenpiteiden toteuttaminen Liikenneturvallisuustyöryhmän säännölliset kokoontumiset |

Taulukko 4. Eri osapuolien seurantaan liittyvät tehtävät.

| | |
|-------------------------------|--|
| Liikenneturvallisuustyöryhmä | <ul style="list-style-type: none"> - Raportoi toimintasuunnitelmien tilanteesta ja liikenneturvallisuustilanteesta kh:lle ja lautakunnille. - Vastuuhenkilöt seuraavat ja raportoivat liikenneturvallisuustyöstä hallintokunnassaan. - Ylläpitää toimenpidelistaukset ajantasaisina. |
| Kunnanhallitus ja lautakunnat | <ul style="list-style-type: none"> - Antavat lausunnot ja hyväksyvät liikenneturvallisuussuunnitelman. - Nimeävät liikenneturvallisuustyöryhmän. - Myöntävät rahoituksen liikenneturvallisuustyöhön. - Seuraavat liikenneturvallisuussuunnitelmien toteutumista liikenneturvallisuustyöryhmän raportin perusteella. - Seuraavat liikenneturvallisuustilannetta. |
| Hallintokuntien työntekijät | <ul style="list-style-type: none"> - Välittävät tietoa toteutuneesta liikenneturvallisuustyöstä ja toimenpiteiden ja toimintatapojen toimivuudesta hallintokunnan vastuuhenkilölle. - Seuraavat toimenpiteiden käytännön toteutumista. - Saavat palautetta kuntalaisilta. |
| Kuntalaiset | <ul style="list-style-type: none"> - Antavat palautetta saadusta liikennekasvatuksesta ja koetuista ongelmista viranhaltijoille. - Seuraavat työtä luottamuselimissä. - Seuraavat käytännössä saatua liikennekasvatusta ja liikenneturvallisuusongelmia. |

Liitteet

LIITE 1 Yhteenveto Liikenneturvan materiaaleista.

LIITE 2 Liikenneympäristön toimenpidetaulukko (laadittu vuonna 2008)

LIKENNETURVAN MATERIAALIT

LAPSET JA KOULUIKÄISET

Turvapupu, www.turvapupu.net - lasten liikennekasvatusaineistoa mm. kysymyksiä, väritystehtäviä, pelejä

Vili Vyötiäinen, <http://www.liikenneturva.fi/buddy/fi/index.html> - lasten liikenneturkka, jossa tietoa ja tehtäviä.

Liikennekasvatuksen työkalupakki, www.liikenneturva.fi/tyokalupakki - oma sivusto, josta löytyvät mm. seuraavat aineistot:

- Tuoreimmat liikenneturvan uutiset ja tiedotteet
- Laaja sivusto koulujen liikenneturvallisuuustyöhön ja liikenneturvallisuuksuunnitelman laadintaan: <http://www.liikenneturva.fi/multimagazine/web/liikenneturvallisuuksuunnitelma/index.php>
- Kolhuitta kouluun I (liikenneturvallisuuksurastit) ja II (liikenneturvallisuuksustehtäviä yläkouluun) -aineistot
- Liikenneturvallisuuksusteemat päivähoitossa -sivusto, jossa paljon aineistoa: http://www.liikenneturva.fi/multimagazine/web/paivahoidon_liikenneturvallisuuksusteemat/index.php
- Lisäksi aineistoa seuraava otsikoinnin mukaisesti:
 - Liikennekasvatus (yhteenvedo varhaiskasvatuksesta toisen asteen koulutukseen, paljon materiaalia)
 - Autossa matkustaminen (materiaalia ja tietoa koululaiskuljetuksista ja bussilla sekä taksilla matkustamisesta)
 - Jalankulku (liikennesäännöt, tilastot, tehtäviä, aineistoja)
 - Pyöräily (liikennesäännöt, tilastot, tehtäviä, aineistoja)
 - Mopoilu (liikennesäännöt, tilastot, tehtäviä, aineistoja)
 - Turvalaitteet (tietoa turvalaitteista ja tehtäviä)
 - Liikenneympäristö (vaaranpaikkojen kartoitukset ja tehtäviä)

Liikenneturvan internet-sivuilla (liikennekasvatus/lapset)

<http://www.liikenneturva.fi/fi/liikennekasvatus/lapset/index.php> lisäksi paljon tietoa lasten liikenneturvallisuuksudesta ja liikennekasvatuksesta sekä mm. seuraavat aineistot:

- Koulu- ja päivähoitokuljetukset, oma sivusto jossa tietoa ja mm. opas koulukuljetusopas: <http://www.liikenneturva.fi/fi/liikennekasvatus/lapset/koulukuljetus.php>
- Turvallisuuks on pieniä tekoja - työ kunnissa, tietoa kuntateemasta sekä seuraavat aineistot:
 - Kalvosarja: Lasten liikenneturvallisuuksuus (PowerPoint ladattavissa)
 - Esite: Lapsella on oikeus turvalliseen liikkumiseen (pdf ladattavissa)
 - Juliste: Anteeksi, onko sinulla muutama sekunti aikaa? (pdf ladattavissa)
- Turvallisesti tien yli ja turvaa lapsen koulutie -aineistot
 - Tarkistuslista koulun liikenneturvallisuuksuus-toimia varten opettajille (pdf ladattavissa)
 - Koulumatkan vaaranpaikkakartoitukset oppilaille (pdf ladattavissa)
 - Koulumatkan vaaranpaikkakartoitukset lasten vanhemmille (pdf ladattavissa)
- Lasten turvalaitteet autossa – tietoa lapsen kuljettamisesta autossa

NUORET

Liikenneturvan internet-sivuilla (liikennekasvatus/nuoret)

<http://www.liikenneturva.fi/fi/liikennekasvatus/nuoret/index.php> on tietoa nuorten liikennekasvatuksesta sekä mm. seuraavat materiaalit:

- Mopoilu
 - Minä ja mopo, DVD (näyte ladattavissa sivuilta), keskustelun pohjaksi
 - Sinä, mopo ja liikenne -juliste
 - Mopoilijoille tarkoitettu opas (pdf ladattavissa sivustolta)
 - Pidä pelivaraa mopoilija -kalvosarja (pdf ladattavissa sivuilta)
 - Kirje mopoilijan vanhemmille (pdf ladattavissa sivuilta)
 - Esitys: Mopotietoutta vanhemmille (pdf ladattavissa sivuilta)
- Ideoita ohjaajille liikenneaiheen käsittelyyn nuorten ryhmissä (pdf ladattavissa)

LIITE 1 2(2)

- Turvallisesti harrastuksiin, tietoa ja materiaalia:
http://www.liikenneturva.fi/turvallisesti_harrastuksiin.php. Sivustolta on ladattavissa opas ohjaajille harrastusmatkojen turvallisuuden edistämiseksi sekä oppaan tueksi Power Point -esitys ohjaajien koulutustilaisuuksissa ja vanhempainilloissa käytettäväksi.

Liikennekasvatuksen työkalupakki:

http://www.liikenneturva.fi/tyokalupakki/liikennekasvatus/toisen_asteen_koulutus/index.php, josta löytyy tietoa toisen asteen koulutuksen liikennekasvatuksesta ja mm. seuraavat aineistot:

- Liikenneturvan tuottamassa Jarmon pitkä matka-elokuvassa liikenneonnettomuudessa loukkaantunut nuori kertoo omasta onnettomuudestaan. Lisätiedot ja näyte:
http://www.liikenneturva.fi/fi/liikennekasvatus/nuoret/jarmon_pitka_matka_video.php
- Liikenneturvan Menossa mukana -toiminnassa liikenneonnettomuudessa vammautuneet nuoret vierailevat luki-oissa ja ammatillisissa oppilaitoksissa kertomassa oppilaille omasta onnettomuudestaan ja sen vaikutuksista elämäänsä. Lisätiedot: http://www.liikenneturva.fi/fi/liikennekasvatus/nuoret/menossa_mukana.php
- Liikenneturvan tuottamassa Elämää täysillä -videossa nuoret kertovat tuntemuksistaan sen jälkeen, kun kolme heidän ystävänsä oli kuollut ja yksi loukkaantunut vakavasti liikenneonnettomuudessa. Mukana aineistossa on myös tukiaineisto opettajille keskustelun pohjaksi. Lisätiedot ja näyte:
http://www.liikenneturva.fi/fi/liikennekasvatus/nuoret/elamaa_taysilla.php

AIKUISET

Liikenneturvan internet-sivuilla (liikennekasvatus/aikuiset)

<http://www.liikenneturva.fi/fi/liikennekasvatus/aikuiset/index.php> on tietoa työliikenteen turvallisuuden parantamisesta sekä mm. seuraavat materiaalit:

- Työ ja liikenne -opas (pdf ladattavissa)
- Työ ja liikenne -esite (pdf ladattavissa)
- Lomakkeita (kaikki ladattavissa sivuilta word -muodossa):
 - Työmatkojen ja työasiamatkojen kartoitus
 - Työliikenteen yleiskartoitus
 - Työhön liittyvien matkojen vaaranpaikat
 - Vaaratilanneselvitys
 - Liikenteestä aiheutuvien riskien arviointi
 - Työajoon liittyvien riskien kartoitus

IÄKKÄÄT

Liikenneturvan internet-sivuilta (liikennekasvatus/iäkkäät)

<http://www.liikenneturva.fi/fi/liikennekasvatus/iakkaat/index.php> löytyy tietoa tarjolla olevista koulutuksista ja mm. seuraavat materiaalit:

- Liikenneympäristön vaaranpaikkakartoitus iäkkäille, omalta sivustolta tietoa sekä toimintamalli, esite ja lomake ladattavissa. Lisäksi yhteenvetoja toteutetuista kartoituksista. Linkki:
http://www.liikenneturva.fi/fi/liikennekasvatus/iakkaat/liikenneympariston_vaaranpaikkakartoitus.php
- Autoillen kaiken ikää -opas (pdf ladattavissa)
- Ikäkuljettajan itsearviointi -opas (pdf ladattavissa)
- Iäkkäiden turvallisuusteetit (pdf ladattavissa)
- Iäkäsasioihin perehdytetyt Liikenneturvan kouluttajat, linkki omalle sivulle
http://www.liikenneturva.fi/fi/kuljettajien_jatkokoulutus/iakkaat/iakaskouluttajat.php
- Vinkkejä hoitajille, linkki omalle sivulle
http://www.liikenneturva.fi/fi/liikennekasvatus/iakkaat/turvallisuus/vinkkeja_hoitajille.php

KAIKILLE IKÄRYHMILLE materiaalia liikenneturvallisuustyöhön voi tilata Liikenneturvan Turvapuodista:

<http://www.liikenneturva.fi/fi/turvapuoti/index.php>

Liikenneturvan internet-sivut www.liikenneturva.fi

Toimenpidetaulukko / Sonkajärvi

| Toimenpiteen nro | Kohde | Toimenpide | Kustannusarvio (1000 €) | Onnettomuusvähenemä (hvj/o/v) | Toteutusvaihe | Vastuutaho |
|------------------|---|---|-------------------------|-------------------------------|---------------|------------------------------------|
| 7 | Siivikontie | Esitetään yksityisten parantamista viiden kilometrin matkalta ja väistötien rakentamista valtatielle 5 Siivikontien liittymään. | 80 | 0,003 | 1 | ELY-keskus / Kunta/ Tiekunta |
| 8 | Sukevantie (mt 5905), Sukevan koulun kohta | Painuneen päällysteen uusiminen. | 2,5 | 0,000 | 1 | ELY-keskus |
| 9 | Sukevantien (mt 5905) ja Raudanjoentien (mt 16296) liittymä | Liittymän uudelleen muotoilu. Kevyen liikenteen väylän rakentaminen kilometrin matkalle Raudanjoentielle ja rakenteen parantaminen. | 585 | 0,003 | 1 | ELY-keskus / Kunta |
| 10 | Valtatie 5 ja Aittokoskentie (mt 5861) liittymä | Liittymän toteuttaminen väistötilallisina tulppaliittyminä. | 45 | 0,025 | 3 | ELY-keskus / Kunta |
| 11 | Valtatie 5 ja Poronmäentien (mt 5862) liittymä | Liittymän siirto. | 110 | 0,004 | 2 | ELY-keskus / Kunta |
| 12 | Kantatie 87 ja Pentantien (mt 16286) liittymä | Väistötilallisen tulppaliittymän rakentaminen. | 35 | 0,007 | 3 | ELY-keskus / Kunta |
| 13 | Kantatie 87 ja Vänninmäentien (mt 16241) liittymä | Väistötilallisen tulppaliittymän rakentaminen. | 35 | 0,007 | 3 | ELY-keskus / Kunta |
| 14 | Lepokankaantie, Koulutie ja Kyröntie | 30 km/h nopeusrajoitus ja hidasteita. | 35 | - | 2 | Kunta |
| 16 | Taivallahdentie | 30 km/h nopeusrajoitus, valaistuksen parantaminen, hidasteita sekä kevyen liikenteen väylän rakentaminen Tuulikanteelle saakka. | 65 | - | 1 | Kunta |

Toimenpidetaulukko / Sonkajärvi

| Toimenpiteen nro | Kohde | Toimenpide | Kustannusarvio (1000 €) | Onnettomuusvähennämä (hvjö/v) | Toteutusvaihe | Vastuutaho |
|----------------------------------|---|---|-------------------------|-------------------------------|---------------|--------------------|
| 17 | Valtatie 5 ja Hirvijärventien (mt 16295) liittymä | Liittymän parantaminen / liittymän siirto. | 60 | 0,006 | 2 | ELY-keskus |
| 18 | Valtatie 5 ja Kainuunmäentien (mt 5900) liittymä | Liittymien porrastaminen ja tasauksen parantaminen liittymään saavuttaessa. | 55 | 0,007 | 3 | ELY-keskus |
| 19 | Valtatie 5 ja Kukkopuontien liittymä | Väistötilallisen tulppaliittymän rakentaminen. | 35 | 0,004 | 3 | ELY-keskus |
| 20 | Valtatie 5 ja Lohirannan liittymä | Esitetään yksityisliittymän siirtoa ja väistötilan rakentamista. | 53 | 0,005 | 1 | ELY-keskus / Kunta |
| 21 | Valtatie 5 ja Mäkikyläntien (mt 16147) liittymä | Liittymän siirto pohjoiseen n. 300m. | 60 | 0,011 | 3 | ELY-keskus |
| 22 | Valtatie 5 ja Vankilantien (mt 16299) liittymä | Liittymän parantaminen. | 35 | 0,005 | 2 | ELY-keskus |
| 23 | Valtatie 5 ja Vänninmäentien (mt 16241) liittymä | Väistötilallisen tulppaliittymän rakentaminen. | 45 | 0,008 | 2 | ELY-keskus / Kunta |
| 24 | Vänninmäentien (mt 16241) ja Montelontien (mt 16239) liittymä | Vuoroituksen uusiminen. Liittymän muodon parantaminen kohtisuoraksi tulppaliittymäksi. | 40 | 0,000 | 2 | ELY-keskus |
| 25 | Vankilantie (mt 16299) | 40 km/h nopeusrajoituksen asettaminen vankilan kohdalle. | 1 | 0,000 | 1 | ELY-keskus |
| 26 | Valtatie 5, Kajaanintie | Tievalaistuksen rakentaminen kaikkien maanteiden liittymiin Kajaanintielle (vt 5) sekä siltojen ja pengerkohtien kaiteiden pidentäminen (6 kohtaa). | 35 | 0,075 | 3 | ELY-keskus |
| Keveyen liikenteen väylät | | | | | | |
| 27 | Aittokoskentie (mt 5861) | Keveyen liikenteen väylä välille Sonkajärven taajama – Aittokoski (n. 6,6 km). | 885 | 0,002 | 3 | ELY-keskus / Kunta |
| 28 | Sukevantie (mt 5905) | Keveyen liikenteen väylä välille koulu - Tenetinvirta (n. 500 m). | 75 | 0,001 | 2 | ELY-keskus / Kunta |
| 29 | Sonkakoskentie (mt 5863) | Keveyen liikenteen väylän jatkaminen Kangaslammetta Jyrkäntien (mt 5862) liittymään asti (n. 7,0 km). | 900 | 0,002 | 3 | ELY-keskus / Kunta |

Katuverkolle suunniteltujen toimenpiteiden henkilövahinko-onnettomuusvähennemää ei ole laskettu, koska Tarva-laskennassa ei ole aineistoa katuverkolta. Maarakennuskustannusindeksi 136,9 huhtikuu 2008.

Pohjois-Savon elinkeino-,
liikenne- ja ympäristökeskus
PL 1117
70101 Kuopio
puh. 020 63 60080
www.ely-keskus.fi

ISBN 978-952-257-431-2 (painettu)
ISBN 978-952-257-432-9 (PDF)

ISSN-L 1798-8055
ISSN 1798-8055 (painettu)
ISSN 1798-8063 (verkkajulkaisu)