

SUOMEN MATKAILIJAYHDISTYS



MATKAILUMAJAT
HOTELLIT JA
RAVINTOLAT
1943

AIKATAULUJA.

Muita aikatauluja ks. kesäturistista

(hintaa 10: 50)

TURKU—PARAINEN—AIRISTO.

15/6—31/8

(Turun Seudun Matka-autot Oy.)

| | | | | mk | | | | | | | |
|----------------|------|------|------|----|----------|-------|---|----------------|------|------|------|
| 710 | 1000 | 1415 | 1815 | — | Turku | | ↑ | 1230 | 1530 | 1930 | 030 |
| 810 | 1100 | 1530 | 1915 | 18 | Parainen | | ↑ | 1130 | 1430 | 1830 | 2330 |
| <i>m, k, p</i> | | | | | | | | <i>m, k, p</i> | | | |
| 830 | 1100 | 1530 | 1915 | — | Parainen | | ↑ | 1100 | 1400 | 1800 | 2330 |
| 930 | 1200 | 1630 | 2015 | 18 | Airisto | | ↑ | 1000 | 1300 | 1700 | 2230 |

¹⁾ Moottorivene.

VALKEAKOSKI—VEHONIEMI.

(Suomen Matkailijayhdistys)

m/a „Vehoniemi”

| <i>m, ti, to, l</i> | <i>s</i> | 父 | | <i>ti, to, l</i> | 父 | <i>l, s</i> |
|---------------------|----------|------|-------------|------------------|---|---------------|
| 1000 | 1100 | 1700 | Valkeakoski | | ↑ | 730 1430 030 |
| 1200 | 1300 | 1900 | Vehoniemi | | ↑ | 530 1230 2230 |

30 mk

OULUJOEN KOSKIVENEET.

(Suomen Matkailijayhdistys)

Koskiveneissä, jotka ovat samaa mallia kuin vanhat tervaveneet, on kussakin tilaa 18 matkustajalle. Ne lähtevät Ojalanojan seisakkeen vieressä olevasta laiturista aikana 13/6—31/8 joka päivä klo 15,00, välillä poiketaan n. neljäksi tunniksi Leppiniemeen, jossa on ravintola (ks. s. 6). Muhoksesta koskiveneiden tultua junassa Ouluun. Veneitä voidaan tilata myös ylimääräisiä koskenlaskuja varten.

Koskivene liikenteen aikataulu 13/6—31/8:

| | |
|------------|--------|
| Ojalanoja | → 1500 |
| Leppiniemi | ← 1620 |
| Leppiniemi | → 2000 |
| Muhos | ← 2045 |

Matkalippujen hinnat: Ojalanoja—Muhos 85:—, Leppiniemi—Muhos 35:—.

KAULIRANTA—PALLASTUNTURI.

(Suomen Matkailijayhdistyksen linja-auto)

| <i>ti, to, l</i> | mk | | <i>ti, to, l</i> |
|------------------|-----|---------------|------------------|
| 1730 | — | Kauliranta | |
| 1850 | 23 | Pello | |
| 2045 | 45 | Sieppijärvi | |
| 2130 | 56 | Kolari | |
| 2330 | 88 | Muonio | |
| 015 | 102 | Kutuniva | |
| 100 | 112 | Pallastunturi | |

MATKAILUMAJAT, HOTELLIT JA RAVINTOLAT

AULANKO.

HOTELLI AULANKO (avoinna koko vuoden). 5 km päässä Hämeenlinnan kaupungista sijaitsee Aulangon tila, jonka alueeseen liittyy laaja Aulangon kansallispuisto. Nykyinen uudenaikainen suurhotelli valmistui v. 1938. Sen ravintolaan sopii 767 henkeä, ja lisäksi voidaan kesällä pöytiä sijoittaa ulkosalle, sisäpihalle ja kattotasanteille. Hotellissa on 29 yhden ja 27 kahden hengen matkustajahuonetta mukavuuksineen. Kaikkiin kahden hengen ja osaan yhden hengen huoneita liittyy oma kylpyhuone. Jokaiseen huoneeseen kuuluu puhelin ja parveke. Kerrosaulojen lisäksi on viihtyisiä seurustelu- ja lukuhuone. Suureen ravintolasaliin liittyy yhdisteltäviä kabinetteja seurueille. Hotellilla on oma orkesteri. Oma parturisaloni ja eteishallissa myyntikioski.

Hotellilla on sauna, uimaranta, kaksi verkkopallokenttää ja golfkenttä normaalipeliä varten. Veneitä ja kanootteja vuokrattavana. Hotellin välityksellä voidaan vuokrata höyrylaiva Vanajavedelle ja Mallasvedelle tehtäville matkoille.

Halpaa yhteismajoitusta varten on varattu *»Pikku Aulangon»* sivurakennus, jossa on kaksi suurta makuusalia yhteensä 20 henkeä varten.

Kansallispuistoon on yleisölle vapaa pääsy. Siellä on Aulangon vuorella näkötorni, josta avautuvat Hämeen kauneimmat maisemat. Tornin juurella on kahvila, jota suositellaan.

Liikenneyhteydet: Linja-autovuorot kerran tunnissa Hämeenlinnan kaupunkiin ja asemalle.

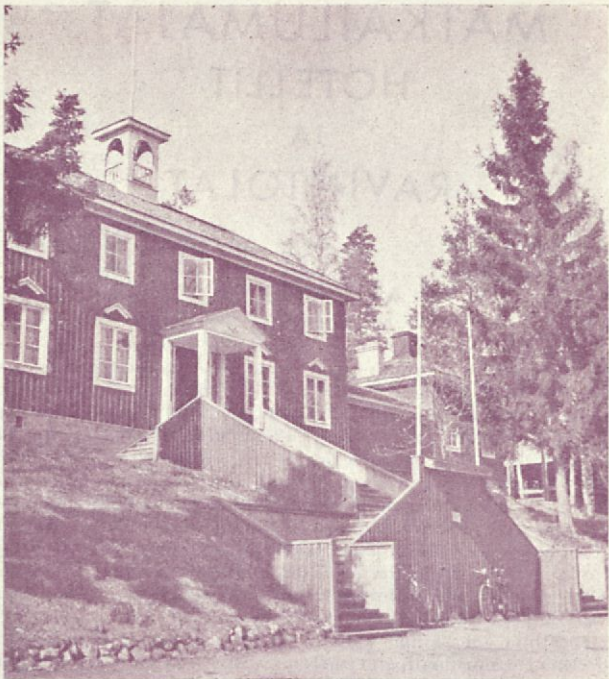
Puhelin: nimenhuuto.

Postiosoite: Hotelli Aulanko, Aulanko.

Lennätiniosoite: Aulanko, Hämeenlinna.



Aulanko.



Vehoniemi.

VEHONIEMI.

VEHONIEMEN MATKAILUMAJA (avoinna koko vuoden) sijaitsee Kangasalla luonnonkauniilla Vehoniemen harjulla, Roineen rannalla 27 km Tampereelta. Ravintolarakennus 150 hengelle, yläkerrassa 2 kabinettia. Matkustajarakennuksessa on 6 yhden hengen ja 6 kahden hengen huonetta. Sähkövalo, keskuslämmitys, WC. Sauna ja uimaranta. Näkötorni.

Liikenneyhteydet: Tampereelta linja-autolla useamman kerran päivässä. Valkeakoskelta kaksi tuntia moottoriveneellä.

Puhelin: Raikku 21.

Postiosoite: Vehoniemen matkailumaja, Kaivanto.

AIRISTO.

AIRISTON MATKAILUKESKUS (avoinna kesän).

Paraisten Stormälön saarella on v. 1941 valmistunut merikasino, joka sijaitsee luonnonkauniin poukaman perukassa ns. Ryssänlähteen luona. Päärakennus käsittää ravintolan, yläkerrassa 2 kabinettia, talousosaston sekä 2 matkustajahuonetta, joihin sijoitetaan 6 henkeä. Majoitukseen käytetään vielä 5 kesämökkiä, joissa kussakin on 2 kahden hengen huonetta ja 2 yhden hengen huonetta, sekä ns. luhtirakennusta, jossa on 6 kahden hengen huonetta ja 1 neljän hengen huone. Sähkövalaistus. Sauna ja uimaranta. Kanootteja ja veneitä vuokrataan. Oma postiasema.

Liikenneyhteydet: 1 tunti moottoriveneellä Paraisten Malmilta, jonne tunnin matka Turusta linja-autossa. Suoraan laivalla Turusta 3 kertaa viikossa.

Puhelin: Parainen, Airisto.

Postiosoite: Airiston matkailukeskus, Airisto.

CARLSRO (Kristiina).

Ei avata toistaiseksi.

PUNKAHARJU.

HOTELLI FINLANDIA (avoinna koko vuoden) sijaitsee Punkaharjulla 400 m asemalta. Hotellissa on avara ravintola parvekkeineen, seurusteluhuone, 12 yhden hengen ja 14 kahden hengen huonetta. Yhteismajoitusta. Sähkövalo, keskuslämmitys, WC., kylpyhuone ja kylpyhuoneella varustettuja huoneita. Sauna, uimahuone. Kauniita kävelyteitä ja metsäpolkuja; tilaisuus kalastamiseen.

Liikenneyhteydet: Junassa Punkaharjun asemalle. Joka arkipäivä linja-autolla Savonlinnasta. Laivalla Savonlinnasta sunnuntaisin.

Puhelin: Punkasalmi 32.

Posti- ja lennätinosoite: Finlandia, Punkaharju.

KOLI.

KOLIN MATKAILUMAJA (avoinna koko vuoden), sijaitsee aivan Kolin kukkulajonon korkeimman huipun, Ukko-Kolin vierellä, joka kohoaa 348 m merenpinnan yläpuolelle. Majassa on suuri avotakkainen halli, seurusteluhuone, kirjoitushuone ja ruokasali sekä 31 nykyaikaisesti ja mukavasti varustettua makuuhuonetta, joista 11:een tulee juokseva vesi. Yhden hengen huoneita on 12, kahden hengen 19 ja 3 yhteismajoitushuonetta. 2 kylpyhuonetta, sähkövalaistus, keskuslämmitys, W. C., sauna.

Kolin maastossa viitoitettuja kävelyteitä ja polkuja; hyvä uimaranta Likolahdessa Pielisen rannalla. Tarkempia tietoja ja Kolin retkeilyteiden kartta sisältyy Matkailijayhdistyksen



Airisto.

julkaisemaan Kolin retkeilyoppaaseen (hinta 3: 50). Soutu-
veneitä. Oma postiasema.

Liikenneyhteydet: Junassa Joensuuhun, josta linja-autolla
kolme kertaa päivässä Ahmovaaraan. Ahmovaarasta yhteys
Kolille. Lieksasta laivayhteys kuudesti viikossa.

Puhelin: nimenhuuto.

Postiosoite: Kolin matkailumaja., Yläkoli.

Lennätinosoite: Kolinmaja, Joensuu.

LEPPINIEMI.

Oulujoen Pyhäkosken rannalla sijaitsevassa LEPPINIE-
MESSÄ Matkailijayhdistyksellä on ravintola (avoinna kesäk.
10 p:stä elok. 31 p:ään), jossa voidaan tarjoilla yhtäikää n. 100
hengelle. Ravintola sijaitsee kosken etelärannalla aivan lähellä
Metsätieteellisen tutkimuslaitoksen kosken poikki rakennutta-
maa riippusiltaa. Koskiveneet poikkeavat Leppiniemeen (joen
pohjoisrannalle; ravintolaan kuljetaan riippusiltaa pitkin) noin
4 tunniksi, joten koskimatkailijoilla on silloin tilaisuus virkis-
täytyä ravintolassa. Neljä 3 hengen telttaa käytettävissä ma-
joitukseen.

Puhelin: Leppiniemi, Muhos.

Posti- ja lennätinosoite: Leppiniemen ravintola, Muhos.

ROVANIEMI.

Rovaniemellä, napapiirin rajoilla, on Matkailijayhdistyksen
hoidossa nykyaikainen hotelli POHJANHOVI. Avoinna koko
vuoden. Hotellissa on suuri eteisaula ja kaksi kerrosaulaa, I
luokan ravintola ja kansanravintola sekä matkustajahuoneita
36, joista 24 yhden hengen ja 12 kahden hengen huonetta.
Lisäksi on 2 yhteismajoitusluonetta, joihin voidaan järjestää
tilaa n. 25 hengelle. Kahteen yhden ja kahteen kahden hengen
huoneeseen kuuluu oma kylpyhuone; sitäpaitsi on 4 yleistä
kylpyhuonetta. Kaikissa huoneissa on juokseva kylmä ja
lämmin vesi sekä kahden hengen huoneissa WC. Sähkövalais-
tus ja keskuslämmitys. Puhelimet matkustajahuoneisiin. Hissi.

Puhelin: nimenhuuto.

Posti- ja lennätinosoite: Pohjanhovi, Rovaniemi.



Leppiniemi.

ITÄ-LAPPI.

IVALON UUSIMAJA. Toistaiseksi suljettu.

IVALON VANHAMAJA (avoinna koko vuoden) on Ivalon kylässä, Inarin ja Petsamon teiden haaraautumiskohdassa. Uudessa kaksikerroksisessa kivirakennuksessa on ravintola, 8 yhden hengen, 2 kolmen hengen huonetta ja 1 kahden hengen huone. Keskuslämmitys, WC. Puurakennuksessa on paitsi ruokasalia ja pienempää seurusteluhuonetta, 1 kolmen hengen ja 2 kahden hengen huonetta. Sitäpaitsi on 7 erillistä kesätupaa, joissa on 3 vuodetta kussakin. Sauna.

Postiauto ajaa pihaan.

Puhelin: nimenhuuto.

Postiosoite: Vanhamaja, Ivalo.

Lennätinosoite: Matkailija, Ivalo.

INARIN MATKAILUMAJA (avoinna koko vuoden) sijaitsee Juutuanjoen rannalla Inarin kirkonkylän laidassa (40 km. Ivalosta). Majassa on halli, seurusteluhuone ja ruokasali, 8 yhden ja 3 kahden hengen huonetta sekä 3 yhteismajoitus-huonetta, joissa on tilaa 24 hengelle. Keskuslämmitys, kylpyhuoneita, kylmä ja lämmin vesi huoneisiin, WC., sauna. Inarin kirkolla käyvien lappalaisten majoittamiseksi on pää-rakennuksen vieressä erillinen tuparakennus. Hyvä tilaisuus urheilukalastukseen Juutuanjoessa.

Liikenneyhteydet: Ivalosta postiautossa (s, k, p) Inariin; auto ajaa majan pihaan.

Postiosoite: Inarin matkailumaja, Inari.

Lennätinosoite: Inarinmaja, Ivalo.

VIRTANIEMI. Nykyisin ainoastaan ruoka- ja virvoke-tarjoilua.

Posti- ja lennätinosoite: Virtaniemi, Ivalo.

LOHILINNAN KALASTUSMAJA. Toistaiseksi suljettu.

LIINAHAMARIN MATKAILUMAJA (avoinna koko vuoden) sijaitsee Jäämerentien päätekohtassa Liinahamarin syvä-sataman vieressä lähellä Petsamonvuonon suuta, 531 km Rova-niemeltä. Matkailumajassa on halli, seurusteluhuone, 2 ravin-tolaa (yläravintola ja kansanravintola), 1 kolmen hengen, 9 kahden hengen ja 12 yhden hengen huonetta sekä 1 kuuden hengen huone. Kylpyhuoneita, juokseva kylmä ja lämmin vesi huoneisiin, sähkövalaistus, keskuslämmitys, WC.

Postiautolla perille.

Puhelin: nimenhuuto.

Postiosoite: Liinahamarin matkailumaja, Liinahamari.

Lennätinosoite: Liinahamari, Petsamo.

(Petsamoon matkustaville poliisiviranomaisen antama mat-kustuslupa ehdottomasti välttämätön.)

LÄNSI-LAPPI.

PALLASTUNTURI (avoinna koko vuoden). Matkailumaja on valmistunut v. 1938 keväällä sijaiten hiukan metsärajaa ylempänä kansallispuiston alueella Pallastunturin etelärin-teellä Vatikurussa 506 m korkeudella. Ympäriällä ovat aivan lähellä tunturiryhmän korkeimmat laet, lännestä lukien Lau-kukero 777 m, Taivaskero eli Himmeliikki 821 m, Pyhä-kero 787 m, Palkaskero 718 m ja Pallaskero. Viitoitettu polku johtaa Pallas- ja Ounastunturien kautta Hettaan (väh. 2 päi-vää). Reitin varrella on kaksi autiotupaa ja Ounastunturin retkeilymaja (ks. alemmaa). Katso Matkailijayhdistyksen taitelehtisiä »Tuntureille» ja »Kauneinta Lappia vähimmällä vaivalla». Yhden hengen huoneita on 17, kahden 19, kuuden 4 ja kahdeksan 3. Halli, kaksi seurusteluhuonetta, kaksi

ruokasalia. Kylpyhuoneita 8, suihkuhuoneita 7, 4 kuivaushuonetta vaatteita varten, 2 saunaa. Keskuslämmitys, juokseva lämmin ja kylmä vesi, WC., sähkövalaistus. Puhelimet matkustajahuoneisiin. Oma postiasema.

Liikenneyhteydet: Kaulirannan asemalta 229 km tai Kittilästä 86 km. Suomen Matkailijayhdistyksen oma linja-auto tiistaisin, torstaisin ja lauantaisin Kaulirannasta suoraan Pallastunturille.

Puhelin: Pallastunturi.

Postiosoite: Pallastunturin matkailumaja. Pallastunturi.

Lennätinsoite: Pallastunturi, Muonio.

PALLASJÄRVEN RETKEILYMAJA (avoinna koko vuoden) sijaitsee Pallasjärven rannalla, n. 6 km matkailumajasta kaakkoon selvää polkua. Rakennuksessa on suurehko, avotakalla ja keittoliedellä varustettu tupa sekä avotakkainen pienempi huone. Maja on varustettu keittokalustolla ja ruoka-astialstolla niitä varten, jotka itse haluavat valmistaa ateriansa. Suuremmassa huoneessa on kolme makuuhuytia, joissa kussakin on kaksi makuusijaa, pienemmässä huoneessa neljä makuusijaa. Majan avainta säilytetään viereisessä metsänvartijan asunnossa, jossa yhdistyksen käytettävissä on kaksi talvikäyttöä varten varustettua huonetta yhteensä 7 hengelle sekä kaksi 3 hengen kesähuonetta.

Puhelin: Muonio 1, kolme soitt.

Liikenneyhteydet: Matkailijayhdistyksen linja-autolla Pallastunturin tienhaaraan, josta 3 km jalan.

Postiosoite: Pallasjärven retkeilymaja, Pallastunturi.

OUNASTUNTURIN RETKEILYMAJA (avoinna koko vuoden), valmistunut 1937, sijaitsee Ounastunturin (738 m korke) Pyhäkeron laella n. 9 km Enontekiön kirkonkylästä, Hetasta, kaakkoon. Majassa, joka on yksinkertaiseen tyyliin hirsistä rakennettu, on 2 avotakalla varustettua huonetta, joista toiseen voidaan majoittaa 20 ja toiseen 10 henkeä. Kummankin huoneen yhteydessä on pesukomero. Majassa on lisäksi keittiö, josta retkeilijät voivat ostaa matkailukauden aikana yksinkertaista ruokaa. Sauna.

Puhelin: Enontekiö 7, kaksi soitt.

Uimarantaan 150 m (Pyhäjärvi).

Liikenneyhteydet: Hetasta veneellä Ounasjärven etelärannalle, josta jalkaisin kuivaa viitoitettua polkua pitkin majalle (8 km), Pallastunturilta väh. 2 päivän jalkamatka.

Postiosoite: Ounastunturin retkeilymaja, Enontekiö.

KILPISJÄRVEN RETKEILYMAJA sijaitsee Enontekiön Kilpisjärvellä lähellä Suomen, Ruotsin ja Norjan rajojen yhtymäkohtaa. Kaksi avotakalla varustettua huonetta, joista suurempaan voidaan majoittaa 6 ja pienempään 4 henkeä.


HUOM.! Suomen Matkailijayhdistyksen jäsenjärjestöjen jäsenet saavat kaikissa näissä hotelleissa, matkailumajoissa, ravintoloissa ja retkeilymajoissa huoneen ja ruoan hinnoista 10 % alennuksen. *Tämä alennus on täysin henkilökohtainen eikä koske alkoholiuomia.* Vähintään viiden vuorokauden oleskelusta sovelletaan edullisia *täysihoitohintoja*. — *Huonetilaukset* pyydetään matkailukautena osoittamaan suoraan asianomaiseen matkailupaikkaan.

Tarkempia tietoja antaa

SUOMEN MATKAILIJAYHDISTYS

Helsinki, Mikonk. 15, puh. 61 391 (keskus)
sekä kaikki matkatoimistot.

Hinnasto 1/6 1943 alk. toistaiseksi. — Prislsta fr.o.m. 1/6 1943 tillsvidare.

|  | 1 h. huone 1 pers. rum | 2 h. huone 2 pers. rum | Ylimäär. vuode Extra bädd | Vuode yhteis- majoituk- sessa Bädd i grupp- inkvar- tering | Ruoka ja vir- vokkeet Hinnottelu- ryhmä Mat och läsk- drycker Prisgrupp | Täysihoito (1 h. huone) Helpension (1 pers. rum) | Täysihoito (2 h. huone) Helpension (2 pers. rum) | Täysihoito Yhteismaj. Helpension i gruppink. |
|---|---|---|---|---|--|---|---|---|
| Airisto..... Aulanko..... Vehoniemi..... Finlandia..... Koli..... Pohjanhovi..... Vanhamaja, Ivalo..... Inari..... Liinahamari..... Pallastunturi..... | 45:— 60—155:— 60:— 53—100:— 42—63:— 53—100:— 58:— 63:— 58—68:— 58—68:— | 65—75:— 115—135:— 75:— 85—132:— 47—74:— 85—132:— 70:— 74:— 90—95:— 79—90—100— 127:— | 20:— 25: 20:— 20:— 20:— 20:— — — 21:— 20:— | 21:— 25:— — 21:— 21:— 21:— — — 31:50 21:— | 1 + 15 % 1 2 1 1 + 10 % 1 & 5 2 & 6 + 10 % 1 + 10 % 2 + 10 % 1 + 25 % | 95:— 140—210:— 100:— 95—140:— 95—110:— — — 120:— — 130—140:— | 85—90:— 135—150:— 90:— 90—115:— 85—90—95:— — — 100:— — 115—120—125— 130—135:— | 75:— — — 75:— 75:— — — — — 75—90:— |