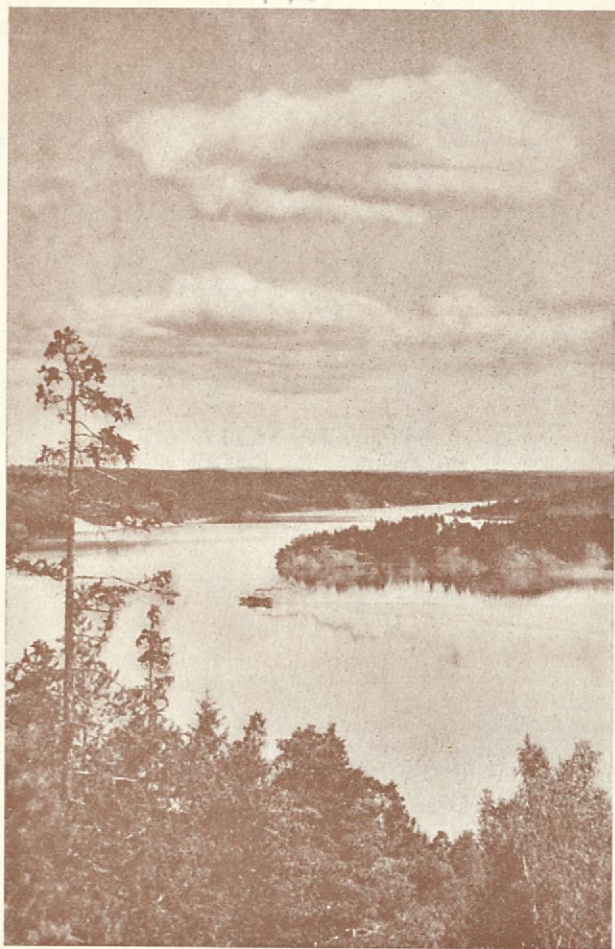


TURISTFÖRENINGEN I FINLAND

473



TURISTSTATIONER  
HOTELL OCH  
RESTAURANGER  
1941

---

# TIDTABELLER.

## ÅBO—PARGAS—AIRISTO.

15/6—20/8.

(Turun Seudun Matka-autot Oy.)

				mk					
1200	1530	1850	930	—	Åbo	1650	1950	050	1335
1250	1620	1940	1020	12	Pargas	1600	1900	2400	1245
		<i>o, l, s</i>	<i>s</i>					<i>o, l, s</i>	
1300	1630	1950	1030	—	Pargas	1545	1845	2400	1235
1400	1730	2050	1130	24	Airisto	1445	1745	2300	1135

1) Motorbåt.

## VUONISLAHTI—KOLI.

s/s Pielinen. (D. Koistinen).

<i>s, ti, o, to, fr.</i>				<i>s, ti, o, to, fr.</i>	
1045	1945	Vuonisahti	1715	945	
1145	2045	Koli	1615	845	

Pris: 20: —.

## LIEKSA—KOLI.

s/s Pielinen. (D. Koistinen).

Tillsv.

<i>m, / 1200</i>	← Lieksa	←	<i>m, / 900</i>
<i>m, / 1400</i>	→ Koli	→	<i>m, / 700</i>

## FORSFÄRDEN NEDFÖR ULE ÄLV.

(Turistföreningen)

Forsbåtarna, av samma typ som de gamla tjärbåtarna, rymma 18 passagerare. De avgå från bryggan vid Ojalanoja hållplats varje dag 1/6—31/8 kl. 15,00. Under forsfärden uppehåll på ca 2 timmar i Leppiniemi, varest restaurang (se nedan). Från Muhos efter forsbåtens ankomst tåg till Uleåborg. Båtar kunna även beställas för extra turer. Tidtabell 1/6—31/8:

Ojalanoja	→ 1500
Leppiniemi	← 1620
Leppiniemi	→ 1830
Muhos	← 1915

Pris: Ojalanoja—Muhos 65: —, Leppiniemi—Muhos 20: —.

## ANMÄRKNINGAR.

Turistföreningens medlemmar erhålla personligen 10 % rabatt å prisen i alla av Turistföreningen drivna anläggningar mot uppvisande av medlemskort för löpande år, däremot icke familjemedlemmar eller andra personer, vilka resa i deras sällskap. Drickspengar emottagas ej å turiststationerna, utan debiteras i stället en betjäningavgift. Helpensionsprisen gälla vid minst 5 dygns vistelse. På alkoholoräkning beräknas ingen rabatt.

Förfrågningar adresseras till föreningens centralbyrå, Alexandersgatan 7 a, Helsingfors. Under den tid turiststationerna äro öppna adresseras rumsbeställningar direkt till respektive turiststationer. Telefon finnes i turiststationerna.

*Obs! Detaljerade tidtabeller i »Finlands Kommunikationer» (10: —), som erhålles i boklådorna, på järnvägsstationerna och från Turistföreningens centralbyrå.*

# TURISTSTATIONER, HOTELL OCH RESTAURANGER.

## AULANKO.

Vid Tavastehus stad ligger det namnkunniga Aulanko, med sina vidsträckta parkanläggningar. Här har uppförts ett nytt, i början av år 1939 öppnat storhotell med alla nutida bekvämligheter. Restaurangen rymmer 767 gäster, och dessutom kunna hundratals personer få rum på plan- och takterrasserna. Hotellet har 29 enskilda och 27 två pers. rum med badrum. Telefon och balkong i varje resanderum. 2 personhissar. I samband med restaurangen finnes en stor hall, dessutom 4 våningshallar, ett trivsamt sällskapsrum och takterrasser. Egen orkester, dans tre ggr i veckan. Lämpliga kabinett för sällskap. Egen raxsalong, försäljningskiosk i hallen.

Hotellet har bastu, sandplage, stor golfbana och två tennisplaner. Båtar och kanoter uthyras. Dessutom kan genom hotellets förmedling ångbåt hyras för turer till Vanajavesi och Mallasvesi.

På Aulanko området finnes även en billigare flygel, »Lilla Aulanko», med 2 stora sovsalar för inalles 20 personer ävensom matsal.

På Aulanko berg finnes ett utsiktstorn med vid utsikt över Tavastlands bördiga odlingar, skogar, sjöar och historiska sevärdheter. Invid utsiktstornet finnes ett kafé. Till *nationalparken* har allmänheten fritt tillträde.

**Kommunikationer:** Livlig bussförbindelse till Tavastehus stad och station.

**Postadress:** Hotell Aulanko, Aulanko.

**Telegramadress:** Aulanko, Tavastehus.

## AIRISTO TURISTSTATION.

På Stormälö i Pargas skärgård har 1941 uppförts ett casino invid den s. k. Rysskällan i en vacker vikbotten. Öppet sommartid; öppnas i år 15. 6. Huvudbyggnaden omfattar restaurang, 2 kabinett, ekonomieavdelning och 2 gästrum för 6 personer. Därjämte 5 sommarstugor, av vilka varje har 2 rum för två personer och 2 rum för en person, varjämte det s. k. loftet har 5 rum för fyra personer vart. Elektrisk belysn. Bastu och simstrand. Kanoter kunna hyras.

**Kommunikationer:** 1 timme med motorbåt från Pargas Malm, som nås efter 1 timmes bussresa från Åbo.

**Postadress:** Airisto turiststation, Pargas, Västermälö.

## CARLSRO TURISTSTATION.

Turiststationen, som är öppen året om, ligger ca 5 km nordost om Kristinestad. Huvudbyggnaden har 7 resanderum, varav 2 rum för en person, 3 rum för två och 1 rum för tre personer, ävensom restaurang och kök, den gamla byggnaden har 1 rum för två och 1 rum för tre personer. I övre våningen av bastubyggn. finnes 4 rum för en person; i den »lilla» stugan finnes 1 rum för en person och 1 rum för två personer. Elektrisk belysning, bastu, badrum.

Egendomen omfattar en areal av ca 2 ha och därtill hör även en ca 1 km lång flik av sandstranden vid havet som nås efter ca 800 ms promenad.

**Kommunikationer:** Bussförbindelse med Vasa och Kristinestad.

**Post- och telegramadress:** Carlsro, Kristinestad.

## PUNKAHARJU.

*Hotell Finlandia och Stadshotellet* äro tillsvidare stängda.

## KOLI.

*Resetillstånd erfordras.*

KOLI TURISTSTATION (öppen året om) är belägen strax nedanom Kolihöjdernas högsta topp Ukko-Koli (348 m ö. h.). Stationen inrymmer, förutom en stor hall med öppen spis, sällskapsrum, skrivrum och matsal, 31 modernt och bekvämt inredda sovrum, av vilka 11 med rinnande vatten, 12 rum för en person och 19 för två personer. Dessutom finnas 3 sovsalar, elektrisk belysning, centralvärme, bastu och 2 badrum. Märkta promenadvägar och stigar; god simstrand vid Likolahti, en vik av Pielisjärvi. Närmare uppgifter ävensom en karta över Koli finnes i Turistföreningens Koli-broschyr (3:—). Roddbåtar. Egen poststation.

**Kommunikationer:** Med tåg till Vuonislahti station, därifrån med ångbåten Pielinen. Till fots eller med bil från motorbåtsbryggan till turiststationen (2 km) och vice versa. Med autobuss från Joensuu, 76 km, ca 2 timmars färd; från Kuopio, ca 5 timmar. Resetillstånd utfärdat av polismyndigheterna erfordras.

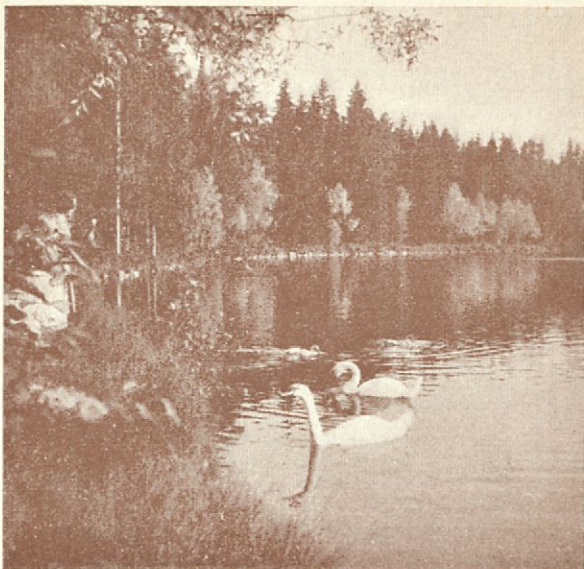
**Postadress:** Koli turiststation, Yläkoli.

**Telegramadress:** Kolinmaja, Joensuu.

## LEPPINIEMI.

I LEPPINIEMI vid Pyhäkoski fors i Ule älv har Turistföreningen en restaurang (öppen 1/6—31/8), varest ca 100 personer kunna serveras. Restaurangen är belägen på södra stranden av forsen alldeles i närheten av den hängbro Forstvetenskapliga forskningsanstalten låtit bygga över forsen. Forsbåtarna vika in till Leppiniemi (älvens norra strand; till restaurangen över hängbron) för ca 2 timmar, varunder turisterna äro i tillfälle att intaga förfriskningar i restaurangen. 5 tält för tre personer finnas.

**Post- och telegramadress:** Leppiniemi restaurang, Muhos.



Aulanko,  
svan-  
dammen.



Pallas-  
tunturi.

## ROVANIEMI.

I Rovaniemi, nära polcirkeln, driver Turistföreningen det moderna hotellet POHJANHOVI. Hotellet, som öppenhålles året om, inrymmer en stor hall och tvenne våningshallar. I kl. restaurang och folkrestaurang, samt 36 resanderum, av vilka 24 för en person och 12 för två personer. Dessutom 2 gruppinkvarteringsrum för ca 25 personer. Till 2 enskilda rum och till 2 två pers. rum hör eget badrum; därjämte finnas 4 allmänna badrum. Rinnande varmt och kallt vatten i alla rum. Elektrisk belysning, centralvärme. Telefon i resanderummen. Hiss.

Från Rovaniemi kunna exkursioner göras t. ex. till det närbelägna Ounasvaara (midnattssol!). Tillfälle till harr- och forellfiske i närbelägna forsar och bäckar. Närmare uppgifter givas på hotellet.

**Kommunikationer:** Med tåg till Rovaniemi.

**Post- och telegramadress:** Pohjanhovi, Rovaniemi.

## NORDÖSTRA LAPPLAND.

*Resetillstånd erfordras.*

IVALO NYA TURISTSTATION (öppen året om) är belägen vid stranden av Ivalo älv, ca 900 m söder om Ivalo by, väster om landsvägen. Stationen är modernt och bekvämt inredd och inrymmer, förutom hall, sällskapsrum och matsal, 9 rum för två personer, 2 rum för tre personer och 2 rum för fyra personer; därjämte 4 mindre sommarstugor med inalles 8 rum för tre personer. I den nya flygelbyggnaden finnas 23 rum för en person. Centralvärme, badrum, bastu. På andra sidan älven god sandstrand.

Postbilen kör in till stationen.

**Postadress:** Ivalo nya turiststation, Ivalo.

**Telegramadress:** Uusimaja, Ivalo.

IVALO GAMLA TURISTSTATION (öppen året om) ligger i Ivalo by, vid Enare vägskäl. Träbyggnaden inrymmer, förutom matsal och ett mindre sällskapsrum, 3 vinterbonade sovrum, av vilka 1 för tre och 2 för två personer. I den nya flygelbyggnaden av sten finnas restaurang, 8 en persons rum, 2 tre persons rum och 1 rum för två personer. Dessutom finnas 7 mindre stugor med 3 bäddar. Centralvärme, badrum, bastu.

Postbilen kör in på gården.

**Postadress:** Ivalo gamla turiststation, Ivalo.

**Telegramadress:** Matkailija, Ivalo.

ENARE TURISTSTATION (öppen året om), uppförd 1936—37, ligger vid Juutuanjoki älv nära Enare kyrkby ca 40 km från Ivalo. Turiststationen inrymmer, förutom hall, sällskapsrum och matsal, 8 rum för en person och 3 rum för två personer samt 3 rum för gruppinkvartering av 24 personer. Centralvärme, badrum, kallt och varmt rinnande vatten, bastu.

Invid huvudbyggningen en särskild stuga för inkvartering av lappar, som besöka kyrkbyn. Goda fiskemöjligheter i Juutuanjoki.

**Kommunikationer:** Från Ivalo i postbuss (*s, m, o, fr*) till Enare; bussen kör fram till turiststationens gård.

**Postadress:** Enare turiststation, Inari.

**Telegramadress:** Inarinmaja, Ivalo.

**VIRTANIEMI**, 53 km från Ivalo norrut, 348 km från Rovaniemi. Numera, efter det att turiststationen förstördes under kriget, endast mat- och läskdrycksservering.

**Post- och telegramadress:** Virtaniemi, Ivalo.

**KOLTTAKÖNGÄS**. Turiststationen förstördes under kriget; varken logi eller servering.

**LOHILINNA FISKARSTUGA** (öppen från mitten av juni till medlet av september) är naturskönt belägen på 3,5 km:s avstånd från Yläluostari turiststation vid stranden å Petsamo älv på det ställe, där Lammasjoki förenas med Petsamo älv. Två stugor med resp. 2 två personers och 2 fyra personers rum. Invid fiskarstugan finnes ett förenat mat- och sällskapsrum. Sportfiskarcentrum.

**Postadress:** Lohilinna fiskarstuga, Salmijärvi, Yläluostari.

**LIINAHAMARI TURISTSTATION** är belägen vid Ishavsvägens ändpunkt, Liinahamari djuphamn nära Petsamofjordens mynning, 531 km från Rovaniemi. Öppen året om. Stationen inrymmer, förutom hall, sällskapsrum och matsal, 12 rum för en person, 9 rum för två, 1 rum för tre personer, 1 rum för sex personer samt 2 restauranger (turist- och folkrestaurang). Badrum, elektrisk belysning, centralvärme, rinnande varmt och kallt vatten på rummen.

Postbilen stannar vid stationen.

**Postadress:** Liinahamari turiststation, Liinahamari.

**Telegramadress:** Liinahamari, Petsamo.

## VÄSTRA LAPPLAND.

**PALLASTUNTURI**. Ny stor turiststation, öppen året om. Invid trädgränsen vid Vatikuru ravin på Pallastunturis sydsluttning 506 m ö. h. (nationalpark). Omgiven av fjällmassivets högsta toppar, räknat från väster: Laukukero 777 m, Taivaskero (Himmelriiki) 821 m, Pyhäkero 787 m och Palkaskero 718 m. 17 rum för en person, 19 för två, 4 rum för sex och 3 rum för åtta personer. Hall, två sällskapsrum, två matsalar, 8 badrum, 7 duschrum, 4 torkrum för kläder, 2 bastun. Centralvärme, rinnande varmt och kallt vatten, elektrisk belysning, telefon. Eget postkontor.

**Kommunikationer:** Buss från Kauliranta 229 km och från Kittilä 86 km. Bussen kör fram till turiststationen.

**Postadress:** Pallastunturi turiststation, Pallastunturi.

**Telegramadress:** Pallastunturi, Muonio.

Från Pallasjärvi leder en rösad fjällstig över Pallas- och Ounastunturi till Hetta (Enontekiö kyrkby); invid leden finnes 2 ödestugor samt en turiststuga på Ounastunturi. Se i övrigt Turistföreningens broschyr: »Till fjälls — till Pallas!» och »Det bästa av Lappland på kortaste tid».

**PALLASJÄRVI TURISTSTUGA** (öppen året om) ligger vid stranden av Pallasjärvi, ca 6 km lång stig från Pallastunturi turiststation. Byggnaden innehåller en större stuga med öppen spis och kokspis, samt ett mindre rum med öppen spis. I turiststugan finnes kokkärl och servis för dem, vilka själva önska tillreda sina måltider. I det större rummet finnas tre sovhytter, inrymmande två sovplatser var, i det mindre rummet fyra sovplatser. Nyckeln till stugan förvaras i det invidliggande skogsvaktarbostället, där Turistföreningen disponerar över två vinterbonade rum för sammanlagt 7 personer och tvenne sommarrum för 3 pers. Telefon.

**Kommunikationer:** Med postbuss från Rovaniemi via Kittilä eller från Kauliranta via Muonio till Pallastunturi vägska; därifrån 3 km till fots.

**Postadress:** Pallasjärvi turiststuga. Pallastunturi.

**OUNASTUNTURI TURISTSTUGA** (öppen året om), färdigbliven 1937, ligger invid toppen av Ounastunturis Pyhäkero (725 m), ca 9 km från Enontekiö kyrkby (Hetta) söderut. Stugan av stock i enkel stil, har 2 rum med öppen spis, av vilka 1 rymmer tjugo och 1 tio personer. Med varje rum är en tvättvrå förenad. Dessutom finnes i stugan ett kök, som under turistsäsongen levererar enkel kost. Telefon, bastu. 150 m från turiststugan Pyhäjärvi fjällsjö; simstrand!

**Kommunikationer:** Från Hetta med båt till Ounasjärvis södra strand, därifrån längs torr, märkt stig till stugan (ca 8 km) eller från Pallastunturi (minst 2 dagars vandring).

**Postadress:** Ounastunturi turiststuga, Enontekiö.

**KILPISJÄRVI TURISTSTUGA** vid Kilpisjärvi (Siilas-tupa) nära treriksröset uppe i Enontekiö. 2 rum med öppen spis, av vilka det större med plats för sex och det mindre för 4 personer.

*Vi rekommendera Puijo turisthärbärge i Kuopio, Langinkoski kafé i Kotka, Naisvuori kafé i St. Michel och Aavasaksa kafé i Torne-dalen; dessa drivs av Turistföreningens medlemsorganisationer.*

---

---


Närmare uppgifter genom

**TURISTFÖRENINGEN I FINLAND**

Helsingfors, Alexandersgatan 7 a, tel. 61 391 (växel)  
ävensom alla resebyråer.



# Hinnasto 1/6 1941 alk. toistaiseksi. — Prislista fr. o. m. 1/6 1941 tillsvidare.

	1 h. huone 1 pers. rum	2 h. huone 2 pers. rum	Yli- määr. vuode Extra bädd	Vuode yhteis- majoituk- sessa Bädd i grupp- inkvar- tering	Kahvi, tee leivän kera Kaffe el. te med bröd	Kahvi- aamiai- nen Kaffe- frukost	Lounas Lunch	Päivälli- nen Middag	Illalli- nen Supé	Täysihoito (1 h. huone) Helpension (1 pers. rum)	Täysihoito (2 h. huone) Helpension (2 pers. rum)	Täysi- hoito yhteismaj. Hel- pension i grupp- inkv.
Airisto .....	35: —	50: —	18: —	20: —	7: 50	14: —	23: —	25: —	35: —	85: —	75: —	70: —
Aulanko .....	55-150: —	110-150: —	20: —	20: —	9: 50	17: —	28: —	35-45: —	50: —	110-185: —	110-125: —	
Carlsro .....	35-45: —	50-60: —	18: —	20: —	7: 50	14: —	23: —	25: —	35: —	75-80: —	70-75: —	65: —
Koli .....	40-60: —	{ 45-60: — 70: —	18: —	18: —	7: 50	14: —	23: —	28: —	30: —	85-100: —	70-75-80: —	65: —
Pohjanhovi .....	{ 50-60: — 70-95: —	{ 80-90: — 100-125: —	18: —	18: —	8: 50	15: —	28: —	35: —	45: —	{ 100-110- 115-135: —	{ 90-95-100- 110: —	70: —
Uusimaja, Ivalo*) .....	55: —	70: —	18: —		7: 50	14: —	25: —	35: —	30: —	100: —	85: —	60: —
Vanhamaja, Ivalo .....	55: —	70: —	18: —	18: —	7: 50	14: —	25: —	35: —	30: —	100: —	85: —	
Inari .....	60: —	70: —	18: —		7: 50	14: —	25: —	35: —		105: —	85: —	
Liinahamari .....	55-65: —	85-90: —	20: —	20: —	8: 50	15: —	25: —	35: —	30: —	100-110: —	90: —	70: —
Pallastunturi .....	55-65: —	{ 75-85-95- 120: —	18: —	20-25: —	6-8: —	18: —	20-28: —	25-35: —	30: —	110-120: —	{ 95-100- 105-115: —	{ 65-70- 80 85: —

Hinnat retkeilymajoissa: vuode Pallasjärvellä ja Kilpisjärvellä 18 mk, Ounastunturilla 15 mk, Leppiniemessä yösi ja teltassa 18 mk.

Kylpy kaikkialla (ei retkeilymajoissa) 12 mk, sauna (ei Pohjanhoviissa eikä Kilpisjärvellä) 12 mk, suihku Pallastunturilla 4—6 mk.

\*) 3 h. huone 90 mk, vuode 30 mk. Täysihoito 3 h. huoneessa 80 mk.

Näihin hintoihin lisätään palvelusraha, joka merkitään laskuun.

Prisen i turiststugorna resp. 18 mk (Pallasjärvi, Kilpisjärvi) och 15 mk (Ounastunturi) per bädd. I Leppiniemi tältlogi à 18 mk.

Bad överallt (icke i turiststugorna) 12 mk, bastu (icke i Pohjanhovi el. Kilpisjärvi) 12 mk, dusch på Pallastunturi 4—6 mk.

\*) 3 pers. rum 90 mk, bädd 30 mk. Helpension i 3 pers. rum 80 mk.

Dessa pris utökas med service-avgift, som antecknas på räkningen.