

SUOMEN MATKAILIJAYHDISTYS

472



MATKAILUMAJAT

HOTELLIT JA
RAVINTOLAT

1941

AIKATAULUJA.

Muita aikatauluja ks. kesäturistista
(hinta 10 mk)

TURKU—PARAINEN—AIRISTO.

^{15/6}—^{20/8}

(Turun Seudun Matka-autot Oy.)

				mk					S
1200	1530	1850	930	—	Turku	1655	1955	055	1340
1255	1625	1945	1025	12	Parainen	1600	1900	2400	1245
		<i>k, l, s</i>	<i>s</i>		Parainen			<i>k, l, s</i>	
1300	1630	1950	1030	—	Airisto	1545	1845	2400	1235
1400	1730	2050	1130	24	Airisto	1445	1745	2300	1135

1) Moottorivene — Motorbåt.

VUONISLAHTI—KOLI.

Hl. Pielinen.

(D. Koistinen).

<i>s, ti, k, to, p</i>				<i>s, ti, k, to, p</i>
1045	1945	Vuonisahti	1715	945
1145	2045	Koli	1610	845

Matkalipun hinta 20: —.

LIEKSA—KOLI.

Hl. Pielinen.

(D. Koistinen).

Toist — Tillsv.

<i>m, l</i> 1200	← Lieksa	← <i>m, l</i> 900
<i>m, l</i> 1400	→ Koli	→ <i>m, l</i> 700

OULUJOEN KOSKIVENEET.

(Suomen Matkailijyhdistys)

Koskiveneissä, jotka ovat samaa mallia kuin vanhat terva-
veneet, on kussakin tilaa 18 matkustajalle. Ne lähtevät Oja-
lanojan seisakkeen vieressä olevasta laiturista aikana 1/6—31/8
joka päivä klo 15,00, välillä poiketaan n. kahdeksi tunniksi
Leppiniemeen, jossa on ravintola (ks. s. 4). Muhoksesta koski-
veneiden tultua junassa Ouluun. Veneitä voidaan tilata myös
ylimääräisiä koskenlaskuja varten.

Koskivene liikenteen aikataulu (1/6—31/8):

Ojalanoja	→ 1500
Leppiniemi	← 1620
Leppiniemi	→ 1830
Muhos	← 1915

Matkalippujen hinnat: Ojalanoja—Muhos 65: —, Leppi-
niemi—Muhos 20: —.

HUOM! Suomen Matkailijyhdistyksen jäsenjärjestöjen
jäsenet saavat kaikissa näissä hotelleissa, matkailumajoissa,
ravintoloissa ja retkeilymajoissa huoneen ja ruoan hinnoista
10 % alennuksen. Tämä alennus on täysin henkilökohtainen
eikä koske alkoholi juomia. Vähintään viiden vuorokauden oles-
kelusta sovelletaan edullisia täysihoitohintoja. — Huonetilaukset
pyydetään matkailukautena osoittamaan suoraan asianomai-
seen matkailupaikkaan. Puhelin on kaikissa hotelleissa ja
matkailumajoissa.

MATKAILUMAJAT, HOTELLIT JA RAVINTOLAT

AULANKO.

5 km päässä Hämeenlinnan kaupungista sijaitsee Aulangon tila, jonka alueeseen liittyy laaja Aulangon kansallispuisto. Nykyinen uudenaikainen suurhotelli valmistui v. 1938. Sen ravintolaan sopii 767 henkeä, ja lisäksi voidaan kesällä pöytiä sijoittaa ulkosalle, sisäpihalle ja kattotasanteille. Hotellissa on 29 yhden ja 27 kahden hengen matkustajahuonetta mukavuuksineen, joihin kuuluu kylpyhuone (osaan huoneita vaihtoehtoisesti). Jokaiseen huoneeseen kuuluu puhelin ja parveke. Kerrosalojen lisäksi on viihtyisä seurustelu- ja lukuhuone. Suureen ravintolasaliin liittyy yhdisteltäviä kabinetteja seurueille. Hotellilla on oma orkesteri, tanssia kolmesti viikossa. Oma parturialonki ja eteishallissa myyntikioski.

Hotellilla on sauna, uimaranta, kaksi verkkopallokenttää ja golfkenttä normaalipeliä varten. Veneitä ja kanootteja vuokrattavana. Hotellin välityksellä voidaan vuokrata höyrylaiva Vanajavedelle ja Mallasvedelle tehtäville matkoille.

Aulangon alueella on myös halpaa majoitusta varten tarkoitettu »Pikku-Aulangon» sivurakennus, jossa on kaksi suurta makuusalia yhteensä 20 henkeä varten sekä ruokasali.

Kansallispuistoon on yleisöllä vapaa pääsy. Siellä on Aulangon vuorella näkötorni, josta avautuvat Hämeen kauneimmat maisemat. Tornin juurella on kahvila, jota suositellaan.

Liikenneyhteydet: Tiheät linja-autovuorot Hämeenlinnan kaupunkiin ja asemalle.

Postiosoite: Hotelli Aulanko, Aulanko.

Lennätinosoite: Aulanko, Hämeenlinna.

AIRISTO.

Paraisten Stormälön saarella on v. 1941 valmistunut merikasino, joka sijaitsee luonnonkauniin poukaman perukassa ns. Ryssänlähteen luona. Avataan 15/6 kesäksi. Päärakennus käsittää ravintolan, yläkerrassa 2 kabinettia, talousosaston sekä 2 matkustajahuonetta, joihin sijoitetaan 6 henkeä. Majoitukseen käytetään vielä 5 kesämökkiä, joissa kussakin on 2 kahden hengen huonetta ja 2 yhden hengen huonetta, sekä ns. luhtirakennus, jossa on 5 neljän hengen huonetta. Sähkövalaistus. Sauna ja uimaranta. Kanootteja ja veneitä vuokrataan.

Liikenneyhteydet: 1 tunti moottoriveneellä Paraisten Malilta, jonne tunnin matka Turusta linja-autossa.

Postiosoite: Airiston matkailukeskus, Parainen, Västermälö.

CARLSRO.

CARLSRON MATKAILUMAJA sijaitsee 5 km Kristiinankaupungista koilliseen. Avoinna koko vuoden. Päärakennuksessa on 7 matkustajahuonetta, joista 2 yhden, 3 kahden ja 1 kolmen hengen sekä ravintola ja keittiöosasto, vanhassa päärakennuksessa on 1 kahden ja 1 kolmen hengen huone ja saunan yläkerroksessa 4 yhden hengen huonetta. Lisäksi on n.s. »pikkutupa», jossa on 1 yhden ja 1 kahden hengen huone. Sähkövalaistus, kylpyhuone, WC, sauna.

Kartanoon kuuluu noin 2 ha:n suuruinen alue ja käytettävissä on 1 km pituinen kaistale merenlahden hiekkarantaa, jonne on kävelytietä matkaa 800 m.

Liikenneyhteydet: Linja-autoyhteys Vaasaan ja Kristiinankaupunkiin.

Posti- ja lennätinosoite: Carlsro, Kristiinankaupunki.

PUNKAHARJU.

Finlandia ja Valtionhotelli toistaiseksi suljettuina.

KOLI.

Poliisiviranomaisen antama matkustulupa välttämätön.

KOLIN MATKAILUMAJA (avoinna koko vuoden), sijaitsee aivan Kolin kukkulajonon korkeimman huipun, Ukko-Kolin vierellä, joka kohoaa 348 m merenpinnan yläpuolelle. Majassa on suuri avotakkainen halli, seurusteluhuone, kirjoitushuone ja ruokasali sekä 31 nykyaikaisesti ja mukavasti varustettua makuuhuonetta, joista 11:een tulee juokseva vesi. Yhden hengen huoneita on 12, kahden hengen 19 ja 5 yhteismajoitushuonetta. 2 kylpyhuonetta, sähkövalaistus, keskuhlämmitys, W. C., sauna.

Kolin maastossa viitoitettuja kävelyteitä ja polkuja; hyvä uimaranta Likolahdessa Pielisen rannalla. Tarkempia tietoja ja Kolin retkeilyteiden kartta sisältyy Matkailijayhdistyksen julkaisemaan Kolin retkeilyoppaaseen (hintaa 3:—). Soutuveneitä. Oma postiasema.

Liikenneyhteydet: Junassa Vuonistahteen tai Lieksaan ja sieltä hl. Pielisellä Kolin rantaan, ks. aikataulua. Moottori-veneeltä ylämajalle (2 km) ja päinvastoin päästään autossa. Autobussissa Joensuusta (76 km) n. 2 tunnin matka, Kuopiosta n. 5 tunnin matka. Poliisiviranomaisten antama matkustulupa välttämätön.

Postiosoite: Kolin matkailumaja, Yläkoli.

Lennätinosoite: Kolinmaja, Joensuu.

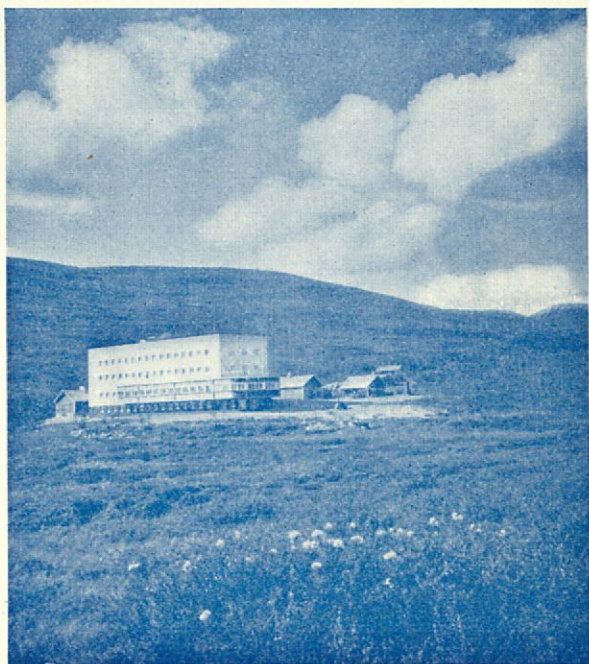
LEPPINIEMI.

Oulujoen Pyhäkosken rannalla sijaitsevassa LEPPINIE-MESSÄ Matkailijayhdistyksellä on ravintola (avoinna kesäk. 1 p:stä elok. 31 p:ään), jossa voidaan tarjoilla yhtäaikaan n. 100 hengelle. Ravintola sijaitsee kosken etelärannalla aivan lähellä Metsätieteellisen tutkimuslaitoksen kosken poikki rakennuttamaa tunnettua riippusiltaa. Koskiveneet poikkeavat Leppiniemeen (joen pohjoisrannalle; ravintolaan kuljetaan riippusiltaa pitkin) noin 2 tunniksi, joten koskimatkailijoilla on silloin tilaisuus virkistäytyä ravintolassa. Viisi 3 hengen telttää käytettävissä majoitukseen.

Posti- ja lennätinosoite: Leppiniemen ravintola, Muhos.



Aulanko,
joutsen-
lampi.



Pallas-
tunturi.

ROVANIEMI.

Rovaniemellä, napapiirin rajoilla, on Matkailijayhdistyksen hoidossa nykyaikainen hotelli POHJANHOVI. Avoinna koko vuoden. Hotellissa, joka pidetään avoinna koko vuoden, on suuri eteisaula ja kaksi kerrosaulaa, I luokan ravintola ja kansanravintola sekä matkustajahuoneita 36, joista 24 yhden hengen ja 12 kahden hengen huonetta. Lisäksi on 2 yhteismajoitushuonetta, joihin voidaan järjestää tilaa n. 25 hengelle. Kahteen yhden ja kahteen kahden hengen huoneeseen kuuluu oma kylpyhuone; sitäpaitsi on 4 yleistä kylpyhuonetta. Kaikissa huoneissa on juokseva kylmä ja lämmin vesi sekä kahden hengen huoneissa W. C. Sähkövalaistus ja keskuslämmitys. Puhelimet matkustajahuoneisiin. Hissi.

Rovaniemeltä voidaan tehdä kävelymatkoja läheiselle Ounasvaaralle (keskiyön aurinko!). Lähistöllä olevissa koskissa ja puroissa tilaisuus harrin ja forellin pyyntiin. Tarkempia tietoja annetaan hotellissa.

Posti- ja lennätinosoite: Pohjanhovi, Rovaniemi.

ITÄ-LAPPI.

(Poliisiviranomaisen antama matkustuslupa välttämätön).

IVALON UUSIMAJA (avoinna koko vuoden), sijaitsee Ivalojoen rannalla, n. 900 m etelään Ivalon kylästä maantien länsipuolella. Maja on nykyaikaisesti ja viihtyisästi kalustettu sisältäen hallin, seurusteluhuoneen, ruokasalin, 9 kahden hengen, 2 kolmen hengen ja 2 neljän hengen huonetta sekä uudessa rakennuksessa 23 yhden hengen huonetta, joihin on vesijohto. Lisäksi on 4 pientä kesämajaa, joissa on yhteensä 8 kolmen hengen huonetta. Keskuslämmitys, W. C., kylpyhuoneita sekä sauna. Vastapäätä majaa hiekkainen uimaranta.

Postiautot ajavat majan pihaan.

Posti- ja lennätinosoite: Uusimaja, Ivalo.

IVALON VANHAMAJA (avoinna koko vuoden) on Ivalon kylässä, Inarin ja Petsamon teiden haarautumiskohdassa. Uudessa kaksikerroksisessa kivirakennuksessa on ravintola, 8 yhden hengen, 2 kolmen hengen huonetta ja 1 kahden hengen huone. Keskuslämmitys ja juokseva vesi matkustajahuoneisiin, WC. Puurakennuksessa on paitsi ruokasalia ja pienempää seurusteluhuonetta, 1 kolmen hengen ja 2 kahden hengen huonetta. Sitäpaitsi on 7 erillistä kesätupaa, joissa on 3 vuodetta kussakin. Sauna.

Postiauto ajaa pihaan.

Postiosoite: Vanhamaja, Ivalo.

Lennätinosoite: Matkailija, Ivalo.

INARIN MATKAILUMAJA (avoinna koko vuoden) sijaitsee Juutuanjoen rannalla Inarin kirkonkylän laidassa (40 km Ivalosta). Majassa on halli, seurusteluhuone ja ruokasali, 8 yhden ja 3 kahden hengen huonetta sekä 3 yhteismajoitushuonetta, joissa on tilaa 24 hengelle. Keskuslämmitys, kylpy-

huoneita, kylmä ja lämmin vesi huoneisiin, W. C., sauna. Inarin kirkolla käyvien lappalaisten majoittamiseksi on päärakennuksen vieressä erillinen tuparakennus. Hyvä tilaisuus urheilukalastukseen Juutuanjoessa.

Liikenneyhteydet: Ivalosta postiautossa (*s, m, k, p*) Inariin; auto ajaa majan pihaan.

Postiosoite: Inarin matkailumaja, Inari.

Lennätinosoite: Inarinmaja, Ivalo.

VIRTANIEMI. 53 km Ivalosta ja 348 km Rovaniemeltä. Matkailumajan tuhouduttua ilmapommituksissa nykyisin ainoastaan ruoka- ja virvoketarjoilua.

Posti- ja lennätinosoite: Virtaniemi, Ivalo.

KOLTTAKÖNGÄS. Hotellin sodan aikana tuhouduttua ei majoitusta eikä tarjoilua.

LOHILINNAN KALASTUSMAJA (avoinna kesäkuun puolivälistä syyskuun puoliväliin) sijaitsee kolmen kilometrin päässä Yläluostarista Petsamonjoen rannalla erittäin luonnonkauniilla paikalla Lammasjoen suussa. Metsänvartijan asunto ja erillisessä rakennuksessa yhdistetty ruokailu- ja seurusteluhuone. Majoitusta varten 2 mökkiä, joista toisessa 2 kahden hengen, toisessa 2 neljän hengen huonetta. Urheilukalastajien majapaikka.

Postiosoite: Lohilinnan kalastusmaja, Salmijärvi, Yläluostari.

LIINAHAMARIN MATKAILUMAJA (avoinna koko vuoden) sijaitsee Jäämerentien päätekohtassa Liinahamarin syväsataman vieressä lähellä Petsamonvuonon suuta, 531 km Rovaniemeltä. Matkailumajassa on halli, seurusteluhuone, 2 ravintolaa (yläravintola ja kansanravintola), 1 kolmen hengen, 9 kahden hengen ja 12 yhden hengen huonetta sekä 1 kuuden hengen huone. Kylpyhuoneita, juokseva kylmä ja lämmin vesi huoneisiin, sähkövalaistus, keskuslämmitys, WC.

Postiauto ajaa pihaan.

Postiosoite: Liinahamarin matkailumaja, Liinahamari.

Lennätinosoite: Liinahamari, Petsamo.

LÄNSI-LAPPI.

PALLASTUNTURI (avoinna koko vuoden). Matkailumaja on valmistunut v. 1938 keväällä sijaiten hiukan metsärajaa ylempänä kansallispuiston alueella Pallastunturin etelärinteellä Vatikurussa 506 m korkeudella. Ympärillä ovat aivan lähellä tunturiryhmän korkeimmat laet, lännestä lukien Laukukero 777 m, Taivaskero eli Himmelriikki 821 m, Pyhäkero 787 m, Palkaskero 718 m ja Pallaskero. Viitoitettu polku johtaa Pallas- ja Ounastunturien kautta Hettaan (väh. 2 päivää). Reitin varrella on kaksi autiotupaa ja Ounastunturin retkeilymaja (ks. alemmaa). Katsó Matkailijayhdistyksen taitelehtisiä »Tuntureille» ja »Kauneinta Lappia vähimmällä vaivalla». Yhden hengen huoneita on 17, kahden 19, kuuden 4 ja kahdeksan 3. Halli, kaksi seurusteluhuonetta, kaksi ruokasalia. Kylpyhuoneita 8, suihkuhuoneita 7, 4 kuivaus-

huonetta vaatteita varten, 2 saunaa. Keskuslämmitys, juokseva lämmin ja kylmä vesi, WC, sähkövalaistus. Oma postiasema.

Liikenneyhteydet: Kaulirannan asemalta 229 km tai Kittilästä 86 km. Postiauto ajaa matkailumajan pihaan.

Postiosoite: Pallastunturin matkailumaja, Pallastunturi.

Lennätinosoite: Pallastunturi, Muonio.

PALLASJÄRVEN RETKEILYMAJA (avoinna koko vuoden) sijaitsee Pallasjärven rannalla, n. 6 km matkailumajasta kaakkoon selvää polkua. Rakennuksessa on suurehko, avotakalla ja keittoliedellä varustettu tuppa sekä avotakkainen pienempi huone. Maja on varustettu keittokalustolla ja ruoka-astiasstolla niitä varten, jotka itse haluavat valmistaa ateriansa. Suuremmassa huoneessa on kolme makuuhuyttyä, joissa kussakin on kaksi makuusijaa, pienemmässä huoneessa neljä makuusijaa. Majan avainta säilytetään viereisessä metsänvartijanasunnossa, jossa yhdistyksen käytettävissä on kaksi talvikäyttöä varten varustettua huonetta yhteensä 7 hengelle sekä kaksi 3 hengen kesähuonetta. Puhelin.

Liikenneyhteydet: Postiautossa Rovaniemeltä (Kittilän kautta) tai Muoniosta Pallastunturin tienhaaraan, josta 3 km jalan.

Postiosoite: Pallasjärven retkeilymaja, Pallastunturi.

OUNASTUNTURIN RETKEILYMAJA (avoinna koko vuoden), valmistunut 1937, sijaitsee Ounastunturin (738 m korkea) Pyhäkeron laella n. 9 km Enontekiön kirkonkylästä, Hetasta, kaakkoon. Majassa, joka on yksinkertaiseen tyyliin hirsistä rakennettu, on 2 avotakalla varustettua huonetta, joista toiseen voidaan majoittaa 20 ja toiseen 10 henkeä. Kummankin huoneen yhteydessä on pesukomero. Majassa on lisäksi keittiö, josta retkeilijät voivat ostaa matkailukauden aikana yksinkertaista ruokaa. Sauna. Puhelin.

Uimarantaan 150 m (Pyhäjärvi).

Liikenneyhteydet: Hetasta veneellä Ounasjärven etelärannalle, josta jalkaisin kuivaa viitoitettua polkua pitkin majalle (8 km), Pallastunturilta väh. 2 päivän jalkamatka.

Postiosoite: Ounastunturin retkeilymaja, Enontekiö.


KILPISJÄRVEN RETKEILYMAJA sijaitsee Enontekiön Kilpisjärvellä lähellä Suomen, Ruotsin ja Norjan rajojen yhtymäkohtaa. Kaksi avotakalla varustettua huonetta, joista suurempaan voidaan majoittaa 6 ja pienempään 4 henkeä.

Suosittellemme Kuopiossa Puijon matkailumajaa, Kotkassa Langinkosken kahvilaa, Mikkelissä Naisvuoren kahvilaa ja Tornionjokilaaksossa Aavasaksan kahvilaa, jotka ovat jäsenyhdistystemme hallussa.

Tarkempia tietoja antaa

SUOMEN MATKAILIJAYHDISTYS
Helsinki, Aleksanterinkatu 7 a, puh. 61 391 (keskus)
sekä kaikki matkatoimistot.

Hinnasto 1/6 1941 alk. toistaiseksi. — Prislista fr. o. m. 1/6 1941 tillsvidare.

	1 h. huone 1 pers. rum	2 h. huone 2 pers. rum	Yli- määr. vuode Extra bädd	Vuode yhteis- majoituk- sessa Bädd i grupp- inkvar- tering	Kahvi, tee leivän kera Kaffe el. te med bröd	Kahvi- aamiai- nen Kaffe- frukost	Lounas Lunch	Päivälli- nen Middag	Illalli- nen Supé	Täysihoito (1 h. huone) Helpension (1 pers. rum)	Täysihoito (2 h. huone) Helpension (2 pers. rum)	Täysi- hoito yhteismaj. Hel- pension i grupp- inkv.
Airisto	35: —	50: —	18: —	20: —	7: 50	14: —	23: —	25: —	35: —	85: —	75: —	70: —
Aulanko	55-150: —	110-150: —	20: —	20: —	9: 50	17: —	28: —	35-45: —	50: —	110-185: —	110-125: —	
Carlsro	35-45: —	50-60: —	18: —	20: —	7: 50	14: —	23: —	25: —	35: —	75-80: —	70-75: —	65: —
Koli	40-60: —	{ 45-60: — 70: —	18: —	18: —	7: 50	14: —	23: —	28: —	30: —	85-100: —	70-75-80: —	65: —
Pohjanhovi	{ 50-60: — 70-95: —	{ 80-90: — 100-125: —	18: —	18: —	8: 50	15: —	28: —	35: —	45: —	{ 100-110- 115-135: —	{ 90-95-100- 110: —	70: —
Uusimaja, Ivalo*)	55: —	70: —	18: —		7: 50	14: —	25: —	35: —	30: —	100: —	85: —	60: —
Vanhamaja, Ivalo	55: —	70: —	18: —	18: —	7: 50	14: —	25: —	35: —	30: —	100: —	85: —	
Inari	60: —	70: —	18: —		7: 50	14: —	25: —	35: —		105: —	85: —	
Liinahamari	55-65: —	85-90: —	20: —	20: —	8: 50	15: —	25: —	35: —	30: —	100-110: —	90: —	70: —
Pallastunturi	55-65: —	{ 75-85-95- 120: —	18: —	20-25: —	6-8: —	18: —	20-28: —	25-35: —	30: —	110-120: —	{ 95-100- 105-115: —	{ 65-70- 80 85: —

Hinnat retkeilymajoissa: vuode Pallasjärvellä ja Kilpisjärvellä 18 mk, Ounastunturilla 15 mk, Leppiniemessä yösiija teltassa 18 mk.

Kylpy kaikkialla (ei retkeilymajoissa) 12 mk, sauna (ei Pohjanhovissa eikä Kilpisjärvellä) 12 mk, suihku Pallastunturilla 4—6 mk.

*) 3 h. huone 90 mk, vuode 30 mk. Täysihoito 3 h. huoneessa 80 mk.

Näihin hintoihin lisätään palvelusraha, joka merkitään laskuun.

Prisen i turiststugorna resp. 18 mk (Pallasjärvi, Kilpisjärvi) och 15 mk (Ounastunturi) per bädd. I Leppiniemi tältlogi à 18 mk.

Bad överallt (icke i turiststugorna) 12 mk, bastu (icke i Pohjanhovi el. Kilpisjärvi) 12 mk, dusch på Pallastunturi 4—6 mk.

*) 3 pers. rum 90 mk, bädd 30 mk. Helpension i 3 pers. rum 80 mk.

Dessa pris utökas med service-avgift, som antecknas på räkningen.