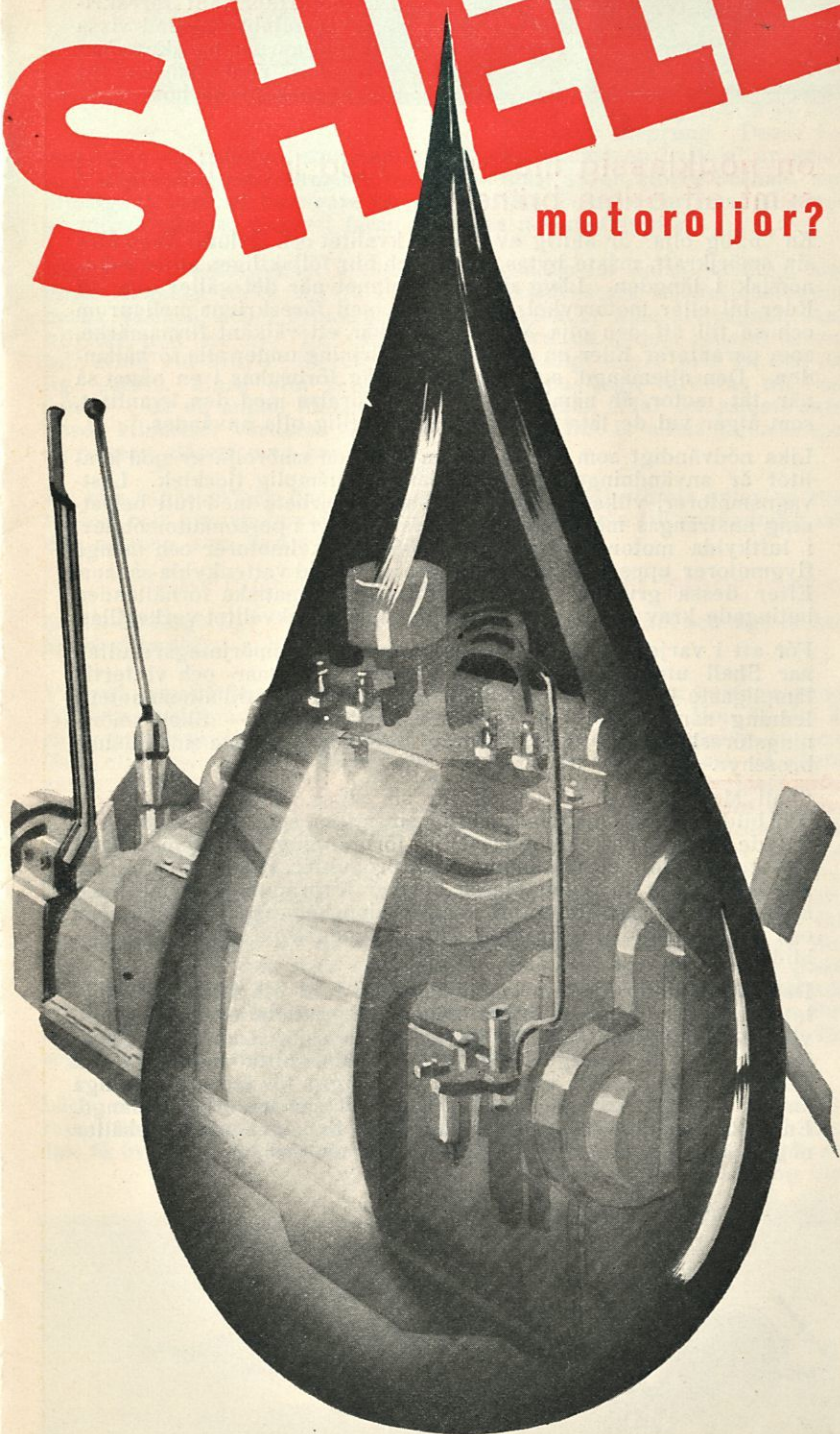
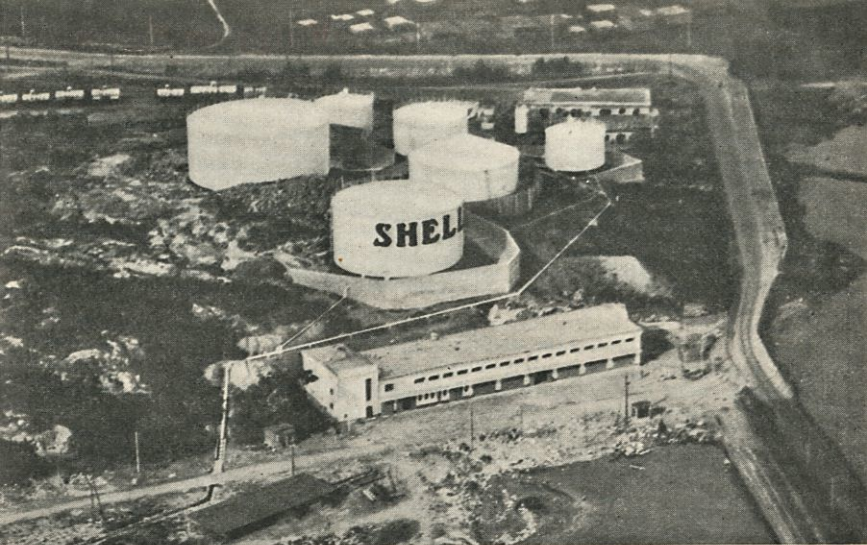


Varför

SHELL

Varför inte
motorolja?





Shells nederlag i Sörnäs



Varje motorman



önskar givetvis icke blott att kostnaderna för hans motorfordon hållas så låga som möjligt, utan även att desamma fördelas på längsta möjliga tid. Dock låter han av felriktad sparsamhet lätt förleda sig till användning av billiga oljor, ofta av obekant ursprung. Dessa be-

sparingar vid inköpet, som vanligen utgöra endast en bråkdel av samtliga underhållningskostnader, mötvägas dock av en större bränsle- och oljeåtgång samt en hastigare värdeinsänkning för motorfordonet på grund av större slitage, fränsett faran av svåra maskindefekter.

Några bliva icke genast ställda till räkenskap för denna sanning, men envar kommer dock att få erfara det när de stora reparationsräkningarna komma och i synnerhet då tidpunkten är inne att vagnen skall utbytas mot en ny. En välskött vagn med de minsta reparationerna blir alltid vid utbytet återtagen till ett betydligt högre pris än den dåligt skötta. Huru ofta ser man icke att en vagn värderas till Fmk 5.000:—, då en annan liknande vagn med samma ålder och samma antal körda kilometer värderas till Fmk 15.000:—. Det är alltså ingen besparing, utan slöseri med kapital.

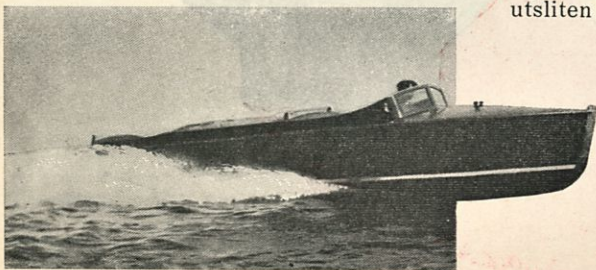
En bils funktion och livslängd beror nämligen till största delen på kvaliteten och graden hos de smörjmedel, som komma till användning, och den omsorg, som ägnas åt smörjningen.

Rationell smörjning med högklassiga smörjmedel

är ett oefftergivligt villkor för ernående av driftsäkerhet och låga underhållskostnader.

Vid val av smörjmedel borde blott den synpunkten vara bestämmande: fylla de verkligen oklanderligt sin uppgift att smörja? Men då det är så gott som omöjligt att bedöma en oljas kvalitet med ledning av dess färg eller genom att "känna" på den, som en del tror, och då någon väsentlig skillnad mellan goda och mindervärdiga oljor knappast visar sig under de första körturerna, upptäcker man i allmänhet sitt misstag först då det är försent. Oljeköpet måste därför bli en förtroendesak. Men Ni skänker inte Ert förtroende till någon, Ni inte känner, när det gäller annat — gör det då ännu mindre, när det gäller olja till en dyrbar motor. Låt aldrig fresta Er att köpa "billig olja" även om det kanske kan tyckas lockande att spara några penni per liter, ty i nittionio fall på hundra erhåller Ni då en olja, vars ursprung oftast inte ens försäljaren känner, och vars smörjningsegenskaper äro långt ifrån goda. Håll Er i stället till en välkänd firma, som själv genom framstående tekniska fackmän och kemister kontrollerar såväl tillverkning som försäljning av sina oljor och vars namn är en betryggande garanti för högsta kvalitet och smörjkraft.

Lägg också på minnet, att försummade oljebyten förkorta vägen till reparationsverkstaden. Låt aldrig oljan i Eder motor, växellåda och kardan få överleva sin smörjkraft, ty under fullgörandet av sin uppgift att skydda mot förslitning blir oljan så småningom själv utsliten och förlorar förr





eller senare sina skyddande egenskaper. Oljan måste därför regelbundet utbytas, vilket motorfabrikanterna vanligen även meddela i sina instruktionsböcker. Men när en motorfabrikant föreskriver oljebyten med vissa mellanrum, beräknar han dessa med hänsyn till egenskaperna hos

en högklassig motorolja med lång livslängd samt ett prima bränsle.

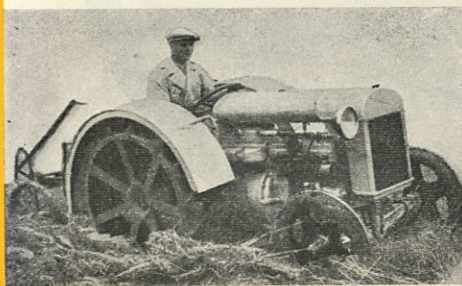
En "billig olja" är aldrig av högsta kvalitet och förlorar även förr sin smörjkraft, måste bytas oftare och blir följaktligen alltid oekonomisk i längden. Lägg detta på minnet när det gäller olja till Eder bil eller motorcykel. Byt alltid med föreskrivna mellanrum och se till att den olja Ni använder bär ett välkänt firmamärke, som garanterar Eder en ekonomisk smörjning under alla förhållanden. Den oljemängd, som under körning förbrukas i en något så när tät motor, är näml. minimal i jämförelse med den kvantitet, som åtgår vid de täta oljebyten då en billig olja användes.

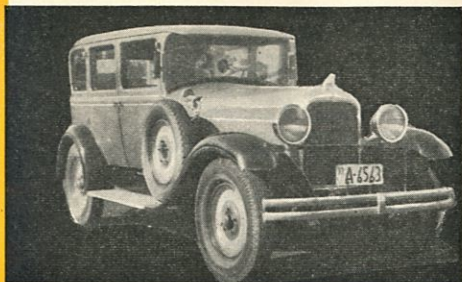
Lika nödvändigt som det är att använda en smörolja av god kvalitet är användningen av en sådan med lämplig tjocklek. Lastvagnsmotorer, vilka så gott som ständigt arbeta med full belastning ansträngas mera än exempelvis motorer i personautomobiler; i luftkylda motorer åter såsom i motorcykelmotorer och många flygmotorer uppstå högre temperaturer än vid vattenkylda sådana. Efter dessa grunder och av årstid eller klimatiska förhållanden betingade krav måste alltså valet av smörjoljekvalitet verkställas.

För att i varje särskilt fall uppnå bästa möjliga smörjningsresultat, har Shell utprovat de för olika bilmärken sommar- och vintertid lämpligaste kvaliteterna av Shell Motor Oils och till allmänhetens ledning sammanställt en rekommendationstabell, — Shell smörjningsföreskrifter — vilka i utdrag återfinnas på nästa sida i denna broschyr.

Shell Motor Oils utmärka sig för sin stora vidhäftningsförmåga, och bilda därför en utomordentlig smörjfilm, som icke brister ens vid de största påfrestningar. Vid förbränning kvarlämnar Shell Motoroljan blott ett minimum av restprodukter, vilka äro så mjuka, att de till största delen blåsas bort ur förbränningsrummet med avgaserna. Härav följer att kompressionskamrarna förbliva rena och att några driftsstöringar icke uppkomma på grund av koks-bildning.

Den bästa motorolja kan emellertid icke fullt utnyttjas om bränslet är dåligt. Utan att närmare ingå på några detaljer om bensinet, vilja vi ändå framhålla, att ett riktigt bensin, sådant som Shell, förbrännes fullständigt i motorn, utvecklar alltid motorns fulla beräknade kraft och innehåller icke några för motorn skadliga ämnen — alla viktiga faktorer som förlänga motorns livslängd. En viktig faktor är även den, att Shell Bensinet icke innehåller några ämnen som verka förtunnande på motoroljan.





Smörjningsföreskrifter för personautomobiler

När temperaturen är regelbundet mellan $\pm 0^{\circ}\text{C}$ och -15°C bör vinterolja användas. När temperaturen under en längre tid är under -15°C bör Shell Super Cold oljan användas.

Automobil-märke	Smörjmedel					
	Motor		Växellåda		Kardan	
	Sommar	Vinter	Sommar	Vinter	Sommar	Vinter
Auburn	Triple	Double	Gearoil	Gearoil Light	Gearoil	Gearoil Light
Buick	Triple	Double	Gearoil	Gearoil Light	Gearoil	Gearoil Light
Buick år 1934 mod.	Double	Super Cold	Gearoil	Gearoil Light	Gearoil	Gearoil Light
Cadillac	Triple	Double	Gearoil	Gearoil Light	Gearoil	Gearoil Light
Chevrolet	Double	Super Cold	Gearoil	Gearoil Light	Gearoil	Gearoil Light
Chrysler, alla mod.	Triple	Double	Gearoil	Gearoil Light	Gearoil	Gearoil Light
Citroen	Triple	Super Cold	Gearoil Light	Gearoil Light	Gearoil Light	Gearoil Light
Delage	Triple	Double	Golden	Golden	Gearoil	Gearoil Light
Dodge	Triple	Double	Gearoil	Gearoil Light	Gearoil	Gearoil Light
Erskine	Double	Double	Gearoil	Gearoil Light	Gearoil	Gearoil Light
Essex	Double	Double	Gearoil	Gearoil Light	Gearoil	Gearoil Light
Fiat	Triple	Double	Gearoil	Gearoil Light	Gearoil	Gearoil Light
Ford, A, AF, AB, ABF, V. 8, Y. 8.	Triple	Single	Gearoil	Gearoil Light	Gearoil	Gearoil Light
Graham-Paige	Triple	Double	Gearoil	Gearoil Light	Gearoil	Gearoil Light
Hudson	Double	Double	Gearoil	Gearoil Light	Gearoil	Gearoil Light
La Salle	Triple	Double	Gearoil	Gearoil Light	Gearoil	Gearoil Light
Lincoln	Triple	Double	Gearoil	Gearoil Light	Gearoil	Gearoil Light
Marmon	Triple	Double	Gearoil	Gearoil Light	Gearoil	Gearoil Light
Mercedes-Benz 170, 200, 290, 370, 500, 770	Aero-Shell el. Triple	Super Cold	Gearoil	Gearoil Light	Gearoil	Gearoil Light
Mercedes-Benz 380, 710	Aero-Shell el. Triple	Double	Gearoil	Gearoil Light	Gearoil	Gearoil Light
N. A. G., 4-syl. 6/28 hkr.	Aero-Shell el. Triple	Double	Gearoil	Gearoil	Gearoil	Gearoil
N. A. G., 6-syl. 13/75 hkr.	Triple	Double	Gearoil	Gearoil	Gearoil	Gearoil
N. A. G., 8-syl. 92 hkr.	Triple	Double	Gearoil	Gearoil	Gearoil	Gearoil
Nash	Double	Double	Gearoil	Gearoil Light	Gearoil	Gearoil Light
Oldsmobile	Double	Double	Gearoil	Gearoil Light	Gearoil	Gearoil Light
Packard	Triple	Double	Gearoil	Gearoil Light	Gearoil	Gearoil Light
Packard, år 1934 mod.	Double	Super Cold	Gearoil	Gearoil Light	Gearoil	Gearoil Light
Reo	Triple	Double	Gearoil	Gearoil Light	Gearoil	Gearoil Light
Reo, år 1934 mod.	Double	Super Cold	Gearoil Light	Gearoil Light	Gearoil	Gearoil Light
Rolls Royce	Aero-Shell	Aero-Shell	Golden	Golden	Gearoil	Gearoil Light
Studebaker	Double	Double	Gearoil Light	Gearoil Light	Gearoil Light	Gearoil Light
Stutz	Triple	Double	Gearoil Light	Gearoil Light	Gearoil Light	Gearoil Light
Volvo 4-syl.	Double	Double	Gearoil	Gearoil Light	Gearoil	Gearoil Light
Volvo 6-syl.	Double	Super Cold	Gearoil Light	Gearoil Light	Aero-Shell	Volvo Specialolja N:o 1
Willys Knight	Triple	Double	Gearoil	Gearoil Light	Gearoil	Gearoil Light
Willys, år 1934 mod.	Double	Super Cold	Gearoil	Gearoil Light	Gearoil	Gearoil Light

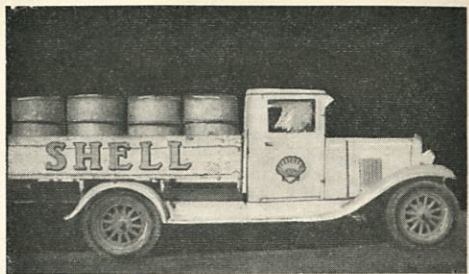
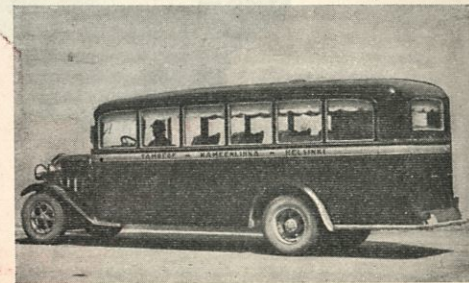
I stället för Golden Shell rekommenderas AeroShell och i stället för Triple Shell och Double Shell rekommenderas Shell Voltol. För racerlopp användes AeroShell.

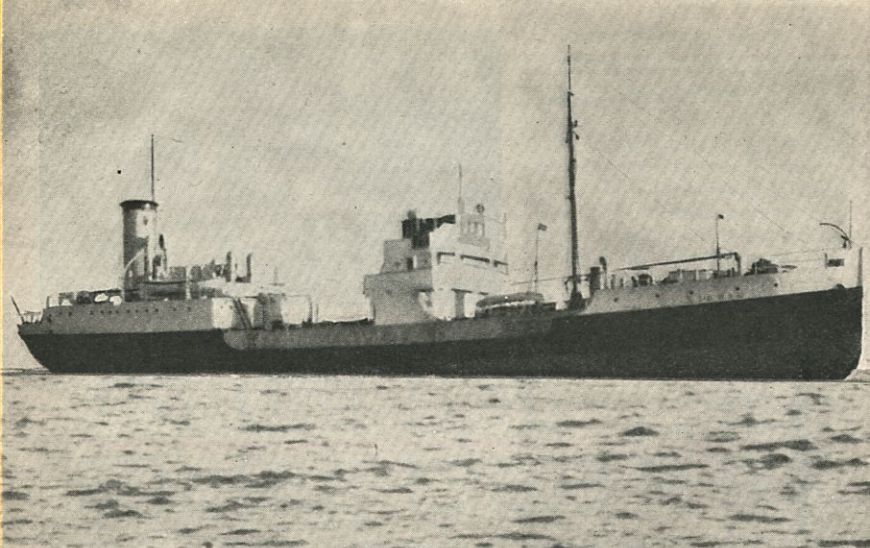
Smörjningsföreskrifter för lastautomobiler och omnibussar

När temperaturen är regelbundet mellan $\pm 0^{\circ}\text{C}$ och -15°C bör vinterolja användas. När temperaturen under en längre tid är under -15°C bör Shell Super Cold oljan användas.

Automobil- märke	S m ö r j m e d e l					
	Motor		Växellåda		Kardan	
	Sommar	Vinter	Sommar	Vinter	Sommar	Vinter
Berliet	Triple	Double	Gearoil	Gearoil Light	Gearoil	Gearoil
Brockway	Triple	Double	Gearoil	Gearoil Light	Gearoil	Gearoil
Chevrolet	Triple	Double	Gearoil	Gearoil Light	Gearoil	Gearoil
Dodge	Triple	Double	Gearoil	Gearoil Light	Gearoil	Gearoil
Fiat	Golden	Double	Gearoil	Gearoil Light	Gearoil	Gearoil
Ford (AA)	Triple	Super Cold	Gearoil	Gearoil Light	Gearoil	Gearoil
Ford (TT)	Single	Single	*	*	Gearoil	Gearoil
G.M.C. (alla mod.)	Triple	Double	Gearoil	Gearoil Light	Gearoil	Gearoil
Graham Brothers	Triple	Double	Gearoil	Gearoil Light	Gearoil	Gearoil
International Harvester	Triple	Double	Gearoil	Gearoil Light	Gearoil	Gearoil
N.A.G.	Triple	Double	Gearoil	Gearoil Light	Gearoil	Gearoil
Reo	Triple	Double	Gearoil	Gearoil Light	Gearoil	Gearoil
Scania-Vabis	Triple	Double	Gearoil	Gearoil Light	Gearoil	Gearoil
Studebaker	Triple	Double	Gearoil	Gearoil Light	Gearoil	Gearoil
Volvo (4-syl.)	Triple	Double	Gearoil	Gearoil Light	Gearoil	Gearoil
Volvo (6-syl.)	Triple	Double	Gearoil	Gearoil Light	Gearoil	Gearoil

*) Växellådan smörjes från motorn.





Finska Shell Ab:s tankångare "M/S Sigrid"

För att få största möjliga nytta och nöje av det kapitalutlägg, som Eder bil eller motorcykel representerar, måste Ni alltså komma ihåg följande råd betr. smörjningen:

1

Smörj alltid med en *högklassig motorolja av väl känt märke* — Shell Motor Oil.

2

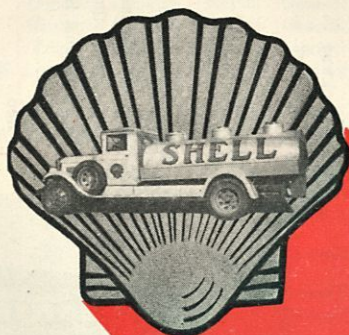
Byt olja med de mellanrum, som föreskrivas i instruktionsboken.

3

Följ alltid noga *Shell Smörjningsföreskrifterna*, så att Ni använder rätt oljekvalitet för årstiden.

4

Använd alltid ett *förstklassigt bensin av välkänt märke* — Shell Bensin.

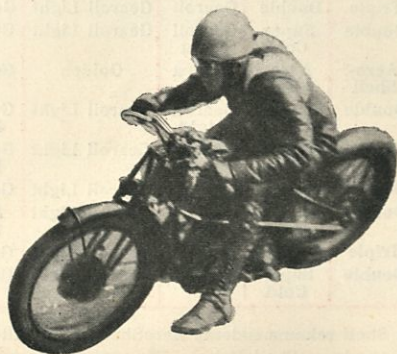


Smörjningsföreskrifter för motorcyklar

Motorcykelmärke	Smörjmedel		
	Motor		Växellåda
	Sommar	Vinter	
A.B.C.	Golden	Triple	Gearoil
Ariel	Golden	Golden	Gearoil
B.S.A.	Golden	Golden	Gearoil
Cleveland	Triple	Triple	Gearoil
D.K.W.	Golden	Triple	Gearoil
Excelsior (U.S.A.) (Super X) .	Golden	Golden	Gearoil
„ (Super X-Sport) .	Golden	Golden	Gearoil
„ (2-takt, o. Bradshaw)	Triple	Triple	Gearoil
„ (J.A.P. o. Blackburne)	Golden	Golden	Gearoil
Harley Davidson	Triple	Triple	Triple
Husqvarna	Golden	Triple	Gearoil
Indian	Triple	Triple	Gearoil
James	Golden	Golden	Gearoil
„ (2-takt.)	Triple	Triple	Gearoil
New Imperial	Golden	Golden	Gearoil
N.S.U.	Golden	Triple	Gearoil
Raleigh (S.V.)	Triple	Triple	Gearoil
Rex (Acme) (J.A.P.)	Golden	Golden	Gearoil
„ (A.Z.A.)	Triple	Triple	Gearoil
Rex (Sverige)	Triple	Triple	Gearoil
Royal Enfield	Triple	Triple	Gearoil
„ (O.H.V.)	Golden	Triple	Golden
„ (S.V.)	Triple	Triple	Golden
Rudge-Whitworth	Golden	Triple	Golden
Sarolea	Triple	Double	Gearoil
Triumph	Golden	Golden	Gearoil
„ (2-takt.)	Triple	Triple	Gearoil
Wanderer	Golden	Triple	Gearoil

Under kalla vintrar kan i stället för Golden Shell användas Triple Shell och i stället för Triple Shell, Double Shell.

För sport- och racermaskiner användes AeroShell.



XP 048