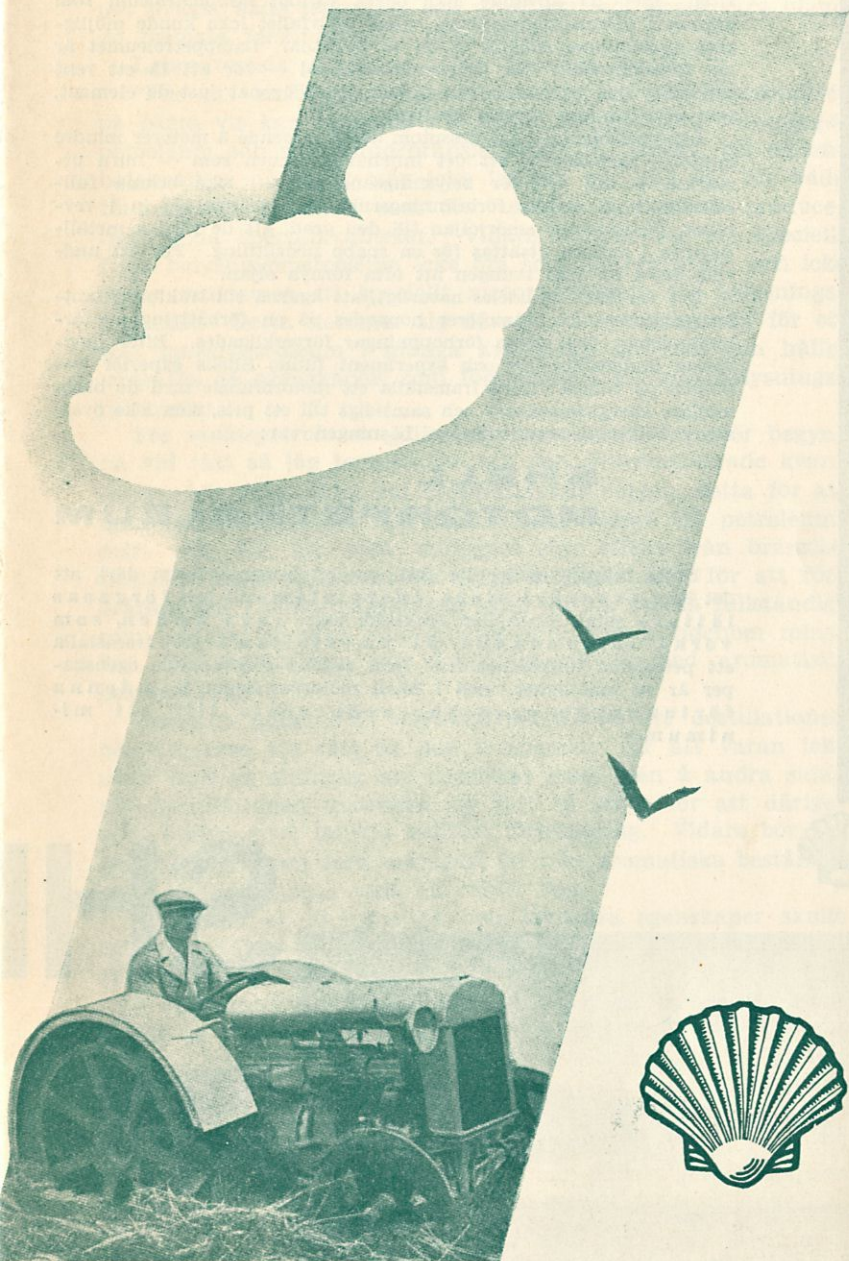


SHELL



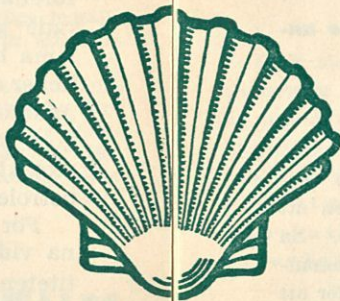
MOTORPETROLEUM

Ni känner arbetsglädje

och tillfredsställelse om Ni använder **Shell motorpetroleum** som bränsle i Edra båt-motorer, väghyvlar, traktorer och lantbruksmotorer. **Shell motorpetroleum** ökar Edra motorers effekt och livslängd, gör gången säkrare och jämnare.

Shell motorolja förtunnas ej lätt.

SHELL
MOTORPETROLEUM—

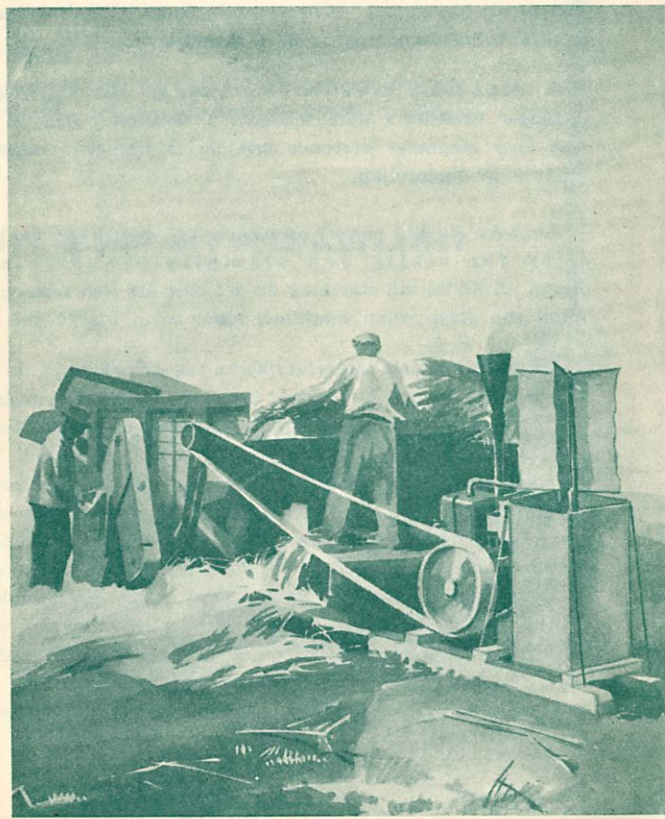
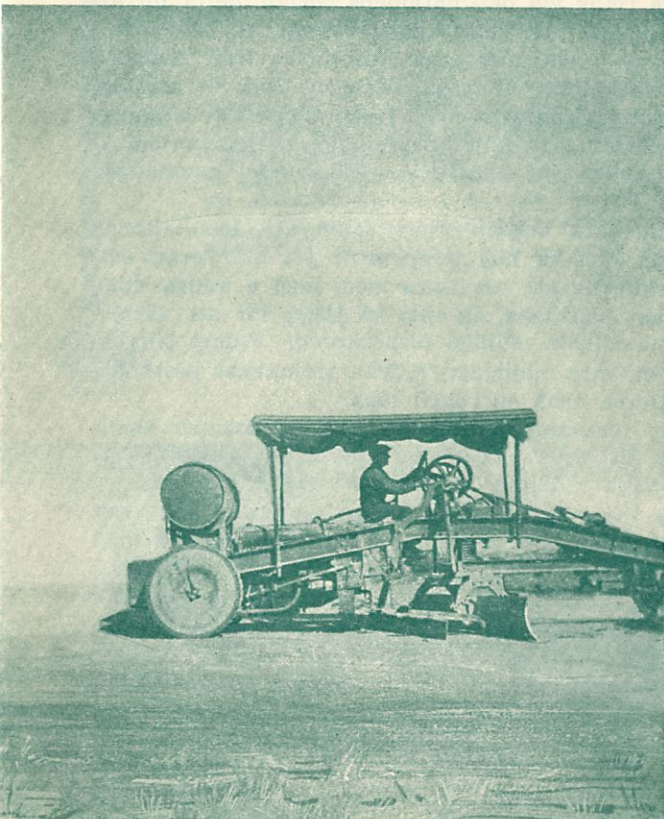


Tid är pengar...

Edra tröskverk och övriga lantbruksmotorer arbeta utan besvärliga och dyrbara avbrott om Ni använder det tillförlitliga **Shell motorpetroleum** som bränsle.

När Ni väljer motorolja, följ rekommendationstabellen på bakpärmen. **Shell motorolja** bilda varken beck eller sot.

större effekt, fart
och säkerhet



OM PETROLEUMKVALITETER

Då i vårt land frågan fortfarande ofta dryftas, huruvida en och samma petroleumkvalitet fullt motsvarar sitt ändamål både som belysningspetroleum och som motorpetroleum, få vi härmed giva en avskrift av ett utlåtande, som ett av de bäst ansedda laboratorier avgivit i bemälda angelägenhet. Samtidigt få vi framhålla, att de personer, som utfärdat utlåtandet ifråga, både teoretiskt och praktiskt sett anses vara bland de främsta fackmännen i branschen.

Laboratoriets utlåtande är av följande lydelse:

"För att klarlägga frågan, huruvida en petroleumkvalitet på bästa vis kan uppfylla sitt ändamål både som belysningspetroleum och som motorbränsle, önska vi påpeka, att en enhetskvalitet på långt när icke lämpar sig lika väl för båda förenämnda syftemål som för vardera ändamålet producerade goda specialkvaliteter. Vidare lämpar sig ett speciellt I:ma belysningspetroleum icke bra som motorbränsle, och icke heller tvärtom ett speciellt motorpetroleum för belysningsändamål. Detta kommer sig därav, att egenskaperna för ett gott motorpetroleum i många avseenden äro helt och hållet motsatta de egenskaper, som förefinnas i ett gott belysningspetroleum.

För *motorpetroleum* gäller att dess destillation bör begynna vid rätt så låg temperatur och den överdestillerade kvantiteten bör vara riklig vid destillationens början, detta för att man från bensinstart lätt skall kunna övergå till petroleumdrift och för att utfå möjligast stor effekt från bränslet. Destillationens slutpunkt bör ligga möjligast lågt för att förbränningen i motorcylindrarna skall kunna ske så fullständigt som möjligt, emedan smörjoljeförtunningen härigenom minskas. Motorpetroleum bör innehålla rikligt med aromatiska beståndsdelar.

Däremot gäller för *belysningspetroleum* att destillationen bör begynna vid rätt så hög temperatur för att varan icke skall vara så eldfarlig att handskas med, men å andra sidan bör destillationen utsträcka sig rätt så långt för att därigenom kunna ernå minsta möjliga förbrukning. Vidare bör belysningspetroleum vara möjligast fri från aromatiska beståndsdelar för att kunna ernå en rökfri låga.

På grund av förenämnda helt konträra egenskaper skulle det vara oklokt att vidare försöka tillverka ett allmänpetroleum för dessa båda ändamål."

I utlåtandet nämnda fakta ha redan en längre tid varit kända av Shells specialister. Det var även Shell som till först började framställa specialpetroleum för vardera ändamålet och redan under ett par års tid har man i vårt land erhållit tvenne olika Shell-petroleumkvaliteter, den ena för belysningsändamål, den andra för att användas som motorbränsle. Nu medges det också allmänt, att man endast genom att använda specialkvaliteter kan komma till tillfredsställande resultat.

Större prestationer — oförändrade kostnader

se där SHELL MOTORPETROLEUMETS stora ekonomiska betydelse!

Förr — ännu för något år sedan — trodde man icke att nuvarande petroleummotorer skulle kunna utveckla större effektivitet. Men då använde man också vanligt lamppetroleum som bränsle i petroleummotorerna, vilket självfallet icke kunde möjliggöra prestationer sådana vi nu få bevittna. Lamppetroleumet är en specialprodukt för belysningsändamål — för att få ett rent och klart ljus har man från detsamma avlägsnat just de element, som utveckla den största kraften.

Lamppetroleumet har dessutom den i avseende å motorer mindre lämpliga egenskapen, att det innehåller ämnen som — huru utmärkta de än äro för belysningsändamål — icke brinna fullständigt i en motors förbränningsrum utan tränga sig in i vevhuset, förtunnande smörjoljan till den grad, att de rörliga metalldelarna i motorn utsättas för en snabb nedslitning. För att undvika detta är man tvungen att ofta förnya oljan.

Det var därför alldeles naturligt, att ägarna till traktorer, lantbruksmotorer och båtmotorer hoppades på en förbättring av förhållandena. Och deras förhoppningar förverkligades. Efter långvariga undersökningar och experiment funno Shells experter lösningen på frågan: huru framställa ett motorbränsle med de bästa möjliga energiegenskaper och samtidigt till ett pris, som icke överstiger belysningspetroleumets. Lösningen var:

SHELL MOTORPETROLEUM

Detta bränsle skiljer sig från vanligt lamppetroleum däri, att det äger avsevärt mera energielement och förgasas lättare samt innehåller praktiskt taget inga ämnen, som verka förtunnande på smörjoljan. Att framställa ett petroleum fullkomligt fritt från sådana förtunnande egenskaper är en omöjlighet, men i Shell motorpetroleum har denna förtunnande egenskap reducerats till ett minimum.

SHELL MOTORPETROLEUM

hindrar motorn från att knacka och föranleder knappast någon rök i avloppsröret. Det håller tändstiften rena och gör motorns tändning och gång jämn — allt resultat som endast i ytterligt få fall kunna nås med vanligt lamppetroleum. Därför fick Shell motorpetroleum också genast

en oväntat vidsträckt användning i vårt land

och nu är det för motormännen rent ofattbart, att man tidigare alls kunde komma till rätta utan detsamma. Överallt där man nu använder petroleummotorer — där känner man även till Shell motorpetroleum och dess fördelar. Man vet att Shell motorpetroleum

ökar motorns effekt och livslängd.

Shell motorpetroleum är en specialprodukt för traktorer, tunga båtmotorer och "stationära" motorer. Med tunga motorer avse vi då sådana, som byggts för att drivas med ett bränsle som är tyngre än bensin. Använder Ni Shell motorpetroleum i sådana motorer, konstaterar Ni inom kort, att **motorns effekt ökats, gången blivit mjukare och bränsleförbrukningen minskats** — för att inte tala om att Shell motorpetroleum avsevärt förlänger Er motors livslängd.

OBS.!

I lampor och kaminer är det självfallet fördelaktigast att använda den för belysnings- och uppvärmningsändamål berömda specialprodukten:

SHELL BELYSNINGSPETROLEUM!

SMÖRJNINGEN.

Det är mycket vanligt att förbrukarna för sina motorer köpa billiga smörjoljor i avsikt att till det yttersta nedbringa driftkostnaderna. Då petroleum som bränsle mer än bensin strävar till att förtunna smörjoljan vore det av vikt, att för petroleummotorerna välja smörjoljorna med största omsorg. Prisfrågan får inte vara den enda avgörande vid valet av smörjolja. För att förebygga de skador förtunningen förorsakar har man framställt många specialsmörjoljor, av vilka bl. a. Shell-traktoroljorna äro de effektivaste. Men det viktigaste är i alla fall att man icke använder oljan för länge, den må sedan vara av vilket slag som helst. Detta gäller inte enbart traktorer utan alla motorer, som drivas med petroleum.

Man kan icke fastställa några noggranna regler över huru ofta motoroljan bör ombytas,

ty förtunningsgraden och den därav betingade användningstiden av motoroljan beror av:

1. Vilket bränsle man använt.

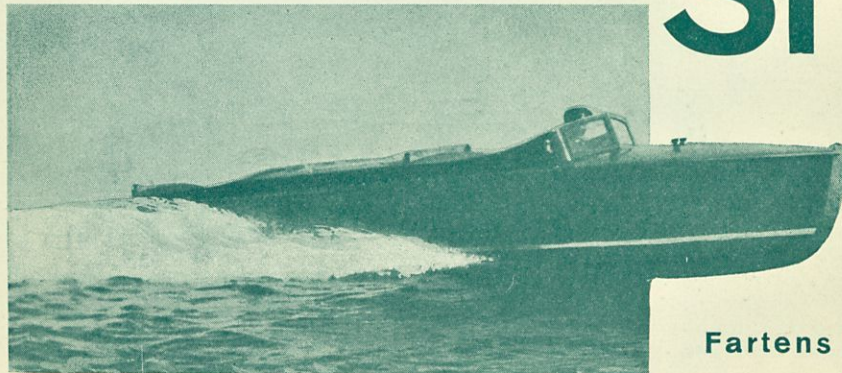
2. Maskinens belastning och varvantal, ty då motorn arbetar med liten belastning, avkyles förvärmaren så mycket, att bränslet ej hinner förgasas på vägen till förbränningskamrarna. En maskin åter, som oavbrutet arbetar under full belastning, lider ej nämnvärt av oljeförtunning. Kylarmanteln borde hållas möjligast varm för att minska bränslekondenseringen i cylindrarna.

3. Motorns mekaniska skick. När kolringarna äro slitna intränger bränslet i stora mängder i vevhuset. Den på felaktiga tändstift eller magneter beroende oriktiga tändningen framkallar även förtunning av motoroljan.

4. För tidig övergång från bensin till petroleum eller för riklig och olämplig bränsleblandning. Då bensin användes vid startning är det bäst att låta motorn gå med det en stund och först sedan maskinen blivit varm övergå till motorpetroleum.

Vanligen meddela motorfabrikerna när smörjoljan i de olika maskinerna bör ombytas, och utan tvivel äro deras förhållningsregler riktiga. Därför bör man också noggrant följa fabrikernas föreskrifter, ty därigenom bevaras motorn länge i skick. Fabrikernas föreskrifter förutsätta dock, att man använder förstklassigt bränsle och prima motoroljor, ty endast dylika förebygga motoroljeförtunning och garantera en säker drift.

I allmänhet bör motoroljan i traktorer förnyas efter 50 arbetstimmar, men i en del båtmotorer, vilka under längre tid arbeta under jämn belastning, tillåtes även oljeombyte med längre mellantider. Om Ni är osäker på efter huru lång tid Ni skall byta olja, bedja vi Eder vänligen sätta Eder i förbindelse med vår smörjoljeavdelning, vilken på grund av Edra uppgifter om motorns konstruktion, modell, storlek och ålder samt dess användning lämnar Eder utförliga upplysningar i smörjfrågan.



Fartens tjusning



Ekonomiskt



SHELL MOTOROIL REKOMMENDATIONSTABELL

TRAKTORER					
Fabrikat	Sommarolja	Vinterolja	Fabrikat	Sommarolja	Vinterolja
Acme 35 P.S. . . .	Triple	Double	International-Junior	Triple	Double
Austin	Triple	Triple	June	Triple	Double
Avance	Triple	Triple	Körting	Triple	Double
Blackstone	Triple	Double	Lanz	Double	Double
Büssing 55 P.S.	Triple	Double	M.A.N.	Triple	Double
Case	Triple	Double	Mc Cormic-Deering	Triple	Double
Caterpillar	Golden	Double	Massey-Harris	Triple	Double
Clayton	Triple	Double	Moline	Triple	Double
Cletrac	Triple	Double	Munktell	Triple	Double
Deering	Triple	Double	Parret	Triple	Double
Fiat	Triple	Double	Renault	Triple	Double
Fordson	Triple	Double	Ruston Hornsby	Triple	Double
Gardner	Triple	Double	Samson	Triple	Double
Gray	Triple	Double	Titan	Triple	Double
Hanomag	Triple	Double	Turner	Triple	Double
Holt	Triple	Double	Vallace	Triple	Triple
International-Harvester	Triple	Double			

LANTBRUKS- OCH BÄTMOTORER			
Fabrikat	Sommarolja	Fabrikat	Sommarolja
Andros, lätt modell	Double	Kipinä, finsk	Double
Andros, tung modell	Triple	K. W. K., finsk	Double
Archimedes Outboard	Triple	Laros Outboard	AeroShell
Archimedes Racer	AeroShell	Lockwood Outboard	Triple
Ares	Triple	Maybach	Triple
Alfa	Double	Miller	Double
B. M. W., tysk	Triple	Niagara	Triple
B. M. W., finsk	Triple	Nopsa Outboard, finsk	Double
Bolinder	Double	Olympia, finsk	Double
Buffalo	Triple	Osmo, finsk	Double
Buffalo, tung modell	Golden	Palmer	Double
Caille	Triple	Penta	Double
Chrysler	Triple	Penta Outboard	Triple
Daimler Benz	Triple	Penta Racer	AeroShell
Dodge	Double	Pyrkijä, finsk	Double
Deutsches	Double	Red-Wing	Triple
Elto Outboard	Triple	Regal	Double
Ewinrude Outboard	Triple	Renault	Triple
Ewinrude Racer	AeroShell	Scripps	Triple
Fay-Bowen	Double	Soriano Outboard	AeroShell
Fiat	Triple	Sterling	Triple
Ford	Double	Tellus	Double
Gray	Triple	Thornycroft	Triple
Hanomag	Triple	Trim	Golden
Hartford	Triple	Trim Racer	AeroShell
International	Double	Triumph	Double
Johnson Outboard	Triple	Universal	Double
Johnson Racer	AeroShell	Viking	Triple
Kelvin	Triple	Wickström, finsk	Golden
Kermath	Triple	Wisconsin	Triple
Kermath, tung modell	Golden	Wolverine	Double

F i n s k a SHELL Aktiebolaget