

26 vuoden

kokemukset ja utttera työ moottorivalmistuksen alalla ovat aikaansaaneet nykyisen STOEWER-mallin, joka on siropiirteinen, kevytliikkeinen, moottorirakenteeltaan moitteeton ja ennen kaikkea

äärettömän kestävä.

Jo vuonna 1910 oli Suomessa useita STOEWER-koneita, jotka vieläkin ovat käytännössä, jopa vuokraautoinakin, joilta kysytään suurinta kestävyyttä. Sodan puhjetessa jäi STOEWER-kone pois Suomen markkinoilta, minkä takia tämä merkki ei nyt ole täällä niin tunnettu, kuin se laatuunsa nähden ansaitsisi.

Ennen kuin ryhdyimme myymään STOEWER-koneita, kokeilimme pienimmillä mallilla kaikennäköisillä teillä, nousten vaikeita mäkiä, vartavasten hoidettua konetta huolimattomasti. Kahdeksaan kuukauteen emme aukaisseet edes sytytyspuikkoa taikka käyttäneet käyntiinpanokampea. Itsekäyntiinpano-laite on toiminut, vaikkakin vaunu on seisonut yön ulkona 20 asteen pakkasessa. Yhtä erinomaisesti toimivat kaikki sitten v. 1922 tänne tuodut STOEWER-koneet. Valmiste on noussut ensi sijalle.

STOEWER-vaunuihin on mahdollisesti käytetty enemmän raakaainetta, kuin olisi ollut tarpeen. Verattuna keveisiin amerikkalaisiin valmisteihin, jotka tavallisesti jo kolmantena vuotena ovat piloilla, on STOEWER raskas auto, mutta todellisine työmoottorineen ja pienen kiertolukunsa vuoksi STOEWER on

ikuinen.

STOEWER-koneiden hinnat ovat halvat, sillä tehdään läheisyys, se sijaitsee Stettinissä, aiheuttaa suurta säästöä rahtimenoissa, päällystys-, uudelleen lastaus-, välitys- ja muissa kuljetuskustannuksissa.

Samaten aiheuttaa tehtaan läheisyys sen, että STOEWER-koneet voidaan toimittaa lyhyellä

toimitusajalla.

Tärkeintä autonomistajalle on, että hän aina voi käyttää ajoneuvoaan. Onnettomuuden tai vian satuessa tulee heti saada tarvittavia varaosia. Kuinka paljon koituukaan aika- ja rahatappioita, jos täytyy odotella varaosia toisesta maanosasta.

STOEWER liike on sijoittanut meille

varaosien

myyntivaraston, ja vaikka varastosta jotakin puuttuisi, ei kuljetukseen Stettinistä Suomeen tarvita enempää kuin 2 päivää. Valmisteen vahva rakenne ja varaosien varasto ovat STOEWER-koneen omistajalle

täytenä takuuna

koneen käyttövarmuudesta.

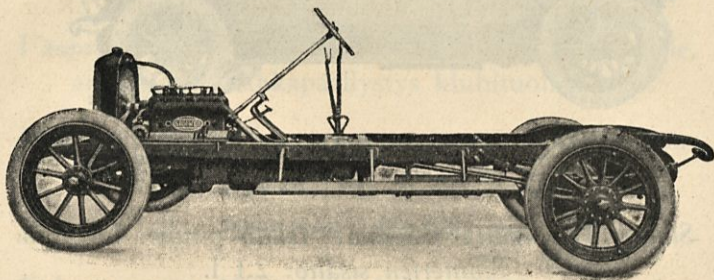
Seuraavat lyhyet selostukset antavat käsityksen STOEWER-koneen näöstä ja rakenteesta. Tehtaan omia, alkuperäisiä, laajoja saksankielisiä selostuksia annetaan kernaasti konttoristamme.

Kääntykää luottamuksella puoleemme, sillä teemme parhaamme palvellaksemme Teitä hyvin. Aine ja valmistusvikoihin nähden myönnämme 6 kuukauden takuun.

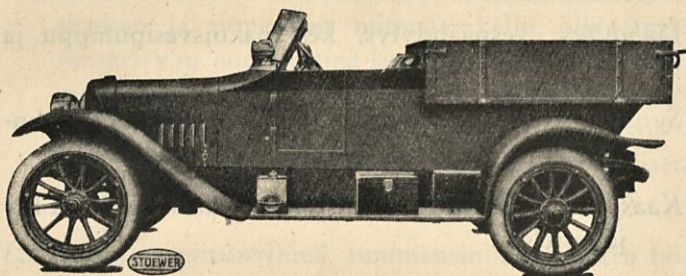
Osakeyhtiö NOVA Helsinki
Hallituskatu 17 Puh. 106 91 Sähköos. „Nova“

24 HV STOEWER

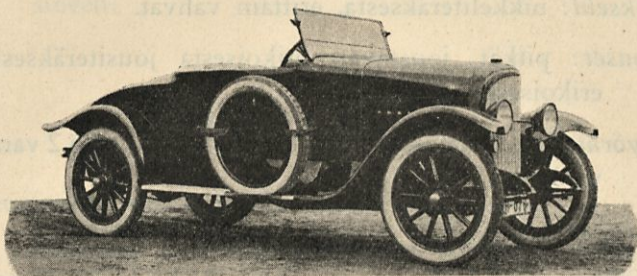
katsokaa erikoisluettelo seuraavalla sivulla.



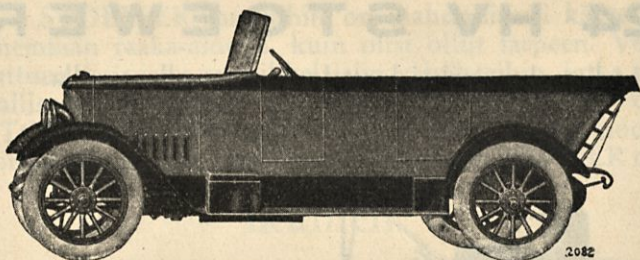
24 HV Runko.



24 HV tavarankuljetusvaunu, toimitetaan myös
pakettilaatikolla varustettuna.



24 HV 3 hengen urheilumallinen auto. Erikoisluettelo sama
kuin 5 hengen vaunussa. (Katsokaa seuraavaa sivua.)



Erikoisluettelo 5-hengen STOEBER autosta.

Silinterin läpimitta: 75 mm. Iskun pituus: 120 mm.

Silinterien sisältö: 2.1 l.

Moottori: 24 HV 4-silinterinen ryhmämoottori peitettyne venttiileineen, joten käynti on äänetön.

Jäähdytys: vesijäähdytys, keskipakoisvesipumppu ja tuulettaja.

Sytytys: korkeajännitys »BOSCH» magneetti ja akkumulaattori, säädettävä ohjauspyörästä.

Kaasutus: itsetoimiva, bensiiniä säästävä »ZENITH» järjestelmä.

Voitelu: itsetoimiva pumppuvoitelu.

Kehys: U-muotoisesta teräksestä, erittäin vahva. Suojuslevy kytkimen alla.

Akselit: nikkeliteräksestä, erittäin vahvat.

Jouset: pitkät, joustavat, erikoisesta jousiteräksestä erikoisesti vahvistetut.

Pyörät: irroitettavilla vanteilla, 815×125, sekä 2 vara-vanteilla.

Renkaat: 815×125, ensiluokkaista valmistetta.

Välitys: neljä nopeutta eteenpäin ja yksi takaisinottoa varten, hammasrattaat ensiluokkaisesta kromi-nikkeliteräksestä, kuulalakeilla varustetut.

Jarrut: jalkajarru kardaaniin, kaksi käsijarrua takapyöriin.

Itsetoimiva sähkökäyntiinpanolaite sekä sähkövalo kaikkiin lampuihin.

Vaunukori: erikoisen siro, »Torpedo» mallia, 5 hengelle, antiikkinen nahkapäällystys klubituolitapaan.

Bentsiinisäiliö: 50 l., varustettu itsetoimivalla vacuumimurilla.

Akselien väli: 2950 mm. *Raideleveys:* 1300 mm.

Koko: pituus 4180 mm., leveys 1540 mm., paino noin 1200 kg.

Varusteet: asetettava tuulilasi, sisäänrakennettu kuomu, matkan ja nopeuden mittaja, kello, öljypainemittari y.m. sijoitettuina laudalle kuljettajan eteen, merkinantotorvi, 2 sähkövalonheittäjää, 2 sähkösivulamppua, sähkönumerolamppu ja tarkastuslamppu, varaistuin, matkakapineteline, täydelliset työkalut ja varaosat, väkiruuvi, pumppu y.m.

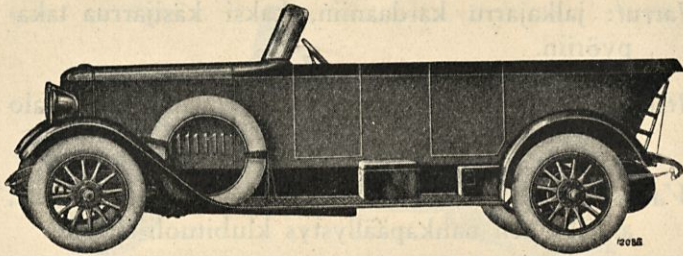
Lakeeraus: tummanvihreä, tummansininen, ruskea tai harmaa. Runko ja likasuojuukset mustat.

Hinta: vapaasti Helsingissä kaikkine varustuksineen:

Smk:

Seuraavista varustuksista veloitetaan erikseen:

Kuomun sivuosat, asetettavat jalkatuet, matkalaukku, sähkömerkinantotorvi, sähkösavukkeensytyttävä, jäähdyttäjälämpömittari, varabentsiinisäiliö, tulensammuttaja.



Erikoisluettelo 6-7 hengen STOWER autosta.

*Silinterin läpimitta: 75 mm. Iskun pituus: 118 mm.
Silinterien sisältö: 3.13 l.*

*Moottori: 36 HV 6-silinterinen ryhmämoottori peitet-
tyine venttiileineen, joten käynti on äänetön.*

*Jäähdytys: vesijäähdytys, keskipakoisvesipumppu ja
tuulettaja.*

*Sytytys: korkeajännitys »BOSCH» magneetti ja akku-
mulaattori, säädettävä ohjauspyörästä.*

*Kaasutus: 2 itsetoimivaa, bentsiiniä säästävää »ZE-
NITH» säädettävät ohjauspyörästä ja jalalla.*

Voitelu: itsetoimiva pumppuvoitelu.

*Kehys: U-muotoisesta teräksestä, erittäin vahva. Suo-
juslevy kytkimen alla.*

Akselit: nikkeliteräksestä, erittäin vahvat.

*Jouset: pitkät, joustavat, erikoisesta jousiteräksestä,
erikoisesti vahvistetut.*

*Pyörät: irroitettavilla vanteilla 820×135, sekä 2 vara-
vanteilla.*

Renkaat: 820×135, ensiluokkaista valmistetta.

*Välitys: neljä nopeutta eteenpäin ja yksi takaisinottoa
varten, hammasrattaat ensiluokkaisesta kromi-nik-
keliteräksestä, kuulalaakereilla varustetut.*

Jarrut: jalkajarru kardaanin, kaksi käsijarrua takapyöräihin.

Itsetoimiva sähkökäyntinpanolaite sekä sähkövalo kaikkiin lamppuihin.

Vaunukori: erikoisen siro »Torpedo» malli, 6—7 hengelle, antiikkinen nahkapäällystys klubituolitapaan.

Bentsiinisäiliö: 70 l., varustettu itsetoimivalla vacuumipurilla.

Akselien väli: 3325 mm. *Raideleveys:* 1360 mm.

Koko: pituus 4625 mm., leveys 1595 mm., paino noin 1300 kg.

Varusteet: asetettava tuulilasi, sisäänrakennettu kuomu, matkan ja nopeuden mittaja, kello, öljypainemittari y.m. sijoitettuna laudalle kuljettajan eteen, merkinantotorvi, 2 sähkövalonheittäjää, 2 sähkösivulamppua, sähkönumerolamppu ja tarkastuslamppu, 2 varaistuinta matkansuunnassa, matkakinneteline, täydelliset työkalut ja varaosat, väkiruuvi, pumppu y.m.

Lakeeraus: tummanvihreä, tummansininen, ruskea tai harmaa. Runko ja likasuojuukset mustat.

Hinta: vapaasti Helsingissä kaikkine varustuksineen:

Smk:

Seuraavista varustuksista veloitetaan erikseen:

Kuomun sivuosat, asetettavat jalkatuet, matkalaukku, sähkömerkinantotorvi, sähkösavukkeensytyttäjä, jäähdyttäjälämpömittari, varabentsiinisäiliö, tulensammuttaja.

Todistuksia

STOEWER automobileista.

Somero, Ävik, jouluk. 1 p:nä 1922.
A/B Nova O/Y,
Helsinki.

Vastaukseksi tiedusteluunne, olenko ollut tyytyväinen viime keväänä ostamaani 6-syl. 36 hv. STOEWER automobiiliin, saan täten ilmoittaa, että se on aivan erinomaisesti kestänyt tämän kesän ponnistukset ja osoittautunut erinomaiseksi mäennousijaksi sekä vahvaksi ja lujaksi ja on sen bentsiinin kulutus ollut vähäinen.

Olen ajanut sillä noin 6000 km. ja on se koko ajan toiminnut moitteettomasti, minkätähden minä, jolla jo aikaisemminkin on ollut Stoewer vaunu, ostettu v. 1918, voin näitä vaunuja suositaa erinomaisina maantievaunuina.

Kunnioittaen
V. HAGGRÉN.

Allekirjoittanut, jolla on vuosina 1918—1920 ollut kaksi 28—32 hv. 4-syl. 7-hengen STOEWER autoa, voi täten mielihyvin todistaa, että mainitut vaunut ovat erittäin helposti ohjattavia sekä että vaunut ovat hyviä mäennousijoita, ja olen minä harvoin tarvinnut muuttaa mäissä nopeutta muihin eurooppalaisiin merkeihin verraten.

Kun nämä vaunut, huolimatta siitä, että ne olivat käytettyjä ostaessani, ovat osoittautuneet erittäin vahvoiksi ja luotettaviksi, allekirjoittaneella koko sinä aikana, jolloin vaunut minulla oli, ei sattunut minkäänlaista epäonnistumista, vaikka ajoin niillä tuhansia kilometrejä, ja kun koneisto ja vaunukori ovat erittäin yksinkertaisesti ja hyvin rakennetut, on minulla mielihyvä suositaa tämän merkkisiä vaunuja.

Taalintehtaalla, tammik. 11 p:nä 1925.

G. W. WREDE.

Pyynnöstä saan todistaa, että Teiltä ostamani 24 hv. 4-syl. STOEWER henkilöauto on toiminut moitteettomasti ja täydeksi tyydytyksekseni sekä että sen bentsiinin kulutus on ollut sama kuin mitä ilmoititte.

Helsingissä jouluk. 12 p:nä 1922.

A. LACKMAN.

T.k. 14 päivätyyn kirjeenne johdosta saan täten ilmoittaa, että minulla on ollut v. 1918 Saksan armeijan esikunnasta ostettu STOEWER automobiili, mihin olen ollut hyvin tyytyväinen, huomioonottaen, että vaunu on ollut monissa vaikeissa koetuksissa, joissa se on osoittautunut lujaksi ja mukavaksi, jotapaitsi sen moottori on toiminut hyvin.

Viksberg, 16/12 1922.

Kunnioittaen
ERIK DAHLSTRÖM.