



TURISTFÖRENINGEN
i FINLAND

TURISTSTATIONER

— och —

TRAFIKLEDER

1936

ANMÄRKNINGAR.

Å samtliga nedanangivna pris åtnjuta föreningens medlemmar personligen 10 % rabatt mot uppvisande av medlemskort för löpande år, däremot icke familjemedlemmar eller andra personer, vilka resa i deras sällskap. Drickspengar emottages ej å turiststationerna, utan debiteras i stället en betjäningsavgift av 10 % å räkningsbeloppet.

På alkoholoräkning beräknas ingen rabatt.

Förfrågningar adresseras till föreningens byrå Alexandersgatan 7 a, Helsingfors. Under den tid turiststationerna äro öppna adresseras rumsbeställningar direkt till respektive turiststationer.

Telefon finnes i turiststationerna.

TURISTSTATIONER.

HOGLAND.

Restaurang, öppen från 6 juni—24 augusti.

Den nya restaurangbyggnaden blir färdig under sensommaren 1936.

Pris: frukost 13:—, middag 16:—, kaffe eller te med bröd 5:—, à la carte. Rabattkuponger för en vecka (frukost, middag, förmiddagskaffe eller aftonte) 200:— (medlemmar 180:—).

Simstrand med fin sand, kaffestånd samt badhytter, för vilka debiteras 2:— per timme.

Logi erhålles i gårdarna. Rumsbeställningar adresseras till Osuuskunta Matkailijat, Suursaari, som reserverar bostad för kortare eller längre tid. Enskilt rum 20:— för första dygnet, 15:— för följande dygn, delat rum 15:— per bädd för första, 10:— för följande dygn.

Kommunikationer: Sex gånger i veckan med ångbåt från Kotka, två gånger från Koivisto, tre gånger från Helsingfors. Tidtabeller se »Finlands Kommunikationer».

PUNKAHARJU.

Statshotellet är synnerligen naturskönt beläget på krönet av Punkaharju ås med utsikt över de omgivande vattnen. Hotellet (öppet 1 juni—31 augusti) inrymmer förutom en rymlig restaurang och sällskapsrum 20 rum för en person, 1 rum för två personer och 2 rum för tre personer. I en särskild byggnad finnas 7 rum för en person och 7 rum för två personer samt ett antal vindsrum avsedda för billig inkvartering av gruppresande. Elektrisk belysning, W. C. Finsk bastu, simhus, förstklassig tennisplan, roddbåtar, motorbåt.

Pris: Enskilt rum 25—40:—, två pers. rum 40—50:—, logi i vindsrummen 15:— per bädd, extra bädd 15:—, kaffe-frukost 10:—, lunch 20:—, middag 20—25:—, kaffe eller te med bröd 5:—, à la carte. Helpension vid minst 3 dagars vistelse 55—75:— per dygn. Under tiden 1/6—20/6 beviljas 20 % (föreningens medlemmar 25 %) rabatt å pensionsprisen vid minst fem dagars vistelse.

Post- och telegramadress: Statshotellet, Punkaharju.

Hotell Finlandia (öppet året om) på Punkaharju har övergått i Turistföreningens ägo och öppnas efter grundlig renovering i fullständigt förstklassigt skick i juni 1936. Hotellet inrymmer, förutom rymlig restaurang och sällskapsrum, 14 rum



Hotell Finlandia.

för en person och 12 rum för två personer. Elektrisk belysning, centralvärme, badrum, W. C. Finsk bastu, simhus, god tennisplan, roddbåtar, motorbåt.

Pris: Enskilt rum 35—50:—, två pers. rum 65—80:—, extra bädd 15:—, lunch 20:—, middag 25:—, kaffe eller te med bröd 6:—. Helpension vid minst 5 dagars vistelse i enskilt rum 65—80:— och i två pers. rum 60—75:— per dygn.

Post- och telegramadress: Finlandia, Punkaharju.

Kommunikationer: Med tåg till Punkaharju station, ångbåtsförbindelse med Nyslott, autobusstrafik i olika riktningar. Tidtabeller se »Finlands Kommunikationer».

NYSLOTT (SAVONLINNA).

Nyslott är en av de viktigaste knutpunkterna för turistlederna i Finland. Förutom järnväg utgå från staden ångbåtslinjer i alla riktningar. För att tillhandagå de resande med råd och hjälp upprätthåller Turistföreningen här en sommarbyrå i Nälkälinna, där språkkunnig personal meddelar kostnadsfria upplysningar, reserverar hyttplatser på ångbåtarna m. m. dyl. Turistföreningen har även inrättat i hamnen en *paviljong*, som skötes av språkkunnig personal. Turisterna kunna i paviljongen uppbevvara sitt bagage, som på begäran expedieras vidare direkt till tåg eller båtar.

Post- och telegramadress: Nälkälinna, Savonlinna.

Turistföreningen har även hand om skötseln av kaféet i **Olofsborg**, vilket kafé är inrymt i den nyligen restaurerade s. k. riddarsalen, samt visningen av borgen.

KOLI.

Koli turiststation, Ylämaja (öppen året om), är belägen strax nedanom Kolihöjdernas högsta topp Ukko-Koli (347 m ö. h.). Stationen inrymmer, förutom en stor hall med öppen spis, sällskapsrum, skrivrum och matsal, 31 modernt och bekvämt inredda sovrum, av vilka 11 äro försedda med rinnande vatten. 12 rum äro avsedda för en person och 19 för två personer. Dessutom finnas en sovsal och ett antal enklare rum i en sidobyggnad och i en mindre byggnad nere vid stranden med plats för sammanlagt ca 30 personer. 2 badrum, elektrisk belysning, centralvärme, W.C. Finsk bastu.

Autobuss från motorbåten till Ylämaja och vice versa.

Pris under sommarsäsongen 1/6—31/8: Enskilt rum 25—40: —, två pers. rum 30—40—50: —, logi i sovsalen och annexen 15: —, frukost 15: —, middag 20: —, kaffe eller te med bröd 5: —, à la carte. Helpension vid minst 5 dagars vistelse 55—75: — per dygn. Bad 10: —. För prisen under vintersäsongen redogöres i en speciell broschyr.

Kommunikationer: Med tåg till Vuonisolahti station, där föreningens motorbåt »Ukko-Koli» möter. För transport av bagaget från stationen till motorbåten debiteras 1: — per kolli. Med autobuss från Joensuu, 76 km, ca 2 timmars färd, biljettpris 35: —. Tidtabeller se »Finlands Kommunikationer».

Postadress: Koli turiststation, Vuonisolahti.

Telegramadress: Kolinmaja, Joensuu.

VAALA.

Vaala hotell (öppet 10 juni—31 aug.) är beläget vid Ule älvs utflöde ur Ule träsk och utgångspunkt för forsfärden nedför Ule älv. Hotellet inrymmer, förutom tvenne hallar, sällskapsrum och matsal, 3 rum för en person, 9 för två personer samt 4 sovsalar för tre till sex personer var. I en sidobyggnad finnas dessutom sovsalar för ca 30 personer, avsedda för grupper av skolungdom o. a. liknande sällskap. Finsk bastu.

Pris: Enskilt rum 45—50: —, två pers. rum 50—60: —, logi i sovsal 15—25: —, kaffefrukost 10—15: —, lunch 20: —, middag 20—25: —, kaffe eller te med bröd 5: —, à la carte. Helpension vid minst 3 dagars vistelse 60—70: — per dygn.

Kommunikationer: Med tåg till hållplatsen »Vaalan hotelli».

Post- och telegramadress: Vaala hotell, Vaala.

(Om forsfärden på sid. 11.)

LEPPINIEMI.

I Leppiniemi vid Pyhäkoski fors i Ule älv har Turistföreningen en restaurang (öppen 10 juni—31 aug.), vilken utvidgats under våren 1936. Restaurangen är belägen på södra stranden

av forsen alldeles i närheten av den kända hängbro, som Forstvetenskapliga Forskningsanstalten låtit bygga över forsen. Forsbåtarna vika in till Leppiniemi för ca 50 minuter, varunder turisterna äro i tillfälle att intaga förfriskningar i restaurangen.

Pris: Kaffefrukost 10: —, lunch 15: —, middag 20: —, kaffe eller te med bröd 5: —, à la carte.

Post- och telegramadress: Leppiniemi restaurang, Muhos.

ROVANIEMI.

I Rovaniemi omhänderhar Turistföreningen det moderna storhotellet **Pohjanhovi**, som blir färdigt sommaren 1936. Hotellet, som öppenhålles året om, inrymmer en stor hall och tvenne våningshallar, I kl. restaurang och folkrestaurang, samt 36 resanderum av vilka 24 äro för en person och 12 för två personer. Till tvenne av de enskilda rummen och till tvenne av två pers. rummen hör eget badrum; därjämte finnas 4 allmänna badrum. Rinnande varmt och kallt vatten samt W. C. i alla rum. Elektrisk belysning. Centralvärme. Telefon till resanderummen. Hiss.

Pris: Enskilt rum 40—50: — (med badrum 70: —), två pers. rum 60—70—80: — (med badrum 100: —), kaffefrukost 12: —, lunch 20: —, middag 25: —, supé 30: —, kaffe eller te 6: —, à la carte. 4 bilgaragen, 20: — per dygn.

Post- och telegramadress: Pohjanhovi, Rovaniemi.

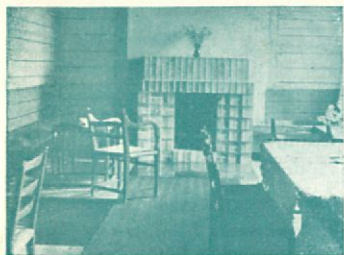
IVALO.

Ivalo by ligger vid Ivalo älv, 295 km norr om Rovaniemi, vid världens enda till Ishavet ledande bilväg. Övernattningsställe för såväl söder- som norrifrån kommande resande. Utgångspunkt för besök i Enare kyrkby (naturskön bilväg, 40 km; lapparna samlas i kyrkbyn till de större helgdagarna, samt en söndag i juli och september), för motorbåtsfärder på Enare träsk (motorbåt kan hyras i Turistföreningens gamla härbärge; taxa: 10: — per km, tur och retur till Enare kyrkby 500: —) och för längre ödemarksturer till västra Lappland.

I Ivalo finnes tvenne turiststationer:

Ivalo nya turiststation (öppen från medlet av juni till medlet av september) är belägen vid stranden av Ivalo älv, ca 900 m söder om Ivalo by, väster om landsvägen. Stationen är modernt och bekvämt inredd och inrymmer, förutom hall, sällskapsrum och matsal, 10 rum för två personer och 4 rum för tre personer; därjämte 4 mindre sommarstugor med inalles 8 rum för tre personer. Badrum, finsk bastu, centralvärme, W. C.

Postbilen kör in till stationen, om anmälan därom göres till föraren.



Sällskapsrummet och matsalen i Ivalo nya turiststation.

Pris: Två pers. rum 50: —, i tre pers. rum 20: — per bädd, extra bädd 15: —, frukost 20: —, middag 25: —, kvällsvard 20: —, kaffe eller te med bröd 5: —. Bad 10: —.

Postadress: Ivalo nya turiststation, Ivalo.

Telegramadress: Uusimaja, Ivalo.

Ivalo gamla härbärke (öppet året om) ligger i Ivalo by, vid förgreningspunkten för Enare- och Petsamovägarna. Härbärgat användes under vintermånaderna som statsgästgiveri. Huvudbyggnaden inrymmer, förutom matsal och ett mindre sällskapsrum, 3 vinterbonade sovrum och 6 sommarrum. 2 rum äro inredda för tre personer, de övriga för två personer. Dessutom finnas 7 mindre stugor med två ordinarie och en reservbädd i varje. Härbärgat kan emottaga 42 gäster. Elektrisk belysning. Finsk bastu.

Postbilen kör in på gården.

Pris: Logi 15: — per bädd, frukost, middag, kvällsvard 18: —, kaffe eller te med bröd 5: —.

Postadress: Ivalo gamla härbärke, Ivalo.

Telegramadress: Matkailija, Ivalo.

VIRTANIEMI.

Turiststationen är naturskönt belägen vid Pasvik älv, nära dess utflöde ur Enare träsk, 53 km från Ivalo och 348 km från Rovaniemi. Öppen året om, under vintermånaderna statsgästgiveri. Huvudbyggnaden inrymmer, förutom matsal och sällskapsrum, 4 gästrum för en person och 2 för två personer. Dessutom finnas tvenne byggnader, vardera inrymmande två rum med plats för sammanlagt 11 personer, samt 4 små stugor om ett rum med plats för tre personer i varje. W. C. Finsk bastu.

Tillfälle till sportfiske. Motorbåt för turer på Enare träsk. Postbilen stannar vid stationen.

Pris: Enskilt rum 40: —, två pers. rum 50: —, i sidobyggnaderna 15: — per bädd, frukost 20: —, middag 25: —, kaffe eller te med bröd 5: —. Helpension vid minst 5 dagars vistelse 75—90: — per dygn.

Postadress: Virtaniemi turiststation, Ivalo, Virtaniemi.

Telegramadress: Virtaniemi, Ivalo.

YLÄLUOSTARI.

Turiststationen är belägen vid stranden av Petsamo älv, nära det grekisk-katolska Petsamo-klostret, 505 km från Rovaniemi. Öppen året om, statsgästgiveri under vintermånaderna. Stationen inrymmer, förutom matsal och sällskapsrum, 9 sovrum med plats för 18 gäster. Centralvärme. Finsk bastu.

Tillfälle till sportfiske.

Postbilen stannar vid stationen.

Yläluostari är en lämplig utgångspunkt för kortare eller längre vandringar i Petsamofjällen. Nyckeln till *Alaköngäs* ödestuga förvaras på stationen, där även logiavgiften, 15: — per person och dygn uppbäres.

Pris: Enskilt rum 30: —, två pers. rum 40: —, logi i tre pers. rum 15: — per bädd, frukost 20: —, middag 25: —, kaffe eller te med bröd 5: —. Helpension vid minst 5 dagars vistelse 75—90: — per dygn.

Postadress: Yläluostari turiststation, Salmijärvi.

Telegramadress: Yläluostari, Petsamo.

LOHILINNA.

Lohilinna fiskarstuga (öppen från medlet av juni till medlet av september) är belägen på 3,5 km:s avstånd från Yläluostari turiststation vid stranden av Petsamo älv på det ställe där Lammasjoki förenas med Petsamo älv. I fiskarstugans bottenvåning finnes 1 rum för fyra personer och på vinden 2 enskilda rum och 1 rum för två personer, alltså utrymme för inalles 8 personer. Invid fiskarstugan finnes en särskild byggnad, som innehåller ett förenat mat- och sällskapsrum.

Pris: Enskilt rum 40: —, två pers. rum 60: —, bädd i rummet för fyra personer 25: —, frukost 20: —, middag 25: —, kaffe eller te med bröd 5: —, helpension 75—80—90: — per dygn.

Postadress: Lohilinna fiskarstuga, Salmijärvi, Yläluostari.

LIINAHAMARI.

Turiststationen är belägen vid den stora Ishavsvägens ändpunkt, Liinahamari djuphamn nära Petsamofjordens mynning, 531 km från Rovaniemi. Öppen året om. Stationen inrymmer, förutom hall, sällskapsrum och matsal, 8 rum för en person, 6 rum för två personer, samt en sovsal med plats för 12 perso-

ner; därjämte 5 mindre sommarstugor med plats för inalles 29 personer. Badrum, W. C., elektrisk belysning, centralvärme. Finsk bastu.

Liinahamari är ändstation för postbilarna och för båttrafiken från Kirkenes, Henöarna och hamnarna på Fiskarhalvön.

Pris: Enskilt rum 40: —, två pers. rum 50: —, logi i sovsalen 15: — per bädd, frukost 20: —, middag 25: —, kaffe eller te med bröd 5: —. Bad 10: —.

Postadress: Liinahamari turiststation, Liinahamari.

Telegramadress: Liinahamari, Petsamo.

KOLTTAKÖNGÄS (BORIS-GLEB).

Turiststationen, som är öppen året om, ligger nära Pasvik älvs utflöde i Ishavet invid den lilla skoltlappbyn med samma namn i en synnerligen naturskön trakt. Huvudbyggnaden innehåller, förutom en stor matsal, sällskapsrum och hall, 4 rum för en person, 8 rum för två personer, 1 rum för tre personer, 1 rum för fem personer och 1 rum för sex personer. I tvenne stugor finnas inalles 4 och i en annan sidobyggnad 1 rum för två personer vart. Badrum, W. C., elektrisk belysning, centralvärme i den nya delen. Särskild kafébyggnad. Finsk bastu.

Tillfälle till sportfiske.

Pris: Enskilt rum 40: —, två pers. rum 50: —, tre pers. rum 60: —, logi i sovsalarna 15: — per bädd, frukost 20: —, middag 25: —, kaffe eller te med bröd 5: —. Helpension 75—90: — per dygn. För bad debiteras 10: —, för transport av bagage från postbåtens landningsplats till stationen 2—5: — per kolli.



Kolttaköngäs turiststation.

Kommunikationer: a) Med motorbåt från Kuivalahti längs Pasvik älv i anslutning till postbussarna. Förbi det storartade vattenfallet Jäniskoski transporteras båten på trallbana. Båtarna landa ovanför Kolttaköngäs fall, därifrån 1 kms promenad till stationen. Bagaget transporteras med häst. b) Med motorfartyg en gång i veckan från Liinahamari i Petsamo till Kirkenes; stationens motorbåt möter (Kirkenes—Kolttaköngäs 25:—). c) På beställning avhämtas passagerare med motorbåt från Kirkenes eller Elvenes (Kirkenes—Kolttaköngäs 50:— för 1—2 personer, om flere 25:— per person).

Tidtabeller se »Finlands Kommunikationer».

Postadress: Kolttaköngäs turiststation, Salmijärvi, Kolttaköngäs.

Telegramadress: Matkailija, Salmijärvi.

VAITOLAHTI.

Härbärgets (öppet från början av juni till september) ligger i Vaitolahti by ute på Fiskarhalvön. Utom matsal inrymmer härbärgets 5 gästrum med plats för 12 gäster.

Pris: Logi 15:— per bädd, frukost 20:—, middag 25:—, kaffe eller te med bröd 5:—.

Kommunikationer: Båtförbindelse två gånger i veckan från Liinahamari.

Post- och telegramadress: Vaitolahti härbärke, Petsamo, Vaitolahti.

PALLASJÄRVI.

Härbärgets (öppet året om) ligger vid stranden av Pallasjärvi och vid foten av det 816 m höga fjället Pallastunturi. Byggnaden innehåller en större stuga med öppen spis och kokspis, samt ett mindre rum med öppen spis. I härbärgets finnes kokkärl och servis för dem, vilka själva önska tillreda sina måltider. I det större rummet finnas tre sovhytter, inrymmande två sovplatser var, i det mindre rummet fyra sovplatser. Nyckeln till härbärgets förvaras i det invidliggande skogvaktarbostället, där föreningen disponerar över två vinterbonade rum för sammanlagt 7 personer och tvenne sommarrum för 3 personer vart.

Pris: Logi i härbärgets 10:—, i skogvaktarbostället 15:— per bädd. I skogvaktarbostället erhållas: måltider 15:—, portioner 5—8:—, gröt med mjölk 3:—, kaffe, portion 5:—, kopp —: 50, bröd 1:—. Uppvärmning av bastu 20:—, 5:— per person (minst 4 personer).

Motorbåt och förare erhållas.

Kommunikationer: Med postbil från Rovaniemi eller Muonio till Särkijärvi gård, varifrån 17 km till härbärgets. Bilväg från landsvägen till Pallasjärvi under byggnad.

Postadress: Pallasjärvi härbärke, Muonio.

HETTA.

Turistföreningens nyaste härbärke (öppet året om) är beläget i Hetta, Enontekiö kyrkby. Härbärgets inrymmer 3 sovrum för tillsammans 14 gäster samt 2 sommarrum för 2 personer vardera. Finsk bastu.

Pris: Logi i härbärgets 15: —, måltider 15: —, portioner 5—8: —, gröt och mjölk 3: —, kaffe, portion 5: —, kopp —: 50, bröd 1: —. Helpension 45: —.

Kommunikationer: Under sommaren med postbil från Kauliranta station ända till Hetta, vintertid till Muonio, varifrån med ren eller häst vidare till Hetta.

Postadress: Hetta härbärke, Enontekiö.

TRAFIKLEDER.

VUONISLAHTI — KOLI.

Turlista för motorbåten Ukko-Koli:

avg. 1115, 2000	¶	Vuonislahti	▲	1015, 1745	ank.
ank. 1200, 2045	Y	Koli	■	930, 1700	avg.

Biljettpris: 15: —.

FORSFÄRDEN NEDFÖR ULE ÄLV.

Forsbåtarna, av samma typ som de gamla tjärbåtarna, rymma 18 passagerare. De avgå från bryggan vid Vaala hotell under tiden 10 juni—31 aug. dagligen kl. 11.30. Färden nedför de första forsarna räcker ca 1 timme. Omstigning i Nuojua till tåg, som för de resande förbi selen och lugnvattnen till Ojalanoja hållplats, där omstigning sker till forsbatarna, som fara nedför Pyhäkoski till Muhos; under vägen vika båtarna för ca 50 minuter in till Leppiniemi, varest det finnes en restaurang (se sid. 5). Hela färden tar ca 6 timmar i anspråk. Från Muhos omedelbart med tåg till Uleåborg.

Biljettpris: Vaala—Nuojua 50: —, Ojalanoja—Muhos 55: —; båda forssträckorna sammanlagt 100: —.

I forsbatarna medtages ej bagage, utan forslas detta avgiftsfritt från Vaala med tåg till Muhos station.

Tidtabell se »Finlands Kommunikationer».

TURISTFÖRENINGENS I FINLAND MEDLEMMAR ÅTNJUTA FÖLJANDE FÖRMÅNER:

- 1) 10 % *rabatt* på föreningens turiststationer, hotell och restauranger på följande orter: Hogland, Punkaharju, Olofsborg och Näskälina, Koli, Vaala, Leppiniemi, Rovaniemi, Ivalo, Virtaniemi, Yläluostari och Lohilina, Liinahamari, Vaitolahti, Kolttaköngäs (Boris-Gleb), Pallasjärvi och Enontekiö.
- 2) 10 % *rabatt* på biljettprisen till forsfärderna nedför Ule älv och motorbåtsfärderna mellan Vuonislahti och Koli.
- 3) 10 % *rabatt* å färder med insjöbåtar tillhörande nedanangivna ångbåtsrederier:

Saimen och angränsande vattendrag: Saimaan Höyrylaiva Oy., Mikkelin Höyrylaiva Oy., Höyryvenhe Oy. Kerttu, Heinäveden Höyrylaiva Oy., Leppävirran Höyrylaiva Oy., Maaningan—Pielaveden Höyryvenhe Oy., Riistaveden—Tuusniemen Höyryvenhe Oy., Pohjois-Kallaveden Höyrylaiva Oy., Itä-Kuopion Höyryvenhe Oy., Kosken Höyryvenhe Oy., Vehmersalmen Laiva Oy., Savitaipale kommun, Taipalsaaren Höyryvene Osuuskunta i. l.

Päijänne och angränsande vattendrag: Jyväskylän—Päijänteen Laiva Oy., Oy. Vellamo, Viitasaaren Höyrylaiva Oy.

Näsijärvi: Höyrylaiva Osuuskunta Tarjanne r. l., Kurun Höyrylaiva Oy., Tampereen Höyrylaiva Oy., Laiva Oy. Alho.

Samma rabatt på följande busslinjer: Kuopio—Varkaus (Eemil Halonen), Kuopio—Riistavesi—Tuusniemi (Lauri Karttunen), Kuopio—Koli, Kuopio—Luikonlahti—Joensuu, Kuopio—Luikonlahti—Nurmes (A. P. Hietala), Gamla-karleby—Terjärv (Axel Sandvik).

- 4) 10 % *rabatt* å all av föreningen publicerad litteratur vid inköp direkt från föreningens byrå eller ombud.
- 5) Varje medlem erhåller gratis den rikt illustrerade, till sitt innehåll värdefulla och i djuptryck tryckta *tidskriften »Turistliv i Finland»*, som utkommer med 5 nummer i året. Det femte numret, som endast innehåller bilder, är ett förnämligt bildverk inbundet i hårda pärmar.
- 6) På anhållan lämnar föreningens byrå gratis *upplysningar* och uppgör *planer och kostnadsförslag* för resor i Finland.
- 7) Bland medlemmar, vilka före den 30 april inbetalt sin medlemsavgift, utlottas följande 12 *gratisresor*:

1 resa värd	1.000 mk
1 „ „	800 „
1 „ „	700 „
1 „ „	600 „
2 resor värda å	500 „
3 „ „ „	400 „
3 „ „ „	200 „
12 resor	5.900 mk

Resan kan vinnaren efter eget val och egen plan företaga inom juni, juli eller augusti månad.

Turistföreningen i Finland.