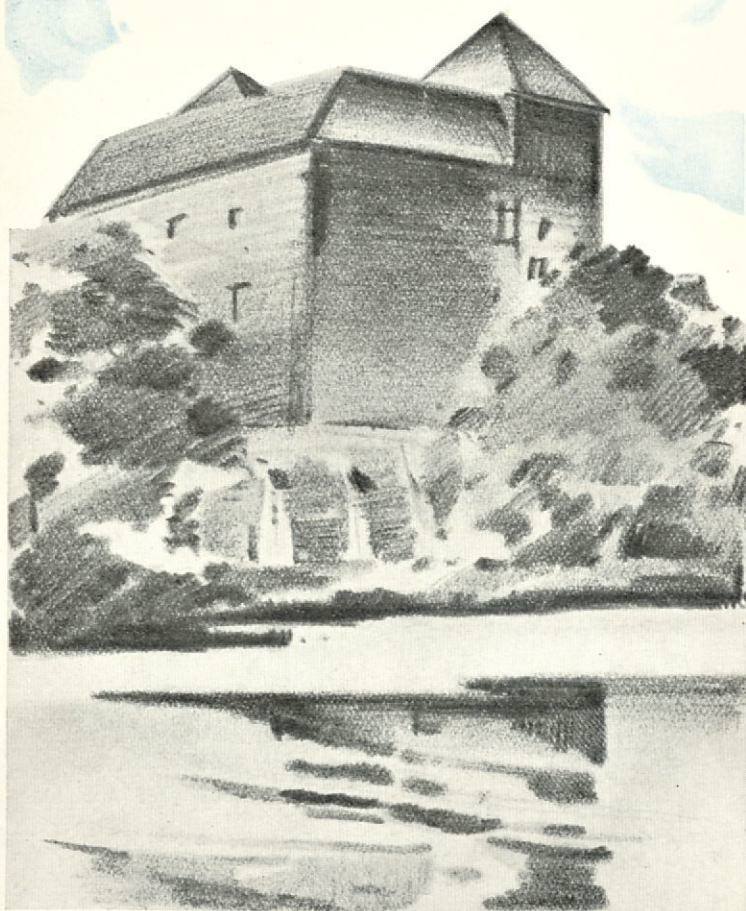


n: 399

# MATKAILU

## REITTEJÄ SUOMESSA

1 9 3 6





## MATKAILUREITTEJÄ SUOMESSA.

Seuraavassa esitetään 14 kiertomatkaehdotusta, jotka ovat lähinnä tarkoitettut kotimaassa kesälomaansa viettävälle. Näitä ehdotuksia laatiessaan Matkailijayhdistys on koettanut yhdistää matkailijoiden niin nähtävyyksiin, historiallisiin muistomerkkeihin, luonnonkauneuksiin jne. kohdistuvat kuin sellaiset vaihtelua, kulkuneuvoja ja majoitusmahdollisuuksia koskevat vaatimukset, jotka oikeutetusti voi asettaa nykyajan matkailureitille. Osa tässä esitetyistä matkoista käy tavallisia reittejä, mutta sen lisäksi olemme tahtoneet kiinnittää huomiota harvinaisempiinkin matkailuteihin.

*Kokeilkaa näitä reittejä ja lähettäkää niitä koskevia ehdotuksia ja huomautuksia Matkailijayhdistykselle! Kertokaa meille kokemuksistanne ja esittäkää toivomuksianne!*

Matkojen lähtökohdaksi on yleensä valittu maan pääkaupunki. Matkasuunnitelmia voidaan kuitenkin luonnollisesti käyttää hyväksi, alkoipa matka miltä paikkakunnalta tahansa. Matkoja voidaan sitäpaitsi eri tavoin yhdistellä.

Matkojen päiväohjelmia selostettaessa on tahdottu osoittaa, miten eri liikenneyhteydet liittyvät toisiinsa ja missä sopivimmin voi yöpyä. Nämä »aikataulut» edustavat yleensä *lyhintä aikaa*, missä kyseessäoleva matka voidaan suorittaa. Kulkuneuvoja koskevat tiedot ovat voimassa 1/6—31/8. Mahdolliset poikkeukset tästä ilmoitetaan tekstissä.

*Yksityiskohtaiset aikataulut »Suomen Kulku-  
neuvojen» toukokuun 15 p:nä ilmestyneessä  
numerossa.*

Eri matkaselostusten lopussa ilmoitetaan matkakustannukset. Hintaan sisältyvät vain varsinaiset matkustamiskustannukset (ruokaa, asuntoa, paikka- ja makuupaikkalippuja lukuunottamatta). *Hinta A* tulee kysymykseen käytettäessä 2. luokkaa junassa ja 1. luokkaa laivassa, *hintaa B* käytettäessä 3. luokkaa junassa ja 2. luokkaa laivassa.

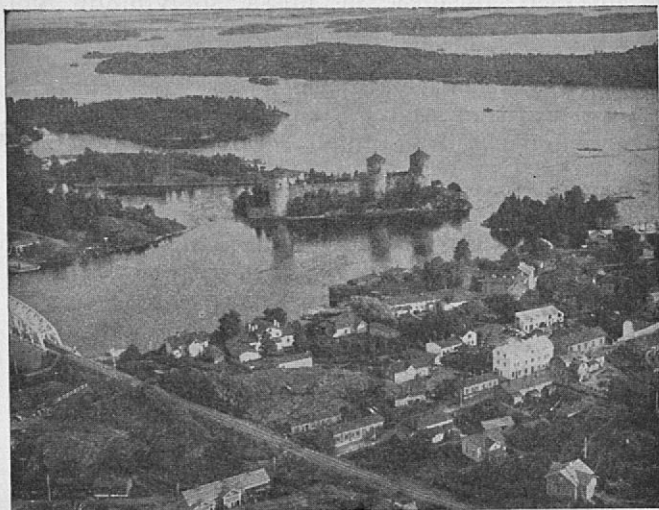
## YLEISIÄ TIETOJA.

**Rautatieliikenne.** Henkilöliikennettä välittävät pikajunat ja matkustajajunat. Pikajunissa on yleensä 1., 2. ja 3. luokan vaunuja (paikkalippu 1. lk. 20: —, 2. lk. 10: — ja 3. lk. 5: —), matkustajajunissa vain 2. ja 3. luokan vaunuja. Tupakoitsijoille ja tupakoimattomille on varattu eri vaunut tai vaununosastot. *Makuuvaunua* käytettäessä on lunastettava matkalipun lisäksi makuusijalippu (1. lk. 120: —, 2. lk. 60: — ja 3. lk. 30: —). Makuusijalippu voidaan tilata enintään 14 päivää aikaisemmin kuin makuusija tarvitaan sekä makuuvaunun lähtöasemalta että kaikilta muiltakin asemilta (viimeksimainitussa tapauksessa tilausmaksu 5: —). *Ravintolavaunu* seuraa pikajunia Helsingin—Viipurin, Helsingin—Turun ja Helsingin—Tampereen välillä.

*Yksinkertainen matkalippu* on voimassa enintään 50 km:n matkalla ainoastaan leimaamispäivän, yli 50 km:n matkalla viisi päivää, leimaamispäivä lukuunotettuna. Matka voidaan keskeyttää kerran, mutta matkalippu on silloin keskeytysasemalla leimautettava.

Pitempiä kiertomatkoja varten tarkoitettuja *kuponkilippuja* myydään matkatoimistoissa, useilla kaupunkiasemilla sekä eräillä muilla suuremmilla asemilla. Koko kuponkilipun hinta on sama kuin kaikkien siihen sisältyvien rautatie-, laiva- ja muiden kuponkien yhteenlaskettu hinta, siihen lisätynä 8: — 1. lk:n, 4: — 2. lk:n ja 2: — 3. lk:n lipusta. Matka voidaan keskeyttää jokaisella rautatieasemalla, jolloin lippu muilla paitsi kupongin pääteasemilla on leimautettava. — Jonkin yhdistyksen tai seurueen järjestämään kiertomatkkaan osallistuvat voivat saada ns. *seuruelipun* muodossa 25 %:n alennuksen lipun hinnasta, mikäli osanottajia on 3. luokkaa käytettäessä vähintään 20, 2. luokkaa käytettäessä vähintään 15. (Koulujen oppilaat saavat vähintään 10-henkisinä ryhminä opintomatalla ollessaan 50 %:n alennuksen).

Ns. *rengasliput*, joita myydään alennettuun hintaan, sopivat käytettäväksi useimmilla tässä kirjassessa selostetuilla kiertomatoilla ja halventavat matkakustannuksia melkoisesti.



Savonlinna ja Olavinlinna.

Valok. Schalin.





*Saimaalta.*

Valok. H. Iffland.

**Matkatavara** kuljetetaan matkatavaravaunussa erityisen tak-  
san mukaan. Jokaiselle asemalle voidaan jättää matka-  
tavaraa säilytettäväksi (säilytysmaksu 1: — kollilta vuoro-  
kaudessa). Asemilla on saatavina matkatavaravakuutuksia  
Eurooppalaisessa Tavara- ja Matkatavaravakuutus-Oy:ssä  
(vakuutusmaksu 2: — 1.000 mk:n vakuutussummasta).

**Laivaliikennettä** ylläpidetään sekä rannikko- että sisävesillä.  
Kaikissa tärkeimmillä matkailureiteillä kulkevilla laivoissa  
on hyttipaikkoja sekä hyvät ravintolat. — Huomattavim-  
mat sisävesien laivaliikennöitsijät myöntävät Matkailijayh-  
distyksen jäsenille 10 %:n alennuksen matkalippujen hin-  
noista kuluvan vuoden jäsenkorttia näytettäessä. Alennus-  
sopimus on voimassa mm. kaikissa tässä kirjasessa mai-  
nituissa Saimaan, Päijänteen ja Näsijärven höyrylaivoissa.

**Autoliikenne.** Useimmilla linjoilla on nykyisin uudenaikaisia,  
osaksi postihallituksen, osaksi yksityisten omistamia linja-  
autoja. Monet autolinjat ovat yhdysliikenteessä valtion-  
rautateiden kanssa, joten paikkoja näihin autoihin voi ti-  
lata rautatieasemilta. Taksa on nykyisin 30—60 penniä  
hengeltä kilometriä kohti.

**Lentoliikenne.** Aero Oy. pitää yllä säännöllisiä vuoroja Hel-  
singin—Turun linjalla.

**Aikataulustot.** »Suomen Kulkuneuvot» (julkaisija Suomen  
Matkailijayhdistys), joka ilmestyy 1/1, 15/5 ja 1/10, sisältää  
rautateiden aikataulut sekä höyrylaivojen, linja-autojen  
ja lentoliikenteen kulkuvuorotietoja. Tätä matkailijoille  
välttämätöntä julkaisua (hinta 7: —) on saatavissa kaikista  
matkatoimistoista, kirjakaupoista ja rautatieasemilta.

**Hotellit.** Tarkat hotelleja koskevat tiedot saa Matkailijayhdis-  
tyksen julkaisemasta hakemistosta »Suomen hotellit» (ilmai-  
nen). Lisäksi voi matkailija käyttää hyväkseen opas-  
vihkosia: »Täysihoitoloita, lepokoteja ja kylpylaitoksia Suo-  
messä» (hinta 3: —) ja »Matkailijayhdistyksen matkailu-  
majat ja liikennereitit» (ilmainen).

*Matkailukauden aikana on mikäli mahdollista tilattava  
huoneet etukäteen.*



*Ilta  
saaristossa.*

Useilla tärkeillä matkailupaikoilla — esim. Kolilla, Suur-  
saarella, Punkaharjulla ja Vaalassa sekä monessa paikassa  
Lapissa — on Suomen Matkailijayhdistyksen hoidossa ole-  
via matkailumajoja, joissa voimassaolevista hinnoista Mat-  
kailijayhdistyksen jäsenet saavat 10 %:n alennuksen.

Useimmilla suuremmilla asemilla on *asemaravintola*.

**Tiedonantotoimistot.** *Helsinki:* Suomen Matkailijayhdistys,  
Aleksanterink. 7 a, puh. 26 752. *Turku:* Varsinais-Suomen  
Matkailuyhdistys, Uudenmaank. 1. *Tampere:* Matka-  
toimisto Sampo, Kauppatori 1. *Viipuri:* Rautatieasema  
(Matkailijayhdistyksen paikallisosasto). *Vaasa:* Etelä-Poh-  
janmaan Matkailuyhdistys, Vaasanpuistikko 13. *Kuopio:*  
Vuorik. 23 (Matkailijayhdistyksen paikallisosasto). *Kotka:*  
Uusi Paperikauppa, Kirkkok. 9 (Matkailijayhdistyksen  
paikallisosasto). *Oulu:* Torik. 4 (neiti Ester Nikkinen.)  
*Sortavala:* Sortavalan Kirjakauppa (Matkailijayhdistyksen  
paikallisosasto). *Savonlinna:* Näkälänna (Matkailijayhdis-  
ty); sitä paitsi annetaan matkailijoille tietoja satama-  
kioskissa. *Maarianhamina:* Ahvenanmaan Matkailuyhdistys.

**Matkatoimistot.** *Helsinki:* Suomen Matkatoimisto, P. Espla-  
naadik. 19 (sivuliike Stockmannin tavaratalossa, Alek-  
santerink. 52), Matkatoimisto Kaleva, Heikink. 9. — Koulu-  
matkailutoimisto, Ratak. 2, järjestää koulu- ja seura-  
matkoja. *Turku:* Aero Oy:n toimisto, Kauppatori.

**Matkaoppaat ja kartat.** Suomen Matkailijayhdistys on jul-  
kaissut joukon Suomen eri matkailuseutuja selostavia  
*matkaoppaita* sekä joukon erilaisia opaslehtisiä, joita on  
saatavissa julkaisijalta ja kirjakaupoista. — Maanmittaus-  
hallituksen julkaisemat *Suomen kartta* (karttakirja, mitta-  
kaava 1:400.000, hinta 100:—) ja *Suomen pienoiskartta*  
(karttakirja, mittakaava 1:1.750.000, hinta 25:—) ovat  
matkailijalle suositeltavimmat yleiskartat.

**Lyhyitä tietoja** maan tärkeimmistä matkailupaikoista tämän  
vihkosien lopussa.

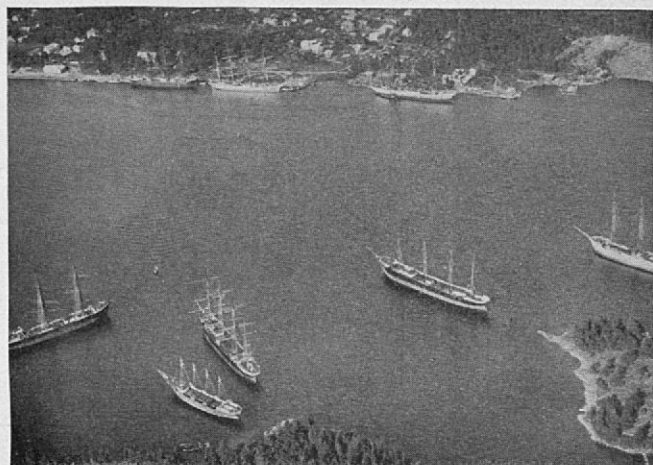
**Helsinki—Hanko—Turku—Maarianhamina—Turku—Helsinki.**

Laivamatka Uudenmaan ja Turun saaristossa osoittaa matkailijalle, että tuhansien järvien maa on myöskin tuhansien saarien maa. Mante-reella olevista kaupungeista ja vaurailta viljelysseuduilta hän matkustaa sisäsaariston lehväisten saarien ja kirkkaina vilkkuvien kesähuviloiden ohi aavan meren partaalle. Vähitellen harvenevat vihreät lehdot, salmet ja lahdet laajenevat ulapoiksi ja saaria seuraavat vaivaismäntyjen peittämät luodot ja myrskyn hiomat ulkokarit.

1. päivä. Lähtö aamupäivällä (sunnunt. tai tiist.) höyrylaivoissa »Oihonna» tai »Nordstjernen» Helsingistä. Tulo Hankoon iltapäivällä.
2. päivä. Aamujunassa Hanko—Tammisaari—Turku. Illalla höyrylaivassa (useita laivoja, paitsi sunnuntaina) Maarianhaminaan.
3. päivä. Tulo aamulla tai yöllä Maarianhaminaan. Paluu Turkuun illalla.
4. päivä. Tulo Turkuun aamulla. Juna Turku—Helsinki (mahd. lentokone tai laiva).

*Hinta:* A 336 — 426: — (laivoilla eri hinnat), B 265 — 335: —.

*Huom.* Lentomatka Turku—Helsinki 320: —. Laiva Turku—Helsinki (lauant. ja keskiv.) 65: — ja 50: —.



*Maarianhaminalaisia syvänmerenpurjehtijoita. Valok. Ilmavoimat.*

## Matka 2.

*Matka saarelle merelliselle ja pikakierros Uudenmaan maaseudulla.*

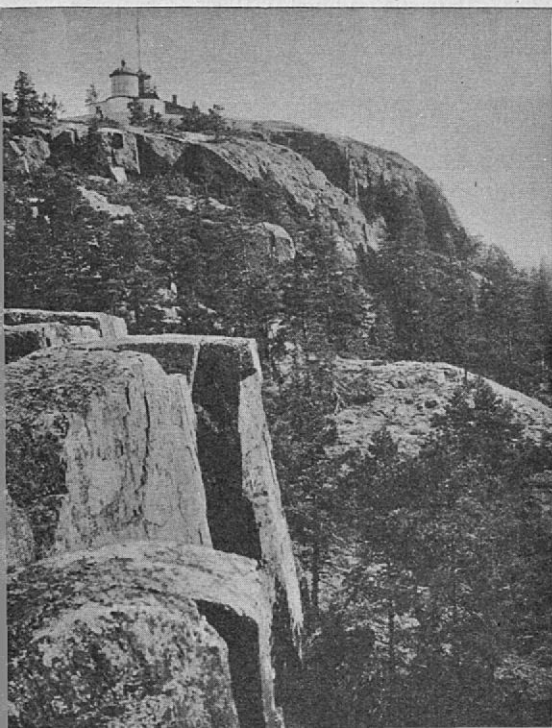
### Helsinki—Suursaari—Kotka—Loviisa—Porvoo—Helsinki.

Matkailijalla on edessään vaihteleva matka, kun hän astuu Suursaareen vievään laivaan Helsingissä ja seuraa ehdotettua reittiä. Hän saa nähdä myrskyjen pieksämän ulkosaaren rantajyrkänteineen ja kalastajakylineen. Kymijoen suulla olevassa sahateollisuuskaupungissa, missä suuret sahat nielevät sisämaan metsiä, hän tuntee kuumeisen työn kiihkeän sykkinnän. Ja muutamia tunteja myöhemmin hän kiittää pitkin Uudenmaan maaseutua idyllisten pikkukaupunkien, herraskartanoiden lainehtivien peltojen ja punaisten mökkien ohi.

1. päivä. Lähtö Helsingistä iltapäivällä höyrylaivoissa »Suomi» tai »Lovisa» Suursaareen. Perille saavutaan myöhään illalla.
2. päivä. Lähtö iltapäivällä laivassa (»Suursaari» tai »Oiva») Kotkaan.
3. päivä. Aamulla linja-autossa Helsinkiin (perillä keskipäiv.).

*Hinta:* A 165:—, B 150:—.

*Huom.* Helsinki—Suursaari, hl. »Suomi» lauant. (13/6—31/8), hl. »Lovisa» tiist. ja perjant. (16/6—12/8). Suursaari—Kotka hl. »Suursaari» sunnunt. (13/6—23/8), keskiv. ja lauant., hl. »Oiva» tiist., perjant. ja lauant.



*Suursaaren kallioita.*

Valok.  
J. V. Mattila.



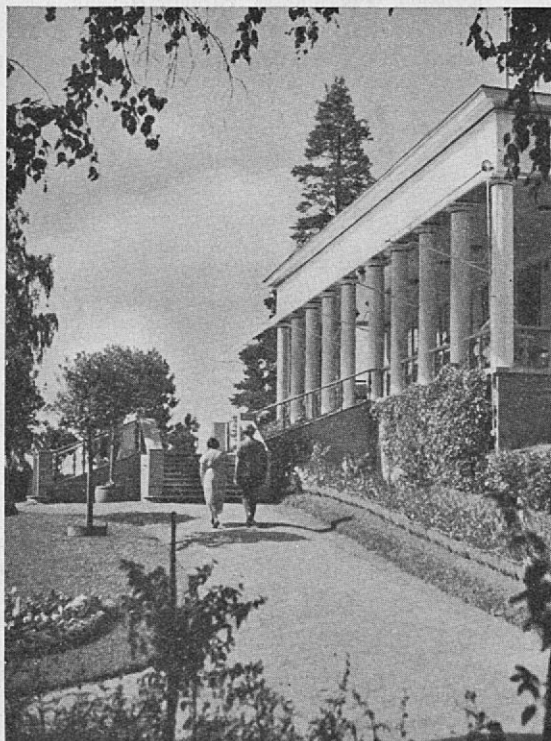
**Helsinki—Hämeenlinna—Kangasala—Tampere—Turku—Helsinki.**

Helsingin—Tampereen matka antaa matkailijalle havainnollisen kuvan Suomen rannikko- ja sisämaamaisen välisestä erosta ja osoittaa samalla, että vanha päärata on ollut se akseli, jonka ympäri viime vuosikymmenien elämä on pyörinyt. — Hämeenlinnan ja Tampereen välillä matkailija saa nähdä kaunista sisämaan luontoa sekä maaseudun ja Näsijärven rannalla olevan tehdaskaupungin välisen jyrkän eron. Toisaalta taas Tampereen, maan uuden teollisuuskeskuksen ja Aurajoen rannalla olevan kulttuurikehdon näkeminen antaa matkailijalle tilaisuuden mielenkiintoisten vertailujen tekemiseen.

1. päivä. Helsingistä päiväjunassa Hämeenlinnaan. Käynti Aulanko-Karlbergissa.
2. päivä. Hämeenlinnasta illalla linja-autossa Tampereelle.
3. päivä. Iltapäivällä Tampereelta junassa Turkuun. Perillä illalla.
4. päivä. Pikajunassa Turusta Helsinkiin.

*Hinta:* A 200:—, B 141:—.

*Huom.* Ks. 1. matkaan liittyvää huomautusta.



*Aulanko-Karlberg.*

Valok.  
Aho & Soldan.

**Helsinki—Hämeenlinna—Kangasala—Tampere—Kokemäki—Rauma—Uusikaupunki—Naantali—Turku—Helsinki.**

Tälläkin matkalla matkailija voi käyttää Hämeenlinnan—Tampereen autolinjaa matkustaessaan Hattulan keskiaikaisen kirkon ja Kangasalan välkkövien vesien ohi Tampereelle. Sieltä matka jatkuu pitkin Kokemäenjoen, vanhan pirkkalaiskulttuurin valtasuonen vartta Pohjanlahden rantakaupunkeihin, joiden mutkaiset kujat »maistuvat» suolalta. Matkatessaan Raumalta Naantalinkin kautta Turkuun matkailija saa nähdä mielenkiintoisen kappaleen Suomen kulttuurihistoriaa.

1. päivä. Päiväjunassa Helsingistä Hämeenlinnaan. Illalla linja-autossa Vehoniemelle Kangasalle.
2. päivä. Linja-automatka Vehoniemi—Tampere.
3. päivä. Aamujunassa Kokemäelle. Lyhyen pysähdyksen jälkeen jatkuu matka junassa Raumalle.
4. päivä. Aamulla tai aamupäivällä linja-autossa Raumalta Uuteenkaupunkiin. Sieltä junassa Naantaliin, jonne saavutaan iltapäivällä. Illalla junassa tai linja-autossa Turkuun.
5. päivä. Pikajunassa Turusta Helsinkiin.

*Hinta:* A 237: —, B 170: 50.

*Huom.* Ks. 1. matkaan liittyvää huomautusta.

*Näköala Turusta.*

Valok. Aho & Soldan.





Päijänteeltä.

Valok. P. Pukkala.

### Lahti—Jyväskylä—Virrat—Tampere.

Hämeen kauneimmat näköalat tarjoaa matkailijalle yllämainittu kiertomatka Lahdesta Tampereelle. Kaupungit ja maaseutu, metsät, harjut ja järvet soluvat katsojan ohi yhtämittaisena kiehtovana kuvasarjana. Jyrkkien rinteiden ja synkkien metsien, hymyilevien notkelmien ja kirkkaiden niittyaukeamien välitse kiemurtelee Päijänne kuin hopeakäärme Vesijärveltä Jyväskylään. Ja Virroilta Tampereelle jatkuva järvien jono — Visuvesi, Tarjannevesi, tunnettu Ruovesi ja synkkä Näsijärvi — muodostaa sisäjärvi-reitin, joka viime aikoina on tullut hyvin suosituksi.

1. päivä. Lahdesta päiväjunassa Vesijärvelle, mistä heti laivassa («Suomi» tai «Jyväskylä») Jyväskylään.
2. päivä. Tulo Jyväskylään aamulla klo 3. Yövytään laivassa. Aamujunassa Haapamäelle. Samana päivänä Haapamäeltä Virroille linja-autossa.
3. päivä. Lähtö aikaisin aamulla (sunnunt. iltapäivällä) laivassa («Tarjanne» tai «Pohjola») Tampereelle.

Hinta: A 196: —, B 140: —.

Huom. Lahdesta voi poiketa Heinolaan, pieneen kauniissa ympäristössä sijaitsevaan kylpyläkaupunkiin.

**Helsinki—Lahti—Jyväskylä—Kuopio—Savonlinna—  
Punkaharju—Savonlinna—Imatra—Viipuri—Helsinki.**

Tämä reitti on ihanteellinen kesälomareitti. Juna- ja höyrylaivamatkat vaihtelevat miellyttävästi ja antavat matkailijalle monipuolisen kuvan Suomen järviolueen lumoavasta maisemamosaiikista. Onkin syytä huomauttaa, että tämä sisäjärvien luonto kiemurtelevine harjuineen, kapeine salmineen ja aavoine ulapoineen on jo sinänsä nähtävyys, jolla ei ole missään muussa Euroopan maassa vastinetta. Niin »repaleinen» ja pirstoutunut on esim. Saimaan järviolue, että monesti todella täytyy kysyä, onko saarella, niemellä vai mahdollisesti mantereella.

1. päivä. Helsingistä päiväjunassa Lahteen ja Vesijärvelle. Suoraan Jyväskylään lähtevään laivaan («Suomi» tai «Jyväskylä»).
2. päivä. Tulo Jyväskylään klo 3. Yövytään laivassa. Aikaisin aamujunassa Kuopioon. Jonkin tunnin pysähdyksen jälkeen matka jatkuu laivassa Savonlinnaan, joko Leppävirran («Leppävirta I» tai «Leppävirta II») tai Heinäveden kautta («Heinävesi I» tai «Heinävesi II»). Savonlinnassa aikaisin aamulla.
3. päivä. Päivällä Savonlinnasta laivassa («Punkaharju II») Punkaharjulle.
4. päivä. Aamujunassa Punkaharjulta Savonlinnaan, josta laivassa («Savonlinna» tai «Imatra II») Vuoksenniskalle (ei lauantaisin). Perillä myöhään illalla, heti sen jälkeen junassa Imatralle.
5. päivä. Päiväjunassa Imatralta Viipuriin. Yöjunassa Viipurista Helsinkiin (makuuvaunu).

Hinta: A 541: —, B 374: —.

*Huom.! Yksityiskohtaiset aikataulut „Suomen Kulkuneuvojen” toukokuun 15 p:nä ilmestyneessä numerossa.*



**Viipuri—Imatra—Vuoksenniska—Savonlinna—Punkaharju—Savonlinna—Joensuu—Koli—Joensuu—Sortavala—Valamo—Sortavala—Viipuri.**

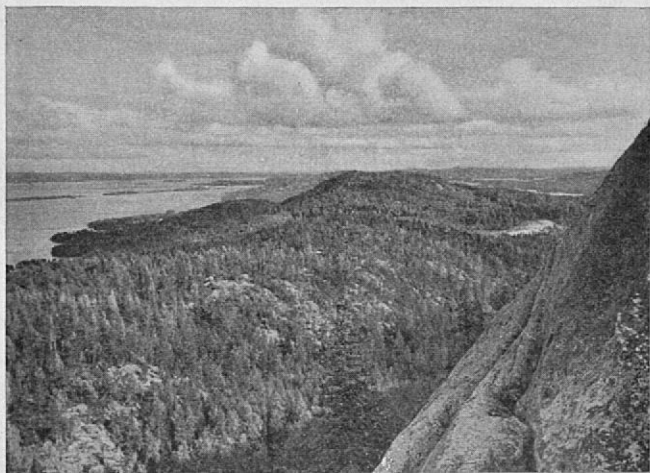
Klassilliseksi voi syystä sanoa tätä reittiä, jonka varrella ovat kaikki tunnetuimmat Itä-Suomen matkailupaikat, jotka eivät kaipa tarkempaa esittelyä. Se vain on ihmeellistä, etteivät ne koskaan näytä kadottavan viehätysvoimaansa. Valamon luostarimystiikka, mahtava Olavinlinna, Viipurin historialliset muistot, Kolin havumetsän peittämät laet ja Punkaharjun otsoonipitoiset harjut ovat tuhansien ja taas tuhansien matkailijoiden pyhiinvaelluspaikkoja.

1. päivä. Aamujunassa Viipurista Imatralle. Iltapäivällä junassa Vuoksenniskalle, josta edelleen laivassa (»Savonlinna» tai »Imatra II») Savonlinnaan.
  2. päivä. Tulo Savonlinnaan aamulla. Keskipäivällä laivassa (»Punkaharju II») Punkaharjulle.
  3. päivä. Aamujunassa Punkaharjulta Savonlinnaan. Päivällä laivassa (»Orivesi I» tai »Orivesi II») Joensuuhun.
  4. päivä. Tulo Joensuuhun aamulla. Sieltä heti junassa Vuonisolahteen ja siellä »Ukko-Kolissa» Kolille.
  5. päivä. Aamulla Koilta Joensuuhun linja-autossa. Myöhemmin päivällä Joensuusta Sortavalaan junassa. Yövytään Sortavalassa.
  6. päivä. Laivassa Sortavala—Valamo (»Valamon Luostari» tai »Otava» arkisin keskipäivällä, sunnuntaisin aamu- ja iltapäivällä).
  7. päivä. Paluu Sortavalaan aamupäiv. Päiväjunassa Viipuriin.
- Hinta: A 466:—, B 345:—.

Huom. Sortavalasta voi tehdä kiertomatkan Raja-Karjalaan. Erikoisesti ovat kauniit *Tolvajärven* harjut katsomisen arvoiset. Sieltä löytää koskematonta erämaanluontoa enemmän kuin tarpeeksi, ja pienet rajakylät »tsasovnoineen» ja »praasnikoineen» ovat omalaatuisia nähtävyyksiä.

Näköala Koilta.

Valok. H. Iffland.



**Helsinki—Kotka—Ulkosaaret—Koivisto—Terijoki—Viipuri—Helsinki.**

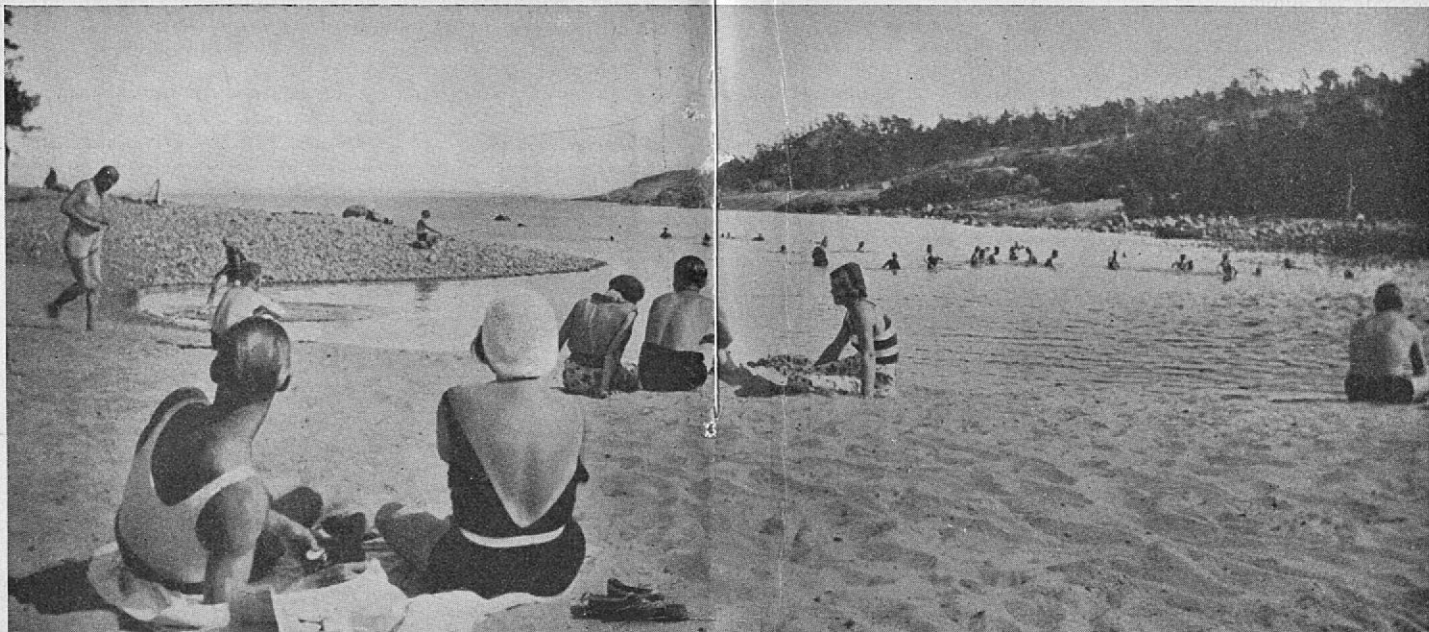
Tämä reitti on uusi ja koettelematon, mutta ymmärtääksemme sillä pitäisi olla suuret mahdollisuudet kehittyä huomatuksi matkailutieksi. Terijoen laajat hietikot, sen »suuren maailman» kylpyläelämä ja L'ancien régime-ilmapiiri, karut ulkosaaret, missä kalastajaväestö urheasti ponnistelee eteenpäin ja Karjalan vilkas pääkaupunki ovat varmaankin vastakohtia, jotka tyydyttävät vaativankin matkailijan makua. Liikenneyhteyksissä on vielä toivomisen varaa, minkävuoksi matkailijan on hyvä ottaa huomioon allaolevat ohjeet!

1. päivä. Helsinki—Kotka yöjunassa (makuuvaunu).
2. päivä. Tulo Kotkaan aamulla. Lähtö aamupäivällä ulkosaarille ja Koivistolle »Suursaarella». Huom.! ainoastaan maanantaina ja torstaina.
3. päivä. Lähtö junassa (tai linja-autossa) Terijoelle.
4. päivä. Iltajunassa Terijoelta Viipuriin.
5. päivä. Päiväjunassa Viipurista Helsinkiin.

Hinta: A 312:—, B 221: 50.

Huom. Suositellaan oleskelua Suursaarella tai Seiskarissa.

Kylpylärantaa Suomenlahdella.

**Viipuri—Koivisto—Muurila—Terijoki—Rajajoki—Viipuri.**

Tämä lyhyt matka Kannakselle ja Venäjän rajalle vie läpi seutujen, joiden luonto ja kulttuuri suuresti poikkeaa muusta Suomesta. Paitsi hiekkaa, aurinkoa ja merta matkailija löytää sieltä rajaseudun omalaatuisen ilmapiirin. Kuten Valamossa hän joutuu täälläkin kosketukseen toisen sivistyspiirin kanssa, asiaankuuluvaa hartautta tuntien hän astuu Lännen ja Idän väliselle raja- ja taisteluvyöhykkeelle. Jo sensatiomainen tieto siitä, että saa seisoa Suomen ja Venäjän rajalla, on riittävä houkutus tämän matkailureitin näkemiseen.

1. päivä. Linja-autossa Viipurista—Koivistolle aamulla. Pysähdyksen jälkeen jatketaan matkaa Muurilaan ja siellä pysähdyttyä edelleen linja-autossa Terijoelle.
  2. päivä. Pysähdys Terijoella.
  3. päivä. Linja-autossa Rajajoelle ja lyhyen pysähdyksen jälkeen paluumatka Viipuriin Uudenkirkon kautta.
- Hinta: A 55:— (koko matka linja-autossa ns. rengasmatkalippuja käyttäen; matkalippuja myy mm. Viipurin linja-autosema).

Huom. Matkailijalla tulee olla *rajaseutupassi*. Tämä koskee myöskin ainoastaan Terijoella kävijöitä. Rajapassin saa maksuttomasti sen paikkakunnan viranomaiselta, missä asianomainen asuu.

Valok. C. Wolter Stenbäck.

**Helsinki—Imatra—Savonlinna—Punkaharju—Sortavala—Valamo—Sortavala—Joensuu—Koli—Vaala—Oulu—Tampere—Kangasala—Hämeenlinna—Helsinki.**

Tämä kiertomatka, joka myöskin on ns. yleisreitti, tekee mahdolliseksi nähdä maan huomattavimmat matkailunähtävyydet n. 10 päivässä. Mutta tämä reitti on vielä enemmän — se on erinomainen Suomen maantieteen oppitunti. Vaikka matka käykin nopeasti ja näköalat vilahtelevat pikaisesti ohi, vaikutelmat Laatokalta, suurelta järviolueelta, Oulujoelta, Limingan äärettömiltä niityiltä ja Kangasalan harjuilta kutoutuvat matkan päätyttyä harmooniseksi kokonaisuudeksi, mikä taas on elävää tietoa omasta maastamme.

1. päivä. Helsingistä yöjunassa Imatralle (1. ja 2. luokan makuuvaunu suoraan Lappeenrannan kautta).
2. päivä. Tulo Imatralle aamulla. Iltapäivällä junassa Vuoksenniskalle ja sieltä edelleen laivassa («Savonlinna» tai «Imatra II») Savonlinnaan.
3. päivä. Tulo Savonlinnaan aamulla. Keskipäivällä laivassa («Punkaharju II») tai junassa Punkaharjulle.
4. päivä. Punkaharjulta aamulla junassa Sortavalaan. Sieltä iltapäivällä laivassa («Valamon Luostari» tai «Otava» arkip. keskipäivällä, sunnunt. aamupäivällä ja iltapäivällä) Valamoon.
5. päivä. Valamosta aamulla Sortavalaan, josta junassa Joensuuun. Sieltä autobussissa Kolille, jonne saavutaan ajoissa illalla.
6. päivä. Kolilla.
7. päivä. Aamulla moottoriveneessä Pielisen yli Vuonilahteen ja sieltä junassa Vaalaan, jonne saavutaan illalla.
8. päivä. Vaalasta keskipäivällä koskiveneessä Muhokselle, jonne saavutaan iltapäivällä. Sieltä junassa illaksi Ouluun ja lähtö yöjunassa Tampereelle.
9. päivä. Tulo Tampereelle iltapäivällä. Illalla autobussissa Kangasalan Vehoniemelle.
10. päivä. Aamulla autobussissa Hämeenlinnaan. Iltajunassa Helsinkiin.

*Hinta:* A 845: 50, B 646: —.

*Huom.* Koskivene Vaala—Muhos 10/6—31/8.

*Kannattaa liittyä jäseneksi Matkailijayhdistykseen; ks. luettelo jäsenten eduista s. 24!*

**Helsinki—Punkaharju—Savonlinna—Kuopio—Kajaani—Vaala—Oulu—Pietarsaari—Vaasa—Virrat—Tampere—Helsinki.**

Tämä reitti on otettu niin sanoaksemme kokeeksi tähän vihkoseen. Olemme koettaneet saada Pohjanmaan liitetyksi maan matkailureitteihin lähemmin kuin tähän asti. Muistorikkaat vv:n 1808—09 sodan taistelukentät, avarat lakeudet ja Merenkurkun saaristo ovat arvokkaita nähtävyyksiä.

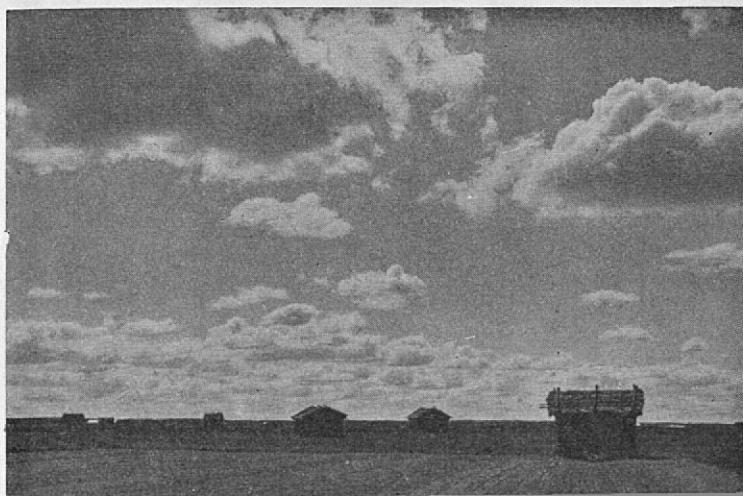
1. päivä. Helsinki—Viipuri yöjunassa (makuuvaunu). Lyhyt pysähdys Viipurissa, päiväjunassa Punkaharjulle.
2. päivä. Punkaharjulta laivassa («Punkaharju II») Savonlinnaan. Iltapäivällä Kuopioon joko Leppävirran kautta («Leppävirta I») tai «Leppävirta II») tai Heinäveden kautta («Heinävesi I») tai «Heinävesi II»).
3. päivä. Tulo Kuopioon aamulla. Päiväjunassa Vaalaan.
4. päivä. Vaalasta päivällä koskiveneessä Muhokselle, mistä matka jatkuu Ouluun junassa. Yöjunassa etelään (makuuvaunu Seinäjoelle).
5. päivä. Junanvaihto aamulla Seinäjoella. Tulo Vaasaan aikaisin aamupäivällä. Linja-autossa Kuortaneen ja Alavuden kautta Virroille. Perillä illalla.
6. päivä. Aamulla (sunnunt. iltapäivällä) laivassa («Tarjanne» tai «Pohjola») Tampereelle. Arkipäivisin voi heti laivan tultua perille jatkaa iltapäiväjunassa Helsinkiin.

*Hinta:* A 797: 50, B 590: —.

*Huom.* Koskivene Vaala—Muhos 10/6—31/8. Suositellaan pysähtymistä *Kajaanissa* ja laivamatkaa («Salo») Oulujärven yli Kajaanista Kaivannon kautta Vaalaan (hinta I lk. 50: —, II lk. 37: 50), kuitenkin vain *tiistaisin*. — Oulusta voi matkustaa junassa Pietarsaareen ja sieltä linja-autossa Vaasaan, mikä sopii ylläolevaan aikatauluun.

*Etelä-Pohjanmaan lakeuksia.*

Valok. O. Sundström.





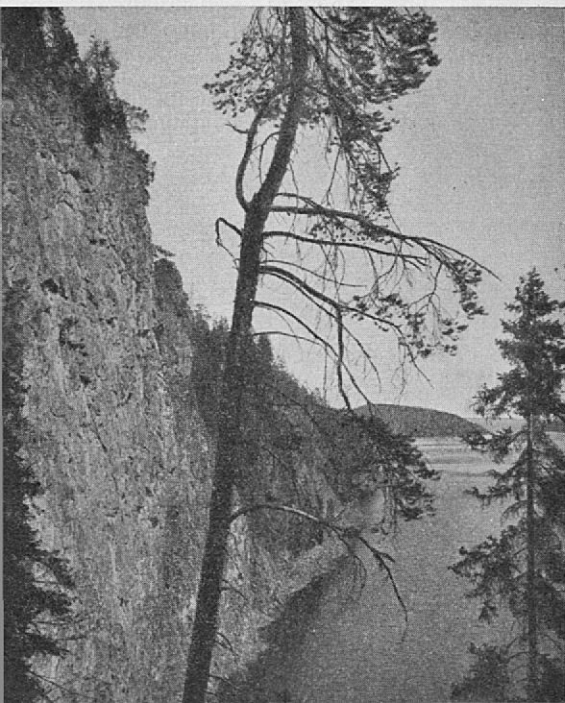
**Oulu—Kuusamo—Paanajärvi—Kuusamo—Salla—Kemijärvi—Oulu.**

Tämä reitti vie meidät erämaahan, hallaöiden ja karujen peltojen seuduille. Kuusamoa on nimitetty »Suomen Sveitsiksi», mutta nimitys ei ole oikeaanosuva. Kuusamo on Kuusamo, aivan omalaatuinen seutu, jolla tuskin on vastinetta Keski-Euroopassa. Missä joet kohisevat läpi jylhien metsien, missä tunturit ravistavat puita harteiltaan, siellä kohtaamme Kuusamon ja siellä avautuvat portit Pohjolan satumaahan.

1. päivä. Linja-autossa Oulusta—Kuusamoon.
2. päivä. Kuusamosta Paanajärvelle linja-autossa (tiist., torst. ja lauant.).
3. päivä. Retkeilyjä Paanajärven ympäristössä.
4. päivä. Aamupäivällä linja-autossa Kuusamoon (tiist., torst. ja lauant.). Iltapäivällä linja-autossa Sallaan Märkäjärven kautta.
5. päivä. Käynti Sallatunturilla.
6. päivä. Aamulla linja-autossa Kemijärvelle ja iltapäivällä junassa Ouluun.

*Hinta:* A 297: —, B 262: —.

*Huom.* Jalkamatkareittiä Kemijärveltä Pyhätunturille suositellaan. Matkailijalla täytyy olla *rajaseutupassi*, jonka saa maksuttomasti sen seudun viranomaisilta, missä asianomainen asuu.



*Kallioseinä  
Paanajärven  
rannalla.*

**Kemi—Tornio—Muonio (Enontekiö)—Pallastunturi—Kittilä—Rovaniemi—Kemi.**

Kuusamossa ja Sallassa olemme Lapin kynnyksellä; kun nousemme Pallastunturille, olemme jo keskiyön-auringon maassa. Jätämme sikseen sana- ja tunnelmamaalailut — ne näyttävät tavallista latteammilta, kun on kysymyksessä napapiirin pohjoispuolella olevien seutujen kuvaaminen. Toteamme vain yksinkertaisesti, että matka näyttää havainnollisesti, miten tasanko muuttuu kumpuilevaksi ylängöksi ja tämän korkeuserot yhä suuremmiksi, kunnes matkailija lopuksi huomaa olevansa tunturimaastossa, missä aurinko unohtaa laskea n. kuukauden ajan.

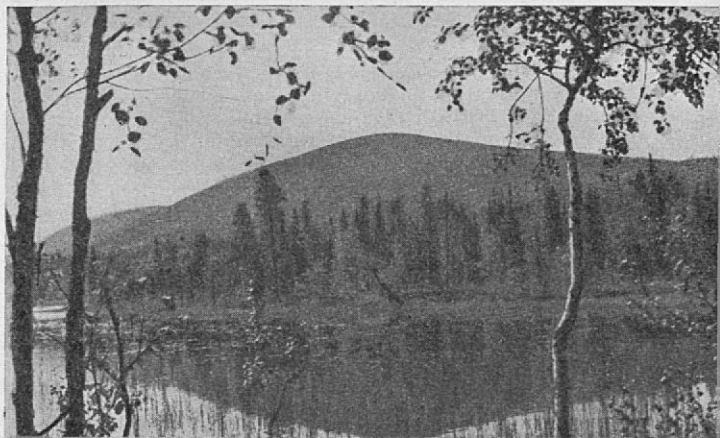
1. päivä. Junassa Kemi—Tornio—Kauliranta, josta linja-auto lähtee Muonioon heti junan saavuttua (ei maanant.).
2. päivä. Aamulla linja-autossa Särkijärvelle ja sieltä jalan (n. 17 km) Pallasjärvelle.
3. päivä. Nousu Pallastunturille.
4. päivä. Jalan (n. 15 km) Pallasjärveltä Rauhalan taloon Muonion—Kittilän maantien varrelle.
5. päivä. Aamulla linja-autossa Rovaniemelle Kittilän kautta (ei maanant.).

*Hinta:* A 203: —, B 179: —.

*Huom.* Tottuneille retkeilijöille suositellaan matkaa Enontekiön kirkonkylään (Hettaan) ja sieltä 2—3 päivän jalkamatkaa Ounas- ja Pallastunturin tunturijonoa seuraten Pallasjärvelle ja Rauhalaan. Linja-autoyhteys Muonio—Hetta (kaikkina päivinä paitsi keskiv.). — Länsi-Lapin matkoista tarkemmin Matkailijayhdistyksen lehtisessä »Tuntureille!»

*Lommoltunturi Pallasjärvellä.*

Valok. A. Helkiö.



**Kemi—Rovaniemi—Liinahamari—Kirkkoniemi (Kirkenes)—Kolttaköngäs—Kuivalahti—Rovaniemi—Kemi.**

Matka Rovaniemeltä Petsamoon on sangen pitkä — 531 km! Tie kiertelee yli nummien, soiden ja tunturien arktiselle rannikolle. N. 200 km Rovaniemeltä, Vuotson rajavartioaseman tienoilla alkaa maisema vähitellen saada tunturimaiseman luonteen siellä täällä hämmöittävine sinertävine huippuineen. Joitakin penikulmia edempänä ajaa linja-auto yli Saariselän tuntureiden jylhien seutujen. Sitten taas alas päin, pohjoiseen päin, Ivalojoen, Inarijärven ja Paatsjoen suurenmoisia laaksoja Jäämeren rannalle, missä koivu kasvaa kituen ja tunturikasvillisuus laskeutuu rannalle asti. Petsamo on matkailijan kultakaivos. Siellä hän näkee vuoksen ja luoteen, valaita ja monia muita valtameren eläimiä ja keskiyön auringon paistavan n. 60 yönä kesässä.

1. päivä. Aamujunassa Kemistä Rovaniemelle. Iltapäivällä linja-autossa Ivaloon.
2. päivä. Linja-automatka Ivalo—Liinahamari.
3. päivä. Lähtö »Jäämeri»-laivassa (maanant. ja perjant.) Heinäsaarien kautta Vaitolahteen Kalastajasaarennolle. Lyhyen pysähdyksen jälkeen (jolloin mm. voi käydä Venäjän rajalla) paluu Liinahamariin.
4. päivä. Liinahamarissa. Mahdollisesti käynti Yläluostarilla.
5. päivä. Lähtö »Jäämeressä» (ainoastaan keskiv. iltapäivällä) Kirkkoniemeen Norjaan. Kirkkoniemestä moottoriveneellä Kolttaköngäälle.
6. päivä. Kolttaköngäältä päivällä postimoottoriveneessä Kuivalahteen. Linja-autossa Kuivalahdesta Ivaloon, jonne saavutaan illalla.
7. päivä. Aamulla linja-autossa Rovaniemelle, mistä junassa Kemiin.

*Hinta:* A 688:—, B 595:—.

*Huom. Rajapassi (maksuton) ja pohjoismainen matkakortti (8:—) vaaditaan. Matka on sopivin alkaa Kemistä lauantaina. Ks. erikoisestelostusta »Jäämerentiestä».*

Petsamonmatkaan voi erinomaisen hyvin yhdistää kiertomatkan *Pohjois-Norjan ympäri*. Kirkkoniemestä lähtee laiva (»hurtigrutten») kuusi kertaa viikossa Vadsön, Vardön, Hammerfestin ja Tromsön kautta Finsnesiin. Finsnesistä linja-autossa Narvikiin ja sieltä junassa Kirunan, Bodenin ja Haaparannan kautta Tornioon ja Kemiin. *Matkakustannukset:* A n. 1.200:—, B (III lk. junassa, I lk. laivassa) n. 1.000.

## LYHYITÄ TIETOJA TÄRKEIMMISTÄ MATKAILUPAIKOISTA.

- Aulanko-Karlberg.** Tunnettu matkailukeskus lähellä Hämeenlinnaa. Kauniita puistoistutuksia, joutsenlampi ja taidearteita. Aulangon vuorella on 32 m korkea graniittinen näkötorni ja vuoren juurella ns. Karhuluola, jossa on Stigellin karhuveistos. Kaunista sisäjärwiseutua. Matkailuhotelli.
- Enontekiön kirkonkylä** Hetta on Luoteis-Lapin harvaanasutun tunturimaan keskus. Lähellä (9 km) tunnettu Ounastunturi, jonka pohjoisimmalle huipulle, Pyhäkerolle (n. 730 m merenpinnan yläpuolella) on helppo nousta. Matkailijayhdistyksellä on kylässä matkailumaja.
- Hanko.** Kaupunki Suomen eteläisimmällä niemellä. Maan tärkeimpiä talvisatamia. Ennenkaikkea suuresti suosittu kylpypaikka.
- Helsinki,** »Pohjolan valkea kaupunki», on Suomen tasavallan pääkaupunki ja samalla maan suurin kaupunki (273.000 asukasta). Rakennustaiteellisesti on huomattava varsinkin Suurtori, jonka ympärillä ja lähistöllä olevat julkiset rakennukset, Valtioneuvoston linna, Suurkirkko, Helsingin Yliopisto ja Yliopiston kirjasto, ovat rakennetut 1800-luvun alkupuolella yhtenäiseen uusklassilliseen tyyliin C. L. Engelin suunnittelun mukaisesti. Kaupungin muista rakennuksista ovat mainittavimmat Eliel Saarisen piirtämä Asematalo ja sen vieressä sijaitseva Suomen Kansallisteatteri, Turuntien varrella kohoava mahtava Eduskuntatalo ja vanhaan linnatyyliin rakennettu Kansallismuseo sekä kirkoista goottilaistyylinen Johanneksen kirkko ja kaupungin pohjoisosassa sijaitseva graniittista rakennettu Kallion kirkko. Aleksanterinkadun, kaupungin valtakadun varrella kohoaa joukko suuria liikepalatseja, joissa — samoin kuin Töölön kaupunginosan asuinrakennuksissa — on pyritty uudenaikaisten tyyliuuntien toteuttamiseen.
- Museoista ja taidekokoelmista ovat tärkeimmät Kansallismuseo, joka sisältää esihistoriallisen, historiallisen ja kansatieteellisen osaston, Ateneumin sekä suomalaista että ulkomaista maalaus- ja kuvanveistotaidetta edustavat kokoelmat ja Sinebryhoffin taidekokoelmat.
- Helsingin ympäristön nähtävyyksistä ovat huomattavimmat Suomen kansanomaista kulttuuria esittävä Seuraosaaren ulkomuseo, kaupungin edustalla seitsemällä saarella sijaitseva, Augustin Ehrensivärdin 1700-luvun loppupuoliskolla rakentama Suomenlinnan linnoitus historiallisine muistomerkkeineen sekä Korkeasaaren eläintarha.
- Heinola.** Idyllinen kylpyläkaupunki Kymijoen rannalla verrattoman kauniissa ympäristössä.
- Hämeenlinna.** Kaupunginoikeudet 1639. Huomattavimmat nähtävyydet: Hämeen linna, joka on perustettu Birger Jaarlin ristiretken aikana 13:nnessä vuosisadalla. Lähellä Hattelmalan harjut, joilta on kaunis näköala yli kaupungin sekä *Aulanko-Karlberg* (ks. edellä).
- Imatran** maailmankuulu koski purkaa Saimaan vedet Vuoksen jyrkkien kallioseinämiensä välitse. Sen länsirannalla sijaitsevaa Valtionhotellia ympäröivästä puistosta kosken suurenmoiset nähtävyydet esiintyvät parhaiten katsojalle. — Imatraan on vv. 1921—29 rakennettu valtava voimalaitos (110.000 hv.), joka antaa sähkövoimaa koko Etelä-Suomelle. Lähellä Imatraa oleva Vallinkoski on koskitamme kauneimpia.
- Joensuu.** Pohjois-Karjalan ainoa kaupunki ja maakunnan liikenneverkoston solmukohta. Koulu- ja puuteollisuuskaupunki. Lähellä Pärnävaara (235 m merenpinnan yläpuolella). Sivurata *Outokummun* kuparikaivokselle.



**Jyväskylä.** Tunnettu sivistyskeskus Keski-Suomessa. Kauniilla paikalla Jyväsjärven rannalla. Paljon puistoja. Kesäyliopisto.

**Jäämeren tie.** »Maailman ainoa maantie Jäämerelle» alkaa *Rovaniemeltä* n. 5 km napapiirin eteläpuolelta. Karujen ja harvaanasuttujen seutujen läpi tie vie koilliseen *Sodankylään* ja jatkuu autioiden seutujen halki *Vuotson* rajavartioasemalle (lähellä lappalaiskylä) ja Kaunispään tunturin yli *Ivalon* (Kyrön) kylään Ivalojoen rannalle (295 km). Ivalossa on Matkailijayhdistyksellä kaksi matkailumajaa, joissa Petsamon kävijät yöpyvät. Ivalosta vie sivutie *Inarin* kirkonkylään. *Virtaniemen* matkailumaja on Jäämeren tien varrella lähellä sitä kohtaa, jossa joki saa alkunsa Inarijärvestä; mainio tilaisuus urheilukalastukseen.

Maantie jatkuu Paatsjoen vartta seuraten Salmijärvelle (452 km), josta sivutie johtaa *Kuivalahteen* Töllevijärven rannalle, sekä edelleen itäiseen suuntaan tunturimaisemien halki Petsamojoen laaksoon, jossa kasvillisuus muuttuu rehevämmäksi.

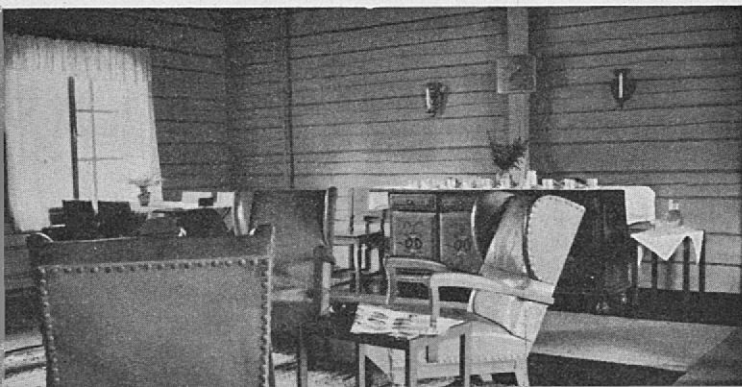
Venereitti käy Kuivalahdesta Paatsjokeen kuuluvaa kaunista tunturien ympäröimää Töllevijärveä pitkin pohjoiseen. Järven pohjoispäästä alkavan komean Jäniskosken ohi moottorivene vedetään kosken sivuun rakennettua rataa pitkin. Jäniskosken alta matkaa jatketaan virtaa alas Paatsjoen viimeiselle mahtavalle koskelle, *Kolttakönkääle*, jonka niskassa lasketaan maihin. Sieltä on 1 km:n kävelymatka Kolttakönkään lappalaiskylään, jossa sijaitsee Suomen Matkailijayhdistyksen matkailumaja. — Kolttakönkään kylää nimitetään myöskin Boris-Glebiksi siellä sijaitsevan, v:n 800 tienoilla murhattujen Boris ja Gleb nimisten kristittyjen ruhtinain muistoksi 1500-luvulla rakennetun vanhan kirkon mukaan.

Seuraava tärkeä »pysäkki» on *Yläluostari*, jossa sielläkin Matkailijayhdistyksellä on matkailumaja. Myöskin täällä on tilaisuus urheilukalastuksen harjoittamiseen (Lohilinnan kalastusmaja). Lähellä tunnettu kreikkalaiskatolinen luostari ja »Pelastusvuori». *Alaluostarin* kylä on Petsamon alueen hallinnollinen keskus; sitä seuraa *Näsykän* talonpoikaiskylä ja sen jälkeen *Parkkinan* kylä, joka sijaitsee 15 km pitkän Petsamonvuonon pohjukassa ja on Petsamon huomattavin asutuskeskus. Parkkinasta maantie jatkuu *Liinahamarin* syväsatamaan (531 km), jossa sijaitsee Suomen Matkailijayhdistyksen matkailumaja. Liinahamarista on laivayhteys kerran viikossa Paatsjoen suussa Norjan puolella sijaitsevaan *Kirkkonien* kauppalaan sekä kaksi kertaa viikossa *Heinäsaarille* ja *Kalastajasaarenon* satamiin.

Keskiyön aurinko näkyy Petsamossa 22/5—23/7.

**Kajaani.** Sijaitsee mahtavan Ämmäkosken rannalla. Koskessa olevalla saarella vanhan Kajaaninlinnan rauniot.

*Sisäkuva Virtaniemen matkailumajasta.* Valok. C. Wolter Stenbäck.



- Kangasala.** Luonnonkauneudesta kuuluu harju- ja sisäjärvisoutu Hämeessä. *Vehoniemenharju*, jossa on matkailumaja ja näkötorni.
- Kemi.** Huomattava puutavarakaupunki Pohjanlahden rannalla. Nähtävyydet: Kemijoen kosket.
- Kemijärvi.** Suuri kirkonkylä Kemijärven rannalla Lapissa. Lähellä tunnettu Pyhätunturi (540 m merenpinnan yläpuolella), joka on sopiva päämäärä jalkaretkelijoille.
- Koivisto.** Kauppala. Merikylpylä kasinoineen ja viikonloppumajoineen.
- Koli.** Saaririkkaan Pielisen rannalla kohoaa Ukko-Koli 347 m merenpinnan yläpuolelle. Aivan lähellä huippua olevalla tasanteella on Matkailijayhdistyksen uusi matkailumaja. Kauniita kävelyteitä.
- Kotka.** Suurin vientisatamamme. Nähtävyyksiä: vesitorni, josta on näköala Suomenlahdelle, kirkko (1795) ja Langinkoski, jonka partaalla on keisarillinen »kalastusmaja». Lähellä Kustaa III:n sodasta tunnettu Ruotsinsalmi.
- Kuopio.** Tärkeä hallinnollinen ja kulttuurikeskus Keski-Suomessa. Nähtävyyksiä: Väinölänniemen puisto, kirkko ja kaupunginmuseo. Lähellä *Puijo* (232 m merenpinnan yläpuolella), jonka huipulta on suurenmoinen näköala kauniille Kallavedelle. Matkailumaja.
- Kuusamo,** jota sanotaan »Suomen Sveitsiksi», on erämaaluonnon ihailijain ja urheilukalastajain luvattu maa. Kuusamon kirkolla on kansanopiston majala matkailijain käytettävänä. Kuusamosta päästään *Paanajärvelle* autolla. Urheilukalastajat ja salomatkaailijat käyttävät kulkutienä Paanajärvelle Kitkajokea ja Oulankajokea. Käylänkoskella on Käylän kalastusmaja, Juumassa majoitutaan Yli-Juuman taloon. Oulankajoen Kiutakönkäällä on erämaamaja. Paanajärvellä majoitutaan Punaisen Ristin sairaalaan, josta käsin voidaan tehdä moottoriretkiä Paanajärvelle.
- Lahti.** Suomen nuorin, ripeästi kehittyvä kaupunki. Huomattava teollisuuskaupunki. Nähtävyyksiä: Salpausselän harjut, yleisradioasema. Päijänteen-matkojen lähtöpaikka.
- Loviisa.** Perustettu v. 1745. Kylpy- ja merenkulkukaupunki. Lähellä *Svartholman* linnanrauniot.
- Maarianhamina.** Ahvenanmaan pääkaupunki. »Lehmuskaupunki». Kylpypaikka. Nähtävyyksiä: lintulammikko, länsisataman syvänmeren purjelaivat. Lähellä Möckelön merikylpylä.
- Naantali** on Suomen pienin kaupunki, mutta sillä on siitä huolimatta 500 vuoden historia. Kuuluu birgittalaisluostari. Useita keskiaikaisia muistoja. Nykyisin Naantali on ennenkaikkea kylpyläkaupunki.
- Oulu** on Pohjois-Suomen suurin kaupunki. Kaupungin pohjoispuolella pauhaa Merikoski, Oulujoen viimeinen mahtava koski ennen joen Pohjanlahteen laskemista; koskessa sijaitsee kaunis Hupisaarten saariryhmä puistoineen.
- Pallastunturi.** Enontekiön koillisosassa olevien tunturien jälkeen korkein tunturimme (816 m merenpinnan yläpuolella). Kohoa jyrkästi aavasta Pallasjärvestä, jonka rannalla Matkailijayhdistyksellä on matkailumaja. Kansallispuisto.
- Porvoo.** Kaupunki, jolla on historiaa. Tärkeä kauppapaikka jo 1300-luvulla. »Vanhan Porvoon» keskiaikaiset kujat, Runebergin koti, tuomiokirkko (1414—18), Linnanmäki, raatihuone ja runoilijakoti ovat kaupungin huomattavimmat nähtävyydet.
- Punkaharju** on 7 km:n pituinen, kapea vierinkiviharju, joka kauniin luontonsa ja ihanien näköalojensa ansiosta on Suomen kuuluisimpia matkailupaikkoja. — Kaksi matkailuhotellia.

- Rauma.** Vanha merikaupunki, joka mainitaan jo 1400-luvulla Keskiaikainen leima. Nähtävyyksiä: Kolminaisuuden kirkon (1300-luvulta) rauniot, Pyhän Ristin kirkko (1400-luvulta, aikaisemmin fransiskaanelveljien luostarikirkko).
- Rovaniemi.** »Lapin pääkaupunki». Lapin liikenteen keskus. Kauppalan lähellä *Ounasvaara* (204 m merenpinnan yläpuolella), josta näkee juhannuksen aikaan keskiyön auringon.
- Sallan kirkonkylä** on Kaakkois-Lapin keskuspaikka. Lähellä Sallatunturi ja Rohmoiva (656 m merenpinnan yläpuolella). Majoitusmahdollisuuksia kylässä. Sopiva erämaaretkeilyjen lähtökohta.
- Savonlinna.** Tärkeä matkailukeskus Itä-Suomessa. Kylpyläpaikka. Huomattavin nähtävyys: *Olavin'inna*, Pohjolan kauneimpia ja huomattavimpia keskiaikaisia linnoja (1475). Luonnonkaunis ympäristö.
- Sortavala.** Kaunis kaupunki Laatokan rannalla. Kaupungin lähellä olevalta Kuhavuorelta viehättävä näköala kallioiseen Laatokan saaristoon.
- Suursaari.** Noin 12 km pitkä ja 1—3 km leveä kalliosaari Suomenlahdessa. Saaren korkein huippu on 158 m merenpinnan yläpuolella. Kylpypaikka. Vaihteleva luonto. Matkailijayhdistyksen ravintola. Asuntoja taloissa.
- Tammisaari.** Ikivanha kauppapaikka, joka sai vuonna 1546 kaupunginoikeudet. Kaunis harmaakivikirkko (1650) ja Hagenin luonnonpuisto ovat kaupungin huomattavimmat nähtävyydet.
- Tampere.** Tyypillinen teollisuuskaupunki, jonka teollisuuslaitokset saavat käyttövoimansa kaupungin läpi virtaavasta Tammerkoskesta. 250 tehdasta. Nähtävyyksiä: tuomiokirkko, taidemuseo, Pyynikin harju hiekkarantoinen ja näkötorneineen, Hämeensilta, Aaltosen veistoksineen ja kaupunginpuisto Näsijärven rannalla. Lähellä Messukylä, jossa on 1400-luvulta peräisin oleva kirkko.
- Terijoki.** »Suomen Riviera». Hieno merikylpylä Suomenlahden rannalla. Hotelleita ja täysihoteloita.
- Tolvajärven harjut** kilpailevat luonnonkauneudessa Punkaharjun kanssa. Koskematonta erämaata. Suomen Rajaseutuyhdistyksellä on maja Tolvajärvellä.
- Tornio.** Rajakaupunki Tornionjoen *länsirannalla* (!). Huomattavin nähtävyys: vanha puukirkko (1686) puuveistoksineen ja maalauksineen.
- Turku** on Suomen vanhin kaupunki ja entinen pääkaupunki. Sen huomattavimmat nähtävyydet ovat tuomiokirkko ja linna. Turun tuomiokirkko, joka mainitaan ensimmäisen kerran v. 1229, on nykyisessä muodossaan vuosisatojen työn tulos; sen viimeinen perusteellinen restaurointi saatiin loppuun suoritetuksi v. 1929. Lukuisine sivukappeleineen, hautamonumentteineen, fresko- ja ikkunamaalauksineen kirkko on Suomen ja Pohjoismaiden huomattavimpia historiallisia muistomerkkejä. Aurajoen suussa sijaitseva Turun linna on vanhin Suomen keskiaikaisista linnoista. Se on perustettu 1200-luvun lopulla ja saanut nykyisen asunsa 1500-luvulla. Linnaan on sijoitettu Turun historiallinen museo. Myöskin Turun Taidemuseo on mainitsemisen arvoinen. Lähellä Ruissalon tammimetsät.
- Uusikaupunki.** Yli 300 v. vanha merikaupunki. Uudenkaupungin vanhaan harmaakivikirkkoon on nykyisin sijoitettu sivistyshistoriallinen museo.
- Vaala** sijaitsee Oulujoen länsipäässä Oulujoen lähtökohdassa. Suomen Matkailijayhdistyksen Oulujoelle järjestämän koskenliikenteen alkukohta. Matkailuhotelli (seisake »Vaalan hotelli» aivan hotellin kohdalla).
- Kohta Vaalasta lähdettyään koskiveneet joutuvat kiitämään ensimmäiseen suureen koskeen, Niskakoskeen. Sen



*Valamosta.*

Valok. H. Iffland.

jälkeen seuraa suvantoja ja pienempiä koskia, joiden ohi matkustetaan junassa Nuojuan pysäkiltä Ojalanojan seisakkeelle. Siellä astutaan jälleen koskiveneeseen, ja koskimatkan mielenkiintoisin vaihe, Pyhäkosken lasku, alkaa. Pyhäkoski on Suomen voimakkain koski (200.000 hv.), jossa korkeat vaahtopäät heittelevät venettä. Koskiveneet pysähtyvät n. 50 minuutiksi Leppiniemeen, jossa on Matkailijayhdistyksen ravintola (riippusilta kosken poikki). Pyhäkosken alla olevaan *Muhoksen* kirkonkylään koskimatka päättyy.

**Vaasa.** Perustettu 1606. Pohjanmaan suurin kaupunki. Höyrylaivayhteys Uumajaan ja Sundsvalliin Ruotsiin. Nähtävyyksiä: hovioikeuden taulukokoelmat, Bragen ulkoilmamuseo, Pohjanmaan historiallinen museo. Lähellä *Vanha Vaasa*, jossa on 1300-luvulta peräisin olevan ristikirkon rauniot ja samoin 1300-luvulta peräisin olevat Korsholman vallit.

**Valamon saariryhmä** sijaitsee *Laatokan*, Euroopan suurimman sisäjärven, pohjoisosassa. Pääsaaren suurin pituus on 9 km ja leveys 7 km. Rannat kohoavat jyrkkinä vedestä, maasto on vuorista ja metsän peittämää.

Pääsaarella sijaitsee kuuluisa Valamon luostari, jonka perustamisvuodeksi mainitaan 992. Loistoaikansa sillä oli 1800-luvun lopulla, jolloin sinne kokoontui suuria pyhiinvaeltajajoukkoja. Pääluostarin huomattavin nähtävyys on Kirkastuskirkko, johon kuuluu kaksi päällekkäin olevaa kirkkorakennusta. Pääluostarin viereen on matkailijoita ja pyhiinvaeltajia varten rakennettu hotelli.

**Viipuri**, joka sijaitsee Suomenlahdesta työntyvän Viipurinlahden pohjukassa, on Suomen vanhimpia ja historiallisesti muistorikkaimpia kaupunkeja. Sen mielenkiintoisimpia nähtävyyksiä ovat 1200-luvun lopulla rakennettu linna, kauppatorilla sijaitseva, nykyään ravintolaksi sisustettu Pyöreä torni, joka on jäte kaupunkia ympäröineistä vanhoista muureista, Eliel Saarisen piirtämä asematalo sekä kaupungin eteläosassa Pantsarlahden valleilla kohoava taidemuseon tyylikäs rakennus. — 1 1/2 km kaupungista pohjoiseen sijaitsee kauneudestaan kuuluisa Monrepon puisto.

**Virrat.** Tampere—Virrat—laivareitin pääte piste. Luonnonihant vesistöt, joista mainittakoon tunnetut Toriseva-järvet.

## SUOMEN MATKAILIJAYHDISTYKSEN JÄSENILLÄ ON SEURAAVAT EDUT:

- 1) 10 %:n alennus yhdistyksen matkailumajoissa, hotelleissa ja ravintoloissa Suursaarella, Punkaharjulla, Olavinlinnassa ja Näлкälinnassa, Kolilla, Vaalassa, Leppiniemessä, Rovaniemellä, Ivalossa, Virtaniemellä, Yläluostarilla ja Lohilinnassa, Liinahamarissa, Vaitolahdessa, Kolttakönkällä, Pallasjärvellä ja Enontekiöllä.
- 2) 10 %:n alennus Oulujoen koskiveneiden ja Vuonilahden—Kolin välillä liikennöivän moottoriveneen matkalippujen hinnoista.
- 3) 10 %:n alennus matkustettaessa seuraavien höyrylaivaliikennöitsijäin omistamissa sisävesilaitoissa:  
*Saimaalla ja siihen liittyvillä vesistöillä:* Saimaan Höyrylaiva Oy., Mikkelin Höyrylaiva Oy., Höyryvenhe Oy. Kerttu, Heinäveden Höyrylaiva Oy., Leppävirran Höyrylaiva Oy., Maaningan—Pielaveden Höyryvenhe Oy., Riistaveden—Tuusniemen Höyryvenhe Oy., Pohjois-Kallaveden Höyrylaiva Oy., Itä-Kuopion Höyryvenhe Oy., Kosken Höyryvenhe Oy., Vehmersalmen Laiva Oy., Savitaipaleen Kunta, Taipalsaaren Höyryvene Osuuskunta i. l.  
*Päijänteellä ja siihen liittyvillä vesistöillä:* Jyväskylä—Päijänteen Laiva Oy., Oy. Vellamo, Viitasaaren Höyrylaiva Oy.  
*Näsijärvellä:* Höyrylaiva Osuuskunta Tarjanne r. l., Kurun Höyrylaiva Oy., Tampereen Höyrylaiva Oy., Laiva Oy. Alho.  
*Sama alennus seuraavilla autolinjoilla:* Kuopio—Varkaus (Eemil Halonen), Kuopio—Riistavesi—Tuusniemi (Lauri Karttunen), Kuopio—Koli, Kuopio—Luikonlahti—Joensuu, Kuopio—Luikonlahti—Nurmes (A. P. Hietala), Kokkola—Teerijärvi (Axel Sandvik).
- 4) 10 %:n alennus yhdistyksen kustantamien julkaisujen hinnoista ostettaessa niitä suoraan yhdistyksen toimistosta tai asiamiehiltä.
- 5) Kaikille jäsenille jaetaan ilmaiseksi runsaasti kuvitettu, arvokassisältöinen, syväpainossa painettu aikakauslehti »Suomen Matkailu», joka ilmestyy 5 numerona vuodessa. Viides numero on ainoastaan kuvia sisältävä, koviin kansiin sidottu hieno kuvateos.
- 6) Pyydettyessä yhdistyksen toimisto antaa maksutta tietoja matkoista Suomessa sekä laatii niitä koskevia suunnitelmia ja kustannusarvioita.
- 7) Niiden jäsenten kesken, jotka ovat suorittaneet jäsenmaksunsa ennen huhtikuun 30 p:ää, arvotaan seuraavat 12 vapaamatkaa:

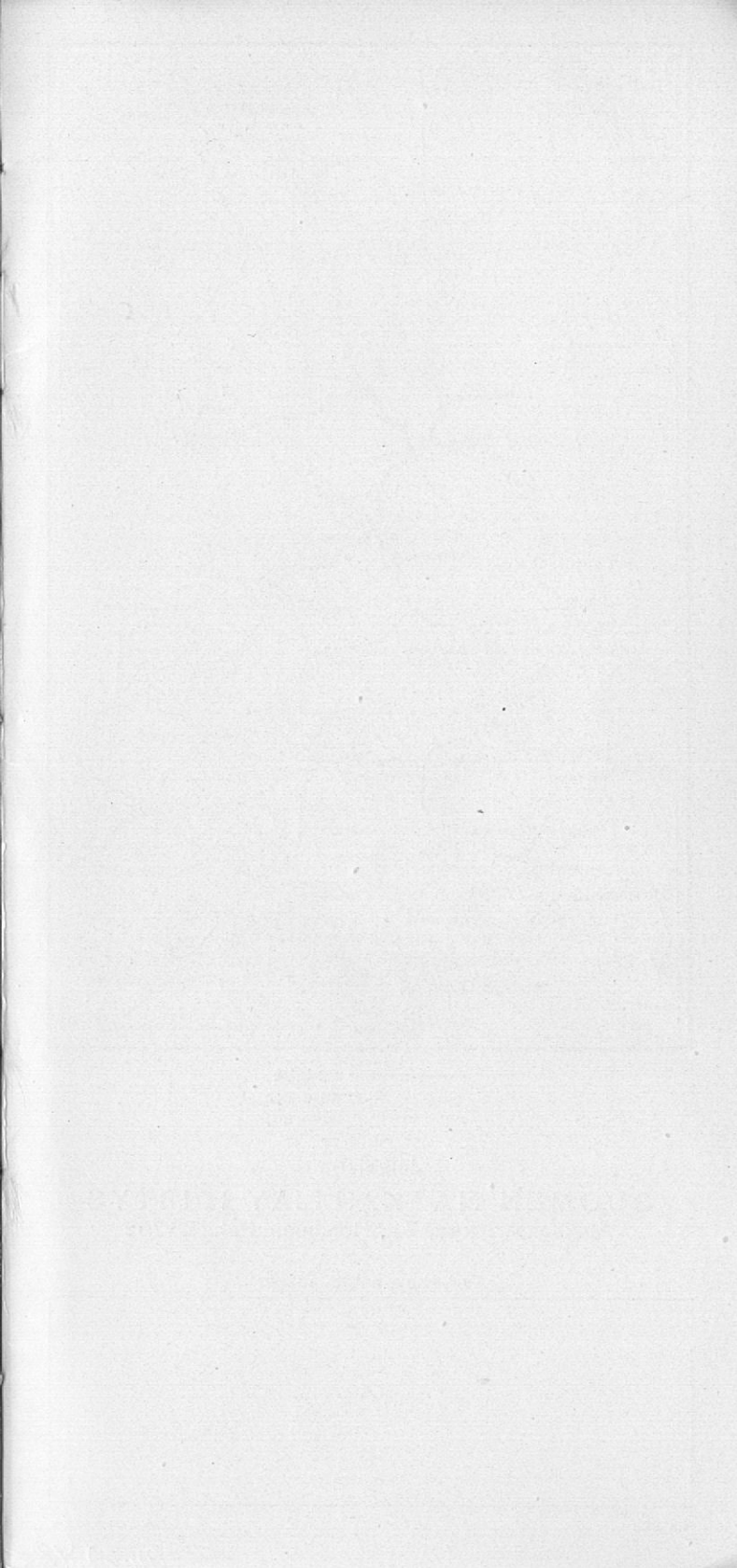
1 matka arvoltaan	1.000 mk.
1 „ „	800 „
1 „ „	700 „
1 „ „	600 „
2' matkaa „ „	à 500 „
3 „ „	„ 400 „
3 „ „	„ 200 „

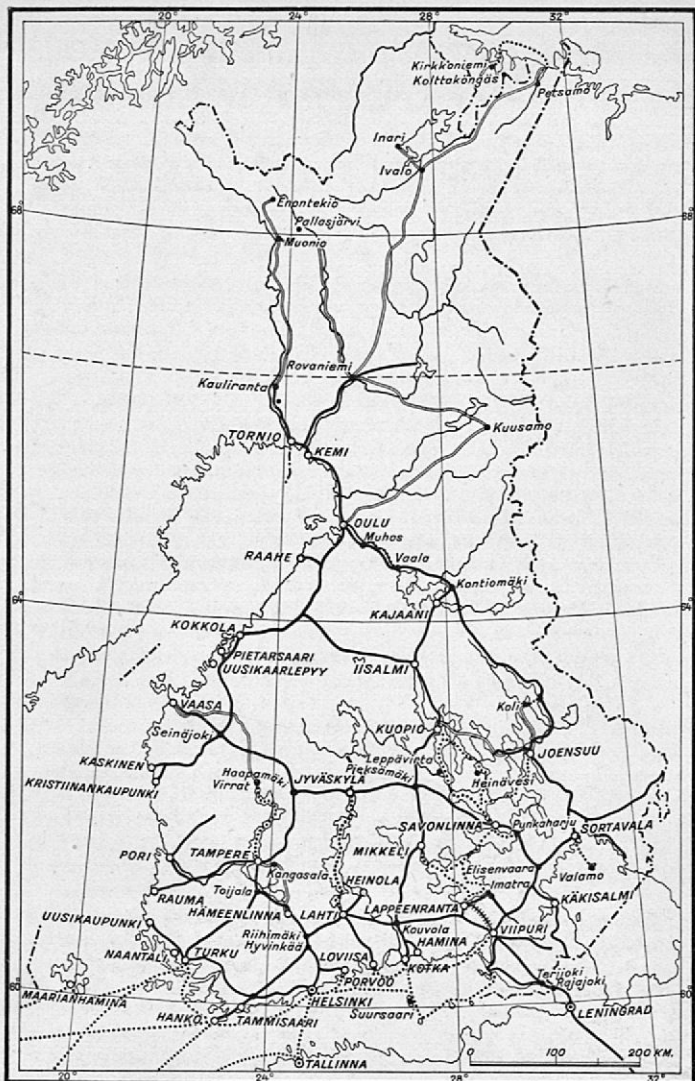
12 matkaa arvoltaan yht. 5.900 mk.

Matkan, jolle on lähdeittävä kesä-, heinä- tai elokuun aikana, kukin voittaja voi tehdä oman suunnitelmansa mukaisesti.

Suomen Matkailijayhdistys.







- = rautatie
- ==== = autolinja
- ..... = laivareitti

Julkaisija

**SUOMEN MATKAILIJAYHDISTYS**  
Aleksanterinkatu 7 a, Helsinki. Puh. 26 752

Tarkempia tietoja antaa: