

RESERUTTER I FINLAND

no 389

1935



RESERUTTER I FINLAND 1935

ALLMÄNNA ANMÄRKNINGAR.

I det följande framläggas och redogöres i korthet för *fjorton planer till rundturer i Finland* till vägledning för de landsmän, som sommaren 1935 önska bese sitt hemland.

Vid turernas planläggning har man sökt ha i ögonsikte att bereda turisterna omväxling och *tillfälle att från så många sidor som möjligt lära känna sitt eget land*, våra större städer, västra Finlands gamla kulturbygder, de natursköna nejderna i östra Finland samt Lapplands och Petsamos arktiska natur.

Med undantag för turerna VIII, XII, XIII och XIV har till utgångspunkt valts landets huvudstad. Naturligtvis kan man dock begagna sig av resplanerna även om resan börjar från vilken ort som helst. Dessutom kunna turerna sammanställas på olika sätt, liksom utflykter vid sidan av den utstakade rutten kunna företagas. I allmänhet har en behövlig kortare vilotid inbegripits i resplanerna, dock inga längre uppehåll på de olika orterna.

I redogörelsen för turerna ha lämnats kortare uppgifter om kommunikationerna och trafikförbindelserna, i allmänhet med beaktande av tiden 1/6—31/8 1935. Detaljerade tidtabeller finnas publicerade i »Finlands Kommunikationers» den 15/5 utkomna sommarnummer.

I början av redogörelsen för varje tur anges ett *totalpris* för ifrågavarande resa, vari ingå endast de egentliga resekostnaderna (plats- och sovplatsbiljetter icke medräknade) men icke kostnaderna för bostad och uppehälle. *Pris A* gäller när II klass på tåg och I klass (hyttplats) på båt användas, *pris B* vid resor i III klass på tåg och I klass på båt.

ATT BEAKTA VID RESOR I FINLAND.

Järnvägstrafiken. Passagerartrafiken förmedlas av snälltåg och passagerartåg. I snälltågen finnas i allmänhet I, II och III klass' vagnar (platsbiljett I kl. 20:—, II kl. 10:— och III kl. 5:—), passagerartågen ha endast II och III klass' vagnar. För rökare och ickerökare äro särskilda vagnar eller vagnsavdelningar reserverade. Vid användning av *sovvagn* bör man utom vanlig biljett tillösa sig sovplatsbiljett (I kl. 120:—, II kl. 60:— och III kl. 30:—). Sovplatsbiljett kan beställas högst 14 dagar tidigare än sovplatsen behöves, och beställningen kan göras såväl på sovvagnens avgångsstation som på alla övriga stationer (i sistnämnda fall 5 marks beställningsavgift). *Restaurangvagn* medföljer snälltågen på sträckorna Helsingfors—Viborg, Helsingfors—Åbo och Helsingfors—Tammerfors.

Enkel biljett gäller vid högst 50 km:s resa endast avstämpningsdagen, vid resa på mer än 50 km fem dagar, avstämpningsdagen oberäknad. Resan kan avbrytas en gång, men biljetten bör då stämplas på den station, där uppehållet göres.

Kupongbiljetter, avsedda för längre rundturer, säljas på resebyråerna, stationerna i alla städer samt en del andra

större stationer. Priset för hela kupongbiljetten är detsamma som sammanlagda priset för samtliga i densamma ingående järnvägs-, båt- o. a. kuponger, med tillägg av 8: — för I klass', 4: — för II klass' och 2: — för III klass' biljett. Resan kan avbrytas på vilken järnvägsstation som helst, varvid biljetten bör stämplas om avbrottet sker annorstädes än på kupongens ändstation. — Deltagarna i rundturer som anordnas av föreningar eller sällskap erhålla genom s. k. *sällskapsbiljett* 25 0/0 nedsättning i biljettpriset, om deltagarna vid resa i III klass äro minst 20, vid resa i II klass minst 15. (Vid studieresor erhålla skolelever i grupper om minst 10 personer 50 0/0 nedsättning). S. k. *ringbiljetter*, som säljas till nedsatt pris, äro lämpliga vid de flesta i denna broschyr beskrivna rundturer och nedbringa resekostnaderna i avsevärd grad.

Resgods transporteras i bagagevagn enligt särskild taxa. På varje station kan resgods inlämnas till förvaring (avgift 1: — per kolly i dygnet). På stationerna kunna resgodsförsäkringar erhållas i Europeiska Varu- och Resgodsförsäkrings Ab. (försäkringspremie 2: — för ett försäkringsbelopp av 1,000 mk).

På de flesta större stationer finnes *järnvägsrestaurant*.

Reslektyr erhålles i Järnvägsbokhandelns stationskiosker samt av försäljare på tågen.

Fartygstrafik upprätthålles både på kust- och insjövattnen. Alla båtar på de viktigare turistrutterna ha hyttplatser och egna restaurationer. — De främsta rederierna på insjövattnen bevilja Turistföreningens medlemmar 10 0/0 nedsättning i biljettpriset vid uppvisande av medlemskort för innevarande år. Dylik nedsättning gäller bl. a. på alla i denna broschyr nämnda ångare på Saimen, Päijänne och Näsijärvi.

Flygtrafik i hemlandet upprätthålles av Aero Ab. mellan Helsingfors och Åbo.

Biltrafik upprätthålles både av bussar och personbilar. En del busslinjer stå i samtrafik med statsjärnvägarna; plats i bussar på dylika linjer kunna beställas på järnvägsstationerna. Bussarnas taxa är 30—60 penni per km.

Resebyråer. Finlands enda fullständiga resebyrå är *Finlands Resebyrå*, Helsingfors, N. Esplanadgatan 19 (filial i Stockmanns varuhus, Alexandersgatan 52). *Skolresebyrån*, Helsingfors, Bangatan 2, anordnar skol- och sällskapsresor.

Upplysningsbyråer. *Turistföreningen i Finland*, Helsingfors, Alexandersgatan 7 a, uppgör gratis resplaner och lämnar uppgifter rörande resor i Finland. I Nyslott upprätthåller föreningen sommartid en upplysningsbyrå i Nälkälinna. Avdelningar av Turistföreningen upprätthålla upplysningsbyråer i Kotka i Nya pappershandeln, Kyrkogatan 9, i Kuopio Vuorikatu 23 och i Viborg på järnvägsstationen. Dessutom stå Turistföreningens ombudsmän frk. Ester Nikkinen i Uleåborg (Oy. Matkatarvike, Asemakatu 12, eller Torikatu 4, Kolmio) och herr Otto Rytkönen i Rovaniemi turisterna till tjänst med upplysningar.

Egentliga Finlands turistförening har en egen upplysningsbyrå i Åbo, Nylandsgatan 1, och *Ålands turistförening* i Mariehamn. I Tammerfors lämnas reseupplysningar av *Matkatoimisto Sampo*, Kauppatori 1 och i Vasa av *Syd-Österbottens Turistförenings* byrå, Vasaesplanaden 13.

Resehandböcker och kartor. Turistföreningen i Finland har utgivit ett antal *resehandböcker*, behandlande olika ur turist-synpunkt intressanta trakter i Finland. De erhållas hos utgivaren och i boklådorna. — De av lantmäteristyrelsen utgivna *Karta över Finland* (kartbok, skala 1:400,000, pris 100:—) och *Miniatyrkarta över Finland* (kartbok, skala 1:1,750,000, pris 25:—) äro de generalkartor som bäst kunna rekommenderas för turisterna.



PUNKAHARJU ÅS.

S. Suo foto.

Tidtabeller. Turistföreningen i Finland utger tidtabells-publikationen *Finlands kommunikationer* (pris 7:—), som utkommer 1/1, 15/5 och 1/10 och innehåller järnvägarnas tidtabeller samt uppgifter om ångbåtarnas, bussarnas och flygmaskinernas turer.

Hotell och restauranger. I huvudstaden och de större landsortsstäderna finnas förstklassiga hotell. Deras pris äro: rum för 1 person från 35:— uppåt, frukost 15—25:—, middag 20—35:—, kvällsvard 25—35:—. Övriga hotell och resandehemmen hålla lägre pris. Som drickspengar ges 10—15 0/0 av räkningens belopp, såvida avgift för betjäningen ej upptagits på räkningen. Under turistsäsongen är det skäl att på förhand beställa hotellrum, antingen telegrafiskt eller per brev.

På restauranger kostar frukost 10—25:—, middag 15—25:— och kvällsvard 15—30:—, i enklare matserveringar mindre, på kaféer kaffe med bröd 4—8:—.

Helpension kostar på hotell 60—100:— och på inackorderingsställen 30—60:— i dygnet.

På flere av de viktigaste turistorterna — t. ex. Koli, Punkaharju och Vaala samt i Lappland och Petsamo — upprätthåller Turistföreningen i Finland turisthärbärgen, där Turistföreningens medlemmar åtnjuta 10 0/0 nedsättning å gällande pris.

14 RESERUTTER.

Tur I.

Helsingfors—Viborg—Imatra—Nyslott—Punkaharju—Nyslott—Kuopio—Vaala—Uleåborg—Tammerfors—Tavastehus—Helsingfors.

Turen tar 10 dagar i anspråk. Pris A) 798:50, B) 588:—. *Första dagen.* Från Helsingfors med nattåg till Viborg (sovvagnar).

Andra dagen. Ankomst till Viborg på morgonen. Från Viborg på eftermiddagen med tåg till Imatra.

Tredje dagen. Från Imatra på eftermiddagen med tåg till Vuoksenniska. Från Vuoksenniska vidare med båt (»Savonlinna» eller »Imatra II») till Nyslott.

Fjärde dagen. Ankomst till Nyslott på morgonen, därifrån vid middagstiden med båt («Punkaharju II») till Punkaharju.

Femte dagen. Från Punkaharju på morgonen med tåg till Nyslott. Från Nyslott på eftermiddagen med båt («Heinävesi I», «Heinävesi II», «Leppävirta I» eller «Leppävirta II») till Kuopio.

Sjätte dagen. Ankomst till Kuopio på morgonen. Från Kuopio vid middagstiden vidare med tåg till Vaala. Ankomst till Vaala på kvällen.

Sjunde dagen. Från Vaala vid middagstiden med forsbåt till Muhos. Ankomst till Muhos på eftermiddagen. Från Muhos vidare med tåg till Uleåborg. Ankomst till Uleåborg på kvällen. Från Uleåborg med nattåg till Tammerfors (sovagn till Haapamäki).

Åttonde dagen. Ankomst till Tammerfors på eftermiddagen,

Nionde dagen. Från Tammerfors på morgonen med buss till Tavastehus.

Tionde dagen. Från Tavastehus på eftermiddagen med tåg till Helsingfors. Ankomst till Helsingfors på kvällen.

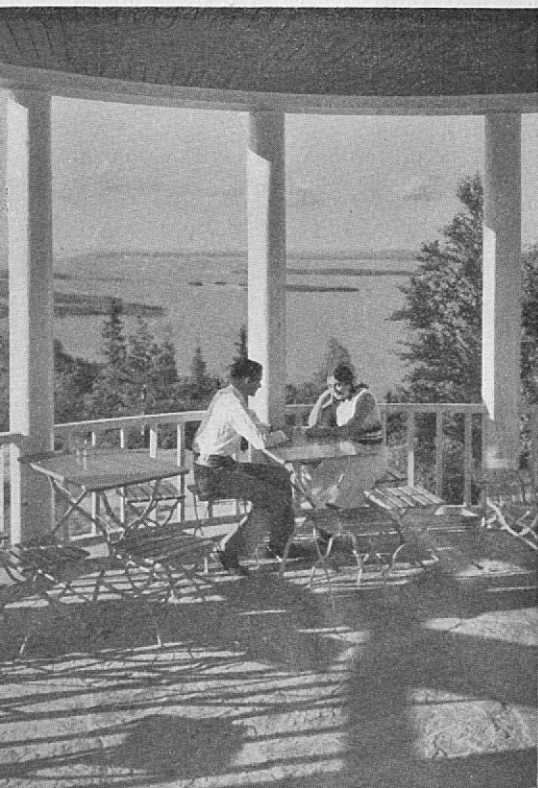
Tur II.

Helsingfors—Imatra—Vuoksenniska—Nyslott—Punkaharju—Sordavala—Valamo—Sordavala—Joensuu—Koli—Vuonismahti—Vaala—Uleåborg—Tammerfors—Tavastehus—Helsingfors.

Turen tar 10 dagar i anspråk. Pris A) 861:—, B) 627: 50.

Första dagen. Från Helsingfors med nattåg till Imatra (I och II kl. sovagn direkt via Villmanstrand).

Andra dagen. Ankomst till Imatra på morgonen. På eftermiddagen med tåg till Vuoksenniska och därifrån vidare med båt («Savonlinna» eller «Imatra II») till Nyslott.

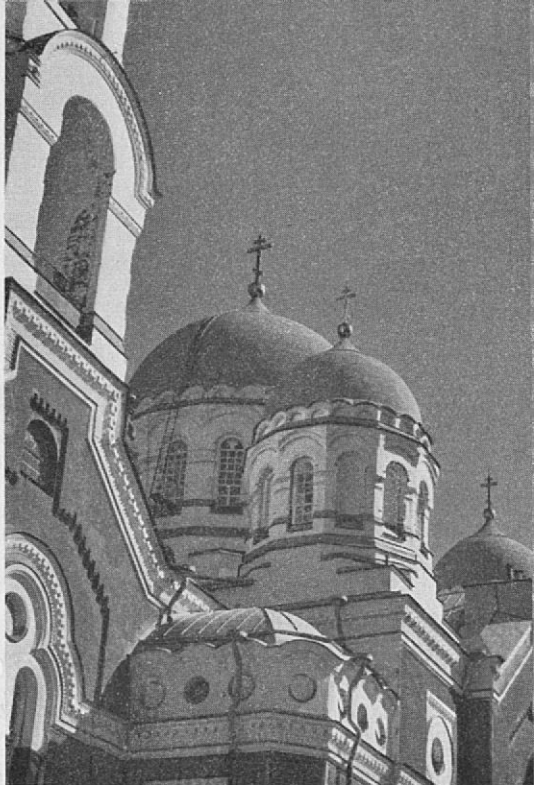


HOTELLET
PÅ KOLI I
SIN SKÖNA
OMGIVNING.

H. Iffland foto.

KLOSTER- KYRKANS TORN PÅ VALAMO.

H. Iffland foto.



Tredje dagen. Ankomst till Nyslott på morgonen. Vid middagstiden med båt (»Punkaharju II») till Punkaharju.

Fjärde dagen. Avresa på morgonen med tåg eller buss från Punkaharju till Sordavala, dit ankomsten sker vid middagstiden. Därifrån med båt (vardagar »Valamon Luostari», söndagar »Sergij»¹⁾) på eftermiddagen till Valamo.

Femte dagen. På morgonen från Valamo till Sordavala, därifrån med tåg till Joensuu. Från Joensuu med buss till Koli, dit ankomsten sker i tid på kvällen.

Sjätte dagen. På Koli.

Sjunde dagen. På morgonen med motorbåt över Pielinen till Vuonisolahti och därifrån med tåg till Vaala, dit ankomsten inträffar på kvällen.

Åttonde dagen. Från Vaala vid middagstiden med forsbåt till Muhos. Ankomst dit på eftermiddagen. Därifrån på aftonen med tåg till Uleåborg och avresa med nattåget till Tammerfors.

Nionde dagen. Ankomst till Tammerfors på eftermiddagen, därifrån på aftonen med buss till Vehoniemi i Kangasala.

Tionde dagen. På morgonen med buss till Tavastehus, dit man anländer på dagen. Med kvällståget till Helsingfors.

Tur III.

Helsingfors – Imatra – Vuoksenniska – Nyslott – Punkaharju – Nyslott – Joensuu – Koli – Joensuu – Sordavala – Valamo – Sordavala – Viborg – Helsingfors.

Turen tar 10 dagar i anspråk. Pris A) 681: —, B) 494: —.

Första dagen. Från Helsingfors med dagtåget via Villmanstrand direkt till Imatra, dit ankomsten sker på kvällen.

Andra dagen. På eftermiddagen avresa med tåg till

¹⁾ $\frac{15}{6}$ — $\frac{15}{8}$.



PÄIJÄNNELANDSKAP.

P. Pukkala foto.

Vuoksenniska och därifrån vidare med båt (»Savonlinna» eller »Imatra II») till Nyslott.

Tredje dagen. Ankomst till Nyslott på morgonen. På dagen med båt (»Punkaharju II») till Punkaharju.

Fjärde dagen. På morgonen återkomst från Punkaharju med båt (»Punkaharju II») till Nyslott, på dagen därifrån med båt (»Orivesi I» eller »Orivesi II») till Joensuu.

Femte dagen. Ankomst till Joensuu på morgonen, därifrån med buss till Koli, dit ankomsten sker på dagen.

Sjätte dagen. På morgonen återkomst till Joensuu med buss, därifrån med tåg till Sordavala, dit ankomsten inträffar på kvällen.

Sjunde dagen. Avfärd med båt (»Valamon Luostari» vardagar vid middagstid och »Sergij»¹⁾ söndagar på morgonen) till Valamo.

Åttonde dagen. Avfärd på morgonen från Valamo med båt till Sordavala, därifrån på dagen med båt till Viborg.

Nionde dagen. I Viborg och avfärd med nattåget till Helsingfors.

Tionde dagen. Ankomst till Helsingfors på morgonen.

Tur IV.

**Helsingfors—Lahtis—Jyväskylä—Kuopio—Joensuu—
Koli—Joensuu—Tolvajärvi—Sordavala—Valamo—
Sordavala—Viborg—Imatra—Helsingfors.**

Turen tar 8—9 dagar i anspråk. Pris A) 733:—, B) 612:—.

Första dagen. På dagen från Helsingfors med tåg till Lahtis (Vesijärvi) och därifrån på eftermiddagen vidare med båt (»Suomi» eller »Jyväskylä») till Jyväskylä.

Andra dagen. Ankomst till Jyväskylä tidigt på morgonen. På eftermiddagen från Jyväskylä med buss till Kuopio, dit ankomsten sker på kvällen.

Tredje dagen. På dagen vidare med buss via Joensuu till Koli med framkomst på kvällen.

Fjärde dagen. På Koli.

Femte dagen. På morgonen avfärd med buss från Koli till

¹⁾ 15/6—15/8.

Joensuu och därifrån vidare med buss till Tolvajärvi, dit man anländer på kvällsidan.

Sjätte dagen. Tidigt på morgonen med buss till Sordavala, ankomst på förmiddagen. På eftermiddagen med båt till Valamo (vardagar »Valamon Luostari» och söndagar »Sergij»¹⁾).

Sjunde dagen. På eftermiddagen med båt (vardagar »Sergij»¹⁾) till Sordavala och därifrån vidare till Viborg med ankomst sent på kvällen.

Åttonde dagen. På dagen med tåg till Imatra och därifrån sent på aftonen avfärd i sovvagn till Helsingfors. (I och II kl. sovvagn).

Nionde dagen. Ankomst på morgonen till Helsingfors.

Tur V.

Helsingfors – Lahtis – Jyväskylä – Nyslott – Punkaharju – Nyslott – Imatra – Viborg – Helsingfors.

Turen tar 5 dagar i anspråk. Pris A) 465:50, B) 324:50.

Första dagen. På dagen med tåg från Helsingfors till Lahtis (Vesijärvi). Från Lahtis på eftermiddagen vidare med båt (»Suomi» eller »Jyväskylä») till Jyväskylä.

Andra dagen. Ankomst till Jyväskylä tidigt på morgonen. Från Jyväskylä på morgonen med tåg till Nyslott. Ankomst till Nyslott vid middagstiden. På dagen vidare från Nyslott med båt (»Punkaharju II») till Punkaharju.

Tredje dagen. Från Punkaharju på morgonen med tåg till Nyslott. Från Nyslott på dagen med båt (»Savonlinna» eller »Imatra II») till Vuoksenniska, ankomst dit sent på kvällen (utom lördagar). Från Vuoksenniska vidare med tåg till Imatra.

Fjärde dagen. Från Imatra på dagen med tåg till Viborg. Ankomst till Viborg på eftermiddagen. Från Viborg med nattåget till Helsingfors (sovvagnar).

Femte dagen. Ankomst till Helsingfors på morgonen.

Tur VI.

Helsingfors – Kuopio – Nyslott – Punkaharju – Sordavala – Valamo – Sordavala – Imatra – Viborg – Åbo – Helsingfors.

Turen tar 8–9 dagar i anspråk. Pris A) 649:—, B) 444:—.

Första dagen. Från Helsingfors med nattåget till Kuopio (sovvagnar).



KALLAVESI.

H. Iffland foto.

¹⁾ 15/6—15/8.



HÄMEENKATU, HUVUDGATAN
I TAMMERFORS.

G. Welin foto.

Andra dagen. Ankomst till Kuopio på förmiddagen. Från Kuopio på eftermiddagen med båt («Heinävesi I», «Heinävesi II», «Leppävirta I» eller «Leppävirta II») till Nyslott.

Tredje dagen. Ankomst till Nyslott på morgonen. På dagen från Nyslott med båt («Punkaharju II») till Punkaharju.

Fjärde dagen. Från Punkaharju på morgonen med tåg eller buss till Sordavala. Ankomst till Sordavala på eftermiddagen. Därifrån vidare på eftermiddagen med båt (vardagar «Valamon Luostari», söndagar «Sergij»¹⁾) till Valamo.

Femte dagen. I Valamo.

Sjätte dagen. Från Valamo på morgonen (icke söndagar) med båt («Valamon Luostari») till Sordavala. Från Sordavala på dagen med tåg till Imatra. Ankomst till Imatra på eftermiddagen.

Sjunde dagen. Från Imatra på eftermiddagen med tåg till Viborg. Från Viborg med natttåget till Åbo (sovvagnar).

Åttonde dagen. Ankomst till Åbo på dagen. Från Åbo på eftermiddagen eller följande morgon med tåg till Helsingfors. Ankomst till Helsingfors sent på kvällen eller följande dag på eftermiddagen.

Tur VII.

Helsingfors—Tavastehus—Tammerfors—Åbo—Helsingfors.

Turen tar i anspråk 4 dagar. Pris A) 200: —, B) 141: —.

Första dagen. Från Helsingfors på eftermiddagen eller kvällen med tåg till Tavastehus. Ankomst till Tavastehus på kvällen.

Andra dagen. Från Tavastehus på kvällen med buss till Tammerfors.

Tredje dagen. Från Tammerfors på eftermiddagen med tåg till Åbo. Ankomst till Åbo på kvällen.

Fjärde dagen. Från Åbo på eftermiddagen med tåg till Helsingfors. Ankomst till Helsingfors på kvällen.

Tur VIII.

Tammerfors—Ruovesi—Virtdois—Vasa—Tammerfors.

Turen tar 5 dagar i anspråk. Pris A) 237: —, B) 181: —.

Första dagen. Avfärd från Tammerfors vardagar på eftermiddagen med båt («Tarjanne» eller «Pohjola») till Ruovesi, dit man anländer tidigt på kvällen.

¹⁾ 15/6.—15/8.

Andra dagen. I Ruovesi. Därifrån färden fortsättes på aftonen med båt (»Tarjanne» eller »Pohjola») till Virdois.

Tredje dagen. I Virdois.

Fjärde dagen. Avfärd på morgonen med buss till Vasa, dit ankomsten sker på dagen.

Femte dagen. På morgonen avfärd från Vasa till Tammerfors, dit man anländer på eftermiddagen.

Tur IX.

Helsingfors—Lahtis—Jyväskylä—Etseri—Virdois— Tammerfors—Tavastehus—Helsingfors.

Turen tar i anspråk 4 dagar. Pris A 313. —, B) 221: —.

Första dagen. Från Helsingfors med dagsnälltåget till Lahtis (Vesijärvi.) Färden fortsättes omedelbart med båt (»Suomi» eller »Jyväskylä») längs Päijänne till Jyväskylä, dit man anländer efter midnatt. Övernattning på båten.

Andra dagen. Med morgontåget via Haapamäki till Etseri. Därifrån omedelbart efter tågets ankomst med buss till Virdois, dit man anländer på eftermiddagen.

Tredje dagen. Avfärd tidigt på morgonen (söndagar på eftermiddagen) med båt (»Tarjanne» eller Pohjola») till Tammerfors, dit ankomsten sker på förmiddagen (söndagar på kvällen). Eftermiddagen tillbringas i Tammerfors. På kvällen med buss till Vehoniemi i Kangasala.

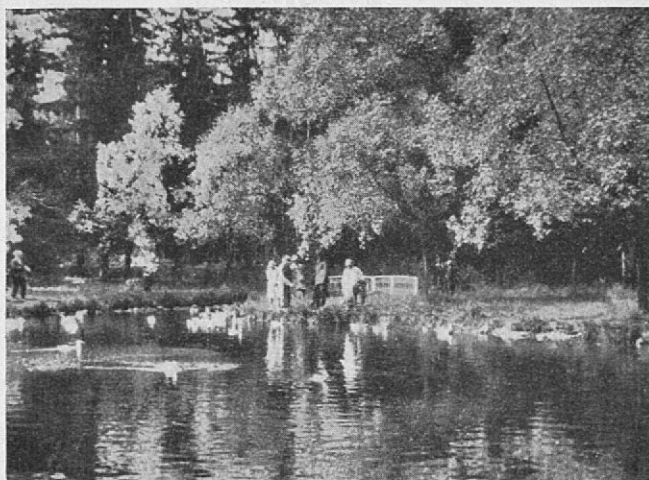
Fjärde dagen. På morgonen med buss till Tavastehus, ankomst på dagen. Med kvällståget till Helsingfors.

Tur X.

Helsingfors—Åbo—Mariehamn—Åbo—Salo—Sam- matti—Helsingfors.

Turen tar 4 dagar i anspråk. Pris A) 294: —, med flygmaskin 541: —, B) 232: —.

Första dagen. Från Helsingfors antingen med morgontåget eller med flygmaskin på eftermiddagen till Åbo. Avfärd vardagar på kvällen med båt till Mariehamn (olika dagar »Ahkera», »Delet», »v. Döbeln», »Bore I», »Åland I», Åland II» och »Ålands Express»).



PARKEN I AULANKO-KARLBERG.

S. Suo foto.



RAUMO KYRKA.

Andra dagen. På morgonen ankomst till Mariehamn. På kvällen avfärd med båt till Åbo.

Tredje dagen. Ankomst till Åbo på morgonen. Besök i Nådendal. På kvällen med tåg till Salo.

Fjärde dagen. Avfärd 7.10 med buss till Sammatti, dit ankomsten sker 9.10. Därifrån med buss 17.15 till Lojo och från Lojo vidare 20.00 med buss till Helsingfors.

Tur XI.

**Helsingfors—Tavastehus—Kangasala—Tammerfors
—Kumo—Raumo—Nystad—Nådendal—Åbo—Helsingfors.**

Turen tar 5—6 dagar i anspråk.

Pris till Åbo A) 170: —, B) 125: —

Åbo—Helsingfors 1) A) 61: —, B) 61: —

 2) A) 320: —, B) 320: —

 3) A) 73: —, B) 49: —

 4) A) 65: —, B) 50: —

Första dagen. På förmiddagen med tåg från Helsingfors till Tavastehus, dit ankomsten sker tidigt på eftermiddagen. På kvällen fortsattes resan med buss till Vehoniemi i Kangasala.

Andra dagen. På dagen med buss till Tammerfors.

Tredje dagen. På morgonen med tåg till Kumo, ankomst på förmiddagen. Därifrån sent på eftermiddagen med tåg till Raumo.

Fjärde dagen. På morgonen eller något senare på dagen med buss till Nystad och därifrån med tåg till Nådendal, dit man anländer på eftermiddagen. På kvällen med tåg eller buss till Åbo.

Femte dagen. I Åbo. Återfärd till Helsingfors antingen
1) via Salo och Sammatti (se tur X 3:dje och 4:de dagen);
2) på dagen med flygmaskin;
3) på eftermiddagen med tåg;
4) med båt (endast lördagar på morgonen och onsdagar
på eftermiddagen), då återkomsten sker på turens sjätte dag.

Tur XII.

Uleåborg – Kuusamo – Paanajärvi – Kuusamo – Kuolajärvi – Rovaniemi – Torneå – Uleåborg.

Turen tar 8 dagar i anspråk. Pris A) 321: —, B) 287: —.

Första dagen. På morgonen från Uleåborg med buss till Kuusamo.

Andra dagen. Med buss till Paanajärvi på morgonen (endast tisdagar, torsdagar och lördagar).

Tredje dagen. I Paanajärvi.

Fjärde dagen. På förmiddagen återfärd till Kuusamo (endast tisdagar, torsdagar och lördagar) och därifrån på eftermiddagen till Märkäjärvi och Kuolajärvi.

Femte och sjätte dagen. Utflykter i Kuolajärvi.

Sjunde dagen. Med postbuss på morgonen till Rovaniemi och därifrån på eftermiddagen med tåg till Torneå, dit ankomsten sker på kvällen.

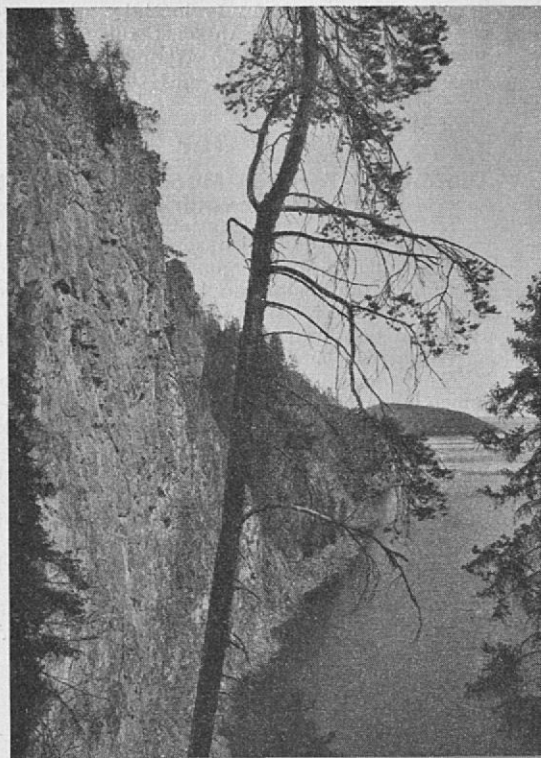
Åttonde dagen. Återfärd till Uleåborg med tåg.

Tur XIII.

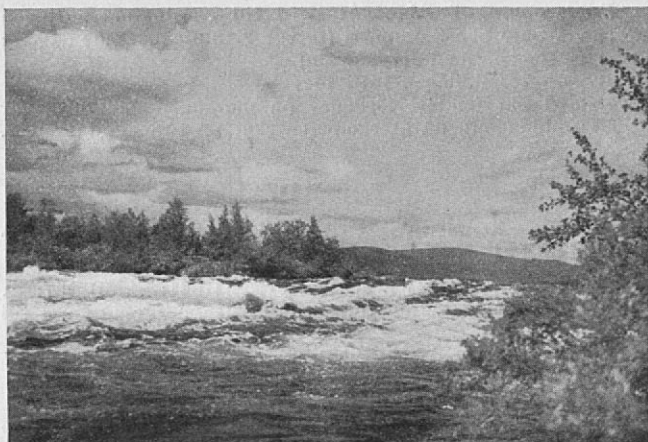
Uleåborg – Rovaniemi – Ivalo – Liinahamari (Petsamo) – Kolttaköngäs – Ivalo – Rovaniemi – Uleåborg.

Turen tar 7—8 dagar i anspråk. Pris A) 672: —, B) 618: —.

Första dagen. Från Uleåborg tidigt på morgonen med tåg till Rovaniemi (tågombyte i Kemi). Ankomst till Rovaniemi



PAANA-
JÄRVI OCH
RUSKEA-
KALLIO.



KÖNKÄMÄENO I ENONTEKIS.

H. Roivainen foto.

på dagen. Från Rovaniemi på eftermiddagen med postbuss till Ivalo. Ankomst till Ivalo på kvällen.

Andra dagen. Från Ivalo på morgonen med postbuss till Liinahamari. Ankomst till Liinahamari på eftermiddagen.

Tredje dagen. I Liinahamari.

Fjärde dagen. Från Liinahamari på morgonen med postbuss till Yläluostari. Från Yläluostari på eftermiddagen med postbuss till Kuivalahti. Från Kuivalahti med postmotorbåt till Kolttaköngäs.

Femte dagen. I Kolttaköngäs.

Sjätte dagen. Från Kolttaköngäs på dagen med postmotorbåt till Kuivalahti. Från Kuivalahti med postbuss till Ivalo. Ankomst till Ivalo på kvällen.

Sjunde dagen. Från Ivalo tidigt på morgonen med postbuss till Rovaniemi. Ankomst till Rovaniemi på eftermiddagen. Från Rovaniemi på eftermiddagen med tåg till Uleåborg (tågombyte i Kemi). Ankomst till Uleåborg sent på kvällen.

Tur XIV.

Uleåborg — Torneå — Muonio — Enontekis — Pallastunturi — Rovaniemi — Uleåborg.

Turen tar 6 dagar i anspråk. Pris A) 313: —, B) 260: —.

Första dagen. På morgonen med tåg från Uleåborg till Kauliranta, därifrån med buss via Muonio till Enontekis, dit man anländer sent på kvällen. (Biltrafik till Enontekis endast tisdagar, torsdagar och lördagar, till Muonio alla dagar utom måndagar).

Andra dagen. Utflykt till Ounastunturi.

Tredje dagen. Tidigt på morgonen med buss via Muonio längs landsvägen till Kittilä (icke måndagar) till Särkijärvi gård, därifrån till fots till Pallastunturi (17 km).

Fjärde dagen. Avfärd från Pallastunturi på förmiddagen, för att hinna till bussen till Muonio. Övernattning i Muonio. För dem som ej frukta en vandring i den ljusa natten rekommenderas att återvända till Särkijärvi gård först på natten. I så fall från Särkijärvi med morgonbussen direkt till Rovaniemi.

Femte dagen. Med buss (icke måndagar) på morgonen vidare till Rovaniemi, dit man anländer på eftermiddagen.

Sjätte dagen. På eftermiddagen återfärd med tåg till Uleåborg, dit ankomsten inträffar sent på kvällen.

UPPGIFTER OM VIKTIGARE UPPEHÅLLS- PLATSER VID FÄRDEVÄGARNA.

Enontekis kyrkby (vanligen kallad Hetta) är huvudorten för det glest befolkade fjälllandet i nordvästra Lappland. Byn har ett idylliskt läge vid det långsmala Ounasjärvi. Alldeles invid byn reser sig höjden Jyppyrä med en anslående utsikt över Ounasjärvi och fjällen. En ca 9 km lång stig leder från byn till Pyhäkero (730 m ö. h.), den nordligaste av Ounas-tunturis många toppar. En ödestuga är uppförd vid den egen-domliga fjällsjön uppe på Pyhäkeros topp. I Hetta finnes goda inkvarteringsmöjligheter, bl. a. Turistföreningens här-bärke. Pallastunturi är näst fjällen i nordvästra Enontekis Finlands högsta fjällmassiv (820 m ö. h.) och reser sig brant invid stranden av den vida Pallasjärvi. Här har Turistförenin-gen ett härbärke.

Helsingfors, »Nordens vita stad», är republiken Finlands huvudstad och samtidigt landets största stad (273,000 invånare). Ur arkitektonisk synpunkt är i synnerhet Stortorget värt uppmärksamhet. De offentliga byggnaderna omkring och i närheten av detta torg, Statsrådsborgen, Storkyrkan, Helsing-fors universitet och Universitetsbiblioteket, äro uppförda i början av 1800-talet i en enhetlig nyklassisk stil enligt ritnin-gar av C. L. Engel. Av stadens övriga byggnader äro bl. a. Eliel Saarins Stationshus, den därinvid belägna Finska nationalteatern, det mäktiga Riksdagshuset vid Åbovägen, det i gammal slottsstil uppförda Nationalmuseet, den gotiska Johanneskyrkan och Berghälls granitkyrka i norra delen av staden anmärkningsvärda. Vid Alexandersgatan, stadens »pulsåder», höja sig en mängd stora affärspalats, i vilka — liksom i bostadsbyggena i Tölö stadsdel — moderna stilriktnin-gar sökt sig uttryck.

Bland museerna och konstsamlingarna äro de viktigaste: Nationalmuseet, som omfattar en förhistorisk, en historisk och en etnografisk avdelning, Ateneums samlingar av såväl inhemsk som utländsk målar- och bildhuggarkonst, samt de Sinebrychoffska konstsamlingarna.

Av sevärdheterna i Helsingfors omgivning böra främst nämnas Fölisöns friluftsmuseum, som ger en bild av Finlands folkliga kultur, Sveaborgs fästning (Suomenlinna), belägen på sju öar utanför staden och uppförd av Augustin Ehrensvärd i senare hälften av 1700-talet, med talrika historiska minnen, samt Högholmens djurgård.

I närheten av Helsingfors ligger också *Borgå* (järnvägs-, buss- och ångbåtsförbindelse med Helsingfors), skaldernas och konstnärernas stad, där bl. a. J. L. Runebergs hem kan ses i orört skick.

Imatra, den världsberömda forsen, kastar mellan branta klippväggar Saimas vatten ut i Vuoksen. Bäst framträder denna sevärdhet från parken kring Statshotellet på forsens västra strand. — Vid Imatra har under åren 1921—1929 uppförts ett mäktigt kraftverk (110,000 hkr.), som levererar elektrisk kraft åt hela södra Finland. I närheten av Imatra är även Vallinkoski, en av Finlands vackraste forsar.

Ivalo och Petsamo. Ivalo by ligger vid Ivalo älv. Bussför-bindelse med Ivalo kyrkby. Petsamoturisterna övernatta i Turistföreningens härbärgen i Ivalo. Från Ivalo fortsätter vägen till Petsamo åt nordost i närheten av Enare träsk-stränder.

Virtaniemi ligger vid Pasvik älv, nära den punkt, där älven utflyter ur Enare träsk. Turistföreningens härbärge; tillfälle till sportfiske.

Följande Pasvik älvs lopp fortsätter landsvägen till Salmijärvi, därifrån en biväg leder till *Kuivalahti* vid Töllevijärvi, samt vidare åt öster genom fjällandskap till Petsamo älvdal, där växtligheten blir frodigare.

Från *Kuivalahti* kan man med båt färdas längs den till Pasvik älv hörande vackra, av fjäll omgivna Töllevijärvi sjö åt norr. Förbi den ståtliga Jäniskoski fors, som börjar i norra ändan av sjön, dras motorbåten längs en utmed forsen byggd bana. Nedanför Jäniskoski fortsättes färden nedför floden till Pasvik älvs sista mäktiga fors, *Kolttaköngäs*, ovanför vilken man stiger i land. Härifrån är 1 km:s promenad till *Kolttaköngäs* lappby, där Turistföreningen i Finland har ett härbärge. — *Kolttaköngäs* by benämnes även Boris-Gleb efter den där belägna gamla kyrkan, uppförd på 1500-talet till minne av två omkring år 800 mördade kristna furstar Boris och Gleb.

Från *Kolttaköngäs* kan färden fortsättas till den norska köpingen *Kirkenes*, belägen vid Pasvik älvs mynning på Bøkfjordens strand. *Kirkenes* är ändpunkt för den norska kustpostbåtstrafiken, varför tillfälle där erbjudes att fortsätta resan söderut längs Norges kust till *Narvik* och därifrån med järnväg till Finland.

I *Ylähuostari*, där Turistföreningen har ett härbärge, ges tillfälle till sportfiske. Vid härbärgets viker vägen av till det grekisk-katolska klostret. *Alaluostari* by är administrativt centrum för Petsamo-området; därefter följer *Näsykka* bondby och så *Parkkina* by, som ligger i botten av den 15 km långa Petsamo-fjorden och är Petsamos främsta bosättningscentrum. Från *Parkkina* fortsätter landsvägen till *Liinahamari* djuphamn, där Turistföreningen har ett härbärge. *Liinahamari* har en gång i veckan fartygsförbindelse med *Kirkenes* köping på norska sidan vid Pasvik älvs mynning samt två gånger i veckan med *Hanöarna* (*Heinäsaaret*) och *Fiskarhalvön* (*Kalastajasaarento*).

Midnattssolen ses i Petsamo 22/5—23/7.

Joensuu. Från Joensuu stad, som ligger vid Pielisjokis mynning, går fartygsleden ut på den vida Pyhäselkä, därifrån genom smala och grunda, med talrika remmare utstakade



MIDNATTSSOLEN.



KASTELHOLM SLOTT PÅ ÅLAND.

B. Sandberg foto.

vattendrag till den stora Orivesi och så åter över trånga vatten till Haukivesi, vid vars södra ända Nyslott ligger.

Jyväskylä stad ligger vid norra ändan av Päijänne på stranden av Jyväsjärvi. Sommartid är staden helt inbäddad i planteringar och trädgårdar.

Kangasala, se Tavastehus.

Koli med sin vilda ödemarksnatur ligger väster om den stora sjön Pielinen. Dess högsta topp *Ukko-Koli* höjer sig 336 meter över havsytan och 242 meter över Pielinens vattenyta. På grund av sin naturskönhet och sina storartade utsikter är Koli en av Finlands främsta turistplatser. Turistföreningens modernt inredda hotell »Ylämaja» ligger i närheten av Ukko-Kolis topp.

Kumo, välmående satakundensisk socken vid Kumo älvs mellersta lopp, vars historia sträcker sig långt tillbaka i Birkalattiden. Främsta bosättningscentrum är kyrkbyn, Tulkila. Kumo stenkyrka är från 1780-talet. I dess närhet finner man »biskop Henriks lada», där den namnkunnige biskopen berättas ha predikat för folket. Till skydd för ladan har ett kapell av tegel uppförts. Nyckeln erhålles i närmaste gård.

Kuolajärvi. Salla turisthärbärge i närheten av Kuolajärvi kyrka står i förbindelse med *Heikki Korhonens* gästgiveri. Sallatunturi och Rohmoivatunturi i närheten. Från härbärgets går en turistled (med bil, båt, till fots) via Aapajärvi, Nivajärvi, Jänisköngäs till Vuorijärvi, Kurtti och tillbaka till Salla. Gide i Aapajärvi är husbonden *Esa Junntila*. — En annan turistled går från Nivajärvi eller Jänisköngäs till *Jyrhämä*, därifrån man fortsätter med motorbåt 2 mil till Tuutikylä, där landsvägen nås.

Kuopio stad (24,000 invånare) är belägen på en vacker udde i Kallavesi sjö. Den är centrum både för det kulturella och ekonomiska livet i det kringliggande landskapet Savolax. Den mest bekanta platsen i Kuopios närmaste omgivning är *Puijo-backen* (230 meter över havsytan) nordväst om staden, från vars utsiktstorn man har en av de mest storslagna och vackra utsiktarna i Finland. — Upplysningsbyrå Vuorikatu 23.

Från Kuopio gå två båtrutter till Nyslott, vilka båda höra till de vackraste på Finlands insjövatten; den östra går över Heinävesi, den västra via Leppävirta och Varkaus.

Kuusamo, som kallas »Finlands Schweiz», är ödemarksbeundrarnas och sportfiskarnas förlovade land. I Kuusamo kyrkby står folkhögskolan till turisternas förfogande. Från Kuusamo kan man bege sig med bil till Paanajärvi. Sportfiskare och ödemarksfarare begagna sig av Kitkajoki och Oulankajoki älvar som färdled till Paanajärvi. I Käylänkoski finnes Käylä fiskarhydda, i Juuma tager man in på Yli-Juuma gård. Vid Kiutaköngäs i Oulankajoki finnes en ödemarkshydda. I Paanajärvi kan man taga in i Röda Korsets sjukhus, därifrån motorbåtsfärder kunna företagas på Paanajärvi sjö.

Lahtis är Finlands yngsta stad och befinner sig i livlig utveckling. Där befinner sig statens rundradiostation och där hållas årligen landets största vinteridrottstävlingar (»Salpausselkä-tävlingarna»). Från huvudstationen leder en bibana till *Vesijärvi* hamn norr om staden, därifrån Päijänne-båtarna avgå. — Från Lahtis kan man göra en avstickare med järnväg eller bil till *Heinola* lilla badortsstad.

Från Vesijärvi hamn går farleden först över Vesijärvi till den vackra Vääksy kanal, som genom ett smalt näs leder till den stora sjön *Päijänne*. Päijänne-naturen är för det mesta ödlig, stränderna i allmänhet branta, höga och klippiga, sönderskurna av otaliga vikar. — Päijännes vidaste fjärd är Tehi, som utbreder sig mellan Kuhmois och Sysmä.

Mariehamn, landskapet Ålands huvudstad och en berömd badort. Badinrättningen är belägen i en vacker naturpark invid staden. Det av Lars Sonck ritade badhotellet samt landsskapsstyrelsens hus äro de anmärkningsvärdaste byggnaderna i staden. Museer: Ålands kulturhistoriska museum. Västerom staden ligger Möckelö, efter europeiskt mönster inrättade havsbad.

Bussförbindelser med olika delar av Åland.

Nyslott ligger i en utomordentligt vacker trakt och är ett av Finlands viktigaste turistcentra. Den främsta sevärdheten i Nyslott är Olofsborgs slott på en ö i Kyrönsalmi sund, uppfört av gråsten 1475, det vackraste och bäst bevarade av Finlands medeltidsslott. — Upplysningsbyrå i Nälkälinna.

Nystad är grundlagd redan i medeltiden. Genom eldsvådor har staden dock nästan helt och hållet förlorat prägel av ålderdomlighet. De flesta gator äro kantade med träd, så att staden sommartid liknar en stor park. Den främsta sevärdheten är stadens gamla gråstenskyrka, som uppfördes 1623—29. I kyrkan är ett kulturhistoriskt museum inrymt.

Nådendal är Finlands minsta stad och känd badortsstad. På motsatta sidan av en havsvik ligger presidentens sommarbostad Kultaranta. Staden har till stor del bibehållit sin medeltida prägel med smala, krokiga gränder. Kyrkan uppfördes av gråsten och tegel år 1443 i samband med det dåvarande klostret. Den brann 1628 och reparerades grundligt 1865—67. Bland medeltida minnen i kyrkan kunna nämnas ett gammalt altarskåp, en relikgömma och en av klosterbrodern Jöns Budde skänkt paten. Inne vid Tupavuorenlahti ligger havsbadet med sina utmärkta sandstränder, sina paviljonger och sin restaurang. — Upplysningsbyrå.

Paanajärvi, se Kuusamo.

Petsamo, se Ivalo och Petsamo.

Punkaharju är en 7 km lång, smal rullstensås, som tack vare sin vackra natur och sina härliga utsikter är en av Finlands mest berömda turistplatser. — Två turisthotell.



PAIKKARI TORP I SAMMATTI.

S. Suo foto.

Raumo, gammal sjöstad, består av två delar, gamla staden och nya staden, av vilka den förstnämnda bjuder turisten mycket sevärt, då den i hög grad bevarat sin ålderdomliga prägel. Gatorna och gränderna äro smala och krokiga. På gårdarnas väggar ser man skyltar med gamla trevliga namn såsom Pusla, Naola, Klupula, Tasala, Hakri o. s. v. Vid Rådhusorget ligger det minnesrika, med klocktorn försedda rådhuset, där museet är inrymt. Förbi rådhuset för en liten tvärgata till åstranden och den åldriga stenkyrkan, som på sin tid var det i staden fordom befintliga franciskanerklostrets kyrka. Vid Åbo tull finnas ruinerna av den uråldriga, år 1640 nedbrunna Heliga Trefaldighetskyrkan. I deras närhet befinner sig begravningsplatsen, där bl. a. Alfred Kordelin fått sin sista viloplats i ett stilrent gravkapell.

Rovaniemi köping ligger vid Kemi älvs och dess norrifrån kommande biflod Ounasjokis föreningspunkt, 5 km söder om polcirkeln. Köpingen är centrum för hela Lapplands- trafikken, »Lapplands huvudstad», därifrån landsvägarna grenar sig åt olika håll och där »världens enda Ishavsväg» upp till Petsamo tager sin början. Mitt emot Rovaniemi på Kemi älvs andra strand reser sig Ounasvaara (204 meter), där midnattssolen synes vid midsommartiden.

Från Rovaniemi går vägen norrut först över den förenade landsvägs- och järnvägsbron över Ounaskoski till Kemi älvs vänstra strand och därifrån över Suutarinkorva bro åter till högra stranden, därifrån vägen fortsätter genom karga och glest bebyggda nejder till *Sodankylä* och vidare genom ödemarker i närheten av Kitinen älv. Sedan man passerat Vuotso lappby blir landskapet vildare. Från *Kaunispää* fjäll, över vilket landsvägen går, öppnar sig en vidsträckt utsikt över typiska fjälllandskap.

Ruovesi är en typisk nordtavastländsk socken vid mitten av den natursköna insjöfarleden Tammerfors—Virdois. Båtarna passera den natursköna *Näsijärvi* och gå vidare genom smala kanaliserade vatten till Ruovesi, därifrån åt norr över Tarjannevesi till Visuvesi och Vaskivesi, vid vars norra ända Virdois kyrkby är belägen. Sevärdheter i Ruovesi: Runebergs källa, Aksel Gallen-Kallelas originella villa (nyckeln förvaras på Peltoniemi gård), Koverojärvi och Helvetinkolu. På kyrkogården kunna gamla kyrkbåtar beses.



TOLVAJÄRVET MED SINA ÅSAR.

Luftstridskrafterna M/1618/B/III foto.

Sammatti, Elias Lönnrots födelsesocken, har sina främsta historiska minnen i Paikkari torp med museum samt Lönnrots grav.

Sordavala stad ligger vid en av skärgård skyddad vik av Ladoga. Väster om staden är den vackra Vakkosalmi park, där man från Kuhavuori utsiktstorn har en vidsträckt utsikt över Ladoga-skärgården.

Tammerfors (58,000 invånare) är Finlands mest typiska industristad, »Finlands Manchester», vars industriella anläggningar få sin kraft från den genom staden strömmande Tammerkoski. Väster om staden, på Pyhäjärvis strand, höjer sig den vackra Pyynikki ås med utsiktstorn. — Upplysningsbyrå Sampo, Kauppatori 1.

Tavastehus har sin främsta sevärdhet i Tavastehus slott, uppfört under medeltiden som administrativt centrum för Tavastland, f. n. använt som fängelse. Två kilometer norrut från stationen ligger *Aulanko-Karlbergs* vackra park med sina härliga utsikter. Turisthotell.

Från Tavastehus går landsvägen norrut förbi Hattula medeltidskyrka till Pälkäne kyrkby och fortsätter över den natursköna Vehoniemi ås (turisthärbärge, utsiktstorn) genom de vackra Kangasala-nejderna till Tammerfors.

Tolvajärvi. Tolvajärvi-åsarna tävla i naturskönhet med det berömda Punkaharju. En speciell tjusning erhålla de genom den orörda ödemarksnaturens tystnad och frid. Suomen Rajaseutuyhdistys har arrangerat följande inkvarteringsmöjligheter:

Taipale turisthärbärge i Tolvajärvi, c. 1 1/2 km från landsvägen. I närheten av härbärgets uppföres i sommar ett utsiktstorn, vars läge anges av en vägvisare.

Tolvajärvi turisthärbärge i Tolvajärvi (Korpiselkä), i Kaukas Ab:s hus, föreståndare R. Korhonen.

Torneå. Den främsta sevärdheten i staden är den gamla träkyrkan, ett verk av kyrkobyggaren Pentti Joosepinpoika, fullbordad 1686. Kyrkan är en av de äldsta och historiskt värdefullaste träkyrkorna i Finland och hela Norden. Invändigt är den rikt prydd med konstföremål, träskulpturer och målningar. Under golvet finnes ett stort antal gravar, av dem 27 familjegravar.

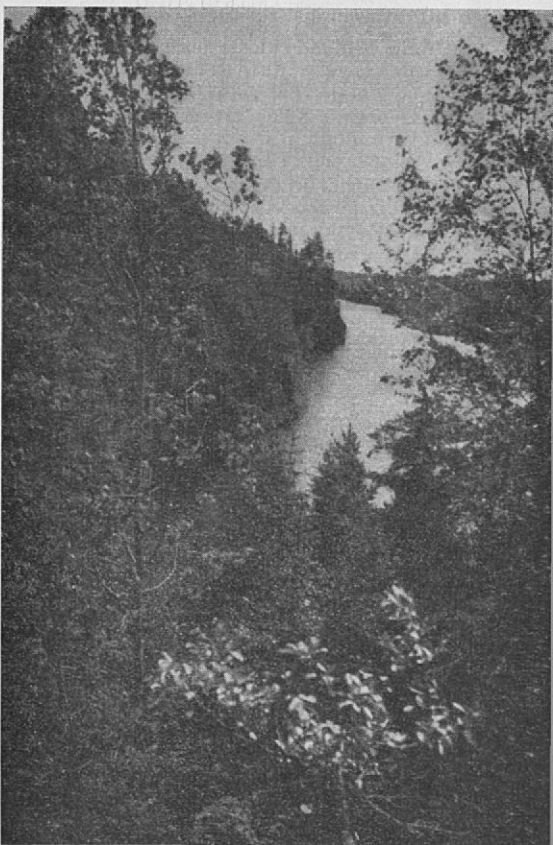
Uleåborg är norra Finlands största stad (25,000 invånare). Norr om staden dånar Merikoski, Uleälvs sista mäktiga fors före dess utflöde i Bottniska viken; mitt i forsen ligger den vackra ögruppen Hupisaaret med parkanläggning. — Upplysningsbyrå: Asemakatu 12.

Vaala ligger vid västra ändan av Ule träsk, vid Uleälvs utflöde. Utgångspunkt för Turistföreningens forsbåtsturer längs Uleälv. Turisthotell (hållplats »Vaalan hotelli» alldeles invid hotellet).

Icke långt från Vaala passera forsbåtarna den första stora forsen, Niskakoski. Därefter följa lugnvatten och mindre forsar, förbi vilka man färdas med tåg från Nuojua till Ojalan-
oja hållplats. Där stiger man åter i forsbåten, och forsfärdens intressantaste avsnitt, nedfarten för Pyhäkoski, börjar. Pyhäkoski är Finlands starkaste fors (200,000 hkr.), där båten kastas på höga skummande vågor. I *Muhos* kyrkby nedanför Pyhäkoski slutar forsfärden.

Valamo. Denna ögrupp ligger i norra delen av Ladoga Europas största insjö. Huvudön mäter i största längd 9 km och i bredd 7 km. Stränderna resa sig i allmänhet branta, terrängen är bergig och skogklädd.

På huvudön ligger Valamo berömda kloster, som uppgives ha blivit grundlagt 992. Sin glanstid hade klostret i slutet av 1800-talet, då stora pilgrimsskaror vallfärdade dit. Huvudklostrets främsta sevärdhet är Förklaringskyrkan, bestående av två kyrkobyggnader på varandra. Bakom kyrkan ligger den gamla begravningsplatsen, där bl. a. klosterföreståndarna äro begravade och där den svenska konungen Magnus Erikssons grav visas. — Invid huvudklostret har ett hotell uppförts för turister och pilgrimmer.



**TORISEVA
I VIRDOIS.**

S. Suo. foto.

Vasa (27,000 invånare) ligger vid Bottniska viken och är Syd-Österbottens främsta stad. Av dess sevärdheter kunna nämnas museet och hovrättens hus. — Upplyningsbyrå.

Viborg, som ligger inne vid den från Finska viken utskjutande Viborgska viken, är en av Finlands äldsta och historiskt minnesrikaste städer (82,000 invånare). Dess intressantaste sevärdheter äro det i slutet av 1200-talet uppförda slottet, det på Salutorget belägna, nu till restaurang inredda Runda tornet, som är en kvarleva av de gamla murar som omgivit staden, det av Eliel Saarinen ritade Stationshuset samt Konstmuseets stilfulla hus på Pantsarlax-vallarna i södra delen av staden. — 1 1/2 km norrut från staden ligger den för sin skönhet kända Monrepos park samt bakom Papula-viken Papula folkpark. — Upplyningsbyrå på Järnvägsstationen.

Virdois. Ändpunkt för ångbåtlinjen Tammerfors—Virdois. Natursköna vattendrag, av vilka i främsta rummet må nämnas de vida omkring bekanta Toriseva-sjöarna, bjuda turisterna sevärdheter i rikt mått.

Från Virdois går landsvägen norrut till Alavo station och Kuortane kyrkby, där den vackra kyrkan tilldrager sig uppmärksamhet. Därifrån fortsättes färden genom minnesrika trakter, förbi Ruona, Salmis och Lappo slagfält. Från Lappo går vägen snörrät genom vida åkerfält, leder till Storkyrö berömda åkrar och vidare förbi lämningarna av det gamla Korsholm till Vasa.

Vuoksenniska. Från Vuoksenniska gå båtarna över Saimavatten norrut till Ruokolax kyrkby samt vidare genom trånga vatten till Stor-Saimen. Efter att ha passerat Puumala sund gå de vidare över smala, örika vattendrag norrut till Nyslott.

Vuonisahti. Motorbåtsförbindelse till Koli från morgon- och aftontågen.

Åbo är Finlands äldsta stad och tidigare huvudstad (68,000 invånare). Dess främsta sevärdheter äro domkyrkan och slottet. Åbo domkyrka, som första gången nämnes år 1229, är i sitt nuvarande skick ett verk av många århundraden; dess senaste grundliga restaurering slutfördes år 1929. Med sina talrika sidokapell, sina gravmonument och sina fresko- och fönstermålningar är kyrkan ett av Finlands och hela Nordens anmärkningsvärdaste historiska minnesmärken. — Åbo slott vid Aura ås mynning är det äldsta av Finlands medeltidsslott. Det grundlades i slutet av 1200-talet och fick sitt nuvarande skick på 1500-talet. I slottet är Åbo historiska museum inrymt. — Också Åbo Konstmuseum förtjänar nämnas. — Upplyningsbyrå Nylandsgatan 1.



- = järnväg
 =————= automobillinje
 = ångbåtsrutt

Utgiven av
TURISTFÖRENINGEN I FINLAND
 Alexandersgatan 7 a — Helsingfors

Närmare upplysningar genom: