

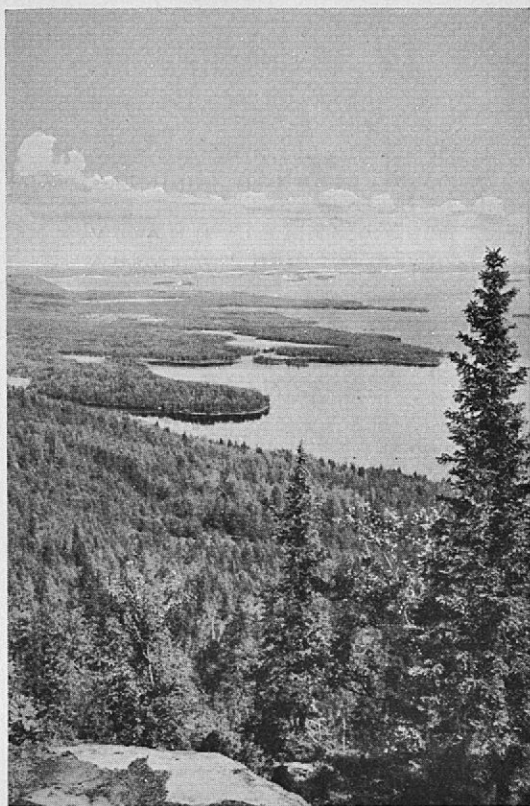
KOLI

m = 348



KOLI

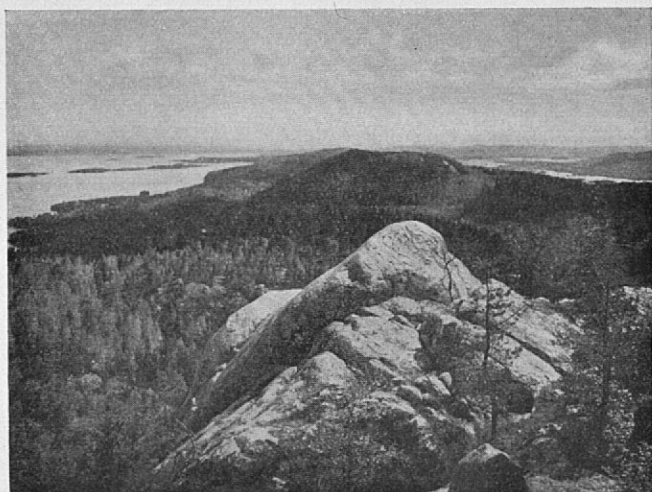
VÄGVISARE



UTGIVARE
TURISTFÖRENINGEN I FINLAND

MANUSKRIFTET AV
PROFESSOR O. HEIKINHEIMO

FOTOGRAFIERNA AV
H. IFFLAND OCH J. V. MATTILA



UTSIKT MOT SÖDER.

KOLI.

Koli är den högsta höjden i norra Karelen. Dess krön reser sig 336 m över havsytan. Det beror dock icke enbart på denna för ifrågavarande trakter enastående höjd, att *Koli* blivit så berömt; den vida och örika *Pielinen*, som sköljer dess fot, höjderna, som blåna när och fjärran, de glimmande insjöarna och träsken, de oöverskådliga skogarna, den anspråkslösa bosättningen samt skönheten och rikedomerna på omväxling i *Kolihöjdens* former — först allt detta sammanlagt formar sig till den ojämförliga landskapliga helhet, som givit *Koli* dess rykte. Vidast och mest givande framträder denna landskapsbild från *Kolis* högsta punkt, *Ukko-Koli*, något mer begränsad men samtidigt erbjudande nya särdrag från *Akka-* och *Paha-Koli* samt från *Pieni-Koli*, avskilt från de sistnämnda av en djup ravin. Från *Ipatti*, som står i omedelbar förbindelse med *Koli*, och i synnerhet från det längre söderut, bortom slätterna belägna brantsluttande *Mäkrä* kan åskådaren bilda sig en föreställning om själva *Koli*.

Höjdräckans ryggrad utgöres av ett hårt, ljusgrått kvartsitberg, som mångenstädes skjuter fram i dagen. På ett vidsträckt område är dess släta yta synlig på höjdens högsta krön, som på den grund är kalt som ett huvud utan hår. Namnet *Koli* torde härröra av detta (*Koli* = kal). Lyckligtvis finnas i den karga kvartsiten kalkstensådror, ur vilka vattnet kan avsöndra ämnen, som i mycket hög grad öka och befördra tillgången på näring för växterna. På den grund är vegetationen på de sluttningar, som äro friska, och i synnerhet i de små bäckarnas dalar och på deras stränder sällsynt frodig och artrik. Där vattnets inverkan inte når jordytan, är jordmånen mager och vegetationen fattig.

Den jämförelsevis stora regelbundenheten och mjukheten i *Kolihöjdernas* mellersta och nedre sluttningar bero av de moränskikt, som hölja dem. Sand- och grusjord finnes i större utsträckning först söderom *Mäkrähöjden* samt på en del öar och holmar i *Pielinen*, t. ex. på *Hietasaari* samt på *Vähä-* och *Iso-Korppi*, vilka tillhöra den ca 12 km långa räcka av



UTSIKT ÖVER PIELINEN.

holmar, som, utgående från stranden av Hattusaari, i rät linje sträcker sig långt söderom Koli.

Av områdets skogar äro endast de, som växa på de kargaste krönen, på de klipp- och hölsterrika sluttningarna, på de torra sandmarkerna och kärren rena naturskogar. Alla skogar på de bättre momarkerna äro s. k. svedskogar, uppkomna på platser för övergivna svedjeodlingar. Från svederna i dessa trakter togos endast två skördar i följd — korn och i samband därmed sådd råg — och svedjeodling har på Koli förekommit ännu för 35—40 år sedan. Svedskogarna bestå i huvudsak av björkar, som på de mellersta och nedre delarna av sluttningarna äro mycket smäckra och frodiga, närmare krönen åter svagare, böjda och brutna under inverkan av snö och rimfrost. Brutna och utgrenade toppar, likaledes följer av snö och rimfrost, ses på Ukko-Koli rikligt även bland granarna.

Kolihöjderna och deras närmaste omgivningar vårdas som naturskyddsområde. Detta har möjliggjorts genom att staten sedan år 1906 har ägt dessa marker jämte ovannämnda öar i Pielinen, d. v. s. ett område, vars areal numera uppgår till ca 900 ha. Inom detta område, som förvaltas och skötes av Forstliga forskningsanstalten, är djurvärlden fridlyst, likaledes skogarna och växtvärlden i övrigt, utom i områdets södra del bortom Mäkrähöjden.

Större betydelse såsom turistort har Koli fått sedan år 1896, då på åtgärd av ortsborna en anspråkslös turistrydda uppfördes på platsen för det nuvarande *Ylämaja*. År 1907 förstörades detta härbärke, och år 1930 fick det sin nuvarande storlek. Därförinnan hade Turistföreningen i Finland övertagit skötseln av *Ylämaja* och det likaledes för turiständamål uppförda härbärget *Alamaja*.

Under de senaste åren ha kommunikationerna till Koli i hög grad förbättrats. Efter det järnvägslinjen Nurmes—Uleåborg blivit färdig, tillfredsställer järnvägstrafiken bättre än förr även turismens behov. Från *Vuonismahti* järnvägsstation förmedlas trafiken över Pielinen av Turistföreningens förstklassiga motorbåt, och efter det landsvägen *Harivaara—Koli* byggts och den därifrån till *Ylämaja* ledande vägen blivit färdig, står Koli i omedelbar förbindelse med bilvägarna.



UTSIKT ÖVER MÄKRÄ.

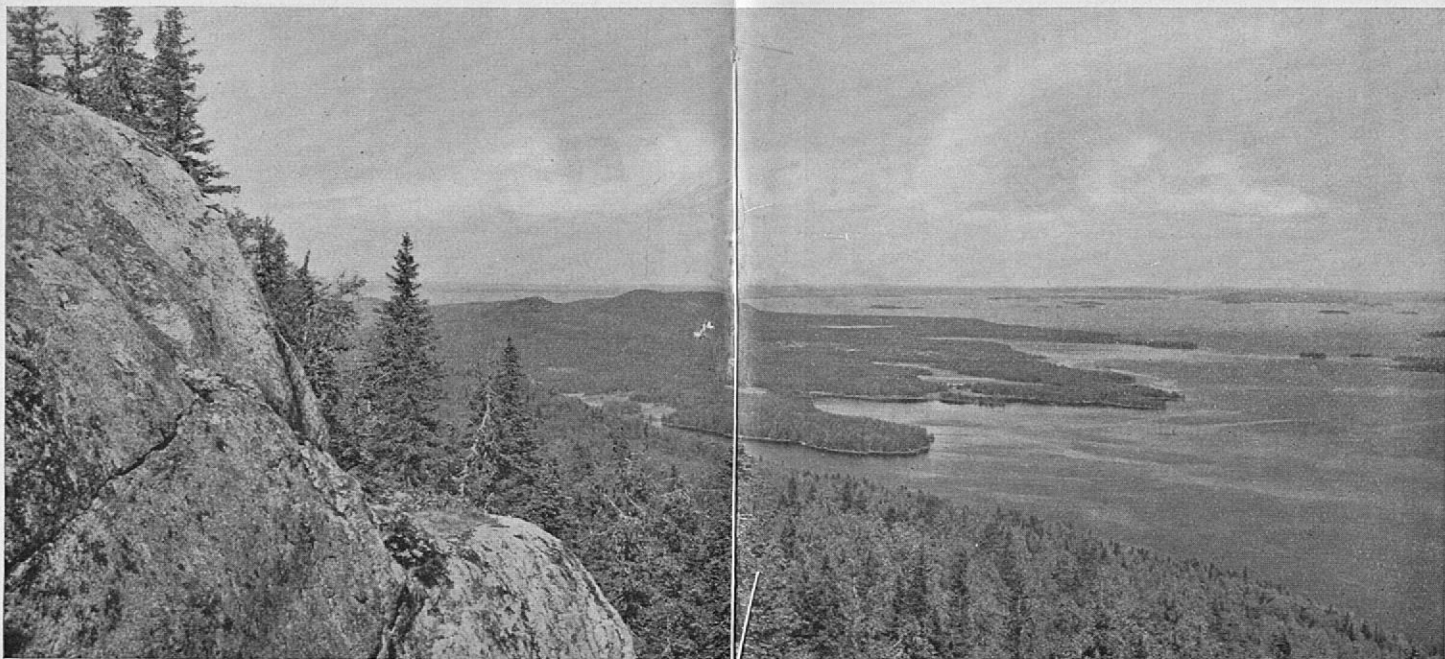
SEVÄRDHETER.

Inom Koliområdet har tidigare icke funnits tillräckligt med promenadvägar och stigar för turister. På den grund har mången Kolibesökare faktiskt endast i ringa grad kunnat stifta bekantskap med landskapen och naturen på Koli. Nu har denna beklagliga brist avhjälpts, då inom det staten tillhöriga området tagits upp sammanlagt 18 km huvudsakligen nya stigar. Medräknas vägen mellan Alamaja och Ylämaja, stå numera till turisternas förfogande ca 20 km vägar och stigar, som äro jämförelsevis lätta att tillryggalägga till fots, och som leda till eller passera områdets märkligaste sevärdheter. Ovannämnda, liksom alla här nedan angivna avstånd avse horisontala avstånd, sådana de angivits på kartan.

På sista sidan av omslaget till föreliggande broschyr återges en karta, på vilken antecknats bl. a. ovannämnda stigar och vägar samt de vid vägskälen uppställda numrerade vägvisarna, de viktigaste utsiktspunkterna vid stigarna och de bästa badstränderna. De talrika bilderna i broschyren ge i sin mån en föreställning om utsikterna från Koli och den stora omväxling de erbjuda.

För den som önskar lära känna Koli är det emellertid inte nog med att han *ser* sig omkring, han måste även *lyssna*. Detta är möjligt endast för den, som med öppna ögon och öron ger sig av att vandra längs vägarna och stigarna på Koli.

ÅNGBÅTSSSTRANDEN—ALAMAJA—YLÄMAJA; VÄGVISARNA 1—2—3—4—5—6—7. Vägens längd 1.9 km. Stigningen från stranden av Pielinen till Ylämaja är över 200 m. Detta bör dock icke avskräcka turisten från en tur längs denna jämförelsevis lätt tillryggalagda väg, som, medan den höjer sig mot krönet, har att erbjuda alltmer vidgade och ständigt växlande utsikter över Pielinen. Det är skäl att stanna åtminstone vid de sex på kartan utmärkta platserna, av vilka de flesta äro försedda med bänkar. Vägens brantaste punkt, försedd med räcke vid kanten, är samtidigt den ödsligaste, och även skogen, som består av gammal gran, björk och asp,



UTSIKT MOT NORR.

går väl ihop med landskapet. Ju mer man närmar sig Ylämaja, desto talrikare bli spåren av snöns ödeläggelser i skogen.

YLÄMAJA—UKKO-KOLI—AKKA-KOLI—PAHA-KOLI—MÄKRÄNVAARA—TARHAPURO—LIKOLAHTI—PIENI-KOLI—YLÄMAJA; VÄGVISARNA 8—15—16—MÄKRÄNVAARA—16—17—18—11—10—9—8. Vägens längd 7.3 km. För Kolibesökaren är denna rundtur otvivelaktigt mest att rekommendera. Den ger nämligen den bästa föreställningen om Kolitraktens mäktiga utsikter (från Ukko-Koli och Mäkränvaara), av traktens ödslighet (från Pieni-Koli till Paha-Koli och tvärtom), av dess frodiga lövskogslandskap (mellan Koli och Mäkränvaara), av de omväxlande skogarna, av bäckarna som störta nedför sluttningarna (Tarhapuro) och av Pielinens stränder (Likolahti). Denna rundtur kunde måhända med ännu större utbyte företagas i motsatt riktning, då allt det den erbjuder når sin kulmen i slutet, på Ukko-Koli.

Det är inte nödigt att skildra de utsikter som öppna sig från Ukko-Koli; var och en bör själv se dem och fördjupa sig i dem. De äro olika under olika årstider och beroende av väderlekens växlingar. Vid klart väder begränsas dessa utsikter i väster först av skogarna på ryska sidan; i norr kan man urskilja tornet på Nurmes kyrka, och i sydväst ser man utan svårighet röken från Outokumpu bruk. Vid disig väderlek kan synranden ligga endast på några tiotal meters avstånd. Ukko-Koli bör besökas även vid olika tider av dygnet, i varje fall vid soluppgångs- och solnedgångstiden.

På östra sluttningen av Ukko-Koli finnes en liten grotta, som även den är sevärd.

Mödosammare är det att taga sig fram till Akka-Kolis högsta krön, varför ett besök inte lämpar sig för alla. Däremot

bör ingen glömma att besöka Paha-Kolis till vänster om stigen belägna klippiga brant, som stupar ned mot Kolin-Uuro, och därifrån man bortom ravinen ser Pieni-Kolis dystra sluttning och dess skoghöljda krön, bortom den Pielinen med sina öar och holmar samt blånande berg i fjärran.

Från Paha-Koli sluttar stigen tämligen jämnt nedåt. Samtidigt öppna sig nya utsikter mot söder. Stigen går fram längs sluttningens jämna bergyta; här och där finnas låga stenar, lämpliga till sittplatser, och en del av dem äro liksom kilade fast vid sina platser med småsten. Enligt traditionen har folkstammens gemensamma överläggningar och ting fordoms-tima hållits på detta ställe. En för detta ändamål väl utvald plats. En del av stenarna, som tidigare voro långt talrikare än nu, har av besökare tyvärr rullats utför sluttningen.

Från vägvisaren 15 fortsätter stigen över Mäkrä och Purola tidigare torplägenheter i riktning mot Mäkränvaara, vars jämförelsevis branta sluttning bör bestigas i lugnt tempo; på sluttningen bör man ett par gånger stanna och vända sig om för att se, huru landskapet förändrat sig åt Koli-hället. På norra sidan av krönet, till vilken stigen slingrar fram, öppnar sig en imponerande utsikt åt norr och öster. Härifrån har prof. Eero Järnefelt målat sin berömda Kolibild. Ett besök på Mäkränvaara kräver ingen annan rekommendation.

För återfärden från Mäkrä begagnar man sig av samma stig, längs vilken man kommit, ända till vägvisaren 16, därifrån man tar av till höger i riktning mot vägvisaren 17. Efter att ha passerat några ängar leder stigen till björkskogar, vuxna på forna svedjemarker, och kommer så fram till blandskogar, som bestå av gran och björk, och där terrängen blir stenigare. Snart nog synes bortom höjdens brant Pielinen med sina skog-bevuxna holmar. Stigen går fram längs bergsluttningen, be-



TARHAPUROÅSEN.

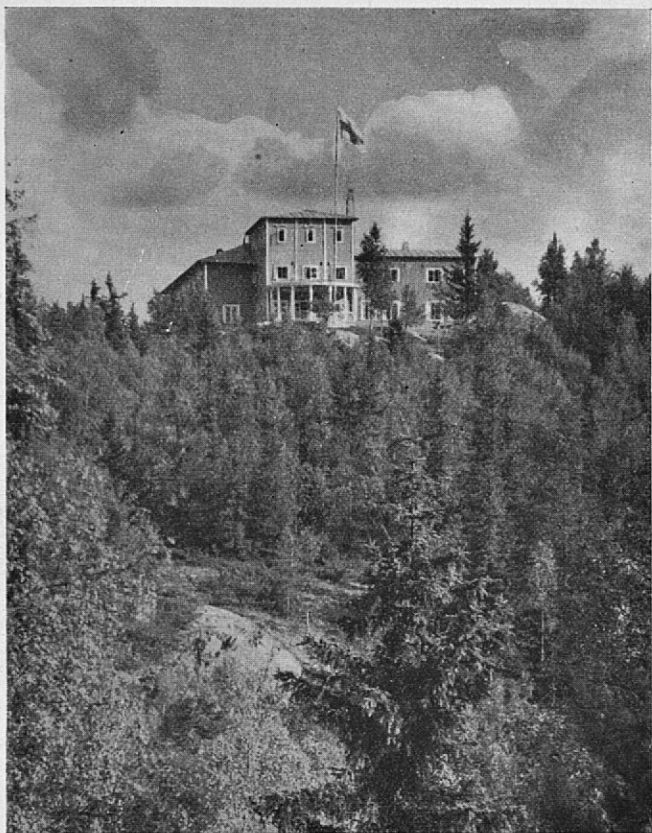
vuxen med tallskog, vidare längs en vacker tallås och kommer så fram till *vägvisaren 17*.

Från denna utgår en sidostig till höger till den ca 100 meter därifrån belägna Tarhapuro-bäcken, vars vatten vid denna punkt inom ett mycket kort avstånd strömmar ned i ett fall på åtskilliga tiotal meter, dels störtande ned för klippkanten, dels brusande fram mellan stenar och hållar. Naturen gör ett intryck av vildhet och ödslighet: klippskrevor, lösa klipphål-lar, höljda av mossa och stenhölster, bland vilka växa gran, björk, rönn, hägg och brakved. Störst är vattenmängden i fallet vår och höst samt om sommaren vid tiden för ymniga regn.

Från vägvisaren 17 till *vägvisaren 18* är terrängen till en början stenig, till vänster om stigen även hölstrig och klippig. Här leva Kolis grävlingar i ett stenhölster. Närmare stranden blir terrängen sandig, och skogen utgöres nästan uteslutande av tall.

Mellan vägvisarna 18 och 11 snuddar stigen vid Pielinens strand, vilken i synnerhet längre fram vid Likolahti är sandig och lämplig som badställe.

Från *vägvisaren 11* tar man av till vänster och följer stigen, som, kantad av gamla aspar, björkar och granar, höjer sig för den hölstriga och steniga sluttningen. Här gör ursprungligheten i Kolis natur rent av ett bedårande intryck. Medan man stiger



HÄRBÄRGET YLÄMAJA.

upp för sluttningen får man inte heller denna gång glömma att betrakta även de landskap man lämnat bakom sig. Vidare bli utsikterna först något högre upp, där blicken möter Pielinens fjärdar, Likolahti, Kaupunginsaari och Matoset. Under tiden har även skogen blivit mer omväxlande; stigen kantas av gallrad svedskog, bestående av asp och björk; högre upp växa huvudsakligen tallar.

Då man kommit fram till *vägvisaren 10* befinner man sig på Pieni-Koli, därifrån Pielinen fortfarande är synlig; framför sig, bortom Kolin-Uuro, ser man Ukko-Kolis och Paha-Kolis trappformiga bergsluttning.

Då man från *vägvisaren 9* tar av till vänster, kommer man fram till nämnda ravin. På dess ena kant finnes ännu en gammal sved, numera bevuxen med unga gråalar och björkar, delvis förstörda av snön. Terrängen är hölstrig och stenig; längre fram till vänster om stigen möter Ukko-Kolis branta bergvägg. Då man ser sig om, vidga sig utsikterna över Pielinen alltmer.

Då man nått *vägvisaren 8*, är denna på intryck rika färd ändad, och man befinner sig nära Ylämaja.

YLÄMAJA—VÄGVISARNA 4—14—19 (AHONIEMI) —12—13—9—10—15—UKKO-KOLI—YLÄMAJA. Vägens längd ca 6.3 km. Denna tur för vandraren in i Kolisluttningarnas vidsträckta,



UTSIKT MOT VÄSTER.

vitstammiga björkskogar, till den vackra gläntan vid Ahoniemi torp, till de ödemarkslika skogarna på strandområdet vid Pielinen, till Pieni-Kolis ödsliga sluttningar och slutligen till Ukko-Kolis utsiktspunkter. Vägen är, med undantag för ett par något svårare ställen, ganska lätt att tillryggalägga.

Till *vägvisaren 4* kommer man längs den till Alamaja ledande vägen. Från denna vägvisare sänker sig stigen genom en björkdunge med smäckra stammar. Utsiktspunkter finnas framförallt på de platser, där bänkar placerats vid stigen. Härifrån gör Kolis natur ett mycket leende intryck. Dessa utsikter bli ännu rikare, om man inte skyndar direkt ned, utan följer den stig, som tar av till vänster och vid vars krök finnas bänkar.

Efter att vid *vägvisaren 14* ha gjort en krök till vänster leder stigen till den s. k. Portin aukca, där en liten stuga fordom stått. Här kantas stigen av unga lövskogar och ett stycke längre fram av något äldre, gallrade björkdungar. Då man går vidare, förändras terrängen, och sluttningen täckes av stenhålster.

Från *vägvisaren 19* kan man göra en avstickare till Ahoniemi, tidigare ett torp, numera vid behov använt som bostad för skogvaktaren på Koli. Styr man sin vandring från *vägvisaren 19* till *vägvisaren 12*, kommer man till en nästan slät terräng, där marken är stenig, och där skogarna förskonats för svedjebränning.

Från *vägvisaren 12* gör stigen en skarp krök till höger till *vägvisaren 13*. Här kröker sig stigen åter till vänster i riktning mot Paha-Koli. De gallrade björkskogarna — vuxna på forna sveder — förändras till dystra skogar av gran, björk och asp; sluttningen blir stenig och hölstrig; till höger om stigen resa sig även bergväggar. Här bemäktigas vandraren åter av naturens ödslighet och vildhet.

Från *vägvisaren 9* fortsättes färden i den tidigare riktningen till *vägvisaren 10*, till Pieni-Koli, där skogen består av korta tallar, som formats oregelbundna av snön. Litet längre fram har man fri utsikt över Paha-Kolis hemlighetsfulla, av isen söndersprängda sluttningar. Från Paha-Koli går stigen fram till randen av Kolin-Uuro och därifrån till *vägvisaren 15*.



HALL PÅ HÄRBÄRGET YLÄMAJA.

Från vägvisaren 15 är det mycket lätt att bestiga Ukko-Koli, därifrån man längs välkända stigar kommer fram till Ylämäja.

YLÄMAJA—VÄGVISARNA 6—22—23—24—25—MATTILA—26—27—28—ALAMAJA—YLÄMAJA. Vägens längd ca 4.0 km. Denna tur, som delvis leder utanför det staten tillhöriga området, kan för omväxlings skull göras t. ex. då man från Ylämäja skall bege sig till ångbåtsbryggan. På ditfärden möta unga lövskogar, ängsläntor och Mattila hemmans odlingar och gårdsplan. Närmare Alamaja, vid stigen, ligga Forstliga forskningsanstaltens konstanta försöksytor, som ha till syfte att belysa tillväxten och utvecklingen av på olika sätt gallrade björkskogar.

YLÄMAJA—VÄGVISARE 5—IPATTI—YLÄMAJA. Vägens längd ca 1.0 km. Ipatti bör besökas av alla, som gästa Koli, så pass bekvämt är det att komma dit, och så betagande äro de utsikter, som öppna sig därifrån över Pielinen, Ukko-Koli och Ylämäja samt över Koli och Ahmovaara byar.

PUROLAN AUKEA (VÄGVISARE 30)—JERONJÄRVI. Vägens längd ca 1.2 km. På den vackra stranden av Jeronjärvi finnes ett gott badställe. Dessutom är det mycket bekvämt att komma dit från Ukko-Koli.

LIKOLAHTI—SIKONIEMI. Vägens längd ca 3.0 km. För den, som dröjer en längre tid på Koli, erbjuder denna stig, som slingrar fram längs Pielinens stränder, nya sevärdheter. Från Sikoniemi söker sig en van skogsströvare fram till den till Mäkränvaara ledande stigen och därifrån tillbaka till Ylämäja.

NYA PROMENADTURER kunna anordnas efter behag med tillhjälp av kartan. Att rekommendera är bl. a. att besöka Likolahti badstrand så, att ditfärden företages via vägvisarna 4, 14, 13 och 12, återfärden från vägvisaren 11 till vägvisarna 10, 9 och 8. En mycket lämplig tur är bl. a. följande: Ylämäja—vägvisarna 8—9—10—11—12—19—20—Alamaja—Ylämäja,

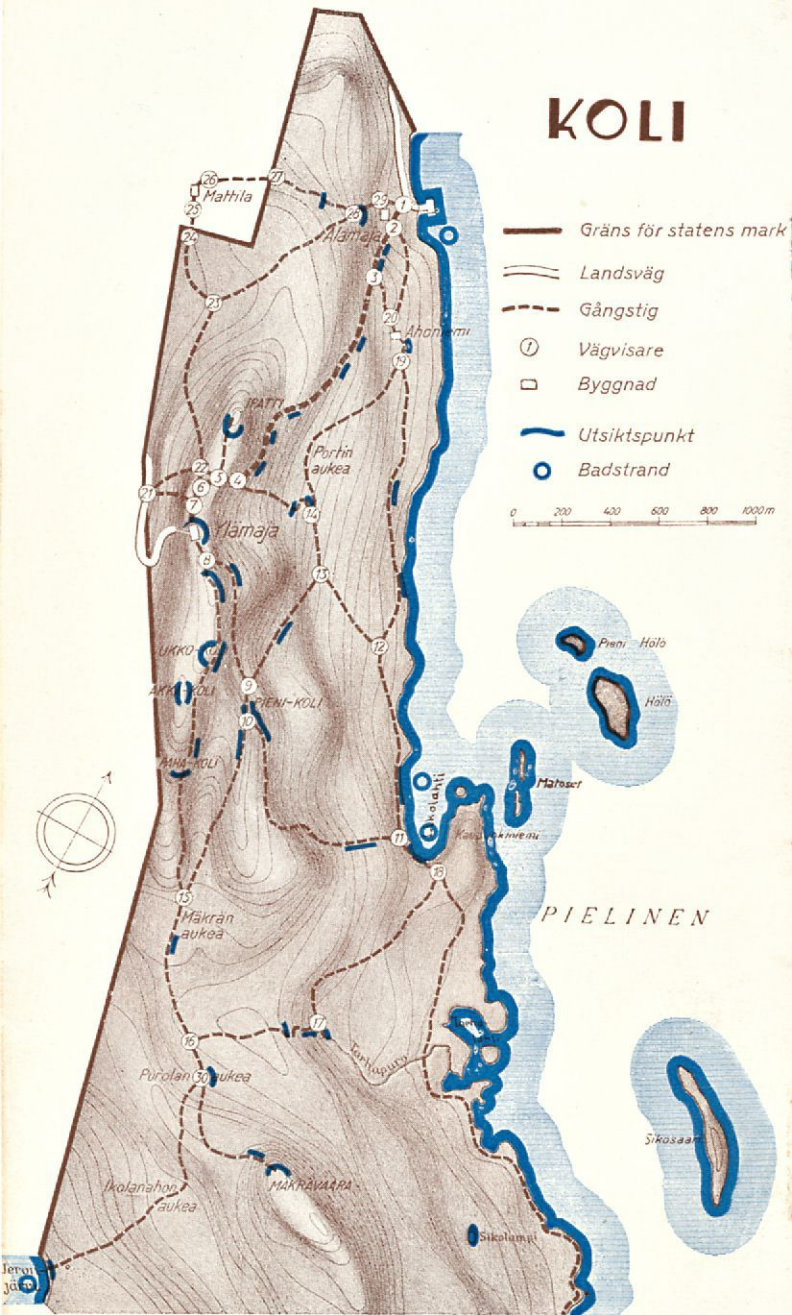
eller turen Ylämaja—Alamaja—Ahoemi—vägvisarna 19—14—13—9—10—15—Ukko-Koli—Ylämaja.

Den som önskar stifta bekantskap med Kolis omgivning, bör företaga en vandring till de norrom Koli belägna *Räsävaara* och *Honkavaara*, vilka erbjuda utsikter, som för alltid stanna kvar i besökarens minne, eller också bör färden styras åt söder, till det en halv mil från Sikoniemi belägna *Pirunkirkko* (Djävulskyrkan), en underbar klippgrotta i en skreva i berget och med ett klippblock som tak. Till sistnämnda plats kommer man bekvämast med Turistföreningens motorbåt, med vilken man även kan göra tillfälliga besök till den till Koli-området hörande ön *Iso-Korppi* med dess sandstränder.



PERSONAL PÅ YLÄMAJA.

KOLI



Pris 3 mk

kup 215