

KOLI

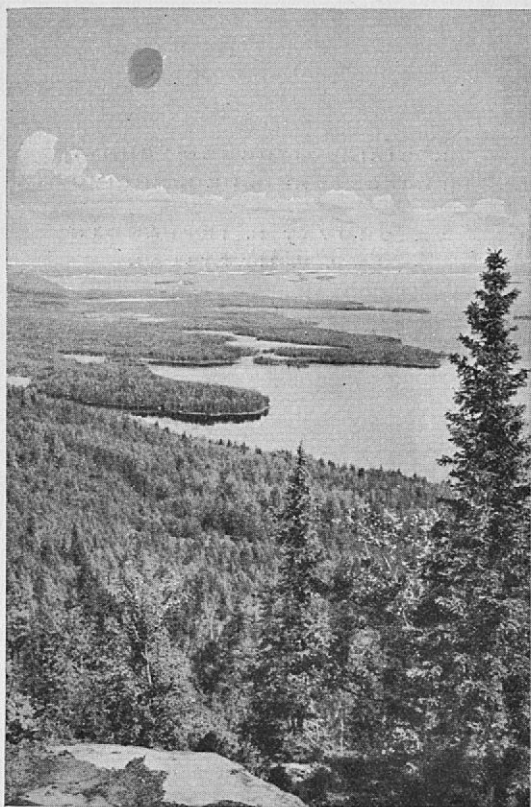


HELSINGIN
YLIOPISTON
KIRJASTO

no 347

KOLI

RETKEILYOPAS

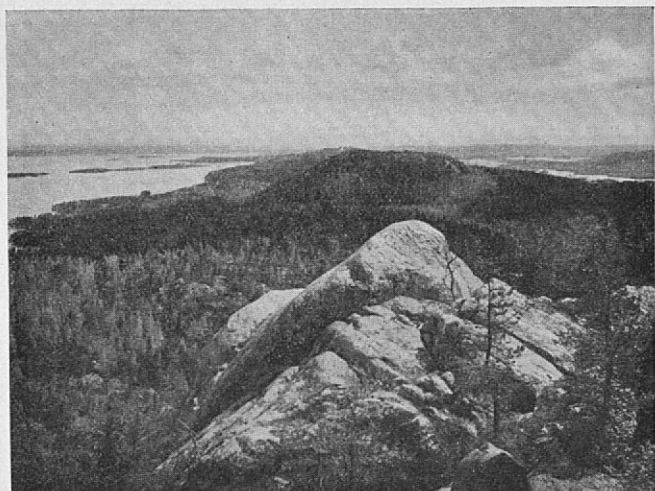


JULK AISIJA
SUOMEN MATKAILIJAYHDISTYS



KÄSIKIRJOITUKSEN TEHNYT
PROFESSORI O. HEIKINHEIMO

VALOKUVAT H. IFFLANDIN
JA J. V. MATTILAN



NÄKÖALA ETELÄÄN.

KOLI.

Koli on pohjois-Karjalan korkein vaara. Sen laki kohoo 336 m merenpinnan yläpuolelle. Tämä näissä oloissa poikkeuksellinen korkeus ei kuitenkaan yksin ole syynä Kolin kuuluisuuteen; vasta sen tyveä huuhtova laaja ja saaririkas *Pielinen*, läheiset ja etäältä siintävät vaarat, kimmeltävät sisäjärvet ja lammet, silmän kantamattomiin ulottuvat metsät, vaatimaton asutus sekä vaaran omien muotojen kauneus ja vaihtelurikkaus voivat yhdessä muodostaa sen vertaistaan vailla olevan maisemallisen kokonaisuuden, josta Kolin maine johtuu. Laajimpana ja täyteläisimpänä tämä maisemakuva avautuu katsojalle Kolin korkeimmalta kohoumalta, *Ukko-Kolilta*, hiukan rajoitetumpana, mutta samalla uusia erikoispiirteitä antavana *Akka-* ja *Pahalta-Kolilta* sekä niistä syvän uuron erottamalta *Pienellä-Kolilta*. Omat muotonsa Koli näyttää siihen välittömästi liittyvältä *Ipatilta* ja etenkin etelämpänä tasannemaiden takana olevalta jyrkkärinteiseltä *Mäkrältä*.

Vaarajakson runkona on kova, vaaleanharmaa kvartsiittikallio, joka monin paikoin työntäikse esille. Laajemmalti sen sileäksi hioutunut pinta on näkyvissä vaaran korkeimmalla laella, joka tästä syystä on kalju kuin pää, josta tukka on kolittu. Tästä juontuneen nimi Koli. Onneksi karussa kvartsiitissa on kalkkikivisuonia, joista vesi voi huuhtoa aineksia, jotka varsin suuressa määrin lisäävät ja edistävät kasvien ravinnon saantia. Tämän johdosta kasvillisuus vaaran niillä rinteillä, jotka ovat hikeviä, ja etenkin pikkupurojen laaksoissa ja äyräillä on harvinaisen rehevää ja lajirikasta. Siellä, missä veden vaikutus ei ulotu maan pintaan, kuten louhikko- ja hiekkaharjanteissa, maa on laihaa ja kasvillisuus köyhää.

Kolin vaarojen keski- ja alarinteiden ääriviivojen verraten suuri säännöllisyys ja pehmeys johtuu rinteitä peittäivistä

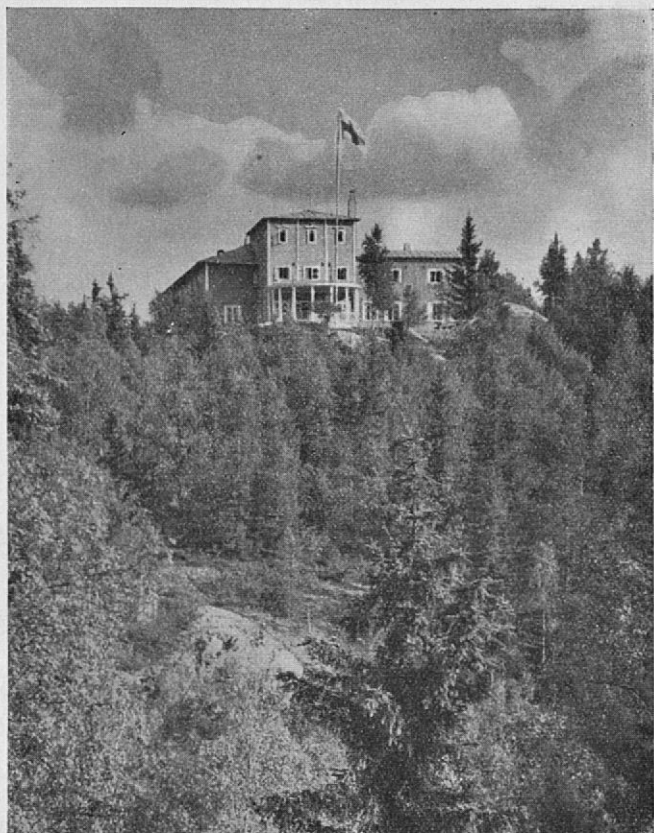


TARHAPURON HARJU.

moreenikerrostumista. Hieta- ja hiekkamaita on enemmän vasta Mäkränvaaran eteläpuolella sekä Pielisen erinäisissä saarissa, kuten *Hietasaarella* sekä *Vähässä-* ja *Isossa-Korpissa*, jotka kuuluvat siihen n. 12 km pitkään saarijaksoon, joka *Hattusaaren* rannasta suuntautuu suoraviivaisena jonona kauas Kolin eteläpuolelle.

Alueen nykyisistä metsistä täysin luonnonvaraisia ovat vain ne, jotka kasvavat karuissa lakiosissa, kalliokko- ja louhikkorinteillä, kuivilla hietikkoalueilla ja suomailla. Kaikki parempien kangasmaiden metsät ovat n. s. kaskimetsiä, kaskiviljelykseltä jääneille ahoille syntyneitä. Kaskissa näissä seu-
duissa kasvatettiin samalla maalla vain kaksi peräkkäistä viljasatoa — ohra ja sen yhteydessä kylvetty ruis, n. s. juureinen — ja kaskeamista on Kolillakin käytetty vielä 35—40 v. sitten. Kaskimetsät ovat pääasiassa koivikoita, jotka vaarojen keski- ja alarinteillä ovat varsin solakoita ja vehmaita, lakiosissa heikompia sekä lumen ja huurteen, »tykyn», taituttamia ja murtamia. Tykyn vikoja, murtuneita ja haaroituneita latvoja, nähdään Ukko-Kolilla runsaasti myös kuusessa.

Kolin vaaroja ja niiden läheisiä ympäristöjä hoidetaan luonnonsuojelualueena. Tämä on mahdollista sen johdosta,

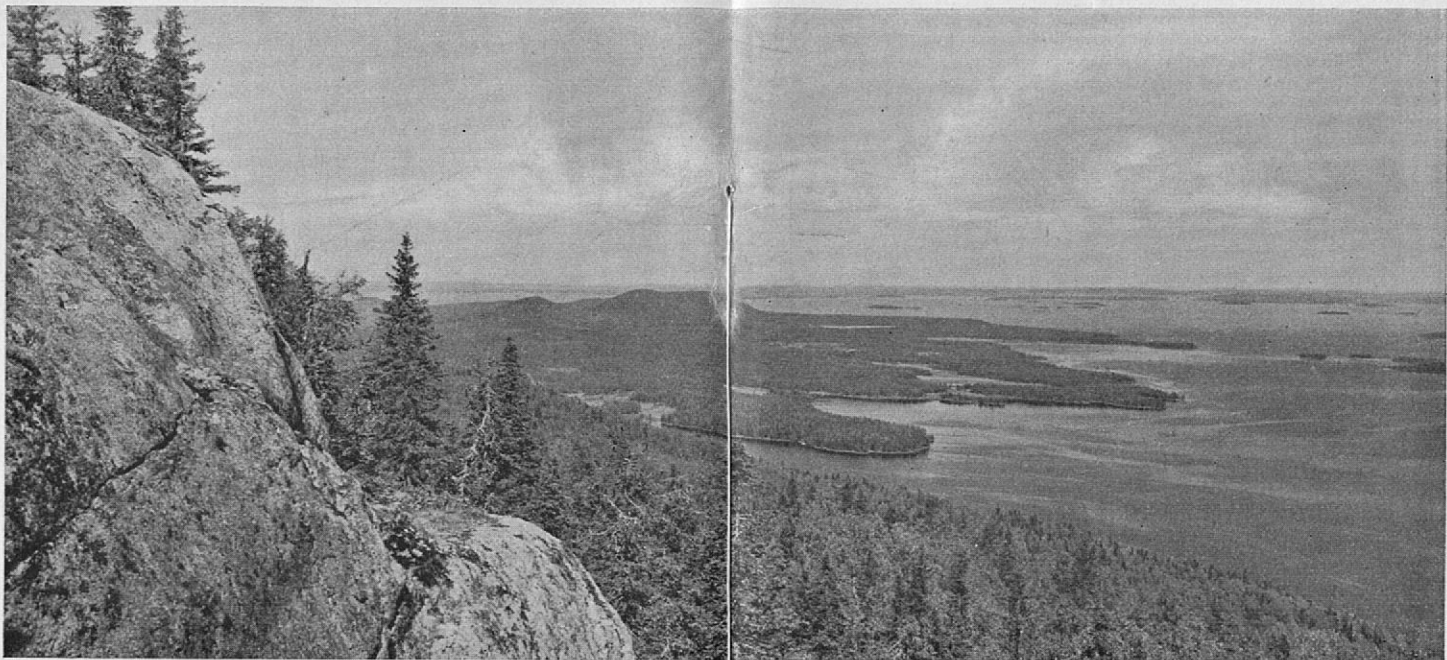


YLÄMAJA.

että valtio vuodesta 1906 on omistanut nämä maat sekä edellä mainitut Pielisen saaret eli alueen, jonka pinta-ala on nyt n. 900 ha. Tällä alueella, joka on Metsätieteellisen tutkimuslaitoksen hallinnassa ja hoidossa, eläimistö on rauhoitettu, samoin myös metsät ja muu kasvillisuus muualla paitsi alueen eteläosassa, Mäkränvaaran takana.

Matkailutarkoituksiin Kolia alettiin varsinaisemmin käyttää vuodesta 1896 alkaen, jolloin paikkakuntalaisten toimesta nykyisen *Ylämajan* paikalle rakennettiin vaatimaton maja. V. 1907 tätä majaa täydennettiin, ja 1930 se sai nykyisen kokonsa. Tällä välin Suomen Matkailijayhdistys oli ottanut Ylämajan sekä samoin matkailutarkoituksia varten rakennetun Alamajan hoitoonsa.

Viime vuosina myös pääsyyntämahdollisuudet Kolille ovat suuresti helpottuneet. Nurmeksen—Oulun radan valmistuttua rautatieliikenne tyydyttää entistä paremmin matkailunkin tarpeet. *Vuonislahden* rautatieasemalta kulkua Pielisjärven yli välittää nyt Matkailijayhdistyksen ensiluokkainen moottorialus ja Harivaaran—Kolin maantien rakentamisen ja siitä Ylämajan alle johtavan tien valmistumisen jälkeen Koli saadaan välittömästi liitetyksi autoteihin.



NÄKÖALA POHJOISEEN.

NÄHTÄVYYDET.

Matkailijoita varten ei Kolin alueella aiemmin ole ollut riittävästi kunnollisia kävelyteitä ja polkuja. Tämän takia moni Kolilla-kävijä tosiasiallisesti on voinut varsin vähän perehtyä Kolin maisemiin ja luontoon. Nyt tämä valitettava puute on poistettu, kun valtion omistamalle alueelle on raivattu kaikkiaan n. 18 km pääasiallisesti uusia polkuja. Jos Alamajan ja Ylämajan välinen tie otetaan lukuun, matkailijoiden käytettävänä on nyt n. 20 km jalan verraten helposti kuljettavia reittejä, joihin liittyvät alueen huomattavimmat nähtävyydet. Edellämäinitut, samoin kuin kaikki seuraavat matkojen pituudet tarkoittavat kartalta saatavia vaakasuoria etäisyyksiä.

Kirjasen takakannella on kartta, johon on merkitty mm. edellämäinitut polut ja tiet sekä niiden risteyksissä olevat numeroidut tienviitat, poluille sattuvat tärkeimmät näköalakohtat ja parhaat uimarannat. Kirjasen lukuisat kuvat valaisevat osaltaan Kolin näköaloja ja niiden suurta vaihtelua.

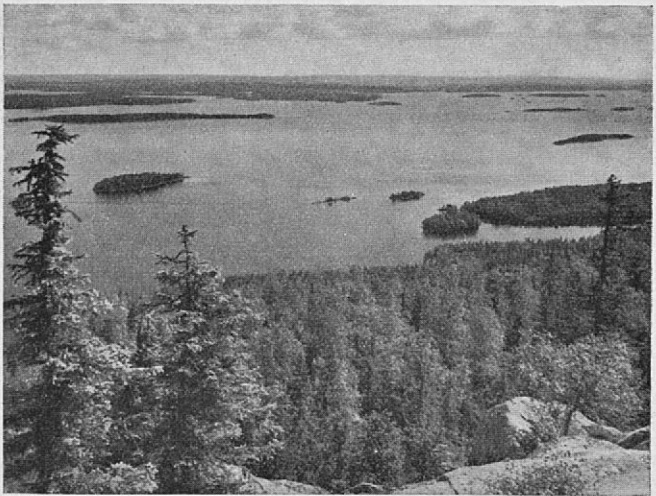
Kolia ei kuitenkaan opita tuntemaan yksistään näkemällä, se on samalla myös kuultava. Tämä on mahdollista vain sille, joka avoimin silmin ja kuulevin korvin jättäytyy Kolin polkujen vietäväksi.

LAIVARANTA—ALAMAJA—YLÄMAJA; TIENVIITAT 1—2—3—4—5—6—7. Matkan pituus 1.9 km. Nousu Pielisen rannasta Ylämajalle on yli 200 m. Se ei kuitenkaan saa peloittaa lähtemästä tälle verraten helposti kuljettavalle tielle, joka Kolin lakea kohti kohotessaan avaa Pieliselle asteittain laajenevat

ja muuttuvat näköalat. Pysähdyttävä on ainakin niissä kuudessa kohdassa, jotka kartalle on merkitty ja joissa useimmissa on penkit levähdystä varten. Tien jyrkin kohta, jossa sen reunalla on kaiteet, on samalla jylhin ja metsä myös maisemaan hyvin sopeutuvaa, vanhaa kuusta, koivua ja haapaa. Muualla metsä on vehmaampaa kaskimetsää, jonka muodostaa pääasiallisesti koivu ja harmaaleppä. Lähemmä Ylämajaa tultaessa siinä näkyy yhä runsaammin lumentuhoja.

YLÄMAJA—UKKO-KOLI—AKKA-KOLI—PAHA-KOLI—MÄKRÄNVAARA—TARHAPURO—LIKOLAHTI—PIENI-KOLI—YLÄMAJA; TIENVIITAT 8—15—16—MÄKRÄNVAARA—16—17—18—11—10—9—8. Matkan pituus 7.3 km. Tämä kierros on Kolilla-kävijöille epäilemättä suositeltavin. Se näet antaa parhaan käsityksen Kolin seudun valtavista näköaloista (Ukko-Kolilta ja Mäkränvaaralta), seudun jylhydestä (Pieneltä-Kolilta Pahalle-Kolille ja päinvastoin), sen vehmaista lehtomaisemista (Kolin ja Mäkränvaaran välillä), vaihtelevista metsistä, vaaran rinteitä alas syöksyvistä puroista (Tarhapuro) ja Pielisen rannoista (Likolahti). Kierroksen voisi ehkä vieläkin edullisemmin tehdä päinvastaiseen suuntaan, jolloin näkemysten voimakkuus saavuttaisi huippunsa matkan lopussa, Ukko-Kolilla.

Ukko-Kolilta avautuvien näköalojen kuvaaminen ei ole tarpeellista; jokaisen on itsensä ne nähtävä ja niihin syvennyttävä. Eri vuodenaikoina ne ovat erilaisia ja satunnaisista sääsuhteista riippuvia. Kuulakkaalla säällä rajoittavat näkö-



NÄKÖALA PIELISELLE.

piirin idässä vasta Venäjän puoleiset vaarat, pohjoisessa voit erottaa Nurmeksen kirkontornin ja lounaassa helposti Outokummun tehtaan savun. Utuisella säällä voi näköpiiri häipyä jo muutaman kymmenen metrin päässä. Ukko-Kolilla on käytävä myös vuorokauden eri aikoina, ainakin auringon laskun ja nousun aikana.

Ukko-Kolin itälaiteella on vähäinen luola, joka on myös näkemisen arvoinen.

Pääsy Akka-Kolin korkeimmalle huipulle on vaivalloisempaa, joten siellä käynti ei kaikille sovi. Kenenkään ei sitävastoin ole unohdettava polusta vasemmalla olevan Pahan-Kolin jyrkästi Kolin-Uuroon laskevaa ulkoreunaa, josta näkyy Pahan-Kolin kalliokkoinen laide, uuron takana Pienen-Kolin jylhä rinne ja sen metsäinen laki, takana Pielinen saarineen ja taustalla kaukaiset vaarat.

Pahalta-Kolilta polku etenee verraten tasaisesti aleten. Samalla etelää kohti avautuu uusia maisemia. Polku kulkee vaaran tasaista kalliopermantoa, jossa siellä täällä on matalahkoja istuimiksi sopivia kiviä, osa niistä pienillä kivillä kuin paikoilleen kiilattuja. Tässä on perimätiedon mukaan muinoin pidetty heimokunnan yhteiset neuvottelut ja käräjät. Tarkoitukseen hyvin valittu paikka, eikö totta? Istuinkivistä, joita ennen on ollut enemmän, ovat paikallakävijät valitettavasti vierittäneet osan rinnettä alas.

Tienviitalla 15 polku jatkuu Mäkrän ja edelleen Purolan entisten torpanalueiden kautta Mäkränvaaraa kohden. Mäkränvaaran verraten jyrkkä rinne on noustava rauhallisesti; rinneessä on pari kertaa pysähdyttävä ja käännyttävä tarkastamaan maisemien muuttumista Kolin suunnalla. Vaaran laen pohjoisreunalla, johon polku kaartuu, avautuu valtava näköala pohjoiseen ja itään. Täältä professori Eero Järnefelt on maalannut kuulun Koli-taulunsa. Mäkränvaaralla käynti ei kaipaa muuta suosittelua.



NÄKÖALA MÄKRÄLLE.

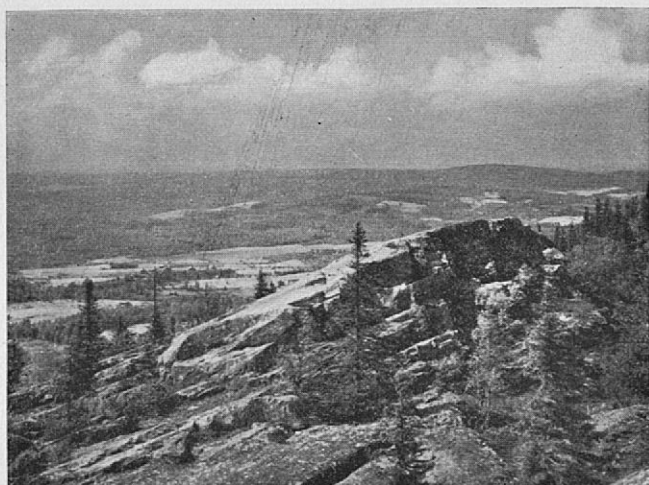
Mäkrältä on palattava tulopolkua takaisin *tienviitalle 16*, josta käännyttään oikealle tienviittaa 17 kohden. Niittyjen yli kuljettua saavutaan polkua edeten kaskikoivikkoihin ja näitä seuraaviin kuusen ja koivun muodostamiin sekametsiin, joissa maa muuttuu louhikkoiseksi. Pian näkyy vaaran laiteen ylitse Pielinen metsäisine saarineen. Mäntyä kasvavaa kalliorinnettä myöten polku päättyy kauniin männikköharjanteen selännettä *tienviitalle 17*.

Viimeksimainitulta sivupolku poikkeaa oikealle, n. 100 m:n päässä olevalle Tarhapurolle, jonka vesi tässä kohdassa putoaa varsin lyhyellä matkalla useita kymmeniä metrejä, osin kallion reunalta alas syöksyen, osin kivien ja paasien välillä kohisten. Luonto on mitä jylhintä: kallion halkeamia, pehmoisen sammalen peittämiä irtopaasia ja louhikkoa, jonka joukossa kasvaa kuusta, koivua, pihlajaa, tuomea ja paatsamaa. Suurin vesimäärä putouksessa on keväällä ja syksyllä sekä kesällä pitkien sateiden aikana.

Tienviitalta 17 *tienviitalle 18* mentäessä maasto on aluksi kivikkoista, vasemmalla puolella polkua myös louhuista ja kallioista. Täällä, eräässä louhikossa, asustavat Kolin mäyrät. Lähempänä rantaa maa muuttuu hietikoksi ja metsä melkein puhtaaksi männiköksi.

Tienviittojen 18 ja 11 välillä polku hipoo Pielisen rantaa, joka, etenkin edempänä Likolahdessa, on hietikkoa ja uima-
paikaksi sopivaa.

Tienviitalta 11 poiketaan vasempaan, louhuista ja paatista rinnettä kohoavaa polkua, jota vanhat, järeät haavat, koivut ja kuuset reunustavat. Täällä Kolin luonnon alkuperäisyys on lumoava. Rinteitä noustaessa on nytkin muistettava tarkata myös takanapäin olevia maisemia. Väljemmiksi näköalat käyvät vasta ylempänä, josta katse tapaa Pielisen selät, Likolahden, Kaupunginsaaren ja Matoset. Tällä välin metsäkin on käynyt vaihtelevammaksi; polun varrella on koivua ja



NÄKÖALA LÄNTEEN.

haapaa kasvava, harvennettu kaskimetsä, ylempänä pääasiallisesti mäntyä.

Tienviitalla 10 ollaan Pienellä-Kolilla, josta Pielinen näkyy jatkuvasti ja edestäpäin Kolin-Uuron takaa Ukko-Kolin ja Pahan-Kolin porrasmainen kalliorinne.

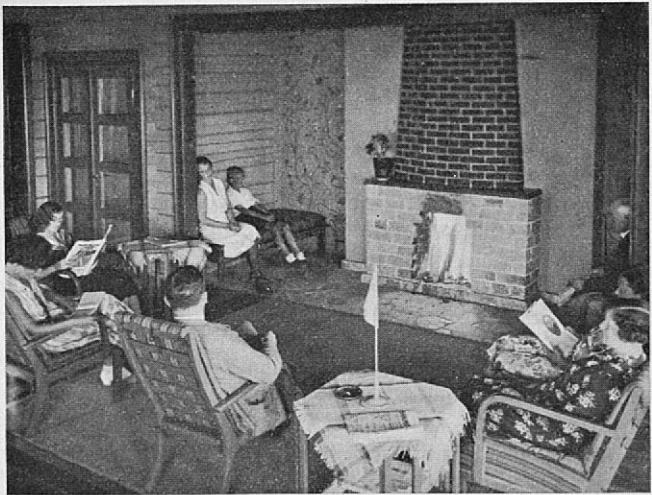
Tienviitalla 9 vasempaan mentäessä tullaan mainittuun uuroon. Sen toisella reunalla on vielä entinen kaskiaho, jolla nyt kasvaa nuorta lumen murtamaa harmaaleppää ja koivua. Maasto on louhikkoa ja kivikkoa, edempänä on polun vasemmalla puolella Ukko-Kolin jyrkkä kallioseinä. Taaksepäin katsottaessa näköalat Pieliselle laajenevat.

Tienviitalla 8 tämä vaikutelmista rikas kierros on tehty ja Ylämaja lähellä.

YLÄMAJA—TIENVIITAT 4—14—19 (AHONIEMI)—12—13—9—10—15—UKKO-KOLI—YLÄMAJA. Matkan pituus n. 6.3 km. Tämä reitti vie kulkijan Kolin rinteiden laajoihin, valkoutuohisiin koivumetsiin, Ahoniemen kauniille torpanaukealle, Pielisen ranta-alueen erämaantuntuisiin metsiin, Pienen-Kolin jylhille rinteille ja lopuksi Ukko-Kolin näköalapaikoille. Reitti on, paria hiukan pahempaa kohtaa lukuunottamatta, verraten helposti kuljettava.

Tienviitalle 4 päästään Alamajalle johtavaa tietä. Täältä tienviitalta polku laskeutuu solakkarunkoisen koivikon läpi. Näköalapaikkoja on etenkin niissä kohdissa, joissa polun varteen on asetettu istumapenkit. Niistä Kolin luonto näyttäkse varsin hymyilevänä. Tällaiset näköalat rikastuvat vielä, jollei kiirehdiä suoraan alas, vaan seurataan vasemmalle poikkeavaa polkua, jonka mutkassa on penkkejä.

Tienviitalla 14 vasempaan kääntynyt polku vie ns. Portin aukealle, jossa ennen on ollut pieni mökki. Täällä polkua reunustavat nuoret lehtimetsät sekä edempänä vähän vanhemmat, harvennetut koivikot. Edelleen kuljettaessa maasto muuttuu jylhemmäksi louhikkorinteeksi.



YLÄMAJAN AULA.

Tienviitalta 19 voi pistäytyä Ahoniemen entiselle torpalle, jota tarvittaessa käytetään Kolin metsänvartijan asuntona. Suunnattaessa kulku tienviitalta 19 tienviitalle 12 päästään melkein tasaiseen maastoon. Polun varret ovat enimmäkseen kivisiä ja metsät siitä syystä kaskeamiselta säilyneitä.

Tienviitalta 12 poiketaan jyrkästi oikealle *tienviitalle 13*. Täältä tehdään vuorostaan jyrkkä käänнос vasempaan Pahaakolia kohden. Harvennetut kaskikoivikot vaihtuvat synkiksi kuusta, koivua ja haapaa kasvaviksi metsiksi ja rinne käy kivikkoiseksi ja louhikkoiseksi; polun oikealla puolella on myös kallion seinämiä. Täällä luonnon jylhyys taas valtaa kulkijan.

Tienviitalta 9 jatketaan matkaa entiseen suuntaan *tienviitalle 10*, Pienelle-Kolille, jossa metsä on lumen epäsäännölliseksi muovailemaa lyhyttä mäntyä. Hiukan edempää, polun oikealla puolella olevalta kalliolta on vapaa näköala Pahan-Kolin salaperäisiin, jään louhimiin rinteisiin. Pahalta-Kolilta polku painuu Kolin-Uuron reunaan ja sitä *tienviitalle 15*.

Tienviitalta 15 on varsin helppoa nousta Ukko-Kolille, josta päästään tuttuja teitä Ylämajalle.

YLÄMAJA—TIENVIITAT 6—22—23—24—25—MATTILA—26—27—28—ALAMAJA—YLÄMAJA. Matkan pituus n. 4.0 km. Tämä kierros, joka vie osaksi valtion omistaman alueen ulkopuolelle, voidaan vaihteen vuoksi tehdä mm. Ylämajalta laivarannassa käytäessä. Menomatalla on nuorehkoja lehtimetsiä, osin niittyaukeita ja Mattilan viljelys- ja piha-alueita. Lähempänä Alamajaa, polun varressa, on Metsätieteellisen tutkimuslaitoksen pysyviä koealoja, joiden tarkoituksena on valaista eri tavoilla harvennettujen koivumetsien kehitystä ja kasvua.

YLÄMAJA—TIENVIITTA 5—IPATTI—YLÄMAJA. Matkan pituus n. 1.0 km. Ipatilla on kaikkien Kolin vieraiden käytävä, siksi vaivaton on sinne pääsy ja siksi mielenkiintoiset

ovat sen Pieliselle, Ukko-Kolille ja Ylämajalle sekä Kolin ja Ahmovaaran kyliin avautuvat näköalat.

PUROLAN AUKEA (TIENVIITTA 30)—JERONJÄRVI. Matkan pituus n. 1.2 km. Jeronjärven kauniilla rannalla on hyvä uima-
paikka. Lisäksi sinne Ukko-Kolilta on varsin vaivaton kulku.

LIKOLAHTI—SIKONIEMI. Matkan pituus n. 3.0 km. Sille, joka Kolilla viipty pitempään, tämä Pielisen rantaa mutkitteleva polku tarjoaa uutta nähtävää. Sikoniemestä tottuneempi metsän samoilija hakeutuu Mäkränvaaralle johtavalle polulle ja sitä takaisin Ylämajalle.

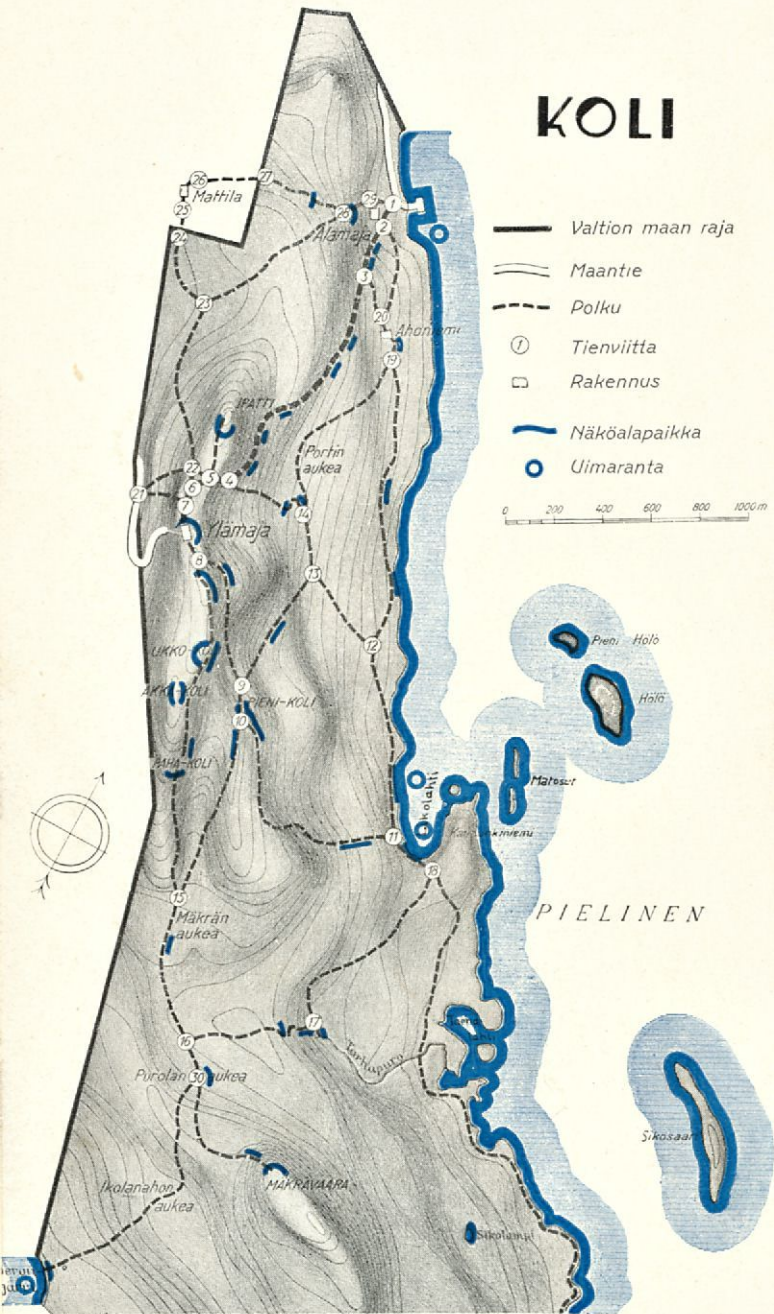
UUSIA KÄVELYREITTEJÄ voidaan kartan avulla järjestää mielen mukaan. Suositeltava on mm. Likolahden uimarannassa käynti siten, että meno suunnataan tienviittojen 4, 14, 13 ja 12 kautta, paluu taas tienviitalta 11 tienviitoille 10, 9 ja 8. Varsin sopiva kierros on mm. seuraava: Ylämaja—tienviitat 8—9—10—11—12—19—20—Alamaja—Ylämaja tai kierros Ylämaja—Alamaja—Ahoniemi—tienviitat 19—14—13—9—10—15—Ukko-Koli—Ylämaja.





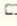


Sen, joka tahtoo tutustua Kolin ympäristöön, on tehtävä kävelyretki Kolilta pohjoiseen oleville *Räsävaaralle* ja *Honkavaaralle*, joiden antamat näköalat jäävät ainaiseksi kävijän mieleen, tai on kulku suunnattava etelään, Sikoniemestä puolen peninkulmaisen taipaleen takana olevaan *Pirunkirkkoon*, ihmeelliseen kallioluolaan, jonka muodostaa kallion halkeama ja sen katokseksi asettunut kallionlohkare. Viimeksimainittuun päästään paljon mukavammin Matkailijayhdistyksen moottoriveneellä, jolla myös voidaan tehdä satunnaisia käyn-
tejä Kolin alueeseen kuuluvaan hiekkarantaiseen *Isoon-Korppiin*.



YLÄMAJAN HENKILÖKUNTAA.

KOLI



-  Valtion maan raja
-  Maantie
-  Polku
-  1 Tienviitta
-  Rakennus
-  Näköalapaikka
-  Uimaranta

0 200 400 600 800 1000 m

Hinta 3 mk.

hp 2/14