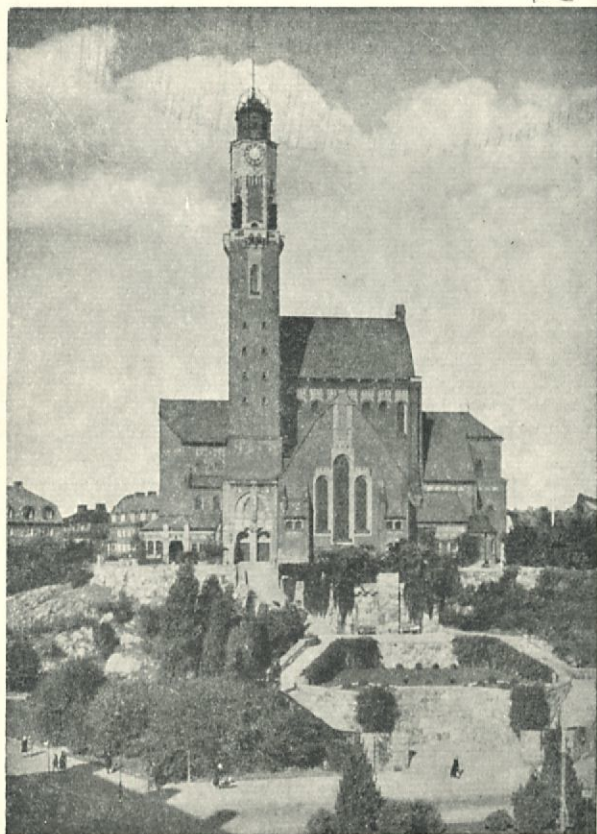


SUOMALAISEN VASTAANOTTOTOIMISTON  
LAATIMA

# TUKHOLMANOPAS

1930



Engelbrektin kirkko.

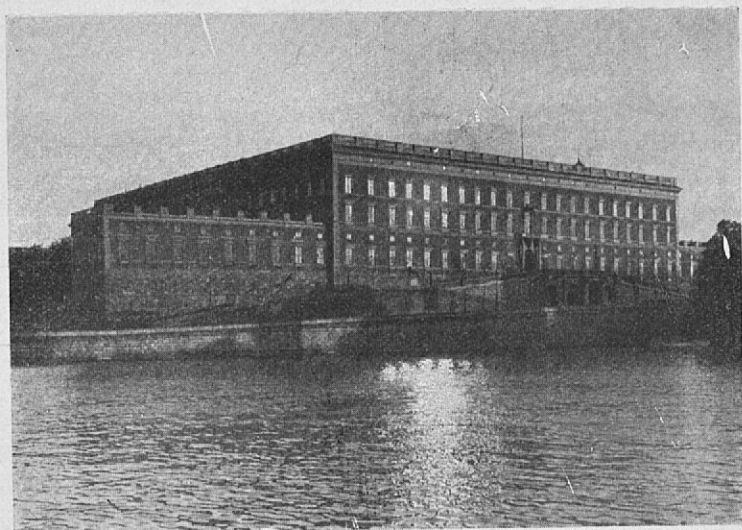
**STOCKHOLMS  
ENSKILDA BANK**

V. 1856 PERUSTETTU

SOLIDARINEN  
PANKKI

---

=====  
TALLETUKSIA:  
100.000.000  
=====



Kuninkaan linna.

S U O M A L A I S T E N  
V A S T A A N O T T O T O I M I S T O N

L A A T I M A

T U K H O L M A N O P A S

---

---

# S i s ä l t ö :

	Siv.
<b>TUKHOLMA</b> .....	3
Tukholman saariston kautta johtava reitti .....	4
Tukholmaan saapuminen .....	5
<b>Osoitteita</b> .....	6
Suomen Lähetystö ja konsulaatti .....	6
Hotelleja ja täysihoteloita .....	7
Ravintoloita Tukholmassa ja ympäristössä .....	12
Normaalmin kaupunginosassa .....	12
Östermalmilla .....	15
Kungsholmenilla .....	16
Vanhassa kaupungissa ja Süderilla .....	16
Djurgårdenissa .....	16
Tukholman ympäristössä .....	17
Matka- ja tiedontatoimistoja .....	17
Pankkeja .....	18
Posti, lennätin ja puhelinaltos .....	18
Huveja .....	19
Teattereita .....	19
Kesäteattereita .....	19
Konserttihuoneistoja .....	19
Elokuvateattereita .....	20
Taidenäyttelyhuoneistoja .....	20
Kirjastoja .....	20
Kylpylaitoksia .....	23
Käymälöitä .....	23
<b>Tukholman ja sen ympäristön nähtävyydet</b> .....	23
Tukholmassa .....	23
Tukholman ympäristössä .....	27
Kirkkoja .....	28
<b>Kolme päivää Tukholmassa, ohjelma</b> .....	29
<b>Retkeilyjä Tukholman lähiseuduille</b> .....	32
Läivamatka Hammarbyn kanavan kautta .....	32
Ulriksdalin kilpa-ajorata .....	32
Solvallan ravikilpailurata .....	35
Retkeilyjä Mälarin laaksoon .....	35
Drottningholm .....	35
Sigtuna .....	35
Skokloster .....	36
Gripsholm .....	36
Strängnäs .....	36
Uppsala .....	39
Retkeilyjä meren saaristoon .....	39
Saltsjöbaden .....	39
Vaxholm .....	40
Sandhamn .....	40
Dalarö .....	40





Raatihuone.

## TUKHOLMA.

Norrström-virrassa, joka yhdistää Mälarin järven Itämerestä kauas sisämaahan pistäytyvään lahteen, on joukko saaria, jotka jo tuhat vuotta sitten olivat asuttuja ja linnoitettuja. Tästä asutuksesta Tukholman kaupunki sai alkunsa. Sen varsinaisena perustajana mainitaan kuitenkin Birger Jarl, joka v. 1255 antoi sille kaupunginoikeudet. Erinomaisen edullisen asemansa johdosta Tukholma kasvoi nopeasti ja kehittyi jo varhain Ruotsin valtakunnan pääkaupungiksi.

Alussa kaupunki rakennettiin yksinomaan mainituille saarille, mutta vähitellen asutus levisi myös virran ranta-alueille. Tukholma jakautuu senvuoksi kolmeen pääosaan: Norr (Pohjoinen), Söder (Eteläinen) ja niiden välissä, vuolaan virran ympäröimänä, on vanha kaupunki »Gamla staden», joka on säilyttänyt alkuperäisen luonteensa kautta aikojen. Täällä sijaitsevat vanhimmat, muistorikkaimmat kirkot ja komea kuninkaallinen linna.

Tukholman varsinainen keskus on virran pohjoisrannalla sijaitsevassa Norr-osassa. Täällä ovat useimmat yleiset rakennukset, museot, kaupungintalo, ooppera ja teatterit, suurimmat liikkeet, vilkasliikkeisimmät kadut ja komeimmat puistot. Mutta Söderin vuorilta näköala yli kaupungin on ehdottomasti kaunein.

Tukholmassa ja siihen kuuluvissa esikaupungeissa on yhteensä n. 500,000 asukasta. Rakennustapansa ja asemansa puolesta se on Euroopan pääkaupungeista kauniimpia. Yleiset rakennukset, varsinkin kuninkaan linna ja kaupungintalo, ovat suurpiirteistä, ääri viivoiltaan yksinkertaista, mutta taiteellisesti korkeaa tyyliä, joka painaa hienon kulttuurileimansa koko Tukholmaan. Kadut ja puistot ovat hyvin hoidettuja. Juna-, laiva-, auto- ja raitiovaunuliikenne on mukavasti järjestetty. Hotellit ovat yleensä siistejä ja mukavia, ravintolat hyviä.

Suomalaisille Tukholman lukuisat hyvin säilyneet historialliset muistomerkit, linnat, taidekokoelmat, kirjastot y. m. tarjoovat tavattoman paljon mielenkiintoista nähtävää. Asukkaiden luonteenomainen kohteliaisuus ja ystävällinen käytös samoin kuin ympäröivän luonnon kauneus tekevät täällä oleskelun vieraallekin viihtyisäksi.

## **Tukholman saariston kautta johtava laivareitti.**

Ahvenanmaan aavan ulapan länsipuolella tulijaa ensimmäisinä vastassa ovat Tjärven ja Söderarm nimiset majakat. Niiden välitse laiva ohjaa lähes 10 peninkulmaa pitkään Tukholman saaristoväylään. Gräsköfjärden selänteen yli kuljettuaan laiva saapuu Furusundin tulli- ja luotsiasemalle, joka kesäisin myös on vilkas ja suosittu kylpylä. Täältä alkaen reitin rannat ovat metsäisiä ja huviloita täynnä. Kuta lähemmäksi Tukholmaa saavutaan, sitä kapeammaksi reitti käy ja sitä

korkeammaksi rannat kohoavat. Trälhavet nimisen selänteen yli kuljettua saavutaan Oscar-Fredriksborgin linnoitukselle, jonka kapean, molemmin puolin linnoitetun kulkuväylän kautta kulkiessa laiva hiljentää vauhtiaan. Nykyisen linnoituksen mannermaanpuolella on Vaksholman vanha linnoitus ja kaupunki. Länempänä kohoaa metsän reunan yläpuolelle Bogesundin linnan torni. Upplannin ja Södermanlannin maakuntain raja kulkee tällä kohtaa pitkin väylää. Sen pohjoispuolella on suuri, kaunis Lidingön saari, joka nyttemmin on Tukholman esikaupunkeja. Keskellä väylää sijaitsevat Fjäderholmainsaaret kesäravintoloihin.

Etelärannan jyrkkien vuorensienämien notkoihin on rakennettu laivatelakoita ja öljyvarastotorneja. Lähempänä kaupunkia Osuuskuntaliiton (Kooperativa Förbundet) suuri, teknillisesti nykyaikainen mylly ja viljan säilytyslaitos kohoaa mahtavine terästorneineen ja tehdasrakennuksineen. Sitä vastapäätä väylän pohjoisrannalla on Blockhusuddenin entinen tulliasema ja lähempänä kaupunkia Ruotsin maalaaja-prinssin, Eugenin kaunis asunto »Valdemarsudde». Väylä kääntyy nyt luoteeseen, Hammarbyn suuren kanavan jatkaessa tietä suoraan länteen Mälaren järvelle. Vasemmalla, Söderin rannalla, veden rajassa on Saltsjökvärn nimisen myllyn laajat rakennukset ja Stadsgårdenin lastauspaikka. Jyrkänteiden harjalla komeilevat Danvikenin ja Diakonissalaitoksen suuret rakennusryhmät.

Oikealla Kastellholman ja Skeppsholman vanhat kasarmirakennukset pilkistävät esille rehevien puistojen vihreästä, kaupungin avautessa laajana kaarena tulijan eteen. Laiva pysähtyy Vanhan Kaupungin rantaan, Skeppsbron laituriin.

Lentokoneella saapuvat laskevat maihin Tukholman vapaasatamassa olevaan lentosatamaan, joka sijaitsee Tukholman kaupungin ja Lidingön saaren välisessä salmessa.

## Tukholmaan saapuminen.

*Laivat tulevat Skeppsbron laituriin.*

Poliisi tarkastaa passit ja matkakortit laivassa, jonka jälkeen matkustajat päästetään maihin.

Tullitarkastus toimitetaan tullihuoneessa.

Tullihuoneen kadunpuoleisella ovella on kantajia — »stadsbud» — vastassa ja samoin autoja. Ken tahtoo varmasti varata itselleen auton, ilmoittakoon siitä jo laivalla siivojattarelle.

Vastapäätä laivan maihinlaskupaikkaa, Skeppsbron 22, on SUOMITOIMISTO, jonka puoleen matkustajia kehoitetaan kääntymään, jos he tarvitsevat apua. Toimisto hankkii heille huoneita, tulkkeja, neuvoo ja auttaa maksutta kaikin tavoin. *Joukkomatkestajille* Suomitomisto järjestää halvan asunnon, ruuan ja sopivan, kunkin harrastusten mukaisen ohjelman. Tällöin on kuitenkin siitä etukäteen toimistolle kirjoitettava.

---

*Junat* eri osista maata, sekä Norjasta, Tanskasta ja Saksasta, saapuvat *pääasemalle* (*Centralstationen*) Vasagatan 1.

Matkatavarain säilytyspaikkoja on odotushallin kummassakin päässä.

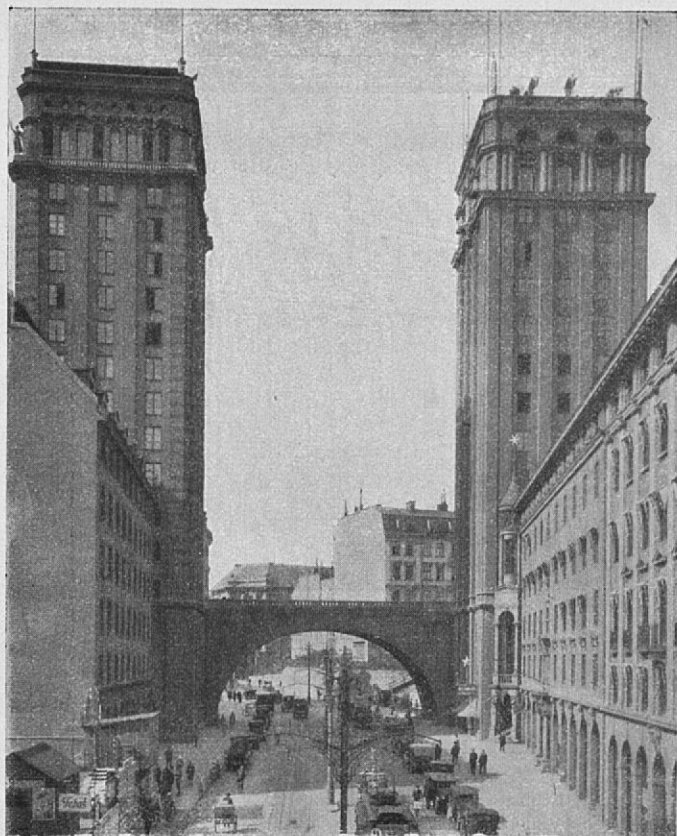
Kantajia (stadsbud) junalla vastassa, hotellien vastaanottajat odottavat asematalon ulkopuolella.

Valaistu tienviittakartta odotushallissa.

Autoja asematalon ulkopuolella.

Asematalossa on ravintola, matkatoimisto, posti, lennätin, puhelinkomeroita, sanomalehtimyymälöitä ja kaikenlaisia kauppoja.

---



»Kungstornen» (Kuninkaan tornit).

### Osoitteita.

*Suomen Lähetystö*, Strandvägen 5 B, 4 kerros. Avoinna arkipäivisin klo 10—13 ja 14—17, lauantaisin 14—15.

*Suomen Konsulaatti*. Väpnaregatan 8, 4 kerros. Avoinna arkipäivisin klo 10—13 ja 14—15.



# SKANDINAVISKA BANKEN



Jo omien pääomiensa nojalla — ne nousevat 182.000.000 kruunuun ja ovat siis suuremmat kuin minkään muun skandinavialaisen pankin pääomat — on Skandinaviska Kreditaktiebolaget Ruotsin pankkien joukossa ensimmäisiä. Pankin johtavaa asemaa todistaa kuitenkin ennen kaikkea sen läheinen suhde maailmankuuluun ruotsalaiseen suurteollisuuteen ja rahayhtymiin, joista mainittakoon muutamat ulkomailla eniten tunnetut teollisuuslaitokset kuten Grängesberg-yhtiö, Svenska Tändsticks A/B, Kreuger och Toll, S. K. F. (Svenska Kullagerfabriks A/B), Telefon A/B L. M. Ericsson, A/B Elektrolux, Svenska Amerika-linjen y. m.

Paitsi pääkonttoreita Göteborgissa, Tukholmassa ja Malmössä pankilla on 111 haarakonttoria ympäri maata.

## Hotelleja ja täysihoitoloita.

Hinnat ovat allamainittujen hotellien itse antamat. Koska halvimpia huoneita yleensä on rajoitettu määrä, on niitä tilattava hyvissä ajoin. Lisävuoteet maksavat tavallisesti n. Kr. 2: 50.

*Tukholman näyttelyn aikana 1930 ovat allamainitut hinnat korotetut 25 0/0:lla.*

Hotellin nimi ja osoite	Huoneiden lukumäärä	1 hengen alin hinta	huoneita korkein hinta	2 hengen alin hinta	huoneita korkein hinta
<b>Anglais</b> Stureplan 1	40	6: —	8: —	12: —	14: —
<b>d'Angleterre, Hotell &amp; Pens.</b> Kungsgatan 55	21	3: —	6: 50	6: —	10: —
<b>Arvfursten</b> Drottninggatan 48	28	4: —	6: —	8: —	10: —
<b>Astoria</b> Vasagatan 4	72	5: —	7: 50	9: —	14: —
<b>Atlantic</b> Teatergatan 3	70	7: —	10: —*)	15: —*)	25: —*)
<b>Belfrages Pensionat &amp; Hotell</b> Blasieholmstorg 9	45	5: —	8: —	10: —	12: —
<b>Bellevue</b> Birgerjarlsgatan 14	20	4: 50	8: —	10: —	12: —
<b>Blå Bandet</b> Mästersamuelsgatan 68	21	4: —	5: —	7: —	8: —
<b>Carlton</b> Kungsgatan 57	150	6: —	12: 50	10: —	18: —
			12: 50*)	16: —*)	18: —*)
			16: —*)	18: —*)	25: —*)
<b>Centralhotellet</b> Vasagatan 38	57	5: —	8: —	10: —	12: —
			9: —*)	12: —*)	14: —*)
			12: —*)	14: —*)	20: —*)
<b>Clara Larson</b> Birgerjarlsgatan 29	30	4: 50	6: 50	7: —	12: —

\*) yksityinen kylpyhuone

Hotellin nimi ja osoite	Huoneiden luku- määrä	1 hengen alin hintaa	huoneita korkein hintaa	2 hengen alin hintaa	huoneita korkein hintaa
<b>Comfort pensionat</b> Birgerjarlsgatan 39	12	4: 50	6: 50	8: —	10: —
<b>Continental</b> Vasagatan 22	200	5: — 10: —*)	10: — 15: —*)	10: — 20: —*)	15: — 30: —*)
<b>Eden Terrace Hotell</b> Sturegatan 8	60	6: 50 10: —*)	10: — 16: —*)	11: — 20: —*)	20: — 25: —*)
<b>Elit</b> Drottninggatan 22	32	4: —	7: —	9: —	12: —
<b>Esplanade</b> Blasieholmsgatan 3	30	5: — —	7: — —	8: — —	12: — 14: —*)
<b>Excelsior</b> Birgerjarlsgatan 35	60	4: 50	9: —	10: —	13: 50
<b>Fredrikshofs Pensionat</b> Fredrikshofsgatan 10	22	4: 50	8: —	6: —	12: —
<b>Gillet</b> Brunkebergstorg 13 & 15	75	7: — 10: —*)	— 12: —*)	— 18: —*)	— 20: —*)
<b>Grand Hotel ja Grand Hotel Royal</b> Blasieholmen	225	7: — 14: —*)	14: — 18: —*)	12: — 25: —*)	23: — 32: —*)
<b>Grand Pensionat Dehn</b> Strandvägen 7 a	34	5: —	10: —	9: —	15: —
<b>Imperial</b> Regeringsgatan 5	27	4: 50	7: —	8: —	12: 50
<b>Kronprinsen</b> Drottninggatan 29	58	4: 50	12: —	8: 50	18: —
<b>Kung Karl</b> Birgerjarlsgatan 23	50	5: —	8: —	9: —	14: —
<b>Pallas</b> Klarabergsgatan 37	26	4: —	6: —	8: —	10: —
<b>Park Hotell</b> Vasagatan 8	90	4: —	7: 50	8: —	14: —

\*) Yksityinen kylpyhuone.

Hotellin nimi ja osoite	Huoneiden luku- määrä	1 hengen alin hintaa	huoneita korkein hintaa	2 hengen alin hintaa	huoneita korkein hintaa
<b>Patricia</b> Vasagatan 36	90	4: —	7: —	8: —	12: —
<b>Plaza</b> Biblioteksgatan 11	40	6: 50 12: —*)	10: — 14: —*)	11: — 20: —*)	14: — 25: —*)
<b>de Poste</b> Vasagatan 5	20	4: 50	7: 50	8: 50	12: —
<b>Regina</b> Drottninggatan 42 & 44	100	5: —	8: —	8: —	15: —
<b>Reisen</b> (avataan 1/7 1930) Skeppsbron 12 & 14	60	6: 50 9: —*)	6: 50 9: —*)	10: — 12: 50*)	10: — 12: 50*)
<b>Ritz Hotell</b> Vasagatan 26	100	5: 50 8: 50*)	11: — 10: 50*)	— 14: —*)	— 26: —*)
<b>Savoy</b> Bryggaregatan 3	56	3: —	4: 50	6: —	8: —
<b>Standard</b> Drottninggatan 66	25	3: 50	6: —	8: —	10: —
<b>Stockholms Hospitz</b> Vasagatan 10	50	4: —	6: 50	8: —	12: —
<b>Stora Rosenbad</b> Klara S. Kyrkogata 4	22	4: —	5: —	7: —	10: —
<b>Strand Hotell</b> N. Blasieholmshamnen 9	100	6: — 12: —*)	9: — 14: —*)	12: — 25: —*)	20: — 30: —*)
<b>de Suède</b> Drottninggatan 43	30	4: —	6: 50	8: —	14: —
<b>Svecia</b> Biblioteksgatan 6 & 8	12	5: —	6: 50	10: —	11: —
<b>Tennstopet</b> Vattugatan 8	16	4: 50	5: —	8: —	10: —
<b>Terminus</b> Vasagatan 20	80	6: —	8: —	10: —	14: —

\*) Yksityinen kylpyhuone.

Hotellin nimi ja osoite	Huoneiden luku-määrä	1 hengen alin hinta	huoneita korkein hinta	2 hengen alin hinta	huoneita korkein hinta
<b>Turisten</b> Vasagatan 42	15	4: —	5: 50	6: —	12: —
<b>Örnsköld</b> Drottningatan 32	24	4: —	6: —	7: 50	12: —

## Ravintoloita Tukholmassa ja ympäristössä.

Palveluskunnalle maksetaan *juomarahaa* 10 % laskun määrästä. Koulu- ja joukkomatkestajille, jotka maksavat Suomitoimiston kuponkeilla, järjestää toimisto ruokailun huomattavasti alennettuihin hintoihin.

Ravintolan nimi ja osoite	H a l v i n			Tanssi	Muistutuksia
	lounas	päiväl-linen	illal-linen		

### Normalmin kaupunginosassa

<b>Atlantic, Hotel</b> Teatergatan 3	1: 50	2: 75	3: 50	M. ja P.	Tanssiiltoina illal. Kr. 4: 00
<b>Berns Salonger</b> Näckströmsg. 6	2: 25	2: 75	3: —	K. ja S.	Lounas vain 1/6—1/9
<b>Berzelii Terrassen</b> Berzelii Park 9	1: 25	1: 50	1: 50	Ti. ja P.	Kesäparveke avoinna toukok. —syysk.
<b>Blanch's Cafe o. restaurant</b> Kungsträdgården	1: 75	2: 50	2: 50	P. ja S.	Tanssiiltoina illal. Kr. 3: 50
<b>Brända Tomten</b> Stureplan	1: 25	1: 75	à la carte	—	
<b>Bäckhästen</b> Hamngatan 2	1: 15	1: 65	1: 75	—	
<b>Carlton Hotel</b> Kungsgatan 57	2: —	2: 75	2: 50	K. ja L. 1/9—1/6	Tanssiiltoina illal. Kr. 4: 00
<b>Cecil</b> Biblioteksg. 5	2: —	2: 75	2: 75	To. ja L.	Tanssiiltoina illal. Kr. 6: 00



Ravintolan nimi ja osoite	H a l v i n			Tanssi	Muistutuksia
	lounas	päiväl- linen	illal- linen		
<b>Centralstationens</b> Restaurant	1: 50	2: 50	à la carte	—	—
<b>Continental, Hotel</b> Vasagatan 22	2: 15 2: —	3: 25 2: 75	3: — 2: 75 1: 50	—	Ruokasali »Hörnan» (Nurkkaus) Musiikki kahvila
<b>Damberg</b> Smala Gränd 2	1: 80	1: 90	2: 15	—	I lk. ruokasali
<b>Esplanade, Hotel</b> Blasieholmsg. 3	2: —	2: 50	—	—	—
<b>Feiths Kaféer</b> Drottninggatan 40 Sveavägen 21.	1: 25	à la carte	1: 50	—	—
<b>Gillet, Hotel ja Restaurant</b> Brunkebergst. 13 & 15	1: 50 2: 25	2: — 2: 75	1: 50 2: 50	— L. ja S.	Gillesstugan (Seuratupa) Ruokasali
<b>Grand Hotel Royal ja</b> <b>Grand Hotel</b> S. Blasieholmen 6—8	2: —	3: 50	3: 50	K. ja P.	Tanssiiltoina illal. Kr. 6: 50
<b>Gustaf Adolf</b> Regeringsgat. 16	1: 75	2: —	1: 60	—	—
<b>Järnvägsrestauranten</b> Centralstationen	1: 50	2: 50	à la carte	—	—
<b>Kahns Källare</b> St. Eriksplan 1	1: —	1: 25	à la carte	—	Kesäisin boule- vardiparveke
<b>Kaiserhof</b> Norrländsgatan 5	1: —	1: —	à la carte	—	—
<b>Kastenhof</b> Wahrendorffsg. 4—6	2: 50	2: 75	3: 50	Ti. ja L.	Tanssiiltoina illal. 5: — avoimna syysk.—toukok.
<b>Klosterbräu</b> Vasagatan 50	1: 50	à la c t r e	à la c a r t e	—	—
<b>Kronprinsen</b> Drottninggatan 29	1: 60 1: 90	1: 80 2: 75	1: 50 2: 25	—	Bari. Ranskalai- nen ruokasali
<b>Kung Carl</b> Malmtorgsgatan 10	1: 40	1: 90	1: 50	L. ja S.	Tanssiiltoina illal. Kr. 3: 50

Ravintolan nimi ja osoite	H a l v i n			Tanssi	Muistutuksia
	lounas	päiväl- linen	illal- linen		
<b>Kungstornet, Norra</b> Kungsgatan 30	2:—	2:50	2:50	K. ja L.	Soittoa joka päivä Kattoparveke
<b>Lucullus</b> Kungsgatan 50, Hamngatan 7—9.	1:25	1:60	2:—		
<b>Metropol</b> Odengatan 52	2:50 1:75	3:50 2:75	3:50 2:50	Ti. ja To.	Tanssiiltoina illal. Kr. 5:— Pienessä ruoka- salissa
<b>Nordiska Kompaniet</b> Hamngatan 18—20	—	—	—	—	Lounastarjoilu 4 pr. (soittoa) Tee- tarjoilu. Katto- parveke
<b>Operakällaren</b> Operahuset	3:— 2:25	3:50	4:— 1:75	— Ti. ja L.	Ruokasali, par- veke Oopperakahvila Oopperaparveke
<b>Oxtorgskällaren</b> Malmskillnadsg. 27	1:50	2:—	2:50	—	—
<b>Pagod, S. Kungstornet</b> Kungsgatan 33	1:25	1:50	1:50	—	Kesäisin kattoparveke
<b>Park Hotel</b> Vasagatan 8	1:75	2:—	2:—	—	—
<b>Regina</b> Drottninggatan 42—44	1:75	2:50	3:—	—	—
<b>Ritz</b> Vasagatan 26	2:25	2:50	2:50	—	—
<b>Rosenbad</b> Strömgatan 24					
Valkoinen Ruokasali	2:50	2:50	2:50	L. ja S.	Tanssiiltoina
Bella Venezia	2:—	2:50	—	L. ja S.	illal. Kr. 3:75
Grilli	2:—	1:75	2:25	—	
<b>Sphinx restaurant</b> Kungsgatan 29	0:75	1:60	2:75	Joka p:vä	To. ja L. tanssia klo 21—2
<b>Stallmästaregården</b> Vid Norrtull	2:25	2:50	3:25	M, Ti. ja To.	—

Ravintolan nimi ja osoite	H a l v i n			Tanssia	Muistutuksia
	lounas	päiväl- linen	illal- linen		
<b>Strand Hotel</b> N. Blasieholmen Alempi ruokasali	3: —	3: 50	4: —	M. ja To.	—
	2: 50	3: —	3: 50	—	Suljettu toukok. —elok.
<b>Söderbergs Café och Kon- ditori.</b> Hamngatan 36	0: 75	1: 50	0: 75	—	—
<b>Tennstopet</b> Vattugat. 8.	1: 50	1: 80	1: 50	—	—
<b>Tre Remmare</b> Regeringsgatan 47	1: 50	2: —	2: 50	—	—
<b>W 6 Restaurant</b> Klara V. Kyrkogat 3 B.	1: 75	1: 80	2: 25	—	—
<b>Zur Himmelsleiter</b> Vasagatan 38	1: 25	1: 50	1: 25	—	—

Östermalmin kaupunginosassa.

<b>Anglais, Hotel</b> Stureplan	2: 60 1: 75	3: 60 2: 50	3: 25 2: 50	M. ja To. toukok.— syysk.	Matsalen »Hörnan» (Nurkkaus)
<b>du Boulevard</b> Karlavägen 50	1: 90	2: 50	2: 50	—	—
<b>Feiths Kaféer</b> Strandvägen 1	1: 25	à la carte	1: 40	—	—
<b>Riche</b> Birger Jarlsgatan 4	2: 25	2: 75	2: 75	K. ja L.	Kesäisin boule- vardiparveke
<b>Sturehof</b> Stureplan 6	1: 60	1: 75	2: 00	—	—
<b>Söderbergs Café och Kon- ditori</b> Birger Jarlsgatan 3	0: 75	1: 50	0: 75	—	—
<b>Tattersall</b> Grevturegatan 24 A	2: 00	2: 50	2: 50	Ti. ja P.	—
<b>Östermalmskällaren</b> Storgatan 5	1: 75	1: 80	2: 25	—	—

Ravintolan nimi ja osoite	H a l v i n			Tanssi	Muistutuksia
	lounas	päiväl- linen	illal- linen		

### Kungsholmenilla.

<b>Piperska Muren</b> Schéelegatan 14	1: 50	2: 50	3: —	M. ja To.	—
<b>Rådhusrestauranten</b> Hantverkaregat. 4	1: 50	2: —	2: 25	K. ja P.	—
<b>Stadshuskällaren</b> Stadshuset	1: 75	1: 80	2: 25	—	—

### Vanhassa kaupungissa ja Södermalmilla.

<b>Freden, Källaren</b> Österlånggatan 51.	2: 25	2: 75	à la carte	—	—
<b>Mosebacke restauranter</b> Mosebacketorg 13	1: 75	2: 25	2: 25	Ti. ja F.	Tanssiiltoina illal. Kr. 3: 75
Teaterkällaren	—	—	5: —	—	avoin tanssi- iltoina
Montmartre	2: —	2: 50	3: 75	—	avoin kesäisin
Övre verandan	—	—	—	—	—
<b>Pelikan</b> Brunnsbacken 4	1: 75	1: 80	2: 25	—	—
<b>Reisen</b> Skeppsbron 12—14	1: 75	1: 80	2: 25	—	—
<b>Rosengrens Källare</b> Salviigränd 1—3	2: —	2: 50	2: 25	K. ja To.	Tanssiiltoina illal. Kr. 3: 75
<b>Strömparterren</b> Vid Norrbro	1: 75	2: 50	1: 50	—	Avoinna toukok. —syysk.
<b>Strömsborg</b> Vid Järnvägsbron	1: 75	2: —	2: 50	2 päivää viikossa	—

### Djurgårdenissa.

<b>Alhambra</b>	1: 25	1: 80	1: 75	—	Avoinna kesäisin
<b>Bellmansro</b>	2: 50	3: 50	3: 50	M. ja To.	Tanssiiltoina illal. Kr. 4: 50
<b>Blå Porten</b>	—	2: 75	2: 75	K. ja To.	Tanssiiltoina illal. Kr. 3: 75

Ravintolan nimi ja osoite	H a l v i n			Tanssi	Muistutuksia
	lounas	päiväl- linen	illal- linen		
<b>Djurgårdsbrunnns värdshus</b>	3: —	3: 50	à la carte	—	Ruokasali parveke
<b>Hasselbacken</b>	2: 50	3: 50	à la carte	To. ja L.	Tanssiiltoina illal. Kr. 6: 00
<b>Lindgården</b>	1: 25	1: 80	1: 75	—	—
Skansen <b>Idunhallen</b> <b>Nyloftet</b> <b>Högloftet</b>	1: 55	1: 75	2: 75	—	Idunhallen avoin 1 toukok. —1 syysk.

### T u k h o l m a n y m p ä r i s t ö s s ä .

<b>Drottningholms värdshus</b> Drottningholm	2: 25	3: —	3: —	—	—
<b>Gripsholms värdshus</b> Mariefred	2: 25	2: 75	2: 50	—	Avoin kesäisin
<b>Gåshaga restaurant</b> Lidingö	—	3: 50	à la carte	K. ja L. K. ja S.	— —
<b>Nackanäs värdshus</b>	2: 50	3: —	3: —	—	—
Saltsjöbaden <b>Grand Hotel</b> <b>Grand Restaurant</b>	2: 50 3: —	3: 50 3: 50	a la carte	— Ti., To. L. ja S.	— Avoin kesäisin
<b>Ulriksdals värdshus</b> Ulriksdal	—	3: —	—	—	—
<b>Vaxholms Hotel</b> Vaxholm	2: 25	2: 75	3: 75	L. ja S	—

### Matka- ja tiedontatoimistoja.

Erikoisesti suomalaisille:

*Suomitoimisto*, Skeppsbron 22.

*Suomalaisten Vastaanottoimisto*, Skeppsbron 4. (Toimii vain 1/5—30/9 1930.)

*Varsinaisia matkatoimistoja:*

*Aerotransports Flygpaviljong* (lento-toimisto) Nybroplan.



*Kungl. Automobilklubbens turist- och resebyrå*, Nybrogatan 3.

*Cooks resebyrå*, *Kungsträdgårdsgatan 10*.

*Nordisk Resebyrå*, *Operahuset*.

*Nyman & Schultz' resebyrå*, *Kungsträdgårdsgatan 2 A*.

*Nyman & Schultz' biljettavdelning*, *Skeppsbron 22 (Lippuja Suomen laivoihin)*.

*Statens Järnvägars Resebyrå* (Valtion rautateiden matkatoimisto) *Centralstationen (Pääasemalla)*.

### **Pankkeja.**

Pankkiaika klo 9.30—15.00, lauantaisin klo 9.30—14.

*Skandinaviska Kreditaktiebolaget*, pääkonttori *Gustaf Adolfs torg 22—24*.

*Svenska Handelsbanken*, pääkonttori *Kungsträdgårdsgatan 2 B*.

*Stockholms Enskilda Bank*, pääkonttori *Arsenalsgatan 11 ja Kungsträdgårdsgatan 8*.

*Stockholms Intecknings Garanti Aktiebolag*, pääkonttori *Fredsgatan 2*.

### **Posti, lennätin ja puhelinlaitos.**

*Pääpostikonttori*, *Vasagatan 28—34*. Auki klo 8—20 sunnuntaisin klo 9—11 ja 13—16.

*Haarakonttoreita* ympäri kaupungin, auki arkipäivisin 9—19, sunnuntaisin ja pyhäpäivisin 10—11 ja 13—14.

Postimaksut: Tukholmassa: postikortti 10 äyriä, kirje 10 äyriä,

Skandinavian maihin: (myös Suomeen) postikortti 10 äyriä, kirje 15 äyriä.

Muihin maihin: postikortti 15 äyriä, kirje 25 äyriä.

*Lennätinlaitoksen pääasema*, *Skeppsbron 2*, auki vuorokaudet ympäri.

*Haarakonttoreita ympäri kaupunkia*, auki arkipäivisin klo 9—21, sunnuntaisin ja pyhäpäivisin klo 9—16.  
*Puhelinlaitoksen pääsema*, Brunkebergstorg 2. Kojuja ympäri kaupunkia.

## Huveja.

### Teattereita.

Näyttelykausi elokuusta—kesäkuuhun:  
*Kungliga Teatern* (Ooppera), Gustaf Adolfs torg.  
*Kungliga Dramatiska Teatern* (Dramaattinen teatteri), Nybroplan.  
*Oscars-Teatern*, Kungsgatan 63.  
*Blanch-teatern*, Västra Trädgårdsgatan.  
*Folkteatern* (Kansanteatteri, kesäisin revynäyttämö), Östermalms torg 1.  
*Folkets hus' Teater* (Kansan talon näyttämö), Barnhusgatan 14.  
*Södra Teatern*, Mosebacke torg.  
*Vasa-Teatern*, Vasagatan 19.

### Kesäteattereita:

*Hagan ulkoilmanäyttämö*, Haga Grindar.  
*Mosebacke Teater*, Mosebacketorg 13.  
*Skansens Friluftsteater*, (ulkoilmanäyttämö), Skansen.  
*Sirkus*, Djurgården.

### Konserttihuoneistoja.

*Auditorium*, Norra Bantorget.  
*Konserthuset* (Konserttitalo), Hötorget.  
*Kungliga Musikaliska Akademien*, Stallgatan 9.  
Lippuja teattereihin ja konsertteihin myydään paitsi teattereiden ja konserttihuoneistojen kassoissa myös useassa sanomalehtikonttorissa sekä *Nordiska Kompanietissa*, Hamngatan 18.

## Elokuvateattereita.

- Näytöksiä on tavallisesti kaksi päivässä, klo 19 ja 21  
Kesäisin useimmat elokuvateatterit ovat suljetut.  
*Arcadia*, Birger Jarlsgatan 66.  
*Astoria*, Nybrogatan 15.  
*China*, Berzeelii Park.  
*Eriksbergsteatern*, Birger Jarlsgatan 58.  
*Göta Lejon*, Götgatan 55.  
*Imperial*, Regeringsgatan 7.  
*Metropol Palais*, Sveavägen 77.  
*Odéon*, Brunkebergstorg 15.  
*Olympia*, Birger Jarlsgatan 41.  
*Palladium*, Kungsgatan 65.  
*Piccadilly*, Birger Jarlsgatan 16.  
*Rialto*, Sveavägen 114.  
*Rivoli*, Sveavägen 52.  
*Röda Kvarn*, Biblioteksgatan 5.  
*Skandia*, Drottninggatan 82.  
*Stora Teatern*, Götgatan 49.  
*Sture*, Birger Jarlsgatan 28.

## Taidenäyttelyhuoneistoja.

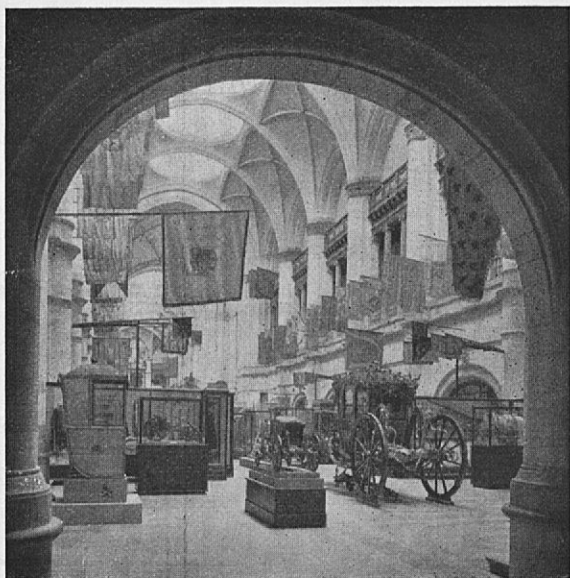
- Konstakademien* (Taideakatemia), Fredsgatan 12.  
*Liljewalchs Konsthall*, Djurgården.  
*Gummesons Konstsalong*, Strandvägen 17.  
*Lilla Utställningen*, Södra Blasieholmshamnen 4.  
*Svensk-franska Konstgalleriet*, Arsenalsgatan 9.

## Kirjastoja.

- Kungliga Biblioteket* (Kunink. kirjasto) Humlegården.  
*Nobelbiblioteket*, Stortorget.  
*Stadsbiblioteket*, (Kaupunginkirjasto), Sveavägen 73.  
*Vetenskapsakademiens Bibliotek*, Frescati.



Oopperatalo.



Pohjoismaisen Museon halli.

**STOCKHOLMS INTECKNINGS  
GARANTI AKTIEBOLAG**

---

V. 1869 PERUSTETTU  
PANKKI

*Talletuksia Kr. 34.000.000:—*

Pääkonttori Tukholmassa, FREDSGATAN 2  
Sähköosote: SIGAB-STOCKHOLM

---

JÄRJESTÄÄ

MATKAKREDITIIVEJÄ

VAIHTAA

ULKOMAALAISIA SETELEITÄ

OSTAA JA MYY

ULKOMAALAISIA SHEKKEJÄ

JA

MATKA-SHEKKEJÄ

(Travellers cheques)

---

---

---

---



## Kylpylaitoksia.

*Centralbadet*, Drottninggatan 88, kaikenlaisia lämpimiä kylpyjä.

*Sturebadet*, Sturegatan 4, lämpimiä kylpyjä.

*Strömbadet*, kylmiä kylpyjä.

*Tranebergbadet*, rantakylpyjä.

*Saltsjöbaden*, merikylpyjä.

## Käymälöitä.

Birger Jarls passage, Djurgårdsslätten, Humlegården, Kronobergsparken, Kungsgatan ja Regeringsgatan katu-  
jen kulmauksessa, Munkbron, Norrmalmstorg, Norrtull,  
Odentorget, Roslagstorg Runebergsgatanin kohdalla,  
Skeppsbron, Södermalmstorg, Tantolunden, Vasaparken  
Odengatanin kohdalla.

## Tukholman ja sen ympäristön nähtävyydet.

### Tukholmassa:

*Akademien för de fria konsterna* (Taideakatemia) Freds-  
gatan 12. Kirjasto 1/10—31/5 tiis., tors., ja perj.,  
19—21 vapaa. Taidekokoelma, joka päivä ilmoit-  
tautumalla vahtimestarille, vapaa.

*Artillerimuseum* (Tykistömuseo), Riddaregatan 13, sun-  
nunt. 13—15, vapaa; keskiv. 13—14.30 Kr. —: 10,  
lauant. 9—13, Kr. —: 50; muina päivinä ilmoittautu-  
malla portinvartijalle.

*Bergianska Trädgården* (Kasvitieteellinen puutarha)  
Frescati, joka päivä vapaa; s:ma *Kasvihuoneet* 1/4—  
30/9 arkip. 10—12, 14.30—17; sunnunt. 14—16,  
17—18. 1/10—31/3 arkip. 10—12, 14—hämärään;  
sunnunt. 13—15. (Viktoriahuone suljettu.) Keskiv.  
vapaa, muina päivinä Kr. —: 50, lapsilta Kr. —: 25.

- Kungl. Biblioteket* (Kunink. kirjasto), Humlegården, näytesali 11—16, vapaa.
- Biologiska museet* (Biologinen museo), Djurgården, joka päivä 10—hämärään, Kr. 1: —, lapsilta Kr. —: 50. Perheille ja joukoille 50<sup>0</sup>/<sub>100</sub> alennus.
- Börsen* (Pörssitalo), Stortorget (sisäänkäynti Trångsundista), Arkip. 11—12, 13.30—14.30, (lauant. 11—12). Kr. 1: —.
- Egyptiska museet* (Egyptiläinen museo), Järntorget 55, sunnunt. 13—15, vapaa.
- Etnografiska museet* (Etnograaffinen museo) ks Riksmuseet;
- Fiskerimuseet*, (Kalastusmuseo) ks Lantbruks- och Fiskerimuseet;
- Kungl. Hovstallet*, (Kuninkaan hovitali), Väpnaregatan 1, tiist., perj. ja sun. 13—15, Kr. —: 25.
- Järnvägmuseum*, (Rautatiemuseo), Klarabergsgatan 70, sunnunt. 13—15 vapaa; muina aikoina ilmoittautumalla museon toimistoon Vasagatan 1.
- Karl Johansmuseet*, (Karl Johanin museo), Rosendals slott, Djurgården, 1/6—30/9, tiist., keskiv., torst., perj., ja lauant. 11—16. Kr. —: 50. Näytetään kerran tunnissa.
- Konserthuset*, (Konserttitalo), Hötorget, 15/5—15/9 arkip. täsmälleen klo 13.30. Kr. —: 50. Opintoretkeilijöiltä (joukk.) Kr. —: 25, koululaisilta Kr. —: 15.
- Lantbruks- och fiskerimuseet*, (Maanviljelys- ja Kalastusmuseo), Experimentalfältet, tiist., keskiv., perjant., ja lauant. 12—15, sunnunt. 13—15, vapaa.
- Liljevalchs Konsthall*, Djurgården, Taidenäyttely, arkip. 11—16, Kr. 2: —, tiist., perj., myös klo 19—21, Kr. —: 50 sunnunt. 10—12, Kr. —: 50, 12—16, Kr. 1: —.
- Livrustkammaren*, (Kunink. asehuone), Nord. Museet, Djurgården. Sunnunt. ja perj. vapaa, maanant. Kr. 1: —, lapsilta Kr. —: 50. Muina päivinä Kr. —: 50, lapsilta Kr. —: 25. Ajoista ks. Nordiska Museet.

- Marinmuseum*, (Laivastomuseo), Strandvägen 58, 1/4—30/6 sunnunt. ja pyhäp. 13—16, vapaa; 1/7—31/3 sunnunt. ja pyhäp. 13—15 vapaa; 1/5—31/8 torst., 14—18, Kr. —: 10, 1/9—30/4, torst., 13—15 Kr. —: 10. Muina päivinä paitsi maanant. 11—15 Kr. —: 50.
- Musikhistoriska museet*, (Musiikkihistoriallinen museo), Riddaregatan 20, 1/6—31/8, keskiv. 13—15, 1/9—31/5, keskiv., ja sunnunt. 13—15. Kr. —: 50
- Kungl. Myntkabinettet*, (Rahakokoelma) ks Statens historiska museum.
- Nationalmuseum*, (Kansallismuseo), S. Blasieholmshamnen, sunnunt. 13—16, tiist., ja perj., 10—16, vapaa. Keskiv., torst., ja lauant. 10—16, Kr. —: 50. Tammi-, marras- ja joulukuussa museo suljetaan klo 15.
- Nordiska Museet* (Pohjoismainen Museo), Djurgården, 1/12—15/1 arkip. 11—14.30; sunnunt. 13—15. 16/1—28/2 arkip. 11—15, sunnunt. 13—15. 1/3—15/10 arkip. 11—16, sunnunt. 13—16; 16/10—31/10 arkip. 11—15.30, sunnunt. 13—15.30. 1/11—30/11 arkip. 11—15, sunnunt. 13—15. Maanant. Kr. 1: —, lapsilta Kr. —: 50, muina päivinä Kr. —: 50, lapsilta Kr. —: 25.
- Postmuseum* (Postimuseo), Lilla Nygatan 6, sunnunt. 13—15, keskiv. 12—14, sunnunt. vapaa, keskiv. Kr. —: 50. (Vain postimerkkiosasto).
- Riddarholmskyrkan* (Ritariholman kirkko) ks edempänä kirkkoja.
- Riddarhuset* (Ritaritalo), Riddarhustorget, pääsy ilmoittautumalla vahtimestarille.
- Riksdagshuset* (Valtiopäivätalo), Helgeandsholmen, pääsy ilmoittautumalla portinvartijalle.
- Riksmuseet, Naturhistoriska* (Luonnontieteellinen Valtionmuseo), Frescati, Postiosoite, Stockholm 50. Keskiv. ja lauant 12—15, sun. 13—15, vapaa; muina päivinä 11—15, Kr. —: 50., lapsilta Kr. —: 25. Muina aikoina erikseen sopimalla pääsymaksusta museon hoitajan kanssa.

- Etnografiska avdelningen*, (Etnograaffinen osasto), Wallingatan 1, Västra Trädgårdsgatan 10, Tiist., ja perj., 13—15, keskiv., 12—15, sunnunt. 13—16, vapaa.
- Rosendals slott* (Rosendalin linna) ks Karl Johansmuseet.
- Rådhuset* (Raatihuone), Scheelegatan, arkip. 9.30—16, vapaa. Huoneistot näytetään mikäli niissä ei paraikaa pidetä istuntoja.
- Seglora kyrka* (Segloran kirkko), ks edempänä kirkkoja.
- Sjöfartsmuseet* (Merenkulkumuseo), Skeppsbron 36, 16/9—31/5 tiist. perj. ja sunnunt. 13—15, vapaa; 1/6—15/9 tiist., torst., perj., 13—15 vapaa; sunnunt. ja keskiv. 13—15, Kr. —: 25.
- Skansen*: Djurgården, joka päivä 10—22, Kr. —: 75, lapsilta Kr. —: 35.
- Skidmuseet*, (Suksimuseo), Tornet, Fiskartorpet, Djurgården, joka päivä ilmoittautumalla johtajalle, puh. 86 399, vapaa.
- Skolmuseet* (Koulumuseo), Hantverkaregatan 19 p. k. 1/9—31/5 arkip. maanant., keskiv., ja perj. 18—20, torst., ja lauant. 11—12.30, 1/6—31/8 keskiv. ja lauant. 12—13. Vapaa.
- Kungl. Slottet*, (Kunink. linna), 1/5—31/8 arkip. 10—15; sunnunt. 13—15. 1/9—30/4 arkip. 11—14; sunnunt. 13—15. Juhlahuoneisto ja Oscar II:n huoneisto Kr. 1: —. Vierashuoneisto Kr. —: 50. Sunnunt. ja pyhäp. puoli maksu.
- Stadion*, Valhallavägen, joka päivä 9—18 ilmoittautumalla kellotornin vahtimestarille, sisäänk. Sturevägeniltä, Kr. —: 50.
- Stadsbiblioteket*, (Kaupungin kirjasto), Sveavägen 73, arkip. 1/9—15/6 10.30—20.30, 16/6 31/8 10.30—19.30, heinäkuussa suljettu. Suurempien joukkojen tulee ilmoittautua etukäteen. Vapaa.
- Stadshuset* (Kaupungintalo), Hantverkaregatan 1, *Tornet och museet* (*Tornin ja museo*), 1/3—14/4 ja 16/10—31/10 joka päivä 11—13. 15/4—15/10 joka päivä 11—15.

- 1/11—28/2* vain sunnunt. 11—13. Kr. —: 50, hissillä Kr. 1: —.
- Huoneistot näytetään* arkip. 10, sunnunt. 10 ja 12. Kr. —: 50, sunnunt. klo 10 vapaa.
- Statens historiska museum och myntkabinett* (Valtion historiallinen museo ja rahakokoelma S. Blasieholms hamnen (Kansallismuseon pohjakerroksessa). *1/1—31/3* ja *1/9—31/12* tiist., torst., ja perj., 12—14, Kr. —: 50. Keskiv. ja lauant. 12—14, sunnunt. 13—15, vapaa. *1/4—31/8* tiist., torst., ja perj. 10—16 Kr. —: 50 keskiv. ja lauant. 10—16, sunnunt. 13—16 vapaa.
- Storkyrkan* (Suurkirkko) ks edempänä kirkkoja.
- Thielska galleriet*, (Thielin maalauskerroksessa), Djurgården, keskiv. ja sunnunt. 11—15. Kr. —: 25. Muina päivinä ilmoittautumalla vahtimestarille Kr. 1: —.
- Tivoli i Gröna Lund* (Gröna Lundin huvikenttä), *1/5—30/9* arkip. 19—24, sunnunt. 13—24, Kr. —: 30.
- Tullmuseet*, (Tullimuseo), Österlånggatan 49, Sunnunt. 13—15 vapaa. Arkip. ilmoittautumalla vartijalle, Kr. —: 50.
- Urania*, Populärvetenskapliga Institutet (Kansantajuinen tieteellinen laitos) Narvavägen 31, Arkip. 10—12, 15—20. Sunnunt. ja pyhäp. 13—20, Kr. 1: —. Suuret seurat (yli 10 henk.) ja koululaiset Kr. —: 50.

### Tukholman ympäristössä:

- Drottningholms slott*, (Drottningholman linna), näytetään keväisin ja kesäisin, milloin siellä ei kuninkaallisia asu. Arkip. 12—17, sunnunt. 13—17. Näytetään keran tunnissa.
- Teatermuseet* (Teatterimuseo) ja *Kina slott* (Kiinan linna) näytetään samoihin aikoihin kuin linnakin. Arkip. Kr. 1: —, sunnunt. Kr. —: 50 joka nähtävyydestä. Arkip. alennuslippu linnaan, teatteriin ja Kiinan linnaan yhteensä Kr. 2: —.



- Gripsholms slott* (Gripsholman linna), Mariefred, arkip. 10—17, Kr. 1: —, sunnunt. 13—17 Kr. —: 50.
- Haga slott, Gustaf III:s paviljong*, (Hagan linna), Haga, arkip. 11—15 Kr. 1: —, sunnunt. 13—15 Kr. —: 50.
- Rosendals slott* (Rosendalin linna) ks Karl Johansmuseum.
- Skoklosters slott*, (Skoklosterin linna), 1/5—31/10 arkip. 11, 13, 14.30 ja 16.30, sunnunt. 11—18. Kokoontaan linnan pylväshalliin. Kr. 1: —. Suuremmat joukot Kr. —: 50, koululaiset Kr. —: 10 hengeltä.
- Ulriksdals slott*, (Ulriksdalin linna), arkip. 11—15, Kr. 1: —, sunnunt. 13—15, Kr. —: 50. Kun kuninkaalliset asuvat linnassa, ei yleisöllä ole pääsy sinne.

### Kirkkoja:

- Engelbrektskyrkan*, (Engelbrektin kirkko), Östermalmsgatan, arkip. 10—17, sunnunt. 14—17 ilmoittautumalla kirkon vahtimestarille, joka asuu kirkon vieressä olevassa pappilassa. Vapaaehtoinen maksu.
- Högalidkyrkan*, (Högalidin kirkko), Högalidsgatan. 1/6—1/9 arkip. 12—15.30, sunnunt. 13—15. Muina aikoina sovitaan vahtimestarin kanssa, puh. Söder 56 65. Vapaa.
- Jakobs kyrka*, (Jakobin kirkko), Jakobstorg, arkip. 10—19, sunnunt. ainoastaan jumalanpalveluksen aikana. Vapaa.
- Klara kyrkan*, Klara Östra Kyrkogatan, arkip. 8—10, 17—18, sunnunt. ainoastaan jumalanpalveluksen aikana. Vapaa.
- Oscarskyrkan* (Oskarin kirkko), Narvavägen, Arkip. 12—14, 18—19, sunnunt. ainoastaan jumalanpalveluksen aikana. Vapaa.
- Riddarholmskyrkan*, (Ritariholman kirkko), Riddarholmen, 1/5—31/10 tiist., torst., ja lauant. 13—15, Kr. —: 25. Sunnunt. 13—15 vapaa. Muina aikoina Riksmarskalksämбетet-viraston kanssa tehdyn sopimuksen mukaan.



*Seglora kyrka*, (Segloran kirkko), Skanssen, kesäisin joka päivä 10—19. Talvisin joka päivä 11-hämärään asti.  
Juhlapäivinä korkea messu klo 11. Vapaa.  
*Storkyrkan*, (Suurkirkko), arkip. 10—14, 16—17.  
*Uppenbarelskyrkan*, (Ilmestyskirkko), Saltsjöbaden.

## Kolme päivää Tukholmassa.

SUOMITOIMISTO, Skeppsbron 22 (kesällä 1930 laajennettu *Suomalaisten Vastaanotto toimistoksi*, Skeppsbron 4) järjestää maksutta kaikki tukholmassa-oleskelun ohjelmaan kuuluvat tilaukset, antaa joko henkilökohtaisesti tai kirjeellisesti kaikki tarvittavat tiedot, esim. junien ja laivojen kulkuvuoroista y. m. s.

Allaolevan ohjelman yksityiskohtia voi tietysti jonkun verran muuttella, mutta yleensä ohjelmassa on vältetty turhia matkoja edestakaisin ja niistä koituvia lisäkustannuksia ja ajanhukkaa. Jos viivytään Tukholmassa kauemmin, on sopiva jatkaa ohjelmaa tekemällä retkeilyjä mielenkiintoisiin naapurikaupunkeihin Uppsalaan, Sigtunaan ja Mariefrediin. Samoin voi ohjelmassa mainittujen nähtävyyksien lukumäärään lisätä erikoisessa luettelossa mainituista nähtävyyksistä sellaiset, jotka itsekin kiinnostavat.

Päivän ohjelmat alotetaan n. klo 10, jota ennen aamiaisen on syötävä. Osoitteet, aukioloajat ja pääsymaksut ks »*Tukholman nähtävyydet*», siv. 23—29.

### Ensimmäinen päivä.

Klo 10.30. *Suurkirkko*, kuninkaallista linnaa vastapäätä, on Tukholman vanhin kirkko. Tässä kirkossa on m. m. kuuluisa puuveistos, joka esittää P. Yrjänää ja lohikäärmettä.

Klo 11. *Kuninkaallinen linna*. Juhlahuoneisto ja vierashuoneisto 2 kerroksessa V:stä holvista. Samasta holvista mennään myös kuningas Oskarin huoneistoon 1 kerroksessa. Milloin istuntoja pidetään, ei yleisö pääse juhlahuoneistoon.

*Vahtiparaatia* katsellaan linnan pihalta, arkipäivisin klo 12, sunnuntaisin klo 13.

Klo 12.30. *Ritariholman kirkko* kuningashautoineen. Paluumatkalla käydään

*Ritarihuoneella*, upeassa 1600-luvulla rakennetussa palatsissa.

Klo 13.30—14.30. Lounas ravintolassa *Källaren Freden Västerlånggatan 51* tai *Pelikan, Brunnsbacken 4*.

Lounaan jälkeen lähdetään lautalla Slussenin rannasta (Skeppsbron puolelta) Allmänna Gränd-nimiseen rantaan Djurgårdenissa. Täältä on lyhyt kävelymatka

Klo 15—16 *Pohjoismaiseen Museoon (Nordiska Muséet)*.

Taidetta harrastavia kehoitetaan käymään

*Thielin Galleriassa (Thielska Galleriet)* Djurgårdenissa. Pääsy sinne, jos puhelimitse 75 884 ilmoitetaan vahtimestarille. Maksu Kr. 1:—, ks siv. 27.

Kl. 18 jälkeen päivällinen joko ravintolassa *Alhambra, Linden* tai Skansenin ravintoloissa *Högloftet* ja *Idunhallen*. Ilta vietetään

*Skansenilla*, jossa konsertteja, ulkoilmateatteri y. m.

## Toinen päivä.

Klo 10.30. Nyman & Schultzin matkatoimiston edustalta Kungsträdgårdsgatan 2 matkailuautolla

*Kiertoretkelille*, joka päättyy klo 13. Tällöin käydään myös

*Engelbrekt-kirkossa* ja

*Kaupungintalolla (Stadshuset)*. Jos ei lähdetä kiertoretkelille, käydään Kaupungintalolla täsmälleen klo 10, jolloin huoneistoja näytetään maksua vastaan.

Klo 13.30. Lounas joko ravintolassa *Brända Tomten*, Stureplan, *Bäckhästen*, Hamngatan 2, *Sidenhuset*-tavaratalon lounashuoneessa, Regeringsgatan 32 tai *Mikado*-liikkeen teehuoneessa, Regeringsgatan 39. Sitten Klara strand satamasta

Klo 15—16. *Drottningholmaan*, jonne laivat kulkevat kerran tunnissa. Täällä käydään *Kuninkaallisessa linnassa*, *Kiinanlinnassa* ja *Teatterimuseossa*. Paluumatka joko laivalla tai autobussilla.

Klo 18. Päivällinen *Drottningholman* ravintolassa tai kaupunkiin palattua ravintolassa *Stadshuskällaren*, Kaupungintalon kellarikerroksessa, tai »*W. 6*», Klara Västra Kyrkogata 3. B.

### Kolmas päivä.

Klo 11. *Kuninkaallinen kirjasto (Kungl. biblioteket)* Humlegården.

Klo 11.30. Englebrectinkadulta lähtevällä sähköjunnalla Frescatin asemalle, jossa käydään.

Klo 11.45 *Valtion luonnontieteellisessä museossa (Naturhistoriska Riksmuseet)* ja siihen liittyvässä *Kasvitieteellisessä puutarhassa (Bergianska trädgården)*.

Klo 13.15—14. Paluumatka autobussilla ja raitiovaunulla (linja 14) tai jalkasin pitkin Sveavägen-katua, jonka varrella on *Kaupunginkirjasto (Stadsbiblioteket)* ja *Kauppakorkeakoulu (Handelshögskolan)* ja joka päättyy *Konserttitalon (Konserthuset)* kohdalle.

Klo 14. Lounas ravintolassa *Metropol*, Odengatan 52, *Pagod* tai *Kungstornet*, kummassakin Kuninkaantornissa (*Kungstornen*), tai *P. U. B:n lounashuoneessa (P. U. B:s lunchrum)* Hötorgetin varrella. Lounaan jälkeen

Klo 15—16 *Kansallismuseoon (Nationalmuseum)*, jonka suuri taulukokoelma on erittäin mielenkiintoinen.

Kustaa III:n patsaan luota Skeppsbron rannasta lähtee höyrylaiva

Klo 16.15 *Saltsjöbadenin*, 1½ tunnin matka. Päivälinen *Grand Restaurang Saltsjöbadenissa*. Paluu sähköjunalla Stadsgårdenin asemalle, josta lautalla Kaarle XII:n torin (Karl XII:s torg) rantaan.

Jos ei ehditä Saltsjöbadeniin menevään laivaan, lähdetään sinne junalla ja palataan illalla laivalla.

## Retkeilyjä Tukholman lähiseuduille.

Tukholman lähiseudut ovat erittäin luonnonihania ja muistorikkaita, ei siis ole syytä jättää niitä näkemättä. Alempana seuraa sarja retkeilyohjelmia, joista toiset kestävät vain muutamia tunteja, toiset päivänkin. Ne sopivat erinomaisesti pitempiaikaiseen Tukholmassa oleskeluun. Linnojen näyteajoista ja pääsymaksuista ks. siv. 27. Junien ja laivojen kulusta ilmoitetaan matkatoimistoissa, sanomalehdissä ja *Suomitoimistossa*, Skeppsbron 22, sekä *Vastaanottotoimistossa*, Skeppsbron 4.

## Laivamatka Hammarbyn kanavan kautta.

kiertää Tukholman koko eteläisen osan. Kesäisin laivat lähtevät tälle retkelle pitkin päivää Klara Strandista Nybrovikenin rantaan ja takaisin.

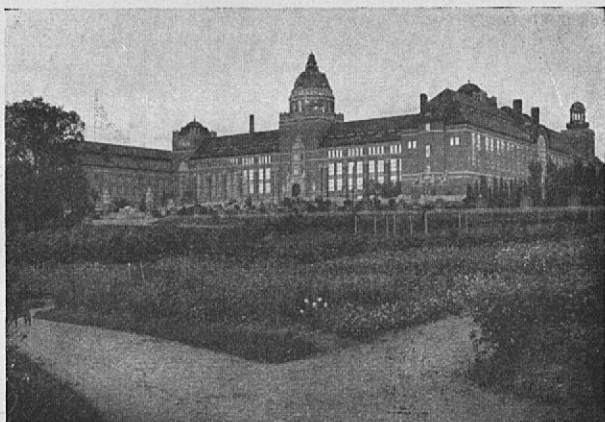
Matka kestää 1 tunnin, lippuhinta Kr. 1:—.

## Ulriksdalin kilpa-ajorata.

Ulriksdalin rautatieaseman lähellä. Junalla pääasemalta 15 min. Autolla (autobusseja) 7 km. Kilpa-ajaja 11/5—22/6 ja 17/8—19/10 1930 joka sunnuntai klo 14. Totalisaattori.

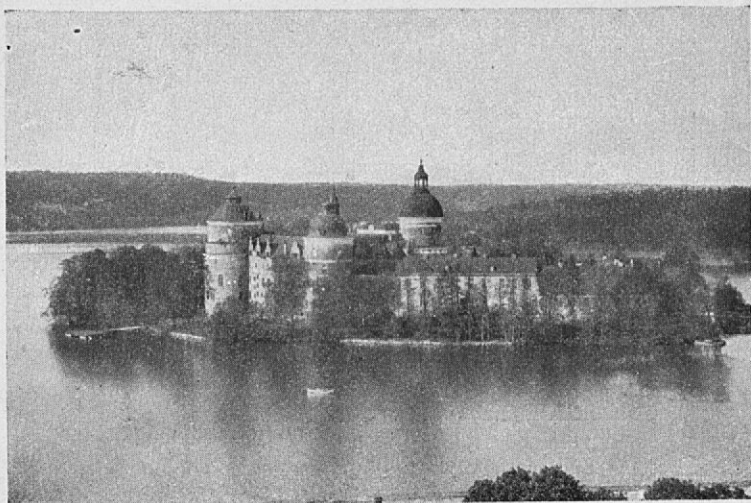


Kaupungintalo.



Valtion museo.





Gripsholm.



Drottningholm.



## Solvallan ravikilpailurata.

Solvallan pysäkillä, 25 min. junamatka Tukholman pääasemalta. 10 km automatka. Kesällä ravikilpailuja sunnuntaisin (toisinaan myös torstaisin ja lauantaisin) klo 13. Totalisaattori.

## Retkeilyjä Mälarin laaksoon:

**Drottningholm**, Lovön saarella Mälarin järvessä sijaitseva kuninkaallinen huvilinna. Linna on rakennettu 1600-luvun loppupuolella. Siinä on m. m. komea taidekokoelma. Linnan vieressä Kustaa III:n aikainen teatteritalo. Tämä ja Gripsholman linnan teatteri ovat ainoat teatterit 1700-luvulta, joiden näyttämökoristukset ja laitteet ovat säilyneet meidän päiviimme asti.

Linnan komeassa ranskalaismallisessa puistossa on pieni »Kiinanlinna», joka on rakennettu 1700-luvun loppupuolella.

*Kulkuyhteydet* Tukholman ja Drottningholman välillä: Laiva Klara Strand-satamasta kerran tunnissa, 50 min. matka. Lippuhinta Kr. 1: —, edestakaisin Kr. 1: 50. Autobussilla Fridhemsgatanista, 10 km, 2 kertaa tunnissa, lippuhinta Kr. —: 50. Raitiovaunulla Tegelbackenilta joka 15 minuutti Nockebyhyn, josta 2 km kävelymatka Drottningholmaan. Lippuhinta 25 äyriä.

Matkatoimistojen matkailuautot käyvät säännöllisesti Drottningholmassa.

*Ravintoloita:* Drottningholms värdshus ja Konditoria.

**Sigtuna**, Ruotsin vanhimpia kaupunkeja, sijaitsee Mälarin lahden rannalla. 800 asukasta. Monet muinaismuistot ja kolme kirkkorauniota sekä 1200-luvulta säilynyt Mariankirkko kertovat kaupungin loistoajoista. Viime vuosina on tänne perustettu useita oppilaitoksia, m. m. kuuluisa Sigtunastiftelsen.

*Kulkuyhteydet* Tukholman ja Sigtunan välillä: Junalla Tukholman pääasemalta Märstan asemalle, josta samalla lipulla edelleen autobussilla Sigtunaan, 1 tun. 10 min. matka, lippuhinta III luokassa Kr. 2: 75 (edestakainen lippu Kr. 4: —). Laivayh-

teys Klara Strandilta 3 ½ tunnin matka, lippuhinta Kr. 2: 50 (edestakaisin Kr. 4: 50). Autolla Tukholmasta 49 km. Matkatoimistojen matkailuautot käyvät Sigtunassa.

*Hotelleja ja ravintoloita:* Stadshotellet, Rådhusrestaurangen.

**Skoklosterin linna** sijaitsee Mälارينjärven Skofjärden-selänteen rannalla. Se on Ruotsin komein yksityinen linna, kuuluisa suurista ase- ja taidekokoelmistaan, eritoten kallisarvoisista gobeliinikudoksista. Linna on rakennettu 1600-luvulla.

*Kulkuyhteydet* Tukholmasta—Skoklosteriin: Junalla Tukholman pääasemalta Märstan asemalle ja sieltä edelleen Sigtunaan kulkevalla autobussilla, 2 tunnin matka, lippuhinta Kr. 4: — (edestakaisin Kr. 6: 50), laivalla Klara Strandilta 4 tun. matka, lippuhinta Kr. 3: — (edestakaisin Kr. 5: —), Sigtunasta ¾ tuntia ja Granebergistä, Uppsalan edustalta ½ tunnin matka. Automatka Tukholmasta 74 km. Matkatoimistojen matkailuautot käyvät Skoklosterissa.

*Ravintoloita:* Konditoria.

**Gripsholman linna** Mälارين etelärannalla, Mariefred-kaupungin laidassa. Vasasuvun ajoilta oleva kuninkaallinen linna, jossa m. m. Erik XIV eli vankina. Nykyjään linnassa säilytetään Ruotsin suurinta muotokuvakokoelmaa.

*Kulkuyhteydet* Tukholman ja Mariefredin välillä: laivalla Munkbron satamasta, 4 tunn. matka, lippuhinta Kr. 3: — junalla Tukholman pääasemalta 2 tun., lippuhinta III luokassa Kr. 5: 10 (edestakainen lippu kr. 7: 80). Automatka Tukholmasta 72 km. Matkatoimistojen matkailuautot käyvät Mariefredissa.

*Hotelleja ja ravintoloita:* Mariefreds Stadshotell, Gripsholms värdshus.

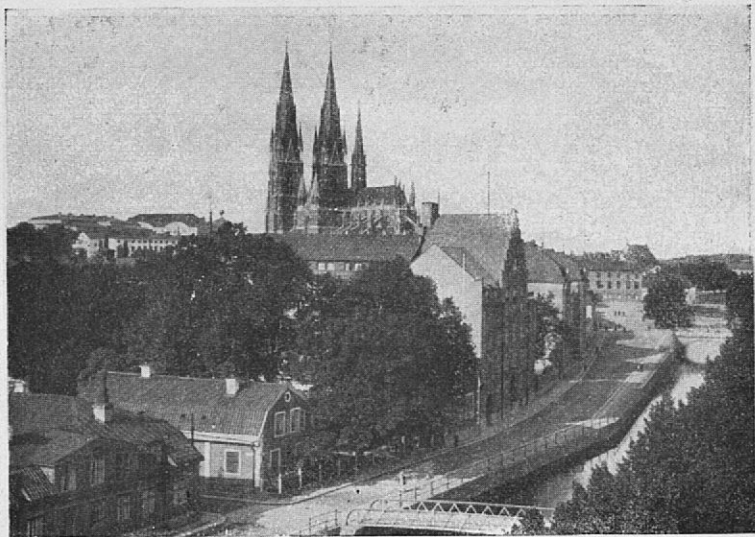
**Strängnäs** on vanha koulukaupunki ja piispanistuin. Siinä on myös suuria kasarmeja ja 5,000 asukasta. Huomattavin nähtävyys on kaunis 1200-luvulla rakennettu tuomiokirkko, joka on Ruotsin merkillisimpiä kirkkoja.

*Kulkuyhteydet* Tukholman ja Strängnäsin välillä: junalla Tukholman pääasemalta 3 tuntia, lippuhinta III luokassa Kr. 6: 10 (edestakaisin Kr. 9: 55). Laivalla Klara Strandista 3 ½ tuntia, lippuhinta Kr. 4: — (edestakaisin Kr. 7: —). Automatka Tukholmasta 89 km.

*Hotelleja ja ravintoloita:* Hotell Rogge, Stadshotellet.



Uppsalan linna.



Uppsala.

**Uppsala** Fyrisån varrella, maaherran asuinsija, arkkipiispan istuin, Ruotsin etevin yliopistokaupunki, 30,000 asukasta. Huomattavimmat nähtävyydet ovat 1200-luvulla rakennettu tuomiokirkko, Vasakuninkaitten ajalta oleva linna, Yliopisto ja Carolina Rediviva (kirjasto). 4 km Uppsalasta pohjoiseen (junalla tai autobussilla) on n. s. Vanha Uppsala, vanhin tunnettu Sveanmaan uskonnollinen ja valtiollinen keskus. Lähellä on myös Carl v. Linnén koti Hammarby, jonne kuljetaan autolla.

*Kulkuyhteydet* Tukholman ja Uppsalan välillä: Junalla Tukholman pääasemalta 1 tunnin matka, lippuhinta III luokassa Kr. 4: — (edestakaisin Kr. 5: 50). Laivayhteys Klara Strandilta joka päivä, 6 tun., lippuhinta Kr. 3: — (edestakaisin Kr. 5: —). Automatka Tukholmasta 74 km. Matkatoimistojen matkailuautot käyvät Uppsalassa.

*Hotelleja ja ravintoloita:* Hotell Uppsala Gille (Gillet), Stads-hotellet (Gästis), Hotell Hörnan, Rest. Rullan, Rest. Flustret, Rest. Grindstugan (Flottsundiin johtavan tien varrella).

Matka *Sigtunaan, Skoklosteriin ja Uppsalaan* tehdään sopivimmin seuraavasti:

Junalla Tukholmasta Märstan asemalle ja edelleen autolla Sigtunaan, josta lyhyen pysähdyksen perästä Skoklosteriin. Täältä jatketaan Tukholmasta Uppsalaan kulkevalla laivalla Granebergiin, josta raitiovaunulla Uppsalan kaupunkiin. Paluu junalla Uppsalasta Tukholmaan.

### **Retkeilyjä meren saaristoon:**

**Saltsjöbaden** sijaitsee Baggensfjärdenselänten rannalla. Se on taajaväkinen yhdyskunta sekä suuresti suosittu kylpylä ja toipumispaikka. 3,000 asukasta. Golf- ja tenniskenttiä.

*Kulkuyhteydet* Tukholman ja Saltsjöbadetin välillä: junalla Stadsgårdenin asemalta 30 min. (Lautta Karl XII:s torg-rannasta Stadsgårdeniin). Lippuhinta Kr. 1: 25 (edestakaisin Kr. 2: —). Laivayhteys Kustaa III:n kuvapatsaan kohdalta Skeppsbron rannalta sekä Nybrovikenin satamasta 1 ½ tun., lippuhinta Kr. 1: 25. Automatka 17 km.

*Hotelleja ja ravintoloita:* Saltsjöbadens badanstalt, Gränd Hotell Saltsjöbaden ja Sommarhotellet (kesähotelli) sekä Grand Restaurant Saltsjöbaden.

**Vaxholm**, Tukholmaan johtavan väylän varrella, kaupunki ja kylpylä vanhan Vaxholman linnoituksen vieressä, 4,000 asukasta.

*Kulkuyhteydet* Tukholman ja Vaxholman välillä: Laivoilla S. Blasieholmshamnen-satamasta, 1 tunnin matka, lippuhinta Kr. 1: —, automatka 43 km.

*Hotelli ja ravintola:* Vaxholms hotell.

**Sandhamn** on luotsi- ja tulliasema sekä suosittu kylpy- ja kesänviettopaikka Sandön saarella ulkosaaristossa, 300 asukasta. Täällä pidetään Ruotsin Kunink. Purjehdusseuran (K. S. S. S.) purjehduskilpailut.

*Kulkuyhteydet* Tukholman ja Sandhamnin välillä: laivalla Skeppsbron ja S. Blasieholmshamnen-satamista, 4 tunnin matka, lippuhinta Kr. 3: — (sunnuntaisin edestakaisin Kr. 5: —).

*Hotelleja ja ravintoloita:* Turisthotellet, Sands hotell, Rest. Gästis, Wass pensionat.

**Dalarö** on kauppala, luotsi- ja tulliasema sekä kylpylä ja kesänviettopaikka Jungfrufjärden-selänteen rannalla Tukholman eteläisessä saaristossa.

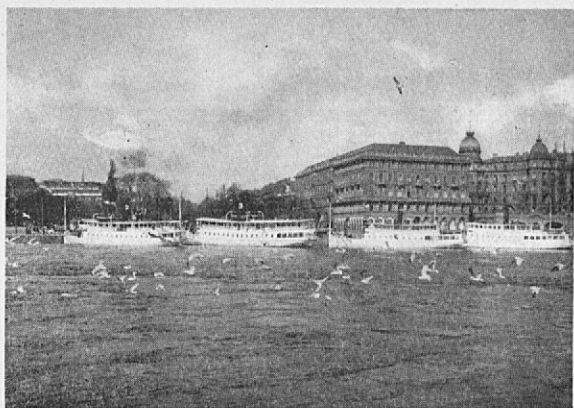
*Kulkuyhteydet* Tukholman ja Dalarön välillä: laivayhteys Nybrovikenin rannasta 3 tun. lippuhinta Kr. 3: —, junalla Stadsgårdenin asemalta Saltsjöbadeniin (ks edellä) ja edelleen laivalla Dalaröhön, 2 ½ tunnin matka. Lippuhinta Kr. 3: — (edestakaisin Kr 4: 50). Autobussilla Södra Bantorgetilta 44 km, lippuhinta Kr. 3: — (edestakaisin Kr. 5: —).

*Hotelleja ja ravintoloita:* Dalarö hotell.



KUN SUOMEN LAIVAT LASKEVAT  
SKEPPSBRON LAITURIIN,

N Ä E T T E



S V E N S K A  
H A N D E L S B A N K E N IN

P Ä Ä K O N T T O R I N



LUKUSALI MATKUSTAJILLE:  
KUNGSTRÄDGÅRDSGATAN 2 A.

S U O M E S T A

MATKUSTETAAN

TUKHOLMAAN

MUKAVINTEN

S U O M E N  
HÖYRYLAIVAOSAKEYHTIÖN

HÖYRYLAIVAOSAKEYHTIÖ  
B O R E N

J A

HÖYRYLAIVAOSAKEYHTIÖ  
S V E A N

ENSILUOKKAISILLA VUORO-  
LAIVOILLA

---

---

---

---

---