

VIIDEN PÄIVÄN OLESKELU TUKHOLMSSA



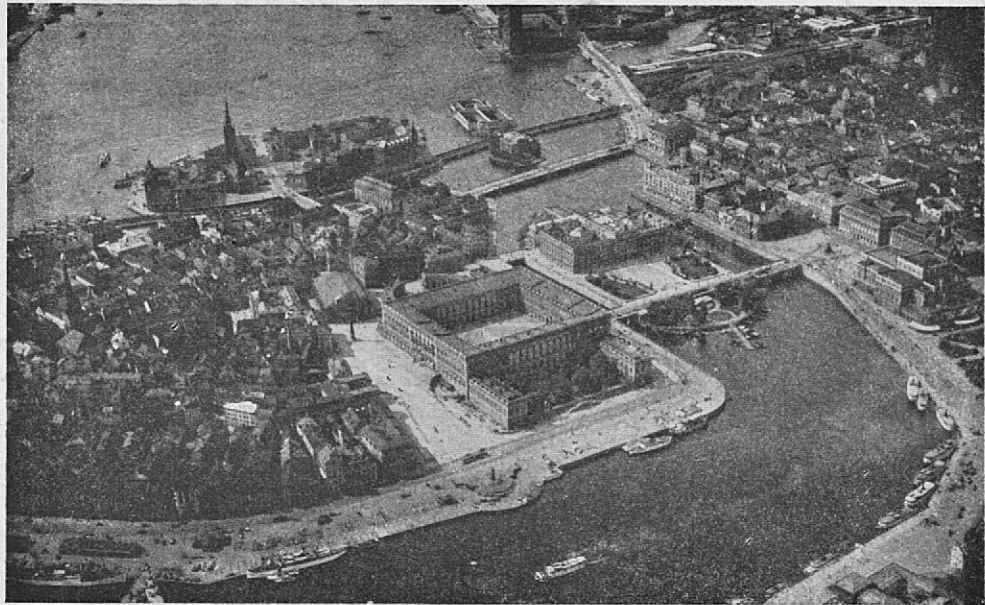
VIIDEN PÄIVÄN OLESKELU TUKHOLMAMASSA



Helsingissä 1925
Frenckellin Kirjapaino
Osakeyhtiö.

Saariston kautta Tukholmaan johtava reitti.

Tjärvenin ja Söderarmin majakkain välillä saapuu höyrylaiva Ruotsin saaristoon. Kulkuväylä menee Kapellskärin majakan ohi Gräsköfjärdenin kautta Furu-sundiin, tulli- ja luotsiasema sekä paljon käytetty kylpy-paikka. Täältä käy matka verrattain tiheään asuttujen seutujen kautta, metsäisen Yxön sivu, Växletin ja Stabo-uddin majakkain ohi mannermaan ja tuuhean Ljusterön väliseen salmeen. Oranieholman majakka sivuutetaan ja matkaa jatketaan Trälhavetin yli Oxdjupetin kautta, joka on Tukholmaan johtava pääväylä, Oscar-Fredriksborgin linnoituksen ja vanhan kuvaniha-nan, puoleksi hävitetyn Fredriksborgin tornin välillä; tullaan edelleen Solöfjärdenin kautta luonnonihanan Ramsösundin kautta Vaxholman vanhaan linnoituk-seen ja kaupunkiin. Kun laivamatkaa jatkaessaan kulkee Vaxholman selän kautta, nähdään oikealla Boge-sundin iäkäs linna. Kulkuväylä noudattaa täällä Söder-manlandin ja Upplandin rajaa kuuluen viimeainittuun tiheään asuttu Lidingölandet. Keskellä väylää ovat Fjäderholmarna kesäravintoloinen. Sittenkuin Block-husudden vanhoine meritulleineen ja majakkoineen on sivuutettu on laiva Tukholman varsinaisella satama-alueella. Oikealla Djurgårdslandetilla näkyvät Skan-senin kukkulat ja Valdemarsudde, jossa on prinssi Eu-



genin palatsi, vasemmalla Danvikenin suuremmainen vanhainkoti sekä tre Kronor-niminen suuri mylly. Sisempänä satamassa näkee matkustaja vasemmalla »Söderin» kukkulat, oikealla Kastell- ja Skeppsholmarna nimiset saaret sekä suoraan edessä mairinnousupaikan, lähellä Skeppsbrota »Vanhassa kaupungissa».

Tukholmaan saapuminen.

Laivojen laskemasija Tukholmassa: Skeppsbron.

Passi- ja tullitarkastus toimitetaan maihin noustessa.

Kaupunginlähettejä on laivaa vastassa.

Raitiovaunu-pysäkki on lähellä paikkaa, missä laskeetaan laituriiin.

Ajuriautoja on laivaa vastassa taikka voi tilata puhelimitse nimihuudolla: »Droskstation».

Suomen Lähetystö, Strandvägen 5 c.

Arkipäivisin 11 a. p.—2 i. p.

Suomen konsulaatti ja passitoimisto,

Väpnaregatan 8.

Arkipäivisin 11 a. p.—2 i. p.

Hotelleja ja Pensionaatteja.

	huoneitten lukumäärä	alin hinta yksinäis-huoneista
Grand Hôtel och Grand Hôtel Royal, S. Blasieholmshamnen 6—8	250	6: —
Continental, Vasagatan 22	200	4: —
Strand Hotell, N. Blasieholmshamnen 9	100	6: —
Regina, Drottninggatan 42—44	98	5: —
Park Hotell, Vasagatan 8	90	4: —
Astoria, Vasagatan 4	80	5: —
Terminus, Vasagatan 20	80	5: —



HALLING

NEW YORK

L. E. ASH

PUBLISHED BY THE NATIONAL GEOGRAPHIC SOCIETY, WASHINGTON, D. C.

Kronprinsen, Drottninggatan 29	61	4: 50
Centralhotellet, Klarabergsgatan 31	60	4: 50
Excelsior, Birgerjarlsgatan 35	56	4: 50
Savoy, Bryggaregatan 3	56	4: —
Anglais, Stureplan 1	40	6: 50
Imperial, Regeringsgatan 5	36	5: —
Imperials Annex, Nybrogatan 6	25	5: —
Stockholms Hospits, Vasagatan 10	31	4: 50
Arvfursten, Drottninggatan 48	30	4: 50
Engelbrekt, Birgerjarlsgatan 29	30	5: —
Reisen, Skeppsbron 12—14	25	4: —
Pallas Hotell, Klarabergsgatan 37	24	4: 50
Hotel de Post, Vasagatan 5	16	4: 50

Carlesons Pensionat, Engelbrektsplan 2	10	4: 50
Pensionat Comfort, Birgerjarlsgatan 39	14	4: —
Pensionat Cosmopolit, Skepparegatan 32 ..	35	3: —
Pensionat Fredrikshov, Fredrikshovsgatan 10	15	4: —
Täysihoido 10: —stä.		
Grand Pensionat Dehn, Strandvägen 7 a ...	34	5: —
Täysihoido 7: —stä.		
Pensionat Clara Johansson, Kungsgatan ⁿ 51	8	4: —
Pensionat Clara Larsson, Birgerjarlsgatan 23	35	6: —
Hotel & Pensionat Sylvia, Arsenalsgatan 8 c	10	5: —
Täysihoido 9: —stä.		

(Hinnat ovat sitoumuksetta).

Tietoja matkoista y. m.

saadaan

Valtion rautateiden matkatoimistosta, Vasagatan 1.

Ruotsin Matkailijayhdistyksen matkatoimistosta, Norrlandsgatan 16.

Nordiska Resebyråenista, Oopperatalolla.

Nyman & Schultzilta, Skeppsbron 22.

Pankkeja.

Pankkiaika $\frac{1}{2}$ 10 a. p.—3 i. p.

Lauantaisin $\frac{1}{2}$ 10 a. p.—2 i. p.

Skandinaviska Kredit Aktiebolaget,
pääkonttori Kustaa Aadolfin tori 22—24.

Stockholms Enskilda Bank, pääkonttori
Kungsträdgårdsgatan 8.

Aktiebolaget Svenska Handelsban-
ken, pääkonttori Kungsträdgårdsgatan 2 B.

Aktiebolaget Göteborgs Bank, pääkont-
tori Brunkebergstorg 16—20.

Stockholms Intecknings A.-B., pääkont-
tori Fredsgatan 2 sekä useat muut pankit.

Kylpylaitoksia.

Centralbadet, Drottninggatan 88, kaikenlaisia
lämpimiä kylpyjä.

Sturebadet, Sturegatan 4, kaikenlaisia lämpimiä
kylpyjä.

Strömbadet, kylmiä kylpyjä.

Teattereita, Eläviä kuvia y. m.

Kuninkaallinen Ooppera, Gustaf Adolfs torg,
näytäntökausi syysk.—kesäk.

Kuninkaall. Dramaattiset Teatterit,
Nybroplan & Birgerjarlgatan 27, näytäntökausi
syysk.—kesäk.

Ruotsalainen Teatteri, Blasieholmsgatan 4,
näytäntökausi syysk.—kesäk.

Oscarsteatern, Kungsgatan, näytäntökausi syysk.
—kesäk.

Vasateatern, Vasagatan 19—21, näytäntökausi
syysk.—kesäk.

Södra Teatern, Mosebacketorg, näytäntökausi
syysk.—kesäk.

Blancheteatern, V:a Trädgårdsgatan, näytäntö-
kausi syysk.—kesäk.



Folkteatern, Östermalmstorg 1—3, näytäntökausi
syysk.—kesäk.

Djurgårdsteatern, Kungl. Djurgården.

Ulkoilmateattereita: Haga, Skansen.

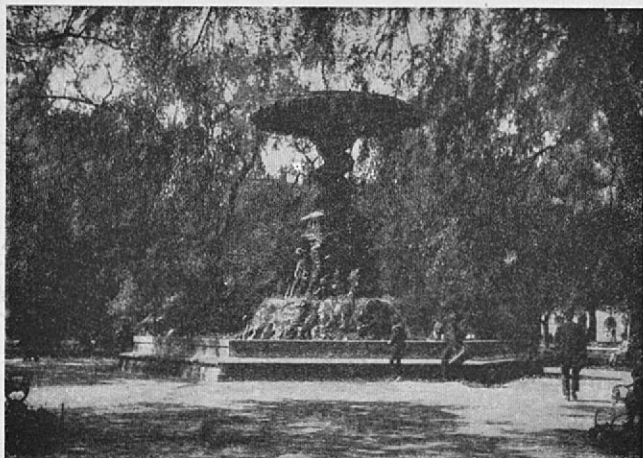
Lukuisia Elävienkuvienteattereita.

Konsertteja Auditoriumissa ja Musikaalissa
Akademiassa.

Ravintoloita.

Kaikki suuremmat ja osa pienemmistä hotelleista ovat ravintolan yhteydessä. Ravintolat avataan yleensä vasta kl. 11 aikaan arkipäivisin, eri tavalla eri ravintoloissa.

Poikkeuksena tästä ovat hotellien ravintolat, joissa usein kylläkin voidaan saada aamiaista klo 7 à 8 a. p. sekä kansanravintolat, jotka avataan kl. 8—9 välillä



a. p. Ravintolat suljetaan yleensä kl. 12 yöllä, jolloin myös tarjoilu lakkaa, minkä jälkeen vieraat saavat istua vielä yhden tunnin ja nauttia, mitä jo on tarjottu. Kansanravintolat suljetaan aikaisemmin, 8—9 aikaan. Sunnuntai- ja juhlapäivinä avataan ravintolat, jotka eivät ole hotellin yhteydessä, tavallisesti vasta kl. 1 i. p. puolipäivä-saarnan päätyttyä ja pidetään sitten avoinna koko päivän lukuunottamatta kansanravintoloita, jotka suljetaan kl. 4 tabi 6 i. p.

Noin 70:ssä Tukholman ravintolassa on saatavana sekä väkijuomia että viinejä. Eräissä ravintoloissa pidetään kaupan ainoastaan viiniä, ja niissä on niinhyvin henkilökunnalta kielletty väkijuomain tarjoileminen kuin vierailtakin niiden nauttiminen. Viinikieltoa ei ole hienoimmissakaan ravintoloissa.

Väkijuomain ja viinien tarjoilua varten on voimassa erityiset määräykset Ruotsille ominaisen rajoitusjärjestelmän mukaan. Väkijuomia saa tarjoilla ainoastaan kl. 12:toista jälkeen päivällä ja yksinomaan ruokailuvieraille.

Ravintolan sekottamaa heikkoa whisky- taikka konjakkigroggia, n. s. heikkoa groggia, tarjoillaan ilman aterialla. Mietoja ja poreilevia viinejä sekä vermouthisia tarjoillaan käytännöllisesti katsoen, ilman rajoittavia määräyksiä. Sherryä, portviiniä ja madeiraa (vahvoja viinejä) saadaan sitävastoin anniskella vain rajoitetuin määrin ja ainoastaan aterian taikka makeisten nauttimisen yhteydessä.

Kun Tukholmassa tahtoo syödä halvalla, tulee ottaa huomioon à prix fixe ateriat, joita saadaan useimmissa ravintoloissa.

Ravintoloita.

Kungsträdgårdenin ja Östermalmin seuduilla:

Grand Hôtel	S. Blasieholmshamnen.
Operakällaren	Operahuset
Restaurant Kastenhof	Wahrendorffsgatan 4.
Berns Salonger	Berzeeli park.
Nybrohof	Hamngatan 2.
Dramatiska Teaterns Restaurant	Nybroplan.
Restaurant Riche	Birger Jarlsgatan 4.
Strand Hotell	N. Blasieholmshamnen 9.
Restaurant Lyktan	Teatergatan 6.
Hotell Anglais	Stureplan 1.
Restaurant Cecil	Biblioteksgatan 5.
Östermalmskällaren	Storgatan 5-
Blanchs Cafe	Kungsträdgården.
Restaurant Victoria	Kungsträdgården.
Restaurant Damberg	David Bagares gata 4.
Nordiska Kompaniets lunch- rum *)	Hamngatan 18 & 20.
Sturehof *)	Stureplan 6.
Gyllene Hornet *)	Strandvägen 5 A.

Drottninggatanin ja Regeringsgatanin seuduilla.

Restaurant Rosenbad	Strömgatan 24.
Hotell Kronprinsen	Drottninggatan 29.
Hotell Kung Karl	Malmtorgsgatan 10.

*) ainoastaan viini- ja olutravintola.

Restaurant Hamburger Börs ..	Jakobsgatan 6.
Restaurant Gillet	Brunkebergstorg 15.
Restaurant Gustaf Adolf	Regeringsgatan 16.
Restaurant Tre Remmare	Regeringsgatan 47.
Kahns Bierstube *)	Karduansmakaregatan 4.
Löwenbräu *)	Jakobsgatan 20.

Keskusaseman (Centralstation) ja Kaupungintalon seuduilla.

Hotell Continental	Vasagatan 22.
Restaurant W:6	Kl. V. Kyrkogatan 3 B.
Restaurant Tennstopet	Stora Vattugatan 8.
Stadshuskällaren	Stadshuset.
Rådhusrestauranten	Hantverkaregatan 4.
Fürstenhof *)	Klarabergsgatan 31.

Siltainvälisessä kaupungissa ja Sulun seuduilla.

Reisen	Skeppsbron 14.
Källaren P. B.	Lilla Nygatan 18.
Källaren Freden	Österlånggatan 51.
Östergötland och Rosengrens Källare	Salvii gränd 1.
Röda Stugan	Munkbron 2.
Restaurant Pelikan	Brunnsbacken 4.
Mosebacke Restaurant	Mosebacketorg.
Restaurant Södergård	Hornsgatan 31.

Eläintarhassa.

Djurgårdsteaterns Restaurant.
 Restaurant Blå Porten.
 Hasselbacken.
 Linden med Lindgården.
 Restaurant Bellmansro.
 Djurgårdsbrunns Vårdshus.
 Lidingöbro Vårdshus.

*) ainoastaan viini- ja olutravintola.



Posti, Lennätin ja Puhelin.

Pääpostikonttori, Vasagatan 28—34.

Avoinna: 8 a. p.—8 i. p. Sunn. 9—11 a. p.
1—4 i. p.

Postikonttoreita eri kaupunginosissa.

Avoinna: 9 a. p.—8 i. p. Sunn. 10—11 a. p.
1—2 i. p.

Lennätinlaitoksen Pää-asema, Skeppsbron 2.

Avoinna: Koko päivän.

Sähkösanomien jättäminen eri haara-
osastoihin.

Avoinna: 9 a. p.—9 i. p. Sunn. säännöll. 9 a. p.—
4 i. p.

Puhelinkioskeja kautta koko kaupungin.

Avoinna: Koko päivän.



Tukholman nähtävyyksiä.

Ritariholman kirkko, Riddarholmen, sunnunt., tiist., torst., lauant., 1—3 i. p.

Tukholman linna, huoneustoja näytetään toukok. 1—syysk. 1., arkip. 10 a. p.—3 i. p., sunnunt. 1—3 i. p.

Vahtiparaati, arkip. noin 12.30 i. p., sunn. hiukan myöhemmin.

Ritarihuone, kaikkina päivinä vahtimestarille ilmoitauduttua.

Storkyrkan, arkip. 11 a. p.—1 i. p.

Kaupungintalo, arkip. 10 a. p. sunnunt. 12 päivällä. Yhdistykset sopimuksen mukaan.

Kansallismuseo, arkip. (paitsi maanant.) 10 a. p.—4 i. p. sunnunt. 1—4 i. p.

Samassa rakennuksessa:

Valtion historiallinen museo ja Raha-kammio, arkip. (paitsi maanant.) 12—2 i. p. sunnunt. 1—3 i. p.

Pohjoismainen Museo ja henkivarushuone, arkip. 11 a. p.—4 i. p. sunn.- ja pyhäpäivisin 1—4 i. p.

Biologinen museo, joka päivä kl. 10:stä a. p. iltahämäriin.

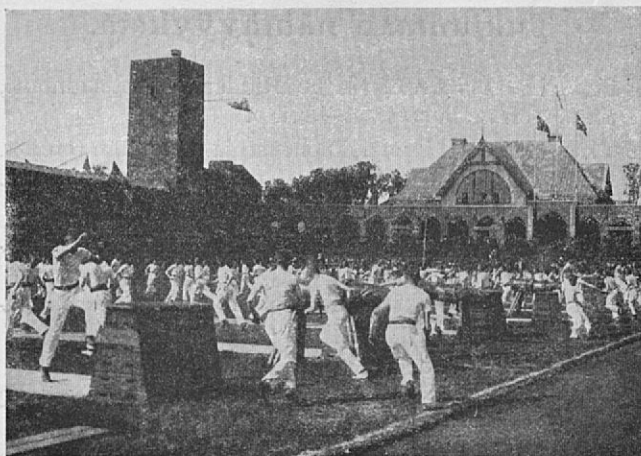
Skansen, joka päivä 10 a. p.—10 i. p.

Tykistö museo, keskiv. 1—2.30 i. p. Sunnunt. 1—3 i. p. Muina aikoina ilmoituksen jälkeen porttivahdilla.

Engelbrektin kirkon näyttämisestä on sovittava vahtimestarin kanssa.

Rautatiemuseo, sunnunt. 1—3 i. p.

Kunink. Kirjasto, joka päivä syysk. 1—kesäk.



23., 10 a. p.—9 i. p. kesäk 25—syysk. 1., 10 a. p.—6 i. p. Lauantaisin 10 a. p.—4 i. p. (Jonakin aikana kesästä tulee kirjasto olemaan suljettuna korjauksien takia.)

Maanviljelys- ja Kalastusmuseo, sunn. 1—3 i. p. Tiist., keskiv., perjant. ja lauant. 12—3 i. p.

Liljevalchin taidehalli, säänn. avoinna kaikkina arkipäivinä 10 a. p.—4 i. p.

Musiikkihistoriallinen museo, keskiv. ja sunn. 1—3 i. p.

Postimuseo, sunn. 1—3 i. p.

Stadion, joka päivä vahtimestarille ilmoitauduttua, sisäänk. kellotornista.

Teknillinen Korkeakoulu, näytetään vahtimestarin kanssa tehtävän sopimuksen mukaan.

Tukholman lähimmän ympäristön nähtävyyksiä.

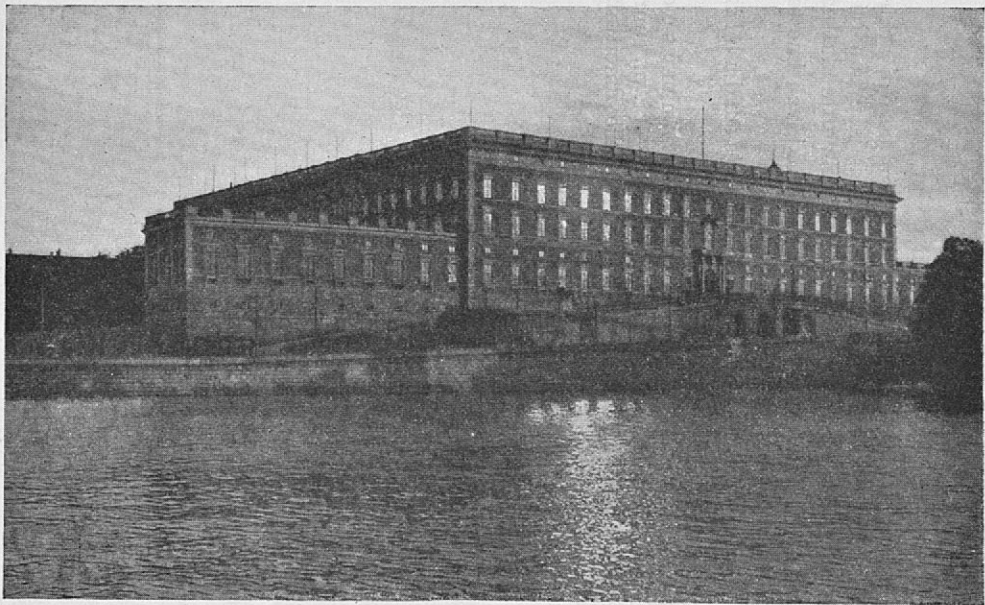
Drottningholman linna ja

Drottningholman Teatterimuseo, arkip.
kl. 12, pv.—2, 4, 5, i. p., sunnuntai- ja pyhäpäivin
1, 2, 3, 4, 5 i. p. vahtimestarille ilmoitauduttua.

Hagan Linna, Kustaa III:n paviljonki, vahtimesta-
rille ilmoitauduttua.

Kaarle Juhanan museo Rosendahlin
luona, torst. 11 a. p.—4 i. p.

Luonnonhistoriallinen Valtionmuseo,
Frescati, keskiv. ja lauant. kl. 12 pv.—3 i. p., sunn.
1—3 i. p. Muina aikoina vahtimestarille ilmoittau-
duttua.



Российский Императорский университет

Viisi päivää Tukholmassa.

Ruotsin Matkailijayhdistys, Norrlandsgatan 16 II pr., Tukholma antaa suullisesti tahi puhelimilla Norr 49 20, 57 22, 204 71, kaikkia tietoja sellaisista yksityiskohdista, joita ei tässä lähemmin ilmoiteta esim. junien, laivojen y. m. lähtöajoista.

Jotta päiväohjelmat ehdittäisiin suorittaa, tulee matkailijan olla valmiina lähtemään asunnostaan kl. 9 a. p., aikaisemmin, jos tämä on kaukana keskustasta. Autoa puhelimella tilattaessa pyydetään vaan »Droskstation», n. s. halpaa autoa tilattaessa »AB».

Ensimmäinen päivä.

Kuninkaallinen Linna: juhlahuoneusto ja vierashuonekerros 2 porr. ylöspäin V:stä holvista; Kuningas Oscar II:sen ja Kuningatar Sofian huoneustot 1 porr. ylöspäin samassa holvissa. Pääsylippuja holviin asetetuista automaateista. Niinä päivinä jolloin istuntoja pidetään, ei yleisön pääsy juhlahuoneustoon ole sallittu.

Vahtiparaati on nähtävä Lejonbackenilta linnan pohjoisen julkisivun puolelta. Kulkee 12.15—12.30 i. p. arkipäivisin, sunnuntaisin vähän myöhemmin Gustaf

Adolfstorgin, Norrbron, Skeppsbron kautta Slottsbackenia ylös. Vahtimuutto päävahdissa läntisen julkisivun edustalla. Täältä

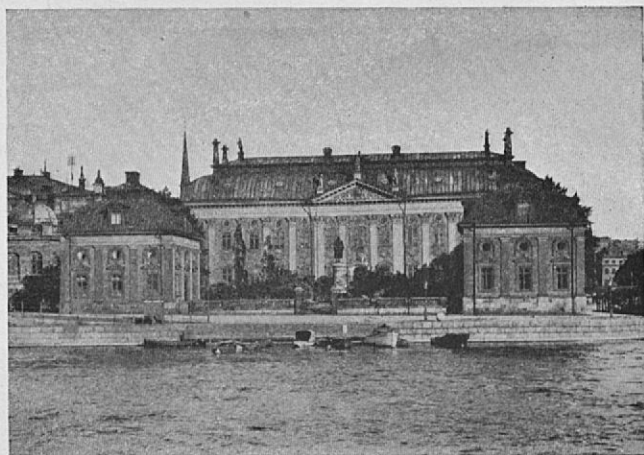
Storkyrkan nimiseen kirkkoon: Pyhä Yrjänä ja lohikäärme. Ehrenstrahlin »Ristiltä ottaminen». Kirkon itäpäädyn edustalla Olaus Petrin patsas. Täältä

Kävelymatka vanhan, näkemisenarvoisen »Siltain vä-



lisen kaupungin» kautta ahtaine katuineen ja kujineen; Saksalainen kirkko, Stortorget, Pörssi (Nobel-kirjastoinen), Skeppsbron-sillalta Slusseniin ja Slussbron ja Kaarle XIV Juhanan torin kautta Slussplanille.

Aamiaispäivällinen Pelikaanissa (Brunnsbacken), Hotel Reisenissä (Skeppsbron), taikka Mosebackenissa, riippuen siitä, missä haluaa kävelymatkinsa keskeyttää. Sitten Katariinahissille ja ylös parvekkeelle. Mosebacken ja Mosebacketorille edelleen Katariinatielle, sitämyöten



alas Slussplanille takaisin. Kävelymatka Västerlånggatania Storkyrkobrinkenille.

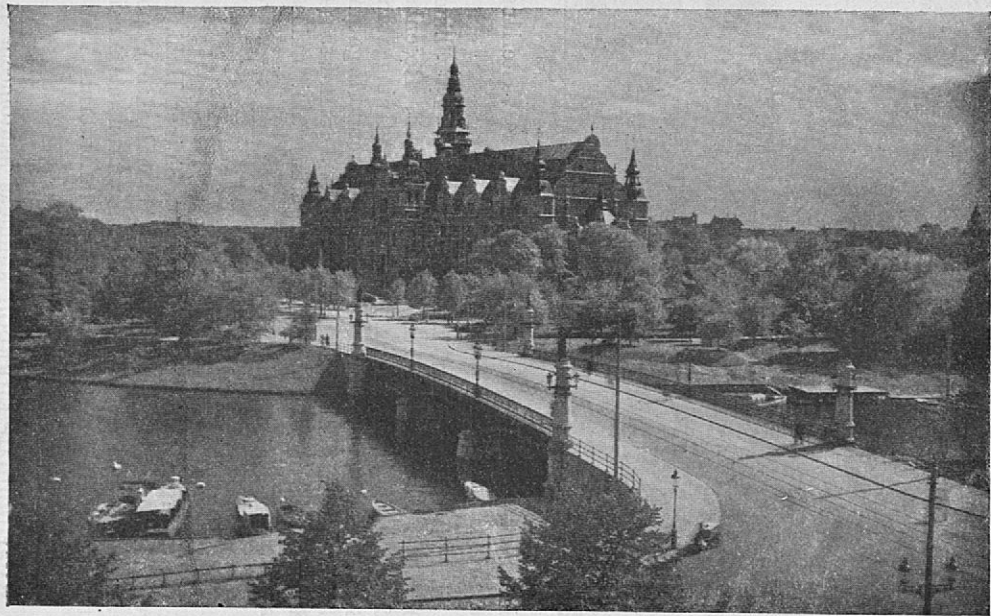
Itäpäivä käytetään mielen mukaan. Päivällinen Oopperakellarissa, Grand Hôtel Royalissa, Rosenbaddissa (Strömgatan), Kronprinsenissä (Drottninggatan), Berns Salongerissa, Kastenhofissa (Wahrendorffsgatan), Gyllene Hörnetissa (Strandvägen 5 A), 45:an-issa (45 Regeringsgatan) Babelissa (Kungsgatan) tahi muussa ravintolassa.

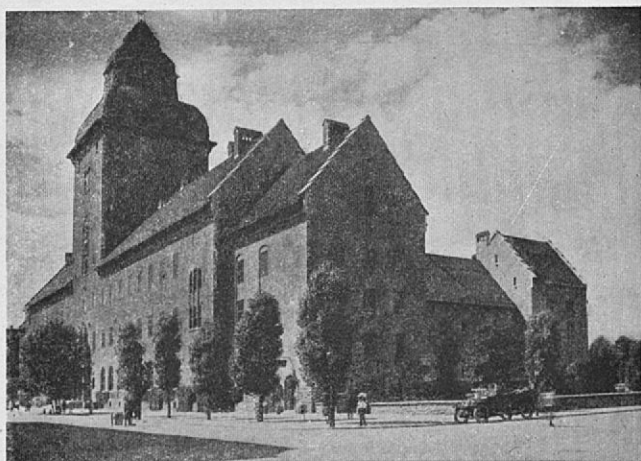
Toinen päivä.

Kaupungin talo: pylväskäytävät, Sininen Halli, kävelygalleria (Prinssi Eugenin freskomaalaukset), porvarineuvostojen huoneet, kaupungin valtuusmiesten istuntosali. Kultainen sali, kaupungintalontorni. Täältä

Kävelymatka rautatiesillan yli

Ritariholman kirkkoon kuningas hautoineen, Karoliiniset ja Kustaviaaniset hautakuorit. Täältä





Ritarihuoneelle, joka on Tukholman upein palatsi 1600 luvulta.

Aamiaispäivällinen Hotel Östergötlandissa, Kaupungintalon kellarissa taikka Strömparterrenillä.

Iltapäivällä kiertomatka raitiovaunulla kaupungin kautta tahi höyrypursimatka Bomslupstrappanilta Strömmenin yli Djurgårdsbrunnsvikenin kautta lähtöpaikkaan takaisin taikka vaihtoehtoisesti poistutaan laivasta Strandvägenillä Djurgårdsbron luona ja tullaan kävellen kaupunkiin. Päivällinen jossakin niistä paikoista, mitkä mainittiin ensimmäisenä päivänä.

K o l m a s p ä i v ä .

Kansallismuseo: Taide- ja taideteollisuusosastot. Kaupungin historiallinen kokoelma (muinaistieteellinen museo).



Aamiaispäivällinen Grand Hotelin kesäterassilla, Nybrohovilla (Hamngatan) tahi Richessä.

Raitiovaunulla N:o 7 Norrmalmstorgilta Strandvägeniä myöten Djurgårdsbron yli

Pohjoismaiseen Museoon ja Henkivarushuoneeseen kansatieteellisine ja sivistyshistoriallisine kokoelmineen. Pohjoismaisesta Museosta kävellen taikka raitiovaunulla Kansallismuseoon.

Huviretki Saltsjöbadeniin, laivalla Kustaa III:n patsaan luota taikka junalla Kaupungintalolta (siinä tapauksessa lautalla Kaarle XII:n torilta).

Ilmestyksen kirkko katsomista ansaitseva »Utsikten» 15—20 min. kävelymatkan päässä Grand Hôtel Saltsjöbadenista. Päivällinen Grand Hötellissa taikka Sommerrestaurantenissa. Paluumatka Saltsjöradan junalla. Lautalla Kaupungintalolta Kaarle XII:n torille taikka kävellen kaupungin talolta Slusseniin ja sieltä raitiovaunulla.

N e l j ä s p ä i v ä .

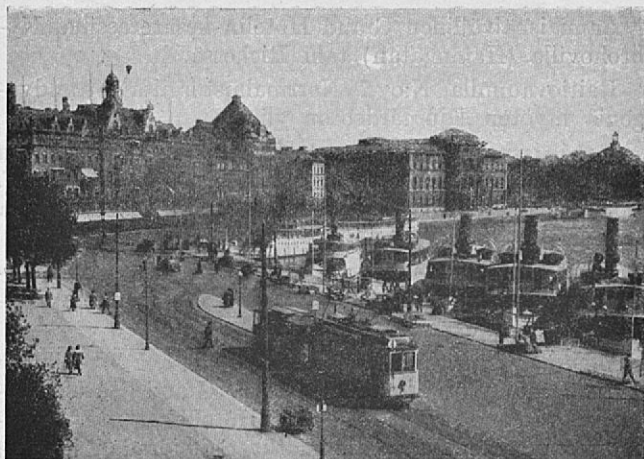
Kävelymatka Humlegårdiin Linnén ja Scheelen patsaineen sekä

Kunink. Kirjastoon. Täältä luoteeseen Engelbrektin kirkkoon, Lärkstadenin kautta Vallhallatielle, sen jälkeen Valhallan tietä itäänpäin Teknilliselle Korkeakoululle (pääkäytävän alle) Sofia kodin ohitse Stadionille. Sturegatania alas Stureplanille.

Aamiaispäivällinen Anglaisissa, Sturehovissa, taikka Brända Tomtenissa Stureplanin varrella.

Djurholmsradan sähköjunalla Engelbrektsplanilta **Valtionmuseoon** erilaisine kokoelmineen Frescatin varrella. Junalla takaisin kaupunkiin.

Iltapäivällä huvimatka Vaxholmaan laivalla Kaarle XII:n torilta taikka St. Blasieholman satamasta (noin



1 tunnin matka). Erittäin kaunis matka sisäsaariston kautta. Päivällinen laivassa tai Vaxholms Hotellissa.

Viides päivä.

Huvinmatka Drottningholmaan. Aamupäivällä laivalla Riddarholmasta (vanhan Valtioapäivätalon alapuolella). Käynti linnassa sekä jalkamatka puiston kautta »Kiinan linnaan». Takaisin kaupunkiin laivalla taikka auto-omnibussilla Ulvsundaan ja sieltä raitiovaunulla kaupunkiin. Poistutaan Tegelbackenin luona.

Aamiaispäivällinen Kaupungintalon ravintolassa, Babelissa, Continentalissa, Rosenbadissa taikka Kronprinssinissä. Sen jälkeen retki

Eläintarhaan, raitiovaunulla tai höyrylaivalla Röntmästaretrappanilta, Bomslupstrappanilta, Nybrosta

Biologiseen Museoon täydellisine kokoelmineen Skandinaavian imettäväisistä ja linnuista.



Kävelymatka museolta Djurgårdsbrunnsvikenin vartta Rosendalin pengermän yli Rosendalin linnaan, jossa on Kaarle XIV:n Juhanan museo. Sitten

Skansenille, ulkoilmamuseoon kattoharjamökkeineen, lappalaiskotineen, vanhoine talonpoikaistaloineen, eläintieteellisine puutarhoineen. Kauniin näköala kaupungille Håsjöstapenilta, Sollidenilta ja Bredablickiltä. Kansantansseja tanssilavalla Bollnästuvan edustalla. Thielin Galleria, Blockhusudden. Keskiviikkoina 11—3.

Päivällinen Höganloftilla Sollidenissa (suuremoinen näköala Tukholman väylän suulle päin), Hasselbackenilla, Lindenillä tahi Eläintarhanteatterin ravintolassa. Mikäli aika sallii

Kävely- taikka automatka Djurgårdsbrunnin tahi Lidingöbron ravintolaan, jolla on miellyttävä asema.

Kesällä näyttelevät Skansenin ulkoilmateatteri ja Eläintarhan teatteri, jotapaitsi näytöksiä annetaan Sirkuksessa sekä varieteissa Djurgårdsslättenin varrella.

Lyhyitä kesähuviretkiä Tukholmasta.

Ruotsin Matkailijayhdistyksen Matkatoimisto, Norrlandsgatan 16, antaa mielellään maksutta tietoja aikatauluista ja hinnoista; huolehtii huonetilauksista sekä laatii kaikenlaisia matkalippuja.

Retki I. DROTTNINGHOLMAAN. Päivän huvimatka.

Laivalla Drottningholmaan, noin 45 min. matka. 6 kulkuvuoroa päivittäin. Drottningholman muistorikas linna, puisto ja siellä Kiinan huvilinna sekä Teatterimuseo Kustaa III:n aikuisine teatterineen. Paluumatka laivalla Tukholmaan taikka autobussilla Ulvsundaan, josta raitiovaunulla Tukholmaan.

Likimääräinen lippukulunki, laivamatka edestakaisin 1: 75 kr.

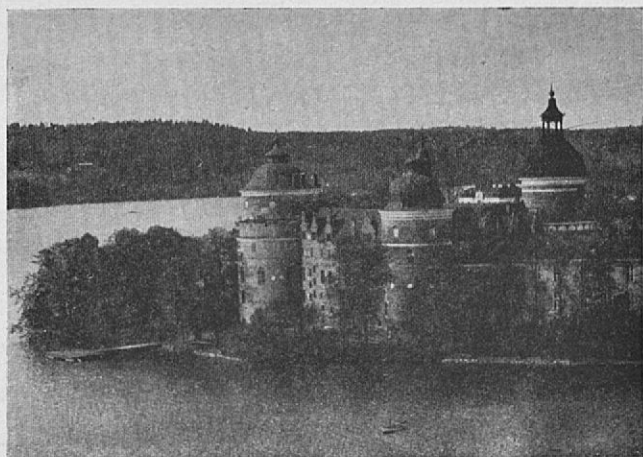
Retki II. SALTSJÖBADENIIN. Päivämatka.

Laivalla Skuru- ja Lännerstasundenien salmien kautta Saltsjöbadeniin, noin tunnin matka. Kiertokävely Saltsjöbadenissa Karlsbadervuori, josta laaja näköala saaristoon. Ylönousemuksen kirkko (Uppenbarelsekyrkan) näkemisen arvoinen. Ravintoloita: Grand Hôtel ja Sommarrestauranten. Paluumatka junalla Tukholmaan (Kaupungintalolle), 40 minuuttia.

Lippumaksu likimäärin 3: — kruunua.

Retki III. STRÄNGNÄSIIN ja GRIPSHOLMAAN.

1:n päivä: Keskipäivän laivalla Strängnäsiin, noin 4 tunnin matka. Kaupunginhotelli tahi Hotell Rogge.



2:n päivä: Kiertokävely mielenkiintoisessa vanhassa kaupungissa, Tuomiokirkko, opistorakennus, piispan-talo, Grassagården. Aamupäiväjunalla Mariefrediin. Päivällinen Kaupunginhotellissa. Gripsholman linna katsotaan ilmoituksen jälkeen vahtimestarilla. Ilta-päivällä laivalla (vaihtoeh. junalla) takaisin Tukholmaan, noin 4 tuntia.

Lippumaksu likimäärin 10:— kruunua.

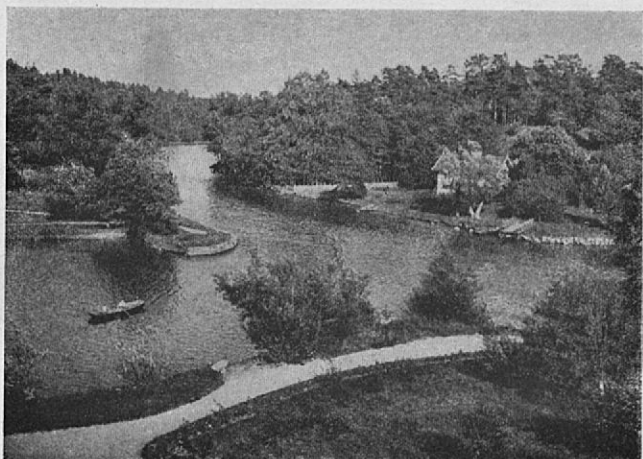
Retki IV. UPPSALAAN. Päivän retki.

Aikaisin aamulla lähdetään höyrylaivalla Mälarin, Almarestäketin ja Fyrisån kautta Uppsalaan, noin 5 tunnin matka. Kiertomatka Uppsalassa; Carolina Redi-viva yliopisto, linna, tuomiokirkko.

Ravintoloita: Gillet, Kaupunginhotelli, Flustret.

Iltajunalla takaisin Tukholmaan, noin 1 1/2 tuntia.

Lipun hinta likimäärin 7:50 kruunua.



II. Aamujunalla vanhaan Uppsalaan, tunti ja kaksikymmentä minuuttia. Kirkko 1100-luvulta, pakanuuden aikuiset valtavat hautakummut y. m. muinaismuistot. Kävelen (4 km.) taikka autobussilla Uppsalaan. Sen jälkeen samoin kuin vaihtoehto I.

Lippumaksu 8:40 kr.

Retki V. VAXHOLMAAN. Päivän matka.

Kartta: Tukholma—Saltsjön (Gen. lit. laitoksen julkaisema), hinta 3:— kruunua.

Laivalla edes-takaisin, noin tunnin matka, monta kulkuvuoroa päivässä.

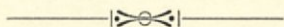
Vaxholman hotelli.

Lippumaksu, meno ja paluu, 2:— kruunua.

<i>Matkaa varten:</i>	<i>Ottakaa höyrylaiva:</i>	<i>Maihinnousupaikka:</i>
Drottningholmaan Furusundiin.	Tessin tai Viking Mariefred taikka Gripsholm.	Riddarholma. Munkbron.
Saltsjöbadeniin. Strängnäsiin. Uppsalaan. Vaxholmaan.	Gustafsbergsbåt. Strängnäs express. Fyris I taikka II. Vaxholmsbåt.	Kustaa III patsas. Klara strand. Riddarholma. St. Blasieholman satama.

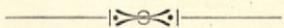
TUKHOLMA

ympäristöineen on sopiva päämäärä
kesämatkoja varten.

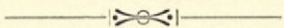


Laivavuoroja
Tukholmaan 3-5 kertaa viikossa

TURUSTA
2 kertaa viikossa
HELSINGISTÄ



Lähemmät tiedot säännöllisesti ilmestyvissä
vuorolistoissamme.



SUOMEN HÖYRYLAIVA OSAKEYHTIÖ
HELSINKI - E. MAKASININK. 4.

HÖYRYLAIVA OSAKEYHTIÖ BORE
TURKU - LINNANKATU.

STOCKHOLMS REDERIAKTIEBOLAG SVEA
TUKHOLMA.