

# VICTORIA I AUSTRALIEN

## HANDBOK

MED UPPLYSNINGAR OM AUSTRALIEN  
OCH DESS ÅKERBRUK

SAMT

UPPLYSNINGAR RÖRANDE  
RESAN DIT UT

AUKTORISERADT UTGIFVANDE AF STATENS REGERING

GENOM

VICTORIA GOVERNMENT OFFICE  
MELBOURNE PLACE STRAND  
LONDON W. C.

---

GÖSTA SUNDMAN  
HELSINGFORS  
AGENT FÖR FINLAD



# VICTORIA I AUSTRALIEN

---

## HANDBOK

MED UPPLYSNINGAR OM AUSTRALIEN  
OCH DESS ÅKERBRUK

SAMT

UPPLYSNINGAR RÖRANDE  
RESAN DIT UT

AUKTORISERADT UTGIFVANDE AF STATENS  
REGERING

GENOM

VICTORIA GOVERNMENT OFFICE MELBOURNE PLACE STRAND  
LONDON W. C.

---

GÖSTA SUNDMAN  
HELSINGFORS  
AGENT FÖR FINLAND

HELSINGFORS 1913  
HUFVUDSTADSBLADETS NYA TRYCKERI.



### **Australiens trädgård.**

Victoria är en af Australiens 6 stater. Dess areal utgör omkring 5,600 □ mil, hvilket ungefär motsvarar Englands och Skottlands storlek, men under det att i England och Skottland finnas 40 millioner innevånare, är Victoria endast bebodt af 1,300,000. Mera än hälften af staten ägnar sig utmärkt för allt slags kreatursdrift samt nästan äfven för hvarje gren af landtbruk. Där finnes mer än nog plats för 10 gånger så många människor som den nuvarande befolkningen räknar.

### **Ett hälsosamt land.**

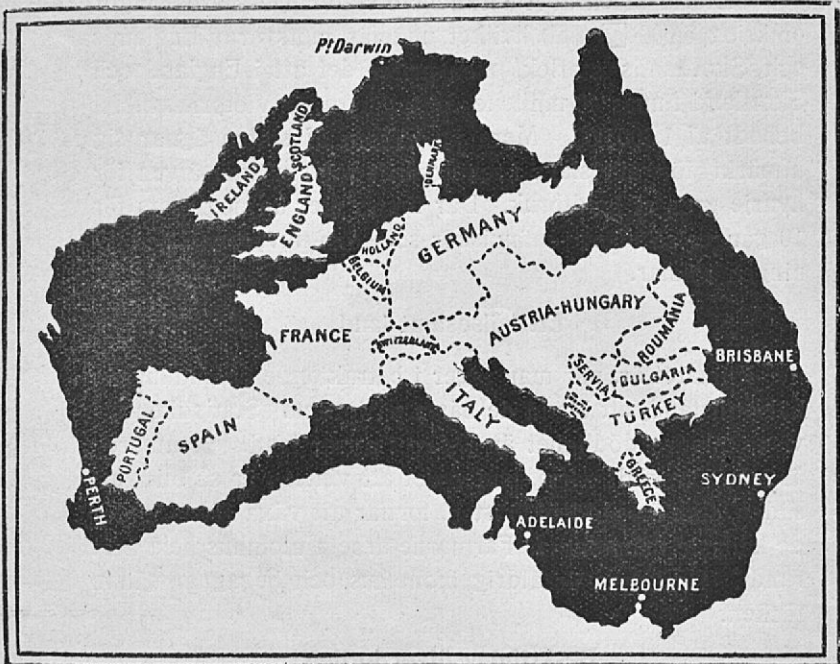
Klimatet är, när man tager i betraktande befolkningens hälsotillstånd, ett bland de bästa på jorden. Statistiken utvisar mindre dödlighet än i något annat land. Sommaren är icke särskildt varm, under det att vintern är så blid, att säden, som är sådd på hösten, fortfar att växa äfven under de kallaste månaderna. Farmarne arbeta utomhus hela året rundt. Boskapen är aldrig inom hus och begagnar sällan täcken.

### **Beskrifning öfver jorden.**

Staten är skarpt afskild i två halfdelar genom en bergskedja, som sträcker sig från öster till väster. Mellan bergen och sydhafvet är landet utomordentligt rikt och försedt med riklig nederbörd. Mejeridrift, odling af rotfrukter, likasom nästan hvarje slags odling af plantor ägna sig utmärkt för ett alltjämt växande antal farmare. I den nordliga delen äro de glestbevuxna slätterna idealistiska för odling af hvete och för användning af bevattningssystem.

## En civiliserad stat.

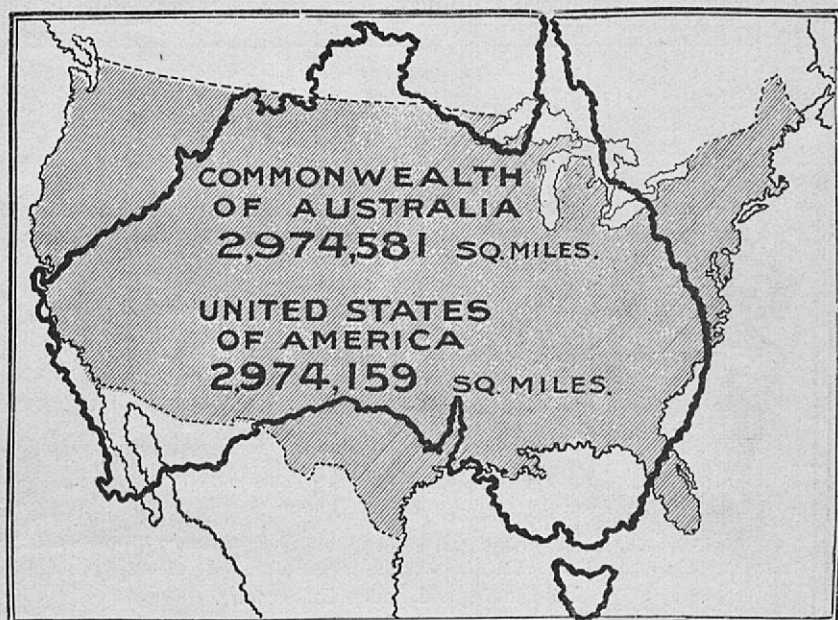
Hufvudstaden Melbourne har öfver 600,000 innevånare och är i hvarje afseende en modern stad. Dessutom finnes en stor mängd landsortsstäder och tilltalande byar, hvilka, med en befolkning varierande mellan några hundra till några tusen, ligga spridda öfverallt i den uppodlade trakten. Hvarje landtman och landtarbetare befinner sig blott få engelska mil från någon by, där han kan köpa sina för-



Australien i jämförelse med Europa.

nödenheter till rimliga pris och där han finner kyrkor, banker, förlustelseplatser, kort sagdt allt, som hör till ett modernt samfundslif. I staterna finnas icke mindre än 2,040 kommunkolor, i hvilka undervisningen är kostnadsfri och obligatorisk för alla barn. Dessa skolor ligga spridda öfverallt i de uppodlade landsdelarna, så att barnen från hvarje nybyggarhem med lätthet kunna färdas dit. Det finnas födo-

ämnen tillräckligt och de äro billiga; det kostar ungefär detsamma att lefva där som i Sverige. Skatten är låg och faller hufvudsakligast på den välbärgade klassen. Västståndet hos den arbetande klassen kan beräknas genom sparbankernas årsberättelser. Deponenternas antal, 600,000, utgör ungefär hälften af befolkningen. Det deponerade beloppet utgör 518 millioner mark eller i genomsnitt 742 mark för hvarje insättare. Hvarje man och kvinna, som är öfver 21 år, har kommunal- och politisk rösträtt.



Australien i jämförelse med Förenta Staterna.

### Land till nybyggare.

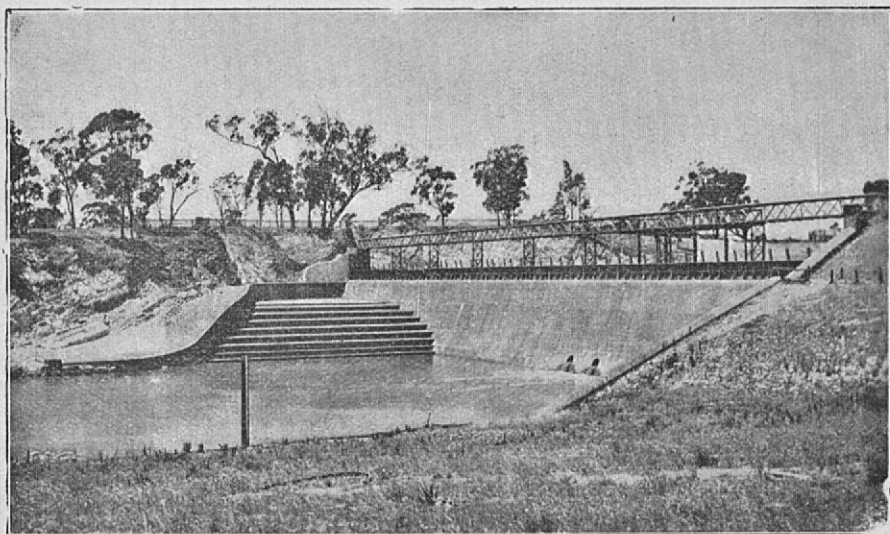
Victoria har för länge sedan gjort betydande framsteg på landtbrukets område. Den areal, som uppmätts till åkrar, utgör 4 millioner acres. \*) Där finnes emellertid god plats för fortsatt utvidgning och Regeringen sparar inga

\*) 15 acres lika med 11 tunnland.

ansträngningar för att uppmuntra nybyggarna och för att sätta dem i tillfälle att bilda sig trefliga och komfortabla hem. Regeringen har ännu stora arealer af ouppodlad jord; men för närvarande ligger det den mest om hjärtat att befrämja en tätare befolkning å det land, hvarest pionärbetet redan är påbörjadt.

### **Konstgjord bevattning.**

Särdeles stora ansträngningar hafva gjorts för att befrämja konstgjord bevattning. I Victoria finnes en del floder



Fördämning vid floden Laanecooire.

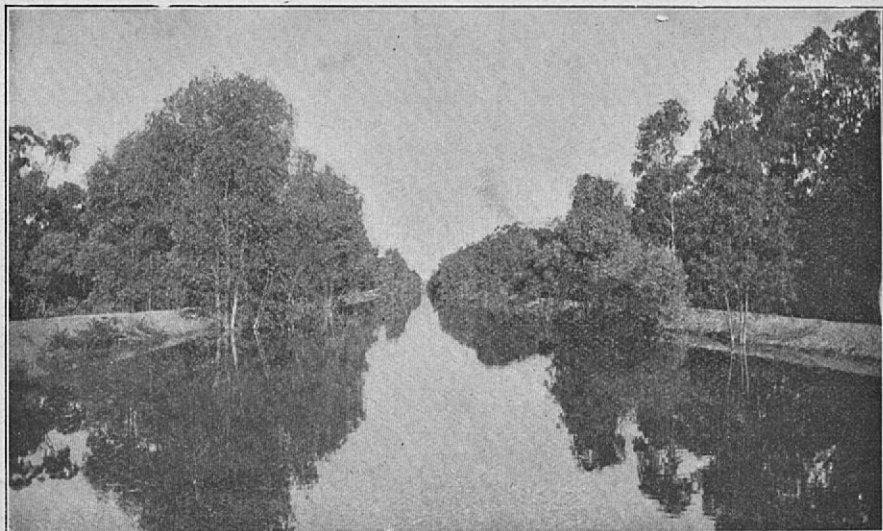
med betydande vattenmängder och Regeringen har använt nära 77 millioner mark till hufvudkanaler och bevattningskanaler. Vatten står nu till förfogande på stora sträckor af de norra distrikten i det fruktbara Victoria. Regeringen har öfvertagit stora landsträckor af den bevattnade jorden från de ursprungliga nybyggarna och erbjuder nu denna jord på mycket fördelaktiga villkor till skandinaviska nybyggare. Bevattningen i Victoria är särskildt fördelaktig på grund af tre ting: för det första: jorden och vattnet äro billigare än i något annat bevattnad



land; för det andra: växtperioden är ovanligt lång, på så sätt att den varar hela året om, och för det tredje: det finnes en säker exportmarknad, som erbjuder goda pris för alla de produkter, som kunna frambringas.

### Hvad som vinnes genom bevattningen.

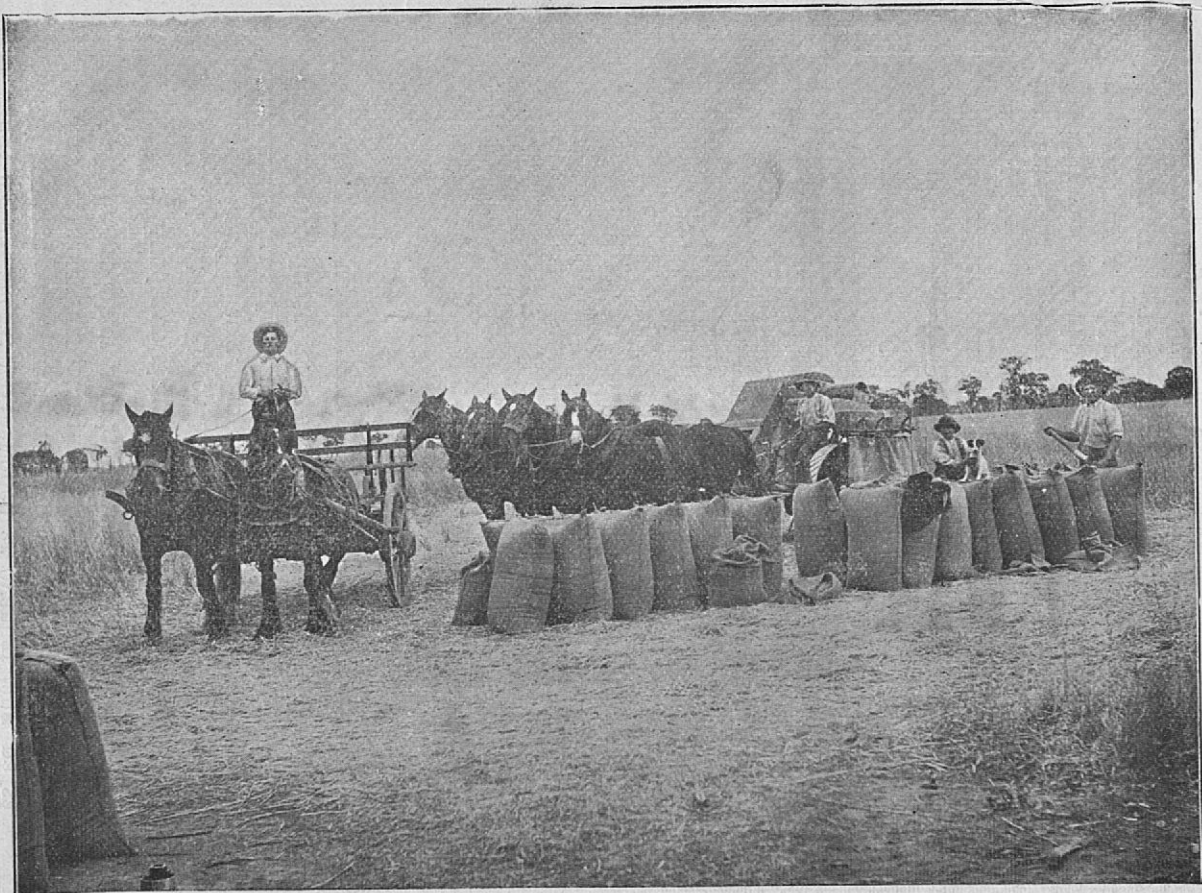
Man kan bilda sig en föreställning om den bevattnade jordens fruktbarhet genom det faktum, att 6 à 7 grödor af lucerne kunna skördas under loppet af ett år. Den bevattnade jorden ägnar sig synnerligen väl till mejeridrift, till



Cohuna hufvud-kanal.

gräs, till spannmålsgröda och till odling af allt slags frukt. Följande frukter odlas för närvarande på en farm om 40 acres jord:

apelsiner	engelska valnötter	persikor
citroner	mullbär	vattenmeloner
vindruvvor	körsbär	päron
aprikoser	plommon	fikon
nektariner	oliver	sviskon
äpplen	kvitten	
granatäpplen	mandel	



Hvete skördas i Rochesterdistriktet.

Samma jord har frambragt 90 Bushels \*) majs pr acre om året. Denna egendom har under de sistförflutna åtta åren gifvit en genomsnittsinkomst af öfver 25,000 mark netto pr år. En annan fruktfarm, som har 40 acres i full drift, gifver 40,000 mark pr år och en nettoinkomst på öfver 21,000 mark. Där har producerats ända upp till 600 Bushels apelsiner och citroner pr acre, och den vackra nettoinkomsten af dessa frukter utgör 3 kronor pr låda, innehållande hvar och en en Bushel. Från en enda acre ha sålts tomater för öfver 25,000 mk.

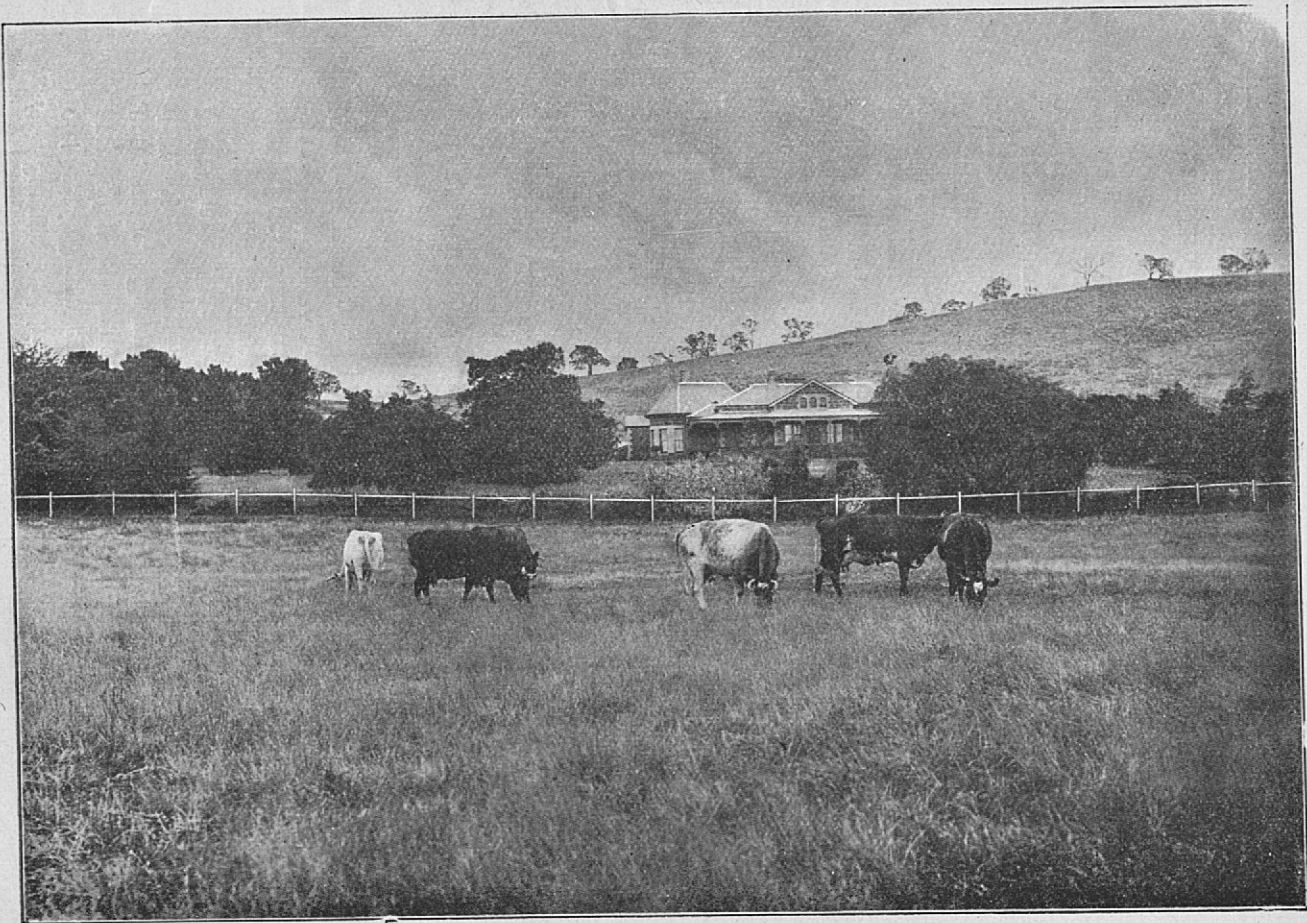
### **Antalet nybyggare förökas.**

Dessa bevattnade landsträckor äro uppdelade i mindre jordlotter på 40 à 80 acres. Under sistförflutna tre år har stark efterfrågan försports såväl från den lokala befolkningen som ock från Europa och Amerika. Under loppet af dessa tre år ha öfver 100,000 acres jord blifvit fördelade i små lotter och ha genomsnittligt blifvit befolkade med 10 gånger så många människor som där var förut, innan rörelsen började. I det land, som förvärfvats under „the Goulburn Scheme”, finnas nu 950 farmare, där förut endast funnos 95. I Bawawen-distriktet finnas 50 innevånare pr engelsk kvadratmil, tre år förut funnos endast 3 innevånare. En kaninfarm har blifvit förändrad till ett nybygge på 200 familjer, hvilka bebo präktiga hus, omgifna af fruktträdgårdar, vinmarker och lucerne-ängar. Vinodlingar, som endast äro två år gamla, gifva skördar, som hafva varierat från  $\frac{1}{2}$  till 1 ton pr acre. I Swan Hill håller en farmare 45 kor på 54 acres jord, hvilket är mera än en af de ursprungliga nybyggarna kunde hålla på 600 acres jord.

### **Landtmannen är välkommen.**

Det slags män, hvilka man särskildt har användning för i Victoria, äro landtmännen: män med tillräckligt kapital, hvilka för egen räkning kunna köpa en farm, och öfvade

\*) 1 Bushel = 2 danska skäppor.



En nybyggares hem (farm).

landtarbetare, som kunna arbeta på hvete-farmerna, i mejerierna och i fruktträdgårdarna. Arbetarnes aflöning varierar mellan 25 à 40 mark pr vecka, förutom kost och logi. Aflöningen bestämmes efter arbetarens duglighet och arbetsförmåga, och i många fall betalas mera än det oivan angifna. Det råder en stor efterfrågan på gift folk, emedan hustrun då bör kunna laga maten och mannen uträtta allt slags arbete på farmen. Ett äkta pars aflöning är från 2,100 till 2,500 pr år, i några fall högre. För unga personer på 16 à 20 år, som önska arbeta på någon farm, finner man med lätthet en sådan plats med en aflöning af 12: 50 till 20 mk pr vecka under den första tiden, men kommer denna aflöning snart att stiga, såvida de unga personerna visa sig användbara. Victoria önskar dugliga arbetare, och arbete finnes alltid i landtdistriktet för män, som äro villiga att taga fatt. För de män, som kunna handtera hacka och skofvel och utföra annat hårdt arbete, är aflöningen minst 10 mk pr dag, men då måste arbetaren själf sörja för kost och logi.

### **Tjänarinnor.**

De mest eftersökta tjänarinnorna äro de, hvilka göra allt slags arbete. Villkoren för en tjänarinna äro icke desamma i Australien som i England. En australisk arbetsgivare fordrar att en tjänarinna skall deltaga i allt gängse arbete i en familj, utom där hon speciellt engageras för en särskild gren af detta. I hus t. ex., där det finnes köksa och husa, brukar köksan äfven sköta om tvätten samt hjälpa husan, husan åter måste vid behof hjälpa till vid kokning och tvätt.

### **Hjälp i stort omfång.**

Från det ögonblick nybyggaren lämnar sitt hem i Skandinavien är Regeringen honom behjälplig. Därför, om en duglig landtarbetare beslutar sig för att utvandra till

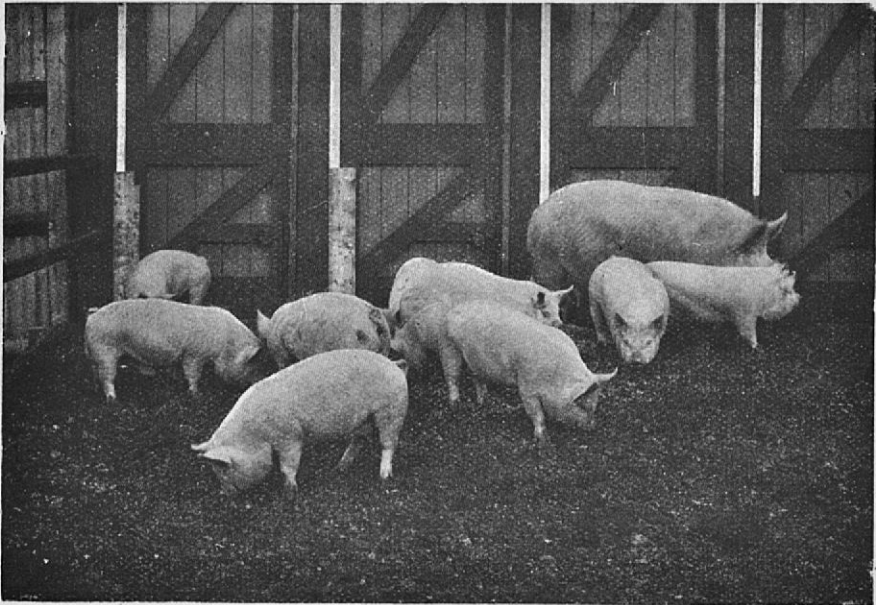
Victoria, är Regeringen villig att betala öfver hälften af hans ångbåtsbiljett, hvilket går till på så sätt, att mannen, såvida han godkännes af den australiska Regeringen, erhåller en biljett till nedsatt pris — en biljett, som gifver honom samma rättigheter som enhvar annan, hvilken erlagt det fulla priset för sin biljett. En utvandrare, försedd med regeringsbiljett, har dessutom den fördelen, att Regeringen vid hans ankomst till Victoria är honom behjälplig med anskaffande af plats; dock är han naturligtvis i alla afseenden en fri man, som själf kan bestämma när och hvarthän han vill gå. Det enda Regeringen fordrar af honom är, att han skall göra sitt bästa för att blifva en god medborgare i det nya hemlandet.

När emigranten kommer till Victoria, finner han genast arbete, som ersättes med 25 à 39 mark pr vecka året rundt. En driftig och arbetsduglig man kan med lätthet sammanspara 1260 mark om året. Efter ett par års förlopp är han i stånd till att köpa ett par hästar, härigenom förökande eller fördubblande sina inkomster tre gånger, och efter ytterligare 1 eller 2 år är han i stånd att köpa jord. Victorias farmare äro bland de mest gynnade och mest välställda på jorden och nio tiondedelar af dem ha börjat antingen som landtarbetare utan att ega ett öre eller ock äro de söner till landtarbetare. När landtarbetaren sammansparat tillräckligt mycket pengar för att kunna köpa ett par arbetshästar och de nödvändiga redskapen, kan han gå in som medlem uti en s. k. andelsfarm. Det finnes en mängd ägare, som äro villiga att lämna en areal af ouppodlad jord till hans förfogande. Ägaren lämnar utsädet, arbetaren plöjer, sår och skördar och grödan dela de. På detta sätt är arbetaren i stånd att förtjäna betydligt mera än om han skulle arbeta för lön; ägaren å sin sida förtjänar också mycket, allt under det han slipper allt besvär med att fästa en arbetskarl och att kontrollera dennes arbete. Gift folk med barn, hvilka äro stora nog att kunna mjölka, kunna komma in vid mejerier med liknande andelssystem. Jordägaren lämnar jorden och boskapen, under det att arbetarefamiljen ombesörjer mjölk-

ningen sam ryktar boskapen, och blir inkomsten här likaledes fördelad på villkor, som äro fördelaktiga för bägge parterna.

### Stor afkastning.

Den skotska landbrukskommission, som besökte Australien under åren 1910—11, har meddelat följande om andelsfarmarna i Victoria:



Premierade svin från landbruksmötet i Melbourne.

En australisk andelsfarmares i Victoria årsräkenskaper, tagna efter regeringsförvaltningens årsberättelser, kunna belysa huru systemet verkar. Vid detta tillfälle fick uppodlaren  $\frac{1}{3}$  af hela afkastningen. Han hade omkring 140 kor och ett stort antal — omkring 400 vid tiden för vårt besök därstädes — väluppfödda svin. Samtidigt sände han 3,600 skålpund mjölk till mejeriet, vid vissa tider dock ej mera än 800 skålpund. Han hade sex personer som mjölkade, bland dessa voro fyra hans egna söner; sin arbets-

dräng gaf han 28 mark pr vecka förutom kost och logi. Under 1909 uppgick försäljningssumman för mjölk till 36,330 mk. Uppodlarens andel häri var 12,630 mk. Inkomsten af svin uppgick till 12,786 mk, af hvilken summa uppodlaren erhöll 4,253 mk; dessutom hade han en inkomst af omkring 252 mk för kalfvar, som han uppfödde. Uppodlarens hela



Får på jord, som ännu icke blifvit uppodlad.

inkomst från farmen under året 1909 uppgick således till 17,122 mk. Under år 1908 förminskade svinpesten hans inkomster, men mjölken inbragte mera, så att desamma uppgingo till 14,052 mk. En annan uppodlare på samma egendom hade under nämnda år en inkomst på respektive 12,297 mk och 13,272 mk. Erinrar man sig härtill, att dessa män hade präktiga hus och åtskilliga biförtjänster, hvilka icke äro medräknade, bland dem tillåtelsen att hålla fjäderfä, samt att de därtill kunde utföra hela far-

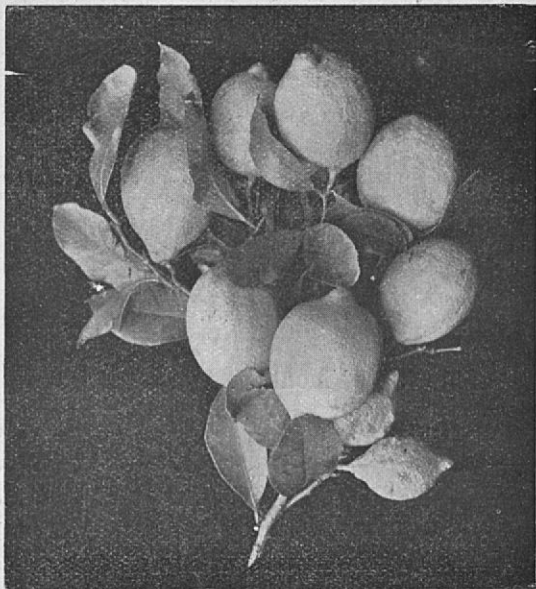


mens arbete utan att behöfva anlita främmande hjälp, äfvensom att de nära nog ej insatt något kapital i affären — måste man ovillkorligen inse, att de sannerligen redt sig utmärkt.

### Vanligt landtbruk.

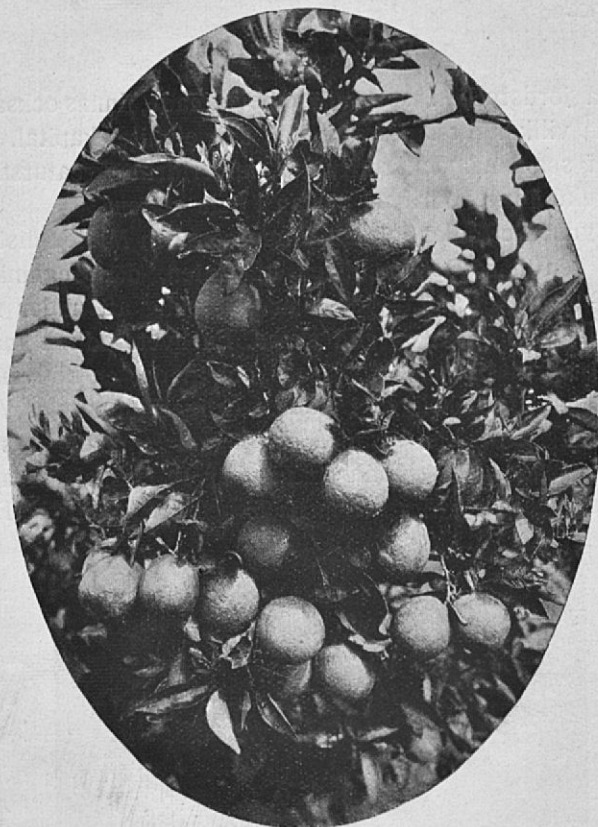
På jordstycken, som ej äro bevattnade, finnas också utmärkta villkor för landtmän, som äga ett litet kapital. Odling af spannmål och rotfrukter, mejeridrift, kreatursafvel och fruktodling bedrifvas nästan i hela staten.

Isynnerhet odlas hvete i Vimmerer- och Mallec-distrikten i den nordvästliga delen af staten, där regnmängden — ehuru ej stor — dock är tillräcklig att under normala år frambringa en god skörd. En hvete-odlare måste hafva en farm på minst 600 acres, och är det en nödvändig sak att låta jorden ligga i träde. Årligen låter man  $\frac{1}{3}$  af arealen ligga i träde, besår  $\frac{1}{3}$  och lägger  $\frac{1}{3}$  ut till gräs för fåren. Genomsnittsgrödan är ungefär 14 Bushels pr acre. Omkostnaderna utgöra mellan 1: 75 och 1: 83 mark pr Bus-



Victoria-citroner.

hel och priset kan anslås till 4: 80 à 5: 40 mark allt enligt världsmarknadens notering. Priset på uppodlad hvetejord växlar mellan mk 89: 50 och mk 308: — pr acre.



Victoria-apelsiner.

### **Vinodling.**

De nordliga trakterna i Victoria ägna sig särskildt väl för vinodling. Här växa de allra bästa drufvor på kall jord. I Mildura, den areal i Victoria, som först blef bevattnad, odlas i all synnerhet vindrufvor och korinter, och förses staten härifrån i rikt mått med frukter. Bokslutet för åren 1911—12 utvisar, att på en areal af 12,000 acres brutto-

inkomsten utgjorde 12,529,000 mk och nettoinkomsten 6,405,000 mk. Då på en stor del af arealen funnos unga frukt-träd och vinstockar, som ännu icke voro i sin fulla kraft, kan man med lätthet inse, att den årliga nettoinkomsten utgjorde öfver 532 mark pr acre.

### Lucerne.

Lucerne ägnar sig, som ovan framhållits, särskildt för den bevattnade jorden. Lucerne är en flerårig planta och växer här året rundt. När den växer på bevattnad jord, kan den skördas 6 à 7 gånger årligen och gifver omkring 1 ton pr acre vid hvarje skörd. Man känner intet bättre foder. Lucernen röner stark efterfrågan till ett genomsnittspris af 105 mark pr ton\*), men är naturligtvis särskildt fördelaktig för mejeridriften och för uppfödning af lamm. Uppfödning af lamm har utvecklats till en fördelaktig näringsgren, som har goda betingelser för vidare utveckling. Det är en afvel som med fördel kan drivas såväl på stora som små egendomar i förbindelse med odling af hvete och med mejeridrift.

### Handelsträdgårdsskötsel.

En ganska vidtomfattande trädgårdsskötsel förekommer i trakten af Melbourne. För detta ändamål kan man erhålla jord till ett pris af 260—530 mark pr acre, allt efter dess kvalitet och läge, och är en stor del af denna jord — omkring 12 miles (engelska) i omkrets från staden — mycket väl lämpad för detta ändamål. Det är en fördelaktig biförtjänst, då den bedrivs tillsammans med mejeridrift, frukt- eller potatisodling. De bevattnade arealerna ägna sig utmärkt väl för detta ändamål och i detta sammanhang.

### Svin.

Nästan alla farmare uppföda svin, de utgöra en ganska väsentlig inkomstkälla, isynnerhet för dem, som drifva me-

\*) En ton = 1000 kilo.

jerihandling. För hvarje hundramarkssedel, som inkommer vid försäljning af grädde, kan man påräkna från 22 mark till 32 mark för svinen.

### **Fjäderfä.**

Victorias klimat är ideellt för fjäderfä-uppfödning, hvarken för varmt eller för kallt. Ägg säljas med stor vinst och på senare tider har man lagt sig vinn om uppfödande af kötttraser.

Enligt senaste officiella statistik funnos under sista året 3,855,536 höns, 288,413 änder, 59,851 gäss och 190,077 kalkoner i staten. Under år 1910 utfördes 60,312 st. fjäderfä, i all synnerhet till England. Uppfödning af fjäderfä är alltid en fördelaktig biförtjänst, dock i förbindelse med odling af hvete och frukt, mejeridrift, trädgårdsskötsel eller ock med ett vanligt blandadt landtbruk.

### **Odling af sockerbetor.**

I afsikt att utröna om Victorias jordart och klimat ägna sig för odling af sockerbetor har en sockerfabrik blifvit upprättad i Maffra i den sydliga delen af staten och mottager denna fabrik dagligen 350 tons rofvor. Denna sockerfabrik arbetar med tillfredsställande resultat. Genomsnittsskörden af rofvor är på denna trakt 13,4 ton pr acre och under normala år är sockerprocenten i genomsnitt från 14 till 18 rent socker. Sockret har försålts på Melbournes marknad från 553 till 616 mark pr ton, hvilket utvisade, att detta socker var af lika god beskaffenhet som den bästa kvaliteten af raffineradt socker från andra trakter.

### **Bokslut öfver sockerbetsodling.**

I afsikt att lämna en jämförelse för de verkliga omkostnaderna för samma arbete, som komma på sockerodlaren i Victoria och hans amerikanska kolleger, meddelas här följande bokslut öfver sockerbetsodling, som för kort tid sedan offentliggjorts i „The American Sugar Industry” af Herbert Myrich:

	Victoria	Amerika
	Mark	Mark
Räntan af jorden . . . . .	25: 20	21: 00
Behandling af jorden, frö och såning . . . . .	36: 40	44: 80
Att göra rofvorna mindre tätstående . . . . .	39: 20	25: 20
Hackning och radlukning . . . . .	19: 60	61: 60
Upptagning och aftoppning m. m. . . . .	44: 80	36: 40
Transport af 12 tons pr 3 eng. mil . . . . .	39: 20	43: 40
	<hr/>	<hr/>
	204: 40	232: 40

Regeringen är i besittning af en betydlig jordareal i närheten af sockerfabriken och erbjudes denna jord nybyggarna på samma villkor som regeringsjorden på de bevattnade areaelerna. Det pris, som vanligen betalas för rofvorna, är enligt taxan mark 25: 60 pr ton.

### Vinodling.

Victorias lätta vin kan med skäl liknas vid Sydeuropas, och alla dess variationer äro af finaste beskaffenhet. I Victoria måste finnas utmärkta villkor för export af dessertdrufvor, hvilka, vuxna under öppen himmel, hafva en finare arom än vindrufvor, som vuxit i de kallare ländernas växthus. Omkostnaderna för anläggande af en vinplantage äro från 630—770 mark pr acre, häri jordens värde ej inberäknadt. Vinplantager i de bevattnade distrikten, hvilka endast voro två år gamla, hafva gifvit en skörd af från ½ till 1 ton pr acre. Såväl i Mildura som ock i Rutherglen hafva drufvorna gifvit en inkomst af 640 à 1290 mark pr acre.

### Särskilda nybygger-lagar.

Regeringen har upprättat ett kontor i och för försäljningen af jorden och ordnandet af densamma; på detta sätt hoppas man få regeringsjorden tätare befolkad af nybyggare.

Detta kontor åligger den viktiga plikten att söka förvärfva stora privategendomar, att utstycka dessa i farmer och att inrätta dem fördelaktigt för de personer, hvilka

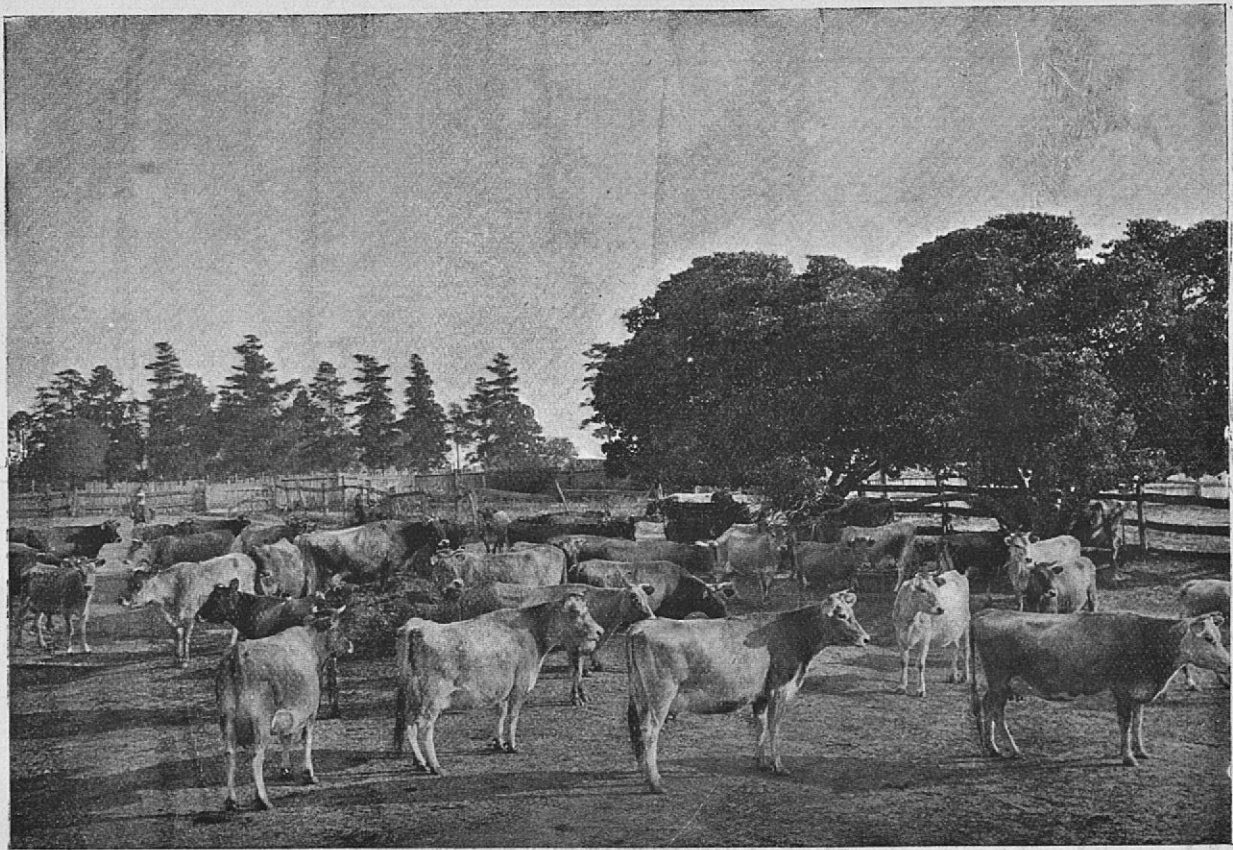
önska köpa ett landområde. Man lägger stor vikt vid att söka förvärfva arealer, som med lätthet kunna ägna sig för bevattning, mejeridrift, blandadt jordbruk eller andra särskilda grenar af landtbruket, att de ligga bekvämt beträffande järnbana och för afsättning o. s. v. samt att de befinna sig i närheten af såväl hufvudstaden som hafvet. När en stor egendom förvärfvats och indelats i små lotter, inrättas dessa till farmer och till lotter för landtarbetare.

### **Kunnig vägledning.**

Landtdepartementet anställer en stab af personer, hvilka äro erfarna i landtbrukets alla olika grenar. Dessa ämbetsmän kunna, när så önskas, vara nybyggarna behjälpliga med råd och upplysningar under den tid de ordna sig på sina egendomar. Ämbetsmännen kunna också gifva goda råd vid anskaffandet af besättning o. s. v. Departementet utgifver tillika tidskrifter och böcker beträffande hvarje gren af landtbruket.

### **Förmåner på järnbanan.**

En af regeringen godkänd person, som söker jord i Victoria, kan erhålla järnvägsbiljett till halft pris för att sålunda med lätthet blifva i stånd att bese den honom erbjudna jorden. När en nybyggare reser för att taga i besittning den jordlott han valt, får han järnvägsbiljetter till halfva priset för sig själf, sin hustru och sina barn; hans bagage sändes efter särskildt nedsatta taxor. Skulle så vara att han köpt bevattnad jord, erhåller han gratis biljetter, då han reser för att taga jorden i besittning, och det belopp, han betalte för järnvägsbiljetten, då han var och besåg jorden, återlämnas helt och hållet.



Mjölkkor.



14 fot hög majs.



# Allmänna villkor, bestämmelser och biljettpris för passagerare.

---

## Utrustning.

Ingen större utrustning är nödvändig, ej heller behöver den vara ny; men då resan räcker 6 à 7 veckor, bör man medtaga tillräckligt underkläder för ombyte. Förständigt är att medtaga ett handarbete för att hafva sysselsättning under den lediga tiden under resan; nödvändigt är också att medtaga en varm pläd, en dyna samt en fältstol. Emedan födan ombord är riklig och god, böra emigranterna ej medtaga för mycket proviant: 1 à 2 skålpund godt te, en burk kondenserad mjölk, 1 tekanna, kakao, hemmabakade skorpor o. s. v. Ihågkommas bör, att resan är lång och att födan är dyr i Cape Town, den enda stad som anlöpes.

Emigranterna böra medtaga alla kläder de äga såväl gamla som nya och förse sig med både vinter- och sommarkläder för resan samt senare behof.

Läkarvård erhålles gratis ombord, men vore väl om emigranten för resan försåge sig med något afförande medel.

## Billiga regeringsbiljetter.

Regeringen utfärdar billiga biljetter för afresa på snabba expressångare och postångare, hvilka stå i kontraktförhållande till den australiska regeringen, för landtmän och för personer, som äro hemma i landtbruk. De ångfartyg, med hvilka passagerarna befordras, äro bland de

finaste och största, som passera Suez-kanalen och söder om Afrika, och intet har sparats för att befrämja passagerarnas bekvämlighet och välbefinnande.

På hvarje fartyg finnes en läkare ombord samt därtill en stab af hofmästare och uppapperskor.

**Prisen på de billiga biljetter från England till Australien, som Regeringen utfärdar, äro:**

Kojplats i hytter för 6 eller 8 personer 200 mark.

Kojplats i hytter för 4 personer 250 mark.

Kojplats i hytter för 2 personer 275 mark.

**(Förändringar i prisen förbehållas.)**

**Den ordinarie öfverresan.**

Passagerare, som föredraga att resa i första eller andra klass få erlägga vanligt tariffpris.

„Orient Steam Navigation C:o” (Suez-kanal-routen) medför första, andra och tredje klass passagerare.

Priset på 1 klass från England är från £*)	65,00	plus	10 %	} Dyrtids- tillägg
” ” 2 ” ” ” ” ” £	38,00	”	10 ”	
” ” 3 ” ” ” ” ” £	19,00			

till högre pris, allt efter hytternas belägenhet.

P & O-linjen (från London söder om Afrika) från £ 18 till 22.

P & O-linjen (från London—Suez-kanalen routen) medför 1 och 2 klass passagerare till följande biljettpris:

1 klass från £	65,00	plus	10 %	dyrtidstillägg
2 ” ” £	38,00	”	10 ”	”

och högre taxor, allt efter hytternas belägenhet.

Aberdeenlinjen (från London söder om Afrika) medför 1 och 3 klass passagerare.

1 klass från £	45,00
3 ” ” £	18,00

och högre taxor, allt efter hytternas belägenhet.

\*) £ 1 = Fmk 25:—.

Aberdeenlinjen har också fartyg, som blott ha en klass. Biljetten på dessa fartyg kostar från £ 18 och allt högre likaledes efter hytternas belägenhet.

Barn under 12 år resa alltid på half biljett och i hvarje familj får ett barn under 3 år resa fritt.

Ångfartygsbolagen gifva åt hvarje vuxen passagerare, som reser på 3 klass, 15 kubikfot utrymme för fritt bagage, medan passagerare på 1 och 2 klass hafva rättighet att medföra betydligt mer bagage.

Passagerarnas personliga resgods kommer tullfritt in i Australien; också är det tillåtet att tullfritt medtaga bohag och husgerådsartiklar, så vidt dessa icke öfverstiga ett värde af 1,250 mark för hvarje vuxen person.

### **Bagage.**

Hvarje emigrant får medtaga bagage upptagande ett utrymme af 15 engelska kub.fot, två koffertar, hvardera 2 fot 6 tum lång och 2 fot bred samt 1 fot och 6 tum hög upptager ett rum af 15 engelska kub.fot, men kan man hafva koffertar af hvilken form som helst blott de ej upptaga större plats. Bagage som behöfves under resan skall märkas med „Wanted on the Voyage.” Den koffert, som intages i hytten får ej vara mer än 3 fot lång, 1 fot 9 tum bred och 1 fot och 2 tum hög. 1 koffert af denna storlek får för hvarje fullvuxen person medtagas i hytten. Hvarje kolly bör tydligt märkas med egarens namn.

Bolagen åtaga sig intet ansvar för någon som helst förlust, skada eller kvarhållande af bagage under någon som helst omständighet, ej heller för kontanta pengar, barrer, juveler eller andra skatter tillhörande passagerarna, med mindre dessa föremål äro deponerade och fartygets räkenskapsförare utfärdat kvitto för desamma.

### **Bagage af farlig beskaiffenhet**

må ej af passagerare medföras. Hvarje passagerare, som medför eller försöker medföra patroner, krut eller andra varor af farligt slag, t. ex. tändstickor, kemikalier eller ar-

tiklar af eldfarlig beskaffenhet, löper icke blott risken att få betala ett bötesbelopp å 25 mark, utan är också ansvarsskyldig för all den skada, som kan uppstå genom medförandet af dylika artiklar. Gevär, pistoler och andra skjutvapen, patroner, krut och annat sprängämne måste deponeras hos fartygets räkenskapsförare, hvilken förvarar dessa saker under resan och utfärdar ett kvitto för mottagandet.

Bolagen åtaga sig **inga förpliktelser** beträffande passagerarnas underhåll eller för förlorad tid i följd af förse-ning eller af annan orsak, som eventuellt förhindrar fartygen att komma till de bestämda platserna, eller för följder, som uppstå genom ångfartygens för tidiga eller för sena ankomst till hamn, för olyckstillfällen eller för någon förlust, kvarhållande, försinkning, skada eller dylikt för passagerarna — för bagage, pengar, klingande nynt, barrer, silversaker, juveler eller andra värdeföremål —, olyckor som äro att tillskrifva Guds styrelse, Konungens fiender, sjöröfvare, röfvare eller tjuvar till lands eller till vatten, vare sig dessa äro i fartygets tjänst eller icke; ohyra, regn, bedrägeri af styrmannen, maskinmästarna eller andra af manskapet eller å fartyget anställda, eller på hvilket som helst annat sätt, nämligen: risken å båtar till och från fartyget, eller vid transport från eller till fartyget, explosion eller eldsvåda på sjön, i fartyget eller på land, ångkittlar, ånga eller maskineri eller dit hörande, eller såsom följd af en eller annan skada eller förfång härigenom, hvilken orsak detta än må hafva, sammanstötning, strandning eller andra faror på haf, floder eller vid seglats af hvilken natur och art de än kunna vara, af hvilken orsak de än hafva uppstått, eller omständigheter vid eller i förbindelse med begagnande af bolagens fartyg; ej heller för följder, som ha sundhetsbestämmelser eller försiktighetsregler att tacka för sin uppkomst, hvilka bestämmelser och regler bolagens ämbetsmän eller de lokala regeringsmyndigheterna må anse för nödvändiga eller om sådana sanitära bestämmelser eller försiktighetsregler skulle förhindra landstigning eller inskeppning. Bolagens fartyg kunna anlöpa hvilken hamn eller hvilka hamnar som helst utanför den föreskrifna

ordningen och hvilken hamn, eller hvilka hamnar som helst icke uppförda på den vanliga reserouten, och skola alla sådana hamnar betraktas som en del af resan, och kunna fartygen, härtill tvungna af karantän eller andra bestämmelser, underlåta att anlöpa hamnar, som äro uppförda på reserouten, utan att kunna göras ansvariga för de följder, som uppstå genom ett sådant afvikande eller sådan underlåtenhet. Är passageraren till följd af dylika bestämmelser eller försiktighetsregler tvungen att (med samtycke af bolagens ämbetsmän) kvarstanna ombord på bolagens fartyg utöfver den tid, under hvilken han under vanliga förhållanden skulle vara förd i land, eller därför att fartyget blir försenadt genom karantän, förbehålla bolagen sig rätt att fordra en liten ersättning pr dag för den extra tid hvarje vuxen 1 klass passagerare varit ombord äfvensom för passagerare i 2 och 3 klass. Dock begagna sig bolagen ytterst sällan af denna sin rätt att indrifva dessa extra afgifter; såvidt mig är bekant, har detta aldrig händt beträffande någon af mig inskrifven, afsänd och befordrad passagerare. Skulle det inträffa, att sådan extra förplägnadsavgift blefve affordrad, är densamma vanligtvis icke mer än 2: 80 pr dag för 3 klass passagerare; dock som ofvan nämndt behöfver ingen 3 klass passagerare vara rädd för att blifva affordrad dylik avgift, enär sådant, såvidt jag vet, icke ägt rum.

#### **Beställning af plats.**

Hälften af biljettpriset skall betalas när platsen beställes och den andra hälften minst 14 dagar förrän afresan äger rum.

**Passagerare, som erhålla biljett till billig öfverfart (regeringsbiljett), skola vid beställningen erlægga hela avgiften,** och samtidigt fästes uppmärksamheten på, att, om passageraren icke reser, förbehåller Regeringen sig rätt att icke återbetala biljetten. Inträffa dock oförutsedda hinder, såsom sjukdom, och detta blifvit anmäldt, kommer passageraren vanligtvis alltid att få sin biljett utbytt till en annan afgående ångare.

Passagerare, hvilka resa på biljetter till fullt pris och som underlåta att inskeppa sig, förlora halfva taxan, d. v. s. erhålla endast hälften af biljetten godtgjord. Också här göras dock undantag beträffande oförutsedda händelser, såsom vid sjukdom och liknande.

### **Returbiljetter.**

Passagerare, som betalt fullt enkelt pris från Europa till Australien eller vice versa och som återvänder hem med en af linjerna, kan i regeln, innan sex månader förflutit efter landstigningen, erhålla en prisnedsättning af 20 % af oceanbiljetten, eller, såvida detta sker innan 12 månader, i regeln en nedsättning af 10 % af det pris, som betalats för öfverresan på oceanen enligt den bolagets tariff, som är i kraft, då återresan företages. Om dessa nedsättningar å priset måste man anhålla, då ny biljett löses till hemlandet.

### **Förändringar i arrangemangen.**

Bolagen förbehålla sig alltid rätt att vidtaga förändringar beträffande ångfartyg, data, afgangstider och de eventuella hamnarna samt taxorna för öfverfarten utan förut angifven varning.

### **Hytterna**

fördelas allt efter det datum, på hvilket passageraren löser sin biljett.

**Prisskillnad i biljett-taxan, försakad af hytternas belägenhet.**

Passagerarna stå — antingen de betala det högsta eller det lägsta priset — i alla afseenden på lika fot och med lika rättigheter.

### **Ej afslutade resor.**

Ingen återbetalning af pengar äger rum i den händelse passagerare icke skulle önska resa med ända till den hamn, till hvilken de hafva löst biljett, eller gå ombord i nå-

gon mellanliggande hamn för att anträda återresan eller använda retur delen af en ocean-biljett för resa mellan mellanliggande hamnar.

### **Biljetter få ej öfverlätas.**

Hvarken enkla eller returbiljetter kunna öfverföras på någon annan person utan att tillåtelse härtill gifvits af det eventuella ångfartygsbolaget.

### **Bref och telegram till passagerarna**

böra adresseras till bolagets representanter. Adressen, enligt hvilken breven skola återsändas, bör skrivas å kuverten, i den händelse de icke kunna komma dem i händer, för hvilka de äro afsedda.

### **Bref och tidskrifter,**

hvilka skola tillställas passagerare efter afresan från Sverige, kunna adresseras till de olika kontoren och agenterna; adressen bör lyda som följer:

Mr H. Hansen,

3dr Class, Passenger on Board Aberdeen Line Steamer,  
Themistocles from London <sup>30/7.</sup>  
c/o Aberdeen Line London,  
England.

**Passagerare, som önska meddela sina anhöriga att de lyckligt framkommit till utländska hamnar,** kunna få detta gjordt genom att aflämna vederbörandes adresser å kontoret i Köpenhamn eller hos agenten och blifva dessa anhöriga då underrättade pr telegram eller brefkort så snart den officiella underrättelsen om fartygets ankomst till den utländska hamnen ingått.

**Assurans af bagage** kan ombesörjas af bolagets kontor eller af dess agenter. Blanketter för dessa uppgifter erhållas likaledes af kontoren och agenterna. Passagerare tillrådes på det allra bestämdaste att låta assurera sitt bagage.

## **Resebetingelser och upplysningar för passagerare.**

Passagerarnas uppmärksamhet fästes i all synnerhet på de villkor, hvilka äro tryckta på de Atlanterhafs-biljetter, enligt hvilka resan företages.

Bolagen förbehålla sig rättighet att afvisa hvar och en, som, då han går ombord, befinnes vara sinnessjuk, idiotisk, döf, stum, blind, lemlästad, lungsiktig, eller någon, som visar symptom på sjukdom eller svaghet, eller hvars tillstånd med all sannolikhet kommer att utgöra en fara för hälsotillståndet eller förminska bekvämligheterna för andra personer ombord, eller som ställer redarne eller agenten för fartyget till ansvar till följd af en eller annan kolonilag eller annan bestämmelse.

### **Inskeppningen.**

Passagerarna gå vanligtvis ombord i London och transporteras i regeln utan afgift från en af stationerna i London med särskildt tåg till en docka, därifrån inskeppningen försiggår. Försiggår denna inskeppning i någon docka, går tåget vanligtvis fram till sidan af ångfartygen, och om den försiggår på flod, möta ångbåtsendrar vid dockan för att transportera passagerarna ut till ångfartygen.

### **En vink till de nyanlända.**

Vid framkomsten till Australien böra nybyggarna icke lämna fartyget, förrän de träffat på någon ämbetsmän från Regeringens upplysningskontor, och kan denne med lätthet igenkännas på att hans mössa bär Regeringens märke och att orden „Intelligence Bureau” stå på bandet. En eller flere af dessa ämbetsmän gå ombord på hvarje fartyg, om hvilket man vet, att det medför emigranter, och detta så fort som möjligt efter fartyges ankomst till Hobsons Bay. Dessa ämbetsmän komma att på allt tänkbart sätt vara nybyggaren behjälpliga med att söka en tillfällig sysselsättning för honom på rimliga villkor och skola ombesörja att passagerarnas bagage går genom tullen med minsta möjliga svårigheter och olägenheter. Kvinnliga pas-



sagerare komma, då fartyget lägger till vid kajen, att mötas af en dam, hvilken Regeringen anställt för att vara de resande till hjälp.

### Logi.

Regeringen har förhyrt och står nu i spetsen för förvaltningen af Richmond House 194, Swan Street, Richmond, Melbourne. Detta hus är beläget på kort afstånd från staden och de offentliga kontoren, d. v. s. det gränsar nästan upp till East Richmond järnvägsstation, från hvilken plats man kan komma in till staden på 6 minuter. De nybyggare, som resa med regeringsunderstöd, kunna här få ett hemtrefligt provisoriskt logi för en särdeles låg afgift, hvilket ses af följande:

Enkelrum 1 sh. (1: 25) pr natt.

Dublett 2 sh. (2: 50) pr natt.

För hvarje måltid 6 d. (64 pi). I de rum där det finnes mer än en säng, betalas 1 sh. för hvarje vuxen person; särskild uppgörelse träffas med förvaltaren beträffande mindre barn.

Anvisning på att få vistas i „Richmond House” kan erhållas af ämbetsmannen, som kommer ombord på fartyget, eller af regeringsbyrån. Särskildt önskas, att de nyanlända skola erhålla sysselsättning i landtdistrikten, då utsikterna för dem att erhålla arbete i Melbourne äro begränsade. Personer, **som icke äro vana** vid arbete få endast en liten aflöning i början, men kommer denna snart att stiga, allteftersom de blifva mera försigkomna.

### Bagaget.

Nybyggare, hvilka hafva erhållit billig biljett för öfverresan till Melbourne, underrättas om, att hrr M. Tompson & Co. 553 Flinders Street, Melbourne, äro upplysningskontorets värderade agenter, hvilka hafva åtagit sig att vidare transportera bagage enligt följande särskildt låga taxor:

Från fartyget till magasin eller till hvilken som helst annan del af Melbourne eller därtill gränsade förstäder 6 d. (64 pi) pr mindre koffert och 1 sh. (1:27) för större koffertar. För lådor betalas efter dessas storlek och vikt. Kajpengar och andra omkostnader erläggas särskildt. Firmans namn står med tydliga bokstäver på en armbindel, som funktionären bär.

Nödvändigt är att hafva sitt handbagage samladt och hvar kolly tydligt märkt med namn, innan man går i land.

De passagerare, som haft regeringshjälp till resan, kunna få sitt bagage kostnadsfritt uppbevaradt under en månads tid, för längre perioder träffas närmare af-  
tal. Man kan med trygghet hänvända sig till upplysningskontorets ämbetsmän beträffande **underrättelser och råd**; de skola med glädje lämna all den hjälp de kunna.

#### **Värdehandlingar och pengar.**

Nybyggarna böra så fort som möjligt efter sin ankomst hänvända sig till upplysningskontoret i Westend i Flinders Street för att visa sina papper för byråns ämbetsmän. Dessa skola då vara dem behjälpliga med råd och upplysningar angående de vägar, som nybyggarna böra gå för att erhålla sysselsättning passande för dem.

Nybyggare, som önska lyfta pengar, dem tillsända genom Finanskassan i Victoria, böra vid ankomsten så fort som möjligt ifylla de nödvändiga papperen.

Byråns ämbetsmän skola vara behjälpliga med detta som ock i alla andra afseenden. Beloppet kan på begäran lyftas.

Nybyggare kunna erhålla till dem adresserade bref genom att å upplysningskontoret göra förfrågan härom.



