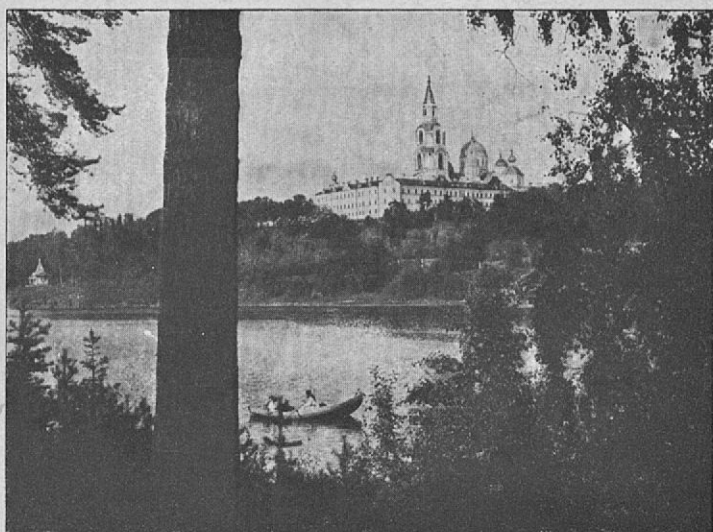


*10. Pöytäkirja  
XIV  
Määräykset*

MATKAILIJAYHDISTYKSEN MATKAILUOPPAAT

---

V A L A M O  
L Y H Y T M A T K A I L U O P A S



SUOMEN MATKAILIJAYHDISTYKSEN JULKAISU No. 271

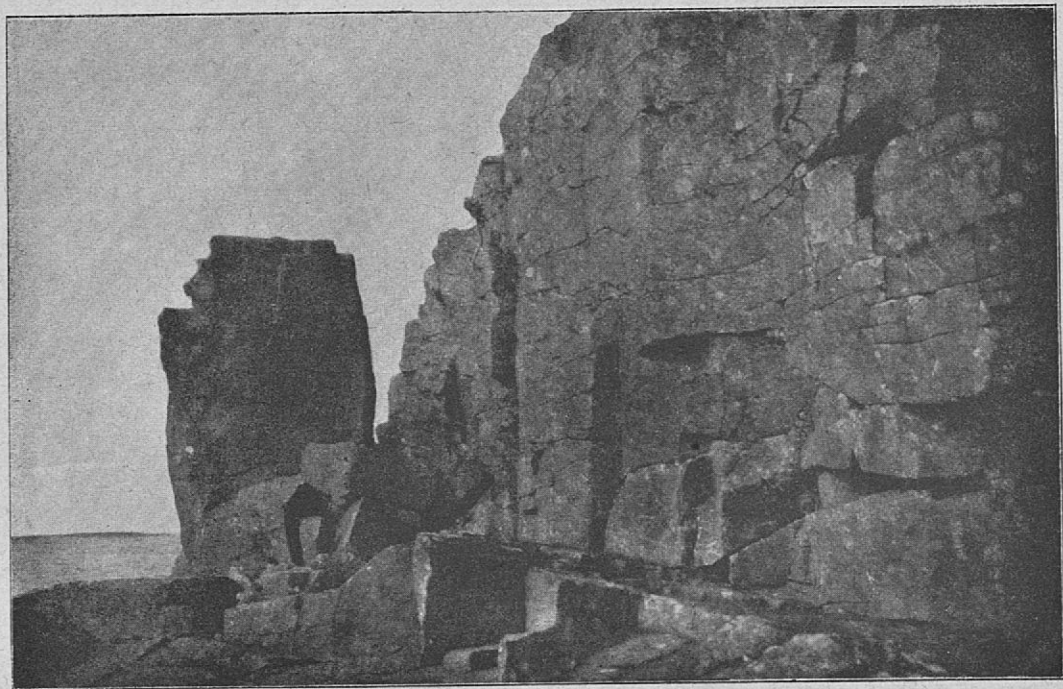
---

HELSINGISSÄ

1926

HELSINGIN  
YLIOPISTON  
KIRJASTO

V A L A M O



Valamon rannikko.



Sortavalan ja Valamon välillä on kesäisin säännöllinen laivakulku. Luostarin omistama höyrylaiva »Sergij» välittää jokapäiväistä liikettä, jota paitsi sortavalalaisistakin laivoista muutamat käyvät viikkovuoroilla Valamossa (ks. Turistia). Laivamatka Sortavalasta Valamoon kestää n. 3 tuntia, josta 2 tuntia aavalla, aallokalle alttiilla ulapalla. Valamossa käyntiä varten on varattava ainakin vuorokausi, sillä täällä on matkailijalla paljon katseltavaa ja ihailtavaa.

**Tulo:** Laiva saapuu kauniin vuonon pohjukassa pääluostarin alapuolella olevaan satamaan. Munkkeja laiturilla vieraita vastassa. Tavarat noudetaan hevosella hotelliin.

**Hotelli:** Puistossa mäen päällä luostarin vieressä on iso hotelli, jossa on n. 200 huonetta. Huoneet ovat kuitenkin yleensä yksinkertaisinta laatua. Noin 50 huonetta, joista 30 mukavammin, on sisustettu matkailijoita varten, vuoteet niissä paremmat ja kalusto täydellisempi kuin toiviolaaisia varten aiotuissa asumuksissa. Hinnat taksan mukaan.

**Ravintola:** Hotelliin on liitetty lisärakennus, jossa suuri ruokailuhuone. Täällä tarjotaan määrääkoina teetä, kahvia, virvoitusjuomia, leipää, säilykkeitä, piirakoita ja leivoksia y. m. *Hotellin käytävissä* on ilmoitus ruoka-ajoista ja hinnoista.

**Veneitä:** Pienehkö höyryalus »Nikolai» sekä soutuveineitä retkeilyä varten vuokrattavana luostarin hotellin isännöitsijän välityksellä.

**Ajureita:** Luostarilla on hyviä hevosia ja vaunuja, joita matkailijat saavat vuokrata mahdollisuuden mukaan ajoretkiä varten Valamon kauniilla teillä.

Matkailijoita kehoitetaan yleensä kääntymään hotellin isännöitsijän puoleen, mikäli tahtovat vuokrata veneitä, hevosia tai muuten tarvitsevat apua.

Polkupyörällä ja autolla ajelua ei Valamossa sallita.

Oheenliitettyyn karttaan (ss. 22—23) on merkitty Valamon eri nähtävyydet, joista selitys seuraa edempänä retkeilyehdotusten yhteydessä.

*Valamon*\*\* saariryhmä käsittää 40 suurempaa ja pienempää saarta, joista useimmat muodostavat sangen läheisesti toisiinsa liittyneen n. 25 km Sortavalan saaristosta ja 40 km mantereelta olevan eristetyn saarisikermän Laatokan ulapalla.

Pääsaari on koillisesta lounaaseen mitattuna 12 km ja kaa-  
kosta luoteeseen 7 km, pinta-ala on lähes 30 km<sup>2</sup>. Rannat  
kohoavat yleensä ja varsinkin saaren länsipuolella korkeina-  
vuorina kohtisuoraan vedestä. Järvi on paikoin näillä kohdin  
yli 200 m syvä ja vuoret aina 45 m:kin korkeat Laatokan ve-  
denpinnasta lukien.

Luonto on täällä pääasiallisesti samanlaista kuin Laatokan  
pohjoisrannallakin, maasto vuorinen, kukkulat kauniin met-  
sän peittämät. Metsässä, joka viime aikoihin saakka on ollut  
miltei koskematon, on toimitettu nyttemmin tarpeellisia hak-  
kauksia. Tammikuussa 1925 aiheutti kova myrsky näissä  
metsissä suuria vahinkoja, joiden jäljet eivät hevillä kasva  
umpeen. Kasvillisuus on tavattoman rehevää ja harvinaisia  
kasvia löytyy useita lajia. Laaksot ovat viljellyt ja istutuksia  
on paljon, varsinkin luostarin läheisyydessä olevat alavammat  
rantamaat ovat erinomaisen vihannoivia ja hyvinhoidetun  
näköisiä. Peltoja ei ole paljon, mutta soita kuivattamalla ja  
ojittamalla on luostari hankkinut itselleen huomattavia niit-  
tymaita. Puutarhat ovat laajat, niissä viljellään pääasialli-  
sesti hedelmiä, juurikasveja ja vihanneksia, sadot riittävät  
sekä luostarin omiin tarpeisiin että osittain myytäväksikin.  
Omenia on kaiken kaikkiaan n. 60 eri lajia ja hyvinä vuosina  
on sato erinomaisen runsas. Marjoja on paljon ja monta lajia.

Eläimistö Valamon saarilla on sama kuin mantereellakin.  
Petoeläimiä, kettuja lukuunottamatta, ei tavata. Linnustoa  
suojataan, joten metsälinnutkaan täällä eivät suuresti aras-  
telee ihmistä. — Kalastusta harjoittavat munkit ahkerasti  
luostarin tarpeeksi; huomattaville kalastuspaikoille on luos-  
tari rakennuttanut kalastustupia, joissa ympäriseudun ka-  
lastajat saavat asua ja vuokraa vastaan kalastella. Enim-  
mäkseen saadaan lohia, nieriäisiä ja siikoja sekä pääsaarella  
olevista järvistä ja lahdistä myös haukia ja ahvenia. Hyl-  
keitä on verraten paljon.

Ilmasto on veden vaikutuksesta jonkun verran leudompi  
kuin mantereella. »Meri», joksi kalastajaväki Laatokkaa ni-  
mittää, jäätyy tavallisesti tammikuussa, mutta monesti vasta  
helmikuussa voidaan talvitiet johtaa jätse saarilta manner-  
maalle. Toukokuussa jääpeite tavallisesti hajoaa, mutta vielä  
kesäkuussakin tapaa toisinaan ajojaitä. Vaikka siis kevät  
alkaakin toukokuussa, ei luonto pääse täyteen kukoistukseensa  
ennenkuin kesäkuun lopussa. Heinä- ja elokuu on lämpimin  
aika. Syyskuun lopussa voi joskus jo olla pakkasia, mutta  
yleensä syyskausi on pitkä.

Historiikka: Luostarin perustamisvuodeksi mainitaan 992, mutta varmana sitä ei voitane pitää, sillä luostaria on useaan kertaan ryöstetty ja hävitetty, jolloin vanhimmat aikakirjat ovat joutuneet hukkaan. Tarun mukaan saapui yllämainittuihin aikoihin itäisiltä mailta Laatokan rantamille erakkomunkki Sergei ja saarnasi voimakkaasti kristinoppia. Kun hän kansalta kuuli, että heidän velhonsa ja jumalansa asuivat kaukana meressä Valamon saarilla, lähti hän sinne ja voitti heidät kaikki sanansa voimalla. — Sergei asettui Va-



Laivaranta.

lamoon asumaan ja vähitellen kerääntyi hänen ympärilleen opetuslapsia. Hänen avukseen saapui toinen munkki nimeltä Herman ja yhdessä he perustivat Valamon luostarin. Siitä lähtien ovat Sergei ja Herman Valamon suojeluspyhimyksiä.

Tällaisia luostareita tai oikeammin erakko-asumuksia syntyi noeneen kohtaan Karjalassa sikäli, kuin kreikkalais-katolinen saarnatyö näillä seuduin edistyi. Karjalan kristinuskoon käännäyttäminen alkoi venäläisten aikakirjain mukaan v. 1227 ja edistyi nopeasti. Jo 1500-luvulla oli täällä 7 pappiskuntaa, 26 kappelia ja 10 luostaria.

Valamon luostari ei suinkaan saanut rauhassa kehittyä. Ruotsin ja Venäjän välisillä sodilla oli sekä poliittinen että

uskonnollinen tarkoitus. Länsi- ja itämaiset kristityt kirkot taistelivat täällä yliherruudesta ja kun itäisellä uskonnolla oli Valamossa luja keskus, tehtiin luostaria vastaan monta hyökkäystä. — Kaukainen eristetty asema oli tosin erinomainen suoja, mutta sittenkin ruotsalaiset sotajoukot aika ajoin pyrkivät sinne, mikä heille toisinaan onnistui, toisinaan ei. Ensimmäinen luostarin hävitys tapahtui v. 1163. Myös kerrotaan kuningas Maunu Erikinpoika Liehakon sotaretkellään itään v. 1350 aikoneen Valamoonkin, mutta munkkien rukouk-



Luostarin pääsisäänkäytävä.

set nostattivat Laatokalle kovan myrskyn, jolloin aallot murskasivat hänen laivastonsa rantakallioita vasten. Koko miehistö hukkui, kuningas yksin pelastui laudanpätkän varassa maihin. Luostariveljet ottivat hänet huostaansa, hän yhti heidän veljeskuntaansa ja kuoli Valamossa v. 1371. Vanhalla hautuumaalla luostarin takana on hänen hautakivensä, johon ylläkerrottu taru on kaiverrettu. (Ruotsalaisen historiantutkimuksen mukaan eli kuningas, kadotettuaan kruununsa, vielä monta vuotta Norjassa, jossa hän v. 1374 hukkui.) Ruotsalaiset joukot tekivät ryöstöretken Valamoon myös v. 1581, jolloin vain vähäinen osa munkkeja pääsi pakenemaan Nov-



gorodiin vihollisten murhattua muut. Paenneet palasivat kuitenkin jonkun ajan perästä ja rakensivat luostarin uudelleen. V. 1611 De la Gardien joukot valtasivat Valamon ja karkoittivat munkit sekä hävittivät luostarin perinpohjin. Stolbovan rauhassa 1617 joutuivat Valamon saaret Ruotsin vallan alle, mutta silloin luostari oli autiona. Karjalan jouduttua jälleen Venäjän haltuun pystytettiin Valamon luostari uudelleen. Päätös siitä tehtiin v. 1715 ja vuoden 1719 alussa valmistui sen kirkko. Siitä lähtien luostari on saanut kehittyä



Luostarin portaat.

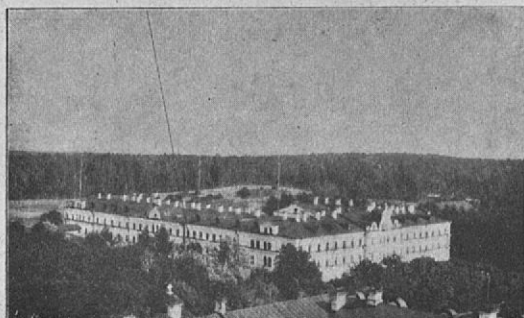
rauhassa. V. 1821 koroitettiin se ensiluokan luostariksi ja saavutti loistoaikansa viime vuosisadan loppupuoliskolla.

*Nykyinen Valamo* suurenmoisine laitoksineen ja rakennuksineen, monine kauniisti koristettuine kirkkoineen ja majaloineen on syntynyt tarmokkaan luostarinjohtajan 1. igumeeni Damaskinin aikana. Tämä viisas ja kykenevä mies saapui luostariin 24 vuoden vanhana ja asui siellä 62 vuotta, joista hän oli 42 vuotta johtajana. Hän kuoli tammikuun 23 p:nä 1881. Damaskinin tullessa johtajaksi olivat sekä luostarin päärakennukset että ympäri saarta sijaitsevat pienemmät erakkoasunnot pahasti rappiolla. Damaskin ryhtyi järjestä-



mään luostarin sekä uskonnollisia että maallisia oloja ja onnistui siinä erinomaisesti. Vanhat kirkot uusittiin, uusia rakennettiin, munkkeille valmistettiin, tosin vaatimattomia, mutta kunnollisia asumuksia, toivollisille järjestettiin hyvä majala ja itse luostarielämä järjestettiin ankarien ja arvokkaiden, munkkilupausta vastaavien periaatteiden mukaiseksi.

Munkit jaetaan kolmeen luokkaan: uusikkoihin eli noviiseihin, tavallisen eli pienen skeeman munkkeihin ja täydellisen eli suuren skeeman munkkeihin. Ennenkuin munkiksi pyrkivä pääsee noviisiksi, on hänen oltava joku aika koetuksen alaisena. Jokaiselle veljelle määrätään hänen tullessaan luostariin «vanhus», jonka johdettavana hän on kaiken ikänsä ensimmäisestä päivästä haetaan asti. Varsinaiseksi munkiksi vihitään noviisi vastaa vähintään kolmen vuoden kuluttua



Luostarin hotelli.

luostariin tulostaan eikä 30 vuotta nuorempana, ellei hän omaa korkeinta akateemista jumaluusopillista sivistystä. — Vain harvat munkit pääsevät «suuren skeeman munkkeiksi» ja hekin tavallisesti vasta vanhoilla päivillään. Heidät tuntee omituisesta puvusta: mustaan viitataan on valkealla kuvattu pääkallo ja luut.

Jumalanpalvelusta toimitetaan luostarissa tarkoin määräaikoina. Arkipäivisin on ensimmäinen jumalanpalvelus pääkirkossa klo 3 aamulla. Tämä kestää miltei klo 6:een. Heti sen loputtua alkaa kirkon alakerassa n. s. varhainen liturgia ja sitä seuraa hartaushetki. Klo 9 on pääkirkossa myöhempi liturgia. Sunnuntaisin ja pyhäpäivisin seuraa tätäkin rukoushetki. Illalla klo 7—9 on ehtoojumalanpalvelus. — Erittäin juhlalliset ovat jumalanpalvelukset sunnuntai- ja pyhäpäivisin. Suurimpia juhlapäiviä ovat 28—29/VI ja 6/VIII.

Luostarin johtaja valitaan Valamon veljesten keskuudesta. Munkit valitsevat itse joukostaan ehdokkaan, jonka vaalin arkkipiispa vahvistaa. Muut luostarin tärkeimmät virkailijat ovat: varajohtaja, rahastonhoitaja ja kirkkokalustonhoitaja, rippisä, järjestyksen valvoja ja taloudenhoitaja. Nämäkin virkailijat valitsee veljeskunta ja vahvistaa virkoihin kirkkokunnan arkkipiispa.

Kaksi kertaa päivässä kokoontuvat munkit aterialle yhteiseen ruokailuhuoneeseen, vanhemmat munkit aterihuoneen keskelle ja oikealle puolelle arvonsa mukaiseen järjestyksessä, vasemmalle koetuksen alaiset ja vieraat. Jokaisen edessä on lautanen, kotitekoinen puulusikka ja leipäpala. Lihaa ei luostarissa syödä koskaan eikä paastopäivinä kalaakaan. Arkiaikoina syödään maitoruokia ja kalaa, mutta paastopäivinä ainoastaan kasviksista valmistettuja ruokia kasviöljyn kera ja välistä ilman sitäkin.

Johtaja Damaskinin perustamista monista käytännöllisen elämän alalle kuuluvista laitoksista mainittakoon *vesijohtorakennus*, johon höyrykoneen avulla vesi nostetaan jär-



Munkkeja.

vestä ja johdetaan luostarin eri rakennuksiin. Tämän laitoksen yhteydessä on kalansiitoslaitos, jossa haudotaan etupäässä siikoja ja nieriäisiä. Sama höyrykone, joka nostaa veden järvestä, panee myös liikkeelle sahan sekä rauta- ja puusorvin. Nämä laitokset sijaitsevat samassa rakennuksessa pääluostarista vähän pohjoiseen.

*Työväen asumukset* ja komeat *tallirakennukset* ovat myös Damaskinin ajoilta. Lähellä näitä rakennuksia on kivinen aittarakennus (v:lta 1882).

Kilometrin päässä luostarista on *tervatehdas*, jossa munkit polttavat tervaa, tärpähtiä ja sysiä sekä kalkkia. Lähellä

tätä tehdasta on myös *nahkatehdas*, jossa valmistetaan vuotia jalkine- ja turkisinahhoiksi. Lopuksi mainittakoon vielä *riihi* puimakoneineen ja *tiilitehdas*, jossa kaikki rakennuksiin tarvittavat tiilet valmistetaan.

Työvoimana näissä laitoksissa käytetään miltei yksinomaan munkkeja. Yleensä nämä toimittavat kaikki tehtävät luostarissa ja sen laitoksissa, yksin laivamiehistötkin ovat munkkeja. — Luostari omistaa 3 höyrylaivaa.

(Luostarissa on runsas kirjasto, museo, seiraala, maalausateljeeri, muistoesineiden valmistamo ja -kauppa, oma valokuvaaja y. m. Ks. edemp.)

Useimmat rakennukset ovat rakennetut arkkitehti Gornostajevin piirustusten mukaan.

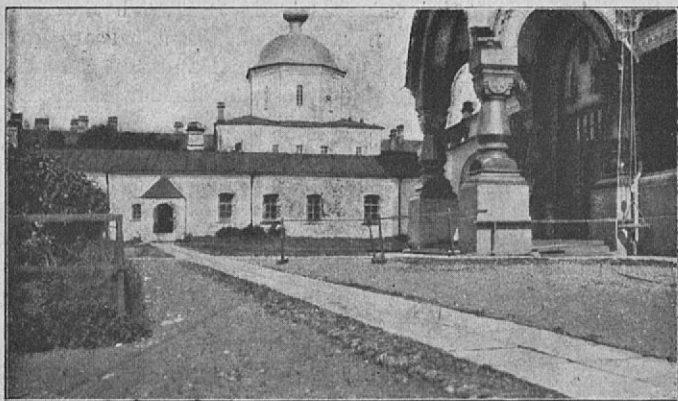
Damaskinin toiminta luostarin hyväksi tapahtui otolliseen aikaan. Kun 1850-luvulla laivaliike Pietarista Valamoon ja Sortavalaan järjestettiin säännölliseksi, kasvoi luostarin maine nopeasti ja toiviolaisten lukumäärä kohosi huomattavan suureksi. Damaskinin seuraajat ovat koettaneet uskollisesti jatkaa edeltäjänsä työtä, joten luostari on vaurastunut ja järjestys siinä pysynyt mallikelpoisena. — Maailmansodan aikana luostari ei kärsinyt yhtä paljon kuin muut samantyyppiset laitokset ja joutuessaan vapaussodan jälkeen Suomelle se säilyi Venäjän luostareita kohdanneelta hävitykseltä. — Mutta luostarin juuret kulkivat Venäjälle ja kun ne nyt on katkaistu, on munkkien lukumääräkin huomattavasti vähentynyt.

### Opas Valamossa kävijöille.

*Luostari ympäristöineen.* Kuten jo aikaisemmin mainittiin, on Valamossa käyntiin varattava ainakin vuorokausi, jos mieli saada käsitys siitä, mitä täällä todellakin on nähtävää ja opittavaa. Luonnonihailijalle ja -tutkijalle Valamo on todellinen aarreaikka ja ken hakee rauhaa viivähdyspaikkaa, hän tuskin löytäne parempaa kuin tämä kaukainen, maailman hyörintästä erillään oleva luostari.

Mutta matkailijan, joka lähtee tänne, on muistettava ja otettava huomioon, ettei Valamo ole mikään tavallinen matkailupaikka ja ettei se, minkä täällä tapaa, ole alkuaan tarkoitettu »nähtävyytenä» katsottavaksi. Valamo on jumalanpalvelukselle pyhitetty paikka, mistä johtuu se arvokas ja harras tunnelma, joka vallitsee täällä ja jota ei kukaan, ol-

kuonpa hän mitä uskontoa tai uskottomuutta tahansa, ole oikeutettu häiritsemään. Valamon luostari avaa kauneusaarteensa vieraiden katsottavaksi, mutta ei häväistäväksi. Matkailijaa kohtaa täällä ystävällinen vieraanvaraisuus, mutta hänen on kuitenkin mukauduttava paikalla vallitseviin tapoihin ja sääntöihin, jotka uskonnon nimessä ovat saarien vakituksille asukkaille kaiken muun edellä määrääviä. Näitä määräyksiä ei esitetä kieltojen tai käskyjen muodossa, vaan yksinkertaisen pyytävästi ja jokaisen omaan arvostelukykyyn vedoten. Samanlaista hienotunteisuutta on vieraidenkin osoitettava luostariakin kohtaan välttämällä tunnelmaa loukkaa-



Luostarin sisäpiha.

vaa esiintymistä tai vaatimuksia, jotka ovat ristiriidassa luostarissa vallitsevien tapojen kanssa.

Tästä johtuu myös, että ken ei luule tulevansa toimeen luostarin vaatimattomalla ruualla, hän ottakoon evästä mukaansa, mutta ei väkeviä juomia. Sellaisten nauttiminen kuitenkin myös julkisesti tupakoiminen on Valamossa loukkaavaa.

Munkkien joukosta muutamat puhuvat suomea. Yleensä vieras, venäjänkieltä taitamatonkin, tulee ystävällisten munkkien kanssa hyvin toimeen.

\* \* \*

Jo kauas merelle näkyvät Valamon pääkirkon kuusi tornia jättiläiskukkia muistuttavine sinisine ja vihreine kupui-



neen. Lähemmäksi saavuttua korkeat, metsäiset rannat kohoavat seinäminä tulijan eteen ja niiden väliin sukeltavaan, syvään ja kapeaan vuonoon laiva ohjaa kulkunsa. Oikeanpuoleisen rannan peittää kauniskasvuinen tuuhea metsä, vasemmanpuoleista, jonka laelta näkyvät luostarin rakennukset, koristavat pengermiin istutetut puutarhat. Niiden ohi laiva liukuu vuonon pohjassa olevaan satamaan ja laskee maihin komeaan laituriin.

Laivasillalta kuljetaan mäen päälle joko kaaressa kohoavaa tietä tai suoraan oikaisten korkeita kiviportaita pitkin (62 askelta, rakennetut v. 1877), jotka johtavat luostarin edessä olevalle aukealle kentälle. Tämän aukeaman oikealla puolella näkyy puitten lomitse keisari Aleksanteri II:n käynnin muistoksi (v. 1858) pystytetty pieni kappeli. Tämän kappelin ohi kulkee tie n. s. *hotelliin*, jonka igumeeni Damaskin rakennutti v. 1850 ja jota sittemmin on useaan kertaan laajennettu (ks. edelle s. 3).

1.\*) Yllämainittuja portaita vastapäätä on *päülüostari*. Siihen kuuluvat rakennukset ovat asetetut kahteen neliömäiseen ryhmään sisäkkäin. Itäiseltä puolelta johtaa *Pyhä Portti* luostarin ulommalle pihalle. Tämän portin yläpuolella kohoaa *Pietarin ja Paavalin kirkon* kupu ja siitä vasemmalle sijaitsevat n. s. *keisarilliset komerot*, joissa keisarit Aleksanteri I ja II perheineen asustivat käydessään Valamossa vuosina 1819 ja 1858. Pyhää porttia vastapäätä on toinen porttiholvi, joka johtaa sisemmän rakennusryhmän läpi luostarin leveälle sisäpihalle. Tämän pihan oikealla puolella kohoaa suurin, erinomaisen kaunis *Kristuksen kirkastumiselle pyhitetty kirkko*, jonka tornista on mitä ihanin näköala.

\**Kirkastuskirkko*\* rakennettiin vuosina 1887—92 igumeeni Jonathanin johdolla, joka ei kuitenkaan itse nähnyt työnsä valmistumista, sillä hän kuoli v. 1891 alussa. Kirkon sisustaminen ja koristaminen jäi hänen seuraajansa, igumeeni Gavriilin päätettäväksi. Tällä paikalla oli ennen pienempi kirkko, mutta toivolauslaamojen kasvaessa osoitautui tämä aivan liian pieneksi, jonka tähden ryhdyttiin nykyistä suurta kirkkoa rakentamaan. Peruskiveä laskettaessa olivat suuriruhtinas Vladimir Aleksandrovitsch ja hänen puolisonsa Maria Pavlovna läsnä. — Kirkon pituus, kellotapuli siihen luettuna, on 69,9 m, leveys 32 m, keskimmäisen kuvun korkeus 42,5 m ja mahtava kellotapuli kohoaa 7,4 m:n korkuiseksi. Kelloja on 15; suurin, Andreaksen kello, painaa 16,380 kg ja sen ääni kuuluu 40 km etäisyyteen. Kirkon jokai-

\*) Seuraavassa kappaleiden edessä käytetyt numerot ja kirjaimet viittaavat kartan vastaviin kohtiin.



nessa kulmassa on pienemmät kuvat, joten sellaisia on kaikkiaan viisi, kellotorni on kuudes. Värilliset kuvat kuvastuvat ihmeen kauniisti taivasta vasten. — Tämä kirkko on rakennettu vanhan, Sergeille ja Hermanille pyhitetyn kirkon yli ja ympäri. Tämä vanhempi kirkko muodostaa matalamman alakerroksen, joten kirkkoja siis on kaksi päällekkäin. Alemmassa kirkossa ovat vuodesta 1180 säilyneet luostarin perustajain haudat toisen oikeanpuolisen pylvään juurella. Tälle kohdalle on pystytetty kallisarvoinen pienoiskokoinen sarkofagi. (Jumalanpalveluksista ks. edelle s. 8). — Varsinkin ylä-1. uusi kirkko on runsaasti maalauksilla koristettu. Tuskin löytynee sitä seinän tai katon kohtaa, jota eivät isä Luukas ja hänen 30—40 oppilastaan olisi siveltimillään kaunistaneet. Kuvat esittävät tapahtumia raamatun historiasta, pyhimysten elämästä y. m., milloin eivät taiteilijat ole tyytyneet yksinkertaisesti koristeleviin motiiveihin ja symboleihin.



Munkkeja matkalla jumalanpalvelukseen.

Kirkastuskirkkoa vastapäätä sisäneliössä on *luostarin johtajan asunto*. Huoneet tässä rakennuksessa ovat pieniä ja holvikattoisia, sisustus yksinkertainen, seinillä Valamossa käyneiden taiteilijain lahjoittamia, Valamon maisemia esittäviä tauluja. Nykyinen johtaja on igumeeni Pavlin.

Sisäpihan takasivulla on *Neitsyt Maarialle pyhitetty kirkko*, jota käytetään varsinkin talvisaikaan, sillä sitä voidaan lämmittää. Samassa rakennusrivissä ovat luostarin *ruokailuhuoneet* (ks. s. 9). Sisemmässä rakennusryhmässä on vielä vastaisella puolella pihaa tulenkestävään huoneistoon sijoitettu luostarin *kirjasto*. Itäosan sisäneliössä, jossa on ollut entinen pyhän Nikolain muistolle pyhitetty kirkko, on nyt *museo*, missä m. m. säilytetään mitalit, jotka luostari on näyttelyissä saanut näytteille panemistaan puutarhatuotteista.

Paitsi edellä mainittuja kolmea kirkkoa on luostarissa vielä kaksi muutakin pienempää kirkkoa: »*Kolminaisuudenkirkko*» ja »*Elämänlähteen kirkko*». — Molempiin rakennusryhmiin, jotka yleensä ovat kaksikerroksisia, ja varsinkin ulompaan, sisältyy toimisto- ja työhuoneita sekä suuri määrä *munkkien komeroita*. Nämä ovat aivan pieniä, holvikattoisia, jokaisessa vain yksi ikkuna. Kalusto mahdollisimman niukka. Pääsy vierailta kielletty.

2. Luostarin pääsisäänkäytävän ulkopuolella on pieni kauppapuoti, jossa myydään valokuvia, kirjoja, muistoesi-



Sisäkuva Kirkastuskirkosta.

neitä y. m. Täältä rannalle päin on 120 m pitkä rautaristikko, joka kulkee pitkin luostaripengermän reunaa. Tämä kaunis rautaristikko on luostarissa taottu. Sen toisella puolen maa jyrkästi laskeutuu rantaan päin ja siihen muodostetuilla pengermillä on *luostarin puutarha*\* (ks. ss. 4, 12). Täältä on erinomaisen kaunis näköala yli sataman ja lahdelman puhumattakaan siitä, miten ihana tämänlainen hedelmäpuutarha sinänsä on

Jos seurataan yllämainittua puutarhaa rajoittavaa rautaristikkoa oikealle pitkin luostarin ulompaa rakennusryhmää, saavutaan *vanhalle hautausmaalle*,\* jonka sisäänkäytävää koristaa yksinkertaisen kaunis porttihanke. Täällä ovat monet luostarin johtajat haudatut ja täällä on myös aikaisem-

min (s. 6) mainittu Maunu Eerikinpoika Liehakon hautakivi. — Lähellä laivalaituria on kaksikerroksinen kivirakennus »*Alamajatalo*», joka v. 1856 rakennettiin *köyhien toiviolaisten majalaksi*.

3. N. 1 km:n matkan päässä luostarista itään on *uusi hautausmaa*,\* jonne johtaa aivan erikoisen kaunis tie.

Tähän rakennettu kirkko, igumeeni Damaskinin viimeinen työ, on osaksi marmoria. Sitä koristavat monet erittäin kauniit pyhimysten-  
kuvat ja maalaukset, m. m. alttarin oikealla puolella oleva taulu, joka esittää munkkipukium puettua Damaskinia pyhimyksen seurassa,



Suuri skiitta.

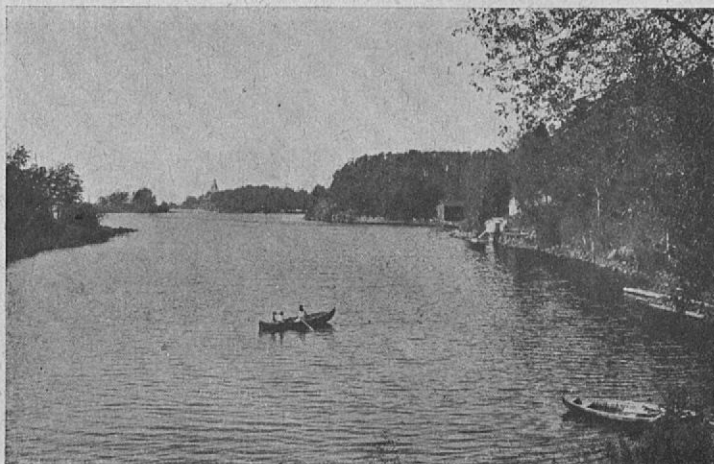
kuva, joka maalattiin Damaskinin 50-vuotisjuhlan johdosta v. 1876. Tarmokas igumeeni itse on haudattu tähän hautausmaahan ja hänen haudalleen on pystytetty kaunis muistomerkki.

Vähän edempänä on *erakkomaja*, missä 1800-luvun alku-  
puolella asui erakko Nikolai Vaikenija, joka eli yksinäistä  
vaiteliasta elämäänsä taivaallisia asioita mietiskellen. V.  
1819 keisari Aleksanteri I kävi erakkoa tervehtimässä. Täl-  
löin kerrotaan erakon tarjonneen keisarille nauriita, joita hal-  
litsija veitsen puutteessa kuori hampaillaan ja söi »kuin soti-  
las ainakin». — Lahonneen majan yli on nyttemmin suojaksi  
rakennettu toinen, isompi maja. Lähettyvillä on erakon hauta,  
jolla on risti ja puinen hautalaite.

Uuden hautausmaan ympäristö on Valamon kauneimpia

paikkoja. Metsää on täällä koristeltu istuttamalla jaloja puita. Pitkin teitä tapaa sembramäntyjä, lehti- ja hopeakuusia, poppeleita, tammia, lehmuksia, pähkinäpuita ja monenlaisia pensaskasveja. Täällä on myös luostarin taimitarha. — Uudelta hautausmaalta vie tie Laatokan rantaan ja edelleen kaunis metsätie luostariin.

Paitsi pääluostaria ja siihen kuuluvia kirkkoja on luostari rakentanut pienempiä kirkkoja, n. s. »skiittoja» sekä kappeleita moneen muuhunkin kohtaan. Näistä skiitoista toiset ovat suurempia, toiset pienempiä; niiden ympärille on rai-



Salmi Valamon saaristossa.

vattu puutarhoja ja rakennettu majaloita. Koska monet niistä ovat sangen mielenkiintoisia, on ne seuraavissa retkeily-suunnitelmissa otettu retkeilyjen päämaaleiksi ja selostetaan niiden yhteydessä.

Kolme Valamon skiittaa: Tihvinskiläinen, Pyhän Hermanin ja P. Sergein skiitat sijaitsevat kuitenkin siksi kaukana olevilla saarilla, ettei retkeilyjä niihin tässä erikoisemmin selosteta. Mainittakoon vain, että *Tihvinskiläinen skiitta* on n. 27 km luostarista lounaaseen, sangen luoksepääsemättömällä saarella, sillä siinä ei ole minkäänlaista poukamaa. Saaren itäpuolelle on rakennettu aallonmurtaja, joka samalla on satamapaikkana. Saaren ympärimita on n. 9 km, siinä on vähän niittyjä ja viljelyksiä. Munkkeja tässä skiitassa on n. 10. — *P. Hermanin skiitta* on Syskyänsalmen saarella n. 30 km luostarista Impilahdelle päin. Ympärimitaten on tämä saari n. 10 km. Täällä on kivi-



louhimo. Skiitan taloutta hoitaa 10-henkinen veljestö. — *P. Sergein skiitta* sijaitsee 18 km luostarista luoteeseen Puutsaarella eli Sergein saarella. Tämä saari on ihmeen kaunis. Sen rannat ovat ympäriinsä 7 km:n mittaiset. Skiittaa hoitaa 5-henkinen veljestö.

### *Retkeilyjä Valamon saaristossa.*

Edellä on jo esitetty kävely luostarin alueella sekä retki uudelle hautausmaalle ja erakon majalle (kartalla 3).

a). Muista sopivista kävelymatkoista mainittakoon retki *P. Nikolain skiittaan* (a), joka sijaitsee pienellä saarella luos-



Nikolain erakkomaja.

tarista pohjoiseen. Seurataan vesijohtolaitoksen ohi vievää tietä rantaan asti, josta soudetaan kapean salmen poikki. Veneellä satamasta on pääsy tänne myös mukava.

Nikolain skiitta on ensimmäinen kirkko, jonka Valamoon tulija näkee laivan ohjatessa luostarivuonoon, väylän itäpuolella. Kirkko on rakennettu vuosina 1850—53.

b). Toinen kävelymatka voidaan tehdä *Suureen skiittaan* (b), joka on n. 3 km:n päässä luostarista Luostarinlahden toisella puolen olevalla *Erakkosaarella*. Tänne kuljetaan Luostarinlahden rantaa kiertävää tietä, kapean salmen poikki johtavan runollisen sillan yli ja sieltä jokseenkin saaren keskelle.

Tämä skiitta rakennettiin igumeeni Nasarijn aikana 1840—44 ja korjattiin Damaskinin toimesta. Se on rakennettu neliön muotoon,



jonka keskellä on piha. Pihalta kohoaa kaksikerroksinen, bysanttilaiseen tyyliin rakennettu kirkko. Alakirkko on lämmin ja matala, ikkunoita on vain 6. Yläkirkko sitävastoin on valoisa ja runsaasti koristettu. Skiitan ympärillä on hedelmä- ja kasvitarhoja. Täällä noudatetaan ankaraa paastoa. Naisia päästetään tänne vain kerran vuodessa, kaikkien pyhien päivänä. *Tämä skiitta on rauhoitettu paikka ja retkeilijöiden pääsy siihen on kielletty.*

c), d). Tälle retkelle lähdetään veneellä Luostarinlahden pohjukasta länteen päin kääntyvään pitkään, kapeaan salmeen, jolloin kuljetaan edellisessä kohdassa mainitun sillan alitse. Mutkittelevaa salmea seuraten saavutaan *Smolenski-*



Igumeeni Damaskinin erakkomaja.

*laiseen skiittaan\** (c), joka sijaitsee kauniilla niemellä salmen pohjoisrannalla. Luostarista on tänne maitse 4 km, mutta veneellä vain 2 km. Tämä skiitta on rakennettu suuriruhtinas Nikolai Nikolajevitshin lahjoittamilla varoilla maailmansodan aikana.

Salmen toisella rannalla on luostarin *meijeri* ja *navetta*. Jatkaen matkaa länteen päin n.  $\frac{1}{2}$  km tullaan kohtaan, mistä lahden vasemmalta rannalta johtaa käytävä sisälampien rannoille sekä *Konevitsalaiseen skiittaan*.

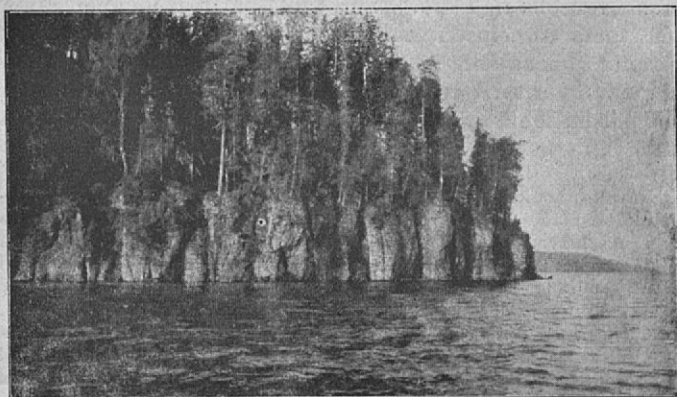
Skiitta on Damaskinin rakentama (v. 1870). Lähettyvillä on kolme pientä puutaloa ja vähän kauempana Damaskinin oma erakkomaja.

Jatkamalla edelleen Laatokalle johtavaa salmea pitkin, jota nimitetään Moskovan salmeksi, ja lopuksi soutaen kapean

kanavan kautta päästään aukeille vesille. Kanavaa vasta päätä on *Johannes Kastajan\** saari (d), jossa on samanniminen skiitta.

Tämä saari on korkea ja kelloinen, sen lakea peittää taaja metsä. Jylhänkauniilla paikalla sijaitsevassa skiitassa viettävät munkit tavallista ankarampaa paastoelämää. Naisia ei koskaan päästetä tänne, ja paikka on aina ollut rauhoitettu. *Niin hyvin toiviolaisten kuin retkeilijöiden pääsy saarelle on ankarasti kielletty.* Nykyinen kirkko on rakennettu Damaskinin aikana, mutta paikalla lienee jo ammoisista ajoista ollut kirkko.

Johannes Kastajan saaren edustalta voi retkeilijä kääntyä takaisin samaa tietä kuin on tullutkin tai, jos ilma on tyyni,



Pyhän saaren rantaa.

lähteä ulompaa tietä Erakkosaaren (b) ympäri itään päin Luostarinlahteen. Matkaa voi myös jatkaa edelleen etelään päin Porfirjevskin saaren sivuitse »Jerusalemiin» (e).

e), f). e:llä merkittyä skiittaa nimitetään tavallisesti »Jerusalemiksi»,\* sen oikea nimi on *Kristuksen ylönousemisen skiitta*. Tänne saavutaan joko veneellä, kuten edellisessä suunnitelmassa on selitetty, tai maantietä pitkin (5 km) luostarista. Tie on kaunis ja hyvä ajella, luostarilla on hevosia vuokrattavana (ks. s. 3). Matkalla tänne poiketaan »Getsemanen skiittaan» (f), jonka kirkko sekä koko sen sisustus ja asuinrakennus on puusta. Getsemanen takana kohoaa jyrkkä »Öljymäki», jonka laella on pieni kappeli. Näköala sieltä kerassaan suurenmoinen.

*Jerusalem*in kirkko ja majala ovat rakennetut punaisista tiilistä. Kirkon alla on tarkka jäljennös Jerusalemissa olevasta Kristuksen haudasta. Tämä skiitta on ihanteellisen kauniilla paikalla korkean niemen nenässä. Ajelutie Jerusalemista edelleen Niukkanan niemeen on ihana.

g), h). Tämä retki suunnataan *Pyhityssaarelle*,\*\* (g), joka on kaikista Valamon saarista mielenkiintoisin. Tätä retkeä ei matkailijan siis pidä laiminlyödä, jos siihen vain tilaisuus tarjoutuu. Pyhityssaarelle pääsee nimittäin ainoastaan tyvenellä ilmalla. Saari sijaitsee 7.5 km:n päässä luostarista pääsaaren itäpuolella. Tänne kuljetaan joko suoraan laivalla tai aluksi maanteitse pääsaaren itärannalle, josta jatketaan veneellä n. 1 km. Tämä saari on kuin luonnon rakentama linna torneineen, valleineen, parvekkeineen. Sen pohjoisranta kohoaa kohtisuorana vedestä, eteläranta sitä vastoin on jonkun verran loivempi. Kallioperä on lohkeillut suuriin neliömäisiin lohkeihin. Rantaa kiertävältä kalliopengermäältä seuraavalta puolelta on näköala sanomattoman kaunis.

Kartalla, jonka maanmittari Erik Cristian Calonius piirsi v. 1785, nimitetään tätä saarta »Vanhaksi Velamoksi», minkä vuoksi arvelaan luostarin aluksi sijainneen tällä saarella. Kertoman mukaan oli tämän paikan ensimmäinen asukas Aleksanteri Syväriläinen. Vielä nytkin on jäljellä luola, jossa hän eli, sekä hauta, jonka hän itse valmisti itselleen, vaikkei häntä sitten haudattukaan siihen. — Pietarilaisen kaupian Nikitinin toimesta rakennettiin tänne v. 1855 pieni, vaatimaton puukirkko. Pyhäpäivisin, jos ilma sallii, lähtevät luostarin pääkirkossa kävijät toisinaan laivalla tänne. Pyhityssaarella asuu vakituisesti vain yksi munkki.

Jos aika sallii ja venekyyti on saatavissa, jatketaan Pyhityssaarelta edelleen itään päin *Eliaksen saarelle*, jossa on *P. Eliaksen skiitta* (h).

Metsä tällä saarella on erinomaisen kaunis. Kirkko pieni, mutta aistikkaasti koristettu. Se on rakennettu Damaskinin aikana. 2 kakikerroksista asuinrakennusta munkkeja varten sekä vähän viljelyksiä on saaren itä- ja länsipuolella. Vastapäätä tätä saarta n. 400 m:n levyisen salmen toisella puolen olevalla *Bajonij-saarella* — entinen tullivartiopaikka — on pieni rukoushuone. Saarten välinen salmi on oivallinen satama, johon eivät mitkään tuulet pääse puhaltamaan.

Tältä retkeltä palataan samaa tietä takaisin.

Kuten kartalta näkyy, on Valamon saarilla vielä monta muutakin tietä ja voinee niistä kaikista sanoa, että ne ovat

oivallisia ja kauniita retkeilyteitä, joita pitkin voi kuljeskella sekä päästä lukemattomiin lahdelmiin, saariin ja salmiin. Valamon suurenmoinen ja vaihteleva luonto on kaikkialla avaava aarteensa matkailijan katseltaviksi ja ihailtaviksi.





*Valamon luostarin saarien  
kartta.*

