

NORR

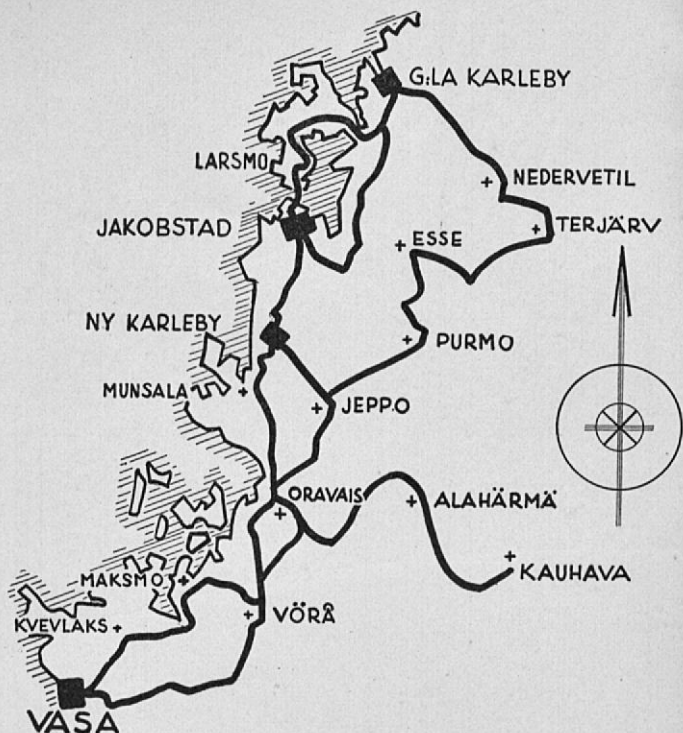
OM



Sm



LANDSVÄGEN



Turistrutten

"Norr om landsvägen".

Genom 4 städer och 17 svenska kommuner i Österbotten.

Man startar t. ex. från Vasa och reser vidare via Korsholm—Vörå—Oravais—Jeppo—Purmo—Esse—Terjärv—Nedervetil—Gamlakarleby, varifrån man fortsätter via Karleby—Kronoby—Öja—Larsmo—Jakobstad—Pedersöre—Nykarleby—Munsala—Maxmo—Kvevlax till Vasa.

Resan kan börja var som helst å linjen och i vilken riktning som önskas, men påbörjad riktning måste hållas hela resan.

Biljetten, som för hela resan, 360 km., kostar **87 mark**, gäller högst 15 dagar. Uppehåll i resan kan göras var som helst och huru många gånger som man önskar.

Flere bussturer varje dag.

Res i sommar och se svenska Österbotten!

Hela betjäningen svensktalande.

Goda inkvarteringsmöjligheter.

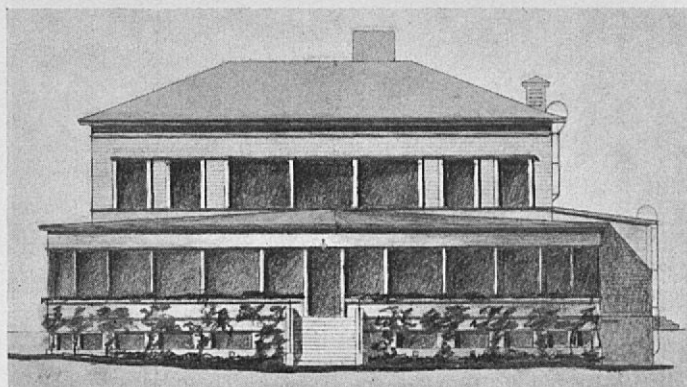
Närmare upplysningar erhållas:

- i Vasa: Syd-Österbottens Turistförening tel. 3904
Linjebilstationen, Matkahuolto 4151
- i Jakobstad: Linjebilstationen, Haldin &
Rose 109
- i Gamlakarleby: Shell Service station 1024



Parti från Gamla-Vasa (Korsholm)

En resa genom landet "norr om landsvägen" — den svenskösterbottniska kustbygden från Vasa i söder till Karlebynejden i norr — börjar man lämpligast vid granitkorset på Korsholms slotts vallar utanför den sommarlummiga länshuvudstaden. "Här restes Kristi kors i hednisk nord", lyder den kärva gråstensinskriften. Hedenhös stiger verkligen fram för ens inre syn, när man härifrån far norrut genom Kvevlax och Maxmo kommuner, som formligen är översållade med flyttblock från istiden. I Vörå har skalden Jacob Tegengren och andra arkeologer grävt fram forntiden i form av föremål från bronsåldern och järnåldern. Redan under dessa perioder var be-



Förstklassig restaurant
med naturskönt läge

Om kvällarna: *Program — Dans*

RESTAURANT

SANDVIKEN

Vasa. Tel. 3454.

Häggs Café och
Pensionat

Oravais — Tel. 94

Snygga, trevliga rum. God mat och gott kaffe. Hjälpension billigt. Härlig plats med havsbad vid sjöstrand. Tillfälle till rodd och fiske. Motorbåtsfärder arrangeras.

Goda bussförbindelser. Bussarnas hållplats.

byggelsen tät i denna rika trakt, förtydligad av Jarl Hemmer i versromanen Rågens rike.

Följande kommun, Oravais, fortsätter lektionen med minnesmärken från historisk tid, från 1808—09 års krig. Högt uppe på en backe står ett monument, som förtäljer om Adlercreutz' ödesdiga dag, "när segern själv blev ett nederlag, som bröt vårt hopp", för att citera nationalskalden. Här sårades dödligt den unge Wihlelm von Schwerin. Här läser vandraren i gyllene pränt på ett flytt-



I "Rågens rike"

block orden: Lotta Svärds sten. På kyrkbacken märker man, hur nära havet man är.

Vill man se glittret där ute på närmare håll, uppleva sommarens havsbandsidyll på solvarma sanddyner, har man bara att fortsätta till Munsala och bege sig ut till Monäs sund. Längs kusten här väljer man efter tycke och smak bland sandplager, istidsslipade bergknallar, väna vikar och vilda klippformationer. För övrigt är Munsala folkupplysningsmannen Anders Svedbergs, pedagogernas och idealisternas hemort.

I öster har vi två typiska jordbrukskommuner: Jeppo och Purmo.

Så följer i ordningen Nykarleby nejden med Topelii och Mikael Lybecks idylliska födelsestad, seminariestaden vid älvmynningen. Söder om Nykarleby, i en skogslid nära älven hugfäster von Döbelns monument se-



ESSE, den
natursköna
socknen med
sina vackra
vyer kan även
erbjuda rese-
nären vila
och ro på

CENTRUM Resandehem och Café
där får Ni god mat, utmärkt kaffe och bekväma
sängar att sova i. — Tel. 21.

I "solskensfolkets" landsdel

NEDERVETIL

dricka Ni **gott kaffe** med **smak-
liga smörgåsar** å

CAFÉ VENUS. — Telefon 1.

TERJÄRV kallas "Österbottens pärla" och i
kyrkoby vid Heimsjön är **TERJÄRV
HANDELSLAG m. b. t:s CAFÉ.** Där serve-
ras **kaffe, smörgåsar** och **läskdrycker**, vilka
giva resenären ett pärlande humör.

Då resenären lämnar Vasa

på väg "Norr om landsvägen" och
kommer till Oravais där vägarna
grena åt två håll och väljes vägen
åt höger, så komma han till **JEPPO.**
Där kan turisten taga in på

GÄSTGIVERIET

i Jungar, Jeppo centrum, och få
sig **mat och vila** till belåtenhet.

MUNSALA är gammal svenskbygd med anor;
ännu förvaras i den gamla klockstapeln några
helgonbilder skurna i trä. — Gammal är även
den kända sak att i Munsala alltid serveras åt
en ärad turist **gott kaffe m. m. förfriskningar**
å **MUNSALA HANDELSLAGS KAFÉ.**

CAFÉ BROSTUGAN

NYKARLEBY. Tel. 87.

Ett pittoresk ställe vid bron. **Gott
kaffe, goda smörgåsar** och
läskdrycker.



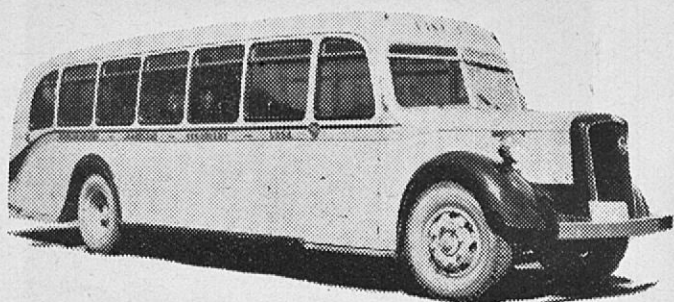
Nykarleby kyrka

gern vid Jutas, och genast norr om staden står barnens skalds barndomshem allt ännu öppet för besökaren. Från Nykarleby landskommun härstammar skalden Joel Rundt.

När man nalkas Jakobstad, Runebergs födelsestad, ser man redan på håll bland fabrikkorstenar, radiomaster och ett vattentorn Pedersöre kyrkas smäckra tornspira. Ovanför ingången till gråstenshelgedomen läses åretal 1250. Kulturellt sett domineras industristaden Jakobstad av skaldekonungens minne. Ute vid Bottenviken bjuder Fäboda bekanta kuranstalt på havsbad och rekreation.

Fäboda strand





Ringresan »Norr om Landsvägen»

trafikeras med säkra

VOLVO

bussar!

NYKARLEBY, Zacharias Topelius barndomsstad, idyllisk och vän, kan bjuda en ärad turist ut till

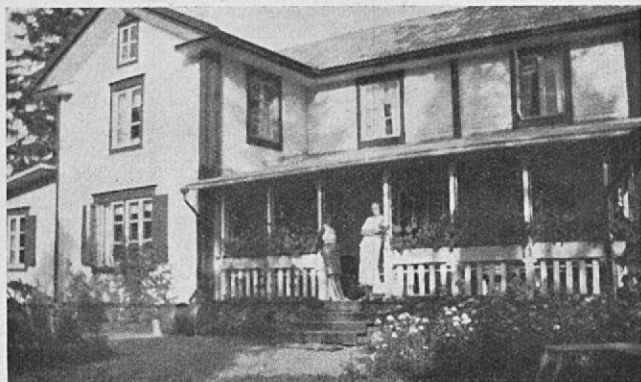
Pensionat „ELISA”

vid Andrasjön

där får Ni vila, utmärkt god mat, simma, fiska, segla, ro och för övrigt njuta av sol och vacker natur.

Helpension för kortare och längre tider till billigt pris.

Tel.: Nykarleby 25.





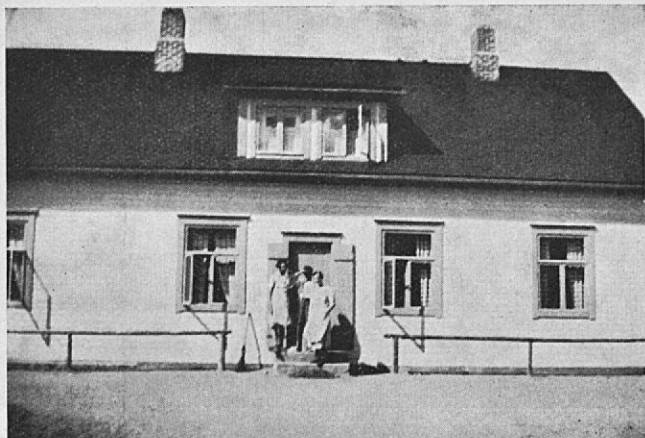
Flygbild från Gamla Karleby

Vill man fortsätta resan till skinnhandlarstaden Gamla Karleby, kan man färdas antingen via äggkommunen Esse och folkhögskolekommunen Kronoby eller genom de natursköna skärgårdskommunerna Larsmo och Öja. Ute i havsbandet mellan de två konkurrerande grannstäderna erinrar fyra minnesmärken om krigs- och ofärdstider.

Gamla Karleby är en typisk handels- och hantverkarstad. Framför allt gäller detta hudar och skinn och handskar. Ja, folket i Karlebynejden är vida bekant för sin köpenkap och för sin humor, en slagfärdighet, som man absolut inte har förståelse för "söder om landsvägen". Sång och musik har i alla tider odlats här. Redan Anders Chydenius, den namnkunnige prästmannen, riksdagsmannen, nationalekonomen o. s. v. (1729—1803), hade ju under sin kyrkoherdetid i Gamla Karleby en egen orkester, som gav offentliga konserter på Kyrkbackens prästgård. I Gamla Karleby föddes och levde skalden Ernst V. Knappe.

I Nedervetil, sydost om Karleby, såg solskensfolkets skald Alex. Slotte dagens ljus. Här tar det öppna slättlandet slut för att småningom övergå i en vemodig inlandsnatur med drömmande insjöar och barrdoftande rullstensåsar. Seljäsåsen i Nedervetil har blivit kallad Österbottens Punkaharju. Terjärv, den förmögna kommunen längst inne i landet, har ett halvt hundratal vackra sjöar, sevärda för den, som kanske fått nog av den flacka kustremsan.

En resa genom de många skaldernas bygd kan även företas med början i norr. För nog rullar det ju också söderut.



Då Ni kommer till det vackra **PURMO** (c. 20 km. från Jakobstad) för att bese en välodlad bygd, bor och äter Ni bra å

Luukkonens Resandehem och Café

Purmo kyrkoby. — Tel. 12.

Suomen Marjat



Viner

Likör

GAMLA KARLEBY

MONIKA
starkvinet

1/1 28:—

1/2 17:—

TONIKA
liqueur

N:o 5545

1/1 49:—



GAMLA KARLEBY,

humorns stad, rekommenderar en ärad resande sin förstklassiga bastu.

GAMLA KARLEBY STADS BADHUS
Strandgatan 14 B. Öppet alla dagar fr. kl. 15—21.

Då turisten gått sig trött i
JAKOBSTAD

är finnbastun uppiggande. Bada i stadens förstklassiga

BADHUS

Gamlakarleby

Gamlakarleby är belägen på sundets bägge stränder mitt emellan Holmbacka och havsstranden.

Läge: Lat. 63° 50' N. Long. 23° Ö.

Areal: 250 ha.

Invånarantal: ca 8,762 enligt kyrkoböckerna.

Staden grundlades av Konung Gustaf II Adolf år 1620 och har densamma genom tiderna varit en utpräglad handelsstad tack vare livlig sjöfart, hemindustri, förmedling av lantmannaprodukter m. m. Dess stora uppland, bestående av burgna landskommuner, har gjort Gamlakarleby till ett handelscentrum, bekant för sina livliga marknader m. m. Stadens djuphamn Yxpila, belägen på 5 km avstånd från staden, med sin 1 $\frac{1}{4}$ km långa vågbrytare, sina pিরer och otaliga upplagsområden samt magasin har städse varit en betydande exporthamn, genom vilken otaliga mängder varor, speciellt trävaror, årligen utföras till utlandet. Även förekommer en för orten betydande import över Yxpila hamn. Farledsdjupet i hamnen är 24 fot.

Sevärdheter: Engelska båtskjulet i Engelska parken, där den av engelsmännen under Orientaliska kriget år 1854 erövrade barkassen förvaras.

På Marie begravningsplats äro jordade 1 engelsk officer och 8 matrosar, vilka ljöto döden vid ovannämnda drabbning.

Vattentornet, vars höjd är 40 meter och inrymmer 375 m³, förevisas för allmänheten blott nyckeln avhämtras från brandstationen i hörnet av Torg- och Östra Kyrkogatorna.

K. H. Renlunds Museum, inrymt i stadens gamla trivialskola i hörnet av Långbro- och Västra Kyrkogatorna.

Rådhuset, uppfört på 1840-talet enligt Engels ritningar.

Chydeniiparken mellan Stor- och Strandgatorna med Anders Chydenius' minnesstod.

Utanför staden på ca 1 km avstånd, Gamlakarleby landsförsamlings medeltida stenkyrka.

På Sandstrand, Elba och Gamla Varvet i stadens omedelbara närhet, befinna sig stadsbornas sommarvillor. I Yxpila finnas dessutom stora villabosättningar, likaså å Gråskärsbådan och Palmalandet.

På Halkokari och nedanför det gamla Beckbruket finnas ännu vallar och förskansningar från Orientaliska krigets dagar. Segelföreningens paviljong ligger på Mustakari holme.

Nykarleby

Nykarleby stad är belägen vid Lappo eller Nykarlebyälv 4 km från dess mynning i Bottniska vikens mellersta del.

Läge: Lat. 63° 34' N. Long. 22° 23' Ö.

Areal: 60,77 ha.

Invånarantal: 1,266.

Staden anlades redan 1617 men erhöi stadspirivilegier först 1620. Någon synnerlig betydelse har staden aldrig haft dess huvudnäring är handel, industrin är däremot obetydlig. Nykarleby är en naturskönt belägen, hemtrevlig småstad dess park bär namnet Topeliusparken. Nära staden ligger skalden Z. Topelius födelsehem, Kuddnäs, vilket en tid användes som fattiggård, men numera inretts till ett Topeliusmuseum. Här finnes ett svenskt folksskollärarseminarium. Ett stycke söderom staden ligger Jutas slagfält, på vilket von Döbeln besegrade den övermäktiga ryska hären. Här är en minnessten upprest till minne av slaget vid Jutas. Traktens invånare sälja ännu kulor från 1808—09 års krig, och i byggnaderna finner man även märken efter kulorna. Bland sevärd byggnader må nämnas kyrkan och seminariet.

Under världskriget upprevs stadens smalspåriga bibana och försåldes åt ryssarna.

Staden är numera i kommunikationsavseende helt och hållet hänvisad till autobusstrafiken.

Skalden Johan Ludvig Runeberg fick sin första skolundervisning i staden

JAKOBSTAD,

där huset fortfarande är bevarat. Detta och flere andra Runebergs m.fl. sevärdheter gör att en resenär bör stanna i Jakobstad och då **bo bekvämt och komfortabelt** å

CHOREA

Choraeusgatan 3 — Tel. 460 (egen central)

**Gammal
tradition**



och modern teknik borgar

för

Grundat 1890.

BRYGGERI A.B. BOCK'S

högstående tillverkningar

Bryggeriets tel.: Vasa 2142, 3689 & 3289.

**Gamlakarleby Bryggeri
Aktiebolag**

Gamlakarleby. Tel. 1040.

Drick av våra erkänt
förstklassiga malt- och
läskdrycker.

**Gamlakarleby Bryggeri
Aktiebolag**

Gamlakarleby. Tel. 1040.

Jakobstad

Jakobstad är belägen i Österbotten vid Bottniska vikens kust.

Läge: Lat. 63° 41' N. Long. 22° 42' Ö.

Befolkning: 7,271.

Arealen av staden underlydande marker 1939,2 ha. Därav inom stadsplanen 201,4 ha.

Staden anlades år 1652 på Pinnonäs kungsladugårds mark inom Pedersöre socken av grevinnan Ebba Brahe. Hennes gemål riksmarsken Jakob de la Gardie hade erhållit socknen i förläning och den nya staden erhöll sitt namn till minne av den frejdade stormannen. I likhet med övriga småstäder i Österbotten blev Jakobstads förnämsta näring skeppsfart och handel med skogsprodukter, främst tjära. Under stora ofreden uppbrändes staden av ryssarna år 1714 och dess borgerskap skingrades. De flesta sökte sig till Sverige, där stadens magistrat var samlad i Stockholm, tills flyktingarna efter freden i Nystad kunde återvända till sina förstörda hem. Stadens återuppbyggelse vidtog år 1722 och fortsatte borgerskapet med samma näringsgrenar som tidigare. År 1766 erhöll staden inskränkt stapelfrihet och år 1793 fullständig stapelrätt. Nu upplomstrade på allvar skeppsbyggeriet och seglotionen och fortforo att jämte exporten av trävaror och tjära utgöra stadens förnämsta näring intill 1800-talets sista decennier, då segelfartygen så gott som h. o. h. undanträngdes av ångfartygen.

Nu övergick tyngdpunkten i näringslivet till industrin, som redan i medlet av 1700-talet begynte taga sina första stapplande steg i Jakobstad. Sålunda hade ett beckbruk anlagts år 1752 och fortbestod till slutet av 1800-talet, då det upphörde samtidigt med skeppsbyggeriet. År 1761 anlades ett »Tobaks Factorie af inrikes och utländska tobaksblader». Från denna blygsamma början har uppuxit den i hela Norden kända Ph. U. Strengberg & Co:s tobaksfabrik. År 1859 anlades av kommerserådet P. Malm landets första ångsåg med 3 ramar på Stockholmen inom Jakobstads hamnområde och 1860 grundades en tändsticksfabrik. Stockholmens ångsåg upphörde kort efter sekelskiftet och tändsticksfabriken på 80-talet. År 1881 grundades av den sedermera så vitt kända industrimannen bergsrådet Wilhelm Schauman en cikoriafabrik, år 1896 Alholmens ångsåg och år 1901 ett sockerbruk, vilket 1919 övergick till den nybildade sockereringen, som nedlade driften. År 1898 grundlades Jakobstads Mekaniska Verkstad av fabrikör Birger Serlachius. År 1911 startade J. A. Holm & Co. en tobaksfabrik, som dock upphörde år 1926. År 1911 anlade konsul Anders Lassfolk sin i landet välkända spetsfabrik. Han är numera även innehavare av den år 1923 anlagda Jakobstads munstycksfabrik. År 1934 tillkom Jakobstads Cellulosa Ab:s fabrik för sulficellulosa å Alholmen med en kapacitet av 30,000 ton per år. Förutsättningen för industriens tillväxt var, att Jakobstad tack vare en donation av kommerserådet Otto A. Malm år 1887 erhöll järnväg. År 1835 härjades staden av en våld, som lade den bättre bebyggda delen i aska.

Bland sevärdheter må nämnas Stadskyrkan med en mängd prydnadsföremål från 16- och 1700-talen, bland vilka särskilt märkes Wendelii sjuarmade ljusstake, Pedersöre kyrka, Rådhuset, Malmska gården med stadens museum och flere parkanläggningar, av vilka särskilt må nämnas Victor och Elise Schaumans skolträdgård, vilken torde sakna sitt motstycke på Jakobstads breddgrad. Om nationalskalden, som är född i Jakobstad, minner Runebergsskvären med skaldens byst, Westmansmors vindskammare, där den unge Johan Ludvig inhämtade sina första skolkunskaper och Runebergs fiskarstuga idylliskt belägen i stadens inre skärgård.

För hälso- och sjukvården sörja det bekanta Malmska sjukhuset, ett epidemisjukhus och ett barnbördshus. För den hygieniska vården i staden finnes en tidsenlig och proper badinrättning.

Trafiken på Jakobstad ombesörjes av statsjärnvägarna och autobusslinjer. Stadens hamn, med livlig sjöfart, är öppen i regel från början av maj till början av december.

TIDTABELL

Vasa—Nykarleby—Jakobstad—Gamlakarleby.

Vardagar	Dagligen				V	↑ Vard. Dag'l'ig'e'n	Vardagar
6.00	12.30	8.00	16.00	20.00	Vasa	8.45 10.50 19.15 22.45	15.30
—	12.50	8.20	16.20	20.20	Kvevlax	8.25 10.15 18.50 —	14.55
—	13.30	9.00	17.00	20.55	Maxmo	7.55 9.40 18.15 —	14.20
6.55	13.25	8.55	17.00	—	Vörå, Koskeby	— 9.55 18.30 21.50	14.35
7.25	14.05	9.45	17.45	21.30	Oravais ²⁾	7.20 9.10 17.40 21.20	13.50
—	14.45	10.20	18.30	21.55	Jeppo	6.55 8.30 17.05 —	13.05
7.45 ²⁾	—	10.05 ¹⁾	18.10 ²⁾	—	Storsved	— 8.35 ²⁾ 17.10 ¹⁾ 21.00 ²⁾	—
7.45 ¹⁾	14.30	10.05 ²⁾	18.10 ¹⁾	—	Hirvlax	— 8.35 ¹⁾ 17.10 ²⁾ 21.00 ¹⁾	13.10
7.55	14.45	10.20	18.25	—	Munsala	— 8.25 17.00 20.50	13.00
8.10	15.20	10.45	19.00	22.15	Nykarleby	6.35 8.05 16.40 20.35	12.40
8.45	15.55	11.20	19.35	22.50	Jakobstad	6.00 7.30 16.00 20.00	12.00
7.30 ⁴⁾	17.20	11.30	19.40	—	Jakobstad	7.20 15.40	11.20 22.30
7.45 ⁴⁾	17.35	11.45	19.55	—	Larsmo, Holm	7.00 15.15	11.00 22.10
7.50 ⁴⁾	17.40	11.50	20.00	—	Gertruds	6.50 15.10	10.55 22.05
8.05 ⁴⁾	17.55	12.10	20.25	—	Knivsund	6.35 14.50	10.35 21.45
—	—	11.45	19.55	—	Bennäs	7.15 15.30	— —
—	—	11.55	20.05	—	Källby	7.05 15.20	— —
—	—	12.05	20.15	—	Lepplax	6.55 15.10	— —
8.25 ⁴⁾	18.15	12.20	20.30	—	Kronoby	6.35 14.50	10.20 21.30
8.45 ⁴⁾	18.35	12.40	20.50	—	Gamlakarleby	6.15 14.30	10.00 21.10

1) Tisdag, torsdag, söndag. 2) Måndag, onsdag, fredag och lördag. 3) Kaffe-rast. 4) Onsdag och lördag 1 timme tidigare.

Obs! Hela betjäningen svenskatalande.

Gamlakarleby—Terjärv—Jeppo (Vasa).

Daglig	Vard.	V	Gamlakarleby	↑	Vard.	Daglig
6.00	15.00	V	Gamlakarleby	↑	9.10	21.10
6.20	15.25	↓	Nedervetil	↑	8.40	20.45
6.55	16.10	↓	Terjärv	↑	8.00	20.10
7.35	—	↓	Esse	↑	—	19.25
7.50	—	↓	Purmo	↑	—	19.10
8.30	—	↓	Jeppo	↑	—	18.30
(10.45)	—	↓	(Vasa)	↑	—	(16.00)

Kauhava—Oravais.

Dagligen		V	Kauhava	↑	Dagligen	
7.30	15.45	V	Kauhava	↑	11.20	19.15
7.40	15.55	↓	Pernaa	↑	11.15	19.10
8.00	16.15	↓	Ylihärmä	↑	10.55	18.50
8.15	16.30	↓	Alahärmä	↑	10.40	18.35
8.25	16.40	↓	Voltti	↑	10.30	18.25
9.00	17.15	↓	Kimo	↑	9.55	17.50
9.10	17.25	↓	Oravais	↑	9.45	17.40

Kombinerar i Kauhava till och från Seinäjoki.

» » i Oravais med alla vagnar söderut och norrut.

A/B Haldin & Rose O/Y.

Tobaksstaden **JAKOBSTAD** har en vacker skolträdgård och alldeles i närheten finnes

CAFÉ ESPLANAD

vid **Storgatan 15**, där kan turisten njuta av **gott kaffe, smörgåsar och läskdrycker.**

Kom till Maxmo och simma! Gott kaffe, goda smörgåsar och fil samt läskdrycker serveras i **MAXMO** k. b. hos **IRENE PÄHLS.** Gör ett besök och Ni återkommer säkert. Bra simstrand. Bussförbindelse från olika håll.

Då turisten promenerar i "rökens stad" **Jakobstad** och tagit dess sevärdheter i betraktande blir han naturligtvis hungrig.

Detta avhjälper

SANTOS

vid salutorget, **Rådhusgatan 7**, med **smaklig och billig mat.** — Tel. 354.



Då turisten far sträckan "Norr om landsvägen" och kommer till **Pedersöre** med sin kyrka från medeltiden (cirka 1 km. söderut från **Jakobstad**) och till stranden av **Bottniska viken** finna vi

FÄBODA KURANSTALT

inbäddad i hälsosam barrskog och med vidsträckt sandplage. Kurgäster emottagas under juni—augusti månader.

Maten förstklassig och stället mycket trivsamt.

Vila, nöjen, rekreation m.m.



RESEBYRÅN I VASA

HOVRÄTTSESPLANADEN 11. TELEFON 3904

Uppgör detaljerade reseprogram. Lämnar upplysningar och säljer biljetter. Representerar Finska Angfartygs Aktiebolaget och ett flertal transoceaniska rederier, Stockholms Rederi Ab. Svea, Aero bolaget och Finlands Resebyrå. Säljer dessutom järnvägs-, båt-, flyg- och bussbiljetter. Reserverar rum och platser. Handhar land-servicen vid Vasa flygfält och penningväxlingen i hamnen vid passagerarebåtarnas ankomst. Tel. 3904. Adress: Hovrättsesplanaden 11.

INNEHAVARE:

SYD-ÖSTERBOTTENS TURISTFÖRENING

