



# *Varsinais-Suomi ja Turku.*

Varsinais-Suomen Matkailuyhdistys.



VARSINAIS-SUOMI

SEKÄ

TURKU



VARSINAIS-SUOMEN MATKAILUYHDISTYS



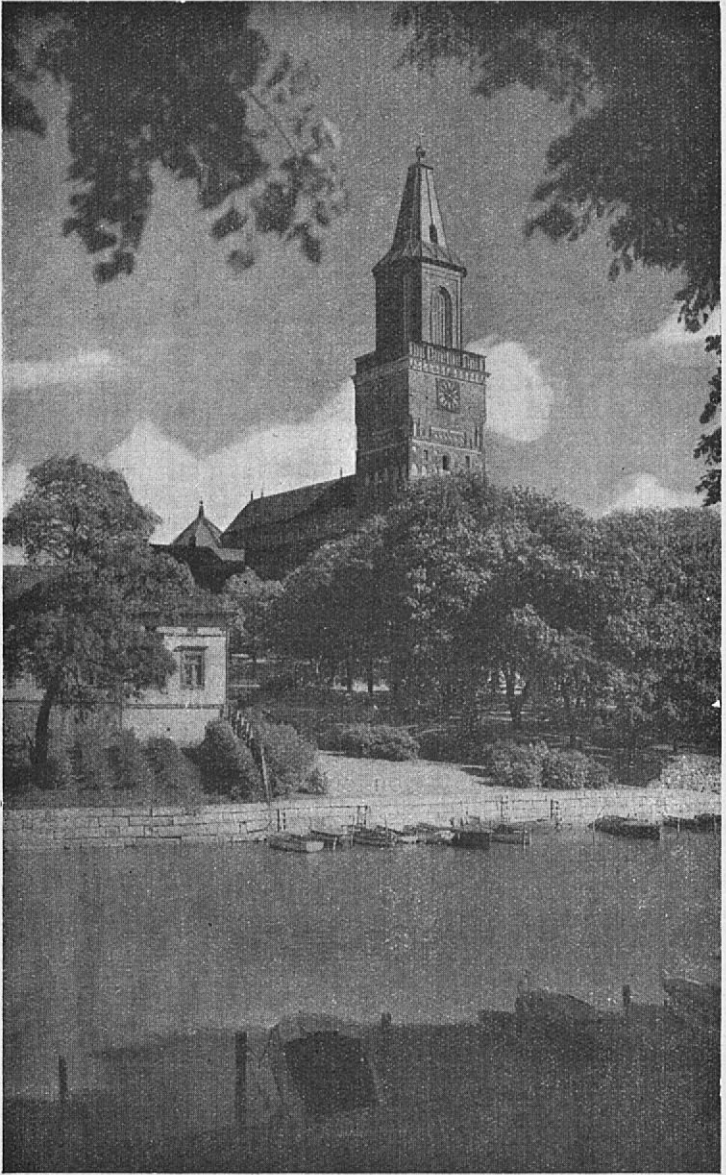
Turun linna: vanha osa

## VARSINAIS-SUOMI

*Suomi* esitetään usein erämaana. Maan itäosien verraten jylhä kauneus, äänettömät metsät, laajat järvet ja kohisevat kosket tukevatkin näennäisesti tällaista käsitystä. Ulkomaalaisten luullaan tulevan maahamme ihaillakseen yksinomaan korpiluontoamme, ja suunnataankin matkailijavirta sentähden itään ja pohjoiseen.

*Varsinais-Suomella*, Suomen Itämerenrannikon vanhalla maakunnalla on luonnonihanuutensa lisäksi tarjolla vanha, arvokas kulttuuri, joka ei ole muiden, vaikeampipääsyisten maakuntien olosuhteita huonompi. Sen *saaristo*, Euroopan suurin, on ainoalaatuinen nähtävyys. Kapeat salmet, korkeat vuoret ja kallioiset rannat vaihtelevat vihreiden niittyjen ja lehtimetsäisten laaksojen kanssa. Tammilehdoista hämmöttävät linnanrauniot ja kaupunkilaisten iloiset huvilat reunustavat rantamia. Vanha ja uusi on täällä muodostanut sopusointuisen yhtymän ollen todisteena elämästä ja kasvuvuimasta. Mutta myöskin *sisämaalla* on paljon erilaista nähtävää tarjottavana. Leveät, hymyilevät jokilaaksot, joissa vehnän ja sokerijuurikkaan viljelys on tunkenut tieltään rukiin ja perunan, ovat todisteena hyvinvoinnista ja vanhasta talonpoikaiskulttuurista. Lukuisat herraskartanot ja vanhat linnat ovat peräisin vanhimmalta ajalta. Pyhäjärven tavattoman suuri selkä pohjoisessa ja Oripään mahtavat metsät kykenevät kilpailemaan Itä-Suomen kauniimpien paikkakuntien kanssa, Kiskon ja Suomusjärven järvet ja vuoret kilpailevat voitokkaasti Kuusamon, Suomen Sweitsin kanssa, koillisessa.

Varsinais-Suomi, Suomen ensimmäinen ja vanhin maakunta, on maan sydän. Se käsittää eteläisen osan Turun ja Porin lääniä. Maakunta, jonka keskellä on



Tuomiokirkko

maan seitsemänsataa vuotta vanha, entinen pääkaupunki Turku, on pinta-alaltaan ainoastaan 8,000 km<sup>2</sup>. Maakuntaa risteilevät hyvät autotiet, joita lauttojen ja siltojen avulla voidaan päästä kauas ulos saaristoalueelle.

Asukasmäärä on noin puoli miljoonaa, josta noin 80,000 asuu Turun kaupungin asutuskeskuksessa. Noin 45,000 maakunnan asukkaista on äidinkielenään ruotsi ja ovat nämä kotoisin saaristosta. Sisämaan asukkaat ovat suomenkielisiä. Täällä puhutaan omaa murretta, joka huomattavasti eroaa Hämeen murteesta. Turun kaupunki sijaitsee lähellä kielirajaa, ja on siellä noin 12,000 hengen ruotsalainen vähemmistö.

Varsinais-Suomessa on lauhkein ilmanala. Keskilämpö on +4. Lunta on saaristossa 70—110 ja mannermaalla 120—130 päivän ajan. Pääelinkeinoina ovat maanviljelys ja karjanhoito; eniten viljellään kauraa ja ruista, mutta myöskin vehnää ja sokerijuurikkaita. Perunasato on huomattava. Puutarhakulttuuria ja hedelmäviljelystä harjoitetaan. Metsänhoito on verrattain vähäinen. Kalastus on saariston pääelinkeino ja merenkululla on vanhat juurensa. Metsästys on vähäarvoista.

Teollisuus on peräisin vanhoilta ajoilta. Turku on maan kolmas teollisuuskaupunki. Kutomo- ja tupakkateollisuus ovat huomattavimmat. Rauta- ja metalliteollisuus, jota on edustamassa useampia yrityksiä, työskenteli aikaisemmin kotimaasta saadulla materiaalilla. Meidän päivinämme käyttää johtava varsinais-suomalainen teollisuus pääasiassa maahan tuotuja raaka-aineita.

Pääkaupungin jälkeen on Turku maan suurin tuontisatama ja sen ensimmäinen talvisatama. Puutavara-laivaukset ovat kuitenkin verrattain vähäisiä, vaikkakin saha- ja puunjalostusteollisuus maakunnassa on huomattava. Meijeritalous on korkealla tasolla: voin tuotanto on runsas kolmannes koko maan tuotannosta. Myllyteollisuus on hyvin kehittynyt, liha-teollisuus samoin.

Maakunnan nähtävyyksiin luettakoon ensi sijassa saariston omalaatuinen kauneus ja lukuisat historialliset muistomerkit. Useimmat, kuten Turun Tuomio-

kirkko ja Turun vanha linna sijaitsevat Turun kaupungissa, mutta maaseudun nähtävyyksistä ovat etusijalla vanhat, keskiajalta peräisin olevat, mielenkiintoiset kirkot. Lähtemällä Turusta voidaan päivässä tehdä sangen kannattavia matkoja sekä mannermaalle että saaristoon. Seuraavassa tullaan lyhyesti selostamaan saariston, mannermaan ja Turun kaupungin huomattavimpia nähtävyyksiä sekä maakunnan liikenne- ja hotellioloja.

---



## TURUN KAUPUNKI

*Turkuun*, Suomen vanhaan pääkaupunkiin, saapuu vieras vakinaisilla vuorolaivoilla Tukholmasta — kesäaikana voi matkan tehdä myöskin lentokoneella. Matkailijat etelästä ja idästä päin saapuvat pikajunalla Helsingistä.

*Turun laiva* lähtee vuoden ympäri joka arkipäivä Tukholmasta, lähtöpaikkanaan Skeppsbron klo 19.30. Ahvenanmaan pääkaupungin Maarianhaminan sivuuttaa se yöllä saapuen Turkuun aamulla klo 10—11 välillä. Ensimmäisessä luokassa maksaa tämä matka kesällä kr. 35:— taikka Smk. 350:— ja talvella kr. 45:— taikka Smk. 450:—.

*Lentokone* välittää liikennettä kesäk. 1 ja lokakuun 1 päivän välillä, lähtien Tukholman lentosatamasta (5 min. automatka keskuksesta) klo 10. Lentoaika on 1 <sup>3</sup>/<sub>4</sub> tunt. Lentokone saapuu siis Turkuun klo 11.45 Ruotsin aikaa eli klo 12.45 Suomen aikaa ja jatkaa neljännestunnin kuluttua täältä matkaansa Helsinkiin. Lentolippu maksaa kr. 59:— taikka Smk. 590:—. Tukholman—Turun—Helsingin linjalla liikennöi kolmemoottorinen, kymmenen hengen Junkerkone. Turun lentosatamassa, joka sijaitsee 6 km. kaupungin ulkopuolella, noudetaan lentomatrustajat erikoisella lentoautolla, joka saapuu satamaan lentokoneen tullessa. Automatka sisältyy lentolipun hintaan.

*Rautatieyhteydet* Helsingistä ovat hyvät. Klo 8.15 lähtee Helsingistä n.s. postijuna saapuen Turkuun klo 13.12. Klo 14.52 lähtee kansainvälinen pikajuna n.s. Turun pikajuna, jolla saapuessaan Turkuun klo 18.50 on yhteys lähtevän Tukholmanlaivan kanssa, klo 18.15 taas iltajuna, joka saapuu Turkuun klo 23.16. Matka kestää postijunilla 5 tunt., mutta pikajunilla vain 4 tunt. Toisen luokan lippu maksaa Smk. 73:—, johon tulee lisäksi Smk. 10:— paikkalipusta pikajunissa.



Yleiskuva Turusta

Myöskin muilla paikkakunnilla on hyvät rautatieyhteydet Turun kanssa.

*Turusta* taas on matkailijan varsin helppoa päästä minne tahansa Suomessa taikka ulkomaalla. Tukholmaan lähtee *laiva* klo 19.30, *lentokone* klo 17.30 ja *pikajuna* Helsinkiin klo 14.05. Aamupostijuna lähtee pääkaupunkiin klo 7.48 ja iltapostijuna klo 17.32. Sitäpaitsi on olemassa monta yhteyttä päivässä Tampereelle sekä pohjois- ja keski-Suomeen samoin kuin Hämeenlinnaan ja Riihimäelle sekä itä-Suomeen. Maakuuvaunu seuraa Vaasaan, Kuopioon ja Viipuriin. Uuteenkaupunkiin (2 tunt.) ja Naantaliin (25 min.) kulkee erikoinen rautatie. Poriin pääsee mainiosti linja-autoilla (3—4 tunt.), samoin kuin Raumalle, Forssaan ja Saloon.

*Lentokone* lähtee Helsinkiin klo 13 saapuen tunnin lennon jälkeen perille pääkaupunkiin noin klo 14 ol- len suoranaisessa yhteydessä Tallinnan lentoliikenteen kanssa.

Turusta lähtee neljä rautatietä, joista kaksi kauko- ja kaksi paikallisliikennettä varten. Kaukoradat kulkevat itään (Helsinkiin) ja koilliseen (Toijalan kautta Tampereelle ja Hämeenlinnaan). Paikallisradat kulkevat luoteeseen (Uuteenkaupunkiin) ja länteen (Naantaliin).

Turusta haaraantuvat kahdeksan maantietä, joista viisi valtion tietä, tekevät kaupungista erinomaisen automatkojen lähtökohdan. Varsinais-Suomen maantieverkko on maan tihein ja voidaankin täältä sentähden tehdä päivamatkoja useampaan eri suuntaan. Paikallisista maanteistä mainittakoon leveä, asfaltilla peitetty tie, joka Linnanaukon sillan kautta johtaa luonnonihanaan *Ruissalon* saareen (3 km.), jonka tammimetsä on Suomen suurin. Toinen mainio, vastarakennettu tie vie saarien ja leveden, mukavien lauttojen yli kauniille *Paraisten* saarille sekä samannimiseen suureen saaristo-tehdasyhdyskuntaan (sementtiteollisuus), (16 km.). Kolmas tie vie Naantal- in (18 km.) ja *Luonnonmaan* kautta *Rymättylän* saarelle Nauvon ja Korppoon vastapäätä. *Naantal- in* salmen yli on paraikaa rakenteilla komea silta, josta tulee muodostumaan yksi maakunnan huomatuimmis- ta nähtävyyksistä. Toisella rannalla kulkee tie presi-



Satama ja linna

dentin kesäasunnon, *Kultarannan* ohi. Neljäs tie kulkee Wiksbergin vanhan kartanon ohi, lautalla leveän Paimionjoen poikki ja moottorilautalla kilometrin levyisen Lappdalin salmen yli Suomen saariston suurimpaan saareen, rikkaaseen *Kemiöön*, johon kuuluu neljä pitäjää, teollisuusyhdyksuntia ja sahoja (60 km.).

Turun kaupunki muodostaa noin  $1\frac{1}{2} \times 3$  km. suuruisen suorakaiteen Aurajoen molemmin puolin. Jokivarsien välinen liikenne tapahtuu kahden katusillan, yhden rautatiesillan ja kahden lautan välityksellä. Tuhoisan tulipalon jälkeen v. 1827, jolloin kaupunki sai siirtyä pääkaupunkiasemastaan valtakunnan toiseksi kaupungiksi, rakennettiin kadut leveiksi ja valoisiksi. Kaupungin läpi virtaava Aurajoki kulkee ensin pohjoisesta etelään, mutta tehtyään Tuomiosillan ja Auransillan välillä polven suuntautuu sen juoksu koillisesta lounaaseen. Joen suun oikeanpuoleinen niemeke on keinotekoisella tavalla täytetty muodostaen nykyisen satama-alueen: Kanavaniemen.

Turkuun liittyneinä ovat sen esikaupungit Raunistula, Kaarina ja Itäharju. Joen koillispuolella olevilla kukkuloilla sijaitsevat lähes 2 km. pitkänä jaksona Vartiovuorenmäki, Samppalinnanpuisto ja Urheilupuisto. Tuomiosillan lähellä, Tuomiokirkon ja Vanhan Raatihuoneen (nytemmin poliisilaitos) välillä leviävät Porthanin ja Brahen puistot ihanine kukkaistutuksineen. Auransillan päässä taas ovat Runebergin ja Olavinpuistot. Uudenmaantullin seutuvilla on Kupittaaanpuisto. Täällä sijaitsee tunnettu Kupittaaan lähde, jossa piispa Henrikin v. 1157 sanotaan kastaneen pakanallisia suomalaisia. Mainintaa ansaitsevat vastaistutettu Kirkkopuisto Mikaelinkirkon edustalla kaupungin läntisessä kulmassa samoin kuin Puolalanpuistokin uhkean Taidemuseon ympärillä. Monet pienemmät puistikot ja yksityisten puutarhat ovat vielä somistamassa kaupunkia, joka kauniina kesäpäivänä Vartiovuorelta katsottuna näyttää kokonaan vehreyteen peitetyltä.

Huomattavimpia *sivistyshistoriallisia nähtävyyksiä* ovat Turun linna, Suomen vanhin linnoitus, ja Turun Tuomiokirkko, maan ainoa katedraali. Linnan lukuisiin saleihin on sijoitettu Historiallinen mu-

seo, joka ehkä on mielenkiintoisin koko Skandinavia-  
viassa. Museo on avoinna klo 10—16 ja päästään  
sinne raitiovaunulla (Kanavaniemen linja) taikka  
autolla. Museon nähtävyyksistä on laadittu erikoinen  
luettelo, jota on saatavissa museon ovella, kirjakau-  
poissa taikka Matkailuyhdistyksen toimistossa.



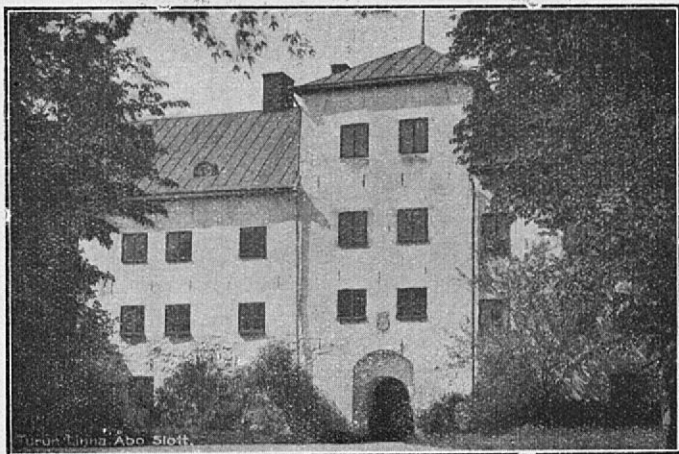
Tuomiokirkko

*Linnan* vanhimmat osat lienevät 1280-luvulta pe-  
räisin. Linna on aikojen vaihdellessa ollut sekä hert-  
tuoiden että ruotsalaisten kuninkaiden asuinpaikka-  
na. Venäläiset pitelivät pahoin tätä kunnia-arvoisaa  
muinaismuistoa, jota ei vielääkään aivan täydelleen ole  
restauroitu.

*Tuomiokirkko* on peräisin vuodelta 1229, ja vietti  
siis vuonna 1929 seitsemänsataavuotisjuhlaansa.  
Vanhimmassa muodossaan valmistui se vuonna 1290,

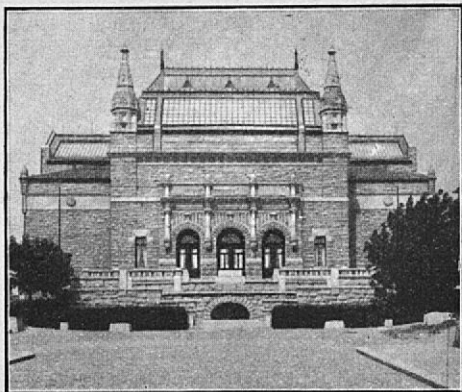
mutta koko keskiajan sitä lakkaamatta laajennettiin. Valtavan korkea pääläiva mielenkiintoisine holvirakenteineen on peräisin vuodelta 1460, pääkuori vuodelta 1470. Hiljattain on kirkko kokonaan tunnollisesti restauroitu. Kirkon aukioloajoista on ilmoitus eteläisen sisäänkäytävän luona.

Muista kulttuurinähtävyyksistä mainittakoon vielä *Turun Taidemuseo* ja *Biologinen museo*. Mielenkiintoinen on *Vanha Akatemiatalo*, aikoinaan Suomen

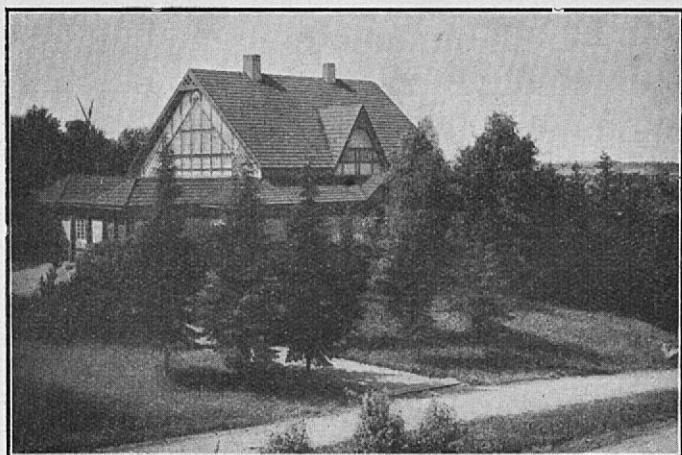


Turun linna: uudempi osa

suurin talo, rakennettu 1802—15. Muutamia kivitaloja vuosisadan keskivaiheilta on myöskin Suurtorin ja Ison Hämeenkadun varrella. Huomiota ansaitsevat vielä molemmat yliopistot: *Turun Yliopisto* (suomenkielinen) ja *Åbo Akademi* (ruotsinkielinen), kaunis *Kaupunginkirjasto* samoin kuin *Suomalaisen teatterin* aivan uusityylinen ja *Ruotsalaisen teatterin* vanhempi rakennus. Tunnetuista patsaista mainittakoon *Brahen patsas* Brahenpuistossa (Tuomiokirkon edustalla), *Porthanin patsas* Porthaninpuistossa viehättävän Pinellan kesäkahvilan edustalla ja Väinö Aaltosen tunnettu graniittiveistos "Lilja" Runebergin puistossa (Auransillan päässä). Kirjastotalon



Taidemuseo



Biologinen museo





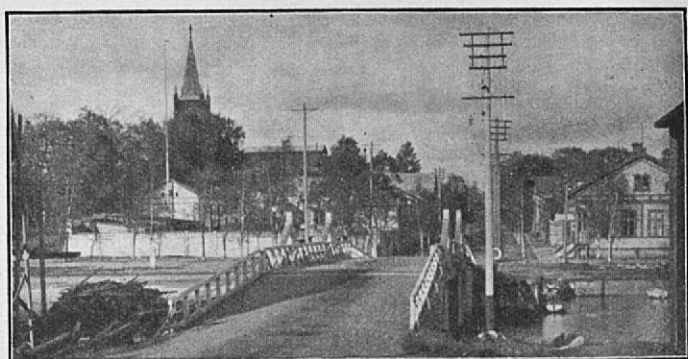
Turun Yliopisto



Åbo Akademi

edustalla oleva suihkukaivo leijonineen on pystytetty lahjoittaja G. A. Petreliuksen muistoksi. Turku on Turun ja Porin läänin maaherran sekä Suomen arkkipiispan asuinpaikka, ja sijaitsee siellä myöskin Turun Hovioikeus, yksi maan kolmesta ylioikeudesta.

*Hotelleista* voidaan suositella hotelli Hamburger Börsiä, Seurahuonetta ja Hospits Beteliä, jotka kaikki sijaitsevat kaupungin keskuksessa. Näillä hotelleilla on myöskin kaikilla hyvä ravintola. Ulkoravintoloista on ensi sijassa mainittava Marjaniemi ja Yleinen Käytävä, molemmat luonnonihanalla Ruissalon saarella (4 km.). Tarjoilua on lisäksi myöskin kaupungin kauniin *lentosataman kahvilassa* (6 km.).



Uusikaupunki

## UUSIKAUPUNKI

Uusikaupunki (4,300 asukasta) on Varsinais-Suomen toinen kaupunki, jonka historia on runsaasti kolmesataa vuotta vanha. Kaupunki sijaitsee 65 km. päässä Turusta ja päästään sinne kahdessa tunnissa joko junalla, autolla taikka linja-autolla. Kaupungin ympäristöt ovat erinomaisen ihanat; Uudenkaupungin saaristo, jossa purjehdusurheilua innokkaasti harjoitetaan, on tunnettu erinomaisesta kauneudestaan.

Kaupungin rakennukset ovat suurimmaksi osaksi yksikerroksisia puurakennuksia. Kuten muissakin Suomen kaupungeissa, ovat tulipalot vanhempina aikoina säännöllisesti muutaman kymmenen vuoden kuluttua tehneet tuhojaan. Kaupungille tunnusomaisia ovat vanhat, kauniisti veistetyt puuportit. Vanha kirkko on nykyisen kaupungin kulttuurihistoriallisena museona. Laivanrakennusteollisuus, laivanvarustamot, sahalaitokset ja kiviteollisuus ovat kaupungin pääelinkeinot. Aikaisemmin oli myöskin panimoiteollisuus kukoistava. Uudenkaupungin nimi on piirtynyt maailmanhistoriaan sen vuoksi, että siellä v. 1721 tehtiin Uudenkaupungin rauha, jolla Isoviha päättyi. Kaupungin laivaliikenne on ollut ja on edel-



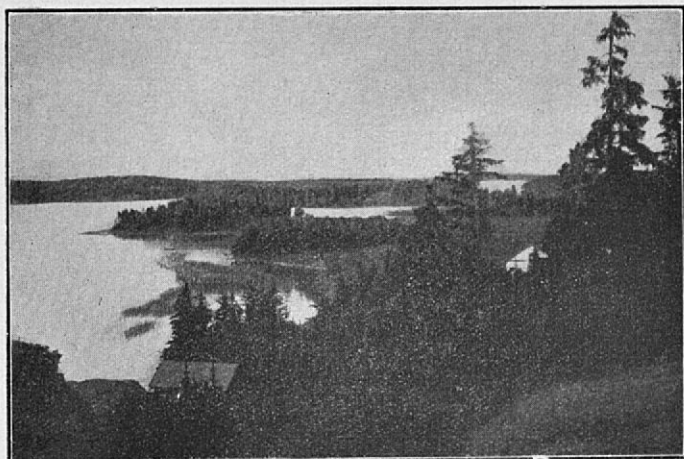
Naantali

leenkin huomattava, vaikkakin purjelaivaliikenteen loistokausi on päättynyt.

Hotelleista ja ravintoloista mainittakoon Vallila ja Seurahuone.

## NAANTALI

Naantali (700 asukasta), luostari- ja kylpyläkaupunki, on viidestäsadasta ikävuodestaan huolimatta Suomen pienin kaupunki. Kaupunkiin päästään Turusta helposti rautateitse taikka linja-autolla ( $\frac{1}{2}$  t.) taikka laivalla ( $1\frac{1}{2}$  tunt.). Matka voidaan suositella tehtäväksi yhteen suuntaan laivalla ja toiseen suuntaan rautateitse. Nähtävyyksistä ovat ensi sijalle asetettavat vanha, kaunis kirkko, luostarijäännökset, viehättävä satama-alue, jota vastapäätä näkyy presidentin kaunis linna Kultaranta. Kävelymatka kaupungin idyllisissä ympäristöissä Kuparivuoren yli, Luonnonmaahan rakenteilla olevan kauniin sillan ohi ja edelleen *Merikylpylään* on hyvin suositeltava. Kaupungissa on hotelleja ja paljon ravintoloita, joista ensi sijalla mainittakoon Kaivuhuone. Merikylpylän hiekkaranta (3 km. Naantalista) ja merikylpylän hyvä ravintola, joihin voidaan päästä myöskin laivalla suoraan Turusta, ovat huomattavia kesäisiä vetovoimia.



Kemiö

## SAARISTO

Lähimmän saariston muodostavat kaksi suurta, (noin 10 km. läpimitaltaan) Turun satamaväylän kummallakin puolella olevaa, huviloiden reunustamaa saarta, nim. *Ruissalo* ja *Hirvensalo*, joihin neljännes-tunnissa voidaan päästä autolla ja kaksinverroin pit-temmässä ajassa laivalla taikka moottoriveneellä. Hirvensalon kautta vie tie luonnonihanaan *Kaksker-taan*, jonka keskiosassa on kaunis järvi. Hirvensa-losta kaakkoon leviävät kauniit *Paraisten* saaret, minne maanteitse päästään suoraan Turusta pitkän ja kapean *Kuusiston* kautta, jonka pohjoiskärjessä ovat samannimisen, keskiaikaisen piispanlinnan rau-niot. Kirjalan saarella, jonne päästään erinomaisella moottorilautalla, joka yhtäaikaa voi kuljettaa useam-pia autoja, haaraantuu tie *Paraisille* ja luonnoniha-naan Lemlahteen, missä Kuitian linna sijaitsee. Pa-raisille kulkee tie kapean, mutta syvän Hessundin yli. Paraisten kunnassa on 6,000 asukasta. Pensionaat-teja ja hotelleja on miltei kaikilla Paraisten saarilla ja viitataan tässä suhteessa pensionaattiluetteloon. Paraisille voi päästä joko linja-autolla (1 tunt.), vuokra-autolla taikka höyrylaivalla.



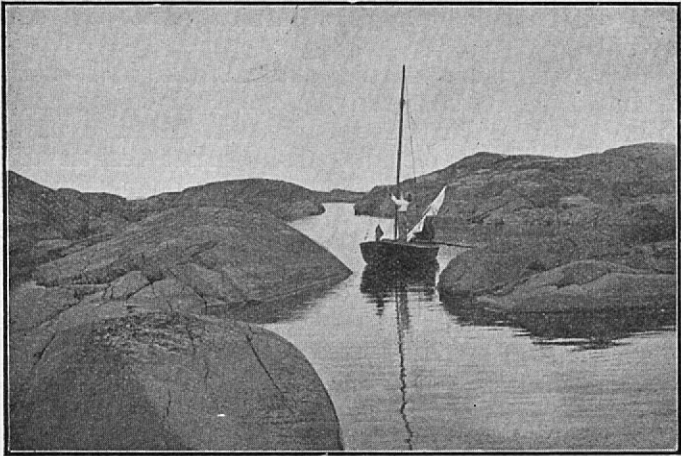
Kalaranta

Ulompana olevaan saaristoon, minne matkailijan on parasta varata kaksi päivää, kuuluvat *Nauvon*, *Korppoon*, *Houtskarın* ja *Injön* suuret saaret. Tähne päästään parhaiten saaristolaivoilla Turusta (2—5 tunnin matka). Autoilla sinne ei päästä.

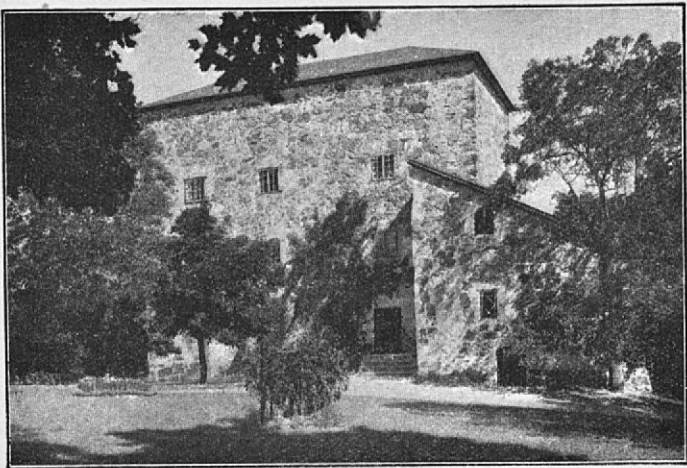
*Kemiön* saarelle sitävästoin päästään Turusta sekä autolla että linja-autolla joko Lappdalin lautan taikka *Strömman kanavan* sillan yli. Tämä suuri saari jakaantuu neljään pitäjään: *Angelniemi*, *Kemiö*, *Västansfjärd* ja *Dragsfjärd*, joka viimeainittu on erinomaisen kaunis. Saaren lounaiskulmassa on Taalintehtaan tehdasyhdyskunta, jonka rautateollisuus on monta sataa vuotta vanha.

*Kemiön* eteläpuolella ovat kauniit *Högsåran* ja *Hiittisten* saaret. Viimeainittulla saarella on samanniminen pitäjä. Nämä molemmat saaret ovat hyvin suosittuja kesänviettopaikkoja ja halpahintaisia pensionaatteja on useampiakin. Linja-autolla voidaan Turusta matkustaa Taalintehtaalte ja sieltä moottorilla joko Högsåraan taikka Hiittisiin. Sitäpaitsi välittävät saaristolaivat liikennettä tänne.

Turun pohjoispuolella olevista saarista mainittakoon ensi sijalla *Luonnonmaan* ja *Rymättylän* saaret, joihin päästään Naantalista. Myöskin *Taivassa-*



Hiittisten saaristo



Kuitian kartano (Parainen)

loon ja *Kustaviin* voi matkata autolla. Pohjoiseen päin on Uudenkaupungin saaristo, jonne päästään laivoilla.

Turun saariston saarien lukumäärä kilpailee koko maan järvien lukumäärän kanssa. Yksinomaan asuttujen saarien luku nousee tuhansiin. Saaristo näyttää tulvan vallassa olevalta maalta, missä vesi on tunkeutunut kaikkialle. Ei yksikään Euroopan saaristomeristä eikä yksikään sisäjärvimaisema kykene kilpailemaan tämän laajan saarivaltakunnan kanssa, joka lännessä kohtaa Ahvenanmaan saarimeren ja jota päiväkausia voi risteillä joko moottoriveneellä taikka purjeveneellä alati vaihtuvine uusine perspektiiveineen. Parhaimman yleiskatsauksen saaristosta saa kuitenkin ilmasta, lennettäessä Turusta Tukholmaan taikka Turusta Helsinkiin.

---



## MANNERMAA

Varsinais-Suomea voitaisiin nimittää myöskin jokilaaksojen maaksi. Maakuntaa halkovat koillisesta lounaaseen monet joet, joista lueteltuina lännestä itäänpäin huomataan Auran, Paimion, Salon, Perniön ja Kiskon joet. Paimion joki, jota pohjoisemmassa nimitetään Someron joeksi, virtaa leveään, hymyilevän ja hyvin viljellyn jokimaiseman läpi, missä vanha Turun-Hämeenlinnan maantie luikertelee. Maakunnan luoteisrajalla on yksi maakunnan suuremmista järvistä, laaja *Pyhäjärvi* (60 km.), jonka pituussuunnassa taivas ja vesi yhtyvät. Järven kirkasta vettä reunustavat pohjoisrannalla peninkulman mittaiset hiekkarannikot. Säskylän kirkonkylän ja Kauttuan tehdasyhdyskunnan välillä on Arenan rantakylpylä hotelleineen ja ravintoloineen. Lähellä Pyhäjärveä sijaitsee historiallinen Köyliön järvi, jonka jäällä talonpoika Lalli 1100-luvulla lienee murhannut Suomen apostolin, piispa Henrikin. Paras autotie Turusta Poriin johtaa Auran pitäjän ja Oripään uhkeiden metsien halki pitkin Pyhäjärven pohjoisrantaan ja voidaan tätä tietä mitä parhainmin suositella autoilijoille. Pyhäjärven etelärannalla, minne päästään autolla Yläneen maantietä myöten, sijaitsee Haukkavuoren pensionaatti, mistä järvelle päin avautuu valtava näköala.

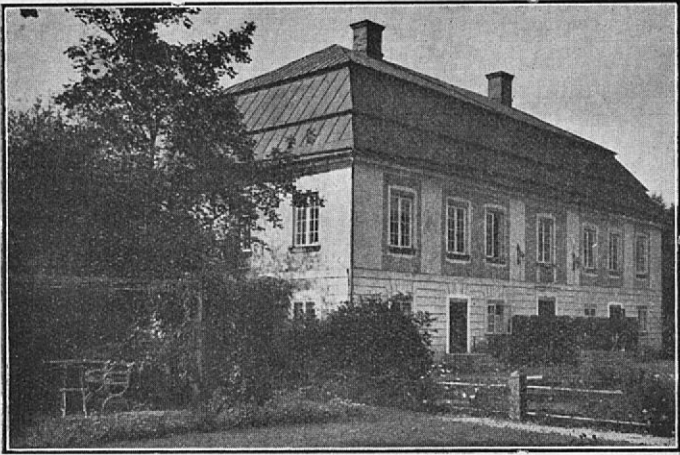
Turun ympäristön kulttuuriseutu, johon idässä kuuluvat Paimion, Piikkiön ja Kaarinan kunnat, koillisessa Marttila, Tarvasjoki, Lieto ja Maaria sekä luoteessa Vehmaa, Nousiainen, Masku, Rusko ja Raisio, tarjoavat paljon nähtävää. Erittäin mielenkiintoivia ovat kaikkien näiden pitäjien vanhat keskiaikaiset kirkkorakennukset. Lisäksi voidaan mainita Kanakaisten, Louhisaaren ja Lempisaaren vanhat herraskartanot, molemmat viimeainitut Askaisten pitäjässä.

Kaikkiin näihin näkemisenarvoisiin paikkoihin päästään autoilla Turusta mukavasti joko itään (Uudenmaantietä), koilliseen (Hämeentietä), pohjoiseen (Tampereen tietä) taikka luoteeseen (Uudenkaupungin—Rauman—Porin tietä).

Uudenmaan maantie kulkee rikkaan *Salon* kauppalan kautta (57 km.), Halikon vanhan kirkon ohi sivuttaen Hornien vanhan Joensuun kartanon, joka myöhemmin siirtyi Armfeltin suvulle. Salon joen kummallakin puolella sijaitsevassa Salon kauppalassa on hotelleja, ravintoloita, autokorjauspajoja y.m. Täältä päästään laivalla myöskin Kemiöön (Ströman kanava).

Salosta länteen päin leviää "*Varsinais-Suomen Sweitsi*", luonnonihana metsä-, vuori- ja järvirikas seutu, johon kuuluvat Kiskon, Suomusjärven ja Kii-kalan pitäjät. Turun—Salon—Helsingin "suora" maantie tulee kulkemaan tämän karun seudun halki, jota kolme Salosta lähtevää maantietä risteilee. Uudenmaanlänin puolella sijaitsevat Karjalohjan ja Lohjan luonnonihanat seudut. Sille, joka ei pelkää jyrkkiä mäkiä, tuottaa automatka Helsinkiin Salon, Muurlan ja Karjalohjan taikka Salon, Suomusjärven-Sammatin, Lohjan kautta suurta vaihtelua ja tullaan tätä tietä pääkaupunkiin yhtä nopeasti kuin leveämpää ja mukavampaa, mutta pitempää rannikkotietä (200 ja 230 km., noin 4 tunt.).

Rauhallisen ja kauniin matkan voi tehdä kulke-malla Hämeentietä Paimion jokilaaksoa pitkin, Tarvasjoen, Marttilan ja Kosken kautta Somerolle. Heti kun Koski on sivuutettu, haaraantuu tie Forssan huomattavaan tehdasyhdyskuntaan (8,000 asukasta). Forssan tuolla puolen avautuvat *Tammelan järvet* Hämeenlänin puolella. Näitä järviä on pidetty Lounais-Suomen luonnonihanuuksien helminä. Forssaan voidaan päästä Turusta myöskin rautateitse Humpilan kautta, minkä jälkeen matka Tammelan järville tehdään autolla. Auto onkin paras kulkuväline Lounais-Suomen maaseudulla. Joka ei itse omista vaunua, voi Matkailuyhdistyksen välityksellä saada käytettäväkseen vuokra-auton määrättyllä aika- taikka kilometrimaksulla. Jolla taas on pitempi aika käytettävänä voi huoletta käyttää halpoja linja-autoyhteyksiä

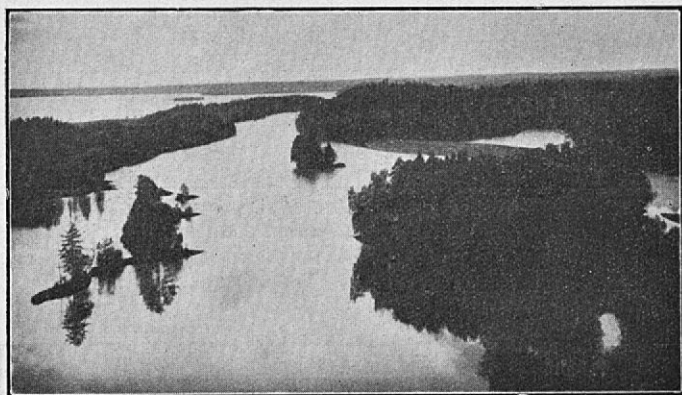


Teijon kartano (Salon seutu)



Louhisaaren kartano

hyväkseen. Bensiiniasemia on matkan varrella tiheässä, kestäkievareita ja pienempiä hotelleja joka kirkonkylässä. Automobiiliklubin autokarttaa voidaan suositella; tienviittajärjestelmä on maaseudulla myöskin erinomainen.



Tammelan vesistöä

I.  
LĒNTÖYHTEYDET

*Tukholma—Turku—Helsinki*

Lähtö:	Saapuu:
Tukholmasta .... klo 10.00	Turkuun ..... klo 12.45
Ruots. aik.	Helsinkiin ..... „ 14.00
Turusta ..... klo 13.00	Turkuun ..... „ 17.00
Helsingistä ..... „ 16.00	Tukholmaan .... „ 18.30
Turusta ..... „ 17.30	Ruots. aik.

II.  
TURUN RAUTATIEYHTEYDET

*1. Turku—Helsinki*

Lähtö:	Saapuu:
Helsingistä ..... klo 8.15	Turkuun ..... klo 13.12
Turusta ..... „ 7.48	Helsinkiin ..... „ 12.45
Helsingistä (pik.) „ 14.52	Turkuun ..... „ 18.50
Turusta .. (pik.) „ 14.05	Helsinkiin ..... „ 18.00
Helsingistä ..... „ 18.15	Turkuun ..... „ 23.16
Turusta ..... „ 17.32	Helsinkiin ..... „ 22.48

*2. Turku—Toijala (Tampere)*

Lähtö:	Saapuu:
Turusta ..... klo 9.05	Toijalaan ..... klo 12.50
Toijalasta ..... „ 8.56	Turkuun ..... „ 11.51
Turusta ..... „ 12.20	Toijalaan ..... „ 15.20
Toijalasta ..... „ 13.50	Turkuun ..... „ 15.23
Turusta ..... „ 16.18	Toijalaan ..... „ 19.18
Toijalasta ..... „ 15.40	Turkuun ..... „ 18.40
Turusta ..... „ 19.00	Toijalaan ..... „ 22.21
Toijalasta ..... „ 19.38	Turkuun ..... „ 23.26

### 3. Turku—Naantali

Lähtö:		Saapuu:	
Turusta .....	klo 8.16	Naantaliin .....	klo 8.45
Naantalista ....	„ 9.13	Turkuun .....	„ 9.43
Turusta .....	„ 9.52	Naantaliin .....	„ 10.51
Naantalista ....	„ 10.25	Turkuun .....	„ 10.55
Turusta .....	„ 11.05	Naantaliin .....	„ 11.34
Naantalista ....	„ 11.40	Turkuun .....	„ 12.10
Turusta .....	„ 12.35	Naantaliin .....	„ 13.04
Naantalista ....	„ 13.12	Turkuun .....	„ 13.42
Turusta .....	„ 14.20	Naantaliin .....	„ 14.49
Naantalista ....	„ 14.50	Turkuun .....	„ 15.20
Turusta .....	„ 15.30	Naantaliin .....	„ 15.59
Naantalista ....	„ 16.50	Turkuun .....	„ 17.20
Turusta .....	„ 17.30	Naantaliin .....	„ 17.59
Naantalista ....	„ 18.05	Turusta .....	„ 18.35
Turusta .....	„ 19.22	Naantaliin .....	„ 19.51
Naantalista ....	„ 19.57	Turkuun .....	„ 20.27
Turusta .....	„ 21.20	Naantaliin .....	„ 21.49

### 4. Turku—Usikaupunki

Lähtö:		Saapuu:	
Turusta .....	klo 5.55	U:kaupunkiin ..	klo 7.42
U:kaupungista ..	„ 12.10	Turkuun .....	„ 13.57
Turusta .....	„ 16.15	U:kaupunkiin ...	„ 18.02
U:kaupungista ..	„ 15.15	Turkuun .....	„ 19.20

## III.

### LAIVAYHTEYDET

#### A. Ulkomaanyhteydet.

#### TURKU—TUKHOLMA

Turusta kello 19.30

*v. Döbeln* maanantaina.

*Nordstjernan* tiistaina Maarianhaminan kautta.

*Birger Jarl* keskiviikkona.

*v. Döbeln* torstaina Maarianhaminan kautta.

*Nordstjernan* perjantaina.

*Birger Jarl* lauantaina Maarianhaminan kautta.

Tukholmasta kello 19.30.

*Nordstjernan* maanantaina.

*Birger Jarl* tiistaina Maarianhaminan kautta.

v. *Döbeln* keskiviikkona.

*Nordstjernan* torstaina Maarianhaminan kautta.

*Birger Jarl* perjantaina.

v. *Döbeln* lauantaina Maarianhaminan kautta.

H u o m ! Matkustajat Turusta Maarianhaminaan voivat käyttää ainoastaan tiistai- ja torstai- vuoroja. Maarianhaminasta Turkuun ainoastaan torstai- ja lauantai- vuoroja. Laivat yhtyvät juniin Turku—Helsinki: 14.05, 17.32.

### TURKU—LÜBECK

s/s *Bore V*.

Turusta 23/5, 6/6 j.n.e. joka toinen lauantai klo 19.30.

Lübeckistä 16/5, 30/5 j.n.e. joka toinen lauantai klo 16.00.

### B. Ahvenanmaan yhteydet.

#### TURKU—MAARIANHAMINA

Saariston kautta.

s/s *Åland I ja Åland II*.

Puh. laivaan 28 71.

#### Turusta:

Maanantaina .....	klo 16.00	s/s Åland I
Tiistaina .....	„ 16.00	„ Åland II
Torstaina .....	„ 16.00	„ Åland I
Perjantaina .....	„ 16.00	„ Åland II

#### Maarianhaminasta:

Tiistaina .....	klo 17.00	s/s Åland I
Keskiviikkona .....	„ 17.00	„ Åland II
Perjantaina .....	„ 17.00	„ Åland I
Sunnuntaina .....	„ 16.30	„ Åland II

Lähtöpaikka Turussa: ylälautan luota.

Seuraaville laitureille poiketaan: Hanga, Själö, Finby, Thoras, Retais, Wattkast, Galtby, Havträsk, Houtskari, Näsby, Kumlinge, Grundsunda, Wargata, Bomarsund, Färjsundet, Norrby, Lemströmin kanava, Bartsgårda: tiistaina ja torstaina Turusta.

C. Saaristoyhteydet.

TURKU—TAALINTEHDAS—HANKO—TAMMISAARI—  
HELSINKI

*s/s Ahkera.*

Turusta torstaina .....	klo	3.00
Taalintehtaalta torstaina .....	„	11.00
Hangosta torstaina .....	„	17.00
Tammisaaresta perjantaina .....	„	3.30
Saapuu Helsinkiin perjantaina n. ....	„	12.00

Paluu samaa tietä:

Helsingistä lauantaina .....	klo	15.15
Tammisaaresta sunnuntaina .....	„	4.00
Hangosta sunnuntaina .....	„	8.00
Taalintehtaalta sunnuntaina .....	„	12.00
Saapuu Turkuun sunnuntaina n. ....	„	19.00

TURKU—HANKO

*s/s Kuggvik.*

Lähtöpaikka: Birgerinkadun päästä.

Turusta maanant. klo 4 i.p. Hankoon Paraisten, Pargasportin kautta. Saapuu Högsåraan klo 9 i.p. (yöpyy).

Högsårastatiist. klo 6 a.p., jatkaa Hankoon Taalintehtaan, Lammalan, Grägnäsin ja Bolaksin kautta. Saapuu Hankoon klo 12.30.

Hangosta tiist. klo 6 i.p. — pikajunan saavuttua — Turkuun Bolaksin, Grägnäsin ja Taalintehtaan kautta. Saapuu Högsåraan klo 10 i.p. (yöpyy).

Högsårastakeskiv. klo 6 a.p., jatkaa Turkuun Pargasportin ja Paraisten kautta. Saapuu Turkuun klo 11 a.p.

TURKU—NAANTALI

Voimassa 1.6—31.8 1931

Turusta Naantaliin:

<i>s/s Koli</i> tiistai, torstai ja lauantai .....	klo	12.00
<i>s/s Vehmassalmi</i> joka arkip. ....	„	15.00
<i>s/s Ahti</i> joka arkip. ....	„	15.30



Naantalista Turkuun:

s/s Ahti joka arkip. ....	klo 7.00
s/s Vehmassalmi joka arkip. ....	„ 9.00
s/s Koli maanant., keskiv. ja perjant. ....	„ 11.00

TURKU—MUSTFINN—NAUVO—KORPOSTRÖM

s/s *Östern.*

Puh. 3731.

Kesävuorot 1 p. kesäk.—31 p. elok.

Lähtöpaikka: Birgerinkadun päässä.

Turku—Korpoström joka arkip. (paitsi ei keskiv. ja perj.)  
klo 15.15.

Paluu Korpoströmistä joka arkip. (paitsi ei maanant., torst.  
ja lauant.) klo 3.45. Sunnuntaisin klo 16.00.

Turku—Mattnäs joka arkipäivä 15.15.

Paluu Mattnäsistä joka arkipäivä (paitsi ei maanant.)  
klo 5.00. Sunnuntaisin klo 17.00.

Paluu Nauvon kirkkolaiturista joka arkipäivä (paitsi maa-  
nant.) klo 6.15. Sunnuntaisin klo 18.30.

TURKU—BLÄSNÄS

s/s *Älö.*

Turusta joka arkipäivä ..... klo 9.10

Bläsnäsistä joka arkipäivä ..... „ 11.00

s/s *Svala.*

Turusta joka arkipäivä ..... klo 12.00 ja 17.10

Sunnuntaisin ja pyhäpäivinä ..... „ 9.00 „ 19.00

Bläsnäsistä joka arkipäivä ..... „ 7.10 „ 14.45

Sunnuntaisin ja pyhäpäivinä ..... „ 7.10 „ 17.15

TURKU—LILLMÄLÖ

s/s *Pargas Malm.*

Arkipäivisin:

Turusta ..... klo 16.10

Lillmälöstä paluu ..... „ 5.30

Malmilta „ ..... „ 6.40

Björköstä „ ..... „ 7.15

TURKU—NAUVO—KORPPO—HOUTSKARI

*s/s Kuggvik.*

Turusta lauant. klo 15 Houtskariin Erstaholman, Annalan, Mustfinin, Haverön, Prosvikin, Simonbyn, Hangslaksin, Kældön, Lövdalin, Nauvon kirkonkylän, Finbyn, Miellesin, Thorasin, Wandrockin, Retaisin, Galtbyn, Kuggvikin, Finnön, Medelbyn ja välillä olevien laiturien kautta Näsbyhyn. Saapuu klo 22.

Houtskarista, Näsbystä, sunnuntaisin klo 14.30 paluu samaa tietä. Kuggvikissa klo 15.45, Nauvon kirkonkylässä klo 18. Saapuu Turkuun klo 21—22 välillä.

IV.

LINJA-AUTOYHTEYDET

Joka päivä lähteviä autoja:

*Turku—Säkylä—Peipohja—Pori.*

Turusta ..... klo 8.00 ja 13.00  
Porista ..... „ 8.15 „ 13.00

*Forssa—Loimaa—Turku.*

Forssasta ..... klo 7.30  
Turusta ..... „ 15.00

*Yläne—Aura—Turku.*

Yläneeltä ..... klo 6.30 ja 8.00  
Turusta ..... „ 14.00 „ 15.00

Sunnuntaisin:

Yläneeltä ..... klo 8.00  
Turusta ..... „ 17.00

*Turku—Laitila—Rauma.*

Turusta ..... klo 8.30, 11.30, 14.30 ja 17.00  
Raumalta ..... „ 8.00, 11.00, 13.30 „ 16.30

*Turku—Uusikaupunki.*

Turusta ..... klo 8.00, 9.00 ja 15.00  
Uudestakaupungista ..... „ 7.00, 14.00 „ 15.00

*Turku—Parainen.*

Turusta klo 10.00, 11.30, 13.00, 15.00, 17.30 ja 19.15  
Pyhinä klo 10.00, 12.00, 15.00, 18.00, 20.00 ja 21.00  
Paraisilta klo 7.30, 9.00, 10.30, 12.30, 15.00 ja 17.00  
Pyhinä klo 8.00, 10.00, 12.00, 16.00, 18.00 ja 19.00

*Vestlax—Kemiö—Sauvo—Turku.*

Lammalasta .....	klo	6.00
Turusta .....	„	13.30

*Vestanfjärd—Kemiö—Turku.*

Lammalasta .....	klo	5.30
Turusta .....	„	15.00

*Taalintehtas—Kemiö—Turku.*

Taalintehtaalta .....	klo	6.00	ja	13.30
Turusta .....	„	10.00	„	14.30

*Perniö—Salo—Turku.*

Ylönkylästä .....	klo	8.00
Turusta .....	„	14.15

*Turku—Naantali.*

Turusta joka täysi ja puoli tunti alkaen klo 7, viimeinen klo 21.

Naantalista joka täysi ja puoli tunti alkaen klo 8, viimeinen klo 22.

Turusta sunnuntaisin alkaen klo 9, viimeinen klo 22.

Naantalista sunnuntaisin alkaen klo 10, viimeinen klo 23.

Joka arkipäivä lähteviä autoja.

*Salo—Paimio—Turku.*

Salosta .....	klo	7.15	ja	15.00
Turusta .....	„	12.00	„	17.30

*Kisko—Salo—Turku.*

Kiskosta .....	klo	6.50
Salosta .....	„	8.00
Turusta .....	„	12.45
Salosta .....	„	14.45

*Suomusjärvi—Salo—Turku.*

Suomusjärveltä .....	klo	6.50
Salosta .....	„	8.45
Turusta .....	„	13.30
Salosta .....	„	15.30

## HOTELLI JA PENSIONAATTI LUETTELO

### *Hotelli Hamburger Börs.*

Turku. Kauppiaskatu 6. Turun vanhin hotelli. Mukavia, ajanmukaisia matkustajahuoneita. Ruokasali. Juhlasali ja kesäpuutarha.

### *Hotelli Hospits Betel.*

Turku. Yliopistonkatu 29 a. Ensiluokan hotelli. Ravintola ja kahvila. Huoneita kaikilla mukavuuksilla 25—100: — mk.

### *Hotelli Seurahuone.*

Turku Humalistonkatu 2. Ensiluokkainen, ajanmukainen hotelli. Mukavia huoneita kohtuushintoihin.

### *Hotelli Maakunta.*

Turku. Humalistonkatu 7. Ajanmukaisia, kodikkaita huoneita Smk:sta 20: —. Lämmin ja kylmä vesi. Ensiluokan ravintola.

### *Hotelli National.*

Turku. Rauhankatu 8. Rautatieaseman lähellä. Viihtyisä hotelli. Kohtuushinnat.

### *Rautatiehotelli.*

Turku. Humalistonkatu 18. Vastapäätä rautatieasemaa. Ensiluokan hotelli- ja ravintolaliike.

### *Hotelli Hospiz.*

Turku. Kristiinankatu 9. Kristillinen matkustajakoti. Kodikkaita huoneita, joissa on vuodekomo ja peseytymissuoja. Hauska seurusteluhuone.

*Hotelli Saima.*

Turku. Eerikinkatu 15. Rauhallisia matkustajahuoneita 20—40: — mk. Ruokasali avoinna koko päivän.

*Pikku Pukki.*

Ruissalo. Pikku Pukin saarella. Luonnonihana meriravintola. Hyvä laiva- ja linja-autoliikenne.

*Uudenkaupungin Seurahuone.*

Uusikaupunki. Täydellinen ensiluokan ravintola. Matkustajahuoneita 20—50: — mk. Oma autotalli.

*Haukkavuoren kesäkoti.*

Yläne. Sijaitsee havumetsässä kauniin Pyhäjärven rannalla. Terveellinen ilma ja laajat, valkeahiekkaiset uimarannat. Kristallinkirkas vesi. Venheitä ja moottoreita käytettävänä. Vieraita otetaan vastaan  $^{15}/_5$ — $^{15}/_9$ . Täysihoito 30—40: — mk. vuorokaudessa.

*Dragsfjärdin pensionaatti.*

Dragsfjärd. Luonnonihanalla paikalla, 300 m. Taalintehtaan maantiestä. Havumetsän ympäröimä. Oma laivalaituri ja hyvä uimaranta. Vierashuoneita, halleja ja seurusteluhuoneita.

*Lugnäsän pensionaatti.*

Taalintehtas. Sijaitsee luonnonihanasti Ekholmin salmen varrella. Vieraita otetaan täysihoitoon. Tilaisuus purjehdukseen. Hyvä uimaranta. Päivittäinen yhteys vuorolaivoilla ja linja-autoilla.

*Rösenqvistin Matkustajakoti.*

Paraisten Malmi, Bläsnäsän tien varrella. Siistejä, kodikkaita huoneita halpoihin hintoihin.

## LUETTELO KAUPUNGIN NÄHTÄVYYKSISTÄ

Tuomiokirkko.

Turun linna.

Taidemuseo.

Biologinen museo.

Mikaelin kirkko.

Ent. Akatemiatalo.

Turun Yliopisto.

Åbo Akademi.

Kaupungin kirjasto.

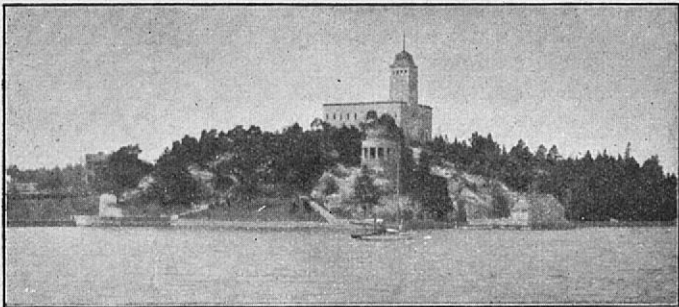
Vartiovuorenmäki, kaunis  
näköala.

Samppalinnan vuori, jonka juu-  
rella Samppalinnan ravintola.

Puolalan puisto.

Kupittaaan lähde.

Muistokivi Brahen puistossa.



Kultaranta

# Maakuntain Pankki Oy



LÄNSI- SUOMEN OSAKE-PANKKI  
TAMPEREEN OSAKEPANKKI  
MAAKUNTAIN KESKUSPANKKI O.Y.  
yhtyneinä

Keskuskonttorit:  
Helsingissä, Turussa ja Tampereella

*Laaja haarakonttoriverkko*

## VOINVIENTI-OSUUSLIIKE VALIO

R.L.

*Maan johtava voi-, juusto- ja maitoliike*

Turun konttori:  
L. Pitkäkatu 21 . Puh. 350 & 525



Omista jalosteista suosittelemme  
*sopivana matkaeväddnä*

**NELIAPILA-SÄILÖKERMAA**

*Miellyttävän makuista Oikeata pullokermaa*

**BIOLOGINEN MUSEO** (Omassa talossa Neitsytpolun eli Immenpolun varrella) AVOINNA joka päivä klo 9—15 (toukok. 20 p.— elok. 20 klo 9—20) PÄÄSYMAKSU: arkipäivinä, täysikäisiltä 2 mk., lapsilta 1 mk, sunnuntaisin ja pyhäpäivinä, täysikäisiltä 1 mk lapsilta 50 p. Sitäpaitsi myydään *ryhmälippuja* 20 mk. (korkeintaan 40-heng. ryhmälle) sekä *vuosilippuja* 8 mk. perheille ja 4 mk. yhdelle hengelle. *Turun kaupungissa* toimivat koululuokat ja opintokurssit voivat saada *vapaalippuja* museon intendentin kautta

KOTITEOLLISUUSAITTA  
TURKU Yliopistonkatu 27 Puh. 2562

*Ryijyjä, Mattoja, Taide- ja Kotiteollisuuskudoksia, Taidetakomotteita, Kansallispukuja, aitoja Pitsejä, Puukkoja, Tuohi-, Juuri- ja Puuesineitä, Lapintöitä y.m.*

**PIRKKO**

*Omistaja ALLI SAHLAN*

*Matkailijaesineitä*

**SÄHKÖTARPEISTO** Yliopistonkatu 14 a.  
Turku. Puh. 2504

Muodikkaita sähkövalaistuskalusteita, hehkulamppuja, johtoja ja tarvikkeita, keittolaitteita, siirtysrautoja, pattereita y.m. Maaseututilaukset toimitetaan kiitollisuudella. **Sähkötyötä suoritetaan.**

**KONTIO & KONTIO O.Y.**

Turku. Kalatukkuliike. Puhelin nimenhuuto KONTIO

*Meiltä saatte aina kalatavaranne sopivammin*

*Seppelenuuhaa, korinauhaa, kukkakoreja*

sekä kaikenlaisia ruumisarkuntarpeita ostatte halvimmalla

**Turun Vahakukkatehdas ja Seppelisitomosta**

Parhaiksi tunnettujen kotimaisten tehtaitten

**Jaikineita ja kalosseja**



Myy halpaan hintaan **K. F. HEIKOLA**

Maariankatu 6 Puh. 11 93 ja 38 09

**TURKU**

Tilatkaa aina

**AURAN PANIMO O.Y:n**

erinomaisia *Pilsneriä* ja *Portteria*, Porterikaljaa 2 ja 10 litr. pulloissa, korkeimalla mallaspitoisuudella ja ravintoarvoilla sekä *Vichyä*, *Soodaa*, *Pommac*, *Portorico*, *Limonaadia* parhaimmista aineista sekä parhaimmasta vedestä 40 m. syv. timanttiorakaivosta. Puh. 13 ja 1314 — Turku

*Hotel Hamburger Börs*

TURUN VANHIN



# Turun Osuuskauppa r.l.

Perust. 1902

*Maan vanhin puolueeton osuuskauppa*

Jäseniä 2,000

Myymöitä 27

*Vuosimyynni 17,000,000:— mk.*

Toimialue: Turku, Kaarina, Maaria, Paattinen, Piikkiö,  
Raisio ja Rusko



Perustettu  
1890

***Johtava Rauta- ja  
Taloustarveteike  
Lounais-Suomessa!***

**O.Y. WIKLUND A.B.**  
Turku

**Kuljetuslaitteita**

**Rakennus- y.m. nostureita**

**Keskipakoispumppuja**

**Moottoriruiskuja**

**Betoninsekoittajia**

**Ab. Crichton-Vulcan Oy.**

**TURUN SUURIN  
KANGASKAUPPA**

\*

**J. KJISIK**  
**EERIKINKATU 6**

# HUGO HELANDER

Turku, Aurakatu 6

*Hienolaatuisia sukia 5 mk:sta alkaen*

## Leninkien erikoisliike

Suuri valikoima aamup- iltapäivä-  
ja iltapukuja . Oma neulomo

### LENA KJISIK

Eerikinkatu 6 . Puh. 2416

Sisäänk. A. RÖNGÄN liikk. kautta

Muistakaa Turussa käyde. sänne!

## SÄNKYVAATTEITA

*myy suurimmasta varastosta  
edullisimmin*

## TURUN VANULIIKE

Aurakatu, 5 Puhelimet: 883, 831, 3198

## O.Y. A. E. ERICKSON A.B.

Lastausliike

Sähköosoite: "Erickson Turku", Suomi

Toimittaa nopeaan, huolellisesti ja kohtuushinnoilla **laivojen** ja **rautatievaunujen** purkauksia ja kuormauksia samoinkuin muutakin alaan kuuluvaa työtä

## O.Y. A. E. HIMBERG A.B.

TURKU

Perustettu 1880

Puhelimet: 268 myyntiosasto  
2304  
2451 konttori ja kassa

*myy tukuttain edullisesti:*

**Siirtomaatavaroita, apulantoja, väkirehuja,  
hedelmiä ja kotimaisia tehdastuotteita y.m. y.m.**

## TURUN TAIDEMUSEO

Avoinna 11—2

(Suljettu maanantaisin)

Sisäänpääsy Smk. 3: — . Ylimääräisin Smk. 5: —

## TURUN PÖRSSI

Uudenmaankatu 1

Puhelin 2600

\*

*Valittää arvopaperien huutokauppoja*

## HOSPITS BETEL

Turku. Yliopistonk. 29 a  
Puhelin: Nimenhuuto.

Ensiluokkainen, Turun suurin hotelli. Kaikki mukavuudet.

Oma ravintola, kahvila, leipomo, pesula ja autotalli

Huoneitten hinnat 25—100 markkaan. Ei juomarahoja

SUOMEN KÄSITYÖLÄIS OSAKEPANKKI on keskiluokan erikoisrahallaitos.

Ostaa ja myy ulkomaan rahaa ja toimittaa kaikkia pankkitehtäviä.

*Edullinen talletuspaikka.*

## Suomen Käsityöläis-Osakepankki

Turku, Linnankatu 13

## MERITOIMI-OSAKEYHTIÖ

Turku

HÖYRYLAIVATOIMISTO . Huolinta- ja Rahtausliike

Tuottaa ja myy Kivihiiltä & Koksia

Sähköohj.: "Meri"

Puh.: 298. 1751. 1850

## A. A. BERGELIN

Turku . Puhel. 70 ja 2771

Muurahaisten munia . Poronjäkälää . Siemeniä

### Turku—Kärä (Dragsfjärd)

*s/s Pargas*

Lähtöpaikka: Eskelinkadun päässä  
Turusta tiistaina, torstaina ja lau-  
antaina klo 14,30.

Kärrästä maanantaina, keskiviikkona  
ja perjantaina klo 5,30.

### Turku—Fröjdböle (Kemiö)

*s/s Pargas*

Turusta maanantaina, keskiviikkona  
ja perjantaina klo 14,30.

Fröjdbölestä tiistaina, torstaina ja  
lauantaina klo 5,30.

Turvatkaa vanhuutenne ja perheenne ottamalla *henki- tai elinkorkovakuutus*

## VAKUUTUSOSAKEYHTIÖ VERDANDISSA

Edulliset ehdot. Uudenaikaisimmat henki-  
vakuutusmuodot. Asioimistoja maan kaikissa kaupungeissa sekä maaseudulla.

Pääkonttori: Turku, Linnankatu 10

## PUUTAVARA-OSAKEYHTIÖ HAKANEN

Turun satama

Vallihaudankadun pääty

Puhelimit 1630 ja 213

Myy: Veistettyä, sahattua ja höylättyä puutavaraa sekä turvepehkuu.

Välittää: Puutavaroiden myyntiä ulkomaille. Toimittaa: Puutavaroiden  
lastauksia ulkomaille. Vuokraa: Lotjia (proomuja).

## TURUN KANSALLINEN KIRJAKAUPPA OY.

Linnankatu 16 . Puh. 560 ja 3660

Matka oppaita Autokarttoja . Näköala-albumia ja Postikortteja Turusta  
Maantiekarttoja Merikortteja . sekä Turku-aiheisia Muistoesineitä



ENSILUOKKAISEN  
KIRJAPAINOTYÖN  
TUNNUS

- *Ensiluokkaista kirjapainotyötä*
- *Ensiluokkaisessa kirjatalossa*
- *Ensiluokkaisin välinein*

## KIRJAPAINO POLYTYPOS

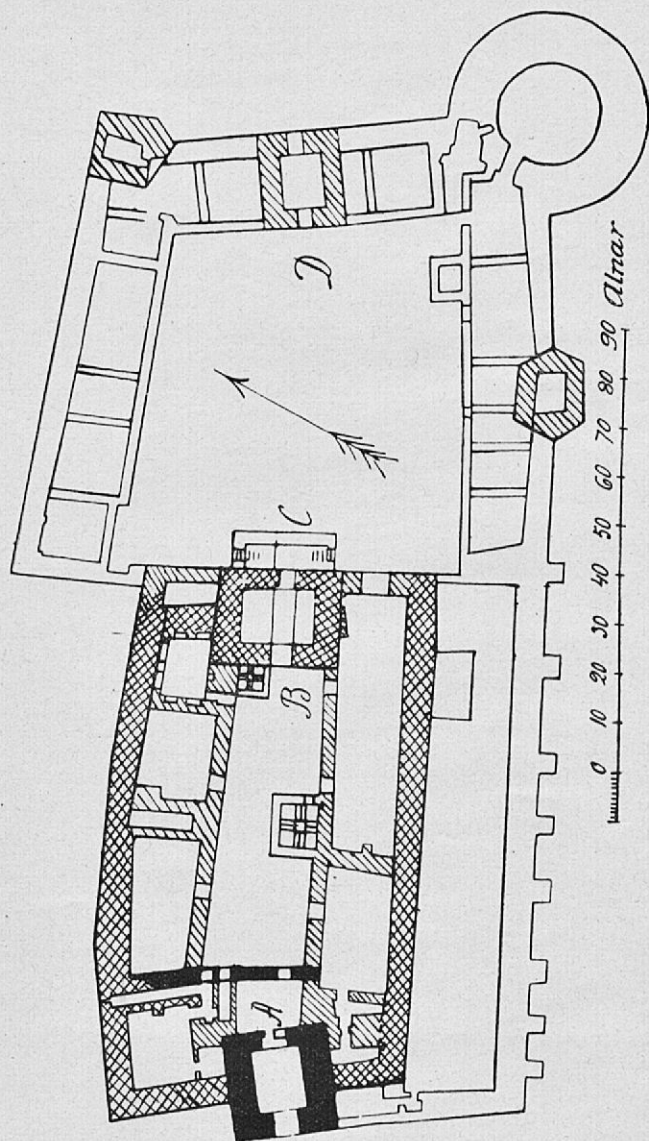
TURKU / KAUPPIASKATU 5 / PUHELIN 14

*Liittykää jäseneksi*

## VARSINAIS-SUOMEN MATKAILUYHDISTYKSEEN

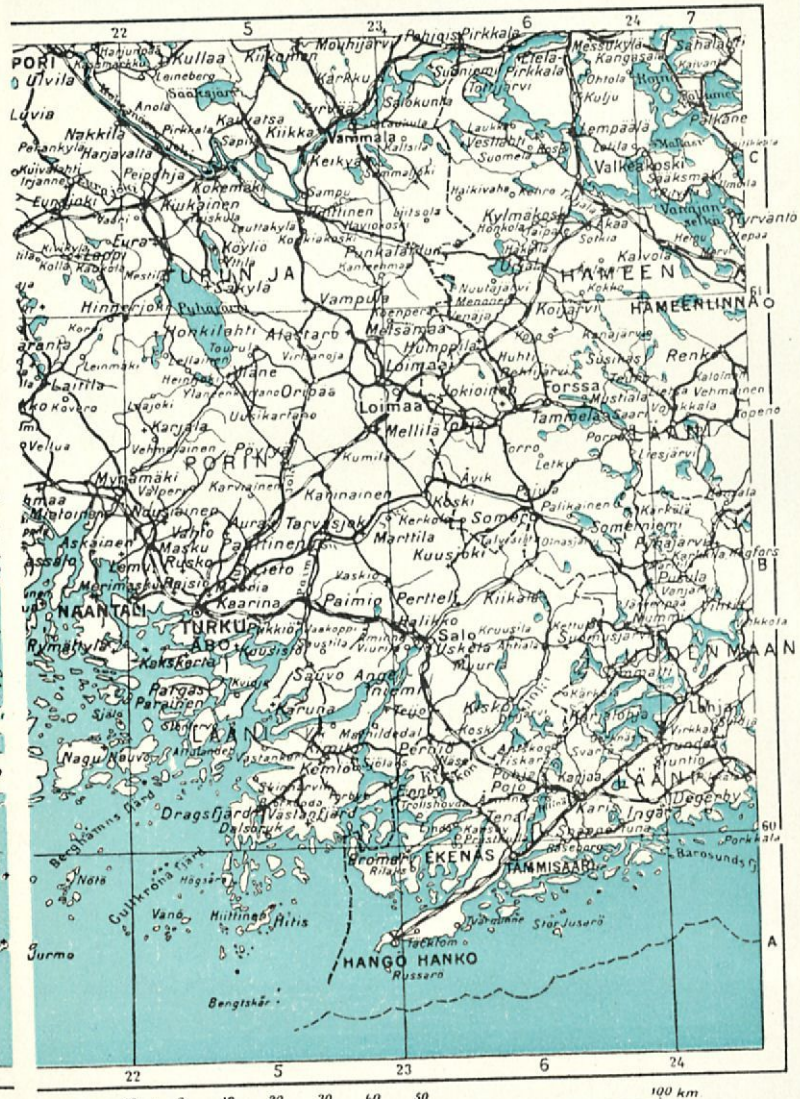
UUDENMAANKATU 1  
PUHELIN 2600



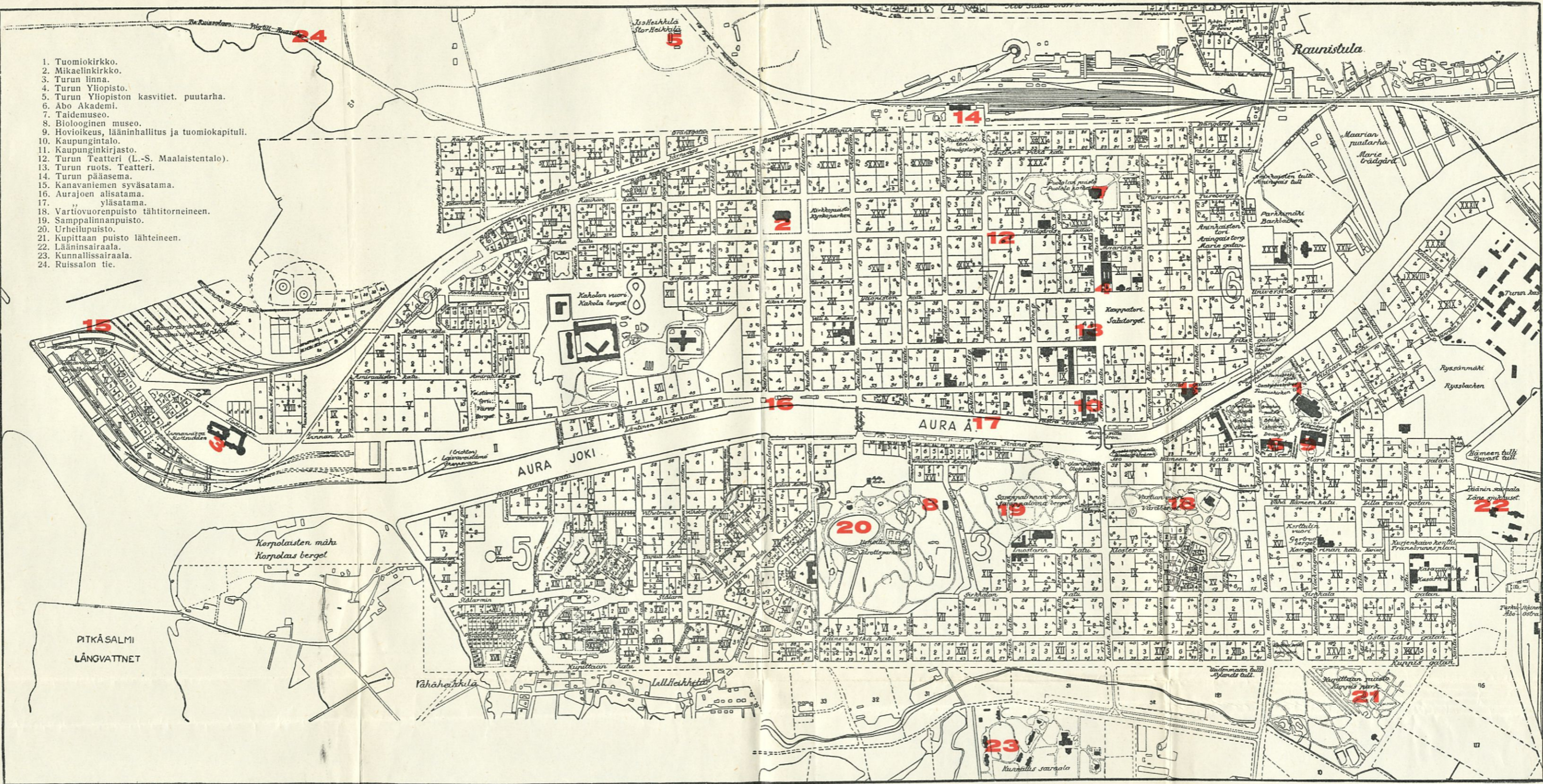


Turun historiallisen museon pohjapiirros

TURKU 1931  
KIRJAPAINO POLYTYPOS



1. Tuomiokirkko.
2. Mikaelinkirkko.
3. Turun linna.
4. Turun Yliopisto.
5. Turun Yliopiston kasvitiet. puutarha.
6. Abo Akademi.
7. Taidemuseo.
8. Biologinen museo.
9. Hovioikeus, lääninhallitus ja tuomiokapituli.
10. Kaupungintalo.
11. Kaupunginkirjasto.
12. Turun Teatteri (L.-S. Maalaistentalo).
13. Turun ruots. Teatteri.
14. Turun pääsema.
15. Kanavaniemen syväsatama.
16. Aurajoen alisatama.
17. yläsatama.
18. Vartiouorenpuisto tähtitorneinen.
19. Sappalinnanpuisto.
20. Urheilupuisto.
21. Kupittaaan puisto lähteinen.
22. Lääninsairaala.
23. Kunnallissairaala.
24. Ruissalon tie.



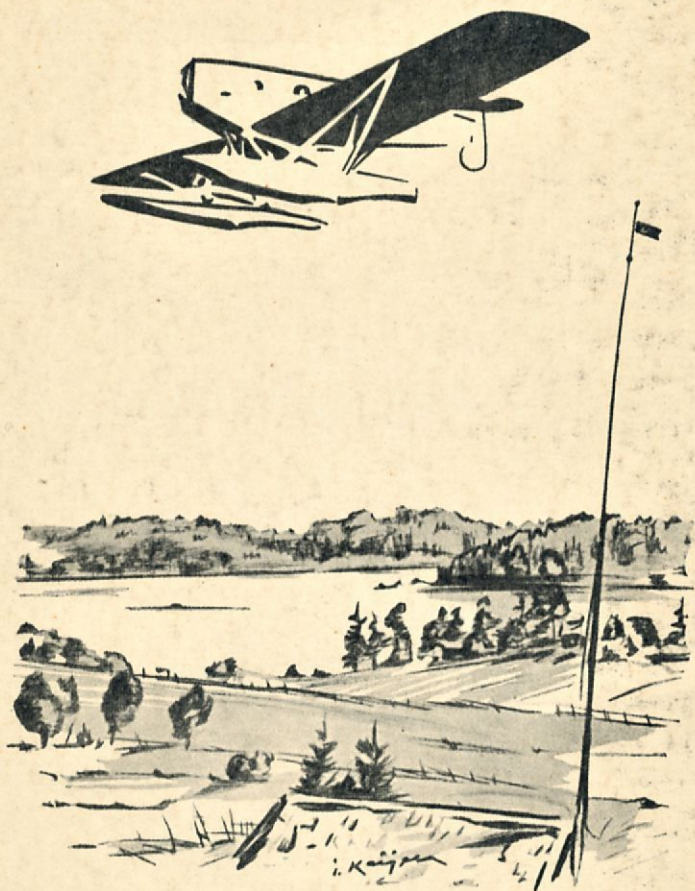




---

# Lentäkää Tukholmaan!

---



*Itämeren kaunein lentoreitti.  
Ainoastaan runsaan tunnin lentomatka*

Lähtö Turusta klo 17,30  
,, Tukholmasta klo 10,00

---

*Nauttikaa illallinen Tukholmassa ja palat-  
kaa aamiaiselle takaisin Turkuun!*

---